

Esperto Universitario

Sorveglianza della Salute
Pubblica in Infermieristica



tech università
tecnologica

Esperto Universitario Sorveglianza della Salute Pubblica in Infermieristica

- » Modalità: online
- » Durata: 6 mesi
- » Titolo: TECH Università Tecnologica
- » Orario: a tua scelta
- » Esami: online

Accesso al sito web: www.techtute.com/it/infermieristica/specializzazione/specializzazione-sorveglianza-salute-pubblica-infermieristica

Indice

01

Presentazione

pag. 4

02

Obiettivi

pag. 8

03

Direzione del corso

pag. 12

04

Struttura e contenuti

pag. 18

05

Metodologia

pag. 24

06

Titolo

pag. 32

01

Presentazione

Le nuove tecnologie dell'Industria 4.0 hanno avuto un impatto significativo nel campo della Sorveglianza della Salute Pubblica, fornendo ai professionisti metodi avanzati di raccolta e analisi dei dati. Un esempio di questo lo costituiscono i Sistemi di Autocontrollo, che permettono di mantenere controlli interni per garantire la qualità e la sicurezza nella pratica clinica. In questo contesto, gli Infermieri devono adattarsi a questi cambiamenti tecnologici in modo efficace e sviluppare nuove competenze per svolgere il loro ruolo in modo effettivo. Ecco perché TECH sviluppa un programma universitario all'avanguardia nell'integrazione della tecnologia nella pratica degli infermieri. Inoltre, viene insegnato in una modalità flessibile e comoda 100% online.





*Grazie a questo programma,
100% online, realizzerai
campagne di promozione della
salute ed educazione sanitaria
mirate a diversi tipi di pubblico"*

La Sorveglianza della Salute Pubblica in Infermieristica è un aspetto fondamentale per identificare e controllare le malattie infettive e croniche a livello globale. A questo proposito, un recente rapporto dell'Organizzazione Mondiale della Sanità rivela che negli ultimi anni sono morte circa 1,5 milioni di persone a causa della Tubercolosi. Ciò sottolinea l'importanza di una sorveglianza efficace per il loro controllo. In questo senso, gli infermieri svolgono un ruolo chiave nella raccolta e nell'analisi dei dati epidemiologici. Per questo devono interpretare con precisione queste informazioni per comprendere la dinamica delle malattie e pianificare cure efficaci.

In questo scenario, TECH implementa un programma pionieristico di Sorveglianza della Salute Pubblica in Infermieristica. Il percorso accademico approfondirà la gestione dei più innovativi Sistemi di Autocontrollo, tenendo conto di fattori come i punti critici di controllo. L'istituzione di protocolli preventivi o la valutazione dei rischi. Inoltre, l'agenda comprenderà le procedure che gli infermieri devono seguire in caso di allerta, epidemie e emergenze. Anche i materiali didattici analizzeranno una varietà di tecniche per prevenire sia le malattie trasmissibili che non, con particolare attenzione al Cancro. In questo modo, gli studenti svilupperanno competenze avanzate per monitorare lo stato degli individui e pianificare programmi per promuovere una Salute Pubblica ottimale.

Il titolo universitario, invece, è rilasciato completamente online così gli infermieri possono personalizzare il loro tempo di studio. Inoltre, TECH utilizza il suo innovativo sistema di apprendimento: il *Relearning*. Questo permette ai professionisti di consolidare i concetti del programma in modo progressivo e naturale, senza la necessità di ricorrere a tecniche costose come la memorizzazione tradizionale. Per accedere al Campus Virtuale, tutto ciò che serve è un dispositivo elettronico con connessione internet. In questo modo, gli studenti potranno godere delle risorse educative più dinamiche del mercato e sperimentare un notevole salto di qualità nel loro percorso professionale.

Questo **Esperto Universitario in Sorveglianza della Salute Pubblica in Infermieristica** possiede il programma scientifico più completo e aggiornato del mercato. Le caratteristiche principali del programma sono:

- ♦ Sviluppo di casi pratici presentati da esperti in Salute Pubblica e Gestione della Sanità
- ♦ Contenuti grafici, schematici ed eminentemente pratici che forniscono informazioni scientifiche e pratiche riguardo alle discipline essenziali per l'esercizio della professione
- ♦ Esercizi pratici che offrono un processo di autovalutazione per migliorare l'apprendimento
- ♦ Speciale enfasi sulle metodologie innovative
- ♦ Lezioni teoriche, domande all'esperto e/o al tutor, forum di discussione su questioni controverse e compiti di riflessione individuale
- ♦ Contenuti disponibili da qualsiasi dispositivo fisso o mobile dotato di connessione a internet



Questo titolo universitario ti fornirà le risorse necessarie per superare le sfide future in Sorveglianza della Salute Pubblica"



Approfondirai gli ultimi progressi nei Sistemi di Controllo della Farmacovigilanza e sarai in grado di identificare i segnali dei possibili rischi associati ai farmaci"

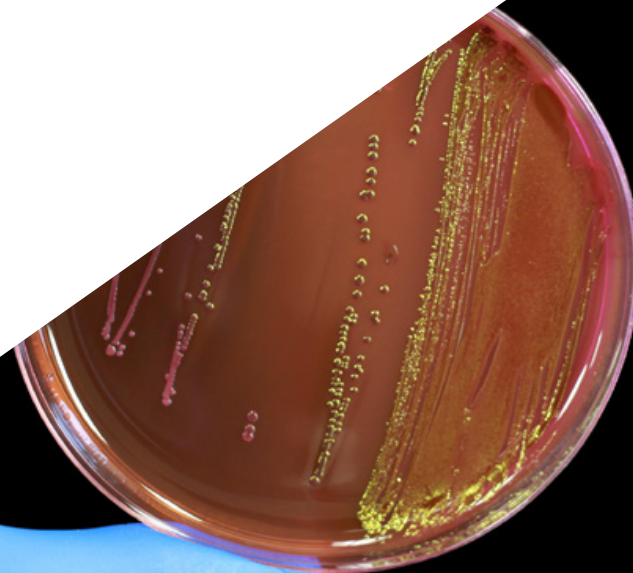
Il personale docente del programma comprende rinomati professionisti e riconosciuti specialisti appartenenti a prestigiose società e università, che forniscono agli studenti le competenze necessarie a intraprendere un percorso di studio eccellente.

I contenuti multimediali, sviluppati in base alle ultime tecnologie educative, forniranno al professionista un apprendimento coinvolgente e localizzato, ovvero inserito in un contesto reale.

La creazione di questo programma è incentrata sull'Apprendimento Basato su Problemi, mediante il quale il professionista deve cercare di risolvere le diverse situazioni che gli si presentano durante il corso. Lo studente potrà usufruire di un innovativo sistema di video interattivi creati da esperti di rinomata fama.

Acquisirai un approccio olistico alla prevenzione delle malattie croniche, che ti permetterà di promuovere un invecchiamento sano e sostenibile.

Rafforzerai le tue conoscenze attraverso l'innovativa metodologia Relearning di TECH, che ti assicurerà un'effettiva assimilazione della materia.



02

Obiettivi

Attraverso questo programma universitario, gli infermieri saranno altamente qualificati per ottimizzare il Sorveglianza della Salute Pubblica in Infermieristica attraverso l'implementazione di sistemi efficaci e l'uso di tecnologie avanzate. Allo stesso modo, questi professionisti acquisiranno competenze per la raccolta, l'analisi e l'interpretazione di dati epidemiologici. Ciò consentirà loro di applicare metodi di sorveglianza per monitorare sia le malattie trasmissibili che non trasmissibili. Così il personale Infermieristico progetterà programmi di promozione della salute e prevenzione delle malattie. Contribuirà così a promuovere stili di vita sani con l'obiettivo di ottimizzare il benessere dei cittadini.



“

Progetterai le strategie più avanzate per promuovere la salute tra i cittadini e prevenire così varie malattie”



Obiettivi generali

- ◆ Sviluppare un quadro concettuale ampio e completo della situazione, delle sfide e delle esigenze della Sanità Pubblica nel XXI secolo
- ◆ Esaminare il quadro internazionale e globale delle politiche di sanità pubblica
- ◆ Determinare i fattori chiave per una corretta comunicazione in crisi sanitarie: comunicazione di crisi e crisi di comunicazione
- ◆ Identificare il quadro teorico e metodologico per la valutazione della Salute Pubblica
- ◆ Identificare le fasi da seguire per la valutazione della malattia utilizzando dati epidemiologici
- ◆ Compilare la metodologia di ricerca relativa alla sorveglianza delle malattie
- ◆ Identificare i principali fattori di rischio e protettivi nelle malattie trasmissibili e non trasmissibili
- ◆ Analizzare l'importanza della valutazione della qualità degli studi di intervento
- ◆ Sviluppare le basi dell'epidemiologia clinica, la misura della frequenza e la distribuzione delle malattie
- ◆ Valutare criticamente l'efficacia e l'efficacia di interventi clinici, trattamenti farmacologici, interventi chirurgici e strategie di prevenzione
- ◆ Approfondire i fondamenti dei principi del metodo epidemiologico
- ◆ Approfondire i principi di promozione della salute, determinanti sociali della salute, teorie comportamentali legate alla salute e strategie per promuovere stili di vita sani e ambienti favorevoli alla salute
- ◆ Analizzare i principali rischi per la salute dei diversi gruppi vulnerabili
- ◆ Implementare una visione olistica e integrativa nella valutazione dell'impatto dei rischi ambientali sulla protezione della salute





Obiettivi specifici

Modulo 1. Sorveglianza della Salute Pubblica

- ♦ Determinare i principi fondamentali di protezione e prevenzione della salute, tra cui sorveglianza epidemiologica, valutazione, gestione, controllo e comunicazione dei rischi
- ♦ Esaminare i sistemi di autocontrollo e di sorveglianza analizzando i pericoli e l'identificazione dei punti critici di controllo
- ♦ Approfondire i sistemi di ricerca e condurre un'analisi critica di indicatori, registri e sistemi di valutazione
- ♦ Determinare i requisiti di ricerca nella prevenzione primaria per le malattie croniche e valutare strategie efficaci
- ♦ Definire i termini necessari per la ricerca per il miglioramento nella progettazione, attuazione e valutazione di programmi di protezione e prevenzione nella salute
- ♦ Analizzare in modo dettagliato l'interpretazione dei dati epidemiologici relativi alla salute ambientale, compresa la sorveglianza delle malattie e dei fattori di rischio ambientali
- ♦ Descrivere i sistemi innovativi di controllo e prevenzione nella farmacovigilanza che consentono l'individuazione precoce di eventi avversi correlati ai medicinali
- ♦ Descrivere i sistemi di sorveglianza internazionale delle malattie e i sistemi di cooperazione tra di essi

Modulo 2. Epidemiologia e Prevenzione delle Malattie Trasmissibili e Non Trasmissibili

- ♦ Analizzare l'epidemiologia e i fattori di rischio del Cancro, nonché la sua prevenzione primaria e secondaria
- ♦ Approfondire l'epidemiologia delle Malattie Cardiovascolari e il loro rischio
- ♦ Promuovere il rilevamento delle malattie rare e i programmi di screening neonatale
- ♦ Valutare i programmi di invecchiamento sano e attivo
- ♦ Identificare le principali malattie trasmissibili
- ♦ Determinare l'utilità dei vaccini nella prevenzione delle malattie infettive immunoprevenibili

Modulo 3. Epidemiologia Clinica

- ♦ Sviluppare la capacità di identificare e descrivere le componenti principali di uno studio d'intervento e la determinazione dei diversi tipi
- ♦ Analizzare l'importanza della valutazione della qualità degli studi di intervento
- ♦ Compilare esempi di studi di intervento di buona e cattiva qualità
- ♦ Valutare la metodologia e la progettazione di studi clinici pragmatici e esplicativi
- ♦ Analizzare le varie fasi di progettazione degli studi di validità dei test diagnostici e la loro qualità e correttezza metodologica
- ♦ Approfondire la qualità e la correttezza metodologica degli studi sui fattori prognostici
- ♦ Introdurre la sicurezza dei pazienti come concetto chiave nell'assistenza sanitaria di qualità
- ♦ Proporre attività per la valutazione dei piani di salute pubblica, implementando strategie basate sull'evidenza scientifica

03

Direzione del corso

In linea con la sua priorità di offrire programmi universitari di prima classe, TECH esegue un processo minuzioso per selezionare i suoi claustrici insegnanti. Grazie a questo, il presente Esperto Universitario ha la partecipazione di autentici riferimenti nel campo della Salute Pubblica in Infermieristica. Questi professionisti hanno svolto il loro lavoro in enti riconosciuti, dove hanno contribuito a ottimizzare la qualità della vita di molti pazienti. In questo modo, gli studenti avranno accesso ad un'esperienza accademica arricchente che migliorerà la tua pratica professionale in modo significativo.



“

Il team di insegnanti di questo programma ha una vasta esperienza nella ricerca e nell'applicazione professionale nel campo della Sorveglianza della Salute Pubblica”

Direzione



Dott. Camacho Parejo, Juan José

- ◆ Direttore Generale della Salute Pubblica presso il Ministero della Sanità di Castiglia-La Mancha
- ◆ Direttore del Centro di Analisi, Documentazione e Valutazione delle Politiche Sanitarie del SESCAM
- ◆ Direttore degli Ospedali presso la DG Assistenza Sanitaria di SESCAM
- ◆ Direttore Medico presso la Direzione dell'Assistenza Integrata di Talavera de la Reina
- ◆ Vicedirettore Medico presso l'Ospedale Nuestra Señora del Prado (Talavera de la Reina)
- ◆ Medico Urologo presso l'Ospedale Rio Hortega, l'Ospedale di Jove (Gijón) e l'Ospedale Nuestra Señora del Prado (Talavera de la Reina)
- ◆ Medico Specialista in Urologia
- ◆ Programma di Alta Direzione nel Settore Sanitario, Amministrazione/Gestione dei Servizi Sanitari di San Telmo Business School
- ◆ Laurea in Medicina e Chirurgia presso l'Università Complutense di Madrid



Dott.ssa Ruiz Redondo, Julia María

- ◆ Coordinatrice del Gruppo di Lavoro Nazionale sulla Salute Pubblica 2.0 presso la SEMG
- ◆ Coordinatrice della Direzione Generale della Salute Pubblica presso il Ministero della Sanità di Castiglia-La Mancha
- ◆ Coordinatrice del Gruppo Consultivo Regionale per l'Immunizzazione presso il Ministero della Sanità di Castiglia-La Mancha
- ◆ Ispettrice Infermiera nella Direzione di Coordinamento e Ispezione di Castiglia-la Mancha nel SESCAM
- ◆ Infermiera Specializzata nel Dipartimento di Emergenza Ospedaliera dell'Ospedale Generale di Tomelloso
- ◆ Master in Direzione Medica e Gestione Clinica presso l'UNED, ISCIII, Scuola Nazionale di Sanità
- ◆ Master in Vaccini presso l'Università Cattolica San Antonio di Murcia
- ◆ Master in Assistenza Infermieristica Specializzata in Emergenza, Area Critica del Paziente e Assistenza Post-Anestesia dell'Università di Valencia
- ◆ Master in Gestione dei Servizi Infermieristici dell'UNED
- ◆ Programma di Gestione Sanitaria Senior presso la San Telmo Business School
- ◆ Laurea in Infermieristica presso l'Università Cattolica di Ávila
- ◆ Laurea in Infermieristica presso l'Università di Jaén

Personale docente

Dott.ssa Losada Salamanca, Diana Carolina

- ♦ Medico Medicina Palliativa di Cure Palliative presso l'Ospedale Virgen de La Luz
- ♦ Medico di Emergenze presso l'Ospedale Virgen de la Luz
- ♦ Master in Bioetica, Università Cattolica di Valencia
- ♦ Master in Cure Palliative in Medicina presso la CEU Cardenal Herrera
- ♦ Esperto in Cure Palliative Individualizzate per Medicina
- ♦ Esperto in Gestione Clinica del Paziente in Cure Palliative in Medicina
- ♦ Esperto in Aspetti Psicosociali nel Paziente Palliativo in Medicina
- ♦ Medico specialista in Medicina Familiare e Comunitaria (2020)
- ♦ Laurea in Medicina e Chirurgia presso la Pontificia Università Javeriana

Dott.ssa Jimeno Sanz, Isabel

- ♦ Direttrice e Medico di Famiglia presso il Centro di Salute Isla di Tramuntana
- ♦ Collaboratrice con diversi gruppi del Ministero della Sanità di Madrid
- ♦ Responsabile del Gruppo di Vaccini SEMG
- ♦ Specialista nel Comitato Consultivo per i Vaccini CAM e nella Plataforma VHP di Madrid
- ♦ Ricercatrice principale negli Studi Clinici
- ♦ Master in Epidemiologia e Salute Pubblica Università Autonoma di Madrid
- ♦ Master in Dietetica e Nutrizione presso l'Università di Navarra
- ♦ Laurea in Medicina e Chirurgia presso l'Università Complutense di Madrid
- ♦ Diploma in direzione e gestione di Team di AP Università Autonoma di Madrid
- ♦ Membro del Gruppo Neumoesperto

Dott.ssa Rodríguez Ledo, María Pilar

- ♦ Presidentessa del Comitato Territoriale di Etica della Ricerca di Santiago-Lugo
- ♦ Coordinatrice Nazionale del Gruppo di Lavoro sulla Metodologia e il Supporto alla Ricerca della Società Spagnola dei Medici di Medicina Generale e di Famiglia (SEMG)
- ♦ Vice Direttrice Medica della Struttura di Gestione Integrata di Lugo, Cervo e Monforte
- ♦ Responsabile del Nodo Innovazione della Struttura Gestionale Integrata di Lugo, Cervo e Monforte
- ♦ Responsabile dell'Aula di Simulazione nella Struttura Gestionale Integrata di Lugo, Cervo e Monforte
- ♦ Vice segretaria del Collegio Ufficiale dei Medici di Lugo
- ♦ Membro della Commissione Nazionale per la Specialità di Medicina di Famiglia, in qualità di Consulente del Ministero della Salute, dei Servizi Sociali e dell'Uguaglianza

Dott.ssa Sánchez Diz, Paula

- ♦ Coordinatrice Tecnica Ricerca nella Società Spagnola di Medicina Generale e di Famiglia (SEMG)
- ♦ Coordinatrice e Vocal del Comitato Esecutivo della Rete spagnola di Ricerca sul COVID persistente (REICOP)
- ♦ Revisore Tecnico UNE-EN ISO/IEC 17025 e UNE-EN ISO/IEC 17043 in laboratorio di Sperimentazioni Cliniche
- ♦ Specialista tecnico di Biologia Molecolare a Nasertic
- ♦ Personale Docente Ricercatore presso l'Università di Santiago di Compostela
- ♦ Personale di Ricerca Predottorato impegnato in progetti di ricerca
- ♦ Dottorato in Biologia presso l'Università di Santiago di Compostela
- ♦ Laurea in Biologia all'Università di Santiago di Compostela

Dott. Mera Cordero, Francisco

- ◆ Direttore dell'Unità di Medicina di Precisione di Long Covid e Sindromi Post Virali a Blue Healthcare
- ◆ Direttore Clinico e Ricercatore Collaboratore dello studio "ACE 2 in Sindrome Post COVID" del Centro di Biologia Molecolare Severo Ochoa
- ◆ Medico d'Urgenza in Assistenza Sanitaria
- ◆ Master in Diabete e Nutrizione presso l'Università Francisco de Vitoria
- ◆ Laurea in Medicina e Chirurgia Generale presso Università di Saragozza
- ◆ Divulgatore nel Canale di Divulgazione Sanitaria COVID Persistente in TV Medicina
- ◆ Presentatore sul Canale Iberoamericano @AIREyVIDA2021
- ◆ Membro del Consiglio di Amministrazione della Rete Spagnola di Ricerca sul COVID persistente
- ◆ Membro del Gruppo CIBER POSTCOVID dell'Istituto Carlo III

Dott. Silva Contreras, Javier

- ◆ Responsabile del Servizio di Medicina Preventiva dell'Ospedale Virgen de la Luz
- ◆ Master in Salute Pubblica e gestione sanitaria presso l'Università di Valencia
- ◆ Master in Malattie Infettive e Trattamento Antimicrobico conseguito presso l'Università Cardenal Herrera
- ◆ Specialista in Vaccinazioni presso l'Università Santiago di Compostela
- ◆ Specialista in Infezioni Nosocomiali presso il Centro di Formazione Superiore Post-laurea EUROINNOVA
- ◆ Medico Specialista in Medicina Preventiva e Salute Pubblica
- ◆ Laurea in Medicina e Chirurgia presso la Pontificia Università Javeriana

Dott. Sanz Muñoz, Iván

- ◆ Responsabile Scientifico e Virologico presso il Centro Nazionale per l'Influenza di Valladolid
- ◆ Direttore e Coordinatore delle Giornate di Aggiornamento sull'Influenza presso il Centro Nazionale di Influenza
- ◆ Dottorato in Ricerca in Scienze della Salute presso l'Università di Valladolid
- ◆ Master Universitario in Vaccini presso l'Universidad Católica di San Antonio de Murcia
- ◆ Master in Genomica e Genetica Medica presso l'Università di Granada
- ◆ Master in Ricerca in Scienze della salute: Farmacologia, Neurobiologia e Nutrizione dell'Università di Valladolid
- ◆ Master in Antropologia e Genetica Forensi presso l'Università di Granada
- ◆ Laurea in Biologia conseguita presso l'Università di Salamanca
- ◆ Membro di: Rete Globale di Sorveglianza dell'Influenza (GISRS) dell'OMS, Istituto di Scienze della Salute di Castiglia e León (ICSCYL) e Centro di Ricerca Biomedica in Malattie Infettive (CIBERINFEC)



Cogli l'occasione per conoscere gli ultimi sviluppi in questo campo e applicarlo alla tua pratica quotidiana"

04

Struttura e contenuti

Attraverso questo titolo universitario, gli infermieri svolgeranno attività di Sorveglianza Sanitaria e contribuiranno al miglioramento della salute comunitaria. Il piano di studi analizzerà in dettaglio i meccanismi per la progettazione del programma protezione della salute, nonché l'interpretazione dei dati epidemiologici sulle malattie croniche. Inoltre, il piano di studi approfondirà i fattori di rischio del Cancro, consentendo ai laureati di individuare i fattori di rischio e applicare strategie di prevenzione. I contenuti didattici offriranno agli studenti gli strumenti più innovativi per valutare la qualità degli studi di intervento.

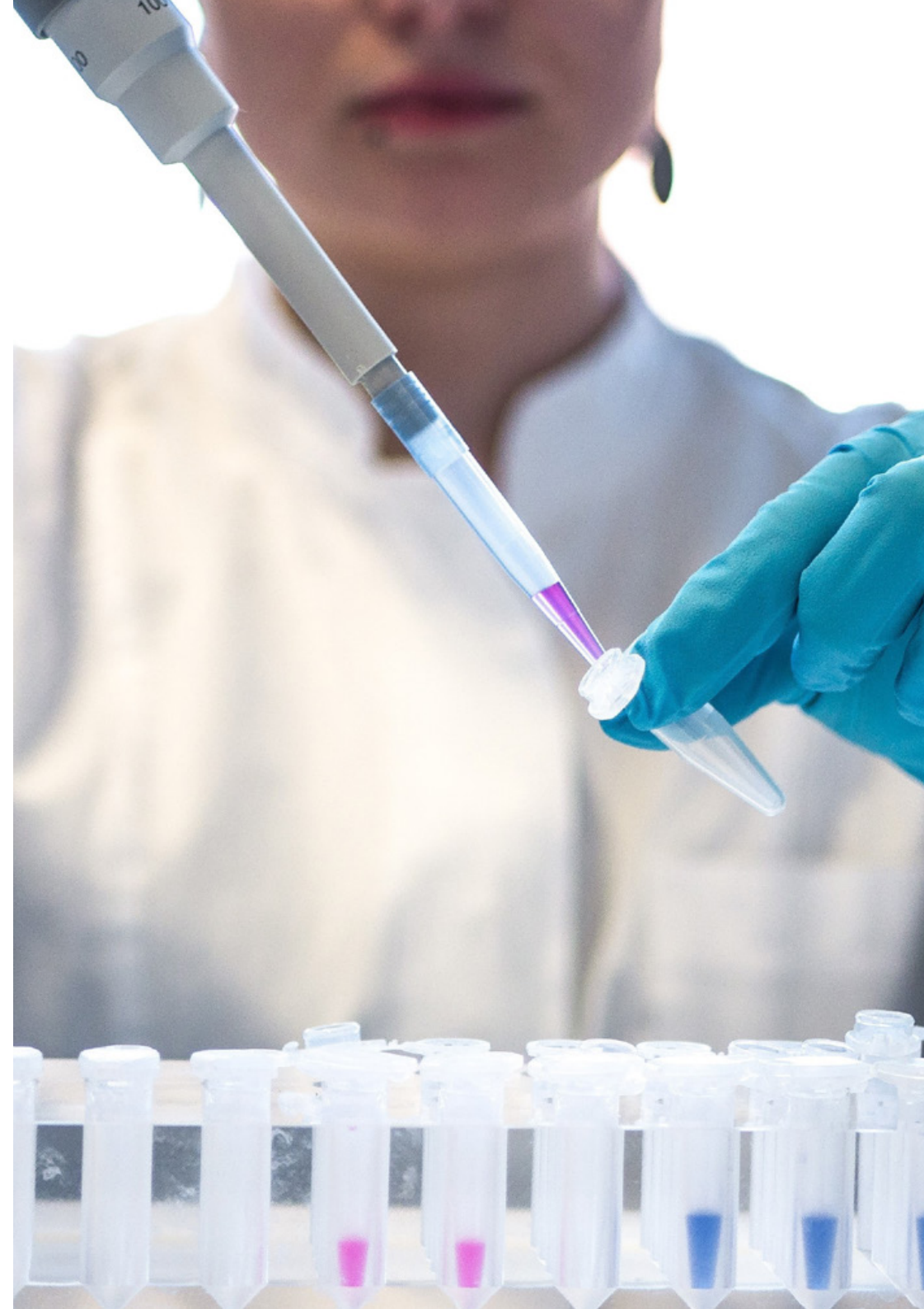


“

*Un programma di alto livello che passa
in rassegna le ultime ipotesi scientifiche
in Epidemiologia Clinica"*


Modulo 1. Sorveglianza della Salute Pubblica

- 1.1. Protezione, prevenzione e sorveglianza nella sanità pubblica: classificazione, valutazione, gestione e controllo e comunicazione dei rischi
 - 1.1.1. Protezione e prevenzione della salute
 - 1.1.2. Sorveglianza sanitaria e gestione dei rischi
 - 1.1.3. Comunicazione del rischio: Meccanismi e limitazioni
- 1.2. Sistemi di autocontrollo e sorveglianza: analisi dei pericoli e punti critici di controllo
 - 1.2.1. Istituzione di protocolli preventivi
 - 1.2.2. Identificazione e valutazione dei rischi
 - 1.2.3. Implementazione e monitoraggio: Punti di controllo
- 1.3. Ricerca e analisi critica di indicatori di processo e di risultato, registri e sistemi di valutazione: Sviluppo e innovazione
 - 1.3.1. Ricerca e analisi di indicatori
 - 1.3.2. Registro e valutazione per una gestione efficiente dei dati
 - 1.3.3. Innovazione nei sistemi di valutazione
- 1.4. Ricerca nella progettazione, attuazione e valutazione dell'impatto dei programmi di protezione e prevenzione in salute
 - 1.4.1. Meccanismi per l'elaborazione di programmi di protezione e prevenzione della salute
 - 1.4.2. Attuazione di programmi di protezione e prevenzione della salute
 - 1.4.3. Analisi dell'impatto dei programmi di protezione e prevenzione sulla salute
- 1.5. Analisi e interpretazione dei dati epidemiologici sulla salute ambientale: monitoraggio, stime, piani e programmi
 - 1.5.1. Importanza della salute ambientale per la salute umana
 - 1.5.2. Esplorazione dei dati epidemiologici ambientali
 - 1.5.3. Applicazione pratica dell'analisi dei dati ambientali
- 1.6. Interpretazione dei dati epidemiologici sulle malattie croniche e pianificazione: sorveglianza, stima, elaborazione di piani, programmi e screening
 - 1.6.1. Analisi epidemiologica delle malattie croniche. Importanza del monitoraggio
 - 1.6.2. Progettazione e sviluppo di interventi per malattie croniche
 - 1.6.3. Sorveglianza epidemiologica e analisi del carico di malattia
- 1.7. Ricerca sulla prevenzione primaria delle malattie croniche: protezione della salute
 - 1.7.1. Ricerca sulla prevenzione primaria delle malattie croniche
 - 1.7.2. Ricerca applicata nella prevenzione e protezione della salute
 - 1.7.3. Valutazione dell'impatto e comunicazione dei risultati



- 1.8. Innovazione nei sistemi di controllo e prevenzione nella farmacovigilanza: allerte e interventi preventivi
 - 1.8.1. Importanza della farmacovigilanza: Sicurezza nell'uso farmaci
 - 1.8.2. Progressi nei sistemi di controllo di farmacovigilanza
 - 1.8.3. Prevenzione dei rischi mediante interventi preventivi
 - 1.9. Modelli di risposta agli allarmi, alle epidemie e alle emergenze: Sviluppo di protocolli e procedure
 - 1.9.1. Strategie di risposta alle emergenze sanitarie
 - 1.9.2. Sviluppo di protocolli per la gestione delle crisi
 - 1.9.3. Attuazione e valutazione delle risposte alle emergenze
 - 1.10. Salute internazionale e innovazione in cooperazione internazionale per la sorveglianza epidemiologica
 - 1.10.1. Salute Internazionale: Panoramica della sorveglianza epidemiologica
 - 1.10.2. Innovazione nella cooperazione internazionale per la sorveglianza epidemiologica
 - 1.10.3. Sfide e futuro della cooperazione sanitaria internazionale
- Modulo 2. Epidemiologia e Prevenzione delle Malattie Trasmissibili e Non Trasmissibili**
- 2.1. Epidemiologia del cancro: Fattori di rischio e prevenzione primaria
 - 2.1.1. Epidemiologia descrittiva: incidenza, mortalità e fonti di dati
 - 2.1.2. Fattori di rischio per il cancro: ambientali e occupazionali
 - 2.1.3. Altri fattori: luce ultravioletta, infezioni, radiazioni
 - 2.2. Fattori di rischio e prevenzione primaria del Cancro: stili di vita e screening
 - 2.2.1. Prevenzione primaria. Fattori di rischio e strategie di Prevenzione
 - 2.2.2. Misure legislative
 - 2.2.3. Prevenzione secondaria
 - 2.3. Meccanismi biologici nelle malattie cardiovascolari. Valutazione del rischio cardiovascolare e prevenzione della popolazione
 - 2.3.1. Malattia Ischemica del Cuore e Ictus
 - 2.3.2. Indicatori epidemiologici
 - 2.3.3. Classificazione del rischio cardiovascolare
 - 2.3.4. Prevenzione e controllo delle Malattie Cardiovascolari
 - 2.4. Screening delle malattie rare e neonatale
 - 2.4.1. Malattie rare
 - 2.4.2. Programmi di screening neonatale
 - 2.4.3. Screening neonatale di malattie congenite metaboliche ed endocrinologiche
 - 2.5. Approccio globale alla prevenzione delle malattie croniche per un invecchiamento sano e sostenibile
 - 2.5.1. Invecchiare in salute
 - 2.5.2. Invecchiamento attivo
 - 2.5.3. Prevenzione integrata
 - 2.6. Epidemiologia delle malattie trasmissibili: sistemi di sorveglianza epidemiologica e sistemi di denuncia delle malattie
 - 2.6.1. Agenti causali
 - 2.6.2. Periodi di tempo
 - 2.6.3. Trasmissione
 - 2.6.4. Ospite e popolazione suscettibile
 - 2.6.5. Sistemi di sorveglianza epidemiologica
 - 2.7. Utilità dei vaccini nella prevenzione delle malattie infettive immunoprevenibili
 - 2.7.1. Analisi dell'importanza della vaccinazione nella prevenzione delle malattie infettive a livello individuale e comunitario
 - 2.7.2. Evoluzione del settore vaccinazioni: tipi di vaccini attualmente disponibili
 - 2.7.3. Meccanismi di azione dei vaccini e il loro impatto sul sistema immunitario
 - 2.7.4. Efficacia e sicurezza dei vaccini nella prevenzione delle malattie infettive
 - 2.7.5. Importanza della vaccinazione nei gruppi a rischio e nella prevenzione delle epidemie
 - 2.7.6. Logistica e programmi di vaccinazione a livello internazionale
 - 2.7.7. Impatto economico e sociale della vaccinazione sulla prevenzione di malattie infettive
 - 2.7.8. Ricerca e analisi delle barriere e delle sfide nell'attuazione dei programmi di vaccinazione
 - 2.7.9. Strategie e misure per promuovere la vaccinazione e sensibilizzare l'opinione pubblica sulla sua importanza
 - 2.7.10. Valutazione e analisi critica della letteratura scientifica sui vaccini e sulla loro utilità nella prevenzione delle malattie infettive

- 2.8. Malattie emergenti: Epidemie
 - 2.8.1. Fattori che favoriscono le malattie emergenti
 - 2.8.2. Nuovi agenti e malattie
 - 2.8.3. Regolamento Sanitario Internazionale (RSI)
 - 2.8.4. Ci sono delle epidemie. Studio, controllo e misure: Chemioterapia, immunoglobuline e vaccini
 - 2.9. Epatite Virale, infezione da HIV, AIDS, Infezioni Sessualmente Trasmissibili (IST) e Tubercolosi
 - 2.9.1. Epatite A: eziologia, epidemiologia e misure preventive
 - 2.9.2. Epatite B: eziologia, epidemiologia e misure preventive
 - 2.9.3. Altre Epatite virali: eziologia, epidemiologia e misure preventive
 - 2.9.4. HIV: eziologia, epidemiologia e misure preventive
 - 2.9.5. Infezioni Sessualmente Trasmissibili (IST): eziologia, epidemiologia e misure preventive
 - 2.9.6. Tubercolosi: eziologia, epidemiologia e misure preventive
 - 2.10. Malattia Meningococcica (SM) e Zoonosi: epidemiologia: Prevenzione e controllo
 - 2.10.1. Epidemiologia della Malattia di Meningococco
 - 2.10.2. Prevenzione e controllo della Malattia Meningococcica
 - 2.10.3. Epidemiologia delle Zoonosi
 - 2.10.4. Prevenzione e controllo le Zoonosi
- Modulo 3. Epidemiologia Clinica**
- 3.1. Progettazione e valutazione della qualità degli studi di intervento in Epidemiologia
 - 3.1.1. Studi di intervento, tipi ed elementi chiave di progettazione
 - 3.1.2. Aspetti etici della ricerca con intervento
 - 3.1.3. Progettazione di studi di intervento specifici
 - 3.1.4. Analizzare l'importanza della valutazione della qualità degli studi di intervento
 - 3.1.5. Valutazione critica di studi di intervento
 - 3.1.6. Importanza del design e valutazione della qualità
 - 3.2. Studi clinici pragmatici randomizzati e esplicativi
 - 3.2.1. Differenziazione tra studi clinici pragmatici e esplicativi
 - 3.2.2. Implicazioni etiche di ogni approccio
 - 3.2.3. Valutazione critica della metodologia e della progettazione di ciascun tipo di prova
 - 3.2.4. Applicazione delle conoscenze alla pratica clinica e alla ricerca
 - 3.2.5. Promuovere il pensiero critico e la capacità di analisi
 - 3.2.6. Progetto e conduzione di studi clinici
 - 3.3. Progetto di studi per un test diagnostico
 - 3.3.1. Selezione della categoria di studio e definizione dei criteri di inclusione ed esclusione
 - 3.3.2. Determinazione del disegno dello studio e selezione della metodologia di riferimento
 - 3.3.3. Calcolo della precisione diagnostica e analisi dei risultati
 - 3.4. Valutazione della qualità degli studi di un test diagnostico
 - 3.4.1. Analisi della validità dello studio
 - 3.4.2. Valutazione della precisione del test diagnostico
 - 3.4.3. Analisi dell'utilità clinica del test diagnostico
 - 3.5. Progetto e valutazione della qualità degli studi di previsione
 - 3.5.1. Selezione e definizione dei fattori di previsione
 - 3.5.2. Progetto di studio e selezione della categoria di studio
 - 3.5.3. Valutazione della qualità dello studio e del modello di previsione
 - 3.6. Raccomandazioni cliniche basate sulle evidenze: *GRADE 1*
 - 3.6.1. Revisione sistematica della letteratura scientifica. Identificazione di raccomandazioni cliniche
 - 3.6.2. Qualità delle prove e forza delle raccomandazioni
 - 3.6.3. Raccomandazioni cliniche applicabili alla pratica clinica
 - 3.6.4. Elaborazione di un protocollo clinico o di una guida clinica sulla base delle raccomandazioni individuate
 - 3.6.5. Implementazione e monitoraggio del protocollo clinico o guida nella cura dei pazienti: Evidenze e indicazioni per migliorare i risultati clinici
 - 3.6.6. Valutazione periodica, attraverso il monitoraggio degli indicatori di risultato clinico e il feedback degli operatori sanitari coinvolti

- 
- 3.7. Raccomandazioni cliniche basate sulle evidenze: *GRADE 2*
 - 3.7.1. Analisi e sintesi delle prove disponibili nella letteratura scientifica per l'elaborazione di raccomandazioni
 - 3.7.2. Identificazione e valutazione della qualità degli studi pertinenti alla base delle raccomandazioni cliniche
 - 3.7.3. Applicazione dei principi della metodologia *GRADE* per stabilire la forza e la certezza delle raccomandazioni cliniche
 - 3.7.4. Sviluppare guide di pratica clinica che incorporano raccomandazioni basate sull'evidenza e che sono utili per il processo decisionale clinico
 - 3.7.5. Aggiornamento e riesame periodico delle raccomandazioni cliniche sulla base delle prove scientifiche disponibili
 - 3.8. Valutazione della qualità assistenziale
 - 3.8.1. Criteri e standard di qualità dalla sicurezza
 - 3.8.2. Valutazione dell'efficacia dei risultati ottenuti delle azioni valutate e delle loro componenti
 - 3.8.3. Misurare i risultati e le esperienze del paziente *Patient-Reported Outcome Measures (PROM)* e *Patient-Reported Experience Measures (PREM)*
 - 3.8.4. Indicatori per valutare il grado di coinvolgimento, partecipazione e soddisfazione degli operatori sanitari
 - 3.9. Incorporare valori e preferenze dei pazienti: decisioni condivise
 - 3.9.1. Comunicazione efficace e comprensione di valori e preferenze
 - 3.9.2. Istruzione e consulenza sulle opzioni terapeutiche
 - 3.9.3. Facilitare il processo decisionale condiviso
 - 3.10. Sicurezza del paziente
 - 3.10.1. Identificazione e registro degli eventi avversi
 - 3.10.2. Analisi delle cause sottostanti
 - 3.10.3. Attuazione di azioni correttive e misure di prevenzione

05

Metodologia

Questo programma ti offre un modo differente di imparare. La nostra metodologia si sviluppa in una modalità di apprendimento ciclico: ***il Relearning***.

Questo sistema di insegnamento viene applicato nelle più prestigiose facoltà di medicina del mondo ed è considerato uno dei più efficaci da importanti pubblicazioni come il ***New England Journal of Medicine***.



“

Scopri il Relearning, un sistema che abbandona l'apprendimento lineare convenzionale, per guidarti attraverso dei sistemi di insegnamento ciclici: una modalità di apprendimento che ha dimostrato la sua enorme efficacia, soprattutto nelle materie che richiedono la memorizzazione”

In TECH Nursing School applichiamo il Metodo Casistico

In una data situazione concreta, cosa dovrebbe fare un professionista? Durante il programma affronterai molteplici casi clinici simulati ma basati su pazienti reali, per risolvere i quali dovrai indagare, stabilire ipotesi e infine fornire una soluzione. Esistono molteplici prove scientifiche sull'efficacia del metodo. I professionisti imparano meglio, in modo più veloce e sostenibile nel tempo.

Con TECH l'infermiere sperimenta un modo di imparare che sta scuotendo le fondamenta delle università tradizionali di tutto il mondo.



Secondo il dottor Gervas, il caso clinico è una presentazione con osservazioni del paziente, o di un gruppo di pazienti, che diventa un "caso", un esempio o un modello che illustra qualche componente clinica particolare, sia per il suo potenziale didattico che per la sua singolarità o rarità. È essenziale che il caso sia radicato nella vita professionale attuale, cercando di ricreare le condizioni reali nella pratica professionale infermieristica.

“

Sapevi che questo metodo è stato sviluppato ad Harvard nel 1912 per gli studenti di Diritto? Il metodo casistico consisteva nel presentare agli studenti situazioni reali complesse per far prendere loro decisioni e giustificare come risolverle. Nel 1924 fu stabilito come metodo di insegnamento standard ad Harvard”

L'efficacia del metodo è giustificata da quattro risultati chiave:

1. Gli studenti che seguono questo metodo non solo raggiungono l'assimilazione dei concetti, ma sviluppano anche la loro capacità mentale, attraverso esercizi che valutano situazioni reali e l'applicazione delle conoscenze.
2. L'apprendimento è solidamente incorporato nelle abilità pratiche che permettono al professionista in infermieristica di integrare al meglio le sue conoscenze in ambito ospedaliero o in assistenza primaria.
3. L'approccio a situazioni nate dalla realtà rende più facile ed efficace l'assimilazione delle idee e dei concetti.
4. La sensazione di efficienza degli sforzi compiuti diventa uno stimolo molto importante per gli studenti e si traduce in un maggiore interesse per l'apprendimento e in un aumento del tempo dedicato al corso.



Metodologia Relearning

TECH coniuga efficacemente la metodologia del Caso di Studio con un sistema di apprendimento 100% online basato sulla ripetizione, che combina 8 diversi elementi didattici in ogni lezione.

Potenziamo il Caso di Studio con il miglior metodo di insegnamento 100% online: il Relearning.



L'infermiere imparerà mediante casi reali e la risoluzione di situazioni complesse in contesti di apprendimento simulati. Queste simulazioni sono sviluppate utilizzando software all'avanguardia per facilitare un apprendimento coinvolgente.

All'avanguardia della pedagogia mondiale, il metodo Relearning è riuscito a migliorare i livelli di soddisfazione generale dei professionisti che completano i propri studi, rispetto agli indicatori di qualità della migliore università online del mondo (Columbia University).

Mediante questa metodologia abbiamo formato più di 175.000 infermieri con un successo senza precedenti in tutte le specializzazioni indipendentemente dal carico pratico. La nostra metodologia pedagogica è stata sviluppata in un contesto molto esigente, con un corpo di studenti universitari di alto profilo socio-economico e un'età media di 43,5 anni.

Il Relearning ti permetterà di apprendere con meno sforzo e più performance, impegnandoti maggiormente nella tua specializzazione, sviluppando uno spirito critico, difendendo gli argomenti e contrastando le opinioni: un'equazione che punta direttamente al successo.

Nel nostro programma, l'apprendimento non è un processo lineare, ma avviene in una spirale (impariamo, disimpariamo, dimentichiamo e re-impariamo). Pertanto, combiniamo ciascuno di questi elementi in modo concentrico.

Il punteggio complessivo del sistema di apprendimento di TECH è 8.01, secondo i più alti standard internazionali.



Questo programma offre i migliori materiali didattici, preparati appositamente per i professionisti:



Materiali di studio

Tutti i contenuti didattici sono creati da specialisti che insegneranno nel programma universitario, appositamente per esso, in modo che lo sviluppo didattico sia realmente specifico e concreto.

Questi contenuti sono poi applicati al formato audiovisivo che supporterà la modalità di lavoro online di TECH. Tutto questo, con le ultime tecniche che offrono componenti di alta qualità in ognuno dei materiali che vengono messi a disposizione dello studente.



Tecniche e procedure di infermieristica in video

TECH aggiorna lo studente sulle ultime tecniche, progressi educativi e all'avanguardia delle tecniche infermieristiche attuali. Il tutto in prima persona, con il massimo rigore, spiegato e dettagliato affinché tu lo possa assimilare e comprendere. E la cosa migliore è che puoi guardarli tutte le volte che vuoi.



Riepiloghi interattivi

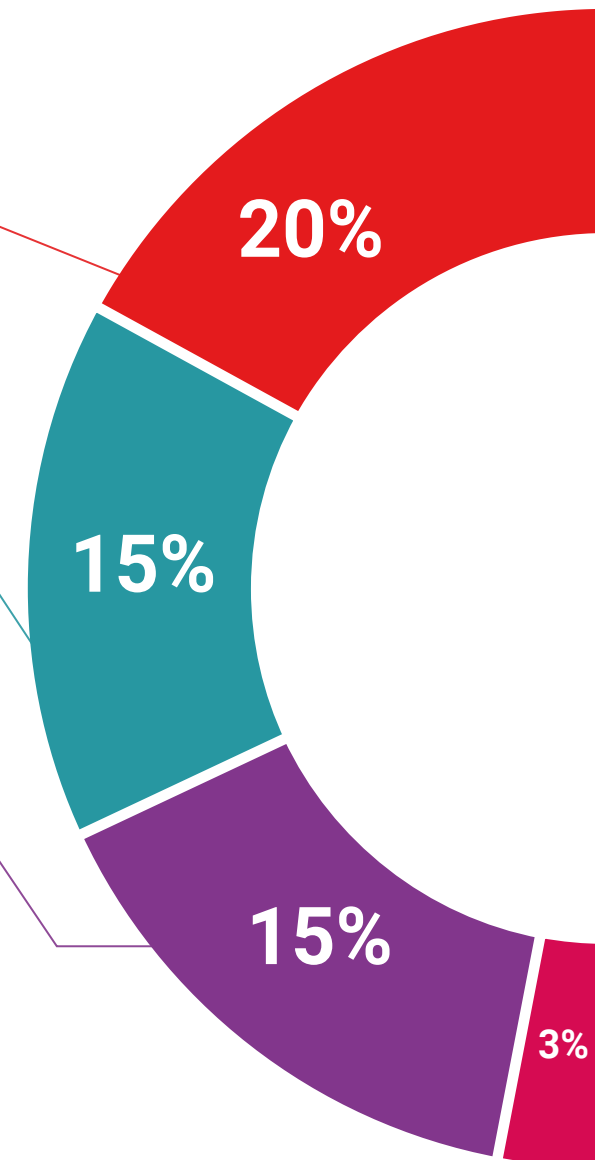
Il team di TECH presenta i contenuti in modo accattivante e dinamico in pillole multimediali che includono audio, video, immagini, diagrammi e mappe concettuali per consolidare la conoscenza.

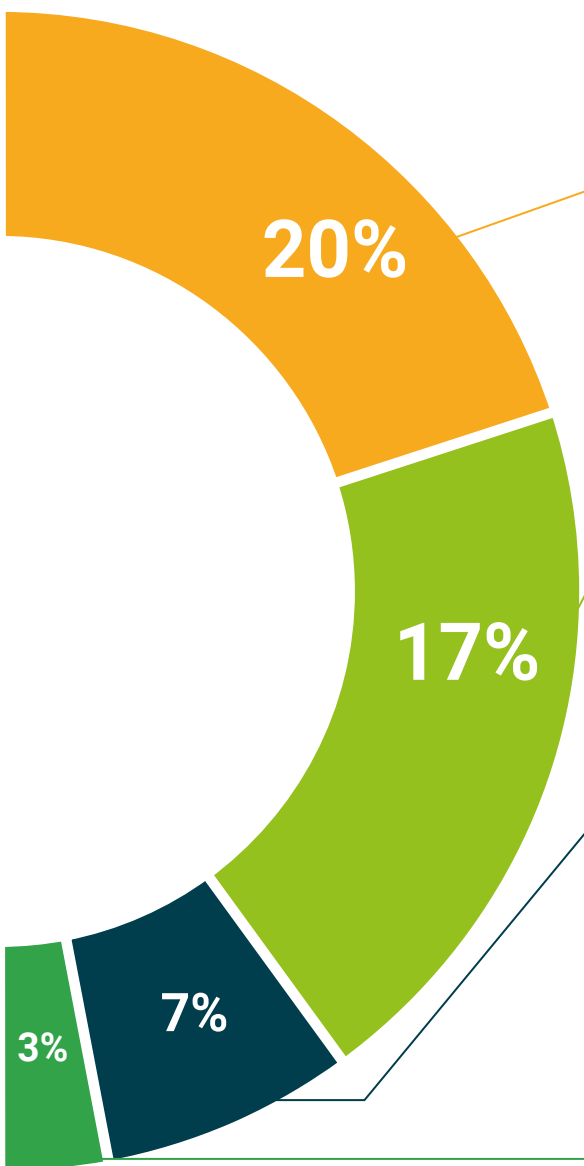
Questo esclusivo sistema di specializzazione per la presentazione di contenuti multimediali è stato premiato da Microsoft come "Caso di successo in Europa".



Letture complementari

Articoli recenti, documenti di consenso e linee guida internazionali, tra gli altri. Nella biblioteca virtuale di TECH potrai accedere a tutto il materiale necessario per completare la tua specializzazione.





Analisi di casi elaborati e condotti da esperti

Un apprendimento efficace deve necessariamente essere contestuale. Per questa ragione, TECH ti presenta il trattamento di alcuni casi reali in cui l'esperto ti guiderà attraverso lo sviluppo dell'attenzione e della risoluzione di diverse situazioni: un modo chiaro e diretto per raggiungere il massimo grado di comprensione.



Testing & Retesting

Valutiamo e rivalutiamo periodicamente le tue conoscenze durante tutto il programma con attività ed esercizi di valutazione e autovalutazione, affinché tu possa verificare come raggiungi progressivamente i tuoi obiettivi.



Master class

Esistono evidenze scientifiche sull'utilità dell'osservazione di esperti terzi. Imparare da un esperto rafforza la conoscenza e la memoria, costruisce la fiducia nelle nostre future decisioni difficili.



Guide di consultazione veloce

TECH ti offre i contenuti più rilevanti del corso in formato schede o guide di consultazione veloce. Un modo sintetico, pratico ed efficace per aiutare lo studente a progredire nel suo apprendimento.



06 Titolo

L'Esperto Universitario in Sorveglianza della Salute Pubblica in Infermieristica garantisce, oltre alla preparazione più rigorosa e aggiornata, il conseguimento di una qualifica di Esperto Universitario rilasciata da TECH Università Tecnologica.



“

Porta a termine questo programma e ricevi la tua qualifica universitaria senza spostamenti o fastidiose formalità”

Questo **Esperto Universitario in Sorveglianza della Salute Pubblica in Infermieristica** possiede il programma scientifico più completo e aggiornato del mercato.

Dopo aver superato la valutazione, lo studente riceverà mediante lettera certificata* con ricevuta di ritorno, la sua corrispondente qualifica di **Esperto Universitario** rilasciata da **TECH Università Tecnologica**.

Il titolo rilasciato da **TECH Università Tecnologica** esprime la qualifica ottenuta nell'Esperto Universitario, e riunisce tutti i requisiti comunemente richiesti da borse di lavoro, concorsi e commissioni di valutazione di carriere professionali.

Titolo: **Esperto Universitario in Sorveglianza della Salute Pubblica in Infermieristica**

Modalità: **online**

Durata: **6 mesi**



*Apostille dell'Aia. Se lo studente dovesse richiedere che il suo diploma cartaceo sia provvisto di Apostille dell'Aia, TECH EDUCATION effettuerà le gestioni opportune per ottenerla pagando un costo aggiuntivo.

futuro
salute fiducia persone
educazione informazione tutor
garanzia accreditamento insegnamento
istituzioni tecnologia apprendimento
comunità impegno
attenzione personalizzata innovazione
conoscenza presente qualità
formazione online
sviluppo istituzioni
classe virtuale lingu

tech università
tecnologica

Esperto Universitario
Sorveglianza della Salute
Pubblica in Infermieristica

- » Modalità: online
- » Durata: 6 mesi
- » Titolo: TECH Università Tecnologica
- » Orario: a tua scelta
- » Esami: online

Esperto Universitario

Sorveglianza della Salute
Pubblica in Infermieristica

