

Master Privato

Infermieristica in Medicina Interna



tech università
tecnologica

Master Privato Infermieristica in Medicina Interna

- » Modalità: online
- » Durata: 12 mesi
- » Titolo: TECH Università Tecnologica
- » Dedizione: 16 ore/settimana
- » Orario: a scelta
- » Esami: online

Accesso al sito web: www.techitute.com/it/infermieristica/master/master-infermieristica-medicina-interna

Indice

01

Presentazione

pag. 4

02

Obiettivi

pag. 8

03

Competenze

pag. 12

04

Direzione del corso

pag. 16

05

Struttura e contenuti

pag. 20

06

Metodologia

pag. 28

07

Titolo

pag. 36

01

Presentazione

L'evoluzione nelle procedure di infermieristica e i progressi della tecnologia medica rendono imprescindibile che gli infermieri professionisti che operano nel Dipartimento di Medicina Interna si mantengano in costante aggiornamento, al fine di fornire cure basate sulle ultime evidenze scientifiche. Questo programma facilita l'aggiornamento del professionista in modo pratico e adattato alle sue necessità.





“

I nuovi scenari all'interno dell'Unità di Medicina Interna ci spingono a proporre nuovi programmi di aggiornamento che soddisfino le reali esigenze degli infermieri professionisti, in modo che possano incorporare i progressi della specializzazione nell'assistenza al paziente"

Nell'attuale contesto sanitario, l'evoluzione sociale esige che i centri di assistenza siano competitivi e rivolti a migliorare la risposta assistenziale fornita al paziente. Il volume di questi cambiamenti e la velocità con cui si producono, esigono professionisti qualificati, preparati e capaci di rispondere alle nuove tempistiche, fornendo cure esperte.

L'Unità di Medicina Interna possiede un campo d'azione molto ampio e innovativo, con l'introduzione di nuove tecnologie nel rilevamento di patologie, l'attenzione e le cure necessarie per ogni processo, in cui il professionista di infermieristica costituisce un fattore chiave nell'approccio multidisciplinare in ogni suo aspetto.

Il programma di Infermieristica in Medicina Interna mira ad aggiornare il professionista infermieristico, allineando le conoscenze teoriche alla pratica. Inoltre, riteniamo che ottenere una qualifica professionale sia di vitale importanza per tutti gli specialisti che lavorano in questo campo del Sistema Sanitario.



Grazie a questo Master Privato potrai aggiornare le tue conoscenze sulla cura dei pazienti nel Dipartimento di Medicina Interna, migliorare la loro prognosi e ridurre ripercussioni e complicanze"

Questo **Master Privato in Infermieristica in Medicina Interna** possiede il programma scientifico più completo e aggiornato del mercato. Le caratteristiche principali del corso sono:

- ◆ Lo sviluppo di casi clinici presentati da professionisti infermieristici esperti in assistenza ai pazienti nel Dipartimento di Medicina Interna
- ◆ Contenuti grafici, schematici ed eminentemente pratici che forniscono informazioni scientifiche e pratiche sulle discipline mediche essenziali per l'esercizio della professione
- ◆ Valutazione e monitoraggio del paziente, assistenza a pazienti con pluripatologie cardiovascolari, respiratorie, endocrino-metaboliche, ecc.
- ◆ Piani d'azione completi e sistematizzati rivolte alle principali patologie nell'Unità di Medicina Interna
- ◆ Presentazione di seminari pratici su tecniche diagnostiche e terapeutiche nel paziente pluripatologico
- ◆ Sistema di apprendimento interattivo, basato su algoritmi per il processo decisionale riguardante le situazioni presentate
- ◆ Guide di pratiche cliniche sull'approccio a diverse patologie
- ◆ Si porrà speciale enfasi sulla medicina basata su prove e metodologie di ricerca in Medicina Interna
- ◆ Il corso sarà completato da lezioni teoriche, domande all'esperto, forum di discussione su questioni controverse e lavoro di riflessione individuale
- ◆ Possibilità di accedere ai contenuti da qualsiasi dispositivo fisso o mobile con connessione a internet

“

Questo Master Privato può essere il miglior investimento che tu possa fare nella scelta di un programma di aggiornamento per due motivi: oltre a rinnovare le tue conoscenze in Infermieristica in Medicina Interna otterrai una qualifica di Master Privato rilasciata da TECH Università Tecnologica”

Il programma di questo Master Privato è diretto all'aggiornamento di infermieri professionisti che svolgono le loro funzioni all'interno di Unità di Medicina Interna e che necessitano di un alto livello di qualifica. I contenuti sono basati sulle ultime evidenze scientifiche, e orientati in modo didattico per integrare le conoscenze teoriche nella pratica infermieristica. Inoltre, gli elementi teorico-pratici faciliteranno l'aggiornamento delle conoscenze e faciliteranno il processo decisionale nella gestione dei pazienti.

I contenuti multimediali, sviluppati in base alle ultime tecnologie educative, forniranno al professionista un apprendimento coinvolgente e localizzato, ovvero inserito in un contesto reale.

La creazione di questo programma è incentrata sull'Apprendimento Basato su Problemi, mediante il quale lo specialista deve cercare di risolvere le diverse situazioni che gli si presentano durante il corso. A tale fine, il professionista disporrà di un innovativo sistema di video interattivi creati da esperti di riconosciuta fama nelle Unità di Medicina Interna e con un'ampia esperienza di insegnamento.

Il presente Master Privato consente di esercitarsi in ambienti simulati che forniscono un apprendimento immersivo programmato per destreggiarsi in situazioni reali.

Include casi clinici che consentono di avvicinare il programma alla realtà dell'attenzione infermieristica.



02 Obiettivi

Questo programma ha lo scopo di aggiornare efficacemente le conoscenze dell'infermiere professionista, affinché possa fornire un'assistenza di qualità, basata sulle ultime evidenze scientifiche e che garantisca la sicurezza del paziente.





“

Questo programma di aggiornamento ti darà un senso di sicurezza nella pratica infermieristica e ti aiuterà a crescere personalmente e professionalmente”



Obiettivo generale

- Aggiornare l'infermiere professionista sulle procedure e gli interventi affinché possa realizzare una corretta assistenza al paziente nelle unità di ospedalizzazione di Medicina Interna, migliorando così la sua prognosi, evitando ripercussioni nelle patologie e aumentando la qualità di vita

“

*Il nostro obiettivo è raggiungere
l'eccellenza accademica, e
aiutarti a ottenerla"*





Obiettivi specifici

- ◆ Descrivere il Reparto di Medicina Interna e la sua organizzazione
- ◆ Aggiornare le procedure infermieristiche nella valutazione generale del paziente
- ◆ Spiegare le malattie e le cure più rilevanti nel Reparto di Medicina Interna
- ◆ Valutare l'importanza della corretta applicazione del registro infermieristico nel reparto di medicina interna, e descrivere le procedure di integrazione
- ◆ Aggiornare l'assistenza infermieristica esperta relazionata con la sicurezza del paziente
- ◆ Identificare i cambiamenti clinici nelle diverse situazioni
- ◆ Descrivere le cure infermieristiche prima e dopo le procedure e le tecniche diagnostiche nell'unità di ospedalizzazione di Medicina Interna
- ◆ Riconoscere le risorse materiali necessarie per la realizzazione dei diversi test diagnostici o terapeutici
- ◆ Identificare misure che contribuiscano alla prevenzione di infezione nosocomiali
- ◆ Identificare i problemi di salute più frequenti nei pazienti con malattie croniche
- ◆ Aggiornare le complicazioni che possano presentarsi nel diabete, per poterle anticipare ed evitare, o saper agire al momento della loro presentazione
- ◆ Spiegare le modifiche nello stile di vita che deve compiere una persona diabetica per un corretto controllo della malattia
- ◆ Differenziare quali fattori di rischio possiamo modificare e come farlo
- ◆ Incorporare le procedure di azione prima delle diverse malattie associate con la sindrome metabolica nella pratica quotidiana
- ◆ Descrivere la tecnica dell'emogasanalisi arteriosa nel paziente allettato
- ◆ Spiegare l'utilizzo degli inalatori da parte dei pazienti e la loro efficacia a seconda del caso
- ◆ Identificare le situazioni di emergenza in pazienti con TEV e aggiornare le procedure di azione

03

Competenze

Dopo aver superato le valutazioni del Master Privato in Infermieristica in Medicina Interna, l'infermiere professionista avrà acquisito le competenze professionali necessarie per un'assistenza infermieristica di qualità basata sulle ultime evidenze scientifiche.





“

Grazie a questo programma potrai aggiornare le tue conoscenze in assistenza infermieristica dei pazienti nel reparto di Medicina Interna, e sarai in grado di fornire al paziente critico cure di qualità e basate sulle ultime evidenze scientifiche”



Competenze generali

- ◆ Possedere e comprendere conoscenze che forniscono una base o un'opportunità per essere originali nello sviluppo e/o nell'applicazione di idee, spesso in un contesto di ricerca
- ◆ Saper applicare le conoscenze acquisite e le abilità di problem-solving in contesti nuovi o poco conosciuti all'interno di contesti più ampi (o multidisciplinari) relativi alla propria area di studio
- ◆ Integrare le conoscenze e affrontare la complessità di formulare giudizi sulla base di informazioni incomplete o limitate, includendo riflessioni sulle responsabilità sociali ed etiche legate all'applicazione delle proprie conoscenze e giudizi
- ◆ Saper comunicare le conclusioni, le conoscenze finali e la logica che le sostiene ad un pubblico specializzato e non specializzato in modo chiaro e non ambiguo
- ◆ Acquisire le capacità di apprendimento che permetteranno di continuare a studiare in modo ampiamente auto-diretto o autonomo
- ◆ Crescere professionalmente nel rispetto di altri specialisti, acquisendo capacità di lavoro di squadra
- ◆ Riconoscere la necessità di mantenere e aggiornare la competenza professionale mettendo particolare enfasi sull'apprendimento autonomo e continuo di nuove conoscenze
- ◆ Sviluppare la capacità di analisi critica e di ricerca nel campo della propria professione



Cogli l'opportunità e aggiornati sulle ultime novità in Infermieristica in Medicina Interna"





Competenze specifiche

- ◆ Sviluppare le funzioni professionali di infermieristica nel reparto di Medicina Interna
- ◆ Eseguire le procedure infermieristiche nella valutazione globale del paziente sulla base delle ultime evidenze scientifiche
- ◆ Descrivere le malattie e le cure più rilevanti nel reparto di Medicina Interna
- ◆ Integrare il registro infermieristico nella sua pratica quotidiana all'interno del reparto di Medicina Interna
- ◆ Integrare nella pratica quotidiana l'assistenza infermieristica garantendo la sicurezza del paziente
- ◆ Riconoscere i segni e i sintomi delle patologie più comuni nel reparto di Medicina Interna
- ◆ Relazionare le cure infermieristiche ad ogni azione diagnostica e terapeutica realizzata all'interno del reparto di Medicina Interna
- ◆ Riconoscere le risorse e i materiali necessari per la realizzazione dei diversi test diagnostici o terapeutici
- ◆ Identificare misure che contribuiscano alla prevenzione di infezione nosocomiali
- ◆ Descrivere le complicazioni del diabete mellito e disegnare le azioni per poterle prevenire
- ◆ Spiegare le modifiche nello stile di vita che deve compiere una persona diabetica per un corretto controllo della malattia
- ◆ Identificare i fattori di rischio delle patologie più frequenti nel reparto di Medicina Interna
- ◆ Spiegare i principali segni e sintomi della sindrome metabolica
- ◆ Integrare la tecnica dell'emogasanalisi arteriosa nel paziente allettato
- ◆ Spiegare al paziente il funzionamento dei trattamenti inalatori affinché possa somministrarseli autonomamente
- ◆ Riconoscere i segni e i sintomi delle situazioni di emergenza per TEV e determinare come agire

04

Direzione del corso

La creazione dei materiali è stata realizzata da una squadra di professionisti di riferimento in assistenza infermieristica al paziente, che svolgono la loro attività professionale nei principali centri ospedalieri e nei reparti di Medicina Interna più importanti della Spagna, trasferendo nel programma l'esperienza acquisita durante la loro intera carriera.



“

Impara gli ultimi progressi in assistenza infermieristica al paziente nel reparto di Medicina Interna da professionisti di riferimento”

Direzione



Dott. Ródenas Giménez, María Asunción

- Laurea in Infermieristica
- Master Universitario in Scienze Infermieristiche presso l'Università di Alicante, Spagna
- Supervisore infermieristico del Dipartimento di Medicina Interna presso l'Ospedale Generale Universitario di Elche, Alicante, Spagna
- Membro della Commissione di Trombosi ed Emostasi e del gruppo di ricerca clinica nel Reparto di Medicina Interna presso l'Ospedale Universitario Generale di Elche, Alicante, Spagna

Personale docente

Dott.ssa Cantó Pastor, María Teresa

- ♦ Laurea in Infermieristica
- ♦ Master Universitario in Scienze dell'Infermieristica presso l'Università di Alicante, Spagna
- ♦ Corso di Adattamento Pedagogico presso la Facoltà di Scienze della Salute presso l'Università di Alicante
- ♦ Infermiera nel Reparto di Medicina Interna presso l'Ospedale Generale Universitario di Elche, Alicante, Spagna
- ♦ Tutor universitaria di pratiche ospedaliere presso l'Ospedale Universitario Generale di Elche, Alicante, Spagna

Dott. López García, Francisco

- ♦ Laurea in Medicina e Chirurgia
- ♦ Medico Specialista nel Reparto di Medicina Interna presso l'Ospedale Generale Universitario di Elche, Alicante, Spagna
- ♦ Tutor degli Specializzandi di Medicina Interna presso l'Ospedale di Orihuela Spagna, Alicante, Spagna
- ♦ Membro attivo della Società di Medicina Interna della Comunità di Valencia
- ♦ Segretario del Gruppo di Lavoro sulla BPCO della Società Spagnola di Medicina Interna Coordinatore e ricercatore principale dello Studio ECCO: "Studio delle Comorbidità nei pazienti con BPCO ricoverati nei Reparti di Medicina Interna (Studio ECCO)"
- ♦ Autore di 89 pubblicazioni scientifiche indicizzate e 32 capitoli di libri e monografie Autore ed editore di 5 libri pubblicati sulla BPCO

Dott.ssa Miguel Manzanera, Matilde

- ♦ Laurea in Infermieristica
- ♦ Esperienza lavorativa all'interno di Unità di Ricovero: Cardiologia, Pneumologia, Malattie Infettive e Medicina Interna presso l'Ospedale Generale Universitario di Elche, Alicante, Spagna
- ♦ Docente nei corsi di Aggiornamento delle conoscenze in area respiratoria (EVES), Ventilazione meccanica (EVES) e Seminari sulla gestione della BIPAP
- ♦ Tutor universitaria di pratiche ospedaliere presso l'Ospedale Universitario Generale di Elche, Alicante, Spagna

Dott.ssa Mora Rufete, Antonia

- ♦ Laurea in Medicina e Chirurgia
- ♦ Dottorato in Medicina presso la Facoltà di Medicina dell'Università di Alicante
- ♦ Medico Specialista in Medicina Interna
- ♦ Capo del Reparto di Medicina Interna presso l'Ospedale Generale Universitario di Elche, Alicante, Spagna
- ♦ Laurea Magistrale in Attenzione Specializzata al Paziente in Età Avanzata e Pluripatologico presso l'Università Autonoma di Barcellona
- ♦ 120 pubblicazioni in riviste spagnole, europee e americane (articoli pubblicati in riviste indicizzate in JCR con fattore di impatto)
- ♦ Membro dei gruppi FOS (Fabry Outcome Survey) e Paziente Pluripatoogico e in Età Avanzata della Società Spagnola di Medicina Interna (SEMI)

05

Struttura e contenuti

La struttura dei contenuti è stata ideata da una squadra di professionisti provenienti dai migliori centri ospedalieri e dalle migliori università della Spagna, consapevoli della rilevanza della preparazione attuale per intervenire su pazienti nel Dipartimento di Medicina Interna e impegnati in un insegnamento di qualità basato sulle nuove tecnologie educative.



“

*Questo Master Privato in Infermieristica in
Medicina Interna possiede il programma
scientifico più completo e aggiornato del mercato”*

Modulo 1. Informazioni generali sull'organizzazione del reparto di Medicina Interna

- 1.1. Introduzione
- 1.2. Modalità di cura e portafoglio di servizi
 - 1.2.1. Ospedalizzazione convenzionale
 - 1.2.2. Day Hospital
 - 1.2.3. Ambulatori
 - 1.2.4. Ricovero a domicilio
 - 1.2.5. Portafoglio di servizi
- 1.3. Ubicazione e risorse del reparto di Medicina Interna
 - 1.3.1. Ubicazione del reparto di Medicina Interna e relazione con altri reparti
 - 1.3.2. Risorse strutturali
 - 1.3.3. Risorse umane

Modulo 2. Gestione del malato con febbre prolungata per cause sconosciute

- 2.1. Introduzione alla febbre di origine sconosciuta
- 2.2. Definizioni
 - 2.2.1. Febbre di origine sconosciuta
 - 2.2.2. Ipertermia
- 2.3. Classificazione della FUO
 - 2.3.1. Febbre classica di origine sconosciuta (FUO)
 - 2.3.2. FUO nosocomiale
 - 2.3.3. FUO neutropenia
 - 2.3.4. FUO associata ad HIV
- 2.4. Eziologia della FUO
 - 2.4.1. Infettiva
 - 2.4.2. Neoplasie
 - 2.4.3. Malattie infiammatorie non infettive
 - 2.4.4. Varie
- 2.5. Diagnosi della FUO
 - 2.5.1. Storia clinica. Anamnesi ed esplorazione fisica minuziosa
 - 2.5.2. Prove complementari: prove di laboratorio, radiologiche, ecc

- 2.6. Trattamento della FUO
 - 2.6.1. Antipiretici
 - 2.6.2. Trattamento specifico
- 2.7. Evoluzione e prognosi

Modulo 3. Controllo dell'infezione nosocomiale

- 3.1. Concetti
 - 3.1.1. Asepsi. Antisepsi. Tecnica sterile
- 3.2. Misure generali di isolamento
 - 3.2.1. Tecniche generali di isolamento
 - 3.2.2. Indumenti
 - 3.2.3. Disinfezione
- 3.3. Precauzioni per il controllo delle infezioni
 - 3.3.1. Precauzioni standard
 - 3.3.2. Precauzioni basate sulla trasmissione
- 3.4. Infezioni nosocomiali
 - 3.4.1. Localizzazione
 - 3.4.2. Fattori di rischio
 - 3.4.3. Tipologie di isolamento
 - 3.4.4. Prevenzione delle infezioni nosocomiali
- 3.5. Prevenzione delle infezioni associate a diversi processi ospedalieri
 - 3.5.1. Prevenzione delle infezioni nosocomiali associate al cateterismo vescicale
 - 3.5.2. Raccomandazioni per prevenire le infezioni associate all'inserimento di cateteri intravenosi
- 3.6. Prevenzione di infezione del professionista
 - 3.6.1. Normativa: Vaccinazioni. Raccomandazioni



Modulo 4. Gestione dei pazienti con sepsi e shock settico

- 4.1. Aspetti di base
 - 4.1.1. Concetto. Epidemiologia: Definizioni
- 4.2. Patogenesi: Manifestazioni cliniche
 - 4.2.1. Fisiopatologia e patogenesi
 - 4.2.2. Quadro clinico. Sintomi e segni
- 4.3. Ricerche complementari Diagnosi
 - 4.3.1. Esami complementari
 - 4.3.2. Diagnosi sindromica ed eziologico
 - 4.3.3. Diagnosi differenziale
- 4.4. Trattamento: Prognosi
 - 4.4.1. Trattamento del supporto e fisiopatologico
 - 4.4.2. Trattamento eziologico Antibiotici
 - 4.4.3. Prognosi
- 4.5. Metodologia infermieristica in situazione di sepsi e shock settico
 - 4.5.1. Prevenzione: Controllo. Trattamento

Modulo 5. Cure del paziente pluripatologico dipendente

- 5.1. Introduzione, concetti e definizioni
 - 5.1.1. Comorbidità
 - 5.1.2. Fragilità
 - 5.1.3. Disabilità
 - 5.1.4. Dipendenza
- 5.2. Valutazione globale
 - 5.2.1. Valutazione fisica o clinica
 - 5.2.2. Valutazione funzionale
 - 5.2.3. Valutazione cognitivo-affettiva
 - 5.2.4. Valutazione sociale
- 5.3. Piano di assistenza infermieristica
 - 5.3.1. Informazioni generali
 - 5.3.2. Tecniche
- 5.4. Risorse sociosanitarie
 - 5.4.1. Quadro giuridico
 - 5.4.2. Programmi di assistenza

Modulo 6. Gestione del paziente con alterazioni epatiche acute e croniche

- 6.1. Epatite acuta
 - 6.1.1. Epatite tossica
 - 6.1.2. Epatite virale
 - 6.1.3. Caratteristiche e trattamento
- 6.2. Epatite cronica
 - 6.2.1. Cirrosi epatica
 - 6.2.2. Epatite virale (HCV, HCV)
 - 6.2.3. Epatite tossica: alcol e farmaci
- 6.3. Principali complicazioni dell'epatite cronica
- 6.4. Procedure infermieristiche
 - 6.4.1. Prevenzione al contagio dell'epatite
 - 6.4.2. Assistenza infermieristica nei pazienti con epatite

Modulo 7. Cure infermieristiche nel diabete mellito di tipo I e II

- 7.1. Introduzione
 - 7.1.1. Definizione
 - 7.1.2. Classificazione
 - 7.1.3. Diagnosi
- 7.2. Obiettivi del trattamento
 - 7.2.1. Obiettivi generali
 - 7.2.2. Autocontrollo
- 7.3. Complicazioni acute
 - 7.3.1. Chetoacidosi diabetica
 - 7.3.2. Sindrome iperglicemica iperosmolare non chetotica
 - 7.3.3. Coma ipoglicemico
 - 7.3.4. Assistenza infermieristica davanti alle complicazioni
- 7.4. Complicazioni croniche
 - 7.4.1. Microvascolari
 - 7.4.2. Macrovascolari
 - 7.4.3. Piede diabetico
 - 7.4.4. Cure infermieristiche

- 7.5. Educazione al diabete
 - 7.5.1. Alimentazione
 - 7.5.2. Esercizio fisico
 - 7.5.3. Trattamento farmacologico: antidiabetici orali e diversi tipi di insulina

Modulo 8. Cure infermieristiche nei pazienti con sindrome metabolica

- 8.1. Introduzione
 - 8.1.1. Concetto
 - 8.1.2. Epidemiologia
 - 8.1.3. Diagnosi
- 8.2. Fattori che compongono la sindrome metabolica
- 8.3. Regime terapeutico
 - 8.3.1. Farmacologia
 - 8.3.2. Cure infermieristiche
 - 8.3.3. Educazione sanitaria

Modulo 9. Gestione del paziente con insufficienza cardiaca

- 9.1. Introduzione
 - 9.1.1. Concetto e definizioni
 - 9.1.2. Fisiopatologia. Fattori scatenanti e forme di presentazione
 - 9.1.3. Eziopatogenesi. Forme di insufficienza cardiaca
- 9.2. Manifestazioni cliniche
 - 9.2.1. Quadro clinico. Sintomi
 - 9.2.2. Classificazione funzionale
 - 9.2.3. Esplorazione fisica: Segni
- 9.3. Esami complementari e diagnosi
 - 9.3.1. Prove complementari di base
 - 9.3.2. Criteri diagnostici: Algoritmo diagnostico
- 9.4. Trattamento dell'insufficienza cardiaca
 - 9.4.1. Misure generali
 - 9.4.2. Trattamento dell'insufficienza cardiaca acuta
 - 9.4.3. Trattamento dell'insufficienza cardiaca cronica

- 9.5. Azioni infermieristiche in situazione di insufficienza cardiaca acuta
 - 9.5.1. Valutazione e cure del paziente
 - 9.5.2. Procedure e tecniche comuni
- 9.6. Azioni infermieristiche in situazione di insufficienza cardiaca cronica
 - 9.6.1. Valutazione e cure del paziente
 - 9.6.2. Procedure e tecniche comuni

Modulo 10. Gestione del paziente con HIV

- 10.1. Aspetti di base e diagnosi dell'HIV
 - 10.1.1. Concetto
 - 10.1.2. Epidemiologia
 - 10.1.3. Fisiopatologia
- 10.2. Regime terapeutico
 - 10.2.1. Farmacologia
 - 10.2.2. Cure infermieristiche
 - 10.2.3. Educazione sanitaria
- 10.3. AIDS
 - 10.3.1. Prevenzione
 - 10.3.2. Situazione attuale
 - 10.3.3. Progressi

Modulo 11. Gestione del paziente con alterazioni intestinali croniche

- 11.1. Diarrea
- 11.2. Morbo di Crohn
- 11.3. Colite ulcerosa
- 11.4. Gestione e trattamento della malattia infiammatoria intestinale

Modulo 12. Gestione del paziente con insufficienza renale

- 12.1. Introduzione e definizioni
 - 12.1.1. Sindrome nefrosica
 - 12.1.2. Insufficienza renale acuta e cronica
- 12.2. Insufficienza renale acuta
 - 12.2.1. Concetto.eziopatogenesi. Forme cliniche
 - 12.2.2. Manifestazioni cliniche: Diagnosi. Complicazioni
 - 12.2.3. Trattamento: Prognosi. Prevenzione

- 12.3. Malattia renale cronica
 - 12.3.1. Concetto. Eziopatogenesi. Fisiopatologia
 - 12.3.2. Manifestazioni cliniche: Diagnosi
 - 12.3.3. Trattamento: Prognosi. Prevenzione
- 12.4. Trattamento sostitutivo della funzione renale
 - 12.4.1. Emodialisi. Dialisi peritoneale
 - 12.4.2. Trapianto renale
- 12.5. Azioni infermieristiche in situazione di insufficienza renale acuta e cronica
 - 12.5.1. Valutazione e cure del paziente
 - 12.5.2. Procedure e tecniche comuni

Modulo 13. Gestione del paziente con BPCO

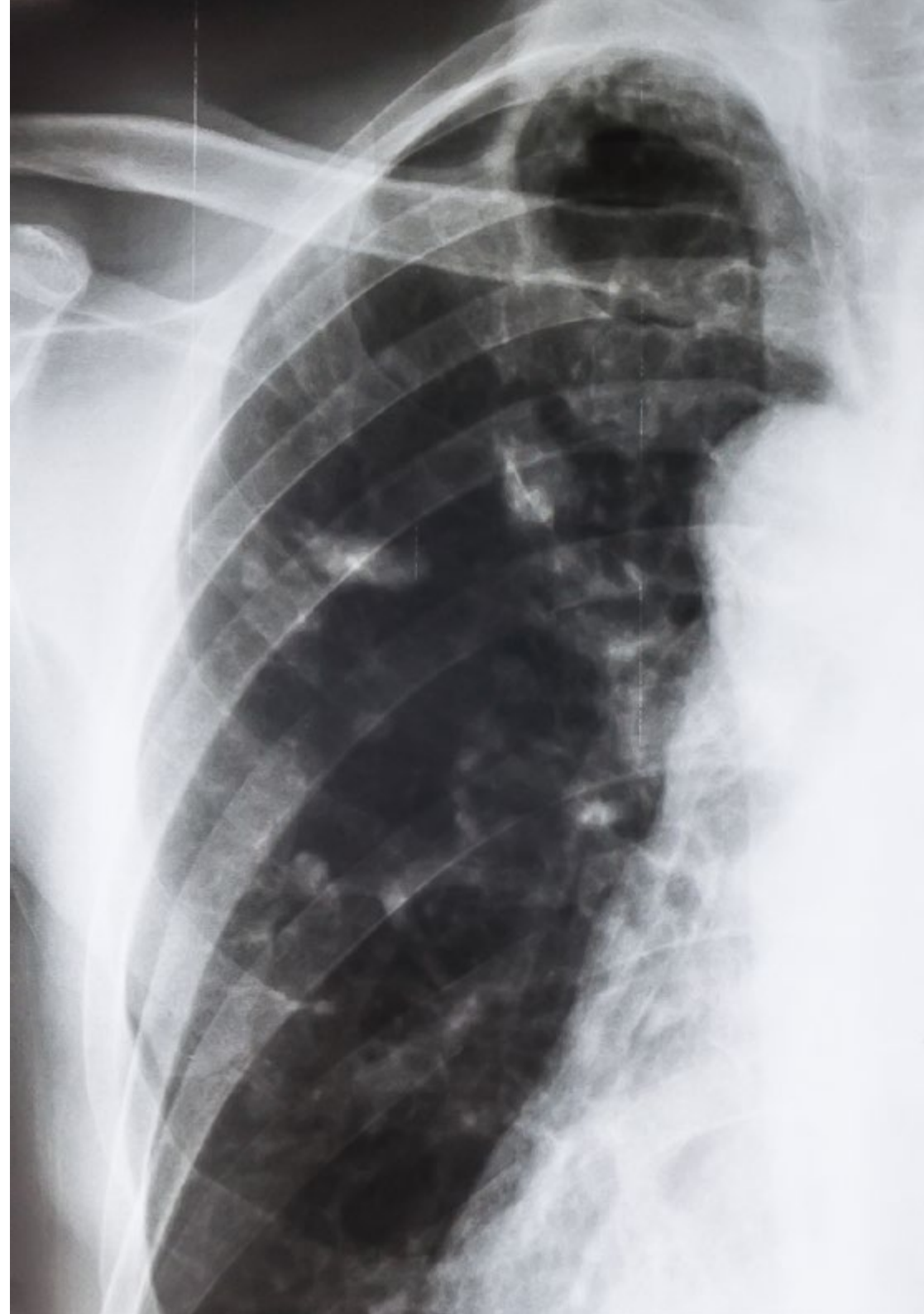
- 13.1. Introduzione: Aspetti generali
 - 13.1.1. Concetto. Epidemiologia. Fattori di rischio
 - 13.1.2. Eziopatogenesi. Fisiopatologia. Anatomia patologica
- 13.2. Trattamento della BPCO stabile
 - 13.2.1. Misure generali e preventive
 - 13.2.2. Trattamento farmacologico
 - 13.2.3. Trattamento non farmacologico
- 13.3. Esacerbazioni della BPCO
 - 13.3.1. Concetto e importanza
 - 13.3.2. Diagnosi e trattamento
- 13.4. Gas sanguigni arteriosi
- 13.5. Terapia ad inalazione
- 13.6. Cure infermieristiche in assistenza primaria
- 13.7. Cure infermieristiche in ospedale

Modulo 14. Gestione del paziente con alterazioni ematologiche

- 14.1. Definizione e classificazione delle alterazioni ematologiche
 - 14.1.1. Per eccesso: poliglobulia. Leucocitosi (linfocitosi e neutrofilia). Trombocitosi
 - 14.1.2. Per difetto: anemia. Leucopenia (linfopenia e neutropenia). Trombopenia
- 14.2. Anemia
 - 14.2.1. Classificazione
 - 14.2.2. Fisiopatologia
 - 14.2.3. Eziologia
 - 14.2.4. Valutazione clinica
 - 14.2.5. Diagnosi
 - 14.2.6. Trattamento
- 14.3. Valutazione e assistenza infermieristica in pazienti con alterazioni ematologiche
 - 14.3.1. Informazioni generali
 - 14.3.2. Tecniche
 - 14.3.3. Educazione sanitaria

Modulo 15. Gestione del paziente affetto da tromboembolismo venoso

- 15.1. Aspetti di base del TEV
 - 15.1.1. Concetto
 - 15.1.2. Epidemiologia
- 15.2. Fisiopatologia della ETV
 - 15.2.1. Fattori di rischio
- 15.3. Diagnosi
 - 15.3.1. Segni e sintomi
 - 15.3.2. Esami complementari
 - 15.3.3. Riabilitazione di persone affette da ICTUS
- 15.4. Regime terapeutico
 - 15.4.1. Farmacologia
 - 15.4.2. Cure infermieristiche
 - 15.4.3. Educazione sanitaria



Modulo 16. Cure infermieristiche nel paziente affetto da ictus in fase acuta e cronica

- 16.1. Accidente cerebrovascolare (ACV) o ICTUS
 - 16.1.1. Fisiopatologia
 - 16.1.2. Cause
 - 16.1.3. Prove diagnostiche
- 16.2. Codice ICTUS
 - 16.2.1. Organizzazione dell'attenzione sanitaria
 - 16.2.2. Trombolisi
 - 16.2.3. Scale di valutazione: neurologica e funzionale



*Un'esperienza educativa unica,
chiave e decisiva per potenziare la
tua crescita professionale e dare
una svolta definitiva alla tua carriera”*

06

Metodologia

Questo programma ti offre un modo differente di imparare. La nostra metodologia si sviluppa in una modalità di apprendimento ciclico: ***il Relearning***.

Questo sistema di insegnamento viene applicato nelle più prestigiose facoltà di medicina del mondo ed è considerato uno dei più efficaci da importanti pubblicazioni come il ***New England Journal of Medicine***.



“

Scopri il Relearning, un sistema che abbandona l'apprendimento lineare convenzionale, per guidarti attraverso dei sistemi di insegnamento ciclici: una modalità di apprendimento che ha dimostrato la sua enorme efficacia, soprattutto nelle materie che richiedono la memorizzazione”

In TECH Nursing School applichiamo il Metodo Casistico

In una data situazione concreta, cosa dovrebbe fare un professionista? Durante il programma affronterai molteplici casi clinici simulati ma basati su pazienti reali, per risolvere i quali dovrai indagare, stabilire ipotesi e infine fornire una soluzione. Esistono molteplici prove scientifiche sull'efficacia del metodo. I professionisti imparano meglio, in modo più veloce e sostenibile nel tempo.

Con TECH l'infermiere sperimenta un modo di imparare che sta scuotendo le fondamenta delle università tradizionali di tutto il mondo.



Secondo il dottor Gérvas, il caso clinico è una presentazione con osservazioni del paziente, o di un gruppo di pazienti, che diventa un "caso", un esempio o un modello che illustra qualche componente clinica particolare, sia per il suo potenziale didattico che per la sua singolarità o rarità. È essenziale che il caso sia radicato nella vita professionale attuale, cercando di ricreare le condizioni reali nella pratica professionale infermieristica.

“

Sapevi che questo metodo è stato sviluppato ad Harvard nel 1912 per gli studenti di Diritto? Il metodo casistico consisteva nel presentare agli studenti situazioni reali complesse per far prendere loro decisioni e giustificare come risolverle. Nel 1924 fu stabilito come metodo di insegnamento standard ad Harvard”

L'efficacia del metodo è giustificata da quattro risultati chiave:

1. Gli studenti che seguono questo metodo non solo raggiungono l'assimilazione dei concetti, ma sviluppano anche la loro capacità mentale, attraverso esercizi che valutano situazioni reali e l'applicazione delle conoscenze.
2. L'apprendimento è solidamente incorporato nelle abilità pratiche che permettono al professionista in infermieristica di integrare al meglio le sue conoscenze in ambito ospedaliero o in assistenza primaria.
3. L'approccio a situazioni nate dalla realtà rende più facile ed efficace l'assimilazione delle idee e dei concetti.
4. La sensazione di efficienza degli sforzi compiuti diventa uno stimolo molto importante per gli studenti e si traduce in un maggiore interesse per l'apprendimento e in un aumento del tempo dedicato al corso.



Metodologia Relearning

TECH coniuga efficacemente la metodologia del Caso di Studio con un sistema di apprendimento 100% online basato sulla ripetizione, che combina 8 diversi elementi didattici in ogni lezione.

Potenziamo il Caso di Studio con il miglior metodo di insegnamento 100% online: il Relearning.



L'infermiere imparerà mediante casi reali e la risoluzione di situazioni complesse in contesti di apprendimento simulati. Queste simulazioni sono sviluppate utilizzando software all'avanguardia per facilitare un apprendimento coinvolgente.

All'avanguardia della pedagogia mondiale, il metodo Relearning è riuscito a migliorare i livelli di soddisfazione generale dei professionisti che completano i propri studi, rispetto agli indicatori di qualità della migliore università online del mondo (Columbia University).

Mediante questa metodologia abbiamo formato più di 175.000 infermieri con un successo senza precedenti in tutte le specializzazioni indipendentemente dal carico pratico. La nostra metodologia pedagogica è stata sviluppata in un contesto molto esigente, con un corpo di studenti universitari di alto profilo socio-economico e un'età media di 43,5 anni.

Il Relearning ti permetterà di apprendere con meno sforzo e più performance, impegnandoti maggiormente nella tua specializzazione, sviluppando uno spirito critico, difendendo gli argomenti e contrastando le opinioni: un'equazione che punta direttamente al successo.

Nel nostro programma, l'apprendimento non è un processo lineare, ma avviene in una spirale (impariamo, disimpariamo, dimentichiamo e re-impariamo). Pertanto, combiniamo ciascuno di questi elementi in modo concentrico.

Il punteggio complessivo del sistema di apprendimento di TECH è 8.01, secondo i più alti standard internazionali.



Questo programma offre i migliori materiali didattici, preparati appositamente per i professionisti:



Materiali di studio

Tutti i contenuti didattici sono creati da specialisti che insegneranno nel programma universitario, appositamente per esso, in modo che lo sviluppo didattico sia realmente specifico e concreto.

Questi contenuti sono poi applicati al formato audiovisivo che supporterà la modalità di lavoro online di TECH. Tutto questo, con le ultime tecniche che offrono componenti di alta qualità in ognuno dei materiali che vengono messi a disposizione dello studente.



Tecniche e procedure di infermieristica in video

TECH aggiorna lo studente sulle ultime tecniche, progressi educativi e all'avanguardia delle tecniche infermieristiche attuali. Il tutto in prima persona, con il massimo rigore, spiegato e dettagliato affinché tu lo possa assimilare e comprendere. E la cosa migliore è che puoi guardarli tutte le volte che vuoi.



Riepiloghi interattivi

Il team di TECH presenta i contenuti in modo accattivante e dinamico in pillole multimediali che includono audio, video, immagini, diagrammi e mappe concettuali per consolidare la conoscenza.

Questo esclusivo sistema di specializzazione per la presentazione di contenuti multimediali è stato premiato da Microsoft come "Caso di successo in Europa".



Letture complementari

Articoli recenti, documenti di consenso e linee guida internazionali, tra gli altri. Nella biblioteca virtuale di TECH potrai accedere a tutto il materiale necessario per completare la tua specializzazione.





Analisi di casi elaborati e condotti da esperti

Un apprendimento efficace deve necessariamente essere contestuale. Per questa ragione, TECH ti presenta il trattamento di alcuni casi reali in cui l'esperto ti guiderà attraverso lo sviluppo dell'attenzione e della risoluzione di diverse situazioni: un modo chiaro e diretto per raggiungere il massimo grado di comprensione.



Testing & Retesting

Valutiamo e rivalutiamo periodicamente le tue conoscenze durante tutto il programma con attività ed esercizi di valutazione e autovalutazione, affinché tu possa verificare come raggiungi progressivamente i tuoi obiettivi.



Master class

Esistono evidenze scientifiche sull'utilità dell'osservazione di esperti terzi. Imparare da un esperto rafforza la conoscenza e la memoria, costruisce la fiducia nelle nostre future decisioni difficili.



Guide di consultazione veloce

TECH ti offre i contenuti più rilevanti del corso in formato schede o guide di consultazione veloce. Un modo sintetico, pratico ed efficace per aiutare lo studente a progredire nel suo apprendimento.



07 Titolo

Il Master Privato in Infermieristica in Medicina Interna ti garantisce, oltre alla preparazione più rigorosa e aggiornata, l'accesso a una qualifica di Master Privato rilasciata da TECH Università Tecnologica.



“

Porta a termine questo programma e ricevi la tua qualifica universitaria senza spostamenti o fastidiose formalità”

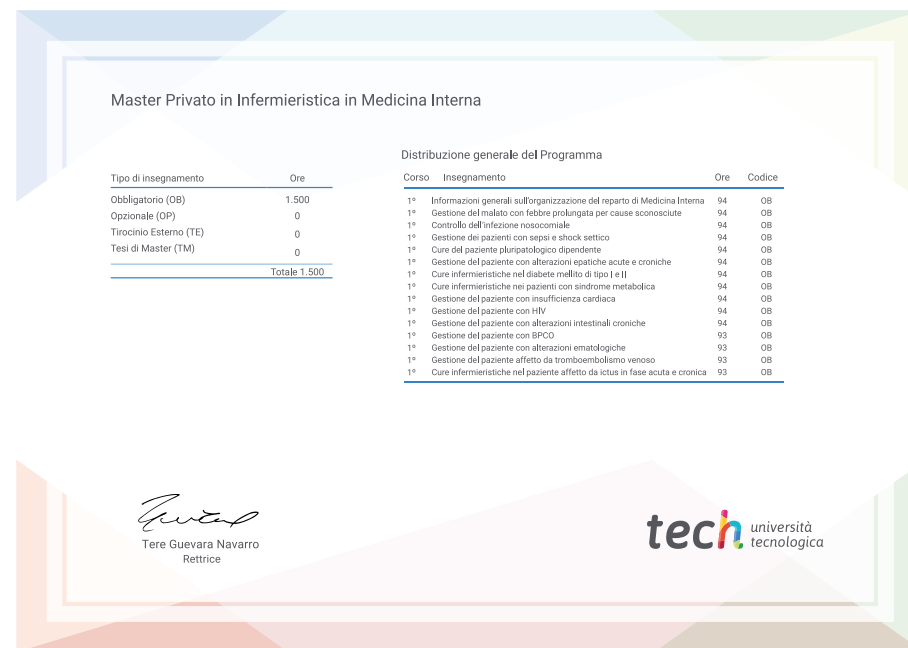
Questo **Master Privato in Infermieristica in Medicina Interna** possiede il programma scientifico più completo e aggiornato del mercato.

Dopo aver superato la valutazione, lo studente riceverà mediante lettera certificata* con ricevuta di ritorno, la sua corrispondente qualifica di **Master Privato** rilasciata da **TECH Università Tecnologica**.

Il titolo rilasciato da **TECH Università Tecnologica** esprime la qualifica ottenuta nel Master Privato, e riunisce tutti i requisiti comunemente richiesti da borse di lavoro, concorsi e commissioni di valutazione di carriere professionali.

Titolo: **Master Privato in Infermieristica in Medicina Interna**

N. Ore Ufficiali: **1.500**



*Se lo studente dovesse richiedere che il suo diploma cartaceo sia provvisto di Apostille dell'Aia, TECH EDUCATION effettuerà le gestioni opportune per ottenerla pagando un costo aggiuntivo.

futuro
salute fiducia persone
educazione informazione tutor
garanzia accreditamento insegnamento
istituzioni tecnologia apprendimento
comunità impegno
attenzione personalizzata innovazione
conoscenza presente qualità
formazione online
sviluppo istituzioni
classe virtuale lingue

tech università
tecnologica

Master Privato
Infermieristica in
Medicina Interna

- » Modalità: online
- » Durata: 12 mesi
- » Titolo: TECH Università Tecnologica
- » Dedizione: 16 ore/settimana
- » Orario: a scelta
- » Esami: online

Master Privato

Infermieristica in Medicina Interna

