

Master Privato

Emergenze Ostetriche
e Neonatali in Ostetricia





tech università
tecnologica

Master Privato

Emergenze Ostetriche e Neonatali in Ostetricia

Modalità: Online

Durata: 12 mesi

Titolo: TECH Università Tecnologica

Ore teoriche: 1.500 o.

Accesso al sito web: www.techitute.com/it/infermieristica/master/master-emergenze-ostetriche-neonatali-ostetricia

Indice

01

Presentazione

pag. 4

02

Obiettivi

pag. 8

03

Competenze

pag. 14

04

Direzione del corso

pag. 18

05

Struttura e contenuti

pag. 24

06

Metodologia

pag. 36

07

Titolo

pag. 44

01

Presentazione

L'assistenza ostetrica durante tutte le fasi della gravidanza è di fondamentale importanza, soprattutto nei contesti delle emergenze ostetriche e neonatali, poiché un intervento rapido ed efficace garantisce un buon approccio alle situazioni più compromettenti. I diversi progressi compiuti in termini di individuazione precoce delle alterazioni, di educazione sanitaria o di infezioni durante la gravidanza stabiliscono un quadro d'azione in cui l'ostetrica deve mantenere un ritmo di aggiornamento costante e adeguato alla pratica clinica più recente. Per questo motivo, TECH ha riunito un'équipe di infermieri specializzati nel settore, con l'obiettivo di riunire i più recenti postulati scientifici con l'attuale realtà quotidiana negli ospedali più prestigiosi. La modalità 100% online della specializzazione consente inoltre di combinare in maniera flessibile la vita accademica con le responsabilità personali e professionali più impegnative.



“

Aggiornati sul più moderno approccio alle Emergenze Ostetriche sia nei diversi periodi della gravidanza che nel parto e nel puerperio stesso"

Al giorno d'oggi nei grandi ospedali è comune che il pronto soccorso ostetrico e ginecologico sia indipendente da quello dell'ospedale generale. Si tratta di un fatto importante, poiché l'ostetrica deve essere preparata non solo ad affrontare la patologia ostetrica in sé, ma anche tutti i tipi di disturbi non ostetrici che possono verificarsi nella donna in gravidanza.

I suoi compiti quotidiani comprendono non solo l'assistenza in caso di emergenza, ma anche l'assistenza in sala parto e in sala operatoria, dove la vita dei pazienti, sia madre che feto, è a rischio. Risulta pertanto importante che gli operatori sanitari siano preparati ad affrontare qualsiasi tipo di situazione imprevista nel normale corso di una gravidanza, sia nelle prime fasi che nei trimestri successivi.

I moduli che compongono questo Master Privato si concentrano sulle tematiche più recenti e interessanti nell'ambito delle Emergenze Ostetriche e Neonatali in Ostetricia. I professionisti avranno l'opportunità di approfondire le patologie non ostetriche che si verificano in gravidanza, le emergenze neonatali più frequenti distinte per stadi, la rianimazione cardiopolmonare e altre situazioni particolari come la pseudociesi o la violenza di genere in gravidanza.

Tutto ciò verrà presentato da una prospettiva teorica e pratica unica, in quanto il personale docente ha dato particolare risalto a ogni argomento attraverso numerose risorse multimediali di alta qualità, utili per contestualizzare tutta la teoria. I numerosi casi clinici reali, le letture complementari e gli esercizi di autoconoscenza a cui l'ostetrica avrà accesso durante il corso costituiscono un netto vantaggio per aggiornarsi in modo molto più efficace e completo.

Tenuto conto della difficoltà di ogni ostetrica nel seguire una specializzazione di questa natura, TECH ha eliminato sia le lezioni frontali che gli orari fissi, convenzionali in questa tipologia di specializzazione. Ciò significa che lo studente avrà la totale libertà di seguire il corso al ritmo che preferisce e che potrà scaricare l'intero programma da qualsiasi dispositivo dotato di connessione a internet.

Questo **Master Privato in Emergenze Ostetriche e Neonatali in Ostetricia** possiede il programma scientifico più completo e aggiornato del mercato. Le caratteristiche principali del programma sono:

- ♦ Sviluppo di casi pratici presentati da esperti in Emergenze Ostetriche e Neonatali
- ♦ Contenuti grafici, schematici ed eminentemente pratici in base ai quali sono stati concepiti forniscono informazioni scientifiche e pratiche riguardo alle discipline essenziali per l'esercizio della professione
- ♦ Esercizi pratici che offrono un processo di autovalutazione per migliorare l'apprendimento
- ♦ Particolare enfasi sulle metodologie innovative
- ♦ Lezioni teoriche, domande all'esperto, forum di discussione su questioni controverse e compiti di riflessione individuale
- ♦ Contenuti disponibili da qualsiasi dispositivo fisso o mobile dotato di connessione a internet



Inserisci nella tua pratica quotidiana l'approccio aggiornato a patologie come le dermatosi gestazionali specifiche, la gravidanza ectopica, la rottura prematura delle membrane e le distocie del parto"

“

Tutti i contenuti saranno disponibili fin dal primo giorno di specializzazione e potrai scaricare ogni argomento e materiale integrativo secondo i tuoi ritmi e interessi”

Avrai un supporto costante e consulenze da parte della più grande istituzione accademica online del mondo.

Avrai inoltre accesso a video riassuntivi, casi clinici reali e un approccio pratico per ogni argomento trattato durante il programma.

Il personale docente del programma comprende rinomati specialisti del settore, che forniscono agli studenti le competenze necessarie a intraprendere un percorso di studio eccellente.

I contenuti multimediali, sviluppati in base alle ultime tecnologie educative, forniranno al professionista un apprendimento coinvolgente e localizzato, ovvero inserito in un contesto reale.

La creazione di questo programma è incentrata sull'Apprendimento Basato su Problemi, mediante il quale lo specialista deve cercare di risolvere le diverse situazioni che gli si presentano durante il corso accademico. Lo studente potrà usufruire di un innovativo sistema di video interattivi creati da esperti di rinomata fama.



02

Obiettivi

Poiché l'area delle Emergenze Ostetriche e Neonatali ha una responsabilità e un'importanza vitale nel lavoro quotidiano dell'ostetrica specializzata, questo programma mira a fornire contenuti scientifici e pratici il più possibile aggiornati. Ciò consentirà alle ostetriche di aggiornare efficacemente le proprie conoscenze, senza dover sacrificare alcun aspetto della propria vita professionale o personale, grazie alla metodologia didattica avanzata di TECH.



“

Raggiungerai il tuo obiettivo professionale progressivamente, integrando nel tuo lavoro quotidiano i progressi studiati durante il programma"



Obiettivi generali

- ♦ Rilevare le diverse emergenze ostetriche durante la gravidanza, il parto e il puerperio in modo precoce al fine di attuare un approccio aggiornato e ottenere un risultato ostetrico soddisfacente per poter ridurre la morbilità e mortalità e la mortalità materno-fetale
- ♦ Essere in grado di fornire assistenza specialistica in ogni patologia ostetrica urgente
- ♦ Acquisire competenze per l'assistenza neonatale d'emergenza quando la patologia ostetrica coinvolge il binomio madre-feto



Potrai mantenere il tuo alto livello di pratica professionale grazie all'esaustività di tutti i contenuti forniti"





Obiettivi specifici

Modulo 1. Emergenze neonatali

- ♦ Riconoscere e avviare una gestione precoce delle situazioni urgenti che possono verificarsi durante il periodo neonatale
- ♦ Dimostrare la capacità di applicare le cure ostetriche in queste situazioni

Modulo 2. Patologie non ostetriche durante la gravidanza

- ♦ Riconoscere e avviare la gestione precoce delle patologie più frequenti che possono avere ripercussioni a livello ostetrico
- ♦ Dimostrare la capacità di applicare le cure ostetriche in queste patologie
- ♦ Essere in grado di attuare un approccio multidisciplinare a queste patologie, promuovendo la comunicazione e il coordinamento tra i professionisti

Modulo 3. Infezioni durante la gravidanza

- ♦ Riconoscere e avviare la gestione precoce delle infezioni più frequenti che possono avere ripercussioni a livello ostetrico
- ♦ Dimostrare la capacità di applicare le terapie ostetriche in queste infezioni
- ♦ Essere in grado di svolgere un'educazione sanitaria appropriata e specifica per prevenire l'infezione della donna in gravidanza ed evitare di colpire il feto

Modulo 4. Emergenze ostetriche relative al primo trimestre

- ♦ Riconoscere e avviare la gestione precoce delle patologie che si verificano nel primo trimestre di gravidanza
- ♦ Saper prestare l'assistenza ostetrica adeguata per questo tipo di patologie
- ♦ Promuovere la continuità delle terapie nelle donne che soffrono di patologie nel primo trimestre, sia in caso di ricovero in ospedale sia che vengano dimesse da esso
- ♦ Essere in grado di svolgere un'adeguata e specifica educazione sanitaria in ciascuna di queste patologie

Modulo 5. Emergenze ostetriche relative al secondo e terzo trimestre

- ♦ Riconoscere e avviare la gestione precoce delle patologie che si verificano nel secondo e terzo trimestre di gravidanza
- ♦ Dimostrare la capacità di applicare le terapie ostetriche in queste patologie
- ♦ Promuovere la continuità delle terapie e la comunicazione con gli altri professionisti che si occuperanno di tali patologie, che generalmente richiedono il ricovero in ospedale

Modulo 6. Emergenze ostetriche nel corso del parto: fase di dilatazione

- ♦ Riconoscere e avviare una gestione precoce delle situazioni di emergenza che possono verificarsi durante fase di dilatazione del parto
- ♦ Identificare e saper eseguire le manovre ostetriche indicate per risolvere ogni situazione d'emergenza durante la fase di dilatazione del travaglio
- ♦ Dimostrare la capacità di applicare le cure ostetriche in queste situazioni

Modulo 7. Emergenze ostetriche nel corso del parto: fase di espulsione e parto

- ♦ Riconoscere e avviare una gestione precoce delle situazioni di emergenza che possono verificarsi durante fase di espulsione e del parto
- ♦ Identificare e saper eseguire le manovre ostetriche indicate per risolvere ogni situazione d'emergenza durante la fase di espulsione e parto del travaglio
- ♦ Dimostrare la capacità di applicare assistenza ostetrica in queste situazioni





Modulo 8. Emergenze post parto

- ♦ Riconoscere e avviare una gestione precoce delle situazioni urgenti che possono verificarsi durante il post parto
- ♦ Identificare e saper eseguire le manovre ostetriche indicate per risolvere ogni situazione d'emergenza durante il post parto
- ♦ Dimostrare la capacità di applicare le cure ostetriche in queste situazioni

Modulo 9. Rianimazione cardiopolmonare

- ♦ Riconoscere e avviare una gestione precoce di disturbi che possono portare all'arresto cardiaco
- ♦ Dimostrare la capacità di applicazione del supporto vitale di base
- ♦ Riconoscere e gestire l'arresto respiratorio fino al termine della rianimazione o al trasferimento dell'assistenza al paziente
- ♦ Riconoscere l'importanza delle dinamiche di squadra in generale nelle prestazioni
- ♦ Riconoscere e avviare la gestione precoce della rianimazione neonatale fino al completamento della rianimazione o al trasferimento dell'assistenza al paziente

Modulo 10. Situazioni speciali nel servizio di medicina d'urgenza ostetrica

- ♦ Riconoscere e identificare le situazioni anomale che si verificano meno frequentemente in un'emergenza ostetrica
- ♦ Avviare una gestione precoce di queste situazioni
- ♦ Essere in grado di condurre un'adeguata educazione sanitaria specifica per la situazione
- ♦ Dimostrare la capacità di applicare le cure ostetriche in queste situazioni
- ♦ Comprendere a fondo le basi legali del consenso informato in una situazione di emergenza

03

Competenze

Le competenze che un'ostetrica deve possedere nell'ambito delle Emergenze Ostetriche e Neonatali sono molteplici, dato che le patologie o i disturbi che una donna in gravidanza può presentare richiedono un intervento agile, sicuro e rapido. Per questo motivo, i contenuti di questo programma rafforzano in modo distintivo le competenze delle ostetriche stesse, incorporando anche nuovi metodi e tecniche all'avanguardia nel loro lavoro.



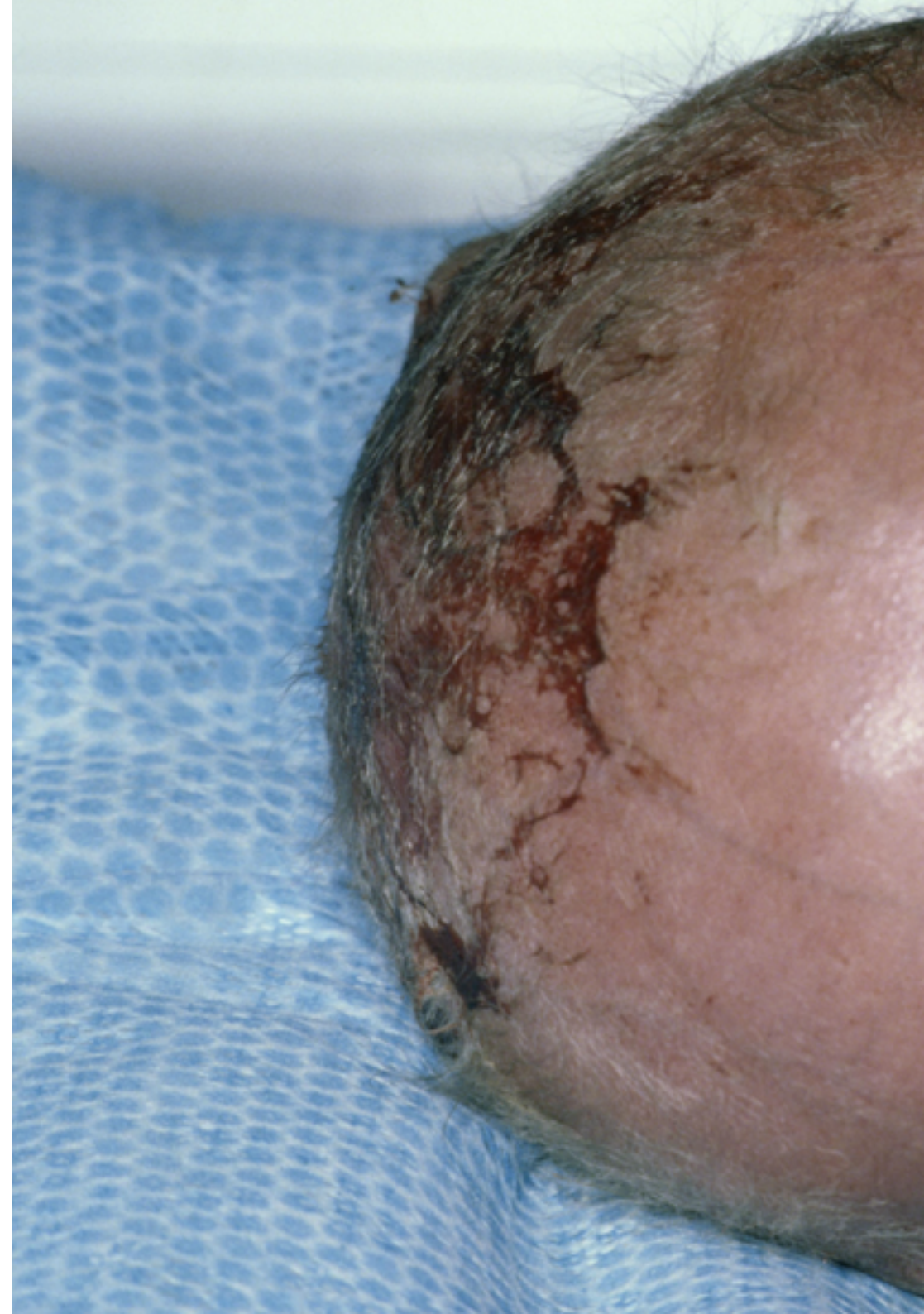
“

Ti distinguerai grazie alle competenze acquisite attraverso i vari moduli di studio, con un approccio moderno e aggiornato alle Emergenze Ostetriche e Neonatali”



Competenze generali

- ♦ Affrontare tutti i tipi di emergenza neonatale
- ♦ Trattare efficacemente le patologie non ostetriche che insorgono durante la gravidanza
- ♦ Conoscere i diversi tipi di infezioni che la paziente può contrarre e il relativo impatto sulla gravidanza
- ♦ Individuare precocemente le diverse infezioni durante il primo trimestre di gravidanza
- ♦ Valutare i fattori socio-demografici che influenzano la paziente durante la gravidanza
- ♦ Monitorare il benessere fetale con buoni esiti ostetrici e neonatali
- ♦ Eseguire le manovre fondamentali per la risoluzione delle emergenze ostetriche al termine del travaglio di parto
- ♦ Gestire, in generale, le patologie puerperali
- ♦ Padroneggiare la rianimazione neonatale aggiornata
- ♦ Individuare i segni della violenza di genere nelle donne in gravidanza e nei neonati





Competenze specifiche

- ♦ Trattare le emergenze chirurgiche più comuni nel servizio di Ostetricia e Ginecologia
- ♦ Affrontare le diverse patologie dell'apparato urinario e le alterazioni della pelle in gravidanza
- ♦ Discernere le possibili cause di febbre nelle donne in gravidanza
- ♦ Creare un protocollo per le infezioni più frequenti che possono avere ripercussioni ostetriche
- ♦ Conoscere a fondo i criteri di gravità che implicano il rinvio o il lavoro multidisciplinare in caso di complicazioni nel secondo e terzo trimestre
- ♦ Affrontare le emergenze ostetriche che possono comparire nella fase di dilatazione del travaglio
- ♦ Sviluppare un protocollo d'azione per le emergenze ostetriche alla fine del travaglio
- ♦ Risolvere le possibili complicazioni durante l'allattamento
- ♦ Conoscere le particolarità del supporto vitale in gravidanza
- ♦ Comprendere le basi legali applicabili alle emergenze ostetriche



Le competenze che apprendrai in modo approfondito durante questo Master Privato ti saranno di grande utilità nella tua pratica quotidiana"

04

Direzione del corso

Le emergenze che le ostetriche si trovano ad affrontare nella propria professione sono molteplici, per questo TECH ha riunito un'équipe di professionisti multidisciplinari esperti in varie aree del settore per fornire un contenuto il più completo ed esaustivo possibile. La loro vasta esperienza pratica in ospedali prestigiosi assicura che il contenuto teorico sia arricchito da un'eccezionale comprensione clinica, istruendo sia sulla teoria scientifica più rigorosa che sulle tecniche più efficaci utilizzate nei contesti di Emergenze Ostetriche sotto una forte pressione.



“

Avrai il supporto personalizzato di personale docente che si impegnerà per il tuo sviluppo professionale, conferendo al contempo la necessaria qualità umana al programma stesso”

Direttore Ospite Internazionale

Il Dottor Olivier Picone è una figura di spicco a livello internazionale nel campo dell'Ostetricia e della Diagnosi Prenatale. In effetti, la sua esperienza si è concentrata su una vasta gamma di tecniche, tra cui ecografie diagnostiche e di rilevamento, amniocentesi e biopsie di trofoblasto. In questo senso, ha contribuito in modo significativo al progresso dell'assistenza medica materna e fetale.

Oltre al suo lavoro clinico, ha ricoperto ruoli importanti nelle principali organizzazioni sanitarie in Francia. Così, come Presidente della Federazione Francese dei Centri Diagnostici Prenatali del CPDPN, ha guidato iniziative per migliorare la qualità e l'accessibilità dei servizi diagnostici prenatali oltre i confini del paese.

Inoltre, il suo impegno nella ricerca e nella prevenzione delle infezioni virali durante la gravidanza lo ha portato a pubblicare numerosi articoli e a partecipare a gruppi di lavoro di fama internazionale, come l'Alta Autorità per la Salute e l'Alto Consiglio per la Salute Pubblica. Tra i suoi interessi di ricerca ci sono l'Ostetricia, la Ginecologia, la Chirurgia Ginecologica, la Chirurgia Ostetrica, l'Ecografia Ginecologica, la Gravidanza Patologica e l'Ecografia Ostetrica. In questo modo, la sua dedizione a temi critici, come il CMV e lo Zika, è stata fondamentale per sviluppare protocolli di gestione e raccomandazioni cliniche.

Inoltre, è degno di nota il suo ruolo di Presidente del Gruppo di Ricerca sulle Infezioni durante la Gravidanza (GRIG), essendo coautore di libri accademici di riferimento, come Patologie Materne e Gravidanza, contribuendo in modo significativo alle conoscenze scientifiche nel suo campo. Allo stesso modo, la sua leadership nella creazione del Specializzazione in Malattie Infettive della Donna in Gravidanza ha dimostrato il suo impegno per la formazione medica e il rafforzamento dell'assistenza perinatale in tutto il mondo.



Dr. Picone, Olivier

- Presidente della Federazione Francese dei Centri Diagnostici Prenatali del CPDPN, Parigi, Francia
- Presidente del Gruppo di Ricerca sulle Infezioni in Gravidanza (GRIG)
- Ginecologo, Ostetrico e Responsabile della Diagnosi Prenatale in Consulenze Pubbliche e Private
- Specialista in Ginecologia Ostetrica presso l'Università di Parigi Cité
- Abilitato a condurre ricerche (HDR) dall'Università di Parigi Cité
- Dottorato in Medicina del l'Università di Parigi Cité
- Membro di:
 - Ordine Nazionale dei Ginecologi Ostetrici di Francia (CNGOF)
 - Fondo per la Salute delle Donne
 - Fondazione Ospedale Foch
 - Club Francofono di Medicina Fetale presso la Scuola Francese di Ecografia Fetale (CNGOF)

“

Grazie a TECH potrai apprendere con i migliori professionisti al mondo”

Direzione



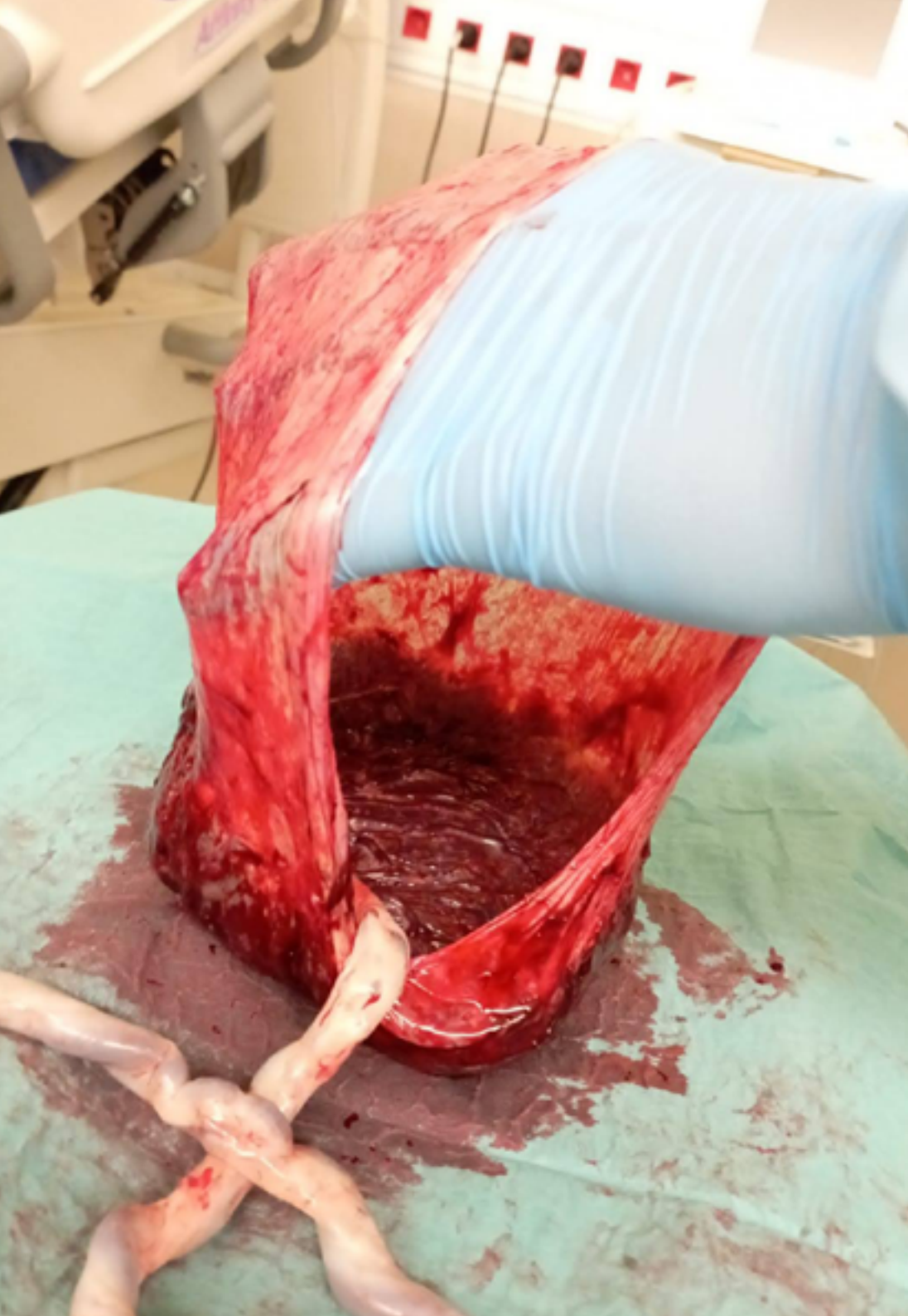
Dott.ssa Fernández López-Mingo, Raquel Desirée

- Ostetrica presso l'Ospedale Generale Universitario Gregorio Marañón e l'Ospedale San Rafael
- Ostetrica nel Centro Medico Cerro Almodóvar di Madrid
- Laurea in Infermieristica presso l'Università Complutense di Madrid
- Responsabile del Reparto di Ostetricia e Ginecologia presso l'Ospedale Generale Universitario Gregorio Marañón
- Master di Integrazione delle Terapie e Risoluzione di Problemi Critici Infermieristici presso l'Università di Alcalá de Henares



Dott.ssa Muñoz Serrano, María del Carmen

- Ostetrica presso l'Ospedale Universitario del Sureste, Arganda del Rey, e l'Ospedale HLA Moncloa di Madrid
- Ostetrica presso l'Ospedale Universitario Infanta Sofía, San Sebastián de los Reyes
- Ostetrica presso VITHAS Pardo Aravaca
- Ostetrica presso l'Ospedale Universitario HM Nuevo Belen
- Ostetrica presso l'Ospedale Gregorio Marañón
- Laurea in Infermieristica presso l'Università di Granada
- Responsabile del Reparto Ostetrico-Ginecologica Ginecologia presso l'Ospedale Generale Universitario Gregorio Marañón
- Master in Integrazione delle Terapie e Risoluzione di Problemi Critici Infermieristici presso l'Università di Alcalá de Henares
- Esperto Universitario in Emergenze Ginecologiche, Ostetriche e Neonatali presso l'Università Cattolica di Avila



Personale docente

Dott.ssa Hernando Alonso, Alba

- ◆ Ostetrica presso l'Ospedale 12 de Octubre
- ◆ Ostetrica presso l'Ospedale Generale Universitario Gregorio Marañón
- ◆ Infermiera presso l'Unità di Terapia Intensiva Pediatrica presso l'Ospedale Generale Universitario Gregorio Marañón
- ◆ Laurea in Infermieristica presso l'Università di Burgos
- ◆ Infermiera Specializzanda del Reparto di Ostetricia e Ginecologia presso l'Ospedale Universitario Gregorio Marañón

Dott. García Jérez, Pablo

- ◆ Infermiere specializzato in Ostetricia e Ginecologia presso l'Ospedale Universitario Infanta Cristina e l'Ospedale Universitario HLA Moncloa
- ◆ Infermiere specializzato presso l'Ospedale Universitario Infanta Sofía, il Centro Sanitario La Riera e l'Ospedale Universitario Germans Trias i Pujol
- ◆ Infermiere generale presso l'Ospedale Universitario Puerta de Hierro, l'Ospedale San Rafael, il Centro de Salud Avenida de Aragón e l'Ospedale Universitario Ramón y Cajal
- ◆ Laurea in Infermieristica presso l'Università Pontificia di Comillas
- ◆ Infermiere Specializzando in Infermieristica Ostetrico-Ginecologica presso l'Ospedale Universitario Germans Trias i Pujol
- ◆ Esperto Universitario in Emergenze Ginecologiche, Ostetriche e Neonatali in Ostetricia presso l'Università Cattolica di Ávila

Dott.ssa Hernando Alonso, Alba

- ◆ Ostetrica presso l'Ospedale 12 de Octubre
- ◆ Ostetrica presso l'Ospedale Generale Universitario Gregorio Marañón
- ◆ Infermiera presso l'Unità di Terapia Intensiva Pediatrica presso l'Ospedale Generale Universitario Gregorio Marañón
- ◆ Laurea in Infermieristica presso l'Università di Burgos
- ◆ Infermiera Specializzanda del Reparto di Ostetricia e Ginecologia presso l'Ospedale Universitario Gregorio Marañón

Dott. García Jérez, Pablo

- ◆ Infermiere specializzato in Ostetricia e Ginecologia presso l'Ospedale Universitario Infanta Cristina e l'Ospedale Universitario HLA Moncloa
- ◆ Infermiere specializzato presso l'Ospedale Universitario Infanta Sofía, il Centro Sanitario La Riera e l'Ospedale Universitario Germans Trias i Pujol
- ◆ Infermiere generale presso l'Ospedale Universitario Puerta de Hierro, l'Ospedale San Rafael, il Centro de Salud Avenida de Aragón e l'Ospedale Universitario Ramón y Cajal
- ◆ Laurea in Infermieristica presso l'Università Pontificia di Comillas
- ◆ Infermiere Specializzando in Infermieristica Ostetrico-Ginecologica presso l'Ospedale Universitario Germans Trias i Pujol
- ◆ Esperto Universitario in Emergenze Ginecologiche, Ostetriche e Neonatali in Ostetricia presso l'Università Cattolica di Ávila

Dott.ssa Durán Sierra, Sonia

- ◆ Ostetrica presso il Centro Medico di Ortigueira, A Coruña
- ◆ Ostetrica presso vari centri sanitari di Ferrol
- ◆ Ostetrica presso il Centro Medico di Entrevias
- ◆ Laurea in infermieristica presso l'Università di A Coruña



- ◆ Responsabile del Reparto in Ostetricia e Ginecologia presso l'Ospedale Universitario Gregorio Marañón
- ◆ Esperto Universitario in Ostetriche in Emergenze Ginecologiche, Ostetriche e Neonatali presso l'Università Cattolica di Avila

Dott.ssa Botella Domenech, Pilar

- ◆ Ostetrica presso l'Ospedale Universitario La Paz e Ospedale Universitario Gregorio Marañón
- ◆ Ostetrica presso il Centro di Salute Mar Báltico e il Centro di Salute Aquitania
- ◆ Infermiera e Nutrizionista presso l'Ospedale La Luz QuirónSalud
- ◆ Diploma di laurea in Infermieristica presso l'Università di Alicante
- ◆ Infermiera Specializzanda in Infermieristica Ostetrica e Ginecologia presso l'Ospedale Universitario Gregorio Marañón
- ◆ Laurea in Nutrizione Umana e Dietetica presso l'Università di Alicante

Dott.ssa De Santiago Ochoa, Sofía

- ◆ Ostetrica presso l'Ospedale Universitario Gregorio Marañón
- ◆ Infermiera di Ruolo in Nefrologia e Dialisi presso l'Ospedale Universitario Gregorio Marañón
- ◆ Ostetrica presso i Centri Sanitari Entrevías, Jose María Llanos, Moratalaz e Buenos Aires
- ◆ Ostetrica nei servizi di Sala Parto, Emergenza e Ricovero ad Alto Rischio presso l'Ospedale Universitario Gregorio Marañón
- ◆ Diploma di Laurea in Infermieristica presso l'Università Autonoma di Madrid
- ◆ Infermiera Specializzanda in Ostetricia e Ginecologica presso l'Ospedale Gregorio Marañón

Dott.ssa Sánchez Boza, Pilar

- ◆ Ostetrica presso l'Ospedale Universitario Gregorio Marañón
- ◆ Ostetrica in vari progetti di aiuto umanitario nel Sahara, in Mauritania,

05

Struttura e contenuti

Per favorire il più possibile il lavoro di studio da parte delle ostetriche, TECH ha utilizzato la metodologia pedagogica *relearning* nell'elaborazione di tutti i contenuti di questo programma. Ciò significa che i termini e i concetti più importanti delle Emergenze Ostetriche e Neonatali vengono ripetuti più volte nel corso del programma. In questo modo, si raggiunge un aggiornamento molto più naturale ed efficace, evitando alle ostetriche di dover investire grandi quantità di ore di studio per incorporare tutte le conoscenze acquisite nella propria pratica quotidiana.





“

Potrai approfondire ogni argomento attraverso video dettagliati, casi clinici e letture di alta qualità fornite dal personale didattico”

Modulo 1. Emergenze neonatali

- 1.1. Isoimmunizzazione Rh
 - 1.1.1. Eziologia e fattori di rischio
 - 1.1.2. Diagnosi
 - 1.1.3. Ripercussioni fetali
 - 1.1.4. Importanza della prevenzione nelle emergenze ostetriche
- 1.2. Infezione neonatale
- 1.3. Emergenze chirurgiche
 - 1.3.1. Traumatologia
 - 1.3.2. Apparato Digerente: atresia esofagea
 - 1.3.3. Sistema Ombelicale
 - 1.3.4. Sistema Urogenitale
 - 1.3.5. Sistema Neurologico: difetti del tubo neurale, idrocefalia
 - 1.3.6. Ernia diaframmatica
- 1.4. Problemi neurologici
 - 1.4.1. Convulsioni
 - 1.4.2. Asfissia intrapartum. Encefalopatia ipossico-ischemica
- 1.5. Alterazioni metaboliche
 - 1.5.1. Iperglicemia
 - 1.5.2. Ipoglicemia
- 1.6. Errori congeniti metabolici
- 1.7. Anemia. Policitemia. Iperbilirubinemia
- 1.8. Patologie cardiache congenite
- 1.9. Patologia respiratoria
- 1.10. Prematurità



Modulo 2. Patologie non ostetriche durante la gravidanza

- 2.1. Malattie dell'apparato respiratorio
 - 2.1.1. Cambiamenti anatomico-fisiologici nella gestante
 - 2.1.2. Patologia nella gestante
- 2.2. Alterazioni ematologiche e circolatorie
 - 2.2.1. Cambiamenti anatomico-fisiologici nella gestante
 - 2.2.2. Anemia
 - 2.2.2.1. Microcitica
 - 2.2.2.2. Normocitica
 - 2.2.2.3. Macrocitica
 - 2.2.2.4. Rara
 - 2.2.3. Piastrinopenia/trombocitopeni
 - 2.2.4. Malattia di von Willebrand
 - 2.2.5. Disturbi circolatori
 - 2.2.5.1. Sindrome antifosfolipidica
 - 2.2.5.2. Trombofilia ereditaria
 - 2.2.5.3. Vene varicose
 - 2.2.5.4. Trombosi venosa profonda
 - 2.2.5.5. Tromboembolia polmonare
- 2.3. Cardiopatie e gestazione
 - 2.3.1. Cambiamenti anatomico-fisiologici nella gestante
 - 2.3.2. Classificazione del rischio in gravidanza con cardiopatia
 - 2.3.3. Gestione delle cardiopatie durante la gravidanza
 - 2.3.4. Gestione della cardiopatia nel parto
 - 2.3.5. Gestione della cardiopatia nel post parto
- 2.4. Malattie del sistema urinario
 - 2.4.1. Cambiamenti anatomico-fisiologici nella gestante
 - 2.4.2. Batteriuria asintomatica
 - 2.4.3. Cistite
 - 2.4.4. Pielonefrite acuta
 - 2.4.5. Uropatia ostruttiva (urolitiasi)
- 2.5. Disturbi cutanei
 - 2.5.1. Cambiamenti anatomico-fisiologici nella gestante
 - 2.5.2. Dermatite specifica da gravidanza
 - 2.5.2.1. Herpes gestazionale o herpes pemfigoide della gravidanza
 - 2.5.2.2. Eruzione polimorfa della gravidanza
 - 2.5.2.3. Pemfigoide gestazionale
 - 2.5.2.4. Follicolite pruriginosa della gravidanza
 - 2.5.3. Impetigine erpetiforme
 - 2.5.4. Diagnosi differenziale del prurito in gravidanza
- 2.6. Malattie del sistema endocrino
 - 2.6.1. Cambiamenti anatomico-fisiologici nella gestante
 - 2.6.2. Diabete
 - 2.6.2.1. Tipologie di diabete
 - 2.6.2.2. Ipoglicemia/iperglicemia
 - 2.6.2.3. Chetosi diabetica
 - 2.6.2.4. Complicazioni metaboliche croniche
 - 2.6.3. Disturbi della tiroide
 - 2.6.3.1. Ipotiroidismo e gravidanza
 - 2.6.3.2. Ipertiroidismo e gravidanza
 - 2.6.3.3. Crisi tireotossica
 - 2.6.4. Disturbi della ghiandola surrenale
 - 2.6.4.1. Feocromocitoma
- 2.7. Malattie dell'apparato digerente
 - 2.7.1. Cambiamenti anatomico-fisiologici nella gestante
 - 2.7.2. Patologia nella gestante
- 2.8. Malattie del sistema nervoso
 - 2.8.1. Cefalee ed emicranie
 - 2.8.2. Paralisi di Bell
 - 2.8.3. Epilessia
 - 2.8.4. ACV
 - 2.8.5. Disreflessia autonoma

- 2.9. Malattie autoimmuni e muscolo-scheletriche in gravidanza
 - 2.9.1. Cambiamenti anatomico-fisiologici nella gestante
 - 2.9.2. Patologia nella gestante
- 2.10. Disturbi psichiatrici in gravidanza
 - 2.10.1. Cambiamenti anatomico-fisiologici nella gestante
 - 2.10.2. Patologia nella gestante

Modulo 3. Infezioni durante la gravidanza

- 3.1. Febbre nella gestante
 - 3.1.1. Febbre, febbre di breve durata, di lunga durata, di origine sconosciuta, batterica, sindrome da risposta infiammatoria sistemica, sepsi
 - 3.1.2. Possibili cause di febbre nelle donne in gravidanza
 - 3.1.3. Diagnosi differenziale
- 3.2. Gastroenterite acuta
 - 3.2.1. Tipi di gastroenterite
 - 3.2.2. Aspetti clinici
 - 3.2.3. Diagnosi
 - 3.2.4. Trattamento durante la gravidanza
- 3.3. Bartolinite
 - 3.3.1. Diagnosi
 - 3.3.2. Fattori di rischio
 - 3.3.3. Trattamento
- 3.4. Vulvovaginite
 - 3.4.1. Vaginosi batterica
 - 3.4.2. Candida
- 3.5. Malattie sessualmente trasmissibili: malattie batteriche e parassitarie
 - 3.5.1. *Chlamidia*
 - 3.5.2. Gonorrea
 - 3.5.3. Tricomoniasi
 - 3.5.4. Sifilide

- 3.6. Malattie virali a trasmissione sessuale
 - 3.6.1. HIV
 - 3.6.2. Herpes genitale
- 3.7. Malattie tropicali
 - 3.7.1. Tripanosomiasi o malattia di Chagas
 - 3.7.2. Zika
 - 3.7.3. Dengue
 - 3.7.4. Malaria
 - 3.7.5. Colera
 - 3.7.6. Leishmaniosi
- 3.8. Toxoplasmosi e citomegalovirus
 - 3.8.1. Toxoplasmosi
 - 3.8.2. Citomegalovirus
- 3.9. Virus di Epstein Barr, parvovirus B19, listeriosi
 - 3.9.1. Virus Epstein Barr
 - 3.9.2. Parvovirus B19
 - 3.9.3. Listeriosi
- 3.10. Rosolia, varicella e morbillo
 - 3.10.1. Rosolia
 - 3.10.2. Varicella
 - 3.10.3. Morbillo

Modulo 4. Emergenze ostetriche relative al primo trimestre

- 4.1. Iperemesi gravidica
 - 4.1.1. Eziologia e fattori di rischio
 - 4.1.2. Aspetti clinici
 - 4.1.3. Diagnosi
 - 4.1.4. Trattamento: Importanza della nutrizione
- 4.2. Dolore addominale-pelvico nelle donne in gravidanza
 - 4.2.1. Eziologia
 - 4.2.2. Importanza della diagnosi differenziale
 - 4.2.3. Esami diagnostici complementari

- 4.3. Metrorragia nella prima metà della gestazione
 - 4.3.1. Minaccia di aborto spontaneo
 - 4.3.2. Ematomi intrauterini: retro-placentari, sub-corionici, subamniotici e sopra-cervicali
- 4.4. Aborto
 - 4.4.1. Tipologie
 - 4.4.2. Eziologia e fattori di rischio
 - 4.4.3. Diagnosi
- 4.5. Trattamento e complicazioni nell'aborto
 - 4.5.1. Trattamento
 - 4.5.2. Complicazioni
- 4.6. Aborti multipli e problemi psico-emozionali
 - 4.6.1. Aborti multipli
 - 4.6.2. Aspetti psico-emozionali
- 4.7. Interruzione volontaria di gravidanza (IVG)
 - 4.7.1. Introduzione
 - 4.7.2. Presupposti legali per l'IVG
 - 4.7.3. Trattamento
 - 4.7.4. Complicazioni
 - 4.7.5. Riduzione o interruzione selettiva del feto
- 4.8. Gravidanza ectopica
 - 4.8.1. Gestazione di ubicazione incerta
 - 4.8.2. Tipi di gravidanza ectopica
 - 4.8.3. Eziologia e fattori di rischio
 - 4.8.4. Diagnosi
 - 4.8.5. Trattamento
- 4.9. Malattia trofoblastica
 - 4.9.1. Mola idatiforme
 - 4.9.2. Tumore trofoblastico gestazionale
- 4.10. HPV e tumore alla cervice in gravidanza
 - 4.10.1. Screening durante la gravidanza
 - 4.10.2. Trattamento

Modulo 5. Emergenze ostetriche relative al secondo e terzo trimestre

- 5.1. Minaccia di parto prematuro
 - 5.1.1. Eziologia e fattori di rischio
 - 5.1.2. Aspetti clinici
 - 5.1.3. Diagnosi
 - 5.1.4. Trattamento
- 5.2. Rottura prematura della membrana
 - 5.2.1. Eziologia e fattori di rischio
 - 5.2.2. Diagnosi
 - 5.2.3. Trattamento
- 5.3. Corioamnionite
 - 5.3.1. Eziologia e fattori di rischio
 - 5.3.2. Aspetti clinici
 - 5.3.3. Diagnosi
 - 5.3.4. Trattamento
- 5.4. Insufficienza cervicale
 - 5.4.1. Eziologia e fattori di rischio
 - 5.4.2. Diagnosi
 - 5.4.3. Trattamento
- 5.5. Placenta previa. Vasa previa
 - 5.5.1. Eziologia e fattori di rischio
 - 5.5.2. Diagnosi
 - 5.5.3. Trattamento
- 5.6. Distacco della placenta normalmente inserita
 - 5.6.1. Eziologia e fattori di rischio
 - 5.6.2. Diagnosi
 - 5.6.3. Intervento in caso di distacco della placenta
- 5.7. Epatopatie in gravidanza
 - 5.7.1. Colestasi intraepatica
 - 5.7.2. Fegato grasso

- 5.8. Stati ipertensivi della gravidanza
 - 5.8.1. Classificazione
 - 5.8.2. Eziologia e fattori di rischio
 - 5.8.3. Diagnosi
 - 5.8.4. Criteri di gravità
- 5.9. Preeclampsia in gravidanza
 - 5.9.1. Preeclampsia
- 5.10. Eclampsia e sindrome di HELLP
 - 5.10.1. Eclampsia
 - 5.10.2. Sindrome di HELLP

Modulo 6. Emergenze ostetriche nel corso del parto: fase di dilatazione

- 6.1. Prodromi del parto e del travaglio in corso
 - 6.1.1. Prodromi del parto
 - 6.1.2. Travaglio in corso
 - 6.1.3. Fasi del parto
 - 6.1.4. Criteri di ingresso
- 6.2. Analgesia durante il periodo di dilatazione
 - 6.2.1. Metodi non farmacologici per alleviare il dolore
 - 6.2.2. Metodi farmacologici per alleviare il dolore
 - 6.2.3. Complicazioni
- 6.3. Metodi di controllo del benessere fetale
 - 6.3.1. Monitoraggio fetale esterno
 - 6.3.2. Monitoraggio fetale interno
 - 6.3.3. Parametri di base per l'interpretazione della registrazione cardiotocografica
- 6.4. Rischio di perdita del benessere fetale
 - 6.4.1. Parametri patologici per l'interpretazione della registrazione cardiotocografica
 - 6.4.2. Interpretazione della registrazione in base ai diversi organismi
 - 6.4.3. Altre prove complementari
 - 6.4.4. Rianimazione intrauterina del feto

- 6.5. Distocia durante il travaglio. Cause materne. Distocia dinamica
 - 6.5.1. Distocia dinamica
 - 6.5.2. Diagnosi di mancata progressione del parto
- 6.6. Distocie del canale del parto
 - 6.6.1. Distocie del canale molle
 - 6.6.2. Distocie del canale osseo
 - 6.6.3. Posizione del travaglio. Discesa fetale
- 6.7. Distocie in travaglio: cause ovariche
 - 6.7.1. Nodi del cordone ombelicale
 - 6.7.2. Cerchi del cordone ombelicale
 - 6.7.3. Prolasso del cordone ombelicale
- 6.8. Distocie nel parto: cause fetali
 - 6.8.1. Tipi di posizione podalica
 - 6.8.2. Parto vaginale in posizione podalica
 - 6.8.3. Complicazioni
- 6.9. Distocie nel parto: altre presentazioni
 - 6.9.1. Presentazioni anomale: di viso, fronte, mento
 - 6.9.2. Presentazioni anomale: situazioni oblique e trasversali
 - 6.9.3. Presentazioni composte
- 6.10. Embolia da liquido amniotico
 - 6.10.1. Eziologia e fattori di rischio
 - 6.10.2. Diagnosi
 - 6.10.3. Prestazione

Modulo 7. Emergenze ostetriche nel corso del parto: fase di espulsione e parto

- 7.1. Distocia di spalla
 - 7.1.1. Fattori di rischio
 - 7.1.2. Manovre di primo, secondo e terzo livello
 - 7.1.3. Ripercussioni fetali
- 7.2. Parto strumentale
 - 7.2.1. Tipi di parto strumentale



- 7.3. Cesareo urgente
 - 7.3.1. Indicazioni di cesareo urgente
 - 7.3.2. Preparazione della gestante per il cesareo urgente
 - 7.3.3. Analgesia nel cesareo urgente
- 7.4. Situazioni particolari nel parto
 - 7.4.1. Parto pretermine
 - 7.4.2. Parto gemellare
- 7.5. Emorragia associata al parto e al puerperio precoce
 - 7.5.1. Eziologia e fattori di rischio
 - 7.5.2. Classificazione
 - 7.5.3. Diagnosi e quantificazione dell'emorragia
- 7.6. Atonia uterina e disturbi della coagulazione nell'emorragia associata al parto e al puerperio precoce
 - 7.6.1. Atonia uterina
 - 7.6.1.1. Trattamento farmacologico
 - 7.6.1.2. Trattamento chirurgico
 - 7.6.2. Alterazioni della coagulazione
- 7.7. Trauma del canale del parto
 - 7.7.1. Traumi cervico-vaginali e perineali
- 7.8. Ritenzione della placenta o degli annessi ovarici
 - 7.8.1. Ritenzione della placenta o degli annessi ovarici
 - 7.8.1.1. Diagnosi
 - 7.8.1.2. Eziologia e fattori di rischio
 - 7.8.1.3. Manovre di parto
 - 7.8.1.4. Interventi e trattamento
 - 7.8.1.5. Rottura del cordone ombelicale

- 7.9. Accreta placentare e inversione uterina
 - 7.9.1. Accreta placentare
 - 7.9.1.1. Diagnosi
 - 7.9.1.2. Eziologia
 - 7.9.1.3. Trattamento
 - 7.9.2. Inversione uterina
 - 7.9.2.1. Diagnosi
 - 7.9.2.2. Gradi di inversione uterina
 - 7.9.2.3. Intervento e manovre
- 7.10. Rottura uterina
 - 7.10.1. Classificazione (deiscenza e rottura)
 - 7.10.2. Diagnosi
 - 7.10.3. Trattamento

Modulo 8 Emergenze post parto

- 8.1. Infezione puerperale
 - 8.1.1. Infezioni del tratto genitale ed infezione pelvica
 - 8.1.1.1. Fattori di rischio
 - 8.1.1.2. Segni e sintomi sulla base dell'estensione
 - 8.1.1.2.1. Endometrite
 - 8.1.1.2.2. Salpingite
 - 8.1.1.2.3. Pelvipertonite
 - 8.1.1.2.4. Cellulite pelvica o parametrite
 - 8.1.1.2.5. Tromboflebite pelvica
 - 8.1.1.2.6. Peritonite generalizzata
 - 8.1.1.2.7. Infezione del perineo, della vagina e del collo dell'utero
 - 8.1.1.2.8. Infezione della ferita del cesareo
 - 8.1.1.2.9. Settlicemia
 - 8.1.1.3. Trattamento e terapie
 - 8.1.2. Infezione delle vie urinarie
 - 8.1.3. Infezioni respiratorie: Sindrome di Mendelson

- 8.2. Complicazioni nel canale molle del parto
 - 8.2.1. Deiscenza
 - 8.2.1.1. Fattori di rischio
 - 8.2.1.2. Trattamento
 - 8.2.2. Ematoma vulvare/perineale
 - 8.2.2.1. Fattori di rischio
 - 8.2.2.2. Trattamento
- 8.3. Disturbi urinari nel post parto
 - 8.3.1. Disfunzione della vescica e ritenzione urinaria
 - 8.3.2. Incontinenza urinaria
- 8.4. Malattia tromboembolica nel puerperio
 - 8.4.1. Eziologia e fattori di rischio
 - 8.4.2. Le trombosi più frequenti nel post parto
 - 8.4.3. Diagnosi
 - 8.4.4. Trattamento e prevenzione
- 8.5. Disturbi cardiaci ed endocrini
 - 8.5.1. Ipertensione puerperale
 - 8.5.2. Cardiomiopatia peripartum
 - 8.5.3. Tiroidite post parto
 - 8.5.4. Sindrome di Sheehan
- 8.6. Disadattamento psicosociale nel puerperio
 - 8.6.1. Disturbi del legame madre-neonato
 - 8.6.2. Depressione post-partum. *Maternity blues*
 - 8.6.3. Psicosi puerperale
- 8.7. Patologia della mammella
 - 8.7.1. Lesioni alla mammella Scropolature
 - 8.7.2. Candida
 - 8.7.3. Fenomeno di Raynaud
- 8.8. Ingorgo mammario e perle di latte
 - 8.8.1. Ingorgo mammario
 - 8.8.2. Perle di latte
- 8.9. Ostruzione del dotto mammario
 - 8.9.1. Mastite
 - 8.9.2. Ascesso mammario

- 8.10. Cefalea da puntura epidurale
 - 8.10.1. Fattori di rischio
 - 8.10.2. Diagnosi
 - 8.10.3. Aspetti clinici
 - 8.10.4. Trattamento

Modulo 9 Rianimazione cardiopolmonare

- 9.1. Rianimazione cardiopolmonare (RCP) nelle donne in gravidanza
 - 9.1.1. Eziologia in caso di arresto cardio-respiratorio (ACR)
 - 9.1.2. Incidenza
 - 9.1.3. Sopravvivenza
 - 9.1.4. Fattori di rischio
- 9.2. Rianimazione cardiopolmonare (RCP) nelle donne in gravidanza
 - 9.2.1. Valutazione della situazione
 - 9.2.2. Algoritmo della RCP di base
 - 9.2.3. Modifiche della RCP nelle donne in gravidanza
- 9.3. RCP avanzata nelle donne in gravidanza
 - 9.3.1. Algoritmo della RCP avanzata
- 9.4. Trauma nella donna in gravidanza e taglio cesareo perimortem
 - 9.4.1. Modifiche della gravidanza
 - 9.4.2. Gestione del trauma nella donna in gravidanza
 - 9.4.3. Parto cesareo perimortem
- 9.5. Rianimazione del neonato
 - 9.5.1. Adattamento alla vita extrauterina
 - 9.5.2. Incidenza
 - 9.5.3. Anticipazione e preparazione del materiale
 - 9.5.4. Fattori di rischio materno e neonatale
- 9.6. I primi passi della rianimazione neonatale
 - 9.6.1. Valutazione iniziale
 - 9.6.2. Stabilizzazione iniziale
 - 9.6.3. Assistenza di routine
 - 9.6.4. Serraggio del cordone ombelicale
- 9.7. Algoritmo d'azione nella RCP neonatale: linee guida cliniche attuali
 - 9.7.1. Valutazione dopo i primi passi
 - 9.7.2. Supporto respiratorio
 - 9.7.3. Supporto circolatorio
 - 9.7.4. Farmaci in rianimazione
- 9.8. Situazioni particolari nella RCP neonatale: meconio intrapartum e prematurità
 - 9.8.1. Meconio
 - 9.8.2. Il neonato pretermine
 - 9.8.3. Neonato nato prima delle 32 settimane
- 9.9. Altre situazioni particolari nella RCP neonatale
 - 9.9.1. Pneumotorace
 - 9.9.2. Ernia diaframmatica congenita
 - 9.9.3. Idrope fetale
 - 9.9.4. Atresia delle coane
 - 9.9.5. Sequenza Pierre-Robin
 - 9.9.6. Coinvolgimento del percorso diagnostico prenatale superiore: tecnica EXIT
- 9.10. Assistenza post-rianimazione
 - 9.10.1. Assistenza post-rianimazione nella donna in gravidanza
 - 9.10.2. Assistenza post-rianimazione del neonato
 - 9.10.3. Trasporto materno interospedaliero
 - 9.10.4. Trasporto intraospedaliero neonatale

Modulo 10. Situazioni speciali nel servizio di medicina d'urgenza ostetrica

- 10.1. Parto extra-ospedaliero
 - 10.1.1. Prestazione
 - 10.1.2. Strumentazione necessaria per l'assistenza al parto
 - 10.1.3. Precauzioni e raccomandazioni
 - 10.1.4. Assistenza all'arrivo in ospedale
- 10.2. Tossicodipendenza e gravidanza
 - 10.2.1. Gestione durante la gravidanza e il post-partum
 - 10.2.2. Ripercussioni fetali
- 10.3. Violenza di genere durante la gravidanza
 - 10.3.1. Concetto di violenza e fattori di rischio in gravidanza
 - 10.3.2. Tipi di violenza
 - 10.3.3. Il ciclo della violenza
 - 10.3.4. Individuazione della violenza di genere
 - 10.3.5. Protocollo per affrontare la violenza di genere
- 10.4. Violenza sessuale durante la gravidanza
 - 10.4.1. Tipi di reati sessuali basati sul codice penale
 - 10.4.2. Protocollo d'azione
- 10.5. Pseudocesì
 - 10.5.1. Prevalenza ed epidemiologia
 - 10.5.2. Patogenesi e fattori di rischio
 - 10.5.3. Diagnosi
 - 10.5.4. Trattamento





- 10.6. Morte fetale antepartum
 - 10.6.1. Cause e fattori di rischio
 - 10.6.2. Protocollo d'azione
 - 10.6.3. Assistenza nel lutto
- 10.7. Tumore e gravidanza. Farmaci chemioterapici in gravidanza
- 10.8. Trapianti e gravidanza
- 10.9. Infezione da SARS CoV2 e gravidanza
- 10.10. Il consenso informato nell'assistenza in emergenza
 - 10.10.1. Tipologie di consenso
 - 10.10.2. Revoca del consenso informato
 - 10.10.3. Considerazioni speciali nell'assistenza d'emergenza dei minori
 - 10.10.4. Considerazioni speciali nell'assistenza urgente di persone sotto tutela

“

Tutto il materiale sarà un punto di riferimento anche dopo il conseguimento della specializzazione, data la sua natura inedita e all'avanguardia”

06

Metodologia

Questo programma ti offre un modo differente di imparare. La nostra metodologia si sviluppa in una modalità di apprendimento ciclico: *il Relearning*.

Questo sistema di insegnamento viene applicato nelle più prestigiose facoltà di medicina del mondo ed è considerato uno dei più efficaci da importanti pubblicazioni come il *New England Journal of Medicine*.



“

Scopri il Relearning, un sistema che abbandona l'apprendimento lineare convenzionale, per guidarti attraverso dei sistemi di insegnamento ciclici: una modalità di apprendimento che ha dimostrato la sua enorme efficacia, soprattutto nelle materie che richiedono la memorizzazione”

In TECH Nursing School applichiamo il Metodo Casistico

In una data situazione concreta, cosa dovrebbe fare un professionista? Durante il programma affronterai molteplici casi clinici simulati ma basati su pazienti reali, per risolvere i quali dovrai indagare, stabilire ipotesi e infine fornire una soluzione. Esistono molteplici prove scientifiche sull'efficacia del metodo. I professionisti imparano meglio, in modo più veloce e sostenibile nel tempo.

Con TECH l'infermiere sperimenta un modo di imparare che sta scuotendo le fondamenta delle università tradizionali di tutto il mondo.



Secondo il dottor Gervas, il caso clinico è una presentazione con osservazioni del paziente, o di un gruppo di pazienti, che diventa un "caso", un esempio o un modello che illustra qualche componente clinica particolare, sia per il suo potenziale didattico che per la sua singolarità o rarità. È essenziale che il caso sia radicato nella vita professionale attuale, cercando di ricreare le condizioni reali nella pratica professionale infermieristica.

“

Sapevi che questo metodo è stato sviluppato ad Harvard nel 1912 per gli studenti di Diritto? Il metodo casistico consisteva nel presentare agli studenti situazioni reali complesse per far prendere loro decisioni e giustificare come risolverle. Nel 1924 fu stabilito come metodo di insegnamento standard ad Harvard”

L'efficacia del metodo è giustificata da quattro risultati chiave:

1. Gli studenti che seguono questo metodo non solo raggiungono l'assimilazione dei concetti, ma sviluppano anche la loro capacità mentale, attraverso esercizi che valutano situazioni reali e l'applicazione delle conoscenze.
2. L'apprendimento è solidamente incorporato nelle abilità pratiche che permettono al professionista in infermieristica di integrare al meglio le sue conoscenze in ambito ospedaliero o in assistenza primaria.
3. L'approccio a situazioni nate dalla realtà rende più facile ed efficace l'assimilazione delle idee e dei concetti.
4. La sensazione di efficienza degli sforzi compiuti diventa uno stimolo molto importante per gli studenti e si traduce in un maggiore interesse per l'apprendimento e in un aumento del tempo dedicato al corso.



Metodologia Relearning

TECH coniuga efficacemente la metodologia del Caso di Studio con un sistema di apprendimento 100% online basato sulla ripetizione, che combina 8 diversi elementi didattici in ogni lezione.

Potenziamo il Caso di Studio con il miglior metodo di insegnamento 100% online: il Relearning.



L'infermiere imparerà mediante casi reali e la risoluzione di situazioni complesse in contesti di apprendimento simulati. Queste simulazioni sono sviluppate utilizzando software all'avanguardia per facilitare un apprendimento coinvolgente.

All'avanguardia della pedagogia mondiale, il metodo Relearning è riuscito a migliorare i livelli di soddisfazione generale dei professionisti che completano i propri studi, rispetto agli indicatori di qualità della migliore università online del mondo (Columbia University).

Mediante questa metodologia abbiamo formato più di 175.000 infermieri con un successo senza precedenti in tutte le specializzazioni indipendentemente dal carico pratico. La nostra metodologia pedagogica è stata sviluppata in un contesto molto esigente, con un corpo di studenti universitari di alto profilo socio-economico e un'età media di 43,5 anni.

Il Relearning ti permetterà di apprendere con meno sforzo e più performance, impegnandoti maggiormente nella tua specializzazione, sviluppando uno spirito critico, difendendo gli argomenti e contrastando le opinioni: un'equazione che punta direttamente al successo.

Nel nostro programma, l'apprendimento non è un processo lineare, ma avviene in una spirale (impariamo, disimpariamo, dimentichiamo e re-impariamo). Pertanto, combiniamo ciascuno di questi elementi in modo concentrico.

Il punteggio complessivo del sistema di apprendimento di TECH è 8.01, secondo i più alti standard internazionali.



Questo programma offre i migliori materiali didattici, preparati appositamente per i professionisti:



Materiali di studio

Tutti i contenuti didattici sono creati da specialisti che insegneranno nel programma universitario, appositamente per esso, in modo che lo sviluppo didattico sia realmente specifico e concreto.

Questi contenuti sono poi applicati al formato audiovisivo che supporterà la modalità di lavoro online di TECH. Tutto questo, con le ultime tecniche che offrono componenti di alta qualità in ognuno dei materiali che vengono messi a disposizione dello studente.



Tecniche e procedure di infermieristica in video

TECH aggiorna lo studente sulle ultime tecniche, progressi educativi e all'avanguardia delle tecniche infermieristiche attuali. Il tutto in prima persona, con il massimo rigore, spiegato e dettagliato affinché tu lo possa assimilare e comprendere. E la cosa migliore è che puoi guardarli tutte le volte che vuoi.



Riepiloghi interattivi

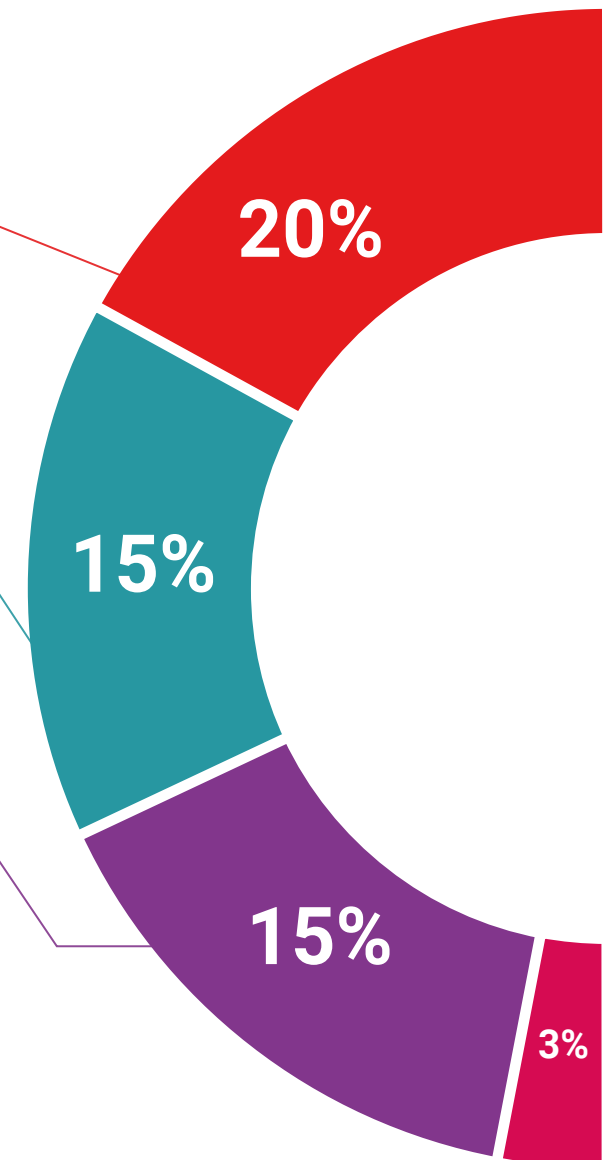
Il team di TECH presenta i contenuti in modo accattivante e dinamico in pillole multimediali che includono audio, video, immagini, diagrammi e mappe concettuali per consolidare la conoscenza.

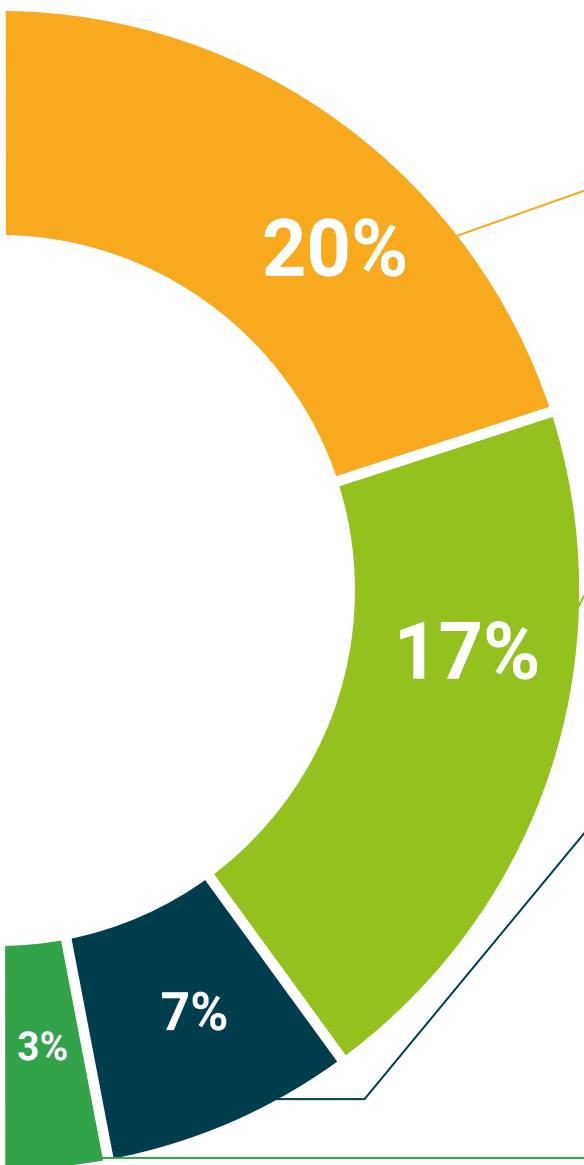
Questo esclusivo sistema di specializzazione per la presentazione di contenuti multimediali è stato premiato da Microsoft come "Caso di successo in Europa".



Lecture complementari

Articoli recenti, documenti di consenso e linee guida internazionali, tra gli altri. Nella biblioteca virtuale di TECH potrai accedere a tutto il materiale necessario per completare la tua specializzazione.





Analisi di casi elaborati e condotti da esperti

Un apprendimento efficace deve necessariamente essere contestuale. Per questa ragione, TECH ti presenta il trattamento di alcuni casi reali in cui l'esperto ti guiderà attraverso lo sviluppo dell'attenzione e della risoluzione di diverse situazioni: un modo chiaro e diretto per raggiungere il massimo grado di comprensione.



Testing & Retesting

Valutiamo e rivalutiamo periodicamente le tue conoscenze durante tutto il programma con attività ed esercizi di valutazione e autovalutazione, affinché tu possa verificare come raggiungi progressivamente i tuoi obiettivi.



Master class

Esistono evidenze scientifiche sull'utilità dell'osservazione di esperti terzi. Imparare da un esperto rafforza la conoscenza e la memoria, costruisce la fiducia nelle nostre future decisioni difficili.



Guide di consultazione veloce

TECH ti offre i contenuti più rilevanti del corso in formato schede o guide di consultazione veloce. Un modo sintetico, pratico ed efficace per aiutare lo studente a progredire nel suo apprendimento.



07 Titolo

Il Master Privato in Emergenze Ostetriche e Neonatali in Ostetricia garantisce, oltre alla preparazione più rigorosa e aggiornata, il conseguimento di una qualifica di Master Privato rilasciata da TECH Università Tecnologica.



“

Porta a termine questo programma e ricevi la tua qualifica universitaria senza spostamenti o fastidiose formalità”

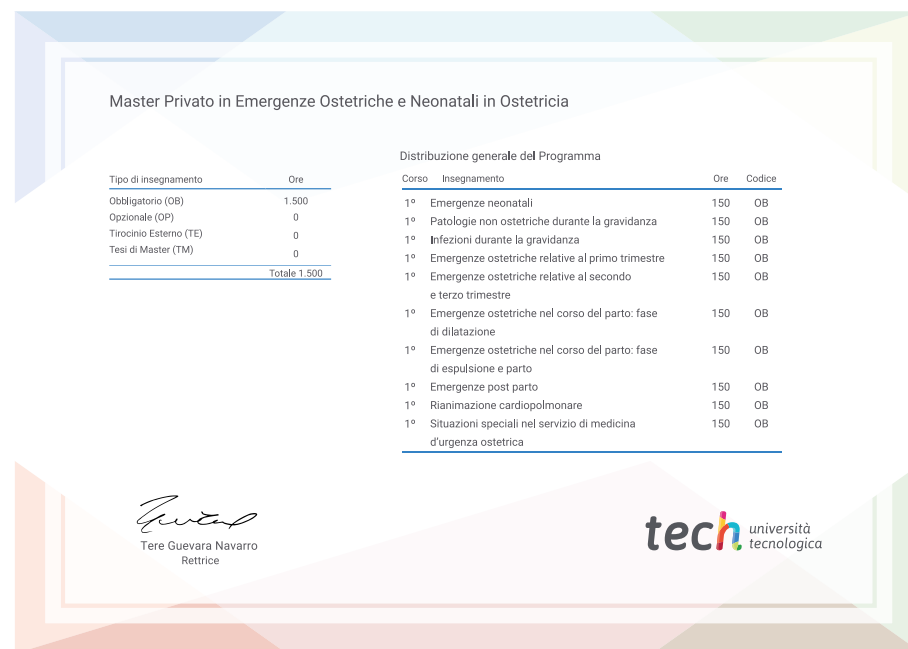
Questo **Master Privato in Emergenze Ostetriche e Neonatali in Ostetricia** possiede il programma scientifico più completo e aggiornato del mercato.

Dopo aver superato la valutazione, lo studente riceverà mediante lettera certificata* con ricevuta di ritorno, la sua corrispondente qualifica di Master Privato rilasciata da **TECH Università Tecnologica**.

Il titolo rilasciato da **TECH Università Tecnologica** esprime la qualifica ottenuta nel Master Privato, e riunisce tutti i requisiti comunemente richiesti da borse di lavoro, concorsi e commissioni di valutazione di carriere professionali.

Titolo: **Master Privato in Emergenze Ostetriche e Neonatali in Ostetricia**

N° Ore Ufficiali: **1500 o.**



*Apostille dell'Aia. Se lo studente dovesse richiedere che il suo diploma cartaceo sia provvisto di Apostille dell'Aia, TECH EDUCATION effettuerà le gestioni opportune per ottenerla pagando un costo aggiuntivo.

futuro
salute fiducia persone
educazione informazione tutor
garanzia accreditamento insegnamento
istituzioni tecnologia apprendimento
comunità impegno
attenzione personalizzata innovazione
conoscenza presente qualità
formazione online
sviluppo istituzioni
classe virtuale ling



Master Privato

Emergenze Ostetriche
e Neonatali in Ostetricia

Modalità: online

Durata: 12 mesi

Titolo: TECH Università Tecnologica

Ore teoriche: 1.500 o.

Master Privato

Emergenze Ostetriche
e Neonatali in Ostetricia

