

# Corso Universitario

## Promozione e Valutazione della Salute in Infermieristica





**tech** università  
tecnologica

## Corso Universitario Promozione e Valutazione della Salute in Infermieristica

- » Modalità: online
- » Durata: 6 settimane
- » Titolo: TECH Università Tecnologica
- » Orario: a scelta
- » Esami: online

Accesso al sito web: [www.techtute.com/it/infermieristica/corso-universitario/promozione-valutazione-salute-infermieristica](http://www.techtute.com/it/infermieristica/corso-universitario/promozione-valutazione-salute-infermieristica)

# Indice

01

Presentazione

---

*pag. 4*

02

Obiettivi

---

*pag. 8*

03

Direzione del corso

---

*pag. 12*

04

Struttura e contenuti

---

*pag. 18*

05

Metodologia

---

*pag. 22*

06

Titolo

---

*pag. 30*

# 01

# Presentazione

La promozione della salute è un elemento fondamentale per ottimizzare il benessere delle popolazioni in modo significativo. In questo senso, gli infermieri svolgono un ruolo cruciale in questo settore, identificando i determinanti sanitari per fornire interventi efficaci alle persone. Pertanto, gli infermieri progettano programmi di promozione della salute adatti a diversi gruppi di popolazione e ambienti. Ad esempio, sviluppano attività educative, campagne di sensibilizzazione e persino sessioni di formazione. Ciò richiede che gli infermieri siano in prima linea negli approcci alla prevenzione delle patologie. In questo contesto, TECH crea un titolo universitario online focalizzata sulle strategie più innovative in questo campo.





“

*Grazie a questo Corso Universitario online al 100%, eseguirai programmi di promozione della salute utilizzando approcci basati sull'evidenza e adattati alle caratteristiche specifiche dei cittadini"*

Un rapporto dell'Organizzazione per la Cooperazione e lo Sviluppo Economico afferma che le malattie croniche rappresentano un onere significativo per i sistemi sanitari su scala globale. Tuttavia, gran parte di questo è prevenibile attraverso interventi volti alla promozione della salute e alla prevenzione delle patologie. In questo contesto, gli infermieri possono contribuire in modo significativo a ridurre l'incidenza di queste condizioni e migliorare la qualità dei pazienti. Per questo, è indispensabile che i professionisti implementino programmi di prevenzione altamente efficaci.

Di fronte a questo, TECH presenta un rivoluzionario Corso Universitario in Promozione e Valutazione della Salute in Infermieristica. Il percorso accademico analizzerà in dettaglio i principali modelli di alfabetizzazione sanitaria, tenendo conto di aspetti come le strategie basate sulla Salutogenesi o l'intervento comunitario. Inoltre, il programma fornirà agli studenti gli strumenti più innovativi per la promozione della salute, la prevenzione delle malattie e la promozione di stili di vita sani. In sintonia con questo, il piano di studi approfondirà l'elaborazione di programmi in Educazione alla Salute, spaziando dall'identificazione dei bisogni degli utenti alla valutazione sistematica degli interventi. In questo modo, gli infermieri svilupperanno competenze avanzate per condurre valutazioni complete della salute e identificare i fattori di rischio.

D'altra parte, questo titolo universitario ha un formato online al 100%, facilmente accessibile da qualsiasi dispositivo con connessione internet e senza orari predefiniti. Sulla stessa linea, TECH si basa sull'innovativo metodo di insegnamento *Relearning*, in modo che gli infermieri approfondiscano i contenuti senza ricorrere a tecniche che implicano uno sforzo extra, come la memorizzazione. I professionisti avranno solo bisogno di un dispositivo elettronico con accesso a Internet (come un cellulare, un tablet o un computer) per accedere ai materiali didattici più completi sul mercato e godere di un'esperienza di prim'ordine.

Questo **Corso Universitario in Promozione e Valutazione della Salute in Infermieristica** possiede il programma scientifico più completo e aggiornato del mercato. Le caratteristiche principali del programma sono:

- ♦ Sviluppo di casi pratici presentati da esperti in Salute Pubblica e Gestione della Salute
- ♦ Contenuti grafici, schematici ed eminentemente pratici che forniscono informazioni scientifiche e pratiche sulle discipline essenziali per l'esercizio della professione
- ♦ Esercizi pratici che offrono un processo di autovalutazione per migliorare l'apprendimento
- ♦ Particolare enfasi sulle metodologie innovative
- ♦ Lezioni teoriche, domande all'esperto e/o al tutor, forum di discussione su questioni controverse e compiti di riflessione individuale
- ♦ Contenuti disponibili da qualsiasi dispositivo fisso o mobile dotato di connessione a internet



*Questa qualifica ti dà l'opportunità di aggiornare le tue conoscenze in scenari reali, con il massimo rigore scientifico di un'istituzione all'avanguardia tecnologica"*

“

*Approfondirai i Metodi di Generazione di Idee all'avanguardia e progetterai campagne di promozione della salute efficaci”*

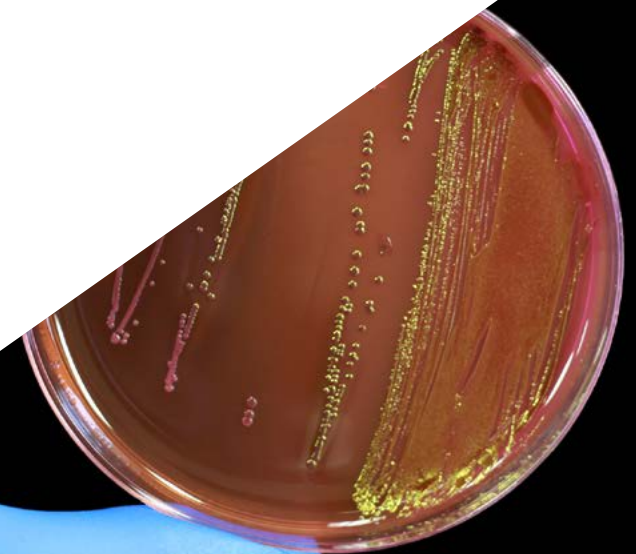
Il personale docente del programma comprende rinomati specialisti del settore e altre aree correlate, che forniscono agli studenti le competenze necessarie a intraprendere un percorso di studio eccellente.

I contenuti multimediali, sviluppati in base alle ultime tecnologie educative, forniranno al professionista un apprendimento coinvolgente e localizzato, ovvero inserito in un contesto reale.

La creazione di questo programma è incentrata sull'Apprendimento Basato su Problemi, mediante il quale il professionista deve cercare di risolvere le diverse situazioni che gli si presentano durante il corso. Lo studente potrà usufruire di un innovativo sistema di video interattivi creati da esperti di rinomata fama.

*Vuoi incorporare nelle tue procedure strategie innovative per una valutazione completa della salute? Raggiungi i tuoi obiettivi con questo programma.*

*Grazie al sistema Relearning non dovrai investire una grande quantità di ore di studio e ti concentrerai sui concetti più rilevanti.*



02

# Obiettivi

Grazie a questo Corso Universitario, il personale infermieristico sarà dotato degli strumenti più avanzati per promuovere la salute e promuovere comportamenti sani che prevengono le malattie. Allo stesso tempo, i professionisti saranno addestrati a pianificare e sviluppare programmi adatti a diverse popolazioni e contesti. Sulla stessa linea, gli studenti acquisiranno competenze per condurre valutazioni complete della salute degli individui per identificare le esigenze prioritarie di intervento





“

*Gestirai i Metodi di Valutazione più sofisticati per analizzare l'impatto dei programmi di promozione della salute e migliorare gli interventi preventivi”*



## Obiettivi generali

---

- ◆ Sviluppare un quadro concettuale ampio e completo della situazione, delle sfide e delle esigenze della Sanità Pubblica nel XXI secolo
- ◆ Esaminare il quadro internazionale e globale delle politiche di sanità pubblica
- ◆ Determinare i fattori chiave per una corretta comunicazione in crisi sanitarie: comunicazione di crisi e crisi di comunicazione
- ◆ Identificare il quadro teorico e metodologico per la valutazione della Salute Pubblica
- ◆ Identificare le fasi da seguire per la valutazione della malattia utilizzando dati epidemiologici
- ◆ Compilare la metodologia di ricerca relativa alla sorveglianza delle malattie
- ◆ Identificare i principali fattori di rischio e protettivi nelle malattie trasmissibili e non trasmissibili
- ◆ Analizzare l'importanza della valutazione della qualità degli studi di intervento
- ◆ Sviluppare le basi dell'epidemiologia clinica, la misura della frequenza e la distribuzione delle malattie
- ◆ Valutare criticamente l'efficacia e l'efficacia di interventi clinici, trattamenti farmacologici, interventi chirurgici e strategie di prevenzione
- ◆ Approfondire i fondamenti dei principi del metodo epidemiologico
- ◆ Fondare i principi di promozione della salute, determinanti sociali della salute, teorie comportamentali legate alla salute e strategie per promuovere stili di vita sani e ambienti favorevoli alla salute
- ◆ Analizzare i principali rischi per la salute dei diversi gruppi vulnerabili
- ◆ Implementare una visione olistica e integrativa nella valutazione dell'impatto dei rischi ambientali sulla protezione della salute





## Obiettivi specifici

---

- ◆ Analizzare il rapporto tra alfabetizzazione e salute, identificando come l'alfabetizzazione sanitaria può migliorare i risultati sanitari della popolazione
- ◆ Collaborare con istituzioni e organizzazioni sanitarie per integrare l'alfabetizzazione in materia di sanità nelle politiche e nei programmi di Salute Pubblica
- ◆ Identificare e comprendere i principali concetti e fondamenti della salutogenesi come approccio alla promozione della salute
- ◆ Confrontare diversi modelli di risorse sanitarie per capire come le risorse e le capacità individuali e collettive influenzano la salute e il benessere
- ◆ Promuovere il networking e la collaborazione interdisciplinare tra professionisti sanità, servizi sociali, istruzione e altri settori
- ◆ Sensibilizzare sull'importanza della partecipazione, responsabilizzazione della comunità e l'equità in materia di salute, principi fondamentali per il miglioramento della qualità della vita
- ◆ Promuovere una riflessione critica sulle politiche e i programmi sanitari a livello comunitario e di Assistenza Primaria
- ◆ Analizzare il quadro etico e i principi di equità nei programmi di intervento comunitario in materia di Salute Pubblica



*TECH mette a tua disposizione l'accesso a una delle migliori librerie virtuali, che ti terrà aggiornato sugli ultimi sviluppi nella Promozione e nella Valutazione della Salute"*



# 03

## Direzione del corso

L'obiettivo di TECH è quello di offrire le qualifiche universitarie più complete e aggiornate. Per raggiungere questo obiettivo, l'istituzione esegue un processo minuzioso per stabilire il suo personale docente. Grazie a questo, il Corso Universitario dispone della partecipazione di referenti nel campo della Promozione e della Valutazione della Salute. Questi specialisti detengono un ampio bagaglio di lavoro, che ha permesso loro di svolgere i loro compiti in organismi sanitari riconosciuti. Ciò rappresenta una garanzia per gli studenti, che potranno godere di un'esperienza di prim'ordine che consentirà di ottimizzare notevolmente la loro pratica quotidiana come infermieri.





“

*Sarai sempre consigliato dal personale docente, formato da professionisti con grande esperienza nel campo della Salute Pubblica”*



## Direzione



### **Dott.ssa Ruiz Redondo, Julia María**

- ◆ Coordinatrice del Gruppo di Lavoro Nazionale sulla Salute Pubblica 2.0 presso la SEMG
- ◆ Coordinatrice della Direzione Generale della Salute Pubblica presso il Ministero della Sanità di Castiglia-La Mancha
- ◆ Coordinatrice del Gruppo Consultivo Regionale per l'Immunizzazione presso il Ministero della Sanità di Castiglia-La Mancha
- ◆ Ispettrice Infermiera nella Direzione di Coordinamento e Ispezione di Castiglia-la Mancha nel SESCOAM
- ◆ Infermiera Specializzata nel Dipartimento di Emergenza Ospedaliera dell'Ospedale Generale di Tomelloso
- ◆ Master in Direzione Medica e Gestione Clinica presso l'UNED, ISCIII, Scuola Nazionale di Sanità
- ◆ Master in Vaccini presso l'Università Cattolica San Antonio di Murcia
- ◆ Master in Assistenza Infermieristica Specializzata in Emergenza, Area Critica del Paziente e Assistenza Post-Anestesia dell'Università di Valencia
- ◆ Master in Gestione dei Servizi Infermieristici dell'UNED
- ◆ Programma di Gestione Sanitaria Senior presso la San Telmo Business School
- ◆ Laurea in Infermieristica presso l'Università Cattolica di Ávila
- ◆ Laurea in Infermieristica presso l'Università di Jaén



### **Dott. Camacho Parejo, Juan José**

- ◆ Direttore Generale della Salute Pubblica presso il Ministero della Sanità di Castiglia-La Mancha
- ◆ Direttore del Centro di Analisi, Documentazione e Valutazione delle Politiche Sanitarie del SESCAM
- ◆ Direttore degli Ospedali presso la DG Assistenza Sanitaria di SESCAM
- ◆ Direttore Medico presso la Direzione dell'Assistenza Integrata di Talavera de la Reina
- ◆ Vicedirettore Medico presso l'Ospedale Nuestra Señora del Prado (Talavera de la Reina)
- ◆ Medico Urologo presso l'Ospedale Rio Hortega, l'Ospedale di Jove (Gijón) e l'Ospedale Nuestra Señora del Prado (Talavera de la Reina)
- ◆ Medico Specialista in Urologia
- ◆ Programma di Alta Direzione nel Settore Sanitario, Amministrazione/Gestione dei Servizi Sanitari di San Telmo Business School
- ◆ Laurea in Medicina e Chirurgia presso l'Università Complutense di Madrid

## **Personale docente**

### **Dott. Maya, Roberto**

- ◆ Medico di Assistenza Primaria presso Centro Medico Zorita
- ◆ Medico Familiare e Comunitario presso l'Unità Didattica di Medicina Familiare e Comunitaria dell'Area di Salute di Cáceres
- ◆ Master in Emergenze e Catastrofi presso l'Università San Paolo-CEU
- ◆ Master in Emergenza Medica presso l'Università di Guayaquil
- ◆ Laurea in Medicina presso la Facoltà di Scienze Mediche dell'Università Statale di Guayaquil

### **Dott.ssa Sánchez Borrego, Beatriz**

- ◆ Medico Specialista in Medicina di Famiglia e di Comunità
- ◆ Master Privato in Medicina d'Urgenza, d'Emergenza e delle Catastrofi presso l'Università CEU Cardenal Herrera
- ◆ Specialista in Medicina di Famiglia e di Comunità
- ◆ Laureata in Medicina presso l'Università della Salamanca

#### **Dott.ssa Paulés Cuesta, Isabel María**

- ♦ Medico di Famiglia e di Comunità presso il Centro di Salute di Caspe
- ♦ Medico di Famiglia e di Comunità presso il Centro di Salute di Gallur
- ♦ Infermiera di Assistenza Primaria e Ospedaliera presso il Servizio Sanitario Aragonese
- ♦ Specialista di Medicina Familiare e Comunitaria per l'Unità Docente di Assistenza Primaria e di Cura Familiare e Comunitaria di Huesca
- ♦ Master Privato in Medicina d'Urgenza in Assistenza Primaria presso l'Università CEU Cardenal Herrera
- ♦ Master Ufficiale in Determinanti Genetici, Nutrizionali e Ambientali della Crescita e dello Sviluppo presso l'Università Saragozza
- ♦ Laurea in Medicina e Chirurgia presso l'Università Europea di Madrid
- ♦ Laurea in infermieristica presso l'Università di Saragozza

#### **Dott.ssa Pérez Rodríguez, Natalia**

- ♦ Facoltà di Medicina Familiare e di Comunità presso il Centro di Salute Isole Canarie
- ♦ Coordinatrice del progetto comunitario "Prendersi cura di chi si prende cura" con metodologia ProCC (Processi Correttivi Comunitari)
- ♦ Manager di Azione Comunitaria per la Salute (I Edizione) dell'Istituto di Salute Carlos III
- ♦ Manager di Equità in Salute. Imparare con il popolo zingaro (II Edizione) dall'Istituto di Salute Carlo III
- ♦ Manager della Salute Locale (VII edizione) dell'Istituto di Salute Carlos III
- ♦ Laurea in Medicina presso l'Università Santiago de Compostela

#### **Dott.ssa Álvarez Sobrado, Cristina**

- ♦ Facoltà di Medicina Familiare e di Comunità presso il Centro di Salute di Sarria
- ♦ Medico presso le Residenze per Anziani Domusvi Monforte e Domusvi Chantada
- ♦ Master in Medicina Clinica presso l'Università Camilo José Cela
- ♦ Laurea in Medicina presso l'Università Santiago de Compostela

#### **Dott. Durán Martínez, Carlos Yair**

- ♦ Vice segretario della Società Spagnola di Medicina Generale e di Famiglia (SEMG)
- ♦ Medico di Famiglia e di Comunità presso il Punto di Assistenza Continua (PAC) di O Barco de Valdeorras, Area Sanitaria di Ourense, Verín e O Barco de Valdeorras Area Sanitaria di Ourense, Verín e O Barco de Valdeorras, Servizio Galego de Saúde (SERGAS)
- ♦ Coordinatore del Gruppo di Lavoro SEMG sulla Salute Digitale
- ♦ Medico di Famiglia e di Comunità presso la Direzione dell'Assistenza Sanitaria del Bierzo, Castiglia e León
- ♦ Medico Stagista presso l'Unità Medica Rurale 152 Vicente Guerrero dell'Istituto Messicano dell'Assicurazione Sociale
- ♦ Specialista Universitario in Salute Digitale presso l'Università Rey Juan Carlos
- ♦ Master in Cure Palliative presso l'Università Pontificia di Salamanca
- ♦ Laurea in Medicina e Chirurgia presso l'Università la Salle, Messico

#### **Dott.ssa Bendek Quevedo, Laura Patricia**

- ♦ Medico di Famiglia e di Comunità presso il Centro di Salute di Toreno
- ♦ Medico di Famiglia e di Comunità presso la Direzione dell'Assistenza Sanitaria del Bierzo
- ♦ Medico d'Urgenza presso l'Ospedale Bierzo di Ponferrada
- ♦ Medico Generale, Unità di Cura Speciale Betania, presso la Fondazione Valle del Lili, Colombia
- ♦ Medico Generale presso il Centro Medico Imbanaco, Colombia
- ♦ Specialista in Medicina Familiare e Comunitaria per l'Unità Docente Multiprofessionale di Cura Familiare e Comunitaria di León, Ponferrada
- ♦ Master in Cure Palliative presso l'Università Pontificia di Salamanca
- ♦ Specialista Universitario in Salute Digitale presso l'Università Rey Juan Carlos
- ♦ Laurea in Medicina e Chirurgia presso l'Università del Valle, Colombia

**Dott.ssa Chertkoff, Liliana**

- ◆ Consulente Medico Gestione Salute in varie istituzioni e associazioni
- ◆ Consulente dell'Associazione dei Medici Municipali di Buenos Aires
- ◆ Consulente Medico presso la Soprintendenza delle Assicurazioni Sanitarie della Nazione, Argentina
- ◆ Coordinatrice presso il Dipartimento di Pediatria dell'Università Nazionale di Buenos Aires Insegnamento/Ricerca
- ◆ Coordinatrice di Insegnamento, Ricerca e Internato Rotatorio dell'Università Nazionale di Buenos Aires
- ◆ Consulente e Relatore presso la Commissione della Salute per la Camera dei Senatori della Provincia di Cordova, Argentina
- ◆ Ricercatrice per concorso Facoltà di medicina preventiva e sociale Facoltà di scienze mediche Università nazionale di Cordova
- ◆ Docente e ricercatrice presso la Società Argentina di Pediatria Comitato Adolescenza
- ◆ Docente temporaneo presso l'Organizzazione Panamericana della Sanità
- ◆ Capo del Servizio Integrale per l'Adolescenza presso l'Ospedale Josefina Prieur
- ◆ Medico Generalista Assistenziale in Ospedali Pubblici e Privati
- ◆ Medico Chirurgo della Facoltà di Scienze Mediche dell'Università Nazionale di Cordova Argentina
- ◆ Diploma in sanità pubblica dell'Università Nazionale di Cordova, Argentina
- ◆ Master in Sociologia Facoltà di Scienze Sociali presso l'Università Nazionale di Cordova, Argentina
- ◆ Laurea in revisione medica Istituto universitario Ospedale Italiano Buenos Aires
- ◆ Membro della Società Argentina di Pediatria

**Dott.ssa Aboal Alonso, Julia María**

- ◆ Facoltà di Medicina Familiare e di Comunità presso il Centro di Salute Sacro Cuore
- ◆ Partecipante all'attuazione e al coordinamento del Progetto Comunitario "Prendersi cura di coloro che si prendono cura" con la metodologia ProCC (Community Correttori)
- ◆ Laurea in Medicina presso l'Università di Santiago de Compostela

**Dott. Pérez Escanilla, Fernando**

- ◆ Medico di Famiglia presso il Centro di Salute di San Juan in Salamanca
- ◆ Responsabile Gruppo di Insufficienza Venosa della Società Spagnola dei Medici Generici e di Famiglia
- ◆ Responsabile Locale della Sanità e Coordinatore dei Centri Sanitari di Aldeanueva del Camino e Zona Nord di Cáceres
- ◆ Relatore abituale in Congressi Scientifici internazionali, come il Congresso di Ecografia Clinica
- ◆ Medaglia d'Oro conferita da Servizio di Salute dell'Estremadura
- ◆ Primo Premio al "Miglior Progetto di Ricerca" della Società Spagnola dei Medici Generali e delle Famiglie per "*Aula di Ecografia Clinica in Assistenza Primaria*"
- ◆ Medaglia al Merito Collegiale degli Illustri Collegi dei Medici di Cáceres e Badajoz
- ◆ Premio per l'Eccellenza del Centro Sanitario di San Juan
- ◆ Laurea in Medicina e Chirurgia presso l'Università di Salamanca

# 04

## Struttura e contenuti

Grazie a questo titolo universitario, gli infermieri avranno una conoscenza olistica della Promozione e Valutazione della Salute. A tal fine, il piano di studi approfondirà la creazione di programmi di alfabetizzazione sanitaria destinati a diverse popolazioni, tra cui i gruppi vulnerabili o le comunità emarginate. In questo senso, il programma fornirà agli studenti le tecniche di valutazione più sofisticate per misurare l'efficacia di queste iniziative. Inoltre, i materiali didattici enfatizzeranno l'importanza di adottare l'approccio alla salutogenesi per promuovere una salute olistica che soddisfi tutte le esigenze degli individui.







“

*Sarai in grado di progettare programmi di promozione della salute tenendo conto delle esigenze specifiche della popolazione target”*

## Modulo 1. Promozione e Valutazione della Salute

- 1.1. Elaborazione e giustificazione degli strumenti di raccolta dati
  - 1.1.1. Relazione tra alfabetizzazione e salute: Miglioramento delle prestazioni sanitarie della popolazione
  - 1.1.2. Progettazione e implementazione di programmi di alfabetizzazione sanitaria mirati gruppi vulnerabili e comunità emarginate
  - 1.1.3. Strategie di comunicazione efficaci e adattate a diversi contesti culturali e linguistici
  - 1.1.4. Valutazione dell'efficacia dei programmi di alfabetizzazione sanitaria mediante l'applicazione di adeguati strumenti e modelli di valutazione
  - 1.1.5. Integrazione dell'alfabetizzazione sanitaria nelle politiche e nei programmi di Salute Pubblica
  - 1.1.6. Ricercare e sviluppare di nuove tecnologie e strumenti digitali per migliorare alfabetizzazione sanitaria e promozione della salute in ambienti digitali
- 1.2. Salutogenesi, delle attività sanitarie
  - 1.2.1. La Salutogenesi: approccio alla promozione della salute
  - 1.2.2. Modelli di attività nel settore sanitario
  - 1.2.3. Applicazioni pratiche dei modelli di asset sanitari nella pianificazione, implementazione e valutazione di interventi di promozione della salute
  - 1.2.4. Valutazione dell'efficacia e della rilevanza dei modelli di attività in salute in diversi contesti e popolazioni
  - 1.2.5. Progettare e implementare di strategie basate sulla salute di modelli di risorse sanitarie per promuovere la salute e il benessere in ambienti diversi e comunità
- 1.3. Intervento comunitario e Assistenza Primaria rivolta alla comunità
  - 1.3.1. Il settore dell'intervento comunitario e l'Assistenza Primaria: promotori di salute e benessere nella popolazione
  - 1.3.2. Attuazione e valutazione di progetti di intervento comunitario in diversi contesti e popolazioni: principi di equità, partecipazione e sostenibilità
  - 1.3.3. Approccio olistico: networking e collaborazione interdisciplinare tra operatori sanitari, servizi sociali, istruzione e altri settori
  - 1.3.4. Strumenti e strategie per la promozione della salute, la prevenzione delle malattie e la promozione di stili di vita sani nella comunità
  - 1.3.5. Importanza della partecipazione, responsabilizzazione della comunità ed equità nella salute: principi fondamentali per il miglioramento della qualità di vita della popolazione
  - 1.3.6. Identificare e affrontare i determinanti sociali della salute e le disuguaglianze sanitarie: equità e giustizia nell'accesso ai servizi sanitari e benessere
  - 1.3.7. Riflessione critica sulle Politiche e i programmi sanitari a livello comunitario e l'assistenza primaria: miglioramento e adattamento alle esigenze e alla domanda della popolazione
- 1.4. Programmi di intervento comunitario in una prospettiva etica ed equa
  - 1.4.1. Etica in Salute Pubblica
  - 1.4.2. Principi di equità nell'intervento comunitario
  - 1.4.3. Interprofessionalità nell'intervento comunitario: creazione di alleanze strategiche internazionali
  - 1.4.4. Potenziale delle Tecnologie dell'Informazione e della Comunicazione (TIC) ed e-Salute per la promozione della salute
  - 1.4.5. Attuazione di strategie e-Salute nei programmi di intervento comunitario
- 1.5. Promozione e Protezione della salute a livello locale da un punto di vista internazionale
  - 1.5.1. Intersettorialità
  - 1.5.2. Carta sociale
  - 1.5.3. Attori sociali della comunità di diversi settori e dell'Amministrazione
  - 1.5.4. Linee guida di ricerca, tempo, universo, mostra
  - 1.5.5. Modelli collaborativi universali, replicabili e multicentrici
  - 1.5.6. Indicatori di valutazione
  - 1.5.7. Ricerca e azione di modelli collaborativi replicabili
- 1.6. Ricerca sulla partecipazione sociale e comunitaria
  - 1.6.1. Partecipazione comunitaria e sociale
  - 1.6.2. Ricerca e azione in partecipazione comunitaria e sociale
  - 1.6.3. Interdisciplina, transdisciplina, eco ambientale, sostenibile e sostenibile
  - 1.6.4. Famiglie chiave e cluster strategici nella comunità
  - 1.6.5. Fondamenti di ricerca e azione adeguata ad ogni luogo
  - 1.6.6. Misure di valutazione quantitative e qualitative
  - 1.6.7. Gruppi di discussione
  - 1.6.8. Indicatori e utilizzazione
  - 1.6.9. Indicatori strategici appropriati per ciascun sito
  - 1.6.10. Team sanitario coinvolto nella ricerca e nell'azione
  - 1.6.11. Il settore della ricerca e dell'azione
  - 1.6.12. Valutazione del campione

- 1.7. Metodi di generazione di idee e progettazione di campagne di promozione della Salute/Educazione alla Salute (EaS)
  - 1.7.1. Metodi di generazione di idee per la progettazione di campagne promozionali sanità, educazione sanitaria e prevenzione delle malattie
  - 1.7.2. Analisi delle esigenze e delle caratteristiche specifiche del pubblico target per adattare le strategie di comunicazione e promozione alle sue esigenze e preferenze
  - 1.7.3. Strumenti e tecniche creative per generare idee innovative ed efficaci nella progettazione di campagne di promozione della salute
  - 1.7.4. Messaggi e materiali didattici: chiari, informativi e persuasivi
  - 1.7.5. Valutazione dell'efficacia delle campagne di promozione della salute: adeguamenti per migliorare i risultati
- 1.8. Modelli e metodi complessi nell'Educazione Sanitaria
  - 1.8.1. Teoria del cambiamento: fattori determinanti del comportamento umano e strategie per passare a comportamenti più sani
  - 1.8.2. Approccio di determinazione sociale della salute: fattori socio-politici, economici e culturali sull'influenza della salute delle popolazioni: affrontare le disuguaglianze
  - 1.8.3. Modelli di responsabilizzazione della comunità: rafforzare le comunità per prendere decisioni sane e raggiungere cambiamenti positivi nel loro ambiente
  - 1.8.4. Teorie comportamentali sulla salute: credenze, atteggiamenti e motivazioni delle persone
  - 1.8.5. Metodi partecipativi nell'educazione sanitaria: coinvolgere le persone e comunità nella progettazione, attuazione e valutazione dei programmi sanitari. Collaborazione e autonomia
- 1.9. Elaborazione, sviluppo e progettazione di programmi in Educazione Sanitaria
  - 1.9.1. Progettazione e sviluppo di programmi di Educazione Sanitaria: identificazione esigenze, definizione degli obiettivi, scelta dei metodi e delle strategie di intervento e pianificazione delle attività
  - 1.9.2. Strategie di implementazione: accessibilità, equità e sostenibilità dei programmi sanitari
  - 1.9.3. Partnership e collaborazioni con istituzioni e organizzazioni pertinenti per rafforzare l'attuazione dei programmi sanitari
  - 1.9.4. Valutazione continua e sistematica dell'attuazione dei programmi sanitari: identificazione delle sfide, degli adeguamenti necessari e delle opportunità di miglioramento
  - 1.9.5. Partecipazione attiva della comunità all'attuazione dei programmi salute: promozione dell'appropriazione e della sostenibilità delle azioni intraprese fuori
  - 1.9.6. Principi etici che regolano l'attuazione dei programmi di Educazione alla Salute: etica e responsabilità verso le comunità e le popolazioni beneficiarie
- 1.10. Ricerca e valutazione dell'impatto di modelli educativi e collaborativi
  - 1.10.1. Ricerca sanitaria: elaborazione di protocolli, raccolta e analisi di dati e stesura di rapporti scientifici
  - 1.10.2. Valutazione dell'impatto dei programmi educativi sulla salute della popolazione, utilizzo di strumenti di valutazione qualitativa e quantitativa
  - 1.10.3. L'importanza dell'interdisciplinarietà nella progettazione e valutazione di progetti educativi in materia di salute: Collaborazione tra professionisti come potenziatore di risultati
  - 1.10.4. Comunicazione efficace dei risultati della ricerca e della valutazione agli operatori sanitari e alla comunità in generale



*Questo programma ti renderà un infermiere più completo, pronto ad affrontare le attuali sfide della Promozione e Valutazione della Salute. Iscriviti subito!"*

05

# Metodologia

Questo programma ti offre un modo differente di imparare. La nostra metodologia si sviluppa in una modalità di apprendimento ciclico: *il Relearning*.

Questo sistema di insegnamento viene applicato nelle più prestigiose facoltà di medicina del mondo ed è considerato uno dei più efficaci da importanti pubblicazioni come il *New England Journal of Medicine*.



“

*Scopri il Relearning, un sistema che abbandona l'apprendimento lineare convenzionale, per guidarti attraverso dei sistemi di insegnamento ciclici: una modalità di apprendimento che ha dimostrato la sua enorme efficacia, soprattutto nelle materie che richiedono la memorizzazione”*



## In TECH Nursing School applichiamo il Metodo Casistico

In una data situazione concreta, cosa dovrebbe fare un professionista? Durante il programma affronterai molteplici casi clinici simulati ma basati su pazienti reali, per risolvere i quali dovrai indagare, stabilire ipotesi e infine fornire una soluzione. Esistono molteplici prove scientifiche sull'efficacia del metodo. I professionisti imparano meglio, in modo più veloce e sostenibile nel tempo.

*Con TECH l'infermiere sperimenta un modo di imparare che sta scuotendo le fondamenta delle università tradizionali di tutto il mondo.*



Secondo il dottor Gervas, il caso clinico è una presentazione con osservazioni del paziente, o di un gruppo di pazienti, che diventa un "caso", un esempio o un modello che illustra qualche componente clinica particolare, sia per il suo potenziale didattico che per la sua singolarità o rarità. È essenziale che il caso sia radicato nella vita professionale attuale, cercando di ricreare le condizioni reali nella pratica professionale infermieristica.

“

*Sapevi che questo metodo è stato sviluppato ad Harvard nel 1912 per gli studenti di Diritto? Il metodo casistico consisteva nel presentare agli studenti situazioni reali complesse per far prendere loro decisioni e giustificare come risolverle. Nel 1924 fu stabilito come metodo di insegnamento standard ad Harvard”*

L'efficacia del metodo è giustificata da quattro risultati chiave:

1. Gli studenti che seguono questo metodo non solo raggiungono l'assimilazione dei concetti, ma sviluppano anche la loro capacità mentale, attraverso esercizi che valutano situazioni reali e l'applicazione delle conoscenze.
2. L'apprendimento è solidamente incorporato nelle abilità pratiche che permettono al professionista in infermieristica di integrare al meglio le sue conoscenze in ambito ospedaliero o in assistenza primaria.
3. L'approccio a situazioni nate dalla realtà rende più facile ed efficace l'assimilazione delle idee e dei concetti.
4. La sensazione di efficienza degli sforzi compiuti diventa uno stimolo molto importante per gli studenti e si traduce in un maggiore interesse per l'apprendimento e in un aumento del tempo dedicato al corso.



## Metodologia Relearning

TECH coniuga efficacemente la metodologia del Caso di Studio con un sistema di apprendimento 100% online basato sulla ripetizione, che combina 8 diversi elementi didattici in ogni lezione.

Potenziamo il Caso di Studio con il miglior metodo di insegnamento 100% online: il Relearning.



*L'infermiere imparerà mediante casi reali e la risoluzione di situazioni complesse in contesti di apprendimento simulati. Queste simulazioni sono sviluppate utilizzando software all'avanguardia per facilitare un apprendimento coinvolgente.*



All'avanguardia della pedagogia mondiale, il metodo Relearning è riuscito a migliorare i livelli di soddisfazione generale dei professionisti che completano i propri studi, rispetto agli indicatori di qualità della migliore università online del mondo (Columbia University).

Mediante questa metodologia abbiamo formato più di 175.000 infermieri con un successo senza precedenti in tutte le specializzazioni indipendentemente dal carico pratico. La nostra metodologia pedagogica è stata sviluppata in un contesto molto esigente, con un corpo di studenti universitari di alto profilo socio-economico e un'età media di 43,5 anni.

*Il Relearning ti permetterà di apprendere con meno sforzo e più performance, impegnandoti maggiormente nella tua specializzazione, sviluppando uno spirito critico, difendendo gli argomenti e contrastando le opinioni: un'equazione che punta direttamente al successo.*

Nel nostro programma, l'apprendimento non è un processo lineare, ma avviene in una spirale (impariamo, disimpariamo, dimentichiamo e re-impariamo). Pertanto, combiniamo ciascuno di questi elementi in modo concentrico.

Il punteggio complessivo del sistema di apprendimento di TECH è 8.01, secondo i più alti standard internazionali.



Questo programma offre i migliori materiali didattici, preparati appositamente per i professionisti:



#### Materiali di studio

Tutti i contenuti didattici sono creati da specialisti che insegneranno nel programma universitario, appositamente per esso, in modo che lo sviluppo didattico sia realmente specifico e concreto.

Questi contenuti sono poi applicati al formato audiovisivo che supporterà la modalità di lavoro online di TECH. Tutto questo, con le ultime tecniche che offrono componenti di alta qualità in ognuno dei materiali che vengono messi a disposizione dello studente.



#### Tecniche e procedure di infermieristica in video

TECH aggiorna lo studente sulle ultime tecniche, progressi educativi e all'avanguardia delle tecniche infermieristiche attuali. Il tutto in prima persona, con il massimo rigore, spiegato e dettagliato affinché tu lo possa assimilare e comprendere. E la cosa migliore è che puoi guardarli tutte le volte che vuoi.



#### Riepiloghi interattivi

Il team di TECH presenta i contenuti in modo accattivante e dinamico in pillole multimediali che includono audio, video, immagini, diagrammi e mappe concettuali per consolidare la conoscenza.

Questo esclusivo sistema di specializzazione per la presentazione di contenuti multimediali è stato premiato da Microsoft come "Caso di successo in Europa".

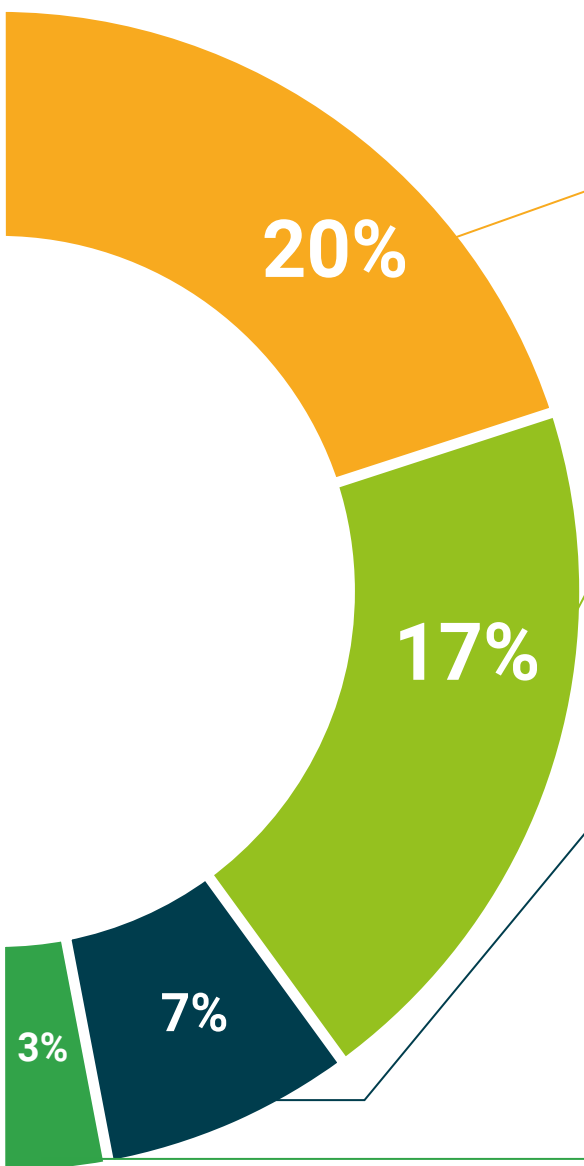


#### Lecture complementari

Articoli recenti, documenti di consenso e linee guida internazionali, tra gli altri. Nella biblioteca virtuale di TECH potrai accedere a tutto il materiale necessario per completare la tua specializzazione.







#### Analisi di casi elaborati e condotti da esperti

Un apprendimento efficace deve necessariamente essere contestuale. Per questa ragione, TECH ti presenta il trattamento di alcuni casi reali in cui l'esperto ti guiderà attraverso lo sviluppo dell'attenzione e della risoluzione di diverse situazioni: un modo chiaro e diretto per raggiungere il massimo grado di comprensione.



#### Testing & Retesting

Valutiamo e rivalutiamo periodicamente le tue conoscenze durante tutto il programma con attività ed esercizi di valutazione e autovalutazione, affinché tu possa verificare come raggiungi progressivamente i tuoi obiettivi.



#### Master class

Esistono evidenze scientifiche sull'utilità dell'osservazione di esperti terzi. Imparare da un esperto rafforza la conoscenza e la memoria, costruisce la fiducia nelle nostre future decisioni difficili.



#### Guide di consultazione veloce

TECH ti offre i contenuti più rilevanti del corso in formato schede o guide di consultazione veloce. Un modo sintetico, pratico ed efficace per aiutare lo studente a progredire nel suo apprendimento.



# 06 Titolo

Il Corso Universitario in Promozione e Valutazione della Salute in Infermieristica garantisce, oltre alla preparazione più rigorosa e aggiornata, il conseguimento di una qualifica di Corso Universitario rilasciata da TECH Università Tecnologica.



“

*Porta a termine questo programma e ricevi la tua qualifica universitaria senza spostamenti o fastidiose formalità”*

Questo **Corso Universitario in Promozione e Valutazione della Salute in Infermieristica** possiede il programma scientifico più completo e aggiornato del mercato.

Dopo aver superato la valutazione, lo studente riceverà mediante lettera certificata\* con ricevuta di ritorno, la sua corrispondente qualifica di **Corso Universitario** rilasciata da **TECH Università Tecnologica**.

Il titolo rilasciato da **TECH Università Tecnologica** esprime la qualifica ottenuta nel Corso Universitario, e riunisce tutti i requisiti comunemente richiesti da borse di lavoro, concorsi e commissioni di valutazione di carriere professionali.

Titolo: **Corso Universitario in Promozione e Valutazione della Salute in Infermieristica**

Modalità: **online**

Durata: **6 settimane**



\*Apostille dell'Aia. Se lo studente dovesse richiedere che il suo diploma cartaceo sia provvisto di Apostille dell'Aia, TECH EDUCATION effettuerà le gestioni opportune per ottenerla pagando un costo aggiuntivo.

futuro  
salute fiducia persone  
educazione informazione tutor  
garanzia accreditamento insegnamento  
istituzioni tecnologia apprendimento  
comunità impegno  
attenzione personalizzata innovazione  
conoscenza presente qualità  
formazione online  
sviluppo istituzioni  
classe virtuale lingue

**tech** università  
tecnologica

**Corso Universitario**  
Promozione e Valutazione  
della Salute in Infermieristica

- » Modalità: online
- » Durata: 6 settimane
- » Titolo: TECH Università Tecnologica
- » Orario: a scelta
- » Esami: online



# Corso Universitario

Promozione e Valutazione  
della Salute in Infermieristica