

ماجستير خاص الجغرافيا





الجامعة
التكنولوجية
tech

ماجستير خاص الجغرافيا

« طريقة التدريس: أونلاين

« مدة الدراسة: 12 شهر

« المؤهل الجامعي من: TECH الجامعة التكنولوجية

« مواعيد الدراسة: وفقاً لوتيرتك الخاصة

« الامتحانات: أونلاين

رابط الدخول إلى الموقع الإلكتروني: www.techtitude.com/ae/humanities/professional-master-degree/master-geography

الفهرس

01	المقدمة	صفحة 4
02	الأهداف	صفحة 8
03	الكفاءات	صفحة 14
04	الهيكل والمحتوى	صفحة 18
05	المنهجية	صفحة 30
06	المؤهل العلمى	صفحة 38

المقدمة

يهدف برنامج الجغرافيا هذا إلى تحقيق مستوى عالٍ من إتقان الجغرافيا الطبيعية والبشرية في عالم اليوم، مع التركيز على الجغرافيا الأوروبية، من خلال أحدث التقنيات التعليمية 100% عبر الإنترنت، من أجل تحديث المعرفة بطريقة عملية وصارمة، دون التخلي عن التزامات القدرة على العودة إلى الجامعة.

ستسمح لك الماجستير الخاص في الجغرافيا بتحديث معرفتك بالجغرافيا العالمية، على المستوى المادي والبشري، بطريقة عملية بـ 100% عبر الإنترنت، دون التخلي عن أقصى درجات الدقة العلمية والأكاديمية"



يتناول هذا الماجستير الخاص في الجغرافيا مختلف مناطق الجغرافيا البشرية والفيزيائية، مع ضمان حصول الطلاب على معرفة عملية بمختلف التقنيات الجغرافية المكانية.

سيسافر الطلاب عبر أفريقيا، وأمريكا، وأوروبا، وآسيا، وأوقيانوسيا، وشكلها ونشاطها، ويتم تحديثها من خلال أحدث الأدلة العلمية في عصر غيرت فيه الأقمار الصناعية والأجهزة التكنولوجية الدقيقة الطريقة التي نعرف بها عالمنا.

إن البيئة الحضرية أو الاستدامة أو حركات الهجرة هي تدفقات التنمية البشرية التي يتم تحديدها في المناطق بطرق محددة، والتي تؤثر على مورفولوجية المناطق. الجغرافيا الثقافية، الحساسة لهذه الوسائط، أمر أساسي في وقت تتغلغل فيه التقنيات الرقمية في جميع مجالات حياتنا وتغير بشكل كبير تواصلنا وموقعنا الجغرافي في العالم.

يستهدف هذا البرنامج الأشخاص المهتمين بتحقيق مستوى أعلى من المعرفة بالجغرافيا العالمية الأوروبية. الآن هو الوقت المناسب لاغتنام الفرصة والحصول على هذا التدريب بصيغة 100% عبر الإنترنت، دون الحاجة إلى التخلي عن الالتزامات، وتسهيل العودة إلى الجامعة. يقوم الطلاب بتحديث معارفهم والحصول على درجة الماجستير لمواصلة النمو الشخصي والمهني.

يحتوي هذا **الماجستير الخاص في الجغرافيا** على البرنامج الأكثر اكتمالاً وحدائثاً في السوق. أبرز خصائصه هي:

- ♦ تطوير 100 سيناريو محاكاة يقدمها خبراء الجغرافيا
- ♦ يوفر محتواه البياني والتخطيطي والعملي البارز معلومات علمية وعملية عن الجغرافيا الطبيعية والبشرية للعالم
- ♦ مستجدات حول آخر التطورات في الجغرافيا الطبيعية والوضع الحالي للجغرافيا البشرية في مختلف المناطق
- ♦ تحتوي على ممارسات عملية حيث يمكن إجراء عملية التقييم الذاتي لتحسين عملية التعلم
- ♦ نظام التعلم التفاعلي القائم على أسلوب الحالة وتطبيقه على أرض الواقع
- ♦ كل هذا سيتم استكماله بدروس نظرية وأسئلة للخبراء ومنتديات مناقشة حول القضايا المثيرة للجدل وأعمال التفكير الفردية
- ♦ توفر المحتوى من أي جهاز ثابت أو محمول متصل بالإنترنت



سيتيح لك هذا البرنامج تعزيز مهاراتك
وتحديث معرفتك بالجغرافيا العالمية"

استفد من أحدث التقنيات التعليمية
لتتعرف على آخر المستجدات في الجغرافيا
البشرية والعالمية دون مغادرة المنزل.

تعرف على واقع العالم والسلوك
البشري بأقصى درجات الدقة الأكاديمية.

إن الماجستير الخاص هذا مثالي لتتعرف على الواقع
الجغرافي للعالم والسلوك البشري في توزيعه وتنظيمه"

يضم طاقم التدريس في المعهد متخصصين من عالم الجغرافيا والتاريخ، الذين يجلبون خبراتهم العملية إلى هذا التدريب، بالإضافة إلى متخصصين معترف بهم من الجمعيات الرائدة والجامعات المرموقة.

بفضل محتوى الوسائط المتعددة الذي تم تطويره باستخدام أحدث التقنيات التعليمية، والذين سيتيحوا للمهني فرصة للتعلم الموضوعي والسياقي، أي في بيئة محاكاة ستوفر تعليماً عاماً مبرمجاً للتدريب في مواقف حقيقية.

يركز تصميم هذا البرنامج على التعلم القائم على المشكلات، والذي يجب على المدرس من خلاله محاولة حل الحالات المختلفة للممارسة المهنية التي تُطرح على مدار هذه الدورة الأكاديمية. ولتحقيق ذلك، سيتم مساعدة المحترف من خلال نظام فيديو تفاعلي مبتكر تم إنشاؤه بواسطة خبراء معترف بهم في الجغرافيا الطبيعية والبشرية يتمتعون بخبرة واسعة في التدريس.

الأهداف

هذا البرنامج موجه للأشخاص المهتمين بمعرفة المزيد عن العالم من حولنا أو الجغرافيا أو الجغرافيا السياسية للعالم بالتفصيل أو السلوك البشري في توزيع السكان ونشاطهم. سيتمكن الطلاب من مواكبة الاتجاهات السائدة في مجال التنمية السكانية، والتعمق في تلك القضايا التي تحتل الصدارة في هذا المجال.



يستهدف برنامج الجغرافيا الأشخاص
المهتمين بمعرفة المزيد عن العالم من حولنا"





- ♦ تحقيق المستوى المعرفي اللازم للإلمام بالجغرافيا العالمية، على المستوى الطبيعي والبشري، من منظور إقليمي وعالمي، مع التركيز بشكل خاص على السياق الأوروبي والإسباني، ورؤية التنظيم العمراني للأراضي



اغتنم الفرصة واغتنم هذه الفرصة
واغتنم هذه الخطوة للاطلاع على أحدث
التطورات في التعامل مع الجغرافيا"

الأهداف المحددة



الوحدة 1. الجغرافيا 1

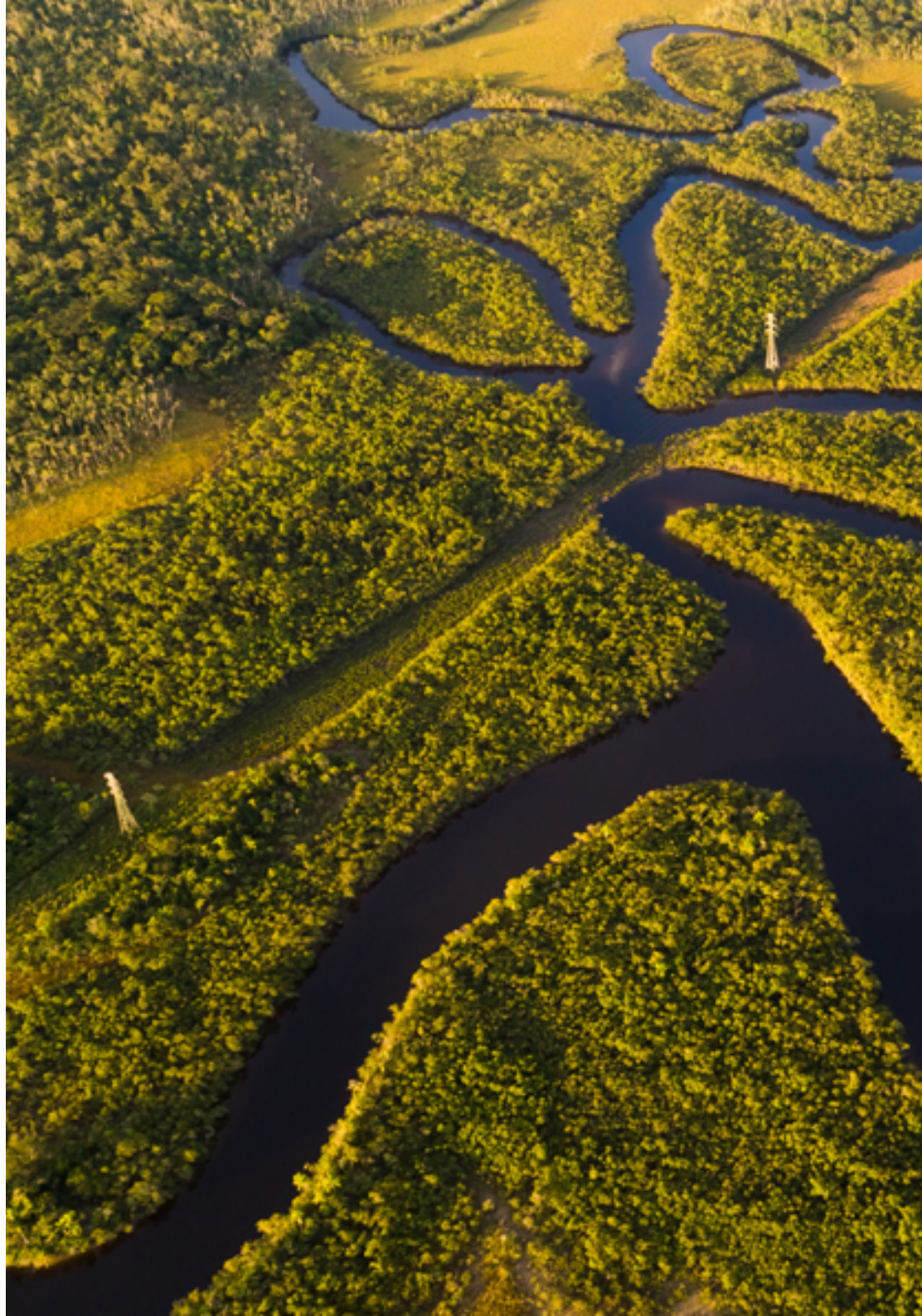
- ♦ معرفة الأسس المفاهيمية للجغرافيا
- ♦ امتلاك رؤية واسعة لكوكب الأرض وكامله
- ♦ فهم العلاقة المتبادلة بين الظواهر الجغرافية على نطاقات تحليل مختلفة
- ♦ فهم التقنيات والأدوات الأساسية للحصول على المعلومات الجغرافية ومعالجتها
- ♦ معرفة كيفية استخدام المصطلحات والتقنيات المقبولة في العلوم والمهنة الجغرافية

الوحدة 2. الجغرافيا 2

- ♦ معرفة التنوع الجغرافي
- ♦ القدرة على ربط ودمج العمليات الديموغرافية والاجتماعية والثقافية
- ♦ معرفة مجموعة العناصر التي تغطيها الجغرافيا البشرية فيما يتعلق بالتغير الاجتماعي الحديث والمعاصر
- ♦ فهم الهياكل الاجتماعية والاقتصادية للسكان

الوحدة 3. الجغرافيا البشرية 1

- ♦ معرفة المحتويات الموضوعية للجغرافيا البشرية وتطورها المعرفي ومناهج البحث فيها
- ♦ فهم العمليات الديموغرافية الجغرافية السكانية العالمية الرئيسية على نطاقات مختلفة
- ♦ الربط بين العمليات الديموغرافية والاجتماعية والثقافية ودمجها
- ♦ فهم تشكل الفكر الجغرافي وتطوره في إطار المعرفة العلمية





الوحدة 4. الجغرافيا الطبيعية 1

- ♦ توصيل الأفكار والمشاكل والحلول إلى الجمهور المتخصص وغير المتخصص على حد سواء
- ♦ استخدام المصطلحات والتقنيات المقبولة في العلوم والمهنة الجغرافية
- ♦ فهم العلاقة المتبادلة بين الظواهر الجغرافية
- ♦ فهم مكونات وهياكل وعمليات النظم الطبيعية من منظور عالمي

الوحدة 5. الجغرافيا الطبيعية 2

- ♦ الاستخدام الصحيح للمصطلحات الخاصة بالجغرافيا الطبيعية
- ♦ معرفة وتفسير الاستخدامات الجديدة للأراضي والمناظر الطبيعية وتفسيرها
- ♦ إدراك الآثار الإقليمية المترتبة على العمليات البشرية والبيئية
- ♦ التخطيط وتخطيط استخدام الأراضي
- ♦ القدرة على تحليل وتفسير وتقييم المنطقة

الوحدة 6. الجغرافيا الإقليمية للعالم

- ♦ تحليل وتفسير الواقع الجغرافي للعالم اليوم
- ♦ شرح أهمية البيئة المادية في تكوين وتنمية بلد ما وفي تكوين الكل الإقليمي
- ♦ القدرة على مناقشة الديناميكيات والعمليات السابقة التي تؤثر على التكوين الحالي للتجمعات الإقليمية الكبيرة
- ♦ توصيف الخصائص الجغرافية للمساحات الإقليمية التي يمكن تجميع البلدان المتخلفة والناشئة فيها

الوحدة 7. الجغرافيا البشرية 2

- ♦ إظهار المعرفة والفهم النقدي للأشكال المختلفة لتمثيل البيانات البشرية والمادية
- ♦ الحصول على رؤية شاملة للعالم الحضري والريفي على نطاقات مختلفة
- ♦ معرفة الجغرافيا الاقتصادية البشرية
- ♦ فهم أهمية الأراضي في العمليات الاجتماعية والاقتصادية

الوحدة 8. جغرافية أوروبا

- ♦ فهم التنوع الجغرافي والمادي والبشري في أوروبا
- ♦ معرفة الهيكل الإقليمي والسياسي والإداري للقارة الأوروبية
- ♦ فهم التغيرات الديموغرافية الأخيرة وتأثيرها على المجتمع والاقتصاد
- ♦ فهم التفاعل بين العناصر الجغرافية المختلفة في القارة الأوروبية

الوحدة 9. التخطيط الحضري وتخطيط الأراضي

- ♦ معرفة الأسس المفاهيمية للجغرافيا
- ♦ إدارة التقنيات والأدوات الرئيسية للحصول على المعلومات الجغرافية ومعالجتها
- ♦ فهم العلاقة المتبادلة بين الظواهر الجغرافية على نطاقات تحليل مختلفة
- ♦ فهم تشكل الفكر الجغرافي وتطوره في إطار المعرفة العلمية
- ♦ معرفة أساسيات الفضاء الإنساني



الكفاءات

عند اجتيازك لتقييمات درجة الماجستير الخاص في الجغرافيا، ستكون قد اكتسبت المهارات المهنية اللازمة للقيام بعمل عالي الجودة، كما ستكتسب مهارات وتقنيات جديدة تساعدك على استكمال المعرفة الجغرافية التي تمتلكها بالفعل.



حدّث مهاراتك في الجغرافيا
الطبيعية والبشرية للعالم"





الكفاءات العامة

- ♦ امتلاك وفهم المعرفة التي توفر أساسًا أو فرصة لتكون أصلًا في تطوير و/أو تطبيق الأفكار، غالبًا في سياق البحث
- ♦ معرفة كيفية تطبيق المعرفة المكتسبة وقدرتهم على حل المشكلات في بيئات جديدة أو غير معروفة ضمن سياقات أوسع (أو متعددة التخصصات) تتعلق بمجال دراستهم
- ♦ القدرة على دمج المعرفة ومواجهة التعقيد في صياغة الأحكام بناءً على المعلومات التي، كونها غير مكتملة أو محدودة، تتضمن انعكاسات حول المسؤوليات الاجتماعية والأخلاقية المرتبطة بتطبيق المعارف والأحكام
- ♦ معرفة كيفية إيصال استنتاجاتك والمعرفة والأسباب النهائية التي تدعم المهني أمام جمهور متخصص وغير متخصص بطريقة واضحة لا لبس فيها
- ♦ امتلاك مهارات التعلم التي تمكنهم من مواصلة الدراسة بطريقة تكون إلى حد كبير ذاتية التوجيه أو مستقلة

سجّل في أفضل برنامج عبر الإنترنت في
الجغرافيا على الساحة الجامعية الحالية"



الكفاءات المحددة



- ♦ تحقيق رؤية واسعة النطاق لكوكب الأرض وكامله
- ♦ ربط الظواهر الجغرافية على نطاقات تحليل مختلفة
- ♦ دمج التقنيات والأدوات الأساسية للحصول على المعلومات الجغرافية ومعالجتها
- ♦ استخدام المصطلحات والتقنيات المقبولة في العلوم الجغرافية والمهنة الجغرافية
- ♦ الربط بين العمليات الديموغرافية والاجتماعية والثقافية ودمجها
- ♦ فهم الهياكل الاجتماعية والاقتصادية للسكان
- ♦ تحديد العمليات الديموغرافية الجغرافية العالمية الرئيسية على نطاقات مختلفة
- ♦ دمج العمليات الديموغرافية والاجتماعية والثقافية - الديموغرافية
- ♦ وصف نشأة الفكر الجغرافي وتطوره في إطار المعرفة العلمية
- ♦ توصيل الأفكار والمشاكل والحلول إلى الجمهور المتخصص وغير المتخصص على حد سواء
- ♦ الترابط بين الظواهر الجغرافية
- ♦ دمج المصطلحات الخاصة بالجغرافيا الطبيعية
- ♦ تفسير الاستخدامات الجديدة للأراضي والمناظر الطبيعية
- ♦ الدراية بالآثار الإقليمية للعمليات البشرية والبيئية
- ♦ تحليل وتفسير وتقييم الأراضي وتقييمها
- ♦ تفسير الواقع الجغرافي للعالم اليوم
- ♦ مناقشة الديناميكيات والعمليات السابقة التي تؤثر على التكوين الحالي للمجموعات الإقليمية الكبيرة
- ♦ توصيف الخصائص الجغرافية للمساحات الإقليمية التي يمكن تجميع البلدان المختلفة والناشئة فيها
- ♦ إظهار المعرفة والفهم النقدي للأشكال المختلفة لتمثيل البيئات البشرية والمادية
- ♦ اكتساب نظرة شاملة للعالم الحضري والريفي على نطاقات مختلفة
- ♦ فهم أهمية الأراضي في العمليات الاجتماعية والاقتصادية
- ♦ فهم التنوع الجغرافي والمادي والبشري في أوروبا
- ♦ ربط الهيكل الإقليمي والسياسي والإداري للقارة الأوروبية
- ♦ وصف التغيرات الديموغرافية الحديثة وتأثيرها على المجتمع والاقتصاد
- ♦ فهم التفاعل بين العناصر الجغرافية المختلفة في القارة الأوروبية
- ♦ دمج الأسس المفاهيمية للجغرافيا

الهيكل والمحتوى

تصميم هيكل المحتويات من قبل فريق من المتخصصين في الجغرافيا الطبيعية والبشرية، مدركين أهمية التدريب الحالي للتمكن من دراسة هذا المجال المعرفي بعمق، بهدف إثراء الطلاب إنسانياً ورفع مستواهم المعرفي في الجغرافيا العالمية من خلال أحدث التقنيات التعليمية المتاحة.

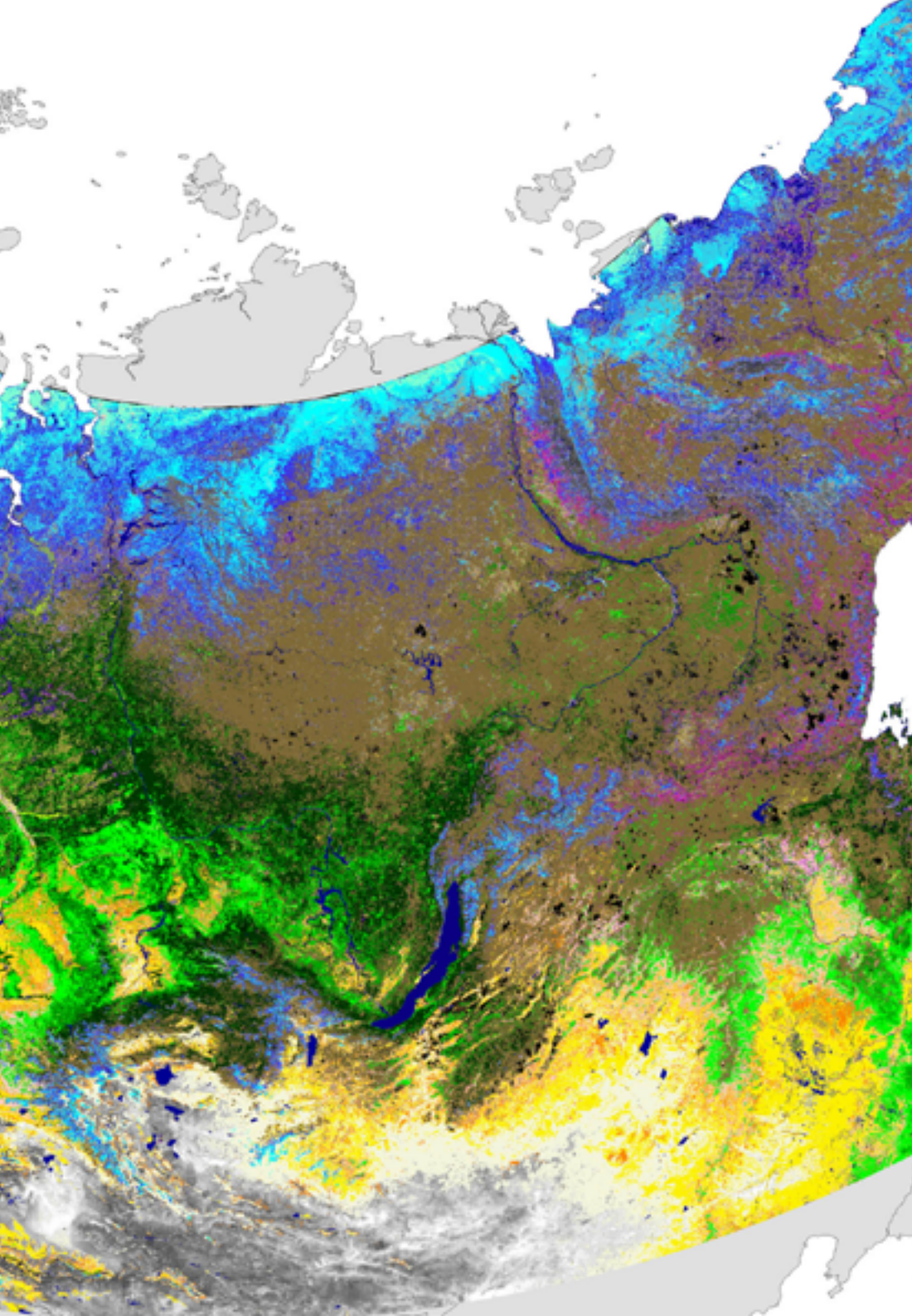


تحتوي الماجستير الخاص في الجغرافيا على
البرنامج الأكثر اكتمالاً وحدثاً في السوق"

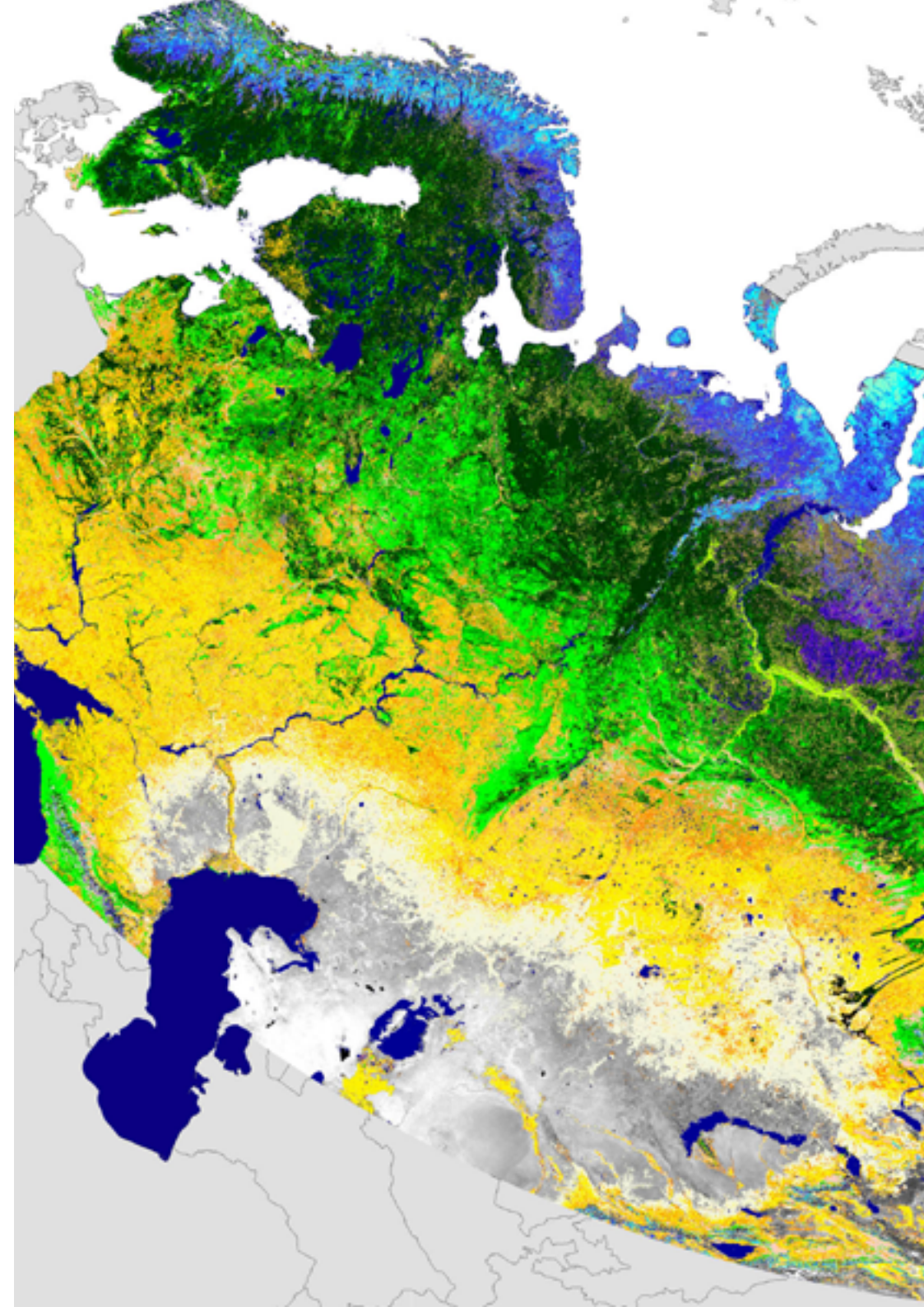


الوحدة 1. الجغرافيا 1

- 1.1 مقدمة في مفهوم الجغرافيا وفروع دراستها
 - 1.1.1 الجغرافيا الطبيعية
 - 2.1.1 الجغرافيا البيولوجية
 - 3.1.1 الجغرافيا البشرية
 - 4.1.1 الجغرافيا الفلكية
 - 5.1.1 الجغرافيا الرياضية
- 2.1 كوكب الأرض
 - 1.2.1 تعريف كوكب الأرض
 - 2.2.1 حركات الأرض: الدوران والانتقال
 - 3.2.1 أصل الفصول: الربيع والصيف والخريف والشتاء
 - 4.2.1 بنية الأرض
- 3.1 الإسقاطات الخرائطية
 - 1.3.1 الصفات المترية
 - 2.3.1 الصفات الإسقاطية
 - 3.3.1 الإسقاطات المعدلة
 - 4.3.1 مقياس رسم الخرائط
- 4.1 الخرائط
 - 1.4.1 الخرائط الطبوغرافية والخرائط الموضوعية
 - 2.4.1 تقنيات ترميز الخرائط
- 5.1 المناخ
 - 1.5.1 درجة الحرارة
 - 2.5.1 الضغط الجوي
 - 3.5.1 الرطوبة
 - 4.5.1 الرياح



- 6.1. النقش
 - 1.6.1. تعريف التضاريس
 - 2.6.1. تكوّن التضاريس في التاريخ: الحقب الجيولوجية
 - 3.6.1. أنواع التضاريس الأرضية
 - 4.6.1. التضاريس الأرضية حسب أشكالها
- 7.1. الماء
 - 1.7.1. مفهوم الغلاف المائي وخصائصه
 - 2.7.1. توزيع المياه على الأرض
 - 3.7.1. مفهوم الدورة الهيدرولوجية وتوازنها
 - 4.7.1. تلوث المياه
- 8.1. الغطاء النباتي والتربة
 - 1.8.1. تعريف الغطاء النباتي
 - 2.8.1. أنواع الغطاء النباتي
 - 3.8.1. تعريف التربة وتصنيفها
 - 4.8.1. أهمية التربة على الأرض
 - 5.8.1. أهمية التربة على الأرض أهمية التربة على الأرض
- 9.1. التفاعل بين الطبيعة والبشرية
 - 1.9.1. ما هي الموارد الطبيعية؟
 - 2.9.1. أهمية الموارد الطبيعية
 - 3.9.1. أنواع الموارد الطبيعية حسب طبيعتها وإمكانات تجديدها
 - 4.9.1. المخاطر الطبيعية أو التكنولوجية أو الثقافية والمستحثة أو المختلطة
- 10.1. التأثير البيئي
 - 1.10.1. تعريف الأثر البيئي
 - 2.10.1. أنواع التأثير البيئي
 - 3.10.1. النفايات: المفهوم والأنواع
 - 4.10.1. إدارة الكوكب: نماذج التنمية



الوحدة 2. الجغرافيا 2

- 1.2. مفهوم المشهد المتكامل
 - 1.1.2. حول المصطلحات والمعاني الجغرافية للمناظر الطبيعية
 - 2.1.2. المناظر الطبيعية في التخطيط البيئي والتخطيط المكاني
 - 3.1.2. علاقة مفهوم المناظر الطبيعية بمفاهيم البيئة والمحيط
 - 4.1.2. المناظر الطبيعية في الاتفاقيات الدولية
- 2.2. مناظر طبيعية ذات طابع إنساني
 - 1.1.2. التعريف
 - 2.1.2. أنواع المناظر الطبيعية المؤنسة
 - 3.1.2. الفضاء الريفي والريفية
 - 4.1.2. مفهوم التنمية الريفية
- 3.2. مسح فيزيائي للقارات بشكل عام
 - 1.3.2. أفريقيا
 - 3.3.2. أمريكا
 - 4.3.2. آسيا
 - 5.3.2. أوقيانوسيا
 - 6.3.2. أنتاركتيكا
 - 7.3.2. التضاريس
 - 8.3.2. هيدروغرافيا شبه الجزيرة
 - 9.3.2. التنوع المناخي
 - 10.3.2. المناظر الطبيعية
- 4.2. عدد السكان
 - 1.4.2. تعريف الجغرافيا السكانية وتطورها
 - 2.4.2. مصادر الجغرافيا السكانية: تعدادات السكان، تعدادات السكان، سجلات السكان، مصادر أخرى للمعلومات الديموغرافية
 - 3.4.2. النمو السكاني في العالم
 - 4.4.2. التوزيع المكاني على كوكبنا
- 5.2. المؤشرات الديموغرافية
 - 1.5.2. معدل المواليد
 - 2.5.2. الخصوبة
 - 3.5.2. الزواج
 - 4.5.2. معدل الوفيات
 - 6.2. التسوية
 - 1.6.2. التعريف
 - 2.6.2. التوطن الريفي
 - 3.6.2. الاستيطان الحضري والتسلسل الهرمي
 - 4.6.2. تحليل وهيكل المدينة
 - 5.6.2. المشاكل الحضرية وحلولها
 - 7.2. الهجرة
 - 1.7.2. التعريف
 - 2.7.2. أنواع الهجرة
 - 3.7.2. أسباب الهجرة
 - 4.7.2. عواقب الهجرة
 - 8.2. الهياكل الاجتماعية والاقتصادية للسكان
 - 1.8.2. تعريف النشاط الاقتصادي
 - 2.8.2. أنواع الأنشطة الاقتصادية
 - 3.8.2. دراسة السكان النشطين وغير النشطين على أساس التعدادات والسجلات السكانية
 - 4.8.2. الجغرافيا الاقتصادية
 - 5.8.2. التناقضات الاقتصادية بين المدينة والريف
 - 6.8.2. مراحل النزوح الريفي

- 6.3. الهياكل الجنسية والعمرية للسكان
 - 1.6.3. تقنيات التحليل
 - 2.6.3. الاختلافات الزمانية والمكانية في الهياكل حسب الجنس والعمر
 - 3.6.3. شيخوخة السكان
- 7.3. الحركة الخاصة للمخزونات
 - 1.7.3. تعريف الهجرة
 - 2.7.3. أنواع الهجرات
 - 3.7.3. الهجرة اليوم
 - 4.7.3. تحركات اللاجئين
- 8.3. الهياكل الاجتماعية والاقتصادية للسكان
 - 1.8.3. السكان والنشاط الاقتصادي
 - 2.8.3. المستويات الاجتماعية والمهنية والتعليمية
 - 3.8.3. العمالة والبطالة والبطالة والعمالة الناقصة
- 9.3. السكان النشطون
 - 1.9.3. التعريف
 - 2.9.3. معايير التصنيف
 - 3.9.3. تطور قطاعات النشاط ودراساتها
- 10.3. عدم ظهور مشاركة المرأة في سوق العمل في الإحصاءات الرسمية
 - 1.10.3. المقدمة
 - 2.10.3. عدم ظهور مشاركة المرأة في سوق العمل من الإحصاءات الرسمية

الوحدة 3. الجغرافيا البشرية 1

- 1.3. الجغرافيا البشرية
 - 1.1.3. التعريف
 - 2.1.3. المنهجية في الجغرافيا البشرية
 - 3.1.3. الجغرافيا السكانية في تطور التفكير الجغرافي
 - 4.1.3. المراحل المختلفة في الانضباط
 - 5.1.3. الموضوعات الرئيسية للدراسة
- 2.3. المعرفة الإحصائية للسكان
 - 1.2.3. الديموغرافيا التاريخية
 - 2.2.3. المصادر التاريخية والمنهجية
 - 3.2.3. المصادر المدنية والدينية
 - 3.3. المصادر الإحصائية الديموغرافية
 - 1.3.3. إحصائيات أخرى
 - 2.3.3. الاستقصاءات الديموغرافية
 - 4.3. النمو السكاني في العالم
 - 1.4.3. التوزيع المكاني للسكان على كوكبنا
 - 2.4.3. الاختلافات العظيمة في الأرض
- 5.3. الإحصاءات الحيوية
 - 1.5.3. الحركة السكانية الطبيعية
 - 2.5.3. الديناميكيات السكانية العالمية
 - 3.5.3. معدل المواليد
 - 4.5.3. الزواج
 - 5.5.3. معدل الوفيات
 - 6.5.3. الخصوبة
 - 7.5.3. متوسط العمر المتوقع

الوحدة 4. الجغرافيا الطبيعية 1

- 1.4 الجغرافيا الطبيعية
 - 1.1.4 الجغرافيا والجغرافيا الطبيعية
 - 2.1.4 فروع الجغرافيا الطبيعية
 - 3.1.4 مصادر دراسته
- 2.4 مكونات النظام البيئي
 - 1.2.4 العوامل الإيكولوجية: العوامل الإيكولوجية للأحيائية والبيولوجية الحيوية
 - 2.2.4 تدفق الطاقة في النظام البيئي
 - 3.2.4 تدفق المادة في النظام البيئي
- 3.4 مقدمة إلى الأرض
 - 1.3.4 الأرض في النظام الشمسي
 - 2.3.4 حجم وشكل الأرض
 - 3.3.4 حركات الأرض
 - 4.3.4 الإحداثيات الجغرافية
- 4.4 الخرائط
 - 1.4.4 التعريف
 - 2.4.4 التطورات في التاريخ
 - 3.4.4 عناصر الخريطة
 - 4.4.4 أنواع الخرائط
- 5.4 علم شكل الأرض 1
 - 1.5.4 البنية الداخلية للأرض
 - 2.5.4 مواد القشرة الأرضية
 - 3.5.4 الصفائح التكتونية
 - 4.5.4 الوحدات المورفوسياسية الرئيسية للقشرة الأرضية



الوحدة 5. الجغرافيا الطبيعية 2

- 1.5 مفهوم المناظر الطبيعية
 - 1.1.5 مقدمة في دراسة المناظر الطبيعية
 - 2.1.5 المناهج والمنهجيات المفاهيمية
- 2.5 محتويات دراسات المناظر الطبيعية
 - 1.2.5 عناصر وديناميكيات المشهد الطبيعي. تصنيف المناظر الطبيعية
 - 2.2.5 المنظر الطبيعي المتكامل أو الكلي. تعيين حدود المناظر الطبيعية
- 3.5 الجغرافيا الريفية
 - 1.3.5 مفهوم الجغرافيا الريفية
 - 2.3.5 مصادر دراسة الجغرافيا الريفية
 - 3.3.5 الخصائص الأساسية للمناطق الريفية
 - 4.3.5 الأنشطة الاقتصادية في المناطق الريفية
- 4.5 الجغرافيا الحضرية
 - 1.4.5 تعريف المدينة
 - 2.4.5 المورفولوجيا الحضرية
- 5.5 البنية الحضرية
 - 1.5.5 العناصر المكونة للهيكل الحضري
 - 2.5.5 المكونات الحضرية
 - 3.5.5 مناطق المدينة
- 6.5 تعريف التخطيط المكاني
 - 1.6.5 مصادر ومنهجيات دراستها
- 7.5 التخطيط المكاني في أوروبا 1
 - 1.7.5 من الميثاق الأوروبي إلى الاستراتيجية الإقليمية
- 8.5 التخطيط المكاني في أوروبا 2
 - 1.8.5 المبادرات الأوروبية ذات التأثير الإقليمي. دور الصناديق مثل الصندوق الأوروبي للتنمية الإقليمية والصندوق الزراعي الأوروبي للتنمية الريفية
- 9.5 التخطيط المكاني في أوروبا 3
 - 1.9.5 التخطيط المكاني في الدول الأوروبية مثل: فرنسا، أو المملكة المتحدة، أو إيطاليا، أو البرتغال، أو ألمانيا
 - 2.9.5 السياسات القطاعية وتأثيرها على الأراضي الإسبانية. دور الإدارات الحكومية والإقليمية والمحلية
 - 3.9.5 التخطيط المكاني ومجتمعات الحكم الذاتي. المخططات المكانية الرئيسية

- 6.4 علم شكل الأرض 2
 - 1.6.4 النشاط البركاني
 - 2.6.4 عمليات تغيير الصخور
 - 3.6.4 عمليات وأشكال الانحدار
 - 4.6.4 العمليات والأشكال الطوفانية
 - 5.6.4 أنظمة التعرية الجليدية والجليدية المحيطة بالبحال الجليدية
 - 6.6.4 أنظمة التعرية الريحية
- 7.4 علم المناخ
 - 1.7.4 مفهوم علم المناخ
 - 2.7.4 الاشعاع الشمسي
 - 3.7.4 الضغط والرياح
 - 4.7.4 الدوران العام للغلاف الجوي
 - 5.7.4 خرائط الطقس
 - 6.7.4 التصنيفات المناخية
 - 7.7.4 المخاطر المناخية
- 8.4 علم المياه
 - 1.8.4 مفهوم علم المياه
 - 2.8.4 عوامل عمل المياه
 - 3.8.4 علم المياه القارية والبحرية
 - 4.8.4 النطاقات علم المياه الكبيرة
 - 5.8.4 المخاطر علم المياه
 - 6.8.4 تمثيل الخرائط
- 9.4 المناظر الطبيعية
 - 1.9.4 مفهوم المناظر الطبيعية
 - 2.9.4 تحليل المناظر الطبيعية
 - 3.9.4 أنواع المناظر الطبيعية
 - 4.9.4 التحولات الرئيسية في نظرية المناظر الطبيعية: الستينيات
- 10.4 النظام الجغرافي
 - 1.10.4 نظرية النظام الجغرافي
 - 2.10.4 التجديد المفاهيمي لعلم المناظر الطبيعية
 - 3.10.4 وجهات نظر حول أبحاث المناظر الطبيعية

الوحدة 6. الجغرافيا الإقليمية للعالم

- 1.6. تطور الحيز الجغرافي
 - 1.1.6. مفهوم الحيز الجغرافي
 - 2.1.6. تصنيف المساحات
 - 3.1.6. التعقيد والتنوع في الفضاء الأرضي المتطور باستمرار
- 2.6. السمات الهيكلية للتنمية
 - 1.2.6. البلدان النامية
 - 2.2.6. خصائص البلدان النامية
- 3.6. أمريكا الشمالية
 - 1.3.6. الواقع السياسي-الإقليمي
 - 2.3.6. الواقع الاقتصادي
- 4.6. البلدان المتخلفة
 - 1.4.6. مفهوم التخلف
 - 2.4.6. خصائص البلدان المتخلفة النمو
- 5.6. روسيا وكوكبة دول كومونولث الدول المستقلة
 - 1.5.6. دور رابطة الدول المستقلة
 - 2.5.6. تنظيم رابطة الدول المستقلة
- 6.6. الصين
 - 1.6.6. التنظيم الإقليمي لجمهورية الصين الشعبية
 - 2.6.6. من الاشتراكية إلى الرأسمالية
 - 3.6.6. الصين في النظام الاقتصادي العالمي الجديد
- 7.6. أمريكا اللاتينية
 - 1.7.6. مقدمة في الواقع الاقتصادي لأمريكا اللاتينية
 - 2.7.6. خصائص نموذج النمو في المرحلة التوسعية
 - 3.7.6. الأزمة والتكيف والإصلاحات الهيكلية في الثمانينيات
 - 4.7.6. الصعوبات في تحقيق النمو الاقتصادي المستقر

- 8.6. أفريقيا جنوب الصحراء الكبرى
 - 1.8.6. المناطق الفرعية في أفريقيا جنوب الصحراء الكبرى
 - 2.8.6. البلدان الأكثر احتياجاً
- 9.6. الدول العربية الإسلامية
 - 1.9.6. الولايات والأقاليم
 - 2.9.6. العجز المؤسسي
 - 3.9.6. الإسلام واقتصاد السوق
- 10.6. الواقع الجغرافي الحالي
 - 1.10.6. الاختلالات المكانية وعدم المساواة المكانية

الوحدة 7. الجغرافيا البشرية 2

- 1.7. الأسس النظرية للجغرافيا الحضرية
 - 1.1.7. الجغرافيا الحضرية كمفهوم
 - 2.1.7. النمو الحضري ومظاهره الحالية
- 2.7. النظام بين المدن
 - 1.2.7. مستويات التسلسل الهرمية
 - 2.2.7. منطقة النفوذ الحضري
 - 3.2.7. المناطق والمحاور الحضرية الرئيسية
- 3.7. النظام داخل المدن
 - 1.3.7. العناصر الرئيسية للنظام
 - 2.3.7. البنية الحضرية
 - 3.3.7. القطاع المركزي كمنطقة مرجعية للهيكل الحضري
 - 4.3.7. النظريات والنماذج التفسيرية لهيكل المدينة
 - 5.3.7. المورفولوجيا الحضرية
- 4.7. الجغرافيا الريفية
 - 1.4.7. مفهوم «الريف»
 - 2.4.7. تشكيل وتنظيم المناطق الريفية التقليدية

الوحدة 8. جغرافية أوروبا

- 1.8. الفضاء الأوروبي
 - 1.1.8. تعريف المنطقة الأوروبية
 - 2.1.8. علامات الهوية
 - 3.1.8. مشكلة الحدود
- 2.8. الاتحاد الأوروبي
 - 1.2.8. الاطار المؤسسي
 - 2.2.8. أدوات الإدارة
- 3.8. نقش
 - 1.3.8. تكوين الإغائة
 - 2.3.8. التاريخ الجيولوجي
 - 3.3.8. الوحدات المورفوسيتيكية الرئيسية
- 4.8. المناخ
 - 1.4.8. أحوال الطقس
 - 2.4.8. إضفاء الطابع الإقليمي على المناخ
- 5.8. المناطق الجغرافية الحيوية والمناطق الطبيعية
 - 1.5.8. المناطق الجغرافية الحيوية والمناطق الطبيعية
 - 2.5.8. القضايا البيئية
- 6.8. الاقتصاد
 - 1.6.8. التنمية الاقتصادية والاجتماعية للشعوب الأوروبية
 - 2.6.8. الأنشطة الاقتصادية وسوق العمل
 - 3.6.8. دولة الرعاية الاجتماعية: التعليم والصحة
- 7.8. السكان والمستوطنات البشرية
 - 1.7.8. الكثافة والتوزيع المكاني للسكان الأوروبيين
 - 2.7.8. الديناميكيات الطبيعية والمهاجرة
- 8.8. الزراعة
 - 1.8.8. الزراعة الأوروبية والمناطق الريفية

- 5.7. المناطق الريفية والنشاط الزراعي
 - 1.5.7. من النظام الإيكولوجي إلى النظام الزراعي: محددات النشاط الزراعي
 - 2.5.7. النظم الزراعية
 - 3.5.7. الزراعة والتحديات العالمية: الأمن الغذائي وتغير المناخ
- 6.7. الجغرافيا الصناعية
 - 1.6.7. مقدمة عامة
 - 2.6.7. منطقية الأداء الاقتصادي الرأسمالي
 - 3.6.7. دراسة الشركة في الجغرافيا الصناعية
 - 4.6.7. السلوك الإقليمي للصناعة
 - 5.6.7. تحليل النظم الصناعية
 - 7.7. الملامح العامة للأنشطة الثلاثية
 - 1.7.7. تعريف الأنشطة الثلاثية وأهميتها
 - 2.7.7. تطوير الأنشطة الثلاثية
 - 3.7.7. تصنيف الأنشطة الثالثة
 - 4.7.7. التوزيع الإقليمي للخدمات
- 8.7. التجارة
 - 1.8.7. مقدمة في الجغرافيا التجارية
 - 2.8.7. أهمية التجارة والخدمات في هيكله الإقليم
 - 3.8.7. العلاقة بين أنماط البيع بالتجزئة الجديدة والامتداد العمراني
 - 4.8.7. وسط المدينة
- 9.7. النقل والمواصلات
 - 1.9.7. مقدمة في المفاهيم والتقنيات الجغرافية لتحليل شبكات وتدفقات النقل
 - 2.9.7. المعوقات البشرية في تنفيذ شبكات النقل
 - 3.9.7. تنقل الأفراد
 - 4.9.7. نقل البضائع
- 10.7. السياحة
 - 1.10.7. مقدمة في تدفقات السياحة العالمية
 - 2.10.7. التوزيع المكاني للسياحة الدولية

- 9.8 .الصناعة الأوروبية
- 1.9.8 .الصناعة الأوروبية
- 2.9.8 .العولمة والانتقال الصناعي
- 3.9.8 .السياسة الصناعية للاتحاد الأوروبي
- 10.8 .النظام الحضري الأوروبي
- 1.10.8 .تاريخ التنمية الحضرية في أوروبا
- 2.10.8 .تنظيم النظام الحضري الأوروبي
- 11.8 .تمويل الاتحاد الأوروبي
- 1.11.8 .كيف يعمل تمويل الاتحاد الأوروبي؟
- 2.11.8 .طرائق الإدارة
- 3.11.8 .أنواع التمويل

الوحدة 9. التخطيط الحضري وتخطيط الأراضي

- 1.9 .المقدمة
- 1.1.9 .المدينة في التاريخ
- 2.1.9 .عملية التحضر
- 2.9 .المدينة والإقليم
- 1.2.9 .المحددات الجغرافية للتنمية الحضرية: الموقع والإقليم
- 3.9 .المورفولوجيا الحضرية
- 1.3.9 .تحليل المورفولوجيا الحضرية
- 1.1.3.9 .بلانو
- 2.1.3.9 .الإشاعات الحضرية
- 3.1.3.9 .استخدام الأراضي
- 4.9 .الإجراءات على المشهد الحضري
- 1.4.9 .الخصائص العامة
- 2.4.9 .التجديد الحضري وإعادة التأهيل



- 5.9 المناطق الحضرية
- 1.5.9 المناطق الحضرية المختلفة
- 2.5.9 شبكة الطرق والنقل الحضري
- 6.9 سكان الحضر والأنشطة الاقتصادية
- 1.6.9 سكان الحضر
- 2.6.9 الأنشطة الاقتصادية الحضرية
- 7.9 نماذج الهيكل الداخلي للمدينة
- 1.7.9 النظريات الكلاسيكية للهيكل الحضري
- 2.7.9 النظريات الحديثة حول البنية الحضرية
- 8.9 التخطيط الحضري
- 1.8.9 المقدمة
- 3.8.9 تخطيط مناطق التوسع في المدينة
- 9.9 تغير المناخ
- 1.9.9 عواقب تغير المناخ
- 10.9 التنمية المستدامة
- 1.10.9 التنمية المستدامة والمناطق الحضرية

تجربة تدريبية فريدة ومهمة
وحاسمة لتعزيز تطور المهني



المنهجية

يقدم هذا البرنامج التدريبي طريقة مختلفة للتعلم. فقد تم تطوير منهجيتنا من خلال أسلوب التعليم المرتكز على التكرار: **Relearning** أو ما يعرف بمنهجية إعادة التعلم.

يتم استخدام نظام التدريس هذا، على سبيل المثال، في أكثر كليات الطب شهرة في العالم، وقد تم اعتباره أحد أكثر المناهج فعالية في المنشورات ذات الصلة مثل مجلة نيو إنجلند الطبية (*New England Journal of Medicine*).



اكتشف منهجية *Relearning* (منهجية إعادة التعلم)، وهي نظام يتخلى عن التعلم الخطي التقليدي ليأخذك عبر أنظمة التدريس التعليم المرتكزة على التكرار: إنها طريقة تعلم أثبتت فعاليتها بشكل كبير، لا سيما في المواد الدراسية التي تتطلب الحفظ





منهج دراسة الحالة لوضع جميع محتويات المنهج في سياقها المناسب

يقدم برنامجنا منهج ثوري لتطوير المهارات والمعرفة. هدفنا هو تعزيز المهارات في سياق متغير وتنافسي ومتطلب للغاية.



مع جامعة TECH يمكنك تجربة طريقة تعلم تهز
أسس الجامعات التقليدية في جميع أنحاء العالم"

سيتم توجيهك من خلال نظام التعلم القائم على إعادة التأكيد على ما تم تعلمه، مع منهج تدريسي طبيعي وتقدمي على طول المنهج الدراسي بأكمله.

منهج تعلم مبتكرة ومختلفة

إن هذا البرنامج المُقدم من خلال TECH هو برنامج تدريس مكثف، تم خلقه من الصفر، والذي يقدم التحديات والقرارات الأكثر تطلبًا في هذا المجال، سواء على المستوى المحلي أو الدولي. تعزز هذه المنهجية النمو الشخصي والمهني، متخذة بذلك خطوة حاسمة نحو تحقيق النجاح. ومنهج دراسة الحالة، وهو أسلوب يرسى الأسس لهذا المحتوى، يكفل اتباع أحدث الحقائق الاقتصادية والاجتماعية والمهنية.

يعدك برنامجنا هذا لمواجهة تحديات جديدة
في بيئات غير مستقرة ولتحقيق النجاح في
حياتك المهنية"

كان منهج دراسة الحالة هو نظام التعلم الأكثر استخدامًا من قبل أفضل كليات الإنسانيات في العالم منذ نشأتها. تم تطويره في عام 1912 بحيث لا يتعلم طلاب القانون القوانين بناءً على المحتويات النظرية فحسب، بل اعتمد منهج دراسة الحالة على تقديم مواقف معقدة حقيقية لهم لاتخاذ قرارات مستنيرة وتقدير الأحكام حول كيفية حلها. في عام 1924 تم تحديد هذه المنهجية كمنهج قياسي للتدريس في جامعة هارفارد.

أمام حالة معينة، ما الذي يجب أن يفعله المهني؟ هذا هو السؤال الذي نواجهه في منهج دراسة الحالة، وهو منهج تعلم موجه نحو الإجراءات المتخذة لحل الحالات. طوال البرنامج، سيواجه الطلاب عدة حالات حقيقية. يجب عليهم دمج كل معارفهم والتحقيق والجدال والدفاع عن أفكارهم وقراراتهم.



سيتعلم الطالب، من خلال الأنشطة التعاونية
والحالات الحقيقية، حل المواقف المعقدة
في بيئات العمل الحقيقية.

منهجية إعادة التعلم (Relearning)

تجمع جامعة TECH بين منهج دراسة الحالة ونظام التعلم عن بعد، 100% عبر الانترنت والقائم على التكرار، حيث تجمع بين 8 عناصر مختلفة في كل درس.

نحن نعزز منهج دراسة الحالة بأفضل منهجية تدريس 100% عبر الانترنت في الوقت الحالي وهي: منهجية إعادة التعلم والمعروفة بـ *Relearning*.

في عام 2019، حصلنا على أفضل نتائج تعليمية متفوقين بذلك على جميع الجامعات الافتراضية الناطقة باللغة الإسبانية في العالم.

في TECH ستتعلم بمنهجية رائدة مصممة لتدريب مدرء المستقبل. وهذا المنهج، في طبيعة التعليم العالمي، يسمى *Relearning* أو إعادة التعلم.

جامعتنا هي الجامعة الوحيدة الناطقة باللغة الإسبانية المصريح لها لاستخدام هذا المنهج الناجح. في عام 2019، تمكنا من تحسين مستويات الرضا العام لطلابنا من حيث (جودة التدريس، جودة المواد، هيكل الدورة، الأهداف...) فيما يتعلق بمؤشرات أفضل جامعة عبر الإنترنت باللغة الإسبانية.

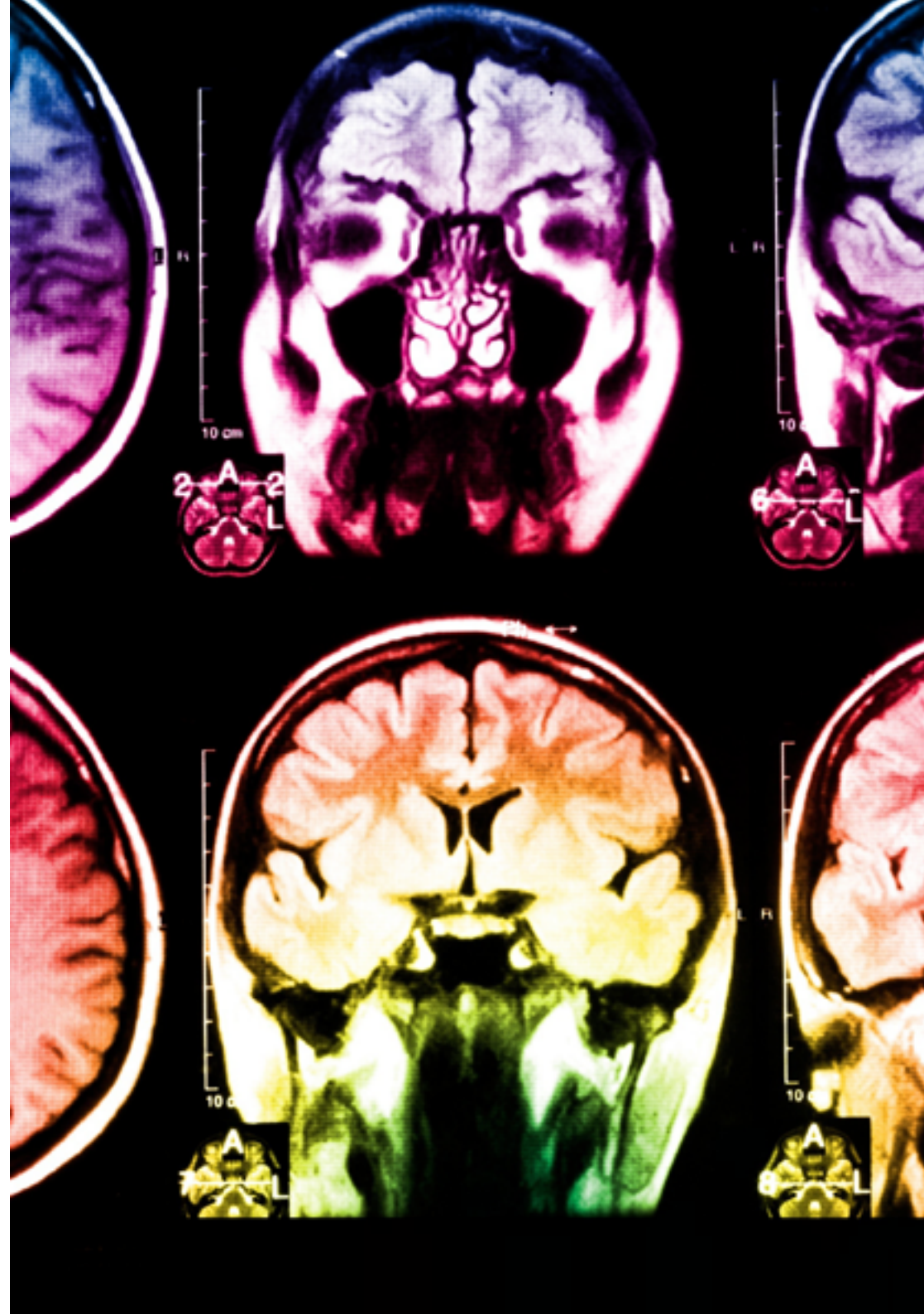


في برنامجنا، التعلم ليس عملية خطية، ولكنه يحدث في شكل لولبي (نتعلم ثم نطرح ماتعلمناه جانبًا فننساه ثم نعيد تعلمه). لذلك، نقوم بدمج كل عنصر من هذه العناصر بشكل مركزي. باستخدام هذه المنهجية، تم تدريب أكثر من 650000 خريج جامعي بنجاح غير مسبوق في مجالات متنوعة مثل الكيمياء الحيوية، وعلم الوراثة، والجراحة، والقانون الدولي، والمهارات الإدارية، وعلوم الرياضة، والفلسفة، والقانون، والهندسة، والصحافة، والتاريخ، والأسواق والأدوات المالية. كل ذلك في بيئة شديدة المتطلبات، مع طلاب جامعيين يتمتعون بمظهر اجتماعي واقتصادي مرتفع ومتوسط عمر يبلغ 43.5 عاماً.

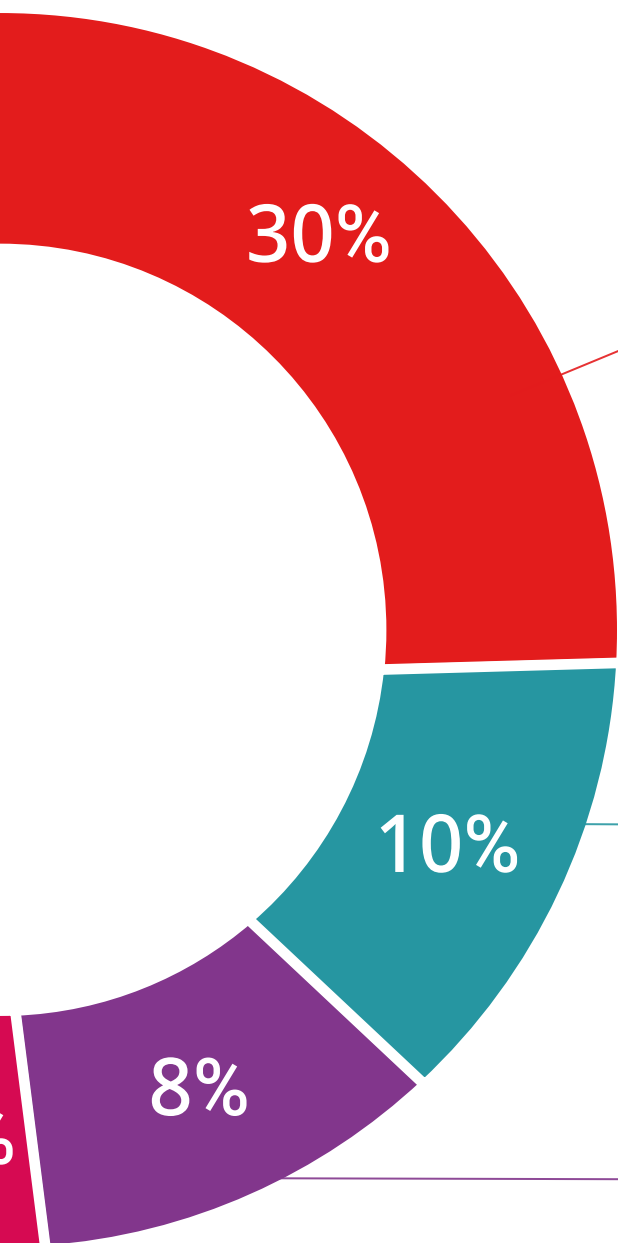
ستتيح لك منهجية إعادة التعلم والمعروفة بـ *Relearning*،
التعلم بجهد أقل ومزيد من الأداء، وإشراكك بشكل أكبر في
تدريبك، وتنمية الروح النقدية لديك، وكذلك قدرتك على
الدفاع عن الحجج والآراء المتباينة: إنها معادلة واضحة للنجاح.

استنادًا إلى أحدث الأدلة العلمية في مجال علم الأعصاب، لا نعرف فقط كيفية تنظيم المعلومات والأفكار والصور والذكريات، ولكننا نعلم أيضًا أن المكان والسياق الذي تعلمنا فيه شيئًا هو ضروريًا لكي نكون قادرين على تذكرها وتخزينها في الحصين بالمخ، لكي نحتفظ بها في ذاكرتنا طويلة المدى.

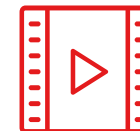
بهذه الطريقة، وفيما يسمى التعلم الإلكتروني المعتمد على السياق العصبي، ترتبط العناصر المختلفة لبرنامجنا بالسباق الذي يطور فيه المشارك ممارسته المهنية.



يقدم هذا البرنامج أفضل المواد التعليمية المُعدَّة بعناية للمهنيين:



المواد الدراسية



يتم إنشاء جميع محتويات التدريس من قبل المتخصصين الذين سيقومون بتدريس البرنامج الجامعي، وتحديدًا من أجله، بحيث يكون التطوير التعليمي محددًا وملموشًا حقًا. ثم يتم تطبيق هذه المحتويات على التنسيق السمعي البصري الذي سيخلق منهج جامعة TECH في العمل عبر الإنترنت. كل هذا بأحدث التقنيات التي تقدم أجزاء عالية الجودة في كل مادة من المواد التي يتم توفيرها للطالب.

المحاضرات الرئيسية



هناك أدلة علمية على فائدة المراقبة بواسطة الخبراء كطرف ثالث في عملية التعلم. إن مفهوم ما يسمى *Learning from an Expert* أو التعلم من خبير يقوي المعرفة والذاكرة، ويولد الثقة في القرارات الصعبة في المستقبل.

التدريب العملي على المهارات والكفاءات



سيقومون بتنفيذ أنشطة لتطوير مهارات وقدرات محددة في كل مجال مواضيعي. التدريب العملي والديناميكيات للاكتساب وتطوير المهارات والقدرات التي يحتاجها المتخصص لنموه في إطار العولمة التي نعيشها.

قراءات تكميلية



المقالات الحديثة، ووثائق اعتمدت بتوافق الآراء، والأدلة الدولية..من بين آخرين. في مكتبة جامعة TECH الافتراضية، سيتمكن الطالب من الوصول إلى كل ما يحتاجه لإكمال تدريبه.



دراسات الحالة (Case studies)

سيقومون بإكمال مجموعة مختارة من أفضل دراسات الحالة المختارة خصيصًا لهذا المؤهل. حالات معروضة ومحللة ومدروسة من قبل أفضل المتخصصين على الساحة الدولية.



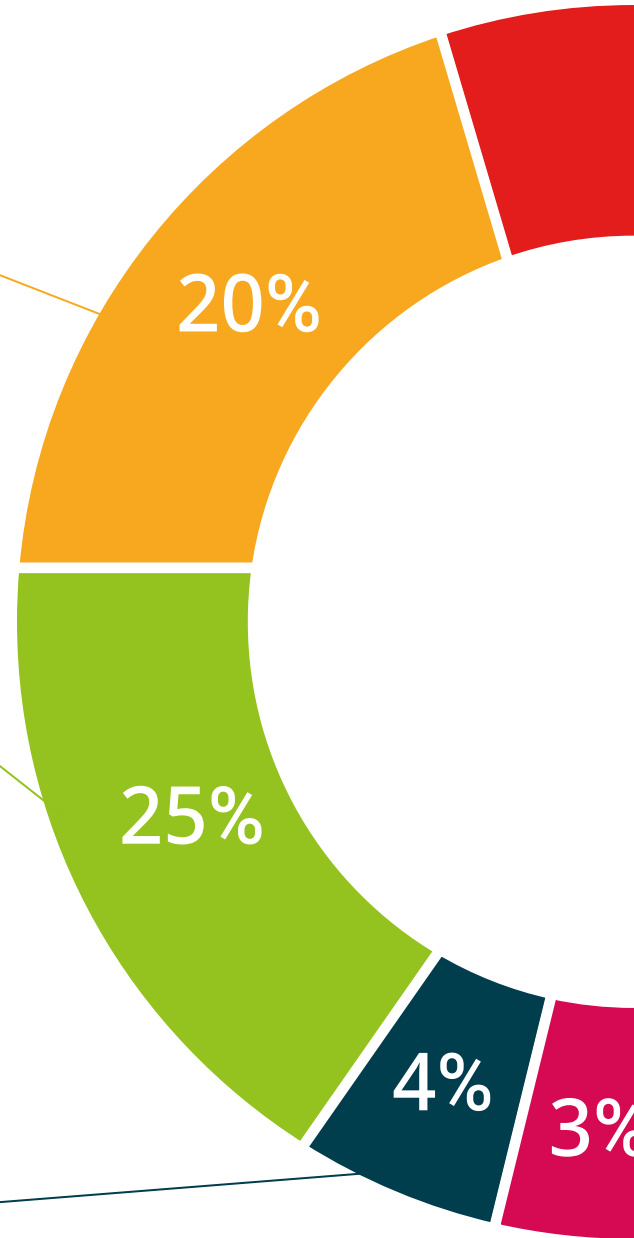
ملخصات تفاعلية

يقدم فريق جامعة TECH المحتويات بطريقة جذابة وديناميكية في أقراص الوسائط المتعددة التي تشمل الملفات الصوتية والفيديوهات والصور والرسوم البيانية والخرائط المفاهيمية من أجل تعزيز المعرفة. اعترفت شركة مايكروسوفت بهذا النظام التعليمي الفريد لتقديم محتوى الوسائط المتعددة على أنه "قصة نجاح أوروبية".



الاختبار وإعادة الاختبار

يتم بشكل دوري تقييم وإعادة تقييم معرفة الطالب في جميع مراحل البرنامج، من خلال الأنشطة والتدريبات التقييمية وذاتية التقييم: حتى يتمكن من التحقق من كيفية تحقيق أهدافه.



المؤهل العلمي

يضمن الماجستير الخاص في الجغرافيا، بالإضافة إلى التدريب الأكثر دقة وحداثة، الحصول على الماجستير الخاص الذي تمنحه الجامعة التكنولوجية.



اجتاز هذا البرنامج بنجاح واحصل على مؤهلك العلمي الجامعي
دون الحاجة إلى السفر أو القيام بأية إجراءات مرهقة"



إن المؤهل الصادر عن TECH الجامعة التكنولوجية سوف يشير إلى التقدير الذي تم الحصول عليه في برنامج الماجستير الخاص وسوف يفي بالمتطلبات التي عادة ما تُطلب من قبل مكاتب التوظيف ومسابقات التعيين ولجان التقييم الوظيفي والمهني.

المؤهل العلمي: ماجستير خاص في الجغرافيا

طريقة الدراسة: عبر الإنترنت

مدة الدراسة: 12 شهر

تحتوي درجة الماجستير الخاص في الجغرافيا على البرنامج الأكثر اكتمالا وحدائث في السوق.

بعد اجتياز التقييم، سيحصل الطالب عن طريق البريد العادي* مصحوب بعلم وصول مؤهل الماجستير الخاص الصادر عن TECH الجامعة التكنولوجية.

التوزيع العام للخطة الدراسية		التوزيع العام للخطة الدراسية	
الدورة	المادة	نوع المادة	عدد الساعات
1*	الجغرافيا 1	إلزامي (OB)	1500
2*	الجغرافيا 2	إلزامي (OB)	0
3*	الجغرافيا التطبيقية 1	إلزامي (OB)	0
4*	الجغرافيا التطبيقية 2	إلزامي (OB)	0
5*	الجغرافيا التطبيقية العالم	إلزامي (OB)	0
6*	الجغرافيا التطبيقية 2	إلزامي (OB)	0
7*	جغرافية أوروبا	إلزامي (OB)	0
8*	التخطيط الحضري والتخطيط الأريبي	إلزامي (OB)	300



المستقبل

الأشخاص

الصحة

الثقة

التعليم

المرشدون الأكاديميون المعلومات

الضمان

التدريس

الاعتماد الأكاديمي

المؤسسات

التعلم

المجتمع

الالتزام

التقنية

الابتكار

tech الجامعة
التكنولوجية

الحاضر

الحاضر

الجودة

ماجستير خاص

الجغرافيا

« طريقة التدريس: أونلاين

« مدة الدراسة: 12 شهر

« المؤهل الجامعي من: TECH الجامعة التكنولوجية

« فوايد الدراسة: وفقاً لوتيرتك الخاصة

« الامتحانات: أونلاين

التدريب الافتراضي

المؤسسات

الفصول الافتراضية

اللغات

ماجستير خاص الجغرافيا