

Experto Universitario

Epidemiología en Salud Pública



Experto Universitario Epidemiología en Salud Pública

- » Modalidad: online
- » Duración: 6 meses
- » Titulación: TECH Universidad ULAC
- » Acreditación: 18 ECTS
- » Horario: a tu ritmo
- » Exámenes: online

Acceso web: www.techtitute.com/farmacia/experto-universitario/experto-epidemiologia-salud-publica

Índice

01

Presentación

pág. 4

02

Objetivos

pág. 8

03

Dirección del curso

pág. 12

04

Estructura y contenido

pág. 20

05

Metodología

pág. 26

06

Titulación

pág. 34

01

Presentación

La Epidemiología en Salud Pública se encuentra en un momento crucial, marcado por la pandemia global de COVID-19, que ha puesto de relieve la importancia de esta disciplina en la prevención, control y gestión de enfermedades. Por eso, los epidemiólogos están trabajando incansablemente para rastrear la propagación del virus, identificar factores de riesgo y evaluar la eficacia de intervenciones y medidas de Salud Pública. Además, se están desarrollando nuevas metodologías y tecnologías para mejorar la vigilancia epidemiológica, la detección temprana de brotes y la respuesta rápida ante emergencias sanitarias. En esta situación, TECH ha creado un programa 100% online, al cual se puede acceder mediante un dispositivo electrónico con conexión a Internet. Además, se fundamenta en la metodología *Relearning*.





“

Gracias a este Experto Universitario 100% online, obtendrás herramientas avanzadas para el análisis de datos epidemiológicos, evaluando y gestionando la seguridad y efectividad de los medicamentos en poblaciones diversas”

La Epidemiología en Salud Pública está en el centro de la atención global debido a la pandemia de COVID-19 y su impacto en la salud y la sociedad. Por eso, los epidemiólogos están desempeñando un papel crucial en la recopilación, análisis e interpretación de datos para comprender la propagación del virus, identificar factores de riesgo y desarrollar estrategias de prevención y control.

Así nace este Experto Universitario, en el que los farmacéuticos identificarán y describirán los componentes principales de un estudio de intervención, así como sus diferentes tipos. También se analizará la importancia de la evaluación de la calidad de estos estudios, proporcionando ejemplos de buenas y malas prácticas. Además, se abordarán la metodología y el diseño de ensayos clínicos, tanto pragmáticos como explicativos, profundizando en las fases de diseño de estudios de validez de pruebas diagnósticas.

Asimismo, los profesionales diferenciarán entre análisis univariantes y multivariantes, desarrollarán técnicas estadísticas avanzadas, y calcularán indicadores epidemiológicos, como la incidencia y la prevalencia. Igualmente, se usarán paquetes estadísticos de análisis de datos y se aplicará la metodología cualitativa, incluyendo el diseño e interpretación de estudios cualitativos y cuantitativos.

Finalmente, los egresados colaborarán con instituciones para integrar la alfabetización en salud en políticas y programas de Salud Pública. En este sentido, se introducirán conceptos de Salutogénesis y modelos de activos en salud, fomentando la colaboración interdisciplinaria y el trabajo en red. Sin olvidar el análisis el marco ético y los principios de equidad en los programas de intervención.

De esta manera, se ha creado un programa de alta calidad, 100% online, con el objetivo de atender las necesidades específicas del alumnado y superar los inconvenientes relacionados con otro tipo de capacitación, como la necesidad de desplazarse a un campus físico y ajustarse a horarios preestablecidos. Además, se ha incorporado una novedosa metodología de enseñanza denominada *Relearning*, que implica la revisión de conceptos clave para alcanzar una comprensión más profunda de los contenidos.

Este **Experto Universitario en Epidemiología en Salud Pública** contiene el programa científico más completo y actualizado del mercado. Sus características más destacadas son:

- ♦ El desarrollo de casos prácticos presentados por expertos en Epidemiología en Salud Pública
- ♦ Los contenidos gráficos, esquemáticos y eminentemente prácticos con los que está concebido recogen una información científica y práctica sobre aquellas disciplinas indispensables para el ejercicio profesional
- ♦ Los ejercicios prácticos donde realizar el proceso de autoevaluación para mejorar el aprendizaje
- ♦ Su especial hincapié en metodologías innovadoras
- ♦ Las lecciones teóricas, preguntas al experto, foros de discusión de temas controvertidos y trabajos de reflexión individual
- ♦ La disponibilidad de acceso a los contenidos desde cualquier dispositivo fijo o portátil con conexión a internet



Actualizarás tu capacidad para contribuir en la vigilancia de enfermedades, el diseño de estudios epidemiológicos y la implementación de programas de salud pública, a través de una amplia biblioteca de recursos multimedia”

“

Indagarás en la importancia de la participación comunitaria y la equidad en salud, reflexionando sobre políticas y programas de salud comunitaria, todo en la considerada como la mejor universidad digital del mundo, según Forbes”

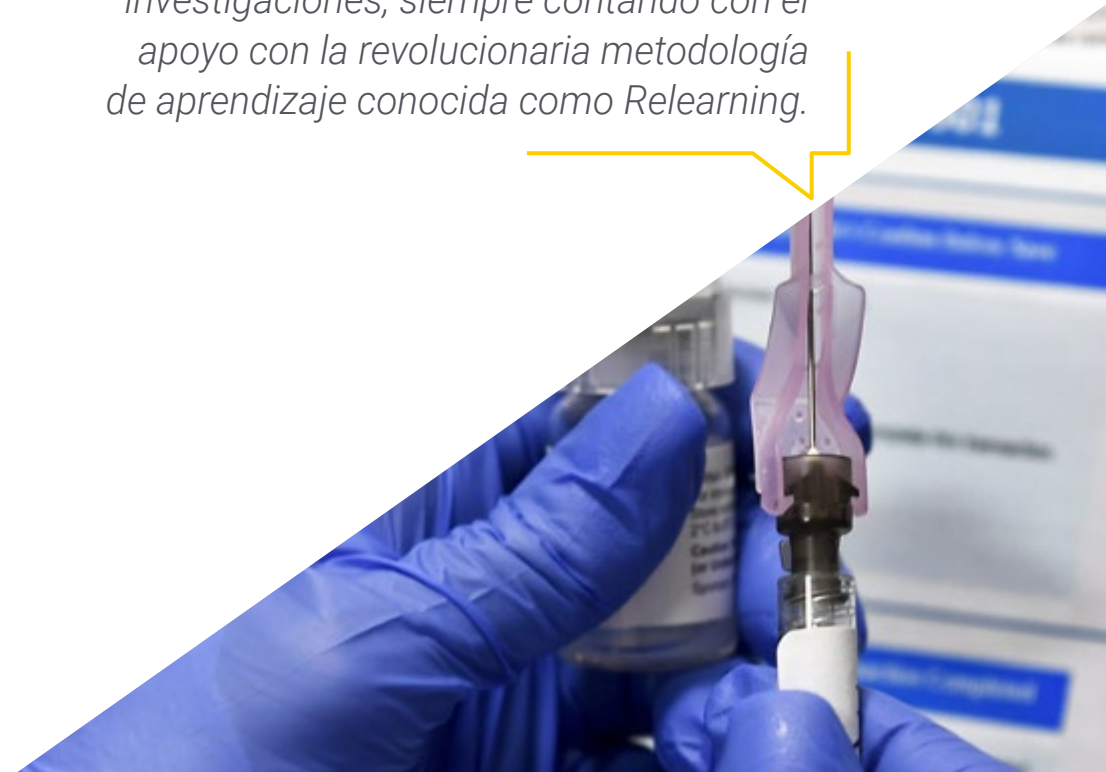
El programa incluye en su cuadro docente a profesionales del sector que vierten en esta capacitación la experiencia de su trabajo, además de reconocidos especialistas de sociedades de referencia y universidades de prestigio.

Su contenido multimedia, elaborado con la última tecnología educativa, permitirá al profesional un aprendizaje situado y contextual, es decir, un entorno simulado que proporcionará una capacitación inmersiva programada para entrenarse ante situaciones reales.

El diseño de este programa se centra en el Aprendizaje Basado en Problemas, mediante el cual el profesional deberá tratar de resolver las distintas situaciones de práctica profesional que se le planteen a lo largo del curso académico. Para ello, contará con la ayuda de un novedoso sistema de vídeo interactivo realizado por reconocidos expertos.

Propondrás actividades para la evaluación de planes de Salud Pública, implementando estrategias basadas en la evidencia científica, gracias a los mejores materiales didácticos, a la vanguardia tecnológica y educativa.

Abordarás los principios éticos en investigación epidemiológica, aplicando los estándares éticos en tus investigaciones, siempre contando con el apoyo con la revolucionaria metodología de aprendizaje conocida como Relearning.



02 Objetivos

Este Experto Universitario tendrá como objetivo principal capacitar a los farmacéuticos para que desempeñen un papel crucial en la investigación, prevención y control de enfermedades, tanto a nivel comunitario como global. En este sentido, desarrollarán habilidades avanzadas en el análisis crítico de datos epidemiológicos y la implementación de estrategias basadas en evidencia científica. Además, podrán evaluar la calidad y la metodología de estudios clínicos y epidemiológicos, aplicar técnicas estadísticas y cualitativas, y diseñar investigaciones robustas.



“

¡No te pierdas esta oportunidad única que solo te ofrece TECH! Promoverás la equidad y la participación comunitaria en la formulación de políticas y programas de Salud Pública”



Objetivos generales

- ◆ Identificar los principales factores de riesgo y protectores en las enfermedades transmisibles y no transmisibles
- ◆ Analizar la importancia de la evaluación de la calidad de estudios de intervención
- ◆ Desarrollar los fundamentos de la epidemiología clínica, la medida de la frecuencia y la distribución de las enfermedades
- ◆ Evaluar críticamente la eficacia y la efectividad de las intervenciones clínicas, los tratamientos farmacológicos, las intervenciones quirúrgicas y las estrategias de prevención
- ◆ Fundamentar los principios del método epidemiológico
- ◆ Fundamentar los principios de la promoción de la salud, los determinantes sociales de la salud, las teorías del comportamiento relacionadas con la salud y las estrategias para fomentar estilos de vida saludables y entornos favorables a la salud

“

Este Experto Universitario aspira a fortalecer el rol de los farmacéuticos como líderes en la mejora de la salud poblacional y en la promoción de prácticas sanitarias seguras y efectivas”





Objetivos específicos

Módulo 1. Epidemiología Clínica

- ♦ Desarrollar la capacidad de identificar y describir los componentes principales de un estudio de intervención, así como determinar sus diferentes tipos
- ♦ Analizar la importancia de la evaluación de la calidad de estudios de intervención
- ♦ Compilar ejemplos de estudios de intervención de buena y mala calidad
- ♦ Evaluar la metodología y el diseño de ensayos clínicos pragmáticos y explicativos
- ♦ Analizar las distintas fases del diseño de los estudios de validez de pruebas diagnósticas y la calidad y corrección metodológica de los mismos
- ♦ Fundamentar la calidad y corrección metodológica de los estudios de factores pronósticos
- ♦ Introducir la seguridad del paciente como concepto clave en la asistencia sanitaria de calidad
- ♦ Proponer actividades para la evaluación de los planes de Salud Pública, implementando estrategias basadas en la evidencia científica

Módulo 2. Metodología de Investigación en Epidemiología

- ♦ Determinar las principales técnicas estadísticas univariantes
- ♦ Diferenciar análisis univariantes de multivariantes
- ♦ Desarrollar las principales técnicas multivariantes
- ♦ Calcular la incidencia y prevalencia
- ♦ Establecer paquetes estadísticos de análisis de datos
- ♦ Aplicar la metodología cualitativa
- ♦ Diseñar una investigación cualitativa
- ♦ Realizar diseños de estudios sanitarios
- ♦ Analizar e interpretar resultados
- ♦ Utilizar los principios éticos en investigación epidemiológica

Módulo 3. Promoción y Evaluación de la Salud

- ♦ Analizar la relación entre la alfabetización y la salud, identificando cómo la alfabetización en salud puede mejorar los resultados de salud de la población
- ♦ Colaborar con instituciones y organizaciones de salud para integrar la alfabetización en salud en las políticas y programas de Salud Pública
- ♦ Identificar y comprender los principales conceptos y fundamentos de la Salutogénesis como enfoque de promoción de la salud
- ♦ Comparar diferentes modelos de activos en salud para entender cómo los recursos y capacidades individuales y colectivos influyen en la salud y el bienestar
- ♦ Fomentar el trabajo en red y la colaboración interdisciplinaria entre profesionales de la salud, servicios sociales, educación y otros sectores
- ♦ Sensibilizar sobre la importancia de la participación, empoderamiento de la comunidad y la equidad en salud, como principios fundamentales para la mejora de la calidad de vida
- ♦ Promover la reflexión crítica sobre las políticas y programas de salud en el ámbito comunitario y la Atención Primaria
- ♦ Analizar el marco ético y los principios de equidad en los programas de intervención comunitaria en Salud Pública

03

Dirección del curso

Los docentes del programa universitario son profesionales altamente cualificados y con experiencia en diversas áreas de la Epidemiología y la Salud Pública. De hecho, estos instructores están comprometidos con la excelencia académica y la capacitación integral de los farmacéuticos, brindando una combinación de conocimientos teóricos y prácticos basados en la investigación actual y las mejores prácticas en el campo. Y, además de su experiencia académica, muchos de estos expertos poseen una sólida trayectoria profesional en instituciones de salud, organismos gubernamentales y organizaciones internacionales, lo que les permitirá compartir experiencias prácticas y perspectivas del mundo real.



“

Los docentes de este Experto Universitario destacan por su dedicación a la enseñanza y la investigación en áreas clave de la Epidemiología, asegurando una capacitación de calidad y relevante para los farmacéuticos”

Dirección



Dña. Ruiz Redondo, Julia María

- ◆ Coordinadora del Grupo de Trabajo Nacional de Salud Pública 2.0 en el SEMG
- ◆ Coordinadora de la Dirección General de Salud Pública en la Consejería de Sanidad de Castilla-La Mancha
- ◆ Coordinadora del Grupo Asesor Regional de Inmunización en la Consejería de Sanidad de Castilla-La Mancha
- ◆ Inspectora Enfermera en la Gerencia de Coordinación e Inspección de Castilla la Mancha en el SESCAM
- ◆ Enfermera de Atención Especializada en el Área de Urgencia Hospitalaria en el Hospital General de Tomelloso
- ◆ Máster en Dirección Médica y Gestión Clínica por la UNED, ISCIII, Escuela Nacional de Salud
- ◆ Máster en Vacunas por la Universidad Católica San Antonio de Murcia
- ◆ Máster en Cuidados Especializados de Enfermería de Urgencias, Área de Pacientes Críticos y Post-Anestesia por la Universidad de Valencia
- ◆ Máster en Gestión de Servicios de Enfermería por la UNED
- ◆ Programa de Alta Dirección Sanitaria por la San Telmo Business School
- ◆ Graduada en Enfermería por la Universidad Católica de Ávila
- ◆ Diplomada en Enfermería por la Universidad de Jaén

Profesores

Dra. Rodríguez Ledo, María Pilar

- ♦ Presidenta del Comité Territorial de Ética de la Investigación de Santiago-Lugo
- ♦ Coordinadora Nacional del Grupo de Trabajo de Metodología y Apoyo a la Investigación de la Sociedad Española de Médicos Generales y de Familia (SEMG)
- ♦ Subdirectora Médica de la Estructura de Gestión Integrada de Lugo, Cervo y Monforte
- ♦ Responsable del Nodo de Innovación en la Gerencia de Gestión Integrada de Lugo, Cervo y Monforte
- ♦ Responsable del Aula de Simulación en la Gerencia de Gestión Integrada de Lugo, Cervo y Monforte
- ♦ Vicesecretaria del Colegio Oficial de Médicos de Lugo
- ♦ Vocal de la Comisión Nacional de la Especialidad de Medicina de Familia, como Asesora del Ministerio de Sanidad, Servicios Sociales e Igualdad
- ♦ Especialista en Medicina Familiar y Comunitaria
- ♦ Doctora en Medicina por la Universidad de A Coruña
- ♦ Máster en Drogodependencias y SIDA por el Ilustre Colegio oficial de Médicos de Málaga y el Instituto de Investigación en Ciencias Sociales
- ♦ Máster en Diseño y Estadística en Ciencias de la Salud por la Universidad Autónoma de Barcelona
- ♦ Licenciada en Medicina y Cirugía por la Universitat de Barcelona
- ♦ Miembro de: Fundación para la Investigación y la Formación de la Sociedad Española de Médicos Generales y de Familia (FIFSEMG), Fundación SEMG-Solidaria y UNICEF

Dra. Aboal Alonso, Julia María

- ♦ Facultativa de Medicina Familiar y Comunitaria en el Centro de Salud Sagrado Corazón
- ♦ Participante en la implementación y coordinación del Proyecto Comunitario "Cuidar a quienes cuidan" con metodología ProCC (Procesos Correctores Comunitarios)
- ♦ Graduada en Medicina por la Universidad de Santiago de Compostela

Dr. Durán Martínez, Carlos Yair

- ♦ Vicesecretario de la Sociedad Española de Médicos Generales y de Familia (SEMG)
- ♦ Médico Familiar y Comunitario en el Punto de Atención Continuada (PAC) de O Barco de Valdeorras, Área Sanitaria de Ourense, Verín y O Barco de Valdeorras, Servizo Galego de Saúde (SERGAS)
- ♦ Coordinador del Grupo de Trabajo de Salud Digital del SEMG
- ♦ Médico Familiar y Comunitario en la Gerencia de Asistencia Sanitaria del Bierzo, Castilla y León
- ♦ Médico Pasante en la Unidad Médica Rural 152 Vicente Guerrero del Instituto Mexicano del Seguro Social
- ♦ Especialista Universitario en Salud Digital por la Universidad Rey Juan Carlos
- ♦ Máster en Cuidados Paliativos por la Universidad Pontificia de Salamanca
- ♦ Licenciado en Medicina y Cirugía por la Universidad La Salle, México

Dra. Paulés Cuesta, Isabel María

- ♦ Médico de Familia y Comunitaria en el Centro de Salud de Caspe
- ♦ Médico de Familia y Comunitaria en el Centro de Salud de Gallur
- ♦ Enfermera de Atención Primaria y Atención Hospitalaria en el Servicio Aragonés de Salud
- ♦ Especialista de Medicina Familiar y Comunitaria por la Unidad Docente de Atención Primaria y de Atención Familiar y Comunitaria de Huesca
- ♦ Máster Propio en Urgencias en Atención Primaria por la Universidad CEU Cardenal Herrera
- ♦ Máster Oficial en Condicionantes Genéticos, Nutricionales y Ambientales del Crecimiento y Desarrollo por la Universidad de Zaragoza
- ♦ Graduada en Medicina por la Universidad Europea de Madrid
- ♦ Diplomada Universitaria en Enfermería por la Universidad de Zaragoza

Dra. Pérez Rodríguez, Natalia

- ♦ Facultativa de Medicina Familiar y Comunitaria en el Centro de Salud Islas Canarias
- ♦ Coordinadora del proyecto comunitario "Cuidar a quienes cuidan" con metodología ProCC (Procesos Correctores Comunitarios)
- ♦ Gestora de Acción Comunitaria para la Salud (I Edición) por el Instituto de Salud Carlos III
- ♦ Gestora de Equidad en Salud. Aprendiendo con el pueblo gitano (II Edición) por el Instituto de Salud Carlos III
- ♦ Gestora de Salud Local (VII Edición) por el Instituto de Salud Carlos III
- ♦ Graduada en Medicina por la Universidad Santiago de Compostela

Dra. Bendek Quevedo, Laura Patricia

- ♦ Médico Familiar y Comunitaria en el Centro de Salud Toreno
- ♦ Médico Familiar y Comunitaria en la Gerencia de Asistencia Sanitaria del Bierzo
- ♦ Médico de Urgencias en el Hospital El Bierzo de Ponferrada
- ♦ Médico General, Unidad de Cuidados Especiales Betania, en la Fundación Valle del Lili, Colombia
- ♦ Médico General en el Centro Médico Imbanaco, Colombia
- ♦ Especialista en Medicina Familiar y Comunitaria por la Unidad Docente Multiprofesional de Atención Familiar y Comunitaria de León, Ponferrada
- ♦ Máster en Cuidados Paliativos por la Universidad Pontificia de Salamanca
- ♦ Especialista Universitario en Salud Digital por la Universidad Rey Juan Carlos
- ♦ Licenciada en Medicina y Cirugía por la Universidad del Valle, Colombia

Dra. Armenteros Yeguas, María Inés

- ♦ FEA de Medicina Interna en el Centro Sanitario Sandoval, Hospital Clínico San Carlos
- ♦ Investigadora Clínica en la Fundación de Investigación Biomédica del Hospital Clínico San Carlos
- ♦ Médico Interno Residente de Medicina Interna en el Hospital Universitario Clínico San Carlos
- ♦ Máster Semipresencial en Enfermedades Infecciosas y Salud Internacional por la Universidad Miguel Hernández
- ♦ Máster en Infección por el Virus de Inmunodeficiencia Humana por la Universidad Rey Juan Carlos
- ♦ Curso de Postgrado en Fundamentos de Diseño y Estadística por la Universidad Autónoma de Barcelona
- ♦ Graduada en Medicina y Cirugía por la Universidad Complutense de Madrid

Dra. Losada Salamanca, Diana Carolina

- ♦ Facultativo Medicina Paliativa Unidad de Cuidados Paliativos en el Hospital Virgen de la Luz
- ♦ Médico Facultativo de Urgencias en el Hospital Virgen de la Luz.
- ♦ Máster en Bioética por la Universidad Católica de Valencia
- ♦ Máster en Cuidados paliativos para Medicina por la CEU Cardenal Herrera
- ♦ Experto en Cuidados Paliativos Individualizados para Medicina
- ♦ Experto en Manejo Clínico Del Paciente En Cuidados Paliativos Para Medicina
- ♦ Experto En Aspectos Psicosociales En El Paciente Paliativo Para Medicina.
- ♦ Médico especialista en Medicina Familiar y Comunitaria (2020)
- ♦ Licenciado en Medicina y Cirugía por la Pontificia Universidad Javeriana

Dr. Pérez Escanilla, Fernando

- ♦ Médico de Familia en Centro de Salud de San Juan en Salamanca
- ♦ Responsable del Grupo de Insuficiencia Venosa de la Sociedad Española de Médicos Generales y de Familia
- ♦ Jefe Local de Sanidad y Coordinador de los Centros de Salud de Aldeanueva del Camino y Zona Norte de Cáceres
- ♦ Ponente habitual en Congresos Científicos internacionales, como el Congreso de Ecografía Clínica
- ♦ Medalla de Oro otorgada por Servicio Extremeño de Salud
- ♦ Primer Premio al "Mejor Proyecto de Investigación" de la Sociedad Española de Médicos Generales y de Familias por "Aula de Ecografía Clínica en Atención Primaria"
- ♦ Medalla al Mérito Colegial de los Ilustres Colegios de Médicos de Cáceres y Badajoz
- ♦ Premio a la Excelencia del Centro de Salud de San Juan
- ♦ Licenciado en Medicina y Cirugía por la Universidad de Salamanca

Dr. Maya, Roberto

- ♦ Médico de Atención Primaria Centro de Salud Zorita
- ♦ Médico Familiar y Comunitario en la Unidad Docente de Medicina Familiar y Comunitaria del Área de Salud de Cáceres
- ♦ Máster en Urgencias, Emergencias y Catástrofes por la Universidad San Pablo-CEU
- ♦ Máster en Emergencias Médicas por la Universidad de Guayaquil
- ♦ Licenciado en Medicina por la Facultad de Ciencias Médicas Universidad Estatal de Guayaquil

Dr. Mera Cordero, Francisco

- ♦ Director de la Unidad Medicina de Precisión del Long Covid y Síndromes Post Virales en Blue Healthcare
- ♦ Director Clínico e Investigador Colaborador del estudio "ACE 2 en Síndrome Post COVID" del Centro de Biología Molecular Severo Ochoa
- ♦ Médico de Urgencias en Assistència Sanitària
- ♦ Máster en Diabetes y Nutrición por la Universidad Francisco de Vitoria
- ♦ Licenciado en Medicina y Cirugía General por Universidad de Zaragoza
- ♦ Divulgador en el Canal de Divulgación en Salud COVID Persistente en Medicina TV
- ♦ Presentador en Canal Iberoamericano @AIREyVIDA2021
- ♦ Vocal de la Junta de la Red Española de Investigación en COVID persistente
- ♦ Miembro del Grupo CIBER POSTCOVID del Instituto Carlos III

Dra. Sánchez Diz, Paula

- ♦ Coordinadora Técnica de Investigación en la Sociedad Española de Médicos Generales y de Familia (SEMG)
- ♦ Coordinadora y Vocal del Comité Ejecutivo de la Red Española de Investigación en COVID persistente (REICOP)
- ♦ Auditora Técnica de UNE-EN ISO/IEC 17025 y UNE-EN ISO/IEC 17043 en laboratorios de Ensayos Clínicos
- ♦ Técnico especialista de Biología Molecular en Nasertic
- ♦ Personal Docente Investigador en la Universidad de Santiago de Compostela
- ♦ Personal Investigador Predoctoral vinculado a proyectos de investigación
- ♦ Doctora en Biología por la Universidad de Santiago de Compostela
- ♦ Licenciada/ Graduada en Biología por la Universidad de Santiago de Compostela

Dra. Sánchez Borrego, Beatriz

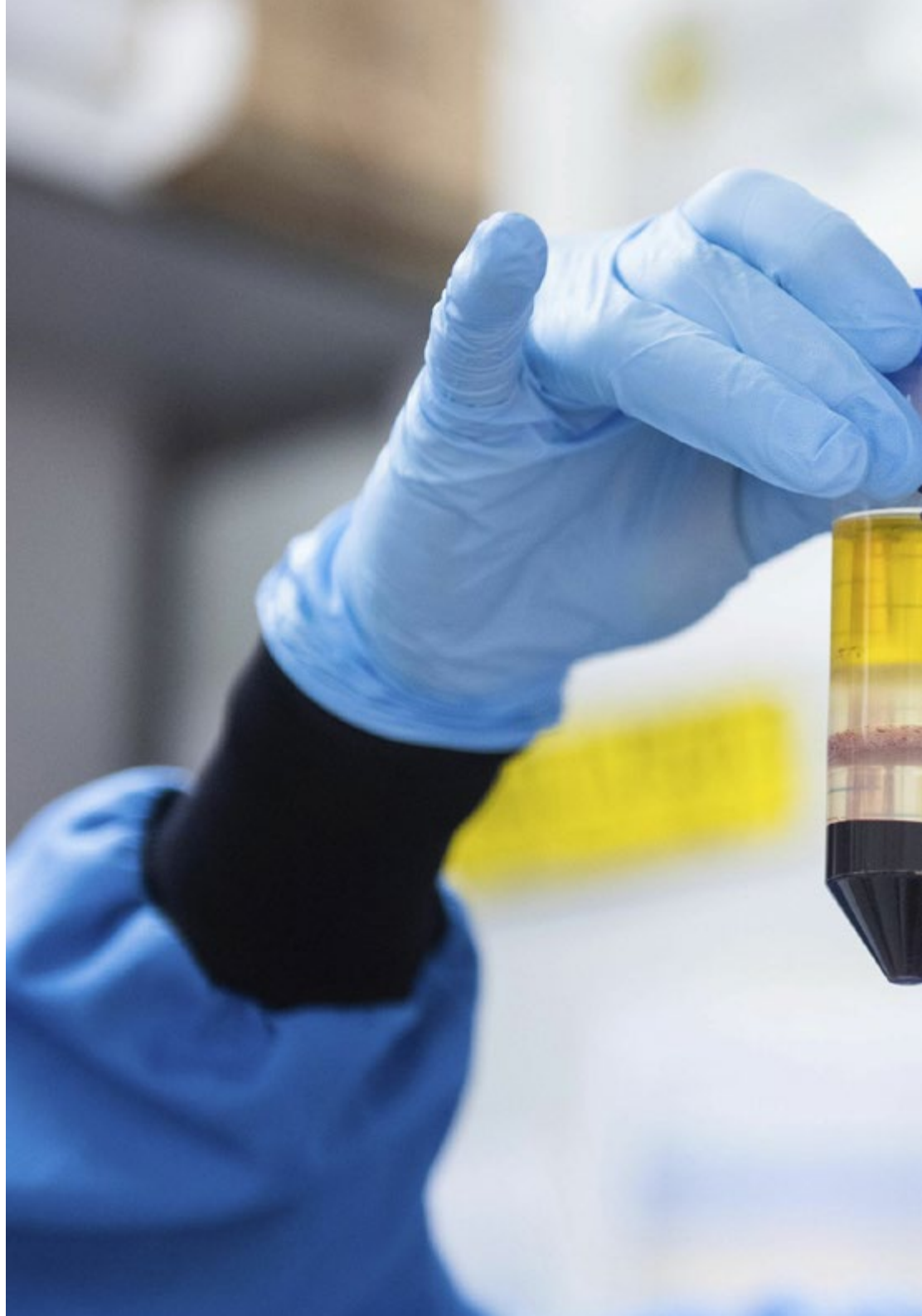
- ♦ Médico Especialista en Medicina Familiar y Comunitaria
- ♦ Máster propio en Medicina de Urgencias, Emergencias y Catástrofes por la Universidad CEU Cardenal
- ♦ Especialista en Medicina Familiar y Comunitaria
- ♦ Graduada en Medicina por la Universidad de Salamanca

Dra. Álvarez Sobrado, Cristina

- ♦ Facultativa de Medicina Familiar y Comunitaria en el Centro de Salud de Sarria
- ♦ Médico en las Residencias para Mayores Domusvi Monforte y Domusvi Chantada
- ♦ Máster Propio en Medicina Clínica por la Universidad Camilo José Cela
- ♦ Graduada en Medicina por la Universidad Santiago de Compostela

Dr. Silva Contreras, Javier

- ♦ Responsable del Servicio de Medicina Preventiva del Hospital Virgen de la Luz
- ♦ Máster en Salud Pública y Gestión Sanitaria por la Universidad de Valencia
- ♦ Máster en Enfermedades Infecciosas y Tratamiento antimicrobiano por la Universidad Cardenal Herrera
- ♦ Especialista en Vacunas por la Universidad Santiago de Compostela
- ♦ Especialista en Infecciones Nosocomiales por el Centro de Formación Superior de Posgrado EUROINNOVA
- ♦ Médico Especialista en Medicina Preventiva y Salud Pública
- ♦ Licenciado en Medicina y Cirugía por la Pontificia Universidad Javeriana





“

Aprovecha la oportunidad para conocer los últimos avances en esta materia para aplicarla a tu práctica diaria”

04

Estructura y contenido

A lo largo de la titulación académica, los farmacéuticos adquirirán conocimientos especializados en áreas clave como la Epidemiología Clínica, la metodología de investigación epidemiológica y la promoción y evaluación de la salud. Así, desde la comprensión de los diferentes tipos de estudios de intervención y su metodología, hasta el dominio de técnicas estadísticas avanzadas y la aplicación de principios éticos en la investigación, el plan de estudio les proporcionará una base integral para comprender, analizar y abordar los desafíos epidemiológicos contemporáneos.



“

Ahondarás en temas emergentes, como la relación entre alfabetización en salud y resultados de salud, reflexionando sobre la efectividad de las políticas y los programas de salud comunitaria”

Módulo 1. Epidemiología Clínica

- 1.1. Diseño y evaluación de la calidad de estudios de intervención en Epidemiología
 - 1.1.1. Estudios de intervención, tipos y elementos clave del diseño
 - 1.1.2. Aspectos éticos en la investigación con intervención
 - 1.1.3. Diseño de estudios de intervención específicos
 - 1.1.4. Herramientas para la evaluación de la calidad de estudios de intervención
 - 1.1.5. Evaluación crítica de estudios de intervención
 - 1.1.6. Importancia del diseño y evaluación de la calidad
- 1.2. Ensayos clínicos aleatorios pragmáticos vs explicativos
 - 1.2.1. Diferenciación entre ensayos clínicos pragmáticos y explicativos
 - 1.2.2. Implicaciones éticas de cada enfoque
 - 1.2.3. Evaluación crítica de la metodología y el diseño de cada tipo de ensayo
 - 1.2.4. Aplicación del conocimiento a la práctica clínica y la investigación
 - 1.2.5. Fomento del pensamiento crítico y la capacidad de análisis
 - 1.2.6. Diseño y conducción de estudios clínicos
- 1.3. Diseño de estudios de un test diagnóstico
 - 1.3.1. Selección de la población de estudio y definición de criterios de inclusión y exclusión
 - 1.3.2. Determinación del diseño del estudio y selección de la metodología de referencia
 - 1.3.3. Cálculo de la precisión diagnóstica y análisis de los resultados
- 1.4. Evaluación de la calidad de estudios de un test diagnóstico
 - 1.4.1. Análisis de la validez del estudio
 - 1.4.2. Evaluación de la precisión del test diagnóstico
 - 1.4.3. Análisis de la utilidad clínica del test diagnóstico
- 1.5. Diseño y evaluación de la calidad de estudios de factores pronósticos
 - 1.5.1. Selección y definición de factores pronósticos
 - 1.5.2. Diseño del estudio y selección de la población de estudio
 - 1.5.3. Evaluación de la calidad del estudio y del modelo pronóstico
- 1.6. Recomendaciones clínicas basadas en la evidencia: GRADE 1
 - 1.6.1. Revisión sistemática de la literatura científica. Identificación de recomendaciones clínicas
 - 1.6.2. Calidad de la evidencia y la fuerza de las recomendaciones
 - 1.6.3. Recomendaciones clínicas aplicables a la práctica clínica
 - 1.6.4. Elaboración de protocolo clínico o guía clínica basada en las recomendaciones identificadas
 - 1.6.5. Implementación y seguimiento del protocolo clínico o guía en la atención de pacientes. Evidencia y orientación hacia la mejora de los resultados clínicos
 - 1.6.6. Evaluación periódica, mediante monitorización de indicadores de resultado clínico y la retroalimentación de los profesionales de la salud involucrados
- 1.7. Recomendaciones clínicas basadas en la evidencia: GRADE 2
 - 1.7.1. Análisis y síntesis de la evidencia disponible en la literatura científica para la elaboración de recomendaciones
 - 1.7.2. Identificación y evaluación de la calidad de los estudios relevantes que sustentan las recomendaciones clínicas
 - 1.7.3. Aplicación de los principios de la metodología GRADE para establecer la fuerza y la certeza de las recomendaciones clínicas
 - 1.7.4. Elaborar guías de práctica clínica que incorporen las recomendaciones basadas en la evidencia y que sean útiles para la toma de decisiones clínicas
 - 1.7.5. Actualización y revisión periódica de las recomendaciones clínicas en función de la evidencia científica disponible
- 1.8. Evaluación de la calidad asistencial
 - 1.8.1. Criterios y estándares de calidad desde la seguridad
 - 1.8.2. Evaluación desde la efectividad de los resultados obtenidos a través de las acciones evaluadas y sus componentes
 - 1.8.3. Medición los resultados y las experiencias del paciente, *Patient-Reported Outcome Measures* (PROM) y *Patient-Reported Experience Measures* (PREM)
 - 1.8.4. Indicadores para evaluar el grado de implicación, participación y satisfacción de los profesionales sanitarios
- 1.9. Incorporación de valores y preferencias de los pacientes: decisiones compartidas
 - 1.9.1. Comunicación efectiva y comprensión de valores y preferencias
 - 1.9.2. Educación y asesoramiento sobre opciones de tratamiento
 - 1.9.3. Facilitación de la toma de decisiones compartidas

- 1.10. Seguridad del paciente
 - 1.10.1. Identificación y registro de eventos adversos
 - 1.10.2. Análisis de errores y causas subyacentes
 - 1.10.3. Implementación de acciones correctoras y medidas de prevención

Módulo 2. Metodología de Investigación en Epidemiología

- 2.1. Bioestadística: análisis univariante, bivariante y multivariante
 - 2.1.1. Tipos de variables
 - 2.1.2. Estudio de normalidad de una distribución. Estadística paramétrica y no paramétrica
 - 2.1.3. Variables dependientes e independientes. Factores de confusión
 - 2.1.4. Identificación de las pruebas estadísticas necesarias
- 2.2. Modelos y métodos en estadística multivariante de dependencia e interdependencia: inferencia estadística. Estandarización y predicción. Regresión lineal múltiple. Análisis de regresión y de *cluster*
 - 2.2.1. Modelos multivariantes
 - 2.2.2. Modelos multivariantes: regresión lineal múltiple
 - 2.2.3. Análisis por conglomerados o *cluster*
- 2.3. Modelos y métodos en estadística multivariante estructurales: regresión logística, regresión de Poisson, análisis de supervivencia y datos longitudinales. Estadísticos de Kaplan-Meier y *log-rank*
 - 2.3.1. Modelos multivariantes: regresión logística
 - 2.3.2. Análisis de supervivencia de Kaplan-Meier y *log-rank*
 - 2.3.3. Regresión de Poisson
- 2.4. Modelos de incidencia y de prevalencia en Salud Pública
 - 2.4.1. Estudios de incidencia
 - 2.4.2. Estudios de prevalencia
 - 2.4.3. Análisis de riesgos
- 2.5. Software computacional: análisis estadístico avanzado con paquete SPSS
 - 2.5.1. Paquetes estadísticos: R®, STATA® y Epidat®
 - 2.5.2. Utilización del paquete SPSS®
 - 2.5.3. Interpretación de los resultados de análisis estadísticos realizados por SPSS y toma de decisiones basadas en evidencia
 - 2.5.4. Comunicación efectiva de los hallazgos estadísticos a audiencias especializadas y no especializadas
- 2.6. Metodología cualitativa aplicada a la Salud Pública: aspectos teóricos, conceptuales y éticos
 - 2.6.1. La evaluación cualitativa aplicada a Salud Pública
 - 2.6.2. Técnicas de investigación cualitativa aplicadas a Salud Pública
 - 2.6.3. Recopilación, análisis e interpretación de datos cualitativos en estudios de Salud Pública: validez, fiabilidad y generalización de los resultados
 - 2.6.4. Principios éticos: protección de la confidencialidad de los participantes y el manejo de posibles conflictos éticos
 - 2.6.5. Integración de la perspectiva cualitativa en la planificación, implementación y evaluación de programas y política de salud pública: diseño de intervenciones efectivas y centradas en las necesidades de la población
- 2.7. Diseño y fases de una investigación cualitativa en Salud Pública. Diseños muestrales
 - 2.7.1. Diseño y fases de una investigación cualitativa
 - 2.7.2. Muestreo
 - 2.7.3. Elaboración y justificación de los instrumentos de recolección de datos
 - 2.7.4. Proceso de análisis de datos
 - 2.7.5. Establecimiento y justificación de los criterios de validez y fiabilidad de la investigación
 - 2.7.6. Diseño y justificación del plan de comunicación y difusión de los resultados
- 2.8. Diseños de interés para la Salud Pública. Técnicas de recogida de información
 - 2.8.1. Muestreo
 - 2.8.2. Encuestas. Diseño de encuestas
 - 2.8.3. Validación de cuestionarios
- 2.9. Análisis e interpretación de resultados. Análisis digital de datos cualitativos
 - 2.9.1. Software de análisis de texto
 - 2.9.2. Software de visualización de datos
 - 2.9.3. Software QDA (Análisis de Datos Cualitativos)
 - 2.9.4. Inteligencia Artificial aplicada a los estudios cualitativos
- 2.10. Evaluación, rigor y ética en las investigaciones cualitativas en Salud Pública
 - 2.10.1. Principios éticos de investigación
 - 2.10.2. Legislación y normativa internacional
 - 2.10.3. Comité de ética asistencial

Módulo 3. Promoción y Evaluación de la Salud

- 3.1. Alfabetización en salud y desarrollo de herramientas y modelos de alfabetización
 - 3.1.1. Relación entre alfabetización y salud. Mejora de los resultados de salud de la población
 - 3.1.2. Diseño e implementación de programas de alfabetización en salud dirigidos a grupos vulnerables y comunidades marginadas
 - 3.1.3. Estrategias de comunicación efectivas y adaptadas a diferentes contextos culturales y lingüísticos
 - 3.1.4. Evaluación de la efectividad de los programas de alfabetización en salud mediante la aplicación de herramientas y modelos de evaluación adecuados
 - 3.1.5. Integración de la alfabetización en salud en las políticas y programas de Salud Pública
 - 3.1.6. Investigación y desarrollo de nuevas tecnologías y herramientas digitales para mejorar la alfabetización en salud y la promoción de la salud en entornos digitales
- 3.2. Salutogénesis, modelo de activos en salud
 - 3.2.1. La Salutogénesis: enfoque de promoción de la salud
 - 3.2.2. Modelos de activos en salud
 - 3.2.3. Aplicaciones prácticas de los modelos de activos en salud en la planificación, implementación y evaluación de intervenciones de promoción de la salud
 - 3.2.4. Evaluación de la efectividad y la relevancia de los modelos de activos en salud en distintos contextos y poblaciones
 - 3.2.5. Diseño e implementación de estrategias basadas en la Salutogénesis y de modelos de activos en salud para promover la salud y el bienestar en diferentes entornos y comunidades
- 3.3. Intervención comunitaria y Atención Primaria orientada a la comunidad
 - 3.3.1. El ámbito de la intervención comunitaria y la atención primaria: promotores de salud y el bienestar en la población
 - 3.3.2. Implementación y evaluación de proyectos de intervención comunitaria en diversos contextos y poblaciones: principios de equidad, participación y sostenibilidad
 - 3.3.3. Abordaje integral: el trabajo en red y la colaboración interdisciplinaria entre profesionales de la salud, servicios sociales, educación y otros sectores
 - 3.3.4. Herramientas y estrategias para la promoción de la salud, la prevención de enfermedades y la promoción de estilos de vida saludables en la comunidad
 - 3.3.5. Importancia de la participación, empoderamiento de la comunidad y la equidad en salud: principios fundamentales para la mejora de la calidad de vida de la población
 - 3.3.6. Identificación y abordaje de los determinantes sociales de la salud y las desigualdades en salud: equidad y Justicia en el acceso a los servicios de salud y bienestar
 - 3.3.7. Reflexión crítica sobre Políticas y programas de salud en el ámbito comunitario y la atención primaria: mejora y adaptación a las necesidades y demandas de la población
- 3.4. Programas de intervención comunitaria con perspectiva ética y equitativa
 - 3.4.1. Ética en Salud Pública
 - 3.4.2. Principios de equidad en la intervención comunitaria
 - 3.4.3. Interprofesionalidad en intervención comunitaria: creación de alianzas estratégicas internacionales
 - 3.4.4. Potencial de las Tecnologías de la Información y Comunicación (TICs) y e-Salud para la promoción de la salud
 - 3.4.5. Implementación de estrategias e-Salud en programas de intervención comunitaria
- 3.5. Promoción y Protección de la salud en el ámbito local desde un enfoque internacional
 - 3.5.1. Intersectorialidad
 - 3.5.2. Mapa social
 - 3.5.3. Actores sociales de la comunidad de diferentes ámbitos sectoriales y de la Administración
 - 3.5.4. Pautas de investigación, tiempo, universo, muestra
 - 3.5.5. Modelos colaborativos universales, replicables y multicéntricos
 - 3.5.6. Indicadores de evaluación
 - 3.5.7. Investigación y acción de modelos colaborativos replicables
- 3.6. Investigación en participación social y comunitaria
 - 3.6.1. Participación comunitaria y social
 - 3.6.2. Investigación y acción en participación comunitaria y social
 - 3.6.3. Interdisciplina, transdisciplina, eco ambiental, sostenible y sustentable
 - 3.6.4. Familias llave y agrupaciones estratégicas en la comunidad
 - 3.6.5. Fundamentos de la investigación y acción adecuada a cada lugar
 - 3.6.6. Medidas de evaluación cuantitativas y cualitativas
 - 3.6.7. Grupos focales
 - 3.6.8. Indicadores y utilización
 - 3.6.9. Indicadores estratégicos adecuados a cada lugar
 - 3.6.10. Equipo de salud participante en la investigación y acción
 - 3.6.11. El ámbito de la investigación y acción
 - 3.6.12. Evaluación de la muestra

- 3.7. Métodos de generación de ideas y diseño de campañas de promoción de la salud / Educación para la Salud (EpS)
 - 3.7.1. Métodos de generación de ideas para el diseño de campañas de promoción de la salud, Educación para la Salud y prevención de enfermedades
 - 3.7.2. Análisis de las necesidades y características específicas del público objetivo para adaptar las estrategias de comunicación y promoción a sus necesidades y preferencias
 - 3.7.3. Herramientas y técnicas creativas para genera ideas innovadoras y efectivas en el diseño de campañas de promoción de la salud
 - 3.7.4. Mensajes y materiales educativos: claros, informativos y persuasivos
 - 3.7.5. Evaluación de la efectividad de las campañas de promoción de la salud: ajustes para mejorar los resultados
- 3.8. Modelos y métodos complejos en Educación para la Salud
 - 3.8.1. Teoría del cambio: factores determinantes del comportamiento humano y estrategias para cambiarlos hacia conductas más saludables
 - 3.8.2. Enfoque de determinación social de la salud: factores sociopolíticos, económicos y culturales en la influencia de la salud de las poblaciones. Abordaje de inequidades
 - 3.8.3. Modelos de empoderamiento comunitario: fortalecimiento de las comunidades para tomar decisiones saludables y logro de cambios positivos en su entorno
 - 3.8.4. Teorías del comportamiento en salud: creencias, actitudes y motivaciones de las personas
 - 3.8.5. Métodos participativos en educación para la salud: involucrando a las personas y comunidades en el diseño, implementación y evaluación de programas de salud. Colaboración y autonomía
- 3.9. Elaboración, desarrollo y diseño de programas en Educación para la Salud
 - 3.9.1. Diseño y elaboración de programas de Educación para la Salud: identificación de necesidades, formulación de objetivos, selección de métodos y estrategias de intervención y planificación de actividades
 - 3.9.2. Estrategias de implementación: accesibilidad, equidad y sostenibilidad de los programas de salud
 - 3.9.3. Alianzas y colaboraciones con instituciones y organizaciones relevantes para fortalecer la implementación de programas de salud
 - 3.9.4. Evaluación continua y sistemática de la implementación de los programas de salud: identificación de desafíos, ajustes necesarios y oportunidades de mejora
 - 3.9.5. Participación activa de la comunidad en la implementación de los programas de salud: fomento de la apropiación y la sostenibilidad de las acciones llevadas a cabo
- 3.9.6. Principios éticos que rigen la implementación de programas de Educación para la Salud: ética y responsabilidad con las comunidades y poblaciones beneficiarias
- 3.10. Investigación y evaluación del impacto de modelos colaborativos y educativos
 - 3.10.1. Investigación en salud: elaboración de protocolos, recolección y análisis de datos y redacción de informes científicos
 - 3.10.2. Evaluación del impacto de programas educativos en la salud de la población, utilización de herramientas de evaluación cualitativas y cuantitativas
 - 3.10.3. Importancia de la interdisciplinariedad en el diseño y evaluación de proyectos educativos en salud. Colaboración entre profesionales como potenciador de resultados
 - 3.10.4. Comunicación efectiva de los resultados de la investigación y evaluación a profesionales del sector salud y a la comunidad en general



El enfoque interdisciplinario y orientado a la práctica de este programa te preparará para desempeñar un papel activo y significativo en la promoción de la salud y la prevención de enfermedades en las comunidades”

05

Metodología

Este programa de capacitación ofrece una forma diferente de aprender. Nuestra metodología se desarrolla a través de un modo de aprendizaje de forma cíclica: ***el Relearning***.

Este sistema de enseñanza es utilizado, por ejemplo, en las facultades de medicina más prestigiosas del mundo y se ha considerado uno de los más eficaces por publicaciones de gran relevancia como el ***New England Journal of Medicine***.





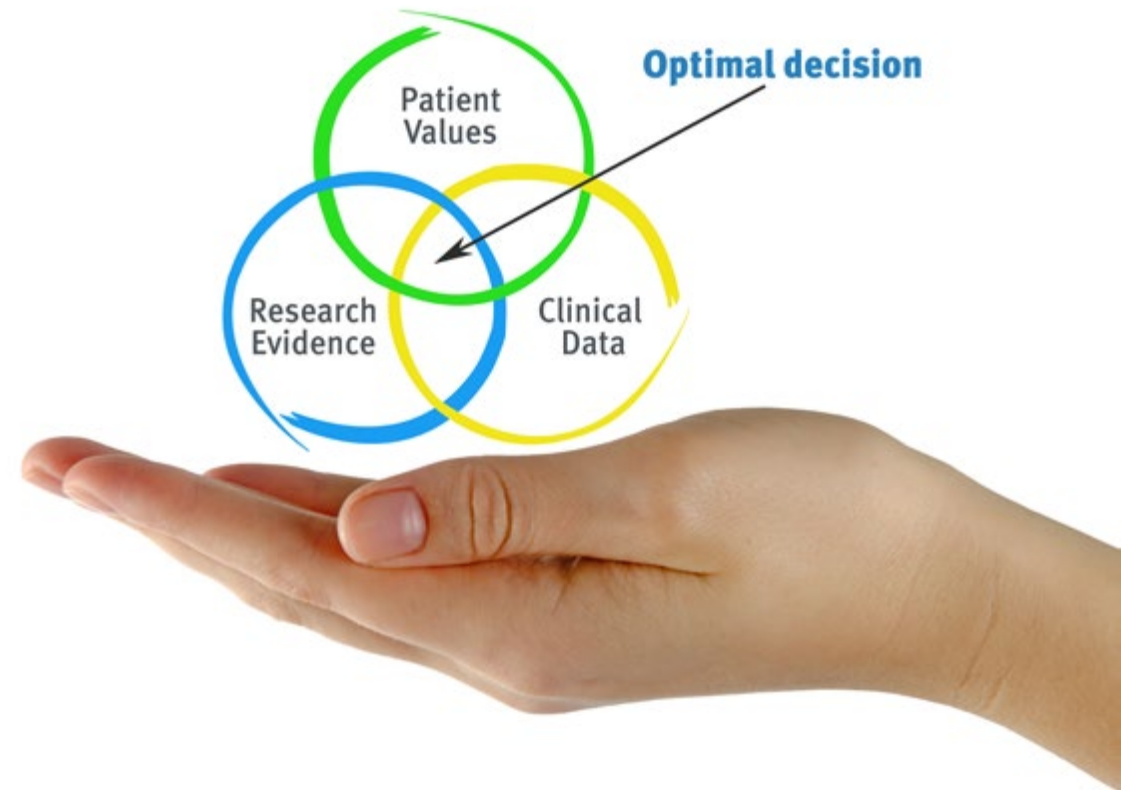
“

Descubre el Relearning, un sistema que abandona el aprendizaje lineal convencional para llevarte a través de sistemas cíclicos de enseñanza: una forma de aprender que ha demostrado su enorme eficacia, especialmente en las materias que requieren memorización”

En TECH empleamos el Método del Caso

Ante una determinada situación, ¿qué debería hacer un profesional? A lo largo del programa, los estudiantes se enfrentarán a múltiples casos clínicos simulados, basados en pacientes reales en los que deberá investigar, establecer hipótesis y, finalmente, resolver la situación. Existe abundante evidencia científica sobre la eficacia del método. Los farmacéuticos aprenden mejor, más rápido y de manera más sostenible en el tiempo.

Con TECH podrás experimentar una forma de aprender que está moviendo los cimientos de las universidades tradicionales de todo el mundo.



Según el Dr. Gérvas, el caso clínico es la presentación comentada de un paciente, o grupo de pacientes, que se convierte en «caso», en un ejemplo o modelo que ilustra algún componente clínico peculiar, bien por su poder docente, bien por su singularidad o rareza. Es esencial que el caso se apoye en la vida profesional actual, intentando recrear los condicionantes reales en la práctica profesional del farmacéutico.

“

¿Sabías que este método fue desarrollado en 1912, en Harvard, para los estudiantes de Derecho? El método del caso consistía en presentarles situaciones complejas reales para que tomaran decisiones y justificasen cómo resolverlas. En 1924 se estableció como método estándar de enseñanza en Harvard”

La eficacia del método se justifica con cuatro logros fundamentales:

1. Los farmacéuticos que siguen este método no solo consiguen la asimilación de conceptos, sino un desarrollo de su capacidad mental, mediante ejercicios de evaluación de situaciones reales y aplicación de conocimientos.
2. El aprendizaje se concreta de una manera sólida en capacidades prácticas que permiten al alumno una mejor integración en el mundo real.
3. Se consigue una asimilación más sencilla y eficiente de las ideas y conceptos, gracias al planteamiento de situaciones que han surgido de la realidad.
4. La sensación de eficiencia del esfuerzo invertido se convierte en un estímulo muy importante para el alumnado, que se traduce en un interés mayor en los aprendizajes y un incremento del tiempo dedicado a trabajar en el curso.

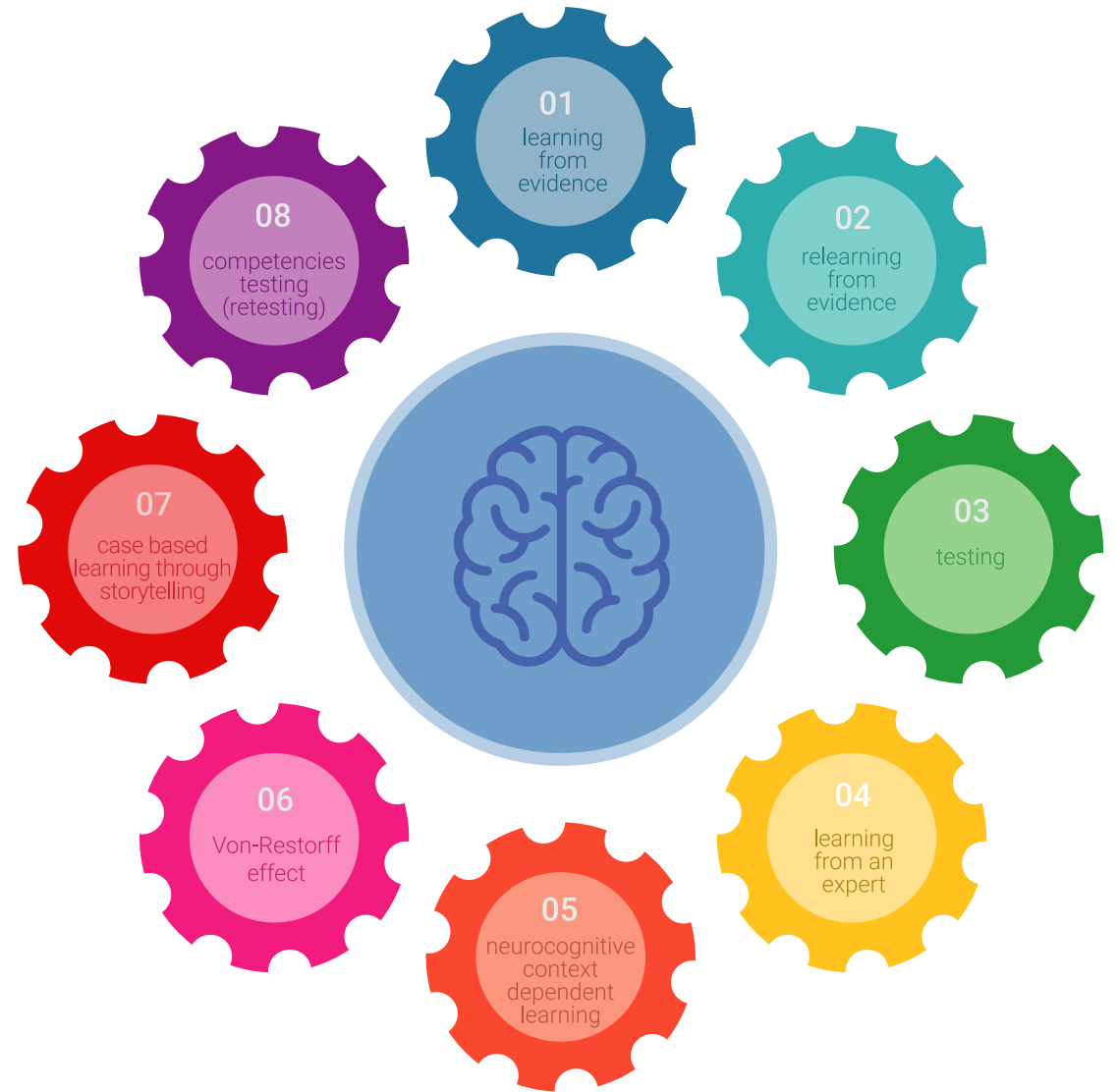


Relearning Methodology

TECH aúna de forma eficaz la metodología del Estudio de Caso con un sistema de aprendizaje 100% online basado en la reiteración, que combina 8 elementos didácticos diferentes en cada lección.

Potenciamos el Estudio de Caso con el mejor método de enseñanza 100% online: el Relearning.

El farmacéutico aprenderá mediante casos reales y resolución de situaciones complejas en entornos simulados de aprendizaje. Estos simulacros están desarrollados a partir de software de última generación que permiten facilitar el aprendizaje inmersivo.



Situado a la vanguardia pedagógica mundial, el método Relearning ha conseguido mejorar los niveles de satisfacción global de los profesionales que finalizan sus estudios, con respecto a los indicadores de calidad de la mejor universidad online en habla hispana (Universidad de Columbia).

Con esta metodología, se han capacitado más de 115.000 farmacéuticos con un éxito sin precedentes en todas las especialidades clínicas con independencia de la carga en cirugía. Esta metodología pedagógica está desarrollada en un entorno de máxima exigencia, con un alumnado universitario de un perfil socioeconómico alto y una media de edad de 43,5 años.

El Relearning te permitirá aprender con menos esfuerzo y más rendimiento, implicándote más en tu especialización, desarrollando el espíritu crítico, la defensa de argumentos y el contraste de opiniones: una ecuación directa al éxito.

En nuestro programa, el aprendizaje no es un proceso lineal, sino que sucede en espiral (aprender, desaprender, olvidar y reaprender). Por eso, se combinan cada uno de estos elementos de forma concéntrica.

La puntuación global que obtiene el sistema de aprendizaje de TECH es de 8.01, con arreglo a los más altos estándares internacionales.



Este programa ofrece los mejores materiales educativos, preparados a conciencia para los profesionales:



Material de estudio

Todos los contenidos didácticos son creados por los farmacéuticos especialistas que van a impartir el curso, específicamente para él, de manera que el desarrollo didáctico sea realmente específico y concreto.

Estos contenidos son aplicados después al formato audiovisual, para crear el método de trabajo online de TECH. Todo ello, con las técnicas más novedosas que ofrecen piezas de gran calidad en todos y cada uno los materiales que se ponen a disposición del alumno.



Técnicas y procedimientos en vídeo

TECH acerca al alumno las técnicas más novedosas, a los últimos avances educativos, al primer plano de la actualidad en procedimientos de atención farmacéutica. Todo esto, en primera persona, con el máximo rigor, explicado y detallado para contribuir a la asimilación y comprensión. Y lo mejor, puedes verlos las veces que quieras.



Resúmenes interactivos

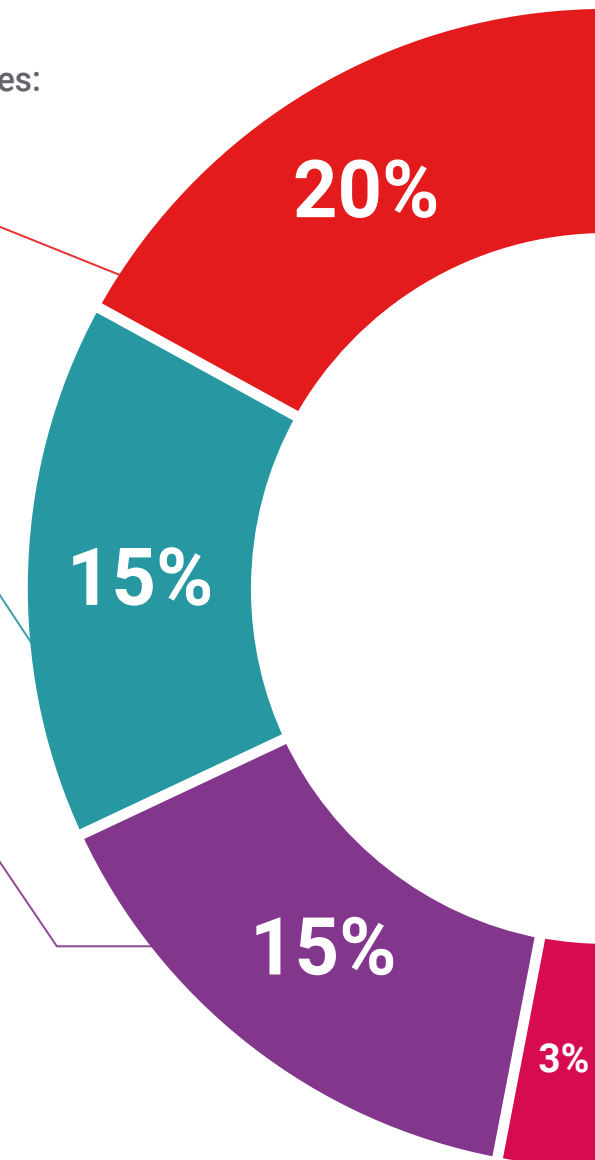
El equipo de TECH presenta los contenidos de manera atractiva y dinámica en píldoras multimedia que incluyen audios, vídeos, imágenes, esquemas y mapas conceptuales con el fin de afianzar el conocimiento.

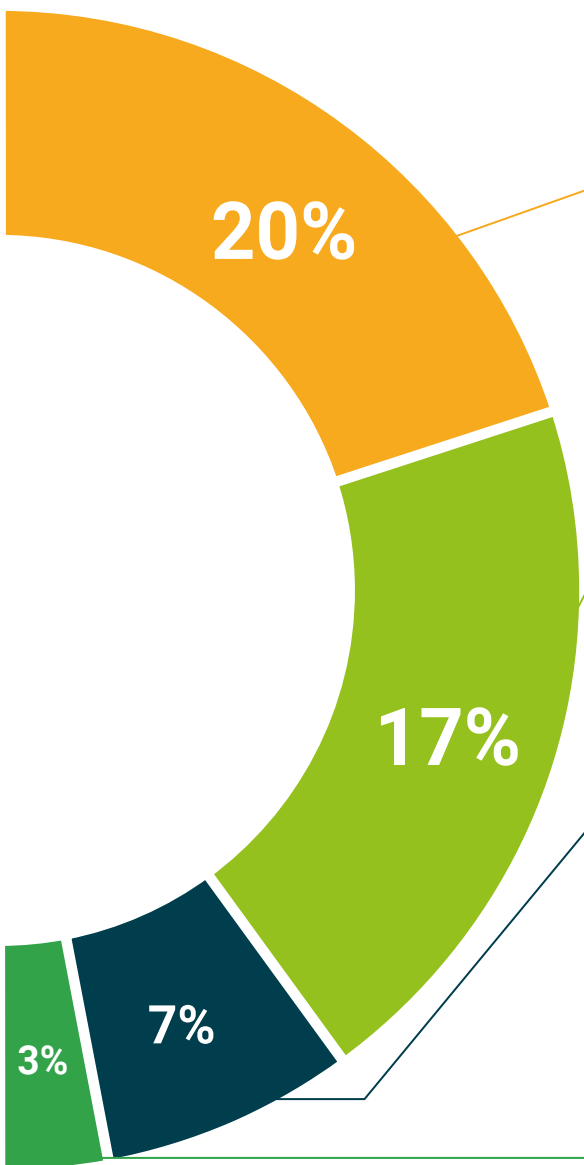
Este sistema educativo exclusivo para la presentación de contenidos multimedia fue premiado por Microsoft como "Caso de éxito en Europa".



Lecturas complementarias

Artículos recientes, documentos de consenso y guías internacionales, entre otros. En la biblioteca virtual de TECH el estudiante tendrá acceso a todo lo que necesita para completar su capacitación.





Análisis de casos elaborados y guiados por expertos

El aprendizaje eficaz tiene, necesariamente, que ser contextual. Por eso, TECH presenta los desarrollos de casos reales en los que el experto te guiará a través del desarrollo de la atención y la resolución de las diferentes situaciones: una manera clara y directa de conseguir el grado de comprensión más elevado.



Testing & Retesting

Se evalúan y reevalúan periódicamente los conocimientos del alumno a lo largo del programa, mediante actividades y ejercicios evaluativos y autoevaluativos para que, de esta manera, el estudiante compruebe cómo va consiguiendo sus metas.



Clases magistrales

Existe evidencia científica sobre la utilidad de la observación de terceros expertos. El denominado Learning from an Expert afianza el conocimiento y el recuerdo, y genera seguridad en las futuras decisiones difíciles.



Guías rápidas de actuación

TECH ofrece los contenidos más relevantes del curso en forma de fichas o guías rápidas de actuación. Una manera sintética, práctica y eficaz de ayudar al estudiante a progresar en su aprendizaje.



06

Titulación

El Experto Universitario en Epidemiología en Salud Pública garantiza, además de la capacitación más rigurosa y actualizada, el acceso a dos diplomas de Experto Universitario, uno expedido por TECH Global University y otro expedido por la Universidad Latinoamericana y del Caribe.



“

Supera con éxito este programa y recibe tu titulación universitaria sin desplazamientos ni farragosos trámites”

El programa del **Experto Universitario en Epidemiología en Salud Pública** es el más completo del panorama académico actual. A su egreso, el estudiante recibirá un diploma universitario emitido por TECH Global University, y otro por la Universidad Latinoamericana y del Caribe.

Estos títulos de formación permanente y actualización profesional de TECH Global University y Universidad Latinoamericana y del Caribe garantizan la adquisición de competencias en el área de conocimiento, otorgando un alto valor curricular al estudiante que supere las evaluaciones y acredite el programa tras cursarlo en su totalidad.

Este doble reconocimiento, de dos destacadas instituciones universitarias, suponen una doble recompensa a una formación integral y de calidad, asegurando que el estudiante obtenga una certificación reconocida tanto a nivel nacional como internacional. Este mérito académico le posicionará como un profesional altamente capacitado y preparado para enfrentar los retos y demandas en su área profesional.

Título: **Experto Universitario en Epidemiología en Salud Pública**

Modalidad: **online**

Duración: **6 meses**

Acreditación: **18 ECTS**



*Apostilla de La Haya. En caso de que el alumno solicite que su título en papel recabe la Apostilla de La Haya, TECH Universidad ULAC realizará las gestiones oportunas para su obtención, con un coste adicional.



Experto Universitario

Epidemiología en Salud Pública

- » Modalidad: online
- » Duración: 6 meses
- » Titulación: TECH Universidad ULAC
- » Acreditación: 18 ECTS
- » Horario: a tu ritmo
- » Exámenes: online

Experto Universitario

Epidemiología en Salud Pública

