

Experto Universitario

Epidemiología en Salud Pública



Experto Universitario Epidemiología en Salud Pública

- » Modalidad: online
- » Duración: 6 meses
- » Titulación: TECH Global University
- » Acreditación: 18 ECTS
- » Horario: a tu ritmo
- » Exámenes: online

Acceso web: www.techtitute.com/farmacia/experto-universitario/experto-epidemiologia-salud-publica

Índice

01

Presentación

pág. 4

02

Objetivos

pág. 8

03

Dirección del curso

pág. 12

04

Estructura y contenido

pág. 20

05

Metodología de estudio

pág. 26

06

Titulación

pág. 36

01

Presentación

La Epidemiología en Salud Pública se encuentra en un momento crucial, marcado por la pandemia global de COVID-19, que ha puesto de relieve la importancia de esta disciplina en la prevención, control y gestión de enfermedades. Por eso, los epidemiólogos están trabajando incansablemente para rastrear la propagación del virus, identificar factores de riesgo y evaluar la eficacia de intervenciones y medidas de Salud Pública. Además, se están desarrollando nuevas metodologías y tecnologías para mejorar la vigilancia epidemiológica, la detección temprana de brotes y la respuesta rápida ante emergencias sanitarias. En esta situación, TECH ha creado un programa 100% online, al cual se puede acceder mediante un dispositivo electrónico con conexión a Internet. Además, se fundamenta en la metodología *Relearning*.





“

Gracias a este Experto Universitario 100% online, obtendrás herramientas avanzadas para el análisis de datos epidemiológicos, evaluando y gestionando la seguridad y efectividad de los medicamentos en poblaciones diversas”

La Epidemiología en Salud Pública está en el centro de la atención global debido a la pandemia de COVID-19 y su impacto en la salud y la sociedad. Por eso, los epidemiólogos están desempeñando un papel crucial en la recopilación, análisis e interpretación de datos para comprender la propagación del virus, identificar factores de riesgo y desarrollar estrategias de prevención y control.

Así nace este Experto Universitario, en el que los farmacéuticos identificarán y describirán los componentes principales de un estudio de intervención, así como sus diferentes tipos. También se analizará la importancia de la evaluación de la calidad de estos estudios, proporcionando ejemplos de buenas y malas prácticas. Además, se abordarán la metodología y el diseño de ensayos clínicos, tanto pragmáticos como explicativos, profundizando en las fases de diseño de estudios de validez de pruebas diagnósticas.

Asimismo, los profesionales diferenciarán entre análisis univariantes y multivariantes, desarrollarán técnicas estadísticas avanzadas, y calcularán indicadores epidemiológicos, como la incidencia y la prevalencia. Igualmente, se usarán paquetes estadísticos de análisis de datos y se aplicará la metodología cualitativa, incluyendo el diseño e interpretación de estudios cualitativos y cuantitativos.

Finalmente, los egresados colaborarán con instituciones para integrar la alfabetización en salud en políticas y programas de Salud Pública. En este sentido, se introducirán conceptos de Salutogénesis y modelos de activos en salud, fomentando la colaboración interdisciplinaria y el trabajo en red. Sin olvidar el análisis el marco ético y los principios de equidad en los programas de intervención.

De esta manera, se ha creado un programa de alta calidad, 100% online, con el objetivo de atender las necesidades específicas del alumnado y superar los inconvenientes relacionados con otro tipo de capacitación, como la necesidad de desplazarse a un campus físico y ajustarse a horarios preestablecidos. Además, se ha incorporado una novedosa metodología de enseñanza denominada *Relearning*, que implica la revisión de conceptos clave para alcanzar una comprensión más profunda de los contenidos.

Este **Experto Universitario en Epidemiología en Salud Pública** contiene el programa científico más completo y actualizado del mercado. Sus características más destacadas son:

- ♦ El desarrollo de casos prácticos presentados por expertos en Epidemiología en Salud Pública
- ♦ Los contenidos gráficos, esquemáticos y eminentemente prácticos con los que está concebido recogen una información científica y práctica sobre aquellas disciplinas indispensables para el ejercicio profesional
- ♦ Los ejercicios prácticos donde realizar el proceso de autoevaluación para mejorar el aprendizaje
- ♦ Su especial hincapié en metodologías innovadoras
- ♦ Las lecciones teóricas, preguntas al experto, foros de discusión de temas controvertidos y trabajos de reflexión individual
- ♦ La disponibilidad de acceso a los contenidos desde cualquier dispositivo fijo o portátil con conexión a internet



Actualizarás tu capacidad para contribuir en la vigilancia de enfermedades, el diseño de estudios epidemiológicos y la implementación de programas de salud pública, a través de una amplia biblioteca de recursos multimedia”

“

Indagarás en la importancia de la participación comunitaria y la equidad en salud, reflexionando sobre políticas y programas de salud comunitaria, todo en la considerada como la mejor universidad digital del mundo, según Forbes”

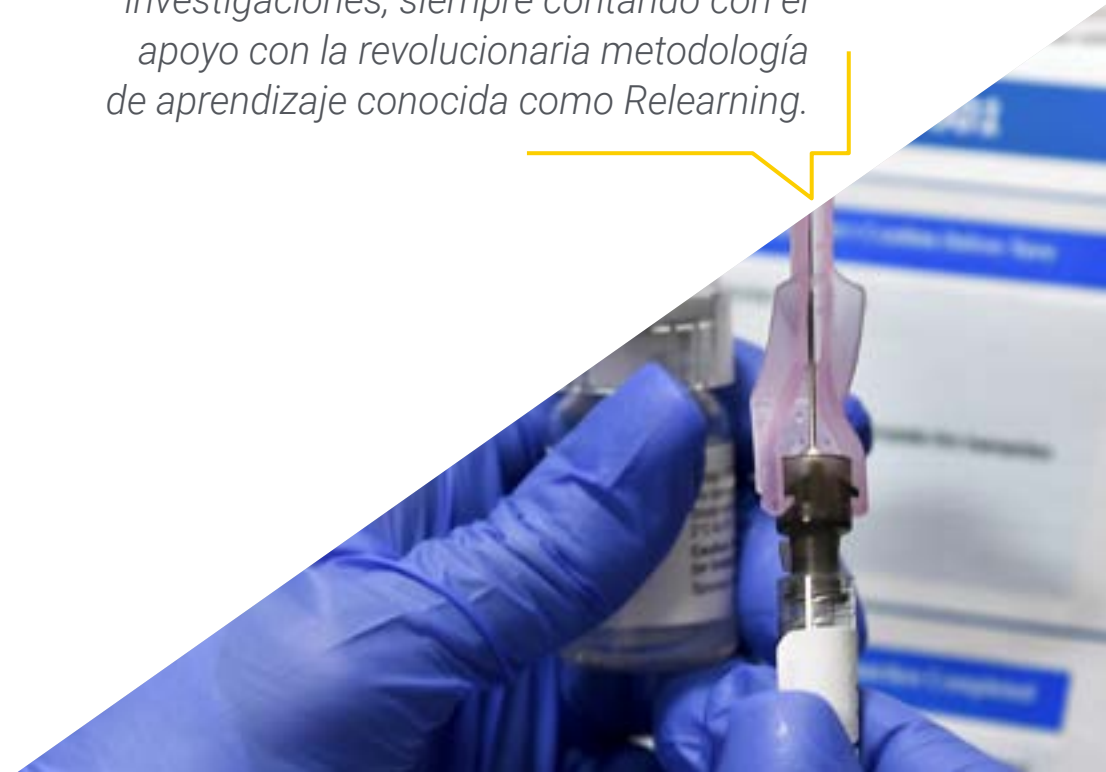
El programa incluye en su cuadro docente a profesionales del sector que vierten en esta capacitación la experiencia de su trabajo, además de reconocidos especialistas de sociedades de referencia y universidades de prestigio.

Su contenido multimedia, elaborado con la última tecnología educativa, permitirá al profesional un aprendizaje situado y contextual, es decir, un entorno simulado que proporcionará una capacitación inmersiva programada para entrenarse ante situaciones reales.

El diseño de este programa se centra en el Aprendizaje Basado en Problemas, mediante el cual el profesional deberá tratar de resolver las distintas situaciones de práctica profesional que se le planteen a lo largo del curso académico. Para ello, contará con la ayuda de un novedoso sistema de vídeo interactivo realizado por reconocidos expertos.

Propondrás actividades para la evaluación de planes de Salud Pública, implementando estrategias basadas en la evidencia científica, gracias a los mejores materiales didácticos, a la vanguardia tecnológica y educativa.

Abordarás los principios éticos en investigación epidemiológica, aplicando los estándares éticos en tus investigaciones, siempre contando con el apoyo con la revolucionaria metodología de aprendizaje conocida como Relearning.



02 Objetivos

Este Experto Universitario tendrá como objetivo principal capacitar a los farmacéuticos para que desempeñen un papel crucial en la investigación, prevención y control de enfermedades, tanto a nivel comunitario como global. En este sentido, desarrollarán habilidades avanzadas en el análisis crítico de datos epidemiológicos y la implementación de estrategias basadas en evidencia científica. Además, podrán evaluar la calidad y la metodología de estudios clínicos y epidemiológicos, aplicar técnicas estadísticas y cualitativas, y diseñar investigaciones robustas.



“

¡No te pierdas esta oportunidad única que solo te ofrece TECH! Promoverás la equidad y la participación comunitaria en la formulación de políticas y programas de Salud Pública”



Objetivos generales

- ◆ Identificar los principales factores de riesgo y protectores en las enfermedades transmisibles y no transmisibles
- ◆ Analizar la importancia de la evaluación de la calidad de estudios de intervención
- ◆ Desarrollar los fundamentos de la epidemiología clínica, la medida de la frecuencia y la distribución de las enfermedades
- ◆ Evaluar críticamente la eficacia y la efectividad de las intervenciones clínicas, los tratamientos farmacológicos, las intervenciones quirúrgicas y las estrategias de prevención
- ◆ Fundamentar los principios del método epidemiológico
- ◆ Fundamentar los principios de la promoción de la salud, los determinantes sociales de la salud, las teorías del comportamiento relacionadas con la salud y las estrategias para fomentar estilos de vida saludables y entornos favorables a la salud

“

Este Experto Universitario aspira a fortalecer el rol de los farmacéuticos como líderes en la mejora de la salud poblacional y en la promoción de prácticas sanitarias seguras y efectivas”





Objetivos específicos

Módulo 1. Epidemiología Clínica

- ♦ Desarrollar la capacidad de identificar y describir los componentes principales de un estudio de intervención, así como determinar sus diferentes tipos
- ♦ Analizar la importancia de la evaluación de la calidad de estudios de intervención
- ♦ Compilar ejemplos de estudios de intervención de buena y mala calidad
- ♦ Evaluar la metodología y el diseño de ensayos clínicos pragmáticos y explicativos
- ♦ Analizar las distintas fases del diseño de los estudios de validez de pruebas diagnósticas y la calidad y corrección metodológica de los mismos
- ♦ Fundamentar la calidad y corrección metodológica de los estudios de factores pronósticos
- ♦ Introducir la seguridad del paciente como concepto clave en la asistencia sanitaria de calidad
- ♦ Proponer actividades para la evaluación de los planes de Salud Pública, implementando estrategias basadas en la evidencia científica

Módulo 2. Metodología de Investigación en Epidemiología

- ♦ Determinar las principales técnicas estadísticas univariantes
- ♦ Diferenciar análisis univariantes de multivariantes
- ♦ Desarrollar las principales técnicas multivariantes
- ♦ Calcular la incidencia y prevalencia
- ♦ Establecer paquetes estadísticos de análisis de datos
- ♦ Aplicar la metodología cualitativa
- ♦ Diseñar una investigación cualitativa
- ♦ Realizar diseños de estudios sanitarios
- ♦ Analizar e interpretar resultados
- ♦ Utilizar los principios éticos en investigación epidemiológica

Módulo 3. Promoción y Evaluación de la Salud

- ♦ Analizar la relación entre la alfabetización y la salud, identificando cómo la alfabetización en salud puede mejorar los resultados de salud de la población
- ♦ Colaborar con instituciones y organizaciones de salud para integrar la alfabetización en salud en las políticas y programas de Salud Pública
- ♦ Identificar y comprender los principales conceptos y fundamentos de la Salutogénesis como enfoque de promoción de la salud
- ♦ Comparar diferentes modelos de activos en salud para entender cómo los recursos y capacidades individuales y colectivos influyen en la salud y el bienestar
- ♦ Fomentar el trabajo en red y la colaboración interdisciplinaria entre profesionales de la salud, servicios sociales, educación y otros sectores
- ♦ Sensibilizar sobre la importancia de la participación, empoderamiento de la comunidad y la equidad en salud, como principios fundamentales para la mejora de la calidad de vida
- ♦ Promover la reflexión crítica sobre las políticas y programas de salud en el ámbito comunitario y la Atención Primaria
- ♦ Analizar el marco ético y los principios de equidad en los programas de intervención comunitaria en Salud Pública

03

Dirección del curso

Los docentes del programa universitario son profesionales altamente cualificados y con experiencia en diversas áreas de la Epidemiología y la Salud Pública. De hecho, estos instructores están comprometidos con la excelencia académica y la capacitación integral de los farmacéuticos, brindando una combinación de conocimientos teóricos y prácticos basados en la investigación actual y las mejores prácticas en el campo. Y, además de su experiencia académica, muchos de estos expertos poseen una sólida trayectoria profesional en instituciones de salud, organismos gubernamentales y organizaciones internacionales, lo que les permitirá compartir experiencias prácticas y perspectivas del mundo real.



“

Los docentes de este Experto Universitario destacan por su dedicación a la enseñanza y la investigación en áreas clave de la Epidemiología, asegurando una capacitación de calidad y relevante para los farmacéuticos”

Dirección



Dña. Ruiz Redondo, Julia María

- ◆ Coordinadora del Grupo de Trabajo Nacional de Salud Pública 2.0 en el SEMG
- ◆ Coordinadora de la Dirección General de Salud Pública en la Consejería de Sanidad de Castilla-La Mancha
- ◆ Coordinadora del Grupo Asesor Regional de Inmunización en la Consejería de Sanidad de Castilla-La Mancha
- ◆ Inspectora Enfermera en la Gerencia de Coordinación e Inspección de Castilla la Mancha en el SESCAM
- ◆ Enfermera de Atención Especializada en el Área de Urgencia Hospitalaria en el Hospital General de Tomelloso
- ◆ Máster en Dirección Médica y Gestión Clínica por la UNED, ISCIII, Escuela Nacional de Salud
- ◆ Máster en Vacunas por la Universidad Católica San Antonio de Murcia
- ◆ Máster en Cuidados Especializados de Enfermería de Urgencias, Área de Pacientes Críticos y Post-Anestesia por la Universidad de Valencia
- ◆ Máster en Gestión de Servicios de Enfermería por la UNED
- ◆ Programa de Alta Dirección Sanitaria por la San Telmo Business School
- ◆ Graduada en Enfermería por la Universidad Católica de Ávila
- ◆ Diplomada en Enfermería por la Universidad de Jaén

Profesores

Dra. Rodríguez Ledo, María Pilar

- ♦ Presidenta del Comité Territorial de Ética de la Investigación de Santiago-Lugo
- ♦ Coordinadora Nacional del Grupo de Trabajo de Metodología y Apoyo a la Investigación de la Sociedad Española de Médicos Generales y de Familia (SEMG)
- ♦ Subdirectora Médica de la Estructura de Gestión Integrada de Lugo, Cervo y Monforte
- ♦ Responsable del Nodo de Innovación en la Gerencia de Gestión Integrada de Lugo, Cervo y Monforte
- ♦ Responsable del Aula de Simulación en la Gerencia de Gestión Integrada de Lugo, Cervo y Monforte
- ♦ Vicesecretaria del Colegio Oficial de Médicos de Lugo
- ♦ Vocal de la Comisión Nacional de la Especialidad de Medicina de Familia, como Asesora del Ministerio de Sanidad, Servicios Sociales e Igualdad
- ♦ Especialista en Medicina Familiar y Comunitaria
- ♦ Doctora en Medicina por la Universidad de A Coruña
- ♦ Máster en Drogodependencias y SIDA por el Ilustre Colegio oficial de Médicos de Málaga y el Instituto de Investigación en Ciencias Sociales
- ♦ Máster en Diseño y Estadística en Ciencias de la Salud por la Universidad Autónoma de Barcelona
- ♦ Licenciada en Medicina y Cirugía por la Universitat de Barcelona
- ♦ Miembro de: Fundación para la Investigación y la Formación de la Sociedad Española de Médicos Generales y de Familia (FIFSEMG), Fundación SEMG-Solidaria y UNICEF

Dra. Aboal Alonso, Julia María

- ♦ Facultativa de Medicina Familiar y Comunitaria en el Centro de Salud Sagrado Corazón
- ♦ Participante en la implementación y coordinación del Proyecto Comunitario "Cuidar a quienes cuidan" con metodología ProCC (Procesos Correctores Comunitarios)
- ♦ Graduada en Medicina por la Universidad de Santiago de Compostela

Dr. Durán Martínez, Carlos Yair

- ♦ Vicesecretario de la Sociedad Española de Médicos Generales y de Familia (SEMG)
- ♦ Médico Familiar y Comunitario en el Punto de Atención Continuada (PAC) de O Barco de Valdeorras, Área Sanitaria de Ourense, Verín y O Barco de Valdeorras, Servizo Galego de Saúde (SERGAS)
- ♦ Coordinador del Grupo de Trabajo de Salud Digital del SEMG
- ♦ Médico Familiar y Comunitario en la Gerencia de Asistencia Sanitaria del Bierzo, Castilla y León
- ♦ Médico Pasante en la Unidad Médica Rural 152 Vicente Guerrero del Instituto Mexicano del Seguro Social
- ♦ Especialista Universitario en Salud Digital por la Universidad Rey Juan Carlos
- ♦ Máster en Cuidados Paliativos por la Universidad Pontificia de Salamanca
- ♦ Licenciado en Medicina y Cirugía por la Universidad La Salle, México

Dra. Paulés Cuesta, Isabel María

- ♦ Médico de Familia y Comunitaria en el Centro de Salud de Caspe
- ♦ Médico de Familia y Comunitaria en el Centro de Salud de Gallur
- ♦ Enfermera de Atención Primaria y Atención Hospitalaria en el Servicio Aragonés de Salud
- ♦ Especialista de Medicina Familiar y Comunitaria por la Unidad Docente de Atención Primaria y de Atención Familiar y Comunitaria de Huesca
- ♦ Máster Propio en Urgencias en Atención Primaria por la Universidad CEU Cardenal Herrera
- ♦ Máster Oficial en Condicionantes Genéticos, Nutricionales y Ambientales del Crecimiento y Desarrollo por la Universidad de Zaragoza
- ♦ Graduada en Medicina por la Universidad Europea de Madrid
- ♦ Diplomada Universitaria en Enfermería por la Universidad de Zaragoza

Dra. Pérez Rodríguez, Natalia

- ♦ Facultativa de Medicina Familiar y Comunitaria en el Centro de Salud Islas Canarias
- ♦ Coordinadora del proyecto comunitario "Cuidar a quienes cuidan" con metodología ProCC (Procesos Correctores Comunitarios)
- ♦ Gestora de Acción Comunitaria para la Salud (I Edición) por el Instituto de Salud Carlos III
- ♦ Gestora de Equidad en Salud. Aprendiendo con el pueblo gitano (II Edición) por el Instituto de Salud Carlos III
- ♦ Gestora de Salud Local (VII Edición) por el Instituto de Salud Carlos III
- ♦ Graduada en Medicina por la Universidad Santiago de Compostela

Dra. Bendek Quevedo, Laura Patricia

- ♦ Médico Familiar y Comunitaria en el Centro de Salud Toreno
- ♦ Médico Familiar y Comunitaria en la Gerencia de Asistencia Sanitaria del Bierzo
- ♦ Médico de Urgencias en el Hospital El Bierzo de Ponferrada
- ♦ Médico General, Unidad de Cuidados Especiales Betania, en la Fundación Valle del Lili, Colombia
- ♦ Médico General en el Centro Médico Imbanaco, Colombia
- ♦ Especialista en Medicina Familiar y Comunitaria por la Unidad Docente Multiprofesional de Atención Familiar y Comunitaria de León, Ponferrada
- ♦ Máster en Cuidados Paliativos por la Universidad Pontificia de Salamanca
- ♦ Especialista Universitario en Salud Digital por la Universidad Rey Juan Carlos
- ♦ Licenciada en Medicina y Cirugía por la Universidad del Valle, Colombia

Dra. Armenteros Yeguas, María Inés

- ♦ FEA de Medicina Interna en el Centro Sanitario Sandoval, Hospital Clínico San Carlos
- ♦ Investigadora Clínica en la Fundación de Investigación Biomédica del Hospital Clínico San Carlos
- ♦ Médico Interno Residente de Medicina Interna en el Hospital Universitario Clínico San Carlos
- ♦ Máster Semipresencial en Enfermedades Infecciosas y Salud Internacional por la Universidad Miguel Hernández
- ♦ Máster en Infección por el Virus de Inmunodeficiencia Humana por la Universidad Rey Juan Carlos
- ♦ Curso de Postgrado en Fundamentos de Diseño y Estadística por la Universidad Autónoma de Barcelona
- ♦ Graduada en Medicina y Cirugía por la Universidad Complutense de Madrid

Dra. Losada Salamanca, Diana Carolina

- ♦ Facultativo Medicina Paliativa Unidad de Cuidados Paliativos en el Hospital Virgen de la Luz
- ♦ Médico Facultativo de Urgencias en el Hospital Virgen de la Luz.
- ♦ Máster en Bioética por la Universidad Católica de Valencia
- ♦ Máster en Cuidados paliativos para Medicina por la CEU Cardenal Herrera
- ♦ Experto en Cuidados Paliativos Individualizados para Medicina
- ♦ Experto en Manejo Clínico Del Paciente En Cuidados Paliativos Para Medicina
- ♦ Experto En Aspectos Psicosociales En El Paciente Paliativo Para Medicina.
- ♦ Médico especialista en Medicina Familiar y Comunitaria (2020)
- ♦ Licenciado en Medicina y Cirugía por la Pontificia Universidad Javeriana

Dr. Pérez Escanilla, Fernando

- ♦ Médico de Familia en Centro de Salud de San Juan en Salamanca
- ♦ Responsable del Grupo de Insuficiencia Venosa de la Sociedad Española de Médicos Generales y de Familia
- ♦ Jefe Local de Sanidad y Coordinador de los Centros de Salud de Aldeanueva del Camino y Zona Norte de Cáceres
- ♦ Ponente habitual en Congresos Científicos internacionales, como el Congreso de Ecografía Clínica
- ♦ Medalla de Oro otorgada por Servicio Extremeño de Salud
- ♦ Primer Premio al “Mejor Proyecto de Investigación” de la Sociedad Española de Médicos Generales y de Familias por “Aula de Ecografía Clínica en Atención Primaria”
- ♦ Medalla al Mérito Colegial de los Ilustres Colegios de Médicos de Cáceres y Badajoz
- ♦ Premio a la Excelencia del Centro de Salud de San Juan
- ♦ Licenciado en Medicina y Cirugía por la Universidad de Salamanca

Dr. Maya, Roberto

- ♦ Médico de Atención Primaria Centro de Salud Zorita
- ♦ Médico Familiar y Comunitario en la Unidad Docente de Medicina Familiar y Comunitaria del Área de Salud de Cáceres
- ♦ Máster en Urgencias, Emergencias y Catástrofes por la Universidad San Pablo-CEU
- ♦ Máster en Emergencias Médicas por la Universidad de Guayaquil
- ♦ Licenciado en Medicina por la Facultad de Ciencias Médicas Universidad Estatal de Guayaquil

Dra. Sánchez Diz, Paula

- ♦ Coordinadora Técnica de Investigación en la Sociedad Española de Médicos Generales y de Familia (SEMG)
- ♦ Coordinadora y Vocal del Comité Ejecutivo de la Red Española de Investigación en COVID persistente (REiCOP)
- ♦ Auditora Técnica de UNE-EN ISO/IEC 17025 y UNE-EN ISO/IEC 17043 en laboratorios de Ensayos Clínicos
- ♦ Técnico especialista de Biología Molecular en Nasertic
- ♦ Personal Docente Investigador en la Universidad de Santiago de Compostela
- ♦ Personal Investigador Predoctoral vinculado a proyectos de investigación
- ♦ Doctora en Biología por la Universidad de Santiago de Compostela
- ♦ Licenciada/ Graduada en Biología por la Universidad de Santiago de Compostela

Dra. Sánchez Borrego, Beatriz

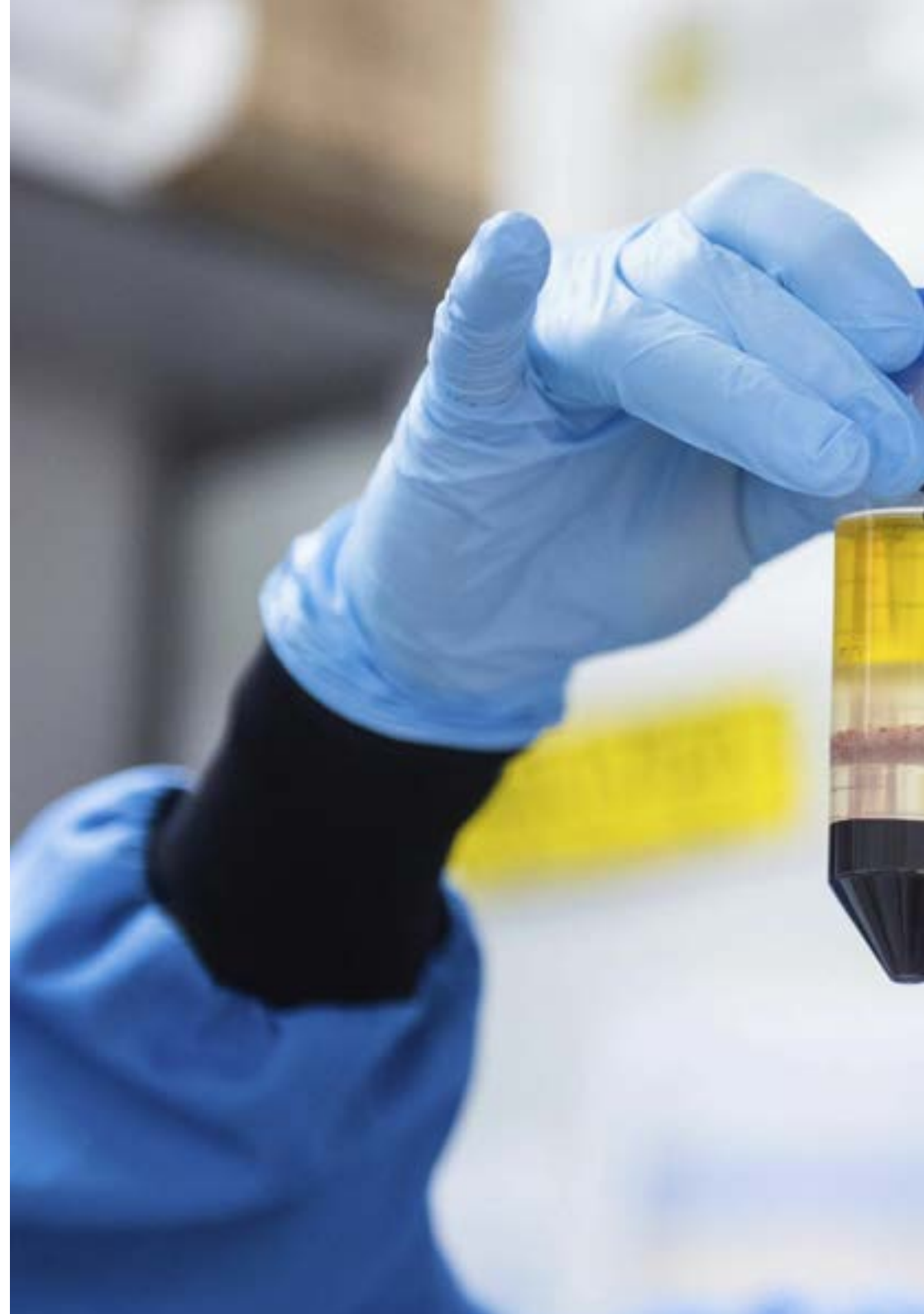
- ♦ Médico Especialista en Medicina Familiar y Comunitaria
- ♦ Máster propio en Medicina de Urgencias, Emergencias y Catástrofes por la Universidad CEU Cardenal
- ♦ Especialista en Medicina Familiar y Comunitaria
- ♦ Graduada en Medicina por la Universidad de Salamanca

Dra. Álvarez Sobrado, Cristina

- ♦ Facultativa de Medicina Familiar y Comunitaria en el Centro de Salud de Sarria
- ♦ Médico en las Residencias para Mayores Domusvi Monforte y Domusvi Chantada
- ♦ Máster Propio en Medicina Clínica por la Universidad Camilo José Cela
- ♦ Graduada en Medicina por la Universidad Santiago de Compostela

Dr. Silva Contreras, Javier

- ♦ Responsable del Servicio de Medicina Preventiva del Hospital Virgen de la Luz
- ♦ Máster en Salud Pública y Gestión Sanitaria por la Universidad de Valencia
- ♦ Máster en Enfermedades Infecciosas y Tratamiento antimicrobiano por la Universidad Cardenal Herrera
- ♦ Especialista en Vacunas por la Universidad Santiago de Compostela
- ♦ Especialista en Infecciones Nosocomiales por el Centro de Formación Superior de Posgrado EUROINNOVA
- ♦ Médico Especialista en Medicina Preventiva y Salud Pública
- ♦ Licenciado en Medicina y Cirugía por la Pontificia Universidad Javeriana





“

Aprovecha la oportunidad para conocer los últimos avances en esta materia para aplicarla a tu práctica diaria”

04

Estructura y contenido

A lo largo de la titulación académica, los farmacéuticos adquirirán conocimientos especializados en áreas clave como la Epidemiología Clínica, la metodología de investigación epidemiológica y la promoción y evaluación de la salud. Así, desde la comprensión de los diferentes tipos de estudios de intervención y su metodología, hasta el dominio de técnicas estadísticas avanzadas y la aplicación de principios éticos en la investigación, el plan de estudio les proporcionará una base integral para comprender, analizar y abordar los desafíos epidemiológicos contemporáneos.



“

Ahondarás en temas emergentes, como la relación entre alfabetización en salud y resultados de salud, reflexionando sobre la efectividad de las políticas y los programas de salud comunitaria”

Módulo 1. Epidemiología Clínica

- 1.1. Diseño y evaluación de la calidad de estudios de intervención en Epidemiología
 - 1.1.1. Estudios de intervención, tipos y elementos clave del diseño
 - 1.1.2. Aspectos éticos en la investigación con intervención
 - 1.1.3. Diseño de estudios de intervención específicos
 - 1.1.4. Herramientas para la evaluación de la calidad de estudios de intervención
 - 1.1.5. Evaluación crítica de estudios de intervención
 - 1.1.6. Importancia del diseño y evaluación de la calidad
- 1.2. Ensayos clínicos aleatorios pragmáticos vs explicativos
 - 1.2.1. Diferenciación entre ensayos clínicos pragmáticos y explicativos
 - 1.2.2. Implicaciones éticas de cada enfoque
 - 1.2.3. Evaluación crítica de la metodología y el diseño de cada tipo de ensayo
 - 1.2.4. Aplicación del conocimiento a la práctica clínica y la investigación
 - 1.2.5. Fomento del pensamiento crítico y la capacidad de análisis
 - 1.2.6. Diseño y conducción de estudios clínicos
- 1.3. Diseño de estudios de un test diagnóstico
 - 1.3.1. Selección de la población de estudio y definición de criterios de inclusión y exclusión
 - 1.3.2. Determinación del diseño del estudio y selección de la metodología de referencia
 - 1.3.3. Cálculo de la precisión diagnóstica y análisis de los resultados
- 1.4. Evaluación de la calidad de estudios de un test diagnóstico
 - 1.4.1. Análisis de la validez del estudio
 - 1.4.2. Evaluación de la precisión del test diagnóstico
 - 1.4.3. Análisis de la utilidad clínica del test diagnóstico
- 1.5. Diseño y evaluación de la calidad de estudios de factores pronósticos
 - 1.5.1. Selección y definición de factores pronósticos
 - 1.5.2. Diseño del estudio y selección de la población de estudio
 - 1.5.3. Evaluación de la calidad del estudio y del modelo pronóstico
- 1.6. Recomendaciones clínicas basadas en la evidencia: GRADE 1
 - 1.6.1. Revisión sistemática de la literatura científica. Identificación de recomendaciones clínicas
 - 1.6.2. Calidad de la evidencia y la fuerza de las recomendaciones
 - 1.6.3. Recomendaciones clínicas aplicables a la práctica clínica
 - 1.6.4. Elaboración de protocolo clínico o guía clínica basada en las recomendaciones identificadas
 - 1.6.5. Implementación y seguimiento del protocolo clínico o guía en la atención de pacientes. Evidencia y orientación hacia la mejora de los resultados clínicos
 - 1.6.6. Evaluación periódica, mediante monitorización de indicadores de resultado clínico y la retroalimentación de los profesionales de la salud involucrados
- 1.7. Recomendaciones clínicas basadas en la evidencia: GRADE 2
 - 1.7.1. Análisis y síntesis de la evidencia disponible en la literatura científica para la elaboración de recomendaciones
 - 1.7.2. Identificación y evaluación de la calidad de los estudios relevantes que sustentan las recomendaciones clínicas
 - 1.7.3. Aplicación de los principios de la metodología GRADE para establecer la fuerza y la certeza de las recomendaciones clínicas
 - 1.7.4. Elaborar guías de práctica clínica que incorporen las recomendaciones basadas en la evidencia y que sean útiles para la toma de decisiones clínicas
 - 1.7.5. Actualización y revisión periódica de las recomendaciones clínicas en función de la evidencia científica disponible
- 1.8. Evaluación de la calidad asistencial
 - 1.8.1. Criterios y estándares de calidad desde la seguridad
 - 1.8.2. Evaluación desde la efectividad de los resultados obtenidos a través de las acciones evaluadas y sus componentes
 - 1.8.3. Medición los resultados y las experiencias del paciente, *Patient-Reported Outcome Measures* (PROM) y *Patient-Reported Experience Measures* (PREM)
 - 1.8.4. Indicadores para evaluar el grado de implicación, participación y satisfacción de los profesionales sanitarios
- 1.9. Incorporación de valores y preferencias de los pacientes: decisiones compartidas
 - 1.9.1. Comunicación efectiva y comprensión de valores y preferencias
 - 1.9.2. Educación y asesoramiento sobre opciones de tratamiento
 - 1.9.3. Facilitación de la toma de decisiones compartidas

- 1.10. Seguridad del paciente
 - 1.10.1. Identificación y registro de eventos adversos
 - 1.10.2. Análisis de errores y causas subyacentes
 - 1.10.3. Implementación de acciones correctoras y medidas de prevención

Módulo 2. Metodología de Investigación en Epidemiología

- 2.1. Bioestadística: análisis univariante, bivalente y multivariante
 - 2.1.1. Tipos de variables
 - 2.1.2. Estudio de normalidad de una distribución. Estadística paramétrica y no paramétrica
 - 2.1.3. Variables dependientes e independientes. Factores de confusión
 - 2.1.4. Identificación de las pruebas estadísticas necesarias
- 2.2. Modelos y métodos en estadística multivariante de dependencia e interdependencia: inferencia estadística. Estandarización y predicción. Regresión lineal múltiple. Análisis de regresión y de *cluster*
 - 2.2.1. Modelos multivariantes
 - 2.2.2. Modelos multivariantes: regresión lineal múltiple
 - 2.2.3. Análisis por conglomerados o *cluster*
- 2.3. Modelos y métodos en estadística multivariante estructurales: regresión logística, regresión de Poisson, análisis de supervivencia y datos longitudinales. Estadísticos de Kaplan-Meier y *log-rank*
 - 2.3.1. Modelos multivariantes: regresión logística
 - 2.3.2. Análisis de supervivencia de Kaplan-Meier y *log-rank*
 - 2.3.3. Regresión de Poisson
- 2.4. Modelos de incidencia y de prevalencia en Salud Pública
 - 2.4.1. Estudios de incidencia
 - 2.4.2. Estudios de prevalencia
 - 2.4.3. Análisis de riesgos
- 2.5. Software computacional: análisis estadístico avanzado con paquete SPSS
 - 2.5.1. Paquetes estadísticos: R®, STATA® y Epidat®
 - 2.5.2. Utilización del paquete SPSS®
 - 2.5.3. Interpretación de los resultados de análisis estadísticos realizados por SPSS y toma de decisiones basadas en evidencia
 - 2.5.4. Comunicación efectiva de los hallazgos estadísticos a audiencias especializadas y no especializadas
- 2.6. Metodología cualitativa aplicada a la Salud Pública: aspectos teóricos, conceptuales y éticos
 - 2.6.1. La evaluación cualitativa aplicada a Salud Pública
 - 2.6.2. Técnicas de investigación cualitativa aplicadas a Salud Pública
 - 2.6.3. Recopilación, análisis e interpretación de datos cualitativos en estudios de Salud Pública: validez, fiabilidad y generalización de los resultados
 - 2.6.4. Principios éticos: protección de la confidencialidad de los participantes y el manejo de posibles conflictos éticos
 - 2.6.5. Integración de la perspectiva cualitativa en la planificación, implementación y evaluación de programas y política de salud pública: diseño de intervenciones efectivas y centradas en las necesidades de la población
- 2.7. Diseño y fases de una investigación cualitativa en Salud Pública. Diseños muestrales
 - 2.7.1. Diseño y fases de una investigación cualitativa
 - 2.7.2. Muestreo
 - 2.7.3. Elaboración y justificación de los instrumentos de recolección de datos
 - 2.7.4. Proceso de análisis de datos
 - 2.7.5. Establecimiento y justificación de los criterios de validez y fiabilidad de la investigación
 - 2.7.6. Diseño y justificación del plan de comunicación y difusión de los resultados
- 2.8. Diseños de interés para la Salud Pública. Técnicas de recogida de información
 - 2.8.1. Muestreo
 - 2.8.2. Encuestas. Diseño de encuestas
 - 2.8.3. Validación de cuestionarios
- 2.9. Análisis e interpretación de resultados. Análisis digital de datos cualitativos
 - 2.9.1. Software de análisis de texto
 - 2.9.2. Software de visualización de datos
 - 2.9.3. Software QDA (Análisis de Datos Cualitativos)
 - 2.9.4. Inteligencia Artificial aplicada a los estudios cualitativos
- 2.10. Evaluación, rigor y ética en las investigaciones cualitativas en Salud Pública
 - 2.10.1. Principios éticos de investigación
 - 2.10.2. Legislación y normativa internacional
 - 2.10.3. Comité de ética asistencial

Módulo 3. Promoción y Evaluación de la Salud

- 3.1. Alfabetización en salud y desarrollo de herramientas y modelos de alfabetización
 - 3.1.1. Relación entre alfabetización y salud. Mejora de los resultados de salud de la población
 - 3.1.2. Diseño e implementación de programas de alfabetización en salud dirigidos a grupos vulnerables y comunidades marginadas
 - 3.1.3. Estrategias de comunicación efectivas y adaptadas a diferentes contextos culturales y lingüísticos
 - 3.1.4. Evaluación de la efectividad de los programas de alfabetización en salud mediante la aplicación de herramientas y modelos de evaluación adecuados
 - 3.1.5. Integración de la alfabetización en salud en las políticas y programas de Salud Pública
 - 3.1.6. Investigación y desarrollo de nuevas tecnologías y herramientas digitales para mejorar la alfabetización en salud y la promoción de la salud en entornos digitales
- 3.2. Salutogénesis, modelo de activos en salud
 - 3.2.1. La Salutogénesis: enfoque de promoción de la salud
 - 3.2.2. Modelos de activos en salud
 - 3.2.3. Aplicaciones prácticas de los modelos de activos en salud en la planificación, implementación y evaluación de intervenciones de promoción de la salud
 - 3.2.4. Evaluación de la efectividad y la relevancia de los modelos de activos en salud en distintos contextos y poblaciones
 - 3.2.5. Diseño e implementación de estrategias basadas en la Salutogénesis y de modelos de activos en salud para promover la salud y el bienestar en diferentes entornos y comunidades
- 3.3. Intervención comunitaria y Atención Primaria orientada a la comunidad
 - 3.3.1. El ámbito de la intervención comunitaria y la atención primaria: promotores de salud y el bienestar en la población
 - 3.3.2. Implementación y evaluación de proyectos de intervención comunitaria en diversos contextos y poblaciones: principios de equidad, participación y sostenibilidad
 - 3.3.3. Abordaje integral: el trabajo en red y la colaboración interdisciplinaria entre profesionales de la salud, servicios sociales, educación y otros sectores
 - 3.3.4. Herramientas y estrategias para la promoción de la salud, la prevención de enfermedades y la promoción de estilos de vida saludables en la comunidad
 - 3.3.5. Importancia de la participación, empoderamiento de la comunidad y la equidad en salud: principios fundamentales para la mejora de la calidad de vida de la población
 - 3.3.6. Identificación y abordaje de los determinantes sociales de la salud y las desigualdades en salud: equidad y Justicia en el acceso a los servicios de salud y bienestar
 - 3.3.7. Reflexión crítica sobre Políticas y programas de salud en el ámbito comunitario y la atención primaria: mejora y adaptación a las necesidades y demandas de la población
- 3.4. Programas de intervención comunitaria con perspectiva ética y equitativa
 - 3.4.1. Ética en Salud Pública
 - 3.4.2. Principios de equidad en la intervención comunitaria
 - 3.4.3. Interprofesionalidad en intervención comunitaria: creación de alianzas estratégicas internacionales
 - 3.4.4. Potencial de las Tecnologías de la Información y Comunicación (TICs) y e-Salud para la promoción de la salud
 - 3.4.5. Implementación de estrategias e-Salud en programas de intervención comunitaria
- 3.5. Promoción y Protección de la salud en el ámbito local desde un enfoque internacional
 - 3.5.1. Intersectorialidad
 - 3.5.2. Mapa social
 - 3.5.3. Actores sociales de la comunidad de diferentes ámbitos sectoriales y de la Administración
 - 3.5.4. Pautas de investigación, tiempo, universo, muestra
 - 3.5.5. Modelos colaborativos universales, replicables y multicéntricos
 - 3.5.6. Indicadores de evaluación
 - 3.5.7. Investigación y acción de modelos colaborativos replicables
- 3.6. Investigación en participación social y comunitaria
 - 3.6.1. Participación comunitaria y social
 - 3.6.2. Investigación y acción en participación comunitaria y social
 - 3.6.3. Interdisciplina, transdisciplina, eco ambiental, sostenible y sustentable
 - 3.6.4. Familias llave y agrupaciones estratégicas en la comunidad
 - 3.6.5. Fundamentos de la investigación y acción adecuada a cada lugar
 - 3.6.6. Medidas de evaluación cuantitativas y cualitativas
 - 3.6.7. Grupos focales
 - 3.6.8. Indicadores y utilización
 - 3.6.9. Indicadores estratégicos adecuados a cada lugar
 - 3.6.10. Equipo de salud participante en la investigación y acción
 - 3.6.11. El ámbito de la investigación y acción
 - 3.6.12. Evaluación de la muestra

- 3.7. Métodos de generación de ideas y diseño de campañas de promoción de la salud / Educación para la Salud (EpS)
 - 3.7.1. Métodos de generación de ideas para el diseño de campañas de promoción de la salud, Educación para la Salud y prevención de enfermedades
 - 3.7.2. Análisis de las necesidades y características específicas del público objetivo para adaptar las estrategias de comunicación y promoción a sus necesidades y preferencias
 - 3.7.3. Herramientas y técnicas creativas para genera ideas innovadoras y efectivas en el diseño de campañas de promoción de la salud
 - 3.7.4. Mensajes y materiales educativos: claros, informativos y persuasivos
 - 3.7.5. Evaluación de la efectividad de las campañas de promoción de la salud: ajustes para mejorar los resultados
- 3.8. Modelos y métodos complejos en Educación para la Salud
 - 3.8.1. Teoría del cambio: factores determinantes del comportamiento humano y estrategias para cambiarlos hacia conductas más saludables
 - 3.8.2. Enfoque de determinación social de la salud: factores sociopolíticos, económicos y culturales en la influencia de la salud de las poblaciones. Abordaje de inequidades
 - 3.8.3. Modelos de empoderamiento comunitario: fortalecimiento de las comunidades para tomar decisiones saludables y logro de cambios positivos en su entorno
 - 3.8.4. Teorías del comportamiento en salud: creencias, actitudes y motivaciones de las personas
 - 3.8.5. Métodos participativos en educación para la salud: involucrando a las personas y comunidades en el diseño, implementación y evaluación de programas de salud. Colaboración y autonomía
- 3.9. Elaboración, desarrollo y diseño de programas en Educación para la Salud
 - 3.9.1. Diseño y elaboración de programas de Educación para la Salud: identificación de necesidades, formulación de objetivos, selección de métodos y estrategias de intervención y planificación de actividades
 - 3.9.2. Estrategias de implementación: accesibilidad, equidad y sostenibilidad de los programas de salud
 - 3.9.3. Alianzas y colaboraciones con instituciones y organizaciones relevantes para fortalecer la implementación de programas de salud
 - 3.9.4. Evaluación continua y sistemática de la implementación de los programas de salud: identificación de desafíos, ajustes necesarios y oportunidades de mejora
 - 3.9.5. Participación activa de la comunidad en la implementación de los programas de salud: fomento de la apropiación y la sostenibilidad de las acciones llevadas a cabo
- 3.9.6. Principios éticos que rigen la implementación de programas de Educación para la Salud: ética y responsabilidad con las comunidades y poblaciones beneficiarias
- 3.10. Investigación y evaluación del impacto de modelos colaborativos y educativos
 - 3.10.1. Investigación en salud: elaboración de protocolos, recolección y análisis de datos y redacción de informes científicos
 - 3.10.2. Evaluación del impacto de programas educativos en la salud de la población, utilización de herramientas de evaluación cualitativas y cuantitativas
 - 3.10.3. Importancia de la interdisciplinariedad en el diseño y evaluación de proyectos educativos en salud. Colaboración entre profesionales como potenciador de resultados
 - 3.10.4. Comunicación efectiva de los resultados de la investigación y evaluación a profesionales del sector salud y a la comunidad en general



El enfoque interdisciplinario y orientado a la práctica de este programa te preparará para desempeñar un papel activo y significativo en la promoción de la salud y la prevención de enfermedades en las comunidades”

05

Metodología de estudio

TECH es la primera universidad en el mundo que combina la metodología de los **case studies** con el **Relearning**, un sistema de aprendizaje 100% online basado en la reiteración dirigida.

Esta disruptiva estrategia pedagógica ha sido concebida para ofrecer a los profesionales la oportunidad de actualizar conocimientos y desarrollar competencias de un modo intensivo y riguroso. Un modelo de aprendizaje que coloca al estudiante en el centro del proceso académico y le otorga todo el protagonismo, adaptándose a sus necesidades y dejando de lado las metodologías más convencionales.



“

TECH te prepara para afrontar nuevos retos en entornos inciertos y lograr el éxito en tu carrera”

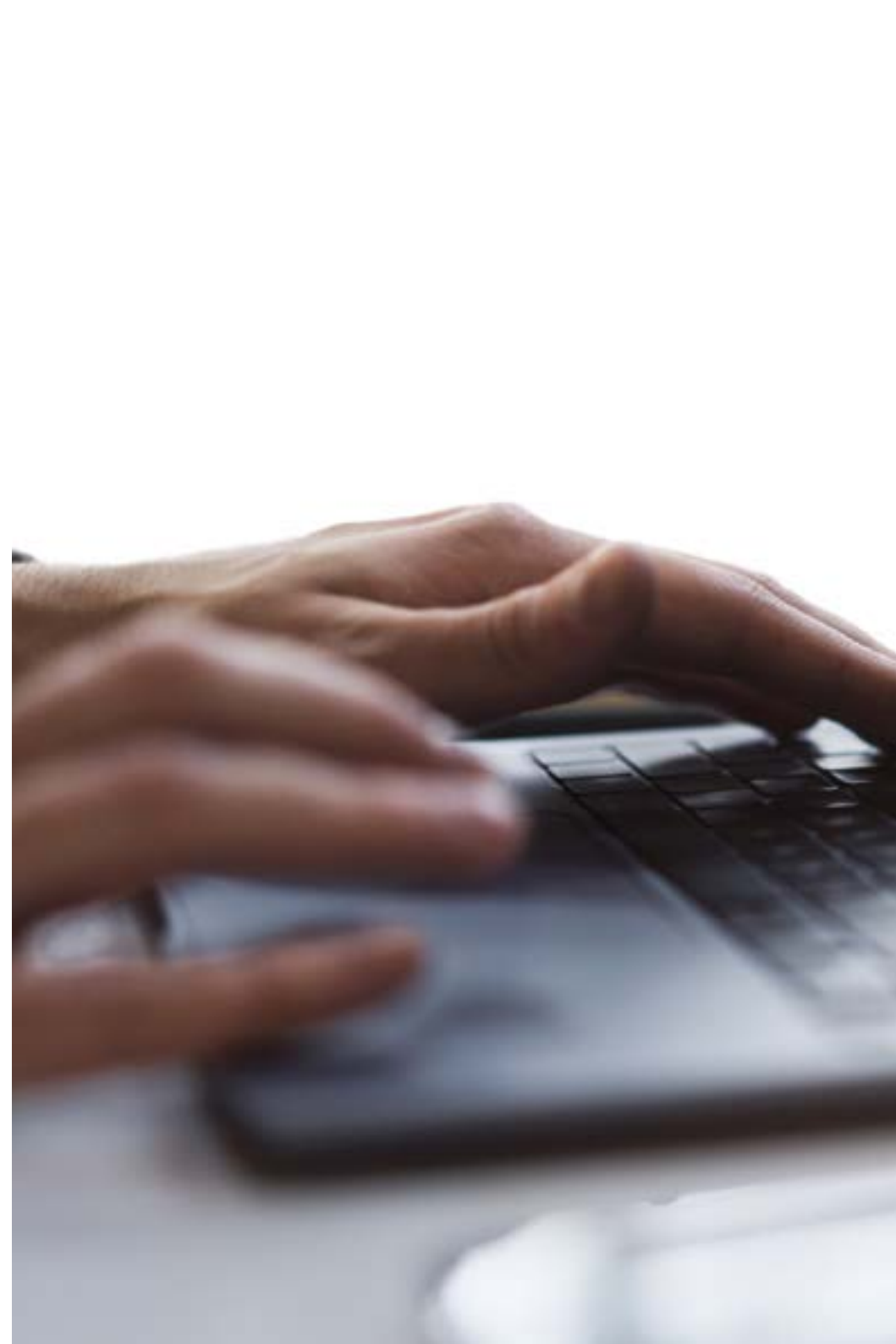
El alumno: la prioridad de todos los programas de TECH

En la metodología de estudios de TECH el alumno es el protagonista absoluto. Las herramientas pedagógicas de cada programa han sido seleccionadas teniendo en cuenta las demandas de tiempo, disponibilidad y rigor académico que, a día de hoy, no solo exigen los estudiantes sino los puestos más competitivos del mercado.

Con el modelo educativo asincrónico de TECH, es el alumno quien elige el tiempo que destina al estudio, cómo decide establecer sus rutinas y todo ello desde la comodidad del dispositivo electrónico de su preferencia. El alumno no tendrá que asistir a clases en vivo, a las que muchas veces no podrá acudir. Las actividades de aprendizaje las realizará cuando le venga bien. Siempre podrá decidir cuándo y desde dónde estudiar.

“

*En TECH NO tendrás clases en directo
(a las que luego nunca puedes asistir)”*



Los planes de estudios más exhaustivos a nivel internacional

TECH se caracteriza por ofrecer los itinerarios académicos más completos del entorno universitario. Esta exhaustividad se logra a través de la creación de temarios que no solo abarcan los conocimientos esenciales, sino también las innovaciones más recientes en cada área.

Al estar en constante actualización, estos programas permiten que los estudiantes se mantengan al día con los cambios del mercado y adquieran las habilidades más valoradas por los empleadores. De esta manera, quienes finalizan sus estudios en TECH reciben una preparación integral que les proporciona una ventaja competitiva notable para avanzar en sus carreras.

Y además, podrán hacerlo desde cualquier dispositivo, pc, tableta o smartphone.

“

El modelo de TECH es asincrónico, de modo que te permite estudiar con tu pc, tableta o tu smartphone donde quieras, cuando quieras y durante el tiempo que quieras”

Case studies o Método del caso

El método del caso ha sido el sistema de aprendizaje más utilizado por las mejores escuelas de negocios del mundo. Desarrollado en 1912 para que los estudiantes de Derecho no solo aprendiesen las leyes a base de contenidos teóricos, su función era también presentarles situaciones complejas reales. Así, podían tomar decisiones y emitir juicios de valor fundamentados sobre cómo resolverlas. En 1924 se estableció como método estándar de enseñanza en Harvard.

Con este modelo de enseñanza es el propio alumno quien va construyendo su competencia profesional a través de estrategias como el *Learning by doing* o el *Design Thinking*, utilizadas por otras instituciones de renombre como Yale o Stanford.

Este método, orientado a la acción, será aplicado a lo largo de todo el itinerario académico que el alumno emprenda junto a TECH. De ese modo se enfrentará a múltiples situaciones reales y deberá integrar conocimientos, investigar, argumentar y defender sus ideas y decisiones. Todo ello con la premisa de responder al cuestionamiento de cómo actuaría al posicionarse frente a eventos específicos de complejidad en su labor cotidiana.



Método Relearning

En TECH los *case studies* son potenciados con el mejor método de enseñanza 100% online: el *Relearning*.

Este método rompe con las técnicas tradicionales de enseñanza para poner al alumno en el centro de la ecuación, proveyéndole del mejor contenido en diferentes formatos. De esta forma, consigue repasar y reiterar los conceptos clave de cada materia y aprender a aplicarlos en un entorno real.

En esta misma línea, y de acuerdo a múltiples investigaciones científicas, la reiteración es la mejor manera de aprender. Por eso, TECH ofrece entre 8 y 16 repeticiones de cada concepto clave dentro de una misma lección, presentada de una manera diferente, con el objetivo de asegurar que el conocimiento sea completamente afianzado durante el proceso de estudio.

El Relearning te permitirá aprender con menos esfuerzo y más rendimiento, implicándote más en tu especialización, desarrollando el espíritu crítico, la defensa de argumentos y el contraste de opiniones: una ecuación directa al éxito.



Un Campus Virtual 100% online con los mejores recursos didácticos

Para aplicar su metodología de forma eficaz, TECH se centra en proveer a los egresados de materiales didácticos en diferentes formatos: textos, vídeos interactivos, ilustraciones y mapas de conocimiento, entre otros. Todos ellos, diseñados por profesores cualificados que centran el trabajo en combinar casos reales con la resolución de situaciones complejas mediante simulación, el estudio de contextos aplicados a cada carrera profesional y el aprendizaje basado en la reiteración, a través de audios, presentaciones, animaciones, imágenes, etc.

Y es que las últimas evidencias científicas en el ámbito de las Neurociencias apuntan a la importancia de tener en cuenta el lugar y el contexto donde se accede a los contenidos antes de iniciar un nuevo aprendizaje. Poder ajustar esas variables de una manera personalizada favorece que las personas puedan recordar y almacenar en el hipocampo los conocimientos para retenerlos a largo plazo. Se trata de un modelo denominado *Neurocognitive context-dependent e-learning* que es aplicado de manera consciente en esta titulación universitaria.

Por otro lado, también en aras de favorecer al máximo el contacto mentor-alumno, se proporciona un amplio abanico de posibilidades de comunicación, tanto en tiempo real como en diferido (mensajería interna, foros de discusión, servicio de atención telefónica, email de contacto con secretaría técnica, chat y videoconferencia).

Asimismo, este completísimo Campus Virtual permitirá que el alumnado de TECH organice sus horarios de estudio de acuerdo con su disponibilidad personal o sus obligaciones laborales. De esa manera tendrá un control global de los contenidos académicos y sus herramientas didácticas, puestas en función de su acelerada actualización profesional.



La modalidad de estudios online de este programa te permitirá organizar tu tiempo y tu ritmo de aprendizaje, adaptándolo a tus horarios”

La eficacia del método se justifica con cuatro logros fundamentales:

1. Los alumnos que siguen este método no solo consiguen la asimilación de conceptos, sino un desarrollo de su capacidad mental, mediante ejercicios de evaluación de situaciones reales y aplicación de conocimientos.
2. El aprendizaje se concreta de una manera sólida en capacidades prácticas que permiten al alumno una mejor integración en el mundo real.
3. Se consigue una asimilación más sencilla y eficiente de las ideas y conceptos, gracias al planteamiento de situaciones que han surgido de la realidad.
4. La sensación de eficiencia del esfuerzo invertido se convierte en un estímulo muy importante para el alumnado, que se traduce en un interés mayor en los aprendizajes y un incremento del tiempo dedicado a trabajar en el curso.

La metodología universitaria mejor valorada por sus alumnos

Los resultados de este innovador modelo académico son constatables en los niveles de satisfacción global de los egresados de TECH.

La valoración de los estudiantes sobre la calidad docente, calidad de los materiales, estructura del curso y sus objetivos es excelente. No en valde, la institución se convirtió en la universidad mejor valorada por sus alumnos en la plataforma de reseñas Trustpilot, obteniendo un 4,9 de 5.

Accede a los contenidos de estudio desde cualquier dispositivo con conexión a Internet (ordenador, tablet, smartphone) gracias a que TECH está al día de la vanguardia tecnológica y pedagógica.

Podrás aprender con las ventajas del acceso a entornos simulados de aprendizaje y el planteamiento de aprendizaje por observación, esto es, Learning from an expert.



Así, en este programa estarán disponibles los mejores materiales educativos, preparados a conciencia:



Material de estudio

Todos los contenidos didácticos son creados por los especialistas que van a impartir el curso, específicamente para él, de manera que el desarrollo didáctico sea realmente específico y concreto.

Estos contenidos son aplicados después al formato audiovisual que creará nuestra manera de trabajo online, con las técnicas más novedosas que nos permiten ofrecerte una gran calidad, en cada una de las piezas que pondremos a tu servicio.



Prácticas de habilidades y competencias

Realizarás actividades de desarrollo de competencias y habilidades específicas en cada área temática. Prácticas y dinámicas para adquirir y desarrollar las destrezas y habilidades que un especialista precisa desarrollar en el marco de la globalización que vivimos.



Resúmenes interactivos

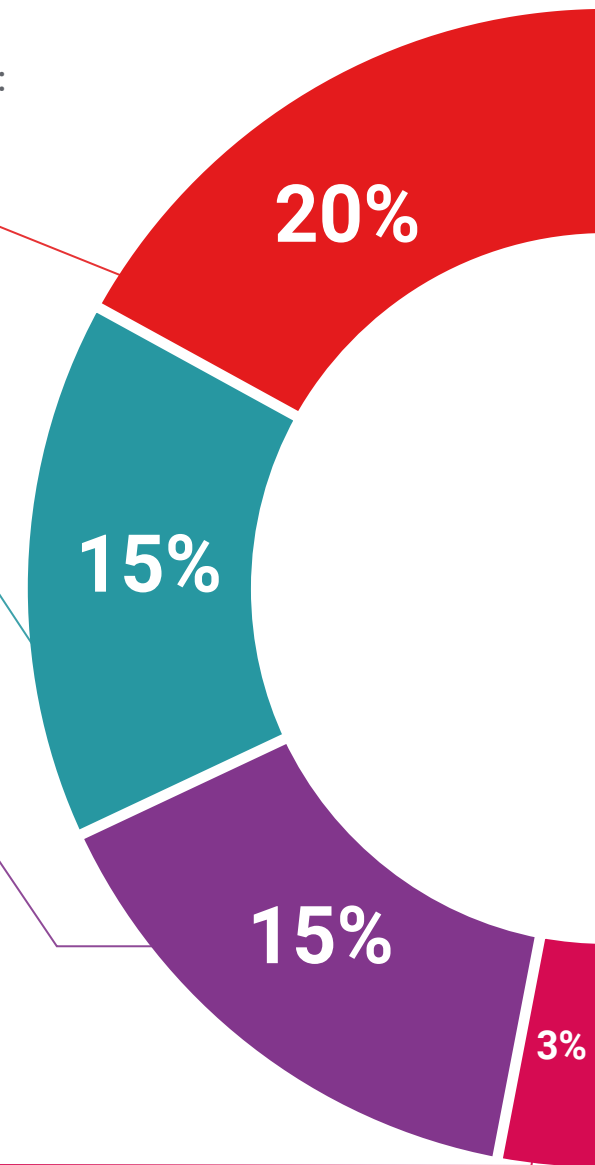
Presentamos los contenidos de manera atractiva y dinámica en píldoras multimedia que incluyen audio, vídeos, imágenes, esquemas y mapas conceptuales con el fin de afianzar el conocimiento.

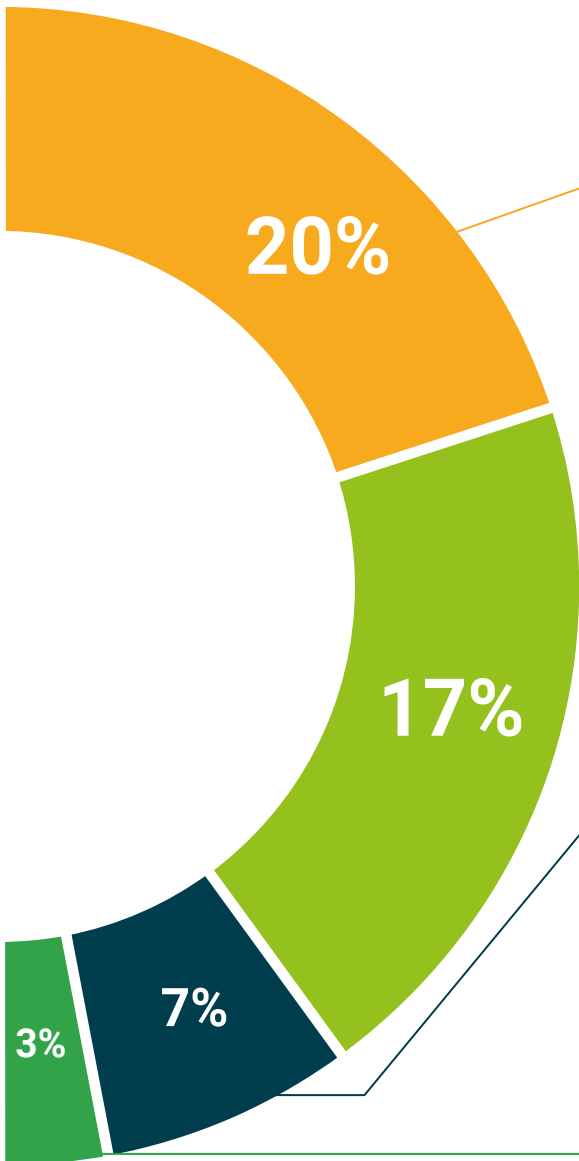
Este sistema exclusivo educativo para la presentación de contenidos multimedia fue premiado por Microsoft como "Caso de éxito en Europa".



Lecturas complementarias

Artículos recientes, documentos de consenso, guías internacionales... En nuestra biblioteca virtual tendrás acceso a todo lo que necesitas para completar tu capacitación.





Case Studies

Completarás una selección de los mejores *case studies* de la materia. Casos presentados, analizados y tutorizados por los mejores especialistas del panorama internacional.



Testing & Retesting

Evaluamos y reevaluamos periódicamente tu conocimiento a lo largo del programa. Lo hacemos sobre 3 de los 4 niveles de la Pirámide de Miller.



Clases magistrales

Existe evidencia científica sobre la utilidad de la observación de terceros expertos. El denominado *Learning from an expert* afianza el conocimiento y el recuerdo, y genera seguridad en nuestras futuras decisiones difíciles.



Guías rápidas de actuación

TECH ofrece los contenidos más relevantes del curso en forma de fichas o guías rápidas de actuación. Una manera sintética, práctica y eficaz de ayudar al estudiante a progresar en su aprendizaje.



06

Titulación

El Experto Universitario en Epidemiología en Salud Pública garantiza, además de la capacitación más rigurosa y actualizada, el acceso a un título de Experto Universitario expedido por TECH Global University.



“

Supera con éxito este programa y recibe tu titulación universitaria sin desplazamientos ni farragosos trámites”

Este programa te permitirá obtener el título propio de **Experto Universitario en Epidemiología en Salud Pública** avalado por **TECH Global University**, la mayor Universidad digital del mundo.

TECH Global University, es una Universidad Oficial Europea reconocida públicamente por el Gobierno de Andorra (*boletín oficial*). Andorra forma parte del Espacio Europeo de Educación Superior (EEES) desde 2003. El EEES es una iniciativa promovida por la Unión Europea que tiene como objetivo organizar el marco formativo internacional y armonizar los sistemas de educación superior de los países miembros de este espacio. El proyecto promueve unos valores comunes, la implementación de herramientas conjuntas y fortaleciendo sus mecanismos de garantía de calidad para potenciar la colaboración y movilidad entre estudiantes, investigadores y académicos.

Este título propio de **TECH Global University**, es un programa europeo de formación continua y actualización profesional que garantiza la adquisición de las competencias en su área de conocimiento, confiriendo un alto valor curricular al estudiante que supere el programa.

Título: **Experto Universitario en Epidemiología en Salud Pública**

Modalidad: **online**

Duración: **6 meses**

Acreditación: **18 ECTS**



*Apostilla de La Haya. En caso de que el alumno solicite que su título en papel recabe la Apostilla de La Haya, TECH Global University realizará las gestiones oportunas para su obtención, con un coste adicional.



Experto Universitario

Epidemiología en Salud Pública

- » Modalidad: **online**
- » Duración: **6 meses**
- » Titulación: **TECH Global University**
- » Acreditación: **18 ECTS**
- » Horario: **a tu ritmo**
- » Exámenes: **online**

Experto Universitario

Epidemiología en Salud Pública

