

# Máster Semipresencial

## MBA en Dirección de Hoteles





## Máster Semipresencial

### MBA en Dirección de Hoteles

Modalidad: Semipresencial (Online + Prácticas)

Duración: 12 meses

Titulación: TECH Global University

Créditos: 60 + 4 ECTS

Acceso web: [www.techtute.com/escuela-de-negocios/master-semipresencial/master-semipresencial-mba-direccion-hoteles](http://www.techtute.com/escuela-de-negocios/master-semipresencial/master-semipresencial-mba-direccion-hoteles)

# Índice

01

Presentación

---

*pág. 4*

02

¿Por qué cursar este  
Máster Semipresencial?

---

*pág. 8*

03

Objetivos

---

*pág. 12*

04

Competencias

---

*pág. 16*

05

Estructura y contenido

---

*pág. 20*

06

Prácticas

---

*pág. 32*

07

¿Dónde puedo hacer  
las Prácticas?

---

*pág. 38*

08

Metodología

---

*pág. 64*

09

Titulación

---

*pág. 72*

# 01

# Presentación

Según datos de la Organización Mundial del Turismo, la industria hotelera representa aproximadamente el 10% del PIB mundial y genera alrededor de 319 millones de empleos a escala global. En este escenario, la Dirección de Hoteles se convierte en un factor determinante para el éxito de los establecimientos turísticos. Por ello, los directivos se enfrentan al reto de gestionar de manera eficiente los recursos humanos, financieros y materiales. De igual medio, estos especialistas deben diseñar estrategias de Marketing que garanticen la satisfacción de los huéspedes, fidelización de los clientes y rentabilidad del negocio. Para ayudarle con estas labores, TECH presenta una innovadora titulación universitaria que le brindará las técnicas más vanguardistas para llevar a cabo una óptima administración hotelera.





“

*Gracias a este exclusivo Máster Semipresencial, serás capaz de dirigir las diversas operaciones hoteleras con la máxima eficiencia”*

La gestión eficaz de un establecimiento turístico requiere de un profundo conocimiento del campo de la Dirección de Hoteles, así como habilidades de liderazgo y toma de decisiones estratégicas. A esto se suma la feroz competitividad en la industria hotelera, con la proliferación de opciones para los clientes y la creciente demanda de experiencias únicas. En este contexto, los directivos necesitan adaptarse con inmediatez a las cambiantes tendencias del mercado, al mismo tiempo que desarrollar estrategias innovadoras para atraer y fidelizar a los clientes.

Por ello, TECH presenta un revolucionario Máster Semipresencial MBA en Dirección de Hoteles. Su objetivo es brindar a los especialistas las mejores prácticas y estrategias en este ámbito, centradas en la maximización de la satisfacción del cliente, la optimización de la rentabilidad y la creación de valor para *stakeholders*. El itinerario académico profundizará en cuestiones que abarcan desde los canales de distribución o calidad turística hasta la Dirección Comercial. Asimismo, el temario ofrecerá al alumnado técnicas avanzadas para evaluar el grado de satisfacción de los clientes y aprovechar dicha información para optimizar los servicios del hotel.

En lo que respecta a la metodología de este programa universitario, consta de dos partes. La primera etapa es teórica y se imparte bajo un cómodo formato 100% online, que permite a los alumnos planificar sus propios horarios. Acto seguido, los egresados llevarán a cabo una estancia práctica en una entidad de prestigio relacionada con la industria turística. De este modo, el alumnado podrá llevar a la práctica todo lo aprendido y perfeccionar sus competencias. Además, estará acompañado en todo momento por un especialista con amplia experiencia en Dirección de Hoteles. Sin duda, una experiencia académica de alta intensidad que elevará los horizontes profesionales de los dirigentes hoteleros.

Este **Máster Semipresencial MBA en Dirección de Hoteles** contiene el programa más completo y actualizado del mercado. Sus características más destacadas son:

- ♦ Desarrollo de más de 100 casos prácticos presentados por profesionales en el campo de la Dirección de Hoteles
- ♦ Sus contenidos gráficos, esquemáticos y eminentemente prácticos con los que están concebidos, recogen una información imprescindible sobre aquellas disciplinas indispensables para el ejercicio profesional
- ♦ Énfasis en las técnicas más innovadoras en dirección y gestión tanto de empresas de hotelería como restauración
- ♦ Conocimiento en profundidad de la legislación turística actualmente vigente
- ♦ Todo esto se complementará con lecciones teóricas, preguntas al experto, foros de discusión de temas controvertidos y trabajos de reflexión individual
- ♦ Sistema interactivo de aprendizaje basado en algoritmos para la toma de decisiones sobre los casos prácticos planteados
- ♦ Disponibilidad de los contenidos desde cualquier dispositivo fijo o portátil con conexión a internet
- ♦ Además, podrás realizar una estancia de prácticas en una de las mejores empresas



*Mediante esta titulación universitaria, ejecutarás estrategias avanzadas de Marketing y Ventas para aumentar los ingresos del hotel”*

“

*TECH pone a tu alcance píldoras multimedia, lecturas esenciales y casos de estudio a los que podrás acceder las 24 horas del día, desde cualquier dispositivo electrónico con acceso a internet”*

En esta propuesta de Máster, de carácter profesionalizante y modalidad semipresencial, el programa está dirigido a la actualización de profesionales de la dirección y gestión hotelera que desarrollan sus funciones en establecimientos turísticos y que requieren un alto nivel de cualificación. Los contenidos están basados en la última evidencia científica, y orientados de manera didáctica para integrar el saber teórico en la práctica directiva, y los elementos teórico-prácticos facilitarán la actualización del conocimiento y permitirán la toma de decisiones estratégicas.

Gracias a su contenido multimedia elaborado con la última tecnología educativa, permitirán al profesional de la dirección hotelera un aprendizaje situado y contextual, es decir, un entorno simulado que proporcionará un aprendizaje inmersivo programado para entrenarse ante situaciones reales. El diseño de este programa está basado en el Aprendizaje Basado en Problemas, mediante el cual deberá tratar de resolver las distintas situaciones de práctica profesional que se le planteen a lo largo del mismo. Para ello, contará con la ayuda de un novedoso sistema de vídeo interactivo realizado por reconocidos expertos.

*Ampliarás tu conocimiento mediante casos reales y resolución de situaciones complejas en entornos simulados de aprendizaje.*

*Una titulación universitaria que te proporciona una estancia práctica de primera categoría junto a excelentes profesionales con amplia experiencia en Dirección de Hoteles.*



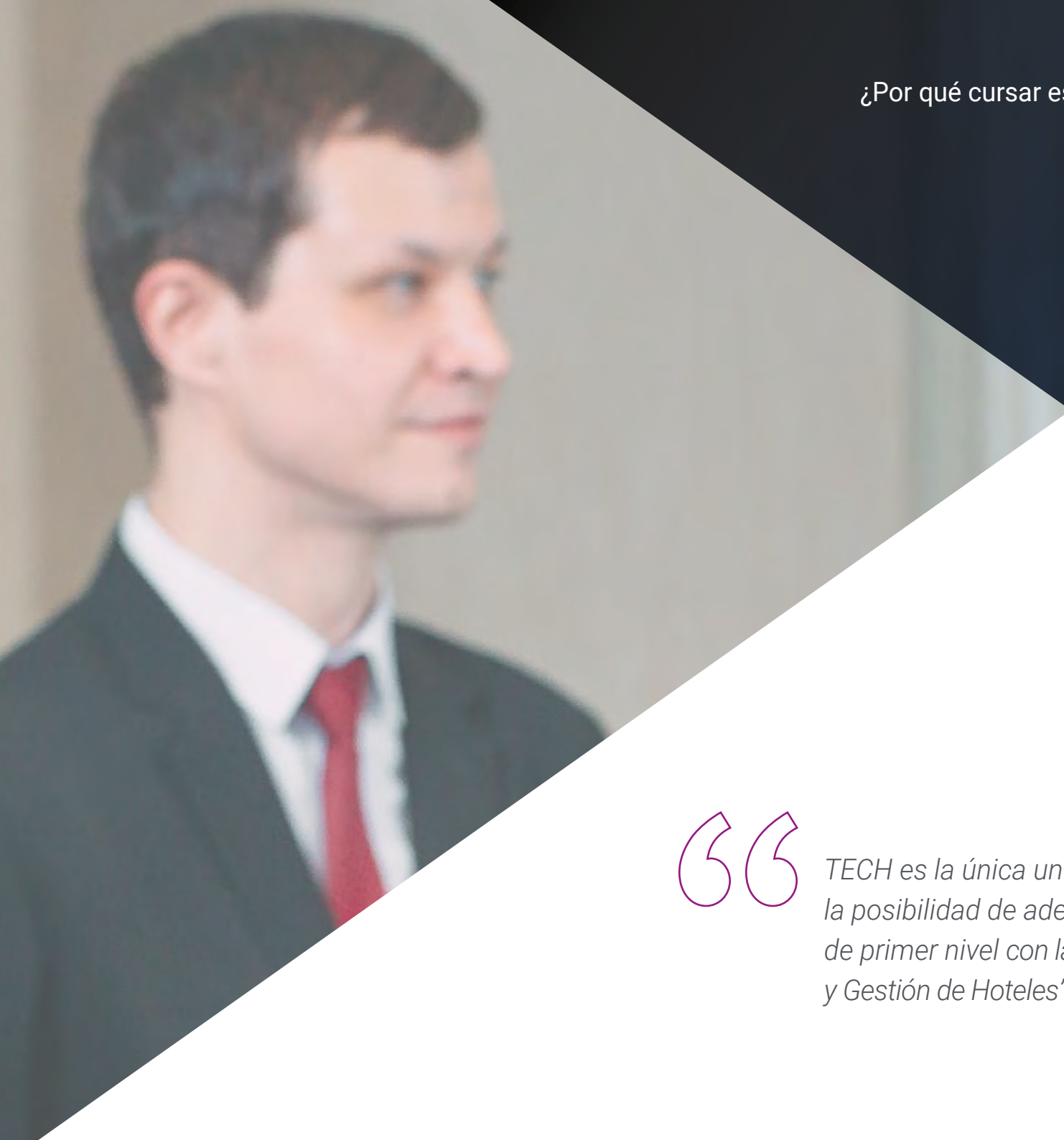
02

# ¿Por qué cursar este Máster Semipresencial?

La industria hotelera está experimentando una constante evolución, motivada por las exigentes demandas de los clientes. Ante esta situación, los profesionales necesitan acceder a una especialización que combine la teoría con la práctica para asegurar una correcta y eficiente gestión de los hoteles. Por ello, TECH ha creado esta pionera titulación universitaria, donde se combina la actualización más reciente en áreas como la Dirección hotelera y restauración o Administración Comercial con una estancia práctica en una entidad de elevado prestigio. Así pues, los egresados alcanzarán una visión integral del panorama más actual en Dirección de Hoteles, estando guiado durante todo el proceso por auténticos expertos en la materia.







“

*TECH es la única universidad que te ofrece la posibilidad de adentrarte en una compañía de primer nivel con larga trayectoria en la Dirección y Gestión de Hoteles”*

### **1. Actualizarse a partir de la última tecnología disponible**

El campo de la Dirección de Hoteles ha sufrido una auténtica revolución durante los últimos años gracias a la implementación de nuevas tecnologías. Por ejemplo, los sistemas de reserva en línea permiten a los huéspedes solicitar habitaciones directamente desde el sitio web del establecimiento, optimizando así la experiencia de los usuarios y reduciendo las comisiones pagadas a terceros. En esta línea, TECH presenta este Máster Semipresencial, donde acercará a los alumnos a las herramientas tecnológicas más vanguardistas para mejorar el desempeño de su labor profesional.

### **2. Profundizar a partir de la experiencia de los mejores especialistas**

Durante este Máster Semipresencial, el alumnado recorrido académico, disfrutará del respaldo de un versado equipo docente con una amplia trayectoria en el sector de la Dirección de Hoteles, donde ha asumido cargos de elevada responsabilidad. Además, en la entidad donde efectúe la estancia práctica, lo hará acompañado, en todo momento, por un profesional cuyo día a día estaba centrado en la dirección de proyectos de primer nivel.

### **3. Adentrarse en entornos profesionales de primera**

Esta institución académica efectúa un proceso minucioso para la selección tanto de los docentes como de los centros donde el alumnado llevará a cabo su estancia práctica. De esta manera, los profesionales que se adentren en este programa universitario podrán acceder a la información más avanzada y exhaustiva, siempre de la mano de los mejores expertos en Dirección de Hoteles.





#### **4. Combinar la mejor teoría con la práctica más avanzada**

En el actual mercado académico abundan múltiples programas pedagógicos basados exclusivamente en ofrecer información teórica, que no responden a las necesidades de los profesionales actuales. Ante esto, TECH presenta este Máster Semipresencial con una combinación de lujo, donde el alumnado obtiene la información más rigurosa sobre Dirección de Hoteles y realiza unas prácticas en un centro de referencia en este ámbito.

#### **5. Expandir las fronteras del conocimiento**

TECH ofrece las posibilidades de realizar este Máster Semipresencial no solo en centros de envergadura nacional, sino también internacional. De esta manera, egresados tendrán la oportunidad de enriquecerse del conocimiento y experiencia de auténticos profesionales en la gestión hotelera. Sin duda, una oportunidad única que tan solo aporta TECH, la universidad digital más grande del mundo.



*Tendrás una inmersión práctica total en el centro que tú mismo elijas*

# 03

## Objetivos

Con este revolucionario Máster Semipresencial, los directivos dispondrán de un conocimiento holístico sobre las prácticas esenciales para dirigir operaciones hoteleras de forma efectiva. En sintonía con esto, los egresados desarrollarán competencias avanzadas para supervisar las operaciones diarias del hotel, asegurando que se sigan altos estándares de calidad y servicio. A esto se suma que los profesionales dominarán diversas tecnologías emergentes para optimizar tanto la gestión del establecimiento como la experiencia de los clientes.





“

*Utilizarás las tecnologías emergentes con destreza para mejorar la experiencia de los clientes y optimizar la presencia del hotel en las redes sociales”*



### Objetivo general

---

- Por vía de este Máster Semipresencial MBA en Dirección de Hoteles, los egresados estarán altamente cualificados para ocupar puestos de máxima responsabilidad en establecimientos turísticos. En este sentido, los especialistas desarrollarán habilidades avanzadas de liderazgo, lo que permitirá motivar a equipos de trabajo multidisciplinares y generar una atmósfera de trabajo propicia, donde todos remen en la misma dirección. Asimismo, los profesionales fortalecerán sus competencias para realizar análisis financieros, gestionar presupuestos y desarrollar estrategias que optimicen la rentabilidad del hotel



*Tendrás todo el apoyo de la mayor institución académica online del mundo, TECH con la última tecnología educativa a tu disposición”*





## Objetivos específicos

---

- Entender los conceptos básicos del turismo en relación con la historia, economía, cultura, sociedad y sostenibilidad
- Conocer la evolución del turismo en los distintos escenarios donde se desarrolla y en el contexto actual
- Estudiar la estructura de los mercados turísticos y sus consecuencias generadas en la dimensión social, económica y medioambiental
- Aprender los canales de distribución turística, los intermediarios y agentes que conforman la distribución turística
- Conocer la dinámica evolución en los procesos de intermediación turística en relación con las nuevas tecnologías
- Estudiar el proceso de intermediación turística a partir del comercio electrónico y los procesos de integración y concentración de empresas en la venta y comercialización turística actuales
- Analizar los impactos desde el punto de vista de los proveedores y del cliente en el uso de internet como intermediario turístico
- Aportar al alumno una visión práctica de las distintas áreas de gestión de un hotel y de una empresa de restauración
- Aprender conocimientos sobre técnicas de dirección y gestión de empresas de hotelería y restauración
- Adquirir habilidades y competencias necesarias para asumir responsabilidades, desde cargos directivos, relacionadas con la gestión y organización de las empresas de hostelería y restauración
- Comprender los elementos que forman parte de las operaciones y procesos de producción en el Sector turístico y el funcionamiento de los sistemas de producción en las diferentes empresas turísticas
- Comprender los procesos y procedimientos necesarios para gestionar la operativa de la oferta turística complementaria
- Conocer en profundidad los procesos productivos, en particular el uso turístico de los cruceros, aeropuertos y líneas aéreas, y resorts deportivos, ahondando en sus procedimientos operativos y dirección de operaciones
- Comprender el carácter dinámico y evolutivo del turismo, y su relación con la creación de nuevos productos turísticos en función de la demanda actual y las nuevas tendencias
- Conocer fuentes de información oficiales que la Administración Pública pone a disposición para la consulta de normas y resoluciones en materia turística.
- Adquirir habilidades necesarias para saber discernir críticamente en cuestiones jurídicas ante diversas situaciones que surjan en la gestión turística
- Conocer las funciones del responsable de organización de eventos, sus funciones y las implicaciones de la organización y producción de eventos.
- Conocer la legislación vigente en materia de protocolo, su interpretación y su aplicación en la organización de actos
- Entender las fases de creación y funcionamiento de las pequeñas y medianas empresas, con aplicación específica al sector turístico
- Entender la importancia de la fidelización del cliente de productos turísticos y el marketing de relaciones

04

# Competencias

Tras concluir este Máster Semipresencial, los dirigentes estarán equipados con una amplia gama de competencias necesarias para gestionar y liderar eficazmente sus cadenas hoteleras. De esta forma, los directores garantizarán que todas las operaciones que se producen en sus establecimientos se lleven a cabo siguiendo altos estándares de calidad y eficiencia.







“

*Mediante este plan de estudios,  
diseñarás y ejecutarás estrategias  
de Marketing efectivas que atraigan  
a una mayor cantidad de clientes”*



## Competencias generales

---

- Tomar decisiones sobre productos, distribución, comunicación e internacionalización
- Aplicar a las empresas turísticas el enfoque de la actual dirección estratégica para llegar a la formulación e implantación de las estrategias más adecuadas a cada tipo de empresa turística
- Elaborar estrategias y políticas desarrolladas desde la función de la dirección teniendo en cuenta el profundo conocimiento de cada uno de los departamentos que conforman la gestión hotelera y de restauración
- Gestionar de manera adecuada un establecimiento hotelero o una empresa de restauración



*Obtendrás habilidades para analizar las últimas tendencias en Dirección de Hoteles, lo que te permitirá adaptar la estrategia de los establecimientos a las condiciones cambiantes del mercado con éxito”*





## Competencias específicas

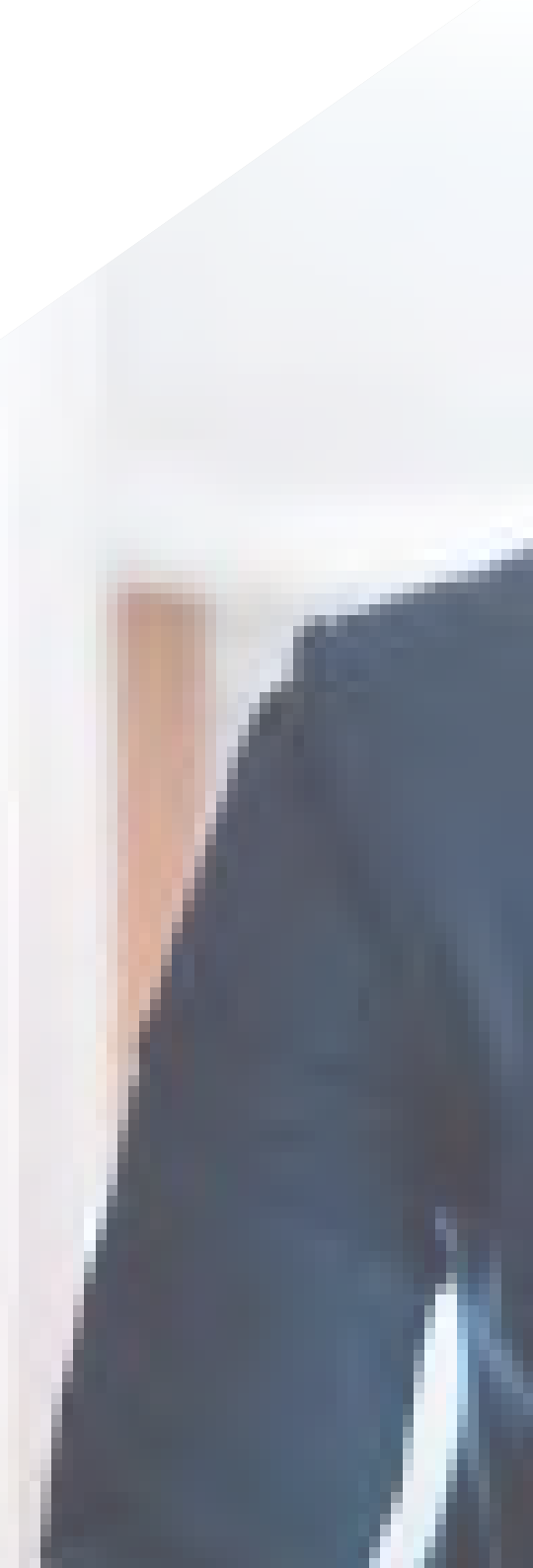
---

- ♦ Realizar adecuadamente un análisis DAFO
- ♦ Utilizar diferentes estrategias de marketing
- ♦ Definir los objetivos estratégicos en la organización de eventos de una organización en función de sus necesidades internas, las demandas externas, la naturaleza de la institución y su situación diseñando estrategias en la planificación de eventos
- ♦ Utilizar la orientación al marketing o al consumidor en la toma de decisiones de la empresa turística
- ♦ Organizar y saber utilizar la información procedente de diferentes contextos para valorar los efectos del entorno jurídico en la gestión turística
- ♦ Analizar y estudiar los procedimientos necesarios para la creación de paquetes turísticos en las empresas turísticas de la oferta complementaria y su comercialización como estrategia en la desestacionalización turística
- ♦ Explorar los diversos subsectores turísticos y su funcionamiento en los destinos turísticos en el ámbito mundial
- ♦ Analizar los modelos de innovación y la normalización entorno a los procesos creativos de la innovación
- ♦ Manejar los pasos para la elaboración de un manual interno de organización de eventos y protocolo, y su aplicación a la realidad de las organizaciones
- ♦ Analizar las normas turísticas internacionales

# 05

## Estructura y contenido

Los materiales didácticos que conforman este Máster Semipresencial MBA en Dirección de Hoteles han sido diseñados por expertos en este ámbito, por lo que gozan de plena aplicabilidad a las exigencias del mercado laboral actual. De este modo, el alumnado podrá ampliar su conocimiento en materias como la Dirección comercial y Marketing, Gestión de Calidad en Turismo o Contabilidad. Asimismo, los egresados desarrollarán competencias avanzadas de liderazgo, logística y resolución de conflictos. Cabe destacar que el programa contará con recursos multimedia en diferentes formatos, que permitirá afianzar los conceptos claves del temario de una forma amena y dinámica. Entre estos instrumentos destacan los resúmenes interactivos, casos de estudio, vídeos explicativos o lecturas especializadas.





“

*Un equipo de profesionales con amplia experiencia en Dirección de Hoteles te aportará un aprendizaje práctico, que te permitirá elevar tus horizontes profesionales significativamente”*

## Módulo 1. Estructura de mercados turísticos

- 1.1. Introducción al turismo
  - 1.1.1. Concepto de Turismo, origen y evolución
  - 1.1.2. Definiciones de Turismo
  - 1.1.3. Tipos de turismo
  - 1.1.4. Ciclo de vida del producto turístico
  - 1.1.5. Gestión Hotelera y Turismo
- 1.2. El turismo en el tiempo
  - 1.2.1. Historia del turismo hasta el S.XX
  - 1.2.2. El turismo contemporáneo (S.XX y S.XXI)
  - 1.2.3. Evolución del turismo en España
- 1.3. Planificación turística
  - 1.3.1. El proceso de la planificación del espacio turístico
  - 1.3.2. Instrumentos de planificación turística: el Plan de Desarrollo Turístico (PDT)
  - 1.3.3. La sostenibilidad como criterio de la planificación turística
- 1.4. Economía del turismo
  - 1.4.1. El proceso productivo turístico
  - 1.4.2. La importancia de los efectos económicos del turismo
  - 1.4.3. Balanza de pagos turística
- 1.5. Flujos turísticos
  - 1.5.1. Flujos turísticos internacionales
  - 1.5.2. Turismo en España
  - 1.5.3. Destinos turísticos y mercados emisores
- 1.6. Demanda Turística
  - 1.6.1. El cálculo de la demanda turística
  - 1.6.2. Receptor Turismo
  - 1.6.3. Turismo Emisor
  - 1.6.4. Factores condicionantes de la demanda turística
  - 1.6.5. Estacionalidad de la Demanda
  - 1.6.6. Tendencias en la Demanda turística

- 1.7. La Oferta turística
  - 1.7.1. Análisis de la Oferta turística
  - 1.7.2. Oferta de recursos turísticos: naturales y culturales
  - 1.7.3. La oferta turística en relación con las innovaciones tecnológicas: nuevos modelos de negocio
  - 1.7.4. MBA en Dirección de Hoteles aplicado a la Oferta Turística
- 1.8. La empresa turística
  - 1.8.1. Concepto de empresa turística
  - 1.8.2. Clases de empresas turísticas
  - 1.8.3. El entorno de la empresa turística
- 1.9. Introducción a los principales subsectores turísticos
  - 1.9.1. Sector Hotelero
  - 1.9.2. Sector de la Restauración
  - 1.9.3. Agencias de Viajes y Tour Operadores
  - 1.9.4. Transporte Aéreo
  - 1.9.5. Servicios complementarios
- 1.10. Estructura del mercado turístico
  - 1.10.1. Estructura del Mercado Turístico Mundial: la Globalización
  - 1.10.2. Estructura del mercado turístico internacional
  - 1.10.3. Estructura del mercado turístico nacional
  - 1.10.4. Estructura del mercado turístico regional

## Módulo 2. Canales de distribución turística

- 2.1. Distribución turística
  - 2.1.1. Especificidad del sector turístico
  - 2.1.2. El *Prosumer*
  - 2.1.3. Factores en la distribución turística actual: las fuerzas de la competencia
- 2.2. Introducción a la distribución turística
  - 2.2.1. El marketing turístico: los intermediarios comerciales
  - 2.2.2. El sistema de distribución del sector turístico
  - 2.2.3. Funciones de los intermediarios en el sistema de distribución turística

- 2.3. Los canales de distribución en el sector turístico
  - 2.3.1. Naturaleza de los canales de distribución
  - 2.3.2. Funciones de los canales de distribución
  - 2.3.3. Criterios de selección de canales de distribución
  - 2.3.4. Tipología de intermediarios en el sector turístico
- 2.4. Los intermediarios comerciales
  - 2.4.1. Las agencias de viajes en la distribución turística
  - 2.4.2. Tipología de agencias de viajes
  - 2.4.3. Cambios en el posicionamiento de las agencias de viajes
- 2.5. Los Tour Operadores en la distribución turística
  - 2.5.1. El papel de los tour-operadores en la distribución turística
  - 2.5.2. Tipología de los tour-operadores
  - 2.5.3. Situación actual
- 2.6. Los GDS y los CRS en la distribución turística
  - 2.6.1. El papel de los GDS y CRS en la distribución turística
  - 2.6.2. Los GDS como paradigma de la situación actual
- 2.7. Las centrales de reservas en la distribución turística
  - 2.7.1. El papel de las centrales de reservas en la distribución turística
  - 2.7.2. Tipología de centrales de reservas
  - 2.7.3. Situación actual
- 2.8. La intermediación turística en la actualidad
  - 2.8.1. El impacto del comercio electrónico en la estructura de la industria turística
  - 2.8.2. Repercusiones de las nuevas tecnologías en los proveedores turísticos
  - 2.8.3. Los intermediarios turísticos: retos y estrategias ante el comercio electrónico
  - 2.8.4. El consumidor turístico ante el comercio electrónico
- 2.9. La integración en la distribución turística
  - 2.9.1. Modalidades en la integración empresarial
  - 2.9.2. La integración vertical en el sector turístico
  - 2.9.3. La integración horizontal en el sector turístico

- 2.10. Estrategias en la intermediación de los servicios de *ocio-turismo*
  - 2.10.1. Las variables estratégicas: orientación al proveedor y al cliente
  - 2.10.2. Orientación al Proveedor
  - 2.10.3. Orientación al Cliente

### Módulo 3. Dirección hotelera y restauración

- 3.1. Los alojamientos ayer y hoy
  - 3.1.1. Historia Antigua
  - 3.1.2. Desde la Edad Media al S.XIX
  - 3.1.3. El sector hotelero en la actualidad
- 3.2. Alojamientos turísticos
  - 3.2.1. Concepto y clases de alojamientos turísticos
  - 3.2.2. Establecimientos extra hoteleros
  - 3.2.3. Establecimientos hoteleros
  - 3.2.4. Sistema de clasificación hotelera español
  - 3.2.5. Sistema de clasificación hotelera europeo
- 3.3. Estructura de las empresas hoteleras
  - 3.3.1. Organigrama de un hotel
  - 3.3.2. Tipología de hoteles
  - 3.3.3. Cadenas Hoteleras
  - 3.3.4. Operaciones básicas de la gestión hotelera
  - 3.3.5. Análisis departamental del hotel
- 3.4. Departamentos de recepción, pisos y mantenimiento
  - 3.4.1. Departamentos de recepción y conserjería
  - 3.4.2. Departamentos de pisos y lavandería
  - 3.4.3. Departamento de mantenimiento
- 3.5. Dirección comercial
  - 3.5.1. Departamento comercial
  - 3.5.2. Departamento de comunicación
  - 3.5.3. *Revenue Management*
  - 3.5.4. Tecnología aplicada a las empresas de alojamiento

- 3.6. Departamento de administración y contabilidad
  - 3.6.1. Presupuestos y control presupuestario
  - 3.6.2. Análisis de inversiones
  - 3.6.3. Ratios hoteleras
- 3.7. Departamento de Restauración dentro del alojamiento turístico
  - 3.7.1. Restaurante, cocina y economato
  - 3.7.2. Gastronomía y enología
  - 3.7.3. Aprovisionamiento y almacenaje
  - 3.7.4. Organización y servicio en cocina
  - 3.7.5. Organización y servicio en sala
- 3.8. Las empresas de restauración
  - 3.8.1. Concepto y modalidades de empresas de restauración
  - 3.8.2. Producto e instalaciones de las empresas de restauración
  - 3.8.3. Los costes en la restauración
  - 3.8.4. Los subsistemas reales o físicos y de financiación en las empresas de restauración
  - 3.8.5. Administración de las empresas
- 3.9. Servicios de Restauración
  - 3.9.1. Conceptos del servicio de restaurante
  - 3.9.2. Relación entre mercado, concepto y menú
  - 3.9.3. Conceptos comerciales del servicio de restaurante
  - 3.9.4. Restaurantes comerciales dentro de otros negocios
- 3.10. Planificación de ventas y reuniones en la restauración
  - 3.10.1. Marketing
  - 3.10.2. Venta a grupos
  - 3.10.3. Servicio a grupos: *Catering/banquetes*
  - 3.10.4. Ventas individuales
  - 3.10.5. Tendencias de restauración y gestión del personal

## Módulo 4. Gestión de la calidad e innovación en turismo

- 4.1. Gestión de la Calidad en el Servicio
  - 4.1.1. Calidad de los servicios
  - 4.1.2. Características y dimensiones de la calidad del servicio
  - 4.1.3. La calidad desde la perspectiva de los clientes. Niveles de calidad
- 4.2. Gestión de la Calidad Turística
  - 4.2.1. Conceptos básicos sobre Gestión de Calidad
  - 4.2.2. Los sistemas de gestión de la calidad
  - 4.2.3. La Calidad como herramienta de Gestión
  - 4.2.4. Sistemas de Gestión de la Calidad
  - 4.2.5. Sistemas de Gestión de Calidad Total
  - 4.2.6. Normalización de la calidad nacional e internacional
- 4.3. Introducción a la Calidad: conceptos y evolución
  - 4.3.1. La calidad del servicio en el sector turístico
  - 4.3.2. Conceptos de Calidad
  - 4.3.3. Evolución del concepto de calidad
  - 4.3.4. Dimensiones y principios del concepto de calidad
  - 4.3.5. El proceso de calidad en los clientes internos y externos
- 4.4. Principales teorías de la Calidad
  - 4.4.1. Las teorías de calidad aplicadas al sector turístico
  - 4.4.2. Gestión de la Calidad Total (Deming)
  - 4.4.3. Gestión de la Calidad Total (Juran)
  - 4.4.4. Gestión de la Calidad Total (Crosby)
  - 4.4.5. Gestión de la Calidad Total (Feigenbaum)
  - 4.4.6. Gestión de la Calidad Total (Ishikawa)
  - 4.4.7. Gestión de la Calidad Total (Taguchi)
  - 4.4.8. Gestión de la Calidad Total (TQM) aplicada al sector turístico



- 4.5. Costes de Calidad en las empresas turísticas
  - 4.5.1. Concepto y clasificación de costes asociados con la calidad
  - 4.5.2. Costes derivados de los fallos
  - 4.5.3. Inversión de las actividades preventivas
  - 4.5.4. Costes generados por el control y las evaluaciones
  - 4.5.5. Costes generados por el control y las evaluaciones
  - 4.5.6. La Importancia de la gestión de los costes derivados de la calidad en la empresa turística
- 4.6. Análisis, diagnóstico, planificación y control de la calidad en el turismo
  - 4.6.1. El proceso de un servicio turístico de calidad
  - 4.6.2. Diseño e implantación de un Sistema de Calidad en la empresa turística
  - 4.6.3. Fases del proceso de implantación de un Sistema de Calidad
- 4.7. Procesos de implantación de un sistema de calidad y medio ambiente
  - 4.7.1. Interpretación de la Norma
  - 4.7.2. Implantación de procesos y manuales de calidad
  - 4.7.3. Las herramientas de calidad
  - 4.7.4. Planes de mejora
  - 4.7.5. Auditoría interna y externa
- 4.8. Calidad Turística
  - 4.8.1. La calidad en la política turística estatal y regional
  - 4.8.2. Sistema de Calidad Turístico Español
  - 4.8.3. Instituto de Calidad Turístico Español: normalización y certificación
  - 4.8.4. Normas UNE e ISO en Calidad turística
  - 4.8.5. Normas de Calidad turística internacionales
- 4.9. Gestión de la calidad en los servicios turísticos
  - 4.9.1. Calidad del servicio turístico y percepción del cliente
  - 4.9.2. Técnicas para averiguar la satisfacción del cliente
  - 4.9.3. Gestión de Reputación online de sugerencias y reclamaciones
  - 4.9.4. SERVQUAL modelo aplicado a la empresa turística
  - 4.9.5. Modelo HOTELQUAL

- 4.10. La innovación en el sector turístico
  - 4.10.1. Gestión de la innovación
  - 4.10.2. Introducción a la innovación
  - 4.10.3. Tipos de innovación. Innovación en procesos de gestión
  - 4.10.4. Gestión de la innovación: estrategias
  - 4.10.5. Normalización en I+D+i

## Módulo 5. Dirección de operaciones turísticas

- 5.1. La empresa turística como sistema
  - 5.1.1. El universo interno y externo de la empresa
  - 5.1.2. Concepto de sistema y subsistemas
  - 5.1.3. La Producción
  - 5.1.4. Diversos enfoques del concepto de producción
  - 5.1.5. Función de producción
  - 5.1.6. Objetivos de la empresa versus producción
  - 5.1.7. La producción de empresas de servicios
  - 5.1.8. Industria y servicios: ¿por qué de la diferenciación?
  - 5.1.9. Cinco características de la producción en la empresa de servicios
  - 5.1.10. La producción en empresas turísticas
- 5.2. Operaciones y procesos de producción en el sector turístico
  - 5.2.1. Conceptos esenciales: operaciones, procesos, métodos, procedimientos, sistemas, modelo y previsión
  - 5.2.2. Dos variables esenciales para el turismo: espacio y tiempo
  - 5.2.3. Mapa de los cuatro factores de influencia: entorno, establecimiento, modelo de gestión y recursos humanos
- 5.3. Procesos productivos en las empresas de transporte
  - 5.3.1. El transporte y su posicionamiento en la actividad turística
  - 5.3.2. Modalidades de empresas de transporte: aviación comercial, ferroviario, por carretera y acuático
  - 5.3.3. Las operaciones del subsector del transporte. Análisis de las principales actividades: características y peculiaridades: aéreo, ferroviario, terrestre rodado y acuático

- 5.4. Dirección de operaciones en cruceros
  - 5.4.1. Introducción, contexto turístico. Evolución del turismo de cruceros
  - 5.4.2. Razones de la conversión en producto turístico
  - 5.4.3. Transporte acuático: características, puertos y clases de puertos
  - 5.4.4. Modalidades y servicios en los transportes marítimos, principales compañías marítimas
  - 5.4.5. Transporte marítimo regular. Transporte discrecional o turístico
  - 5.4.6. Características del producto de cruceros, términos náuticos y clases de barcos. Características de los buques de cruceros
  - 5.4.7. Términos náuticos
  - 5.4.8. Los cruceros: características, prestaciones, reservas y tarifas
  - 5.4.9. Principales navieras, clasificación. Clasificación de las navieras
  - 5.4.10. Tendencias del turismo de cruceros
- 5.5. Procedimientos operativos para buques de cruceros en puerto
  - 5.5.1. Vocabulario Específico
  - 5.5.2. Agentes de la Navegación
  - 5.5.3. El Servicio Portuario al Pasaje de Cruceros en Tránsito
  - 5.5.4. Procedimientos operativos para buques, operaciones de amarre y desamarre
  - 5.5.5. Procesos de diseño y composición de itinerario
  - 5.5.6. Canales de distribución
  - 5.5.7. Convenios marítimos internacionales, normativas
- 5.6. Dirección de operaciones en aeropuertos y líneas aéreas
  - 5.6.1. Introducción a las actividades aéreas
  - 5.6.2. Líneas aéreas tradicionales y *low cost*
  - 5.6.3. Operaciones Aéreas. Carga y descarga. Manifiestos de pasajeros
  - 5.6.4. Aeropuertos. Clasificación
  - 5.6.5. Ayudas a la navegación: VOR, ILS (*Instrumented Landing System*), GWPS
  - 5.6.6. Características, términos aeronáuticos y tipos de aeronaves
  - 5.6.7. ICAO. International Civil Aviation Organization
  - 5.6.8. Accidentes de aviación. Operaciones de investigación. Juntas de Investigación



- 5.7. Oferta turística complementaria
  - 5.7.1. Concepto y tipologías de la oferta turística complementaria
  - 5.7.2. Oferta deportiva: estaciones de esquí, puertos deportivos y campos de golf
  - 5.7.3. Parques naturales
  - 5.7.4. Parques temáticos
  - 5.7.5. Empresas especializadas en la oferta cultural y de congresos, convenciones y ferias (MICE)
- 5.8. Procesos productivos en empresas de ocio
  - 5.8.1. Empresas de turismo deportivo: estaciones de esquí, puertos deportivos, y estaciones náuticas, campos de golf
  - 5.8.2. Empresas de turismo de aventura
  - 5.8.3. Turismo en espacios naturales protegidos
  - 5.8.4. Parques temáticos
  - 5.8.5. Oferta cultural
- 5.9. Dirección de operaciones de resorts deportivos
  - 5.9.1. La industria del deporte como atractivo turístico
  - 5.9.2. Los resorts deportivos. Categorías
  - 5.9.3. Organización de un resort deportivo. Departamentos
  - 5.9.4. Gestión de un Campo de Golf: decisiones tácticas y operativas
  - 5.9.5. La importancia de la gestión del talento
  - 5.9.6. Las operaciones y los procesos del departamento de Golf
  - 5.9.7. Las operaciones y los procesos del departamento de Fútbol
  - 5.9.8. Las operaciones y los procesos del departamento de otros deportes
  - 5.9.9. Mantenimiento de superficies deportivas
  - 5.9.10. Gestión inteligente y sostenible del agua para superficies deportivas
- 5.10. Comercialización de resorts deportivos
  - 5.10.1. Marketing enfocado a equipos y clubes deportivos de primer nivel
  - 5.10.2. Ferias y eventos internacionales
  - 5.10.3. Redes sociales. Producción de contenido propio para eventos deportivos
  - 5.10.4. Innovación en resorts deportivos
  - 5.10.5. Operaciones en el departamento comercial de resorts deportivos
  - 5.10.6. Comercialización de campos de golf. Organización de torneos
  - 5.10.7. Comercialización de equipos de fútbol. Alojamiento, campos y alimentación
  - 5.10.8. Comercialización de otros deportes

## Módulo 6. Derecho y legislación turística

- 6.1. Introducción
  - 6.1.1. Introducción
  - 6.1.2. Concepto de turismo
  - 6.1.3. Concepto de derecho del turismo
  - 6.1.4. Legislación turística
- 6.2. El Derecho
  - 6.2.1. El sistema de fuentes
  - 6.2.2. Concepto de Derecho
  - 6.2.3. Sistema de fuentes. Jerarquía normativa
  - 6.2.4. La ley, concepto y clases
  - 6.2.5. La Constitución Española
- 6.3. Características
  - 6.3.1. La costumbre: concepto, requisitos y clases
  - 6.3.2. Los principios generales del Derecho
  - 6.3.3. La jurisprudencia y la analogía
  - 6.3.4. Eficacia de la ley, ignorancia de la ley y fraude a la ley
- 6.4. Instituciones fundamentales del Derecho Civil
  - 6.4.1. Derecho Civil: concepto y clases
  - 6.4.2. La persona física y jurídica
  - 6.4.3. La obligación
  - 6.4.4. Los contratos
- 6.5. La empresa, el empresario y el operador económico organizado. Las sociedades mercantiles
  - 6.5.1. Derecho Mercantil. Concepto
  - 6.5.2. Fuentes del Derecho Mercantil
  - 6.5.3. Empresa y empresario
  - 6.5.4. El empresario social
- 6.6. La legislación turística: distribución de competencias entre el Estado y las Comunidades Autónomas en materia turística
  - 6.6.1. La Administración turística. Funciones
  - 6.6.2. Reparto de competencias en materia de turismo

- 6.7. Los sujetos del turismo. Alojamientos turísticos I: establecimientos hoteleros
  - 6.7.1. Introducción: concepto y clasificación de los alojamientos turísticos
  - 6.7.2. Los establecimientos hoteleros
  - 6.7.3. Bases de clasificación de los establecimientos hoteleros
  - 6.7.4. Grupo primero-Hoteles
  - 6.7.5. Grupo segundo-Hoteles Apartamento
  - 6.7.6. Grupo tercero-Pensiones
  - 6.7.7. Grupo tercero-Pensiones
  - 6.7.8. La exigencia del director
- 6.8. Los sujetos del turismo. Alojamientos turísticos II: establecimientos extrahoteleros
  - 6.8.1. Apartamentos turísticos
  - 6.8.2. Campamentos de turismo
  - 6.8.3. Alojamientos rurales
- 6.9. La actividad administrativa de limitación en materia turística. La inspección turística
  - 6.9.1. El control administrativo del turismo
  - 6.9.2. Fundamento y naturaleza de la potestad de inspección turística
  - 6.9.3. El inspector de turismo
  - 6.9.4. Los planes e instrumentos de inspección
- 6.10. Los contratos turísticos en particular. Regulación y contenido
  - 6.10.1. Los contratos turísticos. Generalidades
  - 6.10.2. Contrato de viaje combinado
  - 6.10.3. Contrato de adquisición de derechos de aprovechamiento por turno de bienes inmuebles de uso turístico
  - 6.10.4. Contrato de servicios sueltos
  - 6.10.5. Contrato de reserva contingente
  - 6.10.6. Contrato de seguro turístico
  - 6.10.7. Contrato de hospedaje
  - 6.10.8. Contrato de gestión hotelera

## Módulo 7. Organización de congresos, eventos y protocolo

- 7.1. Consideraciones generales
  - 7.1.1. El papel que desempeña el responsable de organización de eventos
  - 7.1.2. Características de las reuniones de asociaciones y empresariales
  - 7.1.3. El proceso administrativo de reuniones
- 7.2. Proceso Administrativo del responsable de organización de evento
  - 7.2.1. Previsión
  - 7.2.2. Planificación
  - 7.2.3. Organización
  - 7.2.4. Dirección
  - 7.2.5. Controlar
- 7.3. Planificación de eventos
  - 7.3.1. Listas de comprobación
  - 7.3.2. Áreas y etapas del registro y control
  - 7.3.3. Tipos de eventos
  - 7.3.4. Principales áreas de responsabilidad
- 7.4. El protocolo español oficial
  - 7.4.1. Definiciones, reglas de oro y normas fundamentales
  - 7.4.2. Ordenación de las banderas
  - 7.4.3. Jerarquización de los ministerios y consejerías de una comunidad autónoma
  - 7.4.4. Ordenación de las CC.AA
- 7.5. La organización de un acto protocolario
  - 7.5.1. Fases en la organización de un acto
  - 7.5.2. Elaboración de cartelería e invitaciones
  - 7.5.3. El programa y sus elementos
- 7.6. La percepción actual de la organización de eventos, el protocolo y las relaciones institucionales
  - 7.6.1. El jefe de protocolo de una institución
  - 7.6.2. Funciones y criterios básicos en la actuación del Departamento de Producción de eventos y/o Protocolo

- 7.7. La organización de eventos en las empresas
  - 7.7.1. Motivos para la aparición del protocolo de empresa
  - 7.7.2. La ordenación mixta
  - 7.7.3. Normas heredadas de las tradiciones y de la legislación
- 7.8. El manual interno de organización de eventos en la empresa
  - 7.8.1. Criterios básicos del manual de protocolo de empresa
- 7.9. Organización de eventos en las universidades
  - 7.9.1. Orígenes del ceremonial universitario
  - 7.9.2. Elementos básicos de la simbología y ceremonial en las universidades
  - 7.9.3. Precedencias universitarias
- 7.10. Las comidas y banquetes
  - 7.10.1. Técnicas de organización
  - 7.10.2. Tipos de mesas y normas de comportamiento en las comidas
  - 7.10.3. Montajes y diagramas

## Módulo 8. Organización y gestión de empresas

- 8.1. La empresa y sus elementos
  - 8.1.1. El concepto de empresa
  - 8.1.2. Funciones y clasificaciones de objetivos empresariales
  - 8.1.3. El empresariado
  - 8.1.4. Tipos de empresa
- 8.2. La empresa como sistema
  - 8.2.1. Conceptos del sistema
  - 8.2.2. Los modelos
  - 8.2.3. Subsistema de la empresa
  - 8.2.4. Subsistema de valores
- 8.3. El entorno de la empresa
  - 8.3.1. Entorno y valor
  - 8.3.2. Entorno general
  - 8.3.3. Entorno específico
  - 8.3.4. Herramientas de análisis
- 8.4. La función directiva
  - 8.4.1. Conceptos básicos
  - 8.4.2. Que es dirigir
  - 8.4.3. La toma de decisiones
  - 8.4.4. El liderazgo
- 8.5. La planificación empresarial
  - 8.5.1. Plan empresarial
  - 8.5.2. Elementos de la planificación
  - 8.5.3. Etapas
  - 8.5.4. Herramientas de planificación
- 8.6. El control empresarial
  - 8.6.1. Conceptos, tipos y terminología
  - 8.6.2. Control de gestión
  - 8.6.3. Control de calidad
  - 8.6.4. Cuadro de mando integral
- 8.7. La organización empresarial
  - 8.7.1. Conceptos básicos
  - 8.7.2. Estructura organizativa
  - 8.7.3. Dimensiones culturales
  - 8.7.4. Modelos estructurales
- 8.8. Dirección de Recursos Humanos
  - 8.8.1. Motivación
  - 8.8.2. Reclutamiento y selección
  - 8.8.3. Formación del personal
  - 8.8.4. Evaluación del rendimiento
- 8.9. Elementos del marketing y finanzas
  - 8.9.1. Concepto y etapas
  - 8.9.2. Marketing y mercados
  - 8.9.3. Marketing estratégico
  - 8.9.4. Relación y sinergias

## Módulo 9. Dirección comercial y marketing

- 9.1. Negociación comercial
  - 9.1.1. Inteligencia emocional en la negociación y venta
  - 9.1.2. Automotivación y empatía
  - 9.1.3. Desarrollo de capacidades de negociación
- 9.2. Fundamentos de la dirección comercial
  - 9.2.1. Análisis interno y externo. DAFO
  - 9.2.2. Análisis sectorial y competitivo
  - 9.2.3. Modelo CANVAS
- 9.3. Toma de decisiones en gestión comercial
  - 9.3.1. Estrategia comercial y estrategia competitiva
  - 9.3.2. Modelos de toma de decisiones
  - 9.3.3. Analíticas y herramientas para toma de decisión
- 9.4. Dirección y gestión de la red de ventas
  - 9.4.1. Planificación de la campaña de ventas
  - 9.4.2. Redes al servicio de la actividad comercial
  - 9.4.3. Políticas de selección y formación de vendedores
  - 9.4.4. Sales Management
- 9.5. Implementación de la función comercial
  - 9.5.1. Contrato comercial
  - 9.5.2. Control de la actividad comercial
  - 9.5.3. El código deontológico del agente comercial
- 9.6. Gestión de cuentas clave
  - 9.6.1. Identificación de Cuentas Clave
  - 9.6.2. Beneficios y Riesgos del Ejecutivo de cuentas Clave
  - 9.6.3. Ventas y Gestión de cuentas clave
  - 9.6.4. Fases de la acción estratégica del KAM
- 9.7. Previsión comercial
  - 9.7.1. Previsión empresarial y previsión de ventas
  - 9.7.2. Métodos de Previsión de ventas
  - 9.7.3. Aplicaciones prácticas de la previsión de ventas

- 9.8. Gestión financiera y presupuestaria
  - 9.8.1. Cuadro de mando integral en mercadotecnia
  - 9.8.2. Control del plan anual de mercadotecnia
  - 9.8.3. Impacto financiero de las decisiones estratégicas

## Módulo 10. Fundamentos de contabilidad

- 10.1. Generalidades
  - 10.1.1. Origen y evolución
  - 10.1.2. Definición
  - 10.1.3. Finalidad
  - 10.1.4. Características
  - 10.1.5. Importancia
  - 10.1.6. Aplicación
  - 10.1.7. Origen y evolución de los sistemas de registro
- 10.2. Recursos y Rendimientos Financieros
  - 10.2.1. Definición
  - 10.2.2. Finalidad
  - 10.2.3. Clasificación
  - 10.2.4. Bienes y derechos
  - 10.2.5. Obligaciones y Deudas
  - 10.2.6. Capital o patrimonio
  - 10.2.7. Ingresos costos y gastos
- 10.3. Transacciones comerciales
  - 10.3.1. Definición
  - 10.3.2. Finalidad
  - 10.3.3. Características
  - 10.3.4. Clasificación
  - 10.3.5. Importancia
  - 10.3.6. Operaciones comerciales
  - 10.3.7. Documentos y comprobantes
- 10.4. La cuenta contable y su naturaleza
  - 10.4.1. Definición de la cuenta
  - 10.4.2. Finalidad de la cuenta
  - 10.4.3. Características de la cuenta

- 10.4.4. Contenido de la cuenta
- 10.4.5. Naturaleza de las cuentas de activo
- 10.4.6. Naturaleza de las cuentas de pasivo y de capital contable
- 10.4.7. Naturaleza de las cuentas de resultados
- 10.5. Cuentas de balance
  - 10.5.1. Definición
  - 10.5.2. Finalidad
  - 10.5.3. Características
  - 10.5.4. Cuentas de Activo
  - 10.5.5. Cuentas de Pasivo
  - 10.5.6. Cuentas de Capital contable
  - 10.5.7. Movimientos y saldos de las cuentas contables
- 10.6. Cuentas de resultados
  - 10.6.1. Definición
  - 10.6.2. Finalidad
  - 10.6.3. Características
  - 10.6.4. Cuentas de ingresos
  - 10.6.5. Cuentas de costos
  - 10.6.6. Cuentas de gastos
  - 10.6.7. Movimientos y saldos de las cuentas contables
- 10.7. Registro contable
  - 10.7.1. Definición
  - 10.7.2. Finalidad
  - 10.7.3. Características
  - 10.7.4. Reglas del cargo y del abono y Teoría de la partida doble
  - 10.7.5. Catálogo de cuentas y guía contabilizadora
  - 10.7.6. Libros contables
  - 10.7.7. Balanza de comprobación
- 10.8. Normativa aplicable al procedimiento de los estados financieros
  - 10.8.1. Definición de las Normas de información financiera
  - 10.8.2. Finalidad de las Normas de información financiera
  - 10.8.3. Características de las Normas de información financiera
  - 10.8.4. Clasificación de las Normas de información financiera
  - 10.8.5. Normas de información financiera aplicables a la contabilidad
  - 10.8.6. Normas de información financiera aplicables al estado de situación financiera
  - 10.8.7. Normas de información financiera aplicables al estado de resultados
- 10.9. Estado de Resultados
  - 10.9.1. Definición
  - 10.9.2. Finalidad
  - 10.9.3. Características
  - 10.9.4. Utilidad Bruta
  - 10.9.5. Gastos de operación
  - 10.9.6. Utilidad o pérdida de operación
  - 10.9.7. Llenado del formato
- 10.10. Balance general o Estado de situación financiera
  - 10.10.1. Definición
  - 10.10.2. Finalidad
  - 10.10.3. Características
  - 10.10.4. Fórmulas para obtener el activo, pasivo y capital contable
  - 10.10.5. Presentación en forma de cuenta
  - 10.10.6. Presentación en forma de reporte
  - 10.10.7. Llenado del formato



*Gracias a este programa universitario, desarrollarás competencias avanzadas para garantizar que todas las operaciones del hotel se ejecuten con altos estándares de calidad y eficiencia”*

# 06 Prácticas

Una vez superada la fase teórica de esta titulación universitaria, el alumnado se adentrará en una estancia práctica, que le permitirá aplicar en un entorno de trabajo de prestigio los conceptos adquiridos a lo largo de este Máster Semipresencial. De esta forma, durante este período podrá desenvolverse ante situaciones reales en Dirección de Hoteles, obteniendo un aprendizaje inmersivo, de gran utilidad para su progreso profesional en este ámbito en constante expansión.







*Realizarás tus prácticas en una entidad de referencia perteneciente a la industria turística”*

Los egresados que realicen este Máster Semipresencial tendrán la oportunidad de llevar a cabo una enriquecedora Capacitación Práctica, de 3 semanas de duración, en una empresa de referencia y con amplio recorrido en el sector turístico. Así, de lunes a viernes, en jornadas de 8 horas consecutivas, el alumnado se desenvolverá en un escenario empresarial real, donde podrá desarrollar sus competencias en la Dirección de Hoteles.

A lo largo de esta estancia presencial, los egresados contarán con la tutorización de un profesional en este campo, que velará por el cumplimiento de todos los objetivos para los que se ha diseñado la capacitación práctica. En esta línea, su extenso conocimiento en esta materia posibilitará que los alumnos puedan progresar laboralmente de forma inmediata.

Sin lugar a dudas, los egresados están ante una excelente oportunidad para aprender trabajando en un campo en pleno auge, que requiere una actualización constante con la finalidad de brindar servicios de máxima calidad que aseguren una experiencia satisfactoria para los huéspedes.

La parte práctica se realizará con la participación activa del estudiante desempeñando las actividades y procedimientos de cada área de competencia (aprender a aprender y aprender a hacer), con el acompañamiento y guía de los profesores y demás compañeros de entrenamiento que faciliten el trabajo en equipo y la integración multidisciplinar como competencias transversales para la praxis de dirección hotelera (aprender a ser y aprender a relacionarse).



Los procedimientos descritos a continuación serán la base de la parte práctica de la capacitación, y su realización estará sujeta a la disponibilidad propia del centro y su volumen de trabajo, siendo las actividades propuestas las siguientes:

Módulo	Actividad Práctica
<b>Configuración de Mercados Turísticos</b>	Segmentar los diferentes Mercados Turísticos para identificar las necesidades y preferencias de los distintos tipos de turistas
	Crear productos turísticos que se alineen con las tendencias de mercado y las expectativas de los consumidores
	Utilizar herramientas digitales y redes sociales para mejorar el desarrollo de sinergias entre diferentes actores del mercado
	Implementar estrategias que promuevan el turismo responsable, instando al respeto la cultura y el medio ambiente de las comunidades locales
<b>Comercialización de productos y servicios turísticos</b>	Evaluar y seleccionar los canales de distribución más efectivos basados en el producto turístico, el mercado objetivo y las preferencias de los clientes
	Mantener relaciones productivas con intermediarios y agentes (como agencias de viaje, operadores turísticos o plataformas de reservas en línea)
	Aprovechar la tecnología para mejorar la eficiencia del proceso de pago, facilitando una experiencia de usuario fluida y accesible
	Explorar las últimas tendencias del mercado y las preferencias de las personas para adaptar los canales de distribución según sea necesario
<b>Gestión de operaciones de Hostelería y Restauración</b>	Contratar, capacitar y supervisar al personal; garantizando que cumplan con los estándares de servicio al cliente
	Supervisar diariamente el funcionamiento del hotel y restaurante, asegurando que todos los servicios funcionen de manera eficiente
	Realizar análisis financieros periódicos y ajustar las estrategias para mejorar la rentabilidad
	Verificar que tanto el establecimiento hotelero como su restaurante cuente con las licencias, permisos y certificaciones necesarias para operar legalmente
<b>Planificación de Eventos</b>	Elaborar un plan detallado que incluya cronogramas, selección de espacios, tecnología necesaria y logística en general
	Seleccionar y gestionar proveedores externos para servicios adicionales (como <i>catering</i> , equipos audiovisuales, seguridad o transporte)
	Organizar el proceso de registro de los asistentes (incluyendo la gestión de acreditaciones y material informativo)
	Aplicar protocolos formales de bienvenida, presentaciones y ceremonias

## Seguro de responsabilidad civil

La máxima preocupación de esta institución es garantizar la seguridad tanto de los profesionales en prácticas como de los demás agentes colaboradores necesarios en los procesos de capacitación práctica en la empresa. Dentro de las medidas dedicadas a lograrlo, se encuentra la respuesta ante cualquier incidente que pudiera ocurrir durante todo el proceso de enseñanza-aprendizaje.

Para ello, esta entidad educativa se compromete a contratar un seguro de responsabilidad civil que cubra cualquier eventualidad que pudiera surgir durante el desarrollo de la estancia en el centro de prácticas.

Esta póliza de responsabilidad civil de los profesionales en prácticas tendrá coberturas amplias y quedará suscrita de forma previa al inicio del periodo de la capacitación práctica. De esta forma el profesional no tendrá que preocuparse en caso de tener que afrontar una situación inesperada y estará cubierto hasta que termine el programa práctico en el centro.



## Condiciones generales de la capacitación práctica

Las condiciones generales del acuerdo de prácticas para el programa serán las siguientes:

**1. TUTORÍA:** durante el Máster Semipresencial el alumno tendrá asignados dos tutores que le acompañarán durante todo el proceso, resolviendo las dudas y cuestiones que pudieran surgir. Por un lado, habrá un tutor profesional perteneciente al centro de prácticas que tendrá como fin orientar y apoyar al alumno en todo momento. Por otro lado, también tendrá asignado un tutor académico cuya misión será la de coordinar y ayudar al alumno durante todo el proceso resolviendo dudas y facilitando todo aquello que pudiera necesitar. De este modo, el profesional estará acompañado en todo momento y podrá consultar las dudas que le surjan, tanto de índole práctica como académica.

**2. DURACIÓN:** el programa de prácticas tendrá una duración de tres semanas continuadas de formación práctica, distribuidas en jornadas de 8 horas y cinco días a la semana. Los días de asistencia y el horario serán responsabilidad del centro, informando al profesional debidamente y de forma previa, con suficiente tiempo de antelación para favorecer su organización.

**3. INASISTENCIA:** en caso de no presentarse el día del inicio del Máster Semipresencial, el alumno perderá el derecho a la misma sin posibilidad de reembolso o cambio de fechas. La ausencia durante más de dos días a las prácticas sin causa justificada/ médica, supondrá la renuncia las prácticas y, por tanto, su finalización automática. Cualquier problema que aparezca durante el transcurso de la estancia se tendrá que informar debidamente y de forma urgente al tutor académico.

**4. CERTIFICACIÓN:** el alumno que supere el Máster Semipresencial recibirá un certificado que le acreditará la estancia en el centro en cuestión.

**5. RELACIÓN LABORAL:** el Máster Semipresencial no constituirá una relación laboral de ningún tipo.

**6. ESTUDIOS PREVIOS:** algunos centros podrán requerir certificado de estudios previos para la realización del Máster Semipresencial. En estos casos, será necesario presentarlo al departamento de prácticas de TECH para que se pueda confirmar la asignación del centro elegido.

**7. NO INCLUYE:** el Máster Semipresencial no incluirá ningún elemento no descrito en las presentes condiciones. Por tanto, no incluye alojamiento, transporte hasta la ciudad donde se realicen las prácticas, visados o cualquier otra prestación no descrita.

No obstante, el alumno podrá consultar con su tutor académico cualquier duda o recomendación al respecto. Este le brindará toda la información que fuera necesaria para facilitarle los trámites.

07

# ¿Dónde puedo hacer las Prácticas?

En línea con su compromiso de ofrecer programas académicos de alta calidad, TECH elige cuidadosamente las instituciones donde los egresados pueden llevar a cabo esta Capacitación Práctica. Gracias a este meticuloso proceso, ha elegido empresas de renombre internacional, ofreciendo al alumnado la oportunidad de realizar su práctica presencial en un entorno confortable donde mejoren sustancialmente sus habilidades. Así, tendrán la oportunidad de integrarse en equipos de trabajo multidisciplinares compuestos por verdaderos profesionales del sector hotelero.





“

*Llevarás a cabo tu estancia práctica en una institución de renombre, junto a profesionales especializados en Dirección de Hoteles”*



El alumno podrá cursar la parte práctica de este Máster Semipresencial en los siguientes centros:



Escuela de Negocios

### Eurostars Atlántico

País	Ciudad
España	La Coruña

Dirección: Av. Jardines de Méndez Núñez, s/n, 15006 A Coruña

Es la primera cadena hotelera española por número de hoteles, y la octava a nivel europeo, con 250 hoteles en 18 países diferentes

**Capacitaciones prácticas relacionadas:**  
 -MBA en Dirección de Compañías Turísticas  
 MBA en Dirección de Hoteles



Escuela de Negocios

### Eurostars Hotel de la Reconquista

País	Ciudad
España	Asturias

Dirección: C. Gil de Jaz, 16, 33004 Oviedo, Asturias

Es la primera cadena hotelera española por número de hoteles, y la octava a nivel europeo, con 250 hoteles en 18 países

**Capacitaciones prácticas relacionadas:**  
 -MBA en Dirección de Compañías Turísticas  
 -MBA en Dirección de Hoteles



Escuela de Negocios

### Exe Cuenca

País	Ciudad
España	Cuenca

Dirección: Avenida Juan Carlos I, s/n, 16004 Cuenca

Es la primera cadena hotelera española por número de hoteles, y la octava a nivel europeo, con 250 hoteles en 18 países diferentes

**Capacitaciones prácticas relacionadas:**  
 -MBA en Dirección de Compañías Turísticas  
 -MBA en Dirección de Hoteles



Escuela de Negocios

### Eurostars Blue Coruña

País	Ciudad
España	La Coruña

Dirección: Rúa Juana de Vega, 7, A, 15004 A Coruña

Es la primera cadena hotelera española por número de hoteles, y la octava a nivel europeo, con 250 hoteles en 18 países diferentes

**Capacitaciones prácticas relacionadas:**  
 -MBA en Dirección de Compañías Turísticas  
 -MBA en Dirección de Hoteles



Escuela de Negocios

### Eurostars Palacio Buenavista

País	Ciudad
España	Toledo

Dirección: Concilios de Toledo 1 Toledo, 45005

Es la primera cadena hotelera española por número de hoteles, y la octava a nivel europeo, con 250 hoteles en 18 países diferentes

**Capacitaciones prácticas relacionadas:**  
 -MBA en Dirección de Compañías Turísticas  
 -MBA en Dirección de Hoteles



Escuela de Negocios

### Eurostars Ciudad de La Coruña

País	Ciudad
España	La Coruña

Dirección: Rúa Juan Sebastián Elcano, 13, 15002 A Coruña

Es la primera cadena hotelera española por número de hoteles, y la octava a nivel europeo, con 250 hoteles en 18 países diferentes

**Capacitaciones prácticas relacionadas:**  
 -MBA en Dirección de Compañías Turísticas  
 -MBA en Dirección de Hoteles



Escuela de Negocios

### Eurostars Las Salinas

País	Ciudad
España	Las Palmas

Dirección: Paseo Marítimo, s/n, 35610 Castillo Caleta de Fuste, Las Palmas

Es la primera cadena hotelera española por número de hoteles, y la octava a nivel europeo, con 250 hoteles en 18 países

**Capacitaciones prácticas relacionadas:**  
 -MBA en Dirección de Compañías Turísticas  
 -MBA en Dirección de Hoteles



Escuela de Negocios

### Exe Coruña

País	Ciudad
España	La Coruña

Dirección: Rúa Ramón y Cajal, 53, 15006 A Coruña

Es la primera cadena hotelera española por número de hoteles, y la octava a nivel europeo, con 250 hoteles en 18 países diferentes

**Capacitaciones prácticas relacionadas:**  
 -MBA en Dirección de Compañías Turísticas  
 -MBA en Dirección de Hoteles





Escuela de Negocios

### Áurea Catedral

País	Ciudad
España	Granada

Dirección: Calle Cárcel Baja, 11, 13, Centro, 18010 Granada

Es la primera cadena hotelera española por número de hoteles, y la octava a nivel europeo, con 250 hoteles en 18 países

#### Capacitaciones prácticas relacionadas:

- MBA en Dirección de Compañías Turísticas
- MBA en Dirección de Hoteles



Escuela de Negocios

### Áurea Washington Irving

País	Ciudad
España	Granada

Dirección: P.º del Generalife, 10, Centro, 18009 Granada

Es la primera cadena hotelera española por número de hoteles, y la octava a nivel europeo, con 250 hoteles en 18 países

#### Capacitaciones prácticas relacionadas:

- MBA en Dirección de Compañías Turísticas
- MBA en Dirección de Hoteles



Escuela de Negocios

### Eurostars Centrum Alicante

País	Ciudad
España	Alicante

Dirección: C/ Pintor Lorenzo Casanova, 33, 03003 Alacant, Alicante

Es la primera cadena hotelera española por número de hoteles, y la octava a nivel europeo, con 250 hoteles en 18 países diferentes

#### Capacitaciones prácticas relacionadas:

- MBA en Dirección de Compañías Turísticas
- MBA en Dirección de Hoteles



Escuela de Negocios

### Crisol Guadalupe

País	Ciudad
España	Granada

Dirección: P.º de la Sabica, 30, Centro, 18009 Granada

Es la primera cadena hotelera española por número de hoteles, y la octava a nivel europeo, con 250 hoteles en 18 países

#### Capacitaciones prácticas relacionadas:

- MBA en Dirección de Compañías Turísticas
- MBA en Dirección de Hoteles



Escuela de Negocios

### Eurostars Gran Vía

País	Ciudad
España	Granada

Dirección: C. Gran Vía de Colón, 20, Centro, 18010 Granada

Es la primera cadena hotelera española por número de hoteles, y la octava a nivel europeo, con 250 hoteles en 18 países

#### Capacitaciones prácticas relacionadas:

- MBA en Dirección de Compañías Turísticas
- MBA en Dirección de Hoteles



Escuela de Negocios

### Eurostars Lucentum

País	Ciudad
España	Alicante

Dirección: Av. Alfonso El Sabio, 11, 03002 Alicante

Es la primera cadena hotelera española por número de hoteles, y la octava a nivel europeo, con 250 hoteles en 18 países diferentes

#### Capacitaciones prácticas relacionadas:

- MBA en Dirección de Compañías Turísticas
- MBA en Dirección de Hoteles



Escuela de Negocios

### Eurostars Palacio de Cristal

País	Ciudad
España	Asturias

Dirección: C. Policarpo Herrero, s/n, 33006 Oviedo, Asturias

Es la primera cadena hotelera española por número de hoteles, y la octava a nivel europeo, con 250 hoteles en 18 países

#### Capacitaciones prácticas relacionadas:

- MBA en Dirección de Compañías Turísticas
- MBA en Dirección de Hoteles



Escuela de Negocios

### Eurostars Puerta Real

País	Ciudad
España	Granada

Dirección: C. Acera del Darro, 24, 0, Centro, 18005 Granada

Es la primera cadena hotelera española por número de hoteles, y la octava a nivel europeo, con 250 hoteles en 18 países

#### Capacitaciones prácticas relacionadas:

- MBA en Dirección de Compañías Turísticas
- MBA en Dirección de Hoteles



Escuela de Negocios

### Eurostars Mediterranea Plaza

País	Ciudad
España	Alicante

Dirección: Plaça de l'Ajuntament, 6, 03002 Alacant, Alicante

Es la primera cadena hotelera española por número de hoteles, y la octava a nivel europeo, con 250 hoteles en 18 países diferentes

**Capacitaciones prácticas relacionadas:**

- MBA en Dirección de Compañías Turísticas
- MBA en Dirección de Hoteles



Escuela de Negocios

### Eurostars Toledo

País	Ciudad
España	Toledo

Dirección: Pseo.San Eugenio,sn Toledo 45003

Es la primera cadena hotelera española por número de hoteles, y la octava a nivel europeo, con 250 hoteles en 18 países diferentes

**Capacitaciones prácticas relacionadas:**

- MBA en Dirección de Compañías Turísticas
- MBA en Dirección de Hoteles



Escuela de Negocios

### Eurostars Pórtico Alicante

País	Ciudad
España	Alicante

Dirección: C. Rafael Altamira, 19, 03002 Alicante

Es la primera cadena hotelera española por número de hoteles, y la octava a nivel europeo, con 250 hoteles en 18 países diferentes

**Capacitaciones prácticas relacionadas:**

- MBA en Dirección de Compañías Turísticas
- MBA en Dirección de Hoteles



Escuela de Negocios

### Tandem Portal de Elche

País	Ciudad
España	Alicante

Dirección: Pl. Portal de Elche, 5, 03001 Alicante

Es la primera cadena hotelera española por número de hoteles, y la octava a nivel europeo, con 250 hoteles en 18 países diferentes

**Capacitaciones prácticas relacionadas:**

- MBA en Dirección de Compañías Turísticas
- MBA en Dirección de Hoteles



Escuela de Negocios

### Exe Triunfo Granada

País	Ciudad
España	Granada

Dirección: Pl. del Triunfo, 19, Centro, 18010 Granada

Es la primera cadena hotelera española por número de hoteles, y la octava a nivel europeo, con 250 hoteles en 18 países

**Capacitaciones prácticas relacionadas:**

- MBA en Dirección de Compañías Turísticas
- MBA en Dirección de Hoteles



Escuela de Negocios

### Tandem Pórtico Alicante Suites

País	Ciudad
España	Alicante

Dirección: C. de San Nicolás, 1, 03002 Alicante

Es la primera cadena hotelera española por número de hoteles, y la octava a nivel europeo, con 250 hoteles en 18 países diferentes

**Capacitaciones prácticas relacionadas:**

- MBA en Dirección de Compañías Turísticas
- MBA en Dirección de Hoteles



Escuela de Negocios

### Exe Layos Golf

País	Ciudad
España	Toledo

Dirección: Ctra. Toledo-Piedrabuena km.12 Layos - Toledo, 45123

Es la primera cadena hotelera española por número de hoteles, y la octava a nivel europeo, con 250 hoteles en 18 países diferentes

**Capacitaciones prácticas relacionadas:**

- MBA en Dirección de Compañías Turísticas
- MBA en Dirección de Hoteles



Escuela de Negocios

### Exe Tartessos

País	Ciudad
España	Huelva

Dirección: Av. Martín Alonso Pinzón, 13, 21003 Huelva

Es la primera cadena hotelera española por número de hoteles, y la octava a nivel europeo, con 250 hoteles en 18 países

**Capacitaciones prácticas relacionadas:**

- MBA en Dirección de Compañías Turísticas
- MBA en Dirección de Hoteles



Escuela de Negocios

### Exe Reina Isabel

País	Ciudad
España	Ávila

Dirección: P.º de la Estación,  
17, 05001 Ávila

Es la primera cadena hotelera española por número de hoteles, y la octava a nivel europeo, con 250 hoteles en 18 países diferentes

**Capacitaciones prácticas relacionadas:**  
-MBA en Dirección de Compañías Turísticas  
-MBA en Dirección de Hoteles



Escuela de Negocios

### Exe Hotel El Magistral

País	Ciudad
España	Asturias

Dirección: C. Jovellanos, 3,  
33003 Oviedo, Asturias

Es la primera cadena hotelera española por número de hoteles, y la octava a nivel europeo, con 250 hoteles en 18 países

**Capacitaciones prácticas relacionadas:**  
-MBA en Dirección de Compañías Turísticas  
-MBA en Dirección de Hoteles



Escuela de Negocios

### Eurostars Acteón

País	Ciudad
España	Valencia

Dirección: Carrer de Vicente Beltrán Grimal,  
2 Valencia- 46023

Es la primera cadena hotelera española por número de hoteles, y la octava a nivel europeo, con 250 hoteles en 18 países diferentes

**Capacitaciones prácticas relacionadas:**  
-MBA en Dirección de Compañías Turísticas  
-MBA en Dirección de Hoteles



Escuela de Negocios

### Eurostars Reina Felicia

País	Ciudad
España	Huesca

Dirección: P.º Cam. de Santiago, 16, 20,  
22700 Jaca, Huesca

Es la primera cadena hotelera española por número de hoteles, y la octava a nivel europeo, con 250 hoteles en 18 países

**Capacitaciones prácticas relacionadas:**  
-MBA en Dirección de Compañías Turísticas  
-MBA en Dirección de Hoteles



Escuela de Negocios

### Hotel Río Badajoz

País	Ciudad
España	Badajoz

Dirección: Av. Adolfo Díaz Ambrona,  
13, 06006 Badajoz

Es la primera cadena hotelera española por número de hoteles, y la octava a nivel europeo, con 250 hoteles en 18 países diferentes

**Capacitaciones prácticas relacionadas:**  
-MBA en Dirección de Compañías Turísticas  
-MBA en Dirección de Hoteles



Escuela de Negocios

### Eurostars Gran Valencia

País	Ciudad
España	Valencia

Dirección: VALLE DE AYORA Nº3 Valencia, 46015

Es la primera cadena hotelera española por número de hoteles, y la octava a nivel europeo, con 250 hoteles en 18 países diferentes

**Capacitaciones prácticas relacionadas:**  
-MBA en Dirección de Compañías Turísticas  
-MBA en Dirección de Hoteles



Escuela de Negocios

### Exe Las Margas Golf

País	Ciudad
España	Huesca

Dirección: C. Mirador del Valle, s/n,  
22613 Latas, Huesca

Es la primera cadena hotelera española por número de hoteles, y la octava a nivel europeo, con 250 hoteles en 18 países

**Capacitaciones prácticas relacionadas:**  
-MBA en Dirección de Compañías Turísticas  
-MBA en Dirección de Hoteles



Escuela de Negocios

### Exe Oviedo Centro

País	Ciudad
España	Asturias

Dirección: C. de Pepe Cosmen, 1,  
33001 Oviedo, Asturias

Es la primera cadena hotelera española por número de hoteles, y la octava a nivel europeo, con 250 hoteles en 18 países

**Capacitaciones prácticas relacionadas:**  
-MBA en Dirección de Compañías Turísticas  
-MBA en Dirección de Hoteles



Escuela de Negocios

### Eurostars Rey Don Jaime

País	Ciudad
España	Valencia

Dirección: Avda Baleares, 2 Valencia, 46023

Es la primera cadena hotelera española por número de hoteles, y la octava a nivel europeo, con 250 hoteles en 18 países diferentes

**Capacitaciones prácticas relacionadas:**

- MBA en Dirección de Compañías Turísticas
- MBA en Dirección de Hoteles



Escuela de Negocios

### Crisol Almirante Bonifaz

País	Ciudad
España	Burgos

Dirección: C. Vitoria, 22, 09004 Burgos

Es la primera cadena hotelera española por número de hoteles, y la octava a nivel europeo, con 250 hoteles en 18 países diferentes

**Capacitaciones prácticas relacionadas:**

- MBA en Dirección de Compañías Turísticas
- MBA en Dirección de Hoteles



Escuela de Negocios

### Eurostars Ibiza

País	Ciudad
España	Baleares

Dirección: Carrer de Ramon Muntaner, 25, 33, 07800 Ibiza, Balearic Islands

Es la primera cadena hotelera española por número de hoteles, y la octava a nivel europeo, con 250 hoteles en 18 países

**Capacitaciones prácticas relacionadas:**

- MBA en Dirección de Compañías Turísticas
- MBA en Dirección de Hoteles



Escuela de Negocios

### Exe Puerto de Sagunto

País	Ciudad
España	Valencia

Dirección: Av. Ojos Negros, 55 Sagunto - Valencia, 46520

Es la primera cadena hotelera española por número de hoteles, y la octava a nivel europeo, con 250 hoteles en 18 países diferentes

**Capacitaciones prácticas relacionadas:**

- MBA en Dirección de Compañías Turísticas
- MBA en Dirección de Hoteles



Escuela de Negocios

### Crisol Mesón del Cid

País	Ciudad
España	Burgos

Dirección: Calle de Fernán González, 64, 09003 Burgos

Es la primera cadena hotelera española por número de hoteles, y la octava a nivel europeo, con 250 hoteles en 18 países diferentes

**Capacitaciones prácticas relacionadas:**

- MBA en Dirección de Compañías Turísticas
- MBA en Dirección de Hoteles



Escuela de Negocios

### Crisol Puerta de Burgos

País	Ciudad
España	Burgos

Dirección: Calle Vitoria, 69, 09006 Burgos

Es la primera cadena hotelera española por número de hoteles, y la octava a nivel europeo, con 250 hoteles en 18 países diferentes

**Capacitaciones prácticas relacionadas:**

- MBA en Dirección de Compañías Turísticas
- MBA en Dirección de Hoteles



Escuela de Negocios

### Exe Ágora Cáceres

País	Ciudad
España	Cáceres

Dirección: Calle Parras, 25, Centro, 10004 Cáceres

Es la primera cadena hotelera española por número de hoteles, y la octava a nivel europeo, con 250 hoteles en 18 países diferentes

**Capacitaciones prácticas relacionadas:**

- MBA en Dirección de Compañías Turísticas
- MBA en Dirección de Hoteles



Escuela de Negocios

### Eurostars Diana Palace

País	Ciudad
España	Palencia

Dirección: Av. Santander, 12, 34003 Palencia

Es la primera cadena hotelera española por número de hoteles, y la octava a nivel europeo, con 250 hoteles en 18 países

**Capacitaciones prácticas relacionadas:**

- MBA en Dirección de Compañías Turísticas
- MBA en Dirección de Hoteles



Escuela de Negocios

### Exe Alfonso VIII

País	Ciudad
España	Cáceres

Dirección: Calle Alfonso VIII, 32, 10600 Plasencia, Cáceres

Es la primera cadena hotelera española por número de hoteles, y la octava a nivel europeo, con 250 hoteles en 18 países diferentes

**Capacitaciones prácticas relacionadas:**

- MBA en Dirección de Compañías Turísticas
- MBA en Dirección de Hoteles



Escuela de Negocios

### Eurostars Mar de Vigo

País	Ciudad
España	Pontevedra

Dirección: Avd. Beiramar, 57-59 Vigo, 36202

Es la primera cadena hotelera española por número de hoteles, y la octava a nivel europeo, con 250 hoteles en 18 países diferentes

**Capacitaciones prácticas relacionadas:**

- MBA en Dirección de Compañías Turísticas
- MBA en Dirección de Hoteles



Escuela de Negocios

### Exe Zizur Pamplona

País	Ciudad
España	Navarra

Dirección: C. Etxesakan, 3, 31180 Zizur Mayor, Navarra

Es la primera cadena hotelera española por número de hoteles, y la octava a nivel europeo, con 250 hoteles en 18 países

**Capacitaciones prácticas relacionadas:**

- MBA en Dirección de Compañías Turísticas
- MBA en Dirección de Hoteles



Escuela de Negocios

### Eurostars Los Agustinos

País	Ciudad
España	La Rioja

Dirección: C. San Agustín, 2, 26200 Haro, La Rioja

Es la primera cadena hotelera española por número de hoteles, y la octava a nivel europeo, con 250 hoteles en 18 países

**Capacitaciones prácticas relacionadas:**

- MBA en Dirección de Compañías Turísticas
- MBA en Dirección de Hoteles



Escuela de Negocios

### Eurostars Palacio Santa Marta

País	Ciudad
España	Cáceres

Dirección: Calle Ballesteros, 6, 10200 Trujillo, Cáceres

Es la primera cadena hotelera española por número de hoteles, y la octava a nivel europeo, con 250 hoteles en 18 países diferentes

**Capacitaciones prácticas relacionadas:**

- MBA en Dirección de Compañías Turísticas
- MBA en Dirección de Hoteles



Escuela de Negocios

### Áurea Casa Palacio Sagasta

País	Ciudad
España	Cádiz

Dirección: Calle Sagasta, 1, 11004 Cádiz

Es la primera cadena hotelera española por número de hoteles, y la octava a nivel europeo, con 250 hoteles en 18 países diferentes

**Capacitaciones prácticas relacionadas:**

- MBA en Dirección de Compañías Turísticas
- MBA en Dirección de Hoteles



Escuela de Negocios

### Pousada de Meaño

País	Ciudad
España	Pontevedra

Dirección: Outeiro, 36638 Covas, Pontevedra

Es la primera cadena hotelera española por número de hoteles, y la octava a nivel europeo, con 250 hoteles en 18 países

**Capacitaciones prácticas relacionadas:**

- MBA en Dirección de Compañías Turísticas
- MBA en Dirección de Hoteles



Escuela de Negocios

### Exe Vigo

País	Ciudad
España	Pontevedra

Dirección: Calle Urzaiz, 76 Vigo, 36204

Es la primera cadena hotelera española por número de hoteles, y la octava a nivel europeo, con 250 hoteles en 18 países diferentes

**Capacitaciones prácticas relacionadas:**

- MBA en Dirección de Compañías Turísticas
- MBA en Dirección de Hoteles



Escuela de Negocios

### Crisol Alisios Canteras

País	Ciudad
España	Las Palmas

Dirección: C. Colombia, 12, 35010 Las Palmas de Gran Canaria, Las Palmas

Es la primera cadena hotelera española por número de hoteles, y la octava a nivel europeo, con 250 hoteles en 18 países

**Capacitaciones prácticas relacionadas:**  
 -MBA en Dirección de Compañías Turísticas  
 -MBA en Dirección de Hoteles



Escuela de Negocios

### Tandem Ancha 34

País	Ciudad
España	Cádiz

Dirección: Calle Ancha, 34, 11001 Cádiz

Es la primera cadena hotelera española por número de hoteles, y la octava a nivel europeo, con 250 hoteles en 18 países diferentes

**Capacitaciones prácticas relacionadas:**  
 -MBA en Dirección de Compañías Turísticas  
 -MBA en Dirección de Hoteles



Escuela de Negocios

### Tandem Palacio Veedor de Galeras Suites

País	Ciudad
España	Cádiz

Dirección: Calle Veedor, 3, 11003 Cádiz

Es la primera cadena hotelera española por número de hoteles, y la octava a nivel europeo, con 250 hoteles en 18 países diferentes

**Capacitaciones prácticas relacionadas:**  
 -MBA en Dirección de Compañías Turísticas  
 -MBA en Dirección de Hoteles



Escuela de Negocios

### Crisol Faycán

País	Ciudad
España	Las Palmas

Dirección: C. Nicolás Estévez, 61, 35007 Las Palmas de Gran Canaria, Las Palmas

Es la primera cadena hotelera española por número de hoteles, y la octava a nivel europeo, con 250 hoteles en 18 países

**Capacitaciones prácticas relacionadas:**  
 -MBA en Dirección de Compañías Turísticas  
 -MBA en Dirección de Hoteles



Escuela de Negocios

### Eurostars Rey Fernando

País	Ciudad
España	Zaragoza

Dirección: Bari, 27 Zaragoza, 50197

Es la primera cadena hotelera española por número de hoteles, y la octava a nivel europeo, con 250 hoteles en 18 países diferentes

**Capacitaciones prácticas relacionadas:**  
 -MBA en Dirección de Compañías Turísticas  
 -MBA en Dirección de Hoteles



Escuela de Negocios

### Tandem Pópulo

País	Ciudad
España	Cádiz

Dirección: Calle Ruiz de Bustamante, 1, 11005 Cádiz

Es la primera cadena hotelera española por número de hoteles, y la octava a nivel europeo, con 250 hoteles en 18 países diferentes

**Capacitaciones prácticas relacionadas:**  
 -MBA en Dirección de Compañías Turísticas  
 -MBA en Dirección de Hoteles



Escuela de Negocios

### Tandem Puerto Chico

País	Ciudad
España	Cádiz

Dirección: Calle San Juan, 17, 11005 Cádiz

Es la primera cadena hotelera española por número de hoteles, y la octava a nivel europeo, con 250 hoteles en 18 países diferentes

**Capacitaciones prácticas relacionadas:**  
 -MBA en Dirección de Compañías Turísticas  
 -MBA en Dirección de Hoteles



Escuela de Negocios

### Exe Las Palmas

País	Ciudad
España	Las Palmas

Dirección: C/ Sagasta, 28, 35008 Las Palmas de Gran Canaria, Las Palmas

Es la primera cadena hotelera española por número de hoteles, y la octava a nivel europeo, con 250 hoteles en 18 países

**Capacitaciones prácticas relacionadas:**  
 -MBA en Dirección de Compañías Turísticas  
 -MBA en Dirección de Hoteles



Escuela de Negocios

### Tandem Torres de Cádiz Suites

País: España  
Ciudad: Cádiz

Dirección: Calle Manuel Rancés, 18, 11004 Cádiz

Es la primera cadena hotelera española por número de hoteles, y la octava a nivel europeo, con 250 hoteles en 18 países diferentes

**Capacitaciones prácticas relacionadas:**

- MBA en Dirección de Compañías Turísticas
- MBA en Dirección de Hoteles



Escuela de Negocios

### Eurostars Zaragoza

País: España  
Ciudad: Zaragoza

Dirección: Estación Delicias, Calle Miquel Roca i Junyent, 5, Zaragoza, 50011

Es la primera cadena hotelera española por número de hoteles, y la octava a nivel europeo, con 250 hoteles en 18 países diferentes

**Capacitaciones prácticas relacionadas:**

- MBA en Dirección de Compañías Turísticas
- MBA en Dirección de Hoteles



Escuela de Negocios

### Apartahotel Exe Campus San Mamés

País: España  
Ciudad: León

Dirección: C. Vegamián, 13, 24007 León

Es la primera cadena hotelera española por número de hoteles, y la octava a nivel europeo, con 250 hoteles en 18 países

**Capacitaciones prácticas relacionadas:**

- MBA en Dirección de Compañías Turísticas
- MBA en Dirección de Hoteles



Escuela de Negocios

### Pousada de Armenteira

País: España  
Ciudad: Pontevedra

Dirección: Caroi-Armenteira, 36637 Caroi, Pontevedra

Es la primera cadena hotelera española por número de hoteles, y la octava a nivel europeo, con 250 hoteles en 18 países

**Capacitaciones prácticas relacionadas:**

- MBA en Dirección de Compañías Turísticas
- MBA en Dirección de Hoteles



Escuela de Negocios

### Crisol Monasterio de San Miguel

País: España  
Ciudad: Cádiz

Dirección: Calle Virgen de los Milagros, 27, 11500 El Puerto de Santa María, Cádiz

Es la primera cadena hotelera española por número de hoteles, y la octava a nivel europeo, con 250 hoteles en 18 países diferentes

**Capacitaciones prácticas relacionadas:**

- MBA en Dirección de Compañías Turísticas
- MBA en Dirección de Hoteles



Escuela de Negocios

### Exe Boston

País: España  
Ciudad: Zaragoza

Dirección: Avenida de las Torres 28, Zaragoza, 50008

Es la primera cadena hotelera española por número de hoteles, y la octava a nivel europeo, con 250 hoteles en 18 países diferentes

**Capacitaciones prácticas relacionadas:**

- MBA en Dirección de Compañías Turísticas
- MBA en Dirección de Hoteles



Escuela de Negocios

### Crisol Quindós

País: España  
Ciudad: León

Dirección: Gran Vía de San Marcos, 38, 24002 León

Es la primera cadena hotelera española por número de hoteles, y la octava a nivel europeo, con 250 hoteles en 18 países

**Capacitaciones prácticas relacionadas:**

- MBA en Dirección de Compañías Turísticas
- MBA en Dirección de Hoteles



Escuela de Negocios

### Eurostars Asta Regia

País: España  
Ciudad: Cádiz

Dirección: Calle San Agustín, 9, 11403 Jerez de la Frontera, Cádiz

Es la primera cadena hotelera española por número de hoteles, y la octava a nivel europeo, con 250 hoteles en 18 países diferentes

**Capacitaciones prácticas relacionadas:**

- MBA en Dirección de Compañías Turísticas
- MBA en Dirección de Hoteles



Escuela de Negocios

### Exe Plaza Delicias

País	Ciudad
España	Zaragoza

Dirección: Calle Los Fayos 11 Zaragoza, 50017

Es la primera cadena hotelera española por número de hoteles, y la octava a nivel europeo, con 250 hoteles en 18 países diferentes

**Capacitaciones prácticas relacionadas:**

- MBA en Dirección de Compañías Turísticas
- MBA en Dirección de Hoteles



Escuela de Negocios

### Exe Guadalete

País	Ciudad
España	Cádiz

Dirección: Av. Duque de Abrantes, 84, 11407 Jerez de la Frontera, Cádiz

Es la primera cadena hotelera española por número de hoteles, y la octava a nivel europeo, con 250 hoteles en 18 países diferentes

**Capacitaciones prácticas relacionadas:**

- MBA en Dirección de Compañías Turísticas
- MBA en Dirección de Hoteles



Escuela de Negocios

### Crisol Riosol

País	Ciudad
España	León

Dirección: Av. de Palencia, 3, 24009 León

Es la primera cadena hotelera española por número de hoteles, y la octava a nivel europeo, con 250 hoteles en 18 países

**Capacitaciones prácticas relacionadas:**

- MBA en Dirección de Compañías Turísticas
- MBA en Dirección de Hoteles



Escuela de Negocios

### Eurostars Gran Hotel La Toja

País	Ciudad
España	Pontevedra

Dirección: Rúa da Condesa 2, 2 O Grove - Pontevedra

Es la primera cadena hotelera española por número de hoteles, y la octava a nivel europeo, con 250 hoteles en 18 países

**Capacitaciones prácticas relacionadas:**

- MBA en Dirección de Compañías Turísticas
- MBA en Dirección de Hoteles



Escuela de Negocios

### Exe Zaragoza WTC

País	Ciudad
España	Zaragoza

Dirección: Calle María Zambrano, 31 Zaragoza, 50018

Es la primera cadena hotelera española por número de hoteles, y la octava a nivel europeo, con 250 hoteles en 18 países diferentes

**Capacitaciones prácticas relacionadas:**

- MBA en Dirección de Compañías Turísticas
- MBA en Dirección de Hoteles



Escuela de Negocios

### Tandem Solera

País	Ciudad
España	Cádiz

Dirección: Calle de las Naranjas, 2, 11402 Jerez de la Frontera, Cádiz

Es la primera cadena hotelera española por número de hoteles, y la octava a nivel europeo, con 250 hoteles en 18 países diferentes

**Capacitaciones prácticas relacionadas:**

- MBA en Dirección de Compañías Turísticas
- MBA en Dirección de Hoteles



Escuela de Negocios

### Exe León

País	Ciudad
España	León

Dirección: C. Velázquez, 18, 24005 León

Es la primera cadena hotelera española por número de hoteles, y la octava a nivel europeo, con 250 hoteles en 18 países

**Capacitaciones prácticas relacionadas:**

- MBA en Dirección de Compañías Turísticas
- MBA en Dirección de Hoteles



Escuela de Negocios

### Hotel Palacio Marqués de Arizón

País	Ciudad
España	Cádiz

Dirección: Plaza Quinto Centenario s/n, 11540 Sanlúcar de Barrameda, Cádiz

Es la primera cadena hotelera española por número de hoteles, y la octava a nivel europeo, con 250 hoteles en 18 países diferentes

**Capacitaciones prácticas relacionadas:**

- MBA en Dirección de Compañías Turísticas
- MBA en Dirección de Hoteles





Escuela de Negocios

### Eurostars Vía de la Plata

País	Ciudad
España	León

Dirección: C. Padres Redentoristas, 5, 24700 Astorga, León

Es la primera cadena hotelera española por número de hoteles, y la octava a nivel europeo, con 250 hoteles en 18 países

**Capacitaciones prácticas relacionadas:**  
 -MBA en Dirección de Compañías Turísticas  
 -MBA en Dirección de Hoteles



Escuela de Negocios

### Exe Doña Carlota

País	Ciudad
España	Ciudad Real

Dirección: Ronda de Toledo, 21, 13005 Ciudad Real

Es la primera cadena hotelera española por número de hoteles, y la octava a nivel europeo, con 250 hoteles en 18 países diferentes

**Capacitaciones prácticas relacionadas:**  
 -MBA en Dirección de Compañías Turísticas  
 -MBA en Dirección de Hoteles



Escuela de Negocios

### Eurostars Isla de la Toja

País	Ciudad
España	Pontevedra

Dirección: Isla de La Toja, s/n O Grove - Pontevedra

Es la primera cadena hotelera española por número de hoteles, y la octava a nivel europeo, con 250 hoteles en 18 países

**Capacitaciones prácticas relacionadas:**  
 -MBA en Dirección de Compañías Turísticas  
 -MBA en Dirección de Hoteles



Escuela de Negocios

### Exe Astur Plaza

País	Ciudad
España	León

Dirección: Pl. España, 2, 24700 Astorga, León

Es la primera cadena hotelera española por número de hoteles, y la octava a nivel europeo, con 250 hoteles en 18 países

**Capacitaciones prácticas relacionadas:**  
 -MBA en Dirección de Compañías Turísticas  
 -MBA en Dirección de Hoteles



Escuela de Negocios

### Crisol Jardines de Córdoba

País	Ciudad
España	Córdoba

Dirección: Calle Poeta Alonso de Bonilla, 3, Nte. Sierra, 14012 Córdoba

Es la primera cadena hotelera española por número de hoteles, y la octava a nivel europeo, con 250 hoteles en 18 países diferentes

**Capacitaciones prácticas relacionadas:**  
 -MBA en Dirección de Compañías Turísticas  
 -MBA en Dirección de Hoteles



Escuela de Negocios

### Eurostars Azahar

País	Ciudad
España	Córdoba

Dirección: Calle García Lovera, 1, Centro, 14002 Córdoba

Es la primera cadena hotelera española por número de hoteles, y la octava a nivel europeo, con 250 hoteles en 18 países diferentes

**Capacitaciones prácticas relacionadas:**  
 -MBA en Dirección de Compañías Turísticas  
 -MBA en Dirección de Hoteles



Escuela de Negocios

### Pousada de A Lanzada

País	Ciudad
España	Pontevedra

Dirección: CARRETERA DE A LANZADA, S/N, 36980 O Grove, Pontevedra

Es la primera cadena hotelera española por número de hoteles, y la octava a nivel europeo, con 250 hoteles en 18 países

**Capacitaciones prácticas relacionadas:**  
 -MBA en Dirección de Compañías Turísticas  
 -MBA en Dirección de Hoteles



Escuela de Negocios

### Pousada de Ribadumia

País	Ciudad
España	Pontevedra

Dirección: Rúa Párroco Valiñas, 36636, Pontevedra

Es la primera cadena hotelera española por número de hoteles, y la octava a nivel europeo, con 250 hoteles en 18 países

**Capacitaciones prácticas relacionadas:**  
 -MBA en Dirección de Compañías Turísticas  
 -MBA en Dirección de Hoteles



Escuela de Negocios

### Exe Vía Argentum

País	Ciudad
España	Pontevedra

Dirección: NE-7, 1, 36540 Silleda, Pontevedra

Es la primera cadena hotelera española por número de hoteles, y la octava a nivel europeo, con 250 hoteles en 18 países

**Capacitaciones prácticas relacionadas:**

- MBA en Dirección de Compañías Turísticas
- MBA en Dirección de Hoteles



Escuela de Negocios

### Eurostars Las Claras

País	Ciudad
España	Salamanca

Dirección: C. de la Marquesa de Almarza, s/n, 37001 Salamanca

Es la primera cadena hotelera española por número de hoteles, y la octava a nivel europeo, con 250 hoteles en 18 países

**Capacitaciones prácticas relacionadas:**

- MBA en Dirección de Compañías Turísticas
- MBA en Dirección de Hoteles



Escuela de Negocios

### Exe Salamanca

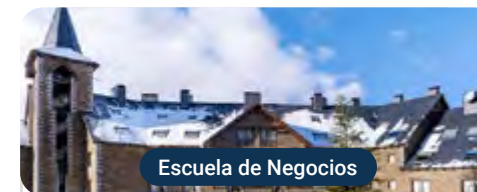
País	Ciudad
España	Salamanca

Dirección: C. Álava, 8, 37001 Salamanca

Es la primera cadena hotelera española por número de hoteles, y la octava a nivel europeo, con 250 hoteles en 18 países

**Capacitaciones prácticas relacionadas:**

- MBA en Dirección de Compañías Turísticas
- MBA en Dirección de Hoteles



Escuela de Negocios

### Eurostars La Pleta

País	Ciudad
España	Lleida

Dirección: Cota 1700, Carretera de Baqueira, a Beret, s/n, 25598 Baqueira, Lleida

Es la primera cadena hotelera española por número de hoteles, y la octava a nivel europeo, con 250 hoteles en 18 países

**Capacitaciones prácticas relacionadas:**

- MBA en Dirección de Compañías Turísticas
- MBA en Dirección de Hoteles



Escuela de Negocios

### Eurostars Conquistador

País	Ciudad
España	Córdoba

Dirección: Calle Magistral González Francés, 15, Centro, 14003 Córdoba

Es la primera cadena hotelera española por número de hoteles, y la octava a nivel europeo, con 250 hoteles en 18 países diferentes

**Capacitaciones prácticas relacionadas:**

- MBA en Dirección de Compañías Turísticas
- MBA en Dirección de Hoteles



Escuela de Negocios

### Eurostars Royal Tanau

País	Ciudad
España	Lleida

Dirección: Urbanización Tanau Ctra. de Baqueira a Beret Naut Arán, S/N, 25598 Baqueira, Lleida

Es la primera cadena hotelera española por número de hoteles, y la octava a nivel europeo, con 250 hoteles en 18 países

**Capacitaciones prácticas relacionadas:**

- MBA en Dirección de Compañías Turísticas
- MBA en Dirección de Hoteles



Escuela de Negocios

### Eurostars Maimónides

País	Ciudad
España	Córdoba

Dirección: Calle Torrijos, 4, Centro, 14003 Córdoba

Es la primera cadena hotelera española por número de hoteles, y la octava a nivel europeo, con 250 hoteles en 18 países diferentes

**Capacitaciones prácticas relacionadas:**

- MBA en Dirección de Compañías Turísticas
- MBA en Dirección de Hoteles



Escuela de Negocios

### Eurostars Palace

País	Ciudad
España	Córdoba

Dirección: Paseo de la Victoria s/n, Centro, 14004 Córdoba

Es la primera cadena hotelera española por número de hoteles, y la octava a nivel europeo, con 250 hoteles en 18 países diferentes

**Capacitaciones prácticas relacionadas:**

- MBA en Dirección de Compañías Turísticas
- MBA en Dirección de Hoteles



Escuela de Negocios

### Áurea Palacio de Correos

País: España  
Ciudad: La Rioja

Dirección: Pl. San Agustín, 1,  
26001 Logroño, La Rioja

Es la primera cadena hotelera española por número de hoteles, y la octava a nivel europeo, con 250 hoteles en 18 países

**Capacitaciones prácticas relacionadas:**

- MBA en Dirección de Compañías Turísticas
- MBA en Dirección de Hoteles



Escuela de Negocios

### Eurostars Fuerte Ruavieja

País: España  
Ciudad: La Rioja

Dirección: C. Ruavieja, 22 - 28,  
26001 Logroño, La Rioja

Es la primera cadena hotelera española por número de hoteles, y la octava a nivel europeo, con 250 hoteles en 18 países

**Capacitaciones prácticas relacionadas:**

- MBA en Dirección de Compañías Turísticas
- MBA en Dirección de Hoteles



Escuela de Negocios

### Eurostars Patios de Córdoba

País: España  
Ciudad: Córdoba

Dirección: Calle Diario de Córdoba, 13, Centro,  
14071 Córdoba

Es la primera cadena hotelera española por número de hoteles, y la octava a nivel europeo, con 250 hoteles en 18 países diferentes

**Capacitaciones prácticas relacionadas:**

- MBA en Dirección de Compañías Turísticas
- MBA en Dirección de Hoteles



Escuela de Negocios

### Exe Ciudad de Córdoba

País: España  
Ciudad: Córdoba

Dirección: Avenida de Cádiz, s/n, Sur,  
14013 Córdoba

Es la primera cadena hotelera española por número de hoteles, y la octava a nivel europeo, con 250 hoteles en 18 países diferentes

**Capacitaciones prácticas relacionadas:**

- MBA en Dirección de Compañías Turísticas
- MBA en Dirección de Hoteles



Escuela de Negocios

### Eurostars Marqués de Vallejo

País: España  
Ciudad: La Rioja

Dirección: C. Marqués de Vallejo, 8,  
26001 Logroño, La Rioja

Es la primera cadena hotelera española por número de hoteles, y la octava a nivel europeo, con 250 hoteles en 18 países

**Capacitaciones prácticas relacionadas:**

- MBA en Dirección de Compañías Turísticas
- MBA en Dirección de Hoteles



Escuela de Negocios

### Eurostars Gran Hotel Lugo

País: España  
Ciudad: Lugo

Dirección: Av. Ramón Ferreiro, 21,  
27002 Lugo

Es la primera cadena hotelera española por número de hoteles, y la octava a nivel europeo, con 250 hoteles en 18 países

**Capacitaciones prácticas relacionadas:**

- MBA en Dirección de Compañías Turísticas
- MBA en Dirección de Hoteles



Escuela de Negocios

### Exe Las Adelfas

País: España  
Ciudad: Córdoba

Dirección: Avenida de la Arruzafa, Nte. Sierra,  
14012 Córdoba

Es la primera cadena hotelera española por número de hoteles, y la octava a nivel europeo, con 250 hoteles en 18 países diferentes

**Capacitaciones prácticas relacionadas:**

- MBA en Dirección de Compañías Turísticas
- MBA en Dirección de Hoteles



Escuela de Negocios

### Ikonik Plaza Mercado

País: España  
Ciudad: Salamanca

Dirección: Pl. del Mercado, 16, 37001 Salamanca

Es la primera cadena hotelera española por número de hoteles, y la octava a nivel europeo, con 250 hoteles en 18 países

**Capacitaciones prácticas relacionadas:**

- MBA en Dirección de Compañías Turísticas
- MBA en Dirección de Hoteles



Escuela de Negocios

### Exe Puerta de San Pedro

País	Ciudad
España	Lugo

Dirección: Rúa Río Neira, 29,  
27002 Lugo

Es la primera cadena hotelera española por número de hoteles, y la octava a nivel europeo, con 250 hoteles en 18 países

**Capacitaciones prácticas relacionadas:**

- MBA en Dirección de Compañías Turísticas
- MBA en Dirección de Hoteles



Escuela de Negocios

### Tandem El Patio

País	Ciudad
España	Córdoba

Dirección: Calle de Ambrosio de Morales, 11,  
Centro, 14003 Córdoba

Es la primera cadena hotelera española por número de hoteles, y la octava a nivel europeo, con 250 hoteles en 18 países diferentes

**Capacitaciones prácticas relacionadas:**

- MBA en Dirección de Compañías Turísticas
- MBA en Dirección de Hoteles



Escuela de Negocios

### Área Palacio de Sober

País	Ciudad
España	Lugo

Dirección: Camiño do Pazo, s/n,  
27460 Sober, Lugo

Es la primera cadena hotelera española por número de hoteles, y la octava a nivel europeo, con 250 hoteles en 18 países

**Capacitaciones prácticas relacionadas:**

- MBA en Dirección de Compañías Turísticas
- MBA en Dirección de Hoteles



Escuela de Negocios

### Crisol Conde Rodrigo

País	Ciudad
España	Salamanca

Dirección: Pl. San Salvador, 9,  
37500 Cdad. Rodrigo, Salamanca

Es la primera cadena hotelera española por número de hoteles, y la octava a nivel europeo, con 250 hoteles en 18 países

**Capacitaciones prácticas relacionadas:**

- MBA en Dirección de Compañías Turísticas
- MBA en Dirección de Hoteles



Escuela de Negocios

### Tandem Torre de la Calahorra

País	Ciudad
España	Córdoba

Dirección: Plaza Tejar, 2, Sur,  
14009 Córdoba

Es la primera cadena hotelera española por número de hoteles, y la octava a nivel europeo, con 250 hoteles en 18 países diferentes

**Capacitaciones prácticas relacionadas:**

- MBA en Dirección de Compañías Turísticas
- MBA en Dirección de Hoteles



Escuela de Negocios

### Crisol Regio

País	Ciudad
España	Salamanca

Dirección: Carretera N-501 Salamanca/Madrid  
km.4, Santa Marta de Tormes 37900, Ctra.  
Madrid, km4, 37900 Santa Marta  
de Tormes, Salamanca

Es la primera cadena hotelera española por número de hoteles, y la octava a nivel europeo, con 250 hoteles en 18 países

**Capacitaciones prácticas relacionadas:**

- MBA en Dirección de Compañías Turísticas
- MBA en Dirección de Hoteles



Escuela de Negocios

### Eurostars Astoria

País	Ciudad
España	Málaga

Dirección: Av. del Comandante Benítez, ° 5,  
Distrito Centro, 29001 Málaga

Es la primera cadena hotelera española por número de hoteles, y la octava a nivel europeo, con 250 hoteles en 18 países

**Capacitaciones prácticas relacionadas:**

- MBA en Dirección de Compañías Turísticas
- MBA en Dirección de Hoteles



Escuela de Negocios

### Eurostars Hotel Real

País	Ciudad
España	Cantabria

Dirección: Av. Pérez Galdós,  
28, 39005 Santander, Cantabria

Es la primera cadena hotelera española por número de hoteles, y la octava a nivel europeo, con 250 hoteles en 18 países

**Capacitaciones prácticas relacionadas:**

- MBA en Dirección de Compañías Turísticas
- MBA en Dirección de Hoteles



Escuela de Negocios

### Exe Málaga Museos

País	Ciudad
España	Málaga

Dirección: Calle Compañía, 29, Distrito Centro, 29008 Málaga

Es la primera cadena hotelera española por número de hoteles, y la octava a nivel europeo, con 250 hoteles en 18 países

**Capacitaciones prácticas relacionadas:**

- MBA en Dirección de Compañías Turísticas
- MBA en Dirección de Hoteles



Escuela de Negocios

### Tandem Soho Suites

País	Ciudad
España	Málaga

Dirección: C. Barroso, 2, Distrito Centro, 29001 Málaga

Es la primera cadena hotelera española por número de hoteles, y la octava a nivel europeo, con 250 hoteles en 18 países

**Capacitaciones prácticas relacionadas:**

- MBA en Dirección de Compañías Turísticas
- MBA en Dirección de Hoteles



Escuela de Negocios

### Eurostars Araganey

País	Ciudad
España	La Coruña

Dirección: Rúa de Alfredo Brañas, 5, 15701 Santiago de Compostela, A Coruña

Es la primera cadena hotelera española por número de hoteles, y la octava a nivel europeo, con 250 hoteles en 18 países

**Capacitaciones prácticas relacionadas:**

- MBA en Dirección de Compañías Turísticas
- MBA en Dirección de Hoteles



Escuela de Negocios

### Eurostars Gran Hotel Santiago

País	Ciudad
España	La Coruña

Dirección: Avenida do Mestre Mateo, 27, 15706 Santiago de Compostela, A Coruña

Es la primera cadena hotelera española por número de hoteles, y la octava a nivel europeo, con 250 hoteles en 18 países

**Capacitaciones prácticas relacionadas:**

- MBA en Dirección de Compañías Turísticas
- MBA en Dirección de Hoteles



Escuela de Negocios

### Exe Estepona Thalasso & Spa - Adults only

País	Ciudad
España	Málaga

Dirección: Cam. de Brijan, s/n, 29680 Estepona, Málaga

Es la primera cadena hotelera española por número de hoteles, y la octava a nivel europeo, con 250 hoteles en 18 países

**Capacitaciones prácticas relacionadas:**

- MBA en Dirección de Compañías Turísticas
- MBA en Dirección de Hoteles



Escuela de Negocios

### Eurostars San Lázaro

País	Ciudad
España	La Coruña

Dirección: Av. de Fernando de Casas Novoa, s/n, 15703 Santiago de Compostela, A Coruña

Es la primera cadena hotelera española por número de hoteles, y la octava a nivel europeo, con 250 hoteles en 18 países

**Capacitaciones prácticas relacionadas:**

- MBA en Dirección de Compañías Turísticas
- MBA en Dirección de Hoteles



Escuela de Negocios

### Eurostars Marivent

País	Ciudad
España	Balears

Dirección: Carrer de Dina Moore, 6, Ponent, 07015 Palma, Illes Balears

Es la primera cadena hotelera española por número de hoteles, y la octava a nivel europeo, con 250 hoteles en 18 países

**Capacitaciones prácticas relacionadas:**

- MBA en Dirección de Compañías Turísticas
- MBA en Dirección de Hoteles



Escuela de Negocios

### Exe Area Central

País	Ciudad
España	La Coruña

Dirección: Área Central Shopping mall, R. de París, 7, C.C, 15707 Santiago de Compostela, A Coruña

Es la primera cadena hotelera española por número de hoteles, y la octava a nivel europeo, con 250 hoteles en 18 países

**Capacitaciones prácticas relacionadas:**

- MBA en Dirección de Compañías Turísticas
- MBA en Dirección de Hoteles



Escuela de Negocios

### Exe Portals Nou

País	Ciudad
España	Balears

Dirección: Carrer Vaquer, 16, 07181 Portals Nou, Illes Balears

Es la primera cadena hotelera española por número de hoteles, y la octava a nivel europeo, con 250 hoteles en 18 países

**Capacitaciones prácticas relacionadas:**

- MBA en Dirección de Compañías Turísticas
- MBA en Dirección de Hoteles



Escuela de Negocios

### Exe Peregrino

País	Ciudad
España	La Coruña

Dirección: Av. de Rosalía de Castro, S/N, 15706 Santiago de Compostela, A Coruña

Es la primera cadena hotelera española por número de hoteles, y la octava a nivel europeo, con 250 hoteles en 18 países

**Capacitaciones prácticas relacionadas:**

- MBA en Dirección de Compañías Turísticas
- MBA en Dirección de Hoteles



Escuela de Negocios

### Área Convento Capuchinos

País	Ciudad
España	Segovia

Dirección: Pl. Capuchinos, 2, 40001 Segovia

Es la primera cadena hotelera española por número de hoteles, y la octava a nivel europeo, con 250 hoteles en 18 países

**Capacitaciones prácticas relacionadas:**

- MBA en Dirección de Compañías Turísticas
- MBA en Dirección de Hoteles



Escuela de Negocios

### Eurostars Plaza Acueducto

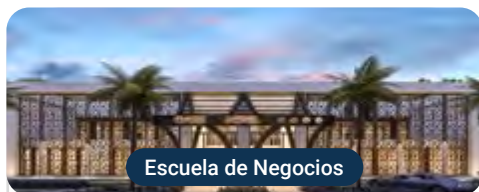
País	Ciudad
España	Segovia

Dirección: Av. Padre Claret, 2, 4, 40001 Segovia

Es la primera cadena hotelera española por número de hoteles, y la octava a nivel europeo, con 250 hoteles en 18 países

**Capacitaciones prácticas relacionadas:**

- MBA en Dirección de Compañías Turísticas
- MBA en Dirección de Hoteles



Escuela de Negocios

### Eurostars Oasis Marbella

País	Ciudad
España	Málaga

Dirección: El Oasis de Marbella, 42, 44, 29602 Marbella, Málaga

Es la primera cadena hotelera española por número de hoteles, y la octava a nivel europeo, con 250 hoteles en 18 países

**Capacitaciones prácticas relacionadas:**

- MBA en Dirección de Compañías Turísticas
- MBA en Dirección de Hoteles



Escuela de Negocios

### Exe Casa de Los Linajes

País	Ciudad
España	Segovia

Dirección: Calle Dr. Velasco, 9, 40003 Segovia

Es la primera cadena hotelera española por número de hoteles, y la octava a nivel europeo, con 250 hoteles en 18 países

**Capacitaciones prácticas relacionadas:**

- MBA en Dirección de Compañías Turísticas
- MBA en Dirección de Hoteles



Escuela de Negocios

### Eurostars Guadalquivir

País	Ciudad
España	Sevilla

Dirección: Av. de la República Argentina, 23, 41011 Sevilla

Es la primera cadena hotelera española por número de hoteles, y la octava a nivel europeo, con 250 hoteles en 18 países

**Capacitaciones prácticas relacionadas:**

- MBA en Dirección de Compañías Turísticas
- MBA en Dirección de Hoteles



Escuela de Negocios

### Exe Auriense

País	Ciudad
España	Ourense

Dirección: Rúa da Rabeda, 12, 32970 Ourense

Es la primera cadena hotelera española por número de hoteles, y la octava a nivel europeo, con 250 hoteles en 18 países

**Capacitaciones prácticas relacionadas:**

- MBA en Dirección de Compañías Turísticas
- MBA en Dirección de Hoteles



Escuela de Negocios

### Eurostars Monumento Monasterio de San Clodio Hotel

País	Ciudad
España	Ourense

Dirección: Calle San Clodio, S/N,  
32420 Leiro, Province of Ourense

Es la primera cadena hotelera española por número de hoteles, y la octava a nivel europeo, con 250 hoteles en 18 países

**Capacitaciones prácticas relacionadas:**

- MBA en Dirección de Compañías Turísticas
- MBA en Dirección de Hoteles



Escuela de Negocios

### Eurostars Regina

País	Ciudad
España	Sevilla

Dirección: C/ San Vicente, 97 Sevilla, 41002

Es la primera cadena hotelera española por número de hoteles, y la octava a nivel europeo, con 250 hoteles en 18 países

**Capacitaciones prácticas relacionadas:**

- MBA en Dirección de Compañías Turísticas
- MBA en Dirección de Hoteles



Escuela de Negocios

### Eurostars Sevilla Boutique

País	Ciudad
España	Sevilla

Dirección: C/ Abades 41-43 Sevilla, 41004

Es la primera cadena hotelera española por número de hoteles, y la octava a nivel europeo, con 250 hoteles en 18 países diferentes

**Capacitaciones prácticas relacionadas:**

- MBA en Dirección de Compañías Turísticas
- MBA en Dirección de Hoteles



Escuela de Negocios

### Eurostars Torre Sevilla

País	Ciudad
España	Sevilla

Dirección: Plaza Alcalde Alfredo Sánchez  
Monteseirín 2, Edif. Torre Sevilla, 41092

Es la primera cadena hotelera española por número de hoteles, y la octava a nivel europeo, con 250 hoteles en 18 países diferentes

**Capacitaciones prácticas relacionadas:**

- MBA en Dirección de Compañías Turísticas
- MBA en Dirección de Hoteles



Escuela de Negocios

### Exe Gran Hotel Solúcar

País	Ciudad
España	Sevilla

Dirección: CTRA. Nac. Sevilla - Huelva  
A-472 s/n Sevilla, 41800

Es la primera cadena hotelera española por número de hoteles, y la octava a nivel europeo, con 250 hoteles en 18 países diferentes

**Capacitaciones prácticas relacionadas:**

- MBA en Dirección de Compañías Turísticas
- MBA en Dirección de Hoteles



Escuela de Negocios

### Exe Isla Cartuja

País	Ciudad
España	Sevilla

Dirección: Estadio Olímpico Puerta  
G Sevilla, 41092

Es la primera cadena hotelera española por número de hoteles, y la octava a nivel europeo, con 250 hoteles en 18 países diferentes

**Capacitaciones prácticas relacionadas:**

- MBA en Dirección de Compañías Turísticas
- MBA en Dirección de Hoteles



Escuela de Negocios

### Exe Sevilla Macarena

País	Ciudad
España	Sevilla

Dirección: San Juan de Ribera, 2 Sevilla, 41009

Es la primera cadena hotelera española por número de hoteles, y la octava a nivel europeo, con 250 hoteles en 18 países diferentes

**Capacitaciones prácticas relacionadas:**

- MBA en Dirección de Compañías Turísticas
- MBA en Dirección de Hoteles



Escuela de Negocios

### Exe Cunit Suites & Spa

País	Ciudad
España	Tarragona

Dirección: Carrer Major 34  
Cunit - Tarragona, 43881

Es la primera cadena hotelera española por número de hoteles, y la octava a nivel europeo, con 250 hoteles en 18 países diferentes

**Capacitaciones prácticas relacionadas:**

- MBA en Dirección de Compañías Turísticas
- MBA en Dirección de Hoteles



Escuela de Negocios

### Crisol La Selva

País	Ciudad
España	Tarragona

Dirección: Carrer dels Molins, 10 La Selva del Camp, Tarragona, 43470

Es la primera cadena hotelera española por número de hoteles, y la octava a nivel europeo, con 250 hoteles en 18 países diferentes

**Capacitaciones prácticas relacionadas:**  
 -MBA en Dirección de Compañías Turísticas  
 -MBA en Dirección de Hoteles



Escuela de Negocios

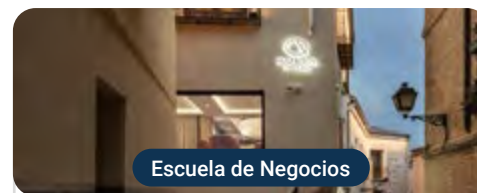
### Crisol Quality Reus

País	Ciudad
España	Tarragona

Dirección: CARRETERA SALOU 129 Reus, Tarragona, 43205

Es la primera cadena hotelera española por número de hoteles, y la octava a nivel europeo, con 250 hoteles en 18 países diferentes

**Capacitaciones prácticas relacionadas:**  
 -MBA en Dirección de Compañías Turísticas  
 -MBA en Dirección de Hoteles



Escuela de Negocios

### Áurea Toledo

País	Ciudad
España	Toledo

Dirección: Bajada Pozo Amargo, 7 Toledo, 45002

Es la primera cadena hotelera española por número de hoteles, y la octava a nivel europeo, con 250 hoteles en 18 países diferentes

**Capacitaciones prácticas relacionadas:**  
 -MBA en Dirección de Compañías Turísticas  
 -MBA en Dirección de Hoteles



Escuela de Negocios

### Domus Plaza Zocodover

País	Ciudad
España	Toledo

Dirección: Calle Armas 7 Toledo, 45001

Es la primera cadena hotelera española por número de hoteles, y la octava a nivel europeo, con 250 hoteles en 18 países diferentes

**Capacitaciones prácticas relacionadas:**  
 -MBA en Dirección de Compañías Turísticas  
 -MBA en Dirección de Hoteles



Escuela de Negocios

### Exe Sevilla Palmera

País	Ciudad
España	Sevilla

Dirección: Cardenal Ilundain, 28 Sevilla, 41013

Es la primera cadena hotelera española por número de hoteles, y la octava a nivel europeo, con 250 hoteles en 18 países diferentes

**Capacitaciones prácticas relacionadas:**  
 -MBA en Dirección de Compañías Turísticas  
 -MBA en Dirección de Hoteles



Escuela de Negocios

### Crisol Vía Castellana

País	Ciudad
España	Madrid

Dirección: P.º de la Castellana, 220, Chamartín, 28046 Madrid

Es la primera cadena hotelera española por número de hoteles, y la octava a nivel europeo, con 250 hoteles en 18 países

**Capacitaciones prácticas relacionadas:**  
 -MBA en Dirección Comercial y Ventas



Escuela de Negocios

### Eurostars Arenas de Pinto

País	Ciudad
España	Madrid

Dirección: C. de las Arenas, 1, 28320 Pinto, Madrid

Es la primera cadena hotelera española por número de hoteles, y la octava a nivel europeo, con 250 hoteles en 18 países

**Capacitaciones prácticas relacionadas:**  
 -MBA en Dirección Comercial y Ventas



Escuela de Negocios

### Eurostars Casa de la Lirica

País	Ciudad
España	Madrid

Dirección: C. de la Aduana, 19, Centro, 28013 Madrid

Es la primera cadena hotelera española por número de hoteles, y la octava a nivel europeo, con 250 hoteles en 18 países

**Capacitaciones prácticas relacionadas:**  
 -MBA en Dirección Comercial y Ventas





Escuela de Negocios

### Eurostars Central

País	Ciudad
España	Madrid

Dirección: C. de Mejía Lequerica, 10, Centro, 28004 Madrid

Es la primera cadena hotelera española por número de hoteles, y la octava a nivel europeo, con 250 hoteles en 18 países

**Capacitaciones prácticas relacionadas:**  
-MBA en Dirección Comercial y Ventas



Escuela de Negocios

### Eurostars Don Cándido

País	Ciudad
España	Barcelona

Dirección: Rambleta del Pare Alegre, 98, 08224 Terrassa, Barcelona

Es la primera cadena hotelera española por número de hoteles, y la octava a nivel europeo, con 250 hoteles en 18 países

**Capacitaciones prácticas relacionadas:**  
-MBA en Dirección Comercial y Ventas  
-MBA en Dirección de Compras



Escuela de Negocios

### Eurostars Executive

País	Ciudad
España	Barcelona

Dirección: Carrer de Marie Curie, 2, 08210 Barberà del Vallès, Barcelona

Es la primera cadena hotelera española por número de hoteles, y la octava a nivel europeo, con 250 hoteles en 18 países

**Capacitaciones prácticas relacionadas:**  
-MBA en Dirección Comercial y Ventas  
-MBA en Dirección de Compras



Escuela de Negocios

### Eurostars Gran Madrid

País	Ciudad
España	Madrid

Dirección: Av. de la Vega, 22, 28108 Alcobendas, Madrid

Es la primera cadena hotelera española por número de hoteles, y la octava a nivel europeo, con 250 hoteles en 18 países

**Capacitaciones prácticas relacionadas:**  
-MBA en Dirección Comercial y Ventas



Escuela de Negocios

### Eurostars Grand Marina

País	Ciudad
España	Barcelona

Dirección: Moll de Barcelona, S/N, Ciutat Vella, 08039 Barcelona

Es la primera cadena hotelera española por número de hoteles, y la octava a nivel europeo, con 250 hoteles en 18 países

**Capacitaciones prácticas relacionadas:**  
-MBA en Dirección Comercial y Ventas  
-MBA en Dirección de Compras



Escuela de Negocios

### Eurostars i-Hotel

País	Ciudad
España	Madrid

Dirección: C. de Virgilio, 4, 28223, Madrid

Es la primera cadena hotelera española por número de hoteles, y la octava a nivel europeo, con 250 hoteles en 18 países

**Capacitaciones prácticas relacionadas:**  
-MBA en Dirección Comercial y Ventas



Escuela de Negocios

### Eurostars Madrid Congress

País	Ciudad
España	Madrid

Dirección: Parque Empresarial Omega, Avenida de la Transición Española, A-1, 22, salida 17, 28108 Alcobendas, Madrid

Es la primera cadena hotelera española por número de hoteles, y la octava a nivel europeo, con 250 hoteles en 18 países

**Capacitaciones prácticas relacionadas:**  
-MBA en Dirección Comercial y Ventas



Escuela de Negocios

### Eurostars Madrid Foro

País	Ciudad
España	Madrid

Dirección: Ronda de Europa, 1, 28760 Tres Cantos, Madrid

Es la primera cadena hotelera española por número de hoteles, y la octava a nivel europeo, con 250 hoteles en 18 países

**Capacitaciones prácticas relacionadas:**  
-MBA en Dirección Comercial y Ventas



Escuela de Negocios

### Eurostars Madrid Gran Vía

País	Ciudad
España	Madrid

Dirección: C. de Leganitos, 13, Centro, 28013 Madrid

Es la primera cadena hotelera española por número de hoteles, y la octava a nivel europeo, con 250 hoteles en 18 países

**Capacitaciones prácticas relacionadas:**  
-MBA en Dirección Comercial y Ventas



Escuela de Negocios

### Eurostars Madrid Tower

País	Ciudad
España	Madrid

Dirección: P.º de la Castellana, 259, B, Fuencarral-El Pardo, 28046 Madrid

Es la primera cadena hotelera española por número de hoteles, y la octava a nivel europeo, con 250 hoteles en 18 países

**Capacitaciones prácticas relacionadas:**  
-MBA en Dirección Comercial y Ventas



Escuela de Negocios

### Eurostars Monte Real

País	Ciudad
España	Madrid

Dirección: C. de Arroyofresno, 17, Fuencarral-El Pardo, 28035 Madrid

Es la primera cadena hotelera española por número de hoteles, y la octava a nivel europeo, con 250 hoteles en 18 países

**Capacitaciones prácticas relacionadas:**  
-MBA en Dirección Comercial y Ventas



Escuela de Negocios

### Eurostars Monumental

País	Ciudad
España	Barcelona

Dirección: C/ del Consell de Cent, 498, 500, Eixample, 08013 Barcelona

Es la primera cadena hotelera española por número de hoteles, y la octava a nivel europeo, con 250 hoteles en 18 países

**Capacitaciones prácticas relacionadas:**  
-MBA en Dirección Comercial y Ventas  
-MBA en Dirección de Compras



Escuela de Negocios

### Eurostars Plaza Mayor

País	Ciudad
España	Madrid

Dirección: Calle del Dr Cortezo, 10, Centro, 28012 Madrid

Es la primera cadena hotelera española por número de hoteles, y la octava a nivel europeo, con 250 hoteles en 18 países

**Capacitaciones prácticas relacionadas:**  
-MBA en Dirección Comercial y Ventas



Escuela de Negocios

### Eurostars Sitges

País	Ciudad
España	Barcelona

Dirección: Av. Camí de Miralpeix, 12, 08870, 08870 Sitges, Barcelona

Es la primera cadena hotelera española por número de hoteles, y la octava a nivel europeo, con 250 hoteles en 18 países

**Capacitaciones prácticas relacionadas:**  
-MBA en Dirección Comercial y Ventas  
-MBA en Dirección de Compras



Escuela de Negocios

### Eurostars Suites Mirasierra

País	Ciudad
España	Madrid

Dirección: C. de Alfredo Marquerie, 43, Fuencarral-El Pardo, 28034 Madrid

Es la primera cadena hotelera española por número de hoteles, y la octava a nivel europeo, con 250 hoteles en 18 países

**Capacitaciones prácticas relacionadas:**  
-MBA en Dirección Comercial y Ventas



Escuela de Negocios

### Exe Barberà Parc

País	Ciudad
España	Barcelona

Dirección: Sector Baricentro, 150, km 6,7, 08210 Barcelona

Es la primera cadena hotelera española por número de hoteles, y la octava a nivel europeo, con 250 hoteles en 18 países

**Capacitaciones prácticas relacionadas:**  
-MBA en Dirección Comercial y Ventas  
-MBA en Dirección de Compras



Escuela de Negocios

### Exe Barcelona Gate

País	Ciudad
España	Barcelona

Dirección: Carrer Maria Tarrida, 6,  
08970 Sant Joan Despí, Barcelona

Es la primera cadena hotelera española por número de hoteles, y la octava a nivel europeo, con 250 hoteles en 18 países

**Capacitaciones prácticas relacionadas:**

- MBA en Dirección Comercial y Ventas
- MBA en Dirección de Compras



Escuela de Negocios

### Exe Campus

País	Ciudad
España	Barcelona

Dirección: Villa Universitaria Campus de la UAB,  
08193 Cerdanyola del Vallès, Barcelona

Es la primera cadena hotelera española por número de hoteles, y la octava a nivel europeo, con 250 hoteles en 18 países

**Capacitaciones prácticas relacionadas:**

- MBA en Dirección Comercial y Ventas
- MBA en Dirección de Compras



Escuela de Negocios

### Exe Cristal Palace

País	Ciudad
España	Barcelona

Dirección: C/ de la Diputació, 257, L'Eixample,  
08007 Barcelona

Es la primera cadena hotelera española por número de hoteles, y la octava a nivel europeo, con 250 hoteles en 18 países

**Capacitaciones prácticas relacionadas:**

- MBA en Dirección Comercial y Ventas
- MBA en Dirección de Compras



Escuela de Negocios

### Exe Getafe

País	Ciudad
España	Madrid

Dirección: C. Chamberlain, 1,  
28905 Getafe, Madrid

Es la primera cadena hotelera española por número de hoteles, y la octava a nivel europeo, con 250 hoteles en 18 países

**Capacitaciones prácticas relacionadas:**

- MBA en Dirección Comercial y Ventas



Escuela de Negocios

### Exe Gran Hotel Almenar

País	Ciudad
España	Madrid

Dirección: C. Jaraíz, 1,  
28290 Madrid

Es la primera cadena hotelera española por número de hoteles, y la octava a nivel europeo, con 250 hoteles en 18 países

**Capacitaciones prácticas relacionadas:**  
-MBA en Dirección Comercial y Ventas



Escuela de Negocios

### Exe Laietana Palace

País	Ciudad
España	Barcelona

Dirección: Vía Laietana, 17, Ciutat Vella,  
08003 Barcelona

Es la primera cadena hotelera española por número de hoteles, y la octava a nivel europeo, con 250 hoteles en 18 países

**Capacitaciones prácticas relacionadas:**  
-MBA en Dirección Comercial y Ventas  
-MBA en Dirección de Compras



Escuela de Negocios

### Exe Madrid Norte

País	Ciudad
España	Madrid

Dirección: C. Martina Díaz, 4,  
Hortaleza, 28050 Madrid

Es la primera cadena hotelera española por número de hoteles, y la octava a nivel europeo, con 250 hoteles en 18 países

**Capacitaciones prácticas relacionadas:**  
-MBA en Dirección Comercial y Ventas



Escuela de Negocios

### Exe Mitre

País	Ciudad
España	Barcelona

Dirección: Carrer de Bertran, 9, 15, Distrito  
de Sarrià-Sant Gervasi, 08023 Barcelona

Es la primera cadena hotelera española por número de hoteles, y la octava a nivel europeo, con 250 hoteles en 18 países

**Capacitaciones prácticas relacionadas:**  
-MBA en Dirección Comercial y Ventas  
-MBA en Dirección de Compras



Escuela de Negocios

### Exe Moncloa

País	Ciudad
España	Madrid

Dirección: C. Arcipreste de Hita, 10, Chamberí,  
28015 Madrid

Es la primera cadena hotelera española por número de hoteles, y la octava a nivel europeo, con 250 hoteles en 18 países

**Capacitaciones prácticas relacionadas:**  
-MBA en Dirección Comercial y Ventas



Escuela de Negocios

### Exe Parc del Vallés

País	Ciudad
España	Barcelona

Dirección: Carrer dels Artesans, 8,  
08290 Cerdanyola del Vallés, Barcelona

Es la primera cadena hotelera española por número de hoteles, y la octava a nivel europeo, con 250 hoteles en 18 países

**Capacitaciones prácticas relacionadas:**  
-MBA en Dirección Comercial y Ventas  
-MBA en Dirección de Compras



Escuela de Negocios

### Exe Plaza Catalunya

País	Ciudad
España	Barcelona

Dirección: Ronda de la Univ., 18, L'Eixample,  
08007 Barcelona

Es la primera cadena hotelera española por número de hoteles, y la octava a nivel europeo, con 250 hoteles en 18 países

**Capacitaciones prácticas relacionadas:**  
-MBA en Dirección Comercial y Ventas  
-MBA en Dirección de Compras



Escuela de Negocios

### Exe Plaza Madrid

País	Ciudad
España	Madrid

Dirección: P.º de la Castellana, 191, Tetuán,  
28046 Madrid

Es la primera cadena hotelera española por número de hoteles, y la octava a nivel europeo, con 250 hoteles en 18 países

**Capacitaciones prácticas relacionadas:**  
-MBA en Dirección Comercial y Ventas



Escuela de Negocios

### Exe Ramblas Boquería

País	Ciudad
España	Barcelona

Dirección: Rambla de Sant Josep, 91, 93,  
Ciutat Vella, 08002 Barcelona

Es la primera cadena hotelera española por número de hoteles, y la octava a nivel europeo, con 250 hoteles en 18 países

**Capitaciones prácticas relacionadas:**

- MBA en Dirección Comercial y Ventas
- MBA en Dirección de Compras



Escuela de Negocios

### Exe Suites 33

País	Ciudad
España	Madrid

Dirección: C. de Leganitos, 33, Centro,  
28013 Madrid

Es la primera cadena hotelera española por número de hoteles, y la octava a nivel europeo, con 250 hoteles en 18 países

**Capitaciones prácticas relacionadas:**

- MBA en Dirección Comercial y Ventas



Escuela de Negocios

### Exe Tres Cantos

País	Ciudad
España	Madrid

Dirección: Pl. de la Estación, 2,  
28760 Tres Cantos, Madrid

Es la primera cadena hotelera española por número de hoteles, y la octava a nivel europeo, con 250 hoteles en 18 países

**Capitaciones prácticas relacionadas:**

- MBA en Dirección Comercial y Ventas



Escuela de Negocios

### Exe Victoria Palace

País	Ciudad
España	Madrid

Dirección: C. Juan de Toledo, 4, 28200  
San Lorenzo de El Escorial, Madrid

Es la primera cadena hotelera española por número de hoteles, y la octava a nivel europeo, con 250 hoteles en 18 países

**Capitaciones prácticas relacionadas:**

- MBA en Dirección Comercial y Ventas



Escuela de Negocios

### Exe Zarzuela Park Premier Class

País	Ciudad
España	Madrid

Dirección: C. de Darío Aparicio, 32,  
Moncloa - Aravaca, 28023 Madrid

Es la primera cadena hotelera española por número de hoteles, y la octava a nivel europeo, con 250 hoteles en 18 países

**Capitaciones prácticas relacionadas:**

- MBA en Dirección Comercial y Ventas



Escuela de Negocios

### Ikonik Anglí

País	Ciudad
España	Barcelona

Dirección: Carrer d'Anglí, 60, Distrito  
de Sarrià-Sant Gervasi, 08017 Barcelona

Es la primera cadena hotelera española por número de hoteles, y la octava a nivel europeo, con 250 hoteles en 18 países

**Capitaciones prácticas relacionadas:**

- MBA en Dirección Comercial y Ventas
- MBA en Dirección de Compras



Escuela de Negocios

### Ikonik Gran Vía

País	Ciudad
España	Madrid

Dirección: C.Gran Vía, 56, Centro,  
28013 Madrid

Es la primera cadena hotelera española por número de hoteles, y la octava a nivel europeo, con 250 hoteles en 18 países

**Capacitaciones prácticas relacionadas:**  
-MBA en Dirección Comercial y Ventas



Escuela de Negocios

### Ikonik Lex

País	Ciudad
España	Barcelona

Dirección: Carrer de Buenos Aires, 49, 51,  
08902 LHospitalet de Llobregat, Barcelona

Es la primera cadena hotelera española por número de hoteles, y la octava a nivel europeo, con 250 hoteles en 18 países

**Capacitaciones prácticas relacionadas:**  
-MBA en Dirección Comercial y Ventas  
-MBA en Dirección de Compras





Escuela de Negocios

### Ikonik Ramblas

País: España  
Ciudad: Barcelona

Dirección: La Rambla, 22, 24, Ciutat Vella,  
08002 Barcelona

Es la primera cadena hotelera española por número de hoteles, y la octava a nivel europeo, con 250 hoteles en 18 países

**Capacitaciones prácticas relacionadas:**

- MBA en Dirección Comercial y Ventas
- MBA en Dirección de Compras



*Profundiza en la teoría de mayor relevancia en este campo, aplicándola posteriormente en un entorno laboral real"*

08

# Metodología

Este programa de capacitación ofrece una forma diferente de aprender. Nuestra metodología se desarrolla a través de un modo de aprendizaje de forma cíclica: ***el Relearning***.

Este sistema de enseñanza es utilizado, por ejemplo, en las facultades de medicina más prestigiosas del mundo y se ha considerado uno de los más eficaces por publicaciones de gran relevancia como el ***New England Journal of Medicine***.







“

*Descubre el Relearning, un sistema que abandona el aprendizaje lineal convencional para llevarte a través de sistemas cíclicos de enseñanza: una forma de aprender que ha demostrado su enorme eficacia, especialmente en las materias que requieren memorización”*

## TECH Business School emplea el Estudio de Caso para contextualizar todo el contenido

Nuestro programa ofrece un método revolucionario de desarrollo de habilidades y conocimientos. Nuestro objetivo es afianzar competencias en un contexto cambiante, competitivo y de alta exigencia.

“

*Con TECH podrás experimentar una forma de aprender que está moviendo los cimientos de las universidades tradicionales de todo el mundo”*



*Este programa te prepara para afrontar retos empresariales en entornos inciertos y lograr el éxito de tu negocio.*



*Nuestro programa te prepara para afrontar nuevos retos en entornos inciertos y lograr el éxito en tu carrera.*

## Un método de aprendizaje innovador y diferente

El presente programa de TECH es una enseñanza intensiva, creada desde 0 para proponerle al directivo retos y decisiones empresariales de máximo nivel, ya sea en el ámbito nacional o internacional. Gracias a esta metodología se impulsa el crecimiento personal y profesional, dando un paso decisivo para conseguir el éxito. El método del caso, técnica que sienta las bases de este contenido, garantiza que se sigue la realidad económica, social y empresarial más vigente.

“ *Aprenderás, mediante actividades colaborativas y casos reales, la resolución de situaciones complejas en entornos empresariales reales* ”

El método del caso ha sido el sistema de aprendizaje más utilizado por las mejores escuelas de negocios del mundo desde que éstas existen. Desarrollado en 1912 para que los estudiantes de Derecho no solo aprendiesen las leyes a base de contenidos teóricos, el método del caso consistió en presentarles situaciones complejas reales para que tomaran decisiones y emitieran juicios de valor fundamentados sobre cómo resolverlas.

En 1924 se estableció como método estándar de enseñanza en Harvard.

Ante una determinada situación, ¿qué debería hacer un profesional? Esta es la pregunta a la que nos enfrentamos en el método del caso, un método de aprendizaje orientado a la acción. A lo largo del programa, los estudiantes se enfrentarán a múltiples casos reales.

Deberán integrar todos sus conocimientos, investigar, argumentar y defender sus ideas y decisiones.

## Relearning Methodology

TECH aúna de forma eficaz la metodología del Estudio de Caso con un sistema de aprendizaje 100% online basado en la reiteración, que combina elementos didácticos diferentes en cada lección.

Potenciamos el Estudio de Caso con el mejor método de enseñanza 100% online: el Relearning.

*Nuestro sistema online te permitirá organizar tu tiempo y tu ritmo de aprendizaje, adaptándolo a tus horarios. Podrás acceder a los contenidos desde cualquier dispositivo fijo o móvil con conexión a internet.*

En TECH aprenderás con una metodología vanguardista concebida para capacitar a los directivos del futuro. Este método, a la vanguardia pedagógica mundial, se denomina Relearning.

Nuestra escuela de negocios es la única en habla hispana licenciada para emplear este exitoso método. En 2019, conseguimos mejorar los niveles de satisfacción global de nuestros alumnos (calidad docente, calidad de los materiales, estructura del curso, objetivos...) con respecto a los indicadores de la mejor universidad online en español.



En nuestro programa, el aprendizaje no es un proceso lineal, sino que sucede en espiral (aprender, desaprender, olvidar y reaprender). Por eso, combinamos cada uno de estos elementos de forma concéntrica. Con esta metodología se han capacitado más de 650.000 graduados universitarios con un éxito sin precedentes en ámbitos tan distintos como la bioquímica, la genética, la cirugía, el derecho internacional, las habilidades directivas, las ciencias del deporte, la filosofía, el derecho, la ingeniería, el periodismo, la historia o los mercados e instrumentos financieros. Todo ello en un entorno de alta exigencia, con un alumnado universitario de un perfil socioeconómico alto y una media de edad de 43,5 años.

*El Relearning te permitirá aprender con menos esfuerzo y más rendimiento, implicándote más en tu especialización, desarrollando el espíritu crítico, la defensa de argumentos y el contraste de opiniones: una ecuación directa al éxito.*

A partir de la última evidencia científica en el ámbito de la neurociencia, no solo sabemos organizar la información, las ideas, las imágenes y los recuerdos, sino que sabemos que el lugar y el contexto donde hemos aprendido algo es fundamental para que seamos capaces de recordarlo y almacenarlo en el hipocampo, para retenerlo en nuestra memoria a largo plazo.

De esta manera, y en lo que se denomina Neurocognitive context-dependent e-learning, los diferentes elementos de nuestro programa están conectados con el contexto donde el participante desarrolla su práctica profesional.



Este programa ofrece los mejores materiales educativos, preparados a conciencia para los profesionales:



#### Material de estudio

Todos los contenidos didácticos son creados por los especialistas que van a impartir el curso, específicamente para él, de manera que el desarrollo didáctico sea realmente específico y concreto.

Estos contenidos son aplicados después al formato audiovisual, para crear el método de trabajo online de TECH. Todo ello, con las técnicas más novedosas que ofrecen piezas de gran calidad en todos y cada uno los materiales que se ponen a disposición del alumno.



#### Clases magistrales

Existe evidencia científica sobre la utilidad de la observación de terceros expertos.

El denominado Learning from an Expert afianza el conocimiento y el recuerdo, y genera seguridad en las futuras decisiones difíciles.



#### Prácticas de habilidades directivas

Realizarán actividades de desarrollo de competencias directivas específicas en cada área temática. Prácticas y dinámicas para adquirir y desarrollar las destrezas y habilidades que un alto directivo precisa desarrollar en el marco de la globalización que vivimos.



#### Lecturas complementarias

Artículos recientes, documentos de consenso y guías internacionales, entre otros. En la biblioteca virtual de TECH el estudiante tendrá acceso a todo lo que necesita para completar su capacitación.





#### Case studies

Completarán una selección de los mejores casos de estudio elegidos expresamente para esta titulación. Casos presentados, analizados y tutorizados por los mejores especialistas en alta dirección del panorama internacional.



#### Resúmenes interactivos

El equipo de TECH presenta los contenidos de manera atractiva y dinámica en píldoras multimedia que incluyen audios, vídeos, imágenes, esquemas y mapas conceptuales con el fin de afianzar el conocimiento.

Este exclusivo sistema educativo para la presentación de contenidos multimedia fue premiado por Microsoft como "Caso de éxito en Europa".



#### Testing & Retesting

Se evalúan y reevalúan periódicamente los conocimientos del alumno a lo largo del programa, mediante actividades y ejercicios evaluativos y autoevaluativos para que, de esta manera, el estudiante compruebe cómo va consiguiendo sus metas.



09

# Titulación

El Título de Máster Semipresencial MBA en Dirección de Hoteles garantiza, además de la capacitación más rigurosa y actualizada, el acceso a un título de Máster Semipresencial expedido por TECH Global University.





“

*Supera con éxito este programa y recibe tu titulación universitaria sin desplazamientos ni farragosos trámites”*

Este programa te permitirá obtener el título propio de **Máster Semipresencial MBA en Dirección de Hoteles** avalado por **TECH Global University**, la mayor Universidad digital del mundo.

**TECH Global University**, es una Universidad Oficial Europea reconocida públicamente por el Gobierno de Andorra (*boletín oficial*). Andorra forma parte del Espacio Europeo de Educación Superior (EEES) desde 2003. El EEES es una iniciativa promovida por la Unión Europea que tiene como objetivo organizar el marco formativo internacional y armonizar los sistemas de educación superior de los países miembros de este espacio. El proyecto promueve unos valores comunes, la implementación de herramientas conjuntas y fortaleciendo sus mecanismos de garantía de calidad para potenciar la colaboración y movilidad entre estudiantes, investigadores y académicos.

Este título propio de **TECH Global University**, es un programa europeo de formación continua y actualización profesional que garantiza la adquisición de las competencias en su área de conocimiento, confiriendo un alto valor curricular al estudiante que supere el programa.

Título: **Máster Semipresencial MBA en Dirección de Hoteles**

Modalidad: **Semipresencial (Online + Prácticas)**

Duración: **12 meses**

Créditos: **60 + 4 ECTS**



salud futuro  
confianza personas  
educación información tutores  
garantía acreditación enseñanza  
instituciones tecnología aprendizaje  
comunidad compromiso  
atención personalizada innovación  
conocimiento presentaciones  
desarrollo web formación  
aula virtual idiomas



## Máster Semipresencial MBA en Dirección de Hoteles

Modalidad: Semipresencial (Online + Prácticas)

Duración: 12 meses

Titulación: TECH Global University

Créditos: 60 + 4 ECTS

# Máster Semipresencial

## MBA en Dirección de Hoteles

