

# Grand Master de Formación Permanente

## MBA en Inteligencia Artificial en Diseño

**G M F P M B A I A D**



## Grand Master de Formación Permanente

### MBA en Inteligencia Artificial en Diseño

- » Modalidad: **online**
- » Duración: **15 meses**
- » Titulación: **TECH Universidad Tecnológica**
- » Acreditación: **120 ECTS**
- » Horario: **a tu ritmo**
- » Exámenes: **online**

Acceso web: [www.techtute.com/escuela-de-negocios/grand-master/grand-master-mba-inteligencia-artificial-diseno](http://www.techtute.com/escuela-de-negocios/grand-master/grand-master-mba-inteligencia-artificial-diseno)

# Índice

01	02	03	04
Bienvenida	¿Por qué estudiar en TECH?	¿Por qué nuestro programa?	Objetivos
<hr/>	<hr/>	<hr/>	<hr/>
<i>pág. 4</i>	<i>pág. 6</i>	<i>pág. 10</i>	<i>pág. 14</i>
	05	06	07
	Competencias	Estructura y contenido	Metodología
	<hr/>	<hr/>	<hr/>
	<i>pág. 22</i>	<i>pág. 30</i>	<i>pág. 64</i>
	08	09	10
	Perfil de nuestros alumnos	Dirección del curso	Impacto para tu carrera
	<hr/>	<hr/>	<hr/>
	<i>pág. 72</i>	<i>pág. 76</i>	<i>pág. 96</i>
		11	12
		Beneficios para tu empresa	Titulación
		<hr/>	<hr/>
		<i>pág. 100</i>	<i>pág. 104</i>

# 01 Bienvenida

El ámbito del Diseño Gráfico está experimentando una auténtica revolución gracias a los avances que se han producido en la Inteligencia Artificial. Sus herramientas sirven para una variedad de aplicaciones, que abarcan desde la generación automática de contenidos hasta la personalización de los productos a las necesidades individuales de los usuarios. Ante sus múltiples beneficios, cada vez más profesionales deciden actualizar sus conocimientos en esta materia para incorporar a su praxis diaria las técnicas más innovadoras en aspectos como las Redes Neuronales Profundas, Deep Learning o Computación Bionspirada. Para ayudarles con esta labor, TECH desarrolla una titulación universitaria que les permitirá obtener las estrategias más efectivas para implementar la Inteligencia Artificial en sus procesos de diseño. Además, se imparte en un cómodo formato 100% online.



MBA en Inteligencia Artificial en Diseño  
TECH Universidad Tecnológica



“

*Aprovecha la oportunidad para conocer los últimos avances en esta materia para aplicarla a tu práctica diaria”*

02

# ¿Por qué estudiar en TECH?

TECH es la mayor escuela de negocio 100% online del mundo. Se trata de una Escuela de Negocios de élite, con un modelo de máxima exigencia académica. Un centro de alto rendimiento internacional y de entrenamiento intensivo en habilidades directivas.



“

*TECH es una universidad de vanguardia tecnológica, que pone todos sus recursos al alcance del alumno para ayudarlo a alcanzar el éxito empresarial”*

## En TECH Universidad Tecnológica



### Innovación

La universidad ofrece un modelo de aprendizaje en línea que combina la última tecnología educativa con el máximo rigor pedagógico. Un método único con el mayor reconocimiento internacional que aportará las claves para que el alumno pueda desarrollarse en un mundo en constante cambio, donde la innovación debe ser la apuesta esencial de todo empresario.

*“Caso de Éxito Microsoft Europa”* por incorporar en los programas un novedoso sistema de multivideo interactivo.



### Máxima exigencia

El criterio de admisión de TECH no es económico. No se necesita realizar una gran inversión para estudiar en esta universidad. Eso sí, para titularse en TECH, se podrán a prueba los límites de inteligencia y capacidad del alumno. El listón académico de esta institución es muy alto...

**95%**

de los alumnos de TECH finaliza sus estudios con éxito



### Networking

En TECH participan profesionales de todos los países del mundo, de tal manera que el alumno podrá crear una gran red de contactos útil para su futuro.

**+100.000**

directivos capacitados cada año

**+200**

nacionalidades distintas



### Empowerment

El alumno crecerá de la mano de las mejores empresas y de profesionales de gran prestigio e influencia. TECH ha desarrollado alianzas estratégicas y una valiosa red de contactos con los principales actores económicos de los 7 continentes.

**+500**

acuerdos de colaboración con las mejores empresas



### Talento

Este programa es una propuesta única para sacar a la luz el talento del estudiante en el ámbito empresarial. Una oportunidad con la que podrá dar a conocer sus inquietudes y su visión de negocio.

TECH ayuda al alumno a enseñar al mundo su talento al finalizar este programa.



### Contexto Multicultural

Estudiando en TECH el alumno podrá disfrutar de una experiencia única. Estudiará en un contexto multicultural. En un programa con visión global, gracias al cual podrá conocer la forma de trabajar en diferentes lugares del mundo, recopilando la información más novedosa y que mejor se adapta a su idea de negocio.

Los alumnos de TECH provienen de más de 200 nacionalidades.



TECH busca la excelencia y, para ello, cuenta con una serie de características que hacen de esta una universidad única:



### Análisis

---

En TECH se explora el lado crítico del alumno, su capacidad de cuestionarse las cosas, sus competencias en resolución de problemas y sus habilidades interpersonales.



### Excelencia académica

---

En TECH se pone al alcance del alumno la mejor metodología de aprendizaje online. La universidad combina el método *Relearning* (metodología de aprendizaje de posgrado con mejor valoración internacional) con el Estudio de Caso. Tradición y vanguardia en un difícil equilibrio, y en el contexto del más exigente itinerario académico.



### Economía de escala

---

TECH es la universidad online más grande del mundo. Tiene un portfolio de más de 10.000 posgrados universitarios. Y en la nueva economía, **volumen + tecnología = precio disruptivo**. De esta manera, se asegura de que estudiar no resulte tan costoso como en otra universidad.



### Aprende con los mejores

---

El equipo docente de TECH explica en las aulas lo que le ha llevado al éxito en sus empresas, trabajando desde un contexto real, vivo y dinámico. Docentes que se implican al máximo para ofrecer una especialización de calidad que permita al alumno avanzar en su carrera y lograr destacar en el ámbito empresarial.

Profesores de 20 nacionalidades diferentes.



*En TECH tendrás acceso a los análisis de casos más rigurosos y actualizados del panorama académico*

03

# ¿Por qué nuestro programa?

Realizar el programa de TECH supone multiplicar las posibilidades de alcanzar el éxito profesional en el ámbito de la alta dirección empresarial.

Es todo un reto que implica esfuerzo y dedicación, pero que abre las puertas a un futuro prometedor. El alumno aprenderá de la mano del mejor equipo docente y con la metodología educativa más flexible y novedosa.



“

*Contamos con el más prestigioso cuadro docente y el temario más completo del mercado, lo que nos permite ofrecerte una capacitación de alto nivel académico”*

Este programa aportará multitud de ventajas laborales y personales, entre ellas las siguientes:

01

### **Dar un impulso definitivo a la carrera del alumno**

Estudiando en TECH el alumno podrá tomar las riendas de su futuro y desarrollar todo su potencial. Con la realización de este programa adquirirá las competencias necesarias para lograr un cambio positivo en su carrera en poco tiempo.

*El 70% de los participantes de esta especialización logra un cambio positivo en su carrera en menos de 15 meses.*

02

### **Desarrollar una visión estratégica y global de la empresa**

TECH ofrece una profunda visión de dirección general para entender cómo afecta cada decisión a las distintas áreas funcionales de la empresa.

*Nuestra visión global de la empresa mejorará tu visión estratégica.*

03

### **Consolidar al alumno en la alta gestión empresarial**

Estudiar en TECH supone abrir las puertas de hacia panorama profesional de gran envergadura para que el alumno se posicione como directivo de alto nivel, con una amplia visión del entorno internacional.

*Trabajarás más de 100 casos reales de alta dirección.*

04

### **Asumir nuevas responsabilidades**

Durante el programa se muestran las últimas tendencias, avances y estrategias, para que el alumno pueda llevar a cabo su labor profesional en un entorno cambiante.

*El 45% de los alumnos consigue ascender en su puesto de trabajo por promoción interna.*

05

### Acceso a una potente red de contactos

TECH interrelaciona a sus alumnos para maximizar las oportunidades. Estudiantes con las mismas inquietudes y ganas de crecer. Así, se podrán compartir socios, clientes o proveedores.

*Encontrarás una red de contactos imprescindible para tu desarrollo profesional.*

06

### Desarrollar proyectos de empresa de una forma rigurosa

El alumno obtendrá una profunda visión estratégica que le ayudará a desarrollar su propio proyecto, teniendo en cuenta las diferentes áreas de la empresa.

*El 20% de nuestros alumnos desarrolla su propia idea de negocio.*

07

### Mejorar soft skills y habilidades directivas

TECH ayuda al estudiante a aplicar y desarrollar los conocimientos adquiridos y mejorar en sus habilidades interpersonales para ser un líder que marque la diferencia.

*Mejora tus habilidades de comunicación y liderazgo y da un impulso a tu profesión.*

08

### Formar parte de una comunidad exclusiva

El alumno formará parte de una comunidad de directivos de élite, grandes empresas, instituciones de renombre y profesores cualificados procedentes de las universidades más prestigiosas del mundo: la comunidad TECH Universidad Tecnológica.

*Te damos la oportunidad de especializarte con un equipo de profesores de reputación internacional.*

# 04 Objetivos

Esta titulación universitaria dotará a los egresados de un enfoque integral sobre el empleo de la Inteligencia Artificial en Diseño. A su vez, los alumnos obtendrán destrezas para dominar herramientas como la Visión por Computadora, el *Deep Learning* o el Procesamiento el Lenguaje Natural. Gracias a esto, los expertos utilizarán estos sistemas inteligentes en sus proyectos para optimizar los procesos de diseño. De esta forma, los especialistas incrementarán su creatividad e impulsarán la competitividad en el mercado.



“

*Manejarás herramientas avanzadas de la Inteligencia Artificial para comprender mejor a los usuarios, identificar tendencias y tomar decisiones informadas en el diseño”*

**TECH hace suyos los objetivos de sus alumnos  
Trabajan conjuntamente para conseguirlos**

El MBA en Inteligencia Artificial en Diseño capacitará al alumno para:

01

Definir las últimas tendencias en gestión empresarial, atendiendo al entorno globalizado que rige los criterios de la alta dirección

04

Elaborar estrategias para llevar a cabo la toma de decisiones en un entorno complejo e inestable

02

Desarrollar las principales habilidades de liderazgo que deben definir a los profesionales en activo

03

Ahondar en los criterios de sostenibilidad marcados por los estándares internacionales a la hora de desarrollar un plan de negocio

05

Fomentar la creación de estrategias corporativas que marquen el guion que debe seguir la empresa para ser más competitiva y lograr sus propios objetivos





06

Diferenciar las competencias esenciales para dirigir estratégicamente la actividad empresarial

08

Diseñar estrategias y políticas innovadoras que mejoren la gestión y la eficiencia empresarial

09

Delimitar la mejor manera para gestionar los recursos humanos de la empresa, logrando un mayor rendimiento de los mismos en favor de los beneficios de la empresa

07

Trabajar de una forma más efectiva, más ágil y más alineado con las nuevas tecnologías y herramientas actuales

10

Adquirir las habilidades comunicativas necesarias en un líder empresarial para lograr que su mensaje sea escuchado y entendido entre los miembros de su comunidad



11

Esclarecer el entorno económico en el que se desarrolla la empresa y desarrollar estrategias adecuadas para adelantarse a los cambios

12

Ser capaz de gestionar el plan económico y financiero de la empresa

13

Aplicar las tecnologías de la información y la comunicación a las diferentes áreas de la empresa

14

Abordar los mecanismos de distribución de cargas de trabajo de recursos compartidos entre varios proyectos

15

Crear estrategias innovadoras acordes con los diferentes proyectos



16

Establecer las pautas adecuadas para la adaptación de la empresa a la sociedad del cambio

18

Comprender los fundamentos teóricos de la Inteligencia Artificial

19

Estudiar los distintos tipos de datos y comprender el ciclo de vida del dato

17

Proponer un modelo dinámico de empresa que apoye su crecimiento en los recursos intangibles

20

Evaluar el papel crucial del dato en el desarrollo e implementación de soluciones de Inteligencia Artificial



21

Profundizar en algoritmia y complejidad para resolver problemas específicos

22

Explorar las bases teóricas de las redes neuronales para el desarrollo del *Deep Learning*

23

Analizar la computación bioinspirada y su relevancia en el desarrollo de sistemas inteligentes

24

Analizar estrategias actuales de la Inteligencia Artificial en diversos campos, identificando oportunidades y desafíos

25

Desarrollar habilidades para implementar herramientas de Inteligencia Artificial en proyectos de diseño, abarcando la generación automática de contenido, optimización de diseños y reconocimiento de patrones



26

Aplicar herramientas colaborativas, aprovechando la Inteligencia Artificial para mejorar la comunicación y eficiencia en equipos de diseño

28

Desarrollar destrezas en diseño adaptativo, considerando el comportamiento del usuario y aplicando herramientas avanzadas de Inteligencia Artificial

29

Analizar críticamente los desafíos y oportunidades al implementar diseños personalizados en la industria mediante la Inteligencia Artificial

27

Comprender la simbiosis entre el diseño interactivo y la Inteligencia Artificial para optimizar la experiencia del usuario

30

Comprender el papel transformador de la Inteligencia Artificial en la innovación de procesos de diseño y fabricación

# 05

# Competencias

Por vía de este Grand Master de Formación Permanente, los egresados desarrollarán habilidades prácticas en el empleo de herramientas de Inteligencia Artificial, entre las que se incluyen los algoritmos del Aprendizaje Automático. De este modo, los profesionales integrarán con éxito estos instrumentos en el proceso de diseño y lograrán mejorar la calidad en el diseño de bienes o servicios. En sintonía con esto, los estudiantes adquirirán capacidades en análisis de datos, para extraer informaciones valiosas y usarlas para tomar decisiones más informadas.



“

*Un programa 100% online que amplificará tu currículum profesional con una doble titulación universitaria, si cumples con los requisitos de acceso oficiales”*

01

Resolver conflictos empresariales y problemas entre los trabajadores

04

Llevar a cabo el control económico y financiero de la empresa

02

Aplicar las metodologías de gestión Lean



03

Realizar una correcta gestión de equipos que permitan mejorar la productividad y, por tanto, los beneficios de la empresa

05

Manejar herramientas y métodos para la manipulación y mejor utilización del dato, para la entrega de resultados comprensibles para el receptor final



06

Controlar los procesos logísticos, así como de compras y aprovisionamiento de la compañía

08

Implementar las claves para que la gestión del I+D+i tenga éxito en las organizaciones

09

Aplicar las estrategias más adecuadas para apostar por el comercio electrónico de los productos de la empresa

07

Profundizar en los nuevos modelos de negocios de los sistemas de información

10

Elaborar y liderar planes de marketing



11

Desarrollar métricas de consecución de objetivos asociadas a una estrategia de marketing digital y analizarlas en cuadros de mandos digitales

12

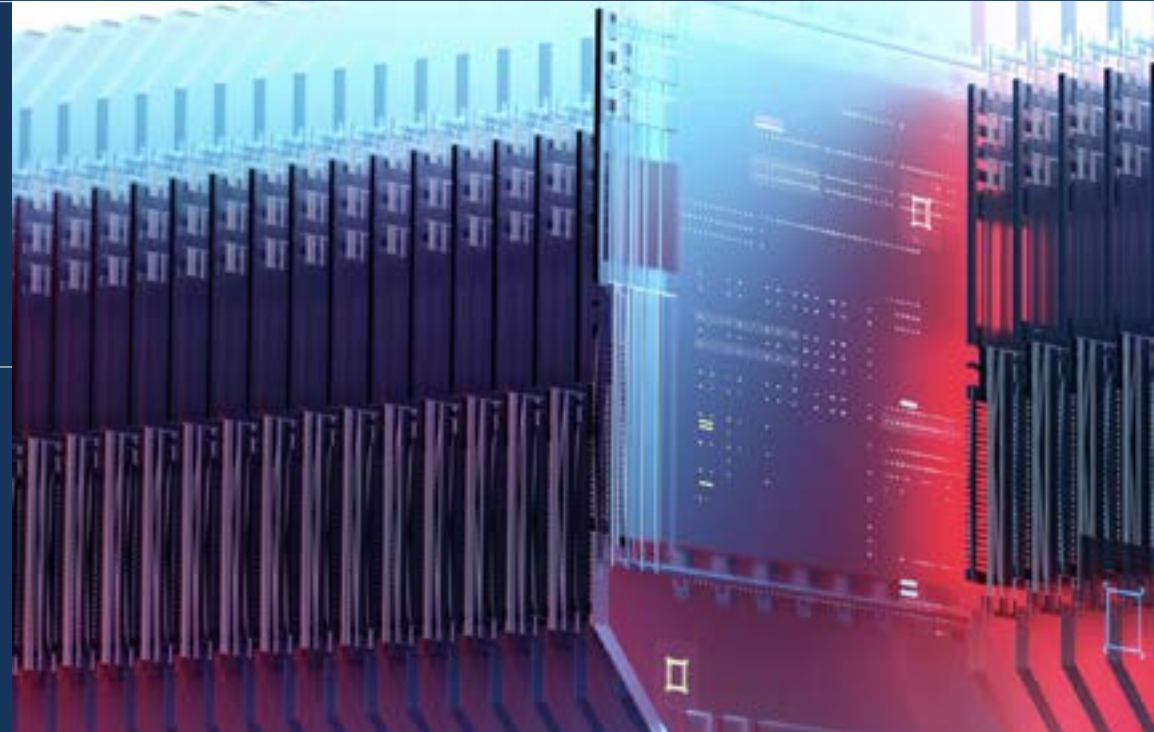
Apostar por la innovación en todos los procesos y áreas de la empresa

13

Liderar los diferentes proyectos de la empresa, a partir de definir cuando priorizar y retrasar su desarrollo dentro de una organización

14

Apostar por el desarrollo sostenible de la compañía, evitando impactos medioambientales



15

Dominar técnicas de minería de datos, incluyendo la selección, preprocesamiento y transformación de datos complejos

16

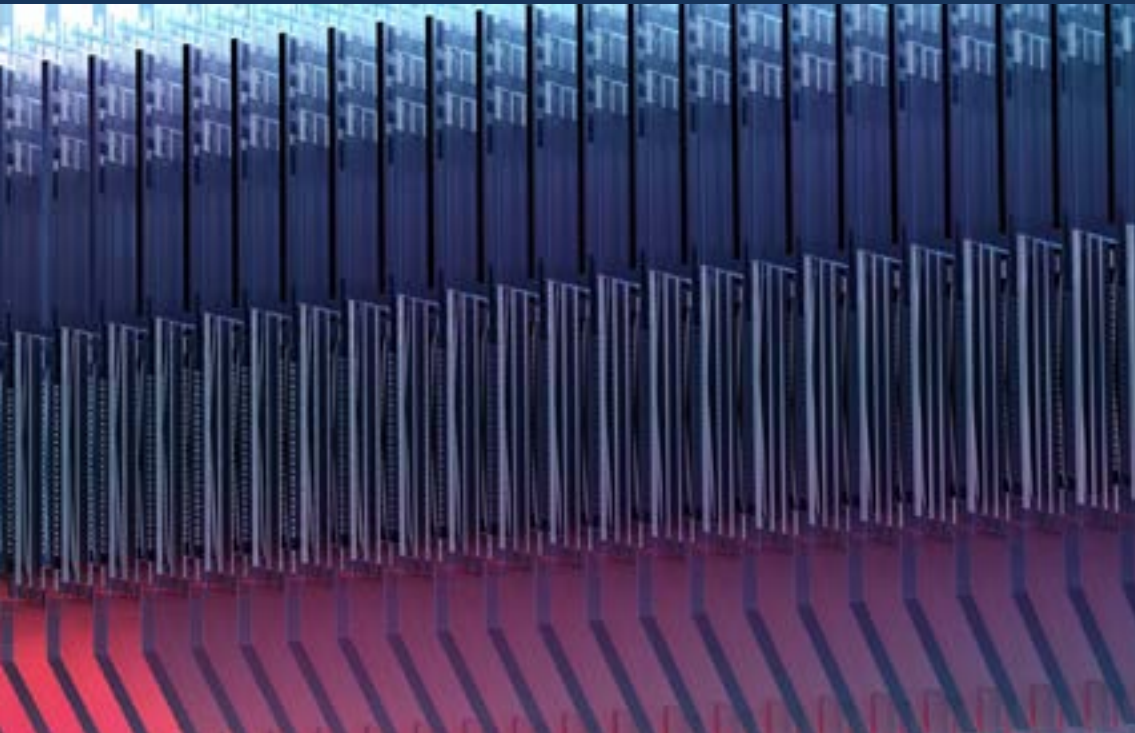
Diseñar y desarrollar sistemas inteligentes capaces de aprender y adaptarse a entornos cambiantes

17

Controlar herramientas de aprendizaje automático y su aplicación en minería de datos para la toma de decisiones

18

Emplear *Autoencoders*, *GANs* y Modelos de Difusión para resolver desafíos específicos en Inteligencia Artificial



19

Implementar una red codificador-decodificador para la traducción automática neuronal

20

Aplicar los principios fundamentales de las redes neuronales en la resolución de problemas específicos

21

Usar herramientas, plataformas y técnicas de IA, abordando desde el análisis de datos hasta la aplicación de redes neuronales y modelado predictivo





22

Concebir y ejecutar proyectos que empleen técnicas generativas, comprendiendo su aplicación en entornos industriales y artísticos

23

Utilizar algoritmos predictivos de Inteligencia Artificial para anticipar las interacciones de los usuarios, permitiendo respuestas proactivas y eficientes en el diseño

24

Aplicar técnicas de Inteligencia Artificial para minimizar residuos en el proceso de diseño, contribuyendo a prácticas más sostenibles

06

# Estructura y contenido

A través de 30 módulos, los egresados obtendrán las destrezas requeridas para integrar de forma efectiva la Inteligencia Artificial en todas las etapas del proceso de diseño. El plan de estudios examinará cuestiones que abarcan desde la Ciencia de Datos o Algoritmia hasta el Aprendizaje Automático. Asimismo, el temario profundizará en la construcción de Redes Neuronales, que sirvan a los egresados para revolver problemas complejos de análisis de datos o procesamiento de imágenes. Además, los materiales didácticos ahondarán en la Computación Bioinspirada, ofreciendo al alumnado técnicas innovadoras como los Algoritmos Genéricos o las Colonias de Hormigas.



“

*Un temario de alto nivel que recorre los últimos postulados científicos en el Entrenamiento de Redes Neuronales Profundas”*

## Plan de estudios

El MBA en Inteligencia Artificial en Diseño de TECH Universidad Tecnológica es un programa intensivo que prepara a los alumnos para afrontar retos y decisiones empresariales tanto a nivel nacional como internacional. Su contenido está pensado para favorecer el desarrollo de las competencias directivas que permitan la toma de decisiones con un mayor rigor en entornos inciertos.

A lo largo del estudio, el alumno analizará multitud de casos prácticos mediante el trabajo individual, logrando un aprendizaje de gran calidad que podrá aplicar, posteriormente, a su práctica diaria. Se trata, por tanto, de una auténtica inmersión en situaciones reales de negocio.

Este programa trata en profundidad las principales áreas de la Inteligencia Artificial y está diseñado para que los diseñadores entiendan sus aplicaciones desde una perspectiva estratégica, internacional e innovadora

Un plan pensado para los alumnos, enfocado a su mejora profesional y que les prepara para alcanzar la excelencia en el ámbito del Diseño. Un programa que entiende sus necesidades y las de su empresa mediante un contenido innovador basado en las últimas tendencias, y apoyado por la mejor metodología educativa y un claustro excepcional, que les otorgará competencias para resolver situaciones críticas de forma creativa y eficiente.

<b>Módulo 1</b>	Liderazgo, Ética y Responsabilidad Social de las Empresas
<b>Módulo 2</b>	Dirección estratégica y <i>Management</i> Directivo
<b>Módulo 3</b>	Dirección de personas y gestión del talento
<b>Módulo 4</b>	Dirección económico-financiera
<b>Módulo 5</b>	Dirección de operaciones y logística
<b>Módulo 6</b>	Dirección de sistemas de información
<b>Módulo 7</b>	Gestión Comercial, Marketing Estratégico y Comunicación Corporativa
<b>Módulo 8</b>	Investigación de mercados, publicidad y dirección comercial
<b>Módulo 9</b>	Innovación y Dirección de Proyectos
<b>Módulo 10</b>	<i>Management</i> Directivo
<b>Módulo 11</b>	Fundamentos de la Inteligencia Artificial
<b>Módulo 12</b>	Tipos y ciclo de vida del dato
<b>Módulo 13</b>	El dato en la Inteligencia Artificial
<b>Módulo 14</b>	Minería de Datos. Selección, preprocesamiento y transformación
<b>Módulo 15</b>	Algoritmia y complejidad en Inteligencia Artificial



<b>Módulo 16</b>	Sistemas Inteligentes
<b>Módulo 17</b>	Aprendizaje automático y minería de datos
<b>Módulo 18</b>	Las redes neuronales, base de <i>Deep Learning</i>
<b>Módulo 19</b>	Entrenamiento de redes neuronales profundas
<b>Módulo 20</b>	Personalización de Modelos y entrenamiento con <i>TensorFlow</i>
<b>Módulo 21</b>	<i>Deep Computer Vision</i> con Redes Neuronales Convolucionales
<b>Módulo 22</b>	Procesamiento del lenguaje natural (NLP) con Redes Naturales Recurrentes (RNN) y atención
<b>Módulo 23</b>	<i>Autoencoders, GANs</i> y modelos de difusión
<b>Módulo 24</b>	Computación Bioinspirada
<b>Módulo 25</b>	Inteligencia Artificial: estrategias y aplicaciones
<b>Módulo 26</b>	Aplicaciones Prácticas de la Inteligencia Artificial en Diseño
<b>Módulo 27</b>	Interacción Diseño-Usuario e IA
<b>Módulo 28</b>	Innovación en procesos de Diseño e IA
<b>Módulo 29</b>	Tecnologías aplicadas al Diseño e IA
<b>Módulo 30</b>	Ética y medioambiente en el Diseño e IA

## ¿Dónde, cuándo y cómo se imparte?

TECH ofrece la posibilidad de desarrollar este MBA en Inteligencia Artificial en Diseño de manera totalmente online.

Durante los 15 meses que dura la especialización, el alumno podrá acceder a todos los contenidos de este programa en cualquier momento, lo que le permitirá autogestionar su tiempo de estudio.

*Una experiencia educativa única, clave y decisiva para impulsar tu desarrollo profesional y dar el salto definitivo.*

## Módulo 1. Liderazgo, Ética y Responsabilidad Social de las Empresas

### 1.1. Globalización y Gobernanza

- 1.1.1. Gobernanza y Gobierno Corporativo
- 1.1.2. Fundamentos del Gobierno Corporativo en las empresas
- 1.1.3. El Rol del Consejo de Administración en el marco del Gobierno Corporativo

### 1.2. Liderazgo

- 1.2.1. Liderazgo. Una aproximación conceptual
- 1.2.2. Liderazgo en las empresas
- 1.2.3. La importancia del líder en la dirección de empresas

### 1.3. Cross Cultural Management

- 1.3.1. Concepto de *Cross Cultural Management*
- 1.3.2. Aportaciones al Conocimiento de Culturas Nacionales
- 1.3.3. Gestión de la Diversidad

### 1.4. Desarrollo directivo y liderazgo

- 1.4.1. Concepto de Desarrollo Directivo
- 1.4.2. Concepto de Liderazgo
- 1.4.3. Teorías del Liderazgo
- 1.4.4. Estilos de Liderazgo
- 1.4.5. La inteligencia en el Liderazgo
- 1.4.6. Los desafíos del líder en la actualidad

### 1.5. Ética empresarial

- 1.5.1. Ética y Moral
- 1.5.2. Ética Empresarial
- 1.5.3. Liderazgo y ética en las empresas

### 1.6. Sostenibilidad

- 1.6.1. Sostenibilidad y desarrollo sostenible
- 1.6.2. Agenda 2030
- 1.6.3. Las empresas sostenibles

### 1.7. Responsabilidad Social de la Empresa

- 1.7.1. Dimensión internacional de la Responsabilidad Social de las Empresas
- 1.7.2. Implementación de la Responsabilidad Social de la Empresa
- 1.7.3. Impacto y medición de la Responsabilidad Social de la Empresa

### 1.8. Sistemas y herramientas de Gestión responsable

- 1.8.1. RSC: La responsabilidad social corporativa
- 1.8.2. Aspectos esenciales para implantar una estrategia de gestión responsable
- 1.8.3. Pasos para la implantación de un sistema de gestión de responsabilidad social corporativa
- 1.8.4. Herramientas y estándares de la RSC

### 1.9. Multinacionales y derechos humanos

- 1.9.1. Globalización, empresas multinacionales y derechos humanos
- 1.9.2. Empresas multinacionales frente al derecho internacional
- 1.9.3. Instrumentos jurídicos para multinacionales en materia de derechos humanos

### 1.10. Entorno legal y Corporate Governance

- 1.10.1. Normas internacionales de importación y exportación
- 1.10.2. Propiedad intelectual e industrial
- 1.10.3. Derecho Internacional del Trabajo

**Módulo 2. Dirección estratégica y Management Directivo**

**2.1. Análisis y diseño organizacional**

- 2.1.1. Marco Conceptual
- 2.1.2. Factores clave en el diseño organizacional
- 2.1.3. Modelos básicos de organizaciones
- 2.1.4. Diseño organizacional: tipologías

**2.2. Estrategia Corporativa**

- 2.2.1. Estrategia corporativa competitiva
- 2.2.2. Estrategias de Crecimiento: tipologías
- 2.2.3. Marco conceptual

**2.3. Planificación y Formulación Estratégica**

- 2.3.1. Marco Conceptual
- 2.3.2. Elementos de la Planificación Estratégica
- 2.3.3. Formulación Estratégica: Proceso de la Planificación Estratégica

**2.4. Pensamiento estratégico**

- 2.4.1. La empresa como un sistema
- 2.4.2. Concepto de organización

**2.5. Diagnóstico Financiero**

- 2.5.1. Concepto de Diagnóstico Financiero
- 2.5.2. Etapas del Diagnóstico Financiero
- 2.5.3. Métodos de Evaluación para el Diagnóstico Financiero

**2.6. Planificación y Estrategia**

- 2.6.1. El Plan de una Estrategia
- 2.6.2. Posicionamiento Estratégico
- 2.6.3. La Estrategia en la Empresa

**2.7. Modelos y Patrones Estratégicos**

- 2.7.1. Marco Conceptual
- 2.7.2. Modelos Estratégicos
- 2.7.3. Patrones Estratégicos: Las Cinco P's de la Estrategia

**2.8. Estrategia Competitiva**

- 2.8.1. La Ventaja Competitiva
- 2.8.2. Elección de una Estrategia Competitiva
- 2.8.3. Estrategias según el Modelo del Reloj Estratégico
- 2.8.4. Tipos de Estrategias según el ciclo de vida del sector industrial

**2.9. Dirección Estratégica**

- 2.9.1. El concepto de Estrategia
- 2.9.2. El proceso de dirección estratégica
- 2.9.3. Enfoques de la dirección estratégica

**2.10. Implementación de la Estrategia**

- 2.10.1. Sistemas de Indicadores y Enfoque por Procesos
- 2.10.2. Mapa Estratégico
- 2.10.3. Alineamiento Estratégico

**2.11. Management Directivo**

- 2.11.1. Marco conceptual del Management Directivo
- 2.11.2. Management Directivo. El Rol del Consejo de Administración y herramientas de gestión corporativas

**2.12. Comunicación Estratégica**

- 2.12.1. Comunicación interpersonal
- 2.12.2. Habilidades comunicativas e influencia
- 2.12.3. La comunicación interna
- 2.12.4. Barreras para la comunicación empresarial

**Módulo 3.** Dirección de personas y gestión del talento

**3.1. Comportamiento Organizacional**

- 3.1.1. Comportamiento Organizacional. Marco Conceptual
- 3.1.2. Principales factores del comportamiento organizacional

**3.2. Las personas en las organizaciones**

- 3.2.1. Calidad de vida laboral y bienestar psicológico
- 3.2.2. Equipos de trabajo y la dirección de reuniones
- 3.2.3. Coaching y gestión de equipos
- 3.2.4. Gestión de la igualdad y diversidad

**3.3. Dirección Estratégica de personas**

- 3.3.1. Dirección Estratégica y recursos humanos
- 3.3.2. Dirección estratégica de personas

**3.4. Evolución de los Recursos. Una visión integrada**

- 3.4.1. La importancia de RR.HH
- 3.4.2. Un nuevo entorno para la gestión y dirección de personas
- 3.4.3. Dirección estratégica de RR.HH

**3.5. Selección, dinámicas de grupo y reclutamiento de RRHH**

- 3.5.1. Aproximación al reclutamiento y la selección
- 3.5.2. El reclutamiento
- 3.5.3. El proceso de selección

**3.6. Gestión de recursos humanos por competencias**

- 3.6.1. Análisis del potencial
- 3.6.2. Política de retribución
- 3.6.3. Planes de carrera/sucesión

**3.7. Evaluación del rendimiento y gestión del desempeño**

- 3.7.1. La gestión del rendimiento
- 3.7.2. Gestión del desempeño: objetivos y proceso

**3.8. Gestión de la formación**

- 3.8.1. Las teorías del aprendizaje
- 3.8.2. Detección y retención del talento
- 3.8.3. Gamificación y la gestión del talento
- 3.8.4. La formación y la obsolescencia profesional

**3.9. Gestión del talento**

- 3.9.1. Claves para la gestión positiva
- 3.9.2. Origen conceptual del talento y su implicación en la empresa
- 3.9.3. Mapa del talento en la organización
- 3.9.4. Coste y valor añadido

**3.10. Innovación en gestión del talento y las personas**

- 3.10.1. Modelos de gestión el talento estratégico
- 3.10.2. Identificación, formación y desarrollo del talento
- 3.10.3. Fidelización y retención
- 3.10.4. Proactividad e innovación

**3.11. Motivación**

- 3.11.1. La naturaleza de la motivación
- 3.11.2. La teoría de las expectativas
- 3.11.3. Teorías de las necesidades
- 3.11.4. Motivación y compensación económica

**3.12. Employer Branding**

- 3.12.1. *Employer branding* en RR.HH
- 3.12.2. *Personal Branding* para profesionales de RR.HH

**3.13. Desarrollo de equipos de alto desempeño**

- 3.13.1. Los equipos de alto desempeño: los equipos autogestionados
- 3.13.2. Metodologías de gestión de equipos autogestionados de alto desempeño

**3.14. Desarrollo competencial directivo**

- 3.14.1. ¿Qué son las competencias directivas?
- 3.14.2. Elementos de las competencias
- 3.14.3. Conocimiento
- 3.14.4. Habilidades de dirección
- 3.14.5. Actitudes y valores en los directivos
- 3.14.6. Habilidades directivas

**3.15. Gestión del tiempo**

- 3.15.1. Beneficios
- 3.15.2. ¿Cuáles pueden ser las causas de una mala gestión del tiempo?
- 3.15.3. Tiempo
- 3.15.4. Las ilusiones del tiempo
- 3.15.5. Atención y memoria
- 3.15.6. Estado mental
- 3.15.7. Gestión del tiempo
- 3.15.8. Proactividad
- 3.15.9. Tener claro el objetivo
- 3.15.10. Orden
- 3.15.11. Planificación

**3.16. Gestión del cambio**

- 3.16.1. Gestión del cambio
- 3.16.2. Tipo de procesos de gestión del cambio
- 3.16.3. Etapas o fases en la gestión del cambio

**3.17. Negociación y gestión de conflictos**

- 3.17.1 Negociación
- 3.17.2 Gestión de Conflictos
- 3.17.3 Gestión de Crisis

**3.18. Comunicación directiva**

- 3.18.1. Comunicación interna y externa en el ámbito empresarial
- 3.18.2. Departamentos de Comunicación
- 3.18.3. El responsable de comunicación de la empresa. El perfil del Dircom

**3.19. Gestión de Recursos Humano y equipos PRL**

- 3.19.1. Gestión de recursos humanos y equipos
- 3.19.2. Prevención de riesgos laborales

**3.20. Productividad, atracción, retención y activación del talento**

- 3.20.1. La productividad
- 3.20.2. Palancas de atracción y retención de talento

**3.21. Compensación monetaria vs. No monetaria**

- 3.21.1. Compensación monetaria vs. no monetaria
- 3.21.2. Modelos de bandas salariales
- 3.21.3. Modelos de compensación no monetaria
- 3.21.4. Modelo de trabajo
- 3.21.5. Comunidad corporativa
- 3.21.6. Imagen de la empresa
- 3.21.7. Salario emocional

**3.22. Innovación en gestión del talento y las personas II**

- 3.22.1. Innovación en las Organizaciones
- 3.22.2. Nuevos retos del departamento de Recursos Humanos
- 3.22.3. Gestión de la Innovación
- 3.22.4. Herramientas para la Innovación

**3.23. Gestión del conocimiento y del talento**

- 3.23.1. Gestión del conocimiento y del talento
- 3.23.2. Implementación de la gestión del conocimiento

**3.24. Transformación de los recursos humanos en la era digital**

- 3.24.1. El contexto socioeconómico
- 3.24.2. Nuevas formas de organización empresarial
- 3.24.3. Nuevas metodologías

**Módulo 4. Dirección económico-financiera**

**4.1. Entorno Económico**

- 4.1.1. Entorno macroeconómico y el sistema financiero nacional
- 4.1.2. Instituciones financieras
- 4.1.3. Mercados financieros
- 4.1.4. Activos financieros
- 4.1.5. Otros entes del sector financiero

**4.2. La financiación de la empresa**

- 4.2.1. Fuentes de financiación
- 4.2.2. Tipos de costes de financiación

**4.3. Contabilidad Directiva**

- 4.3.1. Conceptos básicos
- 4.3.2. El Activo de la empresa
- 4.3.3. El Pasivo de la empresa
- 4.3.4. El Patrimonio Neto de la empresa
- 4.3.5. La Cuenta de Resultados

**4.4. De la contabilidad general a la contabilidad de costes**

- 4.4.1. Elementos del cálculo de costes
- 4.4.2. El gasto en contabilidad general y en contabilidad de costes
- 4.4.3. Clasificación de los costes

**4.5. Sistemas de información y Business Intelligence**

- 4.5.1. Fundamentos y clasificación
- 4.5.2. Fases y métodos de reparto de costes
- 4.5.3. Elección de centro de costes y efecto

**4.6. Presupuesto y Control de Gestión**

- 4.6.1. El modelo presupuestario
- 4.6.2. El Presupuesto de Capital
- 4.6.3. La Presupuesto de Explotación
- 4.6.5. El Presupuesto de Tesorería
- 4.6.6. Seguimiento del Presupuesto

**4.7. Gestión de tesorería**

- 4.7.1. Fondo de Maniobra Contable y Fondo de Maniobra Necesario
- 4.7.2. Cálculo de Necesidades Operativas de Fondos
- 4.7.3. Credit management

**4.8. Responsabilidad fiscal de las empresas**

- 4.8.1. Conceptos tributarios básicos
- 4.8.2. El impuesto de sociedades
- 4.8.3. El impuesto sobre el valor añadido
- 4.8.4. Otros impuestos relacionados con la actividad mercantil
- 4.8.5. La empresa como facilitador de la labor del Estado

#### 4.9. Sistemas de control de las empresas

- 4.9.1. Análisis de los estados financieros
- 4.9.2. El Balance de la empresa
- 4.9.3. La Cuenta de Pérdidas y Ganancias
- 4.9.4. El Estado de Flujos de Efectivo
- 4.9.5. Análisis de Ratios

#### 4.10. Dirección Financiera

- 4.10.1. Las decisiones financieras de la empresa
- 4.10.2. El departamento financiero
- 4.10.3. Excedentes de tesorería
- 4.10.4. Riesgos asociados a la dirección financiera
- 4.10.5. Gestión de riesgos de la dirección financiera

#### 4.11. Planificación Financiera

- 4.11.1. Definición de la planificación financiera
- 4.11.2. Acciones a efectuar en la planificación financiera
- 4.11.3. Creación y establecimiento de la estrategia empresarial
- 4.11.4. El cuadro *Cash Flow*
- 4.11.5. El cuadro de circulante

#### 4.12. Estrategia Financiera Corporativa

- 4.12.1. Estrategia corporativa y fuentes de financiación
- 4.12.2. Productos financieros de financiación empresarial

#### 4.13. Contexto Macroeconómico

- 4.13.1. Contexto macroeconómico
- 4.13.2. Indicadores económicos relevantes
- 4.13.3. Mecanismos para el control de magnitudes macroeconómicas
- 4.13.4. Los ciclos económicos

#### 4.14. Financiación Estratégica

- 4.14.1. La autofinanciación
- 4.14.2. Ampliación de fondos propios
- 4.14.3. Recursos Híbridos
- 4.14.4. Financiación a través de intermediarios

#### 4.15. Mercados monetarios y de capitales

- 4.15.1. El Mercado Monetario
- 4.15.2. El Mercado de Renta Fija
- 4.15.3. El Mercado de Renta Variable
- 4.15.4. El Mercado de Divisas
- 4.15.5. El Mercado de Derivados

#### 4.16. Análisis y planificación financiera

- 4.16.1. Análisis del Balance de Situación
- 4.16.2. Análisis de la Cuenta de Resultados
- 4.16.3. Análisis de la Rentabilidad

#### 4.17. Análisis y resolución de casos/problemas

- 4.17.1. Información financiera de Industria de Diseño y Textil, S.A. (INDITEX)

### Módulo 5. Dirección de operaciones y logística

#### 5.1. Dirección y Gestión de Operaciones

- 5.1.1. La función de las operaciones
- 5.1.2. El impacto de las operaciones en la gestión de las empresas
- 5.1.3. Introducción a la estrategia de Operaciones
- 5.1.4. La dirección de Operaciones

#### 5.2. Organización industrial y logística

- 5.2.1. Departamento de Organización Industrial
- 5.2.2. Departamento de Logística

#### 5.3. Estructura y tipos de producción (MTS, MTO, ATO, ETO, etc)

- 5.3.1. Sistema de producción
- 5.3.2. Estrategia de producción
- 5.3.3. Sistema de gestión de inventario
- 5.3.4. Indicadores de producción

#### 5.4. Estructura y tipos de aprovisionamiento

- 5.4.1. Función del aprovisionamiento
- 5.4.2. Gestión de aprovisionamiento
- 5.4.3. Tipos de compras
- 5.4.4. Gestión de compras de una empresa de forma eficiente
- 5.4.5. Etapas del proceso de decisión de la compra

#### 5.5. Control económico de compras

- 5.5.1. Influencia económica de las compras
- 5.5.2. Centro de costes
- 5.5.3. Presupuestación
- 5.5.4. Presupuestación vs gasto real
- 5.5.5. Herramientas de control presupuestario

#### 5.6. Control de las operaciones de almacén

- 5.6.1. Control de inventario
- 5.6.2. Sistema de ubicación
- 5.6.3. Técnicas de gestión de stock
- 5.6.4. Sistema de almacenamiento

#### 5.7. Gestión estratégica de compras

- 5.7.1. Estrategia empresarial
- 5.7.2. Planeación estratégica
- 5.7.3. Estrategia de compras

#### 5.8. Tipologías de la Cadena de Suministro (SCM)

- 5.8.1. Cadena de suministro
- 5.8.2. Beneficios de la gestión de la cadena suministro
- 5.8.3. Gestión logística en la cadena de suministro

<p><b>5.9. Supply Chain management</b></p> <ul style="list-style-type: none"> <li>5.9.1. Concepto de Gestión de la Cadena de Suministro (SCM)</li> <li>5.9.2. Costes y eficiencia de la cadena de operacione</li> <li>5.9.3. Patrones de Demanda</li> <li>5.9.4. La estrategia de operaciones y el cambio</li> </ul>	<p><b>5.10. Interacciones de la SCM con todas las áreas</b></p> <ul style="list-style-type: none"> <li>5.10.1. Interacción de la cadena de suministro</li> <li>5.10.2. Interacción de la cadena de suministro. Integración por partes</li> <li>5.10.3. Problemas de integración de la cadena de suministro</li> <li>5.10.4. Cadena de suministro 4.0</li> </ul>	<p><b>5.11. Costes de la logística</b></p> <ul style="list-style-type: none"> <li>5.11.1. Costes logísticos</li> <li>5.11.2. Problemas de los costes logísticos</li> <li>5.11.3. Optimización de costes logísticos</li> </ul>	<p><b>5.12. Rentabilidad y eficiencia de las cadenas logísticas: KPIS</b></p> <ul style="list-style-type: none"> <li>5.12.1. Cadena logística</li> <li>5.12.2. Rentabilidad y eficiencia de la cadena logística</li> <li>5.12.3. Indicadores de rentabilidad y eficiencia de la cadena logística</li> </ul>
<p><b>5.13. Gestión de procesos</b></p> <ul style="list-style-type: none"> <li>5.13.1. La gestión de procesos</li> <li>5.13.2. Enfoque basado en procesos: mapa de procesos</li> <li>5.13.3. Mejoras en la gestión de procesos</li> </ul>	<p><b>5.14. Distribución y logística de transportes</b></p> <ul style="list-style-type: none"> <li>5.14.1. Distribución en la cadena de suministro</li> <li>5.14.2. Logística de Transportes</li> <li>5.14.3. Sistemas de Información Geográfica como soporte a la Logística</li> </ul>	<p><b>5.15. Logística y clientes</b></p> <ul style="list-style-type: none"> <li>5.15.1. Análisis de Demanda</li> <li>5.15.2. Previsión de Demanda y Ventas</li> <li>5.15.3. Planificación de Ventas y Operaciones</li> <li>5.15.4. Planeamiento participativo, pronóstico y reabastecimiento (CPFR)</li> </ul>	<p><b>5.16. Logística internacional</b></p> <ul style="list-style-type: none"> <li>5.16.1. Procesos de exportación e importación</li> <li>5.16.2. Aduanas</li> <li>5.16.3. Formas y Medios de Pago Internacionales</li> <li>5.16.4. Plataformas logísticas a nivel internacional</li> </ul>
<p><b>5.17. Outsourcing de operaciones</b></p> <ul style="list-style-type: none"> <li>5.17.1. Gestión de operaciones y <i>Outsourcing</i></li> <li>5.17.2. Implantación del outsourcing en entornos logísticos</li> </ul>	<p><b>5.18. Competitividad en operaciones</b></p> <ul style="list-style-type: none"> <li>5.18.1. Gestión de Operaciones</li> <li>5.18.2. Competitividad operacional</li> <li>5.18.3. Estrategia de Operaciones y ventajas competitivas</li> </ul>	<p><b>5.19. Gestión de la calidad</b></p> <ul style="list-style-type: none"> <li>5.19.1. Cliente interno y cliente externo</li> <li>5.19.2. Los costes de calidad</li> <li>5.19.3. La mejora continua y la filosofía de <i>Deming</i></li> </ul>	

**Módulo 6.** Dirección de sistemas de información

**6.1. Entornos tecnológicos**

- 6.1.1. Tecnología y globalización
- 6.1.2. Entorno económico y tecnología
- 6.1.3. Entorno tecnológico y su impacto en las empresas

**6.2. Sistemas y tecnologías de la información en la empresa**

- 6.2.1. Evolución del modelo de IT
- 6.2.2. Organización y departamento IT
- 6.2.3. Tecnologías de la información y entorno económico

**6.3. Estrategia corporativa y estrategia tecnológica**

- 6.3.1. Creación de valor para clientes y accionistas
- 6.3.2. Decisiones estratégicas de SI/TI
- 6.3.3. Estrategia corporativa vs. Estrategia tecnológica y digital

**6.4. Dirección de Sistemas de Información**

- 6.4.1. Gobierno Corporativo de la tecnología y los sistemas de información
- 6.4.2. Dirección de los sistemas de información en las empresas
- 6.4.3. Directivos expertos en sistemas de información: roles y funciones

**6.5. Planificación estratégica de Sistemas de Información**

- 6.5.1. Sistemas de información y estrategia corporativa
- 6.5.2. Planificación estratégica de los sistemas de información
- 6.5.3. Fases de la planificación estratégica de los sistemas de información

**6.6. Sistemas de información para la toma de decisiones**

- 6.6.1. *Business intelligence*
- 6.6.2. *Data Warehouse*
- 6.6.3. BSC o Cuadro de mando Integral

**6.7. Explorando la información**

- 6.7.1. SQL: bases de datos relacionales. Conceptos básicos
- 6.7.2. Redes y comunicaciones
- 6.7.3. Sistema operacional: modelos de datos normalizados
- 6.7.4. Sistema estratégico: OLAP, modelo multidimensional y *dashboards* gráfico
- 6.7.5. Análisis estratégico de BBDD y composición de informes

**6.8. *Business Intelligence* empresarial**

- 6.8.1. El mundo del dato
- 6.8.2. Conceptos relevantes
- 6.8.3. Principales características
- 6.8.4. Soluciones en el mercado actual
- 6.8.5. Arquitectura global de una solución BI
- 6.8.6. Ciberseguridad en BI y Data Science

**6.9. Nuevo concepto empresarial**

- 6.9.1. ¿Por qué BI?
- 6.9.2. Obtención de la información
- 6.9.3. BI en los distintos departamentos de la empresa
- 6.9.4. Razones para invertir en BI

**6.10. Herramientas y soluciones BI**

- 6.10.1. ¿Cómo elegir la mejor herramienta?
- 6.10.2. Microsoft Power BI, MicroStrategy y Tableau
- 6.10.3. SAP BI, SAS BI y Qlikview
- 6.10.4. Prometeus

**6.11. Planificación y dirección Proyecto BI**

- 6.11.1. Primeros pasos para definir un proyecto de BI
- 6.11.2. Solución BI para la empresa
- 6.11.3. Toma de requisitos y objetivos

**6.12. Aplicaciones de gestión corporativa**

- 6.12.1. Sistemas de información y gestión corporativa
- 6.12.2. Aplicaciones para la gestión corporativa
- 6.12.3. Sistemas *Enterprise Resource Planning* o ERP

**6.13. Transformación Digital**

- 6.13.1. Marco conceptual de la transformación digital
- 6.13.2. Transformación digital; elementos clave, beneficios e inconvenientes
- 6.13.3. Transformación digital en las empresas

**6.14. Tecnologías y tendencias**

- 6.14.1. Principales tendencias en el ámbito de la tecnología que están cambiando los modelos de negocio
- 6.14.2. Análisis de las principales tecnologías emergentes

**6.15. *Outsourcing* de TI**

- 6.15.1. Marco conceptual del *outsourcing*
- 6.15.2. *Outsourcing* de TI y su impacto en los negocios
- 6.15.3. Claves para implementar proyectos corporativos de *outsourcing* de TI



**Módulo 7. Gestión Comercial, Marketing Estratégico y Comunicación Corporativa**

**7.1. Dirección comercial**

- 7.1.1. Marco conceptual de la dirección comercial
- 7.1.2. Estrategia y planificación comercial
- 7.1.3. El rol de los directores comerciales

**7.2. Marketing**

- 7.2.1. Concepto de Marketing
- 7.2.2. Elementos básicos del marketing
- 7.2.3. Actividades de marketing de la empresa

**7.3. Gestión Estratégica del Marketing**

- 7.3.1. Concepto de Marketing estratégico
- 7.3.2. Concepto de planificación estratégica de marketing
- 7.3.3. Etapas del proceso de planificación estratégica de marketing

**7.4. Marketing digital y comercio electrónico**

- 7.4.1. Objetivos del Marketing digital y comercio electrónico
- 7.4.2. Marketing Digital y medios que emplea Comercio electrónico. Contexto general
- 7.4.3. Categorías del comercio electrónico
- 7.4.4. Ventajas y desventajas del *Ecommerce* frente al comercio tradicional

**7.5. *Managing digital business***

- 7.5.1. Estrategia competitiva ante la creciente digitalización de los medios
- 7.5.2. Diseño y creación de un plan de Marketing Digital
- 7.5.3. Análisis del ROI en un plan de Marketing Digital

**7.6. Marketing digital para reforzar la marca**

- 7.6.1. Estrategias online para mejorar la reputación de tu marca
- 7.6.2. *Branded Content & Storytelling*

**7.7. Estrategia de Marketing Digital**

- 7.7.1. Definir la estrategia del Marketing Digital
- 7.7.2. Herramientas de la estrategia de Marketing Digital

**7.8. Marketing digital para captar y fidelizar clientes**

- 7.8.1. Estrategias de fidelización y vinculación a través de Internet
- 7.8.2. *Visitor Relationship Management*
- 7.8.3. Hipersegmentación

**7.9. Gestión de campañas digitales**

- 7.9.1. ¿Qué es una campaña de publicidad digital?
- 7.9.2. Pasos para lanzar una campaña de marketing online
- 7.9.3. Errores de las campañas de publicidad digital

**7.10. Plan de marketing online**

- 7.10.1. ¿Qué es un plan de Marketing Online?
- 7.10.2. Pasos para crear un plan de Marketing Online
- 7.10.3. Ventajas de disponer un plan de Marketing Online

**7.11. *Blended marketing***

- 7.11.1. ¿Qué es el *Blended Marketing*?
- 7.11.2. Diferencias entre Marketing Online y Offline
- 7.11.3. Aspectos a tener en cuenta en la estrategia de *Blended Marketing*
- 7.11.4. Características de una estrategia de *Blended Marketing*
- 7.11.5. Recomendaciones en *Blended Marketing*
- 7.11.6. Beneficios del *Blended Marketing*

**7.12. Estrategia de ventas**

- 7.12.1. Estrategia de ventas
- 7.12.2. Métodos de ventas

**7.13. Comunicación Corporativa**

- 7.13.1. Concepto
- 7.13.2. Importancia de la comunicación en la organización
- 7.13.3. Tipo de la comunicación en la organización
- 7.13.4. Funciones de la comunicación en la organización
- 7.13.5. Elementos de la comunicación
- 7.13.6. Problemas de la comunicación
- 7.13.7. Escenarios de la comunicación

**7.14. Estrategia de Comunicación Corporativa**

- 7.14.1. Programas de motivación, acción social, participación y entrenamiento con RRHH
- 7.14.2. Instrumentos y soportes de comunicación interna
- 7.14.3. El plan de comunicación interna

**7.15. Comunicación y reputación digital**

- 7.15.1. Reputación online
- 7.15.2. ¿Cómo medir la reputación digital?
- 7.15.3. Herramientas de reputación online
- 7.15.4. Informe de reputación online
- 7.15.5. Branding online

**Módulo 8.** Investigación de mercados, publicidad y dirección comercial

**8.1. Investigación de Mercados**

- 8.1.1. Investigación de mercados: origen histórico
- 8.1.2. Análisis y evolución del marco conceptual de la investigación de mercados
- 8.1.3. Elementos claves y aportación de valor de la investigación de mercados

**8.2. Métodos y técnicas de investigación cuantitativas**

- 8.2.1. Tamaño muestral
- 8.2.2. Muestreo
- 8.2.3. Tipos de Técnicas Cuantitativas

**8.3. Métodos y técnicas de investigación cualitativas**

- 8.3.1. Tipos de Investigación Cualitativa
- 8.3.2. Técnicas de Investigación Cualitativa

**8.4. Segmentación de mercados**

- 8.4.1. Concepto de segmentación de mercados
- 8.4.2. Utilidad y requisitos de la segmentación
- 8.4.3. Segmentación de mercados de consumo
- 8.4.4. Segmentación de mercados industriales
- 8.4.5. Estrategias de segmentación
- 8.4.6. La segmentación con base a criterios del marketing-mix
- 8.4.7. Metodología de segmentación del mercado

**8.5. Gestión de proyectos de investigación**

- 8.5.1. La Investigación de Mercados como un proceso
- 8.5.2. Etapas de Planificación en la Investigación de Mercados
- 8.5.3. Etapas de Ejecución en la Investigación de Mercados
- 8.5.4. Gestión de un Proyecto de Investigación

**8.6. La investigación de mercados internacionales**

- 8.6.1. Investigación de Mercados Internacionales
- 8.6.2. Proceso de la Investigación de Mercados Internacionales
- 8.6.3. La importancia de las fuentes secundarias en las Investigaciones de Mercado Internacionales

**8.7. Los estudios de viabilidad**

- 8.7.1. Concepto y utilidad
- 8.7.2. Esquema de un estudio de viabilidad
- 8.7.3. Desarrollo de un estudio de viabilidad

**8.8. Publicidad**

- 8.8.1. Antecedentes históricos de la Publicidad
- 8.8.2. Marco conceptual de la Publicidad; principios, concepto de briefing y posicionamiento
- 8.8.3. Agencias de publicidad, agencias de medios y profesionales de la publicidad
- 8.8.4. Importancia de la publicidad en los negocios
- 8.8.5. Tendencias y retos de la publicidad

**8.9. Desarrollo del plan de Marketing**

- 8.9.1. Concepto del Plan de Marketing
- 8.9.2. Análisis y Diagnóstico de la Situación
- 8.9.3. Decisiones Estratégicas de Marketing
- 8.9.4. Decisiones Operativas de Marketing

**8.10. Estrategias de promoción y Merchandising**

- 8.10.1. Comunicación de Marketing Integrada
- 8.10.2. Plan de Comunicación Publicitaria
- 8.10.3. El Merchandising como técnica de Comunicación

**8.11. Planificación de medios**

- 8.11.1. Origen y evolución de la planificación de medios
- 8.11.2. Medios de comunicación
- 8.11.3. Plan de medios

**8.12. Fundamentos de la dirección comercial**

- 8.12.1. La función de la Dirección Comercial
- 8.12.2. Sistemas de análisis de la situación competitiva comercial empresa/mercado
- 8.12.3. Sistemas de planificación comercial de la empresa
- 8.12.4. Principales estrategias competitivas

**8.13. Negociación comercial**

- 8.13.1. Negociación comercial
- 8.13.2. Las cuestiones psicológicas de la negociación
- 8.13.3. Principales métodos de negociación
- 8.13.4. El proceso negociador

**8.14. Toma de decisiones en gestión comercial**

- 8.14.1. Estrategia comercial y estrategia competitiva
- 8.14.2. Modelos de toma de decisiones
- 8.14.3. Analíticas y herramientas para la toma de decisiones
- 8.14.4. Comportamiento humano en la toma de decisiones

**8.15. Dirección y gestión de la red de ventas**

- 8.15.1. Sales Management. Dirección de ventas
- 8.15.2. Redes al servicio de la actividad comercial
- 8.15.3. Políticas de selección y formación de vendedores
- 8.15.4. Sistemas de remuneración de las redes comercial propias y externas
- 8.15.5. Gestión del proceso comercial. Control y asistencia a la labor de los comerciales basándose en la información

**8.16. Implementación de la función comercial**

- 8.16.1. Contratación de comerciales propios y agentes comerciales
- 8.16.2. Control de la actividad comercial
- 8.16.3. El código deontológico del personal comercial
- 8.16.4. Cumplimiento normativo
- 8.16.5. Normas comerciales de conducta generalmente aceptadas

### 8.17. Gestión de cuentas clave

- 8.17.1. Concepto de la Gestión de Cuentas Clave
- 8.17.2. El *Key Account Manager*
- 8.17.3. Estrategia de la Gestión de Cuentas Clave

### 8.18. Gestión financiera y presupuestaria

- 8.18.1. El umbral de rentabilidad
- 8.18.2. El presupuesto de ventas. Control de gestión y del plan anual de ventas
- 8.18.3. Impacto financiero de las decisiones estratégicas comerciales
- 8.18.4. Gestión del ciclo, rotaciones, rentabilidad y liquidez
- 8.18.5. Cuenta de resultados

## Módulo 9. Innovación y Dirección de Proyectos

### 9.1. Innovación

- 9.1.1. Introducción a la innovación
- 9.1.2. Innovación en el ecosistema empresarial
- 9.1.3. Instrumentos y herramientas para el proceso de innovación empresarial

### 9.2. Estrategia de Innovación

- 9.2.1. Inteligencia estratégica e innovación
- 9.2.2. Estrategia de innovación

### 9.3. *Project Management* para *Startups*

- 9.3.1. Concepto de *startup*
- 9.3.2. Filosofía *Lean Startup*
- 9.3.3. Etapas del desarrollo de una *startup*
- 9.3.4. El rol de un gestor de proyectos en una *startup*

### 9.4. Diseño y validación del modelo de negocio

- 9.4.1. Marco conceptual de un modelo de negocio
- 9.4.2. Diseño validación de modelos de negocio

### 9.5. Dirección y Gestión de Proyectos

- 9.5.1. Dirección y Gestión de proyectos: identificación de oportunidades para desarrollar proyectos corporativos de innovación
- 9.5.2. Principales etapas o fases de la dirección y gestión de proyectos de innovación

### 9.6. Gestión del cambio en proyectos: gestión de la formación

- 9.6.1. Concepto de Gestión del Cambio
- 9.6.2. El Proceso de Gestión del Cambio
- 9.6.3. La implementación del cambio

### 9.7. Gestión de la comunicación de proyectos

- 9.7.1. Gestión de las comunicaciones del proyecto
- 9.7.2. Conceptos clave para la gestión de las comunicaciones
- 9.7.3. Tendencias emergentes
- 9.7.4. Adaptaciones al equipo
- 9.7.5. Planificar la gestión de las comunicaciones
- 9.7.6. Gestionar las comunicaciones
- 9.7.7. Monitorear las comunicaciones

### 9.8. Metodologías tradicionales e innovadoras

- 9.8.1. Metodologías innovadoras
- 9.8.2. Principios básicos del Scrum
- 9.8.3. Diferencias entre los aspectos principales del Scrum y las metodologías tradicionales

### 9.9. Creación de una *startup*

- 9.9.1. Creación de una *startup*
- 9.9.2. Organización y cultura
- 9.9.3. Los diez principales motivos por los cuales fracasan las *startups*
- 9.9.4. Aspectos legales

### 9.10. Planificación de la gestión de riesgos en los proyectos

- 9.10.1. Planificar riesgos
- 9.10.2. Elementos para crear un plan de gestión de riesgos
- 9.10.3. Herramientas para crear un plan de gestión de riesgos
- 9.10.4. Contenido del plan de gestión de riesgos

**Módulo 10. Management Directivo**

**10.1. General Management**

- 10.1.1. Concepto de *General Management*
- 10.1.2. La acción del *Manager General*
- 10.1.3. El Director General y sus funciones
- 10.1.4. Transformación del trabajo de la dirección

**10.2. El directivo y sus funciones. La cultura organizacional y sus enfoques**

- 10.2.1. El directivo y sus funciones. La cultura organizacional y sus enfoques

**10.3. Dirección de operaciones**

- 10.3.1. Importancia de la dirección
- 10.3.2. La cadena de valor
- 10.3.3. Gestión de calidad

**10.4. Oratoria y formación de portavoces**

- 10.4.1. Comunicación interpersonal
- 10.4.2. Habilidades comunicativas e influencia
- 10.4.3. Barreras en la comunicación

**10.5. Herramientas de comunicaciones personales y organizacional**

- 10.5.1. La comunicación interpersonal
- 10.5.2. Herramientas de la comunicación interpersonal
- 10.5.3. La comunicación en la organización
- 10.5.4. Herramientas en la organización

**10.6. Comunicación en situaciones de crisis**

- 10.6.1. Crisis
- 10.6.2. Fases de la crisis
- 10.6.3. Mensajes: contenidos y momentos

**10.7. Preparación de un plan de crisis**

- 10.7.1. Análisis de posibles problemas
- 10.7.2. Planificación
- 10.7.3. Adecuación del personal

**10.8. Inteligencia emocional**

- 10.8.1. Inteligencia emocional y comunicación
- 10.8.2. Asertividad, empatía y escucha activa
- 10.8.3. Autoestima y comunicación emocional

**10.9. Branding Personal**

- 10.9.1. Estrategias para desarrollar la marca personal
- 10.9.2. Leyes del branding personal
- 10.9.3. Herramientas de la construcción de marcas personales

**10.10. Liderazgo y gestión de equipos**

- 10.10.1. Liderazgo y estilos de liderazgo
- 10.10.2. Capacidades y desafíos del Líder
- 10.10.3. Gestión de Procesos de Cambio
- 10.10.4. Gestión de Equipos Multiculturales

**Módulo 11. Fundamentos de la Inteligencia Artificial****11.1. Historia de la Inteligencia artificial**

- 11.1.1. ¿Cuándo se empieza a hablar de Inteligencia Artificial?
- 11.1.2. Referentes en el cine
- 11.1.3. Importancia de la inteligencia artificial
- 11.1.4. Tecnologías que habilitan y dan soporte a la Inteligencia Artificial

**11.2. La Inteligencia Artificial en juegos**

- 11.2.1. Teoría de Juegos
- 11.2.2. *Minimax* y poda Alfa-Beta
- 11.2.3. Simulación: Monte Carlo

**11.3. Redes de neuronas**

- 11.3.1. Fundamentos biológicos
- 11.3.2. Modelo computacional
- 11.3.3. Redes de neuronas supervisadas y no supervisadas
- 11.3.4. Perceptrón simple
- 11.3.5. Perceptrón multicapa

**11.4. Algoritmos genéticos**

- 11.4.1. Historia
- 11.4.2. Base biológica
- 11.4.3. Codificación de problemas
- 11.4.4. Generación de la población inicial
- 11.4.5. Algoritmo principal y operadores genéticos
- 11.4.6. Evaluación de individuos: Fitness

**11.5. Tesauros, vocabularios, taxonomías**

- 11.5.1. Vocabularios
- 11.5.2. Taxonomías
- 11.5.3. Tesauros
- 11.5.4. Ontologías
- 11.5.5. Representación del conocimiento: Web semántica

**11.6. Web semántica**

- 11.6.1. Especificaciones: RDF, RDFS y OWL
- 11.6.2. Inferencia/razonamiento
- 11.6.3. *Linked Data*

**11.7. Sistemas expertos y DSS**

- 11.7.1. Sistemas expertos
- 11.7.2. Sistemas de soporte a la decisión

**11.8. Chatbots y asistentes virtuales**

- 11.8.1. Tipos de asistentes: Asistentes por voz y por texto
- 11.8.2. Partes fundamentales para el desarrollo de un asistente: Intents, entidades y flujo de diálogo
- 11.8.3. Integraciones: Web, *Slack*, Whatsapp, Facebook
- 11.8.4. Herramientas de desarrollo de asistentes: *Dialog Flow*, *Watson Assistant*

**11.9. Estrategia de implantación de IA****11.10. Futuro de la inteligencia artificial**

- 11.10.1. Entendemos cómo detectar emociones mediante algoritmos
- 11.10.2. Creación de una personalidad: Lenguaje, expresiones y contenido
- 11.10.3. Tendencias de la inteligencia artificial
- 11.10.4. Reflexiones

**Módulo 12.** Tipos y ciclo de vida del dato

**12.1. La estadística**

- 12.1.1. Estadística: Estadística descriptiva, estadística inferencias
- 12.1.2. Población, muestra, individuo
- 12.1.3. Variables: Definición, escalas de medida

**12.2. Tipos de datos estadísticos**

- 12.2.1. Según tipo
  - 12.2.1.1. Cuantitativos: Datos continuos y datos discretos
  - 12.2.1.2. Cualitativos: Datos binomiales, datos nominales y datos ordinales
- 12.2.2. Según su forma
  - 12.2.2.1. Numérico
  - 12.2.2.2. Texto
  - 12.2.2.3. Lógico
- 12.2.3. Según su fuente
  - 12.2.3.1. Primarios
  - 12.2.3.2. Secundarios

**12.3. Ciclo de vida de los datos**

- 12.3.1. Etapas del ciclo
- 12.3.2. Hitos del ciclo
- 12.3.3. Principios FAIR

**12.4. Etapas iniciales del ciclo**

- 12.4.1. Definición de metas
- 12.4.2. Determinación de recursos necesarios
- 12.4.3. Diagrama de Gantt
- 12.4.4. Estructura de los datos

**12.5. Recolección de datos**

- 12.5.1. Metodología de recolección
- 12.5.2. Herramientas de recolección
- 12.5.3. Canales de recolección

**12.6. Limpieza del dato**

- 12.6.1. Fases de la limpieza de datos
- 12.6.2. Calidad del dato
- 12.6.3. Manipulación de datos (con R)

**12.7. Análisis de datos, interpretación y valoración de resultados**

- 12.7.1. Medidas estadísticas
- 12.7.2. Índices de relación
- 12.7.3. Minería de datos

**12.8. Almacén del dato (*Datawarehouse*)**

- 12.8.1. Elementos que lo integran
- 12.8.2. Diseño
- 12.8.3. Aspectos a considerar

**12.9. Disponibilidad del dato**

- 12.9.1. Acceso
- 12.9.2. Utilidad
- 12.9.3. Seguridad

**12.10. Aspectos Normativos**

- 12.10.1. Ley de protección de datos
- 12.10.2. Buenas prácticas
- 12.10.3. Otros aspectos normativos

## Módulo 13. El dato en la Inteligencia Artificial

### 13.1. Ciencia de datos

- 13.1.1. La ciencia de datos
- 13.1.2. Herramientas avanzadas para el científico de datos

### 13.2. Datos, información y conocimiento

- 13.2.1. Datos, información y conocimiento
- 13.2.2. Tipos de datos
- 13.2.3. Fuentes de datos

### 13.3. De los datos a la información

- 13.3.1. Análisis de Datos
- 13.3.2. Tipos de análisis
- 13.3.3. Extracción de información de un *Dataset*

### 13.4. Extracción de información mediante visualización

- 13.4.1. La visualización como herramienta de análisis
- 13.4.2. Métodos de visualización
- 13.4.3. Visualización de un conjunto de datos

### 13.5. Calidad de los datos

- 13.5.1. Datos de calidad
- 13.5.2. Limpieza de datos
- 13.5.3. Preprocesamiento básico de datos

### 13.6. *Dataset*

- 13.6.1. Enriquecimiento del *Dataset*
- 13.6.2. La maldición de la dimensionalidad
- 13.6.3. Modificación de nuestro conjunto de datos

### 13.7. Desbalanceo

- 13.7.1. Desbalanceo de clases
- 13.7.2. Técnicas de mitigación del desbalanceo
- 13.7.3. Balanceo de un *Dataset*

### 13.8. Modelos no supervisados

- 13.8.1. Modelo no supervisado
- 13.8.2. Métodos
- 13.8.3. Clasificación con modelos no supervisados

### 13.9. Modelos supervisados

- 13.9.1. Modelo supervisado
- 13.9.2. Métodos
- 13.9.3. Clasificación con modelos supervisados

### 13.10. Herramientas y buenas prácticas

- 13.10.1. Buenas prácticas para un científico de datos
- 13.10.2. El mejor modelo
- 13.10.3. Herramientas útiles

## Módulo 14. Minería de datos. Selección, preprocesamiento y transformación

### 14.1. La inferencia estadística

- 14.1.1. Estadística descriptiva vs Inferencia estadística
- 14.1.2. Procedimientos paramétricos
- 14.1.3. Procedimientos no paramétricos

### 14.2. Análisis exploratorio

- 14.2.1. Análisis descriptivo
- 14.2.2. Visualización
- 14.2.3. Preparación de datos

### 14.3. Preparación de datos

- 14.3.1. Integración y limpieza de datos
- 14.3.2. Normalización de datos
- 14.3.3. Transformando atributos

### 14.4. Los valores perdidos

- 14.4.1. Tratamiento de valores perdidos
- 14.4.2. Métodos de imputación de máxima verosimilitud
- 14.4.3. Imputación de valores perdidos usando aprendizaje automático

### 14.5. El ruido en los datos

- 14.5.1. Clases de ruido y atributos
- 14.5.2. Filtrado de ruido
- 14.5.3. El efecto del ruido

### 14.6. La maldición de la dimensionalidad

- 14.6.1. *Oversampling*
- 14.6.2. *Undersampling*
- 14.6.3. Reducción de datos multidimensionales

### 14.7. De atributos continuos a discretos

- 14.7.1. Datos continuos versus discretos
- 14.7.2. Proceso de discretización

### 14.8. Los datos

- 14.8.1. Selección de datos
- 14.8.2. Perspectivas y criterios de selección
- 14.8.3. Métodos de selección

### 14.9. Selección de instancias

- 14.9.1. Métodos para la selección de instancias
- 14.9.2. Selección de prototipos
- 14.9.3. Métodos avanzados para la selección de instancias

### 14.10. Preprocesamiento de datos en entornos *Big Data*

## Módulo 15. Algoritmia y complejidad en Inteligencia Artificial

### 15.1. Introducción a las estrategias de diseño de algoritmos

- 15.1.1. Recursividad
- 15.1.2. Divide y conquista
- 15.1.3. Otras estrategias

### 15.2. Eficiencia y análisis de los algoritmos

- 15.2.1. Medidas de eficiencia
- 15.2.2. Medir el tamaño de la entrada
- 15.2.3. Medir el tiempo de ejecución
- 15.2.4. Caso peor, mejor y medio
- 15.2.5. Notación asintótica
- 15.2.6. Criterios de análisis matemático de algoritmos no recursivos
- 15.2.7. Análisis matemático de algoritmos recursivos
- 15.2.8. Análisis empírico de algoritmos

### 15.3. Algoritmos de ordenación

- 15.3.1. Concepto de ordenación
- 15.3.2. Ordenación de la burbuja
- 15.3.3. Ordenación por selección
- 15.3.4. Ordenación por inserción
- 15.3.5. Ordenación por mezcla (*Merge\_Sort*)
- 15.3.6. Ordenación rápida (*Quick\_Sort*)

### 15.4. Algoritmos con árboles

- 15.4.1. Concepto de árbol
- 15.4.2. Árboles binarios
- 15.4.3. Recorridos de árbol
- 15.4.4. Representar expresiones
- 15.4.5. Árboles binarios ordenados
- 15.4.6. Árboles binarios balanceados

### 15.5. Algoritmos con *Heaps*

- 15.5.1. Los *Heaps*
- 15.5.2. El algoritmo *Heapsort*
- 15.5.3. Las colas de prioridad

### 15.6. Algoritmos con grafos

- 15.6.1. Representación
- 15.6.2. Recorrido en anchura
- 15.6.3. Recorrido en profundidad
- 15.6.4. Ordenación topológica

### 15.7. Algoritmos *Greedy*

- 15.7.1. La estrategia *Greedy*
- 15.7.2. Elementos de la estrategia *Greedy*
- 15.7.3. Cambio de monedas
- 15.7.4. Problema del viajante
- 15.7.5. Problema de la mochila

### 15.8. Búsqueda de caminos mínimos

- 15.8.1. El problema del camino mínimo
- 15.8.2. Arcos negativos y ciclos
- 15.8.3. Algoritmo de Dijkstra

### 15.9. Algoritmos *Greedy* sobre grafos

- 15.9.1. El árbol de recubrimiento mínimo
- 15.9.2. El algoritmo de Prim
- 15.9.3. El algoritmo de Kruskal
- 15.9.4. Análisis de complejidad

### 15.10. *Backtracking*

- 15.10.1. El *Backtracking*
- 15.10.2. Técnicas alternativas



**Módulo 16. Sistemas inteligentes****16.1. Teoría de agentes**

- 16.1.1. Historia del concepto
- 16.1.2. Definición de agente
- 16.1.3. Agentes en Inteligencia Artificial
- 16.1.4. Agentes en ingeniería de software

**16.2. Arquitecturas de agentes**

- 16.2.1. El proceso de razonamiento de un agente
- 16.2.2. Agentes reactivos
- 16.2.3. Agentes deductivos
- 16.2.4. Agentes híbridos
- 16.2.5. Comparativa

**16.3. Información y conocimiento**

- 16.3.1. Distinción entre datos, información y conocimiento
- 16.3.2. Evaluación de la calidad de los datos
- 16.3.3. Métodos de captura de datos
- 16.3.4. Métodos de adquisición de información
- 16.3.5. Métodos de adquisición de conocimiento

**16.4. Representación del conocimiento**

- 16.4.1. La importancia de la representación del conocimiento
- 16.4.2. Definición de representación del conocimiento a través de sus roles
- 16.4.3. Características de una representación del conocimiento

**16.5. Ontologías**

- 16.5.1. Introducción a los metadatos
- 16.5.2. Concepto filosófico de ontología
- 16.5.3. Concepto informático de ontología
- 16.5.4. Ontologías de dominio y ontologías de nivel superior
- 16.5.5. ¿Cómo construir una ontología?

**16.6. Lenguajes para ontologías y software para la creación de ontologías**

- 16.6.1. Tripletas RDF, *Turtle* y N
- 16.6.2. RDF *Schema*
- 16.6.3. OWL
- 16.6.4. SPARQL
- 16.6.5. Introducción a las diferentes herramientas para la creación de ontologías
- 16.6.6. Instalación y uso de *Protégé*

**16.7. La web semántica**

- 16.7.1. El estado actual y futuro de la web semántica
- 16.7.2. Aplicaciones de la web semántica

**16.8. Otros modelos de representación del conocimiento**

- 16.8.1. Vocabularios
- 16.8.2. Visión global
- 16.8.3. Taxonomías
- 16.8.4. Tesoros
- 16.8.5. Folksonomías
- 16.8.6. Comparativa
- 16.8.7. Mapas mentales

**16.9. Evaluación e integración de representaciones del conocimiento**

- 16.9.1. Lógica de orden cero
- 16.9.2. Lógica de primer orden
- 16.9.3. Lógica descriptiva
- 16.9.4. Relación entre diferentes tipos de lógica
- 16.9.5. *Prolog*: Programación basada en lógica de primer orden

**16.10. Razonadores semánticos, sistemas basados en conocimiento y Sistemas Expertos**

- 16.10.1. Concepto de razonador
- 16.10.2. Aplicaciones de un razonador
- 16.10.3. Sistemas basados en el conocimiento
- 16.10.4. MYCIN, historia de los Sistemas Expertos
- 16.10.5. Elementos y Arquitectura de Sistemas Expertos
- 16.10.6. Creación de Sistemas Expertos

## Módulo 17. Aprendizaje automático y minería de datos

### 17.1. Introducción a los procesos de descubrimiento del conocimiento y conceptos básicos de aprendizaje automático

- 17.1.1. Conceptos clave de los procesos de descubrimiento del conocimiento
- 17.1.2. Perspectiva histórica de los procesos de descubrimiento del conocimiento
- 17.1.3. Etapas de los procesos de descubrimiento del conocimiento
- 17.1.4. Técnicas utilizadas en los procesos de descubrimiento del conocimiento
- 17.1.5. Características de los buenos modelos de aprendizaje automático
- 17.1.6. Tipos de información de aprendizaje automático
- 17.1.7. Conceptos básicos de aprendizaje
- 17.1.8. Conceptos básicos de aprendizaje no supervisado

### 17.2. Exploración y preprocesamiento de datos

- 17.2.1. Tratamiento de datos
- 17.2.2. Tratamiento de datos en el flujo de análisis de datos
- 17.2.3. Tipos de datos
- 17.2.4. Transformaciones de datos
- 17.2.5. Visualización y exploración de variables continuas
- 17.2.6. Visualización y exploración de variables categóricas
- 17.2.7. Medidas de correlación
- 17.2.8. Representaciones gráficas más habituales
- 17.2.9. Introducción al análisis multivariante y a la reducción de dimensiones

### 17.3. Árboles de decisión

- 17.3.1. Algoritmo ID
- 17.3.2. Algoritmo C
- 17.3.3. Sobreentrenamiento y poda
- 17.3.4. Análisis de resultados

### 17.4. Evaluación de clasificadores

- 17.4.1. Matrices de confusión
- 17.4.2. Matrices de evaluación numérica
- 17.4.3. Estadístico de Kappa
- 17.4.4. La curva ROC

### 17.5. Reglas de clasificación

- 17.5.1. Medidas de evaluación de reglas
- 17.5.2. Introducción a la representación gráfica
- 17.5.3. Algoritmo de recubrimiento secuencial

### 17.6. Redes neuronales

- 17.6.1. Conceptos básicos
- 17.6.2. Redes de neuronas simples
- 17.6.3. Algoritmo de *Backpropagation*
- 17.6.4. Introducción a las redes neuronales recurrentes

### 17.7. Métodos bayesianos

- 17.7.1. Conceptos básicos de probabilidad
- 17.7.2. Teorema de Bayes
- 17.7.3. Naive Bayes
- 17.7.4. Introducción a las redes bayesianas

### 17.8. Modelos de regresión y de respuesta continua

- 17.8.1. Regresión lineal simple
- 17.8.2. Regresión lineal múltiple
- 17.8.3. Regresión logística
- 17.8.4. Árboles de regresión
- 17.8.5. Introducción a las máquinas de soporte vectorial (SVM)
- 17.8.6. Medidas de bondad de ajuste

### 17.9. Clustering

- 17.9.1. Conceptos básicos
- 17.9.2. *Clustering* jerárquico
- 17.9.3. Métodos probabilistas
- 17.9.4. Algoritmo EM
- 17.9.5. Método *B-Cubed*
- 17.9.6. Métodos implícitos

### 17.10. Minería de textos y procesamiento de lenguaje natural (NLP)

- 17.10.1. Conceptos básicos
- 17.10.2. Creación del corpus
- 17.10.3. Análisis descriptivo
- 17.10.4. Introducción al análisis de sentimientos

**Módulo 18.** Las redes neuronales, base de *Deep Learning***18.1. Aprendizaje profundo**

- 18.1.1. Tipos de aprendizaje profundo
- 18.1.2. Aplicaciones del aprendizaje profundo
- 18.1.3. Ventajas y desventajas del aprendizaje profundo

**18.2. Operaciones**

- 18.2.1. Suma
- 18.2.2. Producto
- 18.2.3. Traslado

**18.3. Capas**

- 18.3.1. Capa de entrada
- 18.3.2. Capa oculta
- 18.3.3. Capa de salida

**18.4. Unión de capas y operaciones**

- 18.4.1. Diseño de arquitecturas
- 18.4.2. Conexión entre capas
- 18.4.3. Propagación hacia adelante

**18.5. Construcción de la primera red neuronal**

- 18.5.1. Diseño de la red
- 18.5.2. Establecer los pesos
- 18.5.3. Entrenamiento de la red

**18.6. Entrenador y optimizador**

- 18.6.1. Selección del optimizador
- 18.6.2. Establecimiento de una función de pérdida
- 18.6.3. Establecimiento de una métrica

**18.7. Aplicación de los Principios de las Redes Neuronales**

- 18.7.1. Funciones de activación
- 18.7.2. Propagación hacia atrás
- 18.7.3. Ajuste de los parámetros

**18.8. De las neuronas biológicas a las artificiales**

- 18.8.1. Funcionamiento de una neurona biológica
- 18.8.2. Transferencia de conocimiento a las neuronas artificiales
- 18.8.3. Establecer relaciones entre ambas

**18.9. Implementación de MLP (Perceptrón Multicapa) con Keras**

- 18.9.1. Definición de la estructura de la red
- 18.9.2. Compilación del modelo
- 18.9.3. Entrenamiento del modelo

**18.10. Hiperparámetros de *Fine tuning* de Redes Neuronales**

- 18.10.1. Selección de la función de activación
- 18.10.2. Establecer el *Learning rate*
- 18.10.3. Ajuste de los pesos

## Módulo 19. Entrenamiento de redes neuronales profundas

### 19.1. Problemas de Gradientes

- 19.1.1. Técnicas de optimización de gradiente
- 19.1.2. Gradientes Estocásticos
- 19.1.3. Técnicas de inicialización de pesos

### 19.2. Reutilización de capas preentrenadas

- 19.2.1. Entrenamiento de transferencia de aprendizaje
- 19.2.2. Extracción de características
- 19.2.3. Aprendizaje profundo

### 19.3. Optimizadores

- 19.3.1. Optimizadores de descenso de gradiente estocástico
- 19.3.2. Optimizadores Adam y *RMSprop*
- 19.3.3. Optimizadores de momento

### 19.4. Programación de la tasa de aprendizaje

- 19.4.1. Control de tasa de aprendizaje automático
- 19.4.2. Ciclos de aprendizaje
- 19.4.3. Términos de suavizado

### 19.5. Sobreajuste

- 19.5.1. Validación cruzada
- 19.5.2. Regularización
- 19.5.3. Métricas de evaluación

### 19.6. Directrices prácticas

- 19.6.1. Diseño de modelos
- 19.6.2. Selección de métricas y parámetros de evaluación
- 19.6.3. Pruebas de hipótesis

### 19.7. *Transfer Learning*

- 19.7.1. Entrenamiento de transferencia de aprendizaje
- 19.7.2. Extracción de características
- 19.7.3. Aprendizaje profundo

### 19.8. *Data Augmentation*

- 19.8.1. Transformaciones de imagen
- 19.8.2. Generación de datos sintéticos
- 19.8.3. Transformación de texto

### 19.9. Aplicación Práctica de *Transfer Learning*

- 19.9.1. Entrenamiento de transferencia de aprendizaje
- 19.9.2. Extracción de características
- 19.9.3. Aprendizaje profundo

### 19.10. Regularización

- 19.10.1. L y L
- 19.10.2. Regularización por máxima entropía
- 19.10.3. *Dropout*

**Módulo 20.** Personalización de Modelos y entrenamiento con *TensorFlow***20.1. TensorFlow**

- 20.1.1. Uso de la biblioteca *TensorFlow*
- 20.1.2. Entrenamiento de modelos con *TensorFlow*
- 20.1.3. Operaciones con gráficos en *TensorFlow*

**20.2. TensorFlow y NumPy**

- 20.2.1. Entorno computacional NumPy para *TensorFlow*
- 20.2.2. Utilización de los arrays NumPy con *TensorFlow*
- 20.2.3. Operaciones NumPy para los gráficos de *TensorFlow*

**20.3. Personalización de modelos y algoritmos de entrenamiento**

- 20.3.1. Construcción de modelos personalizados con *TensorFlow*
- 20.3.2. Gestión de parámetros de entrenamiento
- 20.3.3. Utilización de técnicas de optimización para el entrenamiento

**20.4. Funciones y gráficos de TensorFlow**

- 20.4.1. Funciones con *TensorFlow*
- 20.4.2. Utilización de gráficos para el entrenamiento de modelos
- 20.4.3. Optimización de gráficos con operaciones de *TensorFlow*

**20.5. Carga y preprocesamiento de datos con TensorFlow**

- 20.5.1. Carga de conjuntos de datos con *TensorFlow*
- 20.5.2. Preprocesamiento de datos con *TensorFlow*
- 20.5.3. Utilización de herramientas de *TensorFlow* para la manipulación de datos

**20.6. La API tfdata**

- 20.6.1. Utilización de la API *tfdata* para el procesamiento de datos
- 20.6.2. Construcción de flujos de datos con *tfdata*
- 20.6.3. Uso de la API *tfdata* para el entrenamiento de modelos

**20.7. El formato TFRecord**

- 20.7.1. Utilización de la API *TFRecord* para la serialización de datos
- 20.7.2. Carga de archivos *TFRecord* con *TensorFlow*
- 20.7.3. Utilización de archivos *TFRecord* para el entrenamiento de modelos

**20.8. Capas de preprocesamiento de Keras**

- 20.8.1. Utilización de la API de preprocesamiento de Keras
- 20.8.2. Construcción de *pipelined* de preprocesamiento con Keras
- 20.8.3. Uso de la API de preprocesamiento de Keras para el entrenamiento de modelos

**20.9. El proyecto TensorFlow Datasets**

- 20.9.1. Utilización de *TensorFlow Datasets* para la carga de datos
- 20.9.2. Preprocesamiento de datos con *TensorFlow Datasets*
- 20.9.3. Uso de *TensorFlow Datasets* para el entrenamiento de modelos

**20.10. Construcción de una Aplicación de Deep Learning con TensorFlow**

- 20.10.1. Aplicación práctica
- 20.10.2. Construcción de una aplicación de *Deep Learning* con *TensorFlow*
- 20.10.3. Entrenamiento de un modelo con *TensorFlow*
- 20.10.4. Utilización de la aplicación para la predicción de resultados

**Módulo 21.** *Deep Computer Vision* con Redes Neuronales Convolucionales

**21.1. La Arquitectura *Visual Cortex***

- 21.1.1. Funciones de la corteza visual
- 21.1.2. Teorías de la visión computacional
- 21.1.3. Modelos de procesamiento de imágenes

**21.2. Capas convolucionales**

- 21.2.1. Reutilización de pesos en la convolución
- 21.2.2. Convolución D
- 21.2.3. Funciones de activación

**21.3. Capas de agrupación e implementación de capas de agrupación con Keras**

- 21.3.1. *Pooling* y *Striding*
- 21.3.2. *Flattening*
- 21.3.3. Tipos de *Pooling*

**21.4. Arquitecturas CNN**

- 21.4.1. Arquitectura VGG
- 21.4.2. Arquitectura *AlexNet*
- 21.4.3. Arquitectura *ResNet*

**21.5. Implementación de una CNN *ResNet* usando Keras**

- 21.5.1. Inicialización de pesos
- 21.5.2. Definición de la capa de entrada
- 21.5.3. Definición de la salida

**21.6. Uso de modelos preentrenados de Keras**

- 21.6.1. Características de los modelos preentrenados
- 21.6.2. Usos de los modelos preentrenados
- 21.6.3. Ventajas de los modelos preentrenados

**21.7. Modelos preentrenados para el aprendizaje por transferencia**

- 21.7.1. El aprendizaje por transferencia
- 21.7.2. Proceso de aprendizaje por transferencia
- 21.7.3. Ventajas del aprendizaje por transferencia

**21.8. Clasificación y localización en *Deep Computer Vision***

- 21.8.1. Clasificación de imágenes
- 21.8.2. Localización de objetos en imágenes
- 21.8.3. Detección de objetos

**21.9. Detección de objetos y seguimiento de objetos**

- 21.9.1. Métodos de detección de objetos
- 21.9.2. Algoritmos de seguimiento de objetos
- 21.9.3. Técnicas de rastreo y localización

**21.10. Segmentación semántica**

- 21.10.1. Aprendizaje profundo para segmentación semántica
- 21.10.1. Detección de bordes
- 21.10.1. Métodos de segmentación basados en reglas

**Módulo 22.** Procesamiento del lenguaje natural (NLP) con Redes Naturales Recurrentes (RNN) y atención**22.1. Generación de texto utilizando RNN**

- 22.1.1. Entrenamiento de una RNN para generación de texto
- 22.1.2. Generación de lenguaje natural con RNN
- 22.1.3. Aplicaciones de generación de texto con RNN

**22.2. Creación del conjunto de datos de entrenamiento**

- 22.2.1. Preparación de los datos para el entrenamiento de una RNN
- 22.2.2. Almacenamiento del conjunto de datos de entrenamiento
- 22.2.3. Limpieza y transformación de los datos
- 22.2.4. Análisis de Sentimiento

**22.3. Clasificación de opiniones con RNN**

- 22.3.1. Detección de temas en los comentarios
- 22.3.2. Análisis de sentimiento con algoritmos de aprendizaje profundo

**22.4. Red de codificador-decodificador para la traducción automática neuronal**

- 22.4.1. Entrenamiento de una RNN para la traducción automática
- 22.4.2. Uso de una red *encoder-decoder* para la traducción automática
- 22.4.3. Mejora de la precisión de la traducción automática con RNN

**22.5. Mecanismos de atención**

- 22.5.1. Aplicación de mecanismos de atención en RNN
- 22.5.2. Uso de mecanismos de atención para mejorar la precisión de los modelos
- 22.5.3. Ventajas de los mecanismos de atención en las redes neuronales

**22.6. Modelos *Transformers***

- 22.6.1. Uso de los modelos *Transformers* para procesamiento de lenguaje natural
- 22.6.2. Aplicación de los modelos *Transformers* para visión
- 22.6.3. Ventajas de los modelos *Transformers*

**22.7. *Transformers* para visión**

- 22.7.1. Uso de los modelos *Transformers* para visión
- 22.7.2. Preprocesamiento de los datos de imagen
- 22.7.3. Entrenamiento de un modelo *Transformers* para visión

**22.8. Librería de *Transformers* de *Hugging Face***

- 22.8.1. Uso de la librería de *Transformers* de *Hugging Face*
- 22.8.2. Aplicación de la librería de *Transformers* de *Hugging Face*
- 22.8.3. Ventajas de la librería de *Transformers* de *Hugging Face*

**22.9. Otras Librerías de *Transformers*. Comparativa**

- 22.9.1. Comparación entre las distintas librerías de *Transformers*
- 22.9.2. Uso de las demás librerías de *Transformers*
- 22.9.3. Ventajas de las demás librerías de *Transformers*

**22.10. Desarrollo de una Aplicación de NLP con RNN y Atención. Aplicación práctica**

- 22.10.1. Desarrollo de una aplicación de procesamiento de lenguaje natural con RNN y atención
- 22.10.2. Uso de RNN, mecanismos de atención y modelos *Transformers* en la aplicación
- 22.10.3. Evaluación de la aplicación práctica

**Módulo 23. Autoencoders, GANs y modelos de difusión**

**23.1. Representaciones de datos eficientes**

- 23.1.1. Reducción de dimensionalidad
- 23.1.2. Aprendizaje profundo
- 23.1.3. Representaciones compactas

**23.2. Realización de PCA con un codificador automático lineal incompleto**

- 23.2.1. Proceso de entrenamiento
- 23.2.2. Implementación en Python
- 23.2.3. Utilización de datos de prueba

**23.3. Codificadores automáticos apilados**

- 23.3.1. Redes neuronales profundas
- 23.3.2. Construcción de arquitecturas de codificación
- 23.3.3. Uso de la regularización

**23.4. Autocodificadores convolucionales**

- 23.4.1. Diseño de modelos convolucionales
- 23.4.2. Entrenamiento de modelos convolucionales
- 23.4.3. Evaluación de los resultados

**23.5. Eliminación de ruido de codificadores automáticos**

- 23.5.1. Aplicación de filtros
- 23.5.2. Diseño de modelos de codificación
- 23.5.3. Uso de técnicas de regularización

**23.6. Codificadores automáticos dispersos**

- 23.6.1. Incrementar la eficiencia de la codificación
- 23.6.2. Minimizando el número de parámetros
- 23.6.3. Utilización de técnicas de regularización

**23.7. Codificadores automáticos variacionales**

- 23.7.1. Utilización de optimización variacional
- 23.7.2. Aprendizaje profundo no supervisado
- 23.7.3. Representaciones latentes profundas

**23.8. Generación de imágenes MNIST de moda**

- 23.8.1. Reconocimiento de patrones
- 23.8.2. Generación de imágenes
- 23.8.3. Entrenamiento de redes neuronales profundas

**23.9. Redes adversarias generativas y modelos de difusión**

- 23.9.1. Generación de contenido a partir de imágenes
- 23.9.2. Modelado de distribuciones de datos
- 23.9.3. Uso de redes adversarias

**23.10. Implementación de los Modelos**

- 23.10.1. Aplicación Práctica
- 23.10.2. Implementación de los modelos
- 23.10.3. Uso de datos reales
- 23.10.4. Evaluación de los resultados



**Módulo 24.** Procesamiento del lenguaje natural (NLP) con Redes Naturales Recurrentes (RNN) y atención**24.1. Introducción a la computación bioinspirada**

24.1.1. Introducción a la computación bioinspirada

**24.2. Algoritmos de adaptación social**

- 24.2.1. Computación bioinspirada basada en colonia de hormigas
- 24.2.2. Variantes de los algoritmos de colonias de hormigas
- 24.2.3. Computación basada en nubes de partículas

**24.3. Algoritmos genéticos**

- 24.3.1. Estructura general
- 24.3.2. Implementaciones de los principales operadores

**24.4. Estrategias de exploración-explotación del espacio para algoritmos genéticos**

- 24.4.1. Algoritmo CHC
- 24.4.2. Problemas multimodales

**24.5. Modelos de computación evolutiva (I)**

- 24.5.1. Estrategias evolutivas
- 24.5.2. Programación evolutiva
- 24.5.3. Algoritmos basados en evolución diferencial

**24.6. Modelos de computación evolutiva (II)**

- 24.6.1. Modelos de evolución basados en estimación de distribuciones (EDA)
- 24.6.2. Programación genética

**24.7. Programación evolutiva aplicada a problemas de aprendizaje**

- 24.7.1. Aprendizaje basado en reglas
- 24.7.2. Métodos evolutivos en problemas de selección de instancias

**24.8. Problemas multiobjetivo**

- 24.8.1. Concepto de dominancia
- 24.8.2. Aplicación de algoritmos evolutivos a problemas multiobjetivo

**24.9. Redes neuronales (I)**

- 24.9.1. Introducción a las redes neuronales
- 24.9.2. Ejemplo práctico con redes neuronales

**24.10. Redes neuronales (II)**

- 24.10.1. Casos de uso de las redes neuronales en la investigación médica
- 24.10.2. Casos de uso de las redes neuronales en la economía
- 24.10.3. Casos de uso de las redes neuronales en la visión artificial

## Módulo 25. Inteligencia Artificial: Estrategias y aplicaciones

### 25.1. Servicios financieros

- 25.1.1. Las implicaciones de la Inteligencia Artificial (IA) en los servicios financieros. Oportunidades y desafíos
- 25.1.2. Casos de uso
- 25.1.3. Riesgos potenciales relacionados con el uso de IA
- 25.1.4. Potenciales desarrollos/usos futuros de la IA

### 25.2. Implicaciones de la Inteligencia Artificial en el servicio sanitario

- 25.2.1. Implicaciones de la IA en el sector sanitario. Oportunidades y desafíos
- 25.2.2. Casos de uso

### 25.3. Riesgos Relacionados con el uso de la IA en el servicio sanitario

- 25.3.1. Riesgos potenciales relacionados con el uso de IA
- 25.3.2. Potenciales desarrollos/usos futuros de la IA

### 25.4. Retail

- 25.4.1. Implicaciones de la IA en *Retail*. Oportunidades y desafíos
- 25.4.2. Casos de uso
- 25.4.3. Riesgos potenciales relacionados con el uso de IA
- 25.4.4. Potenciales desarrollos/usos futuros de la IA

### 25.5. Industria

- 25.5.1. Implicaciones de la IA en la Industria. Oportunidades y desafíos
- 25.5.2. Casos de uso

### 25.6 Riesgos potenciales relacionados con el uso de IA en la Industria

- 25.6.1. Casos de uso
- 25.6.2. Riesgos potenciales relacionados con el uso de IA
- 25.6.3. Potenciales desarrollos/usos futuros de la IA

### 25.7. Administración Pública

- 25.7.1. Implicaciones de la IA en la Administración Pública. Oportunidades y desafíos
- 25.7.2. Casos de uso
- 25.7.3. Riesgos potenciales relacionados con el uso de IA
- 25.7.4. Potenciales desarrollos/usos futuros de la IA

### 25.8. Educación

- 25.8.1. Implicaciones de la IA en la educación. Oportunidades y desafíos
- 25.8.2. Casos de uso
- 25.8.3. Riesgos potenciales relacionados con el uso de IA
- 25.8.4. Potenciales desarrollos/usos futuros de la IA

### 25.9. Silvicultura y agricultura

- 25.9.1. Implicaciones de la IA en la silvicultura y la agricultura. Oportunidades y desafíos
- 25.9.2. Casos de uso
- 25.9.3. Riesgos potenciales relacionados con el uso de IA
- 25.9.4. Potenciales desarrollos/usos futuros de la IA

### 25.10 Recursos Humanos

- 25.10.1. Implicaciones de la IA en los Recursos Humanos. Oportunidades y desafíos
- 25.10.2. Casos de uso
- 25.10.3. Riesgos potenciales relacionados con el uso de IA
- 25.10.4. Potenciales desarrollos/usos futuros de la IA

**Módulo 26.** Aplicaciones Prácticas de la Inteligencia Artificial en Diseño

**26.1. Generación automática de imágenes en diseño gráfico con Wall-e, Adobe Firefly y Stable Difussion**

- 26.1.1. Conceptos fundamentales de generación de imágenes
- 26.1.2. Herramientas y frameworks para generación gráfica automática
- 26.1.3. Impacto social y cultural del diseño generativo
- 26.1.4. Tendencias actuales en el campo y futuros desarrollos y aplicaciones

**26.2. Personalización dinámica de interfaces de usuario mediante IA**

- 26.2.1. Principios de personalización en UI/UX
- 26.2.2. Algoritmos de recomendación en personalización de interfaces
- 26.2.3. Experiencia del usuario y retroalimentación continua
- 26.2.4. Implementación práctica en aplicaciones reales

**26.3. Diseño generativo: Aplicaciones en industria y arte**

- 26.3.1. Fundamentos del diseño generativo
- 26.3.2. Diseño generativo en la industria
- 26.3.3. Diseño generativo en el arte contemporáneo
- 26.3.4. Desafíos y futuros avances en diseño generativo

**26.4. Creación automática de Layouts editoriales con algoritmos**

- 26.4.1. Principios de Layout editorial automático
- 26.4.2. Algoritmos de distribución de contenido
- 26.4.3. Optimización de espacios y proporciones en diseño editorial
- 26.4.4. Automatización del proceso de revisión y ajuste

**26.5. Generación procedimental de contenido en videojuegos con PCG**

- 26.5.1. Introducción a la generación procedimental en videojuegos
- 26.5.2. Algoritmos para la creación automática de niveles y ambientes
- 26.5.3. Narrativa procedimental y ramificación en videojuegos
- 26.5.4. Impacto de la generación procedimental en la experiencia del jugador

**26.6. Reconocimiento de patrones en logotipos con Machine Learning mediante Cogniac**

- 26.6.1. Fundamentos de reconocimiento de patrones en diseño gráfico
- 26.6.2. Implementación de modelos de Machine Learning para identificación de logotipos
- 26.6.3. Aplicaciones prácticas en el diseño gráfico
- 26.6.4. Consideraciones legales y éticas en el reconocimiento de logotipos

**26.7. Optimización de colores y composiciones con IA**

- 26.7.1. Psicología del color y composición visual
- 26.7.2. Algoritmos de optimización de colores en diseño gráfico con Adobe Color Wheel y Coolers
- 26.7.3. Composición automática de elementos visuales mediante Framer, Canva y RunwayML
- 26.7.4. Evaluación del impacto de la optimización automática en la percepción del usuario

**26.8. Análisis predictivo de tendencias visuales en diseño**

- 26.8.1. Recopilación de datos y tendencias actuales
- 26.8.2. Modelos de Machine Learning para predicción de tendencias
- 26.8.3. Implementación de estrategias proactivas en diseño
- 26.8.4. Principios en el uso de datos y predicciones en diseño

**26.9. Colaboración asistida por IA en equipos de diseño**

- 26.9.1. Colaboración humano-IA en proyectos de diseño
- 26.9.2. Plataformas y herramientas para colaboración asistida por IA (Adobe Creative Cloud y Sketch2React)
- 26.9.3. Mejores prácticas en integración de tecnologías asistidas por IA
- 26.9.4. Perspectivas futuras en colaboración humano-IA en diseño

**26.10. Estrategias para la incorporación exitosa de IA en el diseño**

- 26.10.1. Identificación de necesidades de diseño resolubles por IA
- 26.10.2. Evaluación de plataformas y herramientas disponibles
- 26.10.3. Integración efectiva en proyectos de diseño
- 26.10.4. Optimización continua y adaptabilidad

**Módulo 27.** Interacción Diseño-Usuario e IA

**27.1. Sugerencias contextuales de diseño basadas en comportamiento**

- 27.1.1. Entendiendo el comportamiento del usuario en el diseño
- 27.1.2. Sistemas de sugerencias contextuales basadas en IA
- 27.1.3. Estrategias para garantizar la transparencia y el consentimiento del usuario
- 27.1.4. Tendencias y posibles mejoras en la personalización basada en el comportamiento

**27.2. Análisis predictivo de interacciones de usuarios**

- 27.2.1. Importancia del análisis predictivo en interacciones usuario-diseño
- 27.2.2. Modelos de *Machine Learning* para predicción de comportamiento del usuario
- 27.2.3. Integración de análisis predictivo en el diseño de interfaces de usuario
- 27.2.4. Desafíos y dilemas en el análisis predictivo

**27.3. Diseño adaptativo a diferentes dispositivos con IA**

- 27.3.1. Principios de diseño adaptativo a dispositivos
- 27.3.2. Algoritmos de adaptación de contenido
- 27.3.3. Optimización de interfaz para experiencias móviles y de escritorio
- 27.3.4. Desarrollos futuros en diseño adaptativo con tecnologías emergentes

**27.4. Generación automática de personajes y enemigos en videojuegos**

- 27.4.1. Necesidad de generación automática en el desarrollo de videojuegos
- 27.4.2. Algoritmos de generación de personajes y enemigos
- 27.4.3. Personalización y adaptabilidad en personajes generados automáticamente
- 27.4.4. Experiencias de desarrollo: Desafíos y lecciones aprendidas

**27.5. Mejora de la IA en personajes del juego**

- 27.5.1. Importancia de la inteligencia artificial en personajes de videojuegos
- 27.5.2. Algoritmos para mejorar el comportamiento de personajes
- 27.5.3. Adaptación continua y aprendizaje de la IA en juegos
- 27.5.4. Desafíos técnicos y creativos en la mejora de la IA de personajes

**27.6. Diseño personalizado en la industria: Desafíos y oportunidades**

- 27.6.1. Transformación del diseño industrial con personalización
- 27.6.2. Tecnologías habilitadoras para el diseño personalizado
- 27.6.3. Desafíos en la implementación de diseño personalizado a escala
- 27.6.4. Oportunidades de innovación y diferenciación competitiva

**27.7. Diseño para sostenibilidad mediante IA**

- 27.7.1. Análisis del ciclo de vida y trazabilidad con inteligencia artificial
- 27.7.2. Optimización de materiales reciclables
- 27.7.3. Mejora de procesos sostenibles
- 27.7.4. Desarrollo de estrategias y proyectos prácticos

**27.8. Integración de asistentes virtuales en interfaces de diseño con Adobe Sensei, Figma y AutoCAD**

- 27.8.1. Papel de los asistentes virtuales en el diseño interactivo
- 27.8.2. Desarrollo de asistentes virtuales especializados en diseño
- 27.8.3. Interacción natural con asistentes virtuales en proyectos de diseño
- 27.8.4. Desafíos de implementación y mejoras continuas

**27.9. Análisis continuo de la experiencia del usuario para mejoras**

- 27.9.1. Ciclo de mejora continua en diseño de interacción
- 27.9.2. Herramientas y métricas para el análisis continuo
- 27.9.3. Iteración y adaptación en experiencia del usuario
- 27.9.4. Garantía de la privacidad y transparencia en el manejo de datos sensibles

**27.10. Aplicación de técnicas de IA para la mejora de la usabilidad**

- 27.10.1. Intersección de IA y usabilidad
- 27.10.2. Análisis de sentimientos y experiencia del usuario (UX)
- 27.10.3. Personalización dinámica de interfaz
- 27.10.4. Optimización de flujo de trabajo y navegación

**Módulo 28.** Innovación en procesos de Diseño e IA

**28.1. Optimización de procesos de fabricación con simulaciones IA**

- 28.1.1. Introducción a la optimización de procesos de fabricación
- 28.1.2. Simulaciones IA para la optimización de producción
- 28.1.3. Desafíos técnicos y operativos en la implementación de simulaciones IA
- 28.1.4. Perspectivas futuras: Avances en la optimización de procesos con IA

**28.2. Creación de prototipos virtuales: Desafíos y beneficios**

- 28.2.1. Importancia de la creación de prototipos virtuales en el diseño
- 28.2.2. Herramientas y tecnologías para la creación de prototipos virtuales
- 28.2.3. Desafíos en la creación de prototipos virtuales y estrategias de superación
- 28.2.4. Impacto en la innovación y agilidad del diseño

**28.3. Diseño generativo: Aplicaciones en la industria y la creación artística**

- 28.3.1. Arquitectura y planificación urbana
- 28.3.2. Diseño de moda y textiles
- 28.3.3. Diseño de materiales y texturas
- 28.3.4. Automatización en diseño gráfico

**28.4. Análisis de materiales y rendimiento mediante inteligencia artificial**

- 28.4.1. Importancia del análisis de materiales y rendimiento en el diseño
- 28.4.2. Algoritmos de inteligencia artificial para análisis de materiales
- 28.4.3. Impacto en la eficiencia y sostenibilidad del diseño
- 28.4.4. Desafíos en la implementación y futuras aplicaciones

**28.5. Personalización masiva en la producción industrial**

- 28.5.1. Transformación de la producción mediante la personalización masiva
- 28.5.2. Tecnologías facilitadoras de la personalización masiva
- 28.5.3. Desafíos logísticos y de escala en la personalización masiva
- 28.5.4. Impacto económico y oportunidades de innovación

**28.6. Herramientas de diseño asistido por inteligencia artificial (Deep Dream Generator, Fotor y Snappa)**

- 28.6.1. Diseño asistido por generación gan (redes generativas adversarias)
- 28.6.2. Generación colectiva de ideas
- 28.6.3. Generación contextualmente consciente
- 28.6.4. Exploración de dimensiones creativas no lineales

**28.7. Diseño colaborativo humano-robot en proyectos innovadores**

- 28.7.1. Integración de robots en proyectos de diseño innovadores
- 28.7.2. Herramientas y plataformas para colaboración humano-robot (ROS, OpenAI Gym y Azure Robotics)
- 28.7.3. Desafíos en la integración de robots en proyectos creativos
- 28.7.4. Perspectivas futuras en diseño colaborativo con tecnologías emergentes

**28.8. Mantenimiento predictivo de productos: Enfoque IA**

- 28.8.1. Importancia del mantenimiento predictivo en la prolongación de la vida útil de productos
- 28.8.2. Modelos de *Machine Learning* para mantenimiento predictivo
- 28.8.3. Implementación práctica en diversas industrias
- 28.8.4. Evaluación de la precisión y la eficacia de estos modelos en entornos industriales

**28.9. Generación automática de tipografías y estilos visuales**

- 28.9.1. Fundamentos de la generación automática en diseño de tipografías
- 28.9.2. Aplicaciones prácticas en diseño gráfico y comunicación visual
- 28.9.3. Diseño colaborativo asistido por IA en la creación de tipografías
- 28.9.4. Exploración de estilos y tendencias automáticas

**28.10. Integración de IoT para monitorizar productos en tiempo real**

- 28.10.1. Transformación con la integración de IoT en el diseño de productos
- 28.10.2. Sensores y dispositivos IoT para monitorización en tiempo real
- 28.10.3. Análisis de datos y toma de decisiones basada en IoT
- 28.10.4. Desafíos en la implementación y futuras aplicaciones de IoT en diseño

**Módulo 29.** Tecnologías aplicadas al Diseño e IA

**29.1. Integración de asistentes virtuales en interfaces de diseño con Dialogflow, Microsoft Bot Framework y Rasa**

- 29.1.1. Papel de los asistentes virtuales en el diseño interactivo
- 29.1.2. Desarrollo de asistentes virtuales especializados en diseño
- 29.1.3. Interacción natural con asistentes virtuales en proyectos de diseño
- 29.1.4. Desafíos de implementación y mejoras continuas

**29.2. Detección y corrección automática de errores visuales con IA**

- 29.2.1. Importancia de la detección y corrección automática de errores visuales
- 29.2.2. Algoritmos y modelos para detección de errores visuales
- 29.2.3. Herramientas de corrección automática en diseño visual
- 29.2.4. Desafíos en la detección y corrección automática y estrategias de superación

**29.3. Herramientas de IA para la evaluación de usabilidad de diseños de interfaces (EyeQuant, Lookback y Mouseflow)**

- 29.3.1. Análisis de datos de interacción con modelos de aprendizaje automático
- 29.3.2. Generación de informes automatizados y recomendaciones
- 29.3.3. Simulaciones de usuarios virtuales para pruebas de usabilidad mediante Bootpress, Botium y Rasa
- 29.3.4. Interfaz conversacional para retroalimentación de usuarios

**29.4. Optimización de flujos de trabajo editoriales con algoritmos con Chat GPT, Bing, WriteSonic y Jasper**

- 29.4.1. Importancia de la optimización de flujos de trabajo editoriales
- 29.4.2. Algoritmos para la automatización y optimización editorial
- 29.4.3. Herramientas y tecnologías para la optimización editorial
- 29.4.4. Desafíos en la implementación y mejoras continuas en flujos de trabajo editoriales

**29.5. Simulaciones realistas en el diseño de videojuegos con TextureLab y Leonardo**

- 29.5.1. Importancia de simulaciones realistas en la industria de videojuegos
- 29.5.2. Modelado y simulación de elementos realistas en videojuegos
- 29.5.3. Tecnologías y herramientas para simulaciones realistas en videojuegos
- 29.5.4. Desafíos técnicos y creativos en simulaciones realistas de videojuegos

**29.6. Generación automática de contenido multimedia en diseño editorial**

- 29.6.1. Transformación con la generación automática de contenido multimedia
- 29.6.2. Algoritmos y modelos para la generación automática de contenido multimedia
- 29.6.3. Aplicaciones prácticas en proyectos editoriales
- 29.6.4. Desafíos y futuras tendencias en la generación automática de contenido multimedia

**29.7. Diseño adaptativo y predictivo basado en datos del usuario**

- 29.7.1. Importancia del diseño adaptativo y predictivo en experiencia del usuario
- 29.7.2. Recopilación y análisis de datos del usuario para diseño adaptativo
- 29.7.3. Algoritmos para diseño adaptativo y predictivo
- 29.7.4. Integración de diseño adaptativo en plataformas y aplicaciones

**29.8. Integración de algoritmos en la mejora de la usabilidad**

- 29.8.1. Segmentación y patrones de comportamiento
- 29.8.2. Detección de problemas de usabilidad
- 29.8.3. Adaptabilidad a cambios en las preferencias del usuario
- 29.8.4. Pruebas a/b automatizadas y análisis de resultados

**29.9. Análisis continuo de la experiencia del usuario para mejoras iterativas**

- 29.9.1. Importancia de la retroalimentación continua en la evolución de productos y servicios
- 29.9.2. Herramientas y métricas para el análisis continuo
- 29.9.3. Casos de estudio que demuestran mejoras sustanciales logradas mediante este enfoque
- 29.9.4. Manejo de datos sensibles

**29.10. Colaboración asistida por IA en equipos editoriales**

- 29.10.1. Transformación de la colaboración en equipos editoriales con asistencia de IA
- 29.10.2. Herramientas y plataformas para colaboración asistida por IA (Grammarly, Yoast SEO y Quillionz)
- 29.10.3. Desarrollo de asistentes virtuales especializados en edición
- 29.10.4. Desafíos en la implementación y futuras aplicaciones de colaboración asistida por IA

**Módulo 30.** Ética y medioambiente en el Diseño e IA

**30.1. Impacto ambiental en el diseño industrial: Enfoque ético**

- 30.1.1. Conciencia ambiental en el diseño industrial
- 30.1.2. Evaluación del ciclo de vida y diseño sostenible
- 30.1.3. Desafíos éticos en decisiones de diseño con impacto ambiental
- 30.1.4. Innovaciones sostenibles y futuras tendencias

**30.2. Mejora de la accesibilidad visual en diseño gráfico con responsabilidad**

- 30.2.1. Accesibilidad visual como prioridad ética en el diseño gráfico
- 30.2.2. Herramientas y prácticas para la mejora de la accesibilidad visual (Google LightHouse y Microsoft Accessibility Insights)
- 30.2.3. Desafíos éticos en la implementación de accesibilidad visual
- 30.2.4. Responsabilidad profesional y futuras mejoras en accesibilidad visual

**30.3. Reducción de residuos en el proceso de diseño: Desafíos sostenibles**

- 30.3.1. Importancia de la reducción de residuos en diseño
- 30.3.2. Estrategias para la reducción de residuos en diferentes etapas del diseño
- 30.3.3. Desafíos éticos en la implementación de prácticas de reducción de residuos
- 30.3.4. Compromisos empresariales y certificaciones sostenibles

**30.4. Análisis de sentimientos en creación de contenido editorial: Consideraciones éticas**

- 30.4.1. Análisis de sentimientos y ética en contenido editorial
- 30.4.2. Algoritmos de análisis de sentimientos y decisiones éticas
- 30.4.3. Impacto en la opinión pública
- 30.4.4. Desafíos en el análisis de sentimientos y futuras implicaciones

**30.5. Integración de reconocimiento de emociones para experiencias inmersivas**

- 30.5.1. Ética en la Integración de Reconocimiento de Emociones en Experiencias Inmersivas
- 30.5.2. Tecnologías de Reconocimiento de Emociones
- 30.5.3. Desafíos Éticos en la Creación de Experiencias Inmersivas Emocionalmente Conscientes
- 30.5.4. Perspectivas Futuras y Ética en el Desarrollo de Experiencias Inmersivas

**30.6. Ética en el Diseño de videojuegos: Implicaciones y decisiones**

- 30.6.1. Ética y Responsabilidad en el Diseño de Videojuegos
- 30.6.2. Inclusión y Diversidad en Videojuegos: Decisiones Éticas
- 30.6.3. Microtransacciones y Monetización Ética en Videojuegos
- 30.6.4. Desafíos Éticos en el Desarrollo de Narrativas y Personajes en Videojuegos

**30.7. Diseño responsable: Consideraciones éticas y ambientales en la industria**

- 30.7.1. Enfoque Ético en el Diseño Responsable
- 30.7.2. Herramientas y Métodos para el Diseño Responsable
- 30.7.3. Desafíos Éticos y Ambientales en la Industria del Diseño
- 30.7.4. Compromisos Empresariales y Certificaciones de Diseño Responsable

**30.8. Ética en la integración de IA en interfaces de usuario**

- 30.8.1. Exploración de cómo la inteligencia artificial en las interfaces de usuario plantea desafíos éticos
- 30.8.2. Transparencia y Explicabilidad en Sistemas de IA en Interfaz de Usuario
- 30.8.3. Desafíos Éticos en la Recopilación y Uso de Datos en Interfaz de Usuario
- 30.8.4. Perspectivas Futuras en Ética de la IA en Interfaces de Usuario

**30.9. Sostenibilidad en la innovación de procesos de Diseño**

- 30.9.1. Reconocimiento de la importancia de la sostenibilidad en la innovación de procesos de diseño
- 30.9.2. Desarrollo de Procesos Sostenibles y Toma de Decisiones Éticas
- 30.9.3. Desafíos Éticos en la Adopción de Tecnologías Innovadoras
- 30.9.4. Compromisos Empresariales y Certificaciones de Sostenibilidad en Procesos de Diseño

**30.10. Aspectos éticos en la aplicación de tecnologías en el Diseño**

- 30.10.1. Decisiones Éticas en la Selección y Aplicación de Tecnologías de Diseño
- 30.10.2. Ética en el Diseño de Experiencias de Usuario con Tecnologías Avanzadas
- 30.10.3. Intersecciones de ética y tecnologías en el diseño
- 30.10.4. Tendencias emergentes y el papel de la ética en la dirección futura del diseño con tecnologías avanzadas

07

# Metodología

Este programa de capacitación ofrece una forma diferente de aprender. Nuestra metodología se desarrolla a través de un modo de aprendizaje de forma cíclica: ***el Relearning***.

Este sistema de enseñanza es utilizado, por ejemplo, en las facultades de medicina más prestigiosas del mundo y se ha considerado uno de los más eficaces por publicaciones de gran relevancia como el ***New England Journal of Medicine***.







“

*Descubre el Relearning, un sistema que abandona el aprendizaje lineal convencional para llevarte a través de sistemas cíclicos de enseñanza: una forma de aprender que ha demostrado su enorme eficacia, especialmente en las materias que requieren memorización”*

## TECH Business School emplea el Estudio de Caso para contextualizar todo el contenido

Nuestro programa ofrece un método revolucionario de desarrollo de habilidades y conocimientos. Nuestro objetivo es afianzar competencias en un contexto cambiante, competitivo y de alta exigencia.

“

*Con TECH podrás experimentar una forma de aprender que está moviendo los cimientos de las universidades tradicionales de todo el mundo”*



*Este programa te prepara para afrontar retos empresariales en entornos inciertos y lograr el éxito de tu negocio.*



*Nuestro programa te prepara para afrontar nuevos retos en entornos inciertos y lograr el éxito en tu carrera.*

## Un método de aprendizaje innovador y diferente

El presente programa de TECH es una enseñanza intensiva, creada desde 0 para proponerle al directivo retos y decisiones empresariales de máximo nivel, ya sea en el ámbito nacional o internacional. Gracias a esta metodología se impulsa el crecimiento personal y profesional, dando un paso decisivo para conseguir el éxito. El método del caso, técnica que sienta las bases de este contenido, garantiza que se sigue la realidad económica, social y empresarial más vigente.

“ *Aprenderás, mediante actividades colaborativas y casos reales, la resolución de situaciones complejas en entornos empresariales reales* ”

El método del caso ha sido el sistema de aprendizaje más utilizado por las mejores escuelas de negocios del mundo desde que éstas existen. Desarrollado en 1912 para que los estudiantes de Derecho no solo aprendiesen las leyes a base de contenidos teóricos, el método del caso consistió en presentarles situaciones complejas reales para que tomaran decisiones y emitieran juicios de valor fundamentados sobre cómo resolverlas.

En 1924 se estableció como método estándar de enseñanza en Harvard.

Ante una determinada situación, ¿qué debería hacer un profesional? Esta es la pregunta a la que nos enfrentamos en el método del caso, un método de aprendizaje orientado a la acción. A lo largo del programa, los estudiantes se enfrentarán a múltiples casos reales.

Deberán integrar todos sus conocimientos, investigar, argumentar y defender sus ideas y decisiones.

## Relearning Methodology

TECH aúna de forma eficaz la metodología del Estudio de Caso con un sistema de aprendizaje 100% online basado en la reiteración, que combina elementos didácticos diferentes en cada lección.

Potenciamos el Estudio de Caso con el mejor método de enseñanza 100% online: el Relearning.

*Nuestro sistema online te permitirá organizar tu tiempo y tu ritmo de aprendizaje, adaptándolo a tus horarios. Podrás acceder a los contenidos desde cualquier dispositivo fijo o móvil con conexión a internet.*

En TECH aprenderás con una metodología vanguardista concebida para capacitar a los directivos del futuro. Este método, a la vanguardia pedagógica mundial, se denomina Relearning.

Nuestra escuela de negocios es la única en habla hispana licenciada para emplear este exitoso método. En 2019, conseguimos mejorar los niveles de satisfacción global de nuestros alumnos (calidad docente, calidad de los materiales, estructura del curso, objetivos...) con respecto a los indicadores de la mejor universidad online en español.





En nuestro programa, el aprendizaje no es un proceso lineal, sino que sucede en espiral (aprender, desaprender, olvidar y reaprender). Por eso, combinamos cada uno de estos elementos de forma concéntrica. Con esta metodología se han capacitado más de 650.000 graduados universitarios con un éxito sin precedentes en ámbitos tan distintos como la bioquímica, la genética, la cirugía, el derecho internacional, las habilidades directivas, las ciencias del deporte, la filosofía, el derecho, la ingeniería, el periodismo, la historia o los mercados e instrumentos financieros. Todo ello en un entorno de alta exigencia, con un alumnado universitario de un perfil socioeconómico alto y una media de edad de 43,5 años.

*El Relearning te permitirá aprender con menos esfuerzo y más rendimiento, implicándote más en tu especialización, desarrollando el espíritu crítico, la defensa de argumentos y el contraste de opiniones: una ecuación directa al éxito.*

A partir de la última evidencia científica en el ámbito de la neurociencia, no solo sabemos organizar la información, las ideas, las imágenes y los recuerdos, sino que sabemos que el lugar y el contexto donde hemos aprendido algo es fundamental para que seamos capaces de recordarlo y almacenarlo en el hipocampo, para retenerlo en nuestra memoria a largo plazo.

De esta manera, y en lo que se denomina Neurocognitive context-dependent e-learning, los diferentes elementos de nuestro programa están conectados con el contexto donde el participante desarrolla su práctica profesional.

Este programa ofrece los mejores materiales educativos, preparados a conciencia para los profesionales:



#### Material de estudio

Todos los contenidos didácticos son creados por los especialistas que van a impartir el curso, específicamente para él, de manera que el desarrollo didáctico sea realmente específico y concreto.

Estos contenidos son aplicados después al formato audiovisual, para crear el método de trabajo online de TECH. Todo ello, con las técnicas más novedosas que ofrecen piezas de gran calidad en todos y cada uno los materiales que se ponen a disposición del alumno.



#### Clases magistrales

Existe evidencia científica sobre la utilidad de la observación de terceros expertos.

El denominado Learning from an Expert afianza el conocimiento y el recuerdo, y genera seguridad en las futuras decisiones difíciles.



#### Prácticas de habilidades directivas

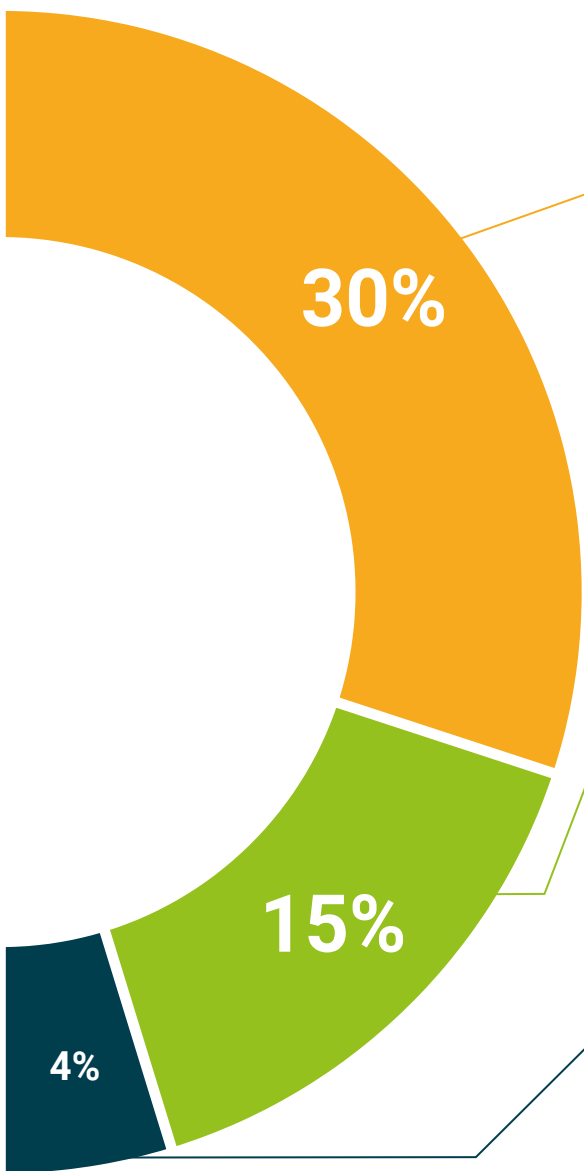
Realizarán actividades de desarrollo de competencias directivas específicas en cada área temática. Prácticas y dinámicas para adquirir y desarrollar las destrezas y habilidades que un alto directivo precisa desarrollar en el marco de la globalización que vivimos.



#### Lecturas complementarias

Artículos recientes, documentos de consenso y guías internacionales, entre otros. En la biblioteca virtual de TECH el estudiante tendrá acceso a todo lo que necesita para completar su capacitación.





**Case studies**

Completarán una selección de los mejores business cases que se emplean en Harvard Business School. Casos presentados, analizados y tutorizados por los mejores especialistas en alta dirección del panorama latinoamericano.



**Resúmenes interactivos**

El equipo de TECH presenta los contenidos de manera atractiva y dinámica en píldoras multimedia que incluyen audios, vídeos, imágenes, esquemas y mapas conceptuales con el fin de afianzar el conocimiento. Este exclusivo sistema educativo para la presentación de contenidos multimedia fue premiado por Microsoft como "Caso de éxito en Europa".



**Testing & Retesting**

Se evalúan y reevalúan periódicamente los conocimientos del alumno a lo largo del programa, mediante actividades y ejercicios evaluativos y autoevaluativos para que, de esta manera, el estudiante compruebe cómo va consiguiendo sus metas.



08

# Perfil de nuestros alumnos

El perfil de los estudiantes que optan por adentrarse en esta titulación universitaria es variado. No obstante, incluye a profesionales con una combinación de habilidades en diseño, tecnología y negocios. Asimismo, a estos alumnos les une la pasión por la innovación, por lo que quieren incorporar en su praxis las herramientas más sofisticadas de la Inteligencia Artificial para desarrollar proyectos vanguardistas.







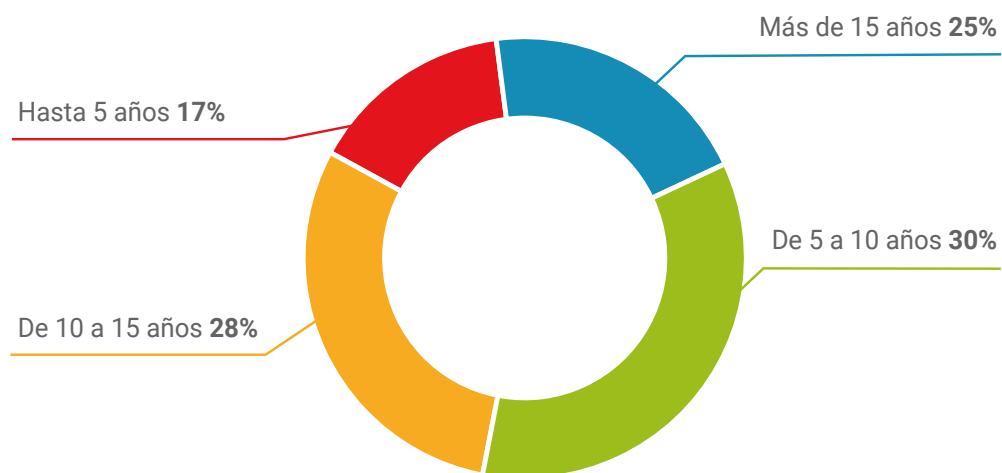
“

*Este programa está dirigido a profesionales que quieran explorar nuevas formas de combinar el Diseño y la Inteligencia Artificial para crear proyectos altamente innovadores”*

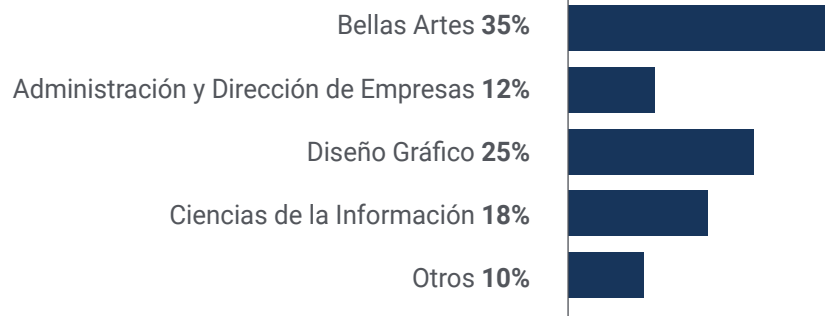
## Edad media

Entre **35** y **45** años

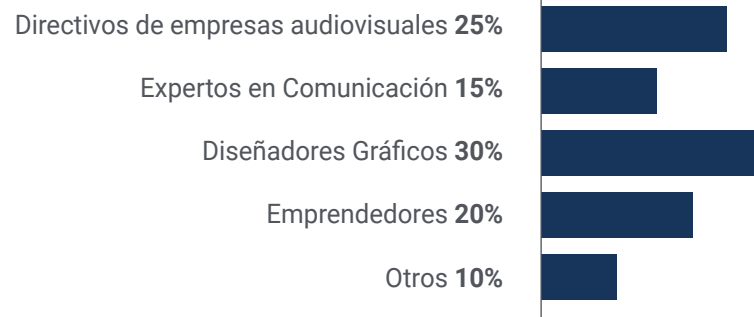
## Años de experiencia



## Formación

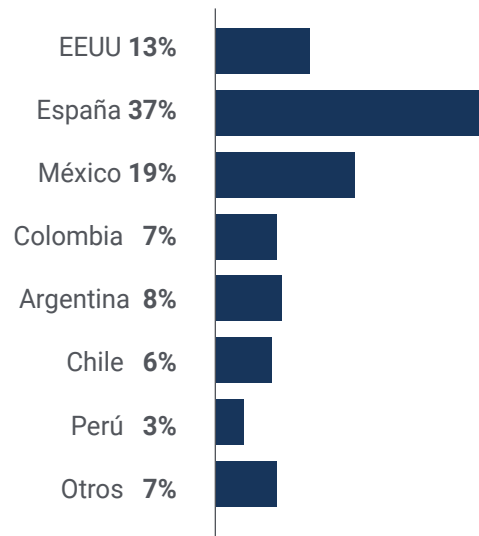


## Perfil académico



## Distribución geográfica

---



## Carlos Rodríguez

---

### Diseñador

*"Este programa ha sido una experiencia verdaderamente transformadora que ha ampliado mi comprensión de cómo la inteligencia artificial puede ser aplicada de manera efectiva en el diseño de productos y servicios innovadores. Quiero expresar mi sincero agradecimiento a todos los profesores y miembros del personal involucrados en este programa, cuyo compromiso y dedicación han sido fundamentales para mi éxito profesional."*

09

# Dirección del curso

En consonancia con su filosofía de brindar experiencias educativas de primer nivel, TECH ha reunido a los mejores expertos en Inteligencia Artificial para este Grand Master de Formación Permanente. De esta forma, estos profesionales vierten en los materiales didácticos tanto sus profundos conocimientos sobre la materia como sus años de experiencia laboral en este sector. Así pues, los alumnos disfrutarán de una experiencia de aprendizaje inmersiva que les permitirá experimentar un salto de calidad en su trayectoria profesional como Diseñador.



“

*Los docentes de este programa pondrán a tu alcance las técnicas más innovadoras para la Detección y Corrección Automática de errores visuales con Inteligencia Artificial”*

## Directora Invitada Internacional

Con más de 20 años de experiencia en el diseño y la dirección de equipos globales de **adquisición de talento**, Jennifer Dove es experta en **contratación** y **estrategia tecnológica**. A lo largo de su experiencia profesional ha ocupado puestos directivos en varias organizaciones tecnológicas dentro de empresas de la lista **Fortune 50**, como **NBCUniversal** y **Comcast**. Su trayectoria le ha permitido destacar en entornos competitivos y de alto crecimiento.

Como **Vicepresidenta de Adquisición de Talento** en **Mastercard**, se encarga de supervisar la estrategia y la ejecución de la incorporación de talento, colaborando con los líderes empresariales y los responsables de **Recursos Humanos** para cumplir los objetivos operativos y estratégicos de contratación. En especial, su finalidad es **crear equipos diversos, inclusivos y de alto rendimiento** que impulsen la innovación y el crecimiento de los productos y servicios de la empresa. Además, es experta en el uso de herramientas para atraer y retener a los mejores profesionales de todo el mundo. También se encarga de **amplificar la marca de empleador** y la propuesta de valor de **Mastercard** a través de publicaciones, eventos y redes sociales.

Jennifer Dove ha demostrado su compromiso con el desarrollo profesional continuo, participando activamente en redes de profesionales de **Recursos Humanos** y contribuyendo a la incorporación de numerosos trabajadores a diferentes empresas. Tras obtener su licenciatura en **Comunicación Organizacional** por la Universidad de Miami, ha ocupado cargos directivos de selección de personal en empresas de diversas áreas.

Por otra parte, ha sido reconocida por su habilidad para liderar transformaciones organizacionales, **integrar tecnologías** en los **procesos de reclutamiento** y desarrollar programas de liderazgo que preparan a las instituciones para los desafíos futuros. También ha implementado con éxito programas de **bienestar laboral** que han aumentado significativamente la satisfacción y retención de empleados.



## Dña. Dove, Jennifer

---

- Vicepresidenta de Adquisición de Talentos en Mastercard, Nueva York, Estados Unidos
- Directora de Adquisición de Talentos en NBCUniversal Media, Nueva York, Estados Unidos
- Responsable de Selección de Personal Comcast
- Directora de Selección de Personal en Rite Hire Advisory
- Vicepresidenta Ejecutiva de la División de Ventas en Ardor NY Real Estate
- Directora de Selección de Personal en Valerie August & Associates
- Ejecutiva de Cuentas en BNC
- Ejecutiva de Cuentas en Vault
- Graduada en Comunicación Organizacional por la Universidad de Miami

“

*Gracias a TECH podrás aprender con los mejores profesionales del mundo”*

## Director Invitado Internacional

Líder tecnológico con décadas de experiencia en las principales multinacionales tecnológicas, Rick Gauthier se ha desarrollado de forma prominente en el campo de los servicios en la nube y mejora de procesos de extremo a extremo. Ha sido reconocido como un líder y responsable de equipos con gran eficiencia, mostrando un talento natural para garantizar un alto nivel de compromiso entre sus trabajadores.

Posee dotes innatas en la estrategia e innovación ejecutiva, desarrollando nuevas ideas y respaldando su éxito con datos de calidad. Su trayectoria en Amazon le ha permitido administrar e integrar los servicios informáticos de la compañía en Estados Unidos. En Microsoft ha liderado un equipo de 104 personas, encargadas de proporcionar infraestructura informática a nivel corporativo y apoyar a departamentos de ingeniería de productos en toda la compañía.

Esta experiencia le ha permitido destacarse como un directivo de alto impacto, con habilidades notables para aumentar la eficiencia, productividad y satisfacción general del cliente.





## D. Gauthier, Rick

---

- Director regional de IT en Amazon, Seattle, Estados Unidos
- Jefe de programas sénior en Amazon
- Vicepresidente de Wimmer Solutions
- Director sénior de servicios de ingeniería productiva en Microsoft
- Titulado en Ciberseguridad por Western Governors University
- Certificado Técnico en *Commercial Diving* por Divers Institute of Technology
- Titulado en Estudios Ambientales por The Evergreen State College

“

*Aprovecha la oportunidad para conocer los últimos avances en esta materia para aplicarla a tu práctica diaria”*

## Director Invitado Internacional

Romi Arman es un reputado experto internacional con más de dos décadas de experiencia en **Transformación Digital, Marketing, Estrategia y Consultoría**. A través de esa extendida trayectoria, ha asumido diferentes riesgos y es un permanente **defensor** de la **innovación** y el **cambio** en la coyuntura empresarial. Con esa experticia, ha colaborado con directores generales y organizaciones corporativas de todas partes del mundo, empujándoles a dejar de lado los modelos tradicionales de negocios. Así, ha contribuido a que compañías como la energética Shell se conviertan en **verdaderos líderes del mercado**, centradas en sus **clientes** y el **mundo digital**.

Las estrategias diseñadas por Arman tienen un impacto latente, ya que han permitido a varias corporaciones **mejorar las experiencias de los consumidores, el personal y los accionistas** por igual. El éxito de este experto es cuantificable a través de métricas tangibles como el **CSAT**, el **compromiso de los empleados** en las instituciones donde ha ejercido y el crecimiento del **indicador financiero EBITDA** en cada una de ellas.

También, en su recorrido profesional ha nutrido y **liderado equipos de alto rendimiento** que, incluso, han recibido galardones por su **potencial transformador**. Con Shell, específicamente, el ejecutivo se ha propuesto siempre superar tres retos: satisfacer las complejas **demandas** de **descarbonización** de los clientes, **apoyar** una “**descarbonización rentable**” y **revisar** un panorama fragmentado de **datos, digital y tecnológico**. Así, sus esfuerzos han evidenciado que para lograr un éxito sostenible es fundamental partir de las necesidades de los consumidores y sentar las bases de la transformación de los procesos, los datos, la tecnología y la cultura.

Por otro lado, el directivo destaca por su dominio de las **aplicaciones empresariales** de la **Inteligencia Artificial**, temática en la que cuenta con un posgrado de la Escuela de Negocios de Londres. Al mismo tiempo, ha acumulado experiencias en **IoT** y el **Salesforce**.



## D. Arman, Romi

---

- Director de Transformación Digital (CDO) en la Corporación Energética Shell, Londres, Reino Unido
- Director Global de Comercio Electrónico y Atención al Cliente en la Corporación Energética Shell
- Gestor Nacional de Cuentas Clave (fabricantes de equipos originales y minoristas de automoción) para Shell en Kuala Lumpur, Malasia
- Consultor Sénior de Gestión (Sector Servicios Financieros) para Accenture desde Singapur
- Licenciado en la Universidad de Leeds
- Posgrado en Aplicaciones Empresariales de la IA para Altos Ejecutivos de la Escuela de Negocios de Londres
- Certificación Profesional en Experiencia del Cliente CCXP
- Curso de Transformación Digital Ejecutiva por IMD

“

*¿Deseas actualizar tus conocimientos con la más alta calidad educativa? TECH te ofrece el contenido más actualizado del mercado académico, diseñado por auténticos expertos de prestigio internacional”*

## Director Invitado Internacional

Manuel Arens es un **experimentado profesional** en el manejo de datos y líder de un equipo altamente cualificado. De hecho, Arens ocupa el cargo de **gerente global de compras** en la división de Infraestructura Técnica y Centros de Datos de Google, empresa en la que ha desarrollado la mayor parte de su carrera profesional. Con base en Mountain View, California, ha proporcionado soluciones para los desafíos operativos del gigante tecnológico, tales como la **integridad de los datos maestros**, las **actualizaciones de datos de proveedores** y la **priorización** de los mismos. Ha liderado la planificación de la cadena de suministro de centros de datos y la evaluación de riesgos del proveedor, generando mejoras en el proceso y la gestión de flujos de trabajo que han resultado en ahorros de costos significativos.

Con más de una década de trabajo proporcionando soluciones digitales y liderazgo para empresas en diversas industrias, tiene una amplia experiencia en todos los aspectos de la prestación de soluciones estratégicas, incluyendo **Marketing**, **análisis de medios**, **medición** y **atribución**. De hecho, ha recibido varios reconocimientos por su labor, entre ellos el **Premio al Liderazgo BIM**, el **Premio a la Liderazgo Search**, **Premio al Programa de Generación de Leads de Exportación** y el **Premio al Mejor Modelo de Ventas de EMEA**.

Asimismo, Arens se desempeñó como **Gerente de Ventas** en Dublín, Irlanda. En este puesto, construyó un equipo de 4 a 14 miembros en tres años y lideró al equipo de ventas para lograr resultados y colaborar bien entre sí y con equipos interfuncionales. También ejerció como **Analista Sénior** de Industria, en Hamburgo, Alemania, creando storylines para más de 150 clientes utilizando herramientas internas y de terceros para apoyar el análisis. Desarrolló y redactó informes en profundidad para demostrar su dominio del tema, incluyendo la comprensión de los **factores macroeconómicos y políticos/regulatorios** que afectan la adopción y difusión de la tecnología.

También ha liderado equipos en empresas como **Eaton**, **Airbus** y **Siemens**, en los que adquirió valiosa experiencia en gestión de cuentas y cadena de suministro. Destaca especialmente su labor para superar continuamente las expectativas mediante la **construcción de valiosas relaciones con los clientes** y **trabajar de forma fluida con personas en todos los niveles de una organización**, incluyendo stakeholders, gestión, miembros del equipo y clientes. Su enfoque impulsado por los datos y su capacidad para desarrollar soluciones innovadoras y escalables para los desafíos de la industria lo han convertido en un líder prominente en su campo.



## D. Arens, Manuel

---

- Gerente Global de Compras en Google, Mountain View, Estados Unidos
- Responsable principal de Análisis y Tecnología B2B en Google, Estados Unidos
- Director de ventas en Google, Irlanda
- Analista Industrial Sénior en Google, Alemania
- Gestor de cuentas en Google, Irlanda
- Accounts Payable en Eaton, Reino Unido
- Gestor de Cadena de Suministro en Airbus, Alemania

“

*¡Apuesta por TECH! Podrás acceder a los mejores materiales didácticos, a la vanguardia tecnológica y educativa, implementados por reconocidos especialistas de renombre internacional en la materia”*

## Director Invitado Internacional

Andrea La Sala es un experimentado ejecutivo del Marketing cuyos proyectos han tenido un **significativo impacto** en el entorno de la Moda. A lo largo de su exitosa carrera ha desarrollado disímiles tareas relacionadas con **Productos, Merchandising y Comunicación**. Todo ello, ligado a marcas de prestigio como **Giorgio Armani, Dolce&Gabbana, Calvin Klein**, entre otras.

Los resultados de este directivo de **alto perfil internacional** han estado vinculados a su probada capacidad para **sintetizar información** en marcos claros y ejecutar **acciones concretas** alineadas a objetivos **empresariales específicos**. Además, es reconocido por su **proactividad y adaptación a ritmos acelerados** de trabajo. A todo ello, este experto adiciona una **fuerte conciencia comercial, visión de mercado** y una **auténtica pasión** por los productos.

Como **Director Global de Marca y Merchandising** en **Giorgio Armani**, ha supervisado disímiles **estrategias de Marketing** para ropas y accesorios. Asimismo, sus tácticas han estado centradas en el **ámbito minorista** y las **necesidades y el comportamiento del consumidor**. Desde este puesto, La Sala también ha sido responsable de configurar la comercialización de productos en diferentes mercados, actuando como **jefe de equipo** en los **departamentos de Diseño, Comunicación y Ventas**.

Por otro lado, en empresas como **Calvin Klein** o el **Gruppo Coin**, ha emprendido proyectos para impulsar la **estructura, el desarrollo y la comercialización** de diferentes colecciones. A su vez, ha sido encargado de crear **calendarios eficaces** para las **campañas** de compra y venta. Igualmente, ha tenido bajo su dirección los **términos, costes, procesos y plazos de entrega** de diferentes operaciones.

Estas experiencias han convertido a Andrea La Sala en uno de los principales y más cualificados **líderes corporativos** de la **Moda** y el **Lujo**. Una alta capacidad directiva con la que ha logrado implementar de manera eficaz el **posicionamiento positivo** de diferentes marcas y redefinir sus indicadores clave de rendimiento (KPI).



## D. La Sala, Andrea

---

- ♦ Director Global de Marca y Merchandising Armani Exchange en Giorgio Armani, Milán, Italia
- ♦ Director de Merchandising en Calvin Klein
- ♦ Responsable de Marca en Gruppo Coin
- ♦ Brand Manager en Dolce&Gabbana
- ♦ Brand Manager en Sergio Tacchini S.p.A.
- ♦ Analista de Mercado en Fastweb
- ♦ Graduado de Business and Economics en la Università degli Studi del Piemonte Orientale

“

*Los profesionales más cualificados y experimentados a nivel internacional te esperan en TECH para ofrecerte una enseñanza de primer nivel, actualizada y basada en la última evidencia científica. ¿A qué esperas para matricularte?”*

## Director Invitado Internacional

Mick Gram es sinónimo de innovación y excelencia en el campo de la **Inteligencia Empresarial** a nivel internacional. Su exitosa carrera se vincula a puestos de liderazgo en multinacionales como **Walmart** y **Red Bull**. Asimismo, este experto destaca por su visión para **identificar tecnologías emergentes** que, a largo plazo, alcanzan un impacto imperecedero en el entorno corporativo.

Por otro lado, el ejecutivo es considerado un **pionero** en el **empleo de técnicas de visualización de datos** que simplificaron conjuntos complejos, haciéndolos accesibles y facilitadores de la toma de decisiones. Esta habilidad se convirtió en el pilar de su perfil profesional, transformándolo en un deseado activo para muchas organizaciones que apostaban por **recopilar información** y **generar acciones** concretas a partir de ellos.

Uno de sus proyectos más destacados de los últimos años ha sido la **plataforma Walmart Data Cafe**, la más grande de su tipo en el mundo que está anclada en la nube destinada al **análisis de Big Data**. Además, ha desempeñado el cargo de **Director de Business Intelligence** en **Red Bull**, abarcando áreas como **Ventas, Distribución, Marketing y Operaciones de Cadena de Suministro**. Su equipo fue reconocido recientemente por su innovación constante en cuanto al uso de la nueva API de Walmart Luminare para **insights** de Compradores y Canales.

En cuanto a su formación, el directivo cuenta con varios **Másteres** y estudios de posgrado en centros de prestigio como la **Universidad de Berkeley**, en Estados Unidos, y la **Universidad de Copenhague**, en Dinamarca. A través de esa actualización continua, el experto ha alcanzado competencias de vanguardia. Así, ha llegado a ser considerado un **líder nato** de la **nueva economía mundial**, centrada en el impulso de los datos y sus posibilidades infinitas.





## D. Gram, Mick

---

- ♦ Director de *Business Intelligence* y Análisis en Red Bull, Los Ángeles, Estados Unidos
- ♦ Arquitecto de soluciones de *Business Intelligence* para Walmart Data Cafe
- ♦ Consultor independiente de *Business Intelligence* y *Data Science*
- ♦ Director de *Business Intelligence* en Capgemini
- ♦ Analista Jefe en Nordea
- ♦ Consultor Jefe de *Business Intelligence* para SAS
- ♦ Executive Education en IA y Machine Learning en UC Berkeley College of Engineering
- ♦ MBA Executive en e-commerce en la Universidad de Copenhague
- ♦ Licenciatura y Máster en Matemáticas y Estadística en la Universidad de Copenhague

“

*¡Estudia en la mejor universidad online del mundo según Forbes! En este MBA tendrás acceso a una amplia biblioteca de recursos multimedia, elaborados por reconocidos docentes de relevancia internacional”*

## Director Invitado Internacional

Scott Stevenson es un distinguido experto del sector del **Marketing Digital** que, por más de 19 años, ha estado ligado a una de las compañías más poderosas de la industria del entretenimiento, **Warner Bros. Discovery**. En este rol, ha tenido un papel fundamental en la **supervisión de logística y flujos de trabajos creativos** en diversas plataformas digitales, incluyendo redes sociales, búsqueda, *display* y medios lineales.

El liderazgo de este ejecutivo ha sido crucial para impulsar **estrategias de producción en medios pagados**, lo que ha resultado en una notable **mejora** en las **tasas de conversión** de su empresa. Al mismo tiempo, ha asumido otros roles, como el de Director de Servicios de Marketing y Gerente de Tráfico en la misma multinacional durante su antigua gerencia.

A su vez, Stevenson ha estado ligado a la distribución global de videojuegos y **campañas de propiedad digital**. También, fue el responsable de introducir estrategias operativas relacionadas con la formación, finalización y entrega de contenido de sonido e imagen para **comerciales de televisión y trailers**.

Por otro lado, el experto posee una Licenciatura en Telecomunicaciones de la Universidad de Florida y un Máster en Escritura Creativa de la Universidad de California, lo que demuestra su destreza en **comunicación y narración**. Además, ha participado en la Escuela de Desarrollo Profesional de la Universidad de Harvard en programas de vanguardia sobre el uso de la **Inteligencia Artificial** en los **negocios**. Así, su perfil profesional se erige como uno de los más relevantes en el campo actual del **Marketing** y los **Medios Digitales**.



## D. Stevenson, Scott

---

- Director de Marketing Digital en Warner Bros. Discovery, Burbank, Estados Unidos
- Gerente de Tráfico en Warner Bros. Entertainment
- Máster en Escritura Creativa de la Universidad de California
- Licenciatura en Telecomunicaciones de la Universidad de Florida

“

*¡Alcanza tus objetivos académicos y profesionales con los expertos mejor cualificados del mundo! Los docentes de este MBA te guiarán durante todo el proceso de aprendizaje”*

## Directora Invitada Internacional

Galardonada con el "*International Content Marketing Awards*" por su creatividad, liderazgo y calidad de sus contenidos informativos, Wendy Thole-Muir es una reconocida **Directora de Comunicación** altamente especializada en el campo de la **Gestión de Reputación**.

En este sentido, ha desarrollado una sólida trayectoria profesional de más de dos décadas en este ámbito, lo que le ha llevado a formar parte de prestigiosas entidades de referencia internacional como **Coca-Cola**. Su rol implica la supervisión y manejo de la comunicación corporativa, así como el control de la imagen organizacional. Entre sus principales contribuciones, destaca haber liderado la implementación de la **plataforma de interacción** interna Yammer. Gracias a esto, los empleados aumentaron su compromiso con la marca y crearon una comunidad que mejoró la transmisión de información significativamente.

Por otra parte, se ha encargado de gestionar la comunicación de las **inversiones estratégicas** de las empresas en diferentes países africanos. Una muestra de ello es que ha manejado diálogos en torno a las inversiones significativas en Kenya, demostrando el compromiso de las entidades con el desarrollo tanto económico como social del país. A su vez, ha logrado numerosos **reconocimientos** por su capacidad de gestionar la percepción sobre las firmas en todos los mercados en los que opera. De esta forma, ha logrado que las compañías mantengan una gran notoriedad y los consumidores las asocien con una elevada calidad.

Además, en su firme compromiso con la excelencia, ha participado activamente en reputados **Congresos** y **Simposios** a escala global con el objetivo de ayudar a los profesionales de la información a mantenerse a la vanguardia de las técnicas más sofisticadas para **desarrollar planes estratégicos de comunicación** exitosos. Así pues, ha ayudado a numerosos expertos a anticiparse a situaciones de crisis institucionales y a manejar acontecimientos adversos de manera efectiva.



## Dña. Thole-Muir, Wendy

---

- ♦ Directora de Comunicación Estratégica y Reputación Corporativa en Coca-Cola, Sudáfrica
- ♦ Responsable de Reputación Corporativa y Comunicación en ABI at SABMiller de Lovania, Bélgica
- ♦ Consultora de Comunicaciones en ABI, Bélgica
- ♦ Consultora de Reputación y Comunicación de Third Door en Gauteng, Sudáfrica
- ♦ Máster en Estudios del Comportamiento Social por Universidad de Sudáfrica
- ♦ Máster en Artes con especialidad en Sociología y Psicología por Universidad de Sudáfrica
- ♦ Licenciatura en Ciencias Políticas y Sociología Industrial por Universidad de KwaZulu-Natal
- ♦ Licenciatura en Psicología por Universidad de Sudáfrica

“

*Gracias a esta titulación universitaria, 100% online, podrás compaginar el estudio con tus obligaciones diarias, de la mano de los mayores expertos internacionales en el campo de tu interés. ¡Inscríbete ya!”*

## Dirección



### **Dr. Peralta Martín-Palomino, Arturo**

- ♦ CEO y CTO en Prometheus Global Solutions
- ♦ CTO en Korporate Technologies
- ♦ CTO en AI Shepherds GmbH
- ♦ Consultor y Asesor Estratégico Empresarial en Alliance Medical
- ♦ Director de Diseño y Desarrollo en DocPath
- ♦ Doctor en Ingeniería Informática por la Universidad de Castilla-La Mancha
- ♦ Doctor en Economía, Empresas y Finanzas por la Universidad Camilo José Cela
- ♦ Doctor en Psicología por la Universidad de Castilla-La Mancha
- ♦ Máster en Executive MBA por la Universidad Isabel I
- ♦ Máster en Dirección Comercial y Marketing por la Universidad Isabel I
- ♦ Máster Experto en Big Data por Formación Hadoop
- ♦ Máster en Tecnologías Informáticas Avanzadas por la Universidad de Castilla-La Mancha
- ♦ Miembro: Grupo de Investigación SMILE



### **D. Maldonado Pardo, Chema**

- ♦ Diseñador Gráfico en DocPath Document Solutions S.L.
- ♦ Socio Fundador y Responsable del Departamento de Diseño y Publicidad de D.C.M. Difusión Integral de Ideas, C.B.
- ♦ Responsable del Departamento de Diseño e Impresión Digital de Ofipaper, La Mancha S.L.
- ♦ Diseñador Gráfico en Ático, Estudio Gráfico
- ♦ Diseñador Gráfico y Artesano Impresor en Lozano Artes Gráficas
- ♦ Maquetador y Diseñador Gráfico en Gráficas Lozano
- ♦ ETSI Telecomunicaciones por la Universidad Politécnica de Madrid
- ♦ ETS Informática de Sistemas por la Universidad de Castilla-La Mancha

## **Profesores**

### **Dña. Parreño Rodríguez, Adelaida**

- ♦ *Technical Developer & Energy Communities Engineer* en proyectos PHOENIX y FLEXUM
- ♦ *Technical Developer & Energy Communities Engineer* en la Universidad de Murcia
- ♦ *Manager in Research & Innovation in European Projects* en la Universidad de Murcia
- ♦ Creadora de contenido en Global UC3M Challenge
- ♦ Premio Ginés Huertas Martínez (2023)
- ♦ Máster en Energías Renovables por la Universidad Politécnica de Cartagena
- ♦ Grado en Ingeniería Eléctrica (bilingüe) por la Universidad Carlos III de Madrid

# 10

# Impacto para tu carrera

Este programa de TECH permitirá al alumnado integrar eficazmente la Inteligencia Artificial en el proceso de diseño de productos y servicios. De este modo, los egresados dominarán sistemas como algoritmos destinados a la personalización, creando así experiencias de usuario más satisfactorias. A su vez, los estudiantes obtendrán habilidades en análisis de datos para extraer información valiosa que le servirá para tomar decisiones informadas e identificar tendencias. Todo esto elevará los horizontes profesionales de los expertos a un nivel superior.







“

*Manejarás algoritmos de Aprendizaje Automático para optimizar tus diseños, logrando así una mayor eficiencia”*

## ¿Estás preparado para dar el salto? Una excelente mejora profesional te espera

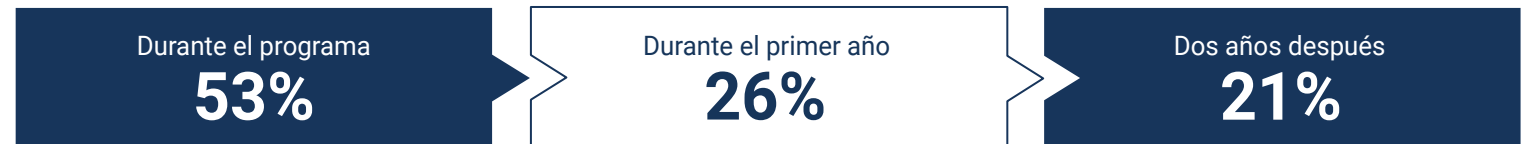
El MBA en Inteligencia Artificial en Diseño de TECH Universidad Tecnológica es un programa intensivo que prepara a los alumnos para afrontar retos y decisiones empresariales, tanto a nivel nacional como internacional. Su objetivo principal es favorecer el crecimiento personal y profesional. Ayudarles a conseguir el éxito.

Por ello, quienes deseen superarse a sí mismos, conseguir un cambio positivo a nivel profesional y relacionarse con los mejores, encontrarán su sitio en TECH.

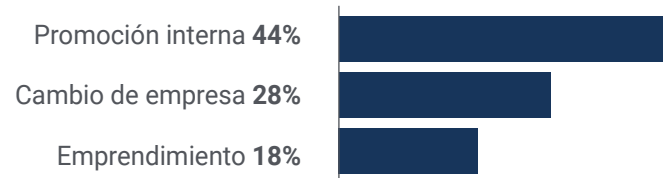
*Dispondrás de una amplia gama de recursos didácticos, accesibles las 24 horas del día, los 7 días de la semana.*

*Esta capacitación te brinda la oportunidad de actualizar tus conocimientos en escenario real, con el máximo rigor científico de una institución de vanguardia tecnológica.*

### Momento del cambio



### Tipo de cambio



## Mejora salarial

---

La realización de este programa supone para nuestros alumnos un incremento salarial de más del 25%



11

# Beneficios para tu empresa

Si bien este programa universitario está diseñado en primera instancia para actualizar los conocimientos del alumnado, también se centra en aquellos aspectos que los egresados aportarán a sus instituciones. Los profesionales integrarán la Inteligencia Artificial en sus procesos de diseño de bienes o servicios, desarrollando proyectos innovadores y tecnológicamente avanzados que destaquen en el mercado. De este modo, las compañías ganarán una ventaja competitiva al ofrecer productos más personalizados que satisfagan las necesidades de los clientes.



“

*Aportarás a las empresas las habilidades necesarias para desarrollar productos que incorporen tecnologías emergentes como la Realidad Virtual y garantizarás su competitividad en el mercado”*

Desarrollar y retener el talento en las empresas es la mejor inversión a largo plazo.

01

### Crecimiento del talento y del capital intelectual

El profesional aportará a la empresa nuevos conceptos, estrategias y perspectivas que pueden provocar cambios relevantes en la organización.

---

02

### Retención de directivos de alto potencial evitando la fuga de talentos

Este programa refuerza el vínculo de la empresa con el profesional y abre nuevas vías de crecimiento profesional dentro de la misma.

03

### Construcción de agentes de cambio

Será capaz de tomar decisiones en momentos de incertidumbre y crisis, ayudando a la organización a superar los obstáculos.

---

04

### Incremento de las posibilidades de expansión internacional

Gracias a este programa, la empresa entrará en contacto con los principales mercados de la economía mundial.

05

### **Desarrollo de proyectos propios**

El profesional puede trabajar en un proyecto real o desarrollar nuevos proyectos en el ámbito de I + D o Desarrollo de Negocio de su compañía.

---

06

### **Aumento de la competitividad**

Este programa dotará a sus profesionales de competencias para asumir los nuevos desafíos e impulsar así la organización.



12

# Titulación

Este programa MBA en Inteligencia Artificial en Diseño garantiza, además de la capacitación más rigurosa y actualizada, el acceso a un título de Grand Master de Formación Permanente expedido por TECH Universidad Tecnológica.





“

*Supera con éxito este programa y recibe tu titulación universitaria sin desplazamientos ni farragosos trámites”*

Este programa te permitirá obtener el título **MBA en Inteligencia Artificial en Diseño** emitido por TECH Universidad Tecnológica.

TECH Universidad Tecnológica, es una Universidad española oficial, que forma parte del Espacio Europeo de Educación Superior (EEES). Con un enfoque centrado en la excelencia académica y la calidad universitaria a través de la tecnología.

Este título propio contribuye de forma relevante al desarrollo de la educación continua y actualización del profesional, garantizándole la adquisición de las competencias en su área de conocimiento y aportándole un alto valor curricular universitario a su formación. Es 100% válido en todas las Oposiciones, Carrera Profesional y Bolsas de Trabajo de cualquier Comunidad Autónoma española.

Además, el riguroso sistema de garantía de calidad de TECH asegura que cada título otorgado cumpla con los más altos estándares académicos, brindándole al egresado la confianza y la credibilidad que necesita para destacarse en su carrera profesional.

Título: **Grand Master de Formación Permanente MBA en Inteligencia Artificial en Diseño**

Modalidad: **online**

Duración: **15 meses**

Acreditación: **120 ECTS**



\*Apostilla de La Haya. En caso de que el alumno solicite que su título en papel recabe la Apostilla de La Haya, TECH EDUCATION realizará las gestiones oportunas para su obtención, con un coste adicional.



## Grand Master de Formación Permanente

MBA en Inteligencia Artificial  
en Diseño

- » Modalidad: online
- » Duración: 15 meses
- » Titulación: TECH Universidad Tecnológica
- » Acreditación: 120 ECTS
- » Horario: a tu ritmo
- » Exámenes: online

# Grand Master de Formación Permanente

## MBA en Inteligencia Artificial en Diseño