

Examen Nivel B1 MCER de Chino



“

Te preparamos para una sociedad global, caracterizada por la imparable expansión de nuevos mercados; la extraordinaria diversidad cultural, social e idiomática; la innovación y la tecnología como generadoras de oportunidades; la inmediatez y la cercanía, la colaboración y el constante cambio.

Te preparamos para integrarte en esta nueva realidad, gracias a un excelente dominio lingüístico”

tech universidad privada
peruano alemana



Examen
Nivel B1 MCER
de Chino

Acceso web: www.techtute.com/escuela-de-idiomas/examen-idiomas/examen-nivel-b1-mcer-chino

Índice

01

Bienvenida

pág. 4

02

¿Por qué es importante
certificar el B1?

pág. 8

03

Metodología y criterios de
evaluación de los exámenes

pág. 12

04

¿Quién puede realizar
el examen?

pág. 26

05

Evaluación y certificado

pág. 30

01 Bienvenida

Este Examen de Nivel B1 MCER de Chino está acreditado a partir de las exigencias del Marco Común Europeo de Referencia para las Lenguas, cuya principal función es medir las destrezas y habilidades lingüísticas de un idioma determinado en hablantes no nativos. Por tanto, tras aprobar la certificación, el estudiante estará en completas facultades de acreditar su nivel ante oportunidades laborales, becas y proyectos internacionales.



Vídeo de presentación





“

Recibirás tu acreditación en función de los criterios del MCER, un sistema internacional estandarizado, donde se estipulan en niveles las competencias lingüísticas que posee una persona con respecto a una lengua extranjera”

Presentación

Hablar fluidamente el chino es una competencia demandadísima en el mundo profesional. No solo por la cantidad de personas que usan esta lengua para comunicarse (casi una 1/5 parte de la población mundial), sino por las puertas de expansión que abre hacia oportunidades en la segunda economía más potente del mundo: China.

Por eso, aquellos profesionales que puedan comunicarse en esta lengua alcanzarán el éxito de una forma mucho más rápida y efectiva.

Este examen universitario ayuda al estudiante a cumplir con ese objetivo, y le acerca a sus metas personales mediante un examen que se adapta a sus circunstancias, permitiéndole escoger el momento y el lugar para completarlo, siempre de la mano de un examinador que acompañará al alumno durante todo el proceso.

China es la segunda potencia económica del mundo, y saber su lengua abre oportunidades profesionales antes inimaginables. Certifica tu nivel con TECH y lleva tu carrera a otro nivel.

¿Sabías que algunos estudios apuntan a que en pocos años el chino se convertirá en el idioma de todo el continente asiático? Imagina a todos los lugares que podrás llegar certificando tu nivel.





“

Está comprobado que aprender idiomas te hace más inteligente. Las redes neuronales del cerebro se fortalecen como resultado del aprendizaje de lenguas”

José Antonio Marina.
Filósofo, ensayista y pedagogo.



Flexible y a la medida

Podrán realizar el Examen de Idiomas de forma presencial en cualquiera de los puntos acreditados o de forma online desde donde el estudiante quiera.



Fuera estrés

¿Les pone nerviosos esperar y hacer largas colas para inscribirse al examen y realizar las diferentes pruebas? En TECH los estudiantes podrán inscribirse online y realizar su prueba con un tutor personal.



Sin esperas

Recibirán su certificado en un tiempo récord y en formato digital para que lo lleven siempre consigo.



02

¿Por qué es importante certificar el B1?

El mundo contemporáneo es extremadamente competitivo y, para adaptarse a él, es necesario contar con las mejores herramientas educativas y acreditativas. Por eso, se hace imprescindible obtener una certificación de idiomas, especialmente cuando se trata del chino, que puede dar acceso a importantes trabajos, becas o programas de intercambio.

Así, hay muchos ámbitos en los que estar en posesión de un diploma B1 MCER de Chino es esencial, especialmente cuando se trata de un certificado ajustado a las normas del Marco Común Europeo para las Lenguas, que se trata del sistema de reconocimiento más importante a nivel internacional.





“

No solo accederás a una mejora laboral, sino que saber y acreditar el chino te permitirá realizar un enriquecedor acercamiento cultural al país mandarín”

TECH Global University

El Marco Común Europeo de Referencia para las Lenguas es el único sistema de reconocimiento y acreditación del nivel del alumno. Aunque existen otros sistemas de validación, estos proceden de instituciones privadas y, por tanto, no tienen validez. El MCER establece un criterio único para determinar los distintos niveles de dificultad de los cursos y otorga los títulos que se homologan en toda la Unión Europea.

TECH ofrece a sus alumnos la realización de la prueba de obtención de un certificado de nivel basado 100% en el MCER, el único sistema reconocido y aceptado en todo el mundo.

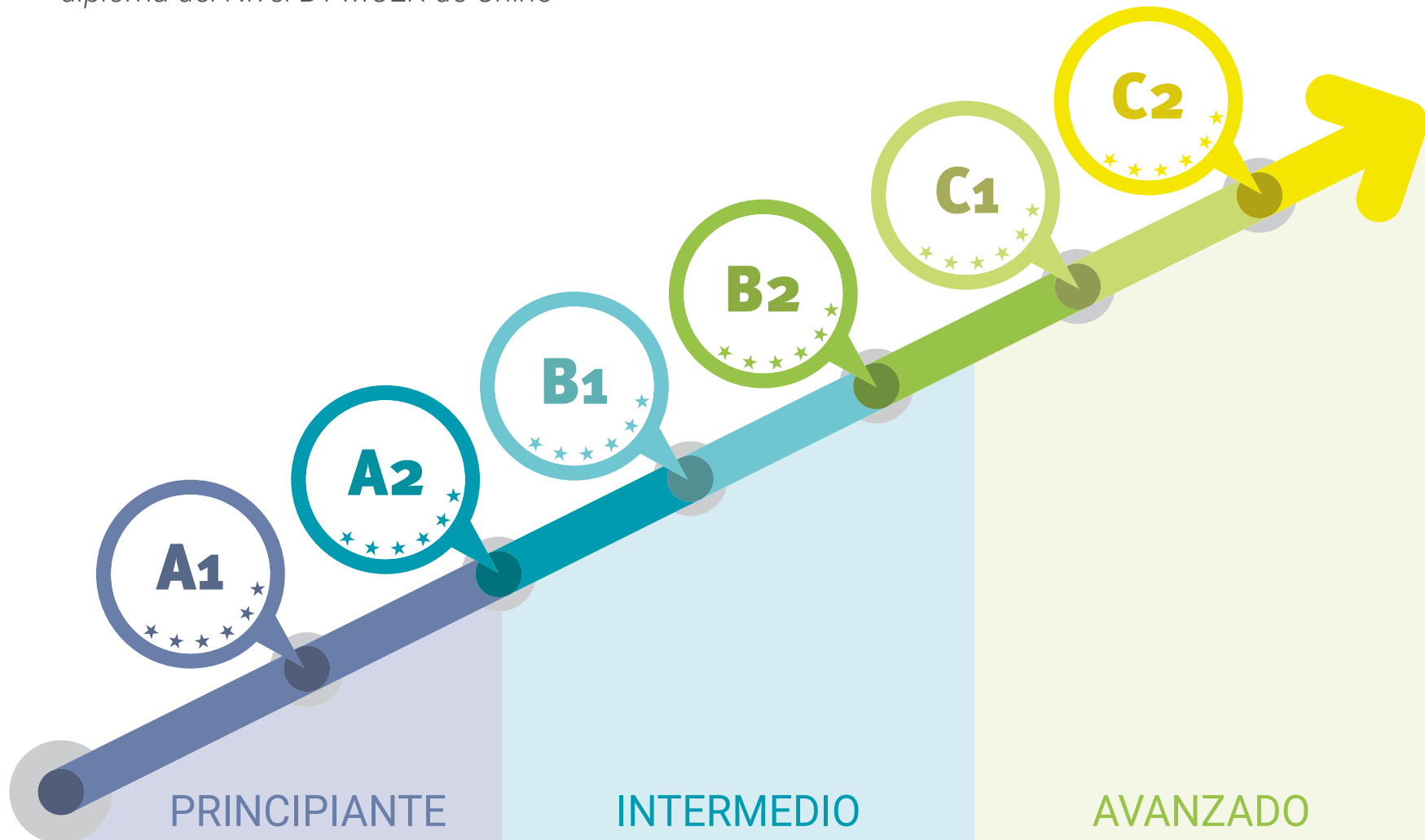
El MCER tiene un reconocimiento internacional y su prestigio te ayudará a nivel profesional.

El certificado B1 de Chino avalado por el MCER no requiere de una constante renovación como otros sistemas acreditativos: es para toda la vida.





Mejora tus perspectivas de futuro mejorando tu currículum. Supera esta prueba y obtén un diploma del Nivel B1 MCER de Chino”



03

Metodología y criterios de evaluación de los exámenes

Acreditar un idioma significa demostrar mediante un examen de dominio que se posee un determinado nivel de competencia lingüística en un idioma determinado. Este examen da lugar a la acreditación. Los organismos acreditadores pasan un riguroso control de calidad en todos los aspectos relativos a la prueba de dominio.





“

TECH cumple con dichos estándares y basa su metodología examinadora 100% en las recomendaciones del MCER”

¿Cuáles son las competencias del Nivel B1?

01

Ser capaz de comprender los puntos principales de textos claros y en lengua estándar si tratan sobre cuestiones que le son conocidas, ya sea en situaciones de trabajo, de estudio o de ocio

02

Saber desenvolverse en la mayor parte de las situaciones que pueden surgir durante un viaje por zonas donde se utiliza la lengua

El Nivel B1 MCER refleja la especificación del Nivel Umbral para un viajero que va a un país extranjero, y tiene dos características principales. La primera es la capacidad de mantener una interacción y de hacerse entender en una variedad de situaciones; por ejemplo:

- Generalmente comprende las ideas principales de los debates extensos que se dan a su alrededor siempre que el discurso se articule con claridad en nivel de lengua estándar
- Ofrece y pide opiniones personales en un debate informal con amigos
- Expresa de forma comprensible la idea principal que quiere dar a entender
- Utiliza con flexibilidad un lenguaje amplio y sencillo para expresar gran parte de lo que quiere
- Es capaz de mantener una conversación o un debate, pero a veces puede resultar difícil entenderle cuando intenta decir exactamente lo que quiere
- Se expresa comprensiblemente, aunque sean evidentes sus pausas para realizar cierta planificación gramatical y léxica y cierta corrección, sobre todo en largos periodos de producción libre



03

Ser capaz de producir textos sencillos y coherentes sobre temas que le son familiares o en los que tiene un interés personal

04

Poder describir experiencias, acontecimientos, deseos y aspiraciones, así como justificar brevemente sus opiniones o explicar sus planes

La segunda característica es la capacidad de saber cómo enfrentar de forma flexible problemas cotidianos como, por ejemplo:

- ♦ Se enfrenta a situaciones menos corrientes en el transporte público, a las típicas situaciones que suelen surgir cuando se realizan reservas para viajes a través de una agencia o cuando se está viajando
- ♦ Participa en conversaciones sobre asuntos habituales sin haberlo previsto
- ♦ Es capaz de plantear quejas
- ♦ Toma la iniciativa en una entrevista o consulta (por ejemplo, sabe cómo iniciar un nuevo tema), aunque aún se le nota que depende del entrevistador durante la interacción
- ♦ Sabe cómo pedir a alguien que aclare o desarrolle lo que acaba de decir

“

El Nivel B1 MCER es el 4.º nivel del MCER, y acredita una competencia lingüística media-alta”

Cuadro de autoevaluación del Nivel B1

¿Qué es capaz de hacer una persona con este nivel?

Comprender	Hablar	Escribir
<p>Comprensión auditiva</p> <ul style="list-style-type: none">♦ Comprendo las ideas principales cuando el discurso es claro y normal y se tratan asuntos cotidianos que tienen lugar en el trabajo, en la escuela, durante el tiempo de ocio, etcétera♦ Comprendo la idea principal de muchos programas de radio o televisión que tratan temas actuales o asuntos de interés personal o profesional, cuando la articulación es relativamente lenta y clara	<p>Interacción oral</p> <ul style="list-style-type: none">♦ Desenvolverse en casi todas las situaciones que se presentan al viajar a donde se habla esa lengua♦ Participar espontáneamente en una conversación que trate temas cotidianos de interés personal o que sean pertinentes para la vida diaria (por ejemplo, familia, aficiones, trabajo, viajes y acontecimientos actuales)	<p>Expresión escrita</p> <ul style="list-style-type: none">♦ Escribir textos sencillos y bien enlazados sobre temas que son conocidos o de interés personal♦ Escribir cartas personales que describen experiencias e impresiones
<p>Comprensión lectora</p> <ul style="list-style-type: none">♦ Comprender textos redactados en una lengua de uso habitual y cotidiano o relacionada con el trabajo♦ Comprender la descripción de acontecimientos, sentimientos y deseos en cartas personales	<p>Expresión oral</p> <ul style="list-style-type: none">♦ Enlazar frases de forma sencilla con el fin de describir experiencias y hechos, sus sueños, esperanzas y ambiciones♦ Explicar y justificar brevemente sus opiniones y proyectos♦ Narrar una historia o relato, la trama de un libro o película, y describir sus reacciones	<p><i>Certificar tu nivel de chino marcará un punto de inflexión en el desarrollo de tu carrera profesional. Podrás llegar a puestos de mayor envergadura.</i></p>

Aspectos cualitativos del uso de la lengua hablada para Nivel B1

(Según el Marco Común Europeo de Referencia para las Lenguas)

¿Qué se espera alcanzar con este nivel?



Alcance

- ♦ Tener un repertorio lingüístico lo bastante amplio como para desenvolverse y un vocabulario adecuado para expresarse, aunque dubitativamente y con circunloquios, sobre temas tales como su familia, sus aficiones e intereses, su trabajo, sus viajes y acontecimientos actuales

Corrección

- ♦ Utilizar con razonable corrección un repertorio de fórmulas y estructuras de uso habitual y asociadas a situaciones predecibles

Fluidez

- ♦ Continuar hablando de forma comprensible, aunque sean evidentes las pausas para realizar una planificación gramatical, léxica o una corrección, sobre todo en largos períodos de expresión libre

Interacción

- ♦ Iniciar, mantener y terminar conversaciones sencillas cara a cara sobre temas cotidianos de interés personal
- ♦ Repetir parte de lo que alguien ha dicho para confirmar la comprensión mutua

Coherencia

- ♦ Enlazar una serie de elementos breves, diferenciados y sencillos para formar una secuencia lineal de ideas relacionadas

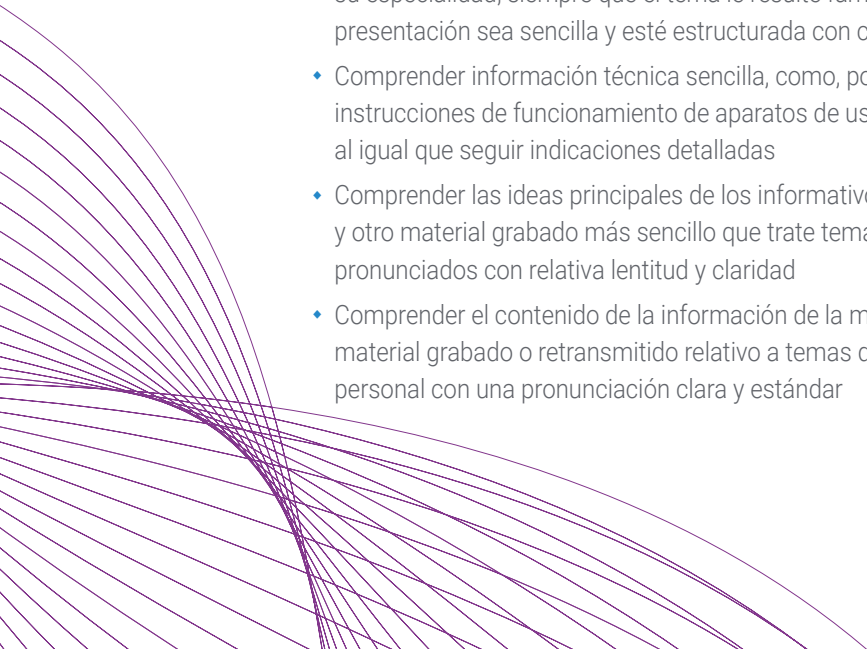
Objetivos

01

Objetivos de comprensión oral

El candidato es capaz de:

- ♦ Comprender información concreta relativa a temas cotidianos o al trabajo e identificar tanto el mensaje general como los detalles específicos, siempre que el discurso esté articulado con claridad y con un acento normal
- ♦ Comprender las principales ideas de un discurso claro y en lengua estándar que trate temas cotidianos relativos al trabajo, la escuela o el tiempo de ocio, incluyendo breves narraciones
- ♦ Seguir generalmente las ideas principales de un debate largo que ocurre a su alrededor, siempre que el discurso esté articulado con claridad en un nivel de lengua estándar
- ♦ Comprender, en líneas generales, discursos sencillos y breves sobre temas cotidianos siempre que se desarrollen con una pronunciación estándar y clara
- ♦ Comprender una conferencia o una charla que verse sobre su especialidad, siempre que el tema le resulte familiar y la presentación sea sencilla y esté estructurada con claridad
- ♦ Comprender información técnica sencilla, como, por ejemplo, instrucciones de funcionamiento de aparatos de uso frecuente, al igual que seguir indicaciones detalladas
- ♦ Comprender las ideas principales de los informativos radiofónicos y otro material grabado más sencillo que trate temas cotidianos pronunciados con relativa lentitud y claridad
- ♦ Comprender el contenido de la información de la mayoría del material grabado o retransmitido relativo a temas de interés personal con una pronunciación clara y estándar





02

Objetivos de comprensión lectora

El candidato es capaz de:

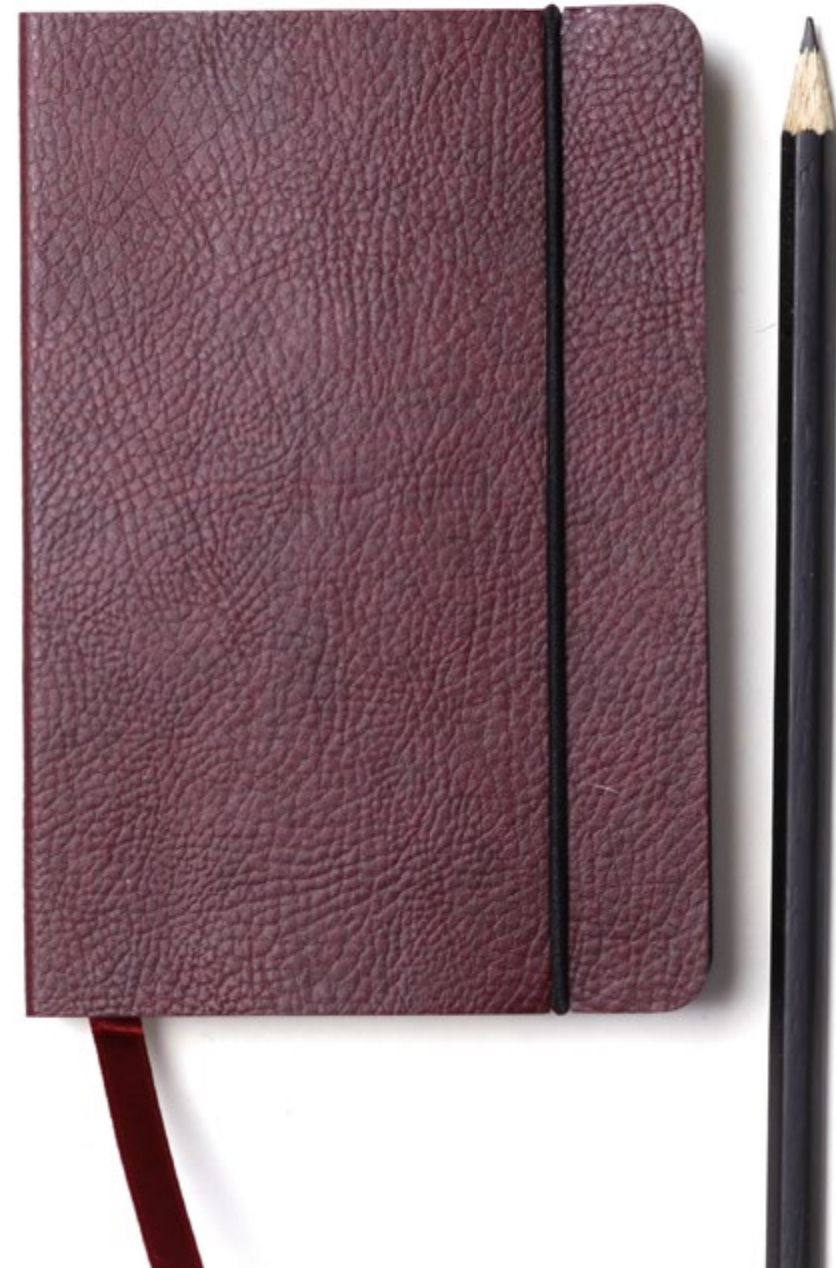
- ♦ Leer textos sencillos sobre hechos concretos que tratan sobre temas relacionados con su especialidad con un nivel de comprensión satisfactorio
- ♦ Comprender la descripción de hechos, sentimientos y deseos que aparecen en cartas personales lo suficientemente bien como para cartearse habitualmente con un amigo extranjero
- ♦ Encontrar y comprender información relevante en material escrito de uso cotidiano, como pueden ser cartas, catálogos y documentos oficiales breves
- ♦ Consultar textos extensos con el fin de encontrar la información deseada, y saber recoger información procedente de las distintas partes de un texto o de distintos textos con el fin de realizar una tarea específica
- ♦ Reconocer ideas significativas de artículos sencillos de periódico que tratan temas cotidianos
- ♦ Identificar las conclusiones principales en textos de carácter claramente argumentativo. Reconocer la línea argumental en el tratamiento del asunto presentado, aunque no necesariamente con todo detalle
- ♦ Comprender instrucciones sencillas escritas con claridad relativas a un aparato
- ♦ Comprender muchas películas donde los elementos visuales y la acción conducen gran parte del argumento y que se articulan con claridad y con un nivel de lengua sencillo
- ♦ Captar las ideas principales de programas de televisión que tratan temas cotidianos cuando se articulan con relativa lentitud y claridad

03

Objetivos de producción oral

El candidato es capaz de:

- ♦ Llevar a cabo, con razonable fluidez, una descripción sencilla de una variedad de temas que sean de su interés, presentándolos como una secuencia lineal de elementos
- ♦ Realizar descripciones sencillas sobre una variedad de asuntos habituales dentro de su especialidad
- ♦ Realizar con razonable fluidez narraciones o descripciones sencillas siguiendo una secuencia lineal de elementos
- ♦ Realizar relaciones detalladas de experiencias, describiendo sentimientos y reacciones
- ♦ Relatar los detalles de acontecimientos impredecibles, como, por ejemplo, un accidente
- ♦ Relatar argumentos de libros o películas y describir sus reacciones
- ♦ Describir sueños, esperanzas y ambiciones
- ♦ Describir hechos reales o imaginados. Narrar historias
- ♦ Ofrecer breves razonamientos y explicaciones de opiniones, planes y acciones
- ♦ Desarrollar argumentos lo bastante bien como para que se puedan comprender sin dificultad la mayor parte del tiempo
- ♦ Hacer breves declaraciones ensayadas sobre un tema pertinente dentro de su especialidad que son claramente inteligibles, a pesar de ir acompañadas de un acento y entonación inconfundiblemente extranjeros
- ♦ Hacer una presentación breve y preparada sobre un tema dentro de su especialidad con la suficiente claridad como para que se pueda seguir sin dificultad la mayor parte del tiempo, y cuyas ideas principales están explicadas con una razonable precisión. También puede responder a preguntas complementarias, pero puede que tenga que pedir que se las repitan si se habla con rapidez



04

Objetivos de producción escrita

El candidato es capaz de:

- ♦ Escribir textos sencillos y cohesionados sobre una serie de temas cotidianos dentro de su campo de interés, enlazando una serie de distintos elementos breves en una secuencia lineal
- ♦ Escribir descripciones sencillas y detalladas sobre una serie de temas cotidianos dentro de su especialidad
- ♦ Escribir relaciones de experiencias describiendo sentimientos y reacciones en textos sencillos y estructurados
- ♦ Escribir una descripción de un hecho determinado, un viaje reciente, real o imaginado, pudiendo narrar una historia
- ♦ Escribir informes muy breves en formato convencional con información sobre hechos habituales y los motivos de ciertas acciones
- ♦ Escribir redacciones cortas y sencillas sobre temas de interés. Puede resumir, comunicar y ofrecer su opinión con cierta seguridad sobre hechos concretos relativos a asuntos cotidianos, habituales o no, propios de su especialidad



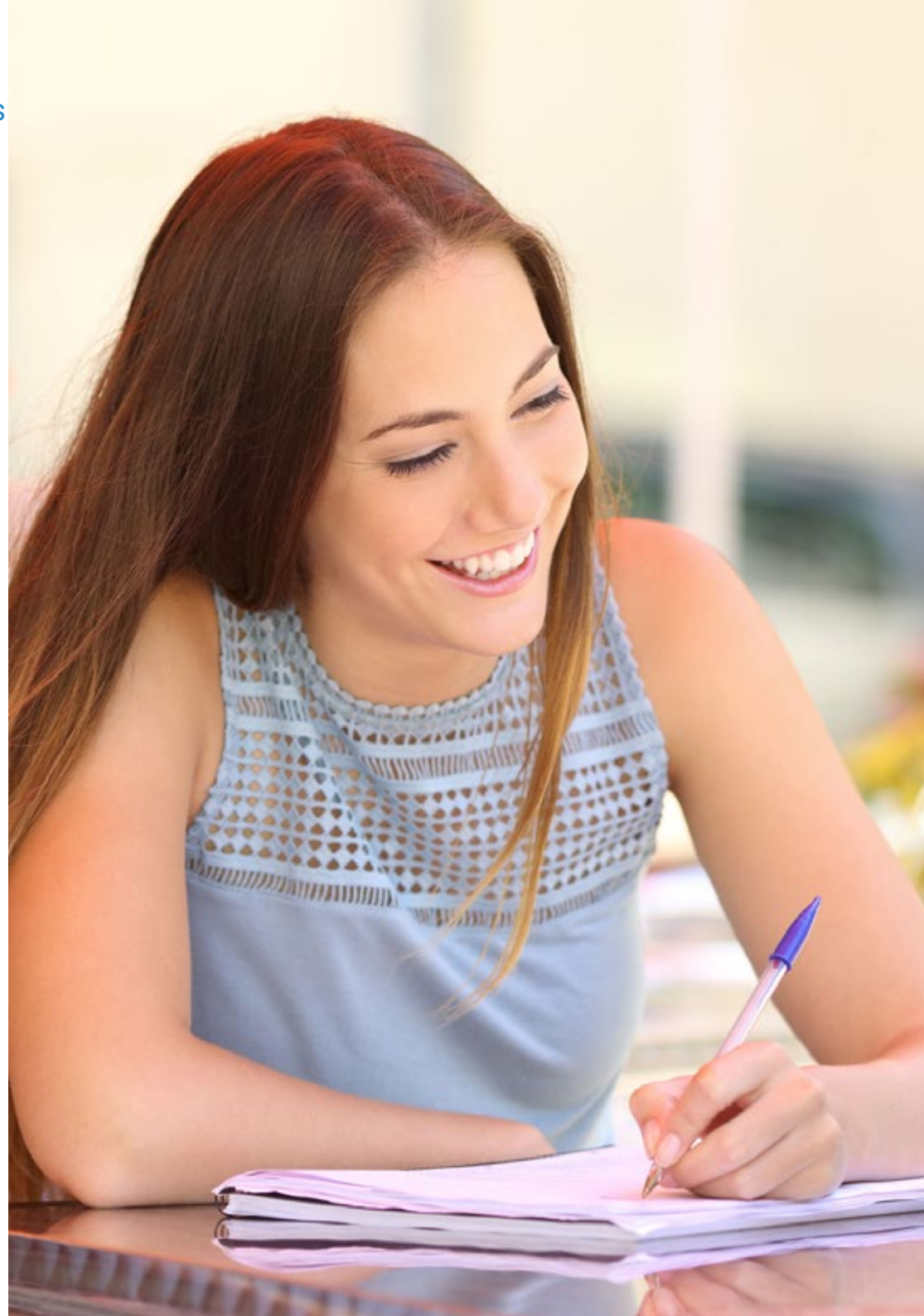
Características del Examen B1 MCER de Chino

1 ¿Qué evalúa la prueba TECH Global University?

- ♦ Los contenidos de los exámenes y los criterios de evaluación serán los correspondientes a los descriptores del MCER
- ♦ No se utilizarán tareas o materiales de exámenes publicados
- ♦ Se evaluarán las cuatro destrezas (expresión oral y escrita, comprensión oral y escrita) conjunta o separadamente. También se podrán incluir tareas de uso de la lengua
- ♦ Todas las tareas del examen, con la posible excepción de las de uso de la lengua, se aproximarán a tareas del mundo real y los materiales de los textos serán auténticos, en la medida de lo posible y según el nivel evaluado. Necesariamente será así a partir del Nivel B1 MCER

2 ¿Cuál es la duración de la prueba?

- ♦ La duración de los exámenes, cualquiera que sea el nivel certificado, no será inferior a 137 minutos ni superior a 195 minutos



3 ¿Cómo se realiza la prueba?

- Las pruebas de comprensión oral y escrita, y la prueba de expresión escrita, se realizan a través del ordenador
- Las pruebas de expresión escrita y oral, siempre que sea posible, serán evaluadas por dos examinadores según los procedimientos establecidos
- La prueba de expresión oral consistirá en una entrevista, cuyas preguntas cumplirán los objetivos y los parámetros de evaluación establecidos por TECH

Es necesario obtener al menos una puntuación de 6 en cada parte del examen para obtener la calificación de APTO.

Si no superas todas las áreas, no obtendrás tu certificado, pero te entregaremos un informe detallado de tus destrezas en cada área y competencia.

4 ¿Cuáles son los criterios de evaluación?

En lo referido a las calificaciones, TECH, siguiendo las recomendaciones, utiliza el criterio siguiente:



Serán considerados aptos los candidatos que obtengan al menos un 60% en cada una de las 4 partes del examen. A partir de la puntuación global se otorgará una calificación que aparecerá en el certificado, en base a la siguiente escala:



En el caso de que un candidato no supere alguna de las 4 partes de la prueba, deberá presentarse de nuevo al examen completo.

Estructura, duración y ponderación de las 4 partes del examen

A continuación, se presenta una tabla con los apartados, características y duración de las diferentes partes de la prueba.

Duración	Apartados		Instrucciones
	Destreza	Tiempo	
B1 173-195 minutos	Producción oral	Monólogo y preguntas dirigidas	Instrucciones en lengua materna
	Comprensión auditiva	2 documentos audio/video de 5 min. máximo 2 audiciones por documento	
	Producción escrita	Producción de 2 textos de tipología diferentes de mínimo, 250 palabras en total	
	Comprensión lectora	2 documentos auténticos de mínimo 900 palabras	



Conocer la naturaleza de la prueba antes de realizarla te facilitará una óptima preparación”

Estructura del Examen de Nivel B1 Chino

Tendrá 4 partes:

Escuchar, Hablar, Leer y Escribir

La duración total del examen es de 137 a 195 minutos, teniendo lugar las tres primeras partes una a continuación de la otra (1.ª Escuchar, 2.ª Escribir, 3.ª Leer). Se dejará un mínimo de 20 minutos de descanso entre la primera parte y la 4.ª (Hablar), que podrá realizarse el mismo día, u otro día distinto, con el límite máximo de 7 días después de la realización del otro bloque.

Escuchar (Duración: 30-40 minutos)

Escuchar consta de 4 ejercicios, cada uno de los cuales se basa en una grabación auditiva que puede ser un monólogo o una conversación entre 2 o más personas. Entre los ejercicios, se incluyen: respuesta múltiple, completar oraciones, completar cuadros, gráficos o diagramas, y respuesta corta en una o dos frases. En esta parte del examen, hay que tener en cuenta que se pueden escuchar acentos de cualquier parte del mundo, lo que añade un grado de dificultad sustancial.

Leer (Duración: 45-70 minutos)

Consta de 40 preguntas agrupadas en 3 secciones. Cada texto tiene una longitud de entre una y dos páginas sobre el que se realizan varias preguntas. Los textos son extractos reales de libros, artículos de investigación, periódicos y revistas científicas. El tipo de preguntas, al igual que en la parte oral, es muy variado: respuesta múltiple, completar tablas, gráficos o diagramas, localizar la información en el texto, indicar la opinión del escritor, etc.

Escribir (Duración: 50-70 minutos)

Esta parte se compone de 2 ejercicios, una redacción entre 80 y 200 palabras y otra entre 200 y 350 palabras. Como primera redacción se suele pedir un pequeño informe sobre una información que se proporciona al examinado en cualquier formato (texto, gráfico, tabla o diagrama).

Respecto a la redacción de 200-350 palabras, normalmente se presenta una información de manera muy breve (un par de líneas), a continuación, una afirmación sobre la misma, y luego se pide al examinado que explique si está de acuerdo o no con dicha afirmación, exponiendo brevemente los argumentos necesarios. El segundo ejercicio supone dos tercios de la nota de Escribir y el primero un tercio.

Hablar (Duración: 12-15 minutos)

En esta última parte se mantiene una conversación con un examinador, la cual intenta ser lo más realista posible. Se divide en 3 subpartes. En la primera, se responden preguntas personales, familiares y/o cotidianas. En la segunda, el examinado habla sobre un tema específico indicado por el examinador. En este caso, se valora la capacidad de producir un discurso coherente y ordenado. En la tercera y última, ambos, examinador y examinado, mantienen una conversación sobre un tema concreto, valorándose aquí la interacción oral y la capacidad de discusión. Toda la parte de Hablar es grabada a efectos de posteriores revisiones.

Apartados						
Duración	Destrezas	Observaciones	Ítems	Tareas	Tiempo	Instrucciones
B1 137-195 minutos	Expresión e interacción oral	Monólogo y preguntas dirigidas. Los exámenes orales deben ser grabados.	-	Mínimo 2	12-15 minutos	Instrucciones en lengua materna
	Comprensión auditiva	Varios documentos audio/video (min. 2 documentos. Máximo de 2 audiciones por documento. Duración mínima de 1 min. y un máximo de 4 min. por documento).	Mínimo de 5 ítems y máximo de 10 ítems por tarea. Mínimo total de 15 ítems, recomendado 20	Mínimo 2, máximo 4. No se aceptan tareas dicotómicas	30-40 minutos	
	Expresión escrita	Producción de textos de tipología diferente	Mínimo de 30 palabras, máximo 80	Mínimo de 2 tareas	50-70 minutos	
	Comprensión lectora	Varios documentos auténticos; mínimo de 800, y máximo de 1300 palabras en total**	Mínimo de 5 ítems y máximo de 10 ítems por tarea. Mínimo total de 15 ítems, recomendado 20	Mínimo 2, máximo 4. No se aceptan tareas dicotómicas	45-70 minutos	

04

¿Quién puede realizar el examen?

Los candidatos a la prueba de acreditación de Nivel B1 MCER podrán ser tanto miembros de la Comunidad Universitaria como ciudadanos nacionales o extranjeros (mayores de 16 años) que deseen acreditar su nivel de competencia lingüística para fines/ámbitos académicos, educativos, profesionales o personales.

Aunque los intereses y motivaciones de los alumnos son diferentes, todos tienen un objetivo común: mejorar y conseguir certificar su nivel de Chino.





“

TECH te facilita el acceso a tu examen y te ayuda a superarlo. ¡No esperes más y certifica tu nivel!”

¿Cuál es el interés de los alumnos por certificar su nivel?



Académico 25%

- ♦ Acceso a titulación universitaria
- ♦ Acceso a estudios de doctorado
- ♦ Acceso a Máster oficial o capacitación de posgrado



Educativo 13%

- ♦ Continuación de los estudios de idiomas
- ♦ Mejora de habilidades lingüísticas



Personal 12%

- ♦ Mejorar currículum
- ♦ Confirmación de competencias



Laboral/Profesional 50%

- ♦ Acceso a un nuevo puesto
- ♦ Ascenso o mejora laboral





“

TECH te da soporte para que realices el examen de forma online, poniendo todos los medios a tu alcance para que puedas centrarte en la realización de la prueba”

05

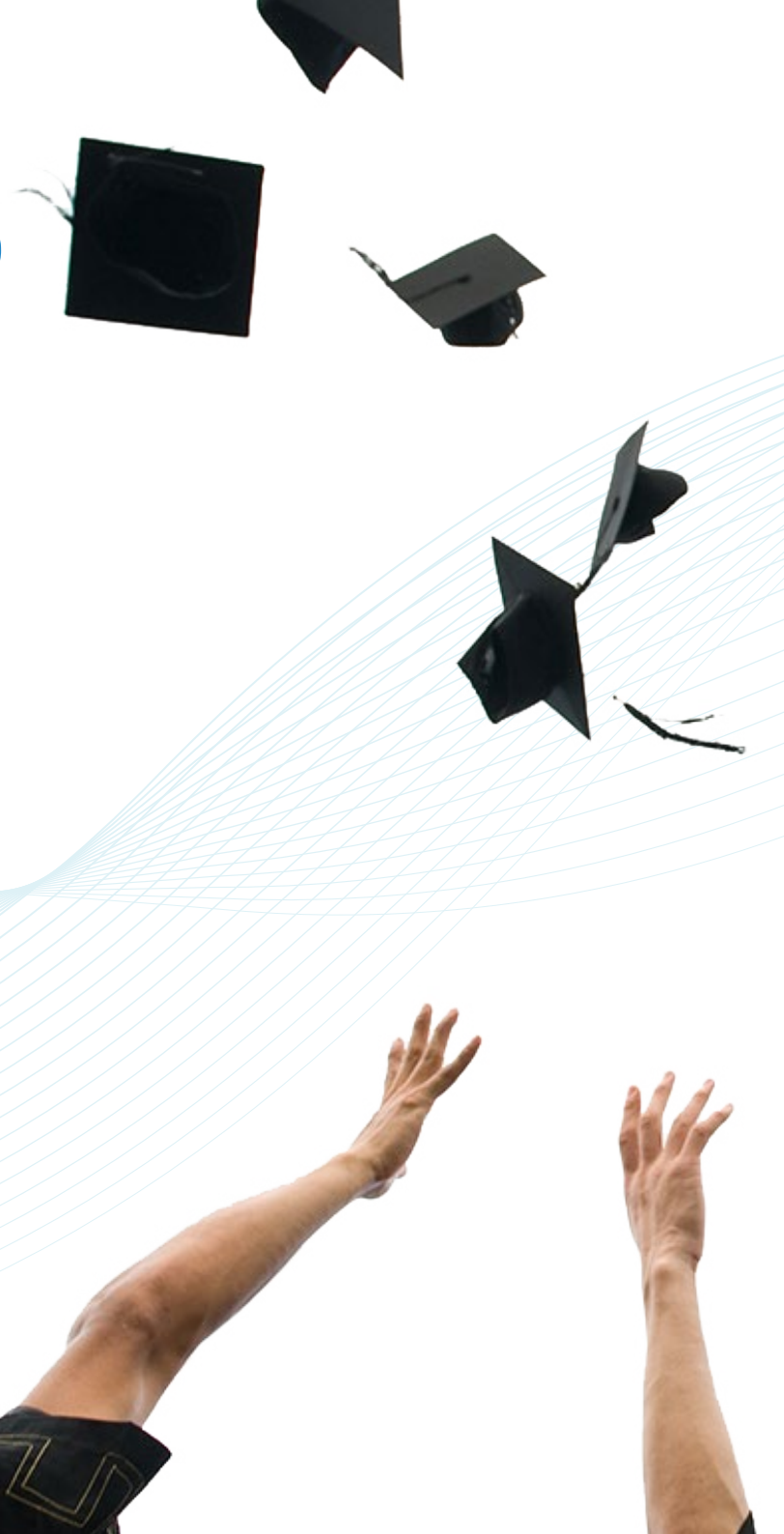
Evaluación y certificado

Cada una de las partes del examen supone un 25% de la calificación total. Para aprobar cada parte, será necesario obtener una calificación de 6, como mínimo.

- ♦ Para obtener el APTO global en el examen hay que superar todas las pruebas y obtener una media superior a 6
- ♦ Para obtener la calificación global de NOTABLE en el examen, hay que superar todas las pruebas con nota superior a 6, y obtener una media entre 7, 8 y 9
- ♦ Para obtener la calificación global de SOBRESALIENTE en el examen, hay que superar todas las pruebas con nota superior a 6, y obtener una media entre 9 y 10
- ♦ Solo las personas que hayan obtenido la calificación de APTO podrán solicitar un certificado de aptitud expedido por TECH Global University

El nivel se considerará adquirido si la calificación total final es superior o igual al 60% sobre la totalidad de la puntuación posible. No se hará media si no se alcanza un mínimo del 60% de la puntuación posible en cada una de las destrezas evaluadas.

Solo se expedirán certificados en caso de que el nivel haya sido alcanzado.





“

Para obtener el certificado se debe obtener una puntuación igual o superior a 6 en cada uno de los 4 apartados del examen”

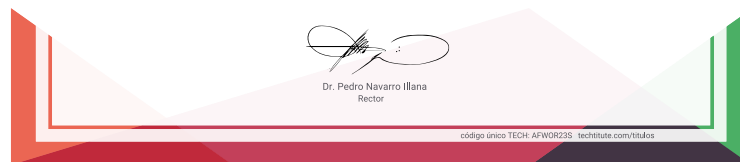
Certificación

Tras la realización del Examen y una vez superado con éxito, el alumno recibirá un certificado de reconocimiento que garantiza su preparación y competencia en dicho nivel del MCER.



Este certificado reconoce que
D/Dña _____
ha superado las pruebas correspondientes del
Nivel B1 MCER de Chino

Se trata de un título del MCER
obtenido en la fecha ____/____/____



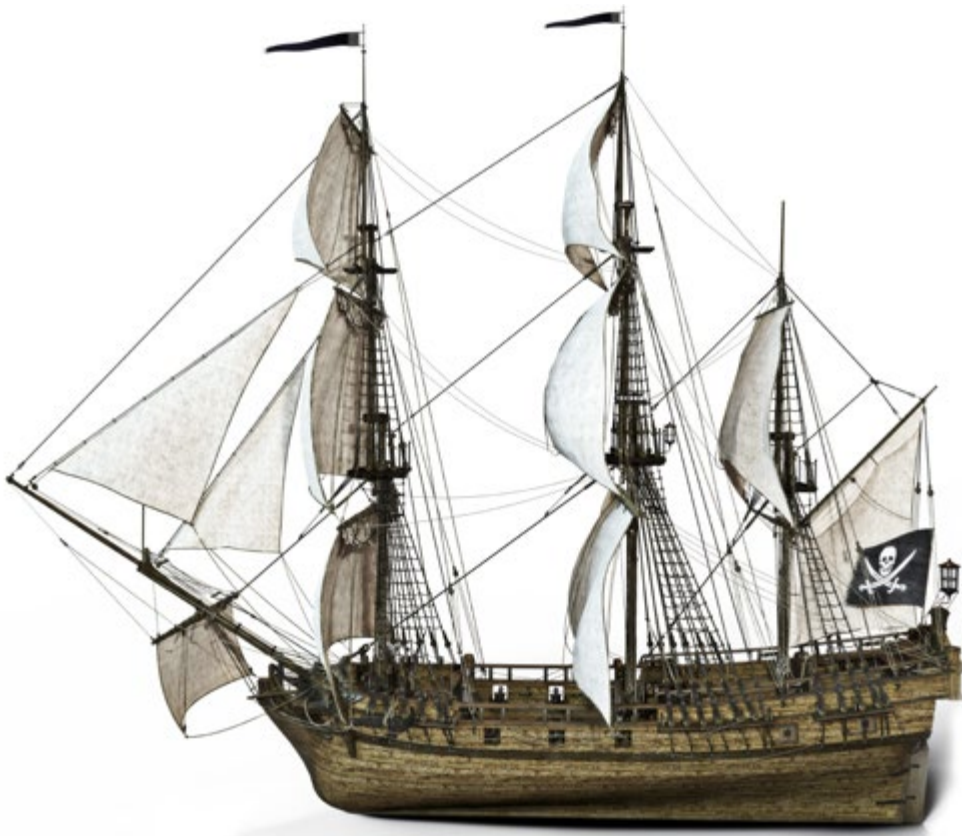
Examen - Nivel B1 MCER de Chino
Resultados obtenidos

Competencias	Puntuación
Comprensión oral	3/5
Comprensión escrita y uso de la lengua	4/5
Producción escrita	3.5/5
Producción e interacción oral	4.2/5
Puntuación Final	14,7/20



*Apostilla de La Haya. En caso de que el alumno solicite que su título en papel recabe la Apostilla de La Haya, TECH Universidad Privada Peruano Alemana realizará las gestiones oportunas para su obtención, con un coste adicional.

Instrucciones para el examen



Solo podrán presentarse al examen los candidatos que se hayan inscrito en el período de matriculación y consten en las listas oficiales.



Es obligatorio presentar en el examen el documento de identificación o pasaporte vigente. No se permitirá acceder al examen a ninguna persona sin identificación.



Las pruebas de acreditación de idiomas podrán adaptarse a Los candidatos abarca ambos géneros con necesidades especiales. Para ello, se deberá informar en el momento de formalizar la matrícula con el tipo de discapacidad (motriz, visual, auditiva, etc.) y el grado de discapacidad, debidamente justificado con un informe médico. La aceptación de la solicitud estará condicionada por la antelación con la que sea informado el centro y la disponibilidad de recursos del mismo.



tech *universidad privada
peruano alemana*



Examen
Nivel B1 MCER
de Chino

Examen

Nivel B1 MCER
de Chino