

Examen Nivel A1 MCER de Inglés



“

Te preparamos para una sociedad global, caracterizada por la imparable expansión de nuevos mercados; la extraordinaria diversidad cultural, social e idiomática; la innovación y la tecnología como generadoras de oportunidades; la inmediatez y la cercanía y, la colaboración y el constante cambio.

Te preparamos para integrarte en esta nueva realidad, gracias a un excelente dominio lingüístico”

tech universidad privada
peruano alemana



Examen
Nivel A1 MCER
de Inglés

Acceso web: www.techtute.com/escuela-de-idiomas/examen-idiomas/examen-nivel-a1-mcer-ingles

Índice

01

Bienvenida

pág. 4

02

¿Por qué es importante
certificar el A1?

pág. 8

03

Metodología y criterios de
evaluación de los exámenes

pág. 12

04

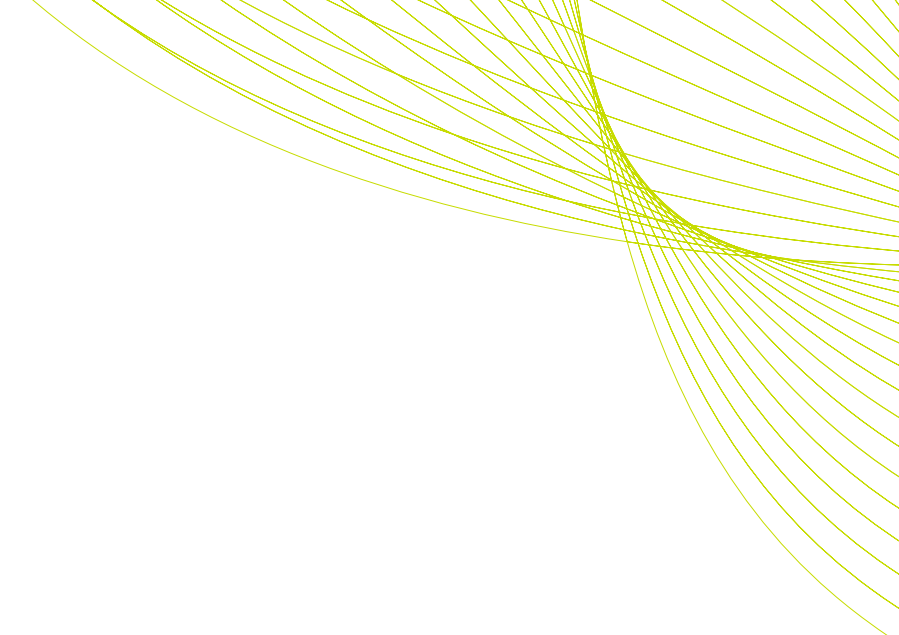
¿Quién puede realizar el
examen?

pág. 24

05

Evaluación y certificado

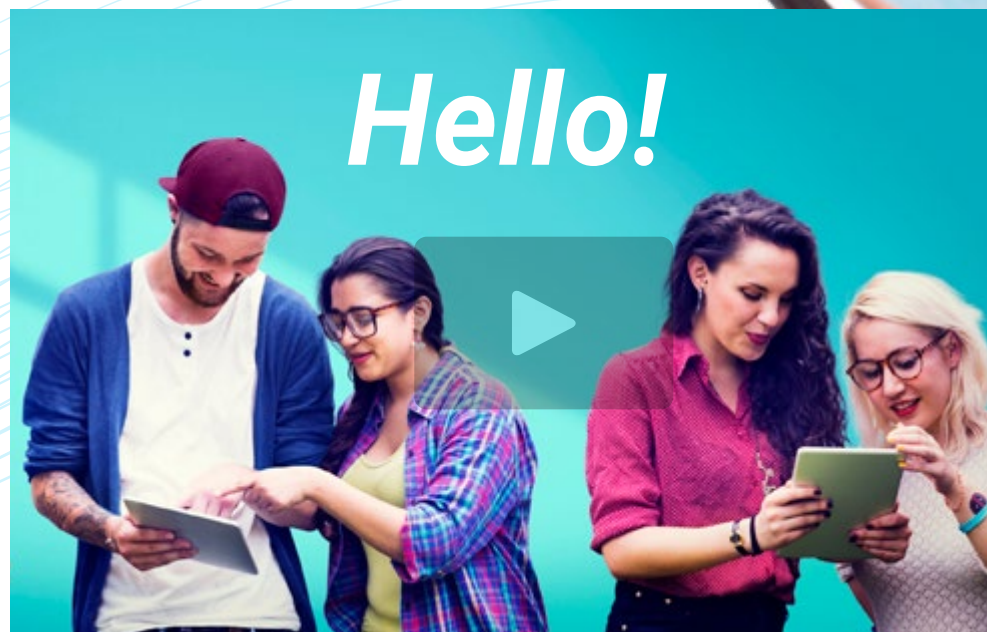
pág. 28



01 Bienvenida

Siendo el inglés el idioma universal, es de suma importancia poder demostrar un manejo básico del mismo, a fin de poder optar a las ofertas de empleo o bolsas de trabajo que requieran como mínimo un segundo idioma. Además, con el inglés se puede mejorar notoriamente la red de *Networking*, conociendo y accediendo a entornos profesionales más elevados.

Por ende, TECH ha creado este examen universitario que permite acreditarse en el Nivel A1 de Inglés según el MCER. Es la opción ideal para el candidato que no busque invertir numerosas horas en obtener un certificado superior, con la frustración o complicaciones que ello puede conllevar.



Vídeo de presentación





“

Con un conocimiento básico de inglés podrás obtener fácilmente tu certificación universitaria A1, avalada por el Marco Común Europeo de Referencia para las Lenguas”

Presentación

La globalización ha provocado que cada vez más trabajos, incluso aquellos que no son turísticos o internacionales, dependan del conocimiento de los empleados en una lengua extranjera. Además, en la mayoría de procesos de selección y bolsas de empleo público se valora positivamente la certificación en idiomas.

Esto supone una ventaja crucial para las personas que posean un aval que certifique su nivel de comprensión y capacitación lingüística. Por ello, este examen universitario es una opción ideal para obtener una acreditación respaldada por el MCER, de validez internacional. Tratándose además del Nivel A1 MCER de Inglés, el candidato estará obteniendo un beneficio importante probando su comprensión del idioma universal sin necesidad de realizar el gran esfuerzo que requieren los niveles superiores.

TECH pondrá a tu disposición a un examinador personal, con el que podrás consultar previamente cualquier duda acerca del examen.

El inglés es el idioma dominante entre las lenguas no nativas. Con este test de nivel y certificación universitaria darás un impulso necesario a tu CV para el mercado laboral actual.





“

Está comprobado que aprender idiomas te hace más inteligente. Las redes neuronales del cerebro se fortalecen como resultado del aprendizaje de lenguas”

José Antonio Marina.
Filósofo, ensayista y pedagogo.



Flexible y a la medida

Podrán realizar su examen donde quiera que estén, de forma 100% online, a la hora que decidan. Los alumnos eligen el examen a su medida.



Fuera estrés

¿Les pone nerviosos esperar y hacer largas colas para inscribirse al examen y realizar las diferentes pruebas? Podrán inscribirse online y realizar su prueba con un examinador personal, sin presiones externas.



Sin esperas

Recibirán su certificado en un tiempo récord y en formato digital para que lo lleven siempre consigo.



02

¿Por qué es importante certificar el A1?

Los niveles más avanzados del Inglés como el B2 requieren, por lo general, una inversión de entre 500 y 600 horas si se inician desde 0 para poder ser superados con éxito. Muchas personas no disponen del tiempo y esfuerzo que necesita esta tarea y se ven frustradas por presentarse a exámenes en los que se exige un nivel alto del idioma.

Sin embargo, los niveles A1 y A2 requieren una inversión de apenas 70-150 horas, por lo que son ideales para obtener una certificación rápida del idioma que permita al candidato obtener una ventaja frente a otras personas que tienen acreditado su nivel. Este examen universitario está creado específicamente para ser superado de forma ágil y rápida, incluso desde la comodidad de la propia casa.





“

No tendrás que desplazarte a lejanas academias o centros de evaluación. En TECH realizarás todo el proceso de examen desde donde tú quieras”

TECH Universidad Privada Peruano Alemana

El Marco Común Europeo de Referencia para las Lenguas establece una serie de criterios propios para evaluar el nivel del alumno en un determinado idioma. En la actualidad, es el sistema internacional de referencia, siendo adoptado en multitud de instituciones públicas y privadas como mecanismo de evaluación y validación.

TECH ofrece la oportunidad de realizar una prueba única, en la que el alumno obtendrá su título universitario de nivel basado completamente en el MCER, el único sistema reconocido y aceptado en todo el mundo.

Potencia el apartado de idiomas de tu currículum con un examen con validez permanente, sin necesidad de tener que renovarlo.

Obtendrás más puntos y ventajas en la mayoría de bolsas de trabajo y empleo público a los que te presentes, gracias a tu certificado universitario en A1 MCER de inglés.



“

Podrás dejar atrás la frustración de las ofertas de trabajo que requieren inglés gracias a este examen sencillo y rápido de TECH, con el aval internacional del MCER”



03

Metodología y criterios de evaluación de los exámenes

TECH ha aplicado los criterios y metodologías previstas en el Marco Común Europeo de Referencia para las Lenguas, por lo que esta certificación tiene el aval internacional más elevado y compartido en multitud de países. Gracias a ello, el examen universitario de Nivel A1 MCER de Inglés se convierte en la opción ideal para obtener un certificado válido en cualquier ámbito nacional o internacional.





“

Tu examinador personal evaluará tus aptitudes en inglés, tanto en el apartado de expresión oral y escrita como en el de comprensión lectora”

¿Cuáles son las competencias del Nivel A1?

Se considera que el Nivel A1 (Acceso) es el nivel más bajo del uso generativo de la lengua, el punto en el que el alumno puede interactuar de forma sencilla, sabe plantear y contestar preguntas sobre sí mismo, sobre el lugar donde vive, sobre las personas que conoce y sobre las cosas que tiene; realiza afirmaciones sencillas en áreas de necesidad inmediata o relativas a temas muy cotidianos y sabe responder a cuestiones de ese tipo cuando se las formulan a él, en lugar de depender simplemente de un repertorio muy limitado, ensayado y organizado léxicamente de frases que se utilizan en situaciones concretas.

En este nivel, según la definición del Marco Común Europeo de Referencia para las Lenguas, los alumnos progresan en las habilidades lingüísticas hasta alcanzar las destrezas de lo que se considera un "Usuario Básico" con capacidad de:

“

El certificado de Nivel A1 MCER que obtendrás al superar esta prueba universitaria tendrá validez en todo el mundo, a diferencia de otros exámenes de idiomas que se encuentran circunscritos a un único país o región”

01

Comprender y utilizar expresiones cotidianas de uso muy frecuente, así como frases sencillas destinadas a satisfacer necesidades de tipo inmediato



02

Relacionarse de forma elemental, siempre que su interlocutor hable despacio y con claridad y esté dispuesto a cooperar

03

Presentarse a sí mismo y a otros, pedir y dar información personal básica sobre su domicilio, sus pertenencias y las personas que conoce

“

En TECH puedes realizar tu examen desde casa, con un tutor personal y con todas las garantías de un certificado 100% MCER”



Cuadro de autoevaluación del Nivel A1

¿Qué es capaz de hacer una persona con este nivel?

Comprender	Hablar	Escribir
<p>Comprensión auditiva</p> <ul style="list-style-type: none">♦ Reconocer palabras y expresiones muy básicas que se usan habitualmente, relativas a sí mismo, a su familia y a su entorno inmediato cuando se habla despacio y con claridad <p>Comprensión lectora</p> <ul style="list-style-type: none">♦ Comprender palabras y nombres conocidos y frases muy sencillas; por ejemplo, las que hay en letreros, carteles y catálogos	<p>Interacción oral</p> <ul style="list-style-type: none">♦ Participar en una conversación de forma sencilla, siempre que la otra persona esté dispuesta a repetir lo que ha dicho o a decirlo con otras palabras y a una velocidad más lenta, ayudándole a formular mejor lo que intenta decir♦ Plantear y contestar a preguntas sencillas sobre temas de necesidad inmediata o asuntos muy habituales <p>Expresión oral</p> <ul style="list-style-type: none">♦ Utilizar expresiones y frases sencillas para describir el lugar donde vive y las personas a las que conoce	<p>Expresión escrita</p> <ul style="list-style-type: none">♦ Escribir postales cortas y sencillas; por ejemplo, para enviar felicitaciones♦ Rellenar formularios con datos personales; por ejemplo, su nombre, su nacionalidad y su dirección en el formulario del registro de un hotel <p><i>Los idiomas son imprescindibles para avanzar profesionalmente. Certifica tu nivel de inglés y accede a importantes oportunidades laborales.</i></p>

Aspectos cualitativos del uso de la lengua hablada para Nivel A1
(Según el Marco Común Europeo de Referencia para las Lenguas)

¿Qué se espera alcanzar con este nivel?

Alcance

- ♦ Disponer de un repertorio básico de palabras y frases sencillas relativas a sus datos personales y a situaciones concretas

Corrección

- ♦ Mostrar un control limitado de unas pocas estructuras gramaticales sencillas y de modelos de oraciones dentro un repertorio memorizado

Fluidez

- ♦ Manejar expresiones muy breves, aisladas y preparadas de antemano, utilizando muchas pausas para buscar expresiones, articular palabras menos habituales y corregir la comunicación

Interacción

- ♦ Plantear y contestar preguntas relativas a datos personales
- ♦ Participar en una conversación de forma sencilla, pero la comunicación se debe basar totalmente en la repetición, reformulación y corrección de frases

Coherencia

- ♦ Enlazar palabras o grupos de palabras con conectores muy básicos y lineales como "y" y "entonces"



Objetivos

01

Objetivos de comprensión oral

El candidato es capaz de:

- ♦ Comprender discursos que sean muy lentos, que estén articulados con cuidado y con las suficientes pausas para asimilar el significado
- ♦ Comprender las instrucciones que se le explican con lentitud y cuidado, y es capaz de seguir indicaciones si son sencillas y breves

02

Objetivos de comprensión lectora

El candidato es capaz de:

- ♦ Comprender textos muy breves y sencillos, leyendo frase por frase, captando nombres, palabras y frases básicas y corrientes, y volviendo a leer cuando lo necesita
- ♦ Comprender mensajes breves y sencillos en tarjetas postales
- ♦ Reconocer nombres, palabras y frases muy básicas que aparecen en letreros y en las situaciones más corrientes
- ♦ Captar el sentido en material escrito informativo sencillo y en descripciones breves y sencillas, sobre todo, si hay apoyo visual
- ♦ Comprender indicaciones escritas si son breves y sencillas (por ejemplo, cómo ir de un lugar a otro)



03

Objetivos de producción oral

El candidato es capaz de:

- ♦ Participar en conversaciones de forma sencilla, pero la comunicación depende totalmente de que haya repeticiones a ritmo más lento, reformulaciones y rectificaciones
- ♦ Plantear y contestar preguntas sencillas, realizar afirmaciones sencillas y responder a las afirmaciones que se le hacen en áreas de necesidad inmediata o sobre temas muy cotidianos
- ♦ Comprender expresiones corrientes dirigidas a la satisfacción de necesidades sencillas y cotidianas siempre que el interlocutor colabore dirigiéndose a él con un discurso claro y lento, y le repita lo que no comprende
- ♦ Comprender preguntas e instrucciones dirigidas a él clara y lentamente, entendiendo las indicaciones sencillas y breves
- ♦ Presentarse y utilizar saludos y expresiones de despedida básicos. Preguntar cómo están las personas y expresar sus reacciones ante las noticias
- ♦ Comprender las expresiones cotidianas dirigidas a la satisfacción de necesidades sencillas concretas siempre que el hablante colabore dirigiéndose a él con un discurso claro y lento, y le repita lo que no comprende

- ♦ Comprender preguntas e instrucciones si se le habla pronunciando lenta y cuidadosamente, y comprende indicaciones breves y sencillas sobre cómo ir a un lugar. Es capaz de pedirle a alguien alguna cosa, y viceversa
- ♦ Pedir a alguien alguna cosa, y viceversa. Se desenvuelve bien con números, cantidades, precios y horarios
- ♦ Hacer indicaciones temporales mediante frases como, por ejemplo, "la semana que viene, el pasado viernes, en noviembre, a las tres"
- ♦ Responder en una entrevista a preguntas sencillas y directas sobre datos personales, si se habla muy despacio y con claridad sin modismos ni frases hechas

04

Objetivos de producción escrita

El candidato es capaz de:

- ♦ Solicitar y ofrecer información sobre detalles personales por escrito
- ♦ Escribir postales breves y sencillas
- ♦ Escribir números y fechas, su nombre, nacionalidad, dirección, edad, fecha de nacimiento o de llegada a un país, tal como se hace, por ejemplo, en el libro de registro de un hotel

Características del Examen A1 MCER de Inglés

1 ¿Qué evalúa la prueba TECH Universidad Privada Peruano Alemana?

- ♦ Los contenidos de los exámenes y los criterios de evaluación serán los correspondientes a los descriptores del MCER
- ♦ No se utilizarán tareas o materiales de exámenes publicados
- ♦ Se evaluarán las cuatro destrezas (expresión oral y escrita, comprensión oral y escrita) conjunta o separadamente. También se podrán incluir tareas de uso de la lengua
- ♦ Todas las tareas del examen, con la posible excepción de las de uso de la lengua, se aproximarán a tareas del mundo real y los materiales de los textos serán auténticos, en la medida de lo posible y según el nivel evaluado. Necesariamente será así a partir del Nivel A1

2 ¿Cuál es la duración de la prueba?

- ♦ La duración de los exámenes, cualquiera que sea el nivel certificado, no será inferior a 100 minutos ni superior a 135 minutos



3 ¿Cómo se realiza la prueba?

- Las pruebas de comprensión oral y escrita, y la prueba de expresión escrita, se realizan a través del ordenador
- Las pruebas de expresión escrita y oral, siempre que sea posible, serán evaluadas por dos examinadores según los procedimientos establecidos
- La prueba de expresión oral consistirá en una entrevista, cuyas preguntas cumplirán los objetivos y los parámetros de evaluación establecidos por TECH

Es necesario obtener al menos una puntuación de 6 sobre 10 en cada parte del examen para obtener la calificación de APTO.

Si no superas todas las áreas, no obtendrás tu certificado, pero te entregaremos un informe detallado de tus destrezas en cada área y competencia.

4 ¿Cuáles son los criterios de evaluación?

- Es necesario obtener al menos una puntuación de 6 en cada parte del examen para obtener la calificación de APTO



Serán considerados aptos los candidatos que obtengan al menos un 60% en cada una de las 4 partes del examen. A partir de la puntuación global se otorgará una calificación que aparecerá en el certificado, en base a la siguiente escala:



En el caso de que un candidato no supere alguna de las 4 partes de la prueba, deberá presentarse de nuevo al examen completo.

Estructura, duración y ponderación de las 4 partes del examen

El Examen de A1 es el más básico y, por tanto, el de más corta duración. A continuación, se presenta una tabla con los apartados, características y duración de las diferentes partes de la prueba.

Duración	Apartados			Instrucciones
	Destreza		Tiempo	
A1 100-135 minutos	Producción oral	Monólogo y preguntas dirigidas	10-15 minutos	Instrucciones en lengua materna
	Comprensión auditiva	Audios cortos que podrán ser pequeños diálogos o monólogos relacionados con temas del nivel	30-40 minutos	
	Producción escrita	Diversas actividades de expresión escrita: podrá incluir actividades de uso de la lengua	30-40 minutos	
	Comprensión lectora	Diversas actividades de comprensión lectora	30-40 minutos	



Conocer la naturaleza de la prueba antes de realizarla, te facilitará una óptima preparación”

Estructura del examen de Nivel A1 Inglés

Tendrá 4 partes:

Escuchar, Hablar, Leer y Escribir

La duración total del examen es de 100 a 135 minutos, teniendo lugar las tres primeras partes una a continuación de la otra (1.ª Escuchar, 2.ª Escribir, 3.ª Leer). Se dejará un mínimo de 20 minutos de descanso entre las tres primeras partes y la 4.ª (Hablar), que podrá realizarse el mismo día, u otro día distinto, con el límite máximo de 7 días después de la realización del otro bloque.

Escuchar (Duración: 30-40 minutos)

Consta de 2-4 ejercicios, cada uno de los cuales se basa en una grabación auditiva que puede ser un monólogo o una conversación entre 2 o más personas. Entre los ejercicios, se incluyen: respuesta múltiple, completar oraciones, completar cuadros, gráficos o diagramas, y respuesta corta en una o dos frases.

Ejemplo de tarea de comprensión lectora

Identificar la situación y/o la idea principal. Tipo de texto: series de cinco monólogos o diálogos cortos independientes, por ejemplo, anuncios, mensajes, conversaciones cortas, etc. Tipo de tarea: los alumnos deben elegir el gráfico correcto entre las tres opciones que se presentan.

Leer (Duración: 30-40 minutos)

Consta de 40 preguntas agrupadas en 3 secciones. Cada texto tiene una longitud de 200-500 palabras sobre el que se realizan varias preguntas. Los textos son ficticios, de un nivel básico, y han sido especialmente diseñados para la prueba. El tipo de preguntas, al igual que en la parte oral, es muy variado: respuesta múltiple, completar tablas, gráficos o diagramas, o localizar la información en el texto.

Ejemplo de comprensión lectora

Encontrar información factual predecible en textos tales como letreros, anuncios, horarios, menús con algún tipo de apoyo visual. Tipo de texto: letreros, anuncios, etc., sobre un tema cotidiano con apoyo visual. Tipo de tarea: opción múltiple basada en textos cortos que se centran en determinada información. Se debe elegir la respuesta correcta.

Escribir (Duración: 30-40 minutos)

Esta parte se compone de dos ejercicios de redacciones breves entre 30-60 palabras. Normalmente se presenta una información de manera muy breve (un par de líneas), a continuación, una afirmación sobre la misma, y luego se pide al examinado que explique si está de acuerdo o no con dicha afirmación, exponiendo brevemente los argumentos necesarios.

Hablar (Duración: 10-15 minutos)

En esta última parte se mantiene una conversación con un examinador, la cual intenta ser lo más realista posible. Se divide en 2 subpartes. En la primera, se responden preguntas personales, familiares y/o cotidianas. En la segunda, ambos, examinador y examinado, mantienen una conversación básica sobre un tema concreto, valorándose aquí la interacción oral y la capacidad de discusión. Toda la parte de hablar es grabada a efectos de posteriores revisiones.

Apartados						
Duración	Destrezas	Observaciones	Ítems	Tareas	Tiempo	Instrucciones
A1 100-135 minutos	Expresión e interacción oral	Monólogo y preguntas dirigidas. Los exámenes orales deben ser grabados	-	Mínimo 2	10-15 minutos	Instrucciones en lengua materna
	Comprensión auditiva	Audios cortos que podrán ser pequeños diálogos o monólogos relacionados con temas del nivel	Mínimo de 5 ítems y máximo de 10 ítems por tarea. Mínimo total de 15 ítems, recomendado 20	Mínimo 2, máximo 4. No se aceptan tareas dicotómicas	30-40 minutos	
	Expresión escrita	Diversas actividades de expresión escrita	Mínimo de 30 palabras, máximo 60	Mínimo de 2 tareas	30-40 minutos	
	Comprensión lectora	Diversas actividades de comprensión lectora con un mínimo de 200 y máximo de 500 palabras en total	Mínimo de 5 ítems y máximo de 10 ítems por tarea. Mínimo total de 15 ítems, recomendado 20	Mínimo 2, máximo 4. No se aceptan tareas dicotómicas	30-40 minutos	

04

¿Quién puede realizar el examen?

Los candidatos a la prueba de acreditación de Nivel A1 MCER, podrán ser tanto miembros de la comunidad universitaria, como ciudadanos nacionales o extranjeros (mayores de 16 años) que deseen acreditar su nivel de competencia lingüística para fines/ámbitos académicos, educativos, profesionales o personales.

Aunque los intereses y motivaciones de nuestros alumnos son diferentes, todos tienen un objetivo común: mejorar y conseguir certificar su nivel de inglés.





“

TECH te facilita el acceso a tu examen y te ayuda a conseguirlo. ¡No sigas dándole vueltas y certifica tu nivel!”

¿Cuál es el interés de los alumnos por certificar su nivel?



Académico 25%

- ♦ Acceso a titulación universitaria
- ♦ Acceso a estudios de doctorado
- ♦ Acceso a Máster Oficial o capacitación de Posgrado



Educativo 13%

- ♦ Continuación de estudios de idiomas
- ♦ Mejora de habilidades lingüísticas



Personal 12%

- ♦ Mejorar currículum
- ♦ Confirmación de competencias



Laboral/Profesional 50%

- ♦ Acceso a un nuevo puesto
- ♦ Ascenso o mejora laboral





“

TECH te da soporte técnico y pone todos los medios a tu alcance para que puedas centrarte en la realización de la prueba”

05

Evaluación y certificado

Cada una de las partes del examen supone un 25% de la calificación total. Para aprobar cada parte será necesario obtener una calificación de 6, como mínimo.

- Para obtener el APTO global en el examen hay que superar todas las pruebas y obtener una media superior a 6
- Para obtener la calificación global de NOTABLE en el examen, hay que superar todas las pruebas con nota superior a 6, y obtener una media entre 7 y 8,9
- Para obtener la calificación global de SOBRESALIENTE en el examen, hay que superar todas las pruebas con nota superior a 6, y obtener una media entre 9 y 10
- Solo las personas que hayan obtenido la calificación de Apto/a podrán solicitar un certificado de aptitud expedido por el TECH Universidad Privada Peruano Alemana

El nivel se considerará adquirido si la calificación total final es superior o igual al 60% sobre la totalidad de la puntuación posible. No se hará media si no se alcanza un mínimo del 60% de la puntuación posible en cada una de las destrezas evaluadas.

Solo se expedirán certificados en caso de que el nivel haya sido alcanzado.

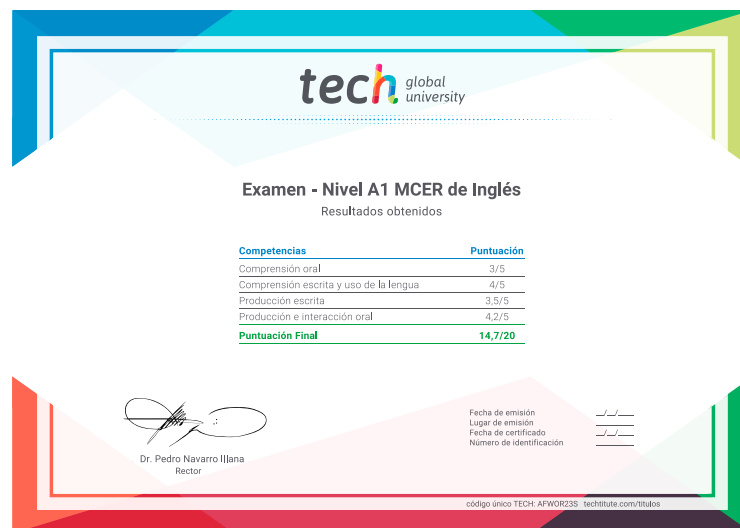


“

Para obtener el certificado se debe obtener una puntuación igual o superior a 6 en cada uno de los 4 apartados del examen”

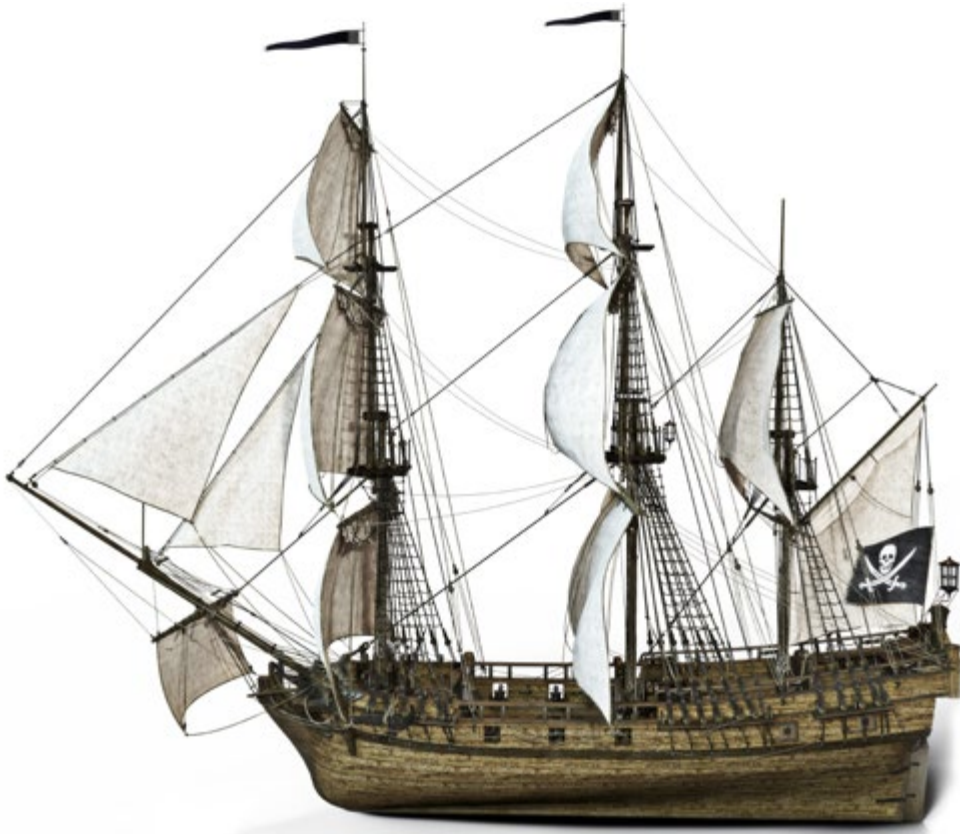
Certificación

Tras la realización del Examen y una vez superado con éxito, el alumno recibirá un certificado de reconocimiento que garantiza su preparación y competencia en dicho nivel del MCER.



*Apostilla de La Haya. En caso de que el alumno solicite que su título en papel recabe la Apostilla de La Haya, TECH Universidad Privada Peruano Alemana realizará las gestiones oportunas para su obtención, con un coste adicional.

Instrucciones para el examen



Solo podrán presentarse al examen los candidatos que se hayan inscrito en el período de matriculación y consten en las listas oficiales.



Es obligatorio presentar en el examen el documento de identificación o pasaporte vigente. No se permitirá acceder al examen a ninguna persona sin identificación.



Las pruebas de acreditación de idiomas podrán adaptarse a los/as candidatos/as con necesidades especiales. Para ello, se deberá informar en el momento de formalizar la matrícula con el tipo de discapacidad (motriz, visual, auditiva, etc.) y el grado de discapacidad, debidamente justificado con un informe médico. La aceptación de la solicitud estará condicionada por la antelación con la que sea informado el centro y la disponibilidad de recursos del mismo.



tech universidad privada
peruano alemana



Examen
Nivel A1 MCER
de Inglés

Examen

Nivel A1 MCER
de Inglés