

# Máster Semipresencial

## Puerperio para Enfermería





## Máster Semipresencial Puerperio para Enfermería

Modalidad: Semipresencial (Online + Prácticas Clínicas)

Duración: 12 meses

Titulación: TECH Universidad

Acceso web: [www.techtute.com/enfermeria/master-semipresencial/master-semipresencial-puerperio-enfermeria](http://www.techtute.com/enfermeria/master-semipresencial/master-semipresencial-puerperio-enfermeria)

# Índice

01

Presentación

---

pág. 4

02

¿Por qué cursar este  
Máster Semipresencial?

---

pág. 8

03

Objetivos

---

pág. 12

04

Competencias

---

pág. 20

05

Dirección del curso

---

pág. 24

06

Estructura y contenido

---

pág. 30

07

Prácticas Clínicas

---

pág. 42

08

¿Dónde puedo hacer  
las Prácticas Clínicas?

---

pág. 48

09

Metodología

---

pág. 54

10

Titulación

---

pág. 62

# 01

# Presentación

Para las madres gestantes, es imprescindible contar con enfermeros capacitados en el manejo de los mejores recursos tecnológicos para el cuidado de su salud y la del bebé. Para brindar la mejor atención posible, estos profesionales deben estar al día sobre innovaciones como la monitorización fetal continua y la realización de pruebas para detectar posibles problemas de audición en neonatos. Ante ese escenario, TECH ha diseñado un programa que aborda estas y otras novedades, como las herramientas de lactancia y las recomendaciones sobre el uso de terapias intravenosas en el parto. Esa titulación se divide en dos etapas: la primera, online y basada en métodos didácticos como el *Relearning*. La segunda tiene un enfoque presencial y una extensión de 3 semanas, a completar desde un centro hospitalario de renombre.





“

*Incorpora a tu praxis como enfermero las últimas técnicas para aliviar el dolor en las embarazadas durante el parto a través de este Máster Semipresencial de TECH”*

El Puerperio es un período crítico en la vida de una mujer y de su bebé y, por eso, es fundamental contar con profesionales capacitados en los últimos avances y tecnologías de cuidados. Para brindar la mejor atención posible, los enfermeros deben estar al día sobre los métodos de ayuda más innovadores. En particular, deben ser capaces de vigilar la frecuencia cardíaca del feto durante el parto, mediante equipos de monitorización que proporcionan información en tiempo real. Además, deben estar cualificados para practicar diversas pruebas a los recién nacidos, como la otoemisiones acústicas, y así descartar problemas auditivos. Igualmente, son responsables de dar seguimiento a la unidad familiar a través de herramientas de Telemedicina. Al mismo tiempo, para actualizarse sobre esos temas, los profesionales de este ámbito requieren de programas que ofrezcan conocimientos teóricos y competencias prácticas por igual.

Así, TECH ha diseñado este Máster Semipresencial donde el enfermero abordará las principales novedades el Puerperio para Enfermería. En particular, analizará diversas herramientas de monitorización, las tecnologías de lactancia y las nuevas recomendaciones sobre el uso de terapias intravenosas. También, examinará los protocolos más precisos para prevenir y dar atención a posibles complicaciones del posparto. Todo ello a través de una metodología innovadora, compuesta por dos etapas bien diferenciadas.

En el primera, el egresado estudiará los contenidos de manera 100% online, a través de métodos didácticos innovadores como el *Relearning*. Asimismo, se apoyará en materiales multimedia de alta calidad para la enseñanza como vídeos, infografías y resúmenes interactivos. Concluida esa fase, el enfermero completará una práctica profesional de carácter 100% presencial e intensiva, en un centro hospitalario de prestigio internacional. Ahí, aplicará todas sus nuevas competencias en pacientes reales, bajo la atenta supervisión de un tutor adjunto y otros expertos de gran experiencia en esta área sanitaria.

Este **Máster Semipresencial en Puerperio para Enfermería** contiene el programa científico más completo y actualizado del mercado. Sus características más destacadas son:

- ♦ Desarrollo de más de 100 casos clínicos presentados por profesionales de enfermería expertos en cuidados intensivos y profesores universitarios de amplia experiencia en el paciente crítico
- ♦ Sus contenidos gráficos, esquemáticos y eminentemente prácticos con los que están concebidos, recogen una información científica y asistencial sobre aquellas disciplinas médicas indispensables para el ejercicio profesional
- ♦ Guías de práctica clínica sobre el abordaje de las diferentes patologías
- ♦ Con un especial hincapié en la medicina basada en pruebas y las metodologías de la investigación de enfermería
- ♦ Todo esto se complementará con lecciones teóricas, preguntas al experto, foros de discusión de temas controvertidos y trabajos de reflexión individual
- ♦ Disponibilidad de los contenidos desde cualquier dispositivo fijo o portátil con conexión a internet
- ♦ Además, podrás realizar una estancia de prácticas clínicas en uno de los mejores centros hospitalarios



*Gracias a la etapa online de esta titulación, dominarás los protocolos y pasos fundamentales a la hora de valorar las condiciones fisiológicas de un recién nacido”*

“

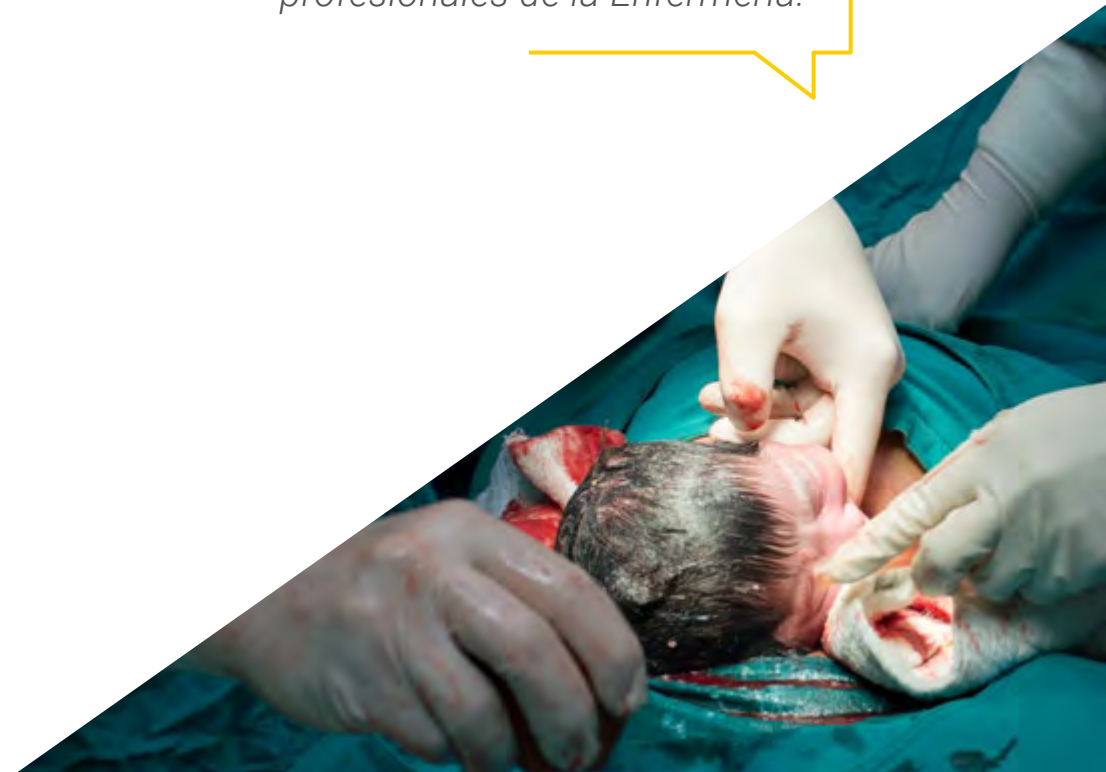
*En la estancia práctica de 3 semanas de este Máster Semipresencial para enfermeros, aplicarás novedosas pruebas en recién nacidos con posibles patologías complejas”*

En esta propuesta de Máster, de carácter profesionalizante y modalidad semipresencial, el programa está dirigido a la actualización de profesionales de la enfermería. Los contenidos están basados en la última evidencia científica, y orientados de manera didáctica para integrar el saber teórico en la práctica enfermera, y los elementos teórico-prácticos facilitarán la actualización del conocimiento y permitirán la toma de decisiones en el manejo del paciente.

Gracias a su contenido multimedia elaborado con la última tecnología educativa, permitirán al profesional de la enfermería obtener un aprendizaje situado y contextual, es decir, un entorno simulado que proporcionará un aprendizaje inmersivo programado para entrenarse ante situaciones reales. El diseño de este programa se centra en el Aprendizaje Basado en Problemas, mediante el cual deberá tratar de resolver las distintas situaciones de práctica profesional que se le planteen a lo largo del mismo. Para ello, contará con la ayuda de un novedoso sistema de vídeo interactivo realizado por reconocidos expertos.

*Esta titulación de TECH te ofrece un estudio 100% online para analizar las principales innovaciones del Puerperio para Enfermería.*

*Durante las prácticas clínicas de este programa debatirás casos reales y métodos de trabajo con grandes profesionales de la Enfermería.*





# 02

## ¿Por qué cursar este Máster Semipresencial?

Este Máster Semipresencial diseñado por TECH es el mejor programa para actualizar las competencias prácticas de los enfermeros dedicados al área de Puerperio. Este se debe a su abordaje en profundidad de las últimas tecnologías y métodos de cuidados para la madre y los recién nacidos. Los participantes ahondarán acerca de la monitorización fetal continua, la identificación de problemas de lactancia, el uso de terapias intravenosas y la atención de posibles complicaciones postparto. Además, dispondrán de una metodología innovadora que combina la enseñanza teórica, desde una plataforma de interactiva y 100% online, con la práctica profesional, en un centro de prestigio internacional.







“

*Inscríbete en este programa de TECH y dominarás las técnicas de terapia intravenosa más modernas que los enfermeros aplican a la madre durante el parto”*

### 1. Actualizarse a partir de la última tecnología disponible

Los monitores cardiotocográficos fetales son una de las tecnologías más vanguardistas a día de hoy en las áreas hospitalizadas de Puerperio. Aunque los enfermeros son los responsables de su manejo, muchos no están actualizados sobre las técnicas correctas para su aplicación. Con este programa de TECH, los participantes podrán dejar atrás esa carencia y estarán al día sobre los recursos más innovadores, desarrollando lo aprendido de manera directa en pacientes reales.

### 2. Profundizar a partir de la experiencia de los mejores especialistas

A lo largo de este Máster Semipresencial, el enfermero contará con un excelente equipo de docencia que aportará una guía personalizada de aprendizaje. Esos profesores han elegido contenidos de primer nivel, que aportarán significativamente a su ejercicio profesional cotidiano. Además, durante la fase práctica, intercambiará con los mejores expertos de este campo en una institución hospitalaria de prestigio.

### 3. Adentrarse en entornos clínicos de primera

En la práctica profesional de esta titulación, TECH ha previsto las necesidades de sus alumnos en cuanto al desarrollo de protocolos y técnicas más complejas en relación a la actividad del Puerperio para Enfermería. Así, podrán aprender de forma directa, con la supervisión de un experto de dilatada experiencia, a modo de tutor adjunto.







#### **4. Combinar la mejor teoría con la práctica más avanzada**

A nivel académico, pocos programas de estudio consiguen unificar el campo teórico con la actividad práctica. Sin embargo, este modelo de Máster Semipresencial de TECH, los enfermeros alcanzarán un dominio holístico de las tendencias y técnicas plasmadas en sus contenidos educativos. Todo ello, en tan solo 3 semanas de actividad presencial en un centro de prestigio.

#### **5. Expandir las fronteras del conocimiento**

Este programa amplía los horizontes del enfermero desde una perspectiva internacional. Esto es posible gracias a los contactos y alcance de TECH, la universidad digital más grande del mundo, en un completísimo programa de estudios donde tendrán la oportunidad de interactuar con expertos de diversas latitudes.



*Tendrás una inmersión práctica total en el centro que tú mismo elijas*

# 03

## Objetivos

Este Máster Semipresencial de TECH se enfoca en actualizar las competencias de los enfermeros en el cuidado del Puerperio, mediante una metodología innovadora que combina la enseñanza teórica y práctica. El programa dispone de dos etapas fundamentales y, en la primera de ellas, los participantes recibirán una preparación 100% online, utilizando métodos didácticos innovadores como el Relearning, junto con materiales multimedia de alta calidad para la enseñanza. En la segunda etapa, los egresados completarán una práctica profesional de carácter presencial e intensiva en un centro hospitalario de prestigio internacional, aplicando todas sus nuevas competencias en pacientes reales.





“

*No pierdas esta oportunidad y comienza este itinerario académico con TECH que te convertirá en uno de los enfermeros más actualizados en relación a los cuidados puerperales”*



### Objetivo general

- El objetivo general de esta titulación es ampliar los conocimientos de los enfermeros sobre el Puerperio a partir de innovaciones tecnológicas de última generación. En particular, desarrollarán competencias para contribuir a la toma de decisiones ante situaciones complejas en el proceso de parto. Asimismo, adquirirán habilidades para asistir a la madre desde el punto de vista físico y emocional. También, conseguirán una gran destreza para la manipulación y aplicación de pruebas en el recién nacido en correspondencia con los resultados científicos más avanzados

“

*Este programa de actualización impulsará tu carrera, permitiéndote acceder a entornos hospitalarios y recursos tecnológicos asistenciales cada vez más avanzados”*





## Objetivos específicos

---

### Módulo 1. Puerperio fisiológico

- ♦ Ampliar el conocimiento sobre los cambios propios del Puerperio en sus diferentes etapas en el contexto de la fisiología
- ♦ Reconocer las desviaciones de la normalidad en el desarrollo del Puerperio para poder identificar las situaciones patológicas
- ♦ Mejorar la capacidad en la aplicación de los cuidados a la mujer y al recién nacido en el Puerperio inmediato en el paritorio
- ♦ Mejorar la capacidad en la aplicación de los cuidados a la mujer y al recién nacido en la planta de hospitalización del Puerperio
- ♦ Mejorar la capacidad en la aplicación de los cuidados a la mujer y al recién nacido en la consulta del profesional desde Atención Primaria
- ♦ Conocer ampliamente los procedimientos de cribado del recién nacido
- ♦ Capacitar a los profesionales de Enfermería en la asistencia de la mujer y el recién nacido en el seguimiento del Puerperio domiciliario



## Módulo 2. Situaciones de riesgo en el Puerperio

- ♦ Ampliar los conocimientos acerca de las complicaciones que pueden surgir a lo largo de las distintas etapas del Puerperio
- ♦ Manejar de forma específica la patología de la mujer en el Puerperio
- ♦ Mejorar la capacidad de actuación del profesional de Enfermería en el manejo precoz de las principales complicaciones que pueden aparecer durante el Puerperio
- ♦ Mejorar la capacidad en la aplicación de los cuidados del profesional de Enfermería en cada una de las patologías en el Puerperio desde el ámbito de la asistencia hospitalaria y en la consulta de atención primaria
- ♦ Conocer y manejar los traumatismos perineales producidos por el parto vaginal
- ♦ Demostrar la capacidad en la aplicación de los cuidados del profesional de Enfermería en los traumatismos perineales

## Módulo 3. Suelo pélvico

- ♦ Conocer en profundidad las distintas estructuras que forman el suelo pélvico
- ♦ Identificar los traumatismos del periné a consecuencia del parto
- ♦ Actualizar los cuidados que necesitan los traumatismos del periné
- ♦ Reconocer e iniciar el manejo precoz de las patologías
- ♦ Identificar las situaciones que precisen derivar a la puérpera a otros profesionales
- ♦ Actualizar los conocimientos en relación a las complicaciones a corto y largo plazo de los traumatismos del periné
- ♦ Conocer el contexto actual en España en referencia a la mutilación genital femenina
- ♦ Conocer los tipos de mutilación genital femenina
- ♦ Identificar aquellas mujeres que han sido víctimas de mutilación genital
- ♦ Mejorar la actuación que debe brindar el profesional de Enfermería ante una situación de mutilación genital femenina en el hospital o en la consulta







#### **Módulo 4. Lactancia materna**

- ♦ Identificar la importancia de la lactancia materna
- ♦ Ampliar los conocimientos relativos a la anatomía de la mama, la formación de la leche materna y sus propiedades
- ♦ Identificar aquellas situaciones en las que la lactancia materna está contraindicada para evitar situaciones de riesgo para el neonato
- ♦ Valorar los patrones de normalidad de una toma correcta
- ♦ Capacitar a los enfermeros/as para ofrecer una educación sanitaria sencilla, eficaz y basada en la evidencia científica a las madres que desean dar lactancia materna
- ♦ Conocer la relación entre el vínculo y el establecimiento de la lactancia materna
- ♦ Actualizar los conocimientos relativos a las distintas técnicas de extracción de la leche materna y las pautas adecuadas para el almacenamiento seguro de la leche extraída
- ♦ Conocer en amplitud los objetivos y estrategias de la IHAN dentro del Sistema Nacional de Salud

#### **Módulo 5. Recién nacido**

- ♦ Mejorar los conocimientos relacionados con las distintas clasificaciones del neonato en base a los diferentes parámetros establecidos
- ♦ Profundizar en el conocimiento sobre la adaptación de los diferentes aparatos y sistemas del recién nacido en su vida extrauterina
- ♦ Mejorar en el manejo relacionados con los criterios de exploración general del recién nacido sano e identificar situaciones anormales
- ♦ Conocer y manejar los cuidados que requiere el recién nacido en sus diferentes áreas
- ♦ Diseñar sesiones dirigidas a los padres en relación a los cuidados que deben prestar al recién nacido
- ♦ Perfeccionar el manejo de los principales motivos de consulta de los padres en la consulta del profesional de Enfermería sobre problemas del recién nacido
- ♦ Actualizar los aspectos relacionados con la prevención de la muerte súbita del lactante

### **Módulo 6. Situaciones especiales**

- ♦ Conocer a profundidad las características y cuidados que requieren los bebés posmaduros
- ♦ Mejorar el conocimiento acerca de las características y cuidados que requieren los bebés que nacen con bajo peso o con CIR
- ♦ Identificar las posibles complicaciones a corto y largo plazo de los bebés prematuros, posmaduros, de bajo peso al nacer y CIR
- ♦ Perfeccionar el manejo de las necesidades del cuidado de los neonatos con encefalopatía hipoxico-isquémica
- ♦ Identificar las situaciones de riesgo de EHI para prevenirla y llevar a cabo unos cuidados precoces y eficaces al nacimiento
- ♦ Conocer los cuidados que requieren los bebés con infección perinatal
- ♦ Conocer las necesidades específicas en el cuidado de los recién nacidos de madres que han consumido drogas en el embarazo y/o parto
- ♦ Aprender las técnicas para ofrecer un correcto apoyo en la lactancia materna a los bebés prematuros
- ♦ Identificar y conocer los problemas más frecuentes que aparecen en el curso de la lactancia materna
- ♦ Actualizar el tratamiento de los problemas relacionados con la lactancia materna
- ♦ Conocer los protocolos basados en la evidencia recomendados para los problemas de lactancia materna

### **Módulo 7. Aspectos psicológicos y emocionales en el Puerperio**

- ♦ Conocer los procesos neurobiológicos de la puérpera
- ♦ Comprender la relación entre el sistema hormonal de la puérpera y el establecimiento del vínculo
- ♦ Conocer los cambios psíquicos propios del Puerperio
- ♦ Identificar los factores de riesgo de la alteración del vínculo
- ♦ Conocer las recomendaciones de buenas prácticas ante una situación de pérdida perinatal
- ♦ Identificar las fases del duelo y su correcto manejo
- ♦ Identificar los distintos tipos de pérdida perinatal
- ♦ Identificar las diferencias entre depresión y duelo perinatal
- ♦ Aprender a manejar las diferentes escalas de valoración del duelo perinatal

### **Módulo 8. Sexualidad y anticoncepción en el Puerperio**

- ♦ Aumentar los conocimientos sobre la fisiología del aparato reproductor femenino
- ♦ Aumentar los conocimientos acerca del ciclo genital femenino y la influencia hormonal sobre el mismo
- ♦ Conocer en profundidad el ciclo de respuesta sexual y sus distintas etapas
- ♦ Reconocer los cambios a nivel físico, fisiológico y psíquico de la puérpera que pueden influir en su salud sexual
- ♦ Aprender a manejar herramientas para poder promocionar la salud sexual en el Puerperio
- ♦ Reconocer e identificar los problemas sexuales más frecuentes durante el Puerperio
- ♦ Aumentar el conocimiento relativo a las disfunciones sexuales del deseo, la excitación y el orgasmo femenino
- ♦ Conocer e identificar la anorgasmia, sus causas y su tratamiento

- ♦ Identificar y diferenciar el vaginismo y la dispareunia
- ♦ Perfeccionar el manejo y el tratamiento del vaginismo y la dispareunia desde la consulta del profesional de Enfermería
- ♦ Mejorar los conocimientos relativos a los distintos tipos de contracepción que pueden emplearse en el Puerperio

### Módulo 9. Parentalidad

- ♦ Conocer el concepto "Parentalidad Positiva" y su marco legal e institucional
- ♦ Conocer los criterios necesarios indispensables para una parentalidad positiva
- ♦ Identificar los diferentes tipos de familia
- ♦ Aprender el manejo de las herramientas de identificación de las necesidades familiares
- ♦ Identificar los diferentes estilos educativos parentales
- ♦ Comprender las estrategias necesarias para la coeducación
- ♦ Profundizar en el diseño de talleres para fomentar la coeducación
- ♦ Mejorar el conocimiento acerca de las herramientas necesarias para la correcta resolución de conflictos intrafamiliares
- ♦ Identificar y promocionar los elementos necesarios para el correcto establecimiento del apego
- ♦ Identificar los tipos de apego
- ♦ Ampliar los conocimientos sobre herramientas de valoración y diagnóstico de las alteraciones del vínculo
- ♦ Profundizar en los diferentes tipos de maltrato psicológico y sus factores de riesgo

### Módulo 10. Gestión y legislación

- ♦ Ampliar el conocimiento sobre los derechos y deberes de la puérpera y el recién nacido en materia de salud
- ♦ Ampliar el conocimiento acerca de los principios éticos que deben regir la práctica asistencial del profesional de Enfermería
- ♦ Ahondar en el derecho a la autonomía de la paciente
- ♦ Mejorar en el conocimiento sobre la responsabilidad del profesional en el marco de la asistencia sanitaria
- ♦ Identificar los métodos de evaluación de la calidad de los cuidados en la práctica asistencial
- ♦ Mejorar el conocimiento sobre el concepto de programa de salud y sus objetivos a la hora de aplicarlos en la práctica asistencial
- ♦ Optimizar los recursos a la hora de planificar las actividades que formarán parte del programa de salud
- ♦ Aprender a distinguir qué son las guías de práctica clínica, los mapas de cuidados y las vías clínicas
- ♦ Profundizar en el concepto y las etapas de la planificación sanitaria
- ♦ Profundizar en el conocimiento sobre la organización de los cuidados obstétricos en el Puerperio desde los diferentes niveles de atención



# 04

# Competencias

Este programa de TECH es ideal para actualizar las competencias de los enfermeros en cuanto a los cuidados puerperales. Con un análisis profundo de las tecnologías y prácticas innovadoras de este sector, los participantes estarán al día sobre los principales protocolos de la actualidad que aseguran el bienestar de la madre y el recién nacido.





“

*Tras esta titulación, serás un enfermero experto en la aplicación de prueba de reflexión pupilar para determinar la respuesta ocular del recién nacido a la luz”*



## Competencias generales

- Realizar los cuidados que requiere la mujer y sus hijos en la etapa del Puerperio
- Ofrecer unos cuidados puerperales de calidad basados en la evidencia científica
- Tomar decisiones ante situaciones que se desvíen de la normalidad en este ámbito
- Ofrecer una práctica asistencial de calidad y actualizada
- Resolver problemas que puedan surgir en la práctica asistencial

“

*Con TECH, podrás identificar cualquier tipo de complicación que pueda surgir durante el parto, incluidas las hemorragias internas postpartos en la madre o la distocia del hombro en el bebé”*







## Competencias específicas

---

- ♦ Actuar en los distintos niveles de atención puerperal
- ♦ Conocer los criterios a cumplir para llevar a cabo el alta precoz, así como manejar la evolución del proceso en el domicilio materno
- ♦ Valorar a la mujer a su salida del hospital
- ♦ Detectar de manera precoz las complicaciones puerperales, tanto físicas como mentales
- ♦ Reconocer la anatomía del periné femenino
- ♦ Manejar los traumatismos del periné en la puérpera
- ♦ Conocer la anatomía y fisiología de la mama, la formación de la leche materna y su composición
- ♦ Reconocer todas las características del recién nacido sano, así como todos los cambios y adaptaciones a nivel fisiológico que se producen en las primeras horas y días desde el nacimiento
- ♦ Realizar una adecuada educación para la salud a la mujer, familia y comunidad, identificando las necesidades de aprendizaje en relación con la salud materno infantil
- ♦ Reconocer la patología del neonato
- ♦ Resolver las dudas y asesoramiento de la mujer en la crianza
- ♦ Comprender los cambios cerebrales durante el embarazo y el posparto para hacer un abordaje completo e integral de la paciente
- ♦ Analizar la pérdida y el duelo perinatal desde la perspectiva del vínculo
- ♦ Trabajar con las parejas de una manera consciente, efectiva, afectiva y basada en la evidencia
- ♦ Realizar una búsqueda activa en la consulta abordando la salud sexual y la sexualidad durante el embarazo y el posparto, para dar a la mujer una atención integral y de calidad
- ♦ Evaluar desde el periodo prenatal los recursos y la adaptación a los nuevos roles familiares, así como la efectividad de sus estrategias de resolución de conflictos
- ♦ Reconocer los aspectos legales a los que nos enfrentamos a diario en la práctica asistencial
- ♦ Conocer los derechos y deberes de los pacientes, así como estar informados de aspectos relacionados con los derechos en materia de salud del usuario sirven para poder ser prudentes y respetuosos en la práctica

# 05

## Dirección del curso

Para componer el claustro de este Máster Semipresencial, TECH ha realizado una evaluación minuciosa de los profesionales a su alcance. Al completar esa selección, esos expertos han desarrollado un temario innovador donde se reúnen los protocolos más novedosos a seguir por el personal de Enfermería durante el manejo del recién nacido y la supervisión de la madre. Con la ayuda de estos docentes, el egresado conseguirá un dominio teórico de este complejo campo y, a continuación, podrá enfrentarse a disímiles dificultades de su actividad profesional de un modo riguroso y eficiente.





“

*Todos los docentes de TECH cuentan con una dilatada experiencia en el campo puerperal de la Enfermería”*

## Dirección



### **Dña. Grolimund Sánchez, Verónica**

- Matrona en el Servicio de Neonatología en el Hospital General Universitario Gregorio Marañón
- Enfermera Especialista en Ginecología y Obstetricia en la Escuela Universitaria de Enfermería de Cruz Roja
- Diplomado en Enfermería de la Universidad Autónoma de Madrid



### **Dña. Pallarés Jiménez, Noelia**

- ♦ Enfermera Especialista en Ginecología y Obstetricia
- ♦ Matrona. Hospital General Universitario Gregorio Marañón
- ♦ Matrona en Atención Primaria en Barcelona. Instituto Catalán de la Salud
- ♦ Matrona. Hospital Clínic de Barcelona
- ♦ Enfermera de Planta de Puerperio. Hospital Universitario Miguel Servet de Zaragoza
- ♦ Profesora Colaboradora de la Unidad Docente de Matrona. Hospital General Universitario Gregorio Marañón
- ♦ Experto en el Área de Enfermería Maternal y del Recién Nacido
- ♦ Diplomado en Enfermería. Universidad de Zaragoza
- ♦ Especialista en Enfermería Ginecológica y Obstétrica en la Unidad Docente de Matronas de Cataluña. Universidad de Barcelona
- ♦ Posgrado en Salud Sexual, Intervención Educativa y Comunitaria. Universidad de Lleida
- ♦ Especialista en Enfermería Ginecológica y Obstétrica. Hospital Universitario Germans Trias i Pujol



## Profesores

### Dña. López Collado, Irene

- ♦ Matrona en el Hospital General Universitario Gregorio Marañón
- ♦ Grado en Enfermería de la Universidad Autónoma de Madrid

### D. Burgueño Antón, Adrián

- ♦ Enfermero Especialista en Ginecología y Obstetricia
- ♦ Supervisor del Área Funcional de Unidades de Cuidados Críticos. Hospital Universitario La Paz
- ♦ Supervisor del Área Funcional Quirúrgica y Reanimaciones. Hospital Universitario La Paz
- ♦ Supervisor de Bloques Quirúrgicos. Hospital Universitario La Paz
- ♦ Enfermero en Quirófano de Obstetricia y Ginecología
- ♦ Diplomado Universitario en Enfermería. Universidad Autónoma de Madrid
- ♦ Máster en Gestión Sanitaria

### Dña. García Rodríguez, Laura

- ♦ Matrona en el Hospital Universitario Fundación Jiménez Díaz
- ♦ Enfermera Especialista en Ginecología y Obstetricia en el Hospital Universitario La Paz
- ♦ Matrona en el Centro de Salud de Goya
- ♦ Diplomado Universitario en Enfermería. Universidad Autónoma de Madrid
- ♦ Experto en Enfermería de Urgencias y Emergencias en FUDEN-Fundación para el Desarrollo de la Enfermería

### Dña. Gutiérrez Munuera, Marta

- ♦ Matrona Especialista en Puerperio en el Hospital Universitario Infanta Leonor
- ♦ Enfermera de Ginecología y Obstetricia en el Complejo Hospitalario Universitario de Albacete
- ♦ Matrona en el Hospital General Universitario Gregorio Marañón
- ♦ Enfermera en el Centro de Especialidades Periférico Argüelles
- ♦ Enfermera de la Unidad de Traumatología y Neumología en el Hospital Universitario Puerta de Hierro Majadahonda
- ♦ Diplomado en Enfermería de la Universidad Autónoma de Madrid

### Dña. Hernando Orejudo, Isabel

- ♦ Enfermera Especialista en Ginecología y Obstetricia
- ♦ Matrona. Hospital Clínico San Carlos
- ♦ Enfermera en Consulta Externa. Hospital Universitario La Paz
- ♦ Diplomado Universitario en Enfermería. Universidad Autónoma de Madrid

### Dña. Matesanz Jete, Consuelo

- ♦ Enfermera Especialista en Ginecología y Obstetricia
- ♦ Matrona. Hospital General de Segovia
- ♦ Matrona. Hospital General Universitario Gregorio Marañón
- ♦ Matrona. Unidad Docente de Matronas del Hospital Universitario Gregorio Marañón
- ♦ Diplomado Universitario en Enfermería. Universidad de Alcalá
- ♦ Máster Universitario en Género y Salud. Universidad Rey Juan Carlos
- ♦ Profesional Certificado en el Método NACES

**Dña. Ramírez Sánchez-Carnerero, Rosa María**

- ♦ Matrona. Hospital Virgen de Altagracia de Manzanares
- ♦ Profesora Colaboradora. Unidad Docente de Matronas
- ♦ Profesora en la Academia Método Enseñanza Avanzada
- ♦ Licenciatura en Antropología Social y Cultural. Universidad de Castilla-La Mancha
- ♦ Diplomado Universitario en Enfermería. Universidad de Castilla-La Mancha
- ♦ Máster en Investigación Sociosanitaria

**Dña. Martín Jiménez, Beatriz**

- ♦ Matrona en los servicios de Parto y Urgencias Obstétricas en el Hospital Universitario de Getafe
- ♦ Formadora de Enfermeros Especialistas en el Hospital General Universitario Gregorio Marañón
- ♦ Docente de Posgrado Enfermeras Especialistas en Ginecología y Obstetricia y Enfermeras Especialistas en Pediatría
- ♦ Cofundadora de Materna Yoga, Centro de Yoga y Acompañamiento a la Maternidad y Crianza
- ♦ Asesora de Lactancia
- ♦ Enfermera en las Unidades de Neonatología y Satélite Volante en el Hospital Universitario Infanta Leonor
- ♦ Diplomado Universitario en Enfermería de la Universidad de Alcalá
- ♦ Especialista en Enfermería Obstétrica y Ginecológica, Unidad Docente de Matronas en el Hospital General Universitario Gregorio Marañón
- ♦ Matrona en los servicios de Parto, Urgencias OG y Hospitalización de Alto Riesgo Obstétrico en Hospital General Universitario Gregorio Marañón

**Dña. Triviño de la Cal, Cristina**

- ♦ Enfermera Especializada en Ginecología y Obstetricia
- ♦ Docente en el Hospital General Universitario Gregorio Marañón
- ♦ Docente en la I Jornada FUDEN para Matronas. Abordaje y cuidados en duelo y pérdidas en el ciclo vital de la mujer
- ♦ Docente en el taller de Parto Fisiológico para el Equipo de Obstetricia en el Hospital Universitario de Getafe
- ♦ Diplomado Universitario en Enfermería de la Universidad Autónoma de Madrid

**Dña. Sánchez Boza, Pilar**

- ♦ Matrona Especializada en Sexualidad y Relaciones de Pareja
- ♦ Matrona en el Hospital General Universitario Gregorio Marañón
- ♦ Matrona en Mauritania con Rotary International: Home ES, un proyecto de ayuda humanitaria
- ♦ Coach en Fundación Sexpol, charlas sobre de educación sexual
- ♦ Ponente en jornadas anuales contra la violencia de género
- ♦ Profesora Adjunta en la Universidad Europea
- ♦ Profesora Titular de la asignatura Cuidados a la Mujer
- ♦ Profesora de la asignatura Auxiliar en Cuidados en el Adulto II, Cuidados en el Niño y Adolescente en Grado de Enfermería
- ♦ Diplomado en Enfermería de la Universidad Pontificia Comillas
- ♦ Máster en Ayuda Humanitaria Sanitaria de la Universidad de Alcalá de Alcalá de Henares
- ♦ Experto Universitario en Urgencias y Emergencias Acreditado por la Universidad Complutense de Madrid

# 06

## Estructura y contenido

Esta titulación posee un completísimo temario académico, con varios módulos que cubren las temáticas más actuales sobre el Puerperio y los cuidados que el personal de Enfermería debe proporcionar en estas situaciones. En particular, se enfoca en los cuidados esenciales en casos especiales de salud que afectan a la madre o al niño. Además de los materiales teóricos, se incluyen recursos audiovisuales e interactivos, disponibles en la plataforma de estudios 100% online de TECH, que permite un aprendizaje rápido y flexible.







“

*Avanza en el dominio de los contenidos de este Máster Semipresencial con la ayuda de los vídeos, infografías y otros recursos didácticos disponibles en la plataforma de TECH”*

## Módulo 1. Puerperio fisiológico

- 1.1. Concepto y etapas del Puerperio
- 1.2. Objetivos de la matrona en el Puerperio
- 1.3. Modificaciones físicas y psicosociales
- 1.4. Atención a la mujer y al recién nacido en el Puerperio inmediato
  - 1.4.1. Exploración general
  - 1.4.2. Valoración física
  - 1.4.3. Identificación y prevención de problemas
- 1.5. Atención y cuidados a la mujer y recién nacido en el Puerperio precoz
  - 1.5.1. Actuación de la matrona en el Puerperio precoz
  - 1.5.2. Educación sanitaria y consejos de autocuidado
  - 1.5.3. Cribado neonatal y cribado de hipoacusia del recién nacido
- 1.6. Control y seguimiento del Puerperio tardío
- 1.7. Alta hospitalaria. Informe de la matrona al alta. Alta precoz
- 1.8. Criterios de buena atención en el Centro de Atención Primaria
  - 1.8.1. Criterios de buena atención en los Centros de Atención Primaria (Comunidad de Madrid y otras CCAA)
  - 1.8.2. Recomendaciones de la Guía de Práctica Clínica del Ministerio de Sanidad (GPC)
- 1.9. Educación para la salud en el Puerperio
  - 1.9.1. Concepto e introducción. Tipos de intervención
  - 1.9.2. Objetivos de la educación para la salud en el Puerperio
  - 1.9.3. Matrona como agente de salud en el Puerperio
  - 1.9.4. Metodología. Principales técnicas en educación para la salud: técnicas expositivas, técnicas de investigación en el aula
- 1.10. Grupos de trabajo en el Puerperio: grupo de Puerperio y grupo de lactancia materna
  - 1.10.1. Sesión de Puerperio: objetivos y contenidos
  - 1.10.2. Sesión de lactancia materna: objetivos y contenidos
  - 1.10.3. Sesión de cuidados del recién nacido: objetivos y contenidos

## Módulo 2. Situaciones de riesgo en el Puerperio

- 2.1. Hemorragia del Puerperio
  - 2.1.1. Concepto, clasificación y factores de riesgo
  - 2.1.2. Etiología
    - 2.1.2.1. Alteraciones del tono uterino
    - 2.1.2.2. Retención de tejido
    - 2.1.2.3. Traumatismos en el canal del parto
    - 2.1.2.4. Alteraciones de la coagulación
  - 2.1.3. Clínica y manejo de la hemorragia puerperal
    - 2.1.3.1. Valoración y cuantificación de la hemorragia
    - 2.1.3.2. Tratamiento médico y quirúrgico
    - 2.1.3.3. Cuidados de la matrona
- 2.2. Infecciones en el Puerperio
  - 2.2.1. Endometritis puerperal
  - 2.2.2. Infección perineal
  - 2.2.3. Infección de la pared abdominal
  - 2.2.4. Mastitis
  - 2.2.5. Sepsis. Síndrome de shock séptico letal. Shock tóxico estafilocócico o estreptocócico
- 2.3. Enfermedad tromboembólica, cardiopatías y anemia grave en el Puerperio
  - 2.3.1. Enfermedad tromboembólica en el Puerperio
    - 2.3.1.1. Trombosis venosa: superficial, profunda y pelviana
      - 2.3.1.2. Tromboembolismo pulmonar
    - 2.3.2. Cardiopatías en el Puerperio
    - 2.3.3. Anemia grave en el Puerperio
  - 2.4. Hipertensión arterial, preeclampsia y HELLP en el Puerperio
    - 2.4.1. Manejo de la mujer con hipertensión arterial en el Puerperio
    - 2.4.2. Manejo de la mujer en el Puerperio tras preeclampsia
    - 2.4.3. Manejo de la mujer en el Puerperio tras HELLP
  - 2.5. Patología endocrina en el Puerperio
    - 2.5.1. Manejo de la mujer con diabetes gestacional en el Puerperio
    - 2.5.2. Patología tiroidea en el Puerperio
    - 2.5.3. Síndrome de Sheehan

- 2.6. Patología digestiva y urinaria
  - 2.6.1. Principales cuadros de patología digestiva en el Puerperio
    - 2.6.1.1. Enfermedad de Crohn y colitis ulcerosa
    - 2.6.1.2. Hígado graso
    - 2.6.1.3. Colestasis
  - 2.6.2. Patología urinaria en el Puerperio
    - 2.6.2.1. Infecciones urinarias
    - 2.6.2.2. Retención urinaria postparto
    - 2.6.2.3. Incontinencia urinaria
- 2.7. Enfermedades autoinmunes, neurológicas y neuromusculares en el Puerperio
  - 2.7.1. Enfermedades autoinmunes en el Puerperio: lupus
  - 2.7.2. Patología neurológica y neuromuscular en el Puerperio
    - 2.7.2.1. Cefalea pospunción
    - 2.7.2.2. Epilepsia
    - 2.7.2.3. Enfermedades cerebrovasculares (hemorragia subaracnoidea, aneurismas, neoplasias cerebrales)
    - 2.7.2.4. Esclerosis lateral amiotrófica
    - 2.7.2.5. Miastenia gravis
- 2.8. Enfermedades infecciosas en el Puerperio
  - 2.8.1. Infección por virus de la hepatitis B
    - 2.8.1.1. Manejo de la puérpera con infección por virus de la hepatitis B
    - 2.8.1.2. Cuidados y controles del recién nacido de madre con infección por virus de la hepatitis B
  - 2.8.2. Infección por virus de la hepatitis C
    - 2.8.2.1. Manejo de la puérpera con infección por virus de la hepatitis C
    - 2.8.2.2. Cuidados y controles del recién nacido de madre con infección por virus de la hepatitis C
  - 2.8.3. Infección por Virus de la Inmunodeficiencia Humana
    - 2.8.3.1. Manejo de la puérpera con infección por VIH
    - 2.8.3.2. Cuidados y controles del recién nacido de madre con VIH
- 2.9. Traumatismos perineales y dehiscencia de la cicatriz abdominal tras cesárea
  - 2.9.1. Desgarros perineales: grados de desgarros y cuidados
  - 2.9.2. Episiotomía: tipos y cuidados de la matrona
  - 2.9.3. Dehiscencia de la cicatriz abdominal tras cesárea: cuidados de la matrona
  - 2.9.4. Hematomas perineales
- 2.10. Patología psiquiátrica
  - 2.10.1. Depresión posparto (D.P.P)
    - 2.10.1.1. Definición, etiología, detección de la D.P.P
    - 2.10.1.2. Tratamiento médico y cuidados de la matrona
  - 2.10.2. Psicosis puerperal
    - 2.10.2.1. Definición, etiología, detección de la psicosis puerperal
    - 2.10.2.2. Tratamiento médico y cuidados de la matrona

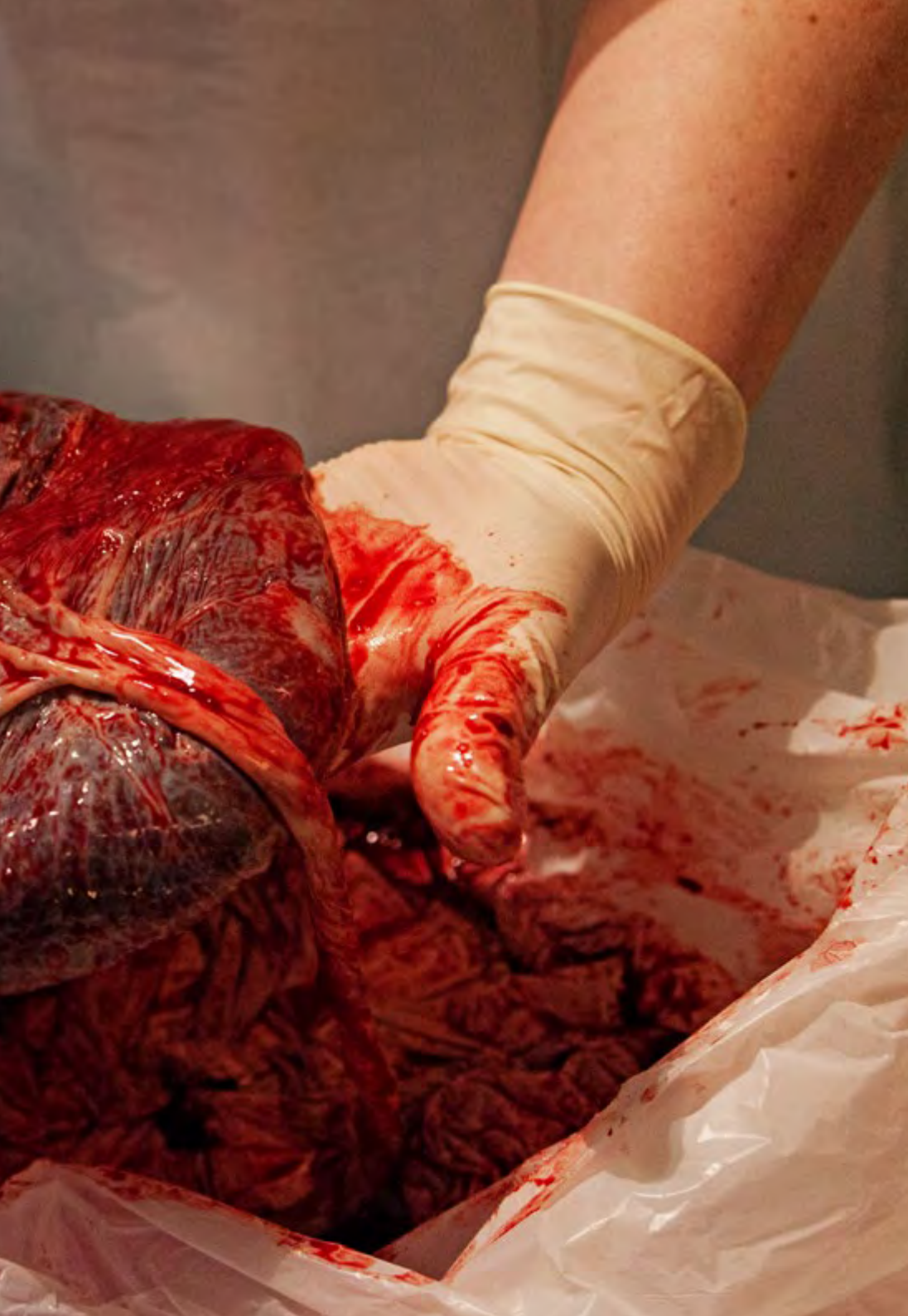
### Módulo 3. Suelo pélvico

- 3.1. Anatomía del periné femenino. Tipos de traumatismos perineales
- 3.2. Episiotomía
  - 3.2.1. Definición
  - 3.2.2. Tipos de episiotomía
  - 3.2.3. Indicaciones de la realización de la episiotomía
  - 3.2.4. Recomendaciones OMS, SEGO y GPC
- 3.3. Desgarros perineales
  - 3.3.1. Definición y tipos
  - 3.3.2. Factores de riesgo
  - 3.3.3. Prevención de los desgarros perineales
- 3.4. Hematomas. Cuidados de la matrona tras la reparación perineal
  - 3.4.1. Desgarros leves (tipos I y II)
  - 3.4.2. Desgarros graves (tipos III y IV)
  - 3.4.3. Episiotomía
- 3.5. Complicaciones de los traumatismos del periné a corto plazo
  - 3.5.1. Hemorragias
  - 3.5.2. Infecciones
  - 3.5.3. Dolor y dispareunia



- 3.6. Complicaciones de los traumatismos del periné a largo plazo: incontinencias
  - 3.6.1. Incontinencia urinaria
  - 3.6.2. Incontinencia fecal
  - 3.6.3. Incontinencia de gases
- 3.7. Complicaciones de los traumatismos del periné a largo plazo: prolapsos
  - 3.7.1. Definición y clasificación de los prolapsos genitales
  - 3.7.2. Factores de riesgo
  - 3.7.3. Tratamiento médico y quirúrgico de los prolapsos. Rehabilitación del suelo pélvico
- 3.8. Tratamiento conservador de las disfunciones del suelo pélvico
  - 3.8.1. Técnicas manuales
  - 3.8.2. Técnicas instrumentales: biofeedback y electroestimulación y otras técnicas instrumentales
  - 3.8.3. Reeducción postural y entrenamiento abdominopélvico
- 3.9. Tratamiento quirúrgico de las disfunciones del suelo pélvico
  - 3.9.1. Cabestrillos y mallas
  - 3.9.2. Colposuspensiones
  - 3.9.3. Colporrafia y perineorrafia
- 3.10. Mutilación genital femenina (M.G.F)
  - 3.10.1. Introducción y contexto social y demográfico de la MGF. Epidemiología
  - 3.10.2. Práctica de la MGF en la actualidad
  - 3.10.3. Tipos de MGF
  - 3.10.4. Consecuencias de la práctica de la MGF sobre la salud de la mujer
  - 3.10.5. Actuación frente a la MGF: estrategias de prevención, detección e intervenciones de la matrona
  - 3.10.6. Marco legal en relación con la MGF





## Módulo 4. Lactancia materna

- 4.1. Anatomía
  - 4.1.1. Desarrollo embrionario
  - 4.1.2. Glándula mamaria madura
  - 4.1.3. Glándula mamaria en el embarazo
  - 4.1.4. Glándula mamaria en la lactancia
- 4.2. Fisiología de la secreción láctea
  - 4.2.1. Mamogénesis
  - 4.2.2. Lactogénesis I y II
  - 4.2.3. Lactogénesis III/ lactopoyesis
  - 4.2.4. Control endocrino de la secreción láctica
- 4.3. Composición de la leche materna
  - 4.3.1. Tipos de leche y su composición
  - 4.3.2. Comparativa entre calostro-leche madura y leche materna-leche de vaca
- 4.4. Lactancia materna eficaz
  - 4.4.1. Signos de un buen agarre
  - 4.4.2. Patrones de normalidad del recién nacido: micción, deposición y ganancia de peso
- 4.5. Valoración de una toma
  - 4.5.1. Escala Latch
  - 4.5.2. Tabla de observación de la toma de la Unión Europea
  - 4.5.3. Posturas para amamantar
- 4.6. Alimentación y suplementación
  - 4.6.1. Alimentación y suplementación en la madre
  - 4.6.2. Suplementación en el recién nacido. Recomendaciones de la Guía de Práctica Clínica 2017
- 4.7. Contraindicaciones de la lactancia materna
  - 4.7.1. Contraindicaciones maternas
  - 4.7.2. Contraindicaciones del recién nacido
  - 4.7.3. Supresión farmacológica

- 4.8. Lactancia materna y vínculo
  - 4.8.1. Piel con piel. La importancia de las primeras horas tras el nacimiento
  - 4.8.2. Colecho
    - 4.8.2.1. Beneficios
    - 4.8.2.2. Normas para un colecho seguro
  - 4.8.3. Lactancia en tándem
- 4.9. Extracción y conservación de la leche
- 4.10. Destete. Iniciativa para la Humanización de la Asistencia al Nacimiento y la lactancia (IHAN))

## Módulo 5. Recién nacido

- 5.1. Introducción a la neonatología. Conceptos y clasificación
  - 5.1.1. Periodos en neonatología
  - 5.1.2. Clasificación del recién nacido: por peso al nacimiento, por duración de la gestación
  - 5.1.3. Clasificación del recién nacido de riesgo
  - 5.1.4. Determinación de la edad gestacional. Métodos de Farr-Dubowitz. Método de Capurro y Método de Ballard
- 5.2. Adaptación a la vida extrauterina por sistemas
  - 5.2.1. Respiratorio. Primera respiración
  - 5.2.2. Cardiovascular: circulación, hemoglobina y coagulación. Cierre de conductos y foramen oval
  - 5.2.3. Termorregulación en el recién nacido
  - 5.2.4. Gastrointestinal
  - 5.2.5. Renal
  - 5.2.6. Hormonal e inmunológico
  - 5.2.7. Hepático y metabolismo de la glucosa
- 5.3. Atención inmediata del recién nacido. Cuidados de la matrona en el Puerperio inmediato
  - 5.3.1. Valoración del recién nacido. Test de Apgar
  - 5.3.2. Profilaxis
  - 5.3.3. Fases del comportamiento (periodos alerta, adaptación y descanso, búsqueda y lactancia establecida)
  - 5.3.4. Piel con piel
  - 5.3.5. Cuidados de la matrona en el Puerperio inmediato

- 5.4. Exploración física del recién nacido
  - 5.4.1. Sistema óseo
  - 5.4.2. Piel y tejido subcutáneo
  - 5.4.3. Cardiorrespiratorio
  - 5.4.4. Abdomen
  - 5.4.5. Tórax
  - 5.4.6. Genitourinario
  - 5.4.7. Extremidades superiores e inferiores
  - 5.4.8. Neurológico
- 5.5. Cuidados del recién nacido
  - 5.5.1. Higiene y baño
  - 5.5.2. Cordón umbilical
  - 5.5.3. Micción y meconio
  - 5.5.4. Vestido
  - 5.5.5. Chupete
  - 5.5.6. Visitas en el hospital
  - 5.5.7. Nutrición
- 5.6. Regulación térmica en el neonato y ambiente físico
  - 5.6.1. Regulación temperatura en el recién nacido
  - 5.6.2. Producción de calor en el recién nacido
  - 5.6.3. Pérdida de calor en el recién nacido
  - 5.6.4. Métodos para reducir la pérdida de calor
  - 5.6.5. Consecuencias de la alteración térmica en el recién nacido RN
  - 5.6.6. Importancia del ambiente físico: exposición a la luz, ritmo diurno-nocturno, ruidos y estímulos táctiles
- 5.7. Motivos frecuentes de consulta
  - 5.7.1. Llanto
  - 5.7.2. Alergia a la leche
  - 5.7.3. Reflujo gastroesofágico
  - 5.7.4. Vómitos tardíos
  - 5.7.5. Hernia inguinal
  - 5.7.6. Hemangiomas
  - 5.7.7. Estenosis y oclusión lacrimal
  - 5.7.8. El sueño



- 5.8. Cribados y parámetros del desarrollo y crecimiento del neonato
  - 5.8.1. Cribados metabólico, auditivo y visual
  - 5.8.2. Parámetros de crecimiento (peso, tallas y perímetros)
  - 5.8.3. Parámetros de desarrollo
- 5.9. Problemas frecuentes
  - 5.9.1. Disfunciones metabólicas: hipoglucemia e hipocalcemia
  - 5.9.2. Problemas respiratorios: enfermedad de membrana hialina, apnea, taquipnea transitoria, síndrome de aspiración meconial
  - 5.9.3. Hiperbilirrubinemia: fisiológica, patológica y kernicterus
  - 5.9.4. Reflujo gastroesofágico. Cólico del lactante
  - 5.9.5. Convulsiones febriles
- 5.10. Prevención de accidentes del RN. Prevención de la muerte súbita

## Módulo 6. Situaciones especiales

- 6.1. Recién nacido prematuro
  - 6.1.1. Definición. Etiología
  - 6.1.2. Características del prematuro y morfología (test de Dubowitz, test de Ballard)
  - 6.1.3. Complicaciones precoces y tardías propias de la prematuridad
  - 6.1.4. Cuidados de los padres de recién nacidos prematuros. Impacto de la prematuridad en los padres
  - 6.1.5. Complicaciones precoces y tardías
- 6.2. Recién nacido posmaduro
  - 6.2.1. Definición. Etiología
  - 6.2.2. Clínica
  - 6.2.3. Principales complicaciones
  - 6.2.4. Cuidados generales
- 6.3. Recién nacido de bajo peso y CIR
  - 6.3.1. Definición. Etiología
  - 6.3.2. Clínica
  - 6.3.3. Principales complicaciones
  - 6.3.4. Cuidados generales
- 6.4. Encefalopatía hipóxico-isquémica
  - 6.4.1. Criterios esenciales y específicos para el diagnóstico de la encefalopatía hipóxico-isquémica
  - 6.4.2. Manejo de la encefalopatía hipóxico – isquémica
- 6.5. Infección perinatal. Sepsis
  - 6.5.1. Infección precoz o vertical
  - 6.5.2. Infección tardía o nosocomial
  - 6.5.3. Sepsis neonatal
  - 6.5.4. Consideraciones especiales de las principales infecciones: listeria, citomegalovirus, toxoplasma, rubeola, varicela y sífilis
- 6.6. Cuidados de la matrona en los recién nacidos hijos de madres consumidoras de drogas
  - 6.6.1. Clasificación de drogas según OMS (opio y derivados, barbitúricos y alcohol, cocaína, anfetaminas, LSD y cannabis) y según farmacología (estimulantes SNC, depresores SNC y psicodélicos)
  - 6.6.2. Efectos del consumo de drogas en el embarazo en los neonatos
  - 6.6.3. Cuidados y vigilancia de neonatos
  - 6.6.4. Síndrome alcohólico fetal
- 6.7. Particularidades de la lactancia en el recién nacido prematuro
  - 6.7.1. Reflejo de succión y prematuridad
  - 6.7.2. Leche materna, leche donada y leche de fórmula
  - 6.7.3. Técnicas y posiciones especiales
  - 6.7.4. Uso del relactador
- 6.8. Problemas de lactancia en situaciones especiales
  - 6.8.1. Recién nacido adormilado
  - 6.8.2. Huelga de lactancia
  - 6.8.3. Anquiloglosia
  - 6.8.4. Patología fetal: síndrome de Down, síndrome de Pierre-Robin y labio leporino
- 6.9. Problemas de lactancia relacionados con la madre I
  - 6.9.1. Pezón plano, invertido y pseudoinvertido
  - 6.9.2. Mal agarre
  - 6.9.3. Grietas e infecciones en el pezón
  - 6.9.4. Retraso en la lactogénesis II
- 6.10. Problemas de lactancia relacionados con la madre II
- 6.11. Mastitis: extracción del cultivo
- 6.12. Absceso
- 6.13. Hipogalactia
- 6.14. Ingurgitación

## Módulo 7. Aspectos psicológicos y emocionales en el Puerperio

- 7.1. Definición de vínculo. Marco teórico
- 7.2. Neurobiología del vínculo
  - 7.2.1. Sistema hormonal materno
  - 7.2.2. Sistema hormonal del recién nacido
- 7.3. Cambios psíquicos en la puérpera
  - 7.3.1. Transparencia psíquica
  - 7.3.2. Adaptación psicosocial: Reva Rubin y Mercer
- 7.4. Factores de riesgo en la alteración del vínculo
- 7.5. Pérdida perinatal
  - 7.5.1. Definiciones
  - 7.5.2. Situación actual de pérdida perinatal en España
  - 7.5.3. Factores de riesgo y causas
- 7.6. Tipos de pérdida perinatal
  - 7.6.1. Aborto espontáneo, interrupción voluntaria del embarazo (IVE)
  - 7.6.2. IVE por malformación fetal o riesgo materno
  - 7.6.3. Reducción selectiva en gestaciones múltiples
  - 7.6.4. Pérdida por feto muerto intraútero o intraparto
- 7.7. Duelo perinatal
  - 7.7.1. Concepto y modalidades
  - 7.7.2. Fases del duelo
  - 7.7.3. Diferencias entre duelo perinatal y depresión
- 7.8. Conceptualización de un duelo perinatal
  - 7.8.1. Manifestaciones específicas
  - 7.8.2. Factores que influyen en el duelo
  - 7.8.3. Escalas de valoración del duelo perinatal
- 7.9. Vivencias tras sufrir una pérdida
  - 7.9.1. Embarazo tras la pérdida
  - 7.9.2. Lactancia materna en el duelo
  - 7.9.3. Otros afectados en la pérdida
- 7.10. El papel de la matrona en la pérdida y el duelo perinatal



## Módulo 8. Sexualidad y anticoncepción en el Puerperio

- 8.1. Recuerdo anatómico del aparato genital femenino
  - 8.1.1. Genitales externos
  - 8.1.2. Genitales internos
  - 8.1.3. Pelvis ósea
  - 8.1.4. Pelvis blanda
  - 8.1.5. Glándula mamaria
- 8.2. Recuerdo de la fisiología del aparato reproductor femenino
  - 8.2.1. Introducción
  - 8.2.2. Hormonas femeninas
  - 8.2.3. Ciclo genital femenino: ovárico, endometrial, miometrial, tubárico, cervical-uterino, vaginal y mamario
- 8.3. Ciclo de respuesta sexual en la mujer
  - 8.3.1. Introducción: ciclo de respuesta sexual de Máster Título Propio y Jonhson
  - 8.3.2. Deseo
  - 8.3.3. Excitación
  - 8.3.4. Meseta
  - 8.3.5. Orgasmo
- 8.4. Sexualidad en el Puerperio
  - 8.4.1. Introducción
  - 8.4.2. Cambios anatómicos, fisiológicos y psicológicos en el Puerperio
  - 8.4.3. La sexualidad en el Puerperio
  - 8.4.4. Problemas sexuales durante el Puerperio
  - 8.4.5. Promoción de la salud sexual en el Puerperio
- 8.5. Disfunciones del deseo
  - 8.5.1. Introducción
  - 8.5.2. Bases biológicas del deseo sexual
  - 8.5.3. Consideraciones sobre el deseo sexual
  - 8.5.4. Definiciones sobre el deseo sexual
  - 8.5.5. Disfunciones de la fase del deseo
  - 8.5.6. Etiología de las disfunciones del deseo
  - 8.5.7. Propuestas de tratamiento
- 8.6. Disfunciones de la excitación
  - 8.6.1. Definiciones del concepto de excitación
  - 8.6.2. Definición de las disfunciones de la excitación
  - 8.6.3. Clasificación de las disfunciones en la fase de la excitación
  - 8.6.4. Etiología de las disfunciones en la fase de excitación
- 8.7. Disfunciones del orgasmo
  - 8.7.1. ¿Qué es el orgasmo y cómo se produce?
  - 8.7.2. Reacciones fisiológicas de la respuesta sexual en la mujer
  - 8.7.3. El punto G
  - 8.7.4. El músculo del amor (músculo pubococcígeo)
  - 8.7.5. Condiciones necesarias para la consecución del orgasmo
  - 8.7.6. Clasificación de las disfunciones orgásmicas femeninas
  - 8.7.7. Etiología de la anorgasmia
  - 8.7.8. Terapéutica
- 8.8. Vaginismo y dispareunia
  - 8.8.1. Definiciones
  - 8.8.2. Clasificación
  - 8.8.3. Etiología
  - 8.8.4. Tratamiento
- 8.9. Terapéutica en pareja
  - 8.9.1. Introducción
  - 8.9.2. Aspectos generales de la terapia en pareja
  - 8.9.3. Dinámicas de enriquecimiento sexual y comunicación en pareja
- 8.10. Anticoncepción en el Puerperio
  - 8.10.1. Conceptos
  - 8.10.2. Tipos de contracepción
  - 8.10.3. Métodos naturales
    - 8.10.3.1. Métodos naturales con lactancia materna
    - 8.10.3.2. Métodos naturales sin lactancia materna
  - 8.10.4. D.I.U
  - 8.10.5. Métodos hormonales
    - 8.10.5.1. Métodos hormonales con lactancia materna
    - 8.10.5.2. Métodos hormonales sin lactancia materna
  - 8.10.6. Esterilización voluntaria
  - 8.10.7. Anticoncepción de emergencia



## Módulo 9. Parentalidad

- 9.1. Infancia y parentalidad positiva en el marco europeo
  - 9.1.1. El Consejo de Europa y los derechos del niño
  - 9.1.2. Parentalidad positiva: definición y principios básicos
  - 9.1.3. Políticas públicas de apoyo a la parentalidad positiva
- 9.2. La familia como agente de salud
  - 9.2.1. Definición de familia
  - 9.2.2. La familia como agente de salud
  - 9.2.3. Factores protectores y estresores
  - 9.2.4. Desarrollo de competencias y responsabilidad parentales
- 9.3. La familia: estructura y ciclo vital
  - 9.3.1. Modelos familiares
    - 9.3.1.1. Inclusión
    - 9.3.1.2. Fusión
    - 9.3.1.3. Interdependencia
  - 9.3.2. Tipos de familia
    - 9.3.2.1. Estable
    - 9.3.2.2. Inestable
    - 9.3.2.3. Monoparental
    - 9.3.2.4. Reconstituida
  - 9.3.3. Familias monomarentales y monoparentales
  - 9.3.4. Valoración de las necesidades de la familia
    - 9.3.4.1. Ciclo evolutivo familia
    - 9.3.4.2. Test de Apgar familiar
    - 9.3.4.3. Cuestionario Mos
- 9.4. Estilos educativos parentales
  - 9.4.1. Conceptos esenciales
  - 9.4.2. Clasificación de los estilos
    - 9.4.2.1. Padres autoritarios
    - 9.4.2.2. Padres permisivos (indulgente y negligente)
    - 9.4.2.3. Padres democráticos
  - 9.4.3. Estilos de familia
    - 9.4.3.1. Contractualista
    - 9.4.3.2. Estatutaria
    - 9.4.3.3. Maternalista
    - 9.4.3.4. Sobreprotectora
- 9.5. Coeducación
  - 9.5.1. Introducción y principios
  - 9.5.2. Estrategias de coeducación
  - 9.5.3. Talleres para trabajar la coeducación en las familias (sesiones)
- 9.6. Resolución positiva de conflictos. Comunicación intrafamiliar
  - 9.6.1. Introducción
  - 9.6.2. Técnica del semáforo inteligente
  - 9.6.3. Comunicación eficaz, escucha activa y asertividad
  - 9.6.4. Autoestima y autoconocimiento Autoestima en las diferentes etapas del niño
  - 9.6.5. Fomento de la autonomía
  - 9.6.6. Autocontrol y tolerancia a la frustración
- 9.7. Apego
  - 9.7.1. Introducción. Función. Ventana de oportunidad
  - 9.7.2. Desarrollo del apego por edad
  - 9.7.3. Tipos de apego: seguro, ansioso y ambivalente, evasivo o evitativo, desorganizado
  - 9.7.4. Vínculo paternal
- 9.8. Cuidados de la matrona orientados al establecimiento y al fomento del apego
  - 9.8.1. Método canguro
  - 9.8.2. Promoción de la lactancia materna
  - 9.8.3. Porteo
  - 9.8.4. Masaje infantil
  - 9.8.5. Modelo de sesiones para el fomento del apego
- 9.9. Alteración del vínculo materno-infantil
  - 9.9.1. Introducción
  - 9.9.2. Criterios diagnósticos
  - 9.9.3. Cuestionarios psicomédicos
  - 9.9.4. Otras escalas de valoración
  - 9.9.5. Entrevista semiestructurada

- 9.10. Maltrato emocional o psicológico
  - 9.10.1. Introducción al maltrato infantil
  - 9.10.2. Definición del maltrato psicológico
  - 9.10.3. Clasificación: pasivos y activos
  - 9.10.4. Factores de riesgo
  - 9.10.5. Síntomas y trastornos
  - 9.10.6. Formas que adquiere el maltrato psicológico

## Módulo 10. Gestión y legislación

- 10.1. La mujer en el Puerperio y el recién nacido como usuarios del Sistema Nacional de Salud. Principios éticos en la práctica profesional
- 10.2. Derecho a la información sanitaria y derecho a la intimidad en la práctica asistencial de la matrona
  - 10.2.1. Derecho a la información asistencial
  - 10.2.2. Titular del derecho a la información asistencial
  - 10.2.3. Derecho a la información epidemiológica
  - 10.2.4. Derecho a la intimidad. Secreto profesional
  - 10.2.5. Derecho a la autonomía del paciente
  - 10.2.6. Consentimiento informado
  - 10.2.7. Límites del consentimiento informado y consentimiento informado por representación
  - 10.2.8. Condiciones de la información y consentimiento informado por escrito
  - 10.2.9. Información en el Sistema Nacional de Salud
- 10.3. El secreto profesional
- 10.4. Historia clínica. Informe de alta y otra documentación clínica. Protección de datos
- 10.5. Responsabilidad profesional en la labor asistencial de la matrona
- 10.6. Registro Civil. Libro de Familia. Permisos de maternidad y paternidad actuales. Permisos en situaciones especiales
- 10.7. Calidad en los cuidados de la matrona durante el Puerperio
  - 10.7.1. Concepto de calidad y marco conceptual. Calidad total
  - 10.7.2. Evaluación de estructura, proceso y resultados
  - 10.7.3. Métodos de evaluación: evaluación externa, evaluación interna y monitorización
  - 10.7.4. Dimensiones de calidad
- 10.8. Programas de salud y su evaluación
  - 10.8.1. Concepto de programa de salud
  - 10.8.2. Objetivos y planificación de actividades
  - 10.8.3. Guías de práctica clínica
  - 10.8.4. Mapas de cuidados y vías clínicas
  - 10.8.5. Evaluación
- 10.9. Planificación sanitaria
  - 10.9.1. Introducción y definición de planificación sanitaria
  - 10.9.2. Etapas en la planificación
  - 10.9.3. Identificación de problemas. Tipos de necesidades
  - 10.9.4. Indicadores
  - 10.9.5. Factores condicionantes de problemas de salud
  - 10.9.6. Priorización de problemas
- 10.10. Organización de los cuidados obstétricos en el Puerperio desde los diferentes niveles de atención
  - 10.10.1. Organización de los cuidados de la matrona en los centros de atención primaria y atención especializada
  - 10.10.2. La consulta de Puerperio de la matrona
  - 10.10.3. Coordinación de los cuidados de la matrona entre ambos niveles de atención. Continuidad de los cuidados



*La fase teórica de este programa no está sujeta a horarios ni cronogramas preestablecidos para que puedas personalizar el estudio en todo momento”*

07

# Prácticas Clínicas

Una vez completado el periodo académico online, este programa incluye una capacitación práctica en un reconocido centro hospitalario. De esta manera, los enfermeros tendrán acceso a los mejores recursos y expertos para complementar su aprendizaje de manera integral.







“

*Este programa de TECH te garantiza el acceso a grandes expertos del ámbito del Puerperio para Enfermería y al asesoramiento de un tutor adjunto de gran experiencia”*

Este programa destina 3 semanas de capacitación práctica al aprendizaje *in situ* de las últimas técnicas y herramientas tecnológicas relacionadas con el Puerperio para el personal de Enfermería. Así, esos profesionales podrán elegir entre instalaciones específicas, de carácter internacional, para realizar esa estancia presencial. Por otro lado, trabajarán de conjunto con grandes expertos, quienes transmitirán sus experiencias para resolver disímiles problemáticas que afectan a la madre y el hijo durante el parto. Igualmente, contará con un tutor designado que, mediante la asignación de tareas complejas, contribuirá al desarrollo de habilidades prácticas de rigor y excelencia.

La enseñanza práctica se realizará con el acompañamiento y guía de los profesores y demás compañeros de entrenamiento que faciliten el trabajo en equipo y la integración multidisciplinar como competencias transversales para la praxis médica (aprender a ser y aprender a relacionarse).

Los procedimientos descritos a continuación serán la base de la capacitación, y su realización estará sujeta a la disponibilidad propia del centro, a su actividad habitual y a su volumen de trabajo, siendo las actividades propuestas las siguientes:

“

*Durante 3 semanas intensivas, presenciales e inmersivas, aplicarás tus nuevas competencias en la asistencia de un equipo médico de renombre y pacientes reales”*







Módulo	Actividad Práctica
<b>Nuevas Tecnologías en el Puerperio para Enfermería</b>	Vigilar la frecuencia cardíaca del feto durante el parto mediante equipos de monitorización y proporcionando información en tiempo real
	Acceder a información sobre la madre y el bebé en tiempo real a través de recursos de las nuevas tecnologías de la comunicación y herramientas de telemedicina
	Manejar los extractores eléctricos y biberones especiales diseñados para imitar la succión natural del bebé haciendo más cómoda la lactancia para las pacientes
	Evaluar la recuperación postparto de las mujeres a partir de aplicaciones móviles de última generación
<b>Últimas técnicas de Enfermería para la asistencia del parto</b>	Dominar las técnicas de alivio del dolor donde se incluyen la administración de analgésicos, la aplicación de compresas calientes o frías, Acupuntura, Hipnosis y la relajación
	Evaluar la necesidad de uso de tecnologías para el parto asistido como fórceps y ventosas
	Identificar cualquier tipo de complicación que pueda surgir durante el parto, incluidas las hemorragias internas postpartos en la madre o la distocia del hombro en el bebé
	Valorar el estado de salud del bebé mediante la observación y métodos métricos
<b>Pruebas de Enfermería tras el parto al recién nacido</b>	Realizar el examen físico completo para determinar el peso, talla, perímetro cefálico, piel, ojos, oídos, sistema respiratorio, cardiovascular y nervioso del recién nacido
	Medir los niveles de bilirrubina del bebé para detectar ictericia
	Examinar los valores de azúcar en sangre en el bebé para detectar hipoglucemia
	Aplicar la prueba de otoemisiones acústicas para comprobar la audición de los recién nacidos
	Utilizar la prueba de reflexión pupilar para determinar la respuesta ocular del recién nacido a la luz
	Hacer la prueba del talón para descartar fibrosis quística entre otras enfermedades genéticas
	Comprobar la ausencia de enfermedades infecciosas en el recién nacido como hepatitis B y C mediante las pruebas específicas indicadas por el médico
<b>Atención de Enfermería para la Madre durante y después del parto</b>	Garantizar que la madre reciba los fluidos y medicamentos correctos mediante terapia intravenosa
	Asistir la administración de analgesia y anestesia epidural y controlar sus efectos secundarios
	Proporcionar apoyo emocional a la madre mediante técnicas de relajación, preparación para los cuidados del recién nacido y consejos sobre la lactancia
	Supervisar que la madre y el bebé estén en buen estado de salud, lo cual incluye visitas a domicilio y llamadas telefónicas



## Seguro de responsabilidad civil

La máxima preocupación de esta institución es garantizar la seguridad tanto de los profesionales en prácticas como de los demás agentes colaboradores necesarios en los procesos de capacitación práctica en la empresa. Dentro de las medidas dedicadas a lograrlo, se encuentra la respuesta ante cualquier incidente que pudiera ocurrir durante todo el proceso de enseñanza-aprendizaje.

Para ello, esta entidad educativa se compromete a contratar un seguro de responsabilidad civil que cubra cualquier eventualidad que pudiera surgir durante el desarrollo de la estancia en el centro de prácticas.

Esta póliza de responsabilidad civil de los profesionales en prácticas tendrá coberturas amplias y quedará suscrita de forma previa al inicio del periodo de la capacitación práctica. De esta forma el profesional no tendrá que preocuparse en caso de tener que afrontar una situación inesperada y estará cubierto hasta que termine el programa práctico en el centro.



## Condiciones generales de la capacitación práctica

Las condiciones generales del acuerdo de prácticas para el programa serán las siguientes:

**1. TUTORÍA:** durante el Máster Semipresencial el alumno tendrá asignados dos tutores que le acompañarán durante todo el proceso, resolviendo las dudas y cuestiones que pudieran surgir. Por un lado, habrá un tutor profesional perteneciente al centro de prácticas que tendrá como fin orientar y apoyar al alumno en todo momento. Por otro lado, también tendrá asignado un tutor académico cuya misión será la de coordinar y ayudar al alumno durante todo el proceso resolviendo dudas y facilitando todo aquello que pudiera necesitar. De este modo, el profesional estará acompañado en todo momento y podrá consultar las dudas que le surjan, tanto de índole práctica como académica.

**2. DURACIÓN:** el programa de prácticas tendrá una duración de tres semanas continuadas de formación práctica, distribuidas en jornadas de 8 horas y cinco días a la semana. Los días de asistencia y el horario serán responsabilidad del centro, informando al profesional debidamente y de forma previa, con suficiente tiempo de antelación para favorecer su organización.

**3. INASISTENCIA:** en caso de no presentarse el día del inicio del Máster Semipresencial, el alumno perderá el derecho a la misma sin posibilidad de reembolso o cambio de fechas. La ausencia durante más de dos días a las prácticas sin causa justificada/médica, supondrá la renuncia las prácticas y, por tanto, su finalización automática. Cualquier problema que aparezca durante el transcurso de la estancia se tendrá que informar debidamente y de forma urgente al tutor académico.

**4. CERTIFICACIÓN:** el alumno que supere el Máster Semipresencial recibirá un certificado que le acreditará la estancia en el centro en cuestión.

**5. RELACIÓN LABORAL:** el Máster Semipresencial no constituirá una relación laboral de ningún tipo.

**6. ESTUDIOS PREVIOS:** algunos centros podrán requerir certificado de estudios previos para la realización del Máster Semipresencial. En estos casos, será necesario presentarlo al departamento de prácticas de TECH para que se pueda confirmar la asignación del centro elegido.

**7. NO INCLUYE:** el Máster Semipresencial no incluirá ningún elemento no descrito en las presentes condiciones. Por tanto, no incluye alojamiento, transporte hasta la ciudad donde se realicen las prácticas, visados o cualquier otra prestación no descrita.

No obstante, el alumno podrá consultar con su tutor académico cualquier duda o recomendación al respecto. Este le brindará toda la información que fuera necesaria para facilitarle los trámites.

08

# ¿Dónde puedo hacer las Prácticas Clínicas?

Las prácticas proporcionadas por este Máster Semipresencial tendrán lugar en un centro de gran prestigio en relación a las técnicas del Puerperio para Enfermería. En él, el especialista aplicará competencias de primer nivel, cuyo dominio teórico alcanzó en la fase inicial del programa. Al mismo tiempo, tendrá acceso a pacientes reales, bajo el estricto y riguroso acompañamiento de prestigiosos expertos. Todo el proceso académico se desarrollará por 3 intensivas semanas de un modo presencial e inmersivo.





“

*Matricúlate con TECH y completarás este programa de estudios de manera presencial e intensiva, en un centro hospitalario de renombre, con la práctica profesional más actualizada del mercado educativo”*



El alumno podrá cursar la parte práctica de este Máster Semipresencial en los siguientes centros:



Enfermería

### Hospital Maternidad HM Belén

País	Ciudad
España	La Coruña

Dirección: R. Filantropía, 3, 15011, A Coruña

Red de clínicas, hospitales y centros especializados privados distribuidos por toda la geografía española

**Capacitaciones prácticas relacionadas:**

- Actualización en Reproducción Asistida
- MBA en Dirección de Hospitales y Servicios de Salud



Enfermería

### Hospital HM Rosaleda

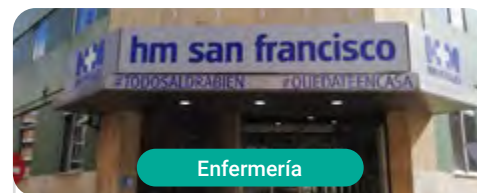
País	Ciudad
España	La Coruña

Dirección: Rúa de Santiago León de Caracas, 1, 15701, Santiago de Compostela, A Coruña

Red de clínicas, hospitales y centros especializados privados distribuidos por toda la geografía española

**Capacitaciones prácticas relacionadas:**

- Trasplante Capilar
- Ortodoncia y Ortopedia Dentofacial



Enfermería

### Hospital HM San Francisco

País	Ciudad
España	León

Dirección: C. Marqueses de San Isidro, 11, 24004, León

Red de clínicas, hospitales y centros especializados privados distribuidos por toda la geografía española

**Capacitaciones prácticas relacionadas:**

- Actualización en Anestesiología y Reanimación
- Enfermería en el Servicio de Traumatología



Enfermería

### Hospital HM Regla

País	Ciudad
España	León

Dirección: Calle Cardenal Landázuri, 2, 24003, León

Red de clínicas, hospitales y centros especializados privados distribuidos por toda la geografía española

**Capacitaciones prácticas relacionadas:**

- Actualización de Tratamientos Psiquiátricos en Pacientes Menores



Enfermería

### Hospital HM Nou Delfos

País	Ciudad
España	Barcelona

Dirección: Avinguda de Vallcarca, 151, 08023, Barcelona

Red de clínicas, hospitales y centros especializados privados distribuidos por toda la geografía española

**Capacitaciones prácticas relacionadas:**

- Medicina Estética
- Nutrición Clínica en Medicina



Enfermería

### Hospital HM Madrid

País	Ciudad
España	Madrid

Dirección: Pl. del Conde del Valle de Súchil, 16, 28015, Madrid

Red de clínicas, hospitales y centros especializados privados distribuidos por toda la geografía española

**Capacitaciones prácticas relacionadas:**

- Análisis Clínicos
- Anestesiología y Reanimación



Enfermería

### Hospital HM Montepíncipe

País	Ciudad
España	Madrid

Dirección: Av. de Montepíncipe, 25, 28660, Boadilla del Monte, Madrid

Red de clínicas, hospitales y centros especializados privados distribuidos por toda la geografía española

**Capacitaciones prácticas relacionadas:**

- Ortopedia Infantil
- Medicina Estética



Enfermería

### Hospital HM Torrelodones

País	Ciudad
España	Madrid

Dirección: Av. Castillo Olivares, s/n, 28250, Torrelodones, Madrid

Red de clínicas, hospitales y centros especializados privados distribuidos por toda la geografía española

**Capacitaciones prácticas relacionadas:**

- Anestesiología y Reanimación
- Pediatría Hospitalaria





Enfermería

### Hospital HM Sanchinarro

País	Ciudad
España	Madrid

Dirección: Calle de Oña, 10, 28050, Madrid

Red de clínicas, hospitales y centros especializados privados distribuidos por toda la geografía española

#### Capacitaciones prácticas relacionadas:

- Anestesiología y Reanimación
- Medicina del Sueño



Enfermería

### Hospital HM Nuevo Belén

País	Ciudad
España	Madrid

Dirección: Calle José Silva, 7, 28043, Madrid

Red de clínicas, hospitales y centros especializados privados distribuidos por toda la geografía española

#### Capacitaciones prácticas relacionadas:

- Cirugía General y del Aparato Digestivo
- Nutrición Clínica en Medicina



Enfermería

### Hospital HM Puerta del Sur

País	Ciudad
España	Madrid

Dirección: Av. Carlos V, 70, 28938, Móstoles, Madrid

Red de clínicas, hospitales y centros especializados privados distribuidos por toda la geografía española

#### Capacitaciones prácticas relacionadas:

- Urgencias Pediátricas
- Oftalmología Clínica



Enfermería

### Policlínico HM Cruz Verde

País	Ciudad
España	Madrid

Dirección: Plaza de la Cruz Verde, 1-3, 28807, Alcalá de Henares, Madrid

Red de clínicas, hospitales y centros especializados privados distribuidos por toda la geografía española

#### Capacitaciones prácticas relacionadas:

- Podología Clínica Avanzada
- Tecnologías Ópticas y Optometría Clínica



Enfermería

### Policlínico HM Distrito Telefónica

País	Ciudad
España	Madrid

Dirección: Ronda de la Comunicación, 28050, Madrid

Red de clínicas, hospitales y centros especializados privados distribuidos por toda la geografía española

#### Capacitaciones prácticas relacionadas:

- Tecnologías Ópticas y Optometría Clínica
- Cirugía General y del Aparato Digestivo



Enfermería

### Policlínico HM Gabinete Velázquez

País	Ciudad
España	Madrid

Dirección: C. de Jorge Juan, 19, 1º 28001, 28001, Madrid

Red de clínicas, hospitales y centros especializados privados distribuidos por toda la geografía española

#### Capacitaciones prácticas relacionadas:

- Nutrición Clínica en Medicina
- Cirugía Plástica Estética



Enfermería

### Policlínico HM La Paloma

País	Ciudad
España	Madrid

Dirección: Calle Hilados, 9, 28850, Torrejón de Ardoz, Madrid

Red de clínicas, hospitales y centros especializados privados distribuidos por toda la geografía española

#### Capacitaciones prácticas relacionadas:

- Enfermería de Quirófano Avanzada
- Ortodoncia y Ortopedia Dentofacial



Enfermería

### Policlínico HM Las Tablas

País	Ciudad
España	Madrid

Dirección: C. de la Sierra de Atapuerca, 5, 28050, Madrid

Red de clínicas, hospitales y centros especializados privados distribuidos por toda la geografía española

#### Capacitaciones prácticas relacionadas:

- Enfermería en el Servicio de Traumatología
- Diagnóstico en Fisioterapia





Enfermería

### Policlínico HM Moraleja

País	Ciudad
España	Madrid

Dirección: P.º de Alcobendas, 10, 28109, Alcobendas, Madrid

Red de clínicas, hospitales y centros especializados privados distribuidos por toda la geografía española

#### Capacitaciones prácticas relacionadas:

-Medicina Rehabilitadora en el Abordaje del Daño Cerebral Adquirido



Enfermería

### Policlínico HM Sanchinarro

País	Ciudad
España	Madrid

Dirección: Av. de Manoteras, 10, 28050, Madrid

Red de clínicas, hospitales y centros especializados privados distribuidos por toda la geografía española

#### Capacitaciones prácticas relacionadas:

-Atención Ginecológica para Matronas  
-Enfermería en el Servicio de Aparato Digestivo





Enfermería

### Policlinico HM Rosaleda Lalín

País	Ciudad
España	Pontevedra

Dirección: Av. Buenos Aires, 102, 36500, Lalín, Pontevedra

Red de clínicas, hospitales y centros especializados privados distribuidos por toda la geografía española

**Capacitaciones prácticas relacionadas:**  
-Avances en Hematología y Hemoterapia  
-Fisioterapia Neurológica



Enfermería

### Policlinico HM Imi Toledo

País	Ciudad
España	Toledo

Dirección: Av. de Irlanda, 21, 45005, Toledo

Red de clínicas, hospitales y centros especializados privados distribuidos por toda la geografía española

**Capacitaciones prácticas relacionadas:**  
-Electroterapia en Medicina Rehabilitadora  
-Trasplante Capilar



09

# Metodología

Este programa de capacitación ofrece una forma diferente de aprender. Nuestra metodología se desarrolla a través de un modo de aprendizaje de forma cíclica: ***el Relearning***.

Este sistema de enseñanza es utilizado, por ejemplo, en las facultades de medicina más prestigiosas del mundo y se ha considerado uno de los más eficaces por publicaciones de gran relevancia como el ***New England Journal of Medicine***.





“

*Descubre el Relearning, un sistema que abandona el aprendizaje lineal convencional para llevarte a través de sistemas cíclicos de enseñanza: una forma de aprender que ha demostrado su enorme eficacia, especialmente en las materias que requieren memorización”*

## En TECH Nursing School empleamos el Método del Caso

Ante una determinada situación concreta, ¿qué debería hacer un profesional? A lo largo del programa, los estudiantes se enfrentarán a múltiples casos clínicos simulados, basados en pacientes reales en los que deberán investigar, establecer hipótesis y, finalmente, resolver la situación. Existe abundante evidencia científica sobre la eficacia del método. Los enfermeros aprenden mejor, más rápido y de manera más sostenible en el tiempo.

*Con TECH los enfermeros experimentan una forma de aprender que está moviendo los cimientos de las universidades tradicionales de todo el mundo.*



Según el Dr. Gérvas, el caso clínico es la presentación comentada de un paciente, o grupo de pacientes, que se convierte en «caso», en un ejemplo o modelo que ilustra algún componente clínico peculiar, bien por su poder docente, bien por su singularidad o rareza. Es esencial que el caso se apoye en la vida profesional actual, intentando recrear los condicionantes reales en la práctica profesional de la enfermería.

“

*¿Sabías que este método fue desarrollado en 1912, en Harvard, para los estudiantes de Derecho? El método del caso consistía en presentarles situaciones complejas reales para que tomaran decisiones y justificasen cómo resolverlas. En 1924 se estableció como método estándar de enseñanza en Harvard”*

#### La eficacia del método se justifica con cuatro logros fundamentales:

1. Los enfermeros que siguen este método no solo consiguen la asimilación de conceptos, sino un desarrollo de su capacidad mental, mediante ejercicios de evaluación de situaciones reales y aplicación de conocimientos.
2. El aprendizaje se concreta de una manera sólida en capacidades prácticas que permiten al profesional de la enfermería una mejor integración del conocimiento en el ámbito hospitalario o de atención primaria.
3. Se consigue una asimilación más sencilla y eficiente de las ideas y conceptos, gracias al planteamiento de situaciones que han surgido de la realidad.
4. La sensación de eficiencia del esfuerzo invertido se convierte en un estímulo muy importante para el alumnado, que se traduce en un interés mayor en los aprendizajes y un incremento del tiempo dedicado a trabajar en el curso.





## Relearning Methodology

TECH aúna de forma eficaz la metodología del Estudio de Caso con un sistema de aprendizaje 100% online basado en la reiteración, que combina 8 elementos didácticos diferentes en cada lección.

Potenciamos el Estudio de Caso con el mejor método de enseñanza 100% online: el Relearning.



*El enfermero(a) aprenderá mediante casos reales y resolución de situaciones complejas en entornos simulados de aprendizaje. Estos simulacros están desarrollados a partir de software de última generación que permiten facilitar el aprendizaje inmersivo.*

Situado a la vanguardia pedagógica mundial, el método Relearning ha conseguido mejorar los niveles de satisfacción global de los profesionales que finalizan sus estudios, con respecto a los indicadores de calidad de la mejor universidad online en habla hispana (Universidad de Columbia).

Con esta metodología se han capacitado más de 175.000 enfermeros con un éxito sin precedentes en todas las especialidades con independencia de la carga práctica.

Nuestra metodología pedagógica está desarrollada en un entorno de máxima exigencia, con un alumnado universitario de un perfil socioeconómico alto y una media de edad de 43,5 años.

*El Relearning te permitirá aprender con menos esfuerzo y más rendimiento, implicándote más en tu especialización, desarrollando el espíritu crítico, la defensa de argumentos y el contraste de opiniones: una ecuación directa al éxito.*

En nuestro programa, el aprendizaje no es un proceso lineal, sino que sucede en espiral (aprender, desaprender, olvidar y reaprender). Por eso, se combinan cada uno de estos elementos de forma concéntrica.

La puntuación global que obtiene el sistema de aprendizaje de TECH es de 8.01, con arreglo a los más altos estándares internacionales.



Este programa ofrece los mejores materiales educativos, preparados a conciencia para los profesionales:



#### Material de estudio

Todos los contenidos didácticos son creados por los especialistas que van a impartir el programa universitario, específicamente para él, de manera que el desarrollo didáctico sea realmente específico y concreto.

Estos contenidos son aplicados después al formato audiovisual, para crear el método de trabajo online de TECH. Todo ello, con las técnicas más novedosas que ofrecen piezas de gran calidad en todos y cada uno los materiales que se ponen a disposición del alumno.



#### Técnicas y procedimientos de enfermería en vídeo

TECH acerca al alumno las técnicas más novedosas, los últimos avances educativos y al primer plano de la actualidad en técnicas de enfermería. Todo esto, en primera persona, con el máximo rigor, explicado y detallado para contribuir a la asimilación y comprensión del estudiante. Y lo mejor de todo, puedes verlos las veces que quieras.



#### Resúmenes interactivos

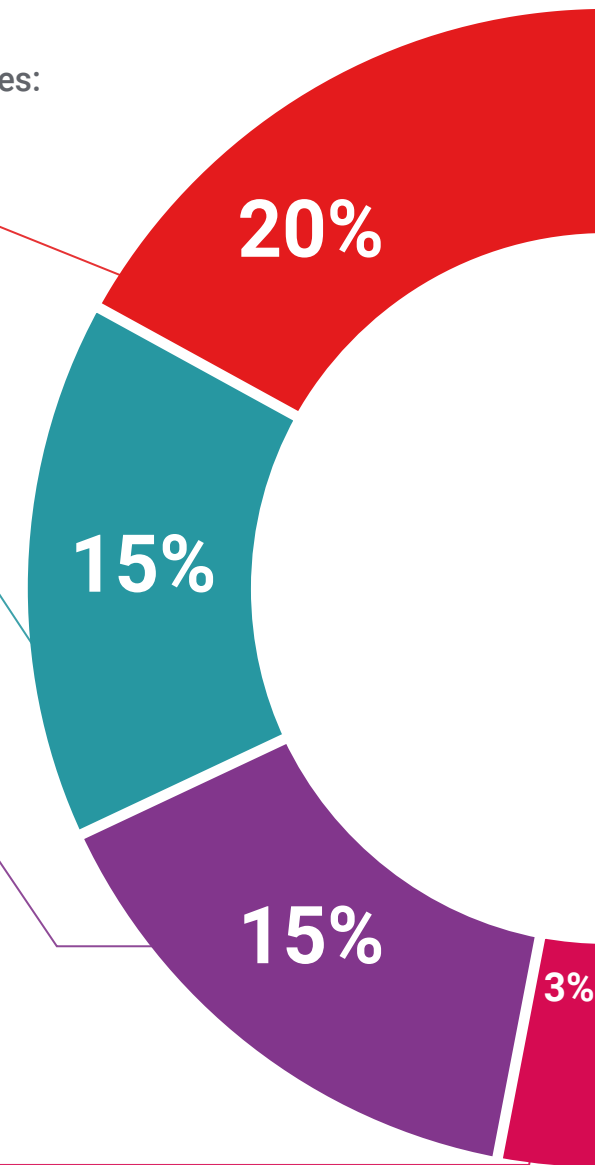
El equipo de TECH presenta los contenidos de manera atractiva y dinámica en píldoras multimedia que incluyen audios, vídeos, imágenes, esquemas y mapas conceptuales con el fin de afianzar el conocimiento.

Este exclusivo sistema educativo para la presentación de contenidos multimedia fue premiado por Microsoft como "Caso de éxito en Europa".



#### Lecturas complementarias

Artículos recientes, documentos de consenso y guías internacionales, entre otros. En la biblioteca virtual de TECH el estudiante tendrá acceso a todo lo que necesita para completar su capacitación.







### Análisis de casos elaborados y guiados por expertos

El aprendizaje eficaz tiene, necesariamente, que ser contextual. Por eso, TECH presenta los desarrollos de casos reales en los que el experto guiará al alumno a través del desarrollo de la atención y la resolución de las diferentes situaciones: una manera clara y directa de conseguir el grado de comprensión más elevado.



### Testing & Retesting

Se evalúan y reevalúan periódicamente los conocimientos del alumno a lo largo del programa, mediante actividades y ejercicios evaluativos y autoevaluativos: para que, de esta manera, el estudiante compruebe cómo va consiguiendo sus metas.



### Clases magistrales

Existe evidencia científica sobre la utilidad de la observación de terceros expertos. El denominado Learning from an Expert afianza el conocimiento y el recuerdo, y genera seguridad en las futuras decisiones difíciles.



### Guías rápidas de actuación

TECH ofrece los contenidos más relevantes del curso en forma de fichas o guías rápidas de actuación. Una manera sintética, práctica y eficaz de ayudar al estudiante a progresar en su aprendizaje.



# 10 Titulación

El Título de Máster Semipresencial en Puerperio para Enfermería garantiza, además de la capacitación más rigurosa y actualizada, el acceso a un título de Máster Semipresencial expedido por TECH Universidad.



“

*Supera con éxito este programa y recibe tu titulación universitaria sin desplazamientos ni farragosos trámites”*



Este **Máster Semipresencial en Puerperio para Enfermería** contiene el programa científico más completo y actualizado del mercado.

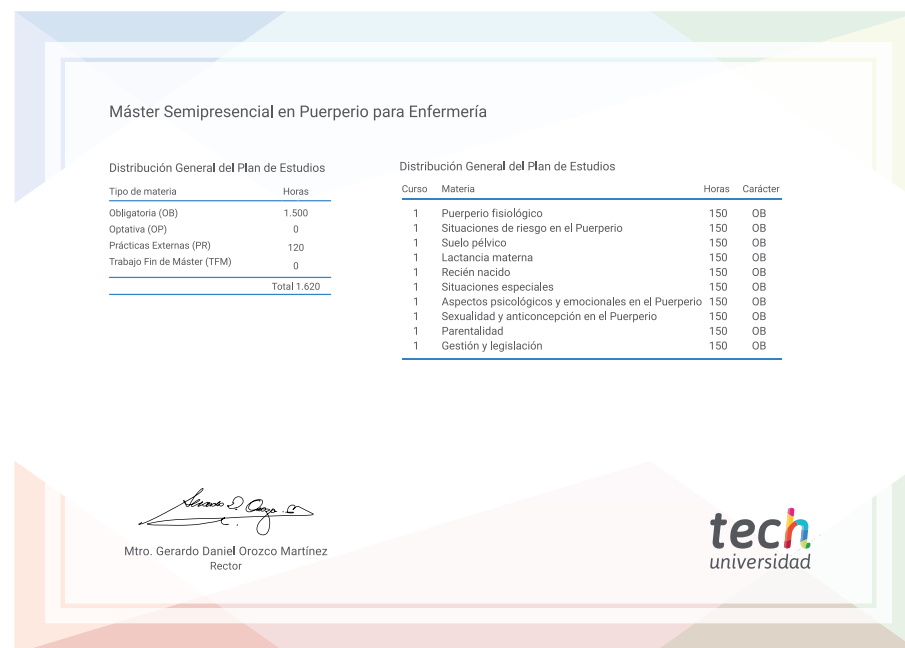
Tras la superación de la evaluación, el alumno recibirá por correo postal\* con acuse de recibo su correspondiente título de **Máster Semipresencial** emitido por **TECH Universidad**.

Este título expedido por **TECH Universidad** expresará la calificación que haya obtenido en el Máster Semipresencial, y reunirá los requisitos comúnmente exigidos por las bolsas de trabajo, oposiciones y comités evaluadores de carreras profesionales.

Título: **Máster Semipresencial en Puerperio para Enfermería**

Modalidad: **Semipresencial (Online + Prácticas Clínicas)**

Duración: **12 meses**



\*Apostilla de La Haya. En caso de que el alumno solicite que su título en papel recabe la Apostilla de La Haya, TECH Universidad realizará las gestiones oportunas para su obtención, con un coste adicional.



**Máster Semipresencial**  
Puerperio para Enfermería

Modalidad: Semipresencial (Online + Prácticas Clínicas)

Duración: 12 meses

Titulación: TECH Universidad

# Máster Semipresencial

## Puerperio para Enfermería

