

Máster Semipresencial

Patologías del Embarazo para Matronas



Máster Semipresencial Patologías del Embarazo para Matronas

Modalidad: Semipresencial (Online + Prácticas Clínicas)

Duración: 12 meses

Titulación: TECH Universidad

Acceso web: www.techtitute.com/enfermeria/master-semipresencial/master-semipresencial-patologias-embarazo-matronas

Índice

01

Presentación

pág. 4

02

¿Por qué cursar este
Máster Semipresencial?

pág. 8

03

Objetivos

pág. 12

04

Competencias

pág. 18

05

Dirección del curso

pág. 22

06

Estructura y contenido

pág. 30

07

Prácticas Clínicas

pág. 46

08

¿Dónde puedo hacer
las Prácticas Clínicas?

pág. 52

09

Metodología

pág. 58

10

Titulación

pág. 66

01

Presentación

Las matronas tienen una importante responsabilidad en la identificación temprana de alteraciones y en la realización de evaluaciones exhaustivas de pacientes embarazadas y su evolución. Con los avances tecnológicos, existen herramientas más avanzadas para desarrollar planes personalizados de atención para diferentes patologías de la gestación. Sin embargo, no todas las profesionales de este ámbito están al día sobre su uso. Por esta razón, TECH ha desarrollado un programa académico innovador. Esta titulación consta de aprendizaje teórico en una plataforma online, interactiva y sin horarios predefinidos. Una vez completada esta fase, se llevará a cabo una estancia práctica intensiva y presencial en un hospital de renombre. De esta forma, junto con expertos de alto nivel, estos egresados podrán mejorar su práctica hacia la excelencia.



“

Actualiza tu praxis como matrona a través de este Máster Semipresencial donde TECH analiza las tecnologías para detectar patologías fetales congénitas”

La evolución tecnológica y las nuevas estrategias terapéuticas han permitido el desarrollo de técnicas cada vez más sofisticadas para la evaluación y monitorización de enfermedades tanto en mujeres gestantes como en fetos. En la actualidad, los sistemas sanitarios cuentan con equipos ecográficos cada vez más potentes y pruebas diagnósticas más avanzadas como la biopsia de blastocitos. Al mismo tiempo, para manipular todas esas nuevas herramientas y los protocolos de uso subsiguientes, los profesionales deben sostener una actualización constante. Esta, a menudo es compleja de adquirir debido a que la mayoría de los programas educativos tienen una alta carga teórica y dejan de lado las aplicaciones prácticas necesarias para ejercer estos cuidados con mayor excelencia.

Por eso, TECH ofrece este programa, pionero en su tipología, que combina el proceso de enseñanza en dos etapas fundamentales. La primera fase es totalmente teórica y se realiza en una plataforma 100% online e interactiva. Desde ahí, los participantes de esta titulación podrán dedicar 1.500 horas al estudio de los conceptos más recientes de este campo. Asimismo, utilizarán metodologías didácticas innovadoras, como el *Relearning* entre otros materiales multimedia de gran valor para facilitar el aprendizaje.

Tras completar ese primer momento, los egresados realizarán una estancia práctica presencial e intensiva de 3 semanas en un centro hospitalario de prestigio. Durante este período pedagógico, tendrán la oportunidad de aplicar los conocimientos adquiridos en la fase teórica en el cuidado de pacientes reales. Además, trabajarán en colaboración con grandes expertos y tendrán la oportunidad de asimilar directamente de sus experiencias más complejas. Todo esto será posible gracias a la guía especializada de un tutor adjunto que ayudará, encargado de facilitarse los procedimientos más modernos y los métodos para incorporarlos a su práctica cotidiana. Aparte, tendrán acceso a 20 *Masterclasses* impartidas por dos prestigiosos Directores Invitados Internacionales, que cuentan con una destacada experiencia en el área de la Obstetricia..

Este **Máster Semipresencial en Patologías del Embarazo para Matronas** contiene el programa más completo y actualizado del mercado. Sus características más destacadas son:

- ♦ Desarrollo de más de 100 casos clínicos presentados por profesionales de enfermería
- ♦ Sus contenidos gráficos, esquemáticos y eminentemente prácticos con los que están concebidos, recogen una información científica y asistencial sobre aquellas disciplinas médicas indispensables para el ejercicio profesional
- ♦ Presentación de talleres prácticos sobre técnicas diagnósticas y terapéuticas
- ♦ Sistema interactivo de aprendizaje basado en algoritmos para la toma de decisiones sobre las situaciones clínicas planteadas
- ♦ Todo esto se complementará con lecciones teóricas, preguntas al experto, foros de discusión de temas controvertidos y trabajos de reflexión individual
- ♦ Disponibilidad de los contenidos desde cualquier dispositivo fijo o portátil con conexión a internet
- ♦ Además, podrás realizar una estancia de prácticas clínicas en uno de los mejores centros hospitalarios



Con el fin de ahondar en técnicas y procedimientos innovadores, dos destacados Directores Invitados Internacionales ofrecerán a los alumnos contenidos especializados en un grupo de Masterclasses”

“ Este programa de TECH te permite adquirir modernas habilidades para tu práctica profesional en 3 semanas de estancia práctica y presencial”

En esta propuesta de Máster, de carácter profesionalizante y modalidad semipresencial, el programa está dirigido a la actualización de profesionales de la enfermería. Los contenidos están basados en la última evidencia científica, y orientados de manera didáctica para integrar el saber teórico en la práctica enfermera y permitirán la toma de decisiones en el manejo del paciente.

Gracias a su contenido multimedia elaborado con la última tecnología educativa, permitirán al profesional de la enfermería obtener un aprendizaje situado y contextual, es decir, un entorno simulado que proporcionará un aprendizaje inmersivo programado para entrenarse ante situaciones reales. El diseño de este programa está se centra el Aprendizaje Basado en Problemas, mediante el cual deberá tratar de resolver las distintas situaciones de práctica profesional que se le planteen a lo largo del mismo. Para ello, contará con la ayuda de un novedoso sistema de vídeo interactivo realizado por reconocidos expertos.

Este programa y sus módulos académicos te ofrecen una puesta al día de primer nivel con el cual impulsarás tus resultados profesionales hacia la excelencia.

Incorporarás, en la capacitación práctica de este Máster Semipresencial, las últimas tendencias para manejar el parto inmaduro, protegiendo a la madre y el bebé.



02

¿Por qué cursar este Máster Semipresencial?

Este Máster Semipresencial constituye una actualización de primer nivel en cuanto a las habilidades prácticas más modernas y necesarias en el manejo de patologías durante el embarazo. La titulación ofrece una preparación teórica innovadora desde una plataforma 100% online, con metodologías didácticas novedosas y diferentes recursos multimedia. Además, cuenta con una estancia práctica intensiva y presencial en un centro hospitalario de prestigio. Durante esta práctica, los profesionales podrán aplicar las técnicas y herramientas más recientes en el cuidado de pacientes reales con diferentes complicaciones en su estado gestacional.





“

Esta titulación de TECH te capacitará para detectar algunos signos predictivos de la hemorragia postparto en mujeres que acaban de dar a luz”

1. Actualizarse a partir de la última tecnología disponible

La detección de Patología en el Embarazo se complementa cada vez más de recursos tecnológicos sofisticados como los equipos ecográficos para determinar alteraciones en el desarrollo del bebé. También, se han implementado herramientas más modernas para dar seguimiento continuo a las madres durante la gestación. Con TECH podrás dominar todos esos equipamientos y, así, conseguirás las habilidades más demandadas y recientes de este ámbito sanitario.

2. Profundizar a partir de la experiencia de los mejores especialistas

En este Máster Semipresencial, el acceso a los mejores expertos está garantizado en cada momento de estudio. Durante la fase inicial, de aprendizaje teórico, estará presente un claustro de excelencia, con las mayores y mejores experiencias en cuanto a la detección de Patologías en el Embarazo. Luego, en la estancia práctica, estarán presente expertos de dilatado prestigio y rigurosidad para esta esfera asistencial.

3. Adentrarse en entornos clínicos de primera

TECH selecciona minuciosamente todos los centros disponibles para este programa. Gracias a ello, la titulación dispone de los entornos clínicos más prestigiosos. En ese contexto, los egresados podrán comprobar el día a día de un área de trabajo exigente, rigurosa y exhaustiva.





4. Combinar la mejor teoría con la práctica más avanzada

En un mercado pedagógico poco adaptado a los requerimientos de aprendizaje práctico, TECH irrumpe con un modelo de estudios pionero en su tipología. Así, tras completar un periodo de aprendizaje online de 1.500 horas, se implementa una estancia 100% práctica y presencial. A través de la combinación de ambas etapas, se implementará una puesta al día de máxima calidad sobre las principales innovaciones en el abordaje de Patologías del Embarazo.

5. Expandir las fronteras del conocimiento

TECH ofrece las posibilidades de realizar la práctica clínica de esta titulación en centros de envergadura internacional. De esa forma, se expanden las fronteras académicas de los participantes a partir de conocimientos globales y la implementación de recursos según los estándares de diferentes latitudes geográficas.



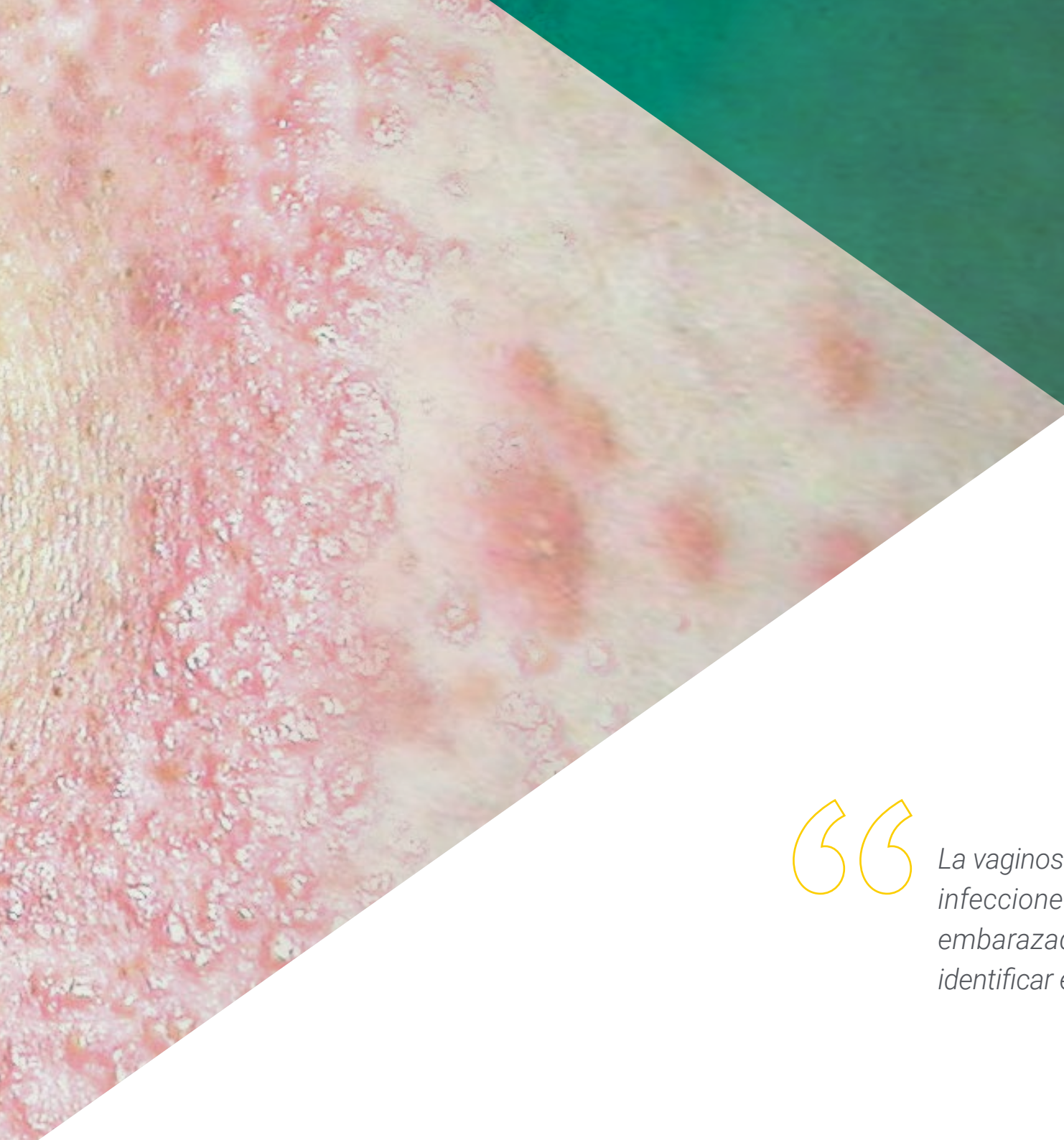
Tendrás una inmersión práctica total en el centro que tú mismo elijas”

03

Objetivos

Este programa ofrece a sus participantes una capacitación teórica y práctica de excelencia en procedimientos clínicos modernos para asistir patologías en el embarazo. La novedosa modalidad académica se desmarca de otras titulaciones en el mercado por su abordaje de la temática a partir de dos momentos diferenciados. En primer lugar, se estudiarán conceptos recientes en una plataforma de aprendizaje 100% online. Luego, se realizará una estancia práctica, presencial e intensiva en centros hospitalarios de prestigio equipados con los últimos recursos científicos y tecnológicos para dar atención a diferentes patologías relacionadas con la gestación.





“

La vaginosis bacteriana es una de las infecciones que aquejan a la mujer embarazada y que aprenderás a identificar en este programa de TECH”



Objetivo general

- El objetivo general de este Máster Semipresencial es poner al día a sus alumnos acerca de todas las enfermedades que están presentes en los diferentes trimestres de gestación. Asimismo, analiza como esas afecciones pueden generar molestias en el feto y en la madre. Igualmente, se abordan las afecciones endocrinas más comunes en las embarazadas, su correcto manejo y monitorización. De esa forma, ampliarán sus habilidades y contribuirán a asegurar a sus pacientes un mejor pronóstico partir de los recursos tecnológicos y procedimientos terapéuticos más modernos



La vaginosis bacteriana es una de las infecciones que aquejan a la mujer embarazada y que aprenderás a identificar en este programa de TECH”





Objetivos específicos

Módulo 1. Concepto de gestación de riesgo. Hemorragias del primer trimestre. Defectos fetales congénitos. Diagnóstico prenatal

- ◆ Conocer la patología hemorrágica del primer trimestre, como el aborto, la mola y el embarazo ectópico, así como sus causas principales, diagnóstico y tratamiento, ya que es frecuente encontrar este tipo de patologías en las unidades de trabajo de las matronas
- ◆ Actualizar los conocimientos sobre el diagnóstico prenatal, y los protocolos más novedosos en materia de actuación ante sospecha de malformaciones fetales
- ◆ Analizar las diferentes enfermedades infecciosas que pueden provocar defectos fetales congénitos, para poder así actuar sobre su prevención en la práctica asistencial diaria
- ◆ Conocer el manejo de las gestaciones con riesgo sociodemográfico como las gestaciones en adolescentes, para poder actuar con rigor científico antes ellas

Módulo 2. Gestante con patología derivada del aparato digestivo

- ◆ Actualizar los conocimientos en algunas de las patologías más frecuentes en la gestación, como la hiperémesis gravídica, patología que se presenta con frecuencia en la gestación, y que es objeto de trabajo de las matronas en unidades de urgencias y alto riesgo obstétrico
- ◆ Conocer la importancia del diagnóstico temprano de patologías como la colestasis intrahepática del embarazo, la cual puede tener consecuencias fatales si no se actúa de manera correcta
- ◆ Ampliarán los conocimientos sobre hepatitis virales en la gestación, ya que, por sus consideraciones especiales en el parto, son objeto de estudio minucioso por parte de las matronas
- ◆ Describir la patología que afecta al malestar gástrico en la gestación, como el reflujo, dolencia por la que las embarazadas consultan a lo largo de la gestación en numerosas ocasiones
- ◆ Describir las principales medidas higiénicas para combatirlo

Módulo 3. Gestante con problemas hematológicos y cardíacos

- ♦ Aprender el manejo de las principales patologías hematológicas que acontecen durante la gestación de manera frecuente, como la anemia gestacional y las trombopenias
- ♦ Profundizar de manera exhaustiva en la enfermedad hemolítica perinatal, la cual era causa de muerte hasta hace pocos años por su desconocimiento
- ♦ Discutir sobre las principales controversias de las patologías cardíacas en la gestación, ya que algunas de ellas pueden contraindicar el embarazo

Módulo 4. Gestante con problemas neurológicos, musculoesqueléticos, dermatológicos y autoinmunes

- ♦ Ampliar los conocimientos en patologías neurológicas que están en continua investigación y evolución, como la esclerosis múltiple, patología compleja en la que las matronas deben tener formación para realizar un correcto abordaje clínico y psicológico
- ♦ Actualizar los conocimientos sobre medicación antiepiléptica, ya que muchos de estos fármacos son teratógenos, y es objeto de consulta por parte de las pacientes
- ♦ Profundizar en la patología dermatológica, eso le permitirá al alumno poder realizar un adecuado abordaje en las unidades de urgencias y consultas
- ♦ Analizar las enfermedades autoinmunes que afectan a la gestación, ya que muchas de ellas suponen una indicación de finalización de la misma de manera temprana, como ocurre con el lupus y el síndrome antifosfolípido
- ♦ Instruir sobre la patología músculo-esquelética, ya que, pese a no ser grave generalmente, es algo que afecta a la mayoría de las gestantes que consultan buscando soluciones

Módulo 5. Gestante con problemas respiratorios y urológicos/renales. Enfermedades tropicales y subtropicales

- ♦ Actualizar los conocimientos del asma bronquial y el embarazo, pues se calcula que lo sufren un 1% de las gestantes, siendo así la patología más frecuente a nivel respiratorio
- ♦ Profundizar en el conocimiento sobre el virus de la gripe y su influencia en la gestación, por las principales complicaciones que en ella presenta, y por ser objeto de ingreso hospitalario en numerosas ocasiones

- ♦ Aprender a realizar un diagnóstico diferencial entre las diferentes patologías urológicas y renales, muy frecuentes en la gestación, tanto que la bacteriuria asintomática es objeto de cribado y las matronas deben saber cómo y cuándo debe realizarse
- ♦ Conocer los efectos de las enfermedades tropicales y subtropicales sobre el feto y la gestación en general, ya que es un tema novedoso y en continuo estudio

Módulo 6. Patología del crecimiento fetal y de la duración de la gestación. Parto inmaduro y gestación múltiple. Maduración pulmonar y neurológica

- ♦ Describir cómo es el manejo obstétrico de un feto diagnóstica de CIR o de macrosomía fetal, ya que atañe a las matronas durante toda la gestación, como en el parto y en el puerperio por los cuidados especiales al neonato
- ♦ Aprender el manejo exhaustivo del parto prematuro y de la gestación prolongada, ya que por su incidencia las matronas deben conocer su diagnóstico, tratamiento y complicaciones tanto para la madre como para el feto y/o neonato
- ♦ Conocer cómo se producen las gestaciones múltiples y cómo se clasifican en función de su corionicidad
- ♦ Estudiar los protocolos de administración de sulfato de magnesio y corticoides antenatales, para la neuroprotección y maduración pulmonar fetal respectivamente

Módulo 7. Patología de la placenta y anejos fetales. Accidentes obstétricos

- ♦ Conocer los accidentes obstétricos y su actuación es un papel indispensable en la labor de la matrona, ya que en la mayoría de las ocasiones hay que actuar en segundos para evitar consecuencias fatales
- ♦ Instruir sobre problemas placentarios que pueden acontecer en cualquiera de los trimestres y sobre los que las pacientes referirán dudas al personal de obstetricia
- ♦ Comprender en profundidad la patología del cordón umbilical, ya que algunos de sus defectos vienen acompañados de anomalías fetales, y es la matrona la primera en poder objetivarlo en numerosas ocasiones

Módulo 8. Variaciones del parto normal y de su inicio. Madre portadora de estreptococo grupo B

- ♦ Conocer de forma exhaustiva las diferentes formas de iniciar un parto, pudiendo ser de manera espontánea, inducida o mediante rotura prematura de membranas es imprescindible en la labor de la matrona, ya que todas las gestantes pasarán por ese proceso
- ♦ Aprender sobre partos que no se desarrollan de manera eutócica es de suma importancia para que la matrona tenga las capacidades y conocimientos para derivar a las pacientes y avisar a los obstetras de manera óptima
- ♦ Instruir sobre los principales protocolos en relación a las gestantes portadoras de estreptococos del grupo B durante el tercer trimestre del embarazo

Módulo 9. Problemas endocrinos durante la gestación. Cáncer ginecológico y embarazo. Estados hipertensivos del embarazo

- ♦ Conocer todo lo relacionado con la preeclampsia, los nuevos protocolos en materia de predicción, prevención, tratamiento y diagnóstico
- ♦ Aprender sobre el manejo de las complicaciones graves de la preeclampsia, las cuales son per se emergencias obstétricas, por lo que los profesionales han de estar dotados de los mejores y más actualizados conocimientos
- ♦ Actualizar el manejo de la diabetes, ya que son las matronas las profesionales competentes para realizar un seguimiento adecuado durante el embarazo, parto y puerperio de las pacientes y los neonatos de madres diabéticas
- ♦ Profundizar en materia gineoncológica en gestantes, ya que cada vez son más las pacientes que sufren estas patologías, y para las cuales es fundamental seguir protocolos basados en la mejor evidencia

Módulo 10. Patología del Puerperio. Problemas psicológicos durante el puerperio. Reanimación cardiopulmonar en gestante y neonato. Interrupción legal del embarazo

- ♦ Aprender sobre la patología infecciosa en el puerperio, ya que son las matronas las que reciben a la mujer en las visitas puerperales, y cuya derivación precoz es fundamental para un resultado exitoso
- ♦ Instruir sobre los problemas en lactancia materna, materia que compete casi exclusivamente a las matronas
- ♦ Profundizar en materia de cuidados psicológicos como la depresión postparto y la psicosis puerperal
- ♦ Conocer las causas de la hemorragia postparto, ya que son las matronas las encargadas de atender los partos eutócicos y vigilar el puerperio inmediato en todas las unidades de hospitalización
- ♦ Conocer el tratamiento adecuado en función de la etiología del sangrado y sus cuidados posteriores
- ♦ Actualizarse en RCP tanto materna como neonatal, ya que son las matronas las encargadas de la primera valoración neonatal en la mayoría de las maternidades, y sus algoritmos se actualizan cada cierto tiempo para ofrecer los mejores cuidados basados en evidencia científica



Únete ahora a este Máster Semipresencial de TECH y forma parte de la comunidad académica online más grande del mundo

04 Competencias

Tras completar todas las etapas de este Máster Semipresencial en Patologías del Embarazo para matronas, el egresado contará con las competencias más selectas y solicitadas por esta esfera profesional. En particular, será capaz de detectar de manera temprana un alto número de síntomas que indican daños postparto en las mujeres.





“

Hepatitis C, B y algunos tipos de estreptococos suelen estar presentes en la madre y el recién nacido. Maneja los últimos procedimientos para detectar esas infecciones de manera temprana a través de TECH”



Competencias generales

- Reconocer las patologías de los tres trimestres de formación fetal y saber aplicar los protocolos adecuados a cada caso
- Identificar las patologías digestivas en relación con el embarazo y saber actuar en consecuencia
- Ser capaz de actuar de forma eficaz en el seguimiento de las patologías cardíacas y hematológicas en el embarazo

“

No pierdas esta gran oportunidad y conviértete en profesional altamente cualificado para el manejo de las complicaciones graves de la Preeclampsia”





Competencias específicas

- ♦ Ser eficiente en el tratamiento del embarazo en casos de patologías neurológicas, autoinmunes y cardíacas
- ♦ Conocer y saber actuar en los casos de otras enfermedades que afectan a la gestación: respiratorias, urológicas, tropicales y subtropicales
- ♦ Reconocer y actuar en las patologías de la gestación propiamente dichas que afectan a su duración y a la maduración fetal
- ♦ Conocer sobre patología placentaria y del cordón umbilical
- ♦ Ser hábil en partos instrumentales y cesáreas y en partos distintos
- ♦ Poder evaluar y actuar en patologías hipertensivas del embarazo, endocrinas y cánceres ginecológicos en el embarazo
- ♦ Conocer y saber actuar en las complicaciones del puerperio y la lactancia
- ♦ Conocer la situación legal del aborto

05

Dirección del curso

Los profesores de este programa han sido cuidadosamente seleccionados por TECH. Esos expertos han conformado un temario innovador y completo donde se reúnen las últimas técnicas de asistencia y cuidado para mujeres embarazadas que enfrentan patologías propias o los padecimientos de sus bebés. Además, la titulación consta de una segunda fase, en la que el alumno intercambiará de manera directa con expertos de elevado prestigio, en su medio natural de trabajo. Con la ayuda de todos esos profesionales, el egresado de TECH podrá conseguir puestos competitivos donde se distinguirá por su rigurosa sistematicidad laboral.





“

TECH y sus profesores te facilitarán el acceso a la más completa guía académica, acorde a tus intereses y necesidades educativas individuales”

Directora Invitada Internacional

La Doctora Leah McCoy es especialista en **Enfermería y Obstetricia** y ocupa el cargo de **Directora del Programa Educación en Enfermería Obstétrica** de la Clínica Mayo, en Minnesota, Estados Unidos. En este centro busca ofrecer a las enfermeras una vía innovadora para seguir una carrera como **matronas**. Con un especial interés en garantizar la atención de calidad, se ha dedicado en supervisar la seguridad de las pacientes.

Tras una larga trayectoria como Enfermera en el área de **Obstetricia**, se ha especializado en la **dilatación cervical ambulatoria**, el manejo de la hemorragia posparto y las urgencias obstétricas. Una de sus principales responsabilidades ha sido la **atención de partos**, pero también se ha dedicado a los **cuidados prenatales** y a la salud general de la mujer embarazada. Además, cuenta con experiencia como instructora de profesionales que desean especializarse en esta rama de la enfermería.

Por otra parte, la Doctora Leah McCoy ha formado parte del **Cuerpo de Enfermería de la Marina** de los Estados Unidos. Después de trabajar varios años como matrona, decidió ampliar sus conocimientos y se alistó con la motivación de viajar a la vez que ofrecía un servicio para su país. Gracias a su reconocida experiencia, también forma parte de la **Junta de Certificación de Matronas de Estados Unidos** y es miembro del **Colegio Americano de Enfermeras Obstetras**.

En el ámbito de la investigación, ha trabajado en diversos proyectos en el área de **Obstetricia**. Algunos de los estudios en los que ha participado se han enfocado en analizar el aumento de peso durante la gestación o en aplicar la auscultación intermitente en mujeres de bajo riesgo. También ha colaborado en un proyecto para disminuir la duración de la inducción del parto con la finalidad de reducir en un 10 % la estancia previa al momento del nacimiento del bebé.



Dra. McCoy, Leah

- Directora del Programa Educación en Enfermería Obstétrica de la Clínica Mayo, Minnesota, EE. UU.
- Enfermera del Departamento de Obstetricia y Ginecología de la Clínica Mayo
- Instructora del Área de Obstetricia y Ginecología de la Clínica Mayo
- Doctorado en Enfermería Obstétrica por la Universidad Baylor
- Graduada en Enfermería por la Universidad Marquette
- Miembro de: Colegio Americano de Enfermeras Obstetras, Cuerpo de Enfermeras de la Marina de los Estados Unidos

“

Gracias a TECH podrás aprender con los mejores profesionales del mundo”

Directora Invitada Internacional

La Doctora Christelle Vauloup Fellous es una destacada **viróloga** de reconocimiento internacional, que se ha desempeñado como **Vice-Presidenta del Grupo de Investigación sobre Infecciones durante el Embarazo (GRIG)**, en Francia. Cabe destacar, que ha sido miembro de prestigiosas sociedades científicas, como la **Sociedad Europea de Virología Clínica**, la **Sociedad Francesa de Microbiología (SFL)** y la **Sociedad Francófona de Patología Infecciosa (SPILF)**.

Asimismo, ha sido **Coordinadora del Centro Nacional de Referencia (CNR) de Infecciones Rubeolares Materno-Fetales**, donde ha jugado un papel crucial en la centralización y mejora de los diagnósticos relacionados con esta enfermedad. También ha sido **Responsable del Laboratorio Nacional de Referencia de la Organización Mundial de la Salud (OMS) para la Rubéola**, consolidando su posición como una autoridad en la investigación y manejo de **Infecciones Virales** que afectan a las **mujeres embarazadas** y a sus hijos.

Además de sus responsabilidades en el campo de la **Rubéola**, se ha convertido en una figura clave en el **diagnóstico serológico y prenatal** en los **centros hospitalarios de Francia**. De hecho, su trabajo en este ámbito le ha permitido mejorar significativamente la detección y el tratamiento de **infecciones durante el embarazo**. Igualmente, sobresale su labor como miembro activo de diversos **grupos de trabajo** para el **Ministerio Francés de Sanidad**, en los que ha contribuido a la implementación de protocolos de **detección sistemática de Citomegalovirus (CMV) en donantes de gametos y embriones**, así como en **mujeres embarazadas**.

A lo largo de su carrera, la Doctora Christelle Vauloup Fellous ha sido una prolífica **autora e investigadora**, con publicaciones destacadas que han explorado temas como la **transferencia transplacentaria de anticuerpos neutralizantes anti-SARS-CoV-2** y la **prevalencia de la toxoplasmosis materna y congénita**. En este sentido, su trabajo ha tenido un impacto directo en la mejora de la **salud materno-fetal** a nivel global.



Dra. Vauloup Fellous, Christelle

- ♦ Vice-Presidenta del Grupo de Investigación sobre Infecciones durante el Embarazo (GRIG), Francia
- ♦ Coordinadora del Centro Nacional de Referencia (CNR) de Infecciones Rubeolares Materno-Fetales
- ♦ Responsable del Laboratorio Nacional de Referencia de la OMS para la Rubéola
- ♦ Responsable del Diagnóstico Serológico y Prenatal en Centros Hospitalarios
- ♦ Miembro del Grupo de Trabajo en Detección del Citomegalovirus en Donantes de Gametos y Embriones (Ministerio Francés de Sanidad)
- ♦ Miembro del Grupo de Trabajo en Detección Sistemática de la Infección por CMV durante el Embarazo (Ministerio Francés de Sanidad)
- ♦ Miembro del Grupo de Trabajo en Implementación de la Declaración Obligatoria de la Rubéola (Ministerio Francés de Sanidad)
- ♦ Miembro del Grupo de Trabajo en Prevención de la Infección por Citomegalovirus en Mujeres Embarazadas (Ministerio Francés de Sanidad)
- ♦ Doctora en Virología por la Universidad Pierre y Marie Curie
- ♦ Máster en Ciencias, Virología Médica, por la Universidad Denis Diderot
- ♦ Licenciada en Farmacia por la Universidad Paris-Sud
- ♦ Licenciada en Biología por la Universidad Paris-Sud
- ♦ Miembro de: Sociedad Francesa de Microbiología (SFL), Sociedad Francófona de Patología Infecciosa (SPILF) y Sociedad Europea de Virología Clínica



Aprovecha la oportunidad para conocer los últimos avances en esta materia para aplicarla a tu práctica diaria”

Dirección



Dña. Hernando Orejudo, Isabel

- Enfermera especialista en Ginecología y Obstetricia
- Matrona en el Hospital Universitario Clínico San Carlos
- Enfermera en Consultas Externas en Hospital Universitario La Paz
- Diplomado Universitario en Enfermería. Universidad Autónoma de Madrid

Profesores

D. Márquez Espinar, Gumersindo

- ♦ Matrón en Hospital Clínico San Carlos
- ♦ Docente en la Universidad Pontificia de Salamanca
- ♦ Grado en Enfermería
- ♦ Grado en Podología
- ♦ Máster Universitario en Investigación en Cuidados

Dña. De Miguel González, María José

- ♦ Enfermera en la Unidad de Obstetricia y Ginecología del Hospital Clínico San Carlos
- ♦ Enfermera Adjunta al Hospital Clínico San Carlos
- ♦ Enfermera por la Universidad de Salamanca

Dña. Hernández Lachehab, Sonia

- ♦ Enfermera del Servicio de Atención Rural en Madrid
- ♦ Matrona en el Hospital Universitario Clínico San Carlos de Madrid
- ♦ Enfermera de Atención Primaria en SERMAS
- ♦ Diplomada en Enfermería por la Universidad de Alcalá
- ♦ Enfermería en las Urgencias Extrahospitalaria
- ♦ Especialista en Obstetricia y Ginecología / Matrona por la Unidad Docente de Madrid
- ♦ Experto Universitario en Procesos de Intervenciones Enfermeras al Paciente Pediátrico en Situaciones de Riesgo

Dña. De la Torre Arandilla, Ana

- ♦ Matrona en el Servicio de Obstetricia del Hospital Universitario Puerta De Hierro
- ♦ Matrona en el Hospital Clínico San Carlos
- ♦ Especialidad Obstétrico-Ginecológica por el Hospital Universitario Puerta De Hierro
- ♦ Docente de la Academia CTO
- ♦ Integrante del equipo de investigación de la tesis doctoral "Aplicación clínica de la ciencia enfermera, ¿realidad presente o tarea pendiente?" en el Hospital Universitario La Paz
- ♦ Diplomada Universitaria en Enfermería por la Universidad Autónoma de Madrid



Este programa de estudios constituye una capacitación única, clave y decisiva para impulsar tu desarrollo profesional en materia de detección temprana de Patologías del Embarazo"

06

Estructura y contenido

TECH ha diseñado un temario exhaustivo para este Máster Semipresencial que agrupa los contenidos más novedosos en cuanto a Patologías del Embarazo para Matronas. La titulación consta de varios módulos académicos, enfocados en estrategias para manejar a la madre portadora de Hepatitis o VIH. Al mismo tiempo, ahonda en los protocolos más novedoso para dar un buen término al parto con feto inmaduro. Igualmente, examina todas las patologías endocrinas de origen gestacional que aquejan a las mujeres y las repercusiones que puede tener en el desarrollo de sus hijos. Por otra parte, esos contenidos se imparten desde una plataforma de estudios 100% online, donde los materiales son accesibles las 24 horas del día y no hay ninguna restricción de horarios.



“

La parte teórica de este programa no está sujeta a horarios ni cronogramas preestablecidos para que puedas programar tus estudios de acuerdo con tus tiempos y necesidades personales”

Módulo 1. Concepto de gestación de riesgo. Hemorragias del primer trimestre. Defectos fetales congénitos. Diagnóstico prenatal

- 1.1. Enfoque de embarazo de riesgo
 - 1.1.1. Riesgo socio demográfico
 - 1.1.1.1. Embarazo en la adolescencia. Consideraciones especiales
 - 1.1.1.2. Madre con problemas de drogodependencia
 - 1.1.1.2.1. Principios de la teratogénesis por drogas
 - 1.1.1.2.2. Alcohol
 - 1.1.1.2.3. Cocaína
 - 1.1.1.2.4. Heroína
 - 1.1.1.2.5. Otras drogas: marihuana, cannabis
 - 1.1.2. Riesgo laboral en la gestación. Ergonomía. Exposición a radiaciones
 - 1.1.3. Riesgo reproductivo
 - 1.1.4. Riesgo de la gestación actual
 - 1.1.5. Riesgo médico
 - 1.2. Aborto espontáneo
 - 1.2.1. Definición y epidemiología
 - 1.2.2. Causas principales de aborto
 - 1.2.3. Formas clínicas de aborto
 - 1.2.3.1. Amenaza de aborto
 - 1.2.3.2. Aborto en curso
 - 1.2.3.3. Aborto completo
 - 1.2.3.4. Aborto incompleto
 - 1.2.3.5. Aborto diferido
 - 1.2.3.6. Abortos de repetición: concepto y abordaje
 - 1.2.4. Diagnóstico
 - 1.2.4.1. Anamnesis
 - 1.2.4.2. Exploración física
 - 1.2.4.3. Ecografía
 - 1.2.4.4. Determinación de B-hCG
 - 1.2.5. Tratamiento del aborto espontáneo
 - 1.2.5.1. Tratamiento médico
 - 1.2.5.2. Tratamiento quirúrgico
 - 1.2.6. Complicaciones
 - 1.2.6.1. Sepsis o aborto séptico
 - 1.2.6.2. Hemorragia y coagulación intravascular diseminada (CID)
 - 1.2.7. Cuidados postaborto
- 1.3. Embarazo ectópico o extrauterino
 - 1.3.1. Concepto y factores de riesgo
 - 1.3.2. Clínica
 - 1.3.3. Diagnóstico clínico y ecográfico
 - 1.3.4. Tipos de gestación extrauterina: tubárica, ovárica, abdominal, etc.
 - 1.3.5. Manejo terapéutico y cuidados posteriores
- 1.4. Enfermedad trofoblástica gestacional
 - 1.4.1. Concepto
 - 1.4.2. Formas clínicas de mola hidatiforme
 - 1.4.2.1. Mola parcial
 - 1.4.2.2. Mola completa
 - 1.4.3. Formas clínicas de neoplasia trofoblástica
 - 1.4.3.1. Mola invasora y tumor de lecho placentario
 - 1.4.3.2. Coriocarcinoma
 - 1.4.4. Diagnóstico clínico y ecográfico
 - 1.4.5. Tratamiento
 - 1.4.6. Cuidados y complicaciones posteriores
- 1.5. Defectos fetales congénitos por causa genética
 - 1.5.1. Tipos de anomalías cromosómicas
 - 1.5.1.1. Aneuploidías
 - 1.5.1.2. Anomalías estructurales
 - 1.5.1.3. Alteraciones ligadas al sexo

- 1.5.2. Técnicas de diagnóstico prenatal. Criterios de inclusión
 - 1.5.2.1. Técnicas invasivas
 - 1.5.2.2. Técnicas no invasivas
- 1.5.3. Consejo genético
- 1.6. Defectos fetales congénitos secundarios a infecciones: TORCH I
 - 1.6.1. Toxoplasma
 - 1.6.1.1. Agente etiológico, clínica y epidemiología
 - 1.6.1.2. Prevención
 - 1.6.1.3. Diagnóstico
 - 1.6.1.4. Tratamiento
 - 1.6.1.5. Infección congénita por toxoplasma
 - 1.6.2. Rubéola
 - 1.6.2.1. Agente etiológico, clínica y epidemiología
 - 1.6.2.2. Prevención y vacunación
 - 1.6.2.3. Diagnóstico
 - 1.6.2.4. Tratamiento
 - 1.6.2.5. Infección congénita por rubéola
- 1.7. Defectos fetales congénitos secundarios a infecciones: TORCH II
 - 1.7.1. Citomegalovirus
 - 1.7.1.1. Agente etiológico, clínica y epidemiología
 - 1.7.1.2. Prevención
 - 1.7.1.3. Diagnóstico
 - 1.7.1.4. Tratamiento
 - 1.7.1.5. Infección congénita por citomegalovirus
 - 1.7.2. Varicela
 - 1.7.2.1. Agente etiológico, clínica y epidemiología
 - 1.7.2.2. Prevención y vacunación
 - 1.7.2.3. Diagnóstico
 - 1.7.2.4. Tratamiento
 - 1.7.2.5. Infección congénita por varicela
 - 1.7.2.6. Complicaciones maternas por varicela
- 1.8. Defectos fetales congénitos secundarios a infecciones: TORCH III
 - 1.8.1. Virus del herpes simple
 - 1.8.1.1. Agente etiológico, clínica y epidemiología
 - 1.8.1.2. Prevención
 - 1.8.1.3. Diagnóstico
 - 1.8.1.4. Tratamiento
 - 1.8.1.5. Infección congénita por herpes simple
 - 1.8.2. Sífilis
 - 1.8.2.1. Agente etiológico, clínica y epidemiología
 - 1.8.2.2. Prevención
 - 1.8.2.3. Diagnóstico
 - 1.8.2.4. Tratamiento
 - 1.8.2.5. Sífilis congénita
- 1.9. Otras infecciones que causan problemas fetales
 - 1.9.1. Parvovirus B19
 - 1.9.1.1. Agente etiológico, clínica y epidemiología
 - 1.9.1.2. Prevención
 - 1.9.1.3. Diagnóstico
 - 1.9.1.4. Tratamiento
 - 1.9.1.5. Infección congénita por parvovirus
 - 1.9.2. Listeria
 - 1.9.2.1. Agente etiológico, clínica y epidemiología
 - 1.9.2.2. Prevención y vacunación
 - 1.9.2.3. Diagnóstico
 - 1.9.2.4. Tratamiento
 - 1.9.2.5. Infección congénita por listeria
- 1.10. VIH y gestación
 - 1.10.1. Epidemiología
 - 1.10.2. Cribado en gestación y diagnóstico
 - 1.10.3. Manejo clínico y tratamiento
 - 1.10.4. Parto de una mujer con VIH positivo
 - 1.10.5. Cuidados neonatales e infección vertical

Módulo 2. Gestante con patología derivada del aparato digestivo

- 2.1. Trastornos neurovegetativos
 - 2.1.1. Trastornos del apetito
 - 2.1.2. Sialorrea
 - 2.1.3. Náuseas y vómitos
- 2.2. Hiperemesis gravídica
 - 2.2.1. Concepto
 - 2.2.2. Etiopatogenia
 - 2.2.3. Manifestación clínica
 - 2.2.4. Diagnóstico
 - 2.2.5. Tratamiento y cuidados
- 2.3. Afecciones de la boca
 - 2.3.1. Caries durante la gestación
 - 2.3.2. Épulis gravídico
 - 2.3.3. Gingivitis
 - 2.3.4. Perimilolisis
 - 2.3.5. Xerostomía
- 2.4. Pirosis y úlcera péptica en gestantes
 - 2.4.1. Concepto
 - 2.4.2. Efecto del embarazo sobre la pirosis y la úlcera péptica
 - 2.4.3. Tratamiento y medidas higiénicas
- 2.5. Estreñimiento en el embarazo
 - 2.5.1. Definición: criterios ROMA
 - 2.5.2. Etiología
 - 2.5.3. Diagnóstico
 - 2.5.4. Tratamiento
 - 2.5.4.1. Tratamiento no farmacológico
 - 2.5.4.2. Tratamiento farmacológico
- 2.6. Enfermedad inflamatoria intestinal
 - 2.6.1. Enfermedad de Crohn
 - 2.6.1.1. Consejo preconcepcional
 - 2.6.1.2. Repercusión de la gestación sobre la enfermedad
 - 2.6.1.3. Diagnóstico durante la gestación
 - 2.6.1.4. Tratamiento
- 2.6.2. Colitis ulcerosa
 - 2.6.2.1. Consejo preconcepcional
 - 2.6.2.2. Repercusión de la gestación sobre la enfermedad
 - 2.6.2.3. Diagnóstico durante la gestación
 - 2.6.2.4. Tratamiento
- 2.7. Apendicitis y obstrucción intestinal
 - 2.7.1. Apendicitis aguda
 - 2.7.1.1. Concepto
 - 2.7.1.2. Consideraciones especiales de diagnóstico en la gestación
 - 2.7.1.3. Tratamiento
 - 2.7.2. Obstrucción intestinal
 - 2.7.2.1. Concepto
 - 2.7.2.2. Consideraciones especiales de diagnóstico en la gestación
 - 2.7.2.3. Tratamiento
- 2.8. Patología de la vesícula biliar e hígado
 - 2.8.1. Colecistitis
 - 2.8.1.1. Consideraciones especiales y manejo en la gestación
 - 2.8.2. Colelitiasis
 - 2.8.2.1. Consideraciones especiales y manejo en la gestación
 - 2.8.3. Hígado graso o degeneración hepática aguda:
 - 2.8.3.1. Definición y etiología
 - 2.8.3.2. Clínica
 - 2.8.3.3. Diagnóstico
 - 2.8.3.4. Tratamiento
- 2.9. Colestasis intrahepática del embarazo
 - 2.9.1. Concepto
 - 2.9.2. Clínica
 - 2.9.3. Diagnóstico
 - 2.9.4. Tratamiento
 - 2.9.5. Repercusión y pronóstico fetal
- 2.10. Hepatitis viral crónica y gestación
 - 2.10.1. Hepatitis B
 - 2.10.1.1. Epidemiología
 - 2.10.1.2. Diagnóstico y cribado
 - 2.10.1.3. Manejo clínico
 - 2.10.1.4. Parto de una mujer con VHB positivo
 - 2.10.1.5. Cuidados neonatales e infección vertical

- 2.10.2. Hepatitis C
 - 2.10.2.1. Epidemiología
 - 2.10.2.2. Diagnóstico y cribado
 - 2.10.2.3. Manejo clínico
 - 2.10.2.4. Parto de una mujer con VHC positivo
 - 2.10.2.5. Cuidados neonatales e infección vertical
- 2.11. Páncreas
 - 2.11.1. Pancreatitis aguda en el embarazo
 - 2.11.1.1. Concepto y factores de riesgo
 - 2.11.1.2. Clínica
 - 2.11.1.3. Tratamiento

Módulo 3. Gestante con problemas hematológicos y cardíacos

- 3.1. Anemia gestacional
 - 3.1.1. Concepto
 - 3.1.2. Etiopatogenia y repercusión fetal
 - 3.1.3. Tipos de anemias
 - 3.1.3.1. Anemia microcítica
 - 3.1.3.2. Anemia normocítica
 - 3.1.3.3. Anemia macrocítica
 - 3.1.4. Tratamiento y profilaxis
 - 3.1.5. Otras formas de anemia
 - 3.1.5.1. Anemia falciforme o drepanocítica
 - 3.1.5.2. Talasemia
- 3.2. Trombocitopenias
 - 3.2.1. Trombopenia esencial del embarazo
 - 3.2.1.1. Causas e incidencia
 - 3.2.1.2. Diagnóstico
 - 3.2.1.3. Conducta obstétrica
 - 3.2.2. Púrpura trombocitopénica idiopática
 - 3.2.2.1. Causas e incidencia
 - 3.2.2.2. Diagnóstico
 - 3.2.2.3. Conducta obstétrica

- 3.2.3. Trombopenia neonatal aloinmunitaria
 - 3.2.3.1. Causas e incidencia
 - 3.2.3.2. Diagnóstico
 - 3.2.3.3. Conducta obstétrica
- 3.2.4. Trombopenia asociada a estados hipertensivos del embarazo
- 3.2.5. Manejo terapéutico de las trombopenias en la gestación
- 3.2.6. Manejo terapéutico del recién nacido de madre con trombopenia
- 3.3. Problemas de coagulación
 - 3.3.1. Enfermedad de Von Willebrand
 - 3.3.1.1. Definición y epidemiología
 - 3.3.1.2. Consideraciones en el parto
 - 3.3.2. Hemofilias
 - 3.3.2.1. Definición y epidemiología
 - 3.3.2.2. Tipos
 - 3.3.2.2.1. Hemofilia A
 - 3.3.2.2.2. Hemofilia B
 - 3.3.2.3. Patrones de herencia cromosómica de la hemofilia
 - 3.3.2.4. Consideraciones en el parto
- 3.4. Síndrome varicoso
 - 3.4.1. Concepto y fisiopatología
 - 3.4.2. Clínica
 - 3.4.3. Diagnóstico
 - 3.4.4. Hemorroides
 - 3.4.5. Varices vulvares
- 3.5. Enfermedad hemolítica perinatal
 - 3.5.1. Concepto
 - 3.5.2. Fisiopatología
 - 3.5.3. Isoinmunización Rh
 - 3.5.4. Isoinmunización ABO

- 3.6. Enfermedad tromboembólica en el embarazo y puerperio: Trombosis venosa profunda y tromboembolismo pulmonar
 - 3.6.1. Etiopatogenia y factores de riesgo
 - 3.6.2. Tratamiento
- 3.7. Gestante con cardiopatías. Exploración cardíaca en el embarazo
 - 3.7.1. Modificaciones cardíacas en el embarazo
 - 3.7.2. Epidemiología de la patología cardíaca en la gestación
 - 3.7.3. Clasificación del riesgo de las cardiopatías en la gestación
 - 3.7.4. Consejo preconcepcional a la gestante cardiópata
 - 3.7.5. Situaciones que contraindican la gestación
 - 3.7.6. Manejo y elección de la vía del parto
- 3.8. La gestante con valvulopatías
 - 3.8.1. Estenosis mitral
 - 3.8.2. Estenosis aórtica
 - 3.8.3. Insuficiencia mitral
 - 3.8.4. Insuficiencia aórtica
 - 3.8.5. Insuficiencia tricúspide
 - 3.8.6. Prótesis valvulares
- 3.9. Arritmias en el embarazo
 - 3.9.1. Taquicardia supraventricular paroxística
 - 3.9.2. Fibrilación auricular
 - 3.9.3. Arritmias ventriculares
 - 3.9.4. Bradiarritmias
- 3.10. La gestante con patología cardíaca congénita
 - 3.10.1. Tetralogía de Fallot
 - 3.10.2. Coartación de aorta
 - 3.10.3. Síndrome de Marfan
 - 3.10.4. Ventriculo único
 - 3.10.5. Fontan
 - 3.10.6. La gestante con trasplante cardíaco

Módulo 4. Gestante con problemas neurológicos, musculoesqueléticos, dermatológicos y autoinmunes

- 4.1. Epilepsia
 - 4.1.1. Manejo clínico y tratamiento compatible con la gestación: consejo preconcepcional
 - 4.1.2. Efectos de la epilepsia sobre el embarazo
 - 4.1.3. Efectos del embarazo sobre la epilepsia
 - 4.1.4. Tratamiento de las crisis durante el parto
 - 4.1.5. Recién nacido de madre epiléptica: malformaciones y anomalías congénitas
- 4.2. Esclerosis múltiple (EM)
 - 4.2.1. Efectos de la EM en el embarazo
 - 4.2.2. Efectos del embarazo sobre la EM
 - 4.2.3. Manejo clínico durante la gestación y farmacoterapia
 - 4.2.4. Manejo clínico durante el parto
 - 4.2.5. El puerperio de la mujer con esclerosis múltiple
- 4.3. Neuropatías periféricas
 - 4.3.1. Síndrome del túnel carpiano
 - 4.3.2. Radiculopatías: lumbalgias y cialgias
 - 4.3.3. Hernia discal
 - 4.3.4. Parálisis de Bell
 - 4.3.5. Meralgiaparestésica
 - 4.3.6. Cifoescoliosis
- 4.4. Lesiones medulares
 - 4.4.1. Manejo clínico de la mujer con lesión medular durante la gestación
 - 4.4.2. Manejo clínico durante el parto. Analgesia epidural
 - 4.4.3. Consideraciones específicas durante el puerperio
- 4.5. Otras patologías neurológicas presentes en la gestación
 - 4.5.1. Migraña y cefaleas
 - 4.5.2. Síndrome de Guillén-Barré
 - 4.5.3. Miastenia gravis
 - 4.5.4. Enfermedades cerebrovasculares
 - 4.5.5. Neoplasias cerebrales

- 4.6. Problemas dermatológicos durante la gestación
 - 4.6.1. Cambios dermatológicos durante el embarazo
 - 4.6.1.1. Estrías
 - 4.6.1.2. Hiperpigmentación del embarazo: melasma gravídico y nevus
 - 4.6.2. Cambios vasculares
 - 4.6.2.1. Arañas vasculares
 - 4.6.2.2. Eritema palmar
 - 4.6.2.3. Hemangiomas
- 4.7. Dermatopatías específicas del embarazo
 - 4.7.1. Herpes gestationis
 - 4.7.1.1. Clínica
 - 4.7.1.2. Diagnóstico
 - 4.7.1.3. Diagnóstico diferencial
 - 4.7.1.4. Pronóstico
 - 4.7.1.5. Tratamiento
 - 4.7.2. Impétigo herpetiforme
 - 4.7.2.1. Clínica
 - 4.7.2.2. Diagnóstico
 - 4.7.2.3. Diagnóstico diferencial
 - 4.7.2.4. Pronóstico
 - 4.7.2.5. Tratamiento
 - 4.7.3. Prurigo gestacional
 - 4.7.3.1. Clínica
 - 4.7.3.2. Diagnóstico
 - 4.7.3.3. Diagnóstico diferencial
 - 4.7.3.4. Pronóstico
 - 4.7.3.5. Tratamiento
 - 4.7.4. Dermatitis papulosa del embarazo
 - 4.7.4.1. Clínica
 - 4.7.4.2. Diagnóstico
 - 4.7.4.3. Diagnóstico diferencial
 - 4.7.4.4. Pronóstico
 - 4.7.4.5. Tratamiento
 - 4.7.5. Erupción polimorfa del embarazo
 - 4.7.5.1. Clínica
 - 4.7.5.2. Diagnóstico
 - 4.7.5.3. Diagnóstico diferencial
 - 4.7.5.4. Pronóstico
 - 4.7.5.5. Tratamiento
- 4.8. Lupus eritematoso sistémico y embarazo
 - 4.8.1. Control preconcepcional
 - 4.8.2. Control en la gestación
 - 4.8.2.1. Primer trimestre
 - 4.8.2.2. Segundo trimestre
 - 4.8.2.3. Tercer trimestre
 - 4.8.3. Parto y puerperio
- 4.9. Síndrome antifosfolípídico (SAF)
 - 4.9.1. Concepto
 - 4.9.2. Control pregestacional de la mujer con SAF
 - 4.9.3. Control gestacional de la mujer con SAF
 - 4.9.4. Tratamiento
 - 4.9.5. Parto y puerperio
- 4.10. Artritis reumatoide
 - 4.10.1. Concepto
 - 4.10.2. Cómo afecta la artritis reumatoide a la gestación
 - 4.10.3. Cómo afecta la gestación a la artritis reumatoide
 - 4.10.4. Tratamiento

Módulo 5. Gestante con problemas respiratorios y urológicos/renales.
Enfermedades tropicales y subtropicales

- 5.1. Asma bronquial
 - 5.1.1. Concepto
 - 5.1.2. Curso del asma bronquial durante la gestación
 - 5.1.3. Tratamiento
 - 5.1.4. Crisis asmática y manejo clínico
 - 5.1.5. Consideraciones en el parto de una gestante con asma bronquial
- 5.2. Neumonía comunitaria y neumonía por aspiración
 - 5.2.1. Etiología
 - 5.2.2. Tratamiento
 - 5.2.3. Consideraciones específicas durante la gestación
 - 5.2.4. Recién nacido de madre con neumonía
- 5.3. Gripe
 - 5.3.1. Etiología
 - 5.3.2. Prevención
 - 5.3.3. Consideraciones en el embarazo
 - 5.3.4. Tratamiento
 - 5.3.5. Criterios de hospitalización
 - 5.3.6. Recién nacido de madre con gripe
- 5.4. Bacteriuria asintomática
 - 5.4.1. Concepto
 - 5.4.2. Etiología
 - 5.4.3. Criterios diagnósticos
 - 5.4.4. Tratamiento
- 5.5. Cistitis aguda y síndrome uretral
 - 5.5.1. Concepto
 - 5.5.2. Etiología
 - 5.5.3. Criterios diagnósticos
 - 5.5.4. Tratamiento
 - 5.5.5. Seguimiento
- 5.6. Pielonefritis aguda
 - 5.6.1. Concepto
 - 5.6.2. Clínica
 - 5.6.3. Diagnóstico
 - 5.6.4. Tratamiento
 - 5.6.5. Criterios de ingreso y de alta hospitalaria
 - 5.6.6. Complicaciones
- 5.7. Uropatía obstructiva
 - 5.7.1. Concepto
 - 5.7.2. Clínica
 - 5.7.3. Exploración y pruebas específicas
 - 5.7.4. Diagnóstico
 - 5.7.5. Tratamiento
 - 5.7.6. Complicaciones
- 5.8. Trasplante renal y gestación
 - 5.8.1. Efectos del trasplante sobre el embarazo
 - 5.8.2. Efectos del embarazo sobre el trasplante
 - 5.8.3. Consideraciones durante el parto, puerperio y lactancia
- 5.9. Enfermedades tropicales y subtropicales I
 - 5.9.1. Zika
 - 5.9.1.1. Epidemiología
 - 5.9.1.2. Transmisión
 - 5.9.1.3. Clínica
 - 5.9.1.4. Diagnóstico
 - 5.9.1.5. Repercusión fetal e infección congénita por Zika
 - 5.9.1.6. Tratamiento y prevención
 - 5.9.2. Ébola
 - 5.9.2.1. Epidemiología
 - 5.9.2.2. Transmisión
 - 5.9.2.3. Clínica
 - 5.9.2.4. Diagnóstico
 - 5.9.2.5. Repercusión fetal
 - 5.9.2.6. Tratamiento y prevención



- 5.9.3. Chagas
 - 5.9.3.1. Epidemiología
 - 5.9.3.2. Transmisión
 - 5.9.3.3. Clínica
 - 5.9.3.4. Diagnóstico
 - 5.9.3.5. Repercusión fetal
 - 5.9.3.6. Tratamiento y prevención
- 5.10. Enfermedades tropicales y subtropicales II
 - 5.10.1. Dengue
 - 5.10.1.1. Epidemiología
 - 5.10.1.2. Transmisión
 - 5.10.1.3. Clínica
 - 5.10.1.4. Diagnóstico
 - 5.10.1.5. Repercusión fetal
 - 5.10.1.6. Tratamiento y prevención
 - 5.10.2. Malaria
 - 5.10.2.1. Epidemiología
 - 5.10.2.2. Transmisión
 - 5.10.2.3. Clínica
 - 5.10.2.4. Diagnóstico
 - 5.10.2.5. Repercusión fetal
 - 5.10.2.6. Tratamiento y prevención
 - 5.10.3. Chikungunya
 - 5.10.3.1. Epidemiología
 - 5.10.3.2. Transmisión
 - 5.10.3.3. Clínica
 - 5.10.3.4. Diagnóstico
 - 5.10.3.5. Repercusión fetal
 - 5.10.3.6. Tratamiento y prevención

Módulo 6. Patología del crecimiento fetal y de la duración de la gestación.
Parto inmaduro y gestación múltiple. Maduración pulmonar y neurológica

- 6.1. Crecimiento intrauterino restringido (CIR)
 - 6.1.1. Concepto
 - 6.1.2. Patogenia y factores etiológicos
 - 6.1.3. Predicción
 - 6.1.4. Diagnóstico y clasificación
 - 6.1.5. Diagnóstico diferencial con feto pequeño para edad gestacional (FPEG)
 - 6.1.6. Tratamiento y finalización de la gestación
- 6.2. Macrosomía fetal
 - 6.2.1. Concepto
 - 6.2.2. Factores de riesgo
 - 6.2.3. Seguimiento y control obstétrico
 - 6.2.4. Finalización de la gestación
 - 6.2.5. Complicaciones maternas y fetales
- 6.3. Gestación cronológicamente prolongada
 - 6.3.1. Concepto
 - 6.3.2. Etiología y prevención
 - 6.3.3. Complicaciones fetales
 - 6.3.4. Conducta obstétrica
 - 6.3.5. Inducción en Semana 41 vs. Semana 42
- 6.4. Parto prematuro
 - 6.4.1. Amenaza de parto prematuro
 - 6.4.1.1. Concepto y factores de riesgo
 - 6.4.1.2. Diagnóstico: ecografía y test de fibronectina
 - 6.4.1.3. Manejo obstétrico y tratamiento tocolítico
 - 6.4.2. Vía del parto en feto prematuro y consideraciones específicas
- 6.5. Incompetencia y cerclaje cervicales
 - 6.5.1. Concepto de incompetencia cervical
 - 6.5.2. Indicaciones del cerclaje cervical
 - 6.5.3. Técnicas de cerclaje
 - 6.5.4. Consideraciones previas y posteriores al cerclaje
 - 6.5.5. Complicaciones
 - 6.5.6. Retirada del cerclaje
- 6.6. Sospecha de corioamnionitis y corioamnionitis clínica
 - 6.6.1. Concepto de corioamnionitis
 - 6.6.2. Criterios de sospecha de corioamnionitis
 - 6.6.3. Diagnóstico
 - 6.6.4. Tratamiento
 - 6.6.5. Consideraciones específicas en el parto
- 6.7. Gestación múltiple
 - 6.7.1. Concepto y clasificación
 - 6.7.2. Complicaciones fetales y maternas
 - 6.7.3. Diagnóstico y determinación de la corionicidad
 - 6.7.4. Diagnóstico prenatal y cribado de cromosopatías
 - 6.7.5. Control gestacional
 - 6.7.6. Finalización de la gestación y vía del parto
- 6.8. Síndrome de transfusión feto-fetal
 - 6.8.1. Concepto y fisiopatología
 - 6.8.2. Criterios diagnósticos
 - 6.8.3. Diagnóstico diferencial
 - 6.8.4. Tratamiento
 - 6.8.4.1. Técnica de fotocoagulación láser de las comunicaciones vasculares
 - 6.8.4.2. Seguimiento posterior
- 6.9. Corticoterapia para acelerar la maduración pulmonar fetal
 - 6.9.1. Concepto
 - 6.9.2. Indicaciones
 - 6.9.3. Contraindicaciones
 - 6.9.4. Dosificaciones
 - 6.9.5. Consideraciones específicas según edad gestacional
 - 6.9.6. Situaciones especiales
- 6.10. Sulfato de magnesio como neuroprotector fetal
 - 6.10.1. Concepto
 - 6.10.2. Indicaciones
 - 6.10.3. Contraindicaciones
 - 6.10.4. Administración del fármaco y monitorización
 - 6.10.5. Uso concomitante con tocolíticos en amenaza de parto pretérmino
 - 6.10.6. Efectos secundarios

Módulo 7. Patología de la placenta y anejos fetales. Accidentes obstétricos

- 7.1. Acretismo placentario
 - 7.1.1. Concepto y formas de acretismo
 - 7.1.1.1. Placenta ácreta
 - 7.1.1.2. Placenta íncreta
 - 7.1.1.3. Placenta pércreta
 - 7.1.2. Factores de riesgo
 - 7.1.3. Clínica y morbimortalidad
 - 7.1.4. Diagnóstico
 - 7.1.5. Manejo clínico y parto de gestante con acretismo placentario
- 7.2. Placenta previa
 - 7.2.1. Concepto
 - 7.2.2. Clasificación
 - 7.2.3. Factores de riesgo
 - 7.2.4. Clínica y morbimortalidad
 - 7.2.5. Diagnóstico
 - 7.2.6. Manejo de la gestación y parto de la gestante con placenta previa
- 7.3. Anomalías morfológicas y funcionales placentarias
 - 7.3.1. Alteraciones del tamaño
 - 7.3.2. Alteraciones morfológicas
 - 7.3.2.1. Placenta bilobulada
 - 7.3.2.2. Placenta circunvalada
 - 7.3.2.3. Placenta succenturiata
 - 7.3.2.4. Espuria
 - 7.3.3. Insuficiencia placentaria
- 7.4. Anomalías del cordón umbilical
 - 7.4.1. Variantes de la longitud del cordón umbilical y sus complicaciones: nudos y circulares
 - 7.4.2. Anomalías del cordón umbilical en relación a la presentación
 - 7.4.2.1. Procúbito
 - 7.4.2.2. Laterocidencia
 - 7.4.2.3. Prolapso
 - 7.4.2.3.1. Causas
 - 7.4.2.3.2. Actuación ante prolapso de cordón
- 7.4.3. Anomalías de la inserción en la placenta
 - 7.4.3.1. Inserción velamentosa
 - 7.4.3.2. Inserción marginal
 - 7.4.3.3. Vasa previa
- 7.4.4. Anomalías vasculares
 - 7.4.4.1. Trombosis
 - 7.4.4.2. Hematomas
 - 7.4.4.3. Arteria umbilical única
- 7.5. Alteraciones de las membranas amnióticas
 - 7.5.1. Amnios nodoso
 - 7.5.2. Bridas amnióticas
 - 7.5.3. Embarazo extramembranáceo
 - 7.5.4. Rotura prematura de membranas y corioamnionitis
- 7.6. Alteraciones del líquido amniótico
 - 7.6.1. Por defecto: oligoamnios y anhidramnios
 - 7.6.1.1. Concepto y epidemiología
 - 7.6.1.2. Factores etiológicos
 - 7.6.1.3. Diagnóstico
 - 7.6.1.4. Repercusión fetal y neonatal
 - 7.6.1.5. Manejo clínico y tratamiento
 - 7.6.2. Por exceso: polihidramnios
 - 7.6.2.1. Concepto y epidemiología
 - 7.6.2.2. Factores etiológicos
 - 7.6.2.3. Diagnóstico
 - 7.6.2.4. Repercusión fetal y neonatal
 - 7.6.2.5. Manejo clínico y tratamiento. Asistencia al parto
- 7.7. Rotura uterina
 - 7.7.1. Concepto
 - 7.7.2. Tipos
 - 7.7.3. Factores de riesgo
 - 7.7.4. Clínica y diagnóstico
 - 7.7.5. Tratamiento
- 7.8. Desprendimiento prematuro de placenta normalmente inserta
 - 7.8.1. Concepto
 - 7.8.2. Factores de riesgo
 - 7.8.3. Clínica y diagnóstico
 - 7.8.4. Manejo clínico

- 7.9. Embolia de líquido amniótico
 - 7.9.1. Concepto
 - 7.9.2. Factores de riesgo
 - 7.9.3. Fisiopatología
 - 7.9.4. Clínica
 - 7.9.5. Diagnóstico y tratamiento
- 7.10. Distocia de hombros
 - 7.10.1. Concepto
 - 7.10.2. Factores de riesgo
 - 7.10.3. Diagnóstico
 - 7.10.4. Maniobras de resolución
 - 7.10.4.1. Maniobras de primer nivel
 - 7.10.4.2. Maniobras de segundo nivel
 - 7.10.4.3. Maniobras de tercer nivel
 - 7.10.5. Cuidados y valoración postnatal

Módulo 8. Variaciones del parto normal y de su inicio. Madre portadora de streptococo grupo B

- 8.1. Parto instrumental
 - 8.1.1. Concepto
 - 8.1.2. Indicaciones
 - 8.1.3. Contraindicaciones
 - 8.1.4. Criterios para utilizar los diferentes instrumentos
 - 8.1.4.1. Forceps
 - 8.1.4.2. Espátulas de Thierry
 - 8.1.4.3. Ventosa
- 8.2. Parto de nalgas
 - 8.2.1. Concepto
 - 8.2.2. Clasificación
 - 8.2.3. Etiología
 - 8.2.4. Diagnóstico
 - 8.2.5. Criterios de parto vaginal y manejo del mismo
- 8.3. Parto vaginal tras cesárea
 - 8.3.1. Elección vía del parto
 - 8.3.2. Contraindicaciones de parto vaginal con cesárea previa
 - 8.3.3. Cesárea programada
 - 8.3.4. Inducción del parto

- 8.4. Maduración cervical e inducción del parto
 - 8.4.1. Concepto
 - 8.4.2. Indicaciones
 - 8.4.3. Contraindicaciones
 - 8.4.4. Riesgos de la inducción
 - 8.4.5. Métodos de inducción del parto
- 8.5. Hidrops fetal
 - 8.5.1. Concepto
 - 8.5.1.1. Hidrops inmune
 - 8.5.1.2. Hidrops no inmune
 - 8.5.2. Fisiopatología
 - 8.5.3. Diagnóstico
 - 8.5.4. Manejo clínico
- 8.6. Madre portadora de Streptococo del grupo B (SGB)
 - 8.6.1. Concepto
 - 8.6.2. Toma de muestra y cribado
 - 8.6.3. Tratamiento
 - 8.6.4. Actuación con recién nacido de madre portadora de SGB
- 8.7. Cesárea
 - 8.7.1. Indicaciones
 - 8.7.2. Clasificación
 - 8.7.3. Contraindicaciones previas a la cesárea
 - 8.7.4. Técnica quirúrgica
 - 8.7.5. Manejo postoperatorio
- 8.8. Versión cefálica externa
 - 8.8.1. Concepto
 - 8.8.2. Indicaciones
 - 8.8.3. Contraindicaciones
 - 8.8.4. Técnica y procedimiento completo
 - 8.8.5. Complicaciones
 - 8.8.5.1. Métodos farmacológicos
 - 8.8.5.2. Métodos no farmacológicos

- 8.9. Rotura prematura de membranas
 - 8.9.1. Etiología
 - 8.9.2. Diagnóstico
 - 8.9.3. Rotura prematura de membranas pretérmino
 - 8.9.4. Rotura prematura de membranas a término
- 8.10. Lesión obstétrica del esfínter anal
 - 8.10.1. Prevención
 - 8.10.2. Clasificación
 - 8.10.2.1. Desgarro de tercer grado
 - 8.10.2.2. Desgarro de cuarto grado
 - 8.10.3. Reparación de los desgarros perineales
 - 8.10.4. Seguimiento y parto después de lesión del esfínter anal

Módulo 9. Problemas endocrinos durante la gestación. Cáncer ginecológico y embarazo. Estados hipertensivos del embarazo

- 9.1. Patología tiroidea y gestación
 - 9.1.1. Hipotiroidismo
 - 9.1.1.1. Diagnóstico
 - 9.1.1.2. Clínica
 - 9.1.1.3. Etiología
 - 9.1.1.4. Manejo clínico
 - 9.1.2. Hipertiroidismo y tirotoxicosis
 - 9.1.2.1. Diagnóstico
 - 9.1.2.2. Clínica
 - 9.1.2.3. Etiología
 - 9.1.2.4. Manejo clínico
 - 9.1.3. Tratamiento durante la gestación
 - 9.1.4. Repercusión fetal
- 9.2. Diabetes mellitus y embarazo
 - 9.2.1. Manejo pregestacional
 - 9.2.2. Control gestacional
 - 9.2.3. Criterios de finalización del embarazo
 - 9.2.4. consideraciones durante el parto
 - 9.2.5. Recién nacido de madre con diabetes mellitus

- 9.3. Diabetes gestacional
 - 9.3.1. Concepto
 - 9.3.2. Factores de riesgo
 - 9.3.3. Diagnóstico y protocolo de cribado
 - 9.3.4. Control gestacional
 - 9.3.5. Criterios para finalizar la gestación
 - 9.3.6. Manejo clínico durante el parto y postparto
 - 9.3.7. Recién nacido de madre con diabetes gestacional
- 9.4. Obesidad y embarazo
 - 9.4.1. Concepto y clasificación de la obesidad
 - 9.4.2. Repercusión de la obesidad en la gestación
 - 9.4.3. Repercusión de la gestación en la obesidad
 - 9.4.4. Mujer obesa y puerperio
- 9.5. Cáncer de mama y embarazo
 - 9.5.1. Concepto y epidemiología
 - 9.5.2. Diagnostico
 - 9.5.3. Tratamiento
 - 9.5.4. Pronóstico
- 9.6. Cáncer de cérvix y embarazo
 - 9.6.1. Concepto y epidemiología
 - 9.6.2. Citología en la gestación
 - 9.6.3. Colposcopia en la gestación
 - 9.6.4. Diagnóstico y tratamiento
- 9.7. Cáncer de ovario y embarazo
 - 9.7.1. Concepto y epidemiología
 - 9.7.2. Clínica
 - 9.7.3. Diagnóstico
 - 9.7.4. Tratamiento
- 9.8. Estados hipertensivos del embarazo I
 - 9.8.1. Concepto
 - 9.8.2. Clasificación de hipertensiones en el embarazo
 - 9.8.3. Criterios de gravedad
 - 9.8.4. Predicción y prevención
 - 9.8.5. Tratamiento y manejo clínico
 - 9.8.6. Criterios para finalizar la gestación

- 9.9. Estados hipertensivos del embarazo II
 - 9.9.1. Eclampsia
 - 9.9.1.1. Diagnóstico
 - 9.9.1.2. Manejo clínico y tratamiento
 - 9.9.2. Síndrome de Hellp
 - 9.9.2.1. Diagnóstico
 - 9.9.2.2. Manejo clínico y tratamiento
 - 9.9.3. Seguimiento posterior de la gestante con problemas de hipertensión
- 9.10. Muerte fetal anteparto
 - 9.10.1. Concepto
 - 9.10.2. Clasificación
 - 9.10.3. Factores etiológicos
 - 9.10.4. Diagnóstico
 - 9.10.5. Manejo clínico y psicológico
 - 9.10.6. Consejo genésico posterior

Módulo 10. Patología del Puerperio. Problemas psicológicos durante el puerperio. Reanimación cardiopulmonar en gestante y neonato. Interrupción legal del embarazo

- 10.1. Infección puerperal
 - 10.1.1. Concepto y etiología
 - 10.1.2. Factores de riesgo
 - 10.1.3. Formas de propagación
 - 10.1.4. Formas clínicas
 - 10.1.5. Clínica
 - 10.1.6. Tratamiento y profilaxis
- 10.2. Hemorragia postparto
 - 10.2.1. Concepto
 - 10.2.2. Etiología
 - 10.2.2.1. Tono uterino
 - 10.2.2.2. Traumatismo obstétrico e inversión uterina
 - 10.2.2.3. Tejido
 - 10.2.2.4. Problemas de coagulación
 - 10.2.3. Tratamiento



- 10.3. Problemas principales en la lactancia materna I
 - 10.3.1. Grietas del pezón
 - 10.3.2. Ingurgitación mamaria y obstrucción
 - 10.3.3. Eczema y candidiasis del pezón
 - 10.3.4. Hipogalactia
- 10.4. Problemas principales en la lactancia materna II
 - 10.4.1. Mastitis aguda
 - 10.4.1.1. Concepto, etiología y clínica
 - 10.4.1.2. Prevención
 - 10.4.1.3. Tratamiento
 - 10.4.1.4. Complicaciones
- 10.5. Problemas psicológicos durante el puerperio
 - 10.5.1. Maternity blues o tristeza puerperal
 - 10.5.2. Depresión puerperal
 - 10.5.2.1. Concepto
 - 10.5.2.2. Factores de riesgo
 - 10.5.2.3. Prevención
 - 10.5.2.4. Tratamiento
 - 10.5.3. Psicosis puerperal
 - 10.5.3.1. Concepto
 - 10.5.3.2. Factores de riesgo
 - 10.5.3.3. Prevención
 - 10.5.3.4. Tratamiento
- 10.6. Duelo perinatal
 - 10.6.1. Concepto
 - 10.6.2. Manifestaciones clínicas
 - 10.6.3. Tipos de duelo
 - 10.6.4. Fases de duelo perinatal
 - 10.6.5. Manejo psicológico
- 10.7. Cefalea post punción dural
 - 10.7.1. Concepto
 - 10.7.2. Diagnóstico diferencial
 - 10.7.3. Tratamiento y profilaxis
 - 10.7.4. Complicaciones
- 10.8. Reanimación cardiopulmonar en gestantes
 - 10.8.1. Causas principales de parada cardio-respiratoria en gestantes
 - 10.8.2. Algoritmo para la reanimación cardiopulmonar
 - 10.8.3. Consideraciones específicas del embarazo
 - 10.8.4. Extracción fetal
- 10.9. Reanimación cardiopulmonar neonatal
 - 10.9.1. Causas principales de parada cardiorespiratoria en neonatos
 - 10.9.2. Algoritmo para la reanimación cardiopulmonar
 - 10.9.3. Neuroprotección con hipotermia en el recién nacido
 - 10.9.3.1. Concepto y mecanismo de acción de la hipotermia
 - 10.9.3.2. Criterios de inclusión y exclusión al tratamiento
 - 10.9.3.3. Fases del tratamiento y enfriamiento
 - 10.9.3.4. Limitación del esfuerzo terapéutico en recién nacidos con encefalopatía hipóxico- isquémica
- 10.10. Interrupción legal del embarazo
 - 10.10.1. Concepto
 - 10.10.2. Marco legislativo
 - 10.10.3. Métodos en función de las semanas de gestación
 - 10.10.4. Feticidio



Este Máster Semipresencial incluye un variado número de módulos educativos a los cuales podrás acceder desde cualquier dispositivo conectado a Internet, a través de las 24 horas del día”

07

Prácticas Clínicas

Tras superar el periodo de aprendizaje online, el programa contempla un periodo de capacitación práctica donde el alumno tendrá la oportunidad de insertarse en un centro hospitalario de prestigio. Así, y con el apoyo de un tutor que le acompañará durante todo el proceso, desarrollará las habilidades más actualizadas de su escenario laboral.





“

Mediante esta titulación podrás hacer las prácticas en un hospital equipado la mejor tecnología para cuidar de mujeres con Patologías durante el Embarazo”

El periodo de Capacitación Práctica de este programa integra una estancia práctica clínica de 3 semanas de duración, de lunes a viernes con jornadas de 8 horas consecutivas de práctica, al lado de un tutor adjunto. La misma permitirá que el egresado de seguimiento y valores a pacientes reales, junto al mejor equipo de expertos dedicado al cuidado de Patologías en el Embarazo. Durante ese proceso didáctico de 120 horas, aplicarán las tendencias más innovadoras y conseguirán disímiles competencias para su posterior ejercicio asistencia.

La enseñanza práctica se realizará con el acompañamiento y guía de los profesores y demás compañeros de entrenamiento que faciliten el trabajo en equipo y la integración multidisciplinar como competencias transversales para la praxis médica (aprender a ser y aprender a relacionarse).



Realiza tus prácticas clínicas en uno de los mejores centros hospitalarios y abre tus fronteras de aprendizaje al escenario internacional”





Los procedimientos descritos a continuación serán la base de la capacitación, y su realización estará sujeta a la disponibilidad propia del centro, a su actividad habitual y a su volumen de trabajo, siendo las actividades propuestas las siguientes:

Módulo	Actividad Práctica
Patologías del Puerperio atendidas por Matronas	Evaluar periódicamente los síntomas de la Preeclampsia, como la presión arterial alta, hinchazón entre otros indicadores
	Administrar medicamentos para prevenir complicaciones más graves como la Eclampsia
	Prevenir infecciones puerperales vigilando síntomas como fiebre y dolor abdominal
	Supervisar la ingesta de medicamentos antibióticos ante casos de infecciones puerperales
	Examinar y cuidar la aparición de signos indicativos de hemorragia postparto
	Aliviar el dolor perineal después del parto mediante los ejercicios de Kegel
Evaluación de Defectos Fetales Congénitos por Matronas	Realizar ecografías fetales, por indicación del médico, utilizando equipos de ultrasonido de última generación y que facilitan la detección de anomalías
	Extraer una pequeña cantidad de líquido amniótico del útero para enviar a laboratorio y que este realice la Amniocentesis
	Recoger y archivar adecuadamente los resultados de pruebas diagnósticas como la Amniocentesis o la Cordocentesis
	Aplicar, por indicación facultativa, una biopsia de blastocitos a pacientes con predisposición a pasar defectos congénitos a los embriones luego de la implantación
Actuación de Matronas ante patologías que afectan a la Madre	Controlar los niveles de azúcar en sangre de la mujer con embarazada y con Diabetes Gestacional mediante la supervisión de una dieta adecuada
	Administrar insulina según sea necesario a las madres con niveles altos de azúcar en sangre
	Monitorear la presión arterial de las mujeres embarazadas con Hipertensión Arterial
	Aumentar la ingesta de nutrientes como hierro de forma controlada en las embarazadas con Anemia
	Comprobar que las embarazadas no sufre de infecciones del tracto urinario y vaginosis bacteriana durante la gestación a través de pruebas periódicas

Seguro de responsabilidad civil

La máxima preocupación de esta institución es garantizar la seguridad tanto de los profesionales en prácticas como de los demás agentes colaboradores necesarios en los procesos de capacitación práctica en la empresa. Dentro de las medidas dedicadas a lograrlo, se encuentra la respuesta ante cualquier incidente que pudiera ocurrir durante todo el proceso de enseñanza-aprendizaje.

Para ello, esta entidad educativa se compromete a contratar un seguro de responsabilidad civil que cubra cualquier eventualidad que pudiera surgir durante desarrollo de la estancia en el centro de prácticas.

Esta póliza de responsabilidad civil de los profesionales en prácticas tendrá coberturas amplias y quedará suscrita de forma previa al inicio del periodo de la capacitación práctica. De esta forma el profesional no tendrá que preocuparse en caso de tener que afrontar una situación inesperada y estará cubierto hasta que termine el programa práctico en el centro.



Condiciones generales de la capacitación práctica

Las condiciones generales del acuerdo de prácticas para el programa serán las siguientes:

1. TUTORÍA: durante el Máster Semipresencial el alumno tendrá asignados dos tutores que le acompañarán durante todo el proceso, resolviendo las dudas y cuestiones que pudieran surgir. Por un lado, habrá un tutor profesional perteneciente al centro de prácticas que tendrá como fin orientar y apoyar al alumno en todo momento. Por otro lado, también tendrá asignado un tutor académico cuya misión será la de coordinar y ayudar al alumno durante todo el proceso resolviendo dudas y facilitando todo aquello que pudiera necesitar. De este modo, el profesional estará acompañado en todo momento y podrá consultar las dudas que le surjan, tanto de índole práctica como académica.

2. DURACIÓN: el programa de prácticas tendrá una duración de tres semanas continuadas de formación práctica, distribuidas en jornadas de 8 horas y cinco días a la semana. Los días de asistencia y el horario serán responsabilidad del centro, informando al profesional debidamente y de forma previa, con suficiente tiempo de antelación para favorecer su organización.

3. INASISTENCIA: en caso de no presentarse el día del inicio del Máster Semipresencial, el alumno perderá el derecho a la misma sin posibilidad de reembolso o cambio de fechas. La ausencia durante más de dos días a las prácticas sin causa justificada/médica, supondrá la renuncia las prácticas y, por tanto, su finalización automática. Cualquier problema que aparezca durante el transcurso de la estancia se tendrá que informar debidamente y de forma urgente al tutor académico.

4. CERTIFICACIÓN: el alumno que supere el Máster Semipresencial recibirá un certificado que le acreditará la estancia en el centro en cuestión.

5. RELACIÓN LABORAL: el Máster Semipresencial no constituirá una relación laboral de ningún tipo.

6. ESTUDIOS PREVIOS: algunos centros podrán requerir certificado de estudios previos para la realización del Máster Semipresencial. En estos casos, será necesario presentarlo al departamento de prácticas de TECH para que se pueda confirmar la asignación del centro elegido.

7. NO INCLUYE: el Máster Semipresencial no incluirá ningún elemento no descrito en las presentes condiciones. Por tanto, no incluye alojamiento, transporte hasta la ciudad donde se realicen las prácticas, visados o cualquier otra prestación no descrita.

No obstante, el alumno podrá consultar con su tutor académico cualquier duda o recomendación al respecto. Este le brindará toda la información que fuera necesaria para facilitarle los trámites.

08

¿Dónde puedo hacer las Prácticas Clínicas?

Para garantizar que el proceso de aprendizaje es totalmente efectivo, TECH se ha asegurado de seleccionar a los mejores centros clínicos para llevar a cabo estas prácticas. Así, los participantes podrán actualizarse en un entorno real y de prestigio, recibiendo consejo y orientación de grandes expertos en esta área. Por esa razón, esta experiencia puede marcar positivamente la carrera del profesional, que habrá adquirido las habilidades necesarias para trabajar con base en los últimos avances de la disciplina.





“

Gracias a TECH, realizarás tu estancia en un centro de gran prestigio internacional y llevarás a cabo actividades prácticas de gran dinamismo para controlar Patologías en el Embarazo”



El alumno podrá cursar la parte práctica de este Máster Semipresencial en los siguientes centros:



Enfermería

Hospital Maternidad HM Belén

País	Ciudad
España	La Coruña

Dirección: R. Filantropía, 3, 15011, A Coruña

Red de clínicas, hospitales y centros especializados privados distribuidos por toda la geografía española

Capacitaciones prácticas relacionadas:

- Actualización en Reproducción Asistida
- MBA en Dirección de Hospitales y Servicios de Salud



Enfermería

Hospital HM Rosaleda

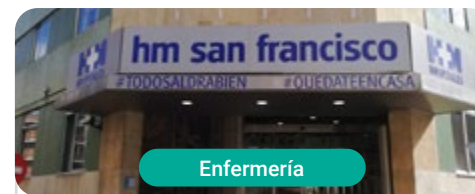
País	Ciudad
España	La Coruña

Dirección: Rúa de Santiago León de Caracas, 1, 15701, Santiago de Compostela, A Coruña

Red de clínicas, hospitales y centros especializados privados distribuidos por toda la geografía española

Capacitaciones prácticas relacionadas:

- Trasplante Capilar
- Ortodoncia y Ortopedia Dentofacial



Enfermería

Hospital HM San Francisco

País	Ciudad
España	León

Dirección: C. Marqueses de San Isidro, 11, 24004, León

Red de clínicas, hospitales y centros especializados privados distribuidos por toda la geografía española

Capacitaciones prácticas relacionadas:

- Actualización en Anestesiología y Reanimación
- Enfermería en el Servicio de Traumatología



Enfermería

Hospital HM Regla

País	Ciudad
España	León

Dirección: Calle Cardenal Landázuri, 2, 24003, León

Red de clínicas, hospitales y centros especializados privados distribuidos por toda la geografía española

Capacitaciones prácticas relacionadas:

- Actualización de Tratamientos Psiquiátricos en Pacientes Menores



Enfermería

Hospital HM Nou Delfos

País	Ciudad
España	Barcelona

Dirección: Avinguda de Vallcarca, 151, 08023, Barcelona

Red de clínicas, hospitales y centros especializados privados distribuidos por toda la geografía española

Capacitaciones prácticas relacionadas:

- Medicina Estética
- Nutrición Clínica en Medicina



Enfermería

Hospital HM Madrid

País	Ciudad
España	Madrid

Dirección: Pl. del Conde del Valle de Súchil, 16, 28015, Madrid

Red de clínicas, hospitales y centros especializados privados distribuidos por toda la geografía española

Capacitaciones prácticas relacionadas:

- Análisis Clínicos
- Anestesiología y Reanimación



Enfermería

Hospital HM Montepíncipe

País	Ciudad
España	Madrid

Dirección: Av. de Montepíncipe, 25, 28660, Boadilla del Monte, Madrid

Red de clínicas, hospitales y centros especializados privados distribuidos por toda la geografía española

Capacitaciones prácticas relacionadas:

- Ortopedia Infantil
- Medicina Estética



Enfermería

Hospital HM Torrelodones

País	Ciudad
España	Madrid

Dirección: Av. Castillo Olivares, s/n, 28250, Torrelodones, Madrid

Red de clínicas, hospitales y centros especializados privados distribuidos por toda la geografía española

Capacitaciones prácticas relacionadas:

- Anestesiología y Reanimación
- Pediatría Hospitalaria



Enfermería

Hospital HM Sanchinarro

País: España
Ciudad: Madrid

Dirección: Calle de Oña, 10, 28050, Madrid

Red de clínicas, hospitales y centros especializados privados distribuidos por toda la geografía española

Capacitaciones prácticas relacionadas:

- Anestesiología y Reanimación
- Medicina del Sueño



Enfermería

Hospital HM Nuevo Belén

País: España
Ciudad: Madrid

Dirección: Calle José Silva, 7, 28043, Madrid

Red de clínicas, hospitales y centros especializados privados distribuidos por toda la geografía española

Capacitaciones prácticas relacionadas:

- Cirugía General y del Aparato Digestivo
- Nutrición Clínica en Medicina



Enfermería

Hospital HM Puerta del Sur

País: España
Ciudad: Madrid

Dirección: Av. Carlos V, 70, 28938, Móstoles, Madrid

Red de clínicas, hospitales y centros especializados privados distribuidos por toda la geografía española

Capacitaciones prácticas relacionadas:

- Urgencias Pediátricas
- Oftalmología Clínica



Enfermería

Policlínico HM Cruz Verde

País: España
Ciudad: Madrid

Dirección: Plaza de la Cruz Verde, 1-3, 28807, Alcalá de Henares, Madrid

Red de clínicas, hospitales y centros especializados privados distribuidos por toda la geografía española

Capacitaciones prácticas relacionadas:

- Podología Clínica Avanzada
- Tecnologías Ópticas y Optometría Clínica



Enfermería

Policlínico HM Distrito Telefónica

País: España
Ciudad: Madrid

Dirección: Ronda de la Comunicación, 28050, Madrid

Red de clínicas, hospitales y centros especializados privados distribuidos por toda la geografía española

Capacitaciones prácticas relacionadas:

- Tecnologías Ópticas y Optometría Clínica
- Cirugía General y del Aparato Digestivo



Enfermería

Policlínico HM Gabinete Velázquez

País: España
Ciudad: Madrid

Dirección: C. de Jorge Juan, 19, 1º 28001, 28001, Madrid

Red de clínicas, hospitales y centros especializados privados distribuidos por toda la geografía española

Capacitaciones prácticas relacionadas:

- Nutrición Clínica en Medicina
- Cirugía Plástica Estética



Enfermería

Policlínico HM La Paloma

País: España
Ciudad: Madrid

Dirección: Calle Hilados, 9, 28850, Torrejón de Ardoz, Madrid

Red de clínicas, hospitales y centros especializados privados distribuidos por toda la geografía española

Capacitaciones prácticas relacionadas:

- Enfermería de Quirófano Avanzada
- Ortodoncia y Ortopedia Dentofacial



Enfermería

Policlínico HM Las Tablas

País: España
Ciudad: Madrid

Dirección: C. de la Sierra de Atapuerca, 5, 28050, Madrid

Red de clínicas, hospitales y centros especializados privados distribuidos por toda la geografía española

Capacitaciones prácticas relacionadas:

- Enfermería en el Servicio de Traumatología
- Diagnóstico en Fisioterapia



Enfermería

Policlínico HM Moraleja

País	Ciudad
España	Madrid

Dirección: P.º de Alcobendas, 10, 28109, Alcobendas, Madrid

Red de clínicas, hospitales y centros especializados privados distribuidos por toda la geografía española

Capacitaciones prácticas relacionadas:

-Medicina Rehabilitadora en el Abordaje del Daño Cerebral Adquirido



Enfermería

Policlínico HM Sanchinarro

País	Ciudad
España	Madrid

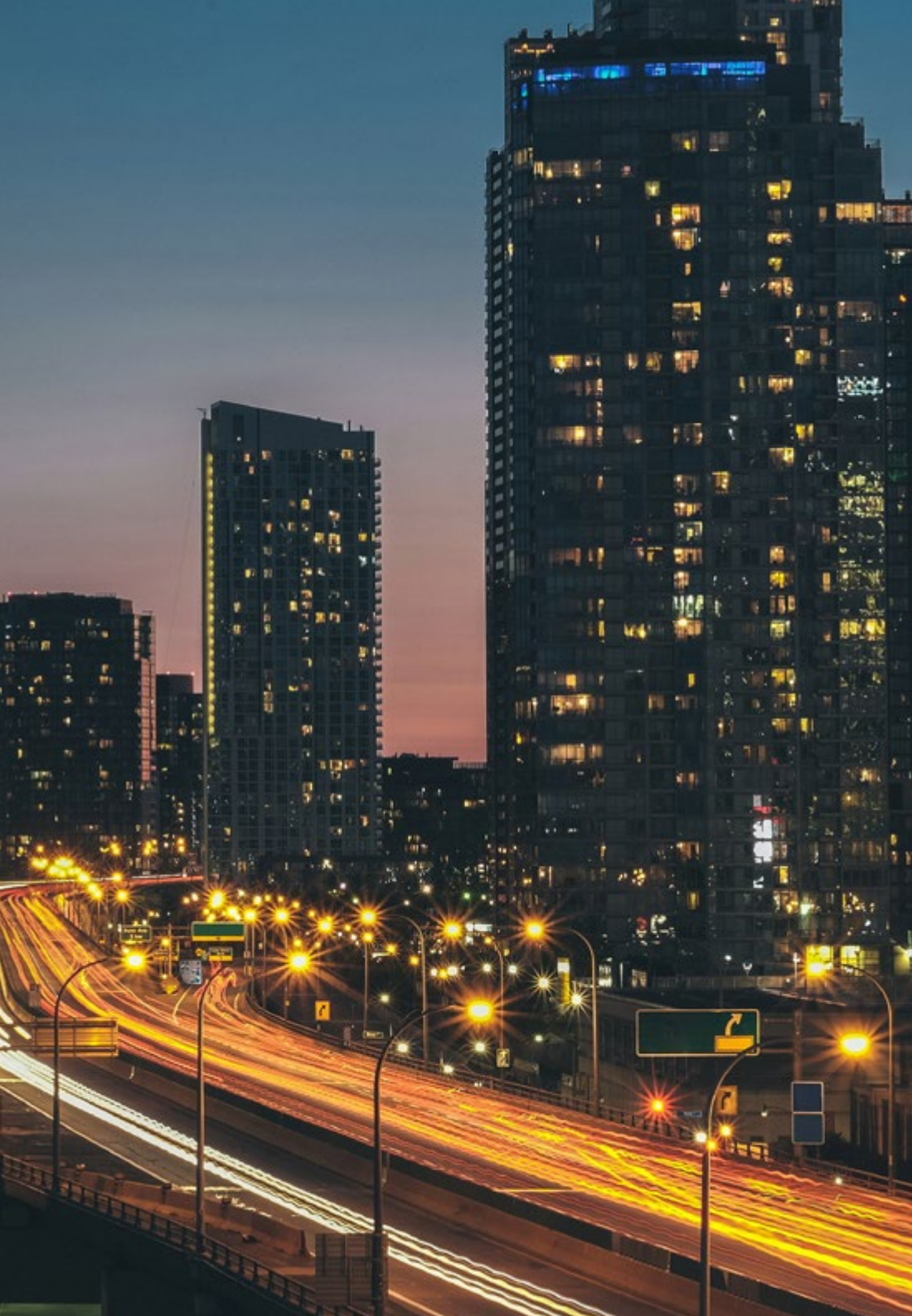
Dirección: Av. de Manoteras, 10, 28050, Madrid

Red de clínicas, hospitales y centros especializados privados distribuidos por toda la geografía española

Capacitaciones prácticas relacionadas:

-Atención Ginecológica para Matronas
-Enfermería en el Servicio de Aparato Digestivo





Enfermería

Policlínico HM Rosaleda Lalín

País	Ciudad
España	Pontevedra

Dirección: Av. Buenos Aires, 102, 36500, Lalín, Pontevedra

Red de clínicas, hospitales y centros especializados privados distribuidos por toda la geografía española

Capacitaciones prácticas relacionadas:
-Avances en Hematología y Hemoterapia
-Fisioterapia Neurológica



Enfermería

Policlínico HM Imi Toledo

País	Ciudad
España	Toledo

Dirección: Av. de Irlanda, 21, 45005, Toledo

Red de clínicas, hospitales y centros especializados privados distribuidos por toda la geografía española

Capacitaciones prácticas relacionadas:
-Electroterapia en Medicina Rehabilitadora
-Trasplante Capilar

09

Metodología

Este programa de capacitación ofrece una forma diferente de aprender. Nuestra metodología se desarrolla a través de un modo de aprendizaje de forma cíclica: ***el Relearning***.

Este sistema de enseñanza es utilizado, por ejemplo, en las facultades de medicina más prestigiosas del mundo y se ha considerado uno de los más eficaces por publicaciones de gran relevancia como el ***New England Journal of Medicine***.





“

Descubre el Relearning, un sistema que abandona el aprendizaje lineal convencional para llevarte a través de sistemas cíclicos de enseñanza: una forma de aprender que ha demostrado su enorme eficacia, especialmente en las materias que requieren memorización”

En TECH Nursing School empleamos el Método del Caso

Ante una determinada situación concreta, ¿qué debería hacer un profesional? A lo largo del programa, los estudiantes se enfrentarán a múltiples casos clínicos simulados, basados en pacientes reales en los que deberán investigar, establecer hipótesis y, finalmente, resolver la situación. Existe abundante evidencia científica sobre la eficacia del método. Los enfermeros aprenden mejor, más rápido y de manera más sostenible en el tiempo.

Con TECH los enfermeros experimentan una forma de aprender que está moviendo los cimientos de las universidades tradicionales de todo el mundo.



Según el Dr. Gérvas, el caso clínico es la presentación comentada de un paciente, o grupo de pacientes, que se convierte en «caso», en un ejemplo o modelo que ilustra algún componente clínico peculiar, bien por su poder docente, bien por su singularidad o rareza. Es esencial que el caso se apoye en la vida profesional actual, intentando recrear los condicionantes reales en la práctica profesional de la enfermería.

“

¿Sabías que este método fue desarrollado en 1912, en Harvard, para los estudiantes de Derecho? El método del caso consistía en presentarles situaciones complejas reales para que tomaran decisiones y justificasen cómo resolverlas. En 1924 se estableció como método estándar de enseñanza en Harvard”

La eficacia del método se justifica con cuatro logros fundamentales:

1. Los enfermeros que siguen este método no solo consiguen la asimilación de conceptos, sino un desarrollo de su capacidad mental, mediante ejercicios de evaluación de situaciones reales y aplicación de conocimientos.
2. El aprendizaje se concreta de una manera sólida en capacidades prácticas que permiten al profesional de la enfermería una mejor integración del conocimiento en el ámbito hospitalario o de atención primaria.
3. Se consigue una asimilación más sencilla y eficiente de las ideas y conceptos, gracias al planteamiento de situaciones que han surgido de la realidad.
4. La sensación de eficiencia del esfuerzo invertido se convierte en un estímulo muy importante para el alumnado, que se traduce en un interés mayor en los aprendizajes y un incremento del tiempo dedicado a trabajar en el curso.



Relearning Methodology

TECH aúna de forma eficaz la metodología del Estudio de Caso con un sistema de aprendizaje 100% online basado en la reiteración, que combina 8 elementos didácticos diferentes en cada lección.

Potenciamos el Estudio de Caso con el mejor método de enseñanza 100% online: el Relearning.



El enfermero(a) aprenderá mediante casos reales y resolución de situaciones complejas en entornos simulados de aprendizaje. Estos simulacros están desarrollados a partir de software de última generación que permiten facilitar el aprendizaje inmersivo.

Situado a la vanguardia pedagógica mundial, el método Relearning ha conseguido mejorar los niveles de satisfacción global de los profesionales que finalizan sus estudios, con respecto a los indicadores de calidad de la mejor universidad online en habla hispana (Universidad de Columbia).

Con esta metodología se han capacitado más de 175.000 enfermeros con un éxito sin precedentes en todas las especialidades con independencia de la carga práctica.

Nuestra metodología pedagógica está desarrollada en un entorno de máxima exigencia, con un alumnado universitario de un perfil socioeconómico alto y una media de edad de 43,5 años.

El Relearning te permitirá aprender con menos esfuerzo y más rendimiento, implicándote más en tu especialización, desarrollando el espíritu crítico, la defensa de argumentos y el contraste de opiniones: una ecuación directa al éxito.

En nuestro programa, el aprendizaje no es un proceso lineal, sino que sucede en espiral (aprender, desaprender, olvidar y reaprender). Por eso, se combinan cada uno de estos elementos de forma concéntrica.

La puntuación global que obtiene el sistema de aprendizaje de TECH es de 8.01, con arreglo a los más altos estándares internacionales.



Este programa ofrece los mejores materiales educativos, preparados a conciencia para los profesionales:



Material de estudio

Todos los contenidos didácticos son creados por los especialistas que van a impartir el programa universitario, específicamente para él, de manera que el desarrollo didáctico sea realmente específico y concreto.

Estos contenidos son aplicados después al formato audiovisual, para crear el método de trabajo online de TECH. Todo ello, con las técnicas más novedosas que ofrecen piezas de gran calidad en todos y cada uno los materiales que se ponen a disposición del alumno.



Técnicas y procedimientos de enfermería en vídeo

TECH acerca al alumno las técnicas más novedosas, los últimos avances educativos y al primer plano de la actualidad en técnicas de enfermería. Todo esto, en primera persona, con el máximo rigor, explicado y detallado para contribuir a la asimilación y comprensión del estudiante. Y lo mejor de todo, puedes verlos las veces que quieras.



Resúmenes interactivos

El equipo de TECH presenta los contenidos de manera atractiva y dinámica en píldoras multimedia que incluyen audios, vídeos, imágenes, esquemas y mapas conceptuales con el fin de afianzar el conocimiento.

Este exclusivo sistema educativo para la presentación de contenidos multimedia fue premiado por Microsoft como "Caso de éxito en Europa".



Lecturas complementarias

Artículos recientes, documentos de consenso y guías internacionales, entre otros. En la biblioteca virtual de TECH el estudiante tendrá acceso a todo lo que necesita para completar su capacitación.





Análisis de casos elaborados y guiados por expertos

El aprendizaje eficaz tiene, necesariamente, que ser contextual. Por eso, TECH presenta los desarrollos de casos reales en los que el experto guiará al alumno a través del desarrollo de la atención y la resolución de las diferentes situaciones: una manera clara y directa de conseguir el grado de comprensión más elevado.



Testing & Retesting

Se evalúan y reevalúan periódicamente los conocimientos del alumno a lo largo del programa, mediante actividades y ejercicios evaluativos y autoevaluativos: para que, de esta manera, el estudiante compruebe cómo va consiguiendo sus metas.



Clases magistrales

Existe evidencia científica sobre la utilidad de la observación de terceros expertos. El denominado Learning from an Expert afianza el conocimiento y el recuerdo, y genera seguridad en las futuras decisiones difíciles.



Guías rápidas de actuación

TECH ofrece los contenidos más relevantes del curso en forma de fichas o guías rápidas de actuación. Una manera sintética, práctica y eficaz de ayudar al estudiante a progresar en su aprendizaje.



10 Titulación

El Título de Máster Semipresencial en Patologías del Embarazo para Matronas garantiza, además de la capacitación más rigurosa y actualizada, el acceso a un título de Máster Semipresencial expedido por TECH Universidad.



“

Supera con éxito este programa y recibe tu titulación universitaria sin desplazamientos ni farragosos trámites”

Este **Máster Semipresencial en Patologías del Embarazo para Matronas** contiene el programa científico más completo y actualizado del mercado.

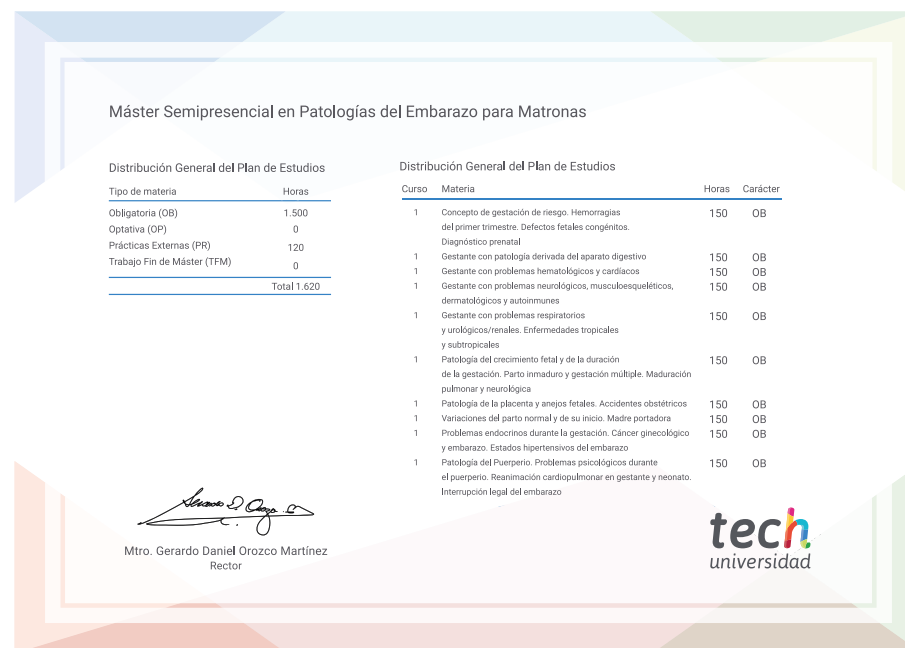
Tras la superación de la evaluación, el alumno recibirá por correo postal* con acuse de recibo su correspondiente título de **Máster Semipresencial** emitido por **TECH Universidad**.

Este título expedido por **TECH Universidad** expresará la calificación que haya obtenido en el **Máster Semipresencial**, y reunirá los requisitos comúnmente exigidos por las bolsas de trabajo, oposiciones y comités evaluadores de carreras profesionales.

Título: **Máster Semipresencial en Patologías del Embarazo para Matronas**

Modalidad: **Semipresencial (Online + Prácticas Clínicas)**

Duración: **12 meses**



*Apostilla de La Haya. En caso de que el alumno solicite que su título en papel recabe la Apostilla de La Haya, TECH Universidad realizará las gestiones oportunas para su obtención, con un coste adicional.



Máster Semipresencial

Patologías del Embarazo
para Matronas

Modalidad: Semipresencial (Online + Prácticas Clínicas)

Duración: 12 meses

Titulación: TECH Universidad

Máster Semipresencial

Patologías del Embarazo para Matronas

