

Máster Semipresencial

Obstetricia para Matronas





Máster Semipresencial Obstetricia para Matronas

Modalidad: Semipresencial (Online + Prácticas Clínicas)

Duración: 12 meses

Titulación: TECH Universidad

Acceso web: www.techtute.com/enfermeria/master-semipresencial/master-semipresencial-obstetricia-matronas

Índice

01

Presentación

pág. 4

02

¿Por qué cursar este
Máster Semipresencial?

pág. 8

03

Objetivos

pág. 12

04

Competencias

pág. 16

05

Dirección del curso

pág. 20

06

Estructura y contenido

pág. 30

07

Prácticas Clínicas

pág. 38

08

¿Dónde puedo hacer
las Prácticas Clínicas?

pág. 44

09

Metodología

pág. 50

10

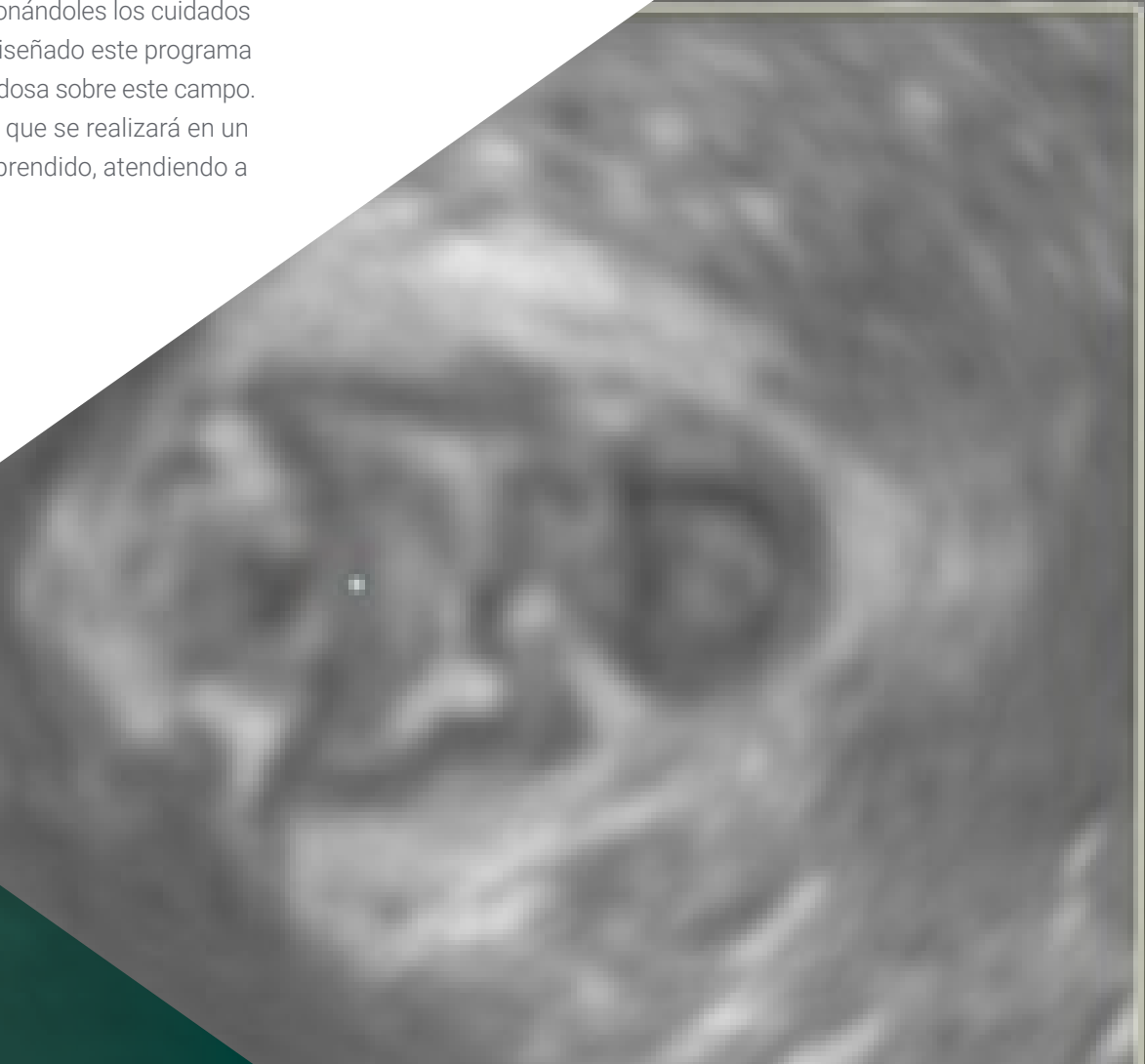
Titulación

pág. 58

01

Presentación

La atención al parto debe basarse en los principios de humanización, control fetal y alivio del dolor, logrando los mejores resultados en las pacientes. Las matronas se han convertido en las principales sanitarias al servicio de las embarazadas durante este proceso, ya que están en constante contacto con ellas, proporcionándoles los cuidados necesarios. Para ofrecer una actualización holística, TECH ha diseñado este programa académico en el que se recopila la teoría más importante y novedosa sobre este campo. Además, la matrona contará también con una estancia clínica, que se realizará en un hospital de referencia donde podrá poner en práctica todo lo aprendido, atendiendo a pacientes reales.



A	B
C	3D

“

Actualízate en la obstetricia más avanzada para un correcto manejo de la mujer durante el periodo del embarazo y el parto”

Muchas matronas y profesionales de la salud desean ampliar sus conocimientos y habilidades en el campo de la obstetricia para brindar una atención especializada y de calidad a las mujeres durante el embarazo, parto y puerperio. Sin embargo, les resulta difícil encontrar programas educativos que se adapten a sus necesidades, especialmente aquellos que ofrecen flexibilidad y permiten combinar el aprendizaje teórico con la práctica clínica.

Por esta razón, TECH ha creado el Máster Semipresencial en Obstetricia para Matronas, que surge como la solución ideal para estas profesionales que buscan actualizarse. Este programa innovador y completo combina la comodidad del aprendizaje en línea con la oportunidad de adquirir experiencia práctica en un entorno clínico privilegiado.

Durante el Máster Semipresencial en Obstetricia para Matronas, las participantes se sumergirán en un plan de estudios riguroso y actualizado que abarca todos los aspectos clave de la obstetricia. A través de una combinación de clases en línea, material didáctico interactivo y actividades prácticas, las matronas adquirirán un conocimiento profundo de los procedimientos obstétricos, el cuidado prenatal y posnatal, la atención durante el parto y el manejo de situaciones de emergencia. A todo ello se suma una oportunidad exclusiva de aprendizaje, junto a un experto internacional de máximo prestigio, que tiene a su cargo 10 intensivas *Masterclasses* sin parangón en el panorama de enseñanza actual.

El Máster Semipresencial en Obstetricia para Matronas ofrece la flexibilidad necesaria para que las participantes puedan combinar su instrucción con sus responsabilidades profesionales y personales. Con horarios adaptados, podrán acceder al contenido en línea en el momento que les resulte más conveniente y realizar una estancia práctica en centros de salud y hospitales destacados. Durante todo este proceso estarán acompañadas por un equipo de expertos en el área, que las guiarán y asesorarán a lo largo de todas las prácticas clínicas.

Este **Máster Semipresencial en Obstetricia para Matronas** contiene el programa científico más completo y actualizado del mercado. Sus características más destacadas son:

- ♦ Desarrollo de más de 100 casos clínicos presentados por profesionales de enfermería expertos en Obstetricia
- ♦ Sus contenidos gráficos, esquemáticos y eminentemente prácticos con los que están concebidos, recogen una información científica y asistencial sobre aquellas disciplinas médicas indispensables para el ejercicio profesional
- ♦ Adquirir conocimientos profundos sobre procedimientos obstétricos, atención prenatal y posnatal, manejo del parto y situaciones de emergencia
- ♦ Consolidar habilidades obstétricas específicas a través de la experiencia directa
- ♦ Actualizarse en las últimas investigaciones, avances tecnológicos y mejores prácticas en el campo de la obstetricia
- ♦ Mejorar la comunicación con las mujeres embarazadas y sus familias, estableciendo relaciones de confianza y empatía
- ♦ Promover la atención centrada en la paciente, teniendo en cuenta sus necesidades, valores y preferencias
- ♦ Todo esto se complementará con lecciones teóricas, preguntas al experto, foros de discusión de temas controvertidos y trabajos de reflexión individual
- ♦ Disponibilidad de los contenidos desde cualquier dispositivo fijo o portátil con conexión a internet
- ♦ Además, podrás realizar una estancia de prácticas clínicas en uno de los mejores centros hospitalarios en uno de los mejores centros hospitalarios

“

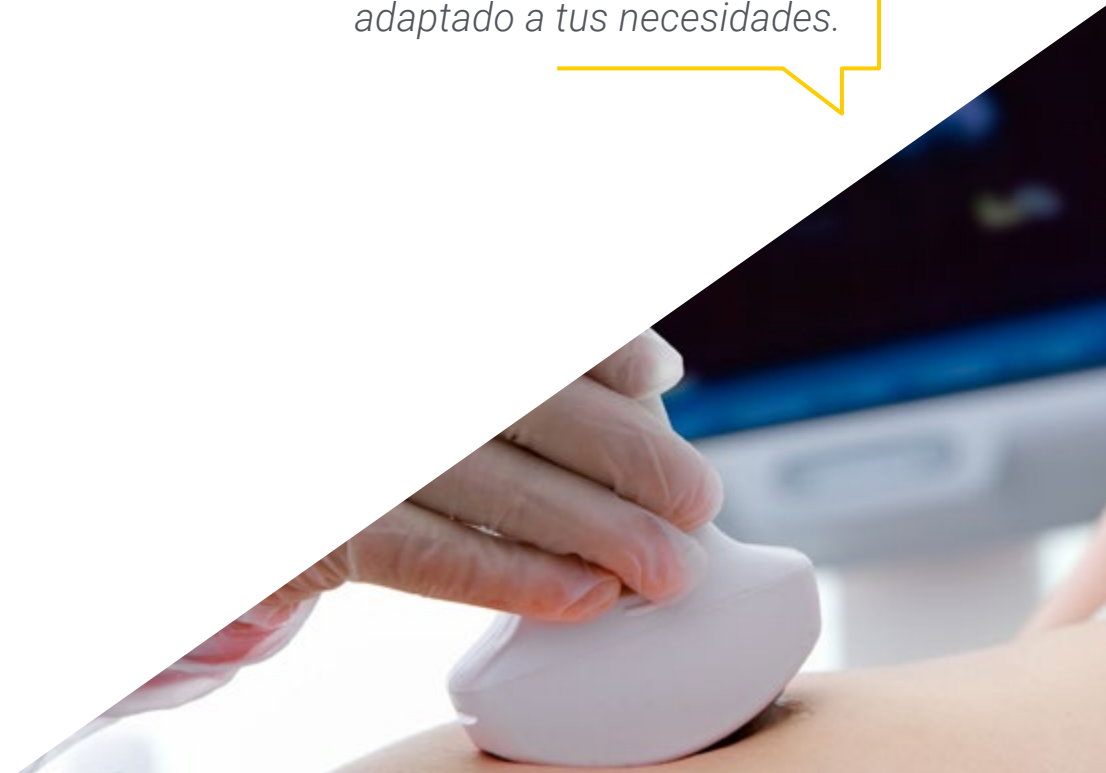
Cursa una estancia intensiva de 3 semanas en un centro de prestigio y adquiere todo el conocimiento para crecer personal y profesionalmente”

En esta propuesta de Máster, de carácter profesionalizante y modalidad semipresencial, el programa está dirigido a la actualización de profesionales de la enfermería que desarrollan sus funciones en las unidades de obstetricia, y que requieren un alto nivel de cualificación. Los contenidos están basados en la última evidencia científica, y orientados de manera didáctica para integrar el saber teórico en la práctica enfermera, y los elementos teórico-prácticos facilitarán la actualización del conocimiento y permitirán a toma de decisiones en el manejo del paciente.

Gracias a su contenido multimedia elaborado con la última tecnología educativa, permitirán al profesional de la enfermería obtener un aprendizaje situado y contextual, es decir, un entorno simulado que proporcionará un aprendizaje inmersivo programado para entrenarse ante situaciones reales. El diseño de este programa se centra en el Aprendizaje Basado en Problemas, mediante el cual deberá tratar de resolver las distintas situaciones de práctica profesional que se le planteen a lo largo del mismo. Para ello, contará con la ayuda de un novedoso sistema de vídeo interactivo realizado por reconocidos expertos.

Este Máster Semipresencial permite ejercitarse en entornos simulados, que proporcionan un aprendizaje inmersivo programado para entrenarse ante situaciones reales.

Actualiza tus conocimientos a través del Máster Semipresencial en Obstetricia para Matronas, de un modo práctico y adaptado a tus necesidades.



02

¿Por qué cursar este Máster Semipresencial?

Mediante un enfoque flexible que combina el aprendizaje en línea con la experiencia práctica en entornos clínicos, este programa le ofrece a las matronas la posibilidad de adaptar su actualización a sus responsabilidades profesionales y personales. Además, con un plan de estudios integral basado en la última evidencia científica, la matrona adquirirá un conocimiento profundo, desarrollará habilidades de liderazgo y estará actualizada en los avances más recientes en el campo de la obstetricia.



“

Profundizarás, junto a los mejores especialistas, en la práctica clínica más destacada del campo obstétrico”

1. Actualizarse a partir de la última tecnología disponible

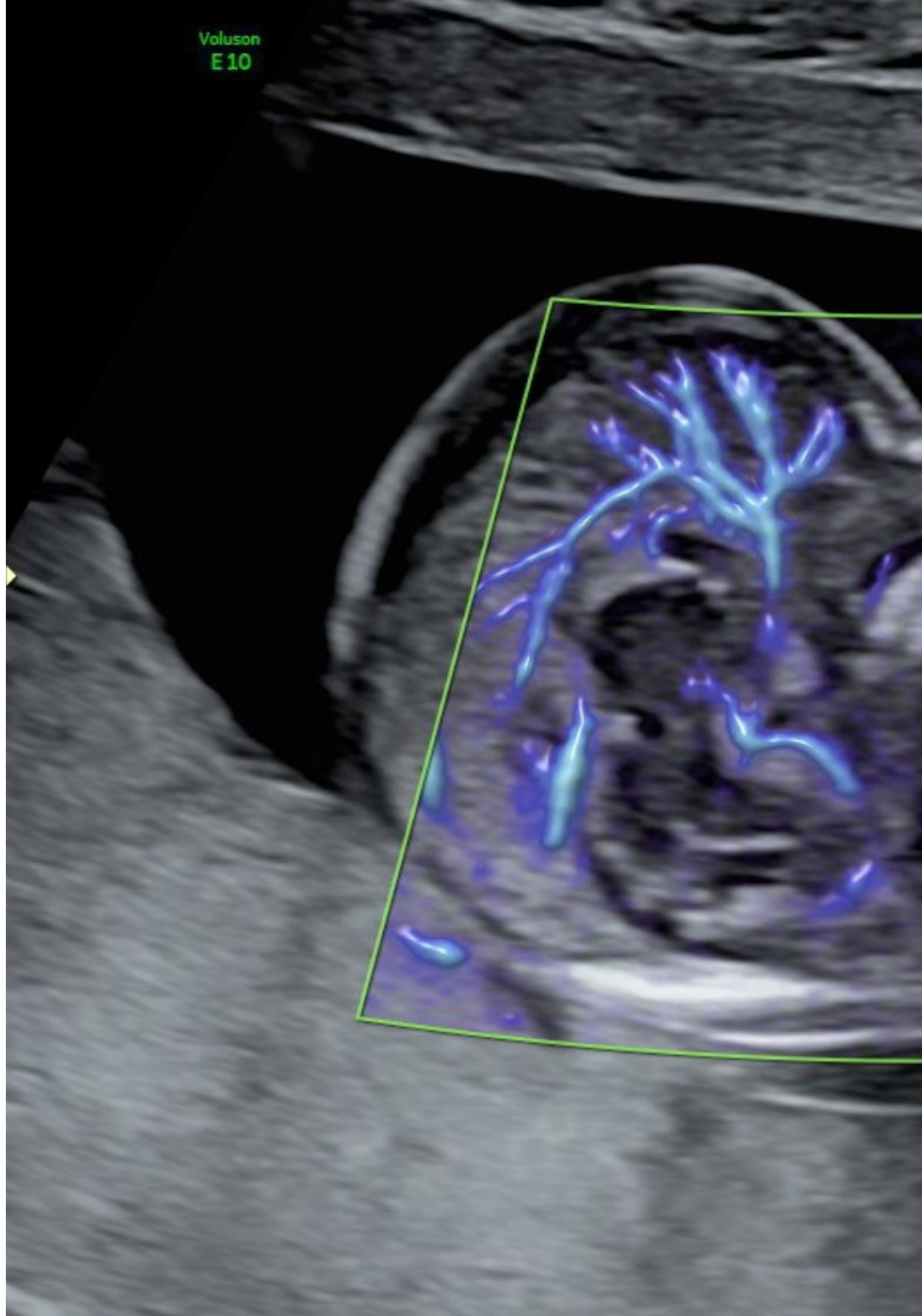
Este programa brinda a los participantes la oportunidad de actualizarse y familiarizarse con la última tecnología disponible en el campo de la obstetricia. A través de la integración de herramientas tecnológicas avanzadas en el aprendizaje, las matronas pueden adquirir habilidades prácticas y conocimientos actualizados para enfrentar los desafíos en la atención obstétrica.

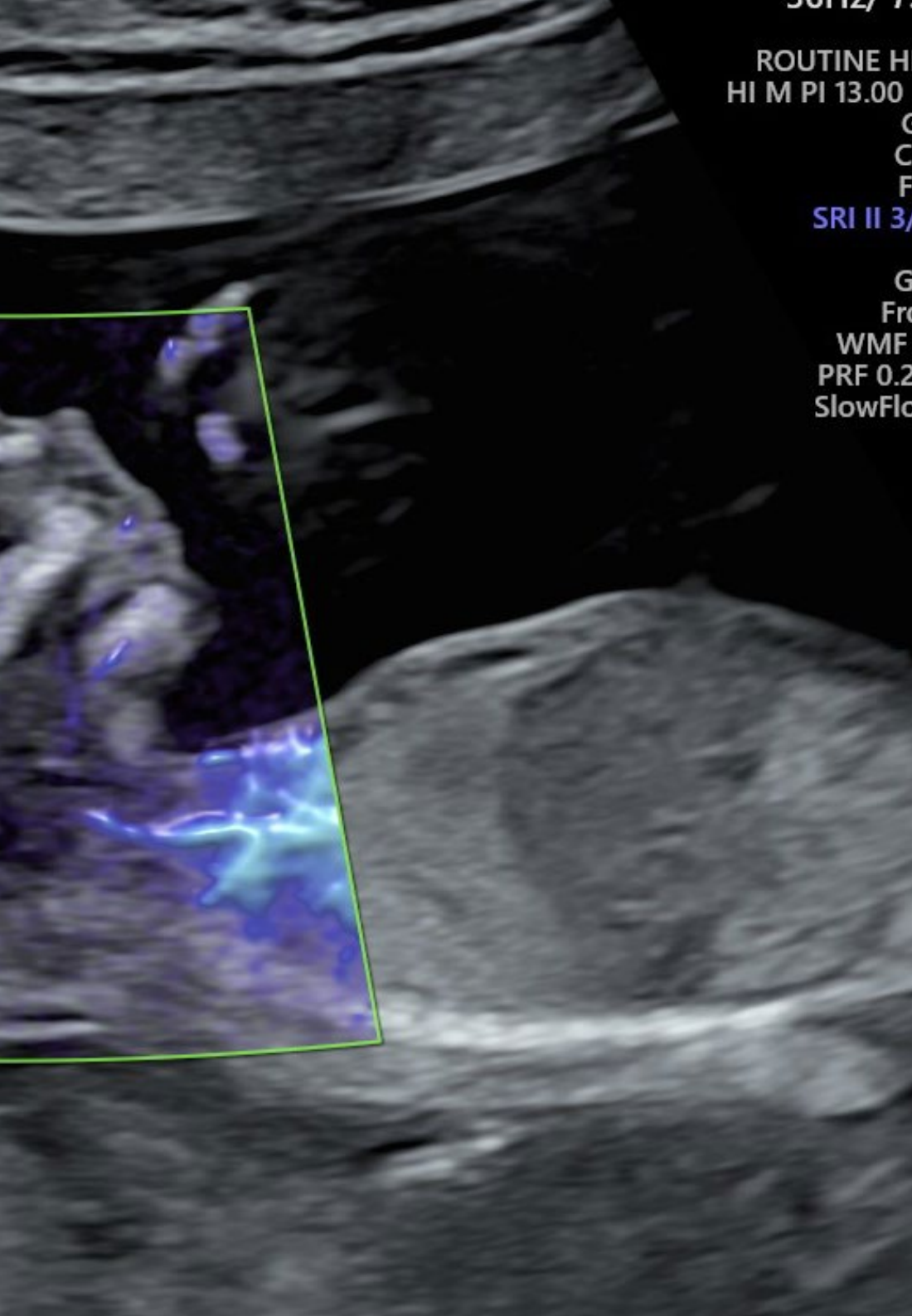
2. Profundizar a partir de la experiencia de los mejores especialistas

Los participantes tienen la invaluable oportunidad de profundizar en la obstetricia a partir de la experiencia y el conocimiento de los mejores especialistas en el campo. Con un cuadro docente excepcional, formado por expertos con una gran experiencia obstétrica, las matronas obtienen una perspectiva única que enriquece su comprensión y práctica en la atención obstétrica.

3. Adentrarse en entornos clínicos de primera

Este programa ofrece a las matronas la oportunidad de adentrarse en entornos clínicos de primera categoría. A través de colaboraciones con hospitales y centros de salud prestigiosos, las participantes tienen acceso a escenarios reales de atención obstétrica, donde pueden aplicar sus conocimientos y habilidades adquiridos en un entorno clínico supervisado.





4. Combinar la mejor teoría con la práctica más avanzada

En este Máster Semipresencial, las matronas tienen el privilegio de combinar la mejor teoría con la práctica más avanzada en el campo de la obstetricia. El programa ofrece un sólido fundamento teórico a través de materiales didácticos actualizados y análisis de casos reales. Además, se enfoca en la aplicación práctica de esos conocimientos a través de actividades en entornos clínicos de vanguardia, lo que permite a las matronas integrar y fortalecer su aprendizaje teórico con la experiencia práctica.

5. Expandir las fronteras del conocimiento

Esta titulación ofrece a las matronas la oportunidad de expandir las fronteras de su conocimiento en el campo de la obstetricia. A través de un plan de estudios integral y actualizado, las participantes exploran temas de vanguardia y las últimas investigaciones en obstetricia. Esto les permite adquirir una visión más amplia de la disciplina, desarrollar un pensamiento crítico y fomentar la innovación en su práctica profesional, contribuyendo así al avance y desarrollo continuo de la atención obstétrica.

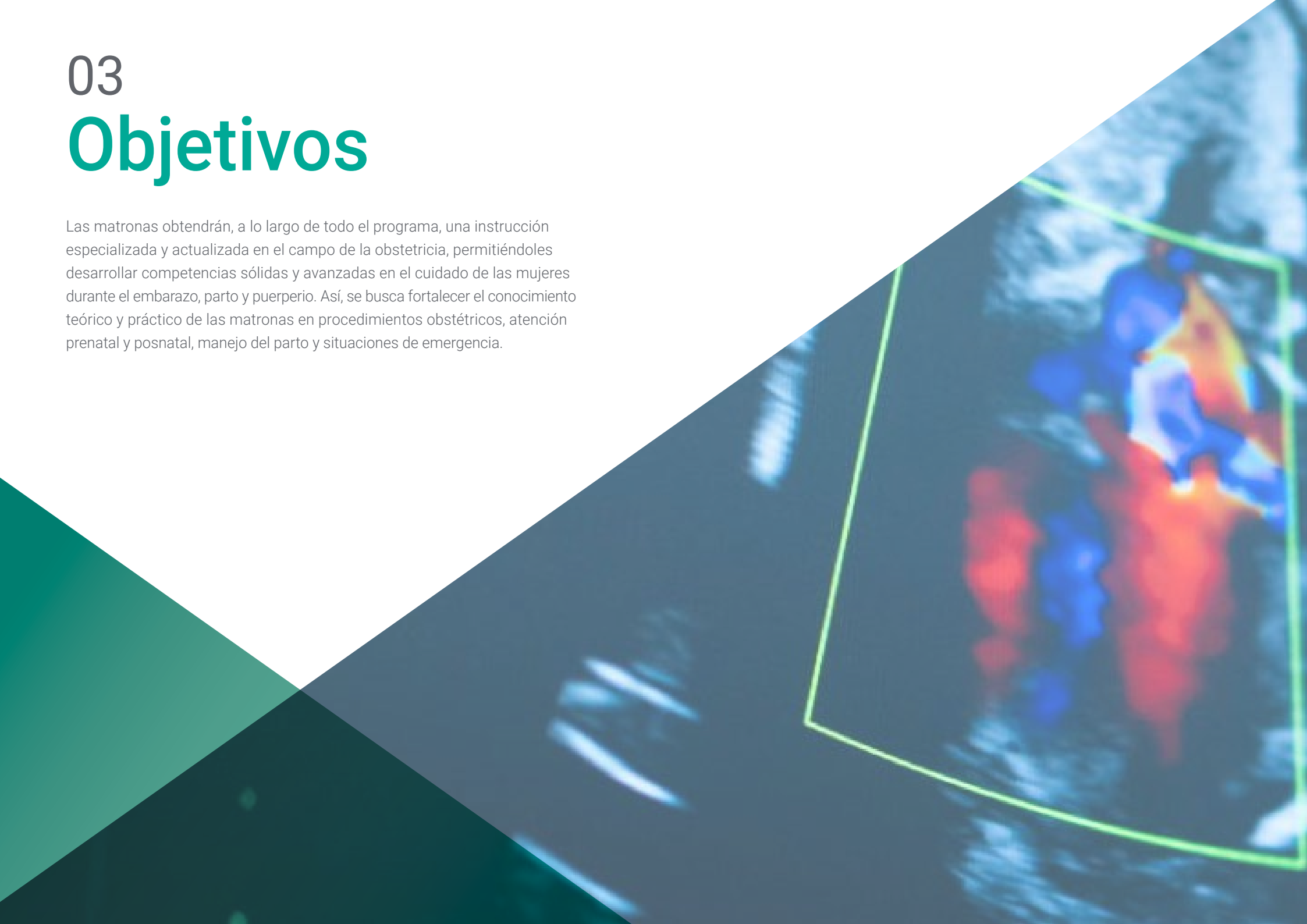


Tendrás una inmersión práctica total en el centro que tú mismo elijas

03

Objetivos

Las matronas obtendrán, a lo largo de todo el programa, una instrucción especializada y actualizada en el campo de la obstetricia, permitiéndoles desarrollar competencias sólidas y avanzadas en el cuidado de las mujeres durante el embarazo, parto y puerperio. Así, se busca fortalecer el conocimiento teórico y práctico de las matronas en procedimientos obstétricos, atención prenatal y posnatal, manejo del parto y situaciones de emergencia.



“

Con este programa podrás actualizar tus conocimientos en un escenario real y con el máximo rigor científico”



Objetivo general

- El Máster Semipresencial en Obstetricia para Matronas tiene como objetivo general proporcionar a los profesionales una actualización de los procedimientos de esta especialidad de manera teórica y práctica. A través de una estancia hospitalaria rigurosa desde el punto de vista clínico y académico, los participantes tendrán la oportunidad de estar inmersos en un centro hospitalario de excelencia científica e innovación tecnológica, acompañados por reconocidos profesionales. Así, se abordarán las intervenciones fundamentales del especialista, perfeccionando y elevando así sus competencias en la atención médica en el área obstétrica



De forma inmediata, podrás llevar a tu práctica diaria todos los conocimientos, técnicas y procedimientos que adquieras a lo largo de este Máster Semipresencial”



Objetivos específicos

Módulo 1. Atención de la matrona en la consulta preconcepcional

- Aplicar criterios científico-técnicos y de cuidados unificados actualizados que asegure la continuidad de la atención asistencial
- Establecer estrategias de coordinación entre los profesionales que atienden el proceso
- Realiza un diagnóstico con recomendaciones claras antes del trabajo de parto
- Desarrollar un protocolo a seguir para facilitar el trabajo de parto a la madre primeriza

Módulo 2. Embarazo

- Identificar las necesidades en materia de educación que pueda requerir la gestante y sus familiares
- Poner en marcha estrategias de prevención y promoción de la salud obstétrica y por ende, del futuro hijo
- Describir la evolución normal y patológica de la paciente gestante

Módulo 3. Programa de educación para la maternidad

- Desarrollar estrategias comunicativas para establecer un adecuado vínculo terapéutico con la mujer y su familia
- Diseñar estrategias para favorecer un clima de confianza, seguridad e intimidad, respetando la privacidad, dignidad y confidencialidad de las mujeres
- Realizar una guía con los principales cuidados con el recién nacido
- Desarrollar estrategias y planes de acción en caso de una complicación en el neonato

Módulo 4. Trabajo de parto

- ♦ Explicar la importancia de facilitar la accesibilidad y participación del acompañante durante todo el proceso
- ♦ Hacer partícipe a la mujer en la toma de decisiones durante todo el proceso
- ♦ Describir las implicaciones de la matrona en el Decreto 101/95, por el que se determinan los derechos de los padres y de los niños en el ámbito sanitario durante el proceso de nacimiento

Módulo 5. Asistencia y cuidado de la mujer en el parto

- ♦ Ofrecer un trato cercano, respetuoso, empático y profesional
- ♦ Establecer estrategias para ofrecer consultas (dudas) a demanda
- ♦ Identificar el estado de la mujer embarazada y priorizar su bienestar para seguir con el proceso de parto

Módulo 6. Cuidados en el puerperio para matronas

- ♦ Mostrar técnicas y procedimientos a la mujer para fomentar el autocuidado durante el embarazo y puerperio
- ♦ Describir la importancia de proporcionar un lugar donde la parturienta pueda amamantar a su hijo con comodidad

Módulo 7. Lactancia materna

- ♦ Elaborar protocolos y estrategias para fomentar la promoción de la lactancia materna
- ♦ Ayudar a las madres a iniciar la lactancia materna
- ♦ Promover técnicas de lactancia para la madre que se dificulta o le causa dolor alimentar al neonato
- ♦ Explicar las herramientas de extracción de leche para la madre primeriza

Módulo 8. Cuidados enfermeros en el recién nacido

- ♦ Identificar los protocolos para el cuidado del recién nacido
- ♦ Conocer el estado del recién nacido para saber si necesita de alguna atención prioritaria o tratamiento médico
- ♦ Realizar un diagnóstico rápido que permita identificar el estado de salud del recién nacido

Módulo 9. Urgencias obstétricas

- ♦ Identificar las urgencias que puedan acontecerse en el acto obstétrico y poner en marcha las medidas oportunas para resolverlas
- ♦ Definir los distintos tratamientos y complicaciones de los mismos que puede precisar la paciente obstétrica

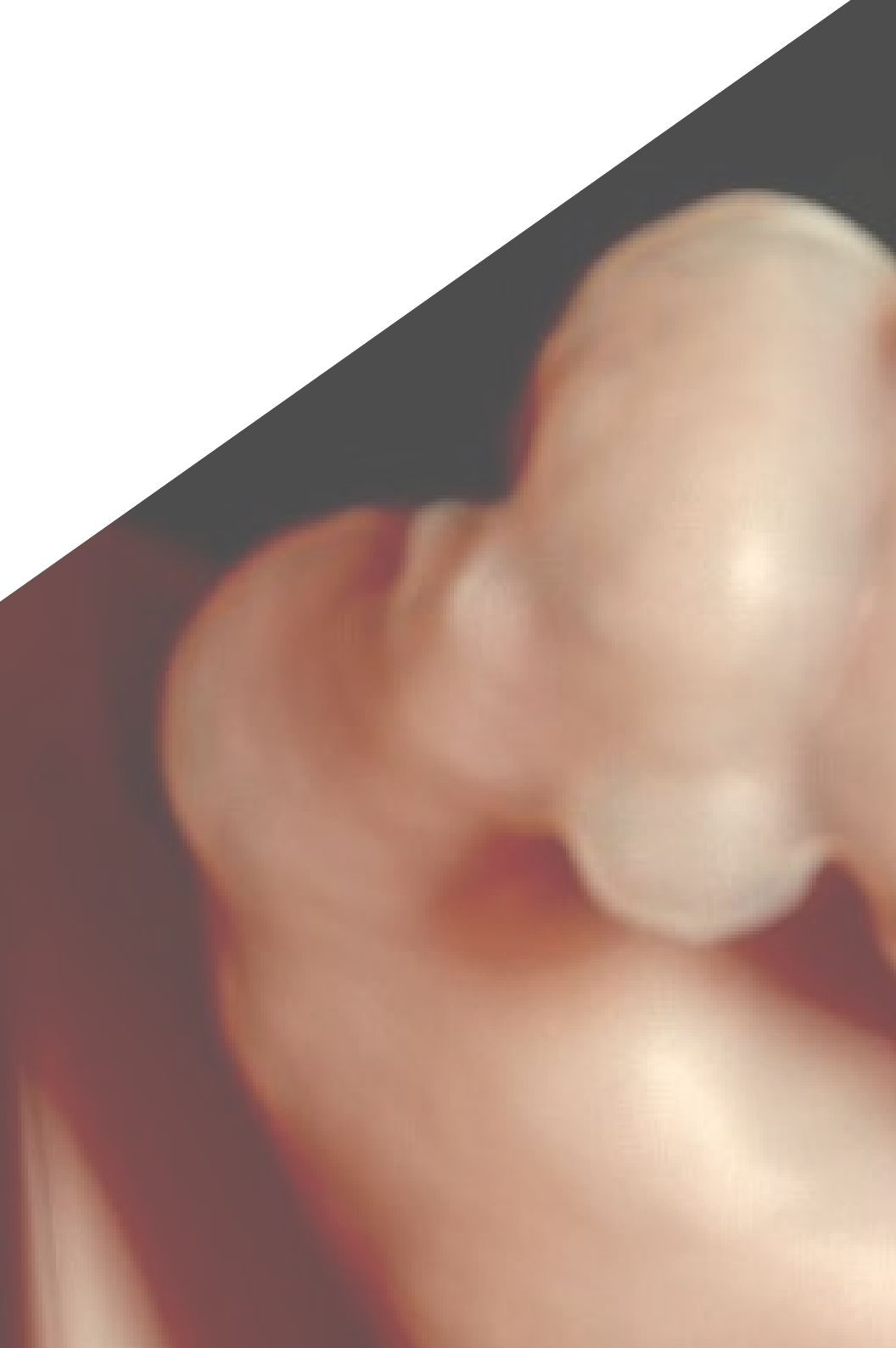


Impulsa tu trayectoria profesional con una enseñanza holística, que te permite avanzar tanto a nivel teórico como práctico

04

Competencias

A lo largo del programa, los participantes del Máster Semipresencial en Obstetricia para Matronas adquirirán una serie de competencias fundamentales para su desempeño profesional en el campo de la obstetricia. Además, se fomentará el desarrollo de habilidades de liderazgo, trabajo en equipo y toma de decisiones basadas en la evidencia científica. Estas competencias permitirán a las matronas brindar una atención integral y de calidad a las mujeres en todas las etapas de su experiencia obstétrica.





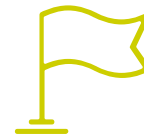
“

*Ponte al día con las competencias
obstétricas más avanzadas, basadas
en la práctica clínica de mayor rigor”*



Competencias generales

- ♦ Poseer y comprender conocimientos que aporten una base u oportunidad de ser originales en el desarrollo y/o aplicación de ideas, a menudo en un contexto de investigación
- ♦ Aplicar los conocimientos adquiridos y su capacidad de resolución de problemas en entornos nuevos o poco conocidos dentro de contextos más amplios (o multidisciplinares) relacionados con su área de estudio
- ♦ Integrar conocimientos y enfrentarse a la complejidad de formular juicios a partir de una información que, siendo incompleta o limitada, incluya reflexiones sobre las responsabilidades sociales y éticas vinculadas a la aplicación de sus conocimientos y juicios
- ♦ Comunicar sus conclusiones a públicos especializados y no especializados de un modo claro y sin ambigüedades
- ♦ Poseer las habilidades de aprendizaje que les permitan continuar estudiando de un modo que habrá de ser en gran medida autodirigido o autónomo



Competencias específicas

- ♦ Participar y, en su caso, liderar y dinamizar programas de salud materno-infantil, atención a la mujer
- ♦ Realizar una adecuada educación para la salud a la mujer, familia y comunidad, identificando las necesidades de aprendizaje en relación con la salud materno-infantil, llevando a cabo los diferentes programas educativos relacionados con las necesidades detectadas
- ♦ Promover una vivencia positiva y una actitud responsable en el parto en la población y asesorar en materia de puerperio y lactancia
- ♦ Colaborar en la realización de actividades de promoción, prevención, asistencia y recuperación postparto de la mujer
- ♦ Detectar en la mujer factores de riesgo y problemas en el parto
- ♦ Aplicar los principios del razonamiento clínico, detección de problemas, toma de decisiones, plan de atención y cuidados y evaluación adecuada a las diferentes situaciones clínicas en el ámbito de actuación de la enfermería

05

Dirección del curso

El cuadro docente del programa está compuesto por un destacado equipo de profesionales expertos y reconocidos en el campo de la obstetricia. Estos docentes poseen una amplia experiencia clínica y académica, y están comprometidos con brindar una enseñanza de calidad y actualizada. Su sólido conocimiento y habilidades prácticas en el ámbito obstétrico garantizan una instrucción de excelencia.





“

Tendrás acceso a los conocimientos de un destacado grupo de expertos en el campo de la enfermería obstétrica”

Directora Invitada Internacional

La Doctora Kellie Thiessen es una **distinguida matrona y enfermera**, especializada en el ámbito clínico dedicado al cuidado de la **salud materno-infantil**. Sus competencias han sido reconocidas en múltiples ocasiones, llegando a recibir galardones como el **Premio al Desarrollo Profesional del Programa Canadiense de Científicos Clínicos en Salud Infantil (CCHCSP)**.

Gracias a su vasta experiencia, la experta ha sido seleccionada como **Directora del Programa de Matronas** de la Universidad de British Columbia. Previamente, ha dirigido el itinerario académico homólogo de la Universidad de Manitoba por más de una década. En esa institución, su figura fue clave para la **creación de una Licenciatura en Obstetricia** centrada en la formación específica de futuras matronas.

Asimismo, la labor de la Doctora Thiessen ha sido destacada a través de su nombramiento como **Especialista Sénior en Salud Materna y Obstetricia** por el **Instituto de Salud Pública Global** de la Universidad de Manitoba. A su vez, su trayectoria científica ha estado ligada al **Instituto de Investigación del Hospital Infantil de Manitoba (CHRIM)**.

Por otro lado, su trayectoria asistencial ha abarcado a los sistemas de salud de países como **Estados Unidos, Brasil y Canadá**. Mediante esas colaboraciones, ha formado parte de **modelos innovadores** que permiten ofrecer a los pacientes **mejores cuidados y garantías sanitarias**. Así, ha desarrollado un enfoque profesional centrado en **ampliar las opciones obstétricas** al alcance de las madres y sus familias cuando se encuentran en situación de vulnerabilidad. Un ejemplo de ello es su colaboración directa con el **Centro de Nacimientos de Rankin Inlet**, la segunda ciudad más grande del Territorio de Nunavut, y con el **Instituto Indígena de Salud y Sanación Ongomiizwi**.

También, la Doctora Thiessen ha liderado equipos multidisciplinarios de investigación, abarcando áreas como las políticas de salud, planificación de recursos humanos y economía en el entorno médico. De ese modo, ha demostrado un altísimo compromiso con el bienestar materno-infantil en diferentes escenarios y comunidades.



Dra. Thiessen, Kellie

- Directora de Obstetricia para Matronas en la Universidad de British Columbia, Vancouver, Canadá
- Directora del Programa de Formación de Matronas de la Universidad de Manitoba
- Especialista Sénior en Salud Materna y Obstetricia por el Instituto de Salud Pública Global de la Universidad de Manitoba
- Investigadora Asociada al Instituto de Investigación del Hospital Infantil de Manitoba
- Colaboradora del Centro de Nacimientos de Rankin Inlet, del Territorio de Nunavut
- Colaboradora del Instituto Indígena de Salud y Sanación Ongomiizwi
- Doctorado en Ciencias Aplicadas de la Salud en la Universidad de Manitoba, Canadá
- Máster en Ciencias de la Enfermería y Obstetricia para Matronas en la Universidad de Georgetown, Canadá
- Licenciada en Enfermería en la Universidad Eastern Mennonite, Estados Unidos
- Miembro de: Red Canadiense de Recursos Humanos de Salud, Colegio Americano de Enfermeras Matronas, Asociación de Enfermeras Reguladas de Manitoba y Asociación de Matronas de Manitoba



Gracias a TECH podrás aprender con los mejores profesionales del mundo”

Dirección



Dr. Rodríguez Díaz, Luciano

- ♦ Enfermero Especialista en Obstetricia y Ginecología
- ♦ Jefe de Estudios de la Unidad Docente de Enfermería Obstétrico-Ginecológica en el Hospital Universitario de Ceuta
- ♦ Matróon en el Hospital Universitario de Ceuta
- ♦ Profesor Titular en el Centro Universitario de Enfermería Virgen de La Paz. Ronda, España
- ♦ Profesor de la Unidad Docente de Matronas de Ceuta
- ♦ Vocal del Grupo de Urgencias Obstétricoginecológicas de la Sociedad Española de Enfermería de Urgencias y Emergencias (SEEUE)
- ♦ Responsable de Salud Perinatal: Salud Sexual Reproductiva y Parto Normal de Ingesa Vocal de la Comisión Clínica de Investigación y formación continua del Hospital Universitario de Ceuta
- ♦ Miembro de Instituto de Estudios Ceutíes, Consejo Editorial de la Revista European Journal of Health Research, Sociedad Española de Medicina de Urgencias y Emergencias
- ♦ Doctor por la Universidad de Granada
- ♦ Máster en Educación Física y Salud por la Universidad de Granada
- ♦ Máster en Enfermería Ginecológica por la Universidad CEU Cardenal Herrera
- ♦ Máster en Enfermería Obstétrica por la Universidad CEU Cardenal Herrera
- ♦ Especialidad en Enfermería Obstétrico y Ginecológica por la Universidad de Málaga
- ♦ Diplomado Universitario en Enfermería por la Universidad de Cádiz
- ♦ Experto en Promoción de la Salud en la Comunidad por la Universidad Nacional de Educación a Distancia (UNED)



Dra. Vázquez Lara, Juana María

- ♦ Enfermera en Atención Primaria
- ♦ Enfermera del Servicio de Emergencias 061 del Área de Gestión Sanitaria de Ceuta
- ♦ Doctora por la Universidad de Granada
- ♦ Matrona interina del Servicio de Partos en el Hospital Universitario de Ceuta
- ♦ Jefa de Estudios de la Unidad Docente de Matronas de Ceuta
- ♦ Profesora en la Unidad Docente de Matronas de Ceuta
- ♦ Coordinadora Nacional del grupo de trabajo de Urgencias Obstétricas-ginecológicas de la Sociedad Española de Enfermería de Urgencias y Emergencias (SEEUE)
- ♦ Máster del Programa Oficial de Doctorado en Educación Física y Salud
- ♦ Experto Universitario en Promoción de la Salud en la Comunidad por la UNED
- ♦ Especialidad en Enfermería Obstétrica y Ginecológica (Matrona) en el Hospital Costa del Sol de Marbella de la Escuela Universitaria de Enfermería y Matronas de Málaga por la Universidad de Málaga
- ♦ Diplomada Universitaria en Enfermería por la Escuela Universitaria de Enfermería Salus Infirmorum en la Universidad de Cádiz

Profesores

Dra. Andrés Núñez, Carmen Patricia

- ♦ Facultativa Especialista en Obstetricia y Ginecología en el Hospital Universitario de Ceuta
- ♦ Especialista en Ginecología y Obstetricia en el Hospital Quirónsalud Campo de Gibraltar
- ♦ Facultativo Especialista en INGESA
- ♦ Unidad de Gestión Clínica de Ginecología en el Hospital Universitario San Cecilio. Granada
- ♦ Licenciada en Medicina y Cirugía

Dra. Carrasco Racero, María Mercedes

- ♦ Enfermera Especializada en Atención Ginecológica
- ♦ Coordinadora de Prácticas en el Centro Universitario de Enfermería. Ronda, España
- ♦ Licenciada en Enfermería
- ♦ Docente

Dña. De Dios Pérez, María Isabel

- ♦ Matrona en el Hospital Universitario de Zaragoza
- ♦ Diplomada en Enfermería
- ♦ Enfermera Especialista en Obstetricia y Ginecología

Dña. Díaz Lozano, Paula

- ♦ Matrona en el Hospital Universitario Virgen de Valme
- ♦ Matrona en el Área Sanitaria de Ceuta
- ♦ Enfermera Especialista en Obstetricia y Ginecología en el Hospital Universitario de Ceuta
- ♦ Docente Especializada en Obstetricia
- ♦ Diplomada en Enfermería por la Facultad Enfermería y Fisioterapia de Cádiz

Dña. Gilart Cantizano, Patricia

- ♦ Enfermera Especialista en Ginecología y Obstetricia
- ♦ Matrona de Atención Especializada en el Campo de Gibraltar
- ♦ Matrona en el Hospital Quirónsalud Campo de Gibraltar
- ♦ EIR Matrona en el Servicio Andaluz de Salud
- ♦ Enfermera de Cuidados Críticos y Urgencias en el Servicio Andaluz de Salud
- ♦ Docente
- ♦ Diplomada en Enfermería
- ♦ Experto Universitario en Nutrición Comunitaria por la UNED
- ♦ Experto Universitario en Riesgos Cardiovasculares III por la UNED
- ♦ Experto Universitario en Urgencias y Emergencias por la Universidad Complutense de Madrid

D. Mérida Téllez, Juan Manuel

- ♦ Enfermero Especialista en Ginecología y Obstetricia
- ♦ Matrón en el Hospital Costa del Sol. Marbella, España
- ♦ Docente
- ♦ Diplomado en Enfermería

D. Márquez Díaz, Antonio

- ♦ Matrón de Atención Primaria en la Junta de Andalucía
- ♦ Matrón en el Hospital El Ángel Grupo HLA
- ♦ Matrón en Hospitales Vithas
- ♦ Tutor del Plan EIR Enfermería
- ♦ Tutor de OPOSALUD
- ♦ DUE de Urgencias en el Hospital El Ángel
- ♦ DUE de la UCI Unidad de Pediatría y Neonatal en el Hospital El Ángel
- ♦ Residente Matrona en la Junta de Andalucía
- ♦ Matrón en el Hospital Costa del Sol
- ♦ Matrón en el Hospital Quirón Campo de Gibraltar
- ♦ Máster Oficial en Economía de la Salud, Gestión Sanitaria y Uso Racional del Medicamento por la Universidad de Málaga
- ♦ Máster Oficial en Nuevas Tendencias de Investigación en Ciencias de la Salud por la Universidad de Málaga
- ♦ Máster en Salud Pública por la Universidad de Almería
- ♦ Máster en Prescripción Enfermera y Seguimiento Farmacoterapéutico por la Universidad de Valencia
- ♦ Máster en Farmacoterapia por la Universidad de Valencia
- ♦ Diplomado en Enfermería por la Universidad de Málaga

Dra. Mérida Yáñez, Beatriz

- ♦ Enfermera Especialista en Ginecología y Obstetricia
- ♦ Matrona en el Servicio Andaluz de Salud
- ♦ Matrona en el Hospital Vithas
- ♦ Matrona en el Servicio Murciano de la Salud
- ♦ Doctora en Ciencias de la Salud
- ♦ Diplomada en Enfermería
- ♦ Miembro de Comité Científico del Primer Congreso Internacional de Investigación e Innovación en Enfermería y Fisioterapia de Ceuta y Melilla , Comité Científico de la Revista Nacional Sanitaria

D. Muñoz Vela, Francisco Javier

- ♦ Enfermero Especialista en Ginecología y Obstetricia
- ♦ Coordinador de Prácticas de Enfermería en el Centro Materno Infantil de Málaga
- ♦ Matrón en el Hospital Regional Universitario Carlos Haya
- ♦ Matrón en el Hospital Parque San Antonio
- ♦ Matrón en Atención Especializada en el Hospital Materno Infantil de Málaga
- ♦ Profesor asociado del Departamento de Enfermería en la Universidad de Málaga
- ♦ Diplomado en Enfermería por la Universidad de Málaga

Dña. Palomo Gómez, Rocío

- ♦ Enfermera Especializada en Ginecología y Obstetricia
- ♦ Matrona de Atención Especializada de Ceuta
- ♦ Matrona en el Hospital Regional Universitario Carlos Haya. Málaga, España
- ♦ Docente en la Unidad de Matronas de Málaga
- ♦ Diplomada en Enfermería

Dña. Revidiego Pérez, María Dolores

- ◆ Enfermera Especializada en Ginecología y Obstetricia
- ◆ Matrona de Atención Especializada en el Campo de Gibraltar
- ◆ Matrona en el Hospital Quirónsalud Campo de Gibraltar
- ◆ Docente
- ◆ Diplomada en Enfermería

Dra. Rivero Gutiérrez, Carmen

- ◆ Matrona en Atención Primaria del Área Sanitaria de Ceuta
- ◆ Matrona en Ingesa Ceuta
- ◆ Matrona en el Complejo Hospitalario Universitario Puerta del Mar
- ◆ Profesora y Tutora de la Unidad Docente de Matronas de Ceuta
- ◆ Diplomada en Enfermería

D. Rodríguez Díaz, David

- ◆ Enfermero en el Hospital Universitario Nuestra Señora de Candelaria
- ◆ Docente
- ◆ Diplomado en Enfermería

Dr. Vázquez Lara, Francisco José

- ◆ Especialista en Ciencias Biológicas
- ◆ Docente
- ◆ Doctor por la Universidad Politécnica de Valencia
- ◆ Grado en Ciencias Biológicas





Dña. Vázquez Lara, María Dolores

- ◆ Enfermera Especializada en Atención Primaria de la Mujer Embarazada
- ◆ Enfermera de Atención Primaria del Campo de Gibraltar
- ◆ Docente
- ◆ Diploma en Enfermería

Dña. Llinás Prieto, Lucía

- ◆ Enfermera Especializada en Atención Ginecológica
- ◆ Docente
- ◆ Diplomada en Enfermería

“

Combinarás teoría y práctica profesional a través de un enfoque educativo exigente y gratificante”

06

Estructura y contenido

El programa ofrece una estructura curricular cuidadosamente diseñada que abarca los aspectos fundamentales de la obstetricia. A través de videos detallados, materiales interactivos y lecturas complementarias, se presentan de manera sistemática los conocimientos científicos más relevantes. Así, los participantes tienen la oportunidad de explorar conceptos clave, teorías fundamentales y últimas investigaciones en el campo de la obstetricia.





“

Amplía tus conocimientos y habilidades obstétricas a través de un programa académico riguroso y actualizado, impartido por reconocidos profesionales del sector”

Módulo 1. Atención de la matrona en la consulta preconcepcional

- 1.1. Necesidad de una consulta preconcepcional
- 1.2. Contenido de la consulta de la matrona
 - 1.2.1. Historia clínica
 - 1.2.2. Exploración física
 - 1.2.3. Pruebas complementarias
- 1.3. Educación y promoción de la salud por parte de la matrona
- 1.4. Suplementación farmacológica y recomendaciones de la matrona

Módulo 2. Embarazo

- 2.1. Duración del embarazo. Nomenclatura
- 2.2. Modificaciones anatomo-fisiológicas
 - 2.2.1. Cambios cardiovasculares y cardíacos
 - 2.2.1.1. Cambios cardíacos
 - 2.2.1.2. Cambios hematológicos
 - 2.2.1.3. Cambios vasculares
 - 2.2.2. Cambios respiratorios
 - 2.2.2.1. Cambios anatómicos
 - 2.2.2.2. Cambios funcionales
 - 2.2.3. Cambios renales y urinarios
 - 2.2.3.1. Modificaciones anatómicas
 - 2.2.3.2. Modificaciones funcionales
 - 2.2.4. Cambios metabólicos
 - 2.2.4.1. Ganancia de peso
 - 2.2.4.2. Metabolismo basal
 - 2.2.4.3. Metabolismo de los hidratos de carbono
 - 2.2.4.4. Metabolismo lipídico
 - 2.2.4.5. Metabolismo proteico
 - 2.2.4.6. Equilibrio ácido-base
 - 2.2.4.7. Metabolismo hídrico
 - 2.2.4.8. Minerales y vitaminas



- 2.2.5. Cambios genitales y mamarios
 - 2.2.5.1. Genitales externos
 - 2.2.5.2. Genitales internos
 - 2.2.5.3. Cambios en las mamas
- 2.2.6. Cambios endocrinos
 - 2.2.6.1. Constitución de la unidad fetoplacentaria
 - 2.2.6.2. Hipófisis
 - 2.2.6.3. Tiroides
 - 2.2.6.4. Paratiroides
 - 2.2.6.5. Páncreas
 - 2.2.6.6. Glándula suprarrenal
- 2.2.7. Cambios en piel y ojos
 - 2.2.7.1. Cambios vasculares
 - 2.2.7.2. Cambios en la pigmentación
 - 2.2.7.3. Sistema tegumentario
 - 2.2.7.4. Cambios en los ojos
- 2.2.8. Cambios gastrointestinales
 - 2.2.8.1. Boca
 - 2.2.8.2. Esófago y estómago
 - 2.2.8.3. Intestino
 - 2.2.8.4. Hígado
 - 2.2.8.5. Vesícula biliar
- 2.2.9. Cambios musculoesqueléticos
 - 2.2.9.1. Cambio del centro de gravedad
 - 2.2.9.2. Pelvis
 - 2.2.9.3. Alteraciones musculoesqueléticas
- 2.3. Diagnóstico de la gestación para matronas
 - 2.3.1. Diagnóstico de la gestación
 - 2.3.2. Pruebas bioquímicas
 - 2.3.2.1. Pruebas biológicas
 - 2.3.2.2. Pruebas inmunológicas
 - 2.3.3. Ecografía
 - 2.3.4. Signos y síntomas
 - 2.3.4.1. Signos
 - 2.3.4.2. Síntomas
- 2.4. Atención prenatal. Programa de la matrona de control de la gestación
 - 2.4.1. Cuidados prenatales
 - 2.4.2. Programa de control de la gestación
 - 2.4.2.1. Primera visita de control de embarazo (< 10 semanas)
 - 2.4.2.2. Visitas prenatales sucesivas
 - 2.4.3. Valoración del riesgo perinatal
 - 2.4.4. Protocolos de control prenatal
 - 2.4.4.1. Definición
 - 2.4.4.2. Objetivos
 - 2.4.4.3. Personal implicado
 - 2.4.4.4. Proceso
- 2.5. Diagnóstico prenatal
 - 2.5.1. Técnicas no invasivas
 - 2.5.2. Técnicas invasivas
 - 2.5.3. Asesoramiento de la pareja en el diagnóstico prenatal
 - 2.5.3.1. Definición
 - 2.5.3.2. Objetivos generales
 - 2.5.3.3. Objetivos específicos
 - 2.5.3.4. Población dirigida
 - 2.5.3.5. Descripción del proceso
- 2.6. Educación sanitaria de la matrona a la gestante
 - 2.6.1. Educación sanitaria a la gestante
 - 2.6.2. Hábitos saludables
 - 2.6.2.1. Alimentación
 - 2.6.2.2. Consumo de sustancias nocivas
 - 2.6.2.3. Trabajo
 - 2.6.2.4. Deporte
 - 2.6.2.5. Viajes
 - 2.6.2.6. Higiene, vestido y calzado
 - 2.6.2.7. Violencia en el embarazo

- 2.6.3. Sexualidad
- 2.6.4. Molestias comunes durante la gestación
 - 2.6.4.1. Cardiovasculares
 - 2.6.4.2. Dermatológicas
 - 2.6.4.3. Digestivas
 - 2.6.4.4. Locomotoras
 - 2.6.4.5. Respiratorias
 - 2.6.4.6. Genitourinarias
- 2.6.5. Signos de alarma
- 2.6.6. Promoción de la lactancia materna
- 2.6.7. Plan de nacimiento
- 2.7. Nutrición de la gestante
 - 2.7.1. Valoración de la dieta
 - 2.7.1.1. Requerimientos energéticos
 - 2.7.1.2. Selección de alimentos
 - 2.7.1.3. Suplementos durante el embarazo
 - 2.7.1.4. Ganancia de peso
 - 2.7.2. Situaciones especiales
 - 2.7.2.1. Tratamiento farmacológico
 - 2.7.2.2. Vegetarianas
 - 2.7.3. Asesoramiento dietético en la gestación
- 2.8. Fármacos en la gestación
 - 2.8.1. Fármacos en la gestación
 - 2.8.2. Farmacología en la gestación
 - 2.8.3. Mecanismos de acción en la madre y el feto
 - 2.8.3.1. Madre
 - 2.8.3.2. Placenta
 - 2.8.3.3. Feto
 - 2.8.4. Utilización y manejo de los fármacos en el embarazo
 - 2.8.5. Indicaciones, interacción farmacológica y dosificación
 - 2.8.5.1. Antiinflamatorios, analgésicos y antipiréticos
 - 2.8.5.2. Profilácticos de reflujo gastroesofágico y antiulcerosos
 - 2.8.5.3. Anticoagulantes
 - 2.8.5.4. Laxantes
 - 2.8.5.5. E. Vitaminas
 - 2.8.5.6. Antianémicos
 - 2.8.5.7. Antiarrítmicos
 - 2.8.5.8. Antihipertensivos
 - 2.8.5.9. Hormonas
 - 2.8.5.10. Anticonceptivos orales
 - 2.8.5.11. Antidiabéticos orales
 - 2.8.5.12. Corticoides
 - 2.8.5.13. Tratamientos dermatológicos
 - 2.8.5.14. N. Tratamientos antivíricos
 - 2.8.5.15. Tricomonicidas
 - 2.8.5.16. Antibióticos
 - 2.8.5.17. Antiasmáticos
 - 2.8.5.18. Antitusígenos
 - 2.8.5.19. Rinológicos
 - 2.8.5.20. Antihistamínicos
 - 2.8.5.21. Antiepilépticos
 - 2.8.5.22. Antidepresivos
 - 2.8.5.23. Antipsicóticos
 - 2.8.6. Anexo. Clasificación FDA de los diferentes grupos de fármacos
- 2.9. Aspectos psicosociales en la gestación
 - 2.9.1. Aspectos psicosociales en la gestación
 - 2.9.2. Influencias culturales y religiosas
 - 2.9.3. El significado y la repercusión del embarazo en la pareja y en el entorno familiar y social
 - 2.9.4. Cambios psicológicos en la gestación
 - 2.9.4.1. El primer trimestre
 - 2.9.4.2. El segundo trimestre
 - 2.9.4.3. El tercer trimestre
 - 2.9.5. Vínculo afectivo

Módulo 3. Programa de educación para la maternidad para matronas

- 3.1. Historia
- 3.2. Objetivos
 - 3.2.1. Objetivo general
 - 3.2.2. Objetivos específicos
- 3.3. Contenido teórico y práctico
 - 3.3.1. Contenido del curso
 - 3.3.2. Metodología
- 3.4. La matrona y los ejercicios físicos, ejercicios del suelo pélvico y estática corporal
- 3.5. Técnicas de Respiración para matronas
 - 3.5.1. Clasificación de las respiraciones
 - 3.5.2. Tendencias actuales
- 3.6. Ejercicios de relajación aplicados por la matrona
 - 3.6.1. Bases teóricas de la educación para el parto
 - 3.6.2. Distintas Escuelas
- 3.7. Utilización de la pelota de partos o esferodinamia
- 3.8. La matrona y la educación maternal acuática
- 3.9. Método Pilates para embarazadas

Módulo 4. La matrona en el trabajo de parto

- 4.1. Fisiología de la contracción uterina. Actividad uterina
 - 4.1.1. Aspectos fisiológicos básicos de la contracción uterina
 - 4.1.2. Bioquímica básica en la contracción uterina
 - 4.1.3. Actividad uterina. Breve repaso histórico
 - 4.1.4. Componentes de la actividad uterina
 - 4.1.5. Musculatura abdominal
 - 4.1.6. Causas de inicio en el trabajo de parto
- 4.2. Factores que intervienen en el parto
 - 4.2.1. El feto. Cabeza fetal
 - 4.2.2. Estática fetal
 - 4.2.3. Maniobras de Leopold
 - 4.2.4. Nomenclatura obstétrica determinada por la estática fetal
 - 4.2.5. Diagnóstico mediante exploración vaginal

- 4.2.6. Canal del parto
- 4.2.7. Eje de la pelvis
- 4.2.8. Planos de Hodge
- 4.2.9. Canal blando del parto
- 4.2.10. Motor del parto
- 4.3. Valoración del bienestar fetal por parte de la matrona
 - 4.3.1. Evaluación de la actividad fetal
 - 4.3.2. Test no estresante (TNS) (TNE o NST)
 - 4.3.3. Test estresante o prueba de tolerancia a las contracciones
 - 4.3.4. Perfil biofísico
 - 4.3.5. Amnioscopia
 - 4.3.6. Ecografía. Estudio Doppler
 - 4.3.7. Monitorización bioelectrónica en el parto
 - 4.3.8. Control de la frecuencia cardíaca fetal
 - 4.3.9. Parámetros de la frecuencia cardíaca fetal
 - 4.3.10. Monitorización bioquímica
- 4.4. Atención de la matrona en el inicio del parto y períodos del parto
 - 4.4.1. Inicio del trabajo de parto. Pródromos de parto
 - 4.4.2. Período de dilatación
 - 4.4.3. Período expulsivo
 - 4.4.4. Período de alumbramiento
- 4.5. Mecanismo de parto en presentación de vértice
 - 4.5.1. Acomodación y encajamiento en el estrecho superior
 - 4.5.2. Descenso y rotación intrapélvica
 - 4.5.3. Flexión
 - 4.5.4. Desprendimiento
 - 4.5.5. E. Rotación externa y parto de los hombros
- 4.6. Farmacología en el parto para matronas
 - 4.6.1. Principios farmacocinéticos
 - 4.6.2. Mecanismos de acción entre la madre y el feto
 - 4.6.3. Utilización y manejo de los fármacos en el parto

Módulo 5. Asistencia y cuidado de la mujer por la matrona en el parto

- 5.1. Valoración y cuidados de la mujer por parte de la matrona
 - 5.1.1. Diagnóstico de parto
 - 5.1.2. El partograma
 - 5.1.3. Asistencia y cuidado de la mujer en la dilatación
 - 5.1.4. Valoración de la evolución del parto
 - 5.1.5. Asistencia y cuidado de la mujer en el expulsivo
 - 5.1.6. Episiotomía y episiorrafia
 - 5.1.7. Asistencia y cuidado de la mujer en el alumbramiento
 - 5.1.8. Extracción y donación de sangre de cordón umbilical (DSCU)
 - 5.1.9. Protocolo de asistencia al parto
- 5.2. Alivio del dolor en el parto. Fisiología del dolor en el parto. Percepción del dolor
 - 5.2.1. Fisiología del dolor en el parto
 - 5.2.2. Características del dolor durante el parto
 - 5.2.3. Teoría de la compuerta
 - 5.2.4. Percepción del dolor en el parto
 - 5.2.5. Técnicas no farmacológicas de alivio del dolor en el parto
- 5.3. Atención de la matrona en el parto normal. Plan de nacimiento
 - 5.3.1. Plan de nacimiento
 - 5.3.2. Biomecánica del parto
 - 5.3.3. Posiciones que favorecen la evolución del parto
 - 5.3.4. Protocolo de asistencia al parto normal
- 5.4. Analgesia y anestesia obstétrica para matronas
 - 5.4.1. Óxido nítrico
 - 5.4.2. Mórnicos
 - 5.4.3. Anestésicos locales
 - 5.4.4. Anestesia de pudendos
 - 5.4.5. Analgesia peridural
 - 5.4.6. Anestesia general
 - 5.4.7. Análisis comparativo de las técnicas de anestesia en la cesárea
- 5.5. Asistencia de la mujer en el parto dirigido
 - 5.5.1. Indicaciones de inducción
 - 5.5.2. Inducción electiva
 - 5.5.3. Contraindicaciones de inducción
 - 5.5.4. Riesgos para la inducción
 - 5.5.5. Recomendaciones sobre la información de la inducción. Toma de decisiones
 - 5.5.6. Métodos para inducir
 - 5.5.7. Estimulación de parto
 - 5.5.8. Asistencia y cuidado de la mujer
 - 5.5.9. Información
 - 5.5.10. Técnicas y restricción de movimientos
 - 5.5.11. Vigilancia de la analgesia
 - 5.5.12. Hidratación e ingesta
 - 5.5.13. Posiciones de expulsivo
- 5.6. Aspectos psicológicos de la madre durante el parto
 - 5.6.1. Relación familiar. Apoyo familiar y profesional en el parto
 - 5.6.2. Factores psicológicos durante la dilatación
 - 5.6.3. Factores psicológicos en el expulsivo
 - 5.6.4. Interacción madre-hijo
 - 5.6.5. Datos sobre el contacto precoz piel con piel
- 5.7. Diferentes alternativas en la asistencia obstétrica
 - 5.7.1. Parto hospitalario
 - 5.7.2. Centros de partos
 - 5.7.3. Parto domiciliario
 - 5.7.4. Valoración del riesgo materno y perinatal

Módulo 6. Cuidados en el puerperio para matronas

- 6.1. Asistencia de la matrona y cuidado de la mujer en el puerperio
 - 6.1.1. Puerperio, adaptaciones y modificaciones
 - 6.1.2. Asistencia y cuidados puerperales
 - 6.1.3. Exploración general
 - 6.1.4. Identificación de problemas y prevención de los mismos
 - 6.1.5. Asesoramiento al alta
- 6.2. Aspectos psicosociales en el puerperio
 - 6.2.1. Adaptación psicosocial de la puérpera
 - 6.2.2. Cambios psicológicos
 - 6.2.3. Valoración del estado emocional: detección depresión postparto
 - 6.2.4. Vínculos de relación madre/pareja/recién nacido
 - 6.2.5. Adaptación familiar
- 6.3. Fármacos en el puerperio
 - 6.3.1. Fármacos en el puerperio
 - 6.3.2. Utilización y manejo de los fármacos en el puerperio. Indicaciones, interacción farmacológica y dosificación
- 6.4. Atención domiciliaria de la matrona en el puerperio
 - 6.4.1. Características de la atención domiciliaria de la madre y del neonato en el puerperio
 - 6.4.2. Atención domiciliaria de la madre y el neonato en el puerperio
- 6.5. Atención de la matrona en el posparto
 - 6.5.1. Programa de postparto
 - 6.5.2. Asesoramiento y educación sanitaria al binomio madre-hijo
 - 6.5.3. Recuperación maternal. Grupos postparto
 - 6.5.4. Ejercicios físicos durante el postparto
 - 6.5.5. Recuperación del suelo pélvico

Módulo 7. Formación en lactancia materna

- 7.1. Fisiología
 - 7.1.1. Secreción láctea
 - 7.1.2. Fisiología de la secreción láctea
 - 7.1.3. Inhibición de la secreción láctea
- 7.2. Lactancia materna para matronas
 - 7.2.1. Definición de lactancia materna
 - 7.2.2. Prácticas en la lactancia materna
 - 7.2.3. Posiciones para amamantar
 - 7.2.4. Extracción manual de leche materna
 - 7.2.5. Iniciativa hospital amigo de los niños
 - 7.2.6. Ventajas de la lactancia materna
 - 7.2.7. Problemas en la lactancia materna. Situaciones especiales. La lactancia materna en neonatos con problemas de salud
 - 7.2.8. Grupos de Apoyo a la Lactancia Materna (GALM)
- 7.3. Fármacos en la lactancia
 - 7.3.1. Mecanismos de acción en la madre y recién nacido
 - 7.3.2. Utilización y manejo de los fármacos en la lactancia. Indicaciones, interacción farmacológica y dosificación

Módulo 8. Cuidados en el recién nacido para matronas

- 8.1. Adaptación a la vida extrauterina
- 8.2. Valoración del estado de salud del neonato
- 8.3. Atención inmediata al recién nacido
- 8.4. Características anatómicas y fisiológicas del recién nacido
- 8.5. Atención y cuidados generales del recién nacido
- 8.6. Alimentación del recién nacido
- 8.7. Asesoramiento al alta

Módulo 9. Urgencias obstétricas

- 9.1. Hemorragia ginecológica
- 9.2. Amenaza de parto pretérmino
- 9.3. Estados hipertensivos del embarazo
- 9.4. Hemorragias obstétricas

07

Prácticas Clínicas

Tras superar el periodo teórico online, el programa contempla un periodo de capacitación práctica en un centro clínico de referencia. El estudiante tendrá a su disposición el apoyo de un tutor que le acompañará durante todo el proceso, tanto en la preparación como en el desarrollo de las prácticas clínicas.



“

Sumérgete en una experiencia de aprendizaje semipresencial única, que combina la flexibilidad del estudio en línea con la práctica clínica en entornos de excelencia”

Durante el periodo de prácticas clínicas del Máster Semipresencial en Obstetricia para Matronas, los participantes tienen la oportunidad de aplicar y consolidar los conocimientos teóricos adquiridos en un entorno clínico real. Acompañados por profesionales experimentados, las matronas se sumergen en diversas situaciones y escenarios obstétricos, adquiriendo una experiencia práctica valiosa y fortaleciendo sus habilidades clínicas. A través de la participación activa en la atención prenatal, el seguimiento del parto y la asistencia posnatal, las matronas desarrollan una comprensión profunda de los procedimientos obstétricos, el manejo de situaciones de emergencia y la atención integral a las mujeres durante su experiencia obstétrica.

El periodo de prácticas clínicas se lleva a cabo en colaboración con centros de salud y hospitales de prestigio, reconocidos por su excelencia en el cuidado materno-infantil. Estas instituciones proporcionan un entorno clínico propicio para el aprendizaje y la aplicación de habilidades prácticas. Durante las prácticas, las matronas trabajan en estrecha colaboración con el personal clínico, lo que les permite recibir orientación y retroalimentación directa de profesionales con amplia experiencia en el campo de la obstetricia.

La enseñanza práctica se realizará con el acompañamiento y guía de los profesores y demás compañeros de entrenamiento que faciliten el trabajo en equipo y la integración multidisciplinar como competencias transversales para la praxis médica (aprender a ser y aprender a relacionarse).

Los procedimientos descritos a continuación serán la base de la capacitación, y su realización estará sujeta a la disponibilidad propia del centro, a su actividad habitual y a su volumen de trabajo, siendo las actividades propuestas las siguientes:





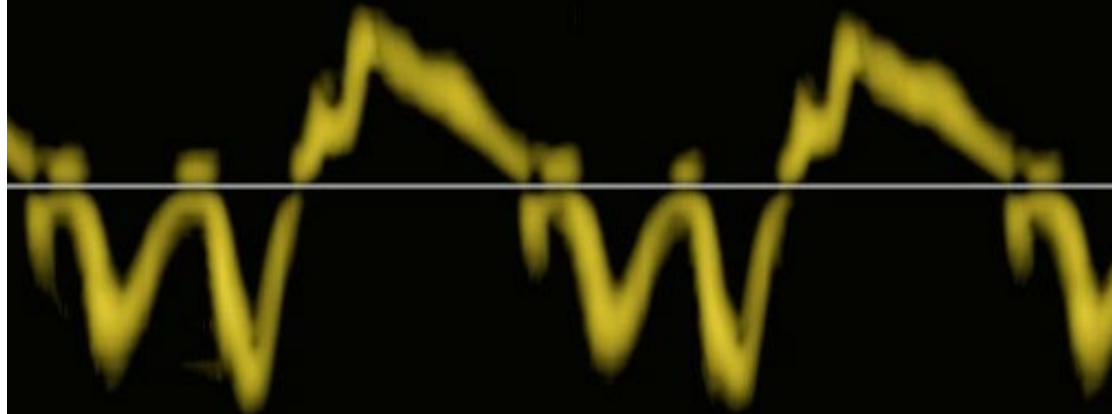
Módulo	Actividad Práctica
Atención preconcepcional	Realizar evaluaciones de salud y antecedentes en la consulta preconcepcional
	Elaborar planes de educación y promoción de la salud para parejas que desean concebir
	Aplicar estrategias de suplementación farmacológica según las necesidades de cada paciente
Atención prenatal	Realizar diagnósticos de gestación y seguimiento del desarrollo fetal
	Participar en entrenamientos en ecografía para la evaluación prenatal
	Aplicar programas de control de la gestación y realizar diagnósticos prenatales
	Brindar educación sanitaria a las gestantes sobre cuidados durante el embarazo, incluyendo nutrición y manejo de molestias comunes
	Asesorar sobre el uso seguro de fármacos durante la gestación
Preparación para la maternidad	Asesorar a las gestantes en ejercicios físicos, ejercicios del suelo pélvico y técnicas de estática corporal
	Enseñar técnicas de respiración y relajación para el manejo del dolor durante el parto
	Utilizar la pelota de partos o esferodinamia como herramienta en la preparación para el parto
	Realizar educación maternal acuática y aplicar el método pilates adaptado a embarazadas
Trabajo de parto	Realizar evaluaciones del bienestar fetal durante el trabajo de parto
	Seguir el inicio del parto y los diferentes períodos del parto
	Adquirir conocimientos sobre la farmacología utilizada en el parto
Asistencia y cuidado en el parto y puerperio	Valorar y brindar cuidados a la mujer durante el parto
	Practicar técnicas de alivio del dolor en el parto y comprender la fisiología y percepción del dolor
	Proporcionar atención al parto normal y respetar los planes de nacimiento de las mujeres
	Dominar la administración de analgesia y anestesia obstétrica
	Aplicar diferentes alternativas en la asistencia obstétrica, como el uso de posiciones y técnicas no farmacológicas

Seguro de responsabilidad civil

La máxima preocupación de esta institución es garantizar la seguridad tanto de los profesionales en prácticas como de los demás agentes colaboradores necesarios en los procesos de capacitación práctica en la empresa. Dentro de las medidas dedicadas a lograrlo, se encuentra la respuesta ante cualquier incidente que pudiera ocurrir durante todo el proceso de enseñanza-aprendizaje.

Para ello, esta entidad educativa se compromete a contratar un seguro de responsabilidad civil que cubra cualquier eventualidad que pudiera surgir durante el desarrollo de la estancia en el centro de prácticas.

Esta póliza de responsabilidad civil de los profesionales en prácticas tendrá coberturas amplias y quedará suscrita de forma previa al inicio del periodo de la capacitación práctica. De esta forma el profesional no tendrá que preocuparse en caso de tener que afrontar una situación inesperada y estará cubierto hasta que termine el programa práctico en el centro.



Condiciones generales de la capacitación práctica

Las condiciones generales del acuerdo de prácticas para el programa serán las siguientes:

1. TUTORÍA: durante el Máster Semipresencial el alumno tendrá asignados dos tutores que le acompañarán durante todo el proceso, resolviendo las dudas y cuestiones que pudieran surgir. Por un lado, habrá un tutor profesional perteneciente al centro de prácticas que tendrá como fin orientar y apoyar al alumno en todo momento. Por otro lado, también tendrá asignado un tutor académico cuya misión será la de coordinar y ayudar al alumno durante todo el proceso resolviendo dudas y facilitando todo aquello que pudiera necesitar. De este modo, el profesional estará acompañado en todo momento y podrá consultar las dudas que le surjan, tanto de índole práctica como académica.

2. DURACIÓN: el programa de prácticas tendrá una duración de tres semanas continuadas de formación práctica, distribuidas en jornadas de 8 horas y cinco días a la semana. Los días de asistencia y el horario serán responsabilidad del centro, informando al profesional debidamente y de forma previa, con suficiente tiempo de antelación para favorecer su organización.

3. INASISTENCIA: en caso de no presentarse el día del inicio del Máster Semipresencial, el alumno perderá el derecho a la misma sin posibilidad de reembolso o cambio de fechas. La ausencia durante más de dos días a las prácticas sin causa justificada/médica, supondrá la renuncia las prácticas y, por tanto, su finalización automática. Cualquier problema que aparezca durante el transcurso de la estancia se tendrá que informar debidamente y de forma urgente al tutor académico.

4. CERTIFICACIÓN: el alumno que supere el Máster Semipresencial recibirá un certificado que le acreditará la estancia en el centro en cuestión.

5. RELACIÓN LABORAL: el Máster Semipresencial no constituirá una relación laboral de ningún tipo.

6. ESTUDIOS PREVIOS: algunos centros podrán requerir certificado de estudios previos para la realización del Máster Semipresencial. En estos casos, será necesario presentarlo al departamento de prácticas de TECH para que se pueda confirmar la asignación del centro elegido.

7. NO INCLUYE: el Máster Semipresencial no incluirá ningún elemento no descrito en las presentes condiciones. Por tanto, no incluye alojamiento, transporte hasta la ciudad donde se realicen las prácticas, visados o cualquier otra prestación no descrita.

No obstante, el alumno podrá consultar con su tutor académico cualquier duda o recomendación al respecto. Este le brindará toda la información que fuera necesaria para facilitarle los trámites.

08

¿Dónde puedo hacer las Prácticas Clínicas?

El Máster Semipresencial en Obstetricia para Matronas ofrece a los participantes la oportunidad de realizar sus prácticas clínicas en reconocidos centros de salud y hospitales de primera categoría. Estos centros se distinguen por su excelencia en el cuidado materno-infantil, así como por su compromiso con la actualización y el desarrollo profesional. Durante las prácticas, las matronas tendrán acceso a entornos clínicos de vanguardia, equipados con tecnología de última generación y recursos especializados.





“

Únete al trabajo diario y exigente de un equipo de obstetras que te detallarán la práctica clínica real más avanzada”



El alumno podrá cursar la parte práctica de este Máster Semipresencial en los siguientes centros:



Enfermería

Hospital Maternidad HM Belén

País	Ciudad
España	La Coruña

Dirección: R. Filantropía, 3, 15011, A Coruña

Red de clínicas, hospitales y centros especializados privados distribuidos por toda la geografía española

Capacitaciones prácticas relacionadas:

- Actualización en Reproducción Asistida
- MBA en Dirección de Hospitales y Servicios de Salud



Enfermería

Hospital HM Rosaleda

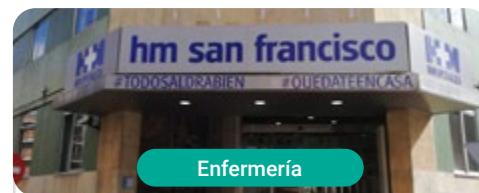
País	Ciudad
España	La Coruña

Dirección: Rúa de Santiago León de Caracas, 1, 15701, Santiago de Compostela, A Coruña

Red de clínicas, hospitales y centros especializados privados distribuidos por toda la geografía española

Capacitaciones prácticas relacionadas:

- Trasplante Capilar
- Ortodoncia y Ortopedia Dentofacial



Enfermería

Hospital HM San Francisco

País	Ciudad
España	León

Dirección: C. Marqueses de San Isidro, 11, 24004, León

Red de clínicas, hospitales y centros especializados privados distribuidos por toda la geografía española

Capacitaciones prácticas relacionadas:

- Actualización en Anestesiología y Reanimación
- Enfermería en el Servicio de Traumatología



Enfermería

Hospital HM Regla

País	Ciudad
España	León

Dirección: Calle Cardenal Landázuri, 2, 24003, León

Red de clínicas, hospitales y centros especializados privados distribuidos por toda la geografía española

Capacitaciones prácticas relacionadas:

- Actualización de Tratamientos Psiquiátricos en Pacientes Menores



Enfermería

Hospital HM Nou Delfos

País	Ciudad
España	Barcelona

Dirección: Avinguda de Vallcarca, 151, 08023, Barcelona

Red de clínicas, hospitales y centros especializados privados distribuidos por toda la geografía española

Capacitaciones prácticas relacionadas:

- Medicina Estética
- Nutrición Clínica en Medicina



Enfermería

Hospital HM Madrid

País	Ciudad
España	Madrid

Dirección: Pl. del Conde del Valle de Súchil, 16, 28015, Madrid

Red de clínicas, hospitales y centros especializados privados distribuidos por toda la geografía española

Capacitaciones prácticas relacionadas:

- Análisis Clínicos
- Anestesiología y Reanimación



Enfermería

Hospital HM Montepíncipe

País	Ciudad
España	Madrid

Dirección: Av. de Montepíncipe, 25, 28660, Boadilla del Monte, Madrid

Red de clínicas, hospitales y centros especializados privados distribuidos por toda la geografía española

Capacitaciones prácticas relacionadas:

- Ortopedia Infantil
- Medicina Estética



Enfermería

Hospital HM Torrelodones

País	Ciudad
España	Madrid

Dirección: Av. Castillo Olivares, s/n, 28250, Torrelodones, Madrid

Red de clínicas, hospitales y centros especializados privados distribuidos por toda la geografía española

Capacitaciones prácticas relacionadas:

- Anestesiología y Reanimación
- Pediatría Hospitalaria



Hospital HM Sanchinarro

País	Ciudad
España	Madrid

Dirección: Calle de Oña, 10, 28050, Madrid

Red de clínicas, hospitales y centros especializados privados distribuidos por toda la geografía española

Capacitaciones prácticas relacionadas:

- Anestesiología y Reanimación
- Medicina del Sueño



Hospital HM Nuevo Belén

País	Ciudad
España	Madrid

Dirección: Calle José Silva, 7, 28043, Madrid

Red de clínicas, hospitales y centros especializados privados distribuidos por toda la geografía española

Capacitaciones prácticas relacionadas:

- Cirugía General y del Aparato Digestivo
- Nutrición Clínica en Medicina



Hospital HM Puerta del Sur

País	Ciudad
España	Madrid

Dirección: Av. Carlos V, 70, 28938, Móstoles, Madrid

Red de clínicas, hospitales y centros especializados privados distribuidos por toda la geografía española

Capacitaciones prácticas relacionadas:

- Urgencias Pediátricas
- Oftalmología Clínica



Policlínico HM Cruz Verde

País	Ciudad
España	Madrid

Dirección: Plaza de la Cruz Verde, 1-3, 28807, Alcalá de Henares, Madrid

Red de clínicas, hospitales y centros especializados privados distribuidos por toda la geografía española

Capacitaciones prácticas relacionadas:

- Podología Clínica Avanzada
- Técnicas Ópticas y Optometría Clínica



Enfermería

Policlínico HM Distrito Telefónica

País: España
Ciudad: Madrid

Dirección: Ronda de la Comunicación, 28050, Madrid

Red de clínicas, hospitales y centros especializados privados distribuidos por toda la geografía española

Capacitaciones prácticas relacionadas:
-Tecnologías Ópticas y Optometría Clínica
-Cirugía General y del Aparato Digestivo



Enfermería

Policlínico HM Gabinete Velázquez

País: España
Ciudad: Madrid

Dirección: C. de Jorge Juan, 19, 1º 28001, 28001, Madrid

Red de clínicas, hospitales y centros especializados privados distribuidos por toda la geografía española

Capacitaciones prácticas relacionadas:
-Nutrición Clínica en Medicina
-Cirugía Plástica Estética



Enfermería

Policlínico HM La Paloma

País: España
Ciudad: Madrid

Dirección: Calle Hilados, 9, 28850, Torrejón de Ardoz, Madrid

Red de clínicas, hospitales y centros especializados privados distribuidos por toda la geografía española

Capacitaciones prácticas relacionadas:
-Enfermería de Quirófano Avanzada
-Ortodoncia y Ortopedia Dentofacial



Enfermería

Policlínico HM Las Tablas

País: España
Ciudad: Madrid

Dirección: C. de la Sierra de Atapuerca, 5, 28050, Madrid

Red de clínicas, hospitales y centros especializados privados distribuidos por toda la geografía española

Capacitaciones prácticas relacionadas:
-Enfermería en el Servicio de Traumatología
-Diagnóstico en Fisioterapia





Enfermería

Policlínico HM Moraleja

País	Ciudad
España	Madrid

Dirección: P.º de Alcobendas, 10, 28109, Alcobendas, Madrid

Red de clínicas, hospitales y centros especializados privados distribuidos por toda la geografía española

Capacitaciones prácticas relacionadas:

- Medicina Rehabilitadora en el Abordaje del Daño Cerebral Adquirido



Enfermería

Policlínico HM Sanchinarro

País	Ciudad
España	Madrid

Dirección: Av. de Manoteras, 10, 28050, Madrid

Red de clínicas, hospitales y centros especializados privados distribuidos por toda la geografía española

Capacitaciones prácticas relacionadas:

- Atención Ginecológica para Matronas
- Enfermería en el Servicio de Aparato Digestivo



Enfermería

Policlínico HM Rosaleda Lalín

País	Ciudad
España	Pontevedra

Dirección: Av. Buenos Aires, 102, 36500, Lalín, Pontevedra

Red de clínicas, hospitales y centros especializados privados distribuidos por toda la geografía española

Capacitaciones prácticas relacionadas:

- Avances en Hematología y Hemoterapia
- Fisioterapia Neurológica



Enfermería

Policlínico HM Imi Toledo

País	Ciudad
España	Toledo

Dirección: Av. de Irlanda, 21, 45005, Toledo

Red de clínicas, hospitales y centros especializados privados distribuidos por toda la geografía española

Capacitaciones prácticas relacionadas:

- Electroterapia en Medicina Rehabilitadora
- Trasplante Capilar

09

Metodología

Este programa de capacitación ofrece una forma diferente de aprender. Nuestra metodología se desarrolla a través de un modo de aprendizaje de forma cíclica: ***el Relearning***.

Este sistema de enseñanza es utilizado, por ejemplo, en las facultades de medicina más prestigiosas del mundo y se ha considerado uno de los más eficaces por publicaciones de gran relevancia como el ***New England Journal of Medicine***.



“

Descubre el Relearning, un sistema que abandona el aprendizaje lineal convencional para llevarte a través de sistemas cíclicos de enseñanza: una forma de aprender que ha demostrado su enorme eficacia, especialmente en las materias que requieren memorización”

En TECH Nursing School empleamos el Método del Caso

Ante una determinada situación concreta, ¿qué debería hacer un profesional? A lo largo del programa, los estudiantes se enfrentarán a múltiples casos clínicos simulados, basados en pacientes reales en los que deberán investigar, establecer hipótesis y, finalmente, resolver la situación. Existe abundante evidencia científica sobre la eficacia del método. Los enfermeros aprenden mejor, más rápido y de manera más sostenible en el tiempo.

Con TECH los enfermeros experimentan una forma de aprender que está moviendo los cimientos de las universidades tradicionales de todo el mundo.



Según el Dr. Gérvas, el caso clínico es la presentación comentada de un paciente, o grupo de pacientes, que se convierte en «caso», en un ejemplo o modelo que ilustra algún componente clínico peculiar, bien por su poder docente, bien por su singularidad o rareza. Es esencial que el caso se apoye en la vida profesional actual, intentando recrear los condicionantes reales en la práctica profesional de la enfermería.

“

¿Sabías que este método fue desarrollado en 1912, en Harvard, para los estudiantes de Derecho? El método del caso consistía en presentarles situaciones complejas reales para que tomaran decisiones y justificasen cómo resolverlas. En 1924 se estableció como método estándar de enseñanza en Harvard”

La eficacia del método se justifica con cuatro logros fundamentales:

1. Los enfermeros que siguen este método no solo consiguen la asimilación de conceptos, sino un desarrollo de su capacidad mental, mediante ejercicios de evaluación de situaciones reales y aplicación de conocimientos.
2. El aprendizaje se concreta de una manera sólida en capacidades prácticas que permiten al profesional de la enfermería una mejor integración del conocimiento en el ámbito hospitalario o de atención primaria.
3. Se consigue una asimilación más sencilla y eficiente de las ideas y conceptos, gracias al planteamiento de situaciones que han surgido de la realidad.
4. La sensación de eficiencia del esfuerzo invertido se convierte en un estímulo muy importante para el alumnado, que se traduce en un interés mayor en los aprendizajes y un incremento del tiempo dedicado a trabajar en el curso.



Relearning Methodology

TECH aúna de forma eficaz la metodología del Estudio de Caso con un sistema de aprendizaje 100% online basado en la reiteración, que combina 8 elementos didácticos diferentes en cada lección.

Potenciamos el Estudio de Caso con el mejor método de enseñanza 100% online: el Relearning.



El enfermero(a) aprenderá mediante casos reales y resolución de situaciones complejas en entornos simulados de aprendizaje. Estos simulacros están desarrollados a partir de software de última generación que permiten facilitar el aprendizaje inmersivo.

Situado a la vanguardia pedagógica mundial, el método Relearning ha conseguido mejorar los niveles de satisfacción global de los profesionales que finalizan sus estudios, con respecto a los indicadores de calidad de la mejor universidad online en habla hispana (Universidad de Columbia).

Con esta metodología se han capacitado más de 175.000 enfermeros con un éxito sin precedentes en todas las especialidades con independencia de la carga práctica.

Nuestra metodología pedagógica está desarrollada en un entorno de máxima exigencia, con un alumnado universitario de un perfil socioeconómico alto y una media de edad de 43,5 años.

El Relearning te permitirá aprender con menos esfuerzo y más rendimiento, implicándote más en tu especialización, desarrollando el espíritu crítico, la defensa de argumentos y el contraste de opiniones: una ecuación directa al éxito.

En nuestro programa, el aprendizaje no es un proceso lineal, sino que sucede en espiral (aprender, desaprender, olvidar y reaprender). Por eso, se combinan cada uno de estos elementos de forma concéntrica.

La puntuación global que obtiene el sistema de aprendizaje de TECH es de 8.01, con arreglo a los más altos estándares internacionales.



Este programa ofrece los mejores materiales educativos, preparados a conciencia para los profesionales:



Material de estudio

Todos los contenidos didácticos son creados por los especialistas que van a impartir el programa universitario, específicamente para él, de manera que el desarrollo didáctico sea realmente específico y concreto.

Estos contenidos son aplicados después al formato audiovisual, para crear el método de trabajo online de TECH. Todo ello, con las técnicas más novedosas que ofrecen piezas de gran calidad en todos y cada uno los materiales que se ponen a disposición del alumno.



Técnicas y procedimientos de enfermería en vídeo

TECH acerca al alumno las técnicas más novedosas, los últimos avances educativos y al primer plano de la actualidad en técnicas de enfermería. Todo esto, en primera persona, con el máximo rigor, explicado y detallado para contribuir a la asimilación y comprensión del estudiante. Y lo mejor de todo, puedes verlos las veces que quieras.



Resúmenes interactivos

El equipo de TECH presenta los contenidos de manera atractiva y dinámica en píldoras multimedia que incluyen audios, vídeos, imágenes, esquemas y mapas conceptuales con el fin de afianzar el conocimiento.

Este exclusivo sistema educativo para la presentación de contenidos multimedia fue premiado por Microsoft como "Caso de éxito en Europa".



Lecturas complementarias

Artículos recientes, documentos de consenso y guías internacionales, entre otros. En la biblioteca virtual de TECH el estudiante tendrá acceso a todo lo que necesita para completar su capacitación.





Análisis de casos elaborados y guiados por expertos

El aprendizaje eficaz tiene, necesariamente, que ser contextual. Por eso, TECH presenta los desarrollos de casos reales en los que el experto guiará al alumno a través del desarrollo de la atención y la resolución de las diferentes situaciones: una manera clara y directa de conseguir el grado de comprensión más elevado.



Testing & Retesting

Se evalúan y reevalúan periódicamente los conocimientos del alumno a lo largo del programa, mediante actividades y ejercicios evaluativos y autoevaluativos: para que, de esta manera, el estudiante compruebe cómo va consiguiendo sus metas.



Clases magistrales

Existe evidencia científica sobre la utilidad de la observación de terceros expertos. El denominado Learning from an Expert afianza el conocimiento y el recuerdo, y genera seguridad en las futuras decisiones difíciles.



Guías rápidas de actuación

TECH ofrece los contenidos más relevantes del curso en forma de fichas o guías rápidas de actuación. Una manera sintética, práctica y eficaz de ayudar al estudiante a progresar en su aprendizaje.



10 Titulación

El Máster Semipresencial en Obstetricia para Matronas garantiza, además de la capacitación más rigurosa y actualizada, el acceso a un título de Máster Semipresencial expedido por TECH Universidad.



“

Supera con éxito este programa y recibe tu titulación universitaria sin desplazamientos ni farragosos trámites”

Este **Máster Semipresencial en Obstetricia para Matronas** contiene el programa científico más completo y actualizado del mercado.

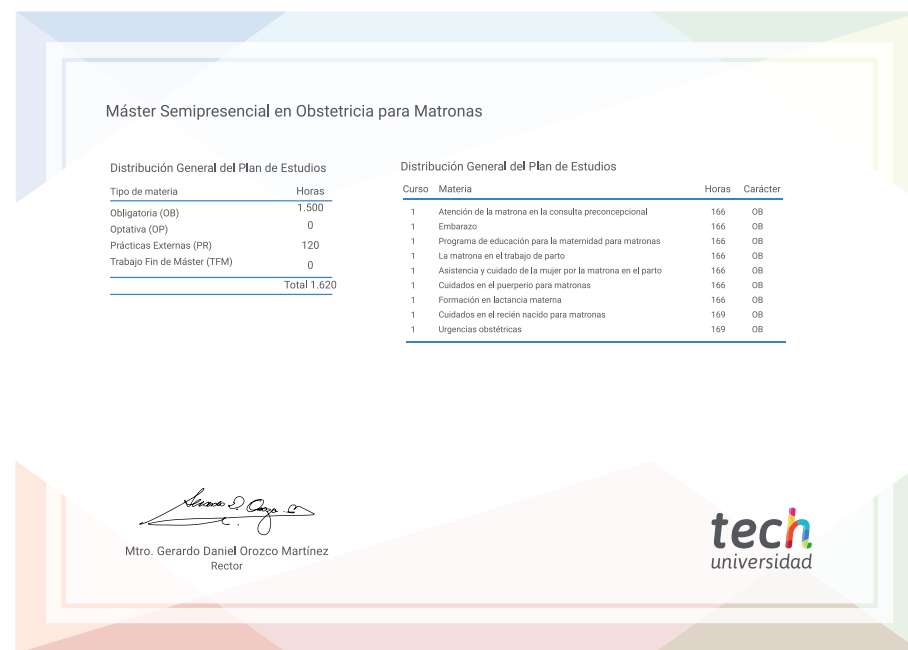
Tras la superación de la evaluación, el alumno recibirá por correo postal* con acuse de recibo su correspondiente título de **Máster Semipresencial** emitido por **TECH Universidad**.

Este título expedido por **TECH Universidad** expresará la calificación que haya obtenido en el Máster Semipresencial, y reunirá los requisitos comúnmente exigidos por las bolsas de trabajo, oposiciones y comités evaluadores de carreras profesionales.

Título: **Título de Máster Semipresencial en Obstetricia para Matronas**

Modalidad: **Semipresencial (Online + Prácticas Clínicas)**

Duración: **12 meses**



*Apostilla de La Haya. En caso de que el alumno solicite que su título en papel recabe la Apostilla de La Haya, TECH Universidad realizará las gestiones oportunas para su obtención, con un coste adicional.



Máster Semipresencial Obstetricia para Matronas

Modalidad: Semipresencial (Online + Prácticas Clínicas)

Duración: 12 meses

Titulación: TECH Universidad

Máster Semipresencial

Obstetricia para Matronas

