

Máster Semipresencial

Enfermería en el Servicio de Neurología





Máster Semipresencial

Enfermería en el Servicio de Neurología

Modalidad: Semipresencial (Online + Prácticas Clínicas)

Duración: 12 meses

Titulación: TECH Universidad

Acceso web: www.techtute.com/enfermeria/master-semipresencial/master-semipresencial-enfermeria-servicio-neurologia

Índice

01

Presentación

pág. 4

02

¿Por qué cursar este
Máster Semipresencial?

pág. 8

03

Objetivos

pág. 12

04

Competencias

pág. 18

05

Dirección del curso

pág. 22

06

Estructura y contenido

pág. 26

07

Prácticas Clínicas

pág. 34

08

¿Dónde puedo hacer
las Prácticas Clínicas?

pág. 40

09

Metodología

pág. 46

10

Titulación

pág. 54

01

Presentación

Los profesionales de la enfermería son fundamentales en los Servicios de Neurología. Sin embargo, se trata de un área muy especializada que requiere de conocimientos específicos y actualizados para brindar los mejores cuidados a los pacientes. Por esa razón, adquirir las competencias más avanzadas en esta materia es fundamental para poder realizar la labor diaria conforme a los últimos postulados científicos y clínicos. Esta titulación ofrece a sus alumnos la posibilidad de profundizar en esta materia y actualizarse, combinando una fase de aprendizaje online con una estancia práctica en un centro de referencia en este ámbito. En él, los estudiantes podrán tener acceso a pacientes reales, todo ello de la mano de grandes expertos en la disciplina que les guiarán a lo largo de toda esta etapa.





“

Adquiere, gracias a este Máster Semipresencial, todos los conocimientos teóricos y prácticos necesarios para actualizarte como enfermero en el Servicio de Neurología”

La Neurología es un área sanitaria muy delicada, puesto que engloba gran cantidad de patologías complejas que influyen no sólo en los pacientes sino a su entorno. Esto se debe a que estas enfermedades afectan a las funciones básicas de comunicación y movimiento de las personas, por lo que les limitan y condicionan su comportamiento, haciendo que sus familiares y amigos también sufran colateralmente. Por esa razón, poder ofrecer los mejores tratamientos y cuidados a este tipo de pacientes es fundamental, y brindarles las mejores técnicas es una tarea básica si se les quiere atender adecuadamente.

Así, en un Servicio de Neurología hay numerosos profesionales sanitarios que trabajan para conseguir que los pacientes accedan a los procedimientos más novedosos. Y dentro de ese servicio los enfermeros son fundamentales. Pero para poder trabajar en este ámbito se necesitan conocimientos específicos enfocados a él. Por tanto, este Máster Semipresencial ofrece a al alumno todas las claves para profundizar en ese campo, con un enfoque que combina los contenidos teóricos, impartidos con una innovadora metodología online, con la práctica.

De esta forma, esta titulación está compuesta de dos partes: en la primera, el profesional podrá ponerse al día a través de 10 módulos específicos, mientras que en la segunda realizarán una estancia práctica en un centro de referencia en el área de la Neurología.

Gracias a este programa, por tanto, los alumnos podrán obtener una actualización de conocimientos y habilidades en esta materia, siguiendo un proceso de aprendizaje mediante el cual aprenderán las últimas novedades en este ámbito, que luego podrán aplicar en la estancia y en sus carreras profesionales. Esta estancia se realiza de forma intensiva, a lo largo de 3 semanas y con un horario de lunes a viernes y 8 horas al día. Esto garantizará que los profesionales de la enfermería que lo completen aprendan las técnicas de cuidados más innovadoras, acompañados de los mejores expertos.

Este **Máster Semipresencial en Enfermería en el Servicio de Neurología** contiene el programa científico más completo y actualizado del mercado. Sus características más destacadas son:

- ♦ Desarrollo de casos clínicos presentados por profesionales sanitarios expertos en el Servicio de Neurología
- ♦ Sus contenidos gráficos, esquemáticos y eminentemente prácticos con los que están concebidos, recogen una información científica y asistencial sobre aquellas disciplinas médicas indispensables para el ejercicio profesional
- ♦ Valoración y monitorización del paciente neurológico
- ♦ Planes integrales de actuación sistematizada ante las principales patologías en el servicio de Neurología
- ♦ Acceso a casos reales de pacientes neurológicos
- ♦ Sistema interactivo de aprendizaje basado en algoritmos para la toma de decisiones sobre las situaciones clínicas planteadas
- ♦ Lecciones teóricas, preguntas al experto, foros de discusión de temas controvertidos y trabajos de reflexión individual
- ♦ Disponibilidad de los contenidos desde cualquier dispositivo fijo o portátil con conexión a internet
- ♦ Realizar una estancia de prácticas clínicas en uno de los mejores centros hospitalarios



Actualízate y conviértete en un enfermero de alto nivel en el ámbito de la neurología gracias a este Máster Semipresencial”

“

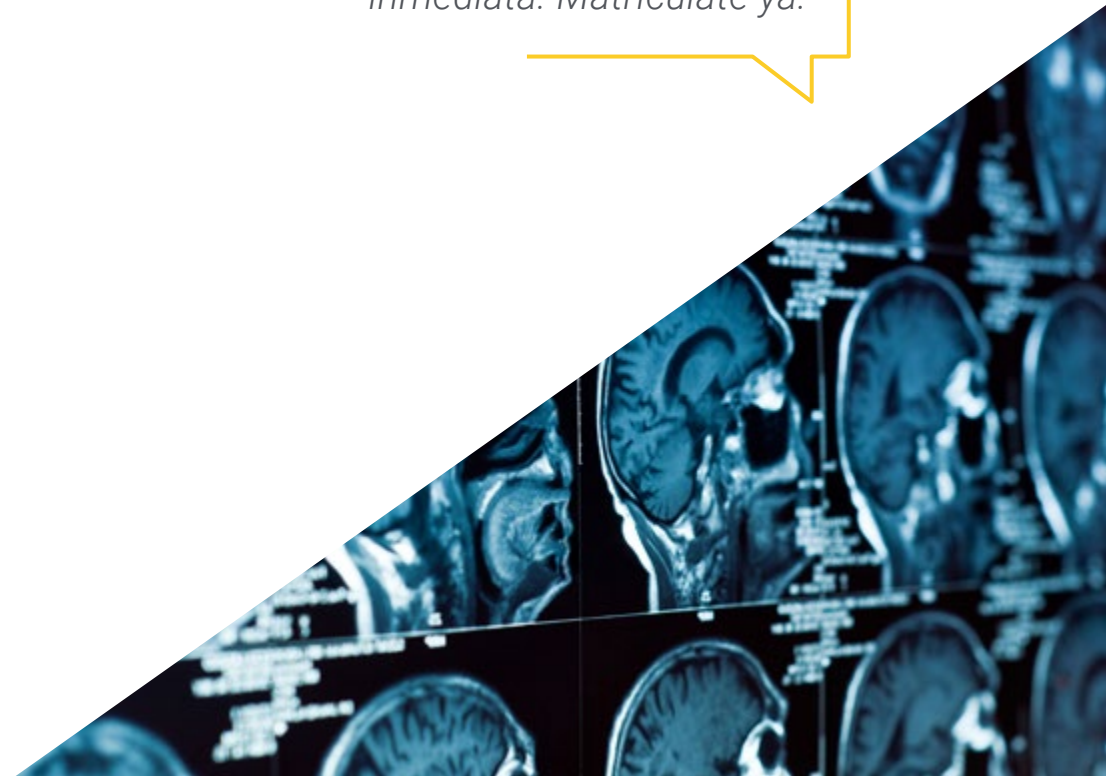
Este Máster Semipresencial en Enfermería en el Servicio de Neurología es lo que estabas buscando. No dejes pasar la oportunidad y matricúlate”

En esta propuesta de Máster, de carácter profesionalizante y modalidad semipresencial, el programa está dirigido a la actualización de profesionales de la enfermería que desarrollan sus funciones en Servicios de Neurología, y que requieren un alto nivel de cualificación. Los contenidos están basados en la última evidencia científica, y orientados de manera didáctica para integrar el saber teórico en la práctica enfermera, y los elementos teórico-prácticos facilitarán la actualización del conocimiento y permitirán la toma de decisiones en el manejo del paciente.

Gracias a su contenido multimedia elaborado con la última tecnología educativa, permitirán al profesional de enfermería un aprendizaje situado y contextual, es decir, un entorno simulado que proporcionará un aprendizaje inmersivo programado para entrenarse ante situaciones reales. El diseño de este programa se centra en el Aprendizaje Basado en Problemas, mediante el cual deberá tratar de resolver las distintas situaciones de práctica profesional que se le planteen a lo largo del mismo. Para ello, contará con la ayuda de un novedoso sistema de vídeo interactivo realizado por reconocidos expertos.

Accede a casos reales y apréndelo todo sobre la enfermería en el servicio de neurología de la mano de grandes especialistas en la materia.

Realiza una estancia intensiva de 3 semanas en un centro de prestigio y crece profesionalmente de forma inmediata. Matricúlate ya.



02

¿Por qué cursar este Máster Semipresencial?

TECH ha adoptado los postulados pedagógicos más avanzados de la actualidad, permitiendo a sus alumnos estudiar a su ritmo, sin ataduras, y aportándoles algo que no ofrecen otros programas académicos tradicionales: unas prácticas clínicas en un entorno de trabajo real. Así, este Máster Semipresencial ofrece la oportunidad al enfermero de desenvolverse, a lo largo de 3 semanas, en un centro hospitalario de referencia, donde aplicará los procedimientos más avanzados que habrán estudiado previamente, y de forma online, en la primera etapa de este programa.





“

TECH te ofrece la posibilidad de combinar el estudio de los últimos postulados clínicos en Neurología con unas prácticas en un centro sanitario de gran prestigio, permitiéndote actualizarte de un modo activo y participativo”

1. Actualizarse a partir de la última tecnología disponible

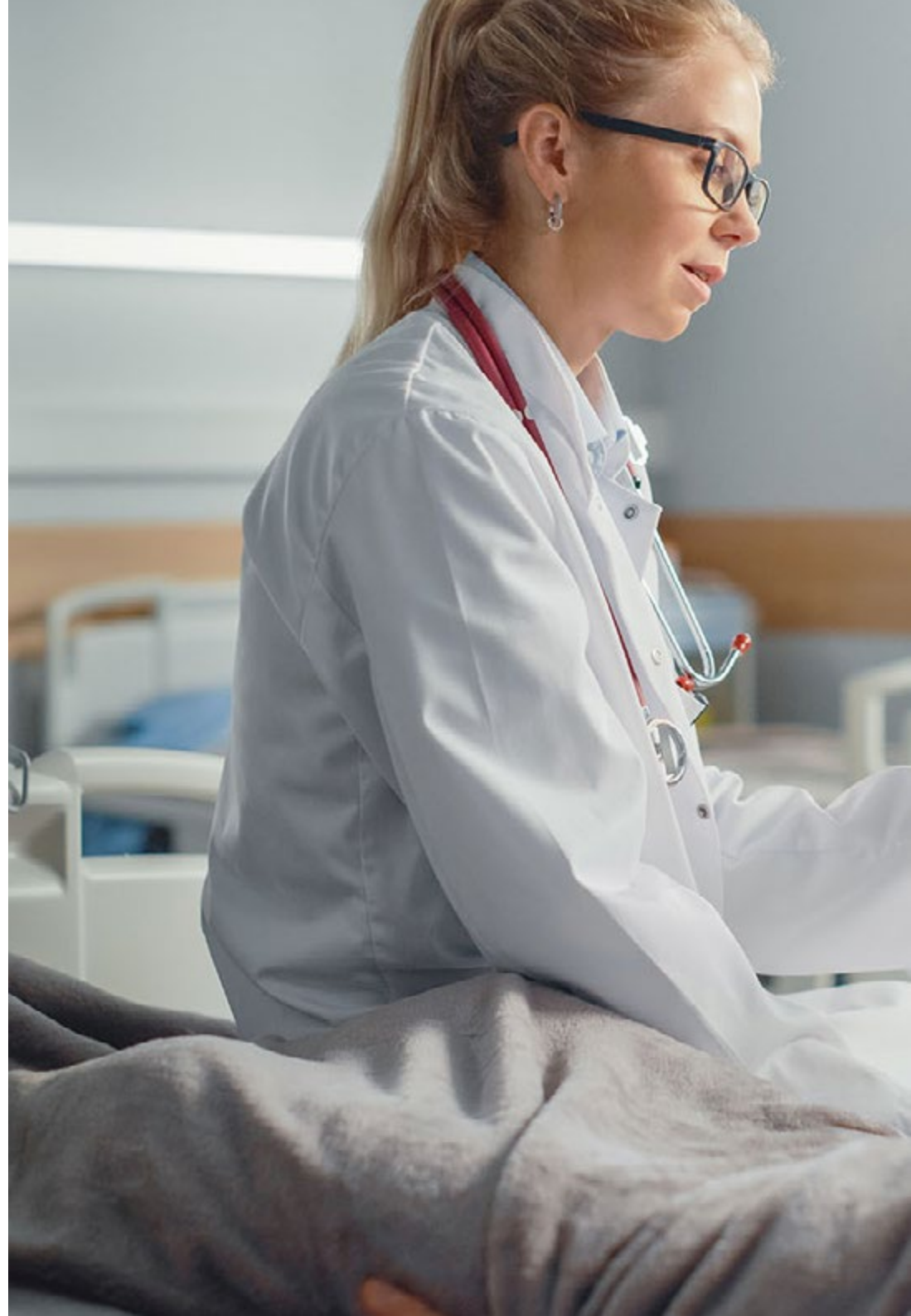
La tecnología ha avanzado en los últimos años de forma sorprendente, permitiendo intervenir en afecciones neurológicas de difícil resolución. Así, por ejemplo, la integración de la Inteligencia Artificial ha facilitado el diagnóstico de diversas enfermedades como el Parkinson, al ser capaz de detectar sus principales síntomas. Teniendo esto en cuenta, TECH acerca al profesional a entornos innovadores donde podrá desarrollarse empleando el equipamiento más puntero.

2. Profundizar a partir de la experiencia de los mejores especialistas

El alumno estará acompañado en todo momento, a lo largo de las 3 semanas de prácticas, de grandes profesionales especializados en el área de la Neurología. Esto supone un aval para el desarrollo de la estancia presencial, puesto que el enfermero recibirá la orientación constante de expertos en este campo, garantizando que obtiene el mejor aprendizaje posible.

3. Adentrarse en entornos clínicos de primera

Los centros seleccionados por TECH para sus Capacitaciones Prácticas cuentan con un gran prestigio. Así, el enfermero podrá acceder a entornos clínicos de gran categoría en el área de la Neurología, pudiendo actualizarse en un ámbito de trabajo exigente, minucioso y riguroso, aplicando, allí, los últimos postulados científicos de la disciplina.





4. Combinar la mejor teoría con la práctica más avanzada

Una de las principales ventajas que ofrece este programa es combinar una enseñanza teórico-práctica con la práctica pura. Por eso, este Máster Semipresencial es perfecto para actualizarse en las últimas técnicas y protocolos de la Enfermería en el Servicio de Neurología y, más tarde, aplicarlos en un ámbito de trabajo real, a lo largo de 3 semanas de estancia intensiva.

5. Expandir las fronteras del conocimiento

TECH no solo proporciona al alumno unas prácticas de alto nivel, sino también la posibilidad de formar parte de un entorno de trabajo de categoría internacional, al poder participar en diversos procesos clínicos junto a profesionales que trabajan en los mejores hospitales. De este modo, se garantiza al enfermero que pueda expandir su proyección hacia otras regiones y continentes, una oportunidad única que solo TECH, la universidad digital más grande del mundo, podría ofrecer.

“

Tendrás una inmersión práctica total en el centro que tú mismo elijas”

03

Objetivos

El objetivo principal de este Máster Semipresencial en Enfermería en el Servicio de Neurología es hacer que sus alumnos alcancen el éxito profesional gracias al proceso de actualización de conocimientos que experimentará en su desarrollo. Así, esta titulación hace hincapié en el ejercicio práctico, sin olvidar la base teórica, puesto que los estudiantes podrán aplicar todo lo aprendido en una estancia intensiva en un centro de referencia. De esta forma, triunfarán como enfermeros especializados gracias a las nuevas competencias obtenidas en este programa.





“

Este Máster Semipresencial te proporcionará todo lo que necesitas para alcanzar todas tus metas profesionales como enfermero especializado en Neurología”



Objetivo general

- Los objetivos generales de este Máster Semipresencial son, por un lado, aprender a integrar los cuidados generales de la enfermería en el ámbito de la Neurología y, por otro, realizar planes de cuidados estandarizados aplicados a este tipo de pacientes. Para ello, esta titulación les ofrecerá conocimientos y fundamentos de la fisiopatología de enfermedades y afecciones como las cerebrovasculares, la epilepsia, los trastornos del movimiento, la esclerosis múltiple, la demencia o las enfermedades neuromusculares.



Este Máster Semipresencial te proporcionará todo lo que necesitas para alcanzar todas tus metas profesionales como enfermero especializado en Neurología”





Objetivos específicos

Módulo 1. Anatomía SNC. Enfermedades infecciosas SNC y TCE

- ♦ Aportar y ampliar conocimientos básicos en neuroanatomía
- ♦ Actualizar los conocimientos en enfermedades infecciosas del sistema nervioso
- ♦ Estudiar conocimientos sobre traumatismos craneoencefálico
- ♦ Conocer de manera profunda los cuidados específicos de enfermería de enfermedades infecciosas sistema nervioso y traumatismos craneoencefálico
- ♦ Integrar cuidados enfermeros en la práctica diaria siguiendo planes de cuidados estandarizados según taxonomías enfermeras

Módulo 2. Enfermedades cerebrovasculares

- ♦ Aportar y ampliar conocimientos en enfermedades cerebrovasculares
- ♦ Actualizar los conocimientos en ictus isquémico y hemorrágico agudo
- ♦ Estudiar conocimientos sobre trombosis venosa cerebral y síndromes cerebrovasculares
- ♦ Conocer de manera profunda los cuidados específicos de enfermería de enfermedades cerebrovasculares
- ♦ Integrar cuidados enfermeros en la práctica diaria siguiendo planes de cuidados estandarizados según taxonomías enfermeras

Módulo 3. Código Ictus y atención hospitalaria Ictus

- ♦ Conocer en profundidad Código Ictus y su activación
- ♦ Actualizar y ampliar los conocimientos en atención urgente de Ictus agudo
- ♦ Actualizar y ampliar los conocimientos en atención en unidad de Ictus
- ♦ Estudiar procedimientos protocolizados en Unidad de Ictus
- ♦ Conocer de manera profunda los cuidados específicos de enfermería en Unidad de Ictus
- ♦ Integrar cuidados enfermeros en la práctica diaria siguiendo planes de cuidados estandarizados según taxonomías enfermeras

Módulo 4. Epilepsia

- ♦ Conocer y ampliar conocimientos sobre la clasificación y etiopatogenia de la epilepsia
- ♦ Aportar y ampliar los conocimientos en pruebas diagnósticas
- ♦ Conocer en profundidad los cuidados específicos de enfermería en epilepsia
- ♦ Integrar cuidados enfermeros en la práctica diaria siguiendo planes de cuidados estandarizados según taxonomías enfermeras

Módulo 5. Trastornos del movimiento

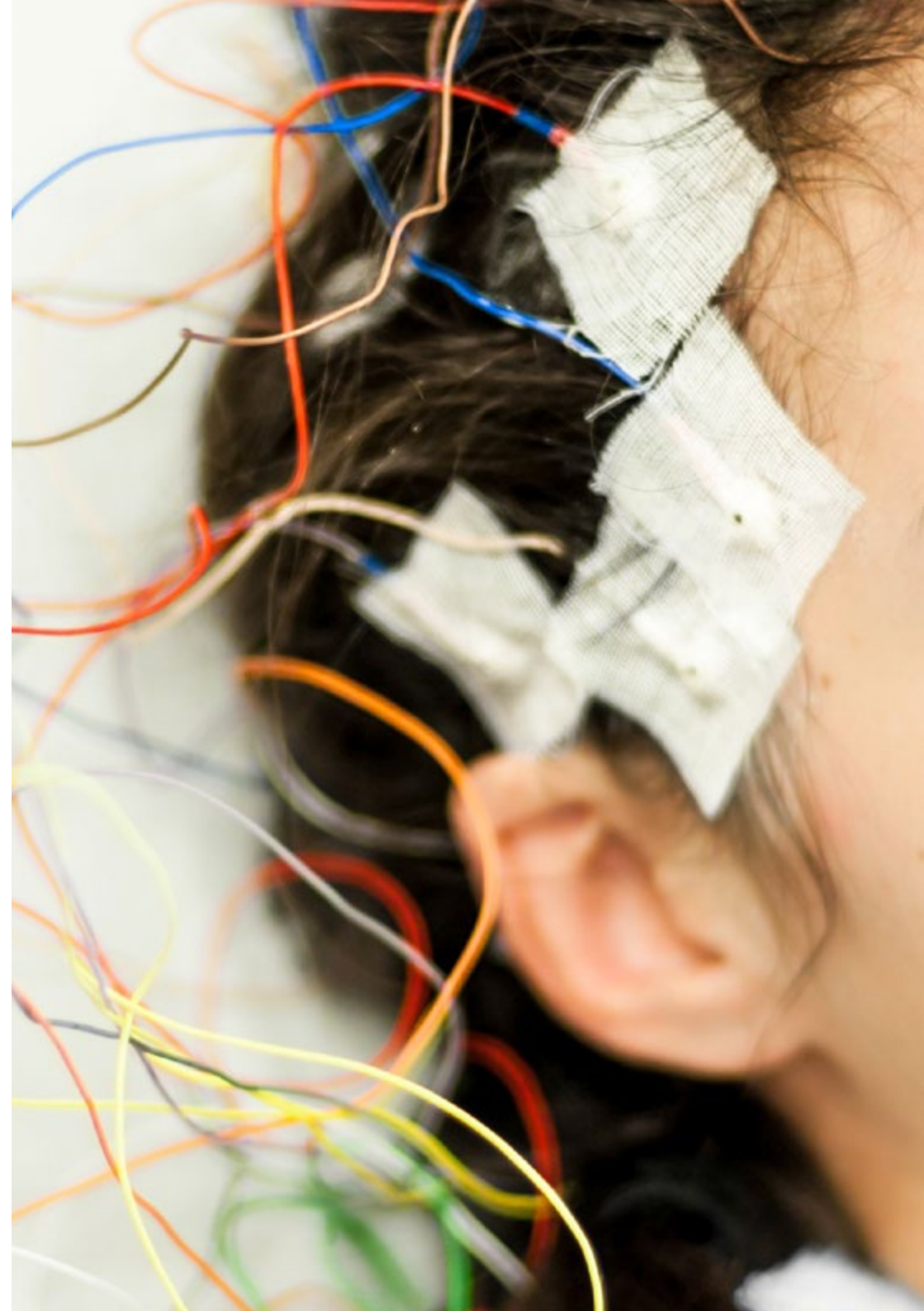
- ♦ Conocer y ampliar conocimientos en etiopatogenia trastornos del movimiento
- ♦ Actualizar los conocimientos en parkinsonismos
- ♦ Estudiar conocimientos sobre distonías, síndrome de Tourette y Huntington
- ♦ Conocer en profundidad los cuidados específicos de enfermería de enfermedades trastornos del movimiento
- ♦ Integrar cuidados enfermeros en la práctica diaria siguiendo planes de cuidados estandarizados según taxonomías enfermeras

Módulo 6. Esclerosis múltiple y enfermedades autoinmunes del SNC

- ♦ Conocer y ampliar conocimientos en etiopatogenia esclerosis múltiple
- ♦ Actualizar los conocimientos en enfermedades desmielinizantes
- ♦ Estudiar conocimientos sobre enfermedades autoinmunes SNC
- ♦ Conocer de manera profunda los cuidados específicos de enfermería de enfermedades desmielinizantes
- ♦ Integrar cuidados enfermeros en la práctica diaria siguiendo planes de cuidados estandarizados según taxonomías enfermeras

Módulo 7. Demencias y deterioro cognitivo

- ♦ Conocer y ampliar conocimientos en etiopatogenia de demencias
- ♦ Actualizar los conocimientos en Alzheimer y otras demencias degenerativas
- ♦ Estudiar conocimientos sobre test de cribado y evaluación neuropsicológica
- ♦ Conocer en profundidad los cuidados específicos de enfermería en demencias
- ♦ Integrar cuidados enfermeros en la práctica diaria siguiendo planes de cuidados estandarizados según taxonomías enfermeras





Módulo 8. Cefaleas

- ◆ Conocer y ampliar conocimientos en etiopatogenia cefaleas primarias
- ◆ Actualizar los conocimientos en migrañas y cefaleas secundarias
- ◆ Estudiar conocimientos sobre cefaleas trigémino-autonómicas y neuropatías craneales dolorosas
- ◆ Conocer de manera profunda los cuidados específicos de enfermería en cefaleas y migrañas
- ◆ Integrar cuidados enfermeros en la práctica diaria siguiendo planes de cuidados estandarizados según taxonomías enfermeras

Módulo 9. Enfermedades neuromusculares

- ◆ Conocer y ampliar conocimientos en etiopatogenia de enfermedades neuromusculares
- ◆ Actualizar los conocimientos en miopatías y distrofias
- ◆ Estudiar conocimientos sobre miastenia y enfermedades de motoneuronas
- ◆ Conocer en profundidad los cuidados específicos de enfermería en enfermedades neuro oncológicas
- ◆ Integrar cuidados enfermeros en la práctica diaria siguiendo planes de cuidados estandarizados según taxonomías enfermeras

Módulo 10. Oncología Neurológica

- ◆ Conocer y ampliar conocimientos sobre tumores cerebrales primarios gliales y no gliales
- ◆ Actualizar los conocimientos en metástasis cerebral y carcinomatosis meníngea
- ◆ Estudiar conocimientos sobre complicaciones neurológicas de quimioterapia, radioterapia e inmunología
- ◆ Conocer en profundidad los cuidados específicos de enfermería en enfermedades neuro oncológicas
- ◆ Integrar cuidados enfermeros en la práctica diaria siguiendo planes de cuidados estandarizados según taxonomías enfermeras

04 Competencias

Durante el desarrollo de este Máster Semipresencial en Enfermería en el Servicio de Neurología los alumnos serán capaces de desarrollar competencias especializadas en este ámbito, lo que les convertirá en los enfermeros más actualizados de su entorno profesional. Así, esta titulación, que pone un gran énfasis en la práctica, se ha diseñado específicamente para que sus estudiantes puedan aprender nuevas habilidades y herramientas, logrando una actualización en sus conocimientos que les llevará a hacer progresar sus carreras laborales.



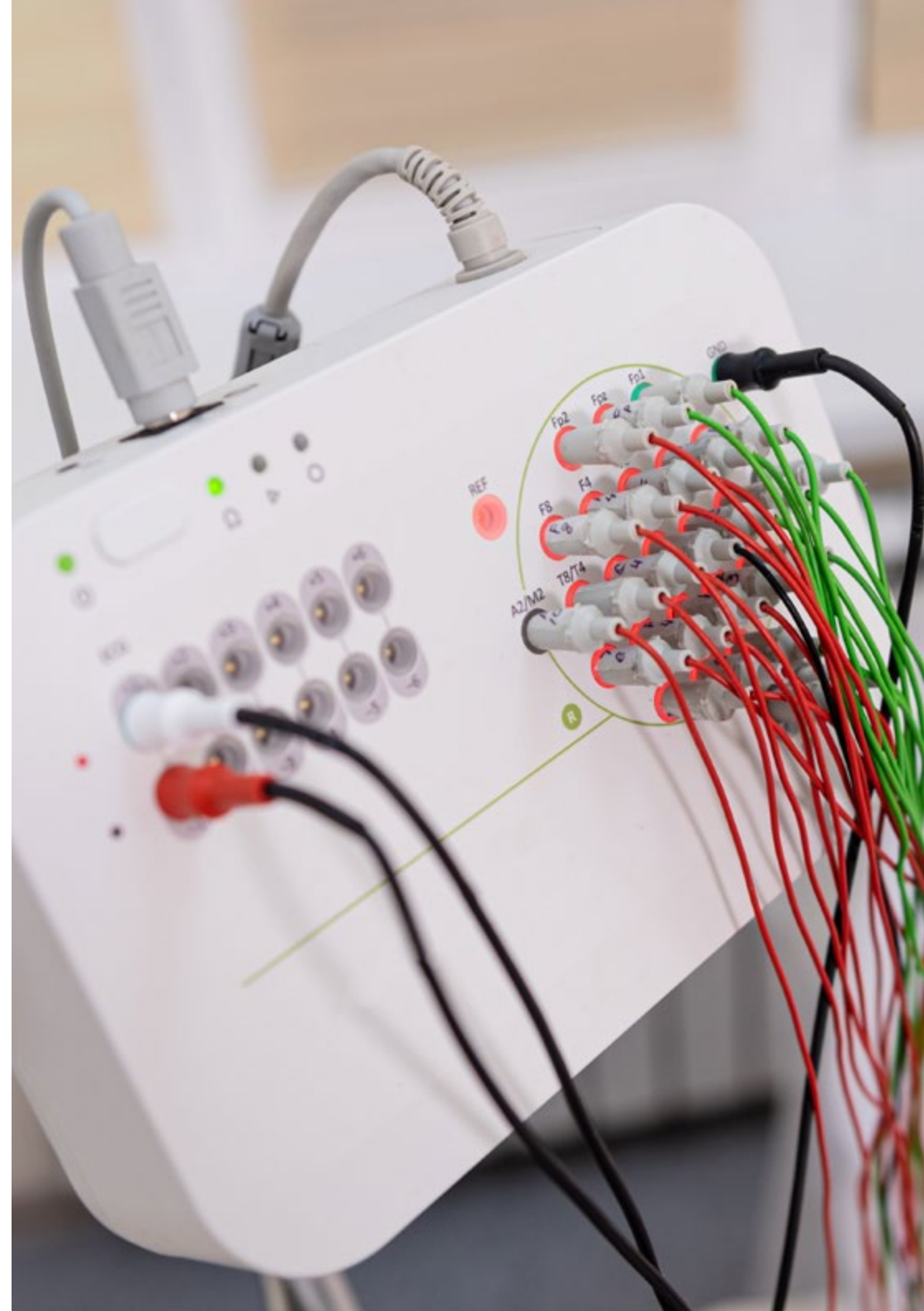
“

Integra en tu trabajo diario los últimos avances en Enfermería en el Servicio de Neurología gracias a este completo programa académico que combina teoría y práctica en un único plan de estudios”



Competencias generales

- Poseer y comprender conocimientos que aporten una base para poder dar respuesta a las necesidades de cuidados de enfermería de pacientes neurológicos
- Aplicar los conocimientos adquiridos y tengan capacidad de resolución de problemas en entornos hospitalarios o ambulatorios
- Integrar conocimientos y enfrentarse a la complejidad de formular diagnósticos de enfermería a partir de valoración por patrones funcionales
- Planificar sus cuidados y evalúen correctamente el cumplimiento efectivo de los planes de cuidados a través de taxonomías enfermeras de criterios de resultados e intervenciones enfermeras
- Fomentar la participación del usuario y familia en su programa de cuidados para conseguir el mayor resultado en salud





Competencias específicas

- ♦ Crear una visión global y actualizada de los temas expuestos que permitan al alumno adquirir conocimientos útiles y a la vez, generar inquietud por ampliar la información y descubrir su aplicación en su práctica diaria
- ♦ Entender los conocimientos necesarios en fisiopatología de las enfermedades neurológicas
- ♦ Aprender la sintomatología que aparece a lo largo del proceso de enfermedad y adelantarse a las posibles complicaciones que se puedan dar
- ♦ Conocer de manera profunda los tratamientos básicos médico-quirúrgicos más actualizados
- ♦ Conocer en profundidad la taxonomía diagnóstica para formular diagnósticos de enfermería, criterios de resultado e intervenciones de enfermería



Inscríbete ahora y avanza en tu campo de trabajo con un programa integral, que te permitirá poner en práctica todo lo aprendido”

05

Dirección del curso

Para brindar los mejores conocimientos a los alumnos, se ha dispuesto un cuadro docente de alto nivel con el que podrán aprender las cuestiones más novedosas en el ámbito del Servicio de Neurología, desde el punto de vista de la Enfermería. Así, los estudiantes estarán acompañados en todo momento por grandes especialistas en la materia que les transmitirán todas las claves de la profesión, de modo que los alumnos puedan aplicarlas, más tarde, en sus ámbitos laborales con todas las garantías.



“

Los mejores profesionales te acompañarán a lo largo de este programa para acercarte las últimas novedades de esta especialidad clínica que se encuentra en constante transformación”

Dirección



D. Cano Manchón, Antonio Rafael

- Supervisor de Enfermería en el Área de Neurología y Neurocirugía en la Unidad de Ictus del Hospital Universitario de La Princesa en Madrid
- Profesor Asociado de la Facultad de Enfermería, perteneciente a la Facultad de Medicina, de la Universidad Autónoma de Madrid
- Graduado en Enfermería

Profesores

Dña. Belascoáin Gómez, María Rocío

- ♦ Enfermera en la Unidad de Ictus, Neurología y Neurocirugía del Hospital Universitario de La Princesa en Madrid
- ♦ Enfermera en la Unidad de Cefaleas del Hospital Universitario de La Princesa
- ♦ Enfermera en la Unidad Coronaria del Hospital Universitario de La Princesa
- ♦ Enfermera en la Unidad de Cuidados Intensivos del Hospital Universitario de La Princesa
- ♦ Coautora de la publicación Metodología NANDA NIC-NOC en la unidad de ICTUS tras Trombolisis en la revista científica SEDENE

Dña. Fernández Quiñones, Eva

- ♦ Enfermera Asistencial en el Hospital Universitario de La Princesa en Madrid
- ♦ Enfermera en Atica Servicios de Salud S.L.
- ♦ Diplomatura en Enfermería por la Universidad Pontificia de Comillas

Dña. Sanz de la Plaza, Carmen

- ♦ Enfermera Asistencial en el ámbito hospitalario de Neurología-Neurocirugía-Unidad de Ictus del Hospital Universitario de la Princesa
- ♦ Enfermera Experta en Cuidados de Enfermería en Neuroncología
- ♦ Grado en Enfermería

Dña. Del Río Muñoz, Beatriz

- ♦ Enfermera Experta en Esclerosis Múltiple
- ♦ Enfermera Asistencial en Neurología y Neurocirugía de la Unidad de Ictus del Hospital Universitario de La Princesa en Madrid
- ♦ Coautora de varios artículos científicos relacionados con la Neurología
- ♦ Coordinadora de la IV Reunión Nacional de Enfermería

Dña. González García, Beatriz

- ♦ Enfermera Asistencial en el Hospital Universitario de La Princesa en Madrid
- ♦ Colaboradora en la obra colectiva Cuidados de Enfermería en la enfermedad de Parkinson
- ♦ Graduada en Enfermería



Profundiza en la teoría de mayor relevancia en este campo, aplicándola posteriormente en un entorno laboral real

06

Estructura y contenido

Este Máster Semipresencial en Enfermería en el Servicio de Neurología está compuesto de un plan de estudios estructurado en 10 módulos. A través de ellos, los alumnos podrán aprender cuestiones como las enfermedades cerebrovasculares, los criterios de activación del código ictus, la epilepsia, la esclerosis múltiple o la demencia. De esta forma, podrán dar la mejor respuesta posible a cada patología y a cada paciente, mejorando sus cuidados sustancialmente.





“

Un plan de estudios 100% online, adaptado a tus necesidades, para que conozcas las técnicas y protocolos en Enfermería en el Servicio de Neurología”

Módulo 1. Anatomía SNC. Enfermedades infecciosas SNC y TCE

- 1.1. Sistema nervioso central
 - 1.1.1. Partes SNC. Encéfalo, médula espinal, meninges y LCR
- 1.2. Sistema nervioso periférico
 - 1.2.1. Partes SNP. Nervios espinales y pares craneales
- 1.3. Sistema nervioso autónomo
 - 1.3.1. Partes SNA. Sistema nervioso simpático y parasimpático
- 1.4. Infecciones víricas del SNC
 - 1.4.1. Tipos infecciones víricas
- 1.5. Infecciones bacterianas del SNC
 - 1.5.1. Tipos infecciones bacterianas
- 1.6. Enfermedades parasitarias del SNC
 - 1.6.1. Tipos infecciones parasitarias
- 1.7. Traumatismos craneoencefálicos
 - 1.7.1. Tratamiento TCE
 - 1.7.2. Cuidados específicos de enfermería
- 1.8. Tratamientos en enfermedades infecciosas SNC
 - 1.8.1. Tratamientos farmacológicos
 - 1.8.2. Tratamientos no farmacológicos
- 1.9. Cuidados de Enfermería en patologías infecciosas SNC
 - 1.9.1. Cuidados específicos en infecciones víricas
 - 1.9.2. Cuidados específicos en infecciones bacterianas
 - 1.9.3. Cuidados específicos en infecciones parasitarias
- 1.10. Planes de cuidados estandarizados NANDA-NIC-NOC en patologías infecciosas
 - 1.10.1. Valoración de enfermería por patrones funcionales Gordon
 - 1.10.2. Diagnósticos de enfermería. Taxonomía NANDA
 - 1.10.3. Planificación de cuidados según taxonomía NIC-NOC

Módulo 2. Enfermedades cerebrovasculares

- 2.1. Ataque isquémico transitorio
 - 2.1.1. Causas, signos y síntomas
- 2.2. Ictus isquémico agudo. Clasificación según localización
 - 2.2.1. Ictus isquémico total (TACI)
 - 2.2.2. Ictus circulación Posterior (POCI)
 - 2.2.3. Ictus lacunares
- 2.3. Ictus isquémico agudo II. Clasificación según etiología
 - 2.3.1. Infarto aterotrombótico
 - 2.3.2. Infarto cardioembólico
 - 2.3.3. Infarto lacunar, oclusión de pequeño vaso
 - 2.3.4. Infarto cerebral de causa inusual
 - 2.3.5. Infarto cerebral de origen indeterminado
- 2.4. Hemorragia cerebral
 - 2.4.1. Causas, signos y síntomas
- 2.5. Hemorragia subaracnoidea
 - 2.5.1. Causas, signos y síntomas
- 2.6. Trombosis venosa cerebral
 - 2.6.1. Causas, signos y síntomas
- 2.7. Otros síndromes cerebrovasculares (lacunares, vertebrobasilares)
 - 2.7.1. Causas, signos y síntomas
- 2.8. Neurorrehabilitación en el ictus
 - 2.8.1. Importancia de la rehabilitación tras ictus
 - 2.8.2. Rehabilitación en fase subaguda: rehabilitación ambulatoria y atención domiciliaria
- 2.9. Cuidados de Enfermería en el ictus agudo
 - 2.9.1. Cuidados específicos en ictus isquémico
 - 2.9.2. Cuidados específicos en ictus hemorrágico
 - 2.9.3. Cuidados específicos en hemorragia subaracnoidea
 - 2.9.4. Cuidados específicos en trombosis venosa cerebral
 - 2.9.5. Cuidados específicos en síndromes cerebrovasculares
- 2.10. Planes de cuidados estandarizados NANDA-NIC-NOC
 - 2.10.1. Valoración de Enfermería por patrones funcionales Gordon
 - 2.10.2. Diagnósticos de enfermería taxonomía NANDA
 - 2.10.3. Planificación de cuidados según taxonomía NIC-NOC

Módulo 3. Código Ictus y atención hospitalaria Ictus

- 3.1. Código Ictus
 - 3.1.1. Criterios activación Código Ictus
 - 3.1.2. Circuito Código Ictus
- 3.2. Atención Código Ictus en urgencias
 - 3.2.1. Triage en Urgencias
 - 3.2.2. Cuidados de Enfermería en Urgencias
- 3.3. Tratamiento avanzado en Ictus agudo
 - 3.3.1. Fibrinólisis Intravenosa
 - 3.3.2. Neurointervencionismo vascular
- 3.4. Unidad de Ictus
 - 3.4.1. Criterios de Entrada y salida de Unidad de Ictus
- 3.5. Procedimientos protocolizados en unidad de ictus. Cuidados de enfermería
 - 3.5.1. Protocolo Ictus isquémico
 - 3.5.2. Protocolo Ictus isquémico con tratamiento de heparina
 - 3.5.3. Protocolo Ictus isquémico con tratamiento fibrinolítico y/o neurointervencionismo vascular
 - 3.5.4. Protocolo Ictus hemorrágico
 - 3.5.5. Protocolo Hemorragia subaracnoidea
 - 3.5.6. Protocolo Embolización-angioplastia-endarterectomía
- 3.6. Rehabilitación en el paciente con ictus agudo
 - 3.6.1. Importancia de Rehabilitación precoz en ictus agudo
 - 3.6.2. Tratamiento postural, movilizaciones y transferencias
- 3.7. Lenguaje y deglución. Cuidados de enfermería
 - 3.7.1. Afasias y cuidados específicos de enfermería
 - 3.7.2. Disfagia. Test de deglución. Cuidados específicos de enfermería
- 3.8. Tratamiento en enfermedades cerebrovasculares
 - 3.8.1. Tratamientos farmacológicos y efectos secundarios
- 3.9. Planes de cuidados estandarizados NANDA-NIC-NOC
 - 3.9.1. Valoración de Enfermería por patrones funcionales Gordon
 - 3.9.2. Diagnósticos de Enfermería Taxonomía NANDA
 - 3.9.3. Planificación de cuidados según Taxonomía NIC-NOC
- 3.10. Valoración neurológica. Escalas y glosario de términos
 - 3.10.1. Valoración neurológica
 - 3.10.2. Escalas: NIHHS, Escala canadiense, Escala Glasgow
 - 3.10.3. Diccionario términos

Módulo 4. Epilepsia

- 4.1. Clasificación de la epilepsia
 - 4.1.1. Epilepsia Idiopática
 - 4.1.2. Epilepsia estructural
 - 4.1.3. Epilepsia de origen desconocido
- 4.2. Sintomatología y clasificación de las crisis epilépticas
 - 4.2.1. Signos y síntomas
 - 4.2.2. Origen focal
 - 4.2.3. Origen generalizado
 - 4.2.4. Origen desconocido
- 4.3. Causas de la epilepsia
 - 4.3.1. Casuística
- 4.4. Pruebas diagnósticas en epilepsia
 - 4.4.1. EEG
 - 4.4.2. Diagnóstico por video-EEG
 - 4.4.3. Neuroimagen
- 4.5. Diagnóstico diferencial de las crisis epilépticas
 - 4.5.1. Síncopes y eventos no epilépticos de origen psicógeno
- 4.6. Status epiléptico
 - 4.6.1. Criterios de entrada en UCI
- 4.7. Epilepsia refractaria
 - 4.7.1. Evaluación prequirúrgica
 - 4.7.2. Cirugía de la epilepsia
- 4.8. Tratamiento farmacológico de la epilepsia
 - 4.8.1. Indicaciones tratamiento según tipo de epilepsia
 - 4.8.2. Efectos secundarios
- 4.9. Cuidados de Enfermería en la epilepsia
 - 4.9.1. Cuidados específicos atención en crisis
 - 4.9.2. Cuidados específicos en cirugías de epilepsia
- 4.10. Planes de cuidados estandarizados NANDA-NIC-NOC
 - 4.10.1. Valoración de Enfermería por patrones funcionales Gordon
 - 4.10.2. Diagnósticos de Enfermería taxonomía NANDA
 - 4.10.3. Planificación de cuidados según taxonomía NIC-NOC

Módulo 5. Trastornos del movimiento

- 5.1. Trastornos del movimiento
 - 5.1.1. Clasificación
- 5.2. Enfermedad de Parkinson
- 5.3. Parkinsonismos atípicos
- 5.4. Disonías
- 5.5. Enfermedad de Huntington
- 5.6. Temblor y mioclonías
- 5.7. Síndrome de Tourette
- 5.8. Ataxias y paraparesias
- 5.9. Tratamientos en trastornos del movimiento
 - 5.9.1. Tratamiento farmacológico y efectos secundarios
 - 5.9.2. Tratamiento no farmacológico
- 5.10. Cuidados de Enfermería en trastornos del movimiento
 - 5.10.1. Cuidados específicos en Parkinson
 - 5.10.2. Cuidados específicos en distonías
 - 5.10.3. Cuidados específicos en Huntington
 - 5.10.4. Cuidados específicos en temblores y mioclonías
 - 5.10.5. Cuidados específicos en Síndrome de Tourette
 - 5.10.6. Cuidados específicos en ataxias y paraparesias
- 5.11. Planes de cuidados estandarizados NANDA-NIC-NOC
 - 5.11.1. Valoración de Enfermería por patrones funcionales Gordon
 - 5.11.2. Diagnósticos de Enfermería Taxonomía NANDA
 - 5.11.3. Planificación de cuidados según Taxonomía NIC-NOC





Módulo 6. Esclerosis múltiple y enfermedades autoinmunes del SNC

- 6.1. Esclerosis Múltiple
 - 6.1.1. Diagnóstico
- 6.2. Diagnóstico de Esclerosis Múltiple
- 6.3. Fisiopatología Esclerosis Múltiple
 - 6.3.1. Inmunología
 - 6.3.2. Tratamiento de la enfermedad
- 6.4. Espectro de la neuromielitis óptica
- 6.5. Enfermedades desmielinizantes del SNC
- 6.6. Manifestaciones del SNC en las enfermedades autoinmunes sistémicas
- 6.7. Encefalitis autoinmunes
- 6.8. Tratamientos en Enfermedades desmielinizantes y autoinmunes
 - 6.8.1. Tratamiento farmacológico y efectos secundarios
 - 6.8.2. Tratamiento no farmacológico
- 6.9. Cuidados de Enfermería en EM
 - 6.9.1. Cuidados específicos en EM
 - 6.9.2. Cuidados específicos en enfermedades desmielinizantes
 - 6.9.3. Cuidados específicos en enfermedades autoinmunes
- 6.10. Planes de cuidados estandarizados NANDA-NIC-NOC
 - 6.10.1. Valoración de Enfermería por patrones funcionales Gordon
 - 6.10.2. Diagnósticos de Enfermería Taxonomía NANDA
 - 6.10.3. Planificación de cuidados según Taxonomía NIC-NOC

Módulo 7. Demencias y deterioro cognitivo

- 7.1. Demencia y deterioro cognitivo
 - 7.1.1. Factores de riesgo
- 7.2. Clasificación de las demencias degenerativas
 - 7.2.1. Demencias primarias
 - 7.2.2. Demencias corticales
 - 7.2.3. Demencias subcorticales
- 7.3. Criterios diagnósticos actuales de deterioro cognitivo y principales demencias degenerativas
- 7.4. Demencias no degenerativas
 - 7.4.1. Demencia vascular
 - 7.4.2. Demencia infecciosa
 - 7.4.3. Demencia hidrocefalia
- 7.5. Test de cribado y evaluación neuropsicológica
 - 7.5.1. Test de cribado
 - 7.5.2. Elección adecuada test evaluación
- 7.6. Tratamientos del deterioro cognitivo y de los síntomas neuropsiquiátricos
 - 7.6.1. Tratamientos farmacológicos y efectos secundarios
 - 7.6.2. Tratamiento no farmacológico
- 7.7. Cuidados de Enfermería en la demencia
 - 7.7.1. Cuidados específicos en demencias degenerativas
 - 7.7.2. Cuidados específicos en demencias no degenerativas
- 7.8. Planes de Cuidados estandarizados NANDA-NIC-NOC
 - 7.8.1. Valoración de Enfermería por patrones funcionales Gordon
 - 7.8.2. Diagnósticos de Enfermería Taxonomía NANDA
 - 7.8.3. Planificación de cuidados según Taxonomía NIC-NOC

Módulo 8. Cefaleas

- 8.1. Cefaleas primarias
 - 8.1.1. Clasificación
 - 8.1.2. Epidemiología
 - 8.1.3. Anamnesis
 - 8.1.4. Exploración
- 8.2. Migraña
- 8.3. Migraña crónica
- 8.4. Cefaleas trigémino-autonómicas
- 8.5. Otras cefaleas primarias
- 8.6. Cefaleas secundarias
- 8.7. Neuropatías craneales dolorosas y dolores faciales atípicos
- 8.8. Cefalea en urgencias. Cefalea en situaciones especiales
 - 8.8.1. Triage inicial. Diagnóstico y tratamiento
 - 8.8.2. Valoración. Diagnóstico y tratamiento
- 8.9. Tratamientos en cefaleas y migrañas
 - 8.9.1. Tratamiento farmacológico. Efectos secundarios. Tratamiento Preventivo
 - 8.9.2. Bloqueos anestésicos
 - 8.9.3. Toxina botulínica
 - 8.9.4. ECP
 - 8.9.5. Cirugía de la neuralgia del trigémino
- 8.10. Cuidados de enfermería en las cefaleas
 - 8.10.1. Cuidados específicos cefaleas
 - 8.10.2. Cuidados específicos en cirugías de neuralgia de trigémino y ECP
- 8.11. Planes de cuidados estandarizados NANDA-NIC-NOC
 - 8.11.1. Valoración de Enfermería por patrones funcionales Gordon
 - 8.11.2. Diagnósticos de Enfermería Taxonomía NANDA
 - 8.11.3. Planificación de cuidados según Taxonomía NIC-NOC

Módulo 9. Enfermedades neuromusculares

- 9.1. Historia clínica y exploración neuromuscular
 - 9.1.1. Valoración y anamnesis
 - 9.1.2. Evaluación déficit función motora
- 9.2. Pruebas complementarias en el estudio de las enfermedades neuromusculares
 - 9.2.1. Análisis inmunológicos
 - 9.2.2. Electromiograma
 - 9.2.3. Neuroimagen
- 9.3. Miopatías adquiridas y genéticas
- 9.4. Distrofias musculares
- 9.5. Miastenia y síndromes miasteniformes
- 9.6. Polineuropatías adquiridas
- 9.7. Neuropatías hereditarias
- 9.8. Enfermedades de motoneuronas
- 9.9. Tratamientos en enfermedades neuromusculares
 - 9.9.1. Tratamiento farmacológico y efectos secundarios
 - 9.9.2. Tratamiento no farmacológico
- 9.10. Cuidados de Enfermería en enfermedades neuromusculares
 - 9.10.1. Cuidados específicos en miopatías
 - 9.10.2. Cuidados específicos en distrofias
 - 9.10.3. Cuidados específicos en miastenias
 - 9.10.4. Cuidados específicos en polineuropatías
 - 9.10.5. Cuidados específicos en neuropatías hereditarias
 - 9.10.6. Cuidados específicos en enfermedades motoneuronas
- 9.11. Planes de cuidados estandarizados NANDA-NIC-NOC
 - 9.11.1. Valoración de Enfermería por patrones funcionales Gordon
 - 9.11.2. Diagnósticos de Enfermería taxonomía NANDA
 - 9.11.3. Planificación de cuidados según taxonomía NIC-NOC

Módulo 10. Oncología neurológica

- 10.1. Tumores cerebrales primarios
 - 10.1.1. Glioma de alto grado
 - 10.1.2. Glioma de bajo grado
- 10.2. Tumores cerebrales primarios no gliales
- 10.3. Metástasis cerebrales y carcinomatosis meníngea
- 10.4. Complicaciones neurológicas de la quimioterapia y de la inmunoterapia
- 10.5. Complicaciones neurológicas de la radioterapia
- 10.6. Síndromes paraneoplásicos
- 10.7. Neoplasias hematológicas y sus complicaciones neurológicas
- 10.8. Tratamientos en oncología neurológica
 - 10.8.1. Tratamientos farmacológicos
 - 10.8.2. Tratamientos no farmacológicos
 - 10.8.3. Tratamientos quirúrgicos
- 10.9. Cuidados generales de enfermería en tumores
 - 10.9.1. Cuidados específicos en tumores
 - 10.9.2. Cuidados específicos en tumores que precisen cirugía
 - 10.9.3. Cuidados específicos en tumores que precisen quimioterapia
 - 10.9.4. Cuidados específicos en tumores que precisen radioterapia
- 10.10. Planes de cuidado NANDA-NIC-NOC
 - 10.10.1. Valoración de Enfermería por patrones funcionales Gordon
 - 10.10.2. Diagnósticos de Enfermería Taxonomía NANDA
 - 10.10.3. Planificación de cuidados según Taxonomía NIC-NOC

“Combinarás teoría y práctica profesional a través de un enfoque educativo exigente y gratificante”

07

Prácticas Clínicas

Después de llevar a cabo el periodo de aprendizaje online, este Máster Semipresencial en Enfermería en el Servicio de Neurología incluye una estancia de 3 semanas en un centro de referencia en el área neurológica. Así, a lo largo de esta etapa, los alumnos serán guiados por especialistas en la materia, junto a los que podrán hacer el seguimiento de casos clínicos reales. De esta forma, se garantiza que los estudiantes obtengan la mejor enseñanza tanto teórica como práctica.





“

Realiza tus prácticas clínicas en un centro especializado de gran prestigio y conviértete en un enfermero reputado en tu entorno”

La estancia ofrecida en este programa se desarrolla a lo largo de 3 semanas, con un horario intensivo de lunes a viernes, 8 horas al día. De esta forma, se garantizará que los alumnos reciben una enseñanza práctica continua y fluida, mediante la cual estarán en contacto con casos clínicos reales. Asimismo, serán acompañados en todo momento por grandes expertos en la disciplina, por lo que aprenderán de la mano de especialistas que conocen de forma profunda esta materia.

Así, este Máster Semipresencial plantea la realización de una estancia que ayudará a complementar el aprendizaje de los contenidos teóricos impartidos en formato online. Es, por tanto, una fase decisiva de este programa, ya que será el momento de poder observar y poner en práctica lo aprendido con anterioridad.

El acceso a pacientes reales es fundamental para poder entender todos los procedimientos y conceptos clave desarrollados en la titulación. Por esa razón, los profesionales de la enfermería que realicen esta titulación podrán conocer de primera mano casos 100% reales con los que aplicar lo aprendido.

La enseñanza práctica se realizará con el acompañamiento y guía de los profesores y demás compañeros de entrenamiento que faciliten el trabajo en equipo y la integración multidisciplinar como competencias transversales para la praxis médica (aprender a ser y aprender a relacionarse).

Los procedimientos descritos a continuación serán la base de la capacitación, y su realización estará sujeta a la disponibilidad propia del centro, a su actividad habitual y a su volumen de trabajo, siendo las actividades propuestas las siguientes:





Módulo	Actividad Práctica
Protocolos de atención hospitalaria al paciente con Ictus	Aplicar el Código Ictus en el paciente con signos de estar sufriendo esta afección
	Establecer los cuidados específicos en la rehabilitación del paciente con Ictus agudo
	Valorar, aplicando los cuidados específicos de Enfermería, el lenguaje y la deglución en el paciente con Ictus
Cuidados en enfermedades cerebrovasculares y neuromusculares	Actuar, aplicando las técnicas de Enfermería, en el Ataque Isquémico Transitorio
	Asistir en los cuidados específicos en el Ictus Isquémico Agudo
	Valorar y aplicar cuidados de Enfermería en hemorragias cerebrales y subaracnoideas, así como en la trombosis venosa cerebral
	Realizar las pruebas complementarias de Enfermería en el estudio de enfermedades neuromusculares
	Examinar al paciente con distrofias musculares, miastenia, neuropatías adquiridas y enfermedades motoneuronas
Técnicas y protocolos de Enfermería en Epilepsia y en trastornos del movimiento	Aplicar los cuidados específicos en el paciente con Epilepsia
	Establecer y seguir los protocolos de actuación de Enfermería en trastornos del movimiento
	Aplicar los cuidados de Enfermería en el paciente con Parkinson, atendiendo a su cuadro sintomatológico
	Abordar, desde la Enfermería, los cuidados en distonías, Huntington, mioclonías y síndrome de Tourette
Cuidados específicos en enfermedades autoinmunes e infecciosas	Valorar, siguiendo los protocolos de Enfermería más actualizados, al paciente con infecciones bacterianas y enfermedades parasitarias del SNC
	Realizar el examen del paciente con Encefalitis Autoinmunes
	Aplicar los cuidados específicos de Enfermería en tratamientos en enfermedades desmielinizantes y autoinmunes
Cuidados específicos en esclerosis múltiple, cefaleas, demencias y deterioro cognitivo	Aplicar los cuidados adecuados en el paciente con Esclerosis Múltiple, atendiendo a sus necesidades específicas
	Valorar, aplicando los métodos de examen específicos de la Enfermería, al paciente con Demencia y deterioro cognitivo, así como en Demencias no degenerativas
	Realizar el test de cribado y la evaluación neuropsicológica al paciente con Demencia
	Asistir en la valoración del paciente con cefaleas primarias, migrañas y Neuropatías craneales dolorosas
Técnicas de Enfermería en Oncología Neurológica	Aplicar cuidados en el paciente con tumores
	Asistir en la evaluación del paciente con tumores cerebrales primarios y primarios no gliales
	Establecer una asistencia adecuada, y siguiendo los postulados más novedosos, en el paciente con quimioterapia y radioterapia

Seguro de responsabilidad civil

La máxima preocupación de esta institución es garantizar la seguridad tanto de los profesionales en prácticas como de los demás agentes colaboradores necesarios en los procesos de capacitación práctica en la empresa. Dentro de las medidas dedicadas a lograrlo, se encuentra la respuesta ante cualquier incidente que pudiera ocurrir durante todo el proceso de enseñanza-aprendizaje.

Para ello, esta entidad educativa se compromete a contratar un seguro de responsabilidad civil que cubra cualquier eventualidad que pudiera surgir durante el desarrollo de la estancia en el centro de prácticas.

Esta póliza de responsabilidad civil de los profesionales en prácticas tendrá coberturas amplias y quedará suscrita de forma previa al inicio del periodo de la capacitación práctica. De esta forma el profesional no tendrá que preocuparse en caso de tener que afrontar una situación inesperada y estará cubierto hasta que termine el programa práctico en el centro.



Condiciones generales de la capacitación práctica

Las condiciones generales del acuerdo de prácticas para el programa serán las siguientes:

1. TUTORÍA: durante el Máster Semipresencial el alumno tendrá asignados dos tutores que le acompañarán durante todo el proceso, resolviendo las dudas y cuestiones que pudieran surgir. Por un lado, habrá un tutor profesional perteneciente al centro de prácticas que tendrá como fin orientar y apoyar al alumno en todo momento. Por otro lado, también tendrá asignado un tutor académico cuya misión será la de coordinar y ayudar al alumno durante todo el proceso resolviendo dudas y facilitando todo aquello que pudiera necesitar. De este modo, el profesional estará acompañado en todo momento y podrá consultar las dudas que le surjan, tanto de índole práctica como académica.

2. DURACIÓN: el programa de prácticas tendrá una duración de tres semanas continuadas de formación práctica, distribuidas en jornadas de 8 horas y cinco días a la semana. Los días de asistencia y el horario serán responsabilidad del centro, informando al profesional debidamente y de forma previa, con suficiente tiempo de antelación para favorecer su organización.

3. INASISTENCIA: en caso de no presentarse el día del inicio del Máster Semipresencial, el alumno perderá el derecho a la misma sin posibilidad de reembolso o cambio de fechas. La ausencia durante más de dos días a las prácticas sin causa justificada/médica, supondrá la renuncia las prácticas y, por tanto, su finalización automática. Cualquier problema que aparezca durante el transcurso de la estancia se tendrá que informar debidamente y de forma urgente al tutor académico.

4. CERTIFICACIÓN: el alumno que supere el Máster Semipresencial recibirá un certificado que le acreditará la estancia en el centro en cuestión.

5. RELACIÓN LABORAL: el Máster Semipresencial no constituirá una relación laboral de ningún tipo.

6. ESTUDIOS PREVIOS: algunos centros podrán requerir certificado de estudios previos para la realización del Máster Semipresencial. En estos casos, será necesario presentarlo al departamento de prácticas de TECH para que se pueda confirmar la asignación del centro elegido.

7. NO INCLUYE: el Máster Semipresencial no incluirá ningún elemento no descrito en las presentes condiciones. Por tanto, no incluye alojamiento, transporte hasta la ciudad donde se realicen las prácticas, visados o cualquier otra prestación no descrita.

No obstante, el alumno podrá consultar con su tutor académico cualquier duda o recomendación al respecto. Este le brindará toda la información que fuera necesaria para facilitarle los trámites.

08

¿Dónde puedo hacer las Prácticas Clínicas?

Las prácticas clínicas de este Máster Semipresencial en Enfermería en el Servicio de Neurología se podrán llevar a cabo en un centro de alto nivel especializado en este ámbito sanitario. Esta etapa de la titulación es una de las más importantes, puesto que será el momento en que los conocimientos aprendidos se pongan en práctica, gracias al acceso y al seguimiento de pacientes reales con este tipo de patologías, todo ello de la mano de especialistas reputados.





“

Accede a una estancia práctica en un centro de referencia en el ámbito de la neurología y consigue numerosas oportunidades profesionales”



El alumno podrá cursar la parte práctica de este Máster Semipresencial en los siguientes centros:



Enfermería

ASPAYM Principado de Asturias

País	Ciudad
España	Asturias

Dirección: Av. Roma, 4, 33011 Oviedo, Asturias

Federación nacional dedicada a la promoción física y mental de los pacientes

Capacitaciones prácticas relacionadas:

- Fisioterapia en Geriatría
- Electroterapia en Fisioterapia



Enfermería

Hospital HM Modelo

País	Ciudad
España	La Coruña

Dirección: Rúa Virrey Osorio, 30, 15011, A Coruña

Red de clínicas, hospitales y centros especializados privados distribuidos por toda la geografía española

Capacitaciones prácticas relacionadas:

- Anestesiología y Reanimación
- Cirugía de Columna Vertebral



Enfermería

Hospital Maternidad HM Belén

País	Ciudad
España	La Coruña

Dirección: R. Filantropía, 3, 15011, A Coruña

Red de clínicas, hospitales y centros especializados privados distribuidos por toda la geografía española

Capacitaciones prácticas relacionadas:

- Actualización en Reproducción Asistida
- MBA en Dirección de Hospitales y Servicios de Salud



Enfermería

Hospital HM Rosaleda

País	Ciudad
España	La Coruña

Dirección: Rúa de Santiago León de Caracas, 1, 15701, Santiago de Compostela, A Coruña

Red de clínicas, hospitales y centros especializados privados distribuidos por toda la geografía española

Capacitaciones prácticas relacionadas:

- Trasplante Capilar
- Ortodoncia y Ortopedia Dentofacial



Enfermería

Hospital HM San Francisco

País	Ciudad
España	León

Dirección: C. Marqueses de San Isidro, 11, 24004, León

Red de clínicas, hospitales y centros especializados privados distribuidos por toda la geografía española

Capacitaciones prácticas relacionadas:

- Actualización en Anestesiología y Reanimación
- Enfermería en el Servicio de Traumatología



Enfermería

Hospital HM Regla

País	Ciudad
España	León

Dirección: Calle Cardenal Landázuri, 2, 24003, León

Red de clínicas, hospitales y centros especializados privados distribuidos por toda la geografía española

Capacitaciones prácticas relacionadas:

- Actualización de Tratamientos Psiquiátricos en Pacientes Menores



Enfermería

Hospital HM Nou Delfos

País	Ciudad
España	Barcelona

Dirección: Avinguda de Vallcarca, 151, 08023, Barcelona

Red de clínicas, hospitales y centros especializados privados distribuidos por toda la geografía española

Capacitaciones prácticas relacionadas:

- Medicina Estética
- Nutrición Clínica en Medicina



Enfermería

Hospital HM Madrid

País	Ciudad
España	Madrid

Dirección: Pl. del Conde del Valle de Súchil, 16, 28015, Madrid

Red de clínicas, hospitales y centros especializados privados distribuidos por toda la geografía española

Capacitaciones prácticas relacionadas:

- Análisis Clínicos
- Anestesiología y Reanimación



Enfermería

Hospital HM Montepríncipe

País	Ciudad
España	Madrid

Dirección: Av. de Montepríncipe, 25, 28660, Boadilla del Monte, Madrid

Red de clínicas, hospitales y centros especializados privados distribuidos por toda la geografía española

Capacitaciones prácticas relacionadas:

- Ortopedia Infantil
- Medicina Estética



Enfermería

Hospital HM Torrelodones

País	Ciudad
España	Madrid

Dirección: Av. Castillo Olivares, s/n, 28250, Torrelodones, Madrid

Red de clínicas, hospitales y centros especializados privados distribuidos por toda la geografía española

Capacitaciones prácticas relacionadas:

- Anestesiología y Reanimación
- Pediatria Hospitalaria



Enfermería

Hospital HM Sanchinarro

País	Ciudad
España	Madrid

Dirección: Calle de Oña, 10, 28050, Madrid

Red de clínicas, hospitales y centros especializados privados distribuidos por toda la geografía española

Capacitaciones prácticas relacionadas:

- Anestesiología y Reanimación
- Medicina del Sueño



Enfermería

Hospital HM Nuevo Belén

País	Ciudad
España	Madrid

Dirección: Calle José Silva, 7, 28043, Madrid

Red de clínicas, hospitales y centros especializados privados distribuidos por toda la geografía española

Capacitaciones prácticas relacionadas:

- Cirugía General y del Aparato Digestivo
- Nutrición Clínica en Medicina



Enfermería

Hospital HM Puerta del Sur

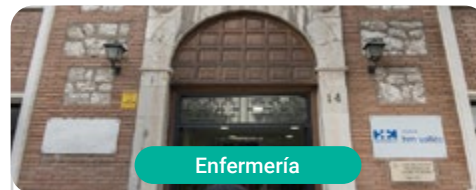
País	Ciudad
España	Madrid

Dirección: Av. Carlos V, 70, 28938, Móstoles, Madrid

Red de clínicas, hospitales y centros especializados privados distribuidos por toda la geografía española

Capacitaciones prácticas relacionadas:

- Urgencias Pediátricas
- Oftalmología Clínica



Enfermería

Hospital HM Vallés

País	Ciudad
España	Madrid

Dirección: Calle Santiago, 14, 28801, Alcalá de Henares, Madrid

Red de clínicas, hospitales y centros especializados privados distribuidos por toda la geografía española

Capacitaciones prácticas relacionadas:

- Ginecología Oncológica
- Oftalmología Clínica



Enfermería

HM CINAC - Centro Integral de Neurociencias

País	Ciudad
España	Madrid

Dirección: Avenida Carlos V, 70, 28938, Móstoles, Madrid

Red de clínicas, hospitales y centros especializados privados distribuidos por toda la geografía española

Capacitaciones prácticas relacionadas:

- Enfermería en el Servicio de Neurología
- Actualización en Neurología



Enfermería

HM CINAC Barcelona

País	Ciudad
España	Barcelona

Dirección: Avenida de Vallcarca, 151, 08023, Barcelona

Red de clínicas, hospitales y centros especializados privados distribuidos por toda la geografía española

Capacitaciones prácticas relacionadas:

- Enfermedades Neurodegenerativas
- Enfermería en el Servicio de Neurología



Enfermería

Policlínico HM Arapiles

País	Ciudad
España	Madrid

Dirección: C. de Arapiles, 8, 28015, Madrid

Red de clínicas, hospitales y centros especializados privados distribuidos por toda la geografía española

Capacitaciones prácticas relacionadas:

- Anestesiología y Reanimación
- Odontología Pediátrica



Enfermería

Policlínico HM Cruz Verde

País	Ciudad
España	Madrid

Dirección: Plaza de la Cruz Verde, 1-3, 28807, Alcalá de Henares, Madrid

Red de clínicas, hospitales y centros especializados privados distribuidos por toda la geografía española

Capacitaciones prácticas relacionadas:

- Podología Clínica Avanzada
- Técnicas Ópticas y Optometría Clínica



Enfermería

Policlínico HM Distrito Telefónica

País	Ciudad
España	Madrid

Dirección: Ronda de la Comunicación, 28050, Madrid

Red de clínicas, hospitales y centros especializados privados distribuidos por toda la geografía española

Capacitaciones prácticas relacionadas:

- Tecnologías Ópticas y Optometría Clínica
- Cirugía General y del Aparato Digestivo



Enfermería

Policlínico HM Matogrande

País	Ciudad
España	La Coruña

Dirección: R. Enrique Mariñas Romero, 32G, 2º, 15009, A Coruña

Red de clínicas, hospitales y centros especializados privados distribuidos por toda la geografía española

Capacitaciones prácticas relacionadas:

- Fisioterapia Deportiva
- Enfermedades Neurodegenerativas



Enfermería

Policlínico HM Rosaleda Lalín

País	Ciudad
España	Pontevedra

Dirección: Av. Buenos Aires, 102, 36500, Lalín, Pontevedra

Red de clínicas, hospitales y centros especializados privados distribuidos por toda la geografía española

Capacitaciones prácticas relacionadas:

- Avances en Hematología y Hemoterapia
- Fisioterapia Neurológica



Enfermería

Policlínico HM Imi Toledo

País	Ciudad
España	Toledo

Dirección: Av. de Irlanda, 21, 45005, Toledo

Red de clínicas, hospitales y centros especializados privados distribuidos por toda la geografía española

Capacitaciones prácticas relacionadas:

- Electroterapia en Medicina Rehabilitadora
- Trasplante Capilar



Enfermería

Pilares del Rosario

País
Argentina

Ciudad
Santa Fe

Dirección: Paraguay 2041 Rosario, Santa Fe

Clínica de neurorehabilitación integral
de adultos y niños

Capacitaciones prácticas relacionadas:

- Fisioterapia en Atención Temprana
- Medicina Hiperbárica

09

Metodología

Este programa de capacitación ofrece una forma diferente de aprender. Nuestra metodología se desarrolla a través de un modo de aprendizaje de forma cíclica: ***el Relearning***.

Este sistema de enseñanza es utilizado, por ejemplo, en las facultades de medicina más prestigiosas del mundo y se ha considerado uno de los más eficaces por publicaciones de gran relevancia como el ***New England Journal of Medicine***.



“

Descubre el Relearning, un sistema que abandona el aprendizaje lineal convencional para llevarte a través de sistemas cíclicos de enseñanza: una forma de aprender que ha demostrado su enorme eficacia, especialmente en las materias que requieren memorización”

En TECH Nursing School empleamos el Método del Caso

Ante una determinada situación concreta, ¿qué debería hacer un profesional? A lo largo del programa, los estudiantes se enfrentarán a múltiples casos clínicos simulados, basados en pacientes reales en los que deberán investigar, establecer hipótesis y, finalmente, resolver la situación. Existe abundante evidencia científica sobre la eficacia del método. Los enfermeros aprenden mejor, más rápido y de manera más sostenible en el tiempo.

Con TECH los enfermeros experimentan una forma de aprender que está moviendo los cimientos de las universidades tradicionales de todo el mundo.



Según el Dr. Gérvas, el caso clínico es la presentación comentada de un paciente, o grupo de pacientes, que se convierte en «caso», en un ejemplo o modelo que ilustra algún componente clínico peculiar, bien por su poder docente, bien por su singularidad o rareza. Es esencial que el caso se apoye en la vida profesional actual, intentando recrear los condicionantes reales en la práctica profesional de la enfermería.

“

¿Sabías que este método fue desarrollado en 1912, en Harvard, para los estudiantes de Derecho? El método del caso consistía en presentarles situaciones complejas reales para que tomaran decisiones y justificasen cómo resolverlas. En 1924 se estableció como método estándar de enseñanza en Harvard”

La eficacia del método se justifica con cuatro logros fundamentales:

1. Los enfermeros que siguen este método no solo consiguen la asimilación de conceptos, sino un desarrollo de su capacidad mental, mediante ejercicios de evaluación de situaciones reales y aplicación de conocimientos.
2. El aprendizaje se concreta de una manera sólida en capacidades prácticas que permiten al profesional de la enfermería una mejor integración del conocimiento en el ámbito hospitalario o de atención primaria.
3. Se consigue una asimilación más sencilla y eficiente de las ideas y conceptos, gracias al planteamiento de situaciones que han surgido de la realidad.
4. La sensación de eficiencia del esfuerzo invertido se convierte en un estímulo muy importante para el alumnado, que se traduce en un interés mayor en los aprendizajes y un incremento del tiempo dedicado a trabajar en el curso.



Relearning Methodology

TECH aúna de forma eficaz la metodología del Estudio de Caso con un sistema de aprendizaje 100% online basado en la reiteración, que combina 8 elementos didácticos diferentes en cada lección.

Potenciamos el Estudio de Caso con el mejor método de enseñanza 100% online: el Relearning.

El enfermero(a) aprenderá mediante casos reales y resolución de situaciones complejas en entornos simulados de aprendizaje. Estos simulacros están desarrollados a partir de software de última generación que permiten facilitar el aprendizaje inmersivo.



Situado a la vanguardia pedagógica mundial, el método Relearning ha conseguido mejorar los niveles de satisfacción global de los profesionales que finalizan sus estudios, con respecto a los indicadores de calidad de la mejor universidad online en habla hispana (Universidad de Columbia).

Con esta metodología se han capacitado más de 175.000 enfermeros con un éxito sin precedentes en todas las especialidades con independencia de la carga práctica.

Nuestra metodología pedagógica está desarrollada en un entorno de máxima exigencia, con un alumnado universitario de un perfil socioeconómico alto y una media de edad de 43,5 años.

El Relearning te permitirá aprender con menos esfuerzo y más rendimiento, implicándote más en tu especialización, desarrollando el espíritu crítico, la defensa de argumentos y el contraste de opiniones: una ecuación directa al éxito.

En nuestro programa, el aprendizaje no es un proceso lineal, sino que sucede en espiral (aprender, desaprender, olvidar y reaprender). Por eso, se combinan cada uno de estos elementos de forma concéntrica.

La puntuación global que obtiene el sistema de aprendizaje de TECH es de 8.01, con arreglo a los más altos estándares internacionales.



Este programa ofrece los mejores materiales educativos, preparados a conciencia para los profesionales:



Material de estudio

Todos los contenidos didácticos son creados por los especialistas que van a impartir el programa universitario, específicamente para él, de manera que el desarrollo didáctico sea realmente específico y concreto.

Estos contenidos son aplicados después al formato audiovisual, para crear el método de trabajo online de TECH. Todo ello, con las técnicas más novedosas que ofrecen piezas de gran calidad en todos y cada uno los materiales que se ponen a disposición del alumno.



Técnicas y procedimientos de enfermería en vídeo

TECH acerca al alumno las técnicas más novedosas, los últimos avances educativos y al primer plano de la actualidad en técnicas de enfermería. Todo esto, en primera persona, con el máximo rigor, explicado y detallado para contribuir a la asimilación y comprensión del estudiante. Y lo mejor de todo, puedes verlos las veces que quieras.



Resúmenes interactivos

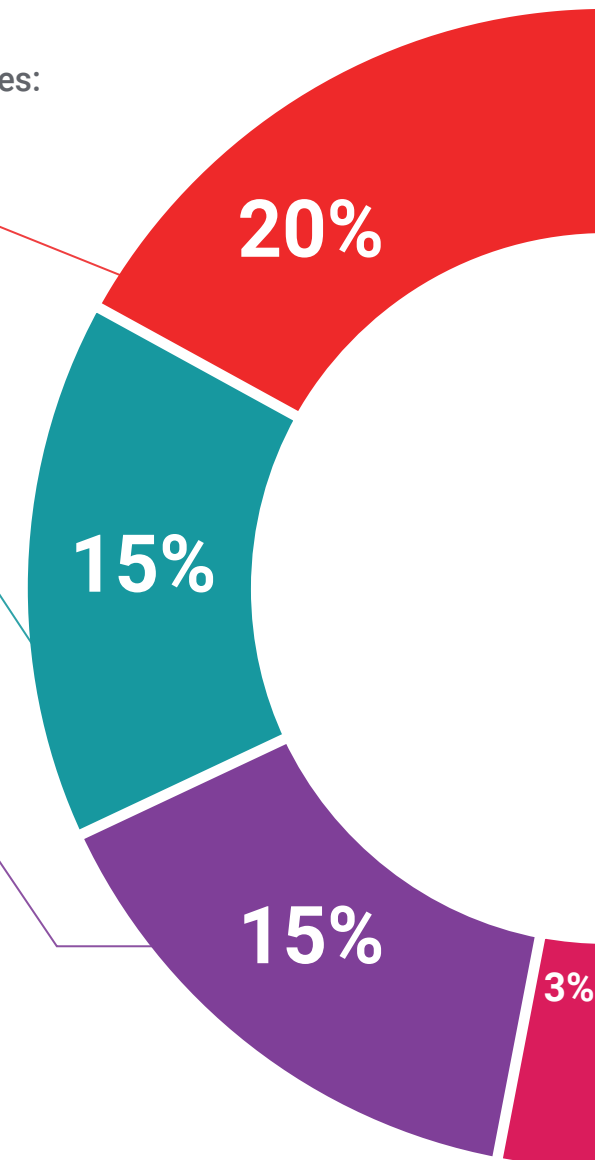
El equipo de TECH presenta los contenidos de manera atractiva y dinámica en píldoras multimedia que incluyen audios, vídeos, imágenes, esquemas y mapas conceptuales con el fin de afianzar el conocimiento.

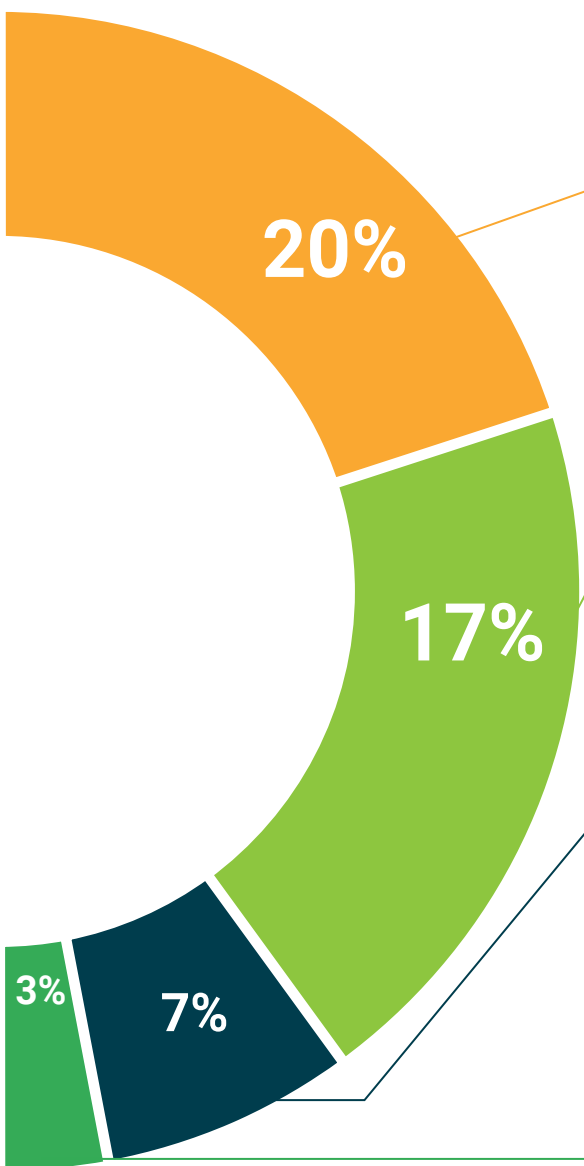
Este exclusivo sistema educativo para la presentación de contenidos multimedia fue premiado por Microsoft como "Caso de éxito en Europa".



Lecturas complementarias

Artículos recientes, documentos de consenso y guías internacionales, entre otros. En la biblioteca virtual de TECH el estudiante tendrá acceso a todo lo que necesita para completar su capacitación.





Análisis de casos elaborados y guiados por expertos

El aprendizaje eficaz tiene, necesariamente, que ser contextual. Por eso, TECH presenta los desarrollos de casos reales en los que el experto guiará al alumno a través del desarrollo de la atención y la resolución de las diferentes situaciones: una manera clara y directa de conseguir el grado de comprensión más elevado.



Testing & Retesting

Se evalúan y reevalúan periódicamente los conocimientos del alumno a lo largo del programa, mediante actividades y ejercicios evaluativos y autoevaluativos: para que, de esta manera, el estudiante compruebe cómo va consiguiendo sus metas.



Clases magistrales

Existe evidencia científica sobre la utilidad de la observación de terceros expertos. El denominado Learning from an Expert afianza el conocimiento y el recuerdo, y genera seguridad en las futuras decisiones difíciles.



Guías rápidas de actuación

TECH ofrece los contenidos más relevantes del curso en forma de fichas o guías rápidas de actuación. Una manera sintética, práctica y eficaz de ayudar al estudiante a progresar en su aprendizaje.



10 Titulación

El Máster Semipresencial en Enfermería en el Servicio de Neurología garantiza, además de la capacitación más rigurosa y actualizada, el acceso a un título de Máster Semipresencial expedido por TECH Universidad.





Supera con éxito este programa y recibe tu titulación universitaria sin desplazamientos ni farragosos trámites”

Este **Máster Semipresencial en Enfermería en el Servicio de Neurología** contiene el programa científico más completo y actualizado del mercado.

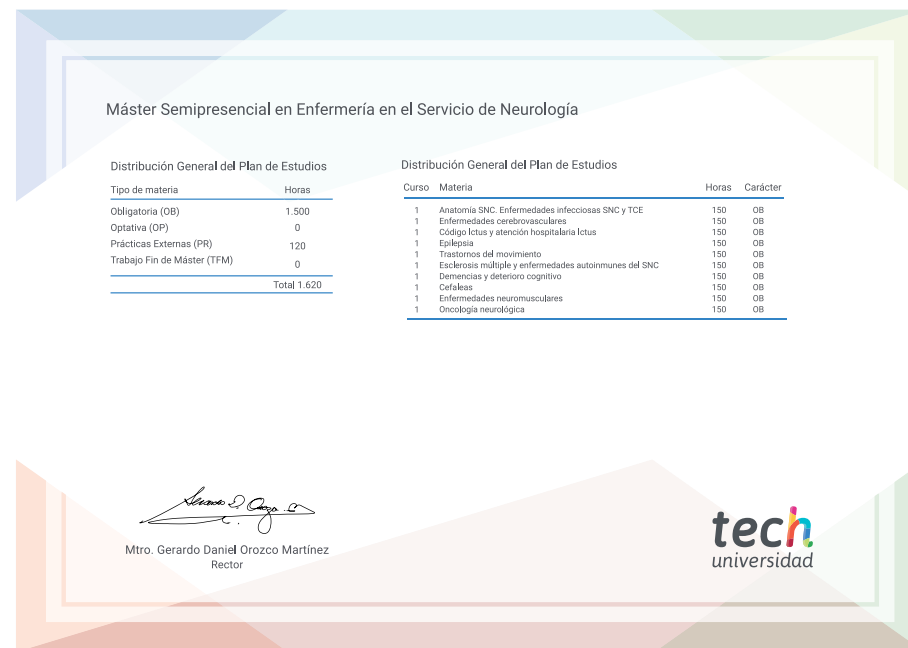
Tras la superación de la evaluación, el alumno recibirá por correo postal* con acuse de recibo su correspondiente título de **Máster Semipresencial** emitido por **TECH Universidad**.

Este título expedido por **TECH Universidad** expresará la calificación que haya obtenido en el Máster Semipresencial, y reunirá los requisitos comúnmente exigidos por las bolsas de trabajo, oposiciones y comités evaluadores de carreras profesionales.

Título: **Máster Semipresencial en Enfermería en el Servicio de Neurología**

Modalidad: **Semipresencial (Online + Prácticas Clínicas)**

Duración: **12 meses**



*Apostilla de La Haya. En caso de que el alumno solicite que su título en papel recabe la Apostilla de La Haya, TECH Universidad realizará las gestiones oportunas para su obtención, con un coste adicional.



Máster Semipresencial

Enfermería en el Servicio
de Neurología

Modalidad: Semipresencial (Online + Prácticas Clínicas)

Duración: 12 meses

Titulación: TECH Universidad

Máster Semipresencial

Enfermería en el Servicio de Neurología

