

# Máster de Formación Permanente

## Puerperio para Matronas





## Máster de Formación Permanente Puerperio para Matronas

- » Modalidad: online
- » Duración: 7 meses
- » Titulación: TECH Universidad Tecnológica
- » Acreditación: 60 ECTS
- » Horario: a tu ritmo
- » Exámenes: online

Acceso web: [www.techtute.com/enfermeria/master/master-puerperio-matronas](http://www.techtute.com/enfermeria/master/master-puerperio-matronas)

# Índice

01

Presentación

---

*pág. 4*

02

Objetivos

---

*pág. 8*

03

Competencias

---

*pág. 14*

04

Dirección del curso

---

*pág. 18*

05

Estructura y contenido

---

*pág. 22*

06

Metodología

---

*pág. 34*

07

Titulación

---

*pág. 42*

# 01

# Presentación

El puerperio es un momento complejo en la vida de una mujer y la matrona es la profesional indicada para abordarlo. Este Máster de Formación Permanente en Puerperio para Matronas tiene como finalidad capacitar al profesional a través de un aprendizaje completo, global y práctico en referencia a una de las etapas de la vida sexual y reproductiva de la mujer.





“

*La atención a la mujer tras el parto debe realizarse con extremo cuidado, debido a las patologías que pueden surgir en el Puerperio para Matronas”*

Tras el parto, la mujer necesita de un periodo para recuperar sus condiciones habituales, tanto hormonales como del aparato reproductor femenino. Durante este periodo de puerperio pueden aparecer complicaciones en la salud de la mujer, por lo que es importante que los profesionales que trabajan en el campo de la ginecología se especialicen en este ámbito.

La actualización de los contenidos de este Máster de Formación Permanente y su enfoque integrador dará lugar a una visión completa sobre todos los aspectos relacionados con el puerperio. Los contenidos proporcionarán un recorrido a través de las diversas necesidades de la mujer y del recién nacido durante el postparto, tanto en las situaciones fisiológicas como en aquellas que se desvíen de la normalidad.

Tanto el diseño del programa como el material didáctico empleado facilitarán la comprensión de conceptos, y la realización de casos prácticos ayudará a adaptar lo aprendido a la práctica clínica. De esta forma, la realización del programa proporcionará un aprendizaje inmersivo para lograr la capacitación del profesional en situaciones reales de su práctica profesional habitual.

Este **Máster de Formación Permanente en Puerperio para Matronas** contiene el programa educativo más completo y actualizado del mercado. Las características más destacadas de la capacitación son:

- ♦ El desarrollo de casos prácticos presentados por expertos en puerperio
- ♦ Los contenidos gráficos, esquemáticos y eminentemente prácticos con los que están concebidos recogen una información científica y práctica sobre aquellas disciplinas indispensables para el ejercicio profesional
- ♦ Las novedades sobre el periodo del puerperio
- ♦ Los ejercicios prácticos donde realizar el proceso de autoevaluación para mejorar el aprendizaje
- ♦ Su especial hincapié en metodologías innovadoras en el puerperio
- ♦ Las lecciones teóricas, preguntas al experto, foros de discusión de temas controvertidos y trabajos de reflexión individual
- ♦ La disponibilidad de acceso a los contenidos desde cualquier dispositivo fijo o portátil con conexión a internet



*No dejes pasar la oportunidad de estudiar en la mayor universidad online privada de habla hispana”*

“

*Este Máster de Formación Permanente es la mejor inversión que puedes hacer en la selección de un programa de actualización por dos motivos: además de poner al día tus conocimientos en Puerperio para Matronas, obtendrás un título por TECH Universidad Tecnológica”*

Incluye en su cuadro docente a profesionales pertenecientes al ámbito del Puerperio para Matronas, que vierten en esta capacitación la experiencia de su trabajo, además de reconocidos especialistas de sociedades de referencia y universidades de prestigio.

Su contenido multimedia, elaborado con la última tecnología educativa, permitirá al profesional un aprendizaje situado y contextual, es decir, un entorno simulado que proporcionará una capacitación inmersiva programada para entrenarse ante situaciones reales.

El diseño de este programa se centra en el Aprendizaje Basado en Problemas, mediante el cual el especialista deberá tratar de resolver las distintas situaciones de práctica profesional que se le planteen a lo largo del Máster de Formación Permanente. Para ello, el profesional contará con la ayuda de un novedoso sistema de vídeos interactivos realizados por reconocidos expertos, con gran experiencia en Puerperio para Matronas.

*Esta capacitación cuenta con el mejor material didáctico, lo que te permitirá un estudio contextual que te facilitará el aprendizaje.*

*Este Máster de Formación Permanente 100% online te permitirá compaginar tus estudios con tu labor profesional a la vez que aumentas tus conocimientos en este ámbito.*



02

# Objetivos

El Máster de Formación Permanente en Puerperio para Matronas está orientado a capacitar a la matrona en su labor diaria durante la atención a las mujeres en el periodo del puerperio.





“

*Esta es la mejor opción para  
conocer los últimos avances  
en Puerperio para Matronas”*



## Objetivos generales

---

- ◆ Actualizar y ampliar los conocimientos de la matrona dentro del campo del puerperio en el hospital, en el centro de salud y en el domicilio
- ◆ Obtener una visión integradora acerca de los cuidados que requiere la mujer y su/s hijo/s en la etapa del puerperio
- ◆ Comprender la fase de puerperio desde una visión global y biopsicosocial
- ◆ Facilitar la actuación de la matrona dedicada al cuidado de la mujer y del recién nacido en la fase de puerperio
- ◆ Ayudar a ofrecer unos cuidados puerperales de calidad basados en la evidencia científica.
- ◆ Contribuir en la toma de decisiones de la matrona ante situaciones que se desvíen de la normalidad
- ◆ Disponer de herramientas para lograr un manejo multidisciplinar en el puerperio.
- ◆ Adquirir las competencias profesionales necesarias para ofrecer una práctica asistencial de calidad y actualizada
- ◆ Aplicar los conocimientos obtenidos a la hora de resolver problemas que puedan surgir en la práctica asistencial





## Objetivos específicos

---

### Módulo 1. Puerperio fisiológico

- ♦ Ampliar el conocimiento sobre los cambios propios del puerperio en sus diferentes etapas en el contexto de la fisiología
- ♦ Reconocer las desviaciones de la normalidad en el desarrollo del puerperio para poder identificar las situaciones patológicas
- ♦ Mejorar la capacidad en la aplicación de los cuidados de la matrona a la mujer y al recién nacido en el puerperio inmediato en el paritorio
- ♦ Mejorar la capacidad en la aplicación de los cuidados de la matrona a la mujer y al recién nacido en la planta de hospitalización del puerperio
- ♦ Mejorar la capacidad en la aplicación de los cuidados de la matrona a la mujer y al recién nacido en la consulta de la matrona desde Atención Primaria
- ♦ Conocer ampliamente los procedimientos de cribado del recién nacido
- ♦ Capacitar a las matronas en la asistencia de la mujer y el recién nacido en el seguimiento del puerperio domiciliario

### Módulo 2. Situaciones de riesgo en el puerperio

- ♦ Ampliar los conocimientos acerca de las complicaciones que pueden surgir a lo largo de las distintas etapas del puerperio
- ♦ Manejar de forma específica la patología de la mujer en el puerperio
- ♦ Mejorar la capacidad de actuación de la matrona en el manejo precoz de las principales complicaciones que pueden aparecer durante el puerperio
- ♦ Mejorar la capacidad en la aplicación de los cuidados de la matrona en cada una de las patologías en el puerperio desde el ámbito de la asistencia hospitalaria y en la consulta de atención primaria
- ♦ Conocer y manejar los traumatismos perineales producidos por el parto vaginal
- ♦ Demostrar la capacidad en la aplicación de los cuidados de la matrona en los traumatismos perineales

### Módulo 3. Suelo pélvico

- ♦ Conocer en profundidad las distintas estructuras que forman el suelo pélvico
- ♦ Identificar los traumatismos del periné a consecuencia del parto
- ♦ Actualizar los cuidados que necesitan los traumatismos del periné
- ♦ Reconocer e iniciar el manejo precoz de las patologías
- ♦ Identificar las situaciones que precisen derivar a la puerpera a otros profesionales
- ♦ Actualizar los conocimientos en relación a las complicaciones a corto y largo plazo de los traumatismos del periné
- ♦ Conocer el contexto actual en España en referencia a la mutilación genital femenina
- ♦ Conocer los tipos de mutilación genital femenina
- ♦ Identificar aquellas mujeres que han sido víctimas de mutilación genital
- ♦ Mejorar la actuación que debe brindar la matrona ante una situación de mutilación genital femenina en el hospital o en la consulta

### Módulo 4. Lactancia materna

- ♦ Identificar la importancia de la lactancia materna
- ♦ Ampliar los conocimientos relativos a la anatomía de la mama, la formación de la leche materna y sus propiedades
- ♦ Identificar aquellas situaciones en las que la lactancia materna está contraindicada para evitar situaciones de riesgo para el neonato
- ♦ Valorar los patrones de normalidad de una toma correcta
- ♦ Capacitar a las matronas para ofrecer una educación sanitaria sencilla, eficaz y basada en la evidencia científica a las madres que desean dar lactancia materna
- ♦ Conocer la relación entre el vínculo y el establecimiento de la lactancia materna
- ♦ Actualizar los conocimientos relativos a las distintas técnicas de extracción de la leche materna y las pautas adecuadas para el almacenamiento seguro de la leche extraída
- ♦ Conocer en amplitud los objetivos y estrategias de la IHAN dentro del Sistema Nacional de Salud

## Módulo 5. Recién Nacido

- ♦ Mejorar los conocimientos relacionados con las distintas clasificaciones del neonato en base a los diferentes parámetros establecidos
- ♦ Profundizar en el conocimiento sobre la adaptación de los diferentes aparatos y sistemas del recién nacido en su vida extrauterina
- ♦ Mejorar en el manejo relacionados con los criterios de exploración general del recién nacido sano e identificar situaciones anormales
- ♦ Conocer y manejar los cuidados que requiere el recién nacido en sus diferentes áreas
- ♦ Diseñar sesiones dirigidas a los padres en relación a los cuidados que deben prestar al recién nacido
- ♦ Perfeccionar el manejo de los principales motivos de consulta de los padres en la consulta de la matrona sobre problemas del recién nacido
- ♦ Actualizar los aspectos relacionados con la prevención de la muerte súbita del lactante

## Módulo 6. Situaciones especiales

- ♦ Conocer en profundidad las características y cuidados que necesitan los bebés prematuros
- ♦ Conocer en profundidad las características y cuidados que requieren los bebés postmaduros
- ♦ Mejorar el conocimiento acerca de las características y cuidados que requieren los bebés que nacen con bajo peso o con CIR
- ♦ Identificar las posibles complicaciones a corto y largo plazo de los bebés prematuros, postmaduros, de bajo peso al nacer y CIR
- ♦ Perfeccionar el manejo de las necesidades del cuidado de los neonatos con encefalopatía hipóxico-isquémica
- ♦ Identificar las situaciones de riesgo de EHI para prevenirla y llevar a cabo unos cuidados precoces y eficaces al nacimiento

- ♦ Conocer los cuidados que requieren los bebés con infección perinatal
- ♦ Conocer las necesidades específicas en el cuidado de los recién nacidos de madres que han consumido drogas en el embarazo y/o parto
- ♦ Aprender las técnicas para ofrecer un correcto apoyo en la lactancia materna a los bebés prematuros
- ♦ Identificar y conocer los problemas más frecuentes que aparecen en el programa de la lactancia materna
- ♦ Actualizar el tratamiento de los problemas relacionados con la lactancia materna
- ♦ Conocer los protocolos basados en la evidencia recomendados para los problemas de lactancia materna

## Módulo 7. Aspectos psicológicos y emocionales en el puerperio

- ♦ Conocer los procesos neurobiológicos de la puérpera
- ♦ Comprender la relación entre el sistema hormonal de la puérpera y el establecimiento del vínculo
- ♦ Conocer los cambios psíquicos propios del puerperio
- ♦ Identificar los factores de riesgo de la alteración del vínculo
- ♦ Conocer las recomendaciones de buenas prácticas ante una situación de pérdida perinatal
- ♦ Identificar las fases del duelo y su correcto manejo
- ♦ Identificar los distintos tipos de pérdida perinatal
- ♦ Identificar las diferencias entre depresión y duelo perinatal
- ♦ Aprender a manejar las diferentes escalas de valoración del duelo perinatal

**Módulo 8. Sexualidad y anticoncepción en el puerperio**

- ♦ Aumentar los conocimientos sobre la fisiología del aparato reproductor femenino
- ♦ Aumentar los conocimientos acerca del ciclo genital femenino y la influencia hormonal sobre el mismo
- ♦ Conocer en profundidad el ciclo de respuesta sexual y sus distintas etapas
- ♦ Reconocer los cambios a nivel físico, fisiológico y psíquico de la puérpera que pueden influir en su salud sexual
- ♦ Aprender a manejar herramientas para poder promocionar la salud sexual en el puerperio
- ♦ Reconocer e identificar los problemas sexuales más frecuentes durante el puerperio
- ♦ Aumentar el conocimiento relativo a las disfunciones sexuales del deseo, la excitación y el orgasmo femenino
- ♦ Conocer e identificar la anorgasmia, sus causas y su tratamiento.
- ♦ Identificar y diferenciar el vaginismo y la dispareunia
- ♦ Perfeccionar el manejo y el tratamiento del vaginismo y la dispareunia desde la consulta de la matrona
- ♦ Mejorar los conocimientos relativos a los distintos tipos de contracepción que pueden emplearse en el puerperio

**Módulo 9. Parentalidad**

- ♦ Conocer el concepto "Parentalidad Positiva" y su marco legal e institucional
- ♦ Conocer los criterios necesarios indispensables para una parentalidad positiva
- ♦ Identificar los diferentes tipos de familia
- ♦ Aprender el manejo de las herramientas de identificación de las necesidades familiares
- ♦ Identificar los diferentes estilos educativos parentales
- ♦ Comprender las estrategias necesarias para la coeducación
- ♦ Profundizar en el diseño de talleres para fomentar la coeducación

- ♦ Mejorar el conocimiento acerca de las herramientas necesarias para la correcta resolución de conflictos intrafamiliares
- ♦ Identificar y promocionar los elementos necesarios para el correcto establecimiento del apego
- ♦ Identificar los tipos de apego
- ♦ Ampliar los conocimientos sobre herramientas de valoración y diagnóstico de las alteraciones del vínculo
- ♦ Profundizar en los diferentes tipos de maltrato psicológico y sus factores de riesgo

**Módulo 10. Gestión y legislación**

- ♦ Ampliar el conocimiento sobre los derechos y deberes de la puérpera y el recién nacido en materia de salud
- ♦ Ampliar el conocimiento acerca de los principios éticos que deben regir la práctica asistencial de la matrona
- ♦ Ahondar en el derecho a la autonomía de la paciente
- ♦ Mejorar en el conocimiento sobre la responsabilidad del profesional en el marco de la asistencia sanitaria
- ♦ Identificar los métodos de evaluación de la calidad de los cuidados en la práctica asistencial
- ♦ Mejorar el conocimiento sobre el concepto de programa de salud y sus objetivos a la hora de aplicarlos en la práctica asistencial
- ♦ Optimizar los recursos a la hora de planificar las actividades que formarán parte del programa de salud
- ♦ Aprender a distinguir qué son las Guías de Práctica Clínica, los mapas de cuidados y las vías clínicas
- ♦ Profundizar en el concepto y las etapas de la planificación sanitaria
- ♦ Profundizar en el conocimiento sobre la organización de los cuidados obstétricos en el puerperio desde los diferentes niveles de atención

03

# Competencias

Después de superar las evaluaciones del Máster de Formación Permanente en Puerperio para Matronas, el profesional habrá adquirido las competencias profesionales necesarias para una praxis de calidad y actualizada en base a la metodología didáctica más innovadora.



“

*Este programa te permitirá adquirir las competencias necesarias para ser más eficaz en la atención de tus pacientes”*



## Competencias generales

---

- Realizar los cuidados que requiere la mujer y sus hijos en la etapa del puerperio
- Ofrecer unos cuidados puerperales de calidad basados en la evidencia científica
- Tomar decisiones ante situaciones que se desvíen de la normalidad en este ámbito
- Ofrecer una práctica asistencial de calidad y actualizada
- Resolver problemas que puedan surgir en la práctica asistencial







## Competencias específicas

---

- ♦ Actuar en los distintos niveles de atención puerperal
- ♦ Conocer los criterios a cumplir para llevar a cabo el alta precoz, así como manejar la evolución del proceso en el domicilio materno
- ♦ Valorar a la mujer a su salida del hospital
- ♦ Detectar de manera precoz las complicaciones puerperales, tanto físicas como mentales
- ♦ Reconocer la anatomía del periné femenino
- ♦ Manejar los traumatismos del periné en la púérpera
- ♦ Conocer la anatomía y fisiología de la mama, la formación de la leche materna y su composición
- ♦ Reconocer todas las características del recién nacido sano, así como todos los cambios y adaptaciones a nivel fisiológico que se producen en las primeras horas y días desde el nacimiento
- ♦ Realizar una adecuada educación para la salud a la mujer, familia y comunidad, identificando las necesidades de aprendizaje en relación con la salud materno-infantil
- ♦ Reconocer la patología del neonato
- ♦ Resolver las dudas y asesoramiento de la mujer en la crianza
- ♦ Comprender los cambios cerebrales durante el embarazo y el posparto para hacer un abordaje completo e integral de la paciente
- ♦ Analizar la pérdida y el duelo perinatal desde la perspectiva del vínculo
- ♦ Trabajar con las parejas de una manera consciente, efectiva, afectiva y basada en la evidencia
- ♦ Realizar una búsqueda activa en la consulta abordando la salud sexual y la sexualidad durante el embarazo y el posparto para dar a la mujer una atención integral y de calidad
- ♦ Evaluar desde el periodo prenatal los recursos y la adaptación a los nuevos roles familiares, así como la efectividad de sus estrategias de resolución de conflictos
- ♦ Reconocer los aspectos legales a los que nos enfrentamos a diario en la práctica asistencial
- ♦ Conocer los derechos y deberes de los pacientes, así como estar informados de aspectos relacionados con los derechos en materia de salud del usuario sirven para poder ser prudentes y respetuosos en la práctica

# 04

## Dirección del curso

El programa incluye en su cuadro docente a expertos de referencia en Puerperio, que vierten en esta capacitación la experiencia de su trabajo. Además, participan en su diseño y elaboración otros especialistas de reconocido prestigio que completan el programa de un modo interdisciplinar.

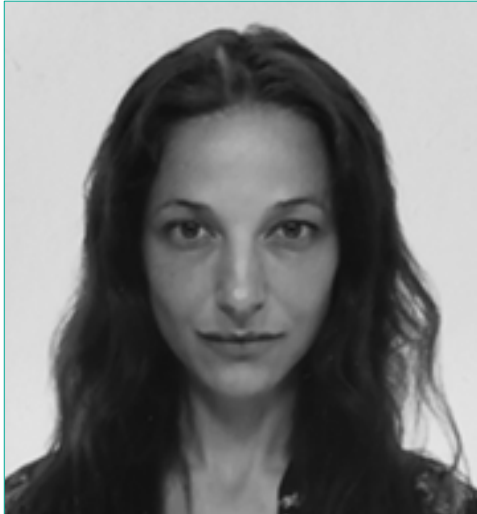




“

*Contamos con un excelente equipo de profesionales que se ha unido para enseñarte los últimos avances en el Puerperio para Matronas”*

## Dirección



### Dña. Grolimund Sánchez, Verónica

- ♦ Matrona en HGU Doctor Gregorio Marañón, Madrid. Especializada en el embarazo y parto de Alto Riesgo
- ♦ Diplomada en Enfermería por la Universidad Autónoma de Madrid Escuela de Enfermería Cruz Roja
- ♦ Enfermera especialista en Obstetricia y Ginecología
- ♦ Profesora en la Unidad docente de de Enfermería especialista en Obstetricia y Ginecología del HGU Gregorio Marañón desde el año 2013
- ♦ Colaboradora docente en el HGU Gregorio Marañón, tutorizando y supervisando las rotaciones de EIR en Atención familiar y Comunitaria
- ♦ Profesora en el Curso práctico de emergencias obstétricas. Hemorragia obstétrica
- ♦ Enfermera en servicios especiales como Urgencias, URPA, UCI y UCI neonatal



### Dña. Pallarés Jiménez, Noelia

- ♦ Matrona. Hospital Universitario Gregorio Marañón
- ♦ Diplomada Universitaria de Enfermería en la Universidad de Zaragoza
- ♦ Especialidad en Enfermería Obstétrico-Ginecológica (Matrona) en la Unidad Docente de Matronas de Cataluña, Universidad de Barcelona
- ♦ Postgrado en salud sexual. Intervención educativa y comunitaria. Fundación Universidad de Lérida
- ♦ Profesora colaboradora de la Unidad Docente de residentes de Matrona del Hospital General Universitario Gregorio Marañón como experta en el área de enfermería maternal y del recién nacido
- ♦ Matrona en Atención Primaria en Barcelona. Instituto Catalán de la Salud
- ♦ Matrona en el Hospital Universitario Clínico de Barcelona
- ♦ Especialidad Obstétrico-Ginecológica en el Hospital Germans Trias i Pujol de Badalona como Matrona residente
- ♦ Enfermera en planta de puerperio en el Hospital Universitario Miguel Servet de Zaragoza



## Profesores

### **D. Burgueño Antón, Adrián**

- ◆ Especialista en Ginecología y Obstetricia. Supervisor en Bloque Quirúrgico Materno-Infantil en el Hospital Universitario La Paz

### **Dña. García Rodríguez, Laura**

- ◆ Matrona. Centro de Salud de Goya

### **Dña. Gutiérrez Munuera, Marta**

- ◆ Matrona. Hospital Infanta Leonor

### **Dña. Hernando Orejudo, Isabel**

- ◆ Matrona. Hospital Universitario Clínico San Carlos en Unidades de Urgencias Obstétricas, Paritorio, Alto Riesgo obstétrico, Fisiopatología fetal y Lactancia materna

### **Dña. López Collado, Irene**

- ◆ Enfermera Obstétrico Ginecológica

### **Dña. Matesanz Jete, Consuelo**

- ◆ Matrona. Hospital General de Segovia
- ◆ Enfermera especialista en Ginecología y Obstetricia

### **Dña. Martín Jiménez, Beatriz**

- ◆ Matrona en Los servicios de Paritorio y Urgencias Obstétricas. HU de Getafe

### **Dña. Ramírez Sánchez-Carnerero, Rosa María**

- ◆ Matrona. Hospital Virgen de Altagracia de Manzanares

### **Dña. Sánchez Boza, Pilar**

- ◆ Enfermera Especialista en Ginecología y Obstetricia

### **Dña. Triviño de la Cal, Cristina**

- ◆ Especialista en Ginecología y Obstetricia. Centro de Salud Yébenes Madrid

05

# Estructura y contenido

La estructura de los contenidos ha sido diseñada por los mejores profesionales del sector en Puerperio para Matronas, con una amplia trayectoria y reconocido prestigio en la profesión, avalada por el volumen de casos revisados, estudiados y diagnosticados, y con amplio dominio de las nuevas tecnologías aplicadas a la sanidad.



“

*Este Máster de Formación Permanente en Puerperio para Matronas contiene el programa científico más completo y actualizado del mercado”*

## Módulo 1. Puerperio fisiológico

- 1.1. Concepto y etapas del puerperio
- 1.2. Objetivos de la matrona en el puerperio
- 1.3. Modificaciones físicas y psicosociales
- 1.4. Atención a la mujer y al recién nacido en el puerperio inmediato
  - 1.4.1. Exploración general
  - 1.4.2. Valoración física
  - 1.4.3. Identificación y prevención de problemas
- 1.5. Atención y cuidados a la mujer y recién nacido en el puerperio precoz
  - 1.5.1. Actuación de la matrona en el puerperio precoz
  - 1.5.2. Educación sanitaria y consejos de autocuidado
  - 1.5.3. Cribado neonatal y cribado de hipoacusia del recién nacido
- 1.6. Control y seguimiento del puerperio tardío
- 1.7. Alta hospitalaria. Informe de la matrona al alta. Alta precoz
- 1.8. Criterios de buena atención en el Centro de Atención Primaria
  - 1.8.1. Criterios de buena atención en los Centros de Atención Primaria (Comunidad de Madrid y otras CCAA)
  - 1.8.2. Recomendaciones de la Guía de Práctica Clínica del Ministerio de Sanidad (GPC)
- 1.9. Educación para la salud en el puerperio
  - 1.9.1. Concepto e introducción. Tipos de intervención
  - 1.9.2. Objetivos de la Educación para la Salud en el puerperio
  - 1.9.3. Matrona como agente de salud en el puerperio
  - 1.9.4. Metodología. Principales técnicas en Educación para la Salud: técnicas expositivas, técnicas de investigación en el aula
- 1.10. Grupos de trabajo en el puerperio: grupo de puerperio y grupo de lactancia materna
  - 1.10.1. Sesión de puerperio: objetivos y contenidos
  - 1.10.2. Sesión de lactancia materna: objetivos y contenidos
  - 1.10.3. Sesión de cuidados del recién nacido: objetivos y contenidos

## Módulo 2. Situaciones de riesgo en el puerperio

- 2.1. Hemorragia del puerperio
  - 2.1.1. Concepto, clasificación y factores de riesgo
  - 2.1.2. Etiología
    - 2.1.2.1. Alteraciones del tono uterino
    - 2.1.2.2. Retención de tejido
    - 2.1.2.3. Traumatismos en el canal del parto
    - 2.1.2.4. Alteraciones de la coagulación
  - 2.1.3. Clínica y manejo de la hemorragia puerperal
    - 2.1.3.1. Valoración y cuantificación de la hemorragia
    - 2.1.3.2. Tratamiento médico y quirúrgico
    - 2.1.3.3. Cuidados de la matrona
- 2.2. Infecciones en el puerperio
  - 2.2.1. Endometritis puerperal
  - 2.2.2. Infección perineal
  - 2.2.3. Infección de la pared abdominal
  - 2.2.4. Mastitis
  - 2.2.5. Sepsis. Síndrome de shock séptico letal. Shock tóxico estafilocócico o estreptocócico
- 2.3. Enfermedad tromboembólica, cardiopatías y anemia grave en el puerperio
  - 2.3.1. Enfermedad tromboembólica en el puerperio
    - 2.3.1.1. Trombosis venosa: superficial, profunda y pelviana
    - 2.3.1.2. Tromboembolismo pulmonar
  - 2.3.2. Cardiopatías en el puerperio
  - 2.3.3. Anemia grave en el puerperio
- 2.4. Hipertensión arterial, preeclampsia y HELLP en el puerperio
  - 2.4.1. Manejo de la mujer con hipertensión arterial en el puerperio
  - 2.4.2. Manejo de la mujer en el puerperio tras preeclampsia
  - 2.4.3. Manejo de la mujer en el puerperio tras HELLP



- 2.5. Patología endocrina en el puerperio
  - 2.5.1. Manejo de la mujer con diabetes gestacional en el puerperio
  - 2.5.2. Patología tiroidea en el puerperio
  - 2.5.3. Síndrome de Sheehan
- 2.6. Patología digestiva y urinaria
  - 2.6.1. Principales cuadros de patología digestiva en el puerperio
    - 2.6.1.1. Enfermedad de Crohn y colitis ulcerosa
    - 2.6.1.2. Hígado graso
    - 2.6.1.3. Colestasis
  - 2.6.2. Patología urinaria en el puerperio
    - 2.6.2.1. Infecciones urinarias
    - 2.6.2.2. Retención urinaria postparto
    - 2.6.2.3. Incontinencia urinaria
- 2.7. Enfermedades autoinmunes, neurológicas y neuromusculares en el puerperio
  - 2.7.1. Enfermedades autoinmunes en el puerperio: lupus
  - 2.7.2. Patología neurológica y neuromuscular en el puerperio
    - 2.7.2.1. Cefalea postpunción
    - 2.7.2.2. Epilepsia
    - 2.7.2.3. Enfermedades cerebrovasculares (hemorragia subaracnoidea, aneurismas, neoplasias cerebrales)
    - 2.7.2.4. Esclerosis lateral amiotrófica
    - 2.7.2.5. Miastenia gravis
- 2.8. Enfermedades infecciosas en el puerperio
  - 2.8.1. Infección por virus de la hepatitis B
    - 2.8.1.1. Manejo de la puérpera con infección por virus de la hepatitis B
    - 2.8.1.2. Cuidados y controles del recién nacido de madre con infección por virus de la hepatitis B
  - 2.8.2. Infección por virus de la hepatitis C
    - 2.8.2.1. Manejo de la puérpera con infección por virus de la hepatitis C
    - 2.8.2.2. Cuidados y controles del recién nacido de madre con infección por virus de la hepatitis C
  - 2.8.3. Infección por virus de la Inmunodeficiencia Humana
    - 2.8.3.1. Manejo de la puérpera con infección por VIH
    - 2.8.3.2. Cuidados y controles del recién nacido de madre con VIH
- 2.9. Traumatismos perineales y dehiscencia de la cicatriz abdominal tras cesárea
  - 2.9.1. Desgarros perineales: grados de desgarros y cuidados
  - 2.9.2. Episiotomía: tipos y cuidados de la matrona
  - 2.9.3. Dehiscencia de la cicatriz abdominal tras cesárea: cuidados de la matrona
  - 2.9.4. Hematomas perineales
- 2.10. Patología psiquiátrica
  - 2.10.1. Depresión postparto (DPP)
    - 2.10.1.1. Definición, etiología, detección de la DPP
    - 2.10.1.2. Tratamiento médico y cuidados de la matrona
  - 2.10.2. Psicosis puerperal
    - 2.10.2.1. Definición, etiología, detección de la psicosis puerperal
    - 2.10.2.2. Tratamiento médico y cuidados de la matrona.

### Módulo 3. Suelo pélvico

- 3.1. Anatomía del periné femenino. Tipos de traumatismos perineales
- 3.2. Episiotomía
  - 3.2.1. Definición
  - 3.2.2. Tipos de episiotomía
  - 3.2.3. Indicaciones de la realización de la episiotomía
  - 3.2.4. Recomendaciones OMS, SEGO y GPC
- 3.3. Desgarros perineales:
  - 3.3.1. Definición y tipos
  - 3.3.2. Factores de riesgo
  - 3.3.3. Prevención de los desgarros perineales
- 3.4. Hematomas cuidados de la matrona tras la reparación perineal
  - 3.4.1. Desgarros leves (tipos I y II)
  - 3.4.2. Desgarros graves (tipos III y IV)
  - 3.4.3. Episiotomía

- 3.5. Complicaciones de los traumatismos del periné a corto plazo
  - 3.5.1. Hemorragias
  - 3.5.2. Infecciones
  - 3.5.3. Dolor y dispareunia
- 3.6. Complicaciones de los traumatismos del periné a largo plazo: incontinencias
  - 3.6.1. Incontinencia urinaria
  - 3.6.2. Incontinencia fecal
  - 3.6.3. Incontinencia de gases
- 3.7. Complicaciones de los traumatismos del periné a largo plazo: prolapsos
  - 3.7.1. Definición y clasificación de los prolapsos genitales
  - 3.7.2. Factores de riesgo
  - 3.7.3. Tratamiento médico y quirúrgico de los prolapsos. Rehabilitación del suelo pélvico
- 3.8. Tratamiento conservador de las disfunciones del suelo pélvico
  - 3.8.1. Técnicas manuales
  - 3.8.2. Técnicas instrumentales: biofeedback y electroestimulación y otras técnicas instrumentales
  - 3.8.3. Reeducción postural y entrenamiento abdomino pélvico
- 3.9. Tratamiento quirúrgico de las disfunciones del suelo pélvico
  - 3.9.1. Cabestrillos y mallas
  - 3.9.2. Colposuspensiones
  - 3.9.3. Colporrafía y perineorrafía
- 3.10. Mutilación genital femenina (MGF)
  - 3.10.1. Introducción y contexto social y demográfico de la MGF. Epidemiología
  - 3.10.2. Práctica de la MGF en la actualidad
  - 3.10.3. Tipos de MGF
  - 3.10.4. Consecuencias de la práctica de la MGF sobre la salud de la mujer
  - 3.10.5. Actuación frente a la MGF: estrategias de prevención, detección e intervenciones de la matrona
  - 3.10.6. Marco legal en relación con la MGF

## Módulo 4. Lactancia materna

- 4.1. Anatomía
  - 4.1.1. Desarrollo embrionario
  - 4.1.2. Glándula mamaria madura
  - 4.1.3. Glándula mamaria en el embarazo
  - 4.1.4. Glándula mamaria en la lactancia
- 4.2. Fisiología de la secreción láctea
  - 4.2.1. Mamogénesis
  - 4.2.2. Lactogénesis I y II
  - 4.2.3. Lactogénesis III/ lactopoyesis
  - 4.2.4. Control endocrino de la secreción láctica
- 4.3. Composición de la leche materna
  - 4.3.1. Tipos de leche y su composición
  - 4.3.2. Comparativa entre calostro-leche madura y leche materna-leche de vaca
- 4.4. Lactancia materna eficaz
  - 4.4.1. Signos de un buen agarre
  - 4.4.2. Patrones de normalidad del recién nacido: micción, deposición y ganancia de peso
- 4.5. Valoración de una toma
  - 4.5.1. Escala Latch
  - 4.5.2. Tabla de observación de la toma de la Unión Europea
  - 4.5.3. Posturas para amamantar
- 4.6. Alimentación y suplementación
  - 4.6.1. Alimentación y suplementación en la madre
  - 4.6.2. Suplementación en el recién nacido. Recomendaciones de la Guía de Práctica Clínica 2017
- 4.7. Contraindicaciones de la lactancia materna
  - 4.7.1. Contraindicaciones maternas
  - 4.7.2. Contraindicaciones del recién nacido
  - 4.7.3. Supresión farmacológica

- 4.8. Lactancia materna y vínculo
  - 4.8.1. Piel con piel. La importancia de las primeras horas tras el nacimiento
  - 4.8.2. Colecho
    - 4.8.2.1. Beneficios
    - 4.8.2.2. Normas para un colecho seguro
  - 4.8.3. Lactancia en tandem
- 4.9. Extracción y conservación de la leche
  - 4.10. Destete. Iniciativa para la Humanización de la Asistencia al Nacimiento y la lactancia (IHAN)

## Módulo 5. El recién nacido

- 5.1. Introducción a la neonatología. Conceptos y clasificación
  - 5.1.1. Periodos en neonatología
  - 5.1.2. Clasificación del recién nacido: por peso al nacimiento, por duración de la gestación
  - 5.1.3. Clasificación del recién nacido de riesgo
  - 5.1.4. Determinación de la edad gestacional. Método de Farr-Dubowitz. Método de Capurro y Método de Ballard
- 5.2. Adaptación a la vida extrauterina por sistemas
  - 5.2.1. Respiratorio. Primera respiración
  - 5.2.2. Cardiovascular: circulación, hemoglobina y coagulación. Cierre de conductos y foramen oval
  - 5.2.3. Termorregulación en el recién nacido
  - 5.2.4. Gastrointestinal
  - 5.2.5. Renal
  - 5.2.6. Hormonal e inmunológico
  - 5.2.7. Hepático y metabolismo de la glucosa
- 5.3. Atención inmediata del recién nacido. Cuidados de la matrona en el puerperio inmediato
  - 5.3.1. Valoración del recién nacido. Test de Apgar
  - 5.3.2. Profilaxis
  - 5.3.3. Fases del comportamiento (periodos alerta, adaptación y descanso, búsqueda y lactancia establecida)
  - 5.3.4. Piel con piel
  - 5.3.5. Cuidados de la matrona en el puerperio inmediato
- 5.4. Exploración física del recién nacido
  - 5.4.1. Sistema óseo
  - 5.4.2. Piel y tejido subcutáneo
  - 5.4.3. Cardiorrespiratorio
  - 5.4.4. Abdomen
  - 5.4.5. Tórax
  - 5.4.6. Genitourinario
  - 5.4.7. Extremidades superiores e inferiores
  - 5.4.8. Neurológico
- 5.5. Cuidados del recién nacido
  - 5.5.1. Higiene y baño
  - 5.5.2. Cordón umbilical
  - 5.5.3. Micción y meconio
  - 5.5.4. Vestido
  - 5.5.5. Chupete
  - 5.5.6. Visitas en el hospital
  - 5.5.7. Nutrición
- 5.6. Regulación térmica en el neonato y ambiente físico
  - 5.6.1. Regulación temperatura en el recién nacido
  - 5.6.2. Producción de calor en el recién nacido
  - 5.6.3. Pérdida de calor en el recién nacido
  - 5.6.4. Métodos para reducir la pérdida de calor
  - 5.6.5. Consecuencias de la alteración térmica en el recién nacido RN
  - 5.6.6. Importancia del ambiente físico: exposición a la luz, ritmo diurno nocturno, ruidos y estímulos táctiles
- 5.7. Motivos frecuentes de consulta
  - 5.7.1. Llanto
  - 5.7.2. Alergia a la leche
  - 5.7.3. Reflujo gastroesofágico
  - 5.7.4. Vómitos tardíos
  - 5.7.5. Hernia inguinal
  - 5.7.6. Hemangiomas
  - 5.7.7. Estenosis y oclusión lacrimal
  - 5.7.8. El sueño

- 5.8. Cribados y parámetros del desarrollo y crecimiento del neonato
  - 5.8.1. Cribado metabólico, auditivo y visual
  - 5.8.2. Parámetros de crecimiento (peso, tallas y perímetros)
  - 5.8.3. Parámetros de desarrollo
- 5.9. Problemas frecuentes
  - 5.9.1. Disfunciones metabólicas: hipoglucemia e hipocalcemia
  - 5.9.2. Problemas respiratorios: enfermedad de membrana hialina, apnea, taquipnea transitoria, síndrome de aspiración meconial
  - 5.9.3. Hiperbilirrubinemia: fisiológica, patológica y kernicterus
  - 5.9.4. Reflujo gastroesofágico. Cólico del lactante
  - 5.9.5. Convulsiones febriles
- 5.10. Prevención de accidentes del RN. Prevención de la muerte súbita

## Módulo 6. Situaciones especiales

- 6.1. Recién nacido prematuro
  - 6.1.1. Definición. Etiología
  - 6.1.2. Características del prematuro y morfología (test de Dubowitz, test de Ballard)
  - 6.1.3. Complicaciones precoces y tardías propias de la prematuridad
  - 6.1.4. Cuidados de los padres de recién nacidos prematuros. Impacto de la prematuridad en los padres
  - 6.1.5. Complicaciones precoces y tardías
- 6.2. Recién nacido postmaduro
  - 6.2.1. Definición. Etiología
  - 6.2.2. Clínica
  - 6.2.3. Principales complicaciones
  - 6.2.4. Cuidados generales
- 6.3. Recién nacido de bajo peso y CIR
  - 6.3.1. Definición. Etiología
  - 6.3.2. Clínica
  - 6.3.3. Principales complicaciones
  - 6.3.4. Cuidados generales
- 6.4. Encefalopatía hipóxico – isquémica
  - 6.4.1. Criterios esenciales y específicos para el diagnóstico de la encefalopatía hipóxico – isquémica
  - 6.4.2. Manejo de la encefalopatía hipóxico – isquémica
- 6.5. Infección perinatal. Sepsis
  - 6.5.1. Infección precoz o vertical
  - 6.5.2. Infección tardía o nosocomial
  - 6.5.3. Sepsis neonatal
  - 6.5.4. Consideraciones especiales de las principales infecciones: listeria, citomegalovirus, toxoplasma, rubeola, varicela y sífilis
- 6.6. Cuidados de la matrona en los recién nacidos hijos de madres consumidoras de drogas
  - 6.6.1. Clasificación de drogas según OMS (opio y derivados, barbitúricos y alcohol, cocaína, anfetaminas, LSD y cannabis) y según farmacología (estimulantes SNC, depresores SNC y psicodélicos)
  - 6.6.2. Efectos del consumo de drogas en el embarazo en los neonatos
  - 6.6.3. Cuidados y vigilancia de neonatos
  - 6.6.4. Síndrome alcohólico fetal
- 6.7. Particularidades de la lactancia en el recién nacido prematuro
  - 6.7.1. Reflejo de succión y prematuridad
  - 6.7.2. Leche materna, leche donada y leche de fórmula
  - 6.7.3. Técnicas y posiciones especiales
  - 6.7.4. Uso del relactador
- 6.8. Problemas de lactancia en situaciones especiales
  - 6.8.1. Recién nacido adormilado
  - 6.8.2. Huelga de lactancia
  - 6.8.3. Anquiloglosia
  - 6.8.4. Patología fetal: síndrome de Down, síndrome de Pierre-Robin y labio leporino

- 6.9. Problemas de lactancia relacionados con la madre I
  - 6.9.1. Pezón plano, invertido y pseudoinvertido
  - 6.9.2. Mal agarre
  - 6.9.3. Grietas e infecciones en el pezón
  - 6.9.4. Retraso en la lactogénesis II
- 6.10. Problemas de lactancia relacionados con la madre II
  - 6.11. Mastitis: extracción del cultivo
  - 6.12. Absceso
  - 6.13. Hipogalactia
  - 6.14. Ingurgitación

### Módulo 7. Aspectos psicológicos y emocionales en el puerperio

- 7.1. Definición de vínculo. Marco teórico
- 7.2. Neurobiología del vínculo
  - 7.2.1. Sistema hormonal materno
  - 7.2.2. Sistema hormonal del recién nacido
- 7.3. Cambios psíquicos en la puérpera
  - 7.3.1. Transparencia psíquica
  - 7.3.2. Adaptación psicosocial: Reva Rubin y Mercer
- 7.4. Factores de riesgo en la alteración del vínculo
- 7.5. Pérdida perinatal
  - 7.5.1. Definiciones
  - 7.5.2. Situación actual de pérdida perinatal en España
  - 7.5.3. Factores de riesgo y causas
- 7.6. Tipos de pérdida perinatal
  - 7.6.1. Aborto espontáneo, interrupción voluntaria del embarazo (IVE)
  - 7.6.2. IVE por malformación fetal o riesgo materno
  - 7.6.3. Reducción selectiva en gestaciones múltiples
  - 7.6.4. Pérdida por feto muerto intraútero o intraparto
- 7.7. Duelo perinatal
  - 7.7.1. Concepto y modalidades
  - 7.7.2. Fases del duelo
  - 7.7.3. Diferencias entre duelo perinatal y depresión

- 7.8. Conceptualización de un duelo perinatal
  - 7.8.1. Manifestaciones específicas
  - 7.8.2. Factores que influyen en el duelo
  - 7.8.3. Escalas de valoración del duelo perinatal
- 7.9. Vivencias tras sufrir una pérdida
  - 7.9.1. Embarazo tras la pérdida
  - 7.9.2. Lactancia materna en el duelo
  - 7.9.3. Otros afectados en la pérdida
- 7.10. El papel de la matrona en la pérdida y el duelo perinatal

### Módulo 8. Sexualidad y anticoncepción en el puerperio

- 8.1. Recuerdo anatómico del aparato genital femenino
  - 8.1.1. Genitales externos
  - 8.1.2. Genitales internos
  - 8.1.3. Pelvis ósea
  - 8.1.4. Pelvis blanda
  - 8.1.5. Glándula mamaria
- 8.2. Recuerdo de la fisiología del aparato reproductor femenino
  - 8.2.1. Introducción
  - 8.2.2. Hormonas femeninas
  - 8.2.3. Ciclo genital femenino: ovárico, endometrial, miometrial, tubárico, cervicouterino, vaginal y mamario
- 8.3. Ciclo de respuesta sexual en la mujer
  - 8.3.1. Introducción: ciclo de respuesta sexual de Jonhson Masters
  - 8.3.2. Deseo
  - 8.3.3. Excitación
  - 8.3.4. Meseta
  - 8.3.5. Orgasmo
- 8.4. Sexualidad en el puerperio
  - 8.4.1. Introducción
  - 8.4.2. Cambios anatómicos, fisiológicos y psicológicos en el puerperio
  - 8.4.3. La sexualidad en el puerperio
  - 8.4.4. Problemas sexuales durante el puerperio
  - 8.4.5. Promoción de la salud sexual en el puerperio

- 8.5. Disfunciones del deseo
  - 8.5.1. Introducción
  - 8.5.2. Bases biológicas del deseo sexual
  - 8.5.3. Consideraciones sobre el deseo sexual
  - 8.5.4. Definiciones sobre el deseo sexual
  - 8.5.5. Disfunciones de la fase del deseo
  - 8.5.6. Etiología de las disfunciones del deseo
  - 8.5.7. Propuestas de tratamiento
- 8.6. Disfunciones de la excitación
  - 8.6.1. Definiciones del concepto de excitación
  - 8.6.2. Definición de las disfunciones de la excitación
  - 8.6.3. Clasificación de las disfunciones en la fase de la excitación
  - 8.6.4. Etiología de las disfunciones en la fase de excitación
- 8.7. Disfunciones del orgasmo
  - 8.7.1. ¿Qué es el orgasmo y cómo se produce?
  - 8.7.2. Reacciones fisiológicas de la respuesta sexual en la mujer
  - 8.7.3. El punto G
  - 8.7.4. El músculo del amor (músculo pubococcígeo)
  - 8.7.5. Condiciones necesarias para la consecución del orgasmo
  - 8.7.6. Clasificación de las disfunciones orgásmicas femeninas
  - 8.7.7. Etiología de la anorgasmia
  - 8.7.8. Terapéutica
- 8.8. Vaginismo y dispareunia
  - 8.8.1. Definiciones
  - 8.8.2. Clasificación
  - 8.8.3. Etiología
  - 8.8.4. Tratamiento
- 8.9. Terapéutica en pareja
  - 8.9.1. Introducción
  - 8.9.2. Aspectos generales de la terapia en pareja
  - 8.9.3. Dinámicas de enriquecimiento sexual y comunicación en pareja

- 8.10. Anticoncepción en el puerperio
  - 8.10.1. Conceptos
  - 8.10.2. Tipos de contracepción
  - 8.10.3. Métodos naturales
    - 8.10.3.1. Métodos naturales con lactancia materna
    - 8.10.3.2. Métodos naturales sin lactancia materna
  - 8.10.4. DIU
  - 8.10.5. Métodos hormonales
    - 8.10.5.1. Métodos hormonales con lactancia materna
    - 8.10.5.2. Métodos hormonales sin lactancia materna
  - 8.10.6. Esterilización voluntaria
  - 8.10.7. Anticoncepción de emergencia

## Módulo 9. Parentalidad

- 9.1. Infancia y parentalidad positiva en el marco europeo
  - 9.1.1. El Consejo de Europa y los derechos del niño
  - 9.1.2. Parentalidad positiva: definición y principios básicos
  - 9.1.3. Políticas públicas de apoyo a la parentalidad positiva
- 9.2. La familia como agente de salud
  - 9.2.1. Definición de familia
  - 9.2.2. La familia como agente de Salud
  - 9.2.3. Factores protectores y estresores
  - 9.2.4. Desarrollo de competencias y responsabilidad parentales
- 9.3. La familia: estructura y ciclo vital
  - 9.3.1. Modelos familiares
    - 9.3.1.1. Inclusión
    - 9.3.1.2. Fusión
    - 9.3.1.3. Interdependencia
  - 9.3.2. Tipos de familia
    - 9.3.2.1. Estable
    - 9.3.2.2. Inestable
    - 9.3.2.3. Monoparental
    - 9.3.2.4. Reconstituida

- 9.3.3. Familias monomarentales y monoparentales
- 9.3.4. Valoración de las necesidades de la familia
  - 9.3.4.1. Ciclo evolutivo familia
  - 9.3.4.2. Test de Apgar familiar
  - 9.3.4.3. Cuestionario Mos
- 9.4. Estilos educativos parentales
  - 9.4.1. Conceptos esenciales
  - 9.4.2. Clasificación de los estilos
    - 9.4.2.1. Padres autoritarios
    - 9.4.2.2. Padres permisivos (indulgente y negligente)
    - 9.4.2.3. Padres democráticos
  - 9.4.3. Estilos de familia
    - 9.4.3.1. Contractualista
    - 9.4.3.2. Estatutaria
    - 9.4.3.3. Maternalista
    - 9.4.3.4. Sobreprotectora
- 9.5. Coeducación
  - 9.5.1. Introducción y principios
  - 9.5.2. Estrategias de coeducación
  - 9.5.3. Talleres para trabajar la coeducación en las familias (sesiones)
- 9.6. Resolución positiva de conflictos. Comunicación intrafamiliar
  - 9.6.1. Introducción
  - 9.6.2. Técnica del semáforo inteligente
  - 9.6.3. Comunicación eficaz, escucha activa y asertividad
  - 9.6.4. Autoestima y autoconocimiento Autoestima en las diferentes etapas del niño
  - 9.6.5. Fomento de la autonomía
  - 9.6.6. Autocontrol y tolerancia a la frustración
- 9.7. Apego
  - 9.7.1. Introducción. Función. Ventana de oportunidad
  - 9.7.2. Desarrollo del apego por edad
  - 9.7.3. Tipos de apego: seguro, ansioso y ambivalente, evasivo o evitativo, desorganizado
  - 9.7.4. Vínculo paternal
- 9.8. Cuidados de la matrona orientados al establecimiento y al fomento del apego
  - 9.8.1. Método canguro
  - 9.8.2. Promoción de la lactancia materna
  - 9.8.3. Porteo
  - 9.8.4. Masaje infantil
  - 9.8.5. Modelo de sesiones para el fomento del apego
- 9.9. Alteración del vínculo materno-infantil
  - 9.9.1. Introducción
  - 9.9.2. Criterios diagnósticos
  - 9.9.3. Cuestionarios psicomédicos
  - 9.9.4. Otras escalas de valoración
  - 9.9.5. Entrevista semi-estructurada
- 9.10. Maltrato emocional o psicológico
  - 9.10.1. Introducción al maltrato infantil
  - 9.10.2. Definición del maltrato psicológico
  - 9.10.3. Clasificación: pasivos y activos
  - 9.10.4. Factores de riesgo
  - 9.10.5. Síntomas y trastornos
  - 9.10.6. Formas que adquiere el maltrato psicológico

## Módulo 10. Legislación y gestión en la práctica asistencial de la matrona en el puerperio

- 10.1. La mujer en el puerperio y el recién nacido como usuarios del Sistema Nacional de Salud. Principios éticos en la práctica profesional
- 10.2. Derecho a la información sanitaria y derecho a la intimidad en la práctica asistencial de la matrona
  - 10.2.1. Derecho a la información asistencial
  - 10.2.2. Titular del derecho a la información asistencial
  - 10.2.3. Derecho a la información epidemiológica
  - 10.2.4. Derecho a la intimidad. Secreto profesional.
  - 10.2.5. Derecho a la autonomía del paciente
  - 10.2.6. Consentimiento informado
  - 10.2.7. Límites del consentimiento informado y consentimiento informado por representación
  - 10.2.8. Condiciones de la información y consentimiento informado por escrito
  - 10.2.9. Información en el Sistema Nacional de Salud.
- 10.3. El secreto profesional
- 10.4. Historia clínica. Informe de alta y otra documentación clínica. Protección de datos
- 10.5. Responsabilidad profesional en la labor asistencial de la matrona
- 10.6. Registro Civil. Libro de Familia. Permisos de maternidad y paternidad actuales. Permisos en situaciones especiales
- 10.7. Calidad en los cuidados de la matrona durante el puerperio
  - 10.7.1. Concepto de calidad y marco conceptual. Calidad total
  - 10.7.1. Evaluación de estructura, proceso y resultados
  - 10.7.2. Métodos de evaluación: evaluación externa, evaluación interna y monitorización
  - 10.7.3. Dimensiones de calidad







- 10.8. Programas de salud y su evaluación
  - 10.8.1. Concepto de programa de salud
  - 10.8.2. Objetivos y planificación de actividades
  - 10.8.3. Guías de Práctica Clínica
  - 10.8.4. Mapas de cuidados y vías clínicas
  - 10.8.5. Evaluación
- 10.9. Planificación sanitaria
  - 10.9.1. Introducción y definición de planificación sanitaria
  - 10.9.2. Etapas en la planificación
  - 10.9.3. Identificación de problemas. Tipos de necesidades
  - 10.9.4. Indicadores
  - 10.9.5. Factores condicionantes de problemas de salud
  - 10.9.6. Priorización de problemas
- 10.10. Organización de los cuidados obstétricos en el puerperio desde los diferentes niveles de atención
  - 10.10.1. Organización de los cuidados de la matrona en los centros de atención primaria y atención especializada
  - 10.10.2. La consulta de puerperio de la matrona
  - 10.10.3. Coordinación de los cuidados de la matrona entre ambos niveles de atención. Continuidad de los cuidados

“ *Esta capacitación te permitirá avanzar en tu carrera de una manera cómoda* ”

06

# Metodología

Este programa de capacitación ofrece una forma diferente de aprender. Nuestra metodología se desarrolla a través de un modo de aprendizaje de forma cíclica: ***el Relearning***.

Este sistema de enseñanza es utilizado, por ejemplo, en las facultades de medicina más prestigiosas del mundo y se ha considerado uno de los más eficaces por publicaciones de gran relevancia como el ***New England Journal of Medicine***.





“

*Descubre el Relearning, un sistema que abandona el aprendizaje lineal convencional para llevarte a través de sistemas cíclicos de enseñanza: una forma de aprender que ha demostrado su enorme eficacia, especialmente en las materias que requieren memorización”*

## En TECH Nursing School empleamos el Método del Caso

Ante una determinada situación concreta, ¿qué debería hacer un profesional? A lo largo del programa, los estudiantes se enfrentarán a múltiples casos clínicos simulados, basados en pacientes reales en los que deberán investigar, establecer hipótesis y, finalmente, resolver la situación. Existe abundante evidencia científica sobre la eficacia del método. Los enfermeros aprenden mejor, más rápido y de manera más sostenible en el tiempo.

*Con TECH los enfermeros experimentan una forma de aprender que está moviendo los cimientos de las universidades tradicionales de todo el mundo.*



Según el Dr. Gérvas, el caso clínico es la presentación comentada de un paciente, o grupo de pacientes, que se convierte en «caso», en un ejemplo o modelo que ilustra algún componente clínico peculiar, bien por su poder docente, bien por su singularidad o rareza. Es esencial que el caso se apoye en la vida profesional actual, intentando recrear los condicionantes reales en la práctica profesional de la enfermería.

“

*¿Sabías que este método fue desarrollado en 1912, en Harvard, para los estudiantes de Derecho? El método del caso consistía en presentarles situaciones complejas reales para que tomaran decisiones y justificasen cómo resolverlas. En 1924 se estableció como método estándar de enseñanza en Harvard”*

#### La eficacia del método se justifica con cuatro logros fundamentales:

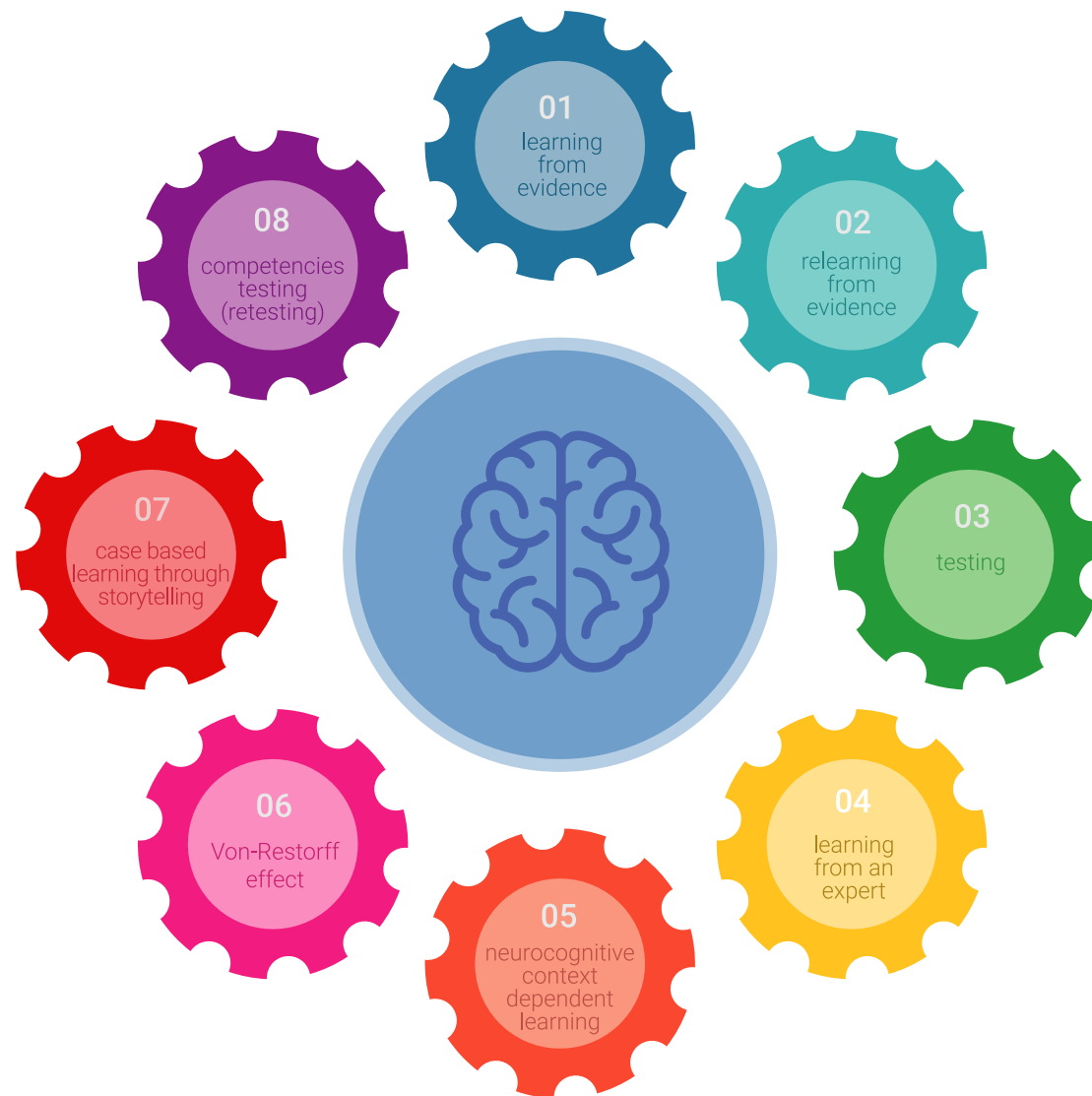
1. Los enfermeros que siguen este método no solo consiguen la asimilación de conceptos, sino un desarrollo de su capacidad mental, mediante ejercicios de evaluación de situaciones reales y aplicación de conocimientos.
2. El aprendizaje se concreta de una manera sólida en capacidades prácticas que permiten al profesional de la enfermería una mejor integración del conocimiento en el ámbito hospitalario o de atención primaria.
3. Se consigue una asimilación más sencilla y eficiente de las ideas y conceptos, gracias al planteamiento de situaciones que han surgido de la realidad.
4. La sensación de eficiencia del esfuerzo invertido se convierte en un estímulo muy importante para el alumnado, que se traduce en un interés mayor en los aprendizajes y un incremento del tiempo dedicado a trabajar en el curso.



## Relearning Methodology

TECH potencia el uso del método del caso de Harvard con la mejor metodología de enseñanza 100% online del momento: el Relearning.

Esta universidad es la primera en el mundo que combina el estudio de casos con un sistema de aprendizaje 100% online basado en la reiteración que combina un mínimo de 8 elementos diferentes en cada lección, y que suponen una auténtica revolución con respecto al simple estudio y análisis de casos.



*El enfermero(a) aprenderá mediante casos reales y resolución de situaciones complejas en entornos simulados de aprendizaje. Estos simulacros están desarrollados a partir de software de última generación que permiten facilitar el aprendizaje inmersivo.*

Situado a la vanguardia pedagógica mundial, el método Relearning ha conseguido mejorar los niveles de satisfacción global de los profesionales que finalizan sus estudios, con respecto a los indicadores de calidad de la mejor universidad online en habla hispana (Universidad de Columbia).

Con esta metodología se han capacitado más de 175.000 enfermeros con un éxito sin precedentes en todas las especialidades con independencia de la carga práctica.

Nuestra metodología pedagógica está desarrollada en un entorno de máxima exigencia, con un alumnado universitario de un perfil socioeconómico alto y una media de edad de 43,5 años.

*El Relearning te permitirá aprender con menos esfuerzo y más rendimiento, implicándote más en tu especialización, desarrollando el espíritu crítico, la defensa de argumentos y el contraste de opiniones: una ecuación directa al éxito.*

En nuestro programa, el aprendizaje no es un proceso lineal, sino que sucede en espiral (aprender, desaprender, olvidar y reaprender). Por eso, se combinan cada uno de estos elementos de forma concéntrica.

La puntuación global que obtiene el sistema de aprendizaje de TECH es de 8.01, con arreglo a los más altos estándares internacionales.



Este programa ofrece los mejores materiales educativos, preparados a conciencia para los profesionales:



#### Material de estudio

Todos los contenidos didácticos son creados por los especialistas que van a impartir el programa universitario, específicamente para él, de manera que el desarrollo didáctico sea realmente específico y concreto.

Estos contenidos son aplicados después al formato audiovisual, para crear el método de trabajo online de TECH. Todo ello, con las técnicas más novedosas que ofrecen piezas de gran calidad en todos y cada uno los materiales que se ponen a disposición del alumno.



#### Técnicas y procedimientos de enfermería en vídeo

TECH acerca al alumno las técnicas más novedosas, los últimos avances educativos y al primer plano de la actualidad en técnicas de enfermería. Todo esto, en primera persona, con el máximo rigor, explicado y detallado para contribuir a la asimilación y comprensión del estudiante. Y lo mejor de todo, puedes verlos las veces que quieras.



#### Resúmenes interactivos

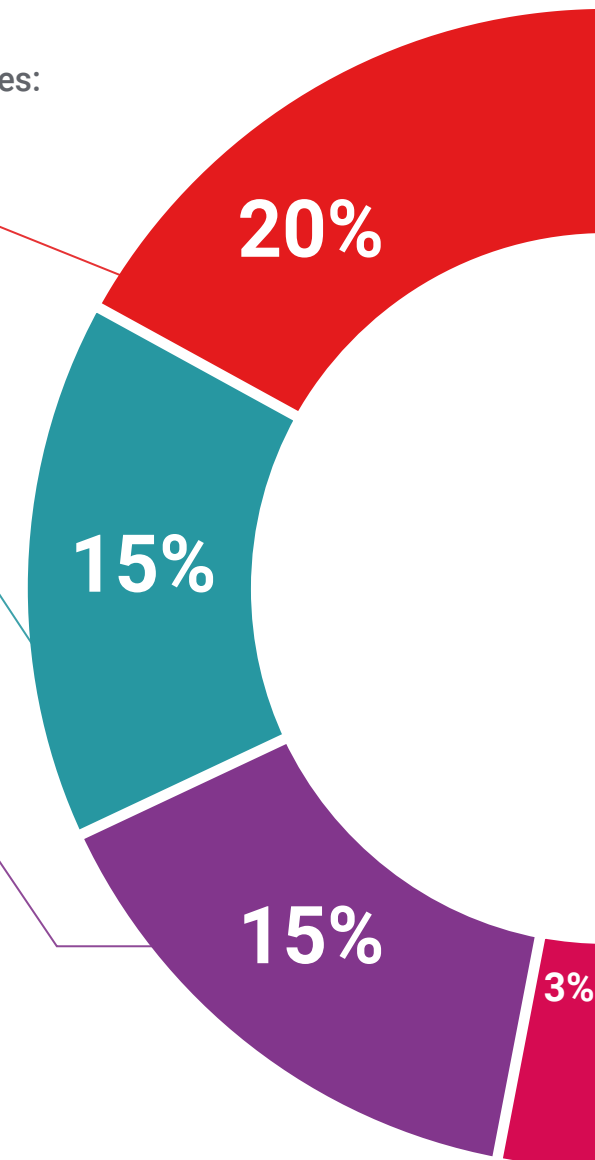
El equipo de TECH presenta los contenidos de manera atractiva y dinámica en píldoras multimedia que incluyen audios, vídeos, imágenes, esquemas y mapas conceptuales con el fin de afianzar el conocimiento.

Este exclusivo sistema educativo para la presentación de contenidos multimedia fue premiado por Microsoft como "Caso de éxito en Europa".

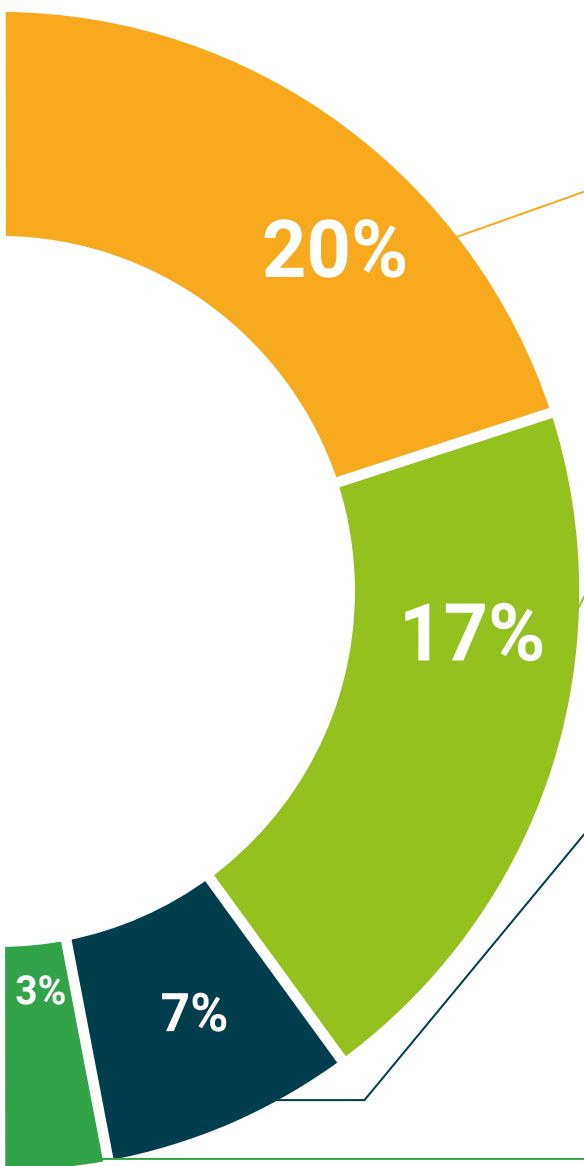


#### Lecturas complementarias

Artículos recientes, documentos de consenso y guías internacionales, entre otros. En la biblioteca virtual de TECH el estudiante tendrá acceso a todo lo que necesita para completar su capacitación.







### Análisis de casos elaborados y guiados por expertos

El aprendizaje eficaz tiene, necesariamente, que ser contextual. Por eso, TECH presenta los desarrollos de casos reales en los que el experto guiará al alumno a través del desarrollo de la atención y la resolución de las diferentes situaciones: una manera clara y directa de conseguir el grado de comprensión más elevado.



### Testing & Retesting

Se evalúan y reevalúan periódicamente los conocimientos del alumno a lo largo del programa, mediante actividades y ejercicios evaluativos y autoevaluativos: para que, de esta manera, el estudiante compruebe cómo va consiguiendo sus metas.



### Clases magistrales

Existe evidencia científica sobre la utilidad de la observación de terceros expertos. El denominado Learning from an Expert afianza el conocimiento y el recuerdo, y genera seguridad en las futuras decisiones difíciles.



### Guías rápidas de actuación

TECH ofrece los contenidos más relevantes del curso en forma de fichas o guías rápidas de actuación. Una manera sintética, práctica y eficaz de ayudar al estudiante a progresar en su aprendizaje.



07

# Titulación

Este programa en Puerperio para Matronas garantiza, además de la capacitación más rigurosa y actualizada, el acceso a un título de Máster de Formación Permanente expedido por TECH Universidad Tecnológica.



“

*Supera con éxito esta capacitación y recibe tu titulación universitaria sin desplazamientos ni farragosos trámites”*

Este programa te permitirá obtener el título de **Máster de Formación Permanente en Puerperio para Matronas** emitido por TECH Universidad Tecnológica.

TECH Universidad Tecnológica, es una Universidad española oficial, que forma parte del Espacio Europeo de Educación Superior (EEES). Con un enfoque centrado en la excelencia académica y la calidad universitaria a través de la tecnología.

Este título propio contribuye de forma relevante al desarrollo de la educación continua y actualización del profesional, garantizándole la adquisición de las competencias en su área de conocimiento y aportándole un alto valor curricular universitario a su formación. Es 100% válido en todas las Oposiciones, Carrera Profesional y Bolsas de Trabajo de cualquier Comunidad Autónoma española.

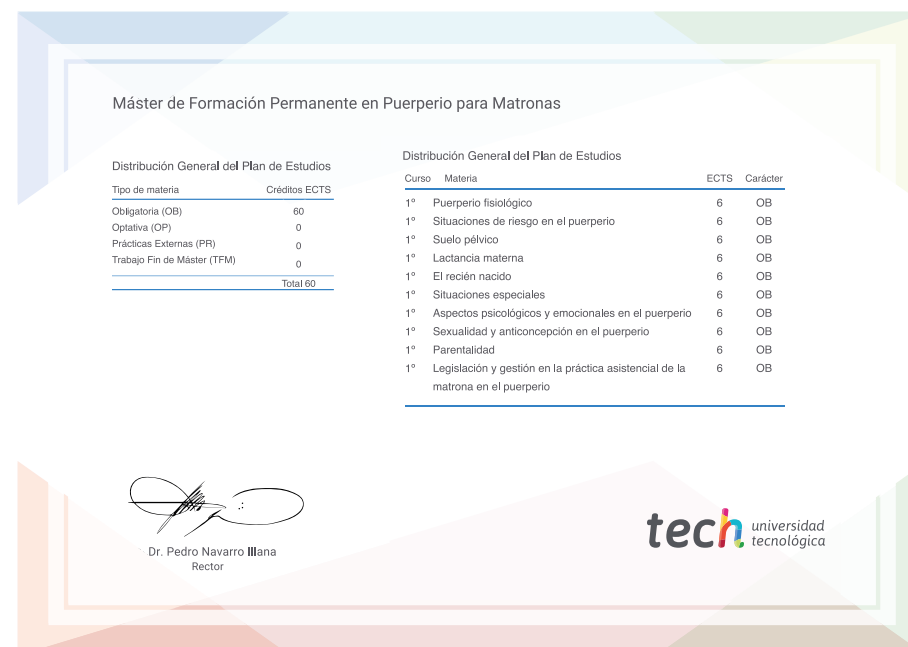
Además, el riguroso sistema de garantía de calidad de TECH asegura que cada título otorgado cumpla con los más altos estándares académicos, brindándole al egresado la confianza y la credibilidad que necesita para destacarse en su carrera profesional.

Título: **Máster de Formación Permanente en Puerperio para Matronas**

Modalidad: **online**

Duración: **7 meses**

Acreditación: **60 ECTS**



\*Apostilla de La Haya. En caso de que el alumno solicite que su título en papel recabe la Apostilla de La Haya, TECH EDUCATION realizará las gestiones oportunas para su obtención, con un coste adicional.



## Máster de Formación Permanente Puerperio para Matronas

- » Modalidad: online
- » Duración: 7 meses
- » Titulación: TECH Universidad Tecnológica
- » Acreditación: 60 ECTS
- » Horario: a tu ritmo
- » Exámenes: online

# Máster de Formación Permanente

## Puerperio para Matronas

