

Máster de Formación Permanente

Salud Pública para Enfermería





Máster de Formación Permanente Salud Pública para Enfermería

- » Modalidad: online
- » Duración: 7 meses
- » Titulación: TECH Universidad Tecnológica
- » Acreditación: 60 ECTS
- » Horario: a tu ritmo
- » Exámenes: online

Acceso web: www.techtitute.com/enfermeria/master/master-salud-publica-enfermeria

Índice

01

Presentación

pág. 4

02

Objetivos

pág. 8

03

Competencias

pág. 16

04

Dirección del curso

pág. 20

05

Estructura y contenido

pág. 30

06

Metodología

pág. 44

07

Titulación

pág. 52

01

Presentación

Según la Organización Mundial de la Salud, las enfermedades crónicas, como la Diabetes o Hipertensión, son las responsables del 71% de todas las muertes a nivel global. En este contexto, los enfermeros desempeñan un papel esencial en la prevención y el manejo de estas condiciones. Entre los principales cometidos de estos profesionales, destacan la promoción de la salud, la educación de los pacientes, la gestión de cuidados y la implementación de programas comunitarios. Por eso, es vital que se mantengan a la vanguardia de las estrategias más innovadoras para brindar información y asesoramiento de calidad sobre estilos de vida saludables. Ante esto, TECH desarrolla un vanguardista programa universitario enfocado en los métodos más sofisticados para la prevención de enfermedades con una completísima metodología 100% online.





“

Gracias a este programa, 100% online, evaluarás las Políticas de Salud Pública e implementarás programas de prevención de enfermedades con eficacia”

La Salud Pública es un componente esencial de la práctica de la Enfermería, puesto que proporciona un marco para la promoción de la salud, la prevención de patologías y la mejora del bienestar de la comunidad. En este sentido, los enfermeros constituyen una importante baza al educar a las personas sobre los factores de riesgo de patologías crónicas como las enfermedades cardiovasculares. Por ejemplo, llevan a cabo campañas destinadas a personas diabéticas para ayudarles a controlar el nivel de glucosa y concienciarles sobre la relevancia de mantener una dieta equilibrada. Con el objetivo de optimizar su praxis, estos profesionales necesitan actualizar sus conocimientos con frecuencia y estar así al corriente de las nuevas evidencias científicas en este campo.

Para ayudarlos con esta labor, TECH implementa un pionero y completísimo programa en Salud Pública para Enfermería. Diseñado por expertos en esta materia, el itinerario académico profundizará en el diseño e implementación de programas de protección de la salud. Asimismo, el temario ahondará en la Epidemiología de las Enfermedades Transmisibles, centrándose en aspectos como los agentes causales, períodos de tiempo y los sistemas de vigilancia. Además, los materiales didácticos proporcionarán a los egresados las técnicas más creativas para generar campañas de promoción de la salud innovadoras que capten la atención de los individuos. De este modo, los enfermeros adquirirán competencias para asumir roles de liderazgo en políticas de Salud Pública, promoviendo cambios positivos en la sociedad.

TECH ofrece un entorno educativo 100% online, adaptado a las necesidades de los profesionales ocupados que buscan avanzar en sus carreras. Mediante la metodología *Relearning*, basada en la repetición de conceptos clave para fijar conocimientos y facilitar el aprendizaje, se combina la flexibilidad con un enfoque pedagógico robusto. Lo único que necesitarán los enfermeros será un dispositivo electrónico con acceso a Internet para ingresar en el Campus Virtual. Allí podrán visualizar tanto el temario como los recursos multimedia adicionales, entre los que figuran los resúmenes interactivos.

Este **Máster de Formación Permanente en Salud Pública para Enfermería** contiene el programa científico más completo y actualizado del mercado. Sus características más destacadas son:

- ♦ El desarrollo de casos prácticos presentados por expertos Salud Pública y Gestión de la Salud
- ♦ Los contenidos gráficos, esquemáticos y eminentemente prácticos con los que está concebido recogen una información científica y práctica sobre aquellas disciplinas indispensables para el ejercicio profesional
- ♦ Los ejercicios prácticos donde realizar el proceso de autoevaluación para mejorar el aprendizaje
- ♦ Su especial hincapié en metodologías innovadoras
- ♦ Las lecciones teóricas, preguntas al experto, foros de discusión de temas controvertidos y trabajos de reflexión individual
- ♦ La disponibilidad de acceso a los contenidos desde cualquier dispositivo fijo o portátil con conexión a internet



Accederás a los contenidos didácticos desde cualquier dispositivo con conexión a internet. ¡Incluso desde tu móvil!

“

Profundizarás como enfermero en los beneficios de la Inteligencia Artificial en los estudios cualitativos e interpretación de resultados clínicos”

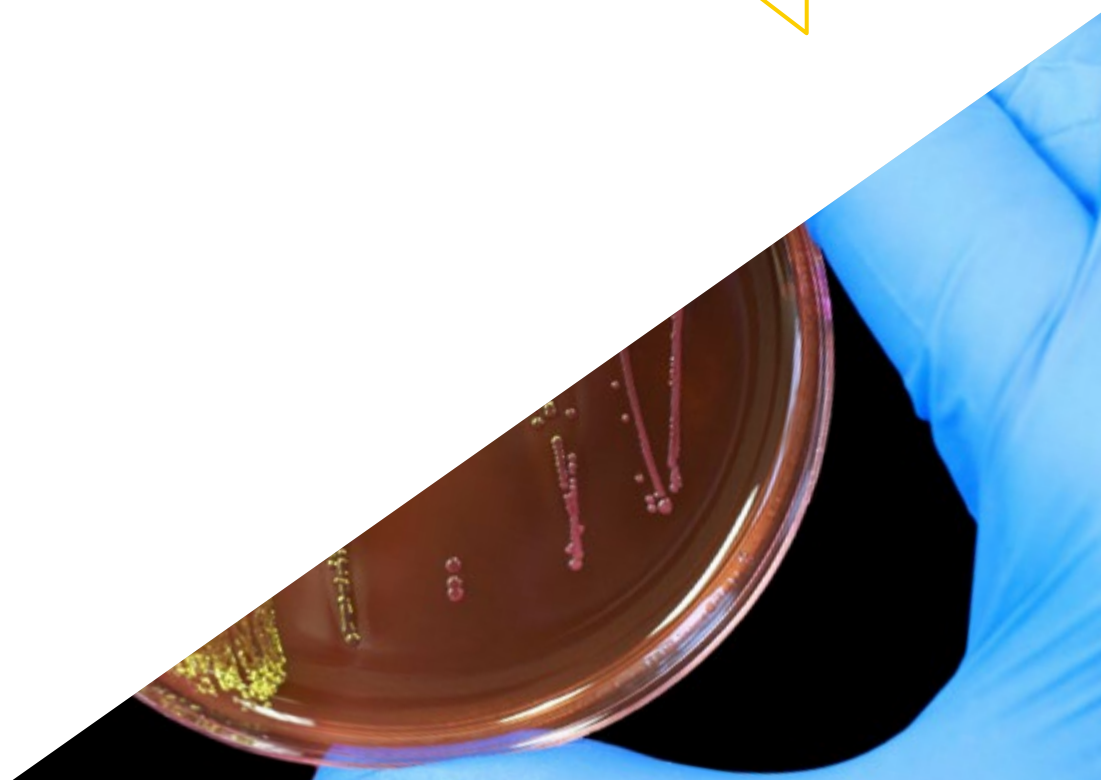
El programa incluye en su cuadro docente a profesionales del sector que vierten en esta capacitación la experiencia de su trabajo, además de reconocidos especialistas de sociedades de referencia y universidades de prestigio.

Su contenido multimedia, elaborado con la última tecnología educativa, permitirá al profesional un aprendizaje situado y contextual, es decir, un entorno simulado que proporcionará una capacitación inmersiva programada para entrenarse ante situaciones reales.

El diseño de este programa se centra en el Aprendizaje Basado en Problemas, mediante el cual el profesional deberá tratar de resolver las distintas situaciones de práctica profesional que se le planteen a lo largo del curso académico. Para ello, contará con la ayuda de un novedoso sistema de vídeo interactivo realizado por reconocidos expertos.

Obtendrás un enfoque integral para la prevención de enfermedades crónicas y contribuirás que tus pacientes alcancen un envejecimiento más saludable.

Actualiza tus conocimientos a tu propio ritmo y sin inconvenientes temporales gracias al revolucionario sistema Relearning de TECH.



02 Objetivos

Por medio de este programa, el personal de Enfermería dispondrá de un exhaustivo conocimiento sobre las principales áreas de la Salud Pública, como la Epidemiología o la promoción de la salud. De igual modo, los egresados desarrollarán competencias en el empleo de herramientas bioestadísticas para interpretar datos de salud y usar dicha información para crear programas de promoción de la salud. Además, estos profesionales incorporarán a su práctica clínica las estrategias más vanguardistas para la prevención de Enfermedades Transmisibles y No Transmisibles. Así, los enfermeros serán capaces de liderar proyectos que mejoren el bienestar de los ciudadanos.



“

Liderarás iniciativas de Salud Pública que mejorarán tanto la salud como el bienestar de las comunidades”



Objetivos generales

- ♦ Desarrollar un marco conceptual amplio e integral de la situación, retos y necesidades de la Salud Pública en el siglo XXI
- ♦ Examinar el marco internacional y global de las políticas de Salud Pública
- ♦ Determinar los factores clave para una correcta comunicación en crisis de salud: comunicación de crisis y crisis de comunicación
- ♦ Identificar el marco teórico y metodológico para la evaluación en Salud Pública
- ♦ Identificar los pasos a seguir para la evaluación de la enfermedad utilizando datos epidemiológicos
- ♦ Compilar la metodología de investigación relacionada con la vigilancia de enfermedades
- ♦ Identificar los principales factores de riesgo y protectores en las enfermedades transmisibles y no transmisibles
- ♦ Analizar la importancia de la evaluación de la calidad de estudios de intervención
- ♦ Desarrollar los fundamentos de la epidemiología clínica, la medida de la frecuencia y la distribución de las enfermedades
- ♦ Evaluar críticamente la eficacia y la efectividad de las intervenciones clínicas, los tratamientos farmacológicos, las intervenciones quirúrgicas y las estrategias de prevención
- ♦ Fundamentar los principios del método epidemiológico
- ♦ Fundamentar los principios de la promoción de la salud, los determinantes sociales de la salud, las teorías del comportamiento relacionadas con la salud y las estrategias para fomentar estilos de vida saludables y entornos favorables a la salud
- ♦ Analizar los principales riesgos para la salud de los distintos grupos vulnerables
- ♦ Implementar una visión holística e integradora en la evaluación de impacto de los riesgos ambientales en la protección de la salud





Objetivos específicos

Módulo 1. Salud Pública en el Siglo XXI

- ♦ Fundamentar la salud como concepto integral y global y definir los factores de influencia
- ♦ Establecer los determinantes de salud de mayor relevancia en la situación actual, evolución histórica y fundamentar las bases para su desarrollo en el futuro
- ♦ Analizar los modelos actuales de colaboración internacional en salud y características
- ♦ Examinar las interacciones entre la salud, el sistema sanitario, el medio ambiente y el sistema social
- ♦ Analizar las políticas actuales de Salud Pública a nivel internacional
- ♦ Revisar el marco legal, normativo e institucional de la salud a nivel internacional
- ♦ Reconocer las funciones políticas y de gobernanza, de aseguramiento y provisión de servicios de Salud Pública, en cualquier sistema de salud
- ♦ Determinar el conjunto de competencias profesionales requeridas para trabajar en los servicios de Salud Pública
- ♦ Incorporar la óptica organizativa a los principales retos en Salud Pública, específicamente el cambio climático y la pandemia
- ♦ Concretar los objetivos y evaluar el impacto sobre la salud de las intervenciones, tanto sanitarias como no sanitarias

Módulo 2. Comunicación y Nuevas Tecnologías en Salud Pública

- ♦ Analizar los procesos de comunicación y su uso en Salud Pública
- ♦ Evaluar la actual presencia de la Salud Pública en el marco comunicativo y desarrollar estrategias para su mejora
- ♦ Examinar los distintos canales de comunicación disponibles para su uso en Salud Pública y definir su utilización
- ♦ Fundamentar las necesidades específicas de comunicación en las crisis con componente sanitario y establecer los factores esenciales para su mejor implementación

- ♦ Identificar los puntos clave para el uso de las RRSS como herramienta de conocimiento e intervención en Salud Pública
- ♦ Examinar los desarrollos tecnológicos disponibles para su uso en salud comunitaria
- ♦ Evaluar el uso, utilidad, riesgos y beneficios de las nuevas tecnologías disponibles en Salud Pública
- ♦ Presentar el marco general del uso y posibilidades de futuro de la Inteligencia Artificial en Salud Pública

Módulo 3. Evaluación de Políticas y Programas de Salud Pública

- ♦ Fundamentar la necesidad de la evaluación de políticas de Salud Pública como parte esencial de su desarrollo
- ♦ Identificar los modelos más adecuados para la evaluación en Salud Pública
- ♦ Examinar y analizar las herramientas cualitativas y cuantitativas y su uso en la evaluación de la Salud Pública
- ♦ Establecer los principios básicos, métodos de medida y evaluación de los resultados en salud
- ♦ Definir objetivos, método y alcance de la evaluación de planes de Salud Pública
- ♦ Obtener una visión amplia de las fases de diseño, decisión, implantación y análisis de políticas sanitarias
- ♦ Aplicar la metodología y herramientas disponibles para la evaluación de casos concretos de planes y políticas de salud
- ♦ Disponer de una mirada objetiva y crítica sobre la evaluación



Módulo 4. Vigilancia de la Salud Pública

- ♦ Determinar los principios fundamentales de protección y prevención en salud, incluida la vigilancia epidemiológica, la evaluación, gestión, control y comunicación de riesgos
- ♦ Examinar los sistemas de autocontrol y vigilancia mediante el análisis de peligros y la identificación de puntos de control críticos
- ♦ Profundizar en los sistemas de investigación y llevar a cabo un análisis crítico de indicadores, así como de registros y sistemas de evaluación
- ♦ Determinar los requisitos en investigación en prevención primaria para enfermedades crónicas, así como evaluar estrategias efectivas
- ♦ Concretar los términos necesarios para realizar investigación para la mejora en el diseño, implementación y evaluación de programas integrales de protección y prevención en salud
- ♦ Analizar, de forma detallada, la interpretación de datos epidemiológicos relacionados con la salud ambiental, incluyendo la vigilancia de enfermedades y factores de riesgo ambientales
- ♦ Describir los sistemas innovadores de control y prevención en farmacovigilancia que permiten la detección temprana de eventos adversos relacionados con medicamentos
- ♦ Describir los sistemas de vigilancia internacional de enfermedades y los sistemas de cooperación entre ellos

Módulo 5. Epidemiología y Prevención de las Enfermedades Transmisibles y No Transmisibles

- ♦ Analizar la epidemiología y los factores de riesgo del Cáncer, así como su prevención primaria y secundaria
- ♦ Fundamentar la epidemiología de las Enfermedades Cardiovasculares y su riesgo
- ♦ Promover la detección de enfermedades raras y los programas de cribado neonatal

- ♦ Evaluar los programas de envejecimiento saludable y activo
- ♦ Identificar las principales enfermedades transmisibles
- ♦ Determinar la utilidad de las vacunas en la prevención de Enfermedades Infecciosas Inmunoprevenibles

Módulo 6. Epidemiología Clínica

- ♦ Desarrollar la capacidad de identificar y describir los componentes principales de un estudio de intervención, así como determinar sus diferentes tipos
- ♦ Analizar la importancia de la evaluación de la calidad de estudios de intervención
- ♦ Compilar ejemplos de estudios de intervención de buena y mala calidad
- ♦ Evaluar la metodología y el diseño de ensayos clínicos pragmáticos y explicativos
- ♦ Analizar las distintas fases del diseño de los estudios de validez de pruebas diagnósticas y la calidad y corrección metodológica de los mismos
- ♦ Fundamentar la calidad y corrección metodológica de los estudios de factores pronósticos
- ♦ Introducir la seguridad del paciente como concepto clave en la asistencia sanitaria de calidad
- ♦ Proponer actividades para la evaluación de los planes de Salud Pública, implementando estrategias basadas en la evidencia científica

Módulo 7. Metodología de Investigación en Epidemiología

- ♦ Determinar las principales técnicas estadísticas univariantes
- ♦ Diferenciar análisis univariantes de multivariantes
- ♦ Desarrollar las principales técnicas multivariantes
- ♦ Calcular la incidencia y prevalencia
- ♦ Establecer paquetes estadísticos de análisis de datos

- ♦ Aplicar la metodología cualitativa
- ♦ Diseñar una investigación cualitativa
- ♦ Realizar diseños de estudios sanitarios
- ♦ Analizar e interpretar resultados
- ♦ Utilizar los principios éticos en investigación epidemiológica

Módulo 8. Promoción y Evaluación de la Salud

- ♦ Analizar la relación entre la alfabetización y la salud, identificando cómo la alfabetización en salud puede mejorar los resultados de salud de la población
- ♦ Colaborar con instituciones y organizaciones de salud para integrar la alfabetización en salud en las políticas y programas de Salud Pública
- ♦ Identificar y comprender los principales conceptos y fundamentos de la Salutogénesis como enfoque de promoción de la salud
- ♦ Comparar diferentes modelos de activos en salud para entender cómo los recursos y capacidades individuales y colectivos influyen en la salud y el bienestar
- ♦ Fomentar el trabajo en red y la colaboración interdisciplinaria entre profesionales de la salud, servicios sociales, educación y otros sectores
- ♦ Sensibilizar sobre la importancia de la participación, empoderamiento de la comunidad y la equidad en salud, como principios fundamentales para la mejora de la calidad de vida
- ♦ Promover la reflexión crítica sobre las políticas y programas de salud en el ámbito comunitario y la Atención Primaria
- ♦ Analizar el marco ético y los principios de equidad en los programas de intervención comunitaria en Salud Pública



Módulo 9. La Salud Pública en Situaciones de Vulnerabilidad

- ♦ Analizar los principales riesgos para la salud de los niños y adolescentes, así como medidas para evitarlos
- ♦ Examinar la influencia del género en la salud y el bienestar
- ♦ Fundamentar los factores que influyen en la salud del trabajador de cualquier ámbito
- ♦ Establecer las necesidades y las dificultades de salud en los distintos contextos multiculturales
- ♦ Fomentar y mantener la capacidad funcional que permita el bienestar en la vejez
- ♦ Compilar los factores que afectan a la salud mental, así como mejorar su promoción, prevención y tratamiento
- ♦ Concretar las repercusiones en el desarrollo y las consecuencias de índole económica, social y médica de la carga mundial de la malnutrición
- ♦ Examinar las necesidades y las dificultades de salud en los migrantes y en caso de crisis humanitarias y emergencias sanitarias

Módulo 10. Salud Medioambiental

- ♦ Fundamentar la interrelación de la salud con sus factores determinantes ambientales, para aplicar enfoques transversales, como Una Sola Salud (*One Health*)
- ♦ Analizar los riesgos más significativos de los contaminantes en el agua de consumo y establecer las medidas fundamentales para garantizar su aporte a la población
- ♦ Identificar los peligros derivados del uso de las aguas recreativas y analizar las medidas preventivas necesarias para el uso seguro de las aguas recreativas

- ♦ Examinar las principales medidas preventivas para evitar las condiciones que favorecen la colonización, multiplicación y dispersión de *Legionella*
- ♦ Fundamentar el riesgo e impacto de los vectores y las enfermedades que transmiten, para desarrollar y establecer estrategias y medios de control
- ♦ Analizar la exposición en la radiactividad natural, concretando las acciones para reducir la exposición al radón



La titulación incluirá casos clínicos para acercar al máximo el desarrollo del programa a la realidad de la atención en Enfermería”

03

Competencias

Gracias a este programa, los profesionales de la Enfermería obtendrán destrezas para diseñar estudios epidemiológicos que identifiquen factores de riesgo y patrones de enfermedades. Al mismo tiempo, los egresados estarán elevadamente cualificados para crear programas de promoción de la salud que impulsen estilos de vida saludables. En este sentido, los enfermeros adquirirán habilidades comunicativas avanzadas para transmitir la información a diferentes audiencias y contribuir a la óptima educación sanitaria. De este modo, implementarán iniciativas destinadas a optimizar el bienestar general de los ciudadanos.





“

Serás capaz de analizar el impacto de las Políticas de Salud en diferentes contextos y poblaciones para impulsar la equidad”



Competencias generales

- ♦ Establecer las relaciones entre salud y los Objetivos de Desarrollo Sostenible de la Agenda 2030 en todos sus niveles, más allá de los ODS3
- ♦ Diseñar estrategias de comunicación bidireccionales que permitan trasladar los problemas de salud emergentes y sus propuestas de solución entre la comunidad y los agentes
- ♦ Desarrollar estrategias de uso de las nuevas tecnologías para su uso en Salud Pública, definir estructuras y modelos que permitan el análisis y aplicación ágil y seguro
- ♦ Determinar las medidas de prevención y control de las enfermedades transmisibles y no transmisibles
- ♦ Establecer intervenciones para reducir la morbilidad, la discapacidad y la mortalidad de las enfermedades transmisibles y no transmisibles
- ♦ Aplicar métodos epidemiológicos en entornos clínicos para llevar a cabo el diseño y estudios epidemiológicos en pacientes, interpretación de los resultados y aplicación en la práctica clínica
- ♦ Contribuir a la toma de decisiones clínicas basadas en la evidencia epidemiológica para informar y mejorar la toma de decisiones clínicas
- ♦ Identificar problemas de Salud Pública y desarrollar estrategias de promoción de la salud adecuadas para abordar estos desafíos
- ♦ Promover la equidad en salud, comprendiendo las disparidades existentes en el acceso a la atención médica y los determinantes sociales subyacentes
- ♦ Determinar las dificultades que presentan los distintos grupos para obtener una correcta asistencia sanitaria
- ♦ Plantear estrategias de prevención y establecer un plan para responder eficazmente a las distintas situaciones de vulnerabilidad a nivel global
- ♦ Establecer estrategias de prevención, control y vigilancia sanitaria de los riesgos ambientales



Este programa universitario cuenta con una amplia gama de recursos multimedia como vídeos explicativos o casos de estudio, impulsando una puesta al día amena”



Competencias específicas

- ♦ Diseñar herramientas que faciliten la toma de decisión sobre la puesta en marcha y desarrollo de dichas intervenciones
- ♦ Desarrollar modelos de vigilancia, intervención y evaluación frente a enfermedades transmisibles
- ♦ Desarrollar un sistema de información capaz, robusto y efectivo para la evaluación y toma de decisiones
- ♦ Aplicar la metodología y herramientas disponibles para la evaluación de casos concretos de planes y políticas de salud
- ♦ Llevar a cabo un análisis crítico de indicadores, así como de registros y sistemas de evaluación
- ♦ Interpretar los datos epidemiológicos relacionados con enfermedades crónicas
- ♦ Concretar los modelos de respuesta ágil y efectiva ante alertas, brotes epidémicos y emergencias sanitarias
- ♦ Establecer las principales medidas preventivas para el control de las Hepatitis Víricas, infección por VIH y SIDA, Infección de Transmisión Sexual y Tuberculosis
- ♦ Generar conocimiento especializado sobre las estrategias preventivas y de control de la Enfermedad Meningocócica y de las principales Zoonosis
- ♦ Aplicar el conocimiento a ensayos clínicos pragmáticos y explicativos en la práctica
- ♦ Integrar la experiencia del paciente en la toma de decisiones clínicas, poniendo en valor la comunicación y las decisiones compartidas
- ♦ Desarrollar estrategias de comunicación efectivas y adaptadas a diferentes contextos culturales y lingüísticos para promover la alfabetización en salud
- ♦ Investigar y desarrollar nuevas tecnologías y herramientas digitales para mejorar la alfabetización en salud y la promoción de la salud en entornos digitales
- ♦ Diseñar e implementar estrategias basadas en la Salutogénesis y los modelos de activos en salud para promover la salud y el bienestar en diferentes entornos y comunidades
- ♦ Gestionar y administrar proyectos de salud a nivel local, teniendo en cuenta la participación de la comunidad y la coordinación intersectorial
- ♦ Aplicar los diferentes métodos de generación de ideas para el diseño de campañas de promoción de la salud, Educación para la Salud y prevención de enfermedades
- ♦ Evaluar la efectividad de las campañas de promoción de la salud mediante la recopilación y análisis de datos, realizando ajustes según sea necesario para mejorar los resultados
- ♦ Determinar los mecanismos de protección de la salud frente a los riesgos derivados de las sustancias y mezclas químicas
- ♦ Inferir los efectos del cambio climático sobre la salud para implementar estrategias de mitigación y adaptación
- ♦ Definir la calidad del aire identificando los riesgos asociados a la salud, para establecer sistemas de prevención, control y comunicación

04

Dirección del curso

La filosofía de TECH se basa en ofrecer los programas universitarios más completos y actualizados del panorama académico. Por eso, realiza un minucioso proceso para conformar sus claustros docentes. Gracias a este esfuerzo, este programa está diseñado por auténticas referencias en el campo de la Salud Pública y Gestión de la Salud. Dichos especialistas destacan por su amplia experiencia laboral, donde han formado parte de instituciones sanitarias de referencia. De este modo, han elaborado materiales didácticos que destacan tanto por su elevada calidad como plena aplicabilidad a las exigencias del mercado laboral actual.





“

Accederás a un plan de estudios diseñado por un reputado equipo docente especializado en Salud Pública y Gestión de la Salud, que te garantizará un aprendizaje exitoso”

Dirección



Dr. Camacho Parejo, Juan José

- Director General de Salud Pública en la Consejería de Sanidad de Castilla-La Mancha
- Director del Centro de Análisis, Documentación y Evaluación de Políticas Sanitarias del SESCAM
- Director de Hospitales en DG Asistencia Sanitaria del SESCAM
- Director Médico en la Gerencia de Atención Integrada de Talavera de la Reina
- Subdirector Médico en el Hospital Nuestra Señora del Prado (Talavera de la Reina)
- Médico Urólogo en el Hospital Río Hortega, el Hospital de Jove (Gijón) y el Hospital Nuestra Señora del Prado (Talavera de la Reina)
- Médico Especialista en Urología
- Programa de Alta Dirección en el Sector Salud, Administración/Gestión de Servicios Sanitarios por la San Telmo Business School
- Licenciado en Medicina y Cirugía por la Universidad Complutense de Madrid



Dña. Ruiz Redondo, Julia María

- ◆ Coordinadora del Grupo de Trabajo Nacional de Salud Pública 2.0 en el SEMG
- ◆ Coordinadora de la Dirección General de Salud Pública en la Consejería de Sanidad de Castilla-La Mancha
- ◆ Coordinadora del Grupo Asesor Regional de Inmunización en la Consejería de Sanidad de Castilla-La Mancha
- ◆ Inspectora Enfermera en la Gerencia de Coordinación e Inspección de Castilla la Mancha en el SESCAM
- ◆ Enfermera de Atención Especializada en el Área de Urgencia Hospitalaria en el Hospital General de Tomelloso
- ◆ Máster en Dirección Médica y Gestión Clínica por la UNED, ISCIII, Escuela Nacional de Salud
- ◆ Máster en Vacunas por la Universidad Católica San Antonio de Murcia
- ◆ Máster en Cuidados Especializados de Enfermería de Urgencias, Área de Pacientes Críticos y Post-Anestesia por la Universidad de Valencia
- ◆ Máster en Gestión de Servicios de Enfermería por la UNED
- ◆ Programa de Alta Dirección Sanitaria por la San Telmo Business School
- ◆ Graduada en Enfermería por la Universidad Católica de Ávila
- ◆ Diplomada en Enfermería por la Universidad de Jaén

Profesores

Dr. Salmerón Ríos, Raúl

- ♦ Responsable Nacional del Grupo de Trabajo de Salud Pública en el SEMG
- ♦ Presidente de la Junta Directiva del SEMG de Castilla-La Mancha
- ♦ Médico de Familia y Comunitario en el Consultorio Rural del SESCAM
- ♦ Doctor en Ciencias de la Salud por la Universidad de Castilla-La Mancha
- ♦ Máster en Actualización en Medicina de Familia por la Universidad de Castilla-La Mancha
- ♦ Experto Universitario en Tratamiento del Dolor, Bioestadística, Soporte Vital Avanzado, Rehabilitación Geriátrica, Ciencias de la Visión, Psicogeriatría y Envejecimiento activo y salud por la Universidad Internacional Isabel I de Castilla
- ♦ Licenciado en Medicina y Cirugía por la Universidad de Zaragoza
- ♦ Miembro de: Sociedad de Medicina y Cirugía de Albacete y Real Academia de Medicina de Castilla-La Mancha

Dr. Durán Martínez, Carlos Yair

- ♦ Vicesecretario de la Sociedad Española de Médicos Generales y de Familia (SEMG)
- ♦ Médico Familiar y Comunitario en el Punto de Atención Continuada (PAC) de O Barco de Valdeorras, Área Sanitaria de Ourense, Verín y O Barco de Valdeorras, Servizo Galego de Saúde (SERGAS)
- ♦ Coordinador del Grupo de Trabajo de Salud Digital del SEMG
- ♦ Médico Familiar y Comunitario en la Gerencia de Asistencia Sanitaria del Bierzo, Castilla y León
- ♦ Médico Pasante en la Unidad Médica Rural 152 Vicente Guerrero del Instituto Mexicano del Seguro Social
- ♦ Especialista Universitario en Salud Digital por la Universidad Rey Juan Carlos
- ♦ Máster en Cuidados Paliativos por la Universidad Pontificia de Salamanca
- ♦ Licenciado en Medicina y Cirugía por la Universidad la Salle, México

Dra. Rodríguez Ledo, María Pilar

- ♦ Presidenta del Comité Territorial de Ética de la Investigación de Santiago-Lugo
- ♦ Coordinadora Nacional del Grupo de Trabajo de Metodología y Apoyo a la Investigación de la Sociedad Española de Médicos Generales y de Familia (SEMG)
- ♦ Subdirectora Médica de la Estructura de Gestión Integrada de Lugo, Cervo y Monforte
- ♦ Responsable del Nodo de Innovación en la Gerencia de Gestión Integrada de Lugo, Cervo y Monforte
- ♦ Responsable del Aula de Simulación en la Gerencia de Gestión Integrada de Lugo, Cervo y Monforte
- ♦ Vicesecretaria del Colegio Oficial de Médicos de Lugo
- ♦ Vocal de la Comisión Nacional de la Especialidad de Medicina de Familia, como Asesora del Ministerio de Sanidad, Servicios Sociales e Igualdad
- ♦ Especialista en Medicina Familiar y Comunitaria
- ♦ Doctora en Medicina por la Universidad de A Coruña
- ♦ Máster en Drogodependencias y SIDA por el Ilustre Colegio oficial de Médicos de Málaga y el Instituto de Investigación en Ciencias Sociales
- ♦ Máster en Diseño y Estadística en Ciencias de la Salud por la Universidad Autónoma de Barcelona
- ♦ Licenciada en Medicina y Cirugía por la Universitat de Barcelona
- ♦ Miembro de: Fundación para la Investigación y la Formación de la Sociedad Española de Médicos Generales y de Familia (FIFSEMG), Fundación SEMG-Solidaria y UNICEF

Dr. Montero Rubio, Juan Carlos

- ♦ Jefe de Sección de Microbiología Clínica y Ambiental en el Instituto de Ciencias de la Salud, Castilla-La Mancha
- ♦ Doctor en el Departamento de Medicina Preventiva y Salud Pública, Inmunología y Microbiología Médicas por la Universidad Rey Juan Carlos
- ♦ Máster en Salud Pública por el Centro Universitario de Salud Pública de la Universidad Autónoma de Madrid
- ♦ Máster en Gestión Medioambiental por el Instituto de Investigaciones Ecológicas de Málaga, Open International University
- ♦ Licenciado en Ciencias Biológicas por la Universidad Complutense de Madrid

Dr. Sanz Muñoz, Iván

- ♦ Responsable Científico y de Vigilancia Viroológica en el Centro Nacional de Gripe de Valladolid
- ♦ Director y Coordinador de las Jornadas de Actualización en Gripe en el Centro Nacional de Gripe
- ♦ Doctor en Investigación en Ciencias de la Salud por la Universidad de Valladolid
- ♦ Máster Universitario en Vacunas por la Universidad Católica de San Antonio de Murcia
- ♦ Máster en Genómica y Genética Médica por la Universidad de Granada
- ♦ Máster en Investigación en Ciencias de la salud: Farmacología, Neurobiología y Nutrición por la Universidad de Valladolid
- ♦ Máster en Antropología y Genética Forense por la Universidad de Granada
- ♦ Licenciado en Biología por la Universidad de Salamanca
- ♦ Miembro de: Red Global de Vigilancia de la Gripe (GISRS) de la OMS, Instituto de Ciencias de la Salud de Castilla y León (ICSCYL) y Centro de Investigación Biomédica en Enfermedades Infecciosas (CIBERINFEC)

Dra. Chertkoff, Liliana

- ♦ Gerente Médica Consultora de Gestión y Auditoría Médica en Salud en CHKconsultores
- ♦ Asesora Médica Gestión Salud en diversas instituciones y asociaciones
- ♦ Asesora de la Asociación de Médicos Municipales de Buenos Aires
- ♦ Síndica Médica en la Superintendencia de Seguros de Salud de la Nación, Argentina
- ♦ Coordinadora en el Departamento de Pediatría de la Universidad Nacional de Buenos Aires Docencia/Investigación
- ♦ Coordinadora de Docencia, Investigación e Internado Rotatorio de la Universidad Nacional de Buenos Aires
- ♦ Asesora y Relatora en la Comisión de Salud para la Cámara de Senadores de la Provincia de Córdoba, Argentina
- ♦ Investigadora por concurso Catedra de Medicina Preventiva y Social Facultad de Ciencias Médicas Universidad Nacional de Córdoba
- ♦ Docente e investigadora en la Sociedad Argentina de Pediatría Comité de Adolescencia
- ♦ Docente temporal en la Organización Panamericana de la Salud
- ♦ Jefa del Servicio Integral de Adolescencia en el Hospital Josefina Prieur
- ♦ Médico Generalista Asistencial en Hospitales Públicos y Privados
- ♦ Médica Cirujana por la Facultad de Ciencias Médicas de la Universidad Nacional de Córdoba Argentina
- ♦ Diplomada en Salud Pública por la Universidad Nacional de Córdoba, Argentina
- ♦ Máster en Sociología Facultad de Ciencias Sociales por la Universidad Nacional de Córdoba, Argentina
- ♦ Licenciada en Auditoría Médica Instituto Universitario Hospital Italiano Buenos Aires
- ♦ Miembro de Sociedad Argentina de Pediatría

D. Gago Gutiérrez, Roberto

- ♦ Inspector de Sanidad Ambiental en los Servicios Oficiales Farmacéuticos, Ávila
- ♦ Jefe de Sección de Evaluación de Riesgos Físicos y Químicos en el Servicio de Sanidad Ambiental de la Junta de Castilla y León
- ♦ Inspector de Seguridad Alimentaria en los Servicios Oficiales Farmacéuticos, Ávila
- ♦ Farmacéutico Adjunto en Oficina de Farmacia
- ♦ Experto Universitario en Marketing Farmacéutico por la UNED
- ♦ Licenciado en Farmacia por la Universidad de Salamanca

Dra. Columé Díaz, Almudena

- ♦ Farmacéutica Oficial de Salud Pública en la Junta de Comunidades de Castilla-La Mancha
- ♦ Miembro del Grupo de Investigación Especializado en la Automatización y Miniaturización de Técnicas Analíticas, en la Universidad de Córdoba
- ♦ Doctora en Química por la Universidad de Córdoba
- ♦ Licenciada en Farmacia por la Universidad de Sevilla
- ♦ Licenciada en Ciencia y Tecnología de los Alimentos por la Universidad de Córdoba

Dra. Paulés Cuesta, Isabel María

- ♦ Médico de Familia y Comunitaria en el Centro de Salud de Caspe
- ♦ Médico de Familia y Comunitaria en el Centro de Salud de Gallur
- ♦ Enfermera de Atención Primaria y Atención Hospitalaria en el Servicio Aragonés de Salud
- ♦ Especialista de Medicina Familiar y Comunitaria por la Unidad Docente de Atención Primaria y de Atención Familiar y Comunitaria de Huesca
- ♦ Máster Propio en Urgencias en Atención Primaria por la Universidad CEU Cardenal Herrera
- ♦ Máster Oficial en Condicionantes Genéticos, Nutricionales y Ambientales del Crecimiento y Desarrollo por la Universidad de Zaragoza
- ♦ Graduada en Medicina por la Universidad Europea de Madrid
- ♦ Diplomada Universitaria en Enfermería por la Universidad de Zaragoza

Dra. Álvarez Sobrado, Cristina

- ♦ Facultativa de Medicina Familiar y Comunitaria en el Centro de Salud de Sarria
- ♦ Médico en las Residencias para Mayores Domusvi Monforte y Domusvi Chantada
- ♦ Máster Propio en Medicina Clínica por la Universidad Camilo José Cela
- ♦ Graduada en Medicina por la Universidad Santiago de Compostela

Dra. Bendek Quevedo, Laura Patricia

- ♦ Médico Familiar y Comunitaria en el Centro de Salud Toreno
- ♦ Médico Familiar y Comunitaria en la Gerencia de Asistencia Sanitaria del Bierzo
- ♦ Médico de Urgencias en el Hospital El Bierzo de Ponferrada
- ♦ Médico General, Unidad de Cuidados Especiales Betania, en la Fundación Valle del Lili, Colombia
- ♦ Médico General en el Centro Médico Imbanaco, Colombia
- ♦ Especialista en Medicina Familiar y Comunitaria por la Unidad Docente Multiprofesional de Atención Familiar y Comunitaria de León, Ponferrada
- ♦ Máster en Cuidados Paliativos por la Universidad Pontificia de Salamanca
- ♦ Especialista Universitario en Salud Digital por la Universidad Rey Juan Carlos
- ♦ Licenciada en Medicina y Cirugía por la Universidad del Valle, Colombia

Dra. Armenteros Yeguas, María Inés

- ♦ FEA de Medicina Interna en el Centro Sanitario Sandoval, Hospital Clínico San Carlos
- ♦ Investigadora Clínica en la Fundación de Investigación Biomédica del Hospital Clínico San Carlos
- ♦ Médico Interno Residente de Medicina Interna en el Hospital Universitario Clínico San Carlos
- ♦ Máster Semipresencial en Enfermedades Infecciosas y Salud Internacional por la Universidad Miguel Hernández
- ♦ Máster en Infección por el Virus de Inmunodeficiencia Humana por la Universidad Rey Juan Carlos
- ♦ Curso de Postgrado en Fundamentos de Diseño y Estadística por la Universidad Autónoma de Barcelona
- ♦ Graduada en Medicina y Cirugía por la Universidad Complutense de Madrid

Dra. Aboal Alonso, Julia María

- ♦ Facultativa de Medicina Familiar y Comunitaria en el Centro de Salud Sagrado Corazón
- ♦ Participante en la implementación y coordinación del Proyecto Comunitario "Cuidar a quienes cuidan" con metodología ProCC (Procesos Correctores Comunitarios)
- ♦ Graduada en Medicina por la Universidad de Santiago de Compostela

Dra. Pérez Rodríguez, Natalia

- ♦ Facultativa de Medicina Familiar y Comunitaria en el Centro de Salud Islas Canarias
- ♦ Coordinadora del proyecto comunitario "Cuidar a quienes cuidan" con metodología ProCC (Procesos Correctores Comunitarios)
- ♦ Gestora de Acción Comunitaria para la Salud (I Edición) por el Instituto de Salud Carlos III
- ♦ Gestora de Equidad en Salud. Aprendiendo con el pueblo gitano (II Edición) por el Instituto de Salud Carlos III
- ♦ Gestora de Salud Local (VII Edición) por el Instituto de Salud Carlos III
- ♦ Graduada en Medicina por la Universidad Santiago de Compostela

Dña. González Gascón y Marín, María Almudena

- ♦ Farmacéutica Oficial de la Junta de Comunidades de Castilla-La Mancha
- ♦ Primer Premio a la "Mejor Comunicación" de la Sociedad Española de Sanidad Ambiental por el artículo "*Ocratoxina A y residuos de productos fitosanitarios en vinos elaborados en los distritos de salud de La Roda y Villarrobledo (Albacete)*"
- ♦ Licenciada en Farmacia por la Universidad Complutense de Madrid
- ♦ Diplomada en Estudios Avanzados en Medicina Preventiva y Salud Pública por Universidad Complutense de Madrid
- ♦ Beca de colaboración en la Autoridad Europea de Seguridad Alimentaria

Dña. Martínez Domínguez, María Inmaculada

- ♦ Funcionaria del Cuerpo Superior de Química en la Junta de Comunidades de Castilla- La Mancha
- ♦ Asesora del sector privado, especialmente en actividades relacionadas con la seguridad alimentaria y elaboración e implantación de sistema APPCC
- ♦ Máster en Gestión Ambiental por Instituto de Formación y Empleo
- ♦ Licenciada en Ciencias Químicas por la Universidad de Castilla- La Mancha
- ♦ Licenciada en Ciencia y Tecnología de los Alimentos por la Universidad de Castilla- La Mancha
- ♦ Diplomada en Salud Pública por la Escuela Nacional de Sanidad

Dr. Pérez Escanilla, Fernando

- ♦ Médico de Familia en Centro de Salud de San Juan en Salamanca
- ♦ Responsable del Grupo de Insuficiencia Venosa de la Sociedad Española de Médicos Generales y de Familia
- ♦ Jefe Local de Sanidad y Coordinador de los Centros de Salud de Aldeanueva del Camino y Zona Norte de Cáceres
- ♦ Ponente habitual en Congresos Científicos internacionales, como el Congreso de Ecografía Clínica
- ♦ Medalla de Oro otorgada por Servicio Extremeño de Salud
- ♦ Primer Premio al "Mejor Proyecto de Investigación" de la Sociedad Española de Médicos Generales y de Familias por "Aula de Ecografía Clínica en Atención Primaria"
- ♦ Medalla al Mérito Colegial de los Ilustres Colegios de Médicos de Cáceres y Badajoz
- ♦ Premio a la Excelencia del Centro de Salud de San Juan
- ♦ Licenciado en Medicina y Cirugía por la Universidad de Salamanca

Dr. Mera Cordero, Francisco

- ♦ Director de la Unidad Medicina de Precisión del Long Covid y Síndromes Post Virales en Blue Healthcare
- ♦ Director Clínico e Investigador Colaborador del estudio “ACE 2 en Síndrome Post COVID” del Centro de Biología Molecular Severo Ochoa
- ♦ Médico de Urgencias en Assistència Sanitària
- ♦ Máster en Diabetes y Nutrición por la Universidad Francisco de Vitoria
- ♦ Licenciado en Medicina y Cirugía General por Universidad de Zaragoza
- ♦ Divulgador en el Canal de Divulgación en Salud COVID Persistente en Medicina TV
- ♦ Presentador en Canal Iberoamericano @AIREyVIDA2021
- ♦ Vocal de la Junta de la Red Española de Investigación en COVID persistente
- ♦ Miembro del Grupo CIBER POSTCOVID del Instituto Carlos III

Dra. Jimeno Sanz, Isabel

- ♦ Directora y Médico de Familia en el Centro de Salud Isla de Oza
- ♦ Colaboradora con diferentes grupos de la Consejería de Sanidad de Madrid
- ♦ Responsable Grupo de Vacunas de SEMG
- ♦ Especialista en el Comité Asesor de Vacunas CAM y en la Plataforma VHP de Madrid
- ♦ Investigadora principal en Ensayos Clínicos
- ♦ Máster en Epidemiología y Salud Pública Universidad Autónoma de Madrid
- ♦ Máster en dietética y Nutrición por la Universidad de Navarra
- ♦ Licenciada en Medicina y Cirugía por la Universidad Complutense de Madrid
- ♦ Diploma en dirección y gestión de Equipos de AP Universidad Autónoma de Madrid
- ♦ Miembro del Grupo Neumoexperto

Dra. Sánchez Diz, Paula

- ♦ Coordinadora Técnica de Investigación en la Sociedad Española de Médicos Generales y de Familia (SEMG)
- ♦ Coordinadora y Vocal del Comité Ejecutivo de la Red Española de Investigación en COVID persistente (REICOP)
- ♦ Auditora Técnica de UNE-EN ISO/IEC 17025 y UNE-EN ISO/IEC 17043 en laboratorios de Ensayos Clínicos
- ♦ Técnico especialista de Biología Molecular en Nasertic
- ♦ Personal Docente Investigador en la Universidad de Santiago de Compostela
- ♦ Personal Investigador Predoctoral vinculado a proyectos de investigación
- ♦ Doctora en Biología por la Universidad de Santiago de Compostela
- ♦ Licenciada/ Graduada en Biología por la Universidad de Santiago de Compostela

Dra. Losada Salamanca, Diana Carolina

- ♦ Facultativo Medicina Paliativa Unidad de Cuidados Paliativos en el Hospital Virgen de la Luz
- ♦ Médico Facultativo de Urgencias en el Hospital Virgen de la Luz.
- ♦ Máster en Bioética por la Universidad Católica de Valencia
- ♦ Máster en Cuidados paliativos para Medicina por la CEU Cardenal Herrera
- ♦ Experto en Cuidados Paliativos Individualizados para Medicina
- ♦ Experto en Manejo Clínico Del Paciente En Cuidados Paliativos Para Medicina
- ♦ Experto En Aspectos Psicosociales En El Paciente Paliativo Para Medicina.
- ♦ Médico especialista en Medicina Familiar y Comunitaria (2020)
- ♦ Licenciado en Medicina y Cirugía por la Pontificia Universidad Javeriana



Dra. Sánchez Borrego, Beatriz

- ◆ Médico Especialista en Medicina Familiar y Comunitaria
- ◆ Máster propio en Medicina de Urgencias, Emergencias y Catástrofes por la Universidad CEU Cardenal
- ◆ Especialista en Medicina Familiar y Comunitaria
- ◆ Graduada en Medicina por la Universidad de Salamanca

Dr. Maya, Roberto

- ◆ Médico de Atención Primaria Centro de Salud Zorita
- ◆ Médico Familiar y Comunitario en la Unidad Docente de Medicina Familiar y Comunitaria del Área de Salud de Cáceres
- ◆ Máster en Urgencias, Emergencias y Catástrofes por la Universidad San Pablo-CEU
- ◆ Máster en Emergencias Médicas por la Universidad de Guayaquil
- ◆ Licenciado en Medicina por la Facultad de Ciencias Médicas Universidad Estatal de Guayaquil

Dr. Silva Contreras, Javier

- ◆ Responsable del Servicio de Medicina Preventiva del Hospital Virgen de la Luz
- ◆ Máster en Salud Pública y Gestión Sanitaria por la Universidad de Valencia
- ◆ Máster en Enfermedades Infecciosas y Tratamiento antimicrobiano por la Universidad Cardenal Herrera
- ◆ Especialista en Vacunas por la Universidad Santiago de Compostela
- ◆ Especialista en Infecciones Nosocomiales por el Centro de Formación Superior de Posgrado EUROINNOVA
- ◆ Médico Especialista en Medicina Preventiva y Salud Pública
- ◆ Licenciado en Medicina y Cirugía por la Pontificia Universidad Javeriana

05

Estructura y contenido

Mediante esta titulación universitaria, los enfermeros abordarán los desafíos de la Salud Pública mediante una perspectiva integral y multidisciplinaria. El plan de estudios ahondará en cuestiones que abarcan desde la evaluación de políticas en el área de la salud o prevención de las Enfermedades Transmisibles hasta la Epidemiología Clínica. Además, el temario profundizará en la aplicación de nuevas tecnologías en el ámbito sanitario, entre las que destacan el Internet de las Cosas o la Inteligencia Artificial. Esto permitirá a los egresados diseñar y ejecutar programas de promoción de la salud que fomenten estilos de vida saludables para prevenir diversas patologías.



“

Incorporarás a tu praxis diaria las estrategias y herramientas más innovadoras para fomentar estilos de vida saludables en la comunidad”

Módulo 1. Salud Pública en el siglo XXI

- 1.1. La Salud, un bien público global
 - 1.1.1. Salud: concepto, limitaciones de las definiciones y evolución
 - 1.1.2. Salud del individuo, Salud Pública y Salud social
 - 1.1.3. La salud en un mundo globalizado: Oportunidades y amenazas
- 1.2. Determinantes de Salud: pasado, presente y futuro
 - 1.2.1. Modelos: campo de salud, determinantes sociales, determinación social
 - 1.2.2. Determinantes estructurales, intermedios y proximales
 - 1.2.3. Los determinantes de salud en el siglo XXI: nuevas perspectivas
- 1.3. Cultura de colaboración a nivel Internacional
 - 1.3.1. Estructuras e instituciones
 - 1.3.2. El impulso de las ONG: canales de colaboración y debilidades
 - 1.3.3. El papel de los agentes privados en la colaboración internacional en salud
- 1.4. Salud y Desarrollo Sostenible
 - 1.4.1. Agenda 2030 y Objetivos de Desarrollo Sostenible
 - 1.4.2. La salud más allá de los ODS 3
 - 1.4.3. *One Health*: un concepto, una voz, una política
- 1.5. Nuevos perfiles en la Salud Pública (SP): Recursos Humanos
 - 1.5.1. Datos y comunicación
 - 1.5.2. Nuevos perfiles profesionales en SP: tecnológicos, sociales y éticos
 - 1.5.3. Las Administraciones Públicas ante el reto de los nuevos perfiles
- 1.6. Políticas actuales de Salud Pública
 - 1.6.1. Estrategias de Salud Pública
 - 1.6.2. La Salud Pública y retos medioambientales
 - 1.6.3. La salud Pública en la sociedad de la información
- 1.7. Intervenciones de impacto en Salud Pública
 - 1.7.1. Evaluación del impacto en salud
 - 1.7.2. Decisión y priorización de intervenciones: aspectos presupuestarios, sociales y éticos
 - 1.7.3. Casos de éxito
- 1.8. Proyectos Internacionales de Salud Pública en zonas endémicas, brotes y epidemias
 - 1.8.1. Estrategias de vigilancia de la salud en el siglo XXI
 - 1.8.2. La pandemia de COVID19: Un antes y un después o sólo un cambio temporal
 - 1.8.3. La colaboración internacional en este contexto



- 1.9. Gestión, financiación y liderazgo en Salud Pública
 - 1.9.1. Modelos de gestión de la Salud Pública: autoridad sanitaria y provisión
 - 1.9.2. Agencias, Centros e Institutos
 - 1.9.3. Los presupuestos en Salud Pública: decisión y gestión
- 1.10. Aspectos legales a nivel Internacional en el contexto de la Salud Pública
 - 1.10.1. Normas internacionales
 - 1.10.2. Derecho a la salud: perspectiva y comparación
 - 1.10.3. Reglamento Sanitario Internacional (RSI)

Módulo 2. Comunicación y Nuevas Tecnologías en Salud Pública

- 2.1. Procesos de comunicación: transparencia, confianza y estrategias de comunicación en los medios de comunicación masivos en Salud Pública
 - 2.1.1. El proceso de comunicación en Salud Pública
 - 2.1.2. La comunicación en salud
 - 2.1.3. Agentes del proceso de comunicación
- 2.2. Imagen, reputación y presencia de la Salud Pública
 - 2.2.1. Imagen e impacto de la Salud Pública
 - 2.2.2. Reputación, confianza y fiabilidad. Importancia en la comunicación efectiva
 - 2.2.3. El futuro de la imagen de la Salud Pública. Escenario post-COVID 19 y acciones de mejora
- 2.3. Diseño de estrategias de comunicación efectiva en Salud Pública
 - 2.3.1. La comunicación como herramienta de las políticas, programas e intervenciones de Salud Pública
 - 2.3.2. Reacción o proacción: planificación de la comunicación
 - 2.3.3. Objetivo, mensaje, canales y agentes
- 2.4. Canales de comunicación: análisis, uso y evaluación en salud
 - 2.4.1. Análisis de los canales de comunicación para la salud
 - 2.4.2. Estrategias y modelos de uso de los distintos canales: segmentación, alcance y uso específico
 - 2.4.3. Evaluación previa de los distintos canales y evaluación de las intervenciones
- 2.5. Liderazgo y estilos comunicativos entre profesionales: *coaching* y *empowerment* en Salud Pública
 - 2.5.1. Importancia de la comunicación interna. Factores, estilos y modelos
 - 2.5.2. Modelos de formación y potenciación de la comunicación entre y por profesionales de la salud
 - 2.5.3. El profesional sanitario como eje de la comunicación: el altavoz de la bata blanca y sus particularidades en Salud Pública
- 2.6. Comunicación en situaciones de crisis para la Salud Pública
 - 2.6.1. Comunicación en crisis y crisis de comunicación
 - 2.6.2. Factores clave de la comunicación en crisis de salud: hacer frente a la incertidumbre
 - 2.6.3. Estrategias y agentes. El papel del portavoz
- 2.7. Investigación en RRSS y estrategia de mejora de la accesibilidad a información veraz y fiable. Mejora de la alfabetización en Salud y aumento de la participación
 - 2.7.1. La salud en las redes sociales: presencia, tratamiento e impacto
 - 2.7.2. Las RRSS como elemento de conocimiento e intervención en salud
 - 2.7.3. La desinformación y los bulos en salud
- 2.8. Investigación y uso de las nuevas tecnologías para el fomento de la salud, el desarrollo comunitario y el empoderamiento de las asociaciones comunitarias
 - 2.8.1. Las nuevas tecnologías como herramienta para la equidad en salud
 - 2.8.2. Amenazas y riesgos de las nuevas tecnologías en salud
 - 2.8.3. Aplicación práctica
- 2.9. Análisis de calidad: aporte de las nuevas tecnologías
 - 2.9.1. Evaluación de tecnologías: objetivos, retos y herramientas
 - 2.9.2. Factores éticos de la aplicación de nuevas tecnologías en Salud Pública
 - 2.9.3. La aceleración tecnológica: planificación en la innovación
- 2.10. Desarrollo de proyectos de Internet de las Cosas en Epidemiología y la Salud Pública y otros proyectos emergentes
 - 2.10.1. *Internet of Things* (IoT): equilibrio entre conocimiento y privacidad
 - 2.10.2. Datos de la vida real y datos en tiempo real: fuentes, análisis, elaboración y uso para el conocimiento y la toma de decisiones
 - 2.10.3. La Inteligencia Artificial en Salud Pública

Módulo 3. Evaluación de Políticas y Programas de Salud Pública

- 3.1. Evaluación de políticas de la Salud Pública
 - 3.1.1. Evaluación de la Salud Pública. Marco histórico
 - 3.1.2. Marco internacional
 - 3.1.3. Presente y futuro de la evaluación en Salud Pública
- 3.2. Aspectos metodológicos de la evaluación en Salud Pública
 - 3.2.1. Dimensiones de la evaluación
 - 3.2.2. Objetivos, diseño y procedimiento de la evaluación
 - 3.2.3. Métodos cualitativos y cuantitativos
- 3.3. Sistemas de información sanitaria basados en indicadores de gestión. Desarrollo de indicadores
 - 3.3.1. Modelos de sistemas de información
 - 3.3.2. Diseño y construcción de un sistema de información útil para la decisión
 - 3.3.3. Futuro de los SI: aspectos técnicos, éticos y de uso
- 3.4. Herramientas cualitativas y cuantitativas en la evaluación de programas de salud
 - 3.4.1. Métodos cualitativos
 - 3.4.2. Métodos cuantitativos
 - 3.4.3. Elección, ventajas y dificultades
- 3.5. Evaluación y análisis crítico de los resultados de salud
 - 3.5.1. Datos: fuentes, utilidad y factores ético-legales
 - 3.5.2. Modelos de medida y análisis
 - 3.5.3. Uso y limitaciones de los resultados en salud
- 3.6. Satisfacción de los pacientes, personal, proveedores y entorno. Análisis y ciclos de mejora
 - 3.6.1. Dimensiones de satisfacción. Calidad percibida
 - 3.6.2. PROMS y PREMS. Satisfacción de clientes externos e internos
 - 3.6.3. Ciclos de mejora: PDCA, DMAIC
- 3.7. Evaluación de programas de Salud Pública
 - 3.7.1. Objetivos de la evaluación
 - 3.7.2. Modelos de evaluación
 - 3.7.3. Implementación, rediseño y medida de intervenciones en SP

- 3.8. Evaluación de políticas sanitarias
 - 3.8.1. La salud en todas las políticas
 - 3.8.2. Evaluación de impacto en salud
 - 3.8.3. Existencia o no de políticas no sanitarias
- 3.9. Estudios de programas de salud
 - 3.9.1. Evaluación de programas de vacunación
 - 3.9.2. Evaluación de programas de cribado
 - 3.9.3. Evaluación de una política medioambiental
- 3.10. Análisis de planes de evaluación
 - 3.10.1. La figura del evaluador
 - 3.10.2. Quién vigila a los vigilantes
 - 3.10.3. Políticas de evaluación y evaluación de las políticas

Módulo 4. Vigilancia de la Salud Pública

- 4.1. Protección, prevención y vigilancia en Salud Pública: clasificación, evaluación, gestión y control y comunicación del riesgo
 - 4.1.1. Protección y prevención de la salud
 - 4.1.2. Vigilancia de la salud y gestión de riesgos
 - 4.1.3. Comunicación del riesgo. Mecanismos y limitaciones
- 4.2. Sistemas de autocontrol y vigilancia: análisis de peligros y puntos de control críticos
 - 4.2.1. Establecimiento de protocolos preventivos
 - 4.2.2. Identificación y evaluación de riesgos
 - 4.2.3. Implementación y seguimiento. Puntos de control
- 4.3. Investigación y análisis crítico de indicadores de proceso y resultado, registros, y sistemas de evaluación. Desarrollo e innovación
 - 4.3.1. Investigación y análisis de indicadores
 - 4.3.2. Registro y evaluación para la gestión eficiente de datos
 - 4.3.3. Innovación en sistemas de evaluación
- 4.4. Investigación en el diseño, implementación y evaluación de impacto de programas de protección y prevención en salud
 - 4.4.1. Mecanismos para el diseño de programas de protección y prevención de la salud
 - 4.4.2. Implementación de programas de protección y prevención de la salud
 - 4.4.3. Análisis del impacto de los programas de protección y prevención en salud



- 4.5. Análisis e Interpretación de datos epidemiológicos sobre salud ambiental: vigilancia, estimación, planes y programas
 - 4.5.1. Importancia de la salud ambiental en la salud humana
 - 4.5.2. Exploración de datos epidemiológicos ambientales
 - 4.5.3. Aplicación práctica del análisis de datos ambientales
- 4.6. Interpretación de datos epidemiológicos sobre enfermedades crónicas y planificación: vigilancia, estimación, diseño de planes, programas y cribados
 - 4.6.1. Análisis epidemiológico de enfermedades crónicas. Importancia del seguimiento
 - 4.6.2. Diseño y desarrollo de intervenciones para enfermedades crónicas
 - 4.6.3. Vigilancia epidemiológica y análisis de carga de enfermedad
- 4.7. Investigación en prevención primaria de enfermedades crónicas: protección de la salud
 - 4.7.1. Investigación en prevención primaria de enfermedades crónicas
 - 4.7.2. Investigación aplicada en prevención y protección de la salud
 - 4.7.3. Evaluación del impacto y comunicación de resultados
- 4.8. Innovación en sistemas de control y prevención en farmacovigilancia: alertas e intervenciones preventivas
 - 4.8.1. Importancia de la farmacovigilancia. Seguridad en el uso de medicamentos
 - 4.8.2. Avances en sistemas de control de farmacovigilancia
 - 4.8.3. Prevención de riesgos mediante intervenciones preventivas
- 4.9. Modelos de respuesta a alertas, brotes epidémicos y emergencias. Desarrollo de protocolos y procedimientos
 - 4.9.1. Estrategias de respuesta ante emergencias sanitarias
 - 4.9.2. Desarrollo de protocolos para la gestión de crisis
 - 4.9.3. Implementación y evaluación de respuestas ante emergencias
- 4.10. Salud internacional e innovación en cooperación internacional para la vigilancia epidemiológica
 - 4.10.1. Salud Internacional. Perspectiva global de la vigilancia epidemiológica
 - 4.10.2. Innovación en cooperación internacional para la vigilancia epidemiológica
 - 4.10.3. Desafíos y futuro de la cooperación internacional en salud

Módulo 5. Epidemiología y Prevención de las Enfermedades Transmisibles y No Transmisibles

- 5.1. Epidemiología del Cáncer: factores de riesgo y prevención primaria
 - 5.1.1. Epidemiología descriptiva: incidencia, mortalidad y fuentes de datos
 - 5.1.2. Factores de riesgo del Cáncer: medioambientales y ocupacionales
 - 5.1.3. Otros factores: luz ultravioleta, infecciones, radiaciones
- 5.2. Factores de riesgo y prevención primaria del Cáncer: estilos de vida y cribado
 - 5.2.1. Prevención primaria. Factores de riesgo y estrategias de Prevención
 - 5.2.2. Medidas legislativas
 - 5.2.3. Prevención secundaria
- 5.3. Mecanismos biológicos de las enfermedades cardiovasculares. Estimación del riesgo cardiovascular y prevención poblacional
 - 5.3.1. Enfermedad Isquémica del Corazón e Ictus
 - 5.3.2. Indicadores epidemiológicos
 - 5.3.3. Clasificación del riesgo cardiovascular
 - 5.3.4. Prevención y control de las Enfermedades Cardiovasculares
- 5.4. Detección de enfermedades raras y cribado neonatal
 - 5.4.1. Enfermedades raras
 - 5.4.2. Programas de cribado neonatal
 - 5.4.3. Cribado neonatal de enfermedades congénitas metabólicas y endocrinológicas
- 5.5. Enfoque integral de prevención de enfermedades crónicas para un envejecimiento saludable y sostenible
 - 5.5.1. Envejecimiento saludable
 - 5.5.2. Envejecimiento activo
 - 5.5.3. Prevención integrada
- 5.6. Epidemiología de las enfermedades transmisibles: sistemas de vigilancia epidemiológica y sistemas de enfermedades de declaración obligatoria
 - 5.6.1. Agentes causales
 - 5.6.2. Periodos de tiempo
 - 5.6.3. Transmisión
 - 5.6.4. Huésped y población susceptible
 - 5.6.5. Sistemas de vigilancia epidemiológica



- 5.7. Utilidad de las vacunas en la prevención de enfermedades infecciosas inmunoprevenibles
 - 5.7.1. Análisis de la importancia de la vacunación en la prevención de enfermedades infecciosas a nivel individual y comunitario
 - 5.7.2. Evolución de las vacunas: tipos de vacunas disponibles en la actualidad
 - 5.7.3. Mecanismos de acción de las vacunas y su impacto en el sistema inmunológico
 - 5.7.4. Eficacia y seguridad de las vacunas en la prevención de enfermedades infecciosas
 - 5.7.5. Importancia de la vacunación en grupos de riesgo y en la prevención de epidemias
 - 5.7.6. La logística y los programas de vacunación a nivel internacional
 - 5.7.7. Impacto económico y social de la vacunación en la prevención de enfermedades infecciosas
 - 5.7.8. Investigación y análisis de barreras y retos en la implementación de programas de vacunación
 - 5.7.9. Estrategias y medidas para promover la vacunación y concienciar a la población sobre su importancia
 - 5.7.10. Evaluación y análisis crítico de la literatura científica relacionada con las vacunas y su utilidad en la prevención de enfermedades infecciosas
- 5.8. Enfermedades emergentes. Brote epidémico
 - 5.8.1. Factores favorecedores de enfermedades emergentes
 - 5.8.2. Nuevos agentes y enfermedades
 - 5.8.3. Reglamento Sanitario Internacional (RSI)
 - 5.8.4. Brote epidémico. Estudio, control y medidas: Quimioprofilaxis, Inmunoglobulinas y vacunas
- 5.9. Hepatitis Víricas, Infección por VIH, SIDA, Infecciones de Transmisión Sexual (ITS) y Tuberculosis
 - 5.9.1. Hepatitis A: etiología, epidemiología y medidas preventivas
 - 5.9.2. Hepatitis B: etiología, epidemiología y medidas preventivas
 - 5.9.3. Otras Hepatitis Víricas: etiología, epidemiología y medidas preventivas
 - 5.9.4. VIH: etiología, epidemiología y medidas preventivas
 - 5.9.5. Infecciones de Transmisión Sexual (ITS): etiología, epidemiología y medidas preventivas
 - 5.9.6. Tuberculosis: etiología, epidemiología y medidas preventivas

- 5.10. Enfermedad Meningocócica (EM) y Zoonosis: epidemiología. Prevención y control
 - 5.10.1. Epidemiología de la Enfermedad Meningocócica
 - 5.10.2. Prevención y control de la Enfermedad Meningocócica
 - 5.10.3. Epidemiología de las Zoonosis
 - 5.10.4. Prevención y control de las Zoonosis

Módulo 6. Epidemiología Clínica

- 6.1. Diseño y evaluación de la calidad de estudios de intervención en Epidemiología
 - 6.1.1. Estudios de intervención, tipos y elementos clave del diseño
 - 6.1.2. Aspectos éticos en la investigación con intervención
 - 6.1.3. Diseño de estudios de intervención específicos
 - 6.1.4. Herramientas para la evaluación de la calidad de estudios de intervención
 - 6.1.5. Evaluación crítica de estudios de intervención
 - 6.1.6. Importancia del diseño y evaluación de la calidad
- 6.2. Ensayos clínicos aleatorios pragmáticos vs explicativos
 - 6.2.1. Diferenciación entre ensayos clínicos pragmáticos y explicativos
 - 6.2.2. Implicaciones éticas de cada enfoque
 - 6.2.3. Evaluación crítica de la metodología y el diseño de cada tipo de ensayo
 - 6.2.4. Aplicación del conocimiento a la práctica clínica y la investigación
 - 6.2.5. Fomento del pensamiento crítico y la capacidad de análisis
 - 6.2.6. Diseño y conducción de estudios clínicos
- 6.3. Diseño de estudios de un test diagnóstico
 - 6.3.1. Selección de la población de estudio y definición de criterios de inclusión y exclusión
 - 6.3.2. Determinación del diseño del estudio y selección de la metodología de referencia
 - 6.3.3. Cálculo de la precisión diagnóstica y análisis de los resultados
- 6.4. Evaluación de la calidad de estudios de un test diagnóstico
 - 6.4.1. Análisis de la validez del estudio
 - 6.4.2. Evaluación de la precisión del test diagnóstico
 - 6.4.3. Análisis de la utilidad clínica del test diagnóstico
 - 6.5. Diseño y evaluación de la calidad de estudios de factores pronósticos
 - 6.5.1. Selección y definición de factores pronósticos
 - 6.5.2. Diseño del estudio y selección de la población de estudio
 - 6.5.3. Evaluación de la calidad del estudio y del modelo pronóstico

- 6.6. Recomendaciones clínicas basadas en la evidencia: *GRADE 1*
 - 6.6.1. Revisión sistemática de la literatura científica. Identificación de recomendaciones clínicas
 - 6.6.2. Calidad de la evidencia y la fuerza de las recomendaciones
 - 6.6.3. Recomendaciones clínicas aplicables a la práctica clínica
 - 6.6.4. Elaboración de protocolo clínico o guía clínica basada en las recomendaciones identificadas
 - 6.6.5. Implementación y seguimiento del protocolo clínico o guía en la atención de pacientes. Evidencia y orientación hacia la mejora de los resultados clínicos
 - 6.6.6. Evaluación periódica, mediante monitorización de indicadores de resultado clínico y la retroalimentación de los profesionales de la salud involucrados
- 6.7. Recomendaciones clínicas basadas en la evidencia: *GRADE 2*
 - 6.7.1. Análisis y síntesis de la evidencia disponible en la literatura científica para la elaboración de recomendaciones
 - 6.7.2. Identificación y evaluación de la calidad de los estudios relevantes que sustentan las recomendaciones clínicas
 - 6.7.3. Aplicación de los principios de la metodología *GRADE* para establecer la fuerza y la certeza de las recomendaciones clínicas
 - 6.7.4. Elaborar guías de práctica clínica que incorporen las recomendaciones basadas en la evidencia y que sean útiles para la toma de decisiones clínicas
 - 6.7.5. Actualización y revisión periódica de las recomendaciones clínicas en función de la evidencia científica disponible
- 6.8. Evaluación de la calidad asistencial
 - 6.8.1. Criterios y estándares de calidad desde la seguridad
 - 6.8.2. Evaluación desde la efectividad de los resultados obtenidos a través de las acciones evaluadas y sus componentes
 - 6.8.3. Medición los resultados y las experiencias del paciente, *Patient-Reported Outcome Measures (PROM)* y *Patient-Reported Experience Measures (PREM)*
 - 6.8.4. Indicadores para evaluar el grado de implicación, participación y satisfacción de los profesionales sanitarios
- 6.9. Incorporación de valores y preferencias de los pacientes: decisiones compartidas
 - 6.9.1. Comunicación efectiva y comprensión de valores y preferencias
 - 6.9.2. Educación y asesoramiento sobre opciones de tratamiento
 - 6.9.3. Facilitación de la toma de decisiones compartidas

- 6.10. Seguridad del paciente
 - 6.10.1. Identificación y registro de eventos adversos
 - 6.10.2. Análisis de errores y causas subyacentes
 - 6.10.3. Implementación de acciones correctoras y medidas de prevención

Módulo 7. Metodología de Investigación en Epidemiología

- 7.1. Bioestadística: análisis univariante, bivalente y multivariante
 - 7.1.1. Tipos de variables
 - 7.1.2. Estudio de normalidad de una distribución. Estadística paramétrica y no paramétrica
 - 7.1.3. Variables dependientes e independientes. Factores de confusión
 - 7.1.4. Identificación de las pruebas estadísticas necesarias
- 7.2. Modelos y métodos en estadística multivariante de dependencia e interdependencia: inferencia estadística. Estandarización y predicción. Regresión lineal múltiple. Análisis de regresión y de cluster
 - 7.2.1. Modelos multivariantes
 - 7.2.2. Modelos multivariantes: regresión lineal múltiple
 - 7.2.3. Análisis por conglomerados o *cluster*
- 7.3. Modelos y métodos en estadística multivariante estructurales: regresión logística, regresión de Poisson, análisis de supervivencia y datos longitudinales. Estadísticos de Kaplan-Meier y log-rank
 - 7.3.1. Modelos multivariantes: regresión logística
 - 7.3.2. Análisis de supervivencia de Kaplan-Meier y *log-rank*
 - 7.3.3. Regresión de Poisson
- 7.4. Modelos de incidencia y de prevalencia en Salud Pública
 - 7.4.1. Estudios de incidencia
 - 7.4.2. Estudios de prevalencia
 - 7.4.3. Análisis de riesgos
- 7.5. Software computacional: análisis estadístico avanzado con paquete SPSS
 - 7.5.1. Paquetes estadísticos: R®, STATA® y Epidat®
 - 7.5.2. Utilización del paquete SPSS®
 - 7.5.3. Interpretación de los resultados de análisis estadísticos realizados por SPSS y toma de decisiones basadas en evidencia
 - 7.5.4. Comunicación efectiva de los hallazgos estadísticos a audiencias especializadas y no especializadas



- 7.6. Metodología cualitativa aplicada a la Salud Pública: aspectos teóricos, conceptuales y éticos
 - 7.6.1. La evaluación cualitativa aplicada a Salud Pública
 - 7.6.2. Técnicas de investigación cualitativa aplicadas a Salud Pública
 - 7.6.3. Recopilación, análisis e interpretación de datos cualitativos en estudios de Salud Pública: validez, fiabilidad y generalización de los resultados
 - 7.6.4. Principios éticos: protección de la confidencialidad de los participantes y el manejo de posibles conflictos éticos
 - 7.6.5. Integración de la perspectiva cualitativa en la planificación, implementación y evaluación de programas y política de salud pública: diseño de intervenciones efectivas y centradas en las necesidades de la población
- 7.7. Diseño y fases de una investigación cualitativa en Salud Pública. Diseños muestrales
 - 7.7.1. Diseño y fases de una investigación cualitativa
 - 7.7.2. Muestreo
 - 7.7.3. Elaboración y justificación de los instrumentos de recolección de datos
 - 7.7.4. Proceso de análisis de datos
 - 7.7.5. Establecimiento y justificación de los criterios de validez y fiabilidad de la investigación
 - 7.7.6. Diseño y justificación del plan de comunicación y difusión de los resultados
- 7.8. Diseños de interés para la Salud Pública. Técnicas de recogida de información
 - 7.8.1. Muestreo
 - 7.8.2. Encuestas. Diseño de encuestas
 - 7.8.3. Validación de cuestionarios
- 7.9. Análisis e interpretación de resultados. Análisis digital de datos cualitativos
 - 7.9.1. Software de análisis de texto
 - 7.9.2. Software de visualización de datos
 - 7.9.3. Software QDA (Análisis de Datos Cualitativos)
 - 7.9.4. Inteligencia Artificial aplicada a los estudios cualitativos
- 7.10. Evaluación, rigor y ética en las investigaciones cualitativas en Salud Pública
 - 7.10.1. Principios éticos de investigación
 - 7.10.2. Legislación y normativa internacional
 - 7.10.3. Comité de ética asistencial

Módulo 8. Promoción y Evaluación de la Salud

- 8.1. Alfabetización en salud y desarrollo de herramientas y modelos de alfabetización
 - 8.1.1. Relación entre alfabetización y salud. Mejora de los resultados de salud de la población
 - 8.1.2. Diseño e implementación de programas de alfabetización en salud dirigidos a grupos vulnerables y comunidades marginadas
- 8.1.3. Estrategias de comunicación efectivas y adaptadas a diferentes contextos culturales y lingüísticos
 - 8.1.4. Evaluación de la efectividad de los programas de alfabetización en salud mediante la aplicación de herramientas y modelos de evaluación adecuados
 - 8.1.5. Integración de la alfabetización en salud en las políticas y programas de Salud Pública
 - 8.1.6. Investigación y desarrollo de nuevas tecnologías y herramientas digitales para mejorar la alfabetización en salud y la promoción de la salud en entornos digitales
- 8.2. Salutogénesis, modelo de activos en salud
 - 8.2.1. La Salutogénesis: enfoque de promoción de la salud
 - 8.2.2. Modelos de activos en salud
 - 8.2.3. Aplicaciones prácticas de los modelos de activos en salud en la planificación, implementación y evaluación de intervenciones de promoción de la salud
 - 8.2.4. Evaluación de la efectividad y la relevancia de los modelos de activos en salud en distintos contextos y poblaciones
 - 8.2.5. Diseño e implementación de estrategias basadas en la Salutogénesis y de modelos de activos en salud para promover la salud y el bienestar en diferentes entornos y comunidades
- 8.3. Intervención comunitaria y Atención Primaria orientada a la comunidad
 - 8.3.1. El ámbito de la intervención comunitaria y la atención primaria: promotores de salud y el bienestar en la población
 - 8.3.2. Implementación y evaluación de proyectos de intervención comunitaria en diversos contextos y poblaciones: principios de equidad, participación y sostenibilidad
 - 8.3.3. Abordaje integral: el trabajo en red y la colaboración interdisciplinaria entre profesionales de la salud, servicios sociales, educación y otros sectores
 - 8.3.4. Herramientas y estrategias para la promoción de la salud, la prevención de enfermedades y la promoción de estilos de vida saludables en la comunidad
 - 8.3.5. Importancia de la participación, empoderamiento de la comunidad y la equidad en salud: principios fundamentales para la mejora de la calidad de vida de la población



- 8.3.6. Identificación y abordaje de los determinantes sociales de la salud y las desigualdades en salud: equidad y Justicia en el acceso a los servicios de salud y bienestar
- 8.3.7. Reflexión crítica sobre Políticas y programas de salud en el ámbito comunitario y la atención primaria: mejora y adaptación a las necesidades y demandas de la población
- 8.4. Programas de intervención comunitaria con perspectiva ética y equitativa
 - 8.4.1. Ética en Salud Pública
 - 8.4.2. Principios de equidad en la intervención comunitaria
 - 8.4.3. Interprofesionalidad en intervención comunitaria: creación de alianzas estratégicas internacionales
 - 8.4.4. Potencial de las Tecnologías de la Información y Comunicación (TICs) y e-Salud para la promoción de la salud
 - 8.4.5. Implementación de estrategias e-Salud en programas de intervención comunitaria
- 8.5. Promoción y Protección de la salud en el ámbito local desde un enfoque internacional
 - 8.5.1. Intersectorialidad
 - 8.5.2. Mapa social
 - 8.5.3. Actores sociales de la comunidad de diferentes ámbitos sectoriales y de la Administración
 - 8.5.4. Pautas de investigación, tiempo, universo, muestra
 - 8.5.5. Modelos colaborativos universales, replicables y multicéntricos
 - 8.5.6. Indicadores de evaluación
 - 8.5.7. Investigación y acción de modelos colaborativos replicables
- 8.6. Investigación en participación social y comunitaria
 - 8.6.1. Participación comunitaria y social
 - 8.6.2. Investigación y acción en participación comunitaria y social
 - 8.6.3. Interdisciplina, transdisciplina, eco ambiental, sostenible y sustentable
 - 8.6.4. Familias llave y agrupaciones estratégicas en la comunidad
 - 8.6.5. Fundamentos de la investigación y acción adecuada a cada lugar
 - 8.6.6. Medidas de evaluación cuantitativas y cualitativas
 - 8.6.7. Grupos focales
 - 8.6.8. Indicadores y utilización
 - 8.6.9. Indicadores estratégicos adecuados a cada lugar
 - 8.6.10. Equipo de salud participante en la investigación y acción
 - 8.6.11. El ámbito de la investigación y acción
 - 8.6.12. Evaluación de la muestra
- 8.7. Métodos de generación de ideas y diseño de campañas de promoción de la salud / Educación para la Salud (EpS)
 - 8.7.1. Métodos de generación de ideas para el diseño de campañas de promoción de la salud, Educación para la Salud y prevención de enfermedades
 - 8.7.2. Análisis de las necesidades y características específicas del público objetivo para adaptar las estrategias de comunicación y promoción a sus necesidades y preferencias
 - 8.7.3. Herramientas y técnicas creativas para genera ideas innovadoras y efectivas en el diseño de campañas de promoción de la salud
 - 8.7.4. Mensajes y materiales educativos: claros, informativos y persuasivos
 - 8.7.5. Evaluación de la efectividad de las campañas de promoción de la salud: ajustes para mejorar los resultados
- 8.8. Modelos y métodos complejos en Educación para la Salud
 - 8.8.1. Teoría del cambio: factores determinantes del comportamiento humano y estrategias para cambiarlos hacia conductas más saludables
 - 8.8.2. Enfoque de determinación social de la salud: factores sociopolíticos, económicos y culturales en la influencia de la salud de las poblaciones. Abordaje de inequidades
 - 8.8.3. Modelos de empoderamiento comunitario: fortalecimiento de las comunidades para tomar decisiones saludables y logro de cambios positivos en su entorno
 - 8.8.4. Teorías del comportamiento en salud: creencias, actitudes y motivaciones de las personas
 - 8.8.5. Métodos participativos en educación para la salud: involucrando a las personas y comunidades en el diseño, implementación y evaluación de programas de salud. Colaboración y autonomía
- 8.9. Elaboración, desarrollo y diseño de programas en Educación para la Salud
 - 8.9.1. Diseño y elaboración de programas de Educación para la Salud: identificación de necesidades, formulación de objetivos, selección de métodos y estrategias de intervención y planificación de actividades
 - 8.9.2. Estrategias de implementación: accesibilidad, equidad y sostenibilidad de los programas de salud
 - 8.9.3. Alianzas y colaboraciones con instituciones y organizaciones relevantes para fortalecer la implementación de programas de salud

- 8.9.4. Evaluación continua y sistemática de la implementación de los programas de salud: identificación de desafíos, ajustes necesarios y oportunidades de mejora
- 8.9.5. Participación activa de la comunidad en la implementación de los programas de salud: fomento de la apropiación y la sostenibilidad de las acciones llevadas a cabo
- 8.9.6. Principios éticos que rigen la implementación de programas de Educación para la Salud: ética y responsabilidad con las comunidades y poblaciones beneficiarias
- 8.10. Investigación y evaluación del impacto de modelos colaborativos y educativos
 - 8.10.1. Investigación en salud: elaboración de protocolos, recolección y análisis de datos y redacción de informes científicos
 - 8.10.2. Evaluación del impacto de programas educativos en la salud de la población, utilización de herramientas de evaluación cualitativas y cuantitativas
 - 8.10.3. Importancia de la interdisciplinariedad en el diseño y evaluación de proyectos educativos en salud. Colaboración entre profesionales como potenciador de resultados
 - 8.10.4. Comunicación efectiva de los resultados de la investigación y evaluación a profesionales del sector salud y a la comunidad en general

Módulo 9. La Salud Pública en Situaciones de Vulnerabilidad

- 9.1. Infancia y salud
 - 9.1.1. Amenazas medioambientales
 - 9.1.2. Obesidad y enfermedades no transmisibles
 - 9.1.3. Traumatismos, violencia y conflictos
- 9.2. Adolescencia y salud
 - 9.2.1. Salud sexual y reproductiva: anticoncepción, enfermedades transmisibles, abuso sexual, violencia de pareja
 - 9.2.2. Accidentes de tránsito, suicidio y violencia interpersonal
 - 9.2.3. Abuso de sustancias psicoactivas
 - 9.2.4. Alimentación y actividad física
- 9.3. Salud y género
 - 9.3.1. El género como factor determinante de inequidad sanitaria
 - 9.3.2. Interseccionalidad
 - 9.3.3. Violencia de género

- 9.4. Salud laboral
 - 9.4.1. La salud mental en el entorno laboral
 - 9.4.2. Teletrabajo saludable
 - 9.4.3. Riesgos ocupacionales en los trabajadores de la salud
- 9.5. Salud en contextos multiculturales
 - 9.5.1. Validación y negociación cultural
 - 9.5.2. Comunicación multilingüe
 - 9.5.3. La pandemia de COVID-19 como exacerbador de las desigualdades
- 9.6. Salud y envejecimiento
 - 9.6.1. Envejecimiento saludable. Década del Envejecimiento Saludable
 - 9.6.2. Síndromes geriátricos
 - 9.6.3. Atención integrada y atención primaria de salud centrados en la persona mayor
- 9.7. Salud y bienestar mental
 - 9.7.1. Determinantes de la salud mental
 - 9.7.2. Promoción de la salud mental y prevención de las afecciones de salud mental
 - 9.7.3. Atención y tratamiento de la salud mental
- 9.8. Problemas nutricionales y sus efectos en la salud mundial
 - 9.8.1. Malnutrición: desnutrición, desequilibrio de vitaminas y minerales, sobrepeso y obesidad
 - 9.8.2. Enfermedades no transmisibles relacionadas con la alimentación: Diabetes, Hipertensión, Cardiopatías, Accidentes Cerebrovasculares y Cáncer
 - 9.8.3. Dieta saludable
 - 9.8.4. Seguridad nutricional frente a seguridad alimentaria
- 9.9. Migración y salud. Salud en emergencias y crisis humanitarias
 - 9.9.1. Necesidades y vulnerabilidades comunes de salud de los refugiados y migrantes
 - 9.9.2. Obstáculos al acceso a los servicios de los refugiados y migrantes
 - 9.9.3. Iniciativa de Preparación y Resiliencia frente a Amenazas Emergentes (PRET)
- 9.10. Enfermedades transmisibles y no transmisibles
 - 9.10.1. Infecciones de Transmisión Sexual (ITS). Control de la propagación a escala mundial
 - 9.10.2. Enfermedades transmisibles. Medidas contra los factores de riesgo
 - 9.10.3. Enfermedades de transmisión vectorial

Módulo 10. Salud Medioambiental

- 10.1. Salud ambiental: evaluación del impacto en salud. Enfoque *One Health*
 - 10.1.1. Salud ambiental a través de los determinantes ambientales de la salud
 - 10.1.2. Interacción de salud y medioambiente con enfoque de Una Sola Salud (*One Health*)
 - 10.1.3. Salud en todas las políticas. Herramientas de evaluación de impacto en salud
- 10.2. Calidad de las aguas: abastecimiento
 - 10.2.1. Calidad sanitaria del agua: fuentes de contaminación y riesgos para la salud. Contaminantes emergentes
 - 10.2.2. Infraestructuras de los abastecimientos de agua de consumo humano
 - 10.2.3. Tratamientos de potabilización. Productos destinados al tratamiento del agua de consumo
 - 10.2.4. Control de calidad de las aguas de consumo humano
 - 10.2.5. Subproductos de la desinfección
 - 10.2.6. Comunicación de la calidad de las aguas a la población
- 10.3. Calidad de las aguas. Aguas recreativas: piscina y aguas de baño
 - 10.3.1. Riesgos asociados al uso de las aguas recreativas
 - 10.3.2. Requisitos de las instalaciones de Piscinas y Parques acuáticos
 - 10.3.3. Tratamientos para asegurar la calidad del agua y del aire. Productos
 - 10.3.4. Control de la calidad sanitaria del agua y del aire
 - 10.3.5. Requisitos de calidad de las aguas de baño
 - 10.3.6. Medidas de prevención de la contaminación de las aguas de baño
 - 10.3.7. Vigilancia y control sanitario y medioambiental de las aguas de baño
 - 10.3.8. Comunicación de riesgos a la población
- 10.4. Gestión ambiental de la legionelosis
 - 10.4.1. La bacteria desde una perspectiva de salud ambiental
 - 10.4.2. Instalaciones y equipos implicados y medidas preventivas
 - 10.4.3. Estrategias de control y responsabilidades
 - 10.4.4. Ejemplos de casos y brotes. Aprendizajes
- 10.5. Salud Pública y seguridad química
 - 10.5.1. Gestión del riesgo químico a nivel internacional
 - 10.5.2. Clasificación de peligros y su comunicación: etiquetado y fichas de datos de seguridad
 - 10.5.3. Registros para la protección de la salud humana y el medio ambiente contra riesgos químicos. Evaluación, autorización y restricciones de las sustancias y mezclas químicas
 - 10.5.4. Biocidas. Control administrativo sobre actividades y usuario
- 10.6. Gestión ambiental de las enfermedades transmitidas por vectores
 - 10.6.1. Principales vectores
 - 10.6.2. Impacto en la salud
 - 10.6.3. Estrategias de control de vectores
- 10.7. Afectación de la Salud Pública por presencia de suelo contaminado, residuos sólidos y aguas residuales contaminadas
 - 10.7.1. Fuentes contaminantes y emergentes
 - 10.7.2. Medidas de prevención de la contaminación
 - 10.7.3. Sistemas de vigilancia y estrategias de control
- 10.8. Monitorización y control de la contaminación física y radioactividad natural para proteger la Salud Pública
 - 10.8.1. La radiactividad natural
 - 10.8.2. Rutas de exposición
 - 10.8.3. Radiactividad en el agua de consumo y su normativa
 - 10.8.4. El Radón como parámetro en la calidad del aire interior y su gestión
- 10.9. Protección de la Salud Pública. Calidad del aire: contaminación atmosférica
 - 10.9.1. Análisis de la calidad del aire
 - 10.9.2. Fuentes contaminantes y riesgos para la salud asociados a la calidad del aire
 - 10.9.3. Sistemas de vigilancia y estrategias de control
 - 10.9.4. Comunicación de riesgos a la población
- 10.10. Cambio climático y salud
 - 10.10.1. Cambio climático
 - 10.10.2. Actuaciones frente al cambio climático
 - 10.10.3. Influencia del cambio climático y salud
 - 10.10.4. Cambio climático y determinantes sociales de la salud

06

Metodología

Este programa de capacitación ofrece una forma diferente de aprender. Nuestra metodología se desarrolla a través de un modo de aprendizaje de forma cíclica: ***el Relearning***.

Este sistema de enseñanza es utilizado, por ejemplo, en las facultades de medicina más prestigiosas del mundo y se ha considerado uno de los más eficaces por publicaciones de gran relevancia como el ***New England Journal of Medicine***.



“

Descubre el Relearning, un sistema que abandona el aprendizaje lineal convencional para llevarte a través de sistemas cíclicos de enseñanza: una forma de aprender que ha demostrado su enorme eficacia, especialmente en las materias que requieren memorización”

En TECH Nursing School empleamos el Método del Caso

Ante una determinada situación concreta, ¿qué debería hacer un profesional? A lo largo del programa, los estudiantes se enfrentarán a múltiples casos clínicos simulados, basados en pacientes reales en los que deberán investigar, establecer hipótesis y, finalmente, resolver la situación. Existe abundante evidencia científica sobre la eficacia del método. Los enfermeros aprenden mejor, más rápido y de manera más sostenible en el tiempo.

Con TECH los enfermeros experimentan una forma de aprender que está moviendo los cimientos de las universidades tradicionales de todo el mundo.



Según el Dr. Gérvas, el caso clínico es la presentación comentada de un paciente, o grupo de pacientes, que se convierte en «caso», en un ejemplo o modelo que ilustra algún componente clínico peculiar, bien por su poder docente, bien por su singularidad o rareza. Es esencial que el caso se apoye en la vida profesional actual, intentando recrear los condicionantes reales en la práctica profesional de la enfermería.

“

¿Sabías que este método fue desarrollado en 1912, en Harvard, para los estudiantes de Derecho? El método del caso consistía en presentarles situaciones complejas reales para que tomaran decisiones y justificasen cómo resolverlas. En 1924 se estableció como método estándar de enseñanza en Harvard”

La eficacia del método se justifica con cuatro logros fundamentales:

1. Los enfermeros que siguen este método no solo consiguen la asimilación de conceptos, sino un desarrollo de su capacidad mental, mediante ejercicios de evaluación de situaciones reales y aplicación de conocimientos.
2. El aprendizaje se concreta de una manera sólida en capacidades prácticas que permiten al profesional de la enfermería una mejor integración del conocimiento en el ámbito hospitalario o de atención primaria.
3. Se consigue una asimilación más sencilla y eficiente de las ideas y conceptos, gracias al planteamiento de situaciones que han surgido de la realidad.
4. La sensación de eficiencia del esfuerzo invertido se convierte en un estímulo muy importante para el alumnado, que se traduce en un interés mayor en los aprendizajes y un incremento del tiempo dedicado a trabajar en el curso.



Relearning Methodology

TECH aúna de forma eficaz la metodología del Estudio de Caso con un sistema de aprendizaje 100% online basado en la reiteración, que combina 8 elementos didácticos diferentes en cada lección.

Potenciamos el Estudio de Caso con el mejor método de enseñanza 100% online: el Relearning.



El enfermero(a) aprenderá mediante casos reales y resolución de situaciones complejas en entornos simulados de aprendizaje. Estos simulacros están desarrollados a partir de software de última generación que permiten facilitar el aprendizaje inmersivo.

Situado a la vanguardia pedagógica mundial, el método Relearning ha conseguido mejorar los niveles de satisfacción global de los profesionales que finalizan sus estudios, con respecto a los indicadores de calidad de la mejor universidad online en habla hispana (Universidad de Columbia).

Con esta metodología se han capacitado más de 175.000 enfermeros con un éxito sin precedentes en todas las especialidades con independencia de la carga práctica.

Nuestra metodología pedagógica está desarrollada en un entorno de máxima exigencia, con un alumnado universitario de un perfil socioeconómico alto y una media de edad de 43,5 años.

El Relearning te permitirá aprender con menos esfuerzo y más rendimiento, implicándote más en tu especialización, desarrollando el espíritu crítico, la defensa de argumentos y el contraste de opiniones: una ecuación directa al éxito.

En nuestro programa, el aprendizaje no es un proceso lineal, sino que sucede en espiral (aprender, desaprender, olvidar y reaprender). Por eso, se combinan cada uno de estos elementos de forma concéntrica.

La puntuación global que obtiene el sistema de aprendizaje de TECH es de 8.01, con arreglo a los más altos estándares internacionales.



Este programa ofrece los mejores materiales educativos, preparados a conciencia para los profesionales:



Material de estudio

Todos los contenidos didácticos son creados por los especialistas que van a impartir el programa universitario, específicamente para él, de manera que el desarrollo didáctico sea realmente específico y concreto.

Estos contenidos son aplicados después al formato audiovisual, para crear el método de trabajo online de TECH. Todo ello, con las técnicas más novedosas que ofrecen piezas de gran calidad en todos y cada uno los materiales que se ponen a disposición del alumno.



Técnicas y procedimientos de enfermería en vídeo

TECH acerca al alumno las técnicas más novedosas, los últimos avances educativos y al primer plano de la actualidad en técnicas de enfermería. Todo esto, en primera persona, con el máximo rigor, explicado y detallado para contribuir a la asimilación y comprensión del estudiante. Y lo mejor de todo, puedes verlos las veces que quieras.



Resúmenes interactivos

El equipo de TECH presenta los contenidos de manera atractiva y dinámica en píldoras multimedia que incluyen audios, vídeos, imágenes, esquemas y mapas conceptuales con el fin de afianzar el conocimiento.

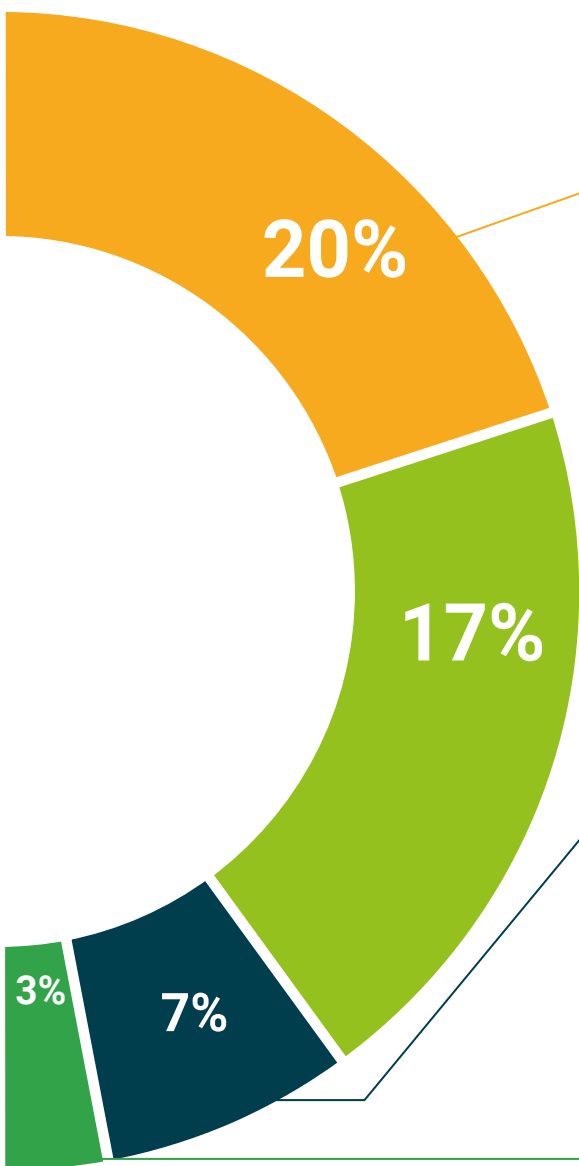
Este exclusivo sistema educativo para la presentación de contenidos multimedia fue premiado por Microsoft como "Caso de éxito en Europa".



Lecturas complementarias

Artículos recientes, documentos de consenso y guías internacionales, entre otros. En la biblioteca virtual de TECH el estudiante tendrá acceso a todo lo que necesita para completar su capacitación.





Análisis de casos elaborados y guiados por expertos

El aprendizaje eficaz tiene, necesariamente, que ser contextual. Por eso, TECH presenta los desarrollos de casos reales en los que el experto guiará al alumno a través del desarrollo de la atención y la resolución de las diferentes situaciones: una manera clara y directa de conseguir el grado de comprensión más elevado.



Testing & Retesting

Se evalúan y reevalúan periódicamente los conocimientos del alumno a lo largo del programa, mediante actividades y ejercicios evaluativos y autoevaluativos: para que, de esta manera, el estudiante compruebe cómo va consiguiendo sus metas.



Clases magistrales

Existe evidencia científica sobre la utilidad de la observación de terceros expertos. El denominado Learning from an Expert afianza el conocimiento y el recuerdo, y genera seguridad en las futuras decisiones difíciles.



Guías rápidas de actuación

TECH ofrece los contenidos más relevantes del curso en forma de fichas o guías rápidas de actuación. Una manera sintética, práctica y eficaz de ayudar al estudiante a progresar en su aprendizaje.



07

Titulación

Este programa en Salud Pública para Enfermería garantiza, además de la capacitación más rigurosa y actualizada, el acceso a un título de Máster de Formación Permanente expedido por TECH Universidad Tecnológica.



“

Supera con éxito este programa y recibe tu titulación universitaria sin desplazamientos ni farragosos trámites”

Este programa te permitirá obtener el título de **Máster de Formación Permanente en Salud Pública** emitido por TECH Universidad Tecnológica.

TECH Universidad Tecnológica, es una Universidad española oficial, que forma parte del Espacio Europeo de Educación Superior (EEES). Con un enfoque centrado en la excelencia académica y la calidad universitaria a través de la tecnología.

Este título propio contribuye de forma relevante al desarrollo de la educación continua y actualización del profesional, garantizándole la adquisición de las competencias en su área de conocimiento y aportándole un alto valor curricular universitario a su formación. Es 100% válido en todas las Oposiciones, Carrera Profesional y Bolsas de Trabajo de cualquier Comunidad Autónoma española.

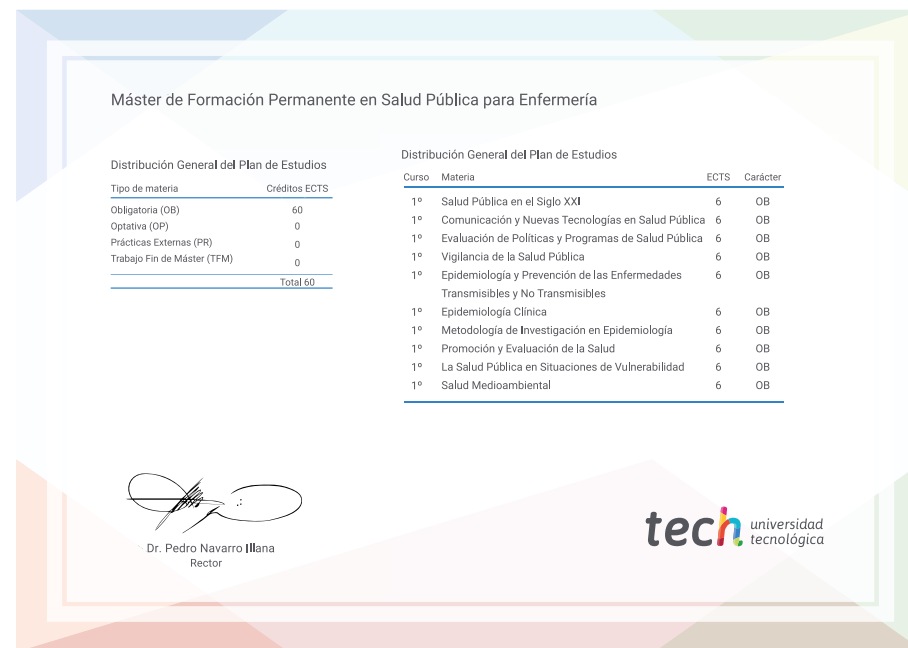
Además, el riguroso sistema de garantía de calidad de TECH asegura que cada título otorgado cumpla con los más altos estándares académicos, brindándole al egresado la confianza y la credibilidad que necesita para destacarse en su carrera profesional.

Título: **Máster de Formación Permanente en Salud Pública**

Modalidad: **Online**

Duración: **7 meses**

Acreditación: **60 ECTS**



*Apostilla de La Haya. En caso de que el alumno solicite que su título en papel recabe la Apostilla de La Haya, TECH EDUCATION realizará las gestiones oportunas para su obtención, con un coste adicional.



Máster de Formación Permanente Salud Pública para Enfermería

- » Modalidad: online
- » Duración: 7 meses
- » Titulación: TECH Universidad Tecnológica
- » Acreditación: 60 ECTS
- » Horario: a tu ritmo
- » Exámenes: online

Máster de Formación Permanente

Salud Pública para Enfermería