

Máster de Formación Permanente

Enfermería en Medicina Interna



Máster de Formación Permanente Enfermería en Medicina Interna

- » Modalidad: online
- » Duración: 7 meses
- » Titulación: TECH Universidad Tecnológica
- » Acreditación: 60 ECTS
- » Horario: a tu ritmo
- » Exámenes: online

Acceso web: www.techtitute.com/enfermeria/master/master-enfermeria-medicina-interna

Índice

01

Presentación

pág. 4

02

Objetivos

pág. 8

03

Competencias

pág. 12

04

Dirección del curso

pág. 16

05

Estructura y contenido

pág. 20

06

Metodología

pág. 28

07

Titulación

pág. 36

01

Presentación

La evolución en los procedimientos de enfermería unidos a los avances en la tecnología médica hace imprescindible que los profesionales de enfermería que trabajan en los servicios de Medicina Interna mantengan la constante actualización de sus conocimientos, con el fin de prestar unos cuidados basados en la última evidencia científica. Este programa facilita la puesta al día del profesional de un modo práctico y adaptado a sus necesidades.



“

Los nuevos escenarios en las unidades de Medicina Interna nos empujan a proponer nuevos programas de actualización que se ajusten a las necesidades reales de los profesionales de enfermería experimentados, con el fin de que puedan incorporar los avances en la atención al paciente”

La evolución social exige, dentro del contexto sanitario, que los centros asistenciales sean más competitivos y que estén orientados a mejorar la respuesta asistencial que se le dé al paciente. El volumen de estos cambios y la rapidez con la que se producen, exigen profesionales cualificados, formados en competencias, capaces de dar respuesta a los nuevos tiempos proporcionando cuidados expertos.

La especialidad de Medicina Interna tiene un campo de acción muy amplio e innovador con la introducción de nuevas tecnologías en la detección de patologías, su atención y los cuidados necesarios para cada proceso, en la que el profesional de enfermería constituye una pieza clave en el abordaje multidisciplinar en todas y cada una de sus vertientes.

El programa en Enfermería en Medicina Interna está orientado para actualizar al profesional de enfermería, acercando los conocimientos teóricos al quehacer práctico, siendo de vital importancia la cualificación profesional en esta área para todos los profesionales de la salud que trabajan dentro del Sistema Sanitario.



A través de este Máster de Formación Permanente podrás actualizar tus conocimientos en la atención al paciente en el servicio de Medicina Interna, mejorar su pronóstico y disminuir las secuelas y complicaciones”

Este **Máster de Formación Permanente en Enfermería en Medicina Interna** contiene el programa científico más completo y actualizado del mercado. Las características más destacadas son:

- ♦ Desarrollo de casos clínicos presentados por profesionales de enfermería expertos en la atención al paciente en el servicio de Medicina Interna
- ♦ Los contenidos gráficos, esquemáticos y eminentemente prácticos, con los que están concebidos, recogen una información científica y asistencial sobre aquellas disciplinas médicas indispensables para el ejercicio profesional
- ♦ Valoración y monitorización del paciente, cuidados en pacientes con pluripatología cardiovascular, respiratoria, endocrino metabólico, etc.
- ♦ Planes integrales de actuación sistematizada ante las principales patologías en la unidad de Medicina Interna
- ♦ Presentación de talleres prácticos sobre técnicas diagnósticas y terapéuticas en el paciente pluripatológico
- ♦ Sistema interactivo de aprendizaje basado en algoritmos para la toma de decisiones sobre las situaciones clínicas planteadas
- ♦ Guías de práctica clínica sobre el abordaje de las diferentes patologías
- ♦ Con un especial hincapié en la medicina basada en pruebas y las metodologías de la investigación en Medicina Interna
- ♦ Todo esto se complementará con lecciones teóricas, preguntas al experto, foros de discusión de temas controvertidos y trabajos de reflexión individual
- ♦ Disponibilidad de los contenidos desde cualquier dispositivo fijo o portátil con conexión a internet

“

Este Máster de Formación Permanente es la mejor inversión que puedes hacer en la selección de un programa de actualización por dos motivos: además de poner al día tus conocimientos en Enfermería en Medicina Interna, obtendrás un título por TECH Universidad Tecnológica”

En esta propuesta de carácter profesionalizante, el programa está dirigido a la actualización de profesionales de la enfermería que desarrollan sus funciones en las unidades de Medicina Interna, y que requieren un alto nivel de cualificación. Los contenidos están basados en la última evidencia científica, y orientados de manera didáctica para integrar el saber teórico en la práctica enfermera, y los elementos teórico-prácticos facilitarán la actualización del conocimiento y permitirán la toma de decisiones en el manejo del paciente.

Gracias a su contenido multimedia elaborado con la última tecnología educativa, permitirá al profesional de enfermería un aprendizaje situado y contextual, es decir, un entorno simulado que proporcionará un aprendizaje inmersivo programado para entrenarse ante situaciones reales.

El diseño de este programa se centra en el Aprendizaje Basado en Problemas, mediante el cual deberá tratar de resolver las distintas situaciones de práctica profesional que se le planteen a lo largo del programa. Para ello, contará con la ayuda de un novedoso sistema de vídeos interactivos realizados por reconocidos expertos de las unidades de Medicina Interna, y con gran experiencia docente.

Este Máster de Formación Permanente permite ejercitarse en entornos simulados que proporcionan un aprendizaje inmersivo programado para entrenarse ante situaciones reales.

Incluye casos clínicos para acercar al máximo el desarrollo del programa a la realidad de la atención en enfermería.



02 Objetivos

Este programa está orientado a conseguir una actualización eficaz de los conocimientos del profesional de enfermería, para poder realizar una atención de calidad, basada en la última evidencia científica y que garantice la seguridad del paciente.





“

Este programa de actualización generará una sensación de seguridad en el desempeño de la praxis enfermera, que te ayudará a crecer personal y profesionalmente”



Objetivo general

- Actualizar al profesional de enfermería en los procedimientos e intervenciones para realizar una correcta atención al paciente en la unidad de hospitalización de Medicina Interna, con el fin de mejorar su pronóstico, evitar secuelas de las patologías y aumentar su calidad de vida



Nuestro objetivo es lograr la excelencia académica y ayudarte a ti también a conseguirla”





Objetivos específicos

- ♦ Describir el Servicio de Medicina Interna y su organización
- ♦ Actualizar los procedimientos enfermeros en la valoración integral del paciente
- ♦ Explicar las enfermedades y cuidados más relevantes en el Servicio de Medicina Interna
- ♦ Valorar la importancia de la aplicación adecuada del registro de enfermería en el servicio de Medicina Interna, y describir los procedimientos de implementación
- ♦ Actualizar los cuidados de enfermería expertos relacionados con la seguridad del paciente
- ♦ Identificar los cambios clínicos en diferentes situaciones
- ♦ Describir los cuidados de enfermería antes y después de los procedimientos y técnicas diagnósticas en la unidad de hospitalización de Medicina Interna
- ♦ Reconocer los recursos materiales necesarios para la realización de las diferentes pruebas diagnósticas o terapéuticas
- ♦ Identificar medidas que contribuyan a la prevención de las infecciones nosocomiales
- ♦ Identificar los problemas de salud más frecuentes en pacientes con enfermedades crónicas
- ♦ Actualizar las complicaciones que pueden aparecer en la diabetes, para poder anticiparnos a ellas y evitar que se produzcan, o saber actuar si éstas ya han aparecido
- ♦ Explicar las modificaciones en el estilo de vida que debe realizar una persona con diabetes para un buen control de la enfermedad
- ♦ Diferenciar qué factores de riesgo podemos modificar y cómo modificarlos
- ♦ Incorporar los procedimientos de actuación ante las distintas enfermedades asociadas al síndrome metabólico en la práctica diaria
- ♦ Describir la técnica de la gasometría arterial en el paciente encamado
- ♦ Explicar la utilización de los inhaladores por parte del paciente y la efectividad de los mismos en cada caso
- ♦ Identificar las situaciones de urgencia en pacientes con ETV y actualizar los procedimientos de actuación ante ellas

03

Competencias

Después de superar las evaluaciones del Máster de Formación Permanente en Enfermería en Medicina Interna, el profesional de enfermería habrá adquirido las competencias profesionales necesarias para una atención de enfermería de calidad, y actualizada con base en la última evidencia científica.





“

A través de este programa podrás actualizar tus conocimientos en cuidados de enfermería al paciente en el servicio de Medicina Interna, y serás capaz de realizar una atención al paciente crítico de calidad, basada en la última evidencia científica”



Competencias generales

- ♦ Poseer y comprender conocimientos que aporten una base u oportunidad de ser originales en el desarrollo y/o aplicación de ideas, a menudo en un contexto de investigación
- ♦ Saber aplicar los conocimientos adquiridos y su capacidad de resolución de problemas en entornos nuevos o poco conocidos dentro de contextos más amplios (o multidisciplinares) relacionados con su área de estudio
- ♦ Integrar conocimientos y enfrentarse a la complejidad de formular juicios a partir de una información que, siendo incompleta o limitada, incluya reflexiones sobre las responsabilidades sociales y éticas vinculadas a la aplicación de sus conocimientos y juicios
- ♦ Saber comunicar sus conclusiones, conocimientos y razones últimas, que las sustentan a públicos especializados y no especializados de un modo claro y sin ambigüedades
- ♦ Adquirir las habilidades de aprendizaje que les permitan continuar estudiando de un modo que habrá de ser en gran medida autodirigido o autónomo
- ♦ Desarrollar la profesión con respeto a otros profesionales de la salud, adquiriendo habilidades para trabajar equipo
- ♦ Reconocer la necesidad de mantener y actualizar la competencia profesional prestando especial importancia al aprendizaje de manera autónoma y continuada de nuevos conocimientos
- ♦ Desarrollar la capacidad de análisis crítico e investigación en el ámbito de su profesión





Competencias específicas

- ♦ Desarrollar las funciones del profesional de enfermería en el servicio de Medicina Interna
- ♦ Ejecutar los procedimientos enfermeros en la valoración integral del paciente en base a la última evidencia científica
- ♦ Describir las enfermedades y cuidados más relevantes en el servicio de Medicina Interna
- ♦ Integrar el registro de enfermería en su práctica diaria en la unidad de Medicina Interna
- ♦ Integrar en la práctica diaria los cuidados de enfermería garantizando la seguridad del paciente
- ♦ Reconocer los signos y síntomas de las patologías habituales en el servicio de Medicina Interna
- ♦ Relacionar los cuidados de enfermería a cada una de las acciones diagnósticas y terapéuticas que se realizan en el servicio de Medicina Interna
- ♦ Relacionar qué recursos y equipos materiales son necesarios para la realización de las diferentes pruebas diagnósticas o terapéuticas
- ♦ Planificar las medidas dirigidas a la prevención de las infecciones nosocomiales
- ♦ Describir las complicaciones de la diabetes mellitus, y diseñar acciones para poder prevenirlas
- ♦ Explicar las modificaciones en el estilo de vida que debe realizar una persona con diabetes para un buen control de la enfermedad
- ♦ Identificar los factores de riesgo de las patologías más frecuentes en el servicio de Medicina Interna
- ♦ Explicar los principales signos y síntomas de los síndromes metabólicos
- ♦ Integrar la técnica de la gasometría arterial en el paciente hospitalizado
- ♦ Explicar al paciente el funcionamiento de los tratamientos por vía inhalatoria con el fin de que se los puedan administrar de forma autónoma
- ♦ Reconocer los signos y síntomas de las situaciones de emergencia por ETV y determinar las acciones a realizar ante ellas



Aprovecha la oportunidad y da el paso para ponerte al día en las últimas novedades en Enfermería en Medicina Interna”

04

Dirección del curso

La creación de los materiales se ha realizado por un equipo de profesionales de referencia en cuidados de enfermería al paciente, que desempeñan su actividad profesional en los principales centros hospitalarios y en los servicios de Medicina Interna más importantes del país, trasladando al programa la experiencia alcanzada en sus puestos de trabajo durante toda su carrera.



“

Aprende de profesionales de referencia, los últimos avances en cuidados de enfermería al paciente en el servicio de Medicina Interna”

Dirección



Dr. Ródenas Giménez, María Asunción

- ♦ Supervisora de Enfermería del Servicio de Medicina Interna del Hospital General Universitario de Elche
- ♦ Diplomada en Enfermería
- ♦ Máster Universitario en Ciencias de la Enfermería por la Universidad de Alicante
- ♦ Miembro de: Comisión de Trombosis y Hemostasia del Hospital General Universitario de Elche, Equipo de investigación clínica en el Servicio de Medicina Interna del Hospital General Universitario de Elche

Profesores

Dña. Cantó Pastor, María Teresa

- ♦ Enfermera en el Servicio de Medicina Interna del Hospital General Universitario de Elche
- ♦ Diplomada en Enfermería
- ♦ Máster Universitario en Ciencias de la Enfermería por la Universidad de Alicante
- ♦ Curso de Adaptación Pedagógica por la Facultad de Ciencias de la Salud de la Universidad de Alicante

Dña. Miguel Manzanera, Matilde

- ♦ Enfermera especialista en Medicina Interna
- ♦ Enfermera especialista en las Unidades de Hospitalización de Cardiología, Neumología e Infecciosos del Hospital General Universitario de Elche
- ♦ Instructora en Cursos de Actualización de Conocimientos en el Área Respiratoria, Ventilación Mecánica y Manejo de la BIPAP
- ♦ Diplomada en Enfermería



Dr. López García, Francisco

- ♦ Médico Especialista del Servicio de Medicina Interna del Hospital General Universitario de Elche
- ♦ Médico Adjunto del Hospital de Orihuela
- ♦ Médico Adjunto en el Área de Hospitalización del Hospital San Jaime
- ♦ Coordinador e Investigador principal de los estudios multicéntricos en EPOC
- ♦ Secretario del Grupo de Trabajo de EPOC de la Sociedad Española de Medicina Interna
- ♦ Autor de más de 80 publicaciones científicas y 32 capítulos en libros y monografías
- ♦ Autor y editor de 6 libros publicados sobre EPOC
- ♦ Ponente en congresos nacionales e internacionales especializados en Medicina Interna
- ♦ Licenciado en Medicina y Cirugía por la Universidad de Alicante
Miembro de: Sociedad de Medicina Interna de la Comunidad Valenciana

Dra. Mora Rufete, Antonia

- ♦ Especialista en Medicina Interna
- ♦ Jefa de Sección del Servicio de Medicina Interna del Hospital General Universitario de Elche
- ♦ Médico especialista en Medicina Interna en el Hospital General Universitario de Elche
- ♦ Autora de decenas de artículos científicos sobre su especialidad
- ♦ Doctora en Medicina por la Universidad de Alicante

05

Estructura y contenido

La estructura del plan de estudios ha sido diseñada por un equipo de profesionales conocedor de las implicaciones de la capacitación en enfermería en el abordaje del paciente en el servicio de Medicina Interna, conscientes de la relevancia en la actualidad de la capacitación, y comprometidos con la enseñanza de calidad mediante las nuevas tecnologías educativas.



“

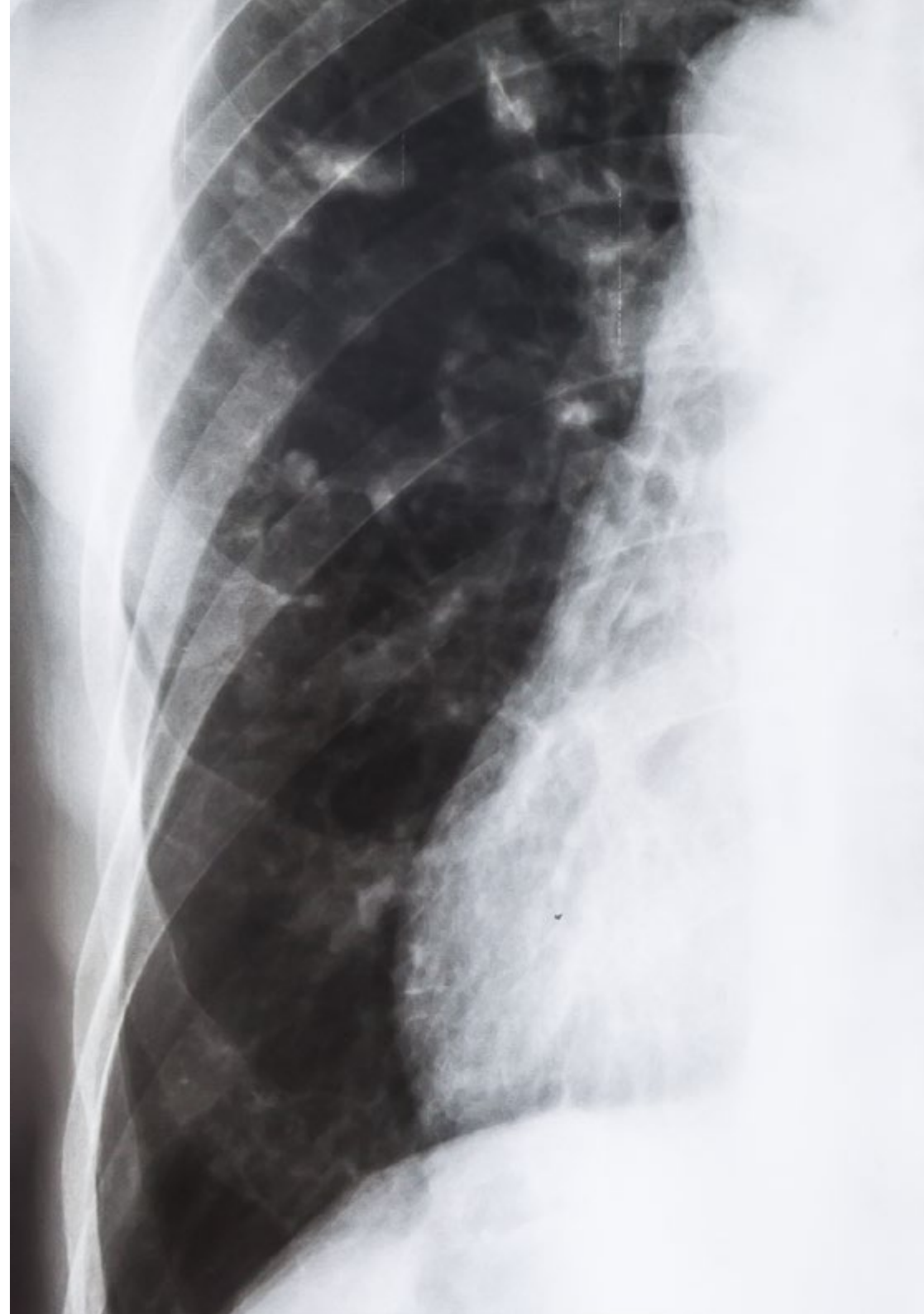
Este Máster de Formación Permanente en Enfermería en Medicina Interna contiene el programa científico más completo y actualizado del mercado”

Módulo 1. Generalidades sobre la organización del servicio de Medicina Interna

- 1.1. Introducción
- 1.2. Modalidades asistenciales y cartera de servicios
 - 1.2.1. Hospitalización convencional
 - 1.2.2. Hospital de día
 - 1.2.3. Consultas externas
 - 1.2.4. Hospitalización a domicilio
 - 1.2.5. Cartera de servicios
- 1.3. Ubicación y recursos del servicio de Medicina Interna
 - 1.3.1. Ubicación del servicio de Medicina Interna y relaciones con otros servicios
 - 1.3.2. Recursos estructurales
 - 1.3.3. Recursos humanos
- 1.4. Procedimientos, actividades y protocolos
 - 1.4.1. Normas de funcionamiento en los distintos recursos estructurales
 - 1.4.2. Gestión de paciente: admisión historia clínica y protocolos de práctica
 - 1.4.3. Clínica y asistencial. Listado de consentimientos informados

Módulo 2. Manejo del enfermo con fiebre prolongada por causa desconocida

- 2.1. Introducción a la fiebre de origen desconocido
- 2.2. Definiciones
 - 2.2.1. Fiebre de origen desconocido
 - 2.2.2. Hipertermia
- 2.3. Clasificación de la FOD
 - 2.3.1. Fiebre de origen desconocida (FOD) clásica
 - 2.3.2. FOD nosocomial
 - 2.3.3. FOD neutropenia
 - 2.3.4. FOD asociada a VIH
- 2.4. Etiología de la FOD
 - 2.4.1. Infecciosa
 - 2.4.2. Neoplasias
 - 2.4.3. Enfermedades inflamatorias no infecciosas
 - 2.4.4. Miscelánea



- 2.5. Diagnóstico de la FOD
 - 2.5.1. Historia clínica. Anamnesis y exploración física minuciosa
 - 2.5.2. Pruebas complementarias: pruebas de laboratorio, radiológicas y otras
- 2.6. Tratamiento de la FOD
 - 2.6.1. Antipiréticos
 - 2.6.2. Tratamiento específico
- 2.7. Evolución y pronóstico

Módulo 3. Vigilancia de la infección nosocomial

- 3.1. Conceptos
 - 3.1.1. Asepsia. Antisepsia. Técnica estéril
- 3.2. Medidas generales de aislamiento
 - 3.2.1. Técnicas generales de aislamiento
 - 3.2.2. Indumentaria
 - 3.2.3. Desinfección
- 3.3. Precauciones para el control de infecciones
 - 3.3.1. Precauciones estándar
 - 3.3.2. Precauciones basadas en la transmisión
- 3.4. Infecciones nosocomiales
 - 3.4.1. Localizaciones
 - 3.4.2. Factores de riesgo
 - 3.4.3. Tipos de aislamientos
 - 3.4.4. Prevención de las infecciones nosocomiales
- 3.5. Prevención de las infecciones asociadas a diversos procesos hospitalarios
 - 3.5.1. Prevención de infección nosocomial asociada al sondaje vesical
 - 3.5.2. Recomendaciones para prevenir las infecciones asociadas a la inserción de catéteres intravenosos
- 3.6. Prevención de infecciones del profesional
 - 3.6.1. Normas. Vacunas. Recomendaciones

Módulo 4. Manejo de pacientes con sepsis y shock séptico

- 4.1. Aspectos básicos
 - 4.1.1. Concepto. Epidemiología. Definiciones
- 4.2. Patogenia. Manifestaciones clínicas
 - 4.2.1. Fisiopatología y patogenia
 - 4.2.2. Cuadro clínico. Síntomas y signos
- 4.3. Exploraciones complementarias. Diagnóstico
 - 4.3.1. Exploraciones complementarias
 - 4.3.2. Diagnóstico sindrómico y etiológico
 - 4.3.3. Diagnóstico diferencial
- 4.4. Tratamiento. Pronóstico
 - 4.4.1. Tratamiento de soporte y fisiopatológico
 - 4.4.2. Tratamiento etiológico. Antibióticos
 - 4.4.3. Pronóstico
- 4.5. Metodología enfermera en situación de sepsis y shock séptico
 - 4.5.1. Prevención. Control. Tratamiento

Módulo 5. Cuidado del paciente pluripatológico dependiente

- 5.1. Introducción, conceptos y definiciones
 - 5.1.1. Comorbilidad
 - 5.1.2. Fragilidad
 - 5.1.3. Discapacidad
 - 5.1.4. Dependencia
- 5.2. Valoración integral
 - 5.2.1. Valoración física o clínica
 - 5.2.2. Valoración funcional
 - 5.2.3. Valoración cognitivo-afectiva
 - 5.2.4. Valoración social
- 5.3. Plan de cuidados de enfermería
 - 5.3.1. Generalidades
 - 5.3.2. Protocolos
 - 5.3.3. Técnicas

- 5.4. Recursos sociosanitarios
 - 5.4.1. Marco jurídico
 - 5.4.2. Programas asistenciales

Módulo 6. Manejo del paciente con alteraciones hepáticas agudas y crónicas

- 6.1. Hepatitis agudas
 - 6.1.1. Hepatitis tóxicas
 - 6.1.2. Hepatitis virales
 - 6.1.3. Características y tratamiento
- 6.2. Hepatitis crónicas
 - 6.2.1. Cirrosis hepática
 - 6.2.2. Hepatitis virales (HCV, HCV)
 - 6.2.3. Hepatitis tóxicas: alcohol y fármacos
- 6.3. Principales complicaciones de las hepatitis crónicas
- 6.4. Procedimientos de enfermería
 - 6.4.1. Prevención de contagio frente a la hepatitis
 - 6.4.2. Cuidados de enfermería en pacientes con hepatitis

Módulo 7. Cuidados de enfermería en la diabetes mellitus tipos I y II

- 7.1. Introducción
 - 7.1.1. Definición
 - 7.1.2. Clasificación
 - 7.1.3. Diagnóstico
- 7.2. Objetivos del tratamiento
 - 7.2.1. Objetivos generales
 - 7.2.2. Autocontrol
- 7.3. Complicaciones agudas
 - 7.3.1. Cetoacidosis diabética
 - 7.3.2. Síndrome hiperglucémico hiperosmolar no cetoacidótico
 - 7.3.3. Coma hipoglucémico
 - 7.3.4. Cuidados de enfermería ante las complicaciones

- 7.4. Complicaciones crónicas
 - 7.4.1. Microvasculares
 - 7.4.2. Macrovasculares
 - 7.4.3. Pie diabético
 - 7.4.4. Cuidados de enfermería
- 7.5. Educación diabetológica
 - 7.5.1. Alimentación
 - 7.5.2. Ejercicio físico
 - 7.5.3. Tratamiento farmacológico: antidiabéticos orales y diferentes tipos de insulina

Módulo 8. Cuidados de enfermería en pacientes con síndrome metabólico

- 8.1. Introducción
 - 8.1.1. Concepto
 - 8.1.2. Epidemiología
 - 8.1.3. Diagnóstico
- 8.2. Factores que componen el síndrome metabólico
- 8.3. Régimen terapéutico
 - 8.3.1. Farmacología
 - 8.3.2. Cuidados de enfermería
 - 8.3.3. Educación sanitaria

Módulo 9. Manejo del paciente con insuficiencia cardíaca

- 9.1. Introducción
 - 9.1.1. Concepto y definiciones
 - 9.1.2. Fisiopatología. Factores desencadenantes y formas de presentación
 - 9.1.3. Etiopatogenia. Formas de insuficiencia cardíaca
- 9.2. Manifestaciones clínicas
 - 9.2.1. Cuadro clínico. Síntomas
 - 9.2.2. Clasificación funcional
 - 9.2.3. Exploración física. Signos
- 9.3. Exploraciones complementarias y diagnóstico
 - 9.3.1. Pruebas complementarias básicas
 - 9.3.2. Criterios diagnósticos. Algoritmo diagnóstico

- 9.4. Tratamiento de la insuficiencia cardíaca
 - 9.4.1. Medidas generales
 - 9.4.2. Tratamiento de la insuficiencia cardíaca aguda
 - 9.4.3. Tratamiento de la insuficiencia cardíaca crónica
- 9.5. Actuación de enfermería en la insuficiencia cardíaca aguda
 - 9.5.1. Valoración y cuidados del paciente
 - 9.5.2. Procedimientos y técnicas habituales
- 9.6. Actuación de enfermería en la insuficiencia cardíaca crónica
 - 9.6.1. Valoración y cuidados del paciente
 - 9.6.2. Procedimientos y técnicas habituales

Módulo 10. Manejo del paciente con VIH

- 10.1. Aspectos básicos y diagnóstico del VIH
 - 10.1.1. Concepto
 - 10.1.2. Epidemiología
 - 10.1.3. Fisiopatología
- 10.2. Régimen terapéutico
 - 10.2.1. Farmacología
 - 10.2.2. Cuidados de enfermería
 - 10.2.3. Educación sanitaria
- 10.3. SIDA
 - 10.3.1. Prevención
 - 10.3.2. Situación actual
 - 10.3.3. Avances

Módulo 11. Manejo del paciente con alteraciones intestinales crónicas

- 11.1. Diarrea
- 11.2. Enfermedad de Crohn
- 11.3. Colitis ulcerosa
- 11.4. Manejo y tratamiento de la enfermedad inflamatoria intestinal

Módulo 12. Manejo del paciente con insuficiencia renal

- 12.1. Introducción y definiciones
 - 12.1.1. Síndromes nefrológicos
 - 12.1.2. Insuficiencia renal aguda y crónica
- 12.2. Insuficiencia renal aguda
 - 12.2.1. Concepto. Etiopatogenia. Formas clínicas
 - 12.2.2. Manifestaciones clínicas. Diagnóstico. Complicaciones
 - 12.2.3. Tratamiento. Pronóstico. Prevención
- 12.3. Enfermedad renal crónica
 - 12.3.1. Concepto. Etiopatogenia. Fisiopatología
 - 12.3.2. Manifestaciones clínicas. Diagnóstico
 - 12.3.3. Tratamiento. Pronóstico. Prevención
- 12.4. Tratamiento sustitutivo de la función renal
 - 12.4.1. Hemodiálisis. Diálisis peritoneal
 - 12.4.2. Trasplante renal
- 12.5. Actuación de enfermería en la insuficiencia renal aguda y crónica
 - 12.5.1. Valoración y cuidados del paciente
 - 12.5.2. Procedimientos y técnicas habituales

Módulo 13. Manejo del paciente con EPOC

- 13.1. Introducción. Aspectos generales
 - 13.1.1. Concepto. Epidemiología. Factores de riesgo
 - 13.1.2. Etiopatogenia. Fisiopatología. Anatomía patológica
- 13.2. Tratamiento de la EPOC estable
 - 13.2.1. Medidas generales y preventivas
 - 13.2.2. Tratamiento farmacológico
 - 13.2.3. Tratamiento no farmacológico
- 13.3. Exacerbaciones de la EPOC
 - 13.3.1. Concepto e importancia
 - 13.3.2. Diagnóstico y tratamiento

- 13.4. Gasometría arterial
- 13.5. Terapia inhalada
- 13.6. Cuidados de enfermería en atención primaria
- 13.7. Cuidados de enfermería en el hospital

Módulo 14. Manejo del paciente con alteraciones hematológicas

- 14.1. Definición y clasificación de las alteraciones hematológicas
 - 14.1.1. Por exceso: poliglobulia. leucocitosis (linfocitosis y neutrofilia) trombocitosis
 - 14.1.2. Por defecto: anemia. leucopenia (linfopenia y neutropenia) trombopenia
- 14.2. Anemia
 - 14.2.1. Clasificación
 - 14.2.2. Fisiopatología
 - 14.2.3. Etiología
 - 14.2.4. Evaluación clínica
 - 14.2.5. Diagnóstico
 - 14.2.6. Tratamiento
- 14.3. Valoración y cuidados de enfermería en pacientes con alteraciones hematológicas
 - 14.3.1. Generalidades
 - 14.3.2. Protocolo
 - 14.3.3. Técnicas
 - 14.3.4. Educación sanitaria

Módulo 15. Manejo del paciente con enfermedad tromboembólica venosa

- 15.1. Aspectos básicos de la ETV
 - 15.1.1. Concepto
 - 15.1.2. Epidemiología
- 15.2. Fisiopatología de la ETV
 - 15.2.1. Factores de riesgo
- 15.3. Diagnóstico
 - 15.3.1. Signos y síntomas
 - 15.3.2. Exploraciones complementarias
 - 15.3.3. Rehabilitación de personas con ictus



- 15.4. Régimen terapéutico
 - 15.4.1. Farmacología
 - 15.4.2. Cuidados de enfermería
 - 15.4.3. Educación sanitaria

Módulo 16. Cuidados de enfermería en el paciente con ICTUS en las fases aguda y crónica

- 16.1. Accidente cerebrovascular (ACV) o ICTUS
 - 16.1.1. Fisiopatología
 - 16.1.2. Causas
 - 16.1.3. Pruebas diagnósticas
- 16.2. Código ICTUS
 - 16.2.1. Protocolo de activación
 - 16.2.2. Organización de atención sanitaria
 - 16.2.3. Trombólisis
 - 16.2.4. Escalas de valoración: neurológica y funcional

“

Una experiencia de capacitación única, clave y decisiva para impulsar tu desarrollo profesional y dar el salto definitivo”

06

Metodología

Este programa de capacitación ofrece una forma diferente de aprender. Nuestra metodología se desarrolla a través de un modo de aprendizaje de forma cíclica: ***el Relearning***.

Este sistema de enseñanza es utilizado, por ejemplo, en las facultades de medicina más prestigiosas del mundo y se ha considerado uno de los más eficaces por publicaciones de gran relevancia como el ***New England Journal of Medicine***.





“

Descubre el Relearning, un sistema que abandona el aprendizaje lineal convencional para llevarte a través de sistemas cíclicos de enseñanza: una forma de aprender que ha demostrado su enorme eficacia, especialmente en las materias que requieren memorización”

En TECH Nursing School empleamos el Método del Caso

Ante una determinada situación concreta, ¿qué debería hacer un profesional? A lo largo del programa, los estudiantes se enfrentarán a múltiples casos clínicos simulados, basados en pacientes reales en los que deberán investigar, establecer hipótesis y, finalmente, resolver la situación. Existe abundante evidencia científica sobre la eficacia del método. Los enfermeros aprenden mejor, más rápido y de manera más sostenible en el tiempo.

Con TECH los enfermeros experimentan una forma de aprender que está moviendo los cimientos de las universidades tradicionales de todo el mundo.



Según el Dr. Gérvas, el caso clínico es la presentación comentada de un paciente, o grupo de pacientes, que se convierte en «caso», en un ejemplo o modelo que ilustra algún componente clínico peculiar, bien por su poder docente, bien por su singularidad o rareza. Es esencial que el caso se apoye en la vida profesional actual, intentando recrear los condicionantes reales en la práctica profesional de la enfermería.

“

¿Sabías que este método fue desarrollado en 1912, en Harvard, para los estudiantes de Derecho? El método del caso consistía en presentarles situaciones complejas reales para que tomaran decisiones y justificasen cómo resolverlas. En 1924 se estableció como método estándar de enseñanza en Harvard”

La eficacia del método se justifica con cuatro logros fundamentales:

1. Los enfermeros que siguen este método no solo consiguen la asimilación de conceptos, sino un desarrollo de su capacidad mental, mediante ejercicios de evaluación de situaciones reales y aplicación de conocimientos.
2. El aprendizaje se concreta de una manera sólida en capacidades prácticas que permiten al profesional de la enfermería una mejor integración del conocimiento en el ámbito hospitalario o de atención primaria.
3. Se consigue una asimilación más sencilla y eficiente de las ideas y conceptos, gracias al planteamiento de situaciones que han surgido de la realidad.
4. La sensación de eficiencia del esfuerzo invertido se convierte en un estímulo muy importante para el alumnado, que se traduce en un interés mayor en los aprendizajes y un incremento del tiempo dedicado a trabajar en el curso.



Relearning Methodology

TECH aúna de forma eficaz la metodología del Estudio de Caso con un sistema de aprendizaje 100% online basado en la reiteración, que combina 8 elementos didácticos diferentes en cada lección.

Potenciamos el Estudio de Caso con el mejor método de enseñanza 100% online: el Relearning.



El enfermero(a) aprenderá mediante casos reales y resolución de situaciones complejas en entornos simulados de aprendizaje. Estos simulacros están desarrollados a partir de software de última generación que permiten facilitar el aprendizaje inmersivo.

Situado a la vanguardia pedagógica mundial, el método Relearning ha conseguido mejorar los niveles de satisfacción global de los profesionales que finalizan sus estudios, con respecto a los indicadores de calidad de la mejor universidad online en habla hispana (Universidad de Columbia).

Con esta metodología se han capacitado más de 175.000 enfermeros con un éxito sin precedentes en todas las especialidades con independencia de la carga práctica.

Nuestra metodología pedagógica está desarrollada en un entorno de máxima exigencia, con un alumnado universitario de un perfil socioeconómico alto y una media de edad de 43,5 años.

El Relearning te permitirá aprender con menos esfuerzo y más rendimiento, implicándote más en tu especialización, desarrollando el espíritu crítico, la defensa de argumentos y el contraste de opiniones: una ecuación directa al éxito.

En nuestro programa, el aprendizaje no es un proceso lineal, sino que sucede en espiral (aprender, desaprender, olvidar y reaprender). Por eso, se combinan cada uno de estos elementos de forma concéntrica.

La puntuación global que obtiene el sistema de aprendizaje de TECH es de 8.01, con arreglo a los más altos estándares internacionales.



Este programa ofrece los mejores materiales educativos, preparados a conciencia para los profesionales:



Material de estudio

Todos los contenidos didácticos son creados por los especialistas que van a impartir el programa universitario, específicamente para él, de manera que el desarrollo didáctico sea realmente específico y concreto.

Estos contenidos son aplicados después al formato audiovisual, para crear el método de trabajo online de TECH. Todo ello, con las técnicas más novedosas que ofrecen piezas de gran calidad en todos y cada uno los materiales que se ponen a disposición del alumno.



Técnicas y procedimientos de enfermería en vídeo

TECH acerca al alumno las técnicas más novedosas, los últimos avances educativos y al primer plano de la actualidad en técnicas de enfermería. Todo esto, en primera persona, con el máximo rigor, explicado y detallado para contribuir a la asimilación y comprensión del estudiante. Y lo mejor de todo, puedes verlos las veces que quieras.



Resúmenes interactivos

El equipo de TECH presenta los contenidos de manera atractiva y dinámica en píldoras multimedia que incluyen audios, vídeos, imágenes, esquemas y mapas conceptuales con el fin de afianzar el conocimiento.

Este exclusivo sistema educativo para la presentación de contenidos multimedia fue premiado por Microsoft como "Caso de éxito en Europa".



Lecturas complementarias

Artículos recientes, documentos de consenso y guías internacionales, entre otros. En la biblioteca virtual de TECH el estudiante tendrá acceso a todo lo que necesita para completar su capacitación.





Análisis de casos elaborados y guiados por expertos

El aprendizaje eficaz tiene, necesariamente, que ser contextual. Por eso, TECH presenta los desarrollos de casos reales en los que el experto guiará al alumno a través del desarrollo de la atención y la resolución de las diferentes situaciones: una manera clara y directa de conseguir el grado de comprensión más elevado.



Testing & Retesting

Se evalúan y reevalúan periódicamente los conocimientos del alumno a lo largo del programa, mediante actividades y ejercicios evaluativos y autoevaluativos: para que, de esta manera, el estudiante compruebe cómo va consiguiendo sus metas.



Clases magistrales

Existe evidencia científica sobre la utilidad de la observación de terceros expertos. El denominado Learning from an Expert afianza el conocimiento y el recuerdo, y genera seguridad en las futuras decisiones difíciles.



Guías rápidas de actuación

TECH ofrece los contenidos más relevantes del curso en forma de fichas o guías rápidas de actuación. Una manera sintética, práctica y eficaz de ayudar al estudiante a progresar en su aprendizaje.



07

Titulación

Este programa en Enfermería en Medicina Interna garantiza, además de la capacitación más rigurosa y actualizada, el acceso a un título de Máster de Formación Permanente expedido por TECH Universidad Tecnológica.



“

Supera con éxito este programa y recibe tu titulación universitaria sin desplazamientos ni farragosos trámites”

Este programa te permitirá obtener el título de **Máster de Formación Permanente en Enfermería en Medicina Interna** emitido por TECH Universidad Tecnológica.

TECH Universidad Tecnológica, es una Universidad española oficial, que forma parte del Espacio Europeo de Educación Superior (EEES). Con un enfoque centrado en la excelencia académica y la calidad universitaria a través de la tecnología.

Este título propio contribuye de forma relevante al desarrollo de la educación continua y actualización del profesional, garantizándole la adquisición de las competencias en su área de conocimiento y aportándole un alto valor curricular universitario a su formación. Es 100% válido en todas las Oposiciones, Carrera Profesional y Bolsas de Trabajo de cualquier Comunidad Autónoma española.

Además, el riguroso sistema de garantía de calidad de TECH asegura que cada título otorgado cumpla con los más altos estándares académicos, brindándole al egresado la confianza y la credibilidad que necesita para destacarse en su carrera profesional.

Título: **Máster de Formación Permanente en Enfermería en Medicina Interna**

Modalidad: **online**

Duración: **7 meses**

Acreditación: **60 ECTS**



*Apostilla de La Haya. En caso de que el alumno solicite que su título en papel recabe la Apostilla de La Haya, TECH EDUCATION realizará las gestiones oportunas para su obtención, con un coste adicional.



Máster de Formación Permanente

Enfermería en
Medicina Interna

- » Modalidad: online
- » Duración: 7 meses
- » Titulación: TECH Universidad Tecnológica
- » Acreditación: 60 ECTS
- » Horario: a tu ritmo
- » Exámenes: online

Máster de Formación Permanente

Enfermería en Medicina Interna

