

Máster Título Propio

Enfermería en Atención Primaria



Máster Título Propio Enfermería en Atención Primaria

- » Modalidad: online
- » Duración: 12 meses
- » Titulación: TECH Global University
- » Acreditación: 60 ECTS
- » Horario: a tu ritmo
- » Exámenes: online

Acceso web: www.techtitute.com/enfermeria/master/master-enfermeria-atencion-primaria

Índice

01

Presentación

pág. 4

02

Objetivos

pág. 8

03

Competencias

pág. 14

04

Dirección del curso

pág. 18

05

Estructura y contenido

pág. 24

06

Metodología

pág. 38

07

Titulación

pág. 46

01

Presentación

Los enfermeros son primordiales en cualquier servicio médico. No obstante, en la Atención Primaria, estos profesionales tienen una importancia superlativa ya que son los encargados de asumir nuevos roles como la monitorización continua de pacientes y garantizar la calidad y seguridad de las unidades de cuidados asistenciales. Para sostener esas prácticas, deben estar actualizados y poseer un exhaustivo dominio de las herramientas y modelos de trabajo más avanzados para esta área. Ante esta prioridad, TECH ha elaborado un programa de estudios 100% online que reúne los principales adelantos de esta esfera de la Enfermería. El temario, elaborado por grandes expertos, integra los últimos criterios sobre manejo de pacientes dependientes, intervención comunitaria y gestión epidemiológica. Asimismo, esos conocimientos son integrados a través de métodos didácticos vanguardias como el Relearning y por medio de recursos como clases magistrales, vídeos explicativos, infografías, entre otros materiales multimedia.



“

A lo largo de 1.800 horas conseguirás un dominio riguroso e intensivo de las herramientas y protocolos de trabajo más avanzados para el ejercicio profesional de la Enfermería en Atención Primaria”

En los últimos años, el rol de los enfermeros ha ganado un mayor protagonismo en los servicios sanitarios de Atención Primaria. Esto se debe, entre otras razones, a que estos profesionales deben asumir tareas rigurosas como la prevención de enfermedades a través de la vigilancia epidemiológica en las comunidades. Al mismo tiempo, la innovación científica e investigativa ha proporcionado a estos profesionales nuevas herramientas para identificar de manera temprana los factores de riesgos y el desarrollo de intervenciones para promover estrategias de salud más efectivas. Herramientas de monitorización remota, historias clínicas digitales, entre otros, se han convertido en valiosos aliados de para quienes trabajan en este ámbito. Sin embargo, pocas veces quienes se desempeñan en este campo logran mantenerse al día sobre los principales adelantos y modelos novedosos de trabajo a su disposición.

Ante ese contexto, TECH proporciona una titulación donde los alumnos podrán actualizar conocimientos teórico-prácticos sobre los principales avances de la Enfermería de Atención Primaria. El itinerario académico, compuesto por 10 módulos, aborda los protocolos de actuación de última generación que estos profesionales deben dominar para manejar a pacientes con patología crónicas o agudas. Asimismo, examina en profundidad los criterios optimizados y estandarizados sobre los calendarios de vacunación. Por otro lado, garantiza una revisión holística de los diferentes enfoques para trabajar en promoción de la salud comunitaria, desde la actuación desde el centro de salud.

Igualmente, los egresados completarán este Máster Título Propio habiendo desarrollado aptitudes investigativas que contribuyan a disminuir riesgos de transmisión de enfermedades en el plano de la comunidad. Para ello ahondarán durante el programa en diferentes métodos de triaje y en las estrategias para regularizar y organizar información clínica, según la intención de las pesquisas.

A su vez, la titulación se impartirá de manera 100% online, en una plataforma virtual de estudios que no está regida por horarios predefinidos. Por el contrario, cada alumno tendrá la oportunidad de autogestionar sus progresos de manera personalizada en cualquier momento de las 24 horas del día. También, contará con el Relearning, una innovadora metodología de estudio que fomentará la adquisición de competencias de modo rápido y flexible a partir del análisis de los contenidos teóricos y la ejemplificación de casos basados en el contexto real de la praxis enfermera.

Este **Máster Título Propio en Enfermería en Atención Primaria** contiene el programa científico más completo y actualizado del mercado. Sus características más destacadas son:

- ♦ El desarrollo de casos prácticos presentados por expertos en Enfermería enfocados a la Atención Primaria
- ♦ Los contenidos gráficos, esquemáticos y eminentemente prácticos con los que está concebido recogen una información científica y práctica sobre aquellas disciplinas indispensables para el ejercicio profesional
- ♦ Los ejercicios prácticos donde realizar el proceso de autoevaluación para mejorar el aprendizaje
- ♦ Su especial hincapié en metodologías innovadoras
- ♦ Las lecciones teóricas, preguntas al experto, foros de discusión de temas controvertidos y trabajos de reflexión individual
- ♦ La disponibilidad de acceso a los contenidos desde cualquier dispositivo fijo o portátil con conexión a internet



Incorpora los últimos conocimientos teórico-prácticos de Enfermería para aplicar una adecuada seguridad del paciente en Atención Primaria”

“

Únete a esta titulación universitaria de TECH y profundiza en los principales avances en el Sistema de Salud Digital”

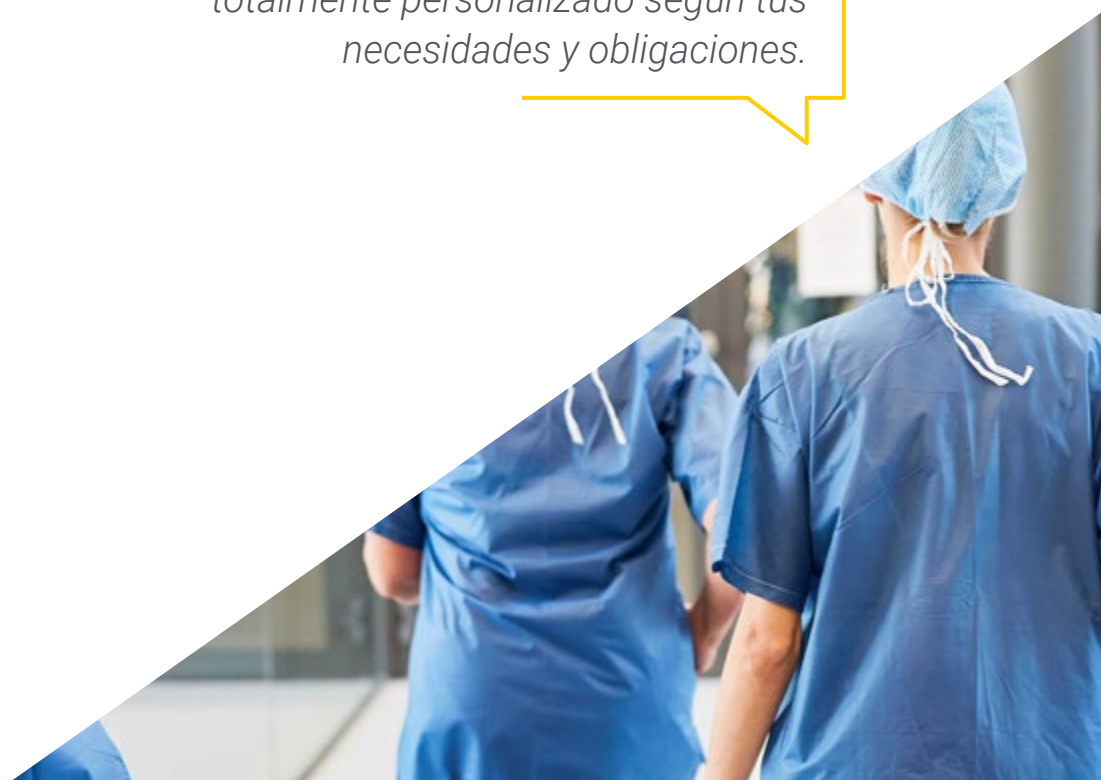
El programa incluye en su cuadro docente a profesionales del sector que vierten en esta capacitación la experiencia de su trabajo, además de reconocidos especialistas de sociedades de referencia y universidades de prestigio.

Su contenido multimedia, elaborado con la última tecnología educativa, permitirá al profesional un aprendizaje situado y contextual, es decir, un entorno simulado que proporcionará una capacitación inmersiva programada para entrenarse ante situaciones reales.

El diseño de este programa se centra en el Aprendizaje Basado en Problemas, mediante el cual el profesional deberá tratar de resolver las distintas situaciones de práctica profesional que se le planteen a lo largo del curso académico. Para ello, contará con la ayuda de un novedoso sistema de vídeo interactivo realizado por reconocidos expertos.

¿Quieres desarrollar competencias para investigar situaciones de riesgo epidemiológico desde el punto de vista de la Enfermería? Este Máster Título Propio es la mejor oportunidad que encontrarás.

Sin horarios ni cronogramas evaluativos continuos: esta titulación de TECH te permitirá actualizarte de un modo totalmente personalizado según tus necesidades y obligaciones.



02

Objetivos

Este programa universitario de estudios ha sido integrado con el fin de poner al día a los alumnos acerca de las últimas tendencias y prácticas más avanzadas de la Enfermería de Atención Primaria. Así, tendrán una oportunidad única de desarrollar conocimientos profesionales optimizados, que les proporcionarán mayor visibilidad, prestigio y autonomía laboral. Este enfoque está presente en cada uno de los módulos de la titulación que, de manera diferenciada, les permitirán ahondar en áreas diversas como la vigilancia comunitaria, la telemedicina y la investigación médica desde el punto de vista del enfermero. Todas estas temáticas de rigurosa demanda, abordadas por TECH, les convertirán en profesionales rigurosos y capacitados para ejercer las principales innovaciones de este ámbito en los escenarios más diversos y complejos.





“

El objetivo de este Máster Título Propio no es otro que convertirte en un profesional de la Enfermería actualizado y capacitado para asumir los retos más acuciantes en los servicios sanitarios de Atención Primaria”



Objetivos generales

- ♦ Desarrollar conocimientos sobre los aspectos asistenciales en Atención Primaria, tanto a las personas, como a las familias y grupos como de las interacciones que se producen entre ellos
- ♦ Ampliar los dominios profesionales de la Enfermería de Atención Primaria y adquirir conocimientos para una mayor visibilidad, prestigio, y un nivel mayor de autonomía laboral
- ♦ Participar de forma activa en la comunidad en lo que se refiere a programas de salud comunitarios
- ♦ Estar al día sobre las tendencias de la práctica avanzada de la Enfermería en Atención Primaria
- ♦ Promover buenas prácticas, basadas en la evidencia científica, como respuesta a los avances de la investigación en materia de tratamientos y tecnología



Conseguirás tus metas académicas de manera rápida y cómoda, sin desplazamientos innecesarios a un centro de estudios, gracias a la metodología 100% online de TECH”





Objetivos específicos

Módulo 1. Planificación, organización y gestión de Sistemas Sanitarios en Atención Primaria

- ♦ Ahondar en las estructuras del Sistema Sanitario
- ♦ Diferenciar los modelos de organización de los equipos de AP
- ♦ Sistematizar conocimientos sobre la coordinación y dinamización de las actividades de equipo
- ♦ Incorporar a la praxis profesional del enfermero el concepto de calidad, mejora continua de la calidad y los distintos componentes que la integran
- ♦ Participar en el diseño y elaboración de una guía de práctica clínica
- ♦ Descubrir las particularidades del Modelo Europeo de Excelencia
- ♦ Evaluar la utilización de los sistemas de notificación de efectos adversos de fármacos y otros productos sanitarios.
- ♦ Valorar el uso de la metodología Análisis Modal de Fallos y Errores (AMFE) para el análisis de problemas de seguridad

Módulo 2. Clínica y metodología avanzada de Enfermería

- ♦ Distinguir diferentes modelos conceptuales enfermeros como guía del proceso de atención en la práctica clínica
- ♦ Obtener con precisión datos objetivos y subjetivos relevantes en la valoración del estado o situación de salud de los pacientes
- ♦ Evaluar y aplicar cuidados de Enfermería a personas con problemas de Desnutrición, Deshidratación, Anorexia, Bulimia, Obesidad y Sobrepeso
- ♦ Adquirir conocimientos sobre alimentación enteral y parenteral: técnicas de administración y protocolos de actuación: Sondaje nasogástrico, PEG manejo y cuidados, entre otros
- ♦ Analizar e interpreta los datos de las diversas fuentes para emitir juicios sobre los problemas de salud/diagnósticos enfermeros

- ♦ Profundizar en la normativa relativa al uso, indicación y autorización de fármacos y productos sanitarios
- ♦ Delimitar fármacos y productos sanitarios vinculados a los cuidados de Enfermería que se desarrollan en el ámbito de la especialidad para conseguir su eficaz y eficiente gestión y utilización

Módulo 3. Salud comunitaria. Promoción de la salud

- ♦ Desarrollar conocimientos y habilidades en la utilización de herramientas para la promoción de la salud
- ♦ Manejar los diferentes enfoques para trabajar en promoción de la salud y salud comunitaria, desde la actuación desde el centro de salud
- ♦ Registrar e interpretar las respuestas de la comunidad ante los problemas de salud
- ♦ Detectar los factores que afectan a la salud a nivel comunitario
- ♦ Promover el desarrollo de investigaciones de promoción de la salud, identificando las necesidades de educación comunitaria sobre estos temas
- ♦ Potenciar el desarrollo planes de salud y programas en promoción y educación para la salud Identificar y registrar recursos comunitarios para cubrir las necesidades de salud

Módulo 4. Prevención de la enfermedad

- ♦ Abordar las medidas de protección contra accidentes, fomentando la autonomía personal y previniendo la dependencia
- ♦ Describir las complicaciones derivadas de una situación de salud alterada
- ♦ Distinguir la existencia de factores de riesgo para la salud, con especial atención en los estilos de vida y los problemas específicos prevalente en la comunidad
- ♦ Valorar la calidad de vida de las personas atendiendo a las esferas biológicas, psicológicas y sociales

Módulo 5. Atención a las Enfermedades Agudas

- ♦ Profundizar en los procedimientos diagnósticos y terapéuticos ante las situaciones de urgencia y emergencias más frecuentes que el enfermero atiende habitualmente en Atención Primaria

- ♦ Ahondar en el manejo eficaz de los recursos de soporte vital y las técnicas de atención en la urgencia en el ámbito comunitario
- ♦ Posibilitar la seguridad del paciente y el entorno para prevenir posibles complicaciones derivadas de la situación de urgencias en el ámbito comunitario
- ♦ Determinar los recursos disponibles ante situaciones de emergencia, su organización y responsabilidades
- ♦ Distinguir los protocolos de actuación y tareas en los dispositivos de actuación ante emergencias y catástrofes
- ♦ Asumir nuevas competencias al abordar la gestión enfermera de la demanda en procesos agudos leves

Módulo 6. Atención a las Enfermedades Crónicas. Técnicas y procedimientos de Enfermería

- ♦ Realizar las intervenciones enfermeras relacionadas con las enfermedades crónicas más prevalentes, basadas en evidencias actuales
- ♦ Prevenir el deterioro de la capacidad funcional, mejorar su calidad de vida y reducir la progresión a enfermos crónicos avanzados
- ♦ Abordar técnicas y procedimientos en Cardiovascular y Respiratorio, como: accesos vasculares (periféricos y centrales), ECG, permeabilidad de la vía aérea, tobillo brazo, espirometrías, monitorización EASI, cardioversión eléctrica, marcapasos/ desfibriladores etc.
- ♦ Potenciar la aplicación de técnicas y procedimientos en Digestivo y Urología sin olvidar los cuidados de las O stomías
- ♦ Favorecer la aplicación de técnicas y procedimientos en Neurología y órganos de los sentidos
- ♦ Participar en programas de rehabilitación

Módulo 7. Cronicidad compleja y avanzada. Fragilidad y modelo sociosanitario

- ♦ Profundizar en el conocimiento de las bases conceptuales de la cronicidad y dependencia
- ♦ Manejar los principales modelos de Atención a la cronicidad
- ♦ Adquirir conocimiento de la Triple, Cuádruple y Quíntuple Meta
- ♦ Detectar e intervenir precozmente en situaciones de fragilidad, cronicidad y complejidad
- ♦ Analizar el modelo de Enfermería gestora de casos comunitaria
- ♦ Identificar las distintas escalas necesarias para una valoración geriátrica integral, así como los índices de fragilidad
- ♦ Intervenir en los distintos síndromes geriátricos
- ♦ Valorar y aplicar cuidados de Enfermería a personas con atención paliativa
- ♦ Cuidar en su entorno al paciente y a su familia en el final de la vida, respetando sus decisiones

Módulo 8. Ciclo vital. Abordaje familiar y determinantes sociales

- ♦ Usar estrategias sistémicas para formular hipótesis, intervenir y evaluar situaciones familiares
- ♦ Determinar el alcance de las dinámicas familiares en el proceso de salud y enfermedad de sus miembros
- ♦ Capacitar y apoyar a la familia en el afrontamiento de crisis o situaciones problemáticas como enfermedad o muerte de un miembro, llegada de un nuevo componente, separaciones parentales, entre otros
- ♦ Detectar los problemas psicosociales y a las familias en riesgo y brindar asesoramiento familiar anticipatorio
- ♦ Identificar las diferentes etapas del desarrollo de las familias y ayuda a su afrontamiento efectivo
- ♦ Planificar, desarrollar, ejecutar y evaluar programas de promoción de la salud y

prevención de la enfermedad del niño, adulto y anciano

- ♦ Prevenir y detectar situaciones de exclusión sociosanitaria, fragilidad y aislamiento social

Módulo 9. Normativa. Epidemiología e Investigación en Atención Primaria

- ♦ Ahondar en conceptos centrales del método científico incluyendo la formulación de hipótesis, los errores estadísticos, e cálculo de los tamaños de muestras y los métodos estadísticos ligados al contraste de hipótesis
- ♦ Buscar y seleccionar documentación clínica específica de su especialidad
- ♦ Profundizar en los criterios de causalidad, las medidas de frecuencia: incidencia, prevalencia, riesgos, NNT
- ♦ Diferenciar los distintos tipos de estudios: Entender conceptos de validez, Fiabilidad y Sesgos Diagramar la cadena de la Infección

Módulo 10. Avances en el Sistema de Salud Digital

- ♦ Abordar el impacto de la digitalización en Atención Primaria desde el punto de vista de la mejora en el acceso, la calidad asistencial, la eficiencia, la equidad, seguridad y la sostenibilidad del sistema
- ♦ Valorar y analizar a las TIC como facilitadoras del desarrollo de la sanidad del futuro, ayudando a implementar los nuevos modelos de gestión y asistencia,
- ♦ Promover el uso de herramientas de Inteligencia Artificial (IA) y garantizar su uso para mejorar la calidad de los cuidados e incluso para mejorar la capacidad de diagnóstico
- ♦ Evaluar el impacto de la TeleEnfermería para mejorar el cuidado de los pacientes y disminuir su disrupción en la vida cotidiana evitando los desplazamientos innecesarios de los mismos al centro de salud

03

Competencias

TECH, a través de esta titulación, persigue la meta de actualizar las competencias de sus alumnos del modo más integral y riguroso posible. Para lograr ese cometido, el programa se apoya en dos pilares fundamentales. Por un lado, dispone de un temario académico de excelencia, donde es posible analizar las últimas tendencias asistenciales que los servicios de Atención Primaria reclaman de un profesional de la Enfermería. Al mismo tiempo, el Máster Título Propio se apoya en una metodología 100% online, orientada al desarrollo de conocimientos teórico-prácticos mediante metodologías didácticas disruptivas. Entre ellas destacan el *Relearning* y el modelo de estudio de casos de la Escuela de Harvard, integrados en esta ocasión para desarrollar habilidades concretas en los egresados de modo rápido y flexible.



“

Gracias a las competencias que adquieras en este intensivo programa de postgrado, serás capaz de analizar datos relevantes sobre la valoración del estado de salud de pacientes bajo tu vigilancia enfermera”

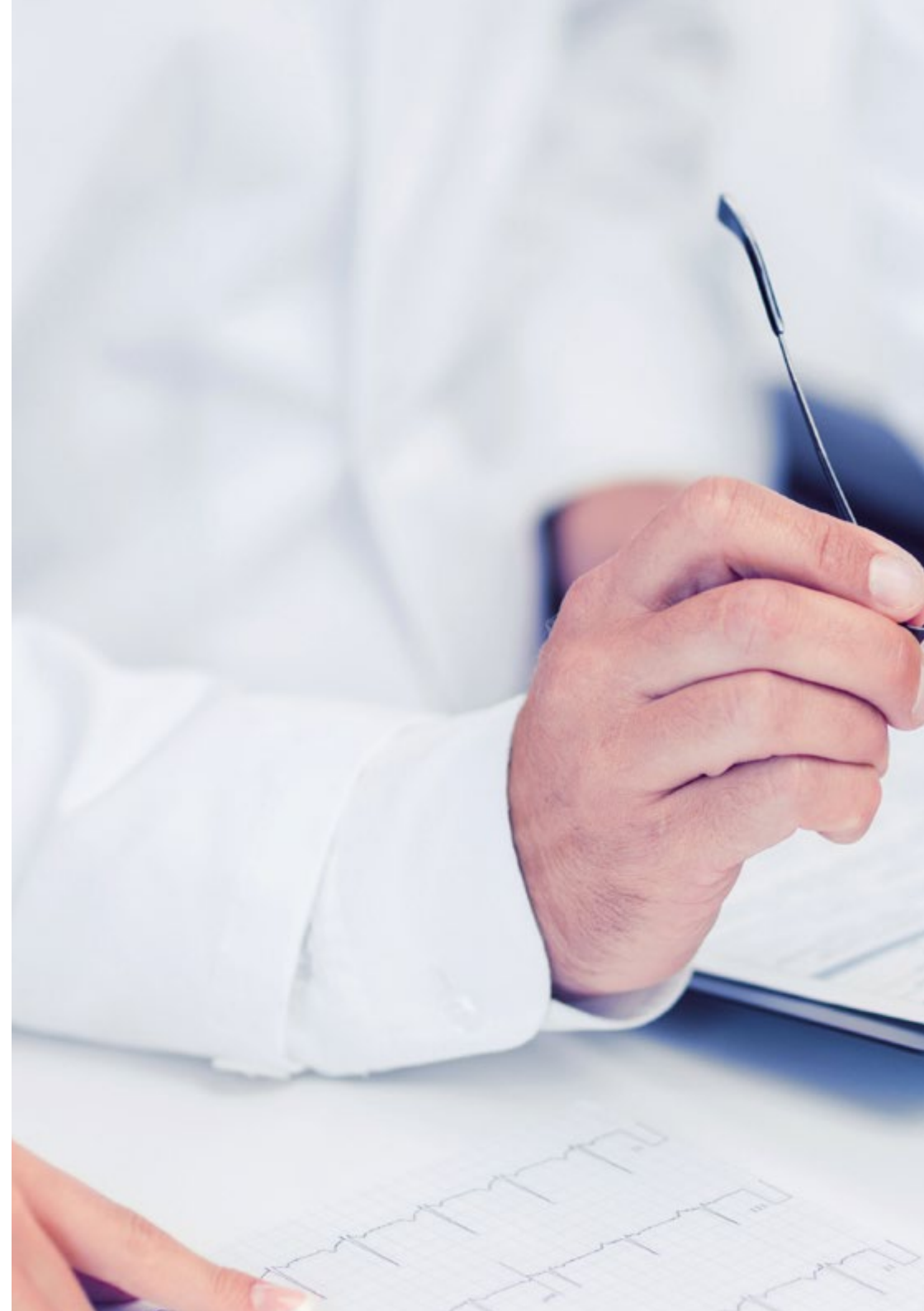


Competencias generales

- ♦ Facilitar la gestión y planificación de Sistemas Sanitarios de Atención Primaria
- ♦ Aplicar conceptos de calidad y mejora continua en el ámbito de la Enfermería de Atención Primaria
- ♦ Participar en el diseño y elaboración de guías de práctica clínica para Enfermería
- ♦ Implementar la metodología de Análisis Modal de Fallos y Errores (AMFE) en el análisis de problemas de seguridad
- ♦ Obtener y analizar datos relevantes en la valoración del estado de salud de los pacientes
- ♦ Manejar normativas y regulaciones relacionadas con el uso de fármacos y productos sanitarios
- ♦ Desarrollar protocolos de promoción de la salud y participar en acciones comunitarias

“

Adquiere competencias prácticas de excelencia para determinar factores de riesgo para la salud entre niños y jóvenes a través de los contenidos de este exhaustivo itinerario académico”





Competencias específicas

- ♦ Identificar y analizar las estructuras y modelos organizativos del Sistema Sanitario en Atención Primaria
- ♦ Coordinar y dinamizar actividades en equipo para optimizar la Atención Primaria
- ♦ Aplicar conceptos de calidad y mejora continua en la práctica profesional de Enfermería
- ♦ Participar en el diseño y elaboración de guías de práctica clínica basadas en evidencias
- ♦ Evaluar y utilizar sistemas de notificación de efectos adversos de fármacos y productos sanitarios
- ♦ Aplicar cuidados de Enfermería especializados a pacientes con desnutrición, deshidratación, trastornos alimentarios y problemas relacionados
- ♦ Aplicar medidas de protección y prevención de accidentes para fomentar la autonomía personal y prevenir la dependencia
- ♦ Determinar factores de riesgo para la salud y desarrollar estrategias para abordar los problemas específicos prevalentes en la comunidad
- ♦ Evaluar la calidad de vida de los pacientes considerando las dimensiones biológicas, psicológicas y sociales
- ♦ Manejar procedimientos diagnósticos y terapéuticos en situaciones de urgencia y emergencia en Atención Primaria
- ♦ Gestionar la demanda en procesos agudos leves, asumiendo nuevas competencias en la Atención Primaria

04

Dirección del curso

Para impartir este programa universitario, TECH ha convocado a un nutrido equipo de expertos que destacan por su experiencia asistencial en el campo de la Enfermería en Atención Primaria. Médicos y enfermeros de dilatada trayectoria profesional se aglutinan en este itinerario académico para impartir contenidos innovadores sobre prevención de enfermedades en el marco comunitario, el manejo de personas en situación de exclusión social ante los servicios de salud y muchas otras áreas. A través de su guía personalizada, los egresados de esta titulación acumularán competencias prácticas y conocimientos teóricos actualizados y acordes con las últimas tendencias sanitaria.



“

Un claustro docente integrado por los mejores especialistas en Enfermería en Atención Primaria estará a tu disposición durante los 12 meses de estudio que supone este Máster Título Propio”

Dirección



Dr. Sánchez Castro, Juan José Augusto

- Jefe de Servicio de Atención Primaria en Centro de Salud de A Estrada
- Especialista en Medicina Familiar y Comunitaria en el Servicio Gallego de Salud
- Director Ejecutivo de Infomercados Servicios Financieros
- Máster en Valoración de Empresas por Centro de Estudios Financieros (CEF)
- Diplomado en Sanidad por el Ministerio de Sanidad y Consumo
- Licenciado en Medicina y Cirugía por la Universidad de Santiago de Compostela

Profesores

Dña. Cobas Couto, Elvira

- ◆ Enfermera especialista en Atención Comunitaria
- ◆ Consultora y coach de emprendedores
- ◆ Docente en la Universidad de A Coruña
- ◆ Máster en Enfermería Comunitaria por la Universidad de A Coruña
- ◆ Máster en Métodos de Investigación en Ciencias de la Salud por la Universidad de Alcalá
- ◆ Licenciada en Enfermería por la Escuela Superior José Timoteo Montalvao Machado de Chaves

Dña. González López, Claudia

- ◆ Enfermera especialista en Salud Mental
- ◆ Enfermera en el Servicio de Psiquiatría Infantil CE Argüelles del Hospital Universitario Fundación Jiménez Díaz
- ◆ Coordinadora FUDEN Inclusiva en el Departamento de Investigación
- ◆ Docente en Escuela Universitaria de Enfermería en Pontevedra
- ◆ Máster en Asistencia e Investigación Sanitaria por la Universidad de A Coruña
- ◆ Diplomada en Enfermería por la Universidad de Santiago de Compostela

Dra. Sánchez Cernadas, Carmen

- ◆ Médico Especialista en Atención Primaria
- ◆ Facultativa en el Centro Hospitalario Universitario de Santiago
- ◆ Experta en Elevación de Transaminasas en Pacientes con Vasculitis ANCA
- ◆ Graduada en Medicina por la Universidad de Santiago de Compostela

D. Negreira Rodríguez, Samuel

- ◆ Enfermero especialista con orientación a Recursos Humanos
- ◆ Enfermero del Trabajo en Previlabor
- ◆ Enfermero de Empresa en NEXGRUP S.A.
- ◆ Enfermero Asistencial en Hospital Quirúrgico Modelo A Coruña
- ◆ Enfermero Asistencial en CUF Infante Santo Hospital de Lisboa
- ◆ Enfermero Asistencial en Complejo Hospitalario Arquitecto Marcide
- ◆ Máster en Prevención de Riesgos Laborales por la Universidad de A Coruña
- ◆ Especialidad en Seguridad del Trabajo, Higiene, Ergonomía y Psicología Aplicada por la Universidad Europea Miguel de Cervantes
- ◆ Experto en manejo de guías Técnicas de los Sellos de “Empresa saludable” y “Gestión de la Prevención OHSAS 18001”
- ◆ Grado en Enfermería en Universidad de A Coruña

Dña. Matalobos Luis, María Teresa

- ◆ Enfermera especialista en Atención Primaria
- ◆ Coordinadora de Servicio en Centro de Salud de A Estrada
- ◆ Graduada en Enfermería por la Universidad de Santiago de Compostela

Dña. López García, Salomé

- ◆ Residente de Enfermería Familiar y Comunitaria en el Institut Català de la Salut
- ◆ Enfermera especialista en Enfermería Familiar y Comunitaria
- ◆ Enfermera en Servicio Catalán de la Salud
- ◆ Graduada en Enfermería por la Universidad de Santiago de Compostela

D. Alcántara Espinosa, Jorge Miguel

- ◆ Especialista en Bioestadística en Biostatnet
- ◆ Especialista en Bioestadística en Instituto de Investigación Sanitaria de Santiago de Compostela
- ◆ Enfermero en Hospital Clínico de Santiago de Compostela
- ◆ Enfermero en DomusVi España
- ◆ Máster en Informática y Bioestadística por la Universidad Oberta de Catalunya
- ◆ Máster en Big Data y E-Salud
- ◆ Grado en Enfermería por la Universidad de Cádiz

Dña. Doval Cajaraville, Patricia

- ◆ Enfermera del Trabajo en Ibersys Seguridad y Salud S.L.
- ◆ Máster en Prevención de Riesgos Laborales por la Universidad Oberta de Catalunya
- ◆ Grado en Enfermería por la Universidad de Santiago de Compostela

Dña. Novegil Castro, Berta

- ◆ Enfermera especialista en Atención Primaria
- ◆ Enfermera en el Servicio Gallego de Salud
- ◆ Grado en Enfermería pro la Universidad de Santiago de Compostela
- ◆ Técnico Superior en Salud Bucodental

Dña. Martín Ventoso, Carlota

- ◆ Enfermera especialista en Atención Primaria
- ◆ Enfermera en Servicio Gallego de Salud
- ◆ Diplomado en Enfermería por Escuela Universitaria de Enfermería de Lugo





Dña. Neira Varela, Noemi

- ◆ Enfermera en Centro de salud de A Estrada
- ◆ Enfermera en Servicio Gallego de Salud
- ◆ Máster Universitario de enfermería oncológica en Barcelona
- ◆ Graduada en Enfermería por la Escuela Universitaria Povisa

Dña. Ruano Ginés, Teresa

- ◆ Gerente de Empresa de Cuidados para Familias con Hijos con Trastornos Alimentarios
- ◆ Enfermera Asistencial para la Agencia Pública Sanitaria Costa del Sol
- ◆ Especialista en Gestión de Enfermedades Crónicas
- ◆ Máster en Gestión Sanitaria
- ◆ Máster en Coaching, Gestión Emocional y Mindfulness
- ◆ Licenciada en Enfermería por la Universidad de Cádiz

“

*Una experiencia de capacitación
única, clave y decisiva para impulsar
tu desarrollo profesional”*

05

Estructura y contenido

El temario de este Máster Título Propio de TECH ahonda en aspectos innovadores como los nuevos modelos de organización y gestión de equipos de Enfermería en los Servicios de Atención Primaria. Al mismo tiempo, la titulación se distingue por analizar las potencialidades de la Telemedicina y la salud digital para fortalecer y optimizar la labor de los enfermeros mediante avances tecnológicos como la histórica clínica electrónica y otras herramientas de monitorización remota de pacientes. Además, se incluyen aspectos relacionados con la investigación en Enfermería y su función en cuanto a la prevención de riesgos epidemiológicos comunitarios. Estos contenidos, que representan las últimas tendencias de esta amplia área sanitaria, estarán disponibles en una plataforma 100% online, accesible durante las 24 horas del día.





“

Las lecturas y conferencias magistrales de esta titulación se acompañan de recursos multimedia de gran valor didáctico como vídeos explicativos, infografías y resúmenes interactivos”

Módulo 1. Planificación, organización y gestión de Sistemas Sanitarios en Atención Primaria

- 1.1. Sistemas Sanitarios
 - 1.1.1. Funciones y componentes de los Sistemas Sanitarios
 - 1.1.2. Tipos de Sistemas Sanitarios
 - 1.1.3. Comparativa de los Sistemas Sanitarios
 - 1.1.4. Sistema de Salud
 - 1.1.5. Retos de la Unión Europea en Sanidad
 - 1.1.6. Retos del Sistema Sanitario
- 1.2. Atención Primaria de salud
 - 1.2.1. Definición de Atención Primaria de Salud (APS)
 - 1.2.2. Atributos de la APS
 - 1.2.3. Estructura de la APS en el SNS
 - 1.2.4. El equipo de Atención Primaria
 - 1.2.5. Cartera de servicio de APS
- 1.3. Liderazgo y gestión del equipo de Atención Primaria
 - 1.3.1. El equipo de atención primaria
 - 1.3.2. El trabajo en equipo en Atención Primaria
 - 1.3.3. Gestión estratégica y liderazgo
 - 1.3.4. Gestión del equipo de Atención Primaria
 - 1.3.5. Pilares para un cambio en el modelo de liderazgo en Atención Primaria
- 1.4. Nuevos modelos de gestión por procesos
 - 1.4.1. Gestión horizontal versus vertical
 - 1.4.2. Características de la gestión por procesos
 - 1.4.3. Tipos de proceso
 - 1.4.4. Responsables de proceso
 - 1.4.5. Ciclo de mejora continua de los procesos
- 1.5. Calidad asistencial
 - 1.5.1. Concepto de calidad
 - 1.5.2. Calidad asistencial
 - 1.5.3. Sistemas de Gestión de la calidad
 - 1.5.4. Mejora continua de la calidad
 - 1.5.5. Acreditación de la calidad
- 1.6. Calidad desde la perspectiva del paciente
 - 1.6.1. De la atención centrada en el paciente a la atención centrada en la persona
 - 1.6.2. Instrumentos de medida de resultados y experiencia: PREM, PROM
 - 1.6.3. Como identificar y seleccionar los instrumentos de medida más adecuados
 - 1.6.4. Decisión clínica compartida
- 1.7. Seguridad del Paciente en Atención Primaria
 - 1.7.1. Marco conceptual para la seguridad del paciente
 - 1.7.2. Conceptos clave y terminología
 - 1.7.3. Pasos para la seguridad del paciente en atención primaria
 - 1.7.4. Epidemiología de los Eventos adversos en atención primaria.
 - 1.7.5. Teorías y modelos para el Análisis de Errores Máster en enfermería en atención primaria
 - 1.7.6. Sistema de Notificación del Sistema Nacional de Salud (SINAPS)
- 1.8. Gestión clínica
 - 1.8.1. Concepto y Fundamentos de la Gestión clínica
 - 1.8.2. Metodología de implantación
 - 1.8.3. Gestión por competencias
 - 1.8.4. Aplicación de la gestión clínica en Atención Primaria desde los cuidados enfermeros
 - 1.8.5. Transformación del modelo organizativo y de gestión en la Atención Primaria
- 1.9. Innovación disruptiva y estrategias de océano azul
 - 1.9.1. Teoría de los Océanos Azules
 - 1.9.2. Aplicación de la teoría de océanos azules en Atención Primaria
 - 1.9.3. Aplicación de la Teoría de Océano Azul a la Atención Primaria
 - 1.9.4. Innovación disruptiva en el sistema sanitario y en Atención Primaria
 - 1.9.5. Nuevos roles y competencias disruptivas en la Atención Primaria
- 1.10. Atención Primaria del futuro
 - 1.10.1 Análisis de la situación de la Atención Primaria en España
 - 1.10.2. Innovando en Atención Primaria entrada a columna vertebral
 - 1.10.3. Transformando el modelo de puerta de entrada
 - 1.10.4. Microsistemas integrados de salud local
 - 1.10.5. Pilares de una Atención Primaria de futuro orientada al valor

Módulo 2. Clínica y metodología avanzada de Enfermería

- 2.1. Modelos conceptuales de Enfermería
 - 2.1.1. Introducción
 - 2.1.2. La Importancia del pensamiento crítico
 - 2.1.3. Clasificación de los modelos
 - 2.1.4. Teorías en Enfermería
- 2.2. Teorías y modelos de Enfermería más utilizados en Atención Primaria. Proceso de Atención de Enfermería
 - 2.2.1. Consideraciones previas
 - 2.2.2. El proceso de Atención de Enfermería (PAE)
 - 2.2.2. Breve historia sobre el PAE
 - 2.2.3. Objetivo y propiedades del PAE
 - 2.2.4. Etapas del PAE
- 2.3. Plan de cuidados enfermeros
 - 3.3.1. Concepto y estructura
 - 2.3.2. Diagnósticos de Enfermería, criterios de resultado e intervenciones
 - 2.3.3. Concepto y tipos de taxonomía (NANDA, NIC, NOC)
 - 2.3.4. Problemas de colaboración o independientes
- 2.4. Alimentación y nutrición: concepto y diferenciación
 - 2.4.1. Clasificación de los alimentos
 - 2.4.2. Elaboración de dietas. Dietas terapéuticas
 - 2.4.3. Valoración y cuidados de Enfermería a personas con problemas de Desnutrición, Deshidratación, Anorexia, Bulimia, Obesidad y Sobrepeso
 - 2.4.4. Alimentación enteral y parenteral: indicaciones, contraindicaciones, tipos de dietas, técnicas de administración y las posibles complicaciones
 - 2.4.5. Sondaje nasogástrico, PEG manejo y cuidados
- 2.5. Farmacología
 - 2.5.1. Clasificación general de las medicinas
 - 2.5.2. Uso en el ámbito domiciliario y de Atención Primaria
 - 2.5.3. Absorción y eliminación de los fármacos
 - 2.5.4. Toxicidad y efectos colaterales
 - 2.5.5. Farmacovigilancia
 - 2.5.6. Condiciones de conservación de las medicinas
 - 2.5.7. Administración de medicinas. Precauciones previas a la administración de un fármaco. Vías de administración: definición y tipos. Puntos de elección, técnicas y problemas más frecuentes. Cálculo de dosis
 - 2.5.8. Programa paciente polimedcado
 - 2.5.9. Prescripción enfermera
- 2.6. Bioética Clínica y toma de decisiones. Regulación jurídica
 - 2.6.1. Concepto, historia y evolución de la Bioética.
 - 2.6.2. Código deontológico de la enfermería española.
 - 2.6.3. El secreto profesional: concepto y regulación jurídica.
 - 2.6.4. Los derechos de información sanitaria, la intimidad y el respeto de la autonomía del paciente. El consentimiento informado
 - 2.6.5. Eutanasia
 - 2.6.6. Trasplante de órganos
- 2.7. Entrevista clínica y relación asistencial
 - 2.7.1. Técnicas y habilidades de comunicación y relación interpersonal
 - 2.7.2. Entrevista clínica
 - 2.7.3. Métodos y modelos de cambio de conducta desde AP
 - 2.7.4. Empoderamiento de pacientes. El paciente experto
- 2.8. Cuidar en los diferentes ámbitos de la comunidad
 - 2.8.1. Visita domiciliaria
 - 2.8.2. Enfermería escolar
 - 2.8.3. Enfermería del trabajo
 - 2.8.4. Enfermería de la mente
- 2.9. Docencia y educación de profesionales de Enfermería
 - 2.9.1. Métodos pedagógicos
 - 2.9.2. Pedagogía transformacional
 - 2.9.3. Mentoría
 - 2.9.4. Modelado de nuevos profesionales
- 2.10. El desafío de construir un cuidado tendente a la excelencia. Integración de la enfermera especialista
 - 2.10.1. Integración de la enfermera especialista
 - 2.10.2. La enfermera de práctica avanzada en Atención Primaria
 - 2.10.3. Nuevos desafíos en Atención Primaria
 - 2.10.4. Práctica avanzada en Atención Primaria

Módulo 3. Salud comunitaria. Promoción de la salud

- 3.1. Salud y enfermedad: concepto
 - 3.1.1. Demografía sanitaria. Indicadores demográficos y su utilidad para el trabajo: natalidad, fecundidad, mortalidad, migraciones, crecimiento vegetativo
 - 3.1.2. Elementos de priorización: magnitud, trascendencia, vulnerabilidad y coste
 - 3.1.3. Determinantes de la salud, influencia en la salud individual y colectiva, actuaciones de Enfermería
 - 3.1.4. Promoción de la salud: concepto y evidencias
- 3.2. Marco Teórico Salutogénesis y activos para la salud
 - 3.2.1. Los activos para la salud personales, familiares y comunitarios
 - 3.2.2. Análisis del Modelo Salutogénico
 - 3.2.3. Sentido de Coherencia
 - 3.2.4. Un modelo basado en los activos
- 3.3. Mapeo de activos
 - 3.3.1. Plano teórico de activos en salud
 - 3.3.2. Metodología para el mapeo de activos comunitarios
 - 3.3.3. Diseño de estrategias de intervención basadas en los activos identificados
 - 3.3.4. Análisis y selección de activos relevantes en la comunidad y en el entorno de Atención Primaria
 - 3.3.5. Futuras tendencias y avances en la utilización de mapas de activos en Enfermería en Atención Primaria
- 3.4. Salud comunitaria. Ámbitos de actuación y funciones
 - 3.4.1. Conceptos clave sobre salud pública y comunitaria
 - 3.4.2. Ejes de actuación
 - 3.4.3. Locus y Niveles de acción comunitaria desde Atención Primaria
 - 3.4.2. Roles y responsabilidades de la enfermería en salud comunitaria en Atención Primaria
 - 3.4.5. Metodología para la evaluación de necesidades de salud en la comunidad
- 3.5. Estrategia de promoción de la salud
 - 3.5.1. Perfil nacional del estado de salud
 - 3.5.2. Perfiles rectores
 - 3.5.3. Líneas estratégicas
 - 3.5.3. Ejes de acción de la Estrategia
 - 3.5.4. Intervenciones para seleccionar
 - 3.5.5. Evidencias en promoción de la salud
- 3.6. Organización y gestión de la Estrategia de prevención y promoción de la salud (EPSP) a nivel local
 - 3.6.1. Introducción
 - 3.6.2. Implementación local de la Estrategia
 - 3.6.3. El abordaje de la promoción y prevención en atención primaria
 - 3.6.4. Desarrollo operativo del consejo integral del estilo de vida en Atención Primaria
 - 3.6.4.1. Actividad física
 - 3.6.4.2. Alimentación
 - 3.6.4.3. Tabaco
 - 3.6.4.4. Alcohol
 - 3.6.4.5. Bienestar emocional
 - 3.6.4.6. Seguridad y lesiones intencionales
- 3.7 Atención Primaria orientada a la comunidad
 - 3.7.1. Definición de atención primaria orientada a la comunidad
 - 3.7.2. Bases metodológicas de la Atención Primaria orientada a la comunidad
 - 3.7.3. Diagnóstico de salud de la comunidad
 - 3.7.4. Coordinación entre Atención Primaria y Salud Pública
 - 3.7.5. Red de Salud Local- Atención primaria en red
- 3.8. Planes locales de salud en una Atención Primaria vertebradora
 - 3.8.1. Marco conceptual
 - 3.8.2. Diagnóstico de situación
 - 3.8.3. Plan estratégico general
 - 3.8.4. Plan estratégico de salud local
 - 3.8.5. Red integral de salud local
- 3.9. Educación para la salud. El empoderamiento de la ciudadanía
 - 3.9.1 Principios y enfoques de la educación para la salud centrada en el empoderamiento
 - 3.9.2 Comunicación efectiva y habilidades de enseñanza en Enfermería para la educación para la salud
 - 3.9.3 Participación y toma de decisiones informada por parte de la ciudadanía
 - 3.9.4 Diseño y desarrollo de materiales educativos para promover el empoderamiento ciudadano

- 3.10. Transformar la sociedad a través del cuidado salutogénico
 - 3.10.1. Transformar la sociedad a través del cuidado salutogénico
 - 3.10.2. Práctica enfermera avanzada en atención comunitaria
 - 3.10.3. Empoderamiento de las personas
 - 3.10.4. Enfoque holístico del cuidado

Módulo 4. Prevención de la enfermedad

- 4.1. Prevención de la enfermedad
 - 4.1.1. Niveles de prevención
 - 4.1.2. Factores de riesgo en las distintas etapas de la vida
 - 4.1.3. Infancia
 - 4.1.4. Juventud
- 4.2. Actividades preventivas en la infancia y la adolescencia
 - 4.2.1. Plan de salud infantil
 - 4.2.2. Lactancia en atención primaria
 - 4.2.3. Promoción de la actividad física
 - 4.2.4. Prevención de lesiones por accidente de tráfico
 - 4.2.5. Cribado de depresión mayor
- 4.3. Recomendaciones sobre el estilo de vida
 - 4.3.1. Introducción
 - 4.3.2. Tabaco
 - 4.3.3. Alcohol
 - 4.3.4. Alimentación
 - 4.3.5. Actividad física
 - 4.3.6. Accidentes de tráfico: Drogas y conducción. Personas mayores y conducción
- 4.4. Recomendaciones en la prevención del Cáncer
 - 4.4.1. Introducción
 - 4.4.2. Prevención primaria
 - 4.4.3. Prevención secundaria
 - 4.4.4. Detección temprana
 - 4.4.5. Recomendaciones según tipos de Cáncer
- 4.5. Prevención en Enfermedades Infecciosas
 - 4.5.1. Recomendaciones generales
 - 4.5.2. Normas generales de administración
 - 4.5.3. Calendario vacunal
 - 4.5.4. Mujer, edad fértil y embarazo
 - 4.5.5. Vacunación en pacientes inmunocomprometidos
 - 4.5.6. Vacunación en viajeros
 - 4.5.7. Vacunación triple vírica
 - 4.5.8. Vacunación varicela zoster
 - 4.5.9. Vacunación hepatitis vírica
 - 4.5.10. Vacunación virus papiloma humano
 - 4.5.11. Vacunación DPT
 - 4.5.12. Vacunación Gripe
 - 4.5.13. Vacunación antineumocócica
 - 4.5.14. Vacunación antimeningocócica
 - 4.5.15. Vacunación COVID-19
- 4.6. Recomendaciones preventivas cardiovasculares
 - 4.6.1. Revisión epidemiológica
 - 4.6.2. Factores de riesgo cardiovascular
 - 4.6.3. Hipertensión arterial
 - 4.6.4. Diabetes mellitus
 - 4.6.5. Dislipemia
 - 4.6.6. Fibrilación auricular
- 4.7. Actividades preventivas en la mujer
 - 4.7.1. Embarazo
 - 4.7.2. Anticoncepción
 - 4.7.3. Menopausia
- 4.8. Actividades preventivas en salud mental
 - 4.8.1. Prevención de los trastornos de salud mental en Atención Primaria
 - 4.8.2. ¿Qué entendemos por salud mental?
 - 4.8.3. Promoción y Prevención de la salud mental
 - 4.8.4. Acciones para la promoción y prevención de la salud mental
 - 4.8.5. Acciones para la promoción y prevención de la salud mental durante el embarazo
 - 4.8.6. Promoción de la salud mental a la mujer y el niño durante el puerperio
 - 4.8.7. Prevención y promoción de la salud mental en niños en edad escolar

- 4.8.8. Prevención y promoción de la salud mental en niños con padres con enfermedad psiquiátrica
- 4.8.9. Prevención y promoción de la salud mental ante la posible Pérdida de un familiar o allegado
- 4.8.10. Prevención y promoción de la salud mental ante la jubilación
- 4.9. Actividades preventivas en la persona mayor
 - 4.9.1. Ayudas para caminar
 - 4.9.2. Malnutrición en el anciano
 - 4.9.3. Prevención del aislamiento social
 - 4.9.4. Deprescripción en personas mayores
 - 4.9.5. Detección y manejo de la persona mayor frágil en Atención Primaria
 - 4.9.6. Deterioro cognitivo y demencia
- 4.10. Prevención de riesgos laborales en Enfermería
 - 4.10.1. Identificación y evaluación de riesgos laborales específicos en Enfermería en Atención Primaria
 - 4.10.2. Medidas de prevención y control de riesgos biológicos en la práctica enfermera
 - 4.10.3. Ergonomía y prevención de lesiones musculoesqueléticas en el trabajo de Enfermería
 - 4.10.4. Prevención de riesgos relacionados con la manipulación de cargas y movilización de pacientes

Módulo 5. Atención a las Enfermedades Agudas

- 5.1. Salas de urgencia y botiquines
 - 5.1.1. Aspectos organizativos de la sala de urgencias
 - 5.1.2. Dotación adecuada de los botiquines de urgencias
 - 5.1.3. Maletines de avisos
 - 5.1.4. Triage estructurado
 - 5.1.5. Triage en accidentes con víctimas múltiples
- 5.2. Valoración y cuidados de Enfermería en los pacientes con procesos infectocontagiosos
 - 5.2.1. Hepatitis víricas
 - 5.2.2. Tuberculosis
 - 5.2.3. VIH-SIDA
 - 5.2.4. Meningitis
 - 5.2.5. Enfermedades de transmisión sexual (ETS)
 - 5.2.6. Otras enfermedades infecciosas
 - 5.2.7. Cuidados y técnicas de Enfermería en enfermedades infecciosas
- 5.3. Valoración y cuidados de Enfermería del/de la niño/a enfermo/a
 - 5.3.1. Insuficiencia respiratoria aguda
 - 5.3.2. Problemas gastrointestinales agudos
 - 5.3.3. Deshidratación
 - 5.3.4. Crisis convulsivas.
 - 5.3.5. Otros problemas frecuentes
 - 5.3.6. Procedimientos y técnicas de Enfermería
- 5.4. Valoración y cuidados de Enfermería del/de la paciente quirúrgico/a en Atención Primaria
 - 5.4.1. Preoperatorio
 - 5.4.2. Postcirugía
 - 5.4.3. Procedimientos de Enfermería
 - 5.4.4. Drenajes, curas y otras técnicas
- 5.5. Valoración y cuidados de Enfermería en las heridas crónicas y agudas
 - 5.5.1. Concepto
 - 5.5.2. Clasificación
 - 5.5.3. Heridas agudas
 - 5.5.4. Heridas crónicas con escalas de valoración de riesgo, registros, medidas de prevención y tratamiento
- 5.6. Cirugía Menor en Atención Primaria
 - 5.6.1. Competencias enfermeras en Cirugía Menor
 - 5.6.2. Cicatrización de heridas
 - 5.6.3. Instrumental quirúrgico
 - 5.6.4. Reparación de heridas
 - 5.6.5. Procedimientos quirúrgicos diagnósticos
- 5.6.6. Procedimientos quirúrgicos terapéuticos
 - 5.6.7. Procedimientos destructivos de lesiones cutáneas
 - 5.6.8. Planes de cuidados estandarizados
- 5.7. Atención ante emergencias y catástrofes. Urgencias y emergencias: concepto
 - 5.7.1. Conceptos de catástrofe y emergencia
 - 5.7.2. Diferencias entre catástrofe y emergencia
 - 5.7.3. Concepto de accidente con múltiples víctimas
 - 5.7.4. Actuación sanitaria en catástrofes

- 5.7.4.1. In situ
- 5.7.4.2. Áreas de actuación
- 5.7.4.3. Triaje
- 5.8. Valoración y cuidados de Enfermería de problemas de salud agudos
 - 5.8.1. Agitación psicomotriz
 - 5.8.2. Agresión
 - 5.8.3. Asma
 - 5.8.4. Convulsiones
 - 5.8.5. Disnea Falta aire
 - 5.8.6. Dolor abdominal intenso
 - 5.8.7. Dolor de cabeza intenso
 - 5.8.8. Dolor torácico
 - 5.8.9. Fiebre muy alta
 - 5.8.10. Mareo Intenso
 - 5.8.11. Palpitaciones
 - 5.8.12. Reacción Alérgica a Picadura
 - 5.8.13. Retención aguda de Orina
 - 5.8.14. Sangrado digestivo
 - 5.8.15. Sincope
- 5.9. Valoración y cuidados de Enfermería ante situaciones críticas
 - 5.9.1. Politraumatizados
 - 5.9.2. Quemados
 - 5.9.3. Shock
 - 5.9.4. Intoxicaciones
 - 5.9.5. Patologías tiempo dependiente
 - 5.9.5.1. Código Ictus
 - 5.9.5.2. Código Sepsis
 - 5.9.5.3. Código donante en Asistolia
 - 5.9.5.4. Código Infarto
 - 5.9.6. Parada Cardiorrespiratoria: definiciones y medidas de actuación. Reanimación cardiopulmonar básica y avanzada
- 5.10. Atención en procesos agudos leves
 - 5.10.1. Afta Oral
 - 5.10.2. Anticoncepción de emergencia

- 5.10.3. Quemadura
- 5.10.4. Crisis de Ansiedad
- 5.10.5. Diarrea
- 5.10.6. Elevación de la TA
- 5.10.7. Epistaxis
- 5.10.8. Herida
- 5.10.9. Herpes
- 5.10.10. Dolor de garganta
 - 5.10.11. Molestias al orinar
 - 5.10.12. Mordedura de animal
 - 5.10.13. Ojo rojo
 - 5.10.14. Reacción alérgica a picadura de insecto
 - 5.10.15. Catarro
 - 5.10.16. Uñero

Módulo 6. Atención a las Enfermedades Crónicas. Técnicas y procedimientos de Enfermería

- 6.1. Psicología en Atención Primaria
 - 6.1.1. La Depresión
 - 6.1.2. La Ansiedad
 - 6.1.3. El Estrés
 - 6.1.4. Trastornos de Sueño
- 6.2. Valoración y cuidados de Enfermería a personas con problemas cardiovasculares crónicos
 - 6.2.1. Insuficiencia Cardíaca
 - 6.2.2. Hipertensión arterial. Procesos enfermeros estandarizados en paciente con HTA
 - 6.2.3. Procedimientos y técnicas de Enfermería. ECG. MAPA y AMPA. INR. Tobillo brazo. Accesos vasculares y periféricos sistema de monitorización EASI
 - 6.2.4. Cardioversión eléctrica. Marcapasos. Desfibriladores
- 6.3. Valoración y cuidados de Enfermería a las personas con problemas endocrinológicos
 - 6.3.1. Diabetes. Autocontrol. Alimentación en paciente diabético. Otros problemas: Dislipemia. Patología tiroidea. Obesidad
 - 6.3.2. Tratamiento hipoglucemiante e insulinas
 - 6.3.3. Procesos enfermeros estandarizados en paciente con diabetes

- 6.3.4. Exploración y cuidados del pie diabético
- 6.3.5. Retinografías
- 6.4. Valoración y cuidados de Enfermería a personas con problemas respiratorios crónicos
 - 6.4.1. Enfermedad pulmonar obstructiva crónica (EPOC). Procesos enfermeros estandarizados en paciente con EPOC
 - 6.4.2. Asma
 - 6.4.3. Procedimientos de Enfermería: Pulsioximetría, espirometría, prueba broncodilatadora, gasometría arterial, cooximetría, oxigenoterapia y otras técnicas
 - 6.4.4. Manejo de inhaladores, aerosol terapia
 - 6.4.5. Rehabilitación respiratoria
- 6.5. Valoración y cuidados de Enfermería a personas con problemas neurológicos crónicos
 - 6.5.1. Accidente cerebrovascular
 - 6.5.2. Epilepsia
 - 6.5.3. Deterioro cognitivo
 - 6.5.4. Demencia
 - 6.5.5. Enfermedad de Parkinson
- 6.6. Valoración y cuidados de Enfermería a personas con problemas en el Sistema Renal
 - 6.6.1. Principales problemas renales y urológicos. Procedimientos y técnicas de Enfermería
 - 6.6.2. El cateterismo vesical: concepto, indicaciones y contraindicaciones
 - 6.6.3. Manejo del sondaje vesical en el ámbito familiar y comunitario
- 6.7. Valoración y cuidados de Enfermería a personas con problemas en el Sistema Musculoesquelético
 - 6.7.1. Principales problemas del Aparato Locomotor
 - 6.7.2. Vendajes
 - 6.7.3. Inmovilizaciones
 - 6.7.4 Otras técnicas
- 6.8. Valoración y cuidados de Enfermería a personas con problemas gastrointestinales
 - 6.8.1. Principales problemas digestivos
 - 6.8.2. Procedimientos y técnicas de Enfermería en el manejo de las ostomías
 - 6.8.3. Sondas digestivas
 - 6.8.4. Enemas e irrigaciones
 - 6.8.5. Tacto Rectal





- 6.8.6. Extracción de fecalomas
- 6.8.7. Paracentesis abdominal
- 6.9. Valoración y cuidados de Enfermería a personas con problemas oncológicos procedimientos y técnicas de Enfermería
 - 6.9.1. Medicamentos antineoplásicos: clasificación y efectos secundarios
 - 6.9.2. Medicamentos coadyuvantes
 - 6.9.3. Manipulación de medicamentos citostáticos en la Atención Primaria, reservorios e infusores
 - 6.9.4. Apoyo emocional a los pacientes y familiares
- 6.10. Valoración y cuidados de Enfermería en los pacientes con procesos Infectocontagiosos
 - 6.10.1. Hepatitis
 - 6.10.2. Tuberculosis
 - 6.10.3. SIDA
 - 6.10.4. Meningitis
 - 6.10.5. Enfermedades de Transmisión Sexual (ETS)
 - 6.10.6. Procedimientos y técnicas de Enfermería: Hemocultivos. Urocultivos. Coprocultivos. Medidas de prevención y control

Módulo 7. Cronicidad compleja y avanzada. Fragilidad y modelo sociosanitario

- 7.1. El reto de la Cronicidad compleja
 - 7.1.1. Justificación
 - 7.1.2. Bases conceptuales
 - 7.1.3. Integración vertical, horizontal y triple integración
 - 7.1.4. Nuevos principios
- 7.2. Bases conceptuales de la cronicidad y dependencia
 - 7.2.1. La multimorbilidad como realidad heterogénea y prevalente
 - 7.2.2. La fragilidad como concepto transversal en la valoración de las personas mayores y/o con problemas de salud crónicos
 - 7.2.3. Personas con necesidades complejas de salud
 - 7.2.4. Personas con complejidad avanzada y necesidades de atención paliativa
- 7.3 Modelos de Atención a la Cronicidad
 - 7.3.1. Chronic Care Model
 - 7.3.2. CCM Expandido
 - 7.3.3. Cuidado innovador para Enfermedades Crónicas

- 7.3.4. Modelo de cuidado guiado
- 7.3.5. Kaiser Permanente. Los Estratificadores poblacionales
- 7.4. Marcos evaluativos para el rediseño de los sistemas de salud. De la Triple a la quintuple Meta
 - 7.4.1. Evaluación integrada orientada al valor
 - 7.4.2. Influencia de la cronicidad en los Sistemas Sanitarios
 - 7.4.3. Triple meta
 - 7.4.4. Cuádruple meta
 - 7.4.5. Quintuple meta
- 7.5. Modelo sociosanitario
 - 7.5.1. Contexto socio demográfico
 - 7.5.2. Contexto organizativo
 - 7.5.3. Nuevos desafíos
 - 7.5.4. Visiones emergentes
- 7.6. Modelo de Enfermería gestora de casos. La enfermera gestora comunitaria
 - 7.6.1. Marco Teórico
 - 7.6.2. Definiciones
 - 7.6.3. Justificación
 - 7.6.4. Elementos básicos de la gestión de casos
 - 7.6.5. Retos de la gestión de casos
- 7.7. Valoración geriátrica integral
 - 7.7.1. Valoración clínica. Pluripatología
 - 7.7.2. Valoración de la esfera funcional
 - 7.7.3. Valoración cognitiva
 - 7.7.4. Valoración de la adherencia terapéutica y la polimedicación
 - 7.7.5. Valoración afectiva
 - 7.7.6. Valoración social
 - 7.7.7. Valoración nutricional
- 7.8. Síndromes geriátricos
 - 7.8.1. Síndromes geriátricos
 - 7.8.2. Inmovilidad
 - 7.8.3. Síndrome Confusional Agudo
 - 7.8.4. Caídas
 - 7.8.5. Incontinencia Urinaria
 - 7.8.6. Desnutrición

- 7.8.7. Insomnio
- 7.8.8. Deterioro Cognitivo Leve
- 7.9. Valoración y cuidados de Enfermería a personas con atención paliativa
 - 7.9.1. Introducción a los cuidados paliativos
 - 7.9.2. Criterios de terminalidad
 - 7.9.3. Criterios de complejidad
 - 7.9.4. Atención a pacientes en su domicilio
 - 7.9.5. Vía subcutánea
 - 7.9.6. Comunicación en cuidados paliativos
- 7.10. Como desarrollar un modelo centrado en la persona para abordar la Cronicidad
 - 7.10.1. Identificación del paciente crónico complejo
 - 7.10.2. Valoración multidimensional
 - 7.10.3. Diagnóstico situacional
 - 7.10.4. Plan de Intervención individualizado compartido (PIIC)
 - 7.10.5. Plan de seguimiento activo y continuado

Módulo 8. Ciclo vital. Abordaje familiar y determinantes sociales

- 8.1. Valoración y cuidados de Enfermería del niño sano de 0 a 14 años
 - 8.1.1. «Programa del niño sano». Pruebas metabólicas. Etapas del desarrollo infantil
 - 8.1.2. Parámetros de desarrollo y crecimiento. Respuesta evolutiva. Medidas para el fomento de la salud en las diferentes etapas: higiene, alimentación, nutrición y dentición
 - 8.1.3. Higiene y salud bucodental: prevención de la Caries
 - 8.1.4. Prevención de accidentes infantiles. Detección de malos tratos
- 8.2. Cuidados del adolescente y su familia
 - 8.2.1. Promoción de la salud de los/las adolescentes desde los aspectos biológico, psicológico y social, tanto individual como grupalmente y en la comunidad
 - 8.2.2. Detección de posibles dificultades del desarrollo sexual
 - 8.2.3. trastornos de la conducta alimentaria e imagen corporal, conductas antisociales, violencia y maltrato, consumo de alcohol y tabaco, drogodependencias. Adicciones sin sustancia. Identidad de género
 - 8.2.4. Afrontamiento familiar eficaz frente a las situaciones de riesgo (Embarazo, drogadicción, violencia)
- 8.3. Atención de Enfermería a la mujer
 - 8.3.1. Promoción de la salud en las diferentes etapas del ciclo vital. Climaterio

- 8.3.2. Salud sexual, reproductiva y de género: educación sexual. Reproducción. Métodos anticonceptivos. Interrupción voluntaria del Embarazo
- 8.3.3. Valoración y cuidados de Enfermería en la mujer gestante: cambios fisiológicos. Educación maternal
- 8.3.4. Valoración y cuidados de Enfermería en la mujer gestante: cambios fisiológicos. Educación maternal. Problemas más frecuentes durante la gestación
- 8.3.5. Valoración y cuidados de Enfermería en la puérpera: cambios fisiológicos y psicológicos. Lactancia natural
- 8.4. Valoración y cuidados de Enfermería en el anciano
 - 8.4.1. Introducción
 - 8.4.2. Principales cambios en el proceso de envejecimiento
 - 8.4.3. Prevención de accidentes. Hábitos dietéticos. Autocuidado.
- 8.4.4. Principales problemas.
 - 8.4.5 Valoración de la situación familiar y social
- 8.5. Atención a las familias: la familia, estructura, dinámica, tipos y ciclo vital familiar
 - 8.5.1. Concepto y estrategia de la intervención familiar
 - 8.5.2. Programas de promoción de la salud y prevención de problemas familiares
 - 8.5.3. La familia como gestora de salud
 - 8.5.4. Instrumentos de valoración familiar: genograma, cuestionarios específicos (APGAR familiar, apoyo social, acontecimientos vitales estresantes)
- 8.6. Instrumentos de abordaje familiar
- 8.6.1. Orientación familiar
 - 8.6.2. Intervenciones con las familias ante situaciones de crisis: duelo, miembros con conductas adictivas, enfermedad mental, al final de la vida, llegada de nuevos miembros, relaciones de pareja
 - 8.6.3. La vivienda como espacio de convivencia y condicionante de la salud
 - 8.6.4. Detección de la violencia intrafamiliar e intervención
 - 8.6.5. Parentalidad positiva
- 8.7. Valoración y cuidados de Enfermería a personas con discapacidad y necesidades especiales
 - 8.7.1. Introducción
 - 8.7.2. Atención a personas con necesidades especiales
 - 8.7.3. Atención a personas con problemas de salud mental.
 - 8.7.4 Movilidad
 - 8.7.5 Cuidado postural

- 8.8. Valoración y cuidados de Enfermería a personas con diversidad cultural, transculturalidad
 - 8.8.1. El fenómeno migratorio
 - 8.8.2. Atención a la familia
 - 8.8.3. Atención a la comunidad
 - 8.8.4. Transculturalidad
- 8.9. Cuidados para construir familias sanas
 - 8.9.1. Hábitos alimentarios adaptados a la edad
 - 8.9.2. Actividad física adaptada a la edad
 - 8.9.3. Apoyo en la adolescencia
 - 8.9.4 Comunicación abierta y respetuosa
- 8.10. Cuidados para construir familias resilientes (educación para un estilo de vida emocionalmente seguro)
 - 8.10.1. Evaluación de factores de riesgo y protección
 - 8.10.2. Apoyo emocional y psicológico
 - 8.10.3. Fomento de habilidades de afrontamiento
 - 8.10.4. Promoción de la comunicación efectiva

Módulo 9. Normativa. Epidemiología e Investigación en Atención Primaria

- 9.1. Protección de datos sanitarios
 - 9.1.1. Leyes que la aplican
 - 9.1.2. Principios legales
 - 9.1.3. Gestión de derechos de los pacientes
 - 9.1.4. Aplicación práctica de los principios legales
- 9.2. Higiene en centros sanitarios
 - 9.2.1. Conceptos generales
 - 9.2.2 Desinfectantes y antisépticos
 - 9.2.3. Esterilización: procedimientos. Preparación y tipos de material para esterilizar, métodos de esterilización
 - 9.2.4. Manipulación y conservación del material estéril
 - 9.2.5. Gestión de residuos sanitarios
- 9.3. La metodología de la investigación
 - 9.3.1. El conocimiento científico
 - 9.3.2. Tipos de investigación
 - 9.3.3. Referencias bibliográficas

- 9.3.4. Normas internacionales de Vancouver y APA
- 9.4. Enfermería basada en la evidencia
 - 9.4.1. Concepto y antecedentes de la Enfermería basada en la evidencia científica
 - 9.4.2. Elementos de la práctica basada en la evidencia científica
 - 9.4.3. Etapas de la evidencia científica
 - 9.4.4. Investigación aplicada: Estudios analíticos y descriptivos utilizados
- 9.5. Fuentes de información y búsquedas
 - 9.5.1. Fuentes documentales
 - 9.5.2. Revista científica
 - 9.5.3. Base de datos
 - 9.5.4. Metabuscadores
 - 9.5.5. Revisión bibliográfica
- 9.6. Bioestadística
 - 9.6.1. Tipos de variables
 - 9.6.2. Estadística descriptiva
 - 9.6.3. Estadística inferencial o analítica
 - 9.6.4. Medida de frecuencia
 - 9.6.5. Medidas de asociación
 - 9.6.6. Medidas de impacto
 - 9.6.7. Validez y fiabilidad
 - 9.6.8. Sensibilidad y Especificidad
- 9.7. Enfoque epidemiológico de los problemas de salud
 - 9.7.1. Concepto de epidemiología
 - 9.7.2. Aplicaciones de la epidemiología
 - 9.7.3. Medición de los fenómenos epidemiológicos
 - 9.7.4. Etapas del método epidemiológico
 - 9.7.5. Clasificación de los estudios epidemiológicos
 - 9.7.6. Tipos de estudios epidemiológicos
 - 9.7.6.1. Estudios descriptivos observacionales: Estudio de un caso. Estudios transversales. Estudios de correlación
 - 9.7.6.2. Estudios analíticos observacionales: Cohortes prospectivos y retrospectivos, casos y controles
 - 9.7.6.3. Estudio de intervención experimental: Ensayo clínico aleatorio, Ensayo clínico cruzado, ensayo comunitario aleatorio y no aleatorio

- 9.8. Estructura metodológica de un trabajo científico
 - 9.8.1. Fase conceptual
 - 9.8.2. Fase de Diseño y Planificación (Metodológica)
 - 9.8.3. Fase Empírica
 - 9.8.4. Fase Analítica
 - 9.8.5. Fase de Difusión
- 9.9. Metodologías y enfoques de la investigación en Enfermería
 - 9.9.1. Diferencias entre cualitativa y cuantitativa
 - 9.9.2. Investigación cualitativa: Tipos de estudio. Técnicas de recogida de datos. Análisis e interpretación en investigación cualitativa
 - 9.9.3. Investigación cuantitativa
 - 9.9.4. La muestra y la población a estudio
 - 9.9.5. Errores y sesgos
- 9.10. Validez de los métodos diagnósticos
 - 9.10.1. Validez de una prueba
 - 9.10.2. Fiabilidad de una prueba
 - 9.10.3. Sensibilidad y especificidad
 - 9.10.4. Curva ROC
 - 9.10.5. Valores predictivos
 - 9.10.6. Razones de probabilidad

Módulo 10. Avances en el Sistema de Salud Digital

- 10.1. Salud digital
 - 10.1.1. E-Health
 - 10.1.2. La digitalización de la salud y las empresas sanitarias
 - 10.1.3. La digitalización de la Atención Primaria
 - 10.1.4. Historia clínica electrónica
 - 10.1.5. Big Data en salud
- 10.2. Telemedicina y telesalud
 - 10.2.1. Telemedicina
 - 10.2.2. Avances tecnológicos en Telemedicina
 - 10.2.3. Ventajas y desafíos y aplicaciones de la Telemedicina
 - 10.2.4. El reto de cuidar en un escenario tecnificado
- 10.3. Aplicaciones informáticas al servicio del cuidado de las personas

- 10.3.1. Aplicaciones informáticas al servicio del cuidado de las personas
- 10.3.2. Sistemas de alerta y recordatorios
- 10.3.4. Monitorización remota de pacientes
- 10.3.5. Implicaciones para la educación y empoderamiento del paciente
- 10.4. El internet de las cosas en el cuidado de la salud. Sensores y dispositivos inteligentes para el uso de Atención Primaria
 - 10.4.1. Gestión inteligente de medicamentos
 - 10.4.2. El IoT
 - 10.4.3. Centros de salud inteligentes
 - 10.4.4. Sensores y dispositivos inteligentes para el uso de Atención Primaria
- 10.5. Cuidado de la salud basado en Inteligencia Artificial. Implicaciones para los profesionales de Enfermería en Atención Primaria
 - 10.5.1. Cuidado de la salud asistido por inteligencia artificial
 - 10.5.2. Medicina predictiva y preventiva
 - 10.5.4. Chatbots y asistentes virtuales en salud
 - 10.5.5. Implicaciones para los profesionales de Enfermería en Atención Primaria
- 10.6. Robótica y Enfermería en Atención Primaria
 - 10.6.1. Conceptos
 - 10.6.2. Aplicación
 - 10.6.3. Ventajas
 - 10.6.4. Desafíos
- 10.7. Nuevos enfoques en la prestación de cuidados: el cuidado basado en valor y el cuidado personalizado
 - 10.7.1. Cuidado basado en el valor
 - 10.7.2. Cuidado personalizado
 - 10.7.3. Concepto valor
 - 10.7.4. Métodos de evaluación
- 10.8. Cuidar en la era digital, tecnificada, robotizada y basada en IA. El desafío de la humanización
 - 10.8.1. Cuidado centrado en el paciente
 - 10.8.2. IA
 - 10.8.3. Relación terapéutica
 - 10.8.4. Formación en la era digital

- 10.9. E-learning. Nuevas tecnologías aplicadas a la educación sanitaria y la docencia
 - 10.9.1. E-learning
 - 10.9.2. Nuevas tecnologías aplicadas a la educación sanitaria
 - 10.9.3. Nuevas tecnologías aplicadas a la docencia.
 - 10.9.4. Diseño de cursos en línea
- 10.10. Innovación en el cuidado de Atención Primaria
 - 10.10.1. Innovar en el cuidado de Atención Primaria
 - 10.10.2. Nuevos roles para una nueva Enfermería
 - 10.10.3. Modelos de atención innovadores Atención Primaria
 - 10.10.4. Medicina personalizada en Atención Primaria



Matricúlate ahora en este programa universitario de TECH y desarrolla las competencias más avanzadas por poner en práctica nuevos modelos de Atención Primaria que personalicen los cuidados de Enfermería”

06

Metodología

Este programa de capacitación ofrece una forma diferente de aprender. Nuestra metodología se desarrolla a través de un modo de aprendizaje de forma cíclica: ***el Relearning***.

Este sistema de enseñanza es utilizado, por ejemplo, en las facultades de medicina más prestigiosas del mundo y se ha considerado uno de los más eficaces por publicaciones de gran relevancia como el ***New England Journal of Medicine***.



“

Descubre el Relearning, un sistema que abandona el aprendizaje lineal convencional para llevarte a través de sistemas cíclicos de enseñanza: una forma de aprender que ha demostrado su enorme eficacia, especialmente en las materias que requieren memorización”

En TECH Nursing School empleamos el Método del Caso

Ante una determinada situación concreta, ¿qué debería hacer un profesional? A lo largo del programa, los estudiantes se enfrentarán a múltiples casos clínicos simulados, basados en pacientes reales en los que deberán investigar, establecer hipótesis y, finalmente, resolver la situación. Existe abundante evidencia científica sobre la eficacia del método. Los enfermeros aprenden mejor, más rápido y de manera más sostenible en el tiempo.

Con TECH los enfermeros experimentan una forma de aprender que está moviendo los cimientos de las universidades tradicionales de todo el mundo.



Según el Dr. Gérvas, el caso clínico es la presentación comentada de un paciente, o grupo de pacientes, que se convierte en «caso», en un ejemplo o modelo que ilustra algún componente clínico peculiar, bien por su poder docente, bien por su singularidad o rareza. Es esencial que el caso se apoye en la vida profesional actual, intentando recrear los condicionantes reales en la práctica profesional de la enfermería.

“

¿Sabías que este método fue desarrollado en 1912, en Harvard, para los estudiantes de Derecho? El método del caso consistía en presentarles situaciones complejas reales para que tomaran decisiones y justificasen cómo resolverlas. En 1924 se estableció como método estándar de enseñanza en Harvard”

La eficacia del método se justifica con cuatro logros fundamentales:

1. Los enfermeros que siguen este método no solo consiguen la asimilación de conceptos, sino un desarrollo de su capacidad mental, mediante ejercicios de evaluación de situaciones reales y aplicación de conocimientos.
2. El aprendizaje se concreta de una manera sólida en capacidades prácticas que permiten al profesional de la enfermería una mejor integración del conocimiento en el ámbito hospitalario o de atención primaria.
3. Se consigue una asimilación más sencilla y eficiente de las ideas y conceptos, gracias al planteamiento de situaciones que han surgido de la realidad.
4. La sensación de eficiencia del esfuerzo invertido se convierte en un estímulo muy importante para el alumnado, que se traduce en un interés mayor en los aprendizajes y un incremento del tiempo dedicado a trabajar en el curso.



Relearning Methodology

TECH aúna de forma eficaz la metodología del Estudio de Caso con un sistema de aprendizaje 100% online basado en la reiteración, que combina 8 elementos didácticos diferentes en cada lección.

Potenciamos el Estudio de Caso con el mejor método de enseñanza 100% online: el Relearning.



El enfermero(a) aprenderá mediante casos reales y resolución de situaciones complejas en entornos simulados de aprendizaje. Estos simulacros están desarrollados a partir de software de última generación que permiten facilitar el aprendizaje inmersivo.

Situado a la vanguardia pedagógica mundial, el método Relearning ha conseguido mejorar los niveles de satisfacción global de los profesionales que finalizan sus estudios, con respecto a los indicadores de calidad de la mejor universidad online en habla hispana (Universidad de Columbia).

Con esta metodología se han capacitado más de 175.000 enfermeros con un éxito sin precedentes en todas las especialidades con independencia de la carga práctica.

Nuestra metodología pedagógica está desarrollada en un entorno de máxima exigencia, con un alumnado universitario de un perfil socioeconómico alto y una media de edad de 43,5 años.

El Relearning te permitirá aprender con menos esfuerzo y más rendimiento, implicándote más en tu especialización, desarrollando el espíritu crítico, la defensa de argumentos y el contraste de opiniones: una ecuación directa al éxito.

En nuestro programa, el aprendizaje no es un proceso lineal, sino que sucede en espiral (aprender, desaprender, olvidar y reaprender). Por eso, se combinan cada uno de estos elementos de forma concéntrica.

La puntuación global que obtiene el sistema de aprendizaje de TECH es de 8.01, con arreglo a los más altos estándares internacionales.



Este programa ofrece los mejores materiales educativos, preparados a conciencia para los profesionales:



Material de estudio

Todos los contenidos didácticos son creados por los especialistas que van a impartir el programa universitario, específicamente para él, de manera que el desarrollo didáctico sea realmente específico y concreto.

Estos contenidos son aplicados después al formato audiovisual, para crear el método de trabajo online de TECH. Todo ello, con las técnicas más novedosas que ofrecen piezas de gran calidad en todos y cada uno los materiales que se ponen a disposición del alumno.



Técnicas y procedimientos de enfermería en vídeo

TECH acerca al alumno las técnicas más novedosas, los últimos avances educativos y al primer plano de la actualidad en técnicas de enfermería. Todo esto, en primera persona, con el máximo rigor, explicado y detallado para contribuir a la asimilación y comprensión del estudiante. Y lo mejor de todo, puedes verlos las veces que quieras.



Resúmenes interactivos

El equipo de TECH presenta los contenidos de manera atractiva y dinámica en píldoras multimedia que incluyen audios, vídeos, imágenes, esquemas y mapas conceptuales con el fin de afianzar el conocimiento.

Este exclusivo sistema educativo para la presentación de contenidos multimedia fue premiado por Microsoft como "Caso de éxito en Europa".



Lecturas complementarias

Artículos recientes, documentos de consenso y guías internacionales, entre otros. En la biblioteca virtual de TECH el estudiante tendrá acceso a todo lo que necesita para completar su capacitación.





Análisis de casos elaborados y guiados por expertos

El aprendizaje eficaz tiene, necesariamente, que ser contextual. Por eso, TECH presenta los desarrollos de casos reales en los que el experto guiará al alumno a través del desarrollo de la atención y la resolución de las diferentes situaciones: una manera clara y directa de conseguir el grado de comprensión más elevado.



Testing & Retesting

Se evalúan y reevalúan periódicamente los conocimientos del alumno a lo largo del programa, mediante actividades y ejercicios evaluativos y autoevaluativos: para que, de esta manera, el estudiante compruebe cómo va consiguiendo sus metas.



Clases magistrales

Existe evidencia científica sobre la utilidad de la observación de terceros expertos. El denominado Learning from an Expert afianza el conocimiento y el recuerdo, y genera seguridad en las futuras decisiones difíciles.



Guías rápidas de actuación

TECH ofrece los contenidos más relevantes del curso en forma de fichas o guías rápidas de actuación. Una manera sintética, práctica y eficaz de ayudar al estudiante a progresar en su aprendizaje.



07

Titulación

El Máster Título Propio en Enfermería en Atención Primaria garantiza, además de la capacitación más rigurosa y actualizada, el acceso a un título de Máster Propio expedido por TECH Global University.



“

Supera con éxito esta programa y recibe tu titulación universitaria sin desplazamientos ni farragosos trámites”

Este programa te permitirá obtener el título propio de **Máster Título Propio en Enfermería en Atención Primaria** avalado por **TECH Global University**, la mayor Universidad digital del mundo.

TECH Global University, es una Universidad Oficial Europea reconocida públicamente por el Gobierno de Andorra (*boletín oficial*). Andorra forma parte del Espacio Europeo de Educación Superior (EEES) desde 2003. El EEES es una iniciativa promovida por la Unión Europea que tiene como objetivo organizar el marco formativo internacional y armonizar los sistemas de educación superior de los países miembros de este espacio. El proyecto promueve unos valores comunes, la implementación de herramientas conjuntas y fortaleciendo sus mecanismos de garantía de calidad para potenciar la colaboración y movilidad entre estudiantes, investigadores y académicos.

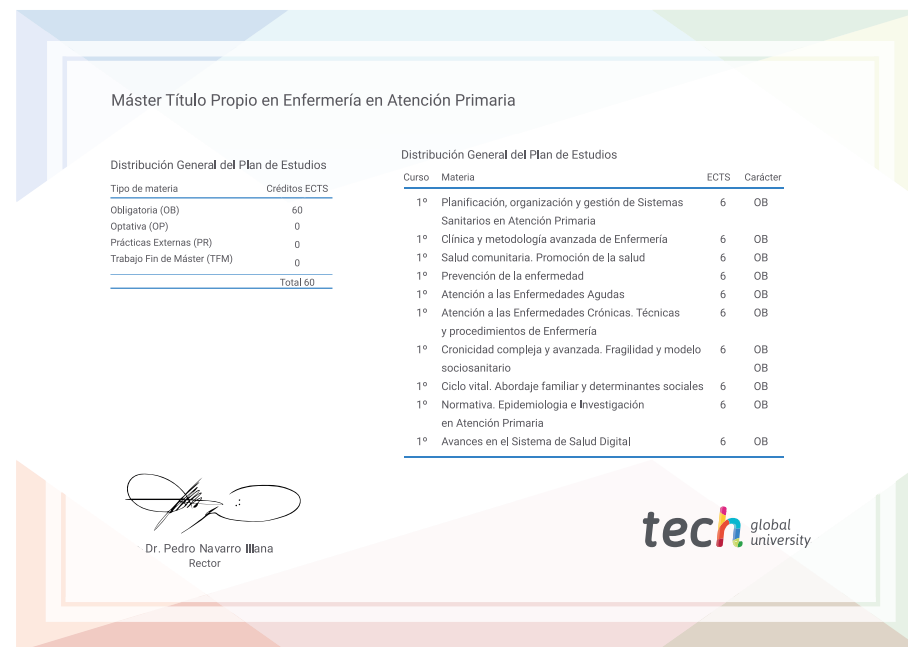
Este título propio de **TECH Global University**, es un programa europeo de formación continua y actualización profesional que garantiza la adquisición de las competencias en su área de conocimiento, confiriendo un alto valor curricular al estudiante que supere el programa.

Título: **Máster Título Propio en Enfermería en Atención Primaria**

Modalidad: **online**

Duración: **12 meses**

Acreditación: **60 ECTS**



*Apostilla de La Haya. En caso de que el alumno solicite que su título en papel recabe la Apostilla de La Haya, TECH Global University realizará las gestiones oportunas para su obtención, con un coste adicional.



Máster Título Propio Enfermería en Atención Primaria

- » Modalidad: online
- » Duración: 12 meses
- » Titulación: TECH Global University
- » Acreditación: 60 ECTS
- » Horario: a tu ritmo
- » Exámenes: online

Máster Título Propio

Enfermería en Atención Primaria