

Máster de Formación Permanente Semipresencial

MBA en Dirección de Hospitales
y de Servicios de Salud
para Enfermería



**Máster de Formación
Permanente Semipresencial**
MBA en Dirección
de Hospitales y de Servicios
de Salud para Enfermería

Modalidad: Semipresencial (Online + Prácticas Clínicas)

Duración: 7 meses

Titulación: TECH Universidad Tecnológica

Créditos: 60 + 5 ECTS

Acceso web: www.techtute.com/enfermeria/master-semipresencial/master-semipresencial-mba-direccion-hospitales-servicios-salud-enfermeria

Índice

01	02	03	04
Presentación	¿Por qué cursar este Máster de Formación Permanente Semipresencial?	Objetivos	Competencias
<hr/>	<hr/>	<hr/>	<hr/>
pág. 4	pág. 8	pág. 12	pág. 20
	05	06	07
	Dirección del curso	Estructura y contenido	Prácticas Clínicas
	<hr/>	<hr/>	<hr/>
	pág. 24	pág. 28	pág. 38
	08	09	10
	¿Dónde puedo hacer las Prácticas Clínicas?	Metodología	Titulación
	<hr/>	<hr/>	<hr/>
	pág. 44	pág. 50	pág. 58

01

Presentación

La gestión y administración de Servicios de Salud y Hospitales es una actividad que demanda de alta capacidades por parte del personal de Enfermería. En particular, se espera que esos profesionales conozcan las últimas herramientas de organización y aquellos protocolos que garantizan la calidad y procesos sanitarios más disímiles. Al mismo tiempo, mantenerse al día sobre esos aspectos constituye un reto puesto que no abundan los programas sobre la temática y son menos los que abordan métodos de aplicación. Por eso, TECH ha ideado un programa que combina el aprendizaje teórico y práctico de esa disciplina en dos fases diferenciadas. En un primer momento, el enfermero estudiará conceptos desde una plataforma 100% online. A continuación, desarrollará una estancia presencial e intensiva, de 3 semanas, en un centro hospitalario de máximo prestigio.



“

Los materiales de este Máster de Formación Permanente Semipresencial conseguirán elevar tus competencias para la gestión de empresas hospitalarias hasta convertirte en un profesional de Enfermería con dotes de liderazgo y la mejor labor administrativa”

Los sistemas y políticas de salud evolucionan de manera constante, dando paso a nuevas estrategias organizativas. Prueba de ello es la inclusión de las nuevas tecnologías de la comunicación y el auge de la telemedicina para administrar actividades sanitarias. A parte de innovadoras herramientas tecnológicas, el sector también apuesta por protocolos de gestión más eficientes que ponen la confianza, el liderazgo y a los recursos humanos al frente de los procesos administrativos. Al mismo tiempo, se espera que el personal de Enfermería asuma todos esos retos y se incorpore a la Dirección de Hospitales y Servicios de Salud. Sin embargo, no todos los profesionales consiguen estar al día sobre esos adelantos por la escasez de programas en el mercado educativo que analicen la temática.

Ante ese contexto, TECH ha implementado este Máster de Formación Permanente Semipresencial que se distingue de otros en el mercado por contar con dos etapas bien diferenciadas. En un primer momento, el alumno destinará al estudio de conceptos teóricos complejos. Para su abordaje, dispondrá de metodologías innovadoras como el *Relearning*. Ese método origina promueve la repetición guiada de contenidos hasta afianzar su dominio de un modo más rápido y flexible. Asimismo, el proceso de estudio tendrá lugar desde una plataforma 100% online e interactiva donde el estudiante manejará recursos multimedia como vídeos e infografías. Además, el programa contará con la participación exclusiva de un experto internacional, que aportará un enfoque único y una estrategia innovadora a lo largo de 10 *Masterclasses* que facilitarán al alumnado la asimilación de conceptos emergentes dentro de este sector. Por último, no tendrá que preocuparse de horarios ni cronogramas restrictivos ya que esta titulación facilita la autogestión del ritmo de progresos académicos.

En un segundo momento, este programa integra una estancia presencial e intensiva, de 3 semanas de duración. El enfermero participará de jornadas de lunes a viernes, en un centro hospitalario de prestigio internacional. Desde esa instalación sanitaria, se familiarizará con los protocolos más modernos de dirección para Servicios de Salud. A lo largo de ese período de tiempo, trabajará de manera directa con grandes expertos del sector y debatirá con ellos acerca de estrategias concretas. Igualmente, tendrá a su disposición un tutor adjunto que supervisará sus progresos e insertará tareas dinámicas durante la titulación para aumentar su nivel de actualización.

Este **Máster de Formación Permanente Semipresencial MBA en Dirección de Hospitales y de Servicios de Salud para Enfermería** contiene el programa científico más completo y actualizado del mercado. Sus características más destacadas son:

- ♦ Desarrollo de más de 100 casos clínicos presentados por profesionales de la Enfermería con una distinguida trayectoria en materia de Dirección de Hospitales y Servicios de Salud
- ♦ Sus contenidos gráficos, esquemáticos y eminentemente prácticos con los que están concebidos, recogen una información científica y asistencial sobre aquellas disciplinas médicas indispensables para el ejercicio profesional
- ♦ Presentación de talleres prácticos sobre técnicas diagnósticas y terapéuticas en el paciente crítico
- ♦ Sistema interactivo de aprendizaje basado en algoritmos para la toma de decisiones sobre las situaciones clínicas planteadas
- ♦ Guías de práctica clínica sobre el abordaje de las diferentes patologías
- ♦ Todo esto se complementará con lecciones teóricas, preguntas al experto, foros de discusión de temas controvertidos y trabajos de reflexión individual
- ♦ Disponibilidad de los contenidos desde cualquier dispositivo fijo o portátil con conexión a internet
- ♦ Además, podrás realizar una estancia de prácticas clínicas en uno de los mejores centros hospitalarios



Completa este itinerario académico mediante las Masterclasses desarrolladas por un experto de renombre internacional en dirección de Instituciones Sanitarias”

“

Durante las 3 semanas de prácticas de esta titulación, tendrás acceso al mejor equipo de expertos y contarás con el asesoramiento de un tutor adjunto de amplia trayectoria profesional”

En esta propuesta de Máster de Formación Permanente Semipresencial, de carácter profesionalizante y modalidad semipresencial, el programa está dirigido a la actualización de profesionales de la Enfermería que requieren un alto nivel de cualificación. Los contenidos están basados en la última evidencia científica, y orientados de manera didáctica para integrar el saber teórico en la práctica enfermera, y los elementos teórico-prácticos facilitarán la actualización del conocimiento y permitirán la toma de decisiones en el contexto de la dirección de centros hospitalarios.

Gracias a su contenido multimedia elaborado con la última tecnología educativa, permitirán al enfermero obtener un aprendizaje situado y contextual, es decir, un entorno simulado que proporcionará un aprendizaje inmersivo programado para entrenarse ante situaciones reales. El diseño de este programa se centra en el Aprendizaje Basado en Problemas, mediante el cual deberá tratar de resolver las distintas situaciones de práctica profesional que se le planteen a lo largo del mismo. Para ello, contará con la ayuda de un novedoso sistema de vídeo interactivo realizado por reconocidos expertos.

El período teórico de este programa se apoya en metodologías didácticas 100% online, como el Relearning, pensadas para potenciar tus conocimientos de forma rápida y flexible.

Con la estancia práctica y presencial de esta titulación, tendrás la oportunidad de acceder a un centro hospitalario equipado con los mejores recursos para el ejercicio de la Dirección de Hospitales desde el campo de la Enfermería.



02

¿Por qué cursar este Máster de Formación Permanente Semipresencial?

Este Máster de Formación Permanente Semipresencial se distingue de otras titulaciones en el mercado pedagógico por su énfasis en la asimilación de conceptos teóricos de manera 100% online. Por eso, la titulación contempla el estudio de diversos temas desde la plataforma interactiva y sin horarios preestablecidos de TECH. Al mismo tiempo, apuesta por la adquisición de nuevas habilidades, desarrollado una estancia presencial e intensiva, de 3 semanas de duración. A través de esa práctica clínica, el enfermero se vinculará a una institución hospitalaria y pondrá prueba sus nuevas competencias hasta conseguir la excelencia en su ejecución bajo la atenta supervisión de un tutor adjunto.



¿Por qué cursar este Máster de Formación | 09
Permanente Semipresencial?

tech

“

La universidad digital más grande del mundo te abre sus puertas para que, con este Máster de Formación Permanente Semipresencial, consigas actualizar todas tus habilidades de liderazgo y apliques novedosos métodos de marketing y comunicación en la administración de Servicios de Salud”

1. Actualizarse a partir de la última tecnología disponible

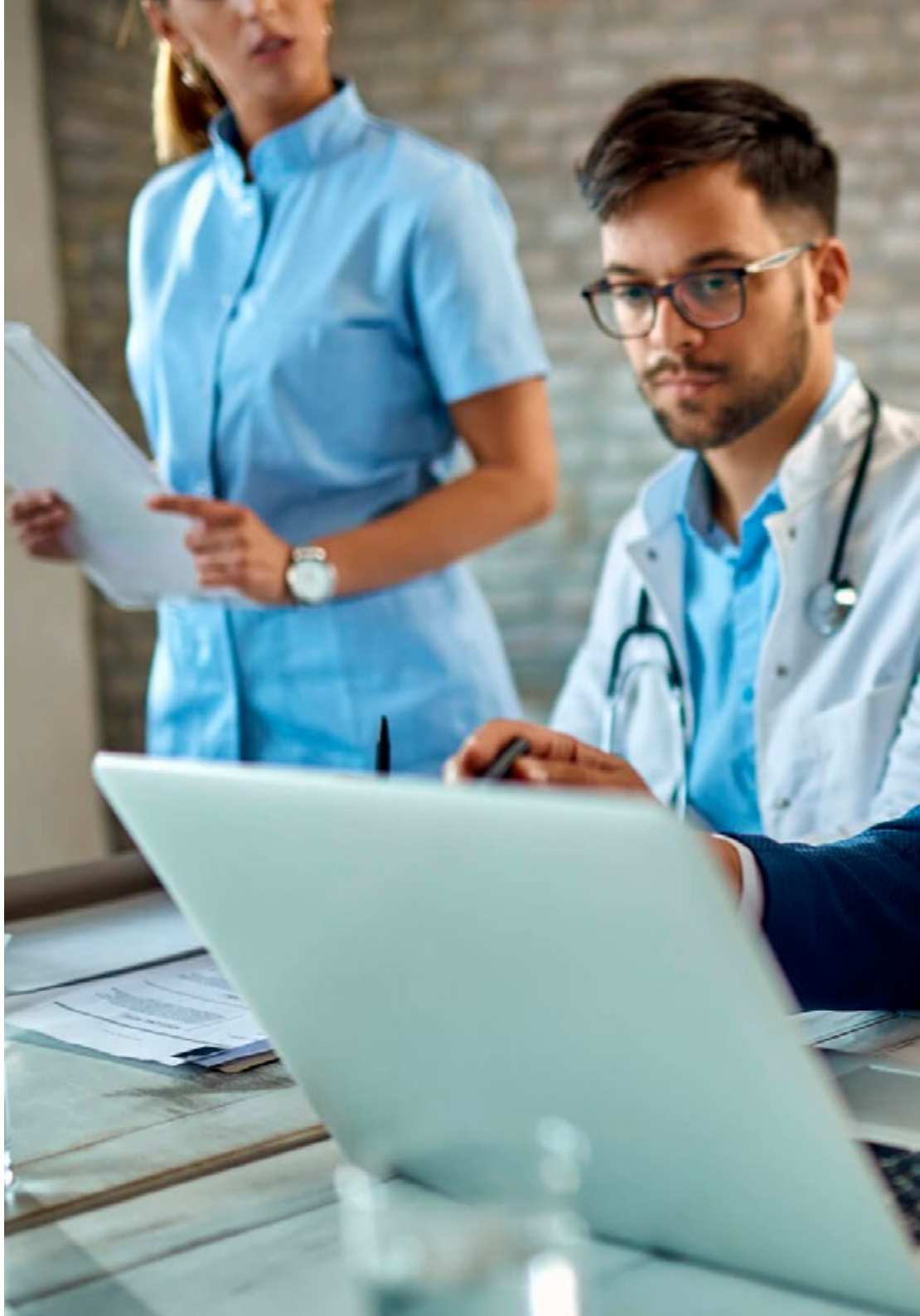
El área de la Dirección de Hospitales y Servicios de Salud ha evolucionado de forma considerable en los últimos años gracias a nuevas y eficaces herramientas de gestión que posibilitan un ejercicio directivo de calidad. Con este Máster de Formación Permanente Semipresencial, el enfermero tendrá acceso a todas ellas y conseguirá dominar su manejo a partir de métodos didácticos de corte teórico y práctico.

2. Profundizar a partir de la experiencia de los mejores especialistas

El amplio equipo de profesionales que acompañará al especialista a lo largo de todo el periodo práctico supone un aval de primera y una garantía de actualización sin precedentes. Con un tutor designado específicamente, el alumno podrá ver pacientes reales en un entorno de vanguardia, lo que le permitirá incorporar en su práctica diaria los procedimientos más efectivos para la Dirección de Hospitales y Servicios de Salud.

3. Adentrarse en entornos clínicos de primera para Enfermería

TECH selecciona minuciosamente todos los centros disponibles para las Capacitaciones Prácticas. Gracias a ello, el especialista tendrá garantizado el acceso a un entorno clínico de prestigio. De esta manera, comprobarán los requerimientos de esta exigente, rigurosa y exhaustiva área de trabajo. Además, dará paso a la aplicación de modelos de gestión cada vez más actualizados y en concordancia con el panorama administrativo actual donde las nuevas tecnologías juegan un rol determinante.





4. Combinar la mejor teoría con la práctica más avanzada

El mercado académico está plagado de programas pedagógicos poco adaptados al quehacer diario del especialista y que exigen largas horas de carga lectiva, muchas veces poco compatibles con la vida personal y profesional. TECH ofrece un nuevo modelo de aprendizaje, 100% práctico, que permite ponerse al frente de instituciones hospitalarias y ejercer su liderazgo. Para el desarrollo de esas habilidades, la titulación destina una exhaustiva estancia presencial de 3 semanas de duración.

5. Expandir las fronteras del conocimiento

TECH ofrece las posibilidades de realizar la práctica clínica de este Máster de Formación Permanente Semipresencial en instalaciones de envergadura internacional. De esta forma, el enfermero ampliará sus fronteras hasta ponerse al día junto a los mejores profesionales que ejercen en hospitales de categoría, elegidos al detalle. Esta es una potencialidad solo al alcance de TECH, la universidad digital de mayor alcance en el mundo.

“

Tendrás una inmersión práctica total en el centro que tú mismo elijas”

03

Objetivos

Este programa pone en manos del alumno las competencias necesarias distinguirse con excelencia en el campo de la Dirección de Hospitales y Servicios de Salud para Enfermería. Los puntos del plan de estudios impulsarán al profesional desde una perspectiva global, con plena capacitación para la consecución de los retos académicos establecidos. Así, será capaz de conseguir habilidades de máximo rigor y sacará provecho de ellas ante cualquier problemática. De esa forma, TECH garantiza a los egresados de esta titulación habilidades de primer orden para la toma de decisiones que se ajusten de manera cabal a los requerimientos de retos individuales.



“

Los objetivos académicos de esta titulación te mostrarán como hacer una gestión eficiente de la calidad, competencia y labor interna de centros hospitalarios, de acuerdo con los procedimientos técnicos más avanzados del panorama asistencial”



Objetivos generales

- ♦ Analizar las teorías y modelos sobre la organización y funcionamiento de los Sistemas de Salud incidiendo en los fundamentos políticos, sociales, jurídicos, económicos y estructura organizativa de los mismos
- ♦ Mejorar el conocimiento y las competencias profesionales en la gestión en salud desde la visión de la Gestión Clínica, conociendo las herramientas metodológicas prácticas para aplicar en las áreas críticas de la gestión y dirección de salud tanto institucionales como del día a día
- ♦ Abordar la Gestión Clínica desde los criterios de eficacia, eficiencia, efectividad, equidad, rendimiento y rentabilidad; y la solución de problemas mediante el adecuado uso de los sistemas de información
- ♦ Mostrar y valorar las iniciativas y experiencias avanzadas de Gestión Clínica y sanitaria
- ♦ Capacitar mediante las habilidades básicas necesarias para mejorar la resolución de problemas y para la toma de decisiones en la Gestión Clínica y asistencial diaria



Ponte al día en materia de Dirección de Hospitales y Servicios de Salud y así ampliarás tu perfil profesional como enfermero y llegarás a liderar organizaciones sanitarias de gran prestigio”





Objetivos específicos

Módulo 1. Planificación y control de las organizaciones sanitarias

- ♦ Describir, comparar e interpretar características y datos de funcionamiento de los distintos modelos y sistemas de salud
- ♦ Aplicar los conceptos y métodos esenciales de la planificación, organización y dirección de las instituciones de salud
- ♦ Contextualizar la división asistencial y sanitaria en el equipo interdisciplinar y conocer los nuevos retos del sector salud
- ♦ Conocer los distintos actores del Sistema Sanitario, así como sus maneras de interactuar para desarrollar sus actividades en el día a día dentro del Sistema Nacional de Salud
- ♦ Profundizar en el concepto de sostenibilidad del Sistema Nacional de Salud y en los factores que influyen de manera positiva y negativa en la solvencia del mismo
- ♦ Describir los conflictos de intereses existentes en la interrelación entre los diferentes factores del sistema sanitario

Módulo 2. Sistemas y políticas de salud

- ♦ Describir los principales modelos de sistemas de salud
- ♦ Conocer y diferenciar los elementos y actores del sistema de salud, así como los tipos de financiación sanitaria establecidos
- ♦ Comprender el derecho a la asistencia sanitaria y conocer la cartera de servicios básica y complementaria
- ♦ Definir el copago y la financiación de los usuarios, así como los efectos de su uso
- ♦ Integrar las nuevas tecnologías de la información como motor de transformación de los sistemas de salud

Módulo 3. La división médica y asistencial en el sistema de salud

- ♦ Describir cómo alcanzar la citada transformación del sistema sanitario y del modelo asistencial actual, para conseguir que ofrezca mayor calidad asistencial y sea sostenible a medio-largo plazo
- ♦ Superar la fragmentación asistencial con más integración asistencial y de cuidados, no solamente entre la atención primaria y los hospitales, sino entre estos y los servicios sociales
- ♦ Desarrollar mecanismos para hacer efectiva la participación de los pacientes en el sistema sanitario
- ♦ Integrar las TIC como elemento fundamental en la transformación del modelo, como auténtica palanca de la transformación apoyando la estrategia para compartir información clínica

Módulo 4. Gestión Clínica

- ♦ Facilitar la necesaria coordinación entre las unidades y el seguimiento
- ♦ Ser una clara prioridad de la dirección, ya que, si se desarrolla adecuadamente, es la base de la auténtica mejora continua de la calidad
- ♦ Conocer y comprender los modelos y puntos clave de las unidades de gestión clínica interhospitalarias
- ♦ Conocer las características de las unidades de gestión clínica interhospitalarias (UGCI) Conocer la importancia del liderazgo y el perfil organizativo en las UGCI
- ♦ Conocer los requisitos de los pacientes
- ♦ Conocer puntos clave en la gestión de recursos humanos
- ♦ Conocer cómo se organizan los procesos en las UGCI. El cuadro de mando. Identificar e integrar sinergias
- ♦ Conocer cómo implementar la gestión por objetivos y la visión de la mejora

Módulo 5. Gestión de la cronicidad y telemedicina

- ♦ Comprender la definición y el origen de la telemedicina, su evolución a lo largo de los años y las diferentes tipologías de telemedicina que son accesibles en la actualidad
- ♦ Conocer cuáles son los aspectos claves para introducir proyectos de telemedicina en su organización sanitaria, estudiando tanto los aspectos más valorados por los pacientes, como aquellos que pueden garantizar el éxito en la implantación de un proyecto de telemedicina
- ♦ Descubrir ejemplos sobre servicios de telemedicina implantados actualmente en todo el mundo, así como unas reflexiones finales que invitan a reflexionar sobre las ventajas y los riesgos que pueden conllevar la implantación a gran escala de un sistema sanitario que no conoce de límites geográficos

Módulo 6. Gestión de personas y talento

- ♦ Adquirir conocimientos básicos sobre la evaluación de personas, desarrollo del talento y clima organizacional, que permitan mejorar los resultados en su trabajo
- ♦ Implementar sistemas de evaluación, adquirir habilidades de potenciación de la capacidad y comprometerse con la mejora del clima organizacional

Módulo 7. Gestión y evaluación económica

- ♦ Comprender, interpretar, transmitir y aplicar normas reguladoras de las actividades y funciones de los profesionales de la salud en lo concerniente a la gestión clínica en forma acorde al marco jurídico del sector salud
- ♦ Reconocer y saber aplicar e interpretar el derecho en salud para contextualizar la práctica clínica tanto a nivel de la responsabilidad profesional y social, como de los aspectos éticos asociados a la prestación en salud
- ♦ Realizar un análisis económico del funcionamiento de las instituciones de salud y del comportamiento económico de los agentes que intervienen en los sistemas de salud

- ♦ Aplicar los conceptos fundamentales de las técnicas e instrumentos de la evaluación económica que se aplican en los sistemas de salud
- ♦ Determinar las técnicas, estilos y métodos para definir, conducir y liderar las políticas de gestión de profesionales–talentos en las instituciones de salud
- ♦ Reconocer, aplicar y saber evaluar la utilidad en el contexto clínico de las diferentes herramientas de dirección y gestión que pueden aplicarse al contexto de la práctica asistencial

Módulo 8. Gestión de la calidad

- ♦ Desarrollar la capacidad de analizar las diferentes prestaciones en salud
- ♦ Liderar sistemas de calidad y seguridad del paciente, aplicados al contexto de las unidades de gestión clínica
- ♦ Desarrollar capacidades metodológicas e instrumentales en investigación epidemiológica y evaluación de centros, servicios, tecnologías y programas de salud
- ♦ Aplicar en los distintos tipos de organizaciones y centros de salud los enfoques en acreditación en salud
- ♦ Desarrollar capacidades metodológicas e instrumentales para utilizar adecuadamente los distintos sistemas de información en salud en las decisiones de dirección y gestión de las unidades clínicas
- ♦ Comprender, interpretar y aplicar de forma apropiada las herramientas más adecuadas en cada contexto para la valoración y toma de decisiones clínicas
- ♦ Diseñar y conducir procesos de mejora, innovación y transformación en las unidades, servicios y centros

Módulo 9. Dirección por procesos. Lean-Healthcare

- ♦ Integrar los conocimientos necesarios para un directivo de la salud sobre qué es un proceso, cómo se gestiona y cómo se implanta la gestión por procesos en una organización
- ♦ Adquirir los conocimientos necesarios para un directivo de la salud sobre la mejora de los procesos
- ♦ Adquirir los conocimientos necesarios para los directivos de la salud sobre las diferentes formas de definir “cómo” se llevan a cabo los procesos

Módulo 10. Gestión por competencias

- ♦ Definir el concepto de competencia desde diferentes perspectivas
- ♦ Desarrollar un procedimiento de evaluación del desempeño y cómo llevar a cabo su implantación
- ♦ Aprender a dar un feed back de las profesiones para mejorar su desempeño, su autoevaluación y potenciar sus resultados
- ♦ Aplicar métodos para mejorar el rendimiento mediante la motivación intrínseca y extrínseca
- ♦ Conocer las estrategias comunicativas aplicando diferentes técnicas

Módulo 11. Seguridad de paciente

- ♦ Describir los antecedentes y la situación actual de la seguridad del paciente en el sistema sanitario
- ♦ Identificar de forma inequívoca al paciente mediante sistemas de localización y trazabilidad
- ♦ Describir el riesgo de infecciones asociadas a los cuidados enfermeros, así como el cuidado de los accesos venosos y los riesgos de caídas
- ♦ Repasar la definición y clasificación de la infección nosocomial
- ♦ Establecer los cuidados de enfermería ante la infección intrahospitalaria mediante diferentes actividades de vigilancia y los protocolos y procedimientos escritos relacionados con la infección

Módulo 12. La acreditación de la calidad en salud

- ♦ Conocer el papel de la acreditación en los programas de gestión de la calidad en salud
- ♦ Repasar la historia de la acreditación de la calidad en salud
- ♦ Conocer los criterios de los modelos de excelencia y el esquema lógico reder
- ♦ Aprender a integrar las normas utilizadas como patrón para la certificación, así como sus principales conflictos teórico-prácticos

Módulo 13. Gestión del liderazgo

- ♦ Describir el concepto de liderazgo y establecer los pasos a seguir para el éxito, así como las cualidades y actividades que debe llevar a cabo el líder
- ♦ Estudiar los siete hábitos comunes en las personas con éxito y liderazgo
- ♦ Repasar la motivación intrínseca y extrínseca para establecer las diferencias entre motivación, satisfacción y sus diferentes teorías
- ♦ Aprender a evaluar para la delegación de las tareas y reconocer las funciones no delegables

Módulo 14. Cambio, toma de decisiones y gestión del tiempo

- ♦ Identificar, conocer e integrar las habilidades directivas en los procesos diarios de la gestión en salud
- ♦ Manejar bases de datos científicas para realizar la revisión y búsqueda bibliográfica de estudios científicos
- ♦ Realizar un estudio crítico y profundo sobre la atención a la complejidad y cronicidad y la asistencia en el sistema de salud
- ♦ Comunicar los resultados de una investigación después de haber analizado, evaluado y sintetizado los datos

Módulo 15. La comunicación interna en gestión

- ♦ Conocer la teoría fundamental de la comunicación
- ♦ Conocer e identificar las dificultades para una comunicación interna efectiva dentro de la organización sanitaria
- ♦ Valorar la importancia de la transparencia interna dentro de la organización
- ♦ Identificar las claves de la comunicación verbal en el cara a cara con los profesionales
- ♦ Aprender a sacar partido a las herramientas tecnológicas y a gestionarlas de forma eficiente
- ♦ Conocer las técnicas básicas de comunicación no verbal
- ♦ Ponderar adecuadamente el uso de la reunión como elemento de comunicación interna y participación en el seno de la organización sanitaria
- ♦ Conocer las claves para un uso eficiente de las reuniones como recurso
- ♦ Identificar los aspectos básicos de la estructura de comités clínicos
- ♦ Conocer las posibilidades del trabajo asíncrono usando las nuevas tecnologías
- ♦ Desarrollar habilidades para sacar el máximo partido a las reuniones
- ♦ Conocer las claves para identificar un conflicto en el seno de la organización y anticiparse a él
- ♦ Interiorizar los aspectos específicos de la conflictividad en el seno de las organizaciones sanitarias
- ♦ Conocer las principales causas de conflicto
- ♦ Adquirir habilidades de gestión del cambio para evitar conflictos derivados de la resistencia al mismo
- ♦ Conocer la metodología básica de la mediación en un conflicto

Módulo 16. Creación de una marca personal

- ♦ Establecer una estrategia para promocionar la marca personal, entendida como el conjunto de estrategias de marketing enfocadas hacia la persona que quiere conseguir determinados objetivos personales y/o profesionales
- ♦ Aprender a realizar una entrevista de trabajo productiva e integrar métodos para que resulte exitosa

Módulo 17. Comunicación y marketing en salud

- ♦ Conocer los conceptos básicos del marketing
- ♦ Identificar a los principales referentes históricos y actuales
- ♦ Identificar las peculiaridades del marketing en el mundo de la salud
- ♦ Visualizar la comunicación como un elemento esencial dentro de la organización sanitaria
- ♦ Interiorizar que en el contexto actual la comunicación interna y externa son conceptos entremezclados
- ♦ Fijar la estrategia de comunicación dentro de la estrategia de gestión del conocimiento
- ♦ Identificar la importancia de la simetría de información en el contexto sanitario
- ♦ Conocer los fundamentos del mercado
- ♦ Identificar los agentes del mercado sanitario en el contexto español
- ♦ Comprender el rol de cada agente en las transacciones relacionadas con los servicios de salud



Módulo 18. Gestión de la docencia y la investigación

- ♦ Introducir al alumno en el valor del método epidemiológico aplicado a las preguntas clínicas, entendiendo así el concepto de epidemiología clínica
- ♦ Definir la característica más importante de los ensayos clínicos en tanto diseño experimental
- ♦ Describir los principales estudios observacionales y sus más importantes medidas de frecuencia de enfermedad y de asociación entre exposición y enfermedad
- ♦ Definir la peculiaridad de los estudios de evaluación diagnóstica y sus indicadores
- ♦ Describir las diferentes modalidades de estudios de pronóstico
- ♦ Explicar los más importantes sesgos posibles en los estudios epidemiológicos
- ♦ Facilitar por parte del alumno la comprensión de actual modelo de investigación biomédica en España, con especial referencia a la Ciencias de la Salud y al papel del Instituto de Salud Carlos III
- ♦ Describir las funciones, actividades y centros del Instituto de Salud Carlos III
- ♦ Introducir al alumno en la actual investigación por programas, traslacional y cooperativa
- ♦ Exponer la trascendencia del nuevo paradigma que supone el big data y la Medicina de Sistemas
- ♦ Concienciar al alumno de la importancia del diseño de los proyectos de investigación, tanto en estructura como en rigor
- ♦ Describir brevemente las opciones financiación de investigación en la investigación biomédica
- ♦ Enunciar el valor de la transferencia tecnológica de los resultados de investigación en salud

04 Competencias

Después de superar las evaluaciones de este Máster de Formación Permanente Semipresencial, el enfermero dispondrá de competencias profesional óptimas para emprender el ejercicio de la Dirección de Hospitales y de Servicios de Salud con máximo rigor. A partir de esas habilidades, conseguirá asumir retos de diversa complejidad, aportando las soluciones más competitivas y eficientes.





“

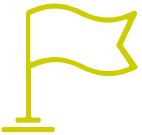
Con la ayuda de TECH, desarrollarás las habilidades más selectas para tomar decisiones y gestionar con eficiencia el tiempo de consultas médicas”



Competencias generales

- ◆ Comprender conocimientos que aporten una base u oportunidad de ser originales en el desarrollo y/o aplicación de ideas, a menudo en un contexto de investigación
- ◆ Saber aplicar los conocimientos adquiridos y su capacidad de resolución de problemas en entornos nuevos o poco conocidos dentro de contextos más amplios (o multidisciplinares) relacionados con su área de estudio
- ◆ Integrar conocimientos y enfrentarse a la complejidad de formular juicios a partir de una información que, siendo incompleta o limitada, incluya reflexiones sobre las responsabilidades sociales y éticas vinculadas a la aplicación de sus conocimientos y juicios
- ◆ Saber comunicar sus conclusiones, los conocimientos y razones últimas que las sustentan a públicos especializados y no especializados de un modo claro y sin ambigüedades
- ◆ Adquirir las habilidades de aprendizaje que les permitan continuar estudiando de un modo que habrá de ser en gran medida autodirigido o autónomo
- ◆ Desarrollar la profesión con respeto a otros profesionales de la salud, adquiriendo habilidades para trabajar en equipo
- ◆ Reconocer la necesidad de mantener y actualizar la competencia profesional prestando especial importancia al aprendizaje de manera autónoma y continuada de nuevos conocimientos
- ◆ Desarrollar la capacidad de análisis crítico e investigación en el ámbito de su profesión





Competencias específicas

- ♦ Planificar los servicios y las estructuras de salud, desde la visión de la gestión clínica, profundizando en las diferencias en los modelos y experiencias organizativas del Sistema Nacional de Salud, y de otras entidades de proyección internacional, aportando las tendencias y necesidades futuras del sistema de salud
- ♦ Determinar las herramientas y recursos de gestión clínica y de salud, favoreciendo tanto la mejor calidad asistencial posible, así como la gestión óptima de los recursos asistenciales disponibles, incluyendo tanto costes sociales como económicos, con la base de la continuidad asistencial
- ♦ Mejorar la atención a la complejidad y cronicidad, mediante la adquisición de la información necesaria sobre la interrelación y coordinación con el área de salud
- ♦ Incorporar las novedades sobre contratos en el área de salud, así como diseñar los presupuestos y el posterior control del gasto, valorando e interpretando resultados financieros y socioeconómicos de los diversos procesos clínicos
- ♦ Evaluar la división sanitaria y asistencial, con criterios bioéticos y de buen gobierno de salud, de forma multidisciplinar e interdisciplinar
- ♦ Realizar las funciones de gestor sanitario, generando la reflexión crítica, individual y colectiva, de cada estilo de trabajo propio y en equipo en el entorno organizativo en salud
- ♦ Adquirir los fundamentos y principios de economía de la salud, aplicados al ámbito de la gestión clínica, en las áreas de la gestión clínica, la dirección de profesionales-talentos y la administración económica
- ♦ Desarrollar una base de datos actualizada de los usuarios, pacientes y clientes, con los principales elementos y sistemas de gestión de calidad asistencial y la seguridad clínica. Mejorando la satisfacción y fidelidad tanto de las personas, pacientes y clientes, como de los profesionales que las atienden y su entorno laboral
- ♦ Definir y usar los conceptos básicos de gestión clínica y asistencial, para la organización de los diversos servicios de hospitalización, servicios centrales, servicios especiales y servicios de apoyo hospitalarios, así como de atención primaria y atención ambulatoria, en un entorno de gestión de pacientes complejos y crónicos
- ♦ Describir los agentes, sus relaciones actuales y futuras, los profesionales, así como los principales aspectos del sistema, con sus desarrollos actuales y oportunidades futuras
- ♦ Aplicar herramientas de gestión de liderazgo, toma de decisiones y en suma, habilidades directivas, incluso favoreciendo la generación de una adecuada "marca personal", partiendo desde la comunicación y Marketing, tanto externo a la organización de salud, como interno de la misma

05

Dirección del curso

De manera minuciosa y exhaustiva, TECH ha seleccionado al grupo de profesionales que componen el cuadro docente. Todos ellos, son reconocidos por sus destacables competencias y sus logros en diferentes áreas relacionadas con la gestión sanitaria. Así, cada profesional realiza un aporte basado en su excelente recorrido laboral. De ese modo, el especialista conseguirá una visión muchos más global de las diferentes implicaciones de esta especialidad sanitaria.



“

Actualiza tu visión estratégica sobre la gestión de Centros Sanitarios con un programa creado por un equipo docente de renombre”

Directora Invitada Internacional

La Doctora Leslie K. Breitner es una **especialista de renombre internacional**, con una destacada trayectoria en los campos de **administración de empresas, gestión sin fines de lucro y atención médica**. Su carrera profesional e investigativa se ha centrado en analizar el impacto de las iniciativas que mejoran la **calidad de los sistemas financieros en organizaciones sanitarias**. En ese sentido, sus principales contribuciones han estado relacionadas a la **educación** y el **liderazgo**, llegando a colaborar con numerosas instituciones pedagógicas en la creación de programas de capacitación para directivos.

Por otro lado, es coautora de los populares libros de contabilidad *Essentials of Accounting, (10th Edition)* y *Essentials of Accounting Review*. En estos volúmenes, la experta refleja sus amplios conocimientos sobre **gestión económica, elaboración de presupuestos y medición del rendimiento en hospitales**. Asimismo, muchos de los estudios y aportes que se recogen en sus diferentes publicaciones, han contado con el apoyo subvencionado del **Departamento de Salud y Servicios Humanos de los Estados Unidos**.

Del mismo modo, la Doctora Breitner es **egresada de la Universidad de Boston** y colabora como especialista en la Universidad McGill de Montreal en Canadá. En ese último centro **fundó el programa de Máster Internacional de Liderazgo en Salud (IMHL por sus siglas en inglés)** y fungió como **Codirectora Académica de Posgrado en Gestión de la Atención Médica**. Igualmente, imparte conferencias de modo frecuente en las Universidades de Harvard, Washington y Seton Hall.

La experiencia profesional de la Doctora Breitner ha sido reconocida en numerosas ocasiones, recibiendo lauros de importantes organismos e instituciones universitarias de todo el mundo. Entre otras distinciones, ostenta con el **Premio Beekhuis** de la Escuela de Graduados de Administración de Simmons College y es **miembro de honor** de la división de Boston de la **Sociedad Beta Gamma Sigma**.



Dra. Breitner, Leslie

- Directora de Programas en la Facultad de Gestión Sanitaria de la Universidad McGill, Montreal, Canadá
- Especialista en Administración de Empresas Hospitalarias
- Directora del Máster Internacional en Liderazgo Sanitario
- Codirectora Académica del Posgrado en Gestión de la Atención Médica
- Supervisor del programa de prácticas de investigación para licenciados Mitacs-Accelerate
- Colaboración con UNICEF en Formación sobre Presupuesto y Análisis Fiscal
- Doctora en Administración de Empresas (DBA) por la Escuela Superior de Gestión de la Universidad de Boston
- Máster en Administración de Empresas (MBA) por la Escuela de Postgrado en Gestión del Simmons College



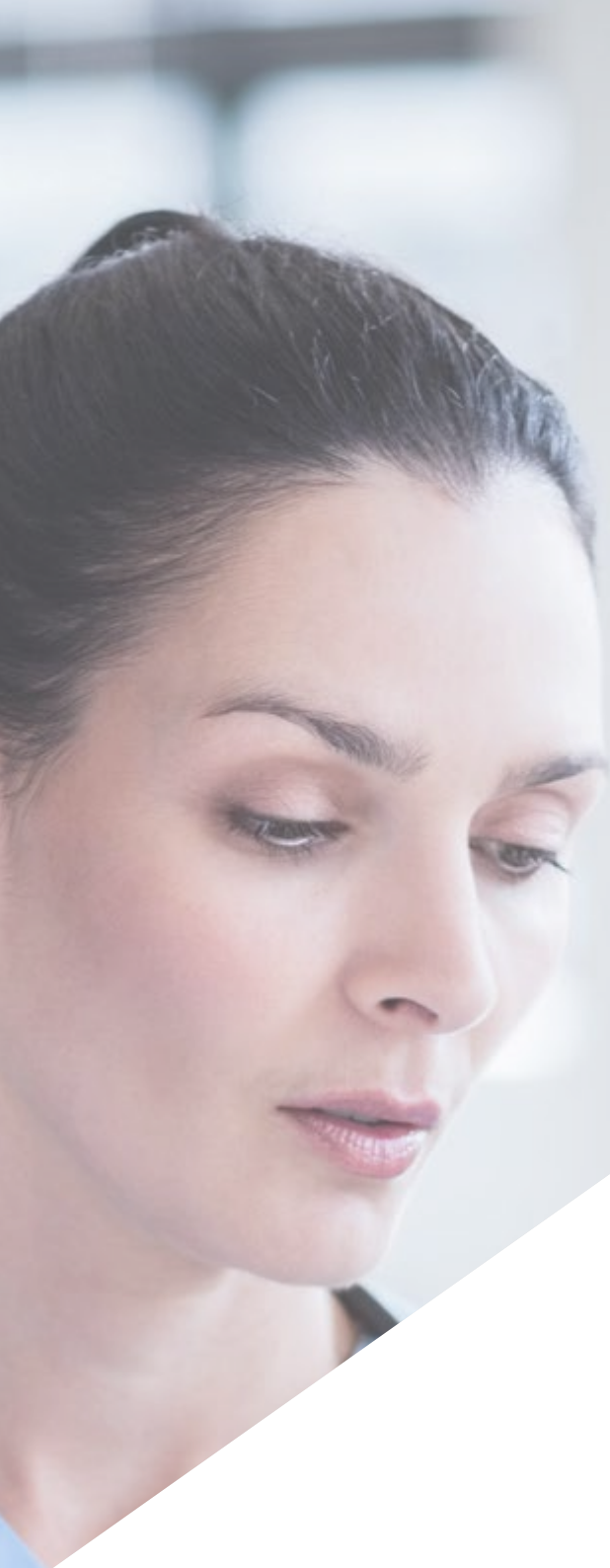
Gracias a TECH podrás aprender con los mejores profesionales del mundo”

06

Estructura y contenido

El plan de estudios de este Máster de Formación Permanente Semipresencial ha sido elaborado teniendo en cuenta los protocolos y herramientas de gestión más actualizadas del panorama sanitario. En un alto número de módulos académicos, el enfermero examinará aquellas tecnologías que facilitan la planificación y control en organizaciones de salud. Igualmente, ahondará en el innovador campo de la telemedicina y las nuevas exigencias de esa área profesional. A su vez, evaluará las técnicas de comunicación empresarial, gestión del talento y liderazgo que mejor se ajustan a esta esfera. Además, esos contenidos podrán ser abordados desde una plataforma 100% online e interactiva, sin horarios preestablecidos para su estudio.





“

Los materiales teóricos y recursos multimedia de esta titulación servirán para expandir tu comprensión acerca de conceptos complejos del marco de la gestión de Servicios de Salud para Enfermería”

Módulo 1. Planificación y control de las organizaciones sanitarias

- 1.1. El proceso de planificación estratégica
 - 1.1.1. Misión, visión y valores
 - 1.1.2. El ciclo de la Planificación estratégica. Plan estratégico y líneas estratégicas
 - 1.1.3. Planificación y mejora continua de la calidad. Ventajas de la planificación
 - 1.1.4. Análisis interno y análisis competitivo del entorno. *Benchmarking*
- 1.2. Dirección por valores y objetivos
 - 1.2.1. Planificación Operativa. Obtención de objetivos a partir de las líneas estratégicas
 - 1.2.2. Tipos de objetivos. Metas
 - 1.2.3. Dirección por valores y objetivos: planes de gestión
 - 1.2.4. Evaluación del plan Estratégico y Operativo
- 1.3. Teoría organizacional aplicada a la sanidad
 - 1.3.1. Tipos de organización
 - 1.3.2. Comportamiento organizacional. Estudios
 - 1.3.3. Características de la organización pública
 - 1.3.4. Nuevos modelos organizacionales. Organizaciones líquidas y matriciales
- 1.4. Dirección y gestión
 - 1.4.1. El proceso directivo
 - 1.4.2. Órganos colegiados de dirección
 - 1.4.3. Estilos de dirección
- 1.5. Los actores del sistema nacional de salud
 - 1.5.1. Planificadores, Financiadores, Proveedores y Gestores, relaciones y diferencias
 - 1.5.2. Control e inspección
 - 1.5.3. El ciudadano: cliente y paciente. Asociaciones de pacientes
 - 1.5.4. Los profesionales: sindicatos y sociedades profesionales
 - 1.5.5. Los activistas: plataformas ciudadanas y grupos de presión
- 1.6. La organización del futuro
 - 1.6.1. Entorno organizacional
 - 1.6.2. Gestión del conocimiento como motor de la organización del futuro
 - 1.6.3. Hospitales y centros sanitarios innovadores

Módulo 2. Sistemas y políticas de salud

- 2.1. Sistemas de salud
 - 2.1.1. Principales modelos de sistemas de salud. Comparación y resultados
 - 2.1.2. El sistema de salud en España
 - 2.1.3. Sistemas de Salud Modelo *Beverige* SMS: ejemplo
 - 2.1.4. Sistemas de Salud modelo *Bismark* de aseguramiento: ejemplos
 - 2.1.5. Evolución de los distintos sistemas de salud
- 2.2. Financiación y provisión sanitaria
 - 2.2.1. Financiación de los sistemas de salud. Aportación pública
 - 2.2.2. El derecho a la asistencia en salud: cartera de servicios básica y complementaria
 - 2.2.3. Diferentes modelos de provisión en un SNS. Provisión privada
 - 2.2.4. Copago y financiación de los usuarios
- 2.3. El Sistema Nacional de Salud
 - 2.3.1. Ley general de Sanidad y estructuras básicas de salud
 - 2.3.2. Servicios de Salud de las CCAAS y coordinación territorial. El consejo Interterritorial de Salud
 - 2.3.3. Comparación de los servicios de salud de las CCAA organización, financiación y recursos
- 2.4. Evolución y otros aspectos de los sistemas de salud
 - 2.4.1. Atención a la complejidad y la cronicidad
 - 2.4.2. Las tecnologías de la información como motor de transformación de los sistemas de salud
 - 2.4.3. Promoción de la salud y educación para la salud. Prevención
 - 2.4.4. La salud pública tradicional y su evolución
 - 2.4.5. La coordinación o integración en salud. El concepto de Espacio Sociosanitario
- 2.5. Alternativas a los modelos de gestión tradicional
 - 2.5.1. Descripción de las nuevas formas de gestión del SNS de titularidad pública y colaboración público-privada mapa de nuevos modelos de gestión en España
 - 2.5.2. Evaluación de los nuevos modelos de gestión. Resultados y experiencias

Módulo 3. La división médica y asistencial en el sistema de salud

- 3.1. Dirección médica clásica vs dirección asistencial
 - 3.1.1. Estructura y contenido de los órganos de dirección de un sistema de salud. Organigramas actuales y futuros alternativos
 - 3.1.2. Facultativos como directivos: desde consejeros a directores asistenciales y gerentes pasando por direcciones generales
 - 3.1.3. Preparación y aportación de valor
 - 3.1.4. División médica: áreas críticas
 - 3.1.5. Diferentes estructuras organizativas de la división médica
- 3.2. Sistemas de información para la gestión e historia clínica electrónica
 - 3.2.1. Cuadros de Mandos
 - 3.2.2. Historia Clínica electrónica
 - 3.2.3. Sistemas de prescripción asistida
 - 3.2.4. CMBD, CIE
 - 3.2.5. Otros sistemas de información útiles en gestión de salud
- 3.3. Continuidad asistencial: Integración Atención Primaria - Hospitalaria – Sociosanitaria
 - 3.3.1. La necesidad de la integración asistencial
 - 3.3.2. Organizaciones sanitarias integradas. Bases iniciales
 - 3.3.3. Arrancar una OSI
- 3.4. La bioética y humanización en la práctica médica
 - 3.4.1. Principios de la bioética
 - 3.4.2. Los comités de ética en las organizaciones de salud
 - 3.4.3. La humanización de la atención de salud
- 3.5. Dirección médica y asistencial: relaciones con la división de enfermería
 - 3.5.1. Herramientas para la gestión del conocimiento en la dirección clínica y asistencial
 - 3.5.2. Dirección médica y asistencial: relaciones con la división de enfermería
- 3.6. Salud pública, promoción de salud y Eps para direcciones asistenciales
 - 3.6.1. Salud Pública concepto y ámbito
 - 3.6.2. Promoción de la salud y educación para la salud
 - 3.6.3. Programas de Prevención tipos
- 3.7. Transformación del modelo sanitario. La triple meta
 - 3.7.1. Estrategia de continuidad asistencial
 - 3.7.2. Estrategia sociosanitaria
 - 3.7.3. Eficiencia, salud y experiencia del paciente

Módulo 4. Gestión Clínica

- 4.1. Definición y regulación de la gestión clínica
 - 4.1.1. Diferentes definiciones y visiones de la gestión Clínica
 - 4.1.2. Diferentes decretos y regulaciones de la Gestión Clínica
 - 4.1.3. Niveles de autonomía
- 4.2. Procesos y protocolos en gestión clínica. Manejo de la evidencia científica
 - 4.2.1. Tipos y clasificación de evidencia científica
 - 4.2.2. Protocolos, guías de práctica clínica, vías clínicas: diferencias
 - 4.2.3. Grade y rutas asistenciales
- 4.3. Sistemas de clasificación de pacientes
 - 4.3.1. Sistemas de clasificación de pacientes
 - 4.3.2. Análisis de la dependencia de los pacientes. Escalas y clasificación de dependencia
 - 4.3.3. Cálculo de plantilla/efectivos en función de la clasificación de pacientes. Distribución de cargas de trabajo
- 4.4. Modelos y unidades en gestión clínica
 - 4.4.1. Tipos de Unidades de gestión clínica
 - 4.4.2. Unidades mixtas atención primaria y especializada
 - 4.4.3. Unidades interservicios
 - 4.4.4. Unidades interhospitalarias
- 4.5. Prescripción farmacológica prudente. Prescripción electrónica
 - 4.5.1. Prescripción prudente: *Choosing Wisely*
 - 4.5.2. Estrategias “no hacer”
- 4.6. Prescripción de pruebas complementarias
 - 4.6.1. Prescripción prudente vs. Medicina defensiva
 - 4.6.2. Auditorias de prescripción y seguimiento de la prescripción: resultados

Módulo 5. Gestión de la cronicidad y telemedicina

- 5.1. Gestión del paciente complejo y crónico
 - 5.3.1. *Cronic Care Model* y estratificación poblacional. Kaiser Permanente
 - 5.3.2. Gestión de grupos de población en riesgo. Control de la enfermedad compleja y/o crónica en el domicilio
 - 5.3.3. Cronicidad y atención Socio sanitaria
- 5.2. Experiencias en el empoderamiento del paciente: el paciente activo, escuela de pacientes
 - 5.2.1. Modelo de Paciente activo. Universidad de Stanford
 - 5.2.2. Programa de educación en autocuidados. Experiencias internacionales y en España
 - 5.2.3. Las escuelas de pacientes
 - 5.2.4. El empoderamiento del paciente y la aportación enfermera
- 5.3. Telemedicina
 - 5.3.1. Servicios implantados en la actualidad y perspectivas de futuro

Módulo 6. Gestión de personas y talento

- 6.1. Derechos y deberes. Retribuciones
 - 6.1.1. Estatuto de los trabajadores. Derechos y Deberes
 - 6.1.2. El personal Estatutario y funcionario. Situaciones del Personal Estatutario. Régimen Disciplinario. Incompatibilidades
 - 6.1.3. Retribuciones del personal funcionario y estatutario
 - 6.1.4. El personal laboral en las administraciones públicas y en los centros privados
 - 6.1.5. Los sindicatos. Representación, Participación y Negociación Colectiva. Las juntas de personal y los comités de empresa
- 6.2. Jornada de trabajo en las unidades y servicios
 - 6.2.1. Jornada de Trabajo; Permisos y Licencias personal estatutario y funcionario
 - 6.2.2. Convenios colectivos en el sector salud
 - 6.2.3. Sistema de trabajo a turnos y guardias. Sistemas de planificación de turnos. Rotaciones. Atención continuada
 - 6.2.4. Gestión de efectivos en función de la demanda asistencial
- 6.3. Herramientas para la empleabilidad en el ámbito público y privado
 - 6.3.1. Ofertas de Empleo Público. Tipos de ofertas. Baremos de méritos
 - 6.3.2. Sistemas de selección de personal en el sector privado
 - 6.3.3. Los ceses o despidos, motivación justificación y comunicación de los mismos

- 6.4. Evaluación de personas y desarrollo del talento. Clima social e institucional
 - 6.4.1. Planes de acogida, mentorización y despedida
 - 6.4.2. Detección y desarrollo del talento
 - 6.4.3. Clima institucional y social: medición y mejora
- 6.5. Cálculos de plantillas y de rendimientos
 - 6.5.1. Estimación de necesidades de plantillas
 - 6.5.2. Cálculo de plantillas
 - 6.5.3. Asignar tiempo de actividad asistencial
- 6.6. Visibilidad en gestión clínica y asistencial: blogs y redes
 - 6.6.1. La revolución digital en la práctica asistencial y la gestión clínica. Descripción de las nuevas herramientas digitales. Cómo mejorar la visibilidad
 - 6.6.2. Experiencias en redes y blogs de profesionales de salud
- 6.7. Profesionales de la salud y tipos de relaciones
 - 6.7.1. La revolución digital en la práctica asistencial y la gestión clínica. Descripción de las nuevas herramientas digitales
 - 6.7.2. Experiencias en redes y blogs de profesionales de salud

Módulo 7. Gestión y evaluación económica

- 7.1. Cálculo de costes
 - 7.1.1. Ponderación y cálculo de los costes en salud
 - 7.1.1.1. Coste/Beneficio
 - 7.1.1.2. Coste/Utilidad
 - 7.1.1.3. Coste/Productividad
- 7.2. Bases contables
 - 7.2.1. Bases generales de la contabilidad
 - 7.2.2. ¿Qué es un Presupuesto? Tipos de presupuestación y de gestión financiera
 - 7.2.3. Presupuesto retrospectivo de ingresos y gastos
 - 7.2.4. Presupuesto prospectivo público por capítulos
 - 7.2.5. Legislación pública sobre presupuestos

- 7.3. Presupuestos y compras
 - 7.3.1. Gestión de compras. Comisiones de compras y adquisición de bienes
 - 7.3.2. Sistemas de aprovisionamiento integrado. Centralización de compras
 - 7.3.3. Gestión de la contratación de servicios públicos: Concursos, conciertos
 - 7.3.4. Contratación en el sector privado
 - 7.3.5. Logística de los suministros
- 7.4. Eficiencia y sostenibilidad del sistema de salud
 - 7.4.1. Situación financiera del sistema de salud público la crisis de sostenibilidad
 - 7.4.2. Gasto para ganar en salud. Comparativa de inversiones para ganar más salud
 - 7.4.3. Control del gasto en el sistema de salud público
- 7.5. Modelos de financiación
 - 7.5.1. Financiación en base a presupuesto histórico y actividad
 - 7.5.2. Financiación capitativa
 - 7.5.3. Financiación por GRD y Procesos, pago por acto
 - 7.5.4. Incentivos a los profesionales en función de la financiación
- 7.6. Acuerdos de gestión
 - 7.6.1. Acuerdos de gestión. Definición y modelos
 - 7.6.2. Evolución y evaluación de un acuerdo de gestión

Módulo 8. Gestión de la calidad

- 8.1. La calidad en Salud
 - 8.1.1. Definiciones de calidad y evolución histórica del concepto. Dimensiones de la calidad
 - 8.1.2. Ciclo de evaluación y mejora de la calidad
 - 8.1.3. Modelo EFQM de mejora de la calidad. Implantación
 - 8.1.4. Normas ISO y modelos de acreditación externa de la calidad
- 8.2. Programas de calidad asistencial
 - 8.2.1. Círculos de la calidad
 - 8.2.2. Estrategias de mejora continua de la calidad
 - 8.2.3. LEAN

Módulo 9. Dirección por procesos. *Lean-Healthcare*

- 9.1. La gestión de los “qué”: Gestión de procesos y gestión por procesos
 - 9.1.1. Bases conceptuales
 - 9.1.2. La gestión por procesos
- 9.2. La gestión de los “cómo”
 - 9.2.1. Procesos asistenciales
 - 9.2.2. Procesos asistenciales integrados
 - 9.2.3. Procedimientos
 - 9.2.4. Procedimiento normalizado de trabajo (PNT)
 - 9.2.5. Protocolos
 - 9.2.6. Guías de práctica clínica. Método grade. Instrumento AGREE
 - 9.2.7. Vías clínicas
 - 9.2.8. Guías de cuidados
- 9.3. La mejora de los procesos
 - 9.3.1. La mejora continua de los procesos. Ciclo PDCA
 - 9.3.2. Reingeniería de los procesos
 - 9.3.3. Otros métodos para la mejora de procesos

Módulo 10. Gestión por competencias

- 10.1. La evaluación del desempeño. Gestión por competencias
 - 10.1.1. Definición de las competencias
 - 10.1.2. Procedimiento de la Evaluación del Desempeño. Implantación
 - 10.1.3. Feedback de las profesiones para mejorar su desempeño y autoevaluación
 - 10.1.4. Diseño de un itinerario formativo para el desarrollo competencial
- 10.2. Métodos y técnicas
 - 10.2.1. La entrevista de evaluación. Instrucciones para el evaluador
 - 10.2.2. Principales errores comunes y barreras en la evaluación
 - 10.2.3. La entrevista motivacional
 - 10.2.4. La pirámide de Miller

Módulo 11. Seguridad de paciente

- 11.1. Seguridad de paciente. Evolución histórica
 - 11.1.1. Introducción y Definición. Antecedentes y situación actual
 - 11.1.2. Estudios básicos sobre seguridad del paciente
- 11.2. Infección nosocomial
 - 11.2.1. Definición y clasificación. Evolución Estudios EPINE
 - 11.2.2. Redes y programas de vigilancia y control de la infección de la hospitalaria
 - 11.2.3. Asepsia, desinfección y esterilización
- 11.3. Prevención
 - 11.3.1. Prevención y detección de acontecimientos adversos relacionados con la atención en salud
 - 11.3.2. AMFE: (análisis modal de fallos y efectos). Análisis causa / raíz
- 11.4. Sistemas de notificación y registro
 - 11.4.1. Sistemas de notificación y registro de eventos adversos
- 11.5. Segundas y terceras víctimas
 - 11.5.1. Los profesionales de la salud ante los efectos adversos
 - 11.5.2. La trayectoria de recuperación y el apoyo emocional
 - 11.5.3. El impacto en la imagen corporativa

Módulo 12. La acreditación de la calidad en salud

- 12.1. La acreditación en salud
 - 12.1.1. Peculiaridades de la acreditación de servicios de salud
 - 12.1.2. El valor de estar acreditado. Beneficios sobre la organización y los pacientes
 - 12.1.3. La acreditación en salud en los servicios clínicos
- 12.2. *Joint Commission International*
 - 12.2.1. Criterios y fases del proceso
- 12.3. Modelo EFQM
 - 12.3.1. Concepto de autoevaluación
 - 12.3.2. Los planes de mejora
 - 12.3.3. Ejemplo de implantación del modelo EFQM en un hospital y en un área de salud



- 12.4. Acreditación ISO
 - 12.4.1. Definición y criterios generales
 - 12.4.2. La ISO 9001
 - 12.4.3. La ISO 14001
 - 12.4.4. Otros tipos de ISO de relevancia en el sector de salud

Módulo 13. Gestión del liderazgo

- 13.1. El liderazgo en el equipo
 - 13.1.1. Teorías sobre la naturaleza y origen de la autoridad: Concepción tradicional o institucional. Concepción funcional. Concepción conductista. Concepción integradora
 - 13.1.2. Autoridad y Poder, tipos de poder
 - 13.1.3. El Liderazgo. Componentes del liderazgo y tipos
 - 13.1.4. Cómo fabricar un líder
 - 13.1.5. Modelos de liderazgo nuevos. Situacional y líder *coach*
 - 13.1.6. El término *staff*, esquema jerárquico funcional, distintos tipos de *staff*, conceptos de línea y *staff*, teorías, Influencia de las culturas en el liderazgo
- 13.2. La motivación
 - 13.2.1. Los Agentes Motivadores. Motivación intrínseca y extrínseca
 - 13.2.2. Diferencias entre Motivación y satisfacción y sus diferentes Teorías
 - 13.2.3. Evidencia disponible sobre cómo motivar a los profesionales
- 13.3. La delegación
 - 13.3.1. ¿Qué significa delegar? Formas de delegación formas para evaluar la delegación, Tareas y funciones no delegables
 - 13.3.2. Actitudes personales ante la delegación. Pautas para una delegación eficaz
- 13.4. Coaching directivo
 - 13.4.1. El coaching. Tipos de coaching
 - 13.4.2. Beneficios en el ámbito organizativo y aplicaciones al sector salud. Ejemplos

Módulo 14. Cambio, toma de decisiones y gestión del tiempo

- 14.1. Toma de decisiones
 - 14.1.1. La decisión como proceso organizativo
 - 14.1.2. Fases del proceso de decisión
 - 14.1.3. Características de toda decisión
- 14.2. El proceso de la decisión
 - 14.2.1. Proceso de Decisión Centralizada, Proceso de Toma de Decisiones Individual, Proceso de Toma de Decisiones en Grupo
 - 14.2.2. Principio de factor limitante. Eficacia y eficiencia en los costes en el proceso de la toma de decisiones
 - 14.2.3. Elección de la mejor solución. Priorización. Árbol de decisión
- 14.3. Gestión del tiempo, del estrés y de la felicidad
 - 14.3.1. Técnicas para la gestión del tiempo, de la agenda personal y la compatibilidad con la vida personal
 - 14.3.2. Técnicas de control del estrés y para favorecer la felicidad personal y profesional

Módulo 15. La comunicación interna en gestión

- 15.1. La comunicación
 - 15.1.1. Comunicación e información. El proceso de la comunicación. Elementos de la comunicación. Requisitos de la comunicación. Barreras de la comunicación
 - 15.1.2. Formas e instrumentos de la comunicación. Comunicación verbal. Comunicación no verbal. Comunicación escrita
- 15.2. Las reuniones
 - 15.2.1. Técnicas para hacer reuniones provechosas. La preparación de las reuniones y el tipo de reuniones. Selección de participantes
 - 15.2.2. Los comités y comisiones asistenciales y técnicas en hospitales, centros y áreas de salud
 - 15.2.3. Negociación. Tipos de estrategias: la asertividad. Estrategia *win-win*
- 15.3. Gestión de conflictos
 - 15.3.1. Conflictos posibles en organizaciones de salud. Estrategias preventivas
 - 15.3.2. La gestión de conflictos. Mediación

Módulo 16. Creación de una marca personal

- 16.1. El perfil público
 - 16.1.1. Presentarnos al mundo. Nuestra huella digital
 - 16.1.2. Perfil profesional en redes sociales profesionales
 - 16.1.3. Reputación digital. Las referencias positivas
 - 16.1.4. La carta de presentación
- 16.2. La Entrevista para optar a un puesto de gestión
 - 16.2.1. Cómo afrontar una entrevista
 - 16.2.2. Mensajes de nuestro cuerpo ante una entrevista. La kinesia

Módulo 17. Comunicación y marketing en salud

- 17.1. El Marketing y las redes sociales
 - 17.1.1. Definición del término. Las dimensiones del marketing. Misión y ciclos del marketing. Herramientas del marketing
 - 17.1.2. ¿Paciente, cliente, usuario? El marketing enfocado a los usuarios de la sanidad pública
 - 17.1.3. Planificación de marketing externo en un centro privado
 - 17.1.4. El Cliente interno. Plan de Marketing y comunicación interna en instituciones de salud
 - 17.1.5. Gestión de la presencia institucional en redes. Facebook
 - 17.1.6. Uso de Twitter por la organización
 - 17.1.7. Uso de LinkedIn por la organización y a nivel profesional
 - 17.1.8. Uso de otras redes: instagram, tumbler, etc.
- 17.2. La comunicación en las organizaciones
 - 17.2.1. Sistemas de comunicación en las organizaciones. Intranet/internet
 - 17.2.2. La comunicación específica en las instituciones de salud. Hospitales
 - 17.2.3. Premios de salud. Presentación de candidaturas
 - 17.2.4. Organización de Jornadas, Congresos y otros actos docentes
 - 17.2.5. Gestión de la comunicación local: prensa
 - 17.2.6. Gestión de la comunicación local: radio
 - 17.2.7. Gestión de la comunicación local: televisión
 - 17.2.8. Gestión de la comunicación nacional: prensa especializada en salud
 - 17.2.9. Conflictos externos. Crisis informativas por malas noticias y su gestión

- 17.3. Relaciones con agentes sociales, usuarios y proveedores
 - 17.3.1. La comunicación con la ciudadanía, asociaciones de pacientes y de consumidores – usuarios
 - 17.3.2. La comunicación con los dirigentes políticos, los propietarios – accionistas y los proveedores
 - 17.3.3. Colaboración con la industria farmacéutica
 - 17.3.4. Internacionalización del sector salud. Turismo de salud
- 17.4. Responsabilidad Social Corporativa. Buen Gobierno Sanitario
 - 17.4.1. La RSC en sanidad. Planes Estratégicos de RSC en las organizaciones. Buen gobierno de salud: Transparencia desde la empresa pública y la empresa privada
 - 17.4.2. Gestión ambiental y eficiencia energética en instituciones en sanidad
 - 17.4.3. Cooperación al desarrollo a través de instituciones de salud
 - 17.4.4. El trabajo en Red. Alianzas estratégicas
 - 17.4.5. El portal del paciente. Promoción de la salud y prevención de la enfermedad a través de Internet

- 18.4. Proyectos de investigación: recursos financieros. Desarrollo de productos y patentes
 - 18.4.1. Modelo español de investigación biomédica
 - 18.4.2. Diseño de un proyecto de investigación
 - 18.4.3. Financiación de la investigación
 - 18.4.4. Explotación de los resultados de investigación
- 18.5. Comunicación y divulgación de la investigación
 - 18.5.1. Informes de investigación
 - 18.5.2. Elección de la revista donde publicar
 - 18.5.3. Algunas recomendaciones de estilo

Módulo 18. Gestión de la docencia y la investigación

- 18.1. Metodología de la investigación: Epidemiología y diseños de estudios de investigación y sesgos
 - 18.1.1. Epidemiología y epidemiología clínica
 - 18.1.2. Principales diseños de estudios en investigación clínica
 - 18.1.3. Calidad de los estudios: fiabilidad y validez. Sesgos
- 18.2. Fuentes de información para la investigación y estrategias de búsqueda
 - 18.2.1. Preguntas clínicas de investigación
 - 18.2.2. Fuentes de información
 - 18.2.3. Dónde y cómo buscar la información
 - 18.2.4. Búsqueda
 - 18.2.5. Bases de datos
- 18.3. Lectura crítica de artículos
 - 18.3.1. Fases de la lectura crítica
 - 18.3.2. Herramientas para la lectura crítica
 - 18.3.3. Principales errores



El Relearning, metodología didáctica ideada por TECH, te permitirá asimilar los conceptos más complejos de la Dirección de Hospitales para Enfermería de manera rápida y flexible”

07

Prácticas Clínicas

Al finalizar la fase teórica de este Máster de Formación Permanente Semipresencial, el alumno desarrollará una estancia práctica, presencial e intensiva en un centro de prácticas de prestigio. Desde esa entidad, tendrá acceso a un tutor adjunto que le apoyará en el desarrollo de nuevas habilidades, basadas en la evidencia científica y los contenidos analizados en el período anterior.





“

Completa tu capacitación desde un centro de prestigio, famoso por aplicar los protocolos de liderazgo y gestión más innovadores del momento”

Durante el periodo de prácticas clínicas de esta titulación, el alumno destinará 3 semanas a su capacitación directa, desde una instalación de sumo prestigio en el panorama sanitario. Esta modalidad educativa se organiza en jornadas de 8 horas consecutivas, de lunes a viernes, donde cada enfermero podrá analizar los protocolos y estrategias más modernas de administración y gestión aplicadas a Hospitales y Servicios de Salud.

En esta propuesta de capacitación, de carácter completamente práctica, las actividades están dirigidas al desarrollo y perfeccionamiento de las competencias necesarias para la prestación de atención sanitaria en áreas y condiciones que requieren un alto nivel de cualificación, y que están orientadas a la capacitación específica para el ejercicio de la actividad, en un medio de seguridad para el paciente y un alto desempeño profesional.

Esta modalidad académica presencial e intensiva servirá para que el alumno aplique procedimientos y desarrolle habilidades bajo la atenta supervisión de un tutor adjunto. Este profesional se encargará de insertar tareas dinámicas que ayuden al enfermero a ampliar su cualificación. Además, podrá debatir los métodos de actuación más adelantados con un equipo de expertos de distinguida trayectoria.

La enseñanza práctica se realizará con el acompañamiento y guía de los profesores y demás compañeros de entrenamiento que faciliten el trabajo en equipo y la integración multidisciplinar como competencias transversales para la praxis médica (aprender a ser y aprender a relacionarse).





Los procedimientos descritos a continuación serán la base de la capacitación, y su realización estará sujeta a la disponibilidad propia del centro, a su actividad habitual y a su volumen de trabajo, siendo las actividades propuestas las siguientes:

Módulo	Actividad Práctica
Técnicas de gestión administrativa, clínica y económica	Planificar la gestión administrativa, clínica y estratégica de la organización, atendiendo a las particularidades del área sanitaria
	Gestionar la organización sanitaria atendiendo al funcionamiento del sistema sanitario y a las políticas de salud aplicables
	Organizar de manera adecuada a los pacientes, atendiendo a su diagnóstico y los modelos de gestión de usuarios más modernos
	Poner en marcha sistemas de Telemedicina
	Realizar el cálculo de costes, así como la contabilidad presupuestaria y la provisión de compras
Gestión de la calidad en las organizaciones sanitarias	Establecer protocolos para evaluar la seguridad del paciente en la organización
	Aplicar los principios del <i>lean healthcare</i> para realizar una adecuada gestión de y por procesos en la organización sanitaria
Gestión de los Recursos Humanos en organizaciones sanitarias	Organizar los recursos humanos disponibles para garantizar una adecuada calidad asistencial en cada momento
	Desarrollar técnicas de atracción y conservación de talento en la organización sanitaria
Técnicas de comunicación y Marketing en salud	Implementar un plan de comunicación interna que garantice un adecuado flujo informativo entre los miembros de la institución
	Crear y poner en marcha un plan de comunicación y Marketing ajustado a las necesidades de la organización en diferentes canales informativos como redes sociales y medios de comunicación
	Emplear la investigación, divulgación y docencia en el área clínica como método de acercar la organización a la sociedad y al usuario potencial

Seguro de responsabilidad civil

La máxima preocupación de esta institución es garantizar la seguridad tanto de los profesionales en prácticas como de los demás agentes colaboradores necesarios en los procesos de capacitación práctica en la empresa. Dentro de las medidas dedicadas a lograrlo, se encuentra la respuesta ante cualquier incidente que pudiera ocurrir durante todo el proceso de enseñanza-aprendizaje.

Para ello, esta entidad educativa se compromete a contratar un seguro de responsabilidad civil que cubra cualquier eventualidad que pudiera surgir durante el desarrollo de la estancia en el centro de prácticas.

Esta póliza de responsabilidad civil de los profesionales en prácticas tendrá coberturas amplias y quedará suscrita de forma previa al inicio del periodo de la capacitación práctica. De esta forma el profesional no tendrá que preocuparse en caso de tener que afrontar una situación inesperada y estará cubierto hasta que termine el programa práctico en el centro.



Condiciones generales de la capacitación práctica

Las condiciones generales del acuerdo de prácticas para el programa serán las siguientes:

1. TUTORÍA: durante el Máster de Formación Permanente Semipresencial el alumno tendrá asignados dos tutores que le acompañarán durante todo el proceso, resolviendo las dudas y cuestiones que pudieran surgir. Por un lado, habrá un tutor profesional perteneciente al centro de prácticas que tendrá como fin orientar y apoyar al alumno en todo momento. Por otro lado, también tendrá asignado un tutor académico cuya misión será la de coordinar y ayudar al alumno durante todo el proceso resolviendo dudas y facilitando todo aquello que pudiera necesitar. De este modo, el profesional estará acompañado en todo momento y podrá consultar las dudas que le surjan, tanto de índole práctica como académica.

2. DURACIÓN: el programa de prácticas tendrá una duración de tres semanas continuadas de formación práctica, distribuidas en jornadas de 8 horas y cinco días a la semana. Los días de asistencia y el horario serán responsabilidad del centro, informando al profesional debidamente y de forma previa, con suficiente tiempo de antelación para favorecer su organización.

3. INASISTENCIA: en caso de no presentarse el día del inicio del Máster de Formación Permanente Semipresencial, el alumno perderá el derecho a la misma sin posibilidad de reembolso o cambio de fechas. La ausencia durante más de dos días a las prácticas sin causa justificada/médica, supondrá la renuncia las prácticas y, por tanto, su finalización automática. Cualquier problema que aparezca durante el transcurso de la estancia se tendrá que informar debidamente y de forma urgente al tutor académico.

4. CERTIFICACIÓN: el alumno que supere el Máster de Formación Permanente Semipresencial recibirá un certificado que le acreditará la estancia en el centro en cuestión.

5. RELACIÓN LABORAL: el Máster de Formación Permanente Semipresencial no constituirá una relación laboral de ningún tipo.

6. ESTUDIOS PREVIOS: algunos centros podrán requerir certificado de estudios previos para la realización del Máster de Formación Permanente Semipresencial. En estos casos, será necesario presentarlo al departamento de prácticas de TECH para que se pueda confirmar la asignación del centro elegido.

7. NO INCLUYE: el Máster de Formación Permanente Semipresencial no incluirá ningún elemento no descrito en las presentes condiciones. Por tanto, no incluye alojamiento, transporte hasta la ciudad donde se realicen las prácticas, visados o cualquier otra prestación no descrita.

No obstante, el alumno podrá consultar con su tutor académico cualquier duda o recomendación al respecto. Este le brindará toda la información que fuera necesaria para facilitarle los trámites.

08

¿Dónde puedo hacer las Prácticas Clínicas?

Este programa de Máster de Formación Permanente Semipresencial culmina su cronograma con la realización de una estancia práctica de primer nivel, en un centro hospitalario de máximo prestigio. En esa instalación, el enfermero conseguirá aplicar técnicas de liderazgo y protocolos de gestión de gran modernidad y que se basan en la última evidencia científica desde el punto de vista del campo administrativo y la dirección de empresas sanitarias. Asimismo, cada profesional podrá optar por la entidad que mejor se ajuste a su ubicación geográfica.





“

No pierdas más tiempo y matrícula ahora en este programa que te permitirá adquirir las mejores competencias teóricas y prácticas de Enfermería para la Dirección de Hospitales y Servicios de Salud”



El alumno podrá cursar la parte práctica de este Máster de Formación Permanente Semipresencial en los siguientes centros:



Enfermería

Hospital HM Modelo

País	Ciudad
España	La Coruña

Dirección: Rúa Virrey Osorio, 30, 15011, A Coruña

Red de clínicas, hospitales y centros especializados privados distribuidos por toda la geografía española

Capacitaciones prácticas relacionadas:

- Anestesiología y Reanimación
- Cirugía de Columna Vertebral



Enfermería

Hospital Maternidad HM Belén

País	Ciudad
España	La Coruña

Dirección: R. Filantropía, 3, 15011, A Coruña

Red de clínicas, hospitales y centros especializados privados distribuidos por toda la geografía española

Capacitaciones prácticas relacionadas:

- Actualización en Reproducción Asistida
- MBA en Dirección de Hospitales y Servicios de Salud



Enfermería

Hospital HM Rosaleda

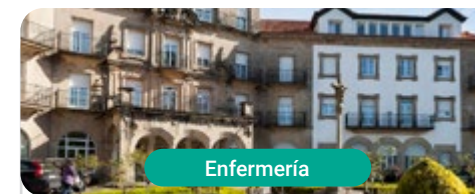
País	Ciudad
España	La Coruña

Dirección: Rúa de Santiago León de Caracas, 1, 15701, Santiago de Compostela, A Coruña

Red de clínicas, hospitales y centros especializados privados distribuidos por toda la geografía española

Capacitaciones prácticas relacionadas:

- Trasplante Capilar
- Ortodoncia y Ortopedia Dentofacial



Enfermería

Hospital HM La Esperanza

País	Ciudad
España	La Coruña

Dirección: Av. das Burgas, 2, 15705, Santiago de Compostela, A Coruña

Red de clínicas, hospitales y centros especializados privados distribuidos por toda la geografía española

Capacitaciones prácticas relacionadas:

- Enfermería Oncológica
- Oftalmología Clínica



Enfermería

Hospital HM San Francisco

País	Ciudad
España	León

Dirección: C. Marqueses de San Isidro, 11, 24004, León

Red de clínicas, hospitales y centros especializados privados distribuidos por toda la geografía española

Capacitaciones prácticas relacionadas:

- Actualización en Anestesiología y Reanimación
- Enfermería en el Servicio de Traumatología



Enfermería

Hospital HM Regla

País	Ciudad
España	León

Dirección: Calle Cardenal Landázuri, 2, 24003, León

Red de clínicas, hospitales y centros especializados privados distribuidos por toda la geografía española

Capacitaciones prácticas relacionadas:

- Actualización de Tratamientos Psiquiátricos en Pacientes Menores



Enfermería

Hospital HM Nou Delfos

País	Ciudad
España	Barcelona

Dirección: Avinguda de Vallcarca, 151, 08023, Barcelona

Red de clínicas, hospitales y centros especializados privados distribuidos por toda la geografía española

Capacitaciones prácticas relacionadas:

- Medicina Estética
- Nutrición Clínica en Medicina



Enfermería

Hospital HM Sant Jordi

País	Ciudad
España	Barcelona

Dirección: Plaza de la estación, 12, 08030, Barcelona

Red de clínicas, hospitales y centros especializados privados distribuidos por toda la geografía española

Capacitaciones prácticas relacionadas:

- MBA en Dirección de Hospitales y Servicios de Salud
- Enfermería Hospitalaria



Enfermería

Hospital HM Nens

País	Ciudad
España	Barcelona

Dirección: C. del Consell de Cent, 437, 08009, Barcelona

Red de clínicas, hospitales y centros especializados privados distribuidos por toda la geografía española

Capacitaciones prácticas relacionadas:

- Enfermería Hospitalaria
- MBA en Dirección de Hospitales y Servicios de Salud



Enfermería

Hospital HM Madrid

País	Ciudad
España	Madrid

Dirección: Pl. del Conde del Valle de Súchil, 16, 28015, Madrid

Red de clínicas, hospitales y centros especializados privados distribuidos por toda la geografía española

Capacitaciones prácticas relacionadas:

- Análisis Clínicos
- Anestesiología y Reanimación



Enfermería

Hospital HM Montepíncipe

País	Ciudad
España	Madrid

Dirección: Av. de Montepíncipe, 25, 28660, Boadilla del Monte, Madrid

Red de clínicas, hospitales y centros especializados privados distribuidos por toda la geografía española

Capacitaciones prácticas relacionadas:

- Ortopedia Infantil
- Medicina Estética



Enfermería

Hospital HM Torrelodones

País	Ciudad
España	Madrid

Dirección: Av. Castillo Olivares, s/n, 28250, Torrelodones, Madrid

Red de clínicas, hospitales y centros especializados privados distribuidos por toda la geografía española

Capacitaciones prácticas relacionadas:

- Anestesiología y Reanimación
- Pediatría Hospitalaria



Enfermería

Hospital HM Sanchinarro

País	Ciudad
España	Madrid

Dirección: Calle de Oña, 10, 28050, Madrid

Red de clínicas, hospitales y centros especializados privados distribuidos por toda la geografía española

Capacitaciones prácticas relacionadas:

- Anestesiología y Reanimación
- Medicina del Sueño



Enfermería

Hospital HM Nuevo Belén

País	Ciudad
España	Madrid

Dirección: Calle José Silva, 7, 28043, Madrid

Red de clínicas, hospitales y centros especializados privados distribuidos por toda la geografía española

Capacitaciones prácticas relacionadas:

- Cirugía General y del Aparato Digestivo
- Nutrición Clínica en Medicina



Enfermería

Hospital HM Puerta del Sur

País	Ciudad
España	Madrid

Dirección: Av. Carlos V, 70, 28938, Móstoles, Madrid

Red de clínicas, hospitales y centros especializados privados distribuidos por toda la geografía española

Capacitaciones prácticas relacionadas:

- Urgencias Pediátricas
- Oftalmología Clínica



Enfermería

Hospital HM Vallés

País	Ciudad
España	Madrid

Dirección: Calle Santiago, 14, 28801, Alcalá de Henares, Madrid

Red de clínicas, hospitales y centros especializados privados distribuidos por toda la geografía española

Capacitaciones prácticas relacionadas:

- Ginecología Oncológica
- Oftalmología Clínica





Enfermería

Hospital HM Málaga

País	Ciudad
España	Málaga

Dirección: Av. de Carlos Haya, 121, 29010, Málaga

Red de clínicas, hospitales y centros especializados privados distribuidos por toda la geografía española

Capacitaciones prácticas relacionadas:

- Enfermería Hospitalaria
- MBA en Dirección de Hospitales y Servicios de Salud



Enfermería

Hospital HM El Pilar

País	Ciudad
España	Málaga

Dirección: Paseo de Sancha, 15, 29016, Málaga

Red de clínicas, hospitales y centros especializados privados distribuidos por toda la geografía española

Capacitaciones prácticas relacionadas:

- Gestión Clínica, Dirección Médica y Asistencial
- MBA en Dirección de Hospitales y Servicios de Salud



Enfermería

Hospital HM Gálvez

País	Ciudad
España	Málaga

Dirección: Calle San Agustín, 1, 29015, Málaga

Red de clínicas, hospitales y centros especializados privados distribuidos por toda la geografía española

Capacitaciones prácticas relacionadas:

- MBA en Dirección de Hospitales y Servicios de Salud
- Enfermería Hospitalaria



Enfermería

Hospital HM Santa Elena

País	Ciudad
España	Málaga

Dirección: Urbanización Los Alamos, C. Sardinero, s/n, 29620, Torremolinos, Málaga

Red de clínicas, hospitales y centros especializados privados distribuidos por toda la geografía española

Capacitaciones prácticas relacionadas:

- Gestión Clínica, Dirección Médica y Asistencial
- MBA en Dirección de Hospitales y Servicios de Salud

09

Metodología

Este programa de capacitación ofrece una forma diferente de aprender. Nuestra metodología se desarrolla a través de un modo de aprendizaje de forma cíclica: ***el Relearning***.

Este sistema de enseñanza es utilizado, por ejemplo, en las facultades de medicina más prestigiosas del mundo y se ha considerado uno de los más eficaces por publicaciones de gran relevancia como el ***New England Journal of Medicine***.



“

Descubre el Relearning, un sistema que abandona el aprendizaje lineal convencional para llevarte a través de sistemas cíclicos de enseñanza: una forma de aprender que ha demostrado su enorme eficacia, especialmente en las materias que requieren memorización”

En TECH Nursing School empleamos el Método del Caso

Ante una determinada situación concreta, ¿qué debería hacer un profesional? A lo largo del programa, los estudiantes se enfrentarán a múltiples casos clínicos simulados, basados en pacientes reales en los que deberán investigar, establecer hipótesis y, finalmente, resolver la situación. Existe abundante evidencia científica sobre la eficacia del método. Los enfermeros aprenden mejor, más rápido y de manera más sostenible en el tiempo.

Con TECH los enfermeros experimentan una forma de aprender que está moviendo los cimientos de las universidades tradicionales de todo el mundo.



Según el Dr. Gérvas, el caso clínico es la presentación comentada de un paciente, o grupo de pacientes, que se convierte en «caso», en un ejemplo o modelo que ilustra algún componente clínico peculiar, bien por su poder docente, bien por su singularidad o rareza. Es esencial que el caso se apoye en la vida profesional actual, intentando recrear los condicionantes reales en la práctica profesional de la enfermería.

“

¿Sabías que este método fue desarrollado en 1912, en Harvard, para los estudiantes de Derecho? El método del caso consistía en presentarles situaciones complejas reales para que tomaran decisiones y justificasen cómo resolverlas. En 1924 se estableció como método estándar de enseñanza en Harvard”

La eficacia del método se justifica con cuatro logros fundamentales:

1. Los enfermeros que siguen este método no solo consiguen la asimilación de conceptos, sino un desarrollo de su capacidad mental, mediante ejercicios de evaluación de situaciones reales y aplicación de conocimientos.
2. El aprendizaje se concreta de una manera sólida en capacidades prácticas que permiten al profesional de la enfermería una mejor integración del conocimiento en el ámbito hospitalario o de atención primaria.
3. Se consigue una asimilación más sencilla y eficiente de las ideas y conceptos, gracias al planteamiento de situaciones que han surgido de la realidad.
4. La sensación de eficiencia del esfuerzo invertido se convierte en un estímulo muy importante para el alumnado, que se traduce en un interés mayor en los aprendizajes y un incremento del tiempo dedicado a trabajar en el curso.

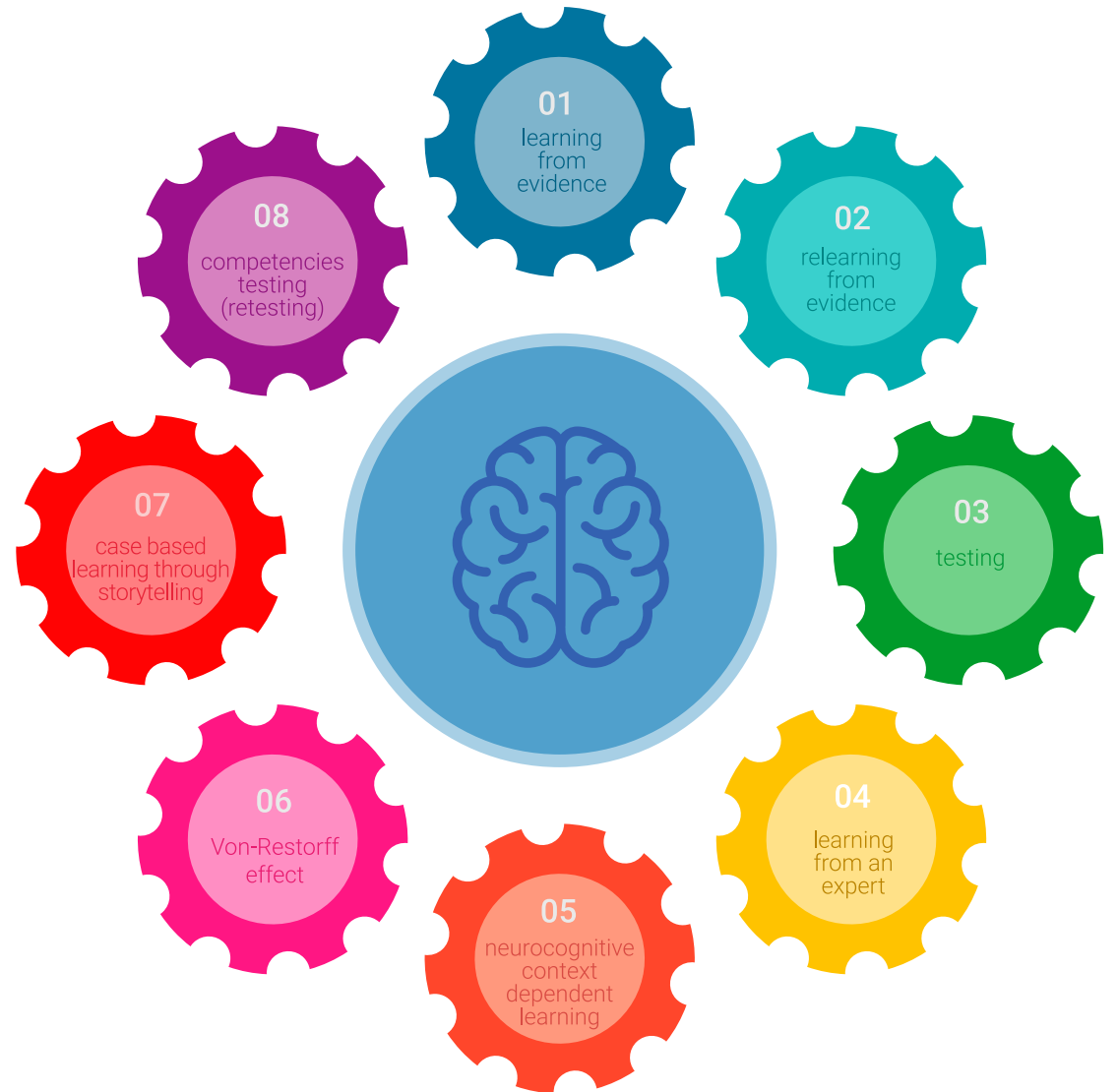


Relearning Methodology

TECH aúna de forma eficaz la metodología del Estudio de Caso con un sistema de aprendizaje 100% online basado en la reiteración, que combina 8 elementos didácticos diferentes en cada lección.

Potenciamos el Estudio de Caso con el mejor método de enseñanza 100% online: el Relearning.

El enfermero(a) aprenderá mediante casos reales y resolución de situaciones complejas en entornos simulados de aprendizaje. Estos simulacros están desarrollados a partir de software de última generación que permiten facilitar el aprendizaje inmersivo.



Situado a la vanguardia pedagógica mundial, el método Relearning ha conseguido mejorar los niveles de satisfacción global de los profesionales que finalizan sus estudios, con respecto a los indicadores de calidad de la mejor universidad online en habla hispana (Universidad de Columbia).

Con esta metodología se han capacitado más de 175.000 enfermeros con un éxito sin precedentes en todas las especialidades con independencia de la carga práctica.

Nuestra metodología pedagógica está desarrollada en un entorno de máxima exigencia, con un alumnado universitario de un perfil socioeconómico alto y una media de edad de 43,5 años.

El Relearning te permitirá aprender con menos esfuerzo y más rendimiento, implicándote más en tu especialización, desarrollando el espíritu crítico, la defensa de argumentos y el contraste de opiniones: una ecuación directa al éxito.

En nuestro programa, el aprendizaje no es un proceso lineal, sino que sucede en espiral (aprender, desaprender, olvidar y reaprender). Por eso, se combinan cada uno de estos elementos de forma concéntrica.

La puntuación global que obtiene el sistema de aprendizaje de TECH es de 8.01, con arreglo a los más altos estándares internacionales.



Este programa ofrece los mejores materiales educativos, preparados a conciencia para los profesionales:



Material de estudio

Todos los contenidos didácticos son creados por los especialistas que van a impartir el programa universitario, específicamente para él, de manera que el desarrollo didáctico sea realmente específico y concreto.

Estos contenidos son aplicados después al formato audiovisual, para crear el método de trabajo online de TECH. Todo ello, con las técnicas más novedosas que ofrecen piezas de gran calidad en todos y cada uno los materiales que se ponen a disposición del alumno.



Técnicas y procedimientos de enfermería en vídeo

TECH acerca al alumno las técnicas más novedosas, los últimos avances educativos y al primer plano de la actualidad en técnicas de enfermería. Todo esto, en primera persona, con el máximo rigor, explicado y detallado para contribuir a la asimilación y comprensión del estudiante. Y lo mejor de todo, puedes verlos las veces que quieras.



Resúmenes interactivos

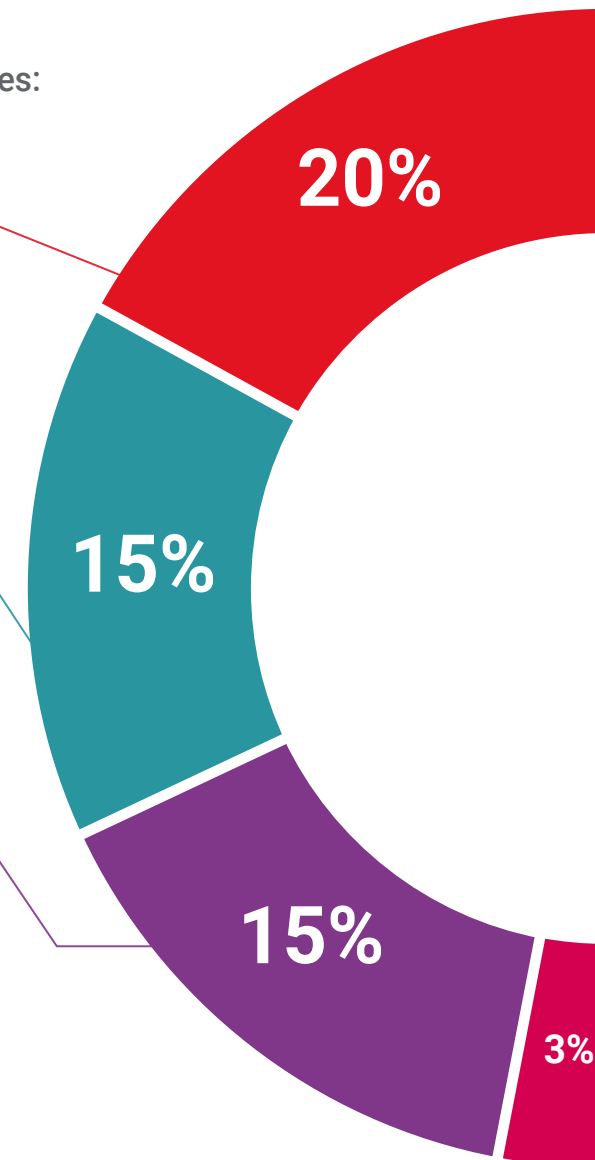
El equipo de TECH presenta los contenidos de manera atractiva y dinámica en píldoras multimedia que incluyen audios, vídeos, imágenes, esquemas y mapas conceptuales con el fin de afianzar el conocimiento.

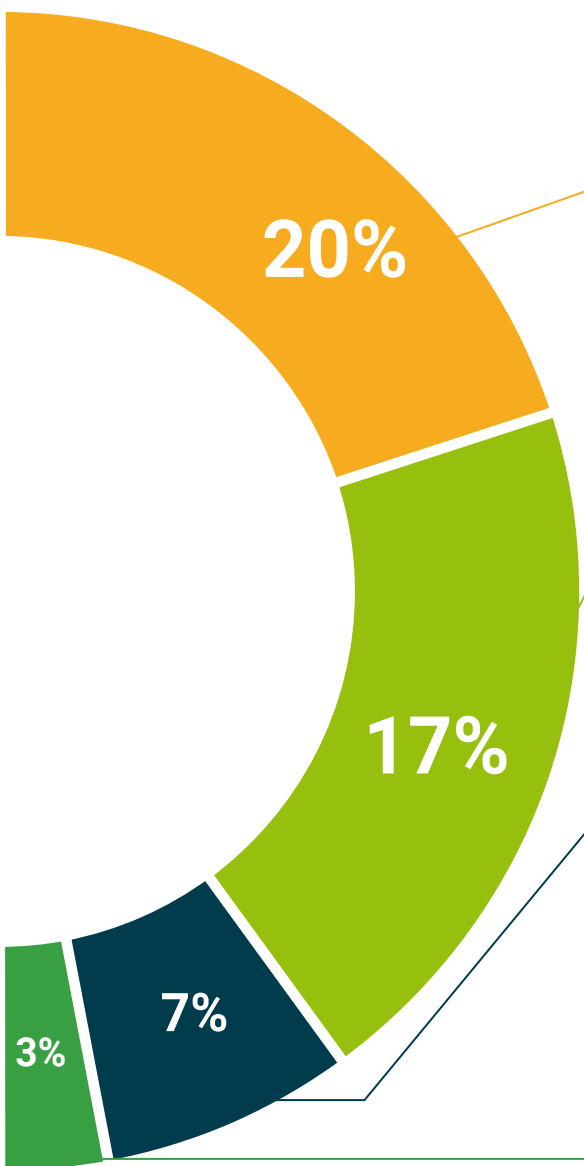
Este exclusivo sistema educativo para la presentación de contenidos multimedia fue premiado por Microsoft como "Caso de éxito en Europa".



Lecturas complementarias

Artículos recientes, documentos de consenso y guías internacionales, entre otros. En la biblioteca virtual de TECH el estudiante tendrá acceso a todo lo que necesita para completar su capacitación.





Análisis de casos elaborados y guiados por expertos

El aprendizaje eficaz tiene, necesariamente, que ser contextual. Por eso, TECH presenta los desarrollos de casos reales en los que el experto guiará al alumno a través del desarrollo de la atención y la resolución de las diferentes situaciones: una manera clara y directa de conseguir el grado de comprensión más elevado.



Testing & Retesting

Se evalúan y reevalúan periódicamente los conocimientos del alumno a lo largo del programa, mediante actividades y ejercicios evaluativos y autoevaluativos: para que, de esta manera, el estudiante compruebe cómo va consiguiendo sus metas.



Clases magistrales

Existe evidencia científica sobre la utilidad de la observación de terceros expertos. El denominado Learning from an Expert afianza el conocimiento y el recuerdo, y genera seguridad en las futuras decisiones difíciles.



Guías rápidas de actuación

TECH ofrece los contenidos más relevantes del curso en forma de fichas o guías rápidas de actuación. Una manera sintética, práctica y eficaz de ayudar al estudiante a progresar en su aprendizaje.



10 Titulación

Este programa en MBA en Dirección de Hospitales y de Servicios de Salud para Enfermería garantiza, además de la capacitación más rigurosa y actualizada, el acceso a un título de Máster de Formación Permanente Semipresencial expedido por TECH Universidad Tecnológica.



“

Supera con éxito este programa y recibe tu titulación universitaria sin desplazamientos ni farragosos trámites”

Este programa te permitirá obtener el título de **Máster de Formación Permanente Semipresencial MBA en Dirección de Hospitales y de Servicios de Salud para Enfermería** emitido por TECH Universidad Tecnológica.

TECH Universidad Tecnológica, es una Universidad española oficial, que forma parte del Espacio Europeo de Educación Superior (EEES). Con un enfoque centrado en la excelencia académica y la calidad universitaria a través de la tecnología.

Este título propio contribuye de forma relevante al desarrollo de la educación continua y actualización del profesional, garantizándole la adquisición de las competencias en su área de conocimiento y aportándole un alto valor curricular universitario a su formación. Es 100% válido en todas las Oposiciones, Carrera Profesional y Bolsas de Trabajo de cualquier Comunidad Autónoma española.

Además, el riguroso sistema de garantía de calidad de TECH asegura que cada título otorgado cumpla con los más altos estándares académicos, brindándole al egresado la confianza y la credibilidad que necesita para destacarse en su carrera profesional.

Título: **Máster de Formación Permanente Semipresencial MBA en Dirección de Hospitales y de Servicios de Salud para Enfermería**

Modalidad: **Semipresencial (Online + Prácticas Clínicas)**

Duración: **7 meses**

Créditos: **60 + 5 ECTS**

tech universidad tecnológica

D/Día _____ con documento de identificación _____, ha superado con éxito y obtenido el título de:

Máster de Formación Permanente Semipresencial MBA en Dirección de Hospitales y de Servicios de Salud para Enfermería

Se trata de un título propio de 1.620 horas de duración equivalente a 65 ECTS, con fecha de inicio dd/mm/aaaa y fecha de finalización dd/mm/aaaa.

TECH es una universidad Oficial Española legalmente reconocida mediante la Ley 1/2024, del 16 de abril, de la Comunidad Autónoma de Canarias, publicada en el Boletín Oficial del Estado (BOE) núm. 181, de 27 de julio de 2024 (pág. 96.369) e integrada en el Registro de Universidades, Centros y Títulos (RUCT) del Ministerio de Ciencia, Innovación y Universidades con el código 104.

En San Cristóbal de la Laguna, a 28 de febrero de 2024

Dr. Pedro Navarro Illana
Rector

Este título propio se deberá acompañar siempre del título universitario habilitante expedido por la autoridad competente para ejercer profesionalmente en cada país. código único TECH: AFW0R235 techinstitute.com/titulos

Máster de Formación Permanente Semipresencial MBA en Dirección de Hospitales y de Servicios de Salud para Enfermería

Distribución General del Plan de Estudios		Distribución General del Plan de Estudios			
Tipo de materia	Créditos ECTS	Curso	Materia	ECTS	Carácter
Obligatoria (OB)	60	1º	Planificación y control de las organizaciones sanitarias	6	OB
Optativa (OP)	0	1º	Sistemas y políticas de salud	6	OB
Prácticas Externas (PR)	5	1º	La división médica y asistencial en el sistema de salud	3	OB
Trabajo Fin de Máster (TFM)	0	1º	Gestión Clínica	3	OB
		1º	Gestión de la cronicidad y telemedicina	3	OB
		1º	Gestión de personas y talento	3	OB
		1º	Gestión y evaluación económica	3	OB
		1º	Gestión de la calidad	3	OB
		1º	Dirección por procesos. Lean-Healthcare	3	OB
		1º	Gestión por competencias	3	OB
		1º	Seguridad de paciente	3	OB
		1º	La acreditación de la calidad en salud	3	OB
		1º	Gestión del liderazgo	3	OB
		1º	Cambio, toma de decisiones y gestión del tiempo	3	OB
		1º	La comunicación interna en gestión	3	OB
		1º	Creación de una marca personal	3	OB
		1º	Comunicación y marketing en salud	3	OB
		1º	Gestión de la docencia y la investigación	3	OB
			Total	65	

Dr. Pedro Navarro Illana
Rector

tech universidad tecnológica

*Apostilla de La Haya. En caso de que el alumno solicite que su título en papel recabe la Apostilla de La Haya, TECH EDUCATION realizará las gestiones oportunas para su obtención, con un coste adicional.



**Máster de Formación
Permanente Semipresencial**

MBA en Dirección
de Hospitales y de Servicios
de Salud para Enfermería

Modalidad: Semipresencial (Online + Prácticas Clínicas)

Duración: 7 meses

Titulación: TECH Universidad Tecnológica

Créditos: 60 + 5 ECTS

Máster de Formación Permanente Semipresencial

MBA en Dirección de Hospitales
y de Servicios de Salud
para Enfermería