

Máster Título Propio

Enfermería Hospitalaria





Máster Título Propio Enfermería Hospitalaria

- » Modalidad: No escolarizada (100% en línea)
- » Duración: 12 meses
- » Titulación: TECH Universidad
- » Horario: a tu ritmo
- » Exámenes: online

Acceso web: www.techtitute.com/enfermeria/master/master-enfermeria-hospitalaria

Índice

01

Presentación

pág. 4

02

Objetivos

pág. 8

03

Competencias

pág. 18

04

Dirección del curso

pág. 22

05

Estructura y contenido

pág. 30

06

Metodología

pág. 42

07

Titulación

pág. 50

01

Presentación

El contexto del trabajo hospitalario es sin duda cambiante y complejo. Este entorno precisa de profesionales preparados, capacitados para dar una respuesta efectiva y eficiente no solo a las propias necesidades del sector, sino a los requerimientos específicos de los pacientes según el estado en el que se encuentren. Bajo esta realidad, este programa ofrece al estudiante la actualización de conocimientos más completa del panorama docente en el campo de los cuidados hospitalarios. A partir de una metodología novedosa, 100% online, y que mezcla el contenido teórico con su aplicación práctica, el enfermero podrá ponerse al día en cuestiones como el trato al paciente, la colaboración de equipos interdisciplinarios y los procesos diagnósticos y terapéuticos más efectivos en cada caso. Una oportunidad única que ofrece al estudiante la oportunidad de seguir actualizándose de manera cómoda y completamente compatible con otras tareas profesionales y personales.



“

Eleva tu práctica asistencial y pon al día tus conocimientos en el campo de la Enfermería Hospitalaria con este Máster Título Propio de TECH. Es el más completo del mercado”

La enfermería hospitalaria es un área asistencial que no para de crecer. No solo por su implicación en la interpretación de las necesidades derivadas de cada uno de los estados del proceso salud-enfermedad, sino también por su implicación a la hora de servir como nexo de unión con las familias y con el resto de agentes sanitarios. Por eso, los profesionales que trabajen en este sector deben estar continuamente actualizando sus conocimientos, pues solo así podrán responder de forma efectiva a las necesidades de los pacientes.

Impartido en modalidad 100% online, este Máster Título Propio brinda al enfermero la posibilidad de continuar desarrollándose en su práctica profesional con las garantías que otorga poseer unos conocimientos realmente novedosos y actualizados. Todos ellos, basados en la última evidencia científica y en los últimos descubrimientos aplicados a la práctica de la enfermería hospitalaria. Una manera novedosa de estudiar que pone al servicio del estudiante no solo los mejores contenidos teóricos, sino también una serie de actividades prácticas presentadas a partir de material multimedia que enriquece y hace más efectivo el aprendizaje.

Además, este programa es único por ofrecer al alumno un espacio donde adquirir y actualizar sus capacidades en el área de los cuidados hospitalarios. A partir de estos nuevos enfoques, el enfermero será capaz de tomar las decisiones adecuadas, en las complejas situaciones clínicas que pueden presentarse durante el desarrollo de su actividad de cuidados.

El contenido del programa tiene como finalidad afianzar en el enfermero competencias profesionales avanzadas fundamentales a la hora de ofrecer una práctica profesional de calidad. Así, y gracias a estos nuevos abordajes, el alumno potenciará su desarrollo profesional en la práctica clínica y adquirirá las habilidades necesarias para ser capaz de trabajar en entornos hospitalarios cambiantes conformados por equipos multidisciplinares.

Este **Máster Título Propio en Enfermería Hospitalaria** contiene el programa educativo más completo y actualizado del mercado. Sus características más destacadas son:

- ♦ El desarrollo de casos prácticos presentados por expertos en Enfermería Hospitalaria
- ♦ Los contenidos gráficos, esquemáticos y eminentemente prácticos con los que está concebido recogen una información científica y práctica sobre aquellas disciplinas indispensables para el ejercicio profesional
- ♦ Los ejercicios prácticos donde realizar el proceso de autoevaluación para mejorar el aprendizaje
- ♦ Su especial hincapié en metodologías innovadoras
- ♦ Las lecciones teóricas, preguntas al experto, foros de discusión de temas controvertidos y trabajos de reflexión individual
- ♦ La disponibilidad de acceso a los contenidos desde cualquier dispositivo fijo o portátil con conexión a internet



Conoce las últimas novedades en el tratamiento de pacientes en situaciones especiales como embarazo o pluripatologías convirtiéndote en un enfermero de primer nivel"

“

Te convertirás en el nexo de unión más efectivo entre pacientes, familias y otros equipos sanitarios. Así favorecerás una comunicación correcta y efectiva”

El programa incluye en su cuadro docente a profesionales del sector que vierten en esta capacitación la experiencia de su trabajo, además de reconocidos especialistas de sociedades de referencia y universidades de prestigio.

Su contenido multimedia, elaborado con la última tecnología educativa, permitirá al profesional un aprendizaje situado y contextual, es decir, un entorno simulado que proporcionará una capacitación inmersiva programada para entrenarse ante situaciones reales.

El diseño de este programa se centra en el Aprendizaje Basado en Problemas, mediante el cual el profesional deberá tratar de resolver las distintas situaciones de práctica profesional que se le planteen a lo largo del curso académico. Para ello, contará con la ayuda de un novedoso sistema de vídeo interactivo realizado por reconocidos expertos.

A partir de una metodología de estudio 100% online, podrás poner al día tus conocimientos en el campo de la Enfermería Hospitalaria.

Contarás con los mejores recursos multimedia con los que podrás enriquecer tu aprendizaje y llevar lo estudiado a la práctica de un modo mucho más sencillo.



02 Objetivos

Teniendo en cuenta la función del enfermero en el proceso de cuidado, promoción, mantenimiento y recuperación de la salud del paciente mediante medidas terapéuticas y preventivas, este programa ofrece al estudiante una opción de actualización única que no solo mejorará su práctica asistencial, sino que le ayudará a conseguir una mejora profesional. Así, gracias a este Máster Título Propio, el enfermero conseguirá alcanzar sus objetivos de consolidación profesional gracias a un programa que responde a las necesidades del sector sanitario actual.





“

Tus objetivos estarán un paso más cerca gracias a un programa que entiende las necesidades del sector sanitario actual y que te prepara para ejercer una práctica asistencial de excelencia”



Objetivos generales

- ♦ Dominar la aptitud profesional para integrar y aplicar conocimientos, habilidades y actitudes, desarrollando buenas prácticas durante su práctica profesional
- ♦ Establecer las mejores en su desarrollo profesional
- ♦ Establecer indicadores de evidencia como indicadores de cumplimiento de buenas prácticas junto a instrumentos de medición y de evaluación de la misma
- ♦ El conocimiento profundo del entorno y la cultura hospitalaria junto a las normas, derechos y deberes en la asistencia hospitalaria
- ♦ La maestría de las especificidades de la hospitalización del paciente con la actualización en los procesos, protocolos y políticas hospitalarias
- ♦ El control de las diferentes áreas y unidades hospitalarias y de sus particularidades en cuidados y atención enfermeros
- ♦ Dominar los cuidados de enfermería como base para la toma de decisiones en la atención de pacientes
- ♦ Formación especializada de alto nivel en cuidados al paciente con procesos de hospitalización, para maximizar las competencias específicas en el ámbito profesional o disciplinar
- ♦ Mayor énfasis en la toma de decisiones, en el trabajo en equipo, en la comunicación interprofesional y con el paciente y en la humanización de la asistencia sanitaria
- ♦ Mejorar la atención a la complejidad y cronicidad mediante la adquisición de la información necesaria sobre la interrelación y coordinación con otros ámbitos de salud
- ♦ Continuar progresando hacia el aprendizaje auto dirigido o autónomo, como instrumento de desarrollo, innovación y responsabilidad profesional





Objetivos específicos

Módulo 1. La atención hospitalaria. Una inmersión en el medio hospitalario

- ♦ Dominar la organización y funcionamiento de los sistemas de salud y la atención hospitalaria
- ♦ Identificar las características que definen los sistemas de salud
- ♦ Desarrollar el conocimiento y competencias profesionales enfermeras en la gobernanza hospitalaria, en las normas y derechos de los usuarios y en la continuidad asistencial
- ♦ Entender el plan funcional que configura cualquier centro hospitalario en sus áreas imprescindibles y fundamentales
- ♦ Profundizar en la incardinación de las instalaciones que hacen posible el funcionamiento de las infraestructuras hospitalarias
- ♦ Demostrar iniciativas en calidad y seguridad sanitaria
- ♦ La formación continuada es el instrumento más eficaz para conseguir una atención hospitalaria de calidad
- ♦ Profesionalizar los modelos de provisión de servicios sanitarios
- ♦ Comprender el concepto de gestión de cuidados
- ♦ Desglosar los niveles de gestión de cuidados
- ♦ El papel del proceso de atención de enfermería dentro de la gestión de cuidados
- ♦ Organizar el mantenimiento, la conservación del hospital y los suministros hospitalarios
- ♦ Profundizar en los conceptos y herramientas básicas de seguridad clínica en el hospital
- ♦ Detectar los riesgos y problemas de seguridad clínica

- ♦ Mejorar la seguridad del paciente
- ♦ Entender los principios de la financiación de los cuidados sociosanitarios y usar los recursos de forma eficiente

Módulo 2. Los intangibles en la atención hospitalaria

- ♦ Profundizar en el escenario social en el que se desarrolla la actividad sanitaria
- ♦ Reflexionar acerca de cómo realizar una atención sanitaria más ética
- ♦ Dominar los sistemas de información hospitalarios
- ♦ Profesionalizar la resolución de problemas el desarrollo del espíritu crítico y la toma de decisiones en la actividad asistencial diaria
- ♦ Profundizar en los tipos de formación que facilitan una mejor respuesta a las necesidades sanitarias y a las demandas del sistema sanitario
- ♦ Valorar la formación continuada en el aprendizaje de los profesionales sanitarios
- ♦ Aplicar la tecnología e informática a los cuidados de salud
- ♦ Desarrollar la comunicación, el trabajo en equipo, la toma de decisiones y el liderazgo para hacer frente a situaciones complejas
- ♦ Interiorizar la humanización sanitaria centrada en el paciente, la familia y los profesionales durante el proceso de hospitalización
- ♦ Fomentar las estrategias humanizadoras en el contexto de la práctica clínica
- ♦ Dominar la comunicación en situaciones difíciles
- ♦ Identificar los riesgos derivados de las condiciones del lugar de trabajo

Módulo 3. Procesos de soporte en el medio hospitalario

- ♦ Reconocer los elementos que forman parte de una unidad de enfermería
- ♦ Integrar el material y los dispositivos que se utilizan habitualmente en el hospital
- ♦ El rol autónomo de la enfermera
- ♦ Actuar en el seno de un equipo interdisciplinar
- ♦ Promover la toma de decisiones del ciudadano con respecto a su proceso asistencial, permitiéndole participar y elegir con conocimiento y propiciando el cumplimiento de sus derechos
- ♦ El rol profesional basado en la personalización de los cuidados
- ♦ Acoger al paciente, promocionándole seguridad y facilitando su adaptación al medio
- ♦ Proporcionar al paciente y a su familia una visión global del servicio al que acuden
- ♦ Detallar los ingresos, normas, derechos, horarios de visitas y demás servicios pertinentes de las instalaciones
- ♦ Asegurar el ingreso del paciente y a la unidad
- ♦ Profesionalizar la valoración y actuación de pacientes durante la transferencia en la realización de pruebas complementarias, un procedimiento quirúrgico o un ingreso en otra unidad
- ♦ Dominar los principios de salud y seguridad, incluidos el manejo del paciente relacionados con sus determinantes de salud, el control de infecciones y otros procedimientos

Módulo 4. Procesos diagnósticos y terapéuticos en el medio hospitalario

- ♦ Promover el uso responsable y seguro del medicamento y/o los dispositivos de soporte a los cuidados y apoyo terapéutico
- ♦ Desarrollar las mejoras del lugar de trabajo actual o futuro
- ♦ Mantener la confidencialidad de la información, intimidad y privacidad del paciente durante su asistencia
- ♦ Garantizar la confidencialidad y el secreto profesional en los cuidados enfermeros
- ♦ Profundizar en las medidas de seguridad y confort necesarias para prevenir los riesgos derivados de la asistencia sanitaria
- ♦ Evitar eventos adversos relacionados con la administración terapéutica
- ♦ Desarrollar la resolución de problemas y toma de decisiones en determinados procesos clínicos
- ♦ Administrar con seguridad fármacos y otras terapias utilizadas en las unidades de hospitalización

Módulo 5. Cuidados enfermeros en procesos asistenciales pluripatológicos

- ♦ Adquirir la información necesaria sobre la interrelación y coordinación con el área de salud
- ♦ Conocimientos diagnósticos y terapéuticos más actualizados de las enfermedades crónicas más prevalentes en un contexto de complejidad
- ♦ Entender la realidad social actual en materia de sobre envejecimiento y enfermedad mental y ser capaces de liderar los cuidados de estos grupos
- ♦ Actuar en el seno de un equipo interdisciplinar
- ♦ Promover la toma de decisiones del ciudadano con respecto a su proceso asistencial, ofreciendo la información oportuna que le permita participar y elegir con conocimiento y propiciando el cumplimiento de sus derechos

- ♦ Rol profesional basado en la personalización de los cuidados
- ♦ La figura del gestor de casos hospitalario
- ♦ La valoración y actuación de pacientes durante la transferencia en la realización de pruebas complementarias, un procedimiento quirúrgico o un ingreso en otra unidad
- ♦ Proponer cambios que puedan ser aplicados en el lugar de trabajo actual o futuro
- ♦ Adaptarse a nuevas situaciones en el contexto cambiante y dinámico de la práctica profesional
- ♦ Fundamentar la importancia en el control de las enfermedades crónicas en momentos de estabilidad para la disminución de la morbimortalidad, las visitas a urgencias y los ingresos convencionales
- ♦ Desarrollar la visión de interdisciplinariedad en el manejo de las personas mayores y definir las intervenciones necesarias para una valoración desde la enfermería como elemento indispensable y contribuir a asegurar la dignidad, privacidad y confidencialidad de la persona mayor
- ♦ Dominar las habilidades transversales como son la comunicación, el trabajo en equipo, la toma de decisiones y el liderazgo para hacer frente a situaciones complejas
- ♦ Profundizar en los conceptos teóricos y el conocimiento de los cuidados de enfermería como base para la toma de decisiones en la atención de pacientes con trastornos oncohematológicos
- ♦ Empezar valoraciones exhaustivas y sistemáticas utilizando las herramientas y marcos adecuados para el paciente oncológico, teniendo en cuenta los factores físicos, sociales, culturales, psicológicos, espirituales y ambientales relevantes

Módulo 6. Cuidados enfermeros en procesos asistenciales médicos y quirúrgicos

- ♦ Dominar los cuidados de enfermería como base para la toma de decisiones en la atención de pacientes con procesos complejos
- ♦ Reconocer los factores relacionados con la mejora de la efectividad de los cuidados en un ámbito asistencial concreto, y buscar y adaptar evidencias para su implantación en ese medio
- ♦ Desarrollar la resolución de problemas y toma de decisiones en los procesos clínicos más frecuentes en la atención hospitalaria
- ♦ Profesionalizar los medios terapéuticos y de apoyo a diagnósticos que se caracterizan por su tecnología compleja
- ♦ Reconocer la mejor evidencia disponible para contribuir en la mejora de la calidad de los cuidados
- ♦ Profundizar en uso y la indicación de los productos sanitarios vinculados a los cuidados
- ♦ Profundizar en los conocimientos diagnósticos y terapéuticos más actualizados de las enfermedades más prevalentes en un contexto de complejidad
- ♦ Actuar en el seno de un equipo interdisciplinar
- ♦ La información recíproca entre paciente/familia y profesional de enfermería durante todo el proceso quirúrgico
- ♦ Reconocer los elementos que forman parte de una unidad de enfermería
- ♦ Los dispositivos que se utilizan habitualmente en el hospital
- ♦ Desarrollar la toma de decisiones del ciudadano con respecto a su proceso asistencial, ofreciendo la información oportuna que le permita participar y elegir con conocimiento y propiciando el cumplimiento de sus derechos

- ♦ Profesionalizar los cuidados emocionales, físicos y personales del paciente, las necesidades de confort, nutrición e higiene personal, y el mantenimiento de las actividades cotidianas
- ♦ Las técnicas y procedimientos de cuidados de enfermería estableciendo una relación terapéutica con los pacientes y sus familiares
- ♦ El rol profesional basado en la personalización de los cuidados
- ♦ Reconocer las propuestas para el cambio que puedan ser aplicadas en el lugar de trabajo actual o futuro
- ♦ Las nuevas situaciones en el contexto cambiante y dinámico de la práctica profesional
- ♦ Adoptar las herramientas necesarias para asegurar la confidencialidad de la información respetar la intimidad y privacidad del paciente durante su asistencia
- ♦ Dominar las medidas de seguridad y confort necesarias para prevenir los riesgos derivados de la asistencia sanitaria
- ♦ Establecer las actividades necesarias para evitar posibles eventos adversos relacionados con la administración terapéutica
- ♦ Integrar los conocimientos para asegurar una adecuada transferencia de información entre los distintos ámbitos de atención hospitalaria para los profesionales que interrelacionan entre sí
- ♦ Preparar e informar al paciente dado de alta en los cuidados que puedan ser realizados fuera del hospital

Módulo 7. Cuidados enfermeros en procesos asistenciales del ámbito quirúrgico, urgente y crítico

- ♦ Entender la enfermería en cuidados quirúrgicos, urgentes y críticos
- ♦ Reconocer los procesos de cuidados quirúrgicos, urgentes y críticos más frecuentes
- ♦ Interiorizar los conocimientos diagnósticos y terapéuticos más actualizados de las enfermedades crónicas más prevalentes en un contexto de complejidad
- ♦ Identificar las funciones de la enfermera para actuar en el seno de un equipo interdisciplinar
- ♦ La metodología del triaje con objeto de priorizar, organizar y gestionar la atención de una manera más eficaz
- ♦ Desarrollar la atención sanitaria técnica y profesional a las necesidades de la persona que padece cáncer con los niveles de calidad y seguridad que se establecen en las normas legales y deontológicas aplicables
- ♦ Elaborar, evaluar y aplicar planes de cuidados enfermeros según las necesidades de estos grupos y las expectativas de los usuarios
- ♦ Identificar las áreas en las que tiene lugar el proceso quirúrgico, y su interrelación con otros servicios de soporte
- ♦ Valorar la información recíproca entre paciente/familia y profesional de enfermería durante todo el proceso quirúrgico
- ♦ Enumerar los principales elementos que forman parte de una unidad de enfermería
- ♦ Profundizar en el material y los dispositivos que se utilizan habitualmente en el hospital

- ♦ La importancia de los registros enfermeros en los cuidados en procesos urgentes y críticos
- ♦ Adoptar la acogida del paciente/familia ya sea en la sala de hospitalización, en el quirófano o en reanimación
- ♦ Entender los diferentes modos de monitorización invasiva y no invasiva del paciente crítico y actualizar las escalas de valoración para el paciente crítico o urgente
- ♦ Detectar el deterioro en la situación clínica de iniciar el procedimiento de alerta y maniobras de cuidado vital precozmente
- ♦ Asegurar una adecuada transferencia de información entre los distintos ámbitos de atención hospitalaria para los profesionales que interrelacionan entre sí

Módulo 8. Cuidados enfermeros en procesos asistenciales diversos

- ♦ Entender las fases del embarazo y parto y la función del personal de enfermería en las distintas etapas
- ♦ Describir el proceso de parto y puerperio
- ♦ Establecer los principales problemas de salud del recién nacido
- ♦ Describir los diferentes procedimientos y técnicas en el ámbito pediátrico
- ♦ Explicar las maniobras de soporte vital avanzado pediátrico dependiendo de la edad del niño
- ♦ Detectar el deterioro en la situación clínica de iniciar el procedimiento de alerta y maniobras de cuidado vital precozmente
- ♦ Adquirir los conocimientos para asegurar una adecuada transferencia de información entre los distintos ámbitos de atención hospitalaria para los profesionales que interrelacionan entre sí

- ♦ Preparar e informar al paciente dado de alta en los cuidados que puedan ser realizados fuera del hospital
- ♦ Elaborar, evaluar y aplicar planes de cuidados enfermeros según las necesidades de estos grupos y las expectativas de los usuarios
- ♦ Valorar la importancia de la información recíproca entre paciente/familia y profesional de enfermería durante todo el proceso quirúrgico
- ♦ Los entender los elementos que forman parte de una unidad de enfermería
- ♦ Profundizar en el material y los dispositivos que se utilizan habitualmente en el hospital
- ♦ Adoptar el rol autónomo la importancia de los registros enfermeros en los cuidados en procesos

Módulo 9. Proceso enfermero

- ♦ Definir el proceso de enfermería y su aportación a la práctica profesional
- ♦ Aplicar las actividades que comprenden cada etapa del proceso de enfermería
- ♦ Desarrollar el pensamiento crítico a las etapas del proceso de enfermería
- ♦ Profundizar los diferentes modelos de enfermería
- ♦ Profesionalizar la valoración inicial de los pacientes con base a las necesidades humanas, patrones funcionales de salud y dominios
- ♦ Identificar los principales problemas de salud
- ♦ Desarrollar el razonamiento diagnóstico
- ♦ Aplicar los cuidados integrales de enfermería basados en intervenciones enfermeras (NIC, CIE)

- ♦ Dominar las habilidades en el manejo de la evaluación del proceso para adecuar los resultados obtenidos
- ♦ Establecer los planes de cuidado de enfermería específicos asociados a los diferentes GDR más frecuentes
- ♦ Incorporar el autoaprendizaje para continuar progresando, como instrumento de desarrollo, innovación y responsabilidad profesional a través de la formación continuada y en un contexto de humanización de la atención y prácticas seguras
- ♦ Interiorizar los conceptos teóricos y el conocimiento de los cuidados de enfermería como base para la toma de decisiones en la atención de pacientes
- ♦ Empezar las valoraciones exhaustivas y sistemáticas utilizando las herramientas y marcos adecuados para el paciente
- ♦ Elaborar, evaluar y aplicar planes de cuidados enfermeros según las necesidades de estos grupos y las expectativas de los usuarios

Módulo 10. Investigación e innovación en enfermería en el ámbito hospitalario

- ♦ Generar la cultura investigadora entre los profesionales de enfermería
- ♦ Valorar la importancia de la reflexión sobre la práctica clínica y la búsqueda de respuestas a través de la investigación
- ♦ Fomentar la generación y aplicación de nuevas evidencias científicas orientadas hacia la excelencia de los cuidados, en un contexto de humanización de la atención y prácticas seguras
- ♦ Potenciar la capacitación de los profesionales en sus distintos ámbitos
- ♦ Actuación mediante la adquisición de conocimientos y habilidades en investigación en cuidados





- ♦ Dotar de herramientas metodológicas para iniciar propuestas de investigación
- ♦ Adoptar los conocimientos que contribuyan a la elaboración de protocolos asistenciales basados en evidencias
- ♦ Transmitir los principales recursos y estrategias de búsqueda de evidencia científica
- ♦ Favorecer la adquisición de competencias en práctica basada en la evidencia
- ♦ Generar la cultura de difusión científica
- ♦ Fomentar el trabajo en equipos multidisciplinares y las sinergias institucionales
- ♦ Transmitir los recursos existentes para llevar a cabo propuestas de investigación en enfermería
- ♦ Fomentar la reflexión sobre la necesidad de la traslación de los resultados de la investigación a la práctica

“

Conseguirás tus objetivos gracias a nuestras herramientas y en el camino te acompañarán los mejores profesionales”

03

Competencias

Con este programa, se pretende que el enfermero actualice sus conocimientos para generar nuevas competencias en el campo de la Enfermería Hospitalaria. Esto se conseguirá a partir de un temario completo que incluye todas las herramientas de trabajo que garantizan una atención integral y que velan no solo por una buena salud en el paciente, sino también por el buen funcionamiento del centro hospitalario. Gracias a esto, luego de terminar el programa, el estudiante se podrá asegurar una práctica profesional de calidad que le consolide como un enfermero reputado y altamente capacitado.





“

Las competencias que adquirirás tras la realización de este Máster Título Propio te posicionarán como ingeniero experto en calidad del agua”



Competencias generales

- ♦ Desarrollar y demostrar capacidad crítica y autocrítica, mediante la emisión de juicios, en función de criterios, conocimiento dado o reflexiones personales
- ♦ Poseer y aplicar los conocimientos adquiridos, a través de la elaboración de argumentos y la resolución de problemas en la práctica profesional
- ♦ Reconocer la necesidad de mantener y actualizar la competencia profesional enfermera prestando especial importancia al aprendizaje de manera autónoma y continuada de nuevo conocimiento, así como la capacidad de análisis crítico e investigación en el campo de la profesión enfermera
- ♦ Adaptar los cuidados de enfermería para dar respuesta a cada uno de los procesos de salud- enfermedad
- ♦ Desarrollarse profesionalmente en el entorno de los cuidados hospitalarios, centrados en el paciente para ser capaz de tomar las decisiones adecuadas, en las complejas situaciones clínicas que pueden presentarse durante el desarrollo de su actividad de cuidados



Mejorar tus competencias en un servicio para todos impulsará tu trayectoria profesional y tu carrera personal"





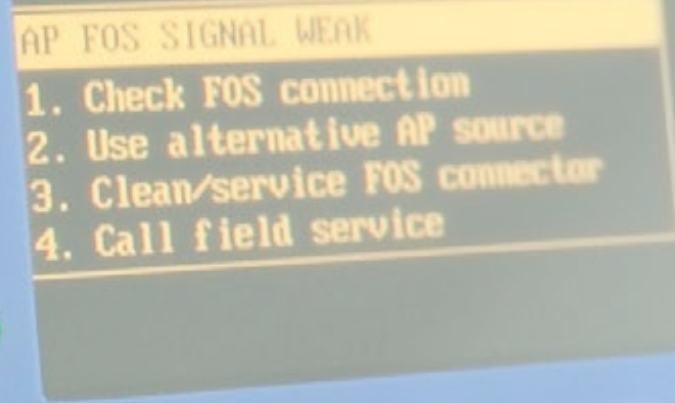
Competencias específicas

- ♦ Conocer el organigrama y el funcionamiento de la atención hospitalaria
- ♦ Entender los riesgos y problemas de la seguridad clínica
- ♦ Conocer los niveles de atención de cuidados
- ♦ Saber utilizar los diferentes sistemas de información aplicados a la atención hospitalaria
- ♦ Aplicar la humanización sanitaria centrada en el paciente, la familia y los profesionales durante el proceso de hospitalización
- ♦ Conocer los diferentes elementos que forman parte de la unidad de enfermería
- ♦ Manejar con acierto los principios de salud y seguridad, incluidos el manejo del paciente relacionados con sus determinantes de salud, el control de infecciones y otros procedimientos
- ♦ Hacer un uso responsable y seguro de los medicamentos
- ♦ Mantener la confidencialidad de información y privacidad del paciente durante su estancia
- ♦ Ser capaz de administrar con seguridad fármacos y otras terapias
- ♦ Manejar los últimos conceptos en torno a la realidad social actual en materia de sobre envejecimiento y enfermedad mental y ser capaces de liderar los cuidados de estos grupos
- ♦ Dominar los medios terapéuticos y de apoyo a diagnósticos que se caracterizan por su tecnología compleja
- ♦ Conocer los medios terapéuticos y diagnósticos más avanzados en la práctica de la enfermería hospitalaria
- ♦ Dominar el uso de los diferentes canales de comunicación con la familia durante el proceso quirúrgico
- ♦ Entender en profundidad el funcionamiento de la enfermería en cuidados quirúrgicos, urgentes y críticos
- ♦ Manejar la metodología de triaje como medio para priorizar, organizar y gestionar la atención de una manera más eficaz
- ♦ Conocer los principales elementos que forman parte de una unidad de enfermería
- ♦ Entender las fases del embarazo y parto y la función del personal de enfermería en las distintas etapas
- ♦ Describir el proceso de parto y puerperio
- ♦ Desarrollar nuevos enfoques en el razonamiento diagnóstico
- ♦ Elaborar, evaluar y aplicar planes de cuidados enfermeros según las necesidades de cada grupo y de las expectativas de los usuarios

04

Dirección del curso

Para este programa, TECH ha reunido a un grupo de académicos y profesionales en activo que pondrán todos sus conocimientos al servicio del alumno para garantizar la mejor actualización del mercado. Así, gracias a los años de experiencia del claustro, aunado con la calidad del material académico que han preparado, esta universidad se asegura de seguir manteniendo el más alto estándar académico en sus programas. Esto afianza el compromiso de TECH con crear programas realmente útiles, de calidad y adaptados a la realidad actual del enfermero hospitalario.



AP FOS SIGNAL WEAK

1. Check FOS connection
2. Use alternative AP source
3. Clean/service FOS connector
4. Call field service

“

Estudiar y ponerte al día a partir de la experiencia de los mejores profesionales del sector te ayudará a convertirte en un enfermero más capacitado. No pierdas esta gran oportunidad que te ofrece TECH”

Dirección



Dña. Santano Magariño, Almudena

- ♦ Directora de Enfermería. Hospital Puerta de Hierro. Madrid
- ♦ Subdirectora de Enfermería. Hospital Gregorio Marañón. Madrid
- ♦ Jefa de Departamento de Enfermería. Departamento de Urgencias y Críticos. Hospital Gregorio Marañón. Madrid
- ♦ Jefa de Unidad. Departamento Urgencias y Críticos. Hospital General Universitario Gregorio Marañón de Madrid
- ♦ Profesora asociada de Enfermería. Universidad Complutense. Madrid
- ♦ Grado en Enfermería. Universidad Complutense de Madrid
- ♦ Diplomatura en Enfermería. Escuela Universitaria Salus Infirmorum, Universidad Pontificia Salamanca
- ♦ Licenciatura en Antropología Social y Cultural. Universidad Católica San Antonio. Murcia
- ♦ Máster en Humanización en Salud. Universidad Europea de Madrid
- ♦ Máster Universitario de Gestión y Planificación Sanitaria para Directivos de la Salud. Universidad Europea de Madrid
- ♦ Máster en Dirección y Gestión de Servicios Sanitarios. Centro Superior de Estudios de Gestión. Universidad Complutense de Madrid
- ♦ Máster Atención Sanitaria, Gestión y Cuidados. Universidad Santiago de Compostela. La Coruña

Profesores

Dña. Sánchez García, Alicia

- ♦ Grado en Enfermería por la Universidad Autónoma de Madrid
- ♦ Licenciada en Antropología Social y Cultural por la Universidad Complutense de Madrid
- ♦ Certificado de Aptitud Pedagógica (C.A.P.) en la Universidad Complutense de Madrid
- ♦ Experto Universitario en Hemodiálisis en la Universidad Complutense de Madrid

Dña. Quiñones, Noemi

- ♦ Supervisora de Unidad Funcional de Medicina Interna en el Hospital Puerta de Hierro
- ♦ Enfermera en la unidad de Neumología
- ♦ Autora en el “Manual de Rutas de Cuidados al Paciente Adulto. Ruta de Cuidados al Paciente con Patología Respiratoria” (Fuden-Enfo Ediciones)
- ♦ Diplomada Universitaria en Enfermería por la Universidad de Autónoma de Madrid

Dña. Esteve Ávila, María del Mar

- ♦ DUE en Hospital Puerta de Hierro Majadahonda en Unidad de Psiquiatría
- ♦ Diplomatura de Enfermería en la Unidad Docente de Móstoles de Alfonso X el Sabio
- ♦ Máster Universitario en Investigación en Ciencias de la Enfermería
- ♦ Máster MBA en Gestión Sanitaria IMF Formación junto con la Universidad Camilo José Cela
- ♦ Especialidad de Enfermería en Salud Mental. Instituto Psiquiátrico José Germain de Leganés

D. Cazallo Navarro, Pablo

- ♦ Supervisor de la Unidad de Calidad y Seguridad del Paciente del Hospital Universitario Puerta de Hierro Majadahonda
- ♦ Supervisor de Enfermería del Hospital COVID-19 IFEMA
- ♦ Enfermero Hospital Universitario Puerta de Hierro en la Unidad de hospitalización
- ♦ Enfermero de la unidad de Calidad y Responsable de la Unidad Funcional de Gestión de Riesgos del Hospital Universitario Puerta de Hierro Majadahonda
- ♦ Máster Universitario en Gestión y Planificación Sanitaria para Directivos de la Salud, organizado por la Fundación SEDISA e impartido por la Universidad Europea de Madrid
- ♦ Experto Universitario “Urgencias y Emergencias”, impartido por la Escuela Internacional de Ciencias de la Salud y aprobado por la Universidad a Distancia de Madrid–UDIMA
- ♦ Experto Universitario “Gestión y Liderazgo de los servicios de Enfermería”, impartido por la Escuela Internacional de Ciencias de la Salud y aprobado por la Universidad a Distancia de Madrid
- ♦ Experto Universitario “Gestión de los Recursos Humanos en Enfermería”, impartido por la Universidad Nacional de Educación a Distancia (UNED)

Dña. Tovar Benito, Esmeralda

- ♦ Supervisora de Unidad Funcional en HUPHM
- ♦ Miembro de la Junta Técnico asistencial en representación de la Supervisión del HUPHM
- ♦ Grado en Enfermería por la Universidad Complutense de Madrid
- ♦ Experto Universitario en Gestión de Servicios de Enfermería por la UNED
- ♦ Experto Universitario en Gestión de Recursos Humanos en Enfermería por la UNED

Dña. Bodes Pardo, Rosa María

- ♦ Supervisora de Área Funcional de Hospitalización, Hospital Universitario Puerta de Hierro Majadahonda
- ♦ Colaboradora clínica docente de la facultad de Medicina de la UAM y tutora de prácticas clínicas de alumnos de grado de Enfermería
- ♦ Miembro de diferentes comisiones y comités hospitalarios: Hemoterapia, Cuidados, Calidad percibida y Medicamentos peligrosos

Dña. Álvarez Bartolomé, Blanca

- ♦ Unidad de Agudos de Psiquiatría del HUPH
- ♦ Diplomatura de Enfermería en la Escuela Universitaria Cruz Roja
- ♦ Máster de Farmacoterapia para Enfermería
- ♦ Experto universitario en procesos e intervenciones enfermeras al paciente adulto en situaciones comunes de hospitalización
- ♦ Curso de aplicación enfermera de fármacos intravenosos en emergencias

Dña. Soria Domingo, Sonia

- ♦ Supervisora de Área Funcional de Servicios Especiales, Hospital Puerta de Hierro Majadahonda
- ♦ Grado en Enfermería
- ♦ Licenciada en Psicología
- ♦ Máster en Dirección y Gestión de Enfermería

Dña. Castillo Núñez, Rocío

- ♦ Enfermera en el servicio de Psiquiatría Infanto-Juvenil en el Hospital Puerta de Hierro
- ♦ Graduada en Enfermería por la Universidad Autónoma de Madrid
- ♦ Especialista en Salud Mental





Dña. Peralta Castro, Patricia

- ◆ Enfermera Asistencial y Responsable de Calidad y Seguridad del Paciente en la Unidad de Diálisis del Hospital Universitario Puerta de Hierro de Majadahonda
- ◆ Grado en Enfermería

D. Sánchez Herrero, Héctor

- ◆ Enfermero de Investigación. Unidad de Investigación en Cuidados en Salud. Hospital Universitario Puerta de Hierro Majadahonda
- ◆ Coordinador del Grupo de Mentoría de la Sociedad Española de Epidemiología
- ◆ Vicepresidente del Grupo Español de Jóvenes Epidemiólogos
- ◆ Graduado en Enfermería por la Universidad de Salamanca
- ◆ Máster en Salud Pública por la Escuela Nacional de Sanidad, Instituto de Salud Carlos III

Dña. Sánchez Sevillano, Beatriz

- ◆ Supervisora en la unidad de hospitalización de hematología y unidad de medicina nuclear. Hospital Universitario Puerta de Hierro, Madrid
- ◆ Diplomada en Enfermería por la Universidad de Salamanca
- ◆ Grado en Enfermería por la Universidad de Salamanca
- ◆ Experto universitario de enfermería en trasplante de progenitores hematopoyéticos por ADEIT Universidad de Valencia

Dña. López Baonza, Marta

- ◆ DUE. Matrona. Servicio de Neonatos y Paritorio. Hospital Universitario Puerta de Hierro (Madrid)

D. Castedo Martínez, Óscar

- ◆ Enfermero Asistencial en diversos servicios de hospitalización HUPHM
- ◆ Enfermero en el servicio de Diálisis-Diálisis Peritoneal del HUPHM
- ◆ Diplomatura Universitaria en Enfermería en Escuela Puerta de Hierro (Universidad Autónoma de Madrid)
- ◆ Máster Universitario en Investigación y Cuidados de Enfermería en Poblaciones Vulnerables por la Universidad Autónoma de Madrid (UAM)
- ◆ Profesor asociado al Hospital Universitario Puerta de Hierro Majadahonda (HUPHM)

Dña. Rebollo Mosquera, Belén

- ◆ Supervisora de Urgencias en Hospital Universitario Puerta de Hierro Majadahonda
- ◆ Diplomada en Enfermería
- ◆ Licenciada en Antropología Social y cultural
- ◆ Experto Universitario en Gestión de Servicios de Enfermería

Dña. Moreno del Castillo, Cristina

- ◆ Enfermera del servicio de Urgencias del Hospital Universitario Puerta de Hierro Majadahonda
- ◆ Graduada en Enfermería por la Escuela Universitaria de Enfermería Puerta de Hierro de la Universidad Autónoma de Madrid
- ◆ Experto en Urgencias Extrahospitalarias por la Fundación para el Desarrollo de la Enfermería

Dña. Álvarez López, María Jesús

- ◆ Enfermera asistencial Servicio de Diálisis Hospital Universitario Puerta de Hierro
- ◆ Experto en Enfermería Dermoestética por la Universidad Europea de Madrid
- ◆ Experto en Prescripción Enfermera por la UDIMA
- ◆ Experto en Hemodiálisis por la Universidad Complutense de Madrid

Dña. Solis Muñoz, Montserrat

- ◆ Responsable de la Unidad de Investigación en Cuidados de Salud, Área Enfermería, Hospital Universitario Puerta de Hierro Majadahonda
- ◆ Doctora por la Universidad Complutense (Madrid)
- ◆ Jefe del Grupo de Investigación en Enfermería y Cuidados de Salud del Instituto de Investigación Sanitaria Puerta de Hierro-Segovia de Arana (IDIPHISA)
- ◆ Evaluadora de proyectos de distintas agencias de evaluación nacionales (ANEP) y regionales
- ◆ Subdirectora de la revista Metas de Enfermería

Dña. Bejar, Paloma

- ◆ Enfermera de Gestión de Personas de Dirección de Enfermería del H.U. Puerta de Hierro (Majadahonda)
- ◆ Diplomada Universitaria en Enfermería
- ◆ Licenciada en Derecho
- ◆ Máster en Derecho Sanitario
- ◆ Técnico Superior Especialista en Laboratorio
- ◆ Letrada de las mesas de contratación pública del H.U. Puerta de Hierro (Majadahonda)

D. Ayala Gambín, José Antonio

- ◆ Enfermero en el Servicio de Psiquiatría. Hospital Universitario Puerta de Hierro (Madrid)

D. López, Óscar

- ◆ Enfermero asistencial en atención especializada con 20 años de experiencia
- ◆ Enfermero Especialista en Enfermería Pediátrica
- ◆ Experto en Urgencias y Emergencias. Universidad Complutense de Madrid
- ◆ Experto en Actividad Física y Deporte. Universidad Juan Carlos I



05

Estructura y contenido

Pensando en los requerimientos de actualización del sector hospitalario, y en las propias necesidades de los enfermeros dedicados a este campo, el temario de este Máster Título Propio de TECH se ha configurado como la opción más completa del mercado docente actual. Se compone de 10 módulos teóricos en donde se detallan las últimas novedades del sector en áreas como la atención hospitalaria, los procesos de soporte o los medios diagnósticos y terapéuticos más efectivos en cada caso. Todo ello, además, presentado en formato multimedia que incluye videos con casos clínicos reales, resúmenes interactivos, guías de acción, entre otros recursos pedagógicos que enriquecerán y harán más completo el proceso de aprendizaje.





“

El temario más completo con un solo fin: ayudarte a alcanzar el éxito en tu práctica diaria”

Módulo 1. La atención hospitalaria

- 1.1. Enfermedad y salud
 - 1.1.1. Determinantes de la salud
 - 1.1.2. Afrontamiento de la enfermedad
 - 1.1.3. Semiología y terminología básica
- 1.2. El sistema sanitario y la salud
 - 1.2.1. Estructura y organización de un sistema sanitario
 - 1.2.1.1. Financiación
 - 1.2.1.2. Regulación
 - 1.2.1.3. Gestión y provisión de los servicios
 - 1.2.1.4. Prestación de servicios
 - 1.2.2. Modelos de sistemas sanitarios
- 1.3. Organización de los sistemas de salud
 - 1.3.1. Ordenación sanitaria del territorio en las comunidades autónomas
 - 1.3.1.1. Atención primaria
 - 1.3.1.2. Atención hospitalaria
 - 1.3.2. La demanda asistencial
 - 1.3.2.1. Vías de atención sanitaria
 - 1.3.3. Los profesionales sanitarios
- 1.4. La atención hospitalaria. Aspectos organizativos
 - 1.4.1. Ubicación y tipos de hospitales
 - 1.4.2. Órganos de gobierno
 - 1.4.3. Plan operativo anual del hospital: contrato programa
 - 1.4.4. Estructura. Plan funcional. Áreas de un hospital
 - 1.4.5. Instalaciones y equipos de un hospital. El mantenimiento en el hospital
 - 1.4.6. La gestión de los recursos materiales
 - 1.4.7. La gestión de los recursos humanos
 - 1.4.8. La farmacia hospitalaria
- 1.5. La atención hospitalaria. Aspectos normativos
 - 1.5.1. Estructura, normas y contenido funcional de puestos
 - 1.5.2. Confidencialidad
 - 1.5.3. Consentimiento informado
 - 1.5.4. Derechos y garantías de los usuarios
 - 1.5.5. Voluntades anticipadas
 - 1.5.6. Plan de autoprotección
- 1.6. Calidad en la atención hospitalaria
 - 1.6.1. Calidad de la asistencia hospitalaria
 - 1.6.2. Componentes de la asistencia hospitalaria que determinan su nivel de calidad
 - 1.6.2.1. Criterios de calidad asistencial
 - 1.6.2.2. Sistemas de medida de la calidad asistencial
- 1.7. Seguridad clínica en la atención hospitalaria
 - 1.7.1. Variaciones en la práctica. Riesgos del paciente hospitalizado
 - 1.7.2. Epidemiología e impacto de los eventos adversos en el paciente hospitalizado
 - 1.7.3. Calidad asistencial y estrategias de seguridad en los pacientes
 - 1.7.3.1. Seguridad del paciente
 - 1.7.3.2. Objetivos y estrategias de seguridad del paciente hospitalizado
 - 1.7.3.3. Plan de seguridad del paciente hospitalizado
- 1.8. La gestión de procesos asistenciales
 - 1.8.1. La gestión de los procedimientos clínicos
 - 1.8.2. La gestión de los procedimientos de cuidados de pacientes
 - 1.8.3. Metodología de gestión por procesos. Guías clínicas
- 1.9. La gestión de cuidados en los pacientes
 - 1.9.1. Niveles de gestión de cuidados
 - 1.9.2. Toma de decisiones y gestión del cambio
 - 1.9.3. Evaluación de los cuidados enfermeros
 - 1.9.4. Paciente empoderado y activo en la gestión de cuidados
- 1.10. Coordinación sociosanitaria y atención hospitalaria
 - 1.10.1. Modelo actual de coordinación sanitaria
 - 1.10.2. Medidas facilitadoras para la coordinación sanitaria

Módulo 2. Los intangibles en la atención hospitalaria

- 2.1. Sistema de información clínica en la atención hospitalaria
 - 2.1.1. Sistemas de documentación clínica
 - 2.1.2. Características y contenidos de la historia clínica
 - 2.1.3. Procedimientos de ingreso y alta del paciente en el hospital
 - 2.1.4. Evolución de los sistemas de información clínicos
- 2.2. Promoción de la salud y nuevas tecnologías
 - 2.2.1. Promoción de la salud y autocuidados
 - 2.2.2. Principales soluciones TIC en los hospitales
 - 2.2.3. Nuevas tecnologías de la comunicación. Telemedicina
 - 2.2.4. Nuevas formas de seguimiento de pacientes
- 2.3. Redes sociales en sanidad
 - 2.3.1. Redes sociales y aplicación de redes sociales en sanidad
 - 2.3.2. La figura del paciente experto
 - 2.3.3. Escuela de pacientes y asociaciones
- 2.4. La innovación en la atención hospitalaria
 - 2.4.1. La relevancia de potenciar la innovación en la gestión en salud
 - 2.4.2. El aprendizaje en la innovación
 - 2.4.3. El cuidado de enfermería en el avance tecnológico en salud
- 2.5. La formación en la innovación de la atención hospitalaria
 - 2.5.1. Formación continuada necesidad o mito. Conceptos
 - 2.5.2. Objetivos, normativa y deontología
 - 2.5.3. Planes de formación
- 2.6. La ética en la atención hospitalaria
 - 2.6.1. La ética
 - 2.6.2. La ética del cuidar de la atención enfermera
 - 2.6.3. Consideraciones éticas
 - 2.6.3.1. Adecuación del esfuerzo terapéutico
- 2.7. La humanización en la atención hospitalaria
 - 2.7.1. Atención centrada en los pacientes y en las familias
 - 2.7.2. Participación e implicación familiar
 - 2.7.3. Cuidar al cuidador
 - 2.7.4. Síndrome post hospitalización

- 2.8. Habilidades sociales. Comunicación en la atención al paciente
 - 2.8.1. La comunicación efectiva
 - 2.8.2. La comunicación en situaciones difíciles
 - 2.8.3. La comunicación interprofesional
 - 2.8.3.1. Trabajo en equipo
 - 2.8.4. Habilidades, estrategias y gestos de los profesionales de enfermería
- 2.9. Salud laboral y atención hospitalaria
 - 2.9.1. Vigilancia de la salud en la atención hospitalaria
 - 2.9.2. Accidentabilidad, descripción de puestos de trabajo y actividades básicas
 - 2.9.3. Riesgos derivados de las condiciones de seguridad
 - 2.9.4. Riesgos derivados de las condiciones higiénicas
 - 2.9.5. Riesgos derivados de las condiciones ergonómicas del lugar de trabajo
- 2.10. El agotamiento profesional
 - 2.10.1. Agotamiento profesional
 - 2.10.2. Facilitadores, desencadenantes y consecuencias
 - 2.10.3. Prevención del desgaste profesional y promoción del *Engagement*

Módulo 3. Procesos de soporte en el medio hospitalario

- 3.1. Percepción de la salud. Cultura, salud y enfermedad
 - 3.1.1. Fases enfermedad y salud
 - 3.1.2. Afrontamiento de la salud
 - 3.1.3. El proceso de cuidar y la relación con el paciente
- 3.2. La unidad de enfermería
 - 3.2.1. La unidad del paciente. Características de la unidad del paciente tipo
 - 3.2.2. Recepción y acogida al paciente en la unidad de enfermería
 - 3.2.3. Plan de acogida a los profesionales sanitarios
- 3.3. El entorno y la seguridad en el paciente ingresado
 - 3.3.1. Cultura de seguridad y prácticas clínicas seguras en paciente hospitalizado
 - 3.3.2. Gestión del riesgo y sistemas de notificación
 - 3.3.3. Aprendizaje de los incidentes en la atención hospitalaria

- 3.4. Patrón nutricional y metabólico
 - 3.4.1. Valoración nutricional
 - 3.4.2. Dietas terapéuticas
 - 3.4.3. Interacción entre los medicamentos y los nutrientes
 - 3.4.4. Vía enteral y vía parenteral
- 3.5. Patrón de eliminación
 - 3.5.1. Eliminación
 - 3.5.2. Sondajes y drenajes
 - 3.5.3. Cuidados en inserción, mantenimiento y retirada
 - 3.5.4. Balance hídrico
- 3.6. Prevención y control de las enfermedades transmisibles
 - 3.6.1. Protocolos de limpieza
 - 3.6.2. Gestión de residuos sanitarios
 - 3.6.3. Segregación de residuos
- 3.7. Termorregulación
 - 3.7.1. Termorregulación
 - 3.7.2. Métodos de control y registro
 - 3.7.3. Cuidados ante problemas de termorregulación
- 3.8. Actividad y ejercicio
 - 3.8.1. Mecánica corporal y limitación del movimiento
 - 3.8.2. Transferencia del paciente intrahospitalario
 - 3.8.3. Conducta en la prevención de caídas
 - 3.8.4. Actividades de la vida diaria
- 3.9. Inmovilidad
 - 3.9.1. Complicaciones físicas y psicológicas de la inmovilidad
 - 3.9.2. Prevención de lesiones derivadas de la dependencia
 - 3.9.3. Inmovilización terapéutica
 - 3.9.4. Consideraciones ergonómicas para el profesional sanitario
 - 3.9.5. Unidades de heridas crónicas
- 3.10. Sueño y descanso
 - 3.10.1. Escalas y cuestionarios de valoración
 - 3.10.2. El sueño en la hospitalización

Módulo 4. Procesos diagnósticos y terapéuticos en el medio hospitalario

- 4.1. Cuidados en el confort y la seguridad del paciente hospitalizado
 - 4.1.1. Cuidados en la higiene
 - 4.1.1.1. Cama, aseo e higiene corporal
 - 4.1.1.2. Promoción de la comodidad
- 4.2. Epidemiología. Infección nosocomial
 - 4.2.1. Asepsia y manejo de la infección
 - 4.2.2. Medidas generales de aislamiento hospitalario
- 4.3. El proceso quirúrgico
 - 4.3.1. Procedimientos y cuidados quirúrgicos
- 4.4. Procesos diagnósticos en el medio hospitalario
 - 4.4.1. Documentación clínica y herramientas informáticas
 - 4.4.1.1. Procedimientos, registros y archivo de la documentación
- 4.5. Cuidados en la hemodinámica
 - 4.5.1. Signos vitales
 - 4.5.2. Principales variables que afectan a la monitorización
 - 4.5.3. Electrocardiografía
- 4.6. Cuidados de la conciencia y el dolor
 - 4.6.1. Escalas de valoración
 - 4.6.2. Tratamiento del dolor
- 4.7. Pruebas diagnósticas
 - 4.7.1. De líquidos y tejidos biológicos
 - 4.7.2. Circulatorias
 - 4.7.3. Radiológicas
 - 4.7.4. Pruebas funcionales
 - 4.7.5. Endoscópicas
- 4.8. Procesos terapéuticos
 - 4.8.1. Inserción, mantenimiento y cuidados de catéteres endovenosos
 - 4.8.2. Prescripciones médicas y de enfermería
 - 4.8.3. Administración de fármacos
 - 4.8.3.1. Interacciones medicamentosas

- 4.9. Perfusiones endovenosas
 - 4.9.1. Perfusiones endovenosas
 - 4.9.1.1. Cálculo de dosis y manejos de dispositivos de infusión
 - 4.9.2. Administración de hemoderivados y componentes sanguíneos
 - 4.9.3. Medicamentos peligrosos
 - 4.9.3.1. Administración de medicamentos antineoplásicos
- 4.10. Otros procesos terapéuticos en el medio hospitalario
 - 4.10.1. Sondajes y drenajes del paciente
 - 4.10.2. Oxigenoterapia y aerosol terapia
 - 4.10.3. Otras técnicas terapéuticas: paracentesis, toracocentesis, otros
 - 4.10.4. Fisioterapia

Módulo 5. Cuidados enfermeros en procesos asistenciales pluripatológicos

- 5.1. La cronicidad y el paciente pluripatológico en el ámbito hospitalario
 - 5.1.1. Modelos y gestión de la cronicidad
 - 5.1.2. Recursos hospitalarios para el anciano
 - 5.1.3. Uso racional del medicamento y pruebas diagnósticas
 - 5.1.4. Atención sociosanitaria y coordinación interniveles
 - 5.1.5. Aspectos legales y bioéticos
- 5.2. Promoción de la salud paciente crónico y pluripatológico
 - 5.2.1. Promoción de la salud y autocuidados
 - 5.2.2. Detección precoz de enfermedades
 - 5.2.3. Prevención de síndromes geriátricos
 - 5.2.4. Prevención del aislamiento social
 - 5.2.5. Escuela de pacientes y asociaciones. Paciente experto
- 5.3. Unidades de pacientes pluripatológicos
 - 5.3.1. Cultura de seguridad
 - 5.3.1.1. Comunicación durante el traspaso de pacientes
 - 5.3.1.2. Seguridad en el uso de los medicamentos
 - 5.3.1.3. Prevención de úlceras por presión
 - 5.3.1.4. Prevención de caídas y reducción del daño
 - 5.3.1.5. Prevención de infecciones nosocomiales
 - 5.3.1.6. Identificación de pacientes
 - 5.3.1.7. Gestión de hemoderivados
 - 5.3.1.8. Alertas epidemiológicas
 - 5.3.1.9. Recomendaciones no hacer
 - 5.3.2. Organización de las unidades
 - 5.3.2.1. Criterios de selección de pacientes
 - 5.3.2.2. Escalas de valoración de funcionalidad, fragilidad y adherencia al tratamiento
 - 5.3.2.3. Equipamiento e instalaciones
- 5.4. Unidades de hospitalización psiquiátrica
 - 5.4.1. Modelos de enfermedad mental
 - 5.4.2. Necesidades de las personas con enfermedad mental
 - 5.4.3. Servicios sanitarios especializados
 - 5.4.4. Coordinación y continuidad de cuidados
 - 5.4.5. Normativa
- 5.5. Necesidades más frecuentes en los pacientes psiquiátricos
 - 5.5.1. Protocolos generales de actuación
 - 5.5.2. Valoración, acogida y programa terapéutico en unidades en el ámbito hospitalario para la atención del paciente psiquiátrico
 - 5.5.2.1. Hospital de día o unidad de hospitalización parcial
 - 5.5.2.2. Unidades de hospitalización breve de adultos e infanto-juvenil
 - 5.5.3. Cultura de seguridad
 - 5.5.3.1. Incidentes en la seguridad del paciente
 - 5.5.3.1.1. Comportamiento agresivo
 - 5.5.3.1.2. Fuga
 - 5.5.3.1.3. Autolesión

- 5.6. Procesos oncológicos
 - 5.6.1. Procesos en el ámbito de la hospitalización
 - 5.6.2. Pruebas diagnósticas específicas
 - 5.6.3. Especificidades quirúrgicas
 - 5.6.4. Planes terapéuticos y cuidados
 - 5.6.5. Dispositivos de apoyo relacionados
- 5.7. Procesos hematológicos
 - 5.7.1. Procesos en el ámbito de la hospitalización
 - 5.7.2. Pruebas diagnósticas específicas
 - 5.7.3. Especificidades quirúrgicas
 - 5.7.4. Planes terapéuticos y cuidados
 - 5.7.5. Dispositivos de apoyo relacionados
- 5.8. Organización y características de las unidades de atención a los pacientes oncohematológicos
 - 5.8.1. Terapéutica de ayuda y apoyo emocional en el transcurso de la enfermedad de cáncer
 - 5.8.2. Cirugía, quimioterapia, oncología radioterápica y tratamientos metabólicos
 - 5.8.2.1. Toxicidad y efectos adversos
 - 5.8.3. Cultura de seguridad
 - 5.8.4. Enfermera de práctica avanzada. Gestora de casos
- 5.9. Procesos de soporte en fase terminal de la enfermedad
 - 5.9.1. Cuidados paliativos
 - 5.9.2. Fases del enfermo terminal
 - 5.9.3. Fallecimiento
 - 5.9.3.1. Cuidados post mortem
 - 5.9.3.2. Duelo
 - 5.9.4. Herramientas para el autocuidado del profesional que atiende a personas que sufren





Módulo 6. Cuidados enfermeros en procesos asistenciales médicos y quirúrgicos

- 6.1. Procesos cardiológicos
 - 6.1.1. Procesos en el ámbito de la hospitalización
 - 6.1.2. Pruebas diagnósticas específicas
 - 6.1.3. Especificidades quirúrgicas
 - 6.1.4. Planes terapéuticos y cuidados
 - 6.1.5. Dispositivos de apoyo relacionados
- 6.2. Procesos respiratorios
 - 6.2.1. Procesos en el ámbito de la hospitalización
 - 6.2.2. Pruebas diagnósticas específicas
 - 6.2.3. Especificidades quirúrgicas
 - 6.2.4. Planes terapéuticos y cuidados
 - 6.2.5. Dispositivos de apoyo relacionados
- 6.3. Neurociencias
 - 6.3.1. Procesos en el ámbito de la hospitalización
 - 6.3.2. Pruebas diagnósticas específicas del sistema nervioso
 - 6.3.3. Especificidades quirúrgicas
 - 6.3.4. Planes terapéuticos y cuidados
 - 6.3.5. Dispositivos de apoyo relacionados
- 6.4. Procesos del sistema músculoesquelético
 - 6.4.1. Procesos en el ámbito de la hospitalización
 - 6.4.2. Pruebas diagnósticas específicas del sistema nervioso
 - 6.4.3. Especificidades quirúrgicas
 - 6.4.4. Planes terapéuticos y cuidados
 - 6.4.5. Dispositivos de apoyo relacionados
- 6.5. Procesos del aparato digestivo
 - 6.5.1. Procesos en el ámbito de la hospitalización
 - 6.5.2. Pruebas diagnósticas específicas
 - 6.5.3. Especificidades quirúrgicas
 - 6.5.4. Planes terapéuticos y cuidados
 - 6.5.5. Dispositivos de apoyo relacionados

- 6.6. Procesos metabólicos y endocrinos
 - 6.6.1. Procesos en el ámbito de la hospitalización
 - 6.6.2. Pruebas diagnósticas específicas
 - 6.6.3. Especificidades quirúrgicas
 - 6.6.4. Planes terapéuticos y cuidados
 - 6.6.5. Dispositivos de apoyo relacionados con los sistemas endocrino-metabólicos
- 6.7. Procesos reumatológicos
 - 6.7.1. Procesos en el ámbito de la hospitalización
 - 6.7.2. Pruebas diagnósticas específicas
 - 6.7.3. Especificidades quirúrgicas
 - 6.7.4. Planes terapéuticos y cuidados
 - 6.7.5. Dispositivos de apoyo relacionados
- 6.8. Procesos oftalmológicos y dermatológicos
 - 6.8.1. Procesos en el ámbito de la hospitalización
 - 6.8.2. Pruebas diagnósticas específicas
 - 6.8.3. Especificidades quirúrgicas
 - 6.8.4. Planes terapéuticos y cuidados
 - 6.8.5. Dispositivos de apoyo relacionados
- 6.9. Procesos otorrinolaringológicos
 - 6.9.1. Procesos en el ámbito de la hospitalización
 - 6.9.2. Pruebas diagnósticas específicas
 - 6.9.3. Especificidades quirúrgicas
 - 6.9.4. Planes terapéuticos y cuidados
 - 6.9.5. Dispositivos de apoyo relacionados
- 6.10. Procesos inmunológicos
 - 6.10.1. Procesos en el ámbito de la hospitalización
 - 6.10.2. Pruebas diagnósticas específicas
 - 6.10.3. Planes terapéuticos y cuidados
 - 6.10.4. Dispositivos de apoyo relacionados

Módulo 7. Cuidados enfermeros en procesos asistenciales del ámbito quirúrgico, urgente y crítico

- 7.1. Procesos asistenciales quirúrgicos
 - 7.1.1. El bloque quirúrgico
 - 7.1.1.1. Actividad quirúrgica
 - 7.1.1.1.1. Limpieza, esterilización y desinfección
 - 7.1.1.1.2. Instrumental y material quirúrgico
 - 7.1.1.1.3. Posiciones quirúrgicas
 - 7.1.1.2. Estándares y recomendaciones
 - 7.1.1.3. Organización y gestión de los departamentos quirúrgicos
 - 7.1.1.4. Relación con otras unidades y servicios
- 7.2. El enfermo quirúrgico
 - 7.2.1. Proceso de recepción y acogida del paciente quirúrgico
 - 7.2.1.1. Gestión de riesgos: seguridad del paciente
 - 7.2.2. Anestesia y analgesia
 - 7.2.2.1. El proceso anestésico
 - 7.2.2.2. Farmacología en anestesia ante situaciones críticas
- 7.3. La enfermera y el proceso quirúrgico
 - 7.3.1. Funciones, actividades, cuidados y técnicas de enfermería quirúrgica
 - 7.3.2. Procedimientos y técnicas en procesos quirúrgicos
 - 7.3.2.1. Maniobras quirúrgicas básicas
 - 7.3.3. Reanimación postquirúrgica
 - 7.3.4. Cirugía mayor ambulatoria
 - 7.3.4.1. Técnicas en cirugía menor ambulatoria
 - 7.3.5. Complicaciones más frecuentes en pacientes quirúrgicos
- 7.4. Procesos de cuidados urgentes
 - 7.4.1. Organización, coordinación, triaje y marco legal del área de urgencias hospitalarias
 - 7.4.2. Entorno humano y terapéutico en el ámbito de las urgencias y emergencias hospitalarias
 - 7.4.3. Unidad del paciente
 - 7.4.4. Estándares y recomendaciones
 - 7.4.5. Cultura de seguridad

- 7.5. Proceso de atención urgente en el ámbito de urgencias con procesos diversos
 - 7.5.1. Quirúrgicos, traumáticos y críticos
 - 7.5.2. Psiquiátricos y otras patologías
 - 7.5.3. Soporte vital básico y avanzado
- 7.6. Procesos de cuidados críticos
 - 7.6.1. Unidad del paciente
 - 7.6.2. Estándares y recomendaciones
 - 7.6.3. Estructura y características físicas, espaciales y ambientales de las UCI
- 7.7. Organización y funcionamiento de la unidad de cuidados críticos
 - 7.7.1. Criterios de inclusión del paciente
 - 7.7.1.1. Recepción y acogida al paciente en la unidad
 - 7.7.1.2. Cuidados del paciente en UCI
 - 7.7.1.3. Valoración y monitorización del paciente crítico
 - 7.7.1.4. Relación de la UCI con otras unidades y servicios
 - 7.7.1.5. Cuidados críticos en pacientes con diferentes alteraciones y problemas
 - 7.7.1.6. Farmacología en cuidados intensivos
 - 7.7.1.7. Aspectos psicosociales en el cuidado del paciente crítico
- 7.8. El entorno y la seguridad en el paciente ingresado en las unidades de cuidados críticos
 - 7.8.1. Cultura de seguridad
 - 7.8.2. Gestión de riesgos: seguridad del paciente
 - 7.8.2.1. Prevención de riesgos y reducción del daño
 - 7.8.2.2. Proyectos Zero
 - 7.8.2.3. Identificación de pacientes
 - 7.8.2.4. Las alarmas en la UCI
 - 7.8.3. Plan de acogida del profesional sanitario
- 7.9. Actualidad en las infecciones por coronavirus
 - 7.9.1. Manifestaciones clínicas y terapéutica
 - 7.9.2. Medidas de soporte
 - 7.9.3. Organización y gestión de las unidades COVID

- 7.10. Las unidades de semicríticos
 - 7.10.1. Unidad del paciente
 - 7.10.2. Estándares y recomendaciones
 - 7.10.3. Estructura y características físicas, espaciales y ambientales
 - 7.10.4. Planes terapéuticos

Módulo 8. Cuidados enfermeros en procesos asistenciales diversos

- 8.1. Procesos nefrológicos
 - 8.1.1. Procesos en el ámbito de la hospitalización
 - 8.1.2. Pruebas diagnósticas específicas
 - 8.1.3. Planes terapéuticos y cuidados
 - 8.1.4. Tratamiento sustitutivo de la función renal en el ámbito hospitalario
- 8.2. Procesos de trasplantes e inmunológicos
 - 8.2.1. Procesos en el ámbito de la hospitalización
 - 8.2.2. Pruebas diagnósticas específicas
 - 8.2.3. Planes terapéuticos y cuidados
 - 8.2.4. Trasplante y donación de órganos
- 8.3. Procesos en cirugía general
 - 8.3.1. Procesos en el ámbito de la hospitalización
 - 8.3.2. Pruebas diagnósticas específicas
 - 8.3.3. Planes terapéuticos y cuidados
 - 8.3.4. Dispositivos de apoyo relacionados
- 8.4. Procesos en cirugía plástica y reparadora
 - 8.4.1. Procesos en el ámbito de la hospitalización
 - 8.4.2. Pruebas diagnósticas específicas
 - 8.4.3. Especificidades quirúrgicas
 - 8.4.4. Planes terapéuticos y cuidados
 - 8.4.5. Dispositivos de apoyo relacionados

- 8.5. Procesos en cirugía vascular y cardiovascular
 - 8.5.1. Procesos en el ámbito de la hospitalización
 - 8.5.2. Pruebas diagnósticas específicas
 - 8.5.3. Especificidades quirúrgicas
 - 8.5.4. Planes terapéuticos y cuidados
 - 8.5.5. Dispositivos de apoyo relacionados
- 8.6. Procesos en cirugía torácica
 - 8.6.1. Procesos en el ámbito de la hospitalización
 - 8.6.2. Pruebas diagnósticas específicas
 - 8.6.3. Especificidades quirúrgicas
 - 8.6.4. Planes terapéuticos y cuidados
 - 8.6.5. Dispositivos de apoyo relacionados
- 8.7. Procesos genitourinarios
 - 8.7.1. Procesos en el ámbito de la hospitalización
 - 8.7.2. Pruebas diagnósticas específicas
 - 8.7.3. Especificidades quirúrgicas
 - 8.7.4. Planes terapéuticos y cuidados
 - 8.7.5. Dispositivos de apoyo relacionados
- 8.8. Procesos obstétrico-ginecológicos
 - 8.8.1. Procesos en el ámbito de la hospitalización
 - 8.8.2. Embarazo, parto y puerperio
 - 8.8.2.1. Lactancia materna
 - 8.8.3. Pruebas diagnósticas específicas
 - 8.8.4. Especificidades quirúrgicas
 - 8.8.5. Planes terapéuticos y cuidados
 - 8.8.6. Dispositivos de apoyo relacionados
- 8.9. Procesos neonatales
 - 8.9.1. Procesos en el ámbito de la hospitalización
 - 8.9.2. Pruebas diagnósticas específicas
 - 8.9.3. Especificidades quirúrgicas
 - 8.9.4. Planes terapéuticos y cuidados
 - 8.9.5. Reanimación neonatal
 - 8.9.6. Soporte vital básico y avanzado
 - 8.9.7. Dispositivos de apoyo relacionados

- 8.10. Procesos pediátricos
 - 8.10.1. Procesos en el ámbito de la hospitalización
 - 8.10.2. Pruebas diagnósticas específicas
 - 8.10.3. Especificidades quirúrgicas
 - 8.10.4. Planes terapéuticos y cuidados
 - 8.10.5. Reanimación pediátrica
 - 8.10.6. Soporte vital básico y avanzado
 - 8.10.7. Dispositivos de apoyo relacionados

Módulo 9. El proceso enfermero

- 9.1. Metodología de los cuidados
 - 9.1.1. El proceso de enfermería
 - 9.1.2. Estructura del proceso enfermero
- 9.2. El pensamiento crítico en enfermería
 - 9.2.1. Habilidades de pensamiento
 - 9.2.2. Juicio clínico
- 9.3. Valoración de enfermería
 - 9.3.1. Entrevista clínica
 - 9.3.2. Exploración física
 - 9.3.3. Patrones funcionales y necesidades
 - 9.3.4. Validación, registro y análisis de datos
- 9.4. Diagnósticos de enfermería
 - 9.4.1. Taxonomía NANDA
 - 9.4.2. Asociación de diagnósticos a patrones funcionales de salud
 - 9.4.3. Asociación de diagnósticos a necesidades básicas humanas
 - 9.4.4. Claves para la formulación de diagnósticos enfermeros
- 9.5. Planificación de cuidados
 - 9.5.1. Planificación
 - 9.5.2. Tipos de planes de cuidados: individualizados y sistematizados
 - 9.5.3. Fases de la planificación: priorización, selección de resultados y planificación de intervenciones
 - 9.5.4. Priorización. Criterios de priorización
- 9.6. Criterios de resultados (NOC)
 - 9.6.1. Estructura y manejo de la taxonomía NOC
 - 9.6.2. Criterios para la selección de resultados esperados

- 9.7. Intervenciones de enfermería (NIC)
 - 9.7.1. Estructura y manejo de la taxonomía NIC
 - 9.7.2. Criterios para la selección de intervenciones
- 9.8. Ejecución
 - 9.8.1. Puesta en práctica del plan de cuidados
 - 9.8.2. Fases de la ejecución del plan de cuidados
 - 9.8.3. Métodos de organización del trabajo enfermero
 - 9.8.4. Registros
- 9.9. Evaluación
 - 9.9.1. Instrumentos de evaluación
- 9.10. Innovación del proceso de cuidado
 - 9.10.1. Innovación en productos y unidades de cuidados
 - 9.10.2. Innovación en cuidados y responsabilidad profesional
 - 9.10.3. Cuidados basados en la evidencia

Modulo 10. Investigación e innovación en enfermería en el ámbito hospitalario

- 10.1. La investigación en enfermería
 - 10.1.1. Liderazgo en investigación
- 10.2. Enfermería basada en la evidencia
 - 10.2.1. Implicaciones clínicas y beneficios de aplicar evidencias en los cuidados en el contexto hospitalario
- 10.3. Búsqueda de evidencias científicas
 - 10.3.1. El diseño de estrategias de búsqueda
 - 10.3.2. Recursos y fuentes de información
- 10.4. De la pregunta de investigación al desarrollo de un protocolo de investigación
 - 10.4.1. La pregunta de investigación
 - 10.4.2. Redacción científico-técnica de un protocolo de investigación
 - 10.4.3. Relevancia del currículum del investigador principal y del equipo investigador
- 10.5. Diseños metodológicos
 - 10.5.1. Investigación epidemiológica
 - 10.5.2. Investigación cualitativa
 - 10.5.3. Métodos mixtos
 - 10.5.4. Diseño y validación de instrumentos

- 10.6. Lectura crítica de artículos científicos
 - 10.6.1. La lectura crítica de artículos científicos
 - 10.6.2. Evaluación de la calidad de la evidencia
- 10.7. Estadística aplicada a la investigación en enfermería
 - 10.7.1. Estadística descriptiva e inferencial
 - 10.7.2. La preparación de tablas, figuras y gráficos
 - 10.7.3. Interpretación de los resultados de un artículo científico
- 10.8. La elaboración de protocolos basados en la evidencia y su implementación
 - 10.8.1. La elaboración de protocolos clínicos basados en evidencia y su implementación en la práctica clínica
 - 10.8.2. Aportaciones de la investigación a la humanización de la atención
- 10.9. Escritura científica y difusión en distintos medios
 - 10.9.1. Las publicaciones científicas y estrategias para decidir dónde publicar
 - 10.9.2. Otras consideraciones para los distintos medios de difusión científica
- 10.10. Oportunidades y recursos para el desarrollo de estudios de investigación
 - 10.10.1. Unidades de apoyo e institutos de investigación sanitaria
 - 10.10.2. Recursos del propio centro y posibilidades de financiación externa

06

Metodología

Este programa de capacitación ofrece una forma diferente de aprender. Nuestra metodología se desarrolla a través de un modo de aprendizaje de forma cíclica: ***el Relearning***.

Este sistema de enseñanza es utilizado, por ejemplo, en las facultades de medicina más prestigiosas del mundo y se ha considerado uno de los más eficaces por publicaciones de gran relevancia como el ***New England Journal of Medicine***.





“

Descubre el Relearning, un sistema que abandona el aprendizaje lineal convencional para llevarte a través de sistemas cíclicos de enseñanza: una forma de aprender que ha demostrado su enorme eficacia, especialmente en las materias que requieren memorización”

En TECH Nursing School empleamos el Método del Caso

Ante una determinada situación concreta, ¿qué debería hacer un profesional? A lo largo del programa, los estudiantes se enfrentarán a múltiples casos clínicos simulados, basados en pacientes reales en los que deberán investigar, establecer hipótesis y, finalmente, resolver la situación. Existe abundante evidencia científica sobre la eficacia del método. Los enfermeros aprenden mejor, más rápido y de manera más sostenible en el tiempo.

Con TECH los enfermeros experimentan una forma de aprender que está moviendo los cimientos de las universidades tradicionales de todo el mundo.



Según el Dr. Gérvas, el caso clínico es la presentación comentada de un paciente, o grupo de pacientes, que se convierte en «caso», en un ejemplo o modelo que ilustra algún componente clínico peculiar, bien por su poder docente, bien por su singularidad o rareza. Es esencial que el caso se apoye en la vida profesional actual, intentando recrear los condicionantes reales en la práctica profesional de la enfermería.

“

¿Sabías que este método fue desarrollado en 1912, en Harvard, para los estudiantes de Derecho? El método del caso consistía en presentarles situaciones complejas reales para que tomaran decisiones y justificasen cómo resolverlas. En 1924 se estableció como método estándar de enseñanza en Harvard”

La eficacia del método se justifica con cuatro logros fundamentales:

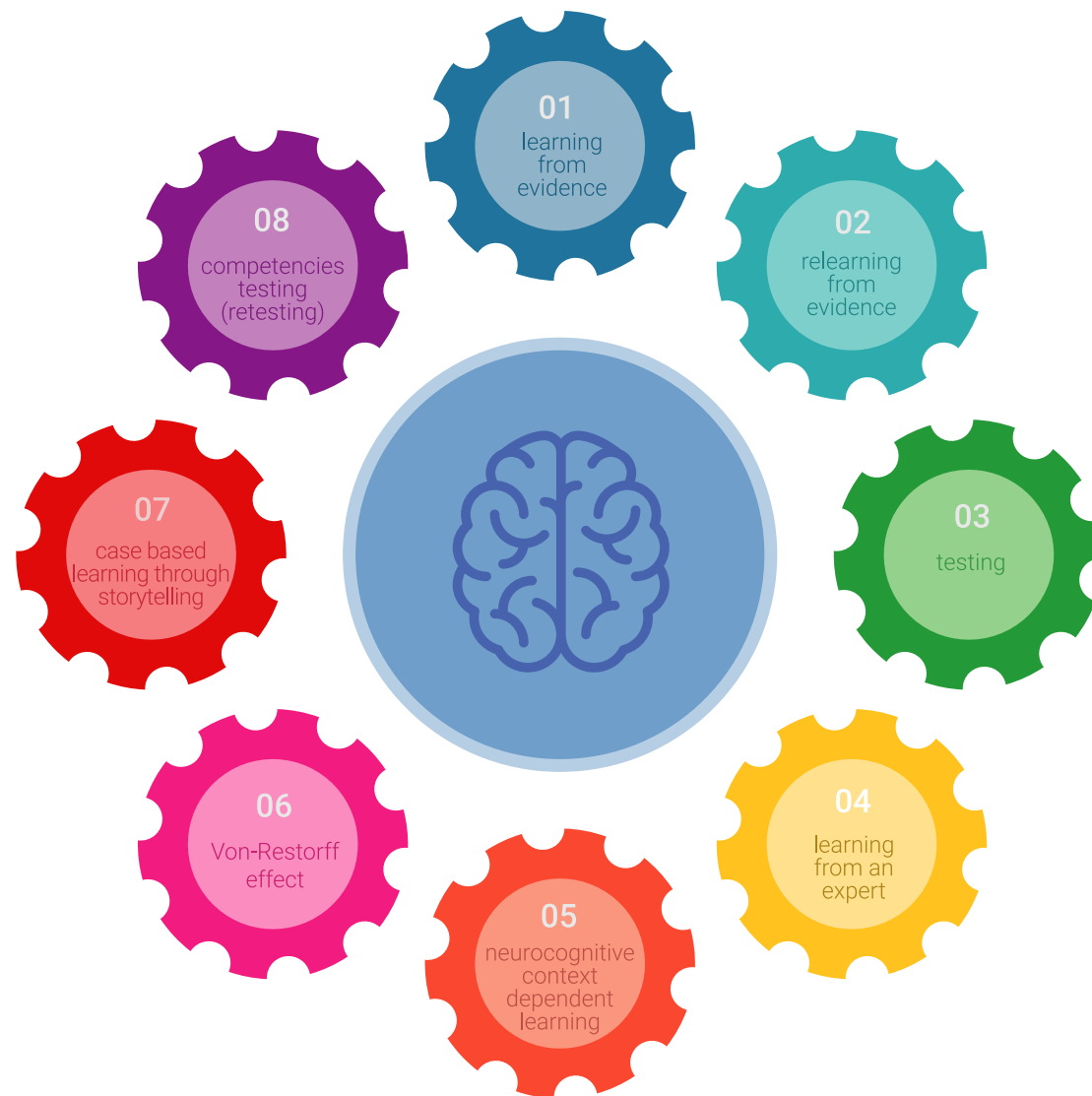
1. Los enfermeros que siguen este método no solo consiguen la asimilación de conceptos, sino un desarrollo de su capacidad mental, mediante ejercicios de evaluación de situaciones reales y aplicación de conocimientos.
2. El aprendizaje se concreta de una manera sólida en capacidades prácticas que permiten al profesional de la enfermería una mejor integración del conocimiento en el ámbito hospitalario o de atención primaria.
3. Se consigue una asimilación más sencilla y eficiente de las ideas y conceptos, gracias al planteamiento de situaciones que han surgido de la realidad.
4. La sensación de eficiencia del esfuerzo invertido se convierte en un estímulo muy importante para el alumnado, que se traduce en un interés mayor en los aprendizajes y un incremento del tiempo dedicado a trabajar en el curso.



Relearning Methodology

TECH potencia el uso del método del caso de Harvard con la mejor metodología de enseñanza 100% online del momento: el Relearning.

Esta universidad es la primera en el mundo que combina el estudio de casos con un sistema de aprendizaje 100% online basado en la reiteración que combina un mínimo de 8 elementos diferentes en cada lección, y que suponen una auténtica revolución con respecto al simple estudio y análisis de casos.



El enfermero(a) aprenderá mediante casos reales y resolución de situaciones complejas en entornos simulados de aprendizaje. Estos simulacros están desarrollados a partir de software de última generación que permiten facilitar el aprendizaje inmersivo.

Situado a la vanguardia pedagógica mundial, el método Relearning ha conseguido mejorar los niveles de satisfacción global de los profesionales que finalizan sus estudios, con respecto a los indicadores de calidad de la mejor universidad online en habla hispana (Universidad de Columbia).

Con esta metodología se han capacitado más de 175.000 enfermeros con un éxito sin precedentes en todas las especialidades con independencia de la carga práctica.

Nuestra metodología pedagógica está desarrollada en un entorno de máxima exigencia, con un alumnado universitario de un perfil socioeconómico alto y una media de edad de 43,5 años.

El Relearning te permitirá aprender con menos esfuerzo y más rendimiento, implicándote más en tu especialización, desarrollando el espíritu crítico, la defensa de argumentos y el contraste de opiniones: una ecuación directa al éxito.

En nuestro programa, el aprendizaje no es un proceso lineal, sino que sucede en espiral (aprender, desaprender, olvidar y reaprender). Por eso, se combinan cada uno de estos elementos de forma concéntrica.

La puntuación global que obtiene el sistema de aprendizaje de TECH es de 8.01, con arreglo a los más altos estándares internacionales.



Este programa ofrece los mejores materiales educativos, preparados a conciencia para los profesionales:



Material de estudio

Todos los contenidos didácticos son creados por los especialistas que van a impartir el programa universitario, específicamente para él, de manera que el desarrollo didáctico sea realmente específico y concreto.

Estos contenidos son aplicados después al formato audiovisual, para crear el método de trabajo online de TECH. Todo ello, con las técnicas más novedosas que ofrecen piezas de gran calidad en todos y cada uno los materiales que se ponen a disposición del alumno.



Técnicas y procedimientos de enfermería en vídeo

TECH acerca al alumno las técnicas más novedosas, los últimos avances educativos y al primer plano de la actualidad en técnicas de enfermería. Todo esto, en primera persona, con el máximo rigor, explicado y detallado para contribuir a la asimilación y comprensión del estudiante. Y lo mejor de todo, puedes verlos las veces que quieras.



Resúmenes interactivos

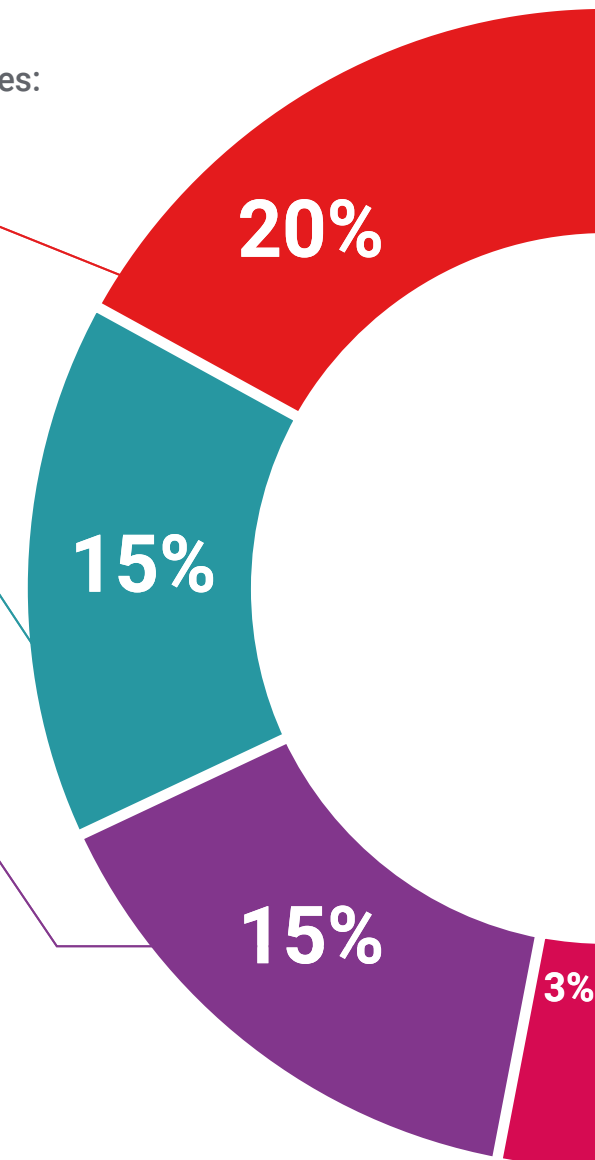
El equipo de TECH presenta los contenidos de manera atractiva y dinámica en píldoras multimedia que incluyen audios, vídeos, imágenes, esquemas y mapas conceptuales con el fin de afianzar el conocimiento.

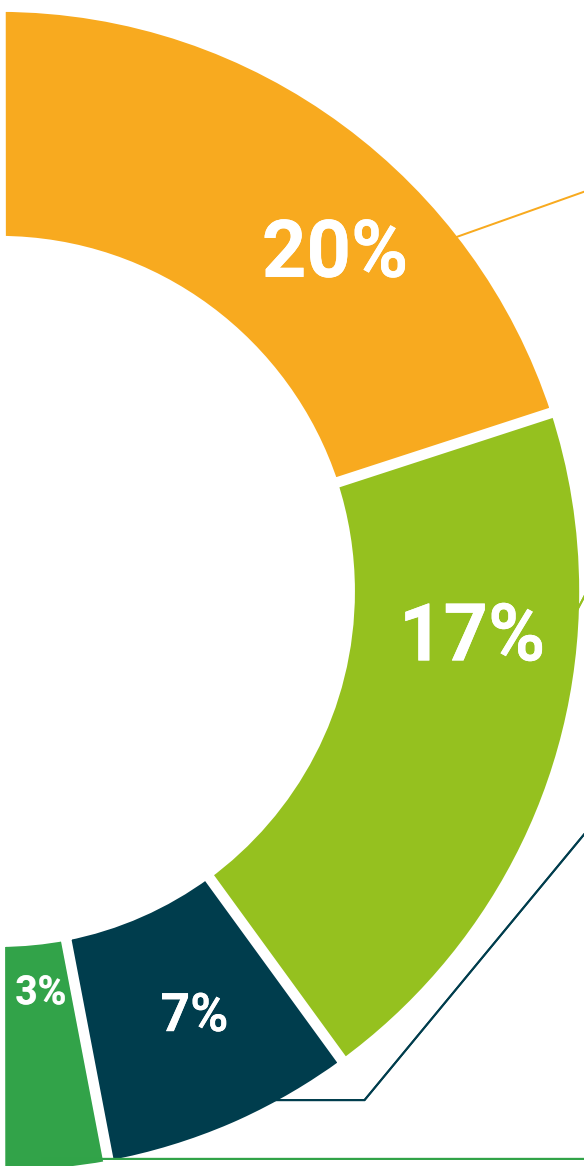
Este exclusivo sistema educativo para la presentación de contenidos multimedia fue premiado por Microsoft como "Caso de éxito en Europa".



Lecturas complementarias

Artículos recientes, documentos de consenso y guías internacionales, entre otros. En la biblioteca virtual de TECH el estudiante tendrá acceso a todo lo que necesita para completar su capacitación.





Análisis de casos elaborados y guiados por expertos

El aprendizaje eficaz tiene, necesariamente, que ser contextual. Por eso, TECH presenta los desarrollos de casos reales en los que el experto guiará al alumno a través del desarrollo de la atención y la resolución de las diferentes situaciones: una manera clara y directa de conseguir el grado de comprensión más elevado.



Testing & Retesting

Se evalúan y reevalúan periódicamente los conocimientos del alumno a lo largo del programa, mediante actividades y ejercicios evaluativos y autoevaluativos: para que, de esta manera, el estudiante compruebe cómo va consiguiendo sus metas.



Clases magistrales

Existe evidencia científica sobre la utilidad de la observación de terceros expertos. El denominado Learning from an Expert afianza el conocimiento y el recuerdo, y genera seguridad en las futuras decisiones difíciles.



Guías rápidas de actuación

TECH ofrece los contenidos más relevantes del curso en forma de fichas o guías rápidas de actuación. Una manera sintética, práctica y eficaz de ayudar al estudiante a progresar en su aprendizaje.



07

Titulación

El Máster Título Propio en Enfermería Hospitalaria garantiza, además de la capacitación más rigurosa y actualizada, el acceso a un título de Máster Propio expedido por TECH Universidad.



“

Supera con éxito este programa y recibe tu titulación universitaria sin desplazamientos ni farragosos trámites”

Este **Máster Título Propio en Enfermería Hospitalaria** contiene el programa científico más completo y actualizado del mercado.

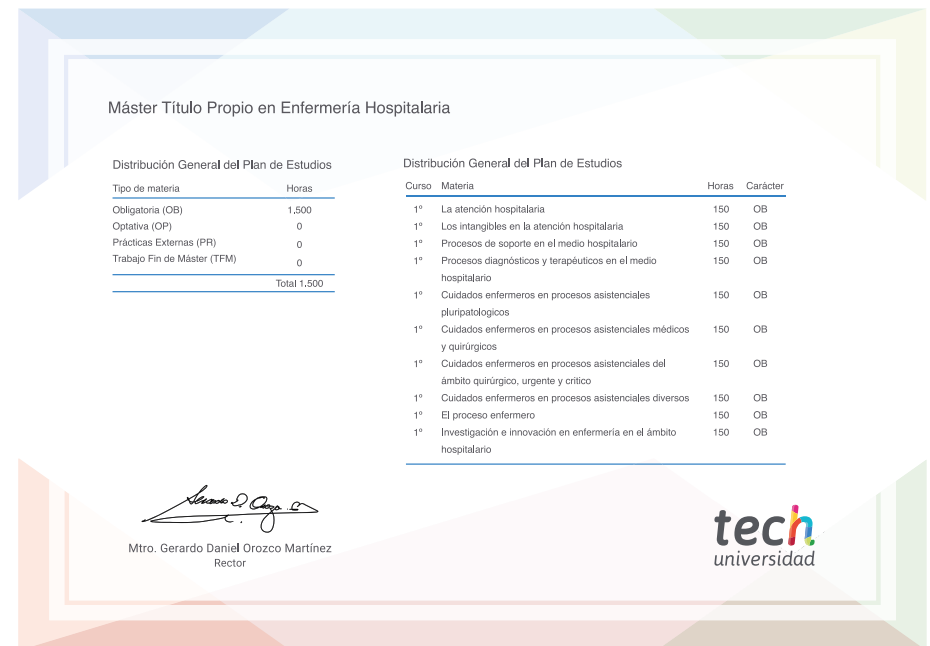
Tras la superación de la evaluación, el alumno recibirá por correo postal* con acuse de recibo su correspondiente título de **Máster Propio** emitido por **TECH Universidad**.

Este título expedido por **TECH Universidad** expresará la calificación que haya obtenido en el Máster Título Propio, y reunirá los requisitos comúnmente exigidos por las bolsas de trabajo, oposiciones y comités evaluadores de carreras profesionales.

Título: **Máster Título Propio en Enfermería Hospitalaria**

Modalidad: **No escolarizada (100% en línea)**

Duración: **12 meses**



*Apostilla de La Haya. En caso de que el alumno solicite que su título en papel recabe la Apostilla de La Haya, TECH Universidad realizará las gestiones oportunas para su obtención, con un coste adicional.



Máster Título Propio Enfermería Hospitalaria

- » Modalidad: No escolarizada (100% en línea)
- » Duración: 12 meses
- » Titulación: TECH Universidad
- » Horario: a tu ritmo
- » Exámenes: online

Máster Título Propio

Enfermería Hospitalaria

