

Máster Título Propio

Ecografía Clínica en Atención Primaria para Enfermería

Avalado por:



SEUS
Sociedad Española de UltraSonidos





Máster Título Propio Ecografía Clínica en Atención Primaria para Enfermería

- » Modalidad: No escolarizada (100% en línea)
- » Duración: 12 meses
- » Titulación: TECH Universidad
- » Horario: a tu ritmo
- » Exámenes: online

Acceso web: www.techtitute.com/enfermeria/master/master-ecografia-clinica-atencion-primaria-enfermeria

Índice

01

Presentación

pág. 4

02

Objetivos

pág. 8

03

Competencias

pág. 14

04

Dirección del curso

pág. 18

05

Estructura y contenido

pág. 26

06

Metodología

pág. 34

07

Titulación

pág. 42

01

Presentación

El programa en Ecografía Clínica en Atención Primaria para Enfermería surge ante la necesidad de actualizar los conocimientos de esta disciplina, empleada en numerosas situaciones clínicas de práctica habitual. Por ello, es esencial que los profesionales de Enfermería integren las últimas técnicas en el ejercicio diario de sus competencias.



“

Este Máster Título Propio capacitará al enfermero para el uso de la Ecografía Clínica, aportándole las competencias necesarias para el desarrollo de su labor profesional”

La ecografía es una prueba segura, rápida, fiable, inocua y no invasiva, bien tolerada por el paciente, de relativo bajo costo, que ha evolucionado con nuevos aparatos más pequeños y desplazables, mucho más accesibles.

En los últimos 50 años la ecografía ha sido de gran relevancia para los avances de la asistencia sanitaria, transformándose en una herramienta indispensable para los profesionales de la salud en la exploración física del paciente. Esta disciplina ha evolucionado en las últimas décadas, pasando de ser de uso restringido en los servicios de Radiodiagnóstico a incluirse en la totalidad de los ambientes asistenciales.

En la actualidad se ha convertido en una herramienta popular y valiosa para guiar las intervenciones diagnósticas y terapéuticas. Además, ha aumentado las capacidades de la Ecografía Clínica, logrando un notable incremento en sus aplicaciones.

La Atención Primaria es sin duda uno de los ámbitos de utilización preferente de la Ecografía Clínica. El profesional de Enfermería puede beneficiarse de la Ecografía Clínica para incidir favorablemente en el diagnóstico y tratamiento de diferentes patologías, permitiendo mejorar la seguridad del paciente, disminuyendo los tiempos de espera y posibles errores.

Sin lugar a dudas, la Ecografía Clínica ofrece una oportunidad, por su capacidad de ofrecer al instante las respuestas adecuadas a las preguntas necesarias para una mejor atención al paciente.

En la Ecografía Clínica existe una gran dependencia del operador y del método de realización, registrándose en numerosos estudios la necesidad y el deseo de una capacitación reglada para los especialistas que la practican.

La introducción de ecógrafos en los Centros de Atención Primaria se ha multiplicado en los últimos años, propiciando que diferentes organizaciones hayan formado a un gran número de médicos de familia, en los niveles básico y avanzado de la práctica ecográfica.

Actualmente, no existe una oferta docente universitaria del Máster Título Propio, independiente de las sociedades científicas, que complete el itinerario educativo necesario para la práctica de la ecografía clínica en el ámbito de la Atención Primaria.

Por ello, con este Máster Título Propio el alumno tendrá la oportunidad de cursar un programa docente que agrupa los conocimientos más avanzados y profundos de la Ecografía Clínica, donde un grupo de profesores de elevado rigor científico y amplia experiencia internacional pone a su disposición la información más completa y actualizada sobre el uso del ecógrafo como complemento de la exploración física en Atención Primaria.

El **Máster Título Propio en Ecografía Clínica en Atención Primaria para Enfermería** contiene el programa científico más completo y actualizado del mercado.

Sus características más destacadas son:

- ♦ Desarrollo de más de 75 casos clínicos presentados por expertos en Ecografía Clínica
- ♦ Sus contenidos gráficos, esquemáticos y eminentemente prácticos con los que están concebidos, recogen una información científica y asistencial sobre aquellas disciplinas indispensables para el ejercicio profesional
- ♦ Novedades diagnóstico-terapéuticas sobre evaluación, diagnóstico e intervención en problemas o alteraciones susceptibles de ser abordadas con ultrasonidos
- ♦ Contiene ejercicios prácticos donde realizar el proceso de autoevaluación para mejorar el aprendizaje
- ♦ Sistema interactivo de aprendizaje basado en algoritmos para la toma de decisiones sobre las situaciones clínicas planteadas
- ♦ Con especial hincapié en la salud basada en la evidencia y las metodologías de la investigación en los procesos ultrasonográficos
- ♦ Todo esto se complementará con lecciones teóricas, preguntas al experto, foros de discusión de temas controvertidos y trabajos de reflexión individual
- ♦ Disponibilidad de los contenidos desde cualquier dispositivo fijo o portátil con conexión a internet



Los avances tecnológicos han permitido mejorar los ecógrafos, que cada vez cuentan con mayores utilidades y se pueden usar en más situaciones”

“

Con el Máster Título Propio en Ecografía Clínica en Atención Primaria para Enfermería, aprenderás a dominar los procedimientos avanzados de la ecografía y mejorarás tu capacidad resolutive”

En el diseño metodológico de este Máster Título Propio, elaborado por un equipo multidisciplinario de expertos en *E-Learning*, se integran los últimos avances en tecnología educativa para la creación de numerosas herramientas multimedia, que permiten al profesional enfrentarse a la solución de situaciones reales de su práctica diaria. Estas, le facilitarán avanzar en la adquisición de conocimientos y desarrollar nuevas habilidades en su futura labor profesional.

Los contenidos generados para este Máster Título Propio, así como los vídeos, autoexámenes, casos clínicos y exámenes modulares, han sido minuciosamente revisados, actualizados e integrados por los profesores y el equipo de expertos que componen el grupo de trabajo para facilitar, de manera escalonada y didáctica, un proceso de aprendizaje que permita alcanzar los objetivos del programa docente.

Este programa cuenta con los últimos avances en tecnología educativa, fundamentados en la metodología E-Learning.

Contarás con herramientas multimedia diseñadas meticulosamente por expertos que favorecerán la rapidez de asimilación y aprendizaje.



02

Objetivos

El principal objetivo del Máster Título Propio es la adquisición de los conocimientos científicos más actualizados y novedosos en el área diagnóstica del ultrasonido, que le permitan desarrollar las habilidades que conviertan su práctica clínica diaria en un baluarte de los estándares de la mejor evidencia científica disponible, con un sentido crítico, innovador, multidisciplinario e integrador.



“

Nuestras capacitaciones cuentan con la mejor metodología docente y las herramientas didácticas más novedosas, lo que te permitirá un estudio desde casa, sin perder las posibilidades que ofrecen las clases presenciales”

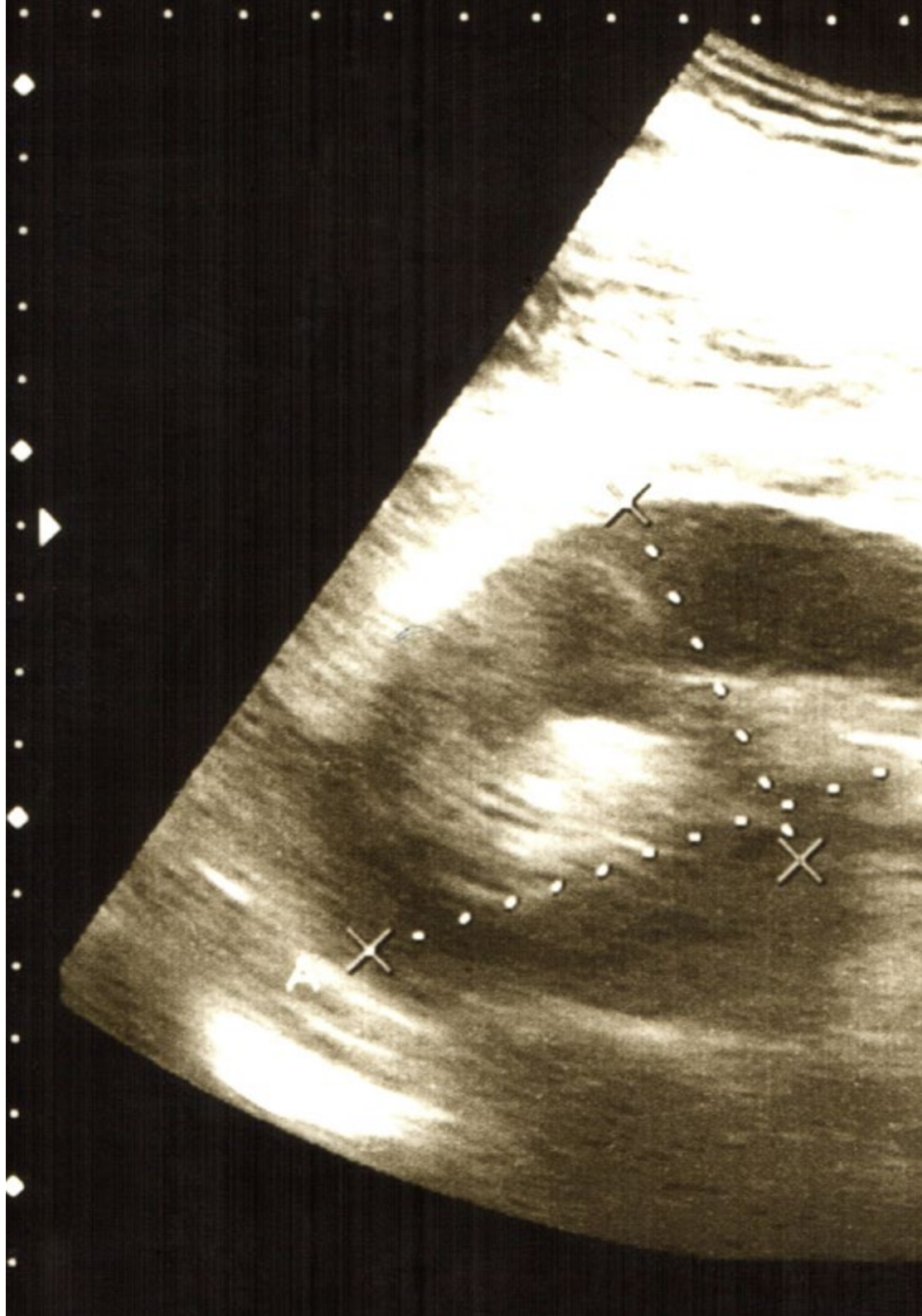


Objetivos generales

- ♦ Adquirir los conocimientos necesarios en el empleo de ultrasonidos, para el manejo de las situaciones habituales de su práctica asistencial
- ♦ Aplicar las habilidades adquiridas en el desempeño de las funciones propias de un especialista en ecografías
- ♦ Emplear las últimas novedades clínicas en las labores diarias del profesional de Enfermería



Aprovecha la oportunidad y da el paso para ponerte al día en las últimas novedades en Ecografía Clínica para Atención Primaria en Enfermería”





Objetivos específicos

Módulo 1. Imagen ecográfica

- ♦ Optimizar la imagen ecográfica mediante el conocimiento en profundidad de los principios físicos de la ecografía, de los mandos y del funcionamiento de los ecógrafos
- ♦ Dominar los procedimientos básicos y avanzados de Ecografía, tanto a nivel diagnóstico como terapéutico
- ♦ Practicar todas las modalidades ecográficas en la forma más segura para el paciente
- ♦ Conocer las indicaciones y limitaciones de la Ecografía Clínica, y su aplicación en las situaciones clínicas más frecuentes
- ♦ Predecir ecográficamente, de forma no invasiva, los resultados de procedimientos diagnósticos invasivos, pudiendo llegar a sustituirlos

Módulo 2. Ecografía Clínica de cabeza y cuello

- ♦ Indagar sobre los procesos correctos para llevar a cabo la ecografía en la parte superior del paciente
- ♦ Conocer las principales razones y enfermedades que requieren de una ecografía cerebral
- ♦ Manejar las posturas correctas para llevar a cabo el debido proceso de la toma ecográfica
- ♦ Identificar y reconocer los posibles resultados de la muestra ecográfica
- ♦ Profundizar en los tratamientos de acción rápida para prevenir sobre las muestras ecográficas posibles enfermedades cerebrales

Módulo 3. Ecografía torácica

- ♦ Identificar los problemas respiratorios y cardiológicos para los que es necesario la toma de exámenes ecográficos
- ♦ Realizar el debido proceso de toma de exámenes para su rápido diagnóstico de los posibles problemas torácicos
- ♦ Identificar a través de la ecografía los problemas pulmonares de los pacientes mayores
- ♦ Identificar los riesgos de infarto desde la ecografía
- ♦ Profundizar en la práctica de procesos de emergencia tras el diagnóstico de una enfermedad grave tras la realización de ecografía

Módulo 4. Ecografía Clínica del aparato digestivo y los grandes vasos

- ♦ Analizar si desde un primer cuadro ecográfico se pueden identificar problemas digestivos y de los grandes vasos
- ♦ Ecografía para la apendicitis, peritonitis y su debido proceso médico
- ♦ Actuar de manera emergente cuando un problema digestivo requiera un diagnóstico de emergencia
- ♦ Identificar las principales anomalías que acometen el sistema digestivo y los grandes vasos
- ♦ Realizar procesos ecográficos para mujeres embarazadas
- ♦ Identificar mediante la ecografía los periodos gestantes de los bebés en vientres maternos y posibles anomalías

Módulo 5. Ecografía Clínica genitourinaria

- ♦ Identificar la zona baja dentro del proceso ecográfico e identificar sus posibles problemas genitourinarios
- ♦ Diagnosticar mediante la ecografía los problemas que afectan la zona baja de los pacientes
- ♦ Realizar procesos de ecografía como protocolo de prevención ante las enfermedades urinarias
- ♦ Identificar mediante el diagnóstico de imágenes posibles anomalías que afecten el sistema genitourinario

Módulo 6. Ecografía Clínica musculoesquelética

- ♦ Reconocer e identificar los músculos y huesos del cuerpo humano
- ♦ Realizar procesos ecográficos para diagnosticar cuadros traumáticos, de fractura o hinchazón en los pacientes
- ♦ Identificar los principales problemas y enfermedades que afectan los músculos y generan hipertrofia
- ♦ Realizar exámenes ecográficos como procedimiento pre quirúrgico en fracturas y laceraciones que requieran implantes o postura de tornillos

Módulo 7. Ecografía Clínica Vasculare en Atención Primaria

- ♦ Identificar los problemas vasculares desde la toma de exámenes ecográficos
- ♦ Saber mediante el diagnóstico de imagen los problemas de coagulación y taponamiento de venas



Módulo 8. Ecografía Clínica en las urgencias y emergencias

- ◆ Identificar el debido proceso médico para la toma de exámenes ecográficos en situaciones de emergencia
- ◆ Priorizar al paciente en estado crítico para su debida toma ecográfica
- ◆ Diagnosticar medicamente desde la ecografía lo que es una emergencia y su debido tratamiento

Módulo 9. Procedimientos ecoguiados en Atención Primaria

- ◆ Identificar cuáles son los nuevos materiales ecogénicos y dispositivos de ecoguiado en anestesia regional
- ◆ Profundizar sobre los bloqueos ecoguiados en toca de exámenes
- ◆ Analizar sobre los procedimientos nuevos que sirven para identificar enfermedades en los pacientes

Módulo 10. Otras utilidades de la Ecografía Clínica

- ◆ Conocer los nuevos avances de la ecografía
- ◆ Mejorar en los diagnósticos de la Ecografía Clínica
- ◆ Ecografía para mujer embarazadas y diagnóstico de los bebés

03

Competencias

Siendo la Ecografía Clínica tan importante para el diagnóstico de numerosas patologías, TECH ha diseñado este programa que actualizará los conocimientos del enfermero y le ayudará a elevar sus competencias en esta trascendental área. Así, tras finalizar el curso, el profesional estará preparado para aplicar con total acierto las técnicas más punteras en esta disciplina, así como para utilizar de manera adecuada la aparatología más novedosa.



“

Gracias a este programa pondrás al día tus conocimientos, siendo capaz no solo de aplicar las técnicas más novedosas, sino también de usar los ecógrafos de mayor tecnología



Competencias generales

- ♦ Aplicar los contenidos aprendidos en la resolución de los principales problemas de salud, en el ámbito de la Ecografía Clínica
- ♦ Aprender a aprender como uno de los saberes más importantes para cualquier profesional en la actualidad que está obligado a la capacitación y superación profesional constante debido al vertiginoso y acelerado proceso de producción de conocimientos científicos
- ♦ Aumentar las capacidades diagnósticas mediante el uso de ultrasonidos, para la atención de la salud de sus pacientes
- ♦ Desarrollar habilidades para la autosuperación, además de poder impartir actividades de capacitación y superación profesional por el alto nivel de preparación científica y profesional adquirido con este programa

“

Aprovecha la oportunidad para conocer los últimos avances en esta materia para aplicarla a tu práctica diaria”





Competencias específicas

- ♦ Usar la imagen ecográfica con capacidad suficiente para integrar procesos diagnósticos habituales en la consulta de Atención Primaria
- ♦ Manejar con solvencia los mandos y el funcionamiento de los ecógrafos
- ♦ Conocer los procedimientos básicos y avanzados de la Ecografía, tanto a nivel diagnóstico como terapéutico
- ♦ Dominar todas las modalidades ecográficas de la forma más segura para el paciente
- ♦ Determinar las indicaciones y limitaciones de la Ecografía Clínica, y su aplicación en las situaciones clínicas más frecuentes
- ♦ Sustituir ecográficamente, de forma no invasiva, los resultados de procedimientos diagnósticos invasivos
- ♦ Guiar los procedimientos terapéuticos invasivos para minimizar sus riesgos
- ♦ Extender el concepto de Ecografía Clínica a los ambientes asistencial, investigador y académico

04

Dirección del curso

El programa incluye en su cuadro docente especialistas de referencia en Ecografía Clínica y otras áreas afines, que vierten en esta capacitación la experiencia de su trabajo. Además, participan en su diseño y elaboración, otros especialistas de reconocido prestigio que completan el programa de un modo interdisciplinar.





*Aprende de profesionales de referencia,
que pondrán toda su experiencia al servicio
de un Máster Título Propio de calidad”*

Dirección



Dr. Fumadó Queral, Josep

- Médico de familia en el Centro de Atención Primaria de Els Muntells
- Responsable del Grupo de Ecografía de Urgencias de la Sociedad Española de Médicos Generales y de Familia (SEMG)
- Titulado en Ecografía Clínica y en Formación de Formadores por la Universidad de Montpellier
- Docente en l'Associació Mediterrània de Medicina General
- Docente en la Escuela Española de Ecografía de la Sociedad Española de Médicos Generales y de Familia (SEMG)
- Miembro Honorario de la Sociedad Canaria de Ecografía (SOCANECO) y docente de su Symposium Anual
- Docente del Máster de Ecografía Clínica para Emergencias y Cuidados Críticos de la Universidad CEU Cardenal Herrera



Dr. Pérez Morales, Luis Miguel

- Médico de Atención Primaria en el Servicio Canario de Salud
- Médico de familia en el Centro de Atención Primaria de Arucas (Gran Canaria, Islas Canarias)
- Presidente y docente de la Sociedad Canaria de Ecografía (SOCANECO) y director de su Symposium Anual
- Docente del Máster de Ecografía Clínica para Emergencias y Cuidados Críticos de la Universidad CEU Cardenal Herrera
- Experto en Ecografía Torácica por la Universidad de Barcelona
- Experto en Ecografía Clínica Abdominal y Musculoesquelética para emergencias y Cuidados críticos por la Universidad CEU Cardenal Herrera
- Diploma del Curs d'Ecografía en Atenció Primària por la Universidad Rovira y Virgili del Institut Català de la Salut

Comité Científico

Dr. Jiménez Díaz, Fernando

- ♦ Experto en Medicina del Deporte y Catedrático Universitario
- ♦ Fundador y Director de Sportoledo
- ♦ Investigador del Laboratorio de Rendimiento Deportivo y Readaptación de Lesiones de la Universidad de Castilla La Mancha
- ♦ Miembro del Servicio Médico en Club Baloncesto Fuenlabrada
- ♦ Doctor en Medicina y Cirugía por la Universidad de Córdoba
- ♦ Presidente de la Sociedad Española de Ecografía
- ♦ Miembro de: Sociedad Española de Medicina del Deporte y Federación Europea de Sociedades de Ultrasonido en Medicina y Biología

Dr. Álvarez Fernández, Jesús Andrés

- ♦ Jefe Médico en el Hospital Juaneda Miramar
- ♦ Especialista en Medicina Intensiva y Manejo de Pacientes Quemados en el Hospital Universitario de Getafe
- ♦ Investigador Asociado del Área de Neuroquímica y Neuroimagen en la Universidad de La Laguna

Dr. Herrera Carcedo, Carmelo

- ♦ Responsable de la Unidad de Ecografía en el Centro de Salud de Briviesca
- ♦ Médico del Hospital San Juan de Dios
- ♦ Médico de familia de la Unidad de Ecografía en el Centro de Salud de Briviesca
- ♦ Tutor de la Unidad Docente de Medicina Familiar y Comunitaria de Burgos
- ♦ Docente en la Escuela Española de Ecografía de la Sociedad Española de Médicos Generales y de Familia (SEMG)
- ♦ Miembro de la Sociedad Española de Ecografía (SEECO) y de la Asociación Española de Diagnóstico Prenatal (AEDP)

Dr. Sánchez Sánchez, José Carlos

- ♦ Director del Grupo de Trabajo de Ecografía de la Sociedad Española de Médicos Generales y de Familia
- ♦ Facultativo Especialista de Área en Radiodiagnóstico en el Hospital de Poniente El Ejido.
- ♦ Máster en Actualización en Técnicas Diagnósticas y Terapéuticas en Radiología por la Universidad Cardenal Herrera
- ♦ Experto Universitario en Técnica e instrumentación, urgencias en radiología y neuro radiología Intervencionista por la Universidad Francisco de Vitoria
- ♦ Experto Universitario en Radiología Cardiorácica y Radiología Vasculare Intervencionista por la Universidad Francisco de Vitoria
- ♦ Experto en Técnicas de Imagen en Patología Mamaria y Radiología de la Mama por la Universidad de Barcelona

Profesores

Dr. Arancibia Zemelman, Germán

- ◆ Teleradiólogo musculoesquelético (MRI) en Hospital San José de Santiago de Chile
- ◆ Radiólogo Staff Clínica Indisa en Santiago de Chile
- ◆ Radiólogo Staff de Clínica Meds Medicina Deportiva en Santiago de Chile
- ◆ Radiólogo Staff del Hospital del Trabajador de Santiago
- ◆ Médico General de Zona y Director del Hospital de Puerto Aysén, Patagonia Chilena
- ◆ Especialización en Imagenología del Hospital Clínico de la Universidad de Chile
- ◆ Capacitación en Radiología Musculoesquelética en Henry Ford Hospital, Detroit, Michigan, USA
- ◆ Miembro de: Radiological Society of North America y Sociedad Argentina de Ecografía y Ultrasonografía

Dra. Argüeso García, Mónica

- ◆ Facultativa en el Servicio de Medicina Intensiva del Complejo Materno Insular de Gran Canaria
- ◆ Especialista de Medicina Interna en Hospiten Clínica Roca

Dr. Barceló Galíndez, Juan Pablo

- ◆ Director Médico de Bridgestone Hispania, S.A., Bilbao
- ◆ Servicio de Ecografía en Mutualia Clínica Ercilla
- ◆ Médico especialista en Medicina del Trabajo

Dr. Cabrera González, Antonio José

- ◆ Médico General en el Centro Médico de Arucas en Las Palmas de Gran Canaria
- ◆ Médico General en el Centro de Salud de Tamaraceite en Las Palmas de Gran Canaria
- ◆ Experto en Servicios Médicos de Reconocimiento en Consulta y Radiodiagnósticos

Dr. Corcoll Reixach, Josep

- ◆ Coordinador Responsable de Ecografía Clínica para la Dirección Médica de la Gerencia de Atención Primaria de Mallorca
- ◆ Exdirector General de Planificación y Financiación de la Consejería de Salud de Islas Baleares
- ◆ Médico de Familia en Centro de Salud de Tramuntana
- ◆ Máster en Gestión y Administración Sanitaria por la Escuela Nacional de Sanidad del Instituto de Salud Carlos III
- ◆ Diplomado en Ecografía Pulmonar en la Enfermedad por COVID-19
- ◆ Miembro de la Sociedad Española de Medicina de Familia y Comunitaria

Dr. De Varona Frolov, Serguei

- ◆ Médico Especialista en Angiología y Cirugía Vasculardel Instituto Canario de Medicina Avanzada
- ◆ Angiólogo en Hospital General Universitario de Gran Canaria Dr. Negrín
- ◆ Máster en Técnicas Endovasculares por Boston Scientific PL

Dr. Santos Sánchez, José Ángel

- ◆ Médico especialista en el Hospital Universitario de Salamanca
- ◆ Médico especialista en Traumatología y Cirugía Ortopédica en el Complejo Sanitario Provincial de Plasencia
- ◆ Máster en Dirección y Gestión de Servicios de Salud por el Instituto Europeo de Salud y Bienestar Social
- ◆ Máster en Recursos TIC en el Proceso de Enseñanza Aprendizaje por la Universidad de Salamanca
- ◆ Miembro del Grupo de Visualización Médica Avanzada de la Universidad de Salamanca

Dr. Donaire Hoyas, Daniel

- ◆ Especialista en Cirugía Ortopédica y Traumatología en Hospital Virgen de las Nieves
- ◆ Especialista en Cirugía Ortopédica y Traumatología en Hospital de Poniente, El Ejido
- ◆ Médico ortopédico en Instituto Almeriense de Cirugía Ortopédica y Traumatología
- ◆ Entrenamiento en Infección periprotésica de cadera y rodilla en el Hospital Endoklinik de Hamburgo
- ◆ Entrenamiento en Ortopedia y Traumatología en la Unidad de Trauma del Hospital John Radcliff adjunto a la Universidad de Oxford

D. Fabián Feroso, Antonio

- ◆ Ingeniero de Software en GE Healthcare
- ◆ Especialista de Producto de la Unidad de Quirófano para Prim S.A
- ◆ Ingeniero de la Unidad de Negocio de Medicina, Endoscopia y Traumatología de Skyter
- ◆ Máster en Administración de Negocios por ThePower Business School

D. Gálvez Gómez, Francisco Javier

- ◆ Jefe de Marketing de la División de Ultrasonidos de SIEMENS Healthcare para España y el Sur de Europa
- ◆ Especialista en aplicación de imágenes generales de Ultrasonido para SIEMENS Healthcare en Madrid
- ◆ Líder de modalidad GI y punto de atención de Ultrasonido en GE Healthcare España
- ◆ Gerente del Departamento de Imagen para Disa- BK Distributor
- ◆ Investigador para el Laboratorio Analítico Naturin GmbH

Dra. Herrero Hernández, Raquel

- ◆ Especialista en Medicina Intensiva
- ◆ Médico adjunta al servicio de Medicina Intensiva del Hospital Universitario de Getafe
- ◆ Autora de numerosas publicaciones científicas
- ◆ Doctora en Medicina por la Universidad Autónoma de Madrid

Dr. Igeño Cano, José Carlos

- ◆ Jefe de Servicio de Medicina Intensiva y Urgencias del Hospital San Juan de Dios de Córdoba
- ◆ Responsable del Área de Bienestar del Paciente en el Proyecto HUCI, Humanizando los Cuidados Intensivos
- ◆ Coordinador del Grupo de Trabajo Planeación y Organización y Gestión de la Sociedad Española de Medicina Intensiva, Crítica y Unidades Coronarias (SEMICYUC)
- ◆ Director Médico de la Unidad de Reanimación y Cuidados Postquirúrgicos del IDC Salud Hospital Virgen de Guadalupe
- ◆ Médico Adjunto de UCI en el Servicio de Salud de Castilla, La Mancha
- ◆ Médico Adjunto de la Unidad de Medicina y Neurotrauma del Hospital Nuestra Señora de la Candelaria
- ◆ Jefe del Servicio de Transporte de Pacientes Críticos en Ambulancias Juan Manuel SL
- ◆ Máster en Gestión Clínica, Dirección Médica y Asistencial de la Universidad CEU Cardenal Herrera
- ◆ Miembro: Federación Panamericana e Ibérica de Medicina Crítica y Terapia Intensiva y Sociedad Española de Medicina Intensiva, Crítica y Unidades Coronarias

Dra. León Ledesma, Raquel

- ♦ Facultativo del Servicio de Cirugía General y del Aparato Digestivo en el Hospital Universitario Getafe
- ♦ Facultativo del Servicio de Obstetricia y Ginecología en el Hospital Universitario Getafe

Dra. López Cuenca, Sonia

- ♦ Especialista en Medicina de Familia e Intensiva en el Hospital Universitario Rey Juan Carlos
- ♦ Intensivista en el Hospital Universitario de Getafe
- ♦ Investigadora del Servicio Madrileño de Salud
- ♦ Intensivista en el Hospital Los Madroños
- ♦ Médico de urgencias extrahospitalarias en SUMMA

Dra. López Rodríguez, Lucía

- ♦ Médico Especialista del Servicio de Medicina Intensiva y Grandes Quemados del Hospital Universitario de Getafe
- ♦ Doctorada en Medicina por la UCM
- ♦ Licenciada en Medicina y Cirugía por la UCM
- ♦ Miembro del EcoClub de la SOMIAMA

Dr. Martín del Rosario, Francisco Manuel

- ♦ Especialista del Servicio de Rehabilitación en el Complejo Hospitalario Insular Materno Infantil de Gran Canaria
- ♦ Facultativo de la Unidad de Patología del Miembro Superior y Mano en el Complejo Hospitalario Insular Materno Infantil de Gran Canaria
- ♦ Facultativo asistencial privado en Policlínico León y Castillo
- ♦ Facultativo asistencial privado en Policlínico EMSAIS
- ♦ Médico Rehabilitador Consultor de Aeromedica Canaria





D. Moreno Valdés, Javier

- ♦ Gerente de Negocios de la División de Ultrasonidos de la Canon Medical Systems para España
- ♦ Asesor del Grupo de Trabajo de Residentes de la Sociedad Española de Radiología Médica
- ♦ Máster en Administración Empresarial por EAE Business School

Dr. Núñez Reiz, Antonio

- ♦ Facultativo de Medicina Intensiva en Hospital Clínico Universitario San Carlos
- ♦ Médico de la Unidad de Cuidados Críticos del Hospital Universitario Fundación Alcorcón
- ♦ Especialista de la Unidad de Medicina Intensiva del Hospital Universitario Príncipe de Asturias
- ♦ Miembro de la Sociedad Europea de Medicina de Cuidados Intensivos

Dr. Segura Blázquez, José María

- ♦ Médico de Familia en Instituto Canario de Medicina Avanzada
- ♦ Médico de Familia en Centro de Salud de Canalejas de Las Palmas de Gran Canaria
- ♦ Médico de Familia en Centro Médico Tres Ramblas de Las Palmas de Gran Canaria
- ♦ Máster en Salud Pública y Epidemiología por la Universidad de Las Palmas de Gran Canaria
- ♦ Miembro de: Sociedad Española de Médicos de Atención Primaria y Sociedad Canaria de Ecografía

Dr. Wagüemert Pérez, Aurelio

- ♦ Neumólogo Intervencionista en el Hospital universitario San Juan de Dios
- ♦ Neumólogo Intervencionista del Centro Médico Cardivant
- ♦ Neumólogo Intervencionista en Clínica Tu Consulta
- ♦ Neumólogo Intervencionista en Hospital Universitario de Canarias

05

Estructura y contenido

La estructura de los contenidos ha sido diseñada por un equipo de profesionales de los mejores centros hospitalarios y de salud del territorio nacional, conscientes de la relevancia de la actualidad de la formación para poder prevenir, detectar e intervenir en aquellas patologías susceptibles de ser diagnosticadas a través de la ecografía, y comprometidos con la enseñanza de calidad mediante las nuevas tecnologías educativas.





“

Este Máster Título Propio en Ecografía Clínica para Atención Primaria en Enfermería contiene el programa científico más completo y actualizado del mercado”

Módulo 1. Imagen ecográfica

- 1.1. Principios físicos
 - 1.1.1. Sonidos y ultrasonidos
 - 1.1.2. Naturaleza de los sonidos
 - 1.1.3. Interacción de los sonidos con la materia
 - 1.1.4. Concepto de ecografía
 - 1.1.5. Seguridad ecográfica
- 1.2. Secuencia ecográfica
 - 1.2.1. Emisión de ultrasonidos
 - 1.2.2. Interacción con los tejidos
 - 1.2.3. Formación de ecos
 - 1.2.4. Recepción de ultrasonidos
 - 1.2.5. Generación de la imagen ecográfica
- 1.3. Modos ecográficos
 - 1.3.1. Modos A y M
 - 1.3.2. Modo B
 - 1.3.3. Modos Doppler (color, angio y espectral)
 - 1.3.4. Modos combinados
- 1.4. Ecógrafos
 - 1.4.1. Componentes comunes
 - 1.4.2. Clasificación
 - 1.4.3. Transductores
- 1.5. Planos ecográficos y econavegación
 - 1.5.1. Disposición espacial
 - 1.5.2. Planos ecográficos
 - 1.5.3. Movimientos del transductor
 - 1.5.4. Consejos prácticos
- 1.6. Tendencias en Ecografía
 - 1.6.1. Ecografía 3D/4D
 - 1.6.2. Sonoelastografía
 - 1.6.3. Ecopotenciación
 - 1.6.4. Otras modalidades y técnicas

Módulo 2. Ecografía Clínica de cabeza y cuello

- 2.1. Recuerdo anatómico
 - 2.1.1. Cráneo y cara
 - 2.1.2. Estructuras tubulares
 - 2.1.3. Estructuras glandulares
 - 2.1.4. Estructuras vasculares
- 2.2. Ecografía ocular
 - 2.2.1. Anatomía ecográfica del ojo
 - 2.2.2. Técnica de realización de la Ecografía ocular
 - 2.2.3. Indicaciones y contraindicaciones de la Ecografía ocular
 - 2.2.4. Informe ecográfico
- 2.3. Ecografía de las glándulas salivales
 - 2.3.1. Sonoanatomía regional
 - 2.3.2. Aspectos técnicos
 - 2.3.3. Patología más frecuente tumoral y no tumoral
- 2.4. Ecografía tiroidea
 - 2.4.1. Técnica ecográfica
 - 2.4.2. Indicaciones
 - 2.4.3. Tiroides normal y patológico
 - 2.4.4. Bocio difuso
- 2.5. Estudio ecográfico de las adenopatías
 - 2.5.1. Ganglios linfáticos reactivos
 - 2.5.2. Enfermedades inflamatorias inespecíficas
 - 2.5.3. Linfadenitis específicas (tuberculosis)
 - 2.5.4. Enfermedades primarias de los ganglios linfáticos (sarcoïdosis, linfoma Hodgkin, linfoma no Hodgkin)
 - 2.5.5. Metástasis ganglionares
- 2.6. Ecografía de los troncos supraórticos
 - 2.6.1. Sonoanatomía
 - 2.6.2. Protocolo de exploración
 - 2.6.3. Patología carotídea extracraneal
 - 2.6.4. Patología vertebral y síndrome del robo de la arteria subclavia

Módulo 3. Ecografía torácica

- 3.1. Fundamentos de la Ecografía Torácica
 - 3.1.1. Recuerdo anatómico
 - 3.1.2. Ecos y artefactos en el tórax
 - 3.1.3. Requerimientos técnicos
 - 3.1.4. Sistemática de exploración
- 3.2. Ecografía de la pared torácica, el mediastino y el diafragma
 - 3.2.1. Tejidos blandos.
 - 3.2.2. Caja torácica ósea
 - 3.2.3. Mediastino
 - 3.2.4. Diafragma
- 3.3. Ecografía pleural
 - 3.3.1. Pleura normal
 - 3.3.2. Derrame pleural
 - 3.3.3. Neumotórax
 - 3.3.4. Patología pleural sólida
- 3.4. Ecografía pulmonar
 - 3.4.1. Neumonía y atelectasia
 - 3.4.2. Neoplasias pulmonares
 - 3.4.3. Patología pulmonar difusa
 - 3.4.4. Infarto pulmonar
- 3.5. Ecografía cardíaca y hemodinámica básica
 - 3.5.1. Sonoanatomía cardíaca y hemodinámica normal
 - 3.5.2. Técnica de examen
 - 3.5.3. Alteraciones estructurales
 - 3.5.4. Alteraciones hemodinámicas
- 3.6. Tendencias en Ecografía torácica
 - 3.6.1. Sonoelastografía pulmonar
 - 3.6.2. Ecografía torácica 3D/4D
 - 3.6.3. Otras modalidades y técnicas

Módulo 4. Ecografía Clínica del aparato digestivo y los grandes vasos

- 4.1. Ecografía hepática
 - 4.1.1. Anatomía
 - 4.1.2. Lesiones focales líquidas
 - 4.1.3. Lesiones focales sólidas
 - 4.1.4. Enfermedad hepática difusa
 - 4.1.5. Hepatopatía crónica
- 4.2. Ecografía de vesícula y vías biliares
 - 4.2.1. Anatomía
 - 4.2.2. Colelitiasis y barro biliar
 - 4.2.3. Pólipos vesiculares
 - 4.2.4. Colecistitis
 - 4.2.5. Dilatación de la vía biliar
 - 4.2.6. Malformaciones de la vía biliar
- 4.3. Ecografía pancreática
 - 4.3.1. Anatomía
 - 4.3.2. Pancreatitis aguda
 - 4.3.3. Pancreatitis crónica
- 4.4. Ecografía de los grandes vasos
 - 4.4.1. Patología de la aorta abdominal
 - 4.4.2. Patología de la vena cava
 - 4.4.3. Patología de tronco celiaco, arteria hepática y arteria esplénica
 - 4.4.4. Patología de la pinza aortomesentérica
- 4.5. Ecografía del bazo y retroperitoneo
 - 4.5.1. Anatomía del bazo
 - 4.5.2. Lesiones focales esplénicas
 - 4.5.3. Estudio de la esplenomegalia
 - 4.5.4. Anatomía de las glándulas suprarrenales
 - 4.5.5. Patología suprarrenal
 - 4.5.6. Lesiones retroperitoneales
- 4.6. El tubo digestivo
 - 4.6.1. Exploración ecográfica de la cámara gástrica
 - 4.6.2. Exploración ecográfica del intestino delgado
 - 4.6.3. Exploración ecográfica del colon

Módulo 5. Ecografía Clínica genitourinaria

- 5.1. Riñones y vías urinarias
 - 5.1.1. Recuerdo anatómico
 - 5.1.2. Alteraciones estructurales
 - 5.1.3. Hidronefrosis. Dilatación ureteral
 - 5.1.4. Quistes, cálculos y tumores renales
 - 5.1.5. Insuficiencia renal
- 5.2. Vejiga urinaria
 - 5.2.1. Recuerdo anatómico
 - 5.2.2. Características ecográficas
 - 5.2.3. Patología vesical benigna
 - 5.2.4. Patología vesical maligna
- 5.3. Próstata y vesículas seminales
 - 5.3.1. Recuerdo anatómico
 - 5.3.2. Características ecográficas
 - 5.3.3. Patología prostática benigna
 - 5.3.4. Patología prostática maligna
 - 5.3.5. Patología benigna seminal
 - 5.3.6. Patología maligna seminal
- 5.4. El escroto
 - 5.4.1. Recuerdo anatómico
 - 5.4.2. Características ecográficas
 - 5.4.3. Patología escrotal benigna
 - 5.4.4. Patología escrotal maligna
- 5.5. El útero
 - 5.5.1. Recuerdo anatómico
 - 5.5.2. Características ecográficas
 - 5.5.3. Patología uterina benigna
 - 5.5.4. Patología uterina maligna
- 5.6. Los ovarios
 - 5.6.1. Recuerdo anatómico
 - 5.6.2. Características ecográficas de los ovarios
 - 5.6.3. Patología ovárica benigna
 - 5.6.4. Patología ovárica maligna

Módulo 6. Ecografía Clínica musculoesquelética

- 6.1. Recuerdo anatómico
 - 6.1.1. Anatomía del hombro
 - 6.1.2. Anatomía del codo
 - 6.1.3. Anatomía de la muñeca y mano
 - 6.1.4. Anatomía de la cadera y el muslo
 - 6.1.5. Anatomía de la rodilla
 - 6.1.6. Anatomía del tobillo, pie y de la pierna
- 6.2. Requerimientos técnicos
 - 6.2.1. Introducción
 - 6.2.2. Equipos para Ecografía Musculoesquelética
 - 6.2.3. Metodología de realización Imagen ecográfica
 - 6.2.4. Validación, fiabilidad y estandarización
 - 6.2.5. Procedimientos ecoguiados
- 6.3. Técnica de examen
 - 6.3.1. Conceptos básicos en Ecografía
 - 6.3.2. Normas para una correcta exploración
 - 6.3.3. Técnica de examen en el estudio ecográfico del hombro
 - 6.3.4. Técnica de examen en el estudio ecográfico del codo
 - 6.3.5. Técnica de examen en el estudio ecográfico de la muñeca y de la mano
 - 6.3.6. Técnica de examen en el estudio ecográfico de la cadera
 - 6.3.7. Técnica de examen en el estudio ecográfico del muslo
 - 6.3.8. Técnica de examen en el estudio ecográfico de la rodilla
 - 6.3.9. Técnica de examen en el estudio ecográfico de la pierna y del tobillo
- 6.4. Sonoanatomía del aparato locomotor: I. Miembros superiores
 - 6.4.1. Introducción
 - 6.4.2. Anatomía ecográfica del hombro
 - 6.4.3. Anatomía ecográfica del codo
 - 6.4.4. Anatomía ecográfica de la muñeca y mano

- 6.5. Sonoanatomía del aparato locomotor: II. Miembros inferiores
 - 6.5.1. Introducción
 - 6.5.2. Anatomía ecográfica de la cadera
 - 6.5.3. Anatomía ecográfica del muslo
 - 6.5.4. Anatomía ecográfica de la rodilla
 - 6.5.5. Anatomía ecográfica de la pierna y del tobillo
- 6.6. Ecografía en las lesiones agudas más frecuentes del aparato locomotor
 - 6.6.1. Introducción
 - 6.6.2. Lesiones musculares
 - 6.6.3. Lesiones tendinosas
 - 6.6.4. Lesiones de los ligamentos
 - 6.6.5. Lesiones del tejido subcutáneo
 - 6.6.6. Lesiones óseas y lesiones articulares
 - 6.6.7. Lesiones de los nervios periféricos

Módulo 7. Ecografía Clínica Vascular en Atención Primaria

- 7.1. Ultrasonografía vascular
 - 7.1.1. Descripción y aplicaciones
 - 7.1.2. Requerimientos técnicos
 - 7.1.3. Procedimiento
 - 7.1.4. Interpretación de resultados. Riesgos y beneficios
 - 7.1.5. Limitaciones
- 7.2. El Doppler
 - 7.2.1. Fundamentos
 - 7.2.2. Aplicaciones
 - 7.2.3. Tipos de eco-Doppler
 - 7.2.4. Doppler color
 - 7.2.5. Power Doppler
 - 7.2.6. Doppler dinámico
- 7.3. Ecografía normal del sistema venoso
 - 7.3.1. Recuerdo anatómico: sistema venoso de los miembros superiores
 - 7.3.2. Recuerdo anatómico: sistema venoso de los miembros inferiores
 - 7.3.3. Fisiología normal
 - 7.3.4. Regiones de interés
 - 7.3.5. Pruebas funcionales
 - 7.3.6. Informe. Vocabulario

- 7.4. Enfermedad venosa crónica de los miembros inferiores.
 - 7.4.1. Definición.
 - 7.4.2. Clasificación CEAP.
 - 7.4.3. Criterios morfológicos.
 - 7.4.4. Técnica de examen.
 - 7.4.5. Maniobras diagnósticas.
 - 7.4.6. Informe tipo.
- 7.5. Trombosis venosa aguda/subaguda de los miembros superiores.
 - 7.5.1. Recuerdo anatómico.
 - 7.5.2. Manifestaciones de la trombosis venosa de los miembros superiores.
 - 7.5.3. Características ecográficas.
 - 7.5.4. Técnica de examen.
 - 7.5.5. Maniobras diagnósticas.
 - 7.5.6. Limitaciones técnicas.
- 7.6. Trombosis venosa aguda/subaguda de los miembros inferiores.
 - 7.6.1. Descripción.
 - 7.6.2. Manifestaciones de la trombosis venosa de los miembros inferiores.
 - 7.6.3. Características ecográficas.
 - 7.6.4. Técnica de examen.
 - 7.6.5. Diagnóstico diferencial.
 - 7.6.6. El informe vascular.

Módulo 8. Ecografía Clínica en las urgencias y emergencias

- 8.1. Ecografía en la insuficiencia respiratoria
 - 8.1.1. Neumotórax espontáneo
 - 8.1.2. Broncoespasmo
 - 8.1.3. Neumonía
 - 8.1.4. Derrame pleural
 - 8.1.5. Insuficiencia cardíaca

- 8.2. Ecografía en el shock y la parada cardíaca
 - 8.2.1. Shock hipovolémico
 - 8.2.2. Shock obstructivo
 - 8.2.3. Shock cardiogénico
 - 8.2.4. Shock distributivo
 - 8.2.5. Parada cardíaca
- 8.3. Ecografía en el politraumatismo: Eco-FAST
 - 8.3.1. Derrame pericárdico
 - 8.3.2. Hemotórax y neumotórax
 - 8.3.3. Derrame hepatorenal o perihepático
 - 8.3.4. Derrame esplenorrenal o periesplénico
 - 8.3.5. Derrame perivesical
 - 8.3.6. Disección de aorta postraumática
 - 8.3.7. Lesiones musculoesqueléticas
- 8.4. Urgencias genitourinarias
 - 8.4.1. Uropatía obstructiva
 - 8.4.2. Urgencias uterinas
 - 8.4.3. Urgencias ováricas
 - 8.4.4. Urgencias vesicales
 - 8.4.5. Urgencias prostáticas
 - 8.4.6. Urgencias escrotales
- 8.5. Abdomen agudo
 - 8.5.1. Colecistitis
 - 8.5.2. Pancreatitis
 - 8.5.3. Isquemia mesentérica
 - 8.5.4. Apendicitis
 - 8.5.5. Perforación de víscera hueca
- 8.6. Ecografía en la sepsis
 - 8.6.1. Diagnóstico hemodinámico
 - 8.6.2. Detección del foco
 - 8.6.3. Manejo de líquidos

Módulo 9. Procedimientos ecoguiados en Atención Primaria

- 9.1. PAAF ecodirigido
 - 9.1.1. Indicaciones/contraindicaciones
 - 9.1.2. Material
 - 9.1.3. Consentimiento informado
 - 9.1.4. Procedimiento
 - 9.1.5. Resultados
 - 9.1.6. Complicaciones
 - 9.1.7. Control de calidad
- 9.2. Biopsia percutánea ecodirigida
 - 9.2.1. Consentimiento informado
 - 9.2.2. Materiales de biopsia (tipos de agujas de biopsia)
 - 9.2.3. Procedimiento
 - 9.2.4. Complicaciones
 - 9.2.5. Cuidados
 - 9.2.6. Control de calidad
- 9.3. Drenaje de abscesos y colecciones
 - 9.3.1. Indicaciones y contraindicaciones
 - 9.3.2. Consentimiento informado
 - 9.3.3. Requisitos y materiales
 - 9.3.4. Técnica y vía de abordaje: punción directa (trocar) vs. *step to step* (*Seldinger*)
 - 9.3.5. Manejo del catéter y cuidados del paciente
 - 9.3.6. Efectos secundarios y complicaciones
 - 9.3.7. Control de calidad
- 9.4. Toracocentesis, pericardiocentesis y paracentesis ecodirigidas
 - 9.4.1. Indicaciones y ventajas sobre la técnica por referencias anatómicas
 - 9.4.2. Aspectos básicos: especificaciones ecográficas y anatomía ecográfica
 - 9.4.3. Especificaciones ecográficas y técnica de drenaje pericárdico
 - 9.4.4. Especificaciones ecográficas y técnica de drenaje torácico
 - 9.4.5. Especificaciones ecográficas y técnica de drenaje abdominal
 - 9.4.6. Problemas comunes, complicaciones y consejos prácticos

- 9.5. Canalización vascular ecoguiada
 - 9.5.1. Indicaciones y ventajas sobre la técnica por referencias anatómicas
 - 9.5.2. Evidencia actual sobre la canalización vascular ecoguiada
 - 9.5.3. Aspectos básicos: especificaciones ecográficas y anatomía ecográfica
 - 9.5.4. Técnica de canalización venosa central ecoguiada
 - 9.5.5. Técnica de canalización de catéter periférico simple y catéter central insertado periféricamente (PICC)
 - 9.5.6. Técnica de canalización arterial
- 9.6. Infiltraciones ecodirigidas y tratamiento del dolor crónico
 - 9.6.1. Infiltraciones y dolor
 - 9.6.2. Grandes Articulaciones: Intra-articular y miotendinoso
 - 9.6.3. Pequeñas articulaciones: Intra-articular y miotendinoso
 - 9.6.4. Columna vertebral

Módulo 10. Otras utilidades de la Ecografía Clínica

- 10.1. Ecografía radial de la mama
 - 10.1.1. Recuerdo anatómico
 - 10.1.2. Requerimientos técnicos
 - 10.1.3. Cortes ecográficos
 - 10.1.4. Características ecográficas. Patología mamaria
 - 10.1.5. Elastografía mamaria
- 10.2. Ecografía dermatológica
 - 10.2.1. Ecoanatomía de la piel y los anejos
 - 10.2.2. Ecografía de los tumores cutáneos
 - 10.2.3. Ecografía de las enfermedades inflamatorias cutáneas
 - 10.2.4. Ecografía en dermoestética y sus complicaciones
- 10.3. Introducción a la Ecografía Clínica cerebral
 - 10.3.1. Anatomía y fisiología cerebral de interés ecográfico
 - 10.3.2. Técnicas y procedimientos ecográficos
 - 10.3.3. Alteraciones estructurales
 - 10.3.4. Alteraciones funcionales
 - 10.3.5. Ecografía en la hipertensión intracraneal

- 10.4. Ecografía en la diabetes
 - 10.4.1. Ateromatosis aorta/carotídea en el diabético
 - 10.4.2. Ecogenicidad parenquimatosa en el diabético
 - 10.4.3. Litiasis biliar en el diabético
 - 10.4.4. Vejiga neurógena en el diabético
 - 10.4.5. Miocardiopatía en el diabético
- 10.5. Ecografía en el estudio de la fragilidad en el anciano
 - 10.5.1. El anciano frágil
 - 10.5.2. ABCDE ecográfico en el anciano frágil
 - 10.5.3. Estudio ecográfico de la sarcopenia
 - 10.5.4. Estudio ecográfico del deterioro cognitivo
- 10.6. Informe ecográfico
 - 10.6.1. La nota ecográfica
 - 10.6.2. La derivación ecográfica
 - 10.6.3. El informe ecográfico en AP



Un impresionante cuadro docente, formado por profesionales de diferentes áreas de competencia, serán tus profesores y profesoras durante tu capacitación: una ocasión única que no te puedes perder”

06

Metodología

Este programa de capacitación ofrece una forma diferente de aprender. Nuestra metodología se desarrolla a través de un modo de aprendizaje de forma cíclica: **el Relearning**.

Este sistema de enseñanza es utilizado, por ejemplo, en las facultades de medicina más prestigiosas del mundo y se ha considerado uno de los más eficaces por publicaciones de gran relevancia como el ***New England Journal of Medicine***.



“

Descubre el Relearning, un sistema que abandona el aprendizaje lineal convencional para llevarte a través de sistemas cíclicos de enseñanza: una forma de aprender que ha demostrado su enorme eficacia, especialmente en las materias que requieren memorización”

En TECH Nursing School empleamos el Método del Caso

Ante una determinada situación concreta, ¿qué debería hacer un profesional? A lo largo del programa, los estudiantes se enfrentarán a múltiples casos clínicos simulados, basados en pacientes reales en los que deberán investigar, establecer hipótesis y, finalmente, resolver la situación. Existe abundante evidencia científica sobre la eficacia del método. Los enfermeros aprenden mejor, más rápido y de manera más sostenible en el tiempo.

Con TECH los enfermeros experimentan una forma de aprender que está moviendo los cimientos de las universidades tradicionales de todo el mundo.



Según el Dr. Gérvas, el caso clínico es la presentación comentada de un paciente, o grupo de pacientes, que se convierte en «caso», en un ejemplo o modelo que ilustra algún componente clínico peculiar, bien por su poder docente, bien por su singularidad o rareza. Es esencial que el caso se apoye en la vida profesional actual, intentando recrear los condicionantes reales en la práctica profesional de la enfermería.

“

¿Sabías que este método fue desarrollado en 1912, en Harvard, para los estudiantes de Derecho? El método del caso consistía en presentarles situaciones complejas reales para que tomaran decisiones y justificasen cómo resolverlas. En 1924 se estableció como método estándar de enseñanza en Harvard”

La eficacia del método se justifica con cuatro logros fundamentales:

1. Los enfermeros que siguen este método no solo consiguen la asimilación de conceptos, sino un desarrollo de su capacidad mental, mediante ejercicios de evaluación de situaciones reales y aplicación de conocimientos.
2. El aprendizaje se concreta de una manera sólida en capacidades prácticas que permiten al profesional de la enfermería una mejor integración del conocimiento en el ámbito hospitalario o de atención primaria.
3. Se consigue una asimilación más sencilla y eficiente de las ideas y conceptos, gracias al planteamiento de situaciones que han surgido de la realidad.
4. La sensación de eficiencia del esfuerzo invertido se convierte en un estímulo muy importante para el alumnado, que se traduce en un interés mayor en los aprendizajes y un incremento del tiempo dedicado a trabajar en el curso.



Relearning Methodology

TECH aúna de forma eficaz la metodología del Estudio de Caso con un sistema de aprendizaje 100% online basado en la reiteración, que combina 8 elementos didácticos diferentes en cada lección.

Potenciamos el Estudio de Caso con el mejor método de enseñanza 100% online: el Relearning.



El enfermero(a) aprenderá mediante casos reales y resolución de situaciones complejas en entornos simulados de aprendizaje. Estos simulacros están desarrollados a partir de software de última generación que permiten facilitar el aprendizaje inmersivo.

Situado a la vanguardia pedagógica mundial, el método Relearning ha conseguido mejorar los niveles de satisfacción global de los profesionales que finalizan sus estudios, con respecto a los indicadores de calidad de la mejor universidad online en habla hispana (Universidad de Columbia).

Con esta metodología se han capacitado más de 175.000 enfermeros con un éxito sin precedentes en todas las especialidades con independencia de la carga práctica.

Nuestra metodología pedagógica está desarrollada en un entorno de máxima exigencia, con un alumnado universitario de un perfil socioeconómico alto y una media de edad de 43,5 años.

El Relearning te permitirá aprender con menos esfuerzo y más rendimiento, implicándote más en tu especialización, desarrollando el espíritu crítico, la defensa de argumentos y el contraste de opiniones: una ecuación directa al éxito.

En nuestro programa, el aprendizaje no es un proceso lineal, sino que sucede en espiral (aprender, desaprender, olvidar y reaprender). Por eso, se combinan cada uno de estos elementos de forma concéntrica.

La puntuación global que obtiene el sistema de aprendizaje de TECH es de 8.01, con arreglo a los más altos estándares internacionales.



Este programa ofrece los mejores materiales educativos, preparados a conciencia para los profesionales:



Material de estudio

Todos los contenidos didácticos son creados por los especialistas que van a impartir el programa universitario, específicamente para él, de manera que el desarrollo didáctico sea realmente específico y concreto.

Estos contenidos son aplicados después al formato audiovisual, para crear el método de trabajo online de TECH. Todo ello, con las técnicas más novedosas que ofrecen piezas de gran calidad en todos y cada uno los materiales que se ponen a disposición del alumno.



Técnicas y procedimientos de enfermería en vídeo

TECH acerca al alumno las técnicas más novedosas, los últimos avances educativos y al primer plano de la actualidad en técnicas de enfermería. Todo esto, en primera persona, con el máximo rigor, explicado y detallado para contribuir a la asimilación y comprensión del estudiante. Y lo mejor de todo, puedes verlos las veces que quieras.



Resúmenes interactivos

El equipo de TECH presenta los contenidos de manera atractiva y dinámica en píldoras multimedia que incluyen audios, vídeos, imágenes, esquemas y mapas conceptuales con el fin de afianzar el conocimiento.

Este exclusivo sistema educativo para la presentación de contenidos multimedia fue premiado por Microsoft como "Caso de éxito en Europa".



Lecturas complementarias

Artículos recientes, documentos de consenso y guías internacionales, entre otros. En la biblioteca virtual de TECH el estudiante tendrá acceso a todo lo que necesita para completar su capacitación.





Análisis de casos elaborados y guiados por expertos

El aprendizaje eficaz tiene, necesariamente, que ser contextual. Por eso, TECH presenta los desarrollos de casos reales en los que el experto guiará al alumno a través del desarrollo de la atención y la resolución de las diferentes situaciones: una manera clara y directa de conseguir el grado de comprensión más elevado.



Testing & Retesting

Se evalúan y reevalúan periódicamente los conocimientos del alumno a lo largo del programa, mediante actividades y ejercicios evaluativos y autoevaluativos: para que, de esta manera, el estudiante compruebe cómo va consiguiendo sus metas.



Clases magistrales

Existe evidencia científica sobre la utilidad de la observación de terceros expertos. El denominado Learning from an Expert afianza el conocimiento y el recuerdo, y genera seguridad en las futuras decisiones difíciles.



Guías rápidas de actuación

TECH ofrece los contenidos más relevantes del curso en forma de fichas o guías rápidas de actuación. Una manera sintética, práctica y eficaz de ayudar al estudiante a progresar en su aprendizaje.



07

Titulación

El Título de Máster Título Propio en Ecografía Clínica en Atención Primaria para Enfermería garantiza, además de la capacitación más rigurosa y actualizada, el acceso a un título de Máster Propio expedido por TECH Universidad.



“

Supera con éxito este programa y recibe tu titulación universitaria sin desplazamientos ni farragosos trámites”

Este **Máster Título Propio en Ecografía Clínica en Atención Primaria para Enfermería** contiene el programa científico más completo y actualizado del mercado.

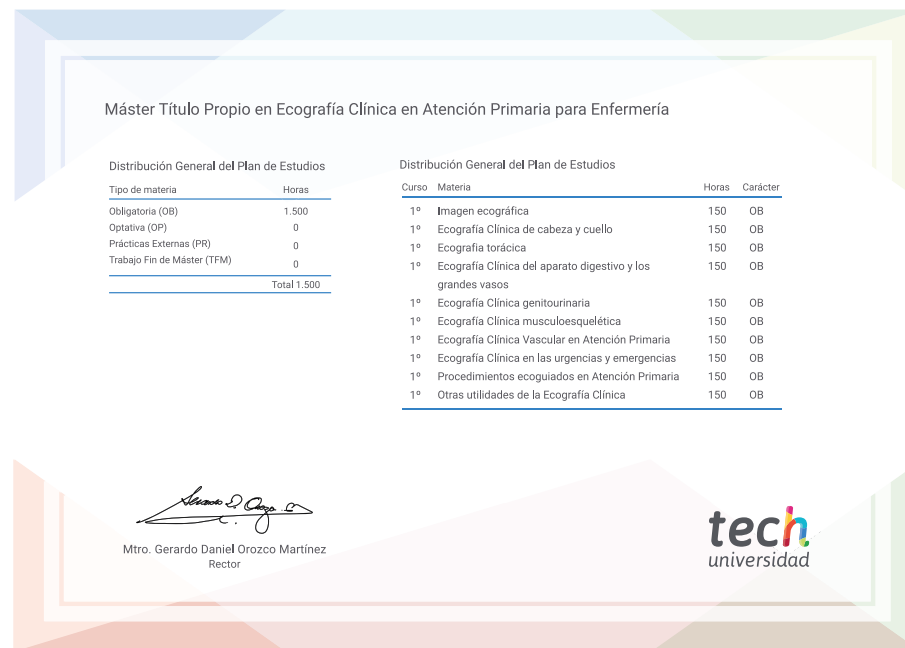
Tras la superación de la evaluación, el alumno recibirá por correo postal* con acuse de recibo su correspondiente título de **Máster Propio** emitido por **TECH Universidad**.

Este título expedido por **TECH Universidad** expresará la calificación que haya obtenido en el Máster Título Propio, y reunirá los requisitos comúnmente exigidos por las bolsas de trabajo, oposiciones y comités evaluadores de carreras profesionales.

Título: **Máster Título Propio en Ecografía Clínica en Atención Primaria para Enfermería**

Modalidad: **No escolarizada (100% en línea)**

Duración: **12 meses**



*Apostilla de La Haya. En caso de que el alumno solicite que su título en papel recabe la Apostilla de La Haya, TECH Universidad realizará las gestiones oportunas para su obtención, con un coste adicional.



Máster Título Propio
Ecografía Clínica en Atención
Primaria para Enfermería

- » Modalidad: No escolarizada (100% en línea)
- » Duración: 12 meses
- » Titulación: TECH Universidad
- » Horario: a tu ritmo
- » Exámenes: online

Máster Título Propio

Ecografía Clínica en Atención Primaria para Enfermería

Avalado por:



SEUS

Sociedad Española de UltraSonidos



tech
universidad