

Grand Master

MBA en Dirección y Gestión
en Enfermería





Grand Master MBA en Dirección y Gestión en Enfermería

- » Modalidad: **online**
- » Duración: **2 años**
- » Titulación: **TECH Global University**
- » Acreditación: **120 ECTS**
- » Horario: **a tu ritmo**
- » Exámenes: **online**

Acceso web: www.techtitute.com/enfermeria/grand-master/grand-master-mba-direccion-gestion-enfermeria

Índice

01

Presentación

pág. 4

02

Objetivos

pág. 8

03

Competencias

pág. 12

04

Dirección del curso

pág. 16

05

Estructura y contenido

pág. 20

06

Metodología

pág. 38

07

Titulación

pág. 46

01

Presentación

Dirigir un centro sanitario no es una tarea sencilla, ya que se trata de un trabajo multidisciplinar en el que se ven involucradas todas las áreas del centro. Por ello, es fundamental que los enfermeros que deseen lograr puestos de gran responsabilidad se capaciten con formaciones de alto nivel como la que presentamos en este momento, que une los conocimientos más relevantes de un MBA con especialización específica sobre dirección y gestión sanitaria.





“

Los nuevos escenarios en la gestión de la sanidad y los hospitales nos empujan a proponer nuevos programas de especialización que se ajusten a las necesidades reales de los profesionales experimentados, con el fin de que puedan incorporar las novedades del sector a su práctica diaria”

El estudio de la gestión de instituciones sanitarias puede aportar un grado superior de calidad a la organización de los procesos de salud. Los nuevos retos de la profesión, como la investigación, la mejora de la atención de enfermería, la necesidad de aumentar la eficiencia en el uso de los recursos, asumir el nuevo liderazgo o ganar su posicionamiento en el equipo interdisciplinar, no son desafíos sencillos de abordar.

Este programa de capacitación sigue las directrices del desarrollo competencial de los directivos del sector de salud, sociosanitario y social, a partir del documento Leadership Competencies for Healthcare Services Managers, de la International Hospital Federation. Suma lo mejor de una Online Business School para desarrollar competencias como directivo, junto a las competencias de gestión, comunicación y responsabilidad social y profesional, unidos a la conciencia social y conducta ética que se exige en un puesto de responsabilidad hospitalaria.

No solo te llevaremos a través de los conocimientos teóricos que te ofrecemos, sino que te mostraremos otra manera de estudiar y aprender, más orgánica, más sencilla y eficiente. Trabajaremos para mantenerte motivado y para crear en ti pasión por el aprendizaje. Y te impulsaremos a pensar y a desarrollar el pensamiento crítico.

Este grand master está concebido para darte acceso a los conocimientos específicos de esta disciplina de una forma intensiva y práctica. Una apuesta de gran valor para cualquier profesional. Además, al tratarse de una capacitación 100% online, es el propio alumno el que decide dónde y cuándo estudiar. Sin obligaciones de horarios fijos ni de traslados al aula, lo que facilita la conciliación de la vida familiar y laboral.

A esto hay que sumar que TECH ha integrado una colección única de 10 *Masterclasses* adicionales, desarrolladas por un renombrado experto internacional en Enfermería y Gestión de la Atención Médica. Esto permitirá a los egresados mejorar su práctica clínica bajo la tutela de un profesional con una vasta experiencia.

Este **Grand Master MBA en Dirección y Gestión en Enfermería** contiene el programa científico más completo y actualizado del panorama universitario. Las características más destacadas son:

- ♦ La última tecnología en software de enseñanza online
- ♦ El sistema docente intensamente visual, apoyado en contenidos gráficos y esquemáticos de fácil asimilación y comprensión
- ♦ El desarrollo de casos prácticos presentados por expertos en activo
- ♦ Los sistemas de vídeo interactivo de última generación
- ♦ La enseñanza apoyada en la telepráctica
- ♦ Los sistemas de actualización y reciclaje permanente
- ♦ El aprendizaje autorregulable: total compatibilidad con otras ocupaciones
- ♦ Los ejercicios prácticos de autoevaluación y constatación de aprendizaje
- ♦ Los grupos de apoyo y sinergias educativas: preguntas al experto, foros de discusión y conocimiento
- ♦ La comunicación con el docente y trabajos de reflexión individual
- ♦ La disponibilidad de acceso a los contenidos desde cualquier dispositivo fijo o portátil con conexión a internet
- ♦ Los bancos de documentación complementaria disponible permanentemente, incluso después de la capacitación



¿Buscas mejorar tus habilidades en Enfermería y Gestión de la Atención Médica? Gracias a TECH, accederás un conjunto de 10 Masterclasses elaboradas por un destacado experto internacional”

“ *Una especialización creada para profesionales que aspiran a la excelencia y que te permitirá adquirir nuevas competencias y estrategias de manera fluida y eficaz*”

Nuestro personal docente está integrado por profesionales en activo. De esta manera, nos aseguramos de ofrecerte el objetivo de actualización educativa que pretendemos. Un cuadro multidisciplinar de profesionales capacitados y experimentados en diferentes entornos, que desarrollarán los conocimientos teóricos de manera eficiente pero, sobre todo, pondrán al servicio de la especialización los conocimientos prácticos derivados de su propia experiencia.

Este dominio de la materia se complementa con la eficacia del diseño metodológico de este Grand Master, que ha sido elaborado por un equipo multidisciplinario de expertos en *e-learning* e integra los últimos avances en tecnología educativa. Así, podrás estudiar con un elenco de herramientas multimedia cómodas y versátiles que te darán la operatividad que necesitas en tu especialización.

El diseño de este programa se centra en el Aprendizaje Basado en Problemas, un planteamiento que concibe el aprendizaje como un proceso eminentemente práctico. Para conseguirlo de forma remota, usaremos la telepráctica con la ayuda de un novedoso sistema de vídeo interactivo y el *Learning from an Expert*, podrás adquirir los conocimientos como si estuvieses enfrentándote al supuesto que estás aprendiendo en ese momento. Un concepto que te permitirá integrar y fijar el aprendizaje de una manera más realista y permanente.

Una inmersión profunda y completa en las estrategias y planteamientos de la dirección y gestión en enfermería.

Contamos con la mejor metodología docente y multitud de casos simulados que te ayudarán a desenvolverte en situaciones reales.



02

Objetivos

Nuestro objetivo es capacitar profesionales altamente cualificados para la experiencia laboral. Un objetivo que se complementa, además, de manera global, con el impulso de un desarrollo humano que sienta las bases de una sociedad mejor. Este objetivo se materializa en conseguir ayudar a los profesionales a acceder a un nivel de competencia y control mucho mayor. Una meta que podrás dar por adquirida, con un programa de alta intensidad y precisión.





“

*Si tu objetivo es mejorar en tu profesión,
adquirir una cualificación que te habilite
para competir entre los mejores, no
busques más: Bienvenido a TECH”*



Objetivos generales

- ♦ Definir las últimas tendencias y novedades en gestión empresarial
- ♦ Construir un plan de desarrollo y mejora de habilidades personales y directivas
- ♦ Elaborar estrategias para llevar a cabo la toma de decisiones en un entorno complejo e inestable
- ♦ Desarrollar la capacidad de detección, análisis y resolución de problemas
- ♦ Desarrollar las competencias esenciales para dirigir estratégicamente la actividad empresarial
- ♦ Explicar la empresa desde un punto de vista global, así como la responsabilidad que desarrolla cada área de la misma
- ♦ Diseñar estrategias y políticas innovadoras que mejoren la gestión y la eficiencia empresarial
- ♦ Formular e implementar estrategias de crecimiento que adapten la empresa a los cambios del entorno nacional e internacional
- ♦ Analizar las teorías y modelos sobre la organización y funcionamiento de los sistemas de salud, incidiendo en los fundamentos políticos, sociales, jurídicos, económicos y estructura organizativa de los mismos
- ♦ Abordar la gestión clínica desde los criterios de eficacia, eficiencia, efectividad, equidad, rendimiento y rentabilidad; y la solución de problemas mediante el adecuado uso de los sistemas de información
- ♦ Describir los principios de la dirección y gestión clínica que permiten la planificación, organización, gestión y evaluación de un centro, servicio o unidad asistencial





Objetivos específicos

- ♦ Describir, comparar e interpretar características y datos de funcionamiento de los distintos modelos y sistemas de salud
- ♦ Aplicar los conceptos y métodos esenciales de la planificación, organización y dirección de las instituciones de salud
- ♦ Contextualizar la división de enfermería en el equipo interdisciplinar y conocer los nuevos retos de la profesión
- ♦ Comprender, interpretar, transmitir y aplicar normas reguladoras de las actividades y funciones de los profesionales de la salud en lo concerniente a la gestión clínica en forma acorde al marco jurídico del sector salud
- ♦ Conocer y saber aplicar e interpretar el derecho en salud para contextualizar la práctica clínica tanto a nivel de la responsabilidad profesional y social, como de los aspectos éticos asociados a la prestación en salud
- ♦ Comprender y saber realizar un análisis económico del funcionamiento de las instituciones de salud y del comportamiento económico de los agentes que intervienen en los sistemas de salud
- ♦ Comprender y saber aplicar los conceptos fundamentales de las técnicas e instrumentos de la evaluación económica que se aplican en los sistemas y centros de salud
- ♦ Comprender y aplicar técnicas, estilos y métodos para definir, conducir y liderar la política de personal en las instituciones de salud
- ♦ Conocer, aplicar y saber evaluar la utilidad en el contexto clínico de las diferentes herramientas de dirección y gestión que pueden aplicarse al contexto de la práctica asistencial
- ♦ Conocer y saber aplicar en los distintos tipos de centros de salud los enfoques en acreditación en salud
- ♦ Desarrollar la capacidad de evaluar las diferentes prestaciones en salud
- ♦ Desarrollar capacidades metodológicas e instrumentales en investigación epidemiológica y evaluación de centros, servicios, tecnologías y programas de salud
- ♦ Desarrollar capacidades metodológicas e instrumentales para utilizar adecuadamente los distintos sistemas de información en salud en las decisiones de dirección y gestión de las unidades clínicas
- ♦ Diseñar y conducir procesos de mejora, innovación y transformación en las unidades, servicios y centros
- ♦ Identificar, Conocer e Integrar las habilidades directivas en los procesos diarios de la gestión en salud
- ♦ Realizar un estudio crítico y profundo sobre un tema de interés científico en el ámbito de las enfermedades infecciosas

03

Competencias

Una vez estudiados todos los contenidos y alcanzados los objetivos del Grand Master MBA en Dirección y Gestión en Enfermería, el profesional tendrá una superior competencia y desempeño en esta área. Un planteamiento completísimo, en una especialización de alto nivel, que marca la diferencia.



“

Acceder a la excelencia en cualquier profesión requiere esfuerzo y constancia. Pero, sobre todo, el apoyo de profesionales, que te aporten el impulso que te hace falta, con los medios y el soporte necesarios. En TECH ponemos a tu servicio todo lo que necesitas”



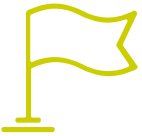
Competencias generales

- ♦ Poseer y comprender conocimientos que aporten una base u oportunidad de ser originales en el desarrollo y/o aplicación de ideas, a menudo en un contexto de investigación
- ♦ Saber aplicar los conocimientos adquiridos y su capacidad de resolución de problemas en entornos nuevos o poco conocidos dentro de contextos más amplios (o multidisciplinares) relacionados con su área de estudio
- ♦ Integrar conocimientos y enfrentarse a la complejidad de formular juicios a partir de una información que, siendo incompleta o limitada, incluya reflexiones sobre las responsabilidades sociales y éticas vinculadas a la aplicación de sus conocimientos y juicios
- ♦ Saber comunicar sus conclusiones y los conocimientos y razones últimas que las sustentan a públicos especializados y no especializados de un modo claro y sin ambigüedades
- ♦ Adquirir las habilidades de aprendizaje que les permitan continuar estudiando de un modo que habrá de ser en gran medida autodirigido o autónomo



Nuestro objetivo es muy sencillo: ofrecerte un programa de calidad, con el mejor sistema docente del momento, para que puedas alcanzar la excelencia en tu profesión”





Competencias específicas

- ♦ Describir, comparar e interpretar características y datos de funcionamiento de los distintos modelos y sistemas sanitarios
- ♦ Aplicar los conceptos y métodos esenciales de la planificación, organización y dirección de las instituciones sanitarias
- ♦ Conocer y saber aplicar e interpretar el derecho sanitario para contextualizar la práctica clínica tanto a nivel de la responsabilidad profesional y social, como de los aspectos éticos asociados a la prestación sanitaria
- ♦ Contextualizar la división de enfermería en el equipo interdisciplinar y conocer los nuevos retos de la profesión
- ♦ Comprender, interpretar, transmitir y aplicar normas reguladoras de las actividades y funciones de los profesionales sanitarios en lo concerniente a la gestión clínica en forma acorde al marco jurídico del sector sanitario
- ♦ Comprender y saber realizar un análisis económico del funcionamiento de las instituciones sanitarias y del comportamiento económico de los agentes que intervienen en los sistemas de salud
- ♦ Comprender y saber aplicar los conceptos fundamentales de las técnicas e instrumentos de la evaluación económica que se aplican en los sistemas y centros sanitarios
- ♦ Comprender y aplicar técnicas, estilos y métodos para definir, conducir y liderar la política de personal en las instituciones sanitarias
- ♦ Conocer, aplicar y saber evaluar la utilidad en el contexto clínico de las diferentes herramientas de dirección y gestión que pueden aplicarse al contexto de la práctica asistencial
- ♦ Conocer, aplicar y liderar sistemas de calidad y seguridad del paciente aplicados al contexto de las unidades de gestión clínica
- ♦ Conocer y saber aplicar en los distintos tipos de centros sanitarios los enfoques en acreditación sanitaria
- ♦ Desarrollar la capacidad de evaluar las diferentes prestaciones sanitarias
- ♦ Desarrollar capacidades metodológicas e instrumentales en investigación epidemiológica y evaluación de centros, servicios, tecnologías y programas sanitarios
- ♦ Desarrollar capacidades metodológicas e instrumentales para utilizar adecuadamente los distintos sistemas de información sanitaria en las decisiones de dirección y gestión de las unidades clínicas
- ♦ Comprender, interpretar y aplicar de forma apropiada las herramientas más adecuadas en cada contexto para la valoración y toma de decisiones clínicas
- ♦ Diseñar y conducir procesos de mejora, innovación y transformación en las unidades, servicios y centros
- ♦ Identificar, conocer e integrar las habilidades directivas en los procesos diarios de la gestión sanitaria
- ♦ Manejar bases de datos científicas para realizar la revisión y búsqueda bibliográfica de estudios científicos
- ♦ Comunicar los resultados de una investigación después de haber analizado, evaluado y sintetizado los datos

04

Dirección del curso

Este programa de Grand Máster en Administración de Enfermería ha sido diseñado por un equipo de profesionales destacados en el campo de la salud, quienes no solo impartirán conocimientos, sino que también motivarán a los egresados a ser líderes visionarios en el ámbito médico. Así, su objetivo será empoderar al alumnado para que desafíen las normas establecidas y lideren con habilidad y visión en un contexto global.



“

Mantén al día tus conocimientos en Dirección y Gestión de Enfermería de la mano de los principales especialistas en el campo. ¡Da un impulso a tu carrera profesional con TECH!”

Director Invitado Internacional

Andrew D. Magalee es un líder destacado en el campo de la **Enfermería** y la **Gestión de la Atención Médica**, con una trayectoria profesional marcada por su compromiso con la **excelencia** y la **innovación**. Así, se ha desempeñado como **Director de Enfermería para la Gestión de Personal y Recursos de Enfermería** en el **Centro Médico Johns Hopkins Bayview**, una posición de gran responsabilidad en una de las instituciones médicas más prestigiosas internacionalmente.

Con una sólida capacitación académica, que incluye un **Máster en Administración de Enfermería**, con especialización en **Atención Pediátrica**, por la Universidad de Nueva York, ha combinado su conocimiento teórico con una amplia experiencia práctica. Además, ha ocupado el cargo de **Director de Enfermería** en el **Centro Médico Dartmouth-Hitchcock**, donde ha dejado una marca significativa en la mejora de la **calidad de la atención** y la **eficiencia operativa**. También ha ejercido como **Asistente de Gerente** en el **Centro Médico Langone**, en la Universidad de Nueva York.

Asimismo, aparte de su destacada **labor profesional**, Andrew D. Magalee ha demostrado un compromiso con preparación académica, habiendo completado licenciaturas, tanto en **Biología** como en **Enfermería**, en reconocidas instituciones norteamericanas, como la Universidad de St. John's y la Universidad de Nueva York. De esta forma, sus conocimientos y destrezas abarcan, desde la **gestión hospitalaria**, hasta la implementación de **tecnologías de salud**, incluyendo su gran bagaje en **Recursos Humanos**, **mejora del rendimiento**, **seguro de salud**, **investigación clínica** y **gestión de emergencias**. Todo ello lo posiciona como una figura influyente y respetada en el ámbito internacional de la **salud**.



D. Magalee, Andrew D.

- ♦ Director de Enfermería, Gestión de Personal y Recursos, Centro Médico Johns Hopkins Bayview, EE. UU.
- ♦ Director de Enfermería en el Centro Médico Dartmouth–Hitchcock, New Hampshire
- ♦ Asistente de Gerente en el Centro Médico Langone, Universidad de Nueva York
- ♦ Máster en Administración de Enfermería, especialización en Atención Pediátrica, por la Universidad de Nueva York
- ♦ Licenciado en Enfermería por la Universidad de Nueva York
- ♦ Licenciado en Biología por la Universidad de St. John's

“

Gracias a TECH podrás aprender con los mejores profesionales del mundo”

05

Estructura y contenido

Los contenidos de esta especialización han sido desarrollados por los diferentes profesores de este Grand Master, con una finalidad clara: conseguir que nuestro alumnado adquiera todas y cada una de las habilidades necesarias para convertirse en verdaderos expertos en esta materia. El contenido de este Grand Master te permitirá aprender todos los aspectos de las diferentes disciplinas implicadas en esta área. Un programa completísimo y muy bien estructurado que te llevará hacia los más elevados estándares de calidad y éxito.





“

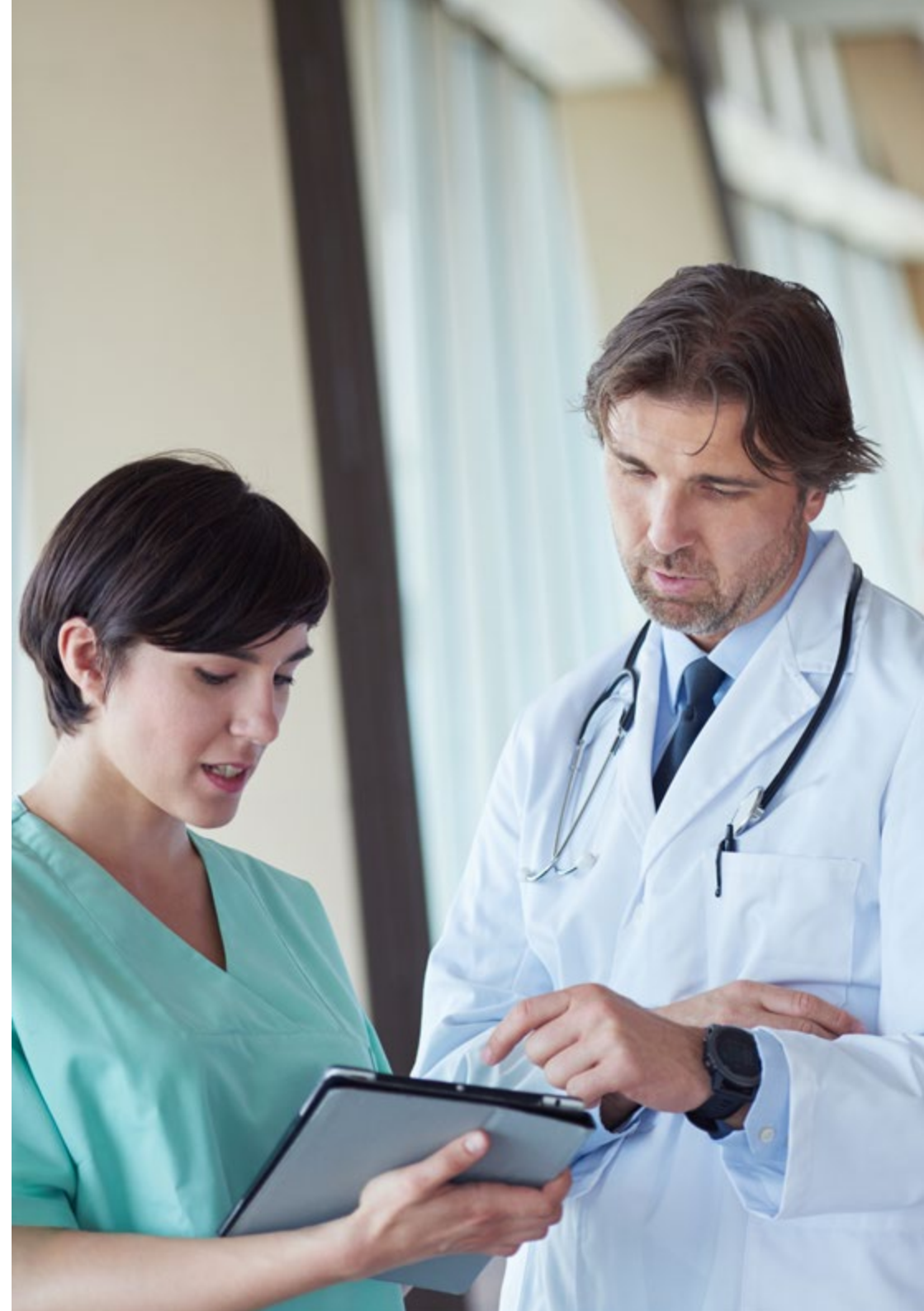
A través de un desarrollo muy bien compartimentado, podrás acceder a los conocimientos más avanzados del momento para desarrollarte con soltura y eficacia en este sector”

Módulo 1. Liderazgo, ética y RSC

- 1.1. Globalización y Gobernanza
 - 1.1.1. Globalización y tendencias: internacionalización de mercados
 - 1.1.2. Entorno económico y Gobernanza Corporativa
 - 1.1.3. Accountability o Rendición de Cuentas
- 1.2. Liderazgo
 - 1.2.1. Entorno intercultural
 - 1.2.2. Liderazgo y Dirección de Empresas
 - 1.2.2. Roles y responsabilidades directivas
- 1.3. Ética empresarial
 - 1.3.1. Ética e integridad
 - 1.3.2. Comportamiento ético en las empresas
 - 1.3.3. Deontología, códigos éticos y de conducta
 - 1.3.4. Prevención del fraude y de la corrupción
- 1.4. Sostenibilidad
 - 1.4.1. Empresa y Desarrollo Sostenible
 - 1.4.2. Impacto social, ambiental y económico
 - 1.4.3. Agenda 2030 y ODS
- 1.5. Responsabilidad Social de la Empresa
 - 1.5.1. Responsabilidad Social de las empresas
 - 1.5.2. Roles y responsabilidades
 - 1.5.3. Implementación de la Responsabilidad Social Corporativa

Módulo 2. Dirección estratégica y management directivo

- 2.1. Análisis y diseño organizacional
 - 2.1.1. Cultura organizacional
 - 2.1.2. Análisis organizacional
 - 2.1.3. Diseño de la estructura organizacional
- 2.2. Estrategia Corporativa
 - 2.2.1. Estrategia de nivel corporativo
 - 2.2.2. Tipologías de estrategias de nivel corporativo
 - 2.2.2. Determinación de la estrategia corporativa
 - 2.2.3. Estrategia corporativa e imagen reputacional



- 2.3. Planificación y Formulación estratégica
 - 2.3.1. Pensamiento estratégico
 - 2.3.2. Formulación y Planificación estratégica
 - 2.3.3. Sostenibilidad y estrategia Corporativa
- 2.4. Modelos y Patrones estratégicos
 - 2.4.1. Riqueza, valor y retorno de las inversiones
 - 2.4.2. Estrategia Corporativa: metodologías
 - 2.4.3. Crecimiento y consolidación de la estrategia corporativa
- 2.5. Dirección estratégica
 - 2.5.1. Misión, visión y valores estratégicos
 - 2.5.2. Balanced Scorecard/Cuadro de Mando
 - 2.5.3. Análisis, monitorización y evaluación de la estrategia corporativa
 - 2.5.4. Dirección estratégica y reporting
- 2.6. Implantación y ejecución estratégica
 - 2.6.1. Implantación estratégica: objetivos, acciones e impactos
 - 2.6.2. Supervisión y alineación estratégica
 - 2.6.3. Enfoque de mejora continua
- 2.7. Management Directivo
 - 2.7.1. Integración de estrategias funcionales en las estrategias globales de negocio
 - 2.7.2. Política de Gestión y Procesos
 - 2.7.3. Knowledge Management
- 2.8. Análisis y resolución de casos/problemas
 - 2.8.1. Metodología de Resolución de Problemas
 - 2.8.2. Método del Caso
 - 2.8.3. Posicionamiento y toma de decisiones
- 3.3. Desarrollo directivo y liderazgo
 - 3.3.1. Capacidades directivas: competencias y habilidades del siglo XXI
 - 3.3.2. Habilidades no directivas
 - 3.3.3. Mapa de competencias y habilidades
 - 3.3.4. Liderazgo y dirección de personas
- 3.4. Gestión del cambio
 - 3.4.1. Análisis del rendimiento
 - 3.4.2. Planteamiento estratégico
 - 3.4.3. Gestión del cambio: factores clave, diseño y gestión de procesos
 - 3.4.4. Enfoque de mejora continua
- 3.5. Negociación y gestión de conflictos
 - 3.5.1. Objetivos de la negociación: elementos diferenciadores
 - 3.5.2. Técnicas de negociación efectiva
 - 3.5.3. Conflictos: factores y tipologías
 - 3.5.4. Gestión eficiente de conflictos: negociación y comunicación
- 3.6. Comunicación directiva
 - 3.6.1. Análisis del rendimiento
 - 3.6.2. Liderar el cambio. Resistencia al cambio
 - 3.6.3. Gestión de procesos de cambio
 - 3.6.4. Gestión de equipos multiculturales
- 3.7. Gestión de equipos y desempeño de personas
 - 3.7.1. Entorno multicultural y multidisciplinar
 - 3.7.2. Gestión de equipos y de personas
 - 3.7.3. Coaching y desempeño de personas
 - 3.7.4. Reuniones directivas: planificación y gestión de tiempos
- 3.8. Gestión del conocimiento y del talento
 - 3.8.1. Identificación del conocimiento y talento en las organizaciones
 - 3.8.2. Modelos corporativos de gestión del conocimiento y del talento
 - 3.8.3. Creatividad e innovación

Módulo 3. Dirección de Personas y Gestión del Talento

- 3.1. Comportamiento organizacional
 - 3.1.1. Teoría de las organizaciones
 - 3.1.2. Factores claves para el cambio en las organizaciones
 - 3.1.3. Estrategias corporativas, tipologías y gestión del conocimiento
- 3.2. Dirección estratégica de personas
 - 3.2.1. Diseño de puestos de trabajo, reclutamiento y selección
 - 3.2.2. Plan Estratégico de Recursos Humanos: diseño e implementación
 - 3.2.3. Análisis de puestos de trabajo, diseño y selección de personas
 - 3.2.4. Formación y desarrollo profesional

Módulo 4. Dirección Económico-financiera

- 4.1. Entorno Económico
 - 4.1.1. Teoría de las organizaciones
 - 4.1.2. Factores claves para el cambio en las organizaciones
 - 4.1.3. Estrategias corporativas, tipologías y gestión del conocimiento
- 4.2. Contabilidad Directiva
 - 4.2.1. Marco internacional de contabilidad
 - 4.2.2. Introducción al ciclo contable
 - 4.2.3. Estados contables de las empresas
 - 4.2.4. Análisis de los Estados Contables: toma de decisiones
- 4.3. Presupuesto y Control de Gestión
 - 4.3.1. Planificación Presupuestaria
 - 4.3.2. Control de Gestión: diseño y objetivos
 - 4.3.3. Supervisión y reporting
- 4.4. Responsabilidad fiscal de las empresas
 - 4.4.1. Responsabilidad fiscal corporativa
 - 4.4.2. Procedimiento tributario: aproximación a un caso-país
- 4.5. Sistemas de control de las empresas
 - 4.5.1. Tipologías de Control
 - 4.5.2. Cumplimiento Normativo/Compliance
 - 4.5.3. Auditoría Interna
 - 4.5.4. Auditoría Externa
- 4.6. Dirección Financiera
 - 4.6.1. Introducción a la Dirección Financiera
 - 4.6.2. Dirección Financiera y estrategia corporativa
 - 4.6.3. Director financiero o Chief Financial Officer (CFO): competencias directivas
- 4.7. Planificación Financiera
 - 4.7.1. Modelos de negocio y necesidades de financiación
 - 4.7.2. Herramientas de análisis financiero
 - 4.7.3. Planificación Financiera a corto plazo
 - 4.7.4. Planificación Financiera a largo plazo

- 4.8. Estrategia Financiera Corporativa
 - 4.8.1. Inversiones Financieras Corporativas
 - 4.8.2. Crecimiento estratégico: tipologías
- 4.9. Contexto Macroeconómico
 - 4.9.1. Análisis Macroeconómico
 - 4.9.2. Indicadores de coyuntura
 - 4.9.3. Ciclo económico
- 4.10. Financiación Estratégica
 - 4.10.1. Negocio Bancario: entorno actual
 - 4.10.2. Análisis y gestión del riesgo
- 4.11. Mercados monetarios y de capitales
 - 4.11.1. Mercado de Renta Fija
 - 4.11.2. Mercado de Renta Variable
 - 4.11.3. Valoración de empresas
- 4.12. Análisis y resolución de casos/problemas
 - 4.12.1. Metodología de Resolución de Problemas
 - 4.12.2. Método del Caso

Módulo 5. Dirección de operaciones y logística

- 5.1. Dirección de las operaciones
 - 5.1.1. Definir la estrategia de operaciones
 - 5.1.2. Planificación y control de la cadena de suministro
 - 5.1.3. Sistemas de indicadores
- 5.2. Dirección de compras
 - 5.2.1. Gestión de Stocks
 - 5.2.2. Gestión de Almacenes
 - 5.2.3. Gestión de Compras y Aprovisionamiento
- 5.3. Supply chain management (1)
 - 5.3.1. Costes y eficiencia de la cadena de operaciones
 - 5.3.2. Cambio en los patrones de demanda
 - 5.3.3. Cambio en la estrategia de las operaciones

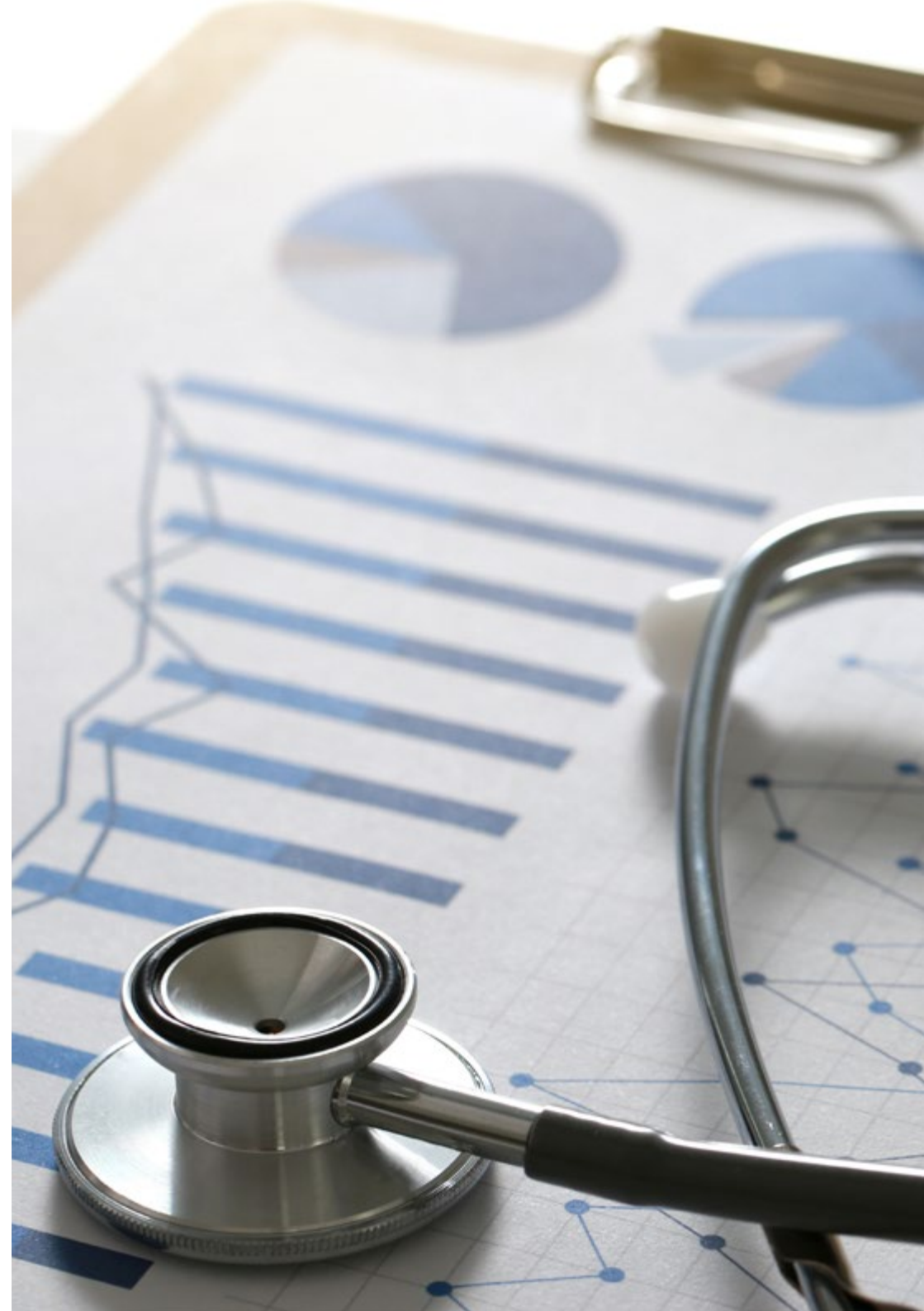


- 5.4. Supply chain management (2). Ejecución
 - 5.4.1. Lean Manufacturing/Lean Thinking
 - 5.4.2. Dirección Logística
 - 5.4.3. Compras
- 5.5. Procesos logísticos
 - 5.5.1. Organización y gestión por procesos
 - 5.5.2. Aprovisionamiento, producción y distribución
 - 5.5.3. Calidad, costes de calidad y herramientas
 - 5.5.4. Servicio posventa
- 5.6. Logística y clientes
 - 5.6.1. Análisis de demanda y previsión
 - 5.6.2. Previsión y planificación de ventas
 - 5.6.3. Collaborative planning forecasting & replacement
- 5.7. Logística internacional
 - 5.7.1. Aduanas, procesos de exportación e importación
 - 5.7.2. Formas y medios de pago internacional
 - 5.7.3. Plataformas logísticas a nivel internacional
- 5.8. Competir desde operaciones
 - 5.8.1. La innovación en las operaciones como ventaja competitiva en la empresa
 - 5.8.2. Tecnologías y ciencias emergentes
 - 5.8.3. Sistemas de información en las operaciones

Módulo 6. Dirección de sistemas de información

- 6.1. Dirección de sistemas de información
 - 6.1.1. Sistemas de información empresarial
 - 6.1.2. Decisiones estratégicas
 - 6.1.3. Rol del CIO
- 6.2. Tecnologías de la información y estrategia empresarial
 - 6.2.1. Análisis de empresa y sectores industriales
 - 6.2.2. Modelos de negocio basados en internet
 - 6.2.3. El valor de la IT en la empresa

- 6.3. Planificación estratégica de SI
 - 6.3.1. El proceso de planificación estratégica
 - 6.3.2. Formulación de la estrategia de SI
 - 6.3.3. Plan de implantación de la estrategia
- 6.4. Sistemas de información y business intelligence
 - 6.4.1. CRM y Business Intelligence
 - 6.4.2. Gestión de Proyectos de Business Intelligence
 - 6.4.3. Arquitectura de Business Intelligence
- 6.5. Nuevos modelos de negocio basados en las TIC
 - 6.5.1. Modelos de negocio de base tecnológica
 - 6.5.2. Capacidades para innovar
 - 6.5.3. Rediseño de los procesos de la cadena de valor
- 6.6. Comercio electrónico
 - 6.6.1. Plan Estratégico de Comercio Electrónico
 - 6.6.2. Gestión logística y atención al cliente en el comercio electrónico
 - 6.6.3. E-Commerce como oportunidad de Internacionalización
- 6.7. Estrategias de e-Business
 - 6.7.1. Estrategias en Social Media
 - 6.7.2. Optimización de canales de servicio y soporte al cliente
 - 6.7.3. Regulación digital
- 6.8. Digital business
 - 6.8.1. Mobile e-Commerce
 - 6.8.2. Diseño y Usabilidad
 - 6.8.3. Operaciones del Comercio Electrónico



Módulo 7. Dirección Comercial, Marketing y Comunicación Corporativa

- 7.1. Dirección Comercial
 - 7.1.1. Dirección de ventas
 - 7.1.2. Estrategia comercial
 - 7.1.3. Técnicas de venta y de negociación
 - 7.1.4. Dirección de equipos de ventas
- 7.2. Marketing
 - 7.2.1. Marketing e impacto en la empresa
 - 7.2.2. Variables básicas del Marketing
 - 7.2.3. Plan de Marketing
- 7.3. Gestión estratégica de Marketing
 - 7.3.1. Fuentes de la innovación
 - 7.3.1. Tendencias actuales en Marketing
 - 7.3.2. Herramientas de Marketing
 - 7.3.3. Estrategia de Marketing y comunicación con los clientes
- 7.4. Estrategia de Marketing Digital
 - 7.4.1. Aproximación al Marketing Digital
 - 7.4.2. Herramientas de Marketing Digital
 - 7.4.3. Inbound Marketing y evolución del Marketing Digital
- 7.5. Estrategia de ventas y de comunicación
 - 7.5.1. Posicionamiento y promoción
 - 7.5.2. Relaciones Públicas
 - 7.5.3. Estrategia de ventas y de comunicación
- 7.6. Comunicación Corporativa
 - 7.6.1. Comunicación interna y externa
 - 7.6.2. Departamentos de Comunicación
 - 7.6.3. Directivos de Comunicación (DIRCOM): competencias directivas y responsabilidades
- 7.7. Estrategia de Comunicación Corporativa
 - 7.7.1. Estrategia Corporativa de Comunicación
 - 7.7.2. Plan de Comunicación
 - 7.7.3. Redacción de Comunicados de Prensa/*Clipping*/*Publicity*

Módulo 8. Innovación y dirección de proyectos

- 8.1. Innovación
 - 8.1.1. Macro conceptual de la innovación
 - 8.1.2. Tipologías de innovación
 - 8.1.3. Innovación continua y discontinua
 - 8.1.4. Formación e Innovación
- 8.2. Estrategia de Innovación
 - 8.2.1. Innovación y estrategia corporativa
 - 8.2.2. Proyecto global de innovación: diseño y gestión
 - 8.2.3. Talleres de innovación
- 8.3. Diseño y validación del modelo de negocio
 - 8.3.1. Metodología Lean Startup
 - 8.3.2. Iniciativa de negocio innovador: etapas
 - 8.3.3. Modalidades de financiación
 - 8.3.4. Herramientas del modelo: mapa de empatía, modelo canvas y métricas
 - 8.3.5. Crecimiento y fidelización
- 8.4. Dirección y Gestión de Proyectos
 - 8.4.1. Oportunidades de innovación
 - 8.4.2. Estudio de viabilidad y concreción de las propuestas
 - 8.4.3. Definición y diseño de los proyectos
 - 8.4.4. Ejecución de los Proyectos
 - 8.4.5. Cierre de Proyectos

Módulo 9. Planificación y control de las organizaciones sanitarias

- 9.1. El proceso de planificación estratégica
 - 9.1.1. Definición de planificación en salud
 - 9.1.2. Principios de la planificación sanitaria
 - 9.1.3. Niveles de la planificación
 - 9.1.4. Etapas del proceso de planificación
 - 9.1.5. La planificación estratégica
 - 9.1.6. Explicitar la misión, visión y valores
 - 9.1.7. Análisis de situación
 - 9.1.8. Establecimiento de líneas estratégicas, objetivos y metas. Plan de acción
 - 9.1.9. Planificación y mejora continua de la calidad
 - 9.1.10. Ventajas de la planificación estratégica
 - 9.1.11. Limitaciones de la planificación estratégica
 - 9.1.12. Evaluación
- 9.2. Dirección por valores y objetivos
 - 9.2.1. La dirección por valores y objetivos
 - 9.2.2. Líneas estratégicas y objetivos
 - 9.2.3. Control de las acciones y evaluación permanente
 - 9.2.4. Técnicas de planificación y dirección
 - 9.2.5. Planes, programas y proyectos de gestión sanitaria
 - 9.2.6. Evaluación de la planificación
- 9.3. Teoría organizacional aplicada a la sanidad
 - 9.3.1. Tipos de organización
 - 9.3.2. Comportamiento organizacional
 - 9.3.3. Características de la organización sanitaria pública
 - 9.3.4. Nuevos modelos organizacionales
- 9.4. Dirección y gestión
 - 9.4.1. El concepto de dirección
 - 9.4.2. La función directiva
 - 9.4.3. Otras teorías sobre la función directiva
 - 9.4.4. Órganos colegiados de dirección
- 9.5. El control de gestión
 - 9.5.1. Definición, tipos y modalidades de control
 - 9.5.2. Auditorías, control permanente y monitorización

Módulo 10. Sistemas y políticas de salud

- 10.1. Sistemas de salud
 - 10.1.1. Principales modelos de sistemas de salud
 - 10.1.2. El sistema de salud en España
 - 10.1.3. Sistemas de salud modelo Beveridge
 - 10.1.4. Sistemas de salud modelo Bismarck
- 10.2. Financiación y provisión sanitaria
 - 10.2.1. Elementos y actores del sistema de salud
 - 10.2.2. Tipos de financiación
 - 10.2.3. Financiación de los sistemas de salud
 - 10.2.4. La financiación sanitaria en España. Dependencia y evolución
 - 10.2.5. El derecho a la asistencia sanitaria. Cartera de servicios básica y complementaria
 - 10.2.6. Diferentes modelos de provisión en un SNS
 - 10.2.7. Copago y financiación de los usuarios
- 10.3. El sistema nacional de salud
 - 10.3.1. Definiciones básicas
 - 10.3.2. Objetivos básicos del sistema de salud en España
 - 10.3.3. Antecedentes históricos
 - 10.3.4. Ley General de Sanidad, Ley 14 de 25 abril de 1986
 - 10.3.5. Ley de Cohesión y Calidad (2003): ley 16/2003 de 28 de mayo
 - 10.3.6. Organismos competenciales de la sanidad española
 - 10.3.7. Organización funcional del Sistema Nacional de Salud
 - 10.3.8. Organización territorial del Sistema Nacional de Salud
 - 10.3.9. Retos del SNS: niveles y competencias para mejorar la calidad y la sostenibilidad
- 10.4. Evolución y otros aspectos de los sistemas de salud
 - 10.4.1. Las tecnologías de la información como motor de transformación de los sistemas de salud
 - 10.4.2. Repercusiones de una adecuada gestión del conocimiento basada en las TIC
 - 10.4.3. La salud pública. Promoción de la salud y educación para la salud. Prevención
 - 10.4.4. La coordinación o integración Sociosanitaria. El concepto de espacio Sociosanitario
- 10.5. Alternativas a los modelos de gestión tradicional
 - 10.5.1. Descripción de las nuevas fórmulas de gestión en el SNS
 - 10.5.2. Evaluación de los nuevos modelos de gestión. Resultados y experiencias

Módulo 11. La división de enfermería en el sistema de salud

- 11.1. La división de enfermería y la dirección estratégica
 - 11.1.1. Introducción
 - 11.1.2. Estructura y contenido de los órganos de dirección de un sistema de salud
 - 11.1.3. La dirección de enfermería
 - 11.1.4. Enfermeros como directivos
 - 11.1.5. Concepto de dirección estratégica en la división de enfermería
 - 11.1.6. La creación de equipos de alto rendimiento
- 11.2. Sistemas de información en los servicios de enfermería
 - 11.2.1. Introducción
 - 11.2.2. La importancia de la gestión del conocimiento a través de las TIC en las organizaciones sanitarias
 - 11.2.3. Las TIC y la toma de decisiones. Interpretación de indicadores y cuadros de mando
 - 11.2.4. La repercusión de las TIC y de los Sistemas de Información en la eficiencia, la calidad y la seguridad clínica. ¿TIC, Comunicación y Gestión?
 - 11.2.5. La dirección de enfermería en la intranet. Un diseño
- 11.3. Continuidad asistencial
 - 11.3.1. Introducción
 - 11.3.2. Los niveles asistenciales. La gerencia única o integrada
 - 11.3.3. La continuidad asistencial y la continuidad de cuidados
 - 11.3.4. Las rutas asistenciales y los procesos asistenciales integrados
 - 11.3.5. Nuevos roles asistenciales en la enfermería: enfermera de atención primaria, enfermera gestora de enlace hospitalario y enfermera gestora de casos complejos de atención primaria
 - 11.3.6. Estrategias para mejorar la continuidad asistencial
- 11.4. La bioética en los procesos de enfermería y la gestión por valores
 - 11.4.1. Introducción y conceptos
 - 11.4.2. Principios de bioética
 - 11.4.3. El papel de las enfermeras en las decisiones éticas del equipo interdisciplinar
 - 11.4.4. Los comités de ética en las organizaciones de salud
 - 11.4.5. La gestión por valores

- 11.5. Gestión del conocimiento enfermero
 - 11.5.1. Introducción
 - 11.5.2. La gestión del conocimiento en las organizaciones sanitarias. Comités y comisiones de Docencia y Formación
 - 11.5.3. Docencia de pregrado en las instituciones sanitarias. Tutorías
 - 11.5.4. Herramientas para la gestión del conocimiento en la Dirección de Enfermería
- 11.6. Visibilidad en enfermería: blog y redes
 - 11.6.1. Introducción
 - 11.6.2. La revolución digital de los cuidados. Descripción de las nuevas herramientas digitales. ¿Cómo mejorar la visibilidad?
 - 11.6.3. Experiencias en redes y blogs enfermeros
 - 11.6.4. Concepto de hospital u organización sanitaria líquida

Módulo 12. Gestión clínica y de cuidados de enfermería

- 12.1. Normalización del lenguaje enfermero
 - 12.1.1. Introducción
 - 12.1.2. Importancia de la normalización de los lenguajes enfermeros
 - 12.1.3. Terminologías estandarizadas de enfermería
 - 12.1.4. La NANDA Internacional
 - 12.1.5. El centro de las clasificaciones de enfermería y la efectividad clínica
 - 12.1.6. Diagnósticos enfermeros NANDA
 - 12.1.7. Resultados NOC
 - 12.1.8. Intervenciones NIC
 - 12.1.9. Taxonomía NNN
- 12.2. Sistemas de información y registro de enfermería
 - 12.2.1. Introducción
 - 12.2.2. Cuadros de mando
 - 12.2.3. Historia clínica electrónica/historia de salud electrónica
 - 12.2.4. Registros enfermeros
 - 12.2.5. Aplicación de Big Data en Sanidad

- 12.3. Resultados de salud
 - 12.3.1. Introducción
 - 12.3.2. Variables de resultados en salud
 - 12.3.3. Medir resultados en salud
 - 12.3.4. Investigación de resultados en salud
 - 12.3.5. Factores determinantes de los resultados sensibles a la práctica enfermera
- 12.4. Sistemas de clasificación de pacientes
 - 12.4.1. Introducción
 - 12.4.2. Grupos Relacionados por el Diagnóstico (GRDS)
 - 12.4.3. El proyecto NIPE (Normalización de las Intervenciones para la Práctica de la Enfermería)
 - 12.4.4. Sistemas de clasificación de pacientes relacionados con los cuidados de enfermería
- 12.5. Enfermería basada en la evidencia
 - 12.5.1. Introducción
 - 12.5.2. La enfermería basada en la evidencia
 - 12.5.3. Fases de la PBE
 - 12.5.4. Medir la PBE
 - 12.5.5. Proyecto de centros comprometidos con la excelencia en cuidados
- 12.6. Herramientas para la gestión de cuidados: gestión clínica y gestión por procesos
 - 12.6.1. Gestión clínica
 - 12.6.2. Instrumentos para la gestión clínica

Módulo 13. Gestión de personas y talento

- 13.1. Profesionales de la salud
 - 13.1.1. Introducción
 - 13.1.2. Contexto histórico
 - 13.1.3. Ley de Ordenación de las Profesiones Sanitarias (LOPS)
 - 13.1.4. Principios generales de la relación entre los profesionales sanitarios y las personas atendidas por ellos
 - 13.1.5. Tipos de profesionales
 - 13.1.6. Diplomados sanitarios. Artículo 7
 - 13.1.7. Ejercicio profesional en las organizaciones sanitarias. Artículo 8
 - 13.1.8. Relaciones interprofesionales y trabajo en equipo. Artículo 9
 - 13.1.9. De la formación de los profesionales sanitarios
- 13.2. Derechos y deberes. Retribuciones
 - 13.2.1. Introducción
 - 13.2.2. Derechos, deberes y retribuciones
 - 13.2.3. Sindicatos y representación
 - 13.2.4. Participación y negociación colectiva
 - 13.2.5. Juntas de personal y comités de empresa
- 13.3. Jornada de trabajo en las unidades y servicios
 - 13.3.1. Introducción
 - 13.3.2. Tipos de organización del trabajo a turnos
- 13.4. Herramientas para la empleabilidad en el ámbito público y privado

Módulo 14. Gestión y evaluación económica

- 14.1. Bases contables aplicadas a la gestión económica en salud
 - 14.1.1. Objetivos
 - 14.1.2. ¿Qué es la gestión económica-financiera?
 - 14.1.3. El balance
 - 14.1.4. La cuenta de resultados (PyG)
 - 14.1.5. Gestión financiera
- 14.2. Eficiencia y sostenibilidad del sistema de salud
 - 14.2.1. Introducción
 - 14.2.2. Definiciones

- 14.2.3. Gasto sanitario público en España
- 14.2.4. Sostenibilidad macroeconómica
- 14.2.5. Factores que tensionan al alza el gasto sanitario público comprometiendo su sostenibilidad
- 14.2.6. Gasto sanitario en las comunidades autónomas en España
- 14.2.7. Reducción del gasto sanitario público en los últimos años
- 14.2.8. El uso de los servicios sanitarios. La oferta y la demanda
- 14.2.9. Informes sobre el sistema sanitario y sostenibilidad
- 14.2.10. Medidas para la mejorar la eficiencia y sostenibilidad del Sistema de Salud
- 14.2.11. Mejora de la eficiencia mediante la gestión por procesos
- 14.2.12. Resumen y recomendaciones para mejorar la eficiencia y la sostenibilidad
- 14.3. Presupuesto y compras
 - 14.3.1. Concepto de presupuesto y principios presupuestarios
 - 14.3.2. Clases de presupuesto
 - 14.3.3. Estructura del presupuesto
 - 14.3.4. Ciclo presupuestario
 - 14.3.5. Gestión de compras y aprovisionamientos
 - 14.3.6. Gestión de la contratación de servicios públicos
- 14.4. Modelos de financiación y pago
 - 14.4.1. Objetivos
 - 14.4.2. Modelos de pago y actores del sistema de salud
 - 14.4.3. Modelos de pago a profesionales
 - 14.4.4. Modelo de pago ideal
 - 14.4.5. Los modelos de pago como modelos de incentivos
 - 14.4.6. Evaluar la eficacia de los incentivos
- 14.5. La aportación enfermera a la evaluación de productos sanitarios. Enfermeras gestoras de recursos materiales
 - 14.5.1. Introducción
 - 14.5.2. ¿Por qué una enfermera al frente de los RRMM?
 - 14.5.3. Perfil de la enfermera de RRMM
 - 14.5.4. Competencias y ámbito de actuación
 - 14.5.5. Compras centralizadas
 - 14.5.6. Elaboración del pliego técnico por parte de la comisión técnica
 - 14.5.7. Sistema Kanban

- 14.6. Cálculo de costes
 - 14.6.1. Introducción
 - 14.6.2. Fundamentos de la evaluación económica
 - 14.6.3. Críticas a los fundamentos de la economía del bienestar
 - 14.6.4. Clasificación de la contabilidad de acuerdo con sus fines
 - 14.6.5. Concepto y clasificación de costes
 - 14.6.6. Evaluaciones económicas empleadas en salud
 - 14.6.7. Centros de coste
 - 14.6.8. Coste por proceso y coste por paciente
- 14.7. Acuerdos de gestión
 - 14.7.1. Introducción
 - 14.7.2. La planificación estratégica como punto de partida
 - 14.7.3. El acuerdo de gestión o contrato programa
 - 14.7.4. Contenidos que suelen incluirse en los acuerdos de gestión
 - 14.7.5. Acuerdos de gestión y diferenciación retributiva
 - 14.7.6. Limitaciones y aspectos a tener en cuenta en un sistema de dirección por objetivos

Módulo 15. Gestión de la calidad

- 15.1. La calidad
 - 15.1.1. Calidad en los cuidados
 - 15.1.2. Registros de la actividad en salud y calidad

Módulo 16. Gestión por competencias

- 16.1. La evaluación del desempeño. Gestión por competencias
 - 16.1.1. Definición de las competencias
 - 16.1.2. Procedimiento de la evaluación del desempeño implantación
 - 16.1.3. Funciones de la enfermería
 - 16.1.4. Competencias generales y específicas de la enfermería
 - 16.1.5. Feedback de las profesiones para mejorar su desempeño y autoevaluación
 - 16.1.6. Diseño de un itinerario formativo para el desarrollo competencial
 - 16.1.7. Motivación intrínseca y extrínseca para mejorar el desempeño métodos
 - 16.1.8. Principios más importantes del cambio
- 16.2. Métodos y técnicas

Módulo 17. Seguridad del paciente

- 17.1. Seguridad de paciente
 - 17.1.1. Introducción y definición. Antecedentes y situación actual
 - 17.1.2. Identificación inequívoca del paciente sistemas de localización y trazabilidad
 - 17.1.3. Pacientes vulnerables de padecer UPP
 - 17.1.4. Riesgo de infecciones asociadas a los cuidados enfermeros. Cuidados de los accesos venosos
 - 17.1.5. Riesgo de caídas. Prevención y monitorización de las caídas del paciente hospitalizado
- 17.2. Infección nosocomial
 - 17.2.1. Infección nosocomial. Definición y clasificación. Evolución estudios EPINE
 - 17.2.2. Cuidados de enfermería ante la infección intrahospitalaria
 - 17.2.3. Redes y programas de vigilancia y control de la infección de la hospitalaria
 - 17.2.4. Asepsia, desinfección y esterilización
- 17.3. Prevención
 - 17.3.1. Introducción
 - 17.3.2. Prevención primaria y secundaria. Tipos y ejemplos
 - 17.3.3. Prevención y detección de acontecimientos adversos relacionados con la preparación y administración de la medicación
 - 17.3.4. Programas de screening: cáncer de mama. Su gestión y papel de la enfermería
 - 17.3.5. Programas de screening: cáncer de colon. Su gestión y papel enfermería

- 17.3.6. Gestión de un programa de Vacunaciones. Vacunación infantil. Papel de la enfermería
- 17.3.7. Gestión de un programa de Vacunaciones. Vacunación antigripal. Papel de la enfermería
- 17.3.8. AMFE: Análisis Modal de Fallos y Efectos. Análisis causa/raíz
- 17.4. Sistemas de notificación y registro
 - 17.4.1. Sistemas de notificación y registro
 - 17.4.2. Beneficios de los sistemas de registro y notificación
 - 17.4.3. Sistemas de notificación y registro de eventos adversos
 - 17.4.4. Detección
 - 17.4.5. Notificación
 - 17.4.6. Clasificación
- 17.5. Segundas y terceras víctimas
 - 17.5.1. Los profesionales de la salud ante los efectos adversos
 - 17.5.2. La trayectoria de recuperación y el apoyo emocional
 - 17.5.3. El impacto en la imagen corporativa

Módulo 18. La acreditación de la calidad en salud

- 18.1. La acreditación en salud
 - 18.1.1. Introducción
 - 18.1.2. Papel de la acreditación en los programas de gestión de la calidad
- 18.2. Organismos y criterios
 - 18.2.1. Introducción
 - 18.2.3. Modelos de acreditación
- 18.3. Joint Commission International
 - 18.3.1. Introducción
 - 18.3.2. Historia
 - 18.3.3. Acreditación denominados principios internacionales para estándares de atención en salud
 - 18.3.4. La Joint Commission International

- 18.4. Modelo EFQM
 - 18.4.1. Introducción
 - 18.4.2. Los criterios de los modelos de excelencia
 - 18.4.3. El esquema lógico REDER
 - 18.4.4. Actualización del modelo EFQM de excelencia 2013
- 18.5. Acreditación ISO
 - 18.5.1. Introducción
 - 18.5.2. Las normas se utilizan como patrón para la certificación
 - 18.5.3. Situación de la Acreditación del Sistema Sanitario
 - 18.5.4. La acreditación en perspectiva: principales conflictos teóricos-prácticos

Módulo 19. Gestión de los servicios especiales y de hospitalización

- 19.1. Gestión de servicios de urgencias
 - 19.1.1. Introducción
 - 19.1.2. El servicio de urgencias. Estructura física, organización y circuitos
 - 19.1.3. Atención al paciente urgente. Circuitos y triaje
 - 19.1.4. Los recursos materiales y humanos. Cálculo
 - 19.1.5. Gestión de la observación y la corta estancia en urgencias
 - 19.1.6. Las unidades de preingreso y prealta
 - 19.1.7. Las mejoras factibles: gestión de colas de espera y trazabilidad del paciente
 - 19.1.8. La información al ciudadano en urgencias y emergencia
 - 19.1.9. Planes de emergencia y evacuación
- 19.2. Gestión de la UCI
 - 19.2.1. La UCI. Estructura física, organización y circuitos
 - 19.2.2. Dotación recursos humano. Estándares. Competencias del enfermero de UCI
 - 19.2.3. Recursos materiales. Tecnología y aparataje. Monitorización
 - 19.2.4. Gestión de trasplantes. Cuidados al trasplantado. Equipo de trasplantes. Coordinación de trasplantes
 - 19.2.5. Gestión de seguridad en la UCI. Proyecto bacteriemia zero
 - 19.2.6. La humanización en las UCI

- 19.3. Gestión del área quirúrgica
 - 19.3.1. El área quirúrgica. Estructura física, organización y circuitos. Restricciones
 - 19.3.2. La coordinación entre quirófanos. Indicadores de rendimiento quirúrgica y de funcionamiento. La programación quirúrgica. Mejora del rendimiento
 - 19.3.3. Cálculo de los recursos humanos en un área quirúrgica
 - 19.3.4. Cálculo de recurso materiales. La tecnología del quirófano y su cuidado
 - 19.3.5. Gestión de la seguridad en el área quirúrgica. Checklist quirúrgica. Lavado de manos quirúrgico
 - 19.3.6. Asepsia y esterilización en quirófanos. Monitorización ambiental del quirófano
- 19.4. Gestión de las unidades de hospitalización
 - 19.4.1. Gestión de unidades de enfermería. Estructura física, organización y circuitos
 - 19.4.2. La acogida al paciente y la humanización de la asistencia en hospitalización
 - 19.4.3. Los recursos humanos en las unidades de hospitalización
 - 19.4.4. Los recursos materiales: material sanitario y tecnología
- 19.5. Otras unidades o servicios especiales
 - 19.5.1. Unidades de hemodiálisis. Estructura física, organización y circuitos
 - 19.5.2. Unidades de hemodinámica. Estructura física, organización y circuitos
 - 19.5.3. Unidades de ictus. Estructura física, organización y circuitos
 - 19.5.4. Unidades del dolor. Estructura física, organización y circuitos

Módulo 20. Gestión de los servicios centrales

- 20.1. Gestión de los servicios centrales, de soporte o apoyo
 - 20.1.1. Introducción
 - 20.1.2. Los procesos sanitarios
 - 20.1.3. Servicios hospitalarios
 - 20.1.4. Servicios centrales
 - 20.1.5. Componentes de los servicios centrales
- 20.2. Gestión de servicios radiodiagnóstico
 - 20.2.1. Introducción
 - 20.2.2. Los servicios de radiodiagnóstico
 - 20.2.3. Análisis estratégico
 - 20.2.4. Cálculos de personal
 - 20.2.5. Estructura física
 - 20.2.6. Los procesos en el servicio de radiología
 - 20.2.7. La enfermera en el servicio de radiodiagnóstico
- 20.3. Gestión del laboratorio
 - 20.3.1. Introducción
 - 20.3.2. Laboratorio clínico
 - 20.3.3. El laboratorio en números
 - 20.3.4. La unidad asistencial
 - 20.3.5. Resultados del laboratorio clínico
 - 20.3.6. Sistemas de información
 - 20.3.7. Estructura

- 20.3.8. Desarrollo profesional
 - 20.3.9. Dirección y planificación
 - 20.3.10. Gestión del equipamiento
 - 20.3.11. Funciones y competencias
- 20.4. Gestión de la farmacia hospitalaria
 - 20.4.1. Introducción
 - 20.4.2. Definición de farmacia hospitalaria
 - 20.4.3. Procesos del servicio de farmacia
 - 20.4.4. La unidosis en los hospitales
 - 20.4.5. Almacenaje en las unidades de enfermería
- 20.5. Gestión de la hostelería, servicios complementarios y voluntariado
 - 20.5.1. Introducción
 - 20.5.2. La alimentación hospitalaria
 - 20.5.3. El servicio de lencería
 - 20.5.4. El voluntariado hospitalario

Módulo 21. Gestión de servicios transversales y primarios

- 21.1. Atención primaria de salud
 - 21.1.1. Definición
 - 21.1.2. Principios básicos de la atención primaria de salud
 - 21.1.3. Historia de la atención primaria de salud
 - 21.1.4. Estrategia para la transformación progresiva del sistema sanitario
 - 21.1.5. Contenidos de la APS
 - 21.1.6. Estructuras básicas de salud. El centro de salud y el equipo de atención primaria. Planificación, organización y funcionamiento
 - 21.1.7. Capacidad resolutoria de AP. Evidencia científica de su capacidad. Indicadores de funcionamiento del EAP
 - 21.1.8. Atención a la comunidad y salud pública. Promoción de la salud y educación para la salud
- 21.2. Gestión clínica en atención primaria
 - 21.2.1. Modelos de gestión en AP
 - 21.2.2. Características que definen la GC
 - 21.2.3. Marco regulador de la gestión clínica

- 21.2.4. Unidades de gestión clínica en atención primaria
- 21.2.5. Modelos de autogestión en AP EBAs
- 21.2.6. Contrato de gestión clínica o contrato programa
- 21.2.7. Calidad de la atención y prácticas basadas en la evidencia
- 21.2.8. Coordinación con atención especializada y servicios sociales. Derivación y continuidad asistencial
- 21.2.9. Atención urgente y atención continuada. Modelo PAC y modelo servicios especiales de urgencias
- 21.2.10. Atención domiciliaria
- 21.3. Gestión del paciente crónico
 - 21.3.1. Introducción
 - 21.3.2. Modelos de atención a los pacientes crónicos
 - 21.3.3. El papel de la enfermería en la atención a la cronicidad
 - 21.3.4. Enfermería gestora de casos y enfermería de enlace
 - 21.3.5. Control de la enfermedad crónica en el domicilio
 - 21.3.6. Cronicidad y atención sociosanitaria
- 21.4. Experiencias en el empoderamiento del paciente: el paciente activo, escuela de pacientes
 - 21.4.1. Introducción
 - 21.4.2. El empoderamiento del paciente y la aportación enfermera
 - 21.4.3. El apoyo entre iguales
 - 21.4.4. El autocuidado y el apoyo al autocuidado
 - 21.4.5. Educación sanitaria y educación en autogestión
 - 21.4.6. Programas de autogestión. Características
 - 21.4.7. Programas de autogestión. Experiencias internacionales y en España

Módulo 22. Gestión de los servicios extrahospitalarios

- 22.1. Gestión de servicios de atención ambulatoria
 - 22.1.1. Introducción
 - 22.1.2. Organismos implicados
 - 22.1.3. Consultas externas y procedimientos
 - 22.1.4. Circuito de atención al paciente
 - 22.1.5. Relación primera segundas visitas
 - 22.1.6. Cálculo de demoras de consulta
- 22.2. Gestión de las emergencias extrahospitalarias
 - 22.2.1. Introducción
 - 22.2.2. Evolución histórica
 - 22.2.3. Centros coordinadores de emergencias
 - 22.2.4. Recursos humanos y competencias. Equipo implicado
 - 22.2.5. Coordinación con el resto de dispositivos de la red asistencial
 - 22.2.6. Indicadores de calidad de urgencias y emergencias
 - 22.2.7. Plan de catástrofes. Gestionar una catástrofe
- 22.3. Atención domiciliaria: modelos
 - 22.3.1. Introducción
 - 22.3.2. La hospitalización domiciliaria tipos y conceptos
 - 22.3.3. Criterios de selección de pacientes
 - 22.3.4. Cálculo y gestión de los recursos humanos y materiales
 - 22.3.5. Los cuidados paliativos en el domicilio. Técnicas y selección de pacientes
 - 22.3.6. Gestión del acompañamiento a la familia y del duelo
 - 22.3.7. La gestión de la sobrecarga del cuidador principal. Claudicación familiar
- 22.4. Otros servicios de atención ambulatoria
 - 22.4.1. Unidades de salud mental de adultos e infanto-juveniles
 - 22.4.2. Unidades de conductas adictivas
 - 22.4.3. Unidades de atención a la mujer y salud reproductiva
 - 22.4.4. Telemedicina

Módulo 23. Gestión del liderazgo

- 23.1. El liderazgo en el equipo
 - 23.1.1. Teorías sobre la naturaleza y origen de la autoridad
 - 23.1.2. Autoridad y poder, tipos de poder
 - 23.1.3. El liderazgo, componentes y tipos
 - 23.1.4. Modelos de liderazgo nuevos. Situacional y líder coach
 - 23.1.5. Pero cómo fabricar un líder
 - 23.1.6. El Término *Staff*
- 23.2. La motivación
 - 23.2.1. Introducción
 - 23.2.2. Motivación intrínseca y extrínseca
 - 23.2.3. Diferencias entre motivación y satisfacción y sus diferentes teorías
- 23.3. La delegación
 - 23.3.1. ¿Qué significa delegar?
 - 23.3.2. Formas para evaluar la delegación, tareas
 - 23.3.3. Funciones no delegables
 - 23.3.4. Actitudes
- 23.4. Coaching directivo
 - 23.4.1. Introducción
 - 23.4.2. Desarrollo

Módulo 24. Toma de decisiones en gestión

- 24.1. Toma de decisiones
 - 24.1.1. La decisión como proceso organizativo
 - 24.1.2. Fases del proceso de decisión
 - 24.1.3. Características de toda decisión
- 24.2. El proceso de la decisión
 - 24.2.1. Toma de decisiones
 - 24.2.2. Criterios de decisión
 - 24.2.3. Clasificación de las decisiones
 - 24.2.4. Proceso de decisión centralizada

- 24.2.5. Principio de factor limitante. Eficacia y eficiencia en los costes en el proceso de la toma de decisiones
- 24.2.6. Elección de la mejor solución
- 24.3. Técnicas para tomas decisiones
 - 24.3.1. Diferentes técnicas
 - 24.3.2. Técnicas para facilitar la toma de decisión. Dafo
 - 24.3.3. Técnicas de priorización

Módulo 25. La comunicación interna en gestión

- 25.1. La comunicación
 - 25.1.1. Aproximación conceptual
 - 25.1.2. La comunicación interna en la organización sanitaria. ¿Tienes un plan?
 - 25.1.3. ¿Cómo se hace un plan de comunicación interna?
 - 25.1.4. Las herramientas. Evolución de la nota de circulación interior a la red social corporativa
- 25.2. Las reuniones
 - 25.2.1. Aproximación conceptual
 - 25.2.2. Las reuniones directivas y la gestión del tiempo
 - 25.2.3. Arquitectura de reuniones programadas de equipo. Una propuesta
 - 25.2.4. Claves del éxito en la preparación de una reunión.
 - 25.2.5. Manejo de reuniones
- 25.3. Gestión de conflictos
 - 25.3.1. Aproximación conceptual
 - 25.3.2. Los conflictos laborales
 - 25.3.3. El cambio principal fuente de conflicto con la dirección
 - 25.3.4. Manejo de conflictos en los equipos de trabajo sanitarios

Módulo 26. Creación de una marca personal

- 26.1. El perfil público
 - 26.1.1. Introducción
 - 26.1.2. Presentarnos al mundo. Nuestra huella digital
 - 26.1.3. Reputación digital. Las referencias positivas
 - 26.1.4. La carta de presentación en el 2.0
- 26.2. La entrevista para optar a un puesto de gestión
 - 26.2.1. Introducción
 - 26.2.2. La entrevista
 - 26.2.3. Métodos para realizar una entrevista con éxito

Módulo 27. Comunicación y marketing en salud

- 27.1. El Marketing
 - 27.1.1. Objetivos
 - 27.1.2. Aproximación conceptual
 - 27.1.3. Marketing en los servicios de salud
- 27.2. La comunicación en las organizaciones
 - 27.2.1. Objetivos
 - 27.2.2. Aproximación conceptual
 - 27.2.3. ¿Qué comunicar en la organización sanitaria?
 - 27.2.4. Las tics como herramienta de comunicación clave en la gestión clínica
- 27.3. El mercado sanitario
 - 27.3.1. Objetivos
 - 27.3.2. Aproximación conceptual
 - 27.3.3. Agentes del mercado sanitario
 - 27.3.4. Estructura del mercado sanitario
 - 27.3.5. Sanidad pública. Mercado, sostenibilidad y cuidados
- 27.4. Responsabilidad Social Corporativa
 - 27.4.1. Objetivos
 - 27.4.2. Aproximación conceptual
 - 27.4.3. Principios básicos
 - 27.4.4. La transparencia, principal reto de RSC para las organizaciones sanitarias

- 27.4.5. Datos sensibles y alarma social ¿injustificada?
- 27.4.6. Transparencia de resultados del sistema sanitario. ¿Hasta dónde se debe llegar?

Módulo 28. Gestión de la docencia y la investigación

- 28.1. Principios básicos de metodología de investigación aplicada a las ciencias de la salud
 - 28.1.1. Introducción
 - 28.1.2. Necesidad de investigar en enfermería
 - 28.1.3. Etapas del proceso de investigación
- 28.2. Fuentes de información para la investigación y estrategias de búsqueda
 - 28.2.1. Introducción
 - 28.2.2. Preguntas clínicas de investigación
 - 28.2.3. Fuentes de información
 - 28.2.4. ¿Dónde y cómo buscar la información?
 - 28.2.5. Búsqueda
 - 28.2.6. Bases de datos
- 28.3. Lectura crítica de artículos
 - 28.3.1. Introducción
 - 28.3.2. Fases de la lectura crítica
 - 28.3.3. Herramientas para la lectura crítica
 - 28.3.4. Principales errores
- 28.4. Epidemiología y diseños de estudios de investigación y sesgos
 - 28.4.1. Introducción
 - 28.4.2. Diseños de estudios de investigación
 - 28.4.3. Tipos de estudio
 - 28.4.4. Sesgos
- 28.5. Comunicación y divulgación de la investigación
 - 28.5.1. Introducción
 - 28.5.2. Informes de investigación
 - 28.5.3. Elección de la revista donde publicar
 - 28.5.4. Algunas recomendaciones de estilo

06

Metodología

Este programa de capacitación ofrece una forma diferente de aprender. Nuestra metodología se desarrolla a través de un modo de aprendizaje de forma cíclica: **el Relearning**.

Este sistema de enseñanza es utilizado, por ejemplo, en las facultades de medicina más prestigiosas del mundo y se ha considerado uno de los más eficaces por publicaciones de gran relevancia como el ***New England Journal of Medicine***.





“

Descubre el Relearning, un sistema que abandona el aprendizaje lineal convencional para llevarte a través de sistemas cíclicos de enseñanza: una forma de aprender que ha demostrado su enorme eficacia, especialmente en las materias que requieren memorización”

En TECH Nursing School empleamos el Método del Caso

Ante una determinada situación concreta, ¿qué debería hacer un profesional? A lo largo del programa, los estudiantes se enfrentarán a múltiples casos clínicos simulados, basados en pacientes reales en los que deberán investigar, establecer hipótesis y, finalmente, resolver la situación. Existe abundante evidencia científica sobre la eficacia del método. Los enfermeros aprenden mejor, más rápido y de manera más sostenible en el tiempo.

Con TECH los enfermeros experimentan una forma de aprender que está moviendo los cimientos de las universidades tradicionales de todo el mundo.



Según el Dr. Gérvas, el caso clínico es la presentación comentada de un paciente, o grupo de pacientes, que se convierte en «caso», en un ejemplo o modelo que ilustra algún componente clínico peculiar, bien por su poder docente, bien por su singularidad o rareza. Es esencial que el caso se apoye en la vida profesional actual, intentando recrear los condicionantes reales en la práctica profesional de la enfermería.

“

¿Sabías que este método fue desarrollado en 1912, en Harvard, para los estudiantes de Derecho? El método del caso consistía en presentarles situaciones complejas reales para que tomaran decisiones y justificasen cómo resolverlas. En 1924 se estableció como método estándar de enseñanza en Harvard”

La eficacia del método se justifica con cuatro logros fundamentales:

1. Los enfermeros que siguen este método no solo consiguen la asimilación de conceptos, sino un desarrollo de su capacidad mental, mediante ejercicios de evaluación de situaciones reales y aplicación de conocimientos.
2. El aprendizaje se concreta de una manera sólida en capacidades prácticas que permiten al profesional de la enfermería una mejor integración del conocimiento en el ámbito hospitalario o de atención primaria.
3. Se consigue una asimilación más sencilla y eficiente de las ideas y conceptos, gracias al planteamiento de situaciones que han surgido de la realidad.
4. La sensación de eficiencia del esfuerzo invertido se convierte en un estímulo muy importante para el alumnado, que se traduce en un interés mayor en los aprendizajes y un incremento del tiempo dedicado a trabajar en el curso.



Relearning Methodology

TECH potencia el uso del método del caso de Harvard con la mejor metodología de enseñanza 100% online del momento: el Relearning.

Esta universidad es la primera en el mundo que combina el estudio de casos con un sistema de aprendizaje 100% online basado en la reiteración que combina un mínimo de 8 elementos diferentes en cada lección, y que suponen una auténtica revolución con respecto al simple estudio y análisis de casos.



El enfermero(a) aprenderá mediante casos reales y resolución de situaciones complejas en entornos simulados de aprendizaje. Estos simulacros están desarrollados a partir de software de última generación que permiten facilitar el aprendizaje inmersivo.

Situado a la vanguardia pedagógica mundial, el método Relearning ha conseguido mejorar los niveles de satisfacción global de los profesionales que finalizan sus estudios, con respecto a los indicadores de calidad de la mejor universidad online en habla hispana (Universidad de Columbia).

Con esta metodología se han capacitado más de 175.000 enfermeros con un éxito sin precedentes en todas las especialidades con independencia de la carga práctica.

Nuestra metodología pedagógica está desarrollada en un entorno de máxima exigencia, con un alumnado universitario de un perfil socioeconómico alto y una media de edad de 43,5 años.

El Relearning te permitirá aprender con menos esfuerzo y más rendimiento, implicándote más en tu especialización, desarrollando el espíritu crítico, la defensa de argumentos y el contraste de opiniones: una ecuación directa al éxito.

En nuestro programa, el aprendizaje no es un proceso lineal, sino que sucede en espiral (aprender, desaprender, olvidar y reaprender). Por eso, se combinan cada uno de estos elementos de forma concéntrica.

La puntuación global que obtiene el sistema de aprendizaje de TECH es de 8.01, con arreglo a los más altos estándares internacionales.



Este programa ofrece los mejores materiales educativos, preparados a conciencia para los profesionales:



Material de estudio

Todos los contenidos didácticos son creados por los especialistas que van a impartir el programa universitario, específicamente para él, de manera que el desarrollo didáctico sea realmente específico y concreto.

Estos contenidos son aplicados después al formato audiovisual, para crear el método de trabajo online de TECH. Todo ello, con las técnicas más novedosas que ofrecen piezas de gran calidad en todos y cada uno los materiales que se ponen a disposición del alumno.



Técnicas y procedimientos de enfermería en vídeo

TECH acerca al alumno las técnicas más novedosas, los últimos avances educativos y al primer plano de la actualidad en técnicas de enfermería. Todo esto, en primera persona, con el máximo rigor, explicado y detallado para contribuir a la asimilación y comprensión del estudiante. Y lo mejor de todo, puedes verlos las veces que quieras.



Resúmenes interactivos

El equipo de TECH presenta los contenidos de manera atractiva y dinámica en píldoras multimedia que incluyen audios, vídeos, imágenes, esquemas y mapas conceptuales con el fin de afianzar el conocimiento.

Este exclusivo sistema educativo para la presentación de contenidos multimedia fue premiado por Microsoft como "Caso de éxito en Europa".



Lecturas complementarias

Artículos recientes, documentos de consenso y guías internacionales, entre otros. En la biblioteca virtual de TECH el estudiante tendrá acceso a todo lo que necesita para completar su capacitación.





Análisis de casos elaborados y guiados por expertos

El aprendizaje eficaz tiene, necesariamente, que ser contextual. Por eso, TECH presenta los desarrollos de casos reales en los que el experto guiará al alumno a través del desarrollo de la atención y la resolución de las diferentes situaciones: una manera clara y directa de conseguir el grado de comprensión más elevado.



Testing & Retesting

Se evalúan y reevalúan periódicamente los conocimientos del alumno a lo largo del programa, mediante actividades y ejercicios evaluativos y autoevaluativos: para que, de esta manera, el estudiante compruebe cómo va consiguiendo sus metas.



Clases magistrales

Existe evidencia científica sobre la utilidad de la observación de terceros expertos. El denominado Learning from an Expert afianza el conocimiento y el recuerdo, y genera seguridad en las futuras decisiones difíciles.



Guías rápidas de actuación

TECH ofrece los contenidos más relevantes del curso en forma de fichas o guías rápidas de actuación. Una manera sintética, práctica y eficaz de ayudar al estudiante a progresar en su aprendizaje.



07

Titulación

El Grand Master MBA Dirección y Gestión en Enfermería garantiza, además de la capacitación más rigurosa y actualizada, el acceso a un título de Grand Master expedido por TECH Global University.



“

*Supera con éxito este programa y
recibe tu titulación universitaria sin
desplazamientos ni farragosos trámites”*

Este programa te permitirá obtener el título propio de **Grand Máster MBA en Dirección y Gestión en Enfermería** avalado por **TECH Global University**, la mayor Universidad digital del mundo.

TECH Global University, es una Universidad Oficial Europea reconocida públicamente por el Gobierno de Andorra (*boletín oficial*). Andorra forma parte del Espacio Europeo de Educación Superior (EEES) desde 2003. El EEES es una iniciativa promovida por la Unión Europea que tiene como objetivo organizar el marco formativo internacional y armonizar los sistemas de educación superior de los países miembros de este espacio. El proyecto promueve unos valores comunes, la implementación de herramientas conjuntas y fortaleciendo sus mecanismos de garantía de calidad para potenciar la colaboración y movilidad entre estudiantes, investigadores y académicos.

Este título propio de **TECH Global University**, es un programa europeo de formación continua y actualización profesional que garantiza la adquisición de las competencias en su área de conocimiento, confiriendo un alto valor curricular al estudiante que supere el programa.

Título: **Grand Master MBA en Dirección y Gestión en Enfermería**

Modalidad: **online**

Duración: **2 años**

Acreditación: **120 ECTS**

tech global university

D/Dña _____ con documento de identificación _____ ha superado con éxito y obtenido el título de:

Grand Master MBA en Dirección y Gestión en Enfermería

Se trata de un título propio de 3.600 horas de duración equivalente a 120 ECTS, con fecha de inicio dd/mm/aaaa y fecha de finalización dd/mm/aaaa.

TECH Global University es una universidad reconocida oficialmente por el Gobierno de Andorra el 31 de enero de 2024, que pertenece al Espacio Europeo de Educación Superior (EEES).

En Andorra la Vella, a 28 de febrero de 2024


 Dr. Pedro Navarro Illana
 Rector

Este título propio se deberá acompañar siempre del título universitario habilitante expedido por la autoridad competente para ejercer profesionalmente en cada país. código único TECH: AFW0R235 | techinstitute.com/titulos

Grand Master MBA en Dirección y Gestión en Enfermería

Distribución General del Plan de Estudios

Curso	Materia	ECTS	Carácter	Curso	Materia	ECTS	Carácter
1º	Liderazgo, ética y RSC	4	OB	2º	Gestión por competencias	4	OB
1º	Dirección estratégica y management directivo	4	OB	2º	Seguridad del paciente	4	OB
1º	Dirección de Personas y Gestión del Talento	4	OB	2º	La acreditación de la calidad en salud	4	OB
1º	Dirección Económico-financiera	4	OB	2º	Gestión de los servicios especiales y de hospitalización	4	OB
1º	Dirección de operaciones y logística	4	OB	2º	Gestión de los servicios centrales	4	OB
1º	Dirección de sistemas de información	4	OB	2º	Gestión de servicios transversales y primarios	4	OB
1º	Dirección Comercial, Marketing y Comunicación Corporativa	4	OB	2º	Gestión de los servicios extrahospitalarios	4	OB
1º	Innovación y dirección de proyectos	4	OB	2º	Gestión del liderazgo	4	OB
1º	Planificación y control de las organizaciones sanitarias	4	OB	2º	Toma de decisiones en gestión	4	OB
1º	Sistemas y políticas de salud	4	OB	2º	La comunicación interna en gestión	4	OB
1º	La división de enfermería en el sistema de salud	4	OB	2º	Creación de una marca personal	4	OB
1º	Gestión clínica y de cuidados de enfermería	4	OB	2º	Comunicación y marketing en salud	8	OB
1º	Gestión de personas y talento	4	OB	2º	Gestión de la docencia y la investigación	8	OB
1º	Gestión y evaluación económica	4	OB				
1º	Gestión de la calidad	4	OB				


 Dr. Pedro Navarro Illana
 Rector

tech global university

*Apostilla de La Haya. En caso de que el alumno solicite que su título en papel recabe la Apostilla de La Haya, TECH Global University realizará las gestiones oportunas para su obtención, con un coste adicional



Grand Master MBA en Dirección y Gestión en Enfermería

- » Modalidad: online
- » Duración: 2 años
- » Titulación: TECH Global University
- » Acreditación: 120 ECTS
- » Horario: a tu ritmo
- » Exámenes: online

Grand Master

MBA en Dirección y Gestión en Enfermería

