

Grand Master

Enfermería de Urgencias
en el Paciente Adulto y Pediátrico



Grand Master Enfermería de Urgencias en el Paciente Adulto y Pediátrico

- » Modalidad: No escolarizada (100% en línea)
- » Duración: 2 años
- » Titulación: TECH Universidad
- » Horario: a tu ritmo
- » Exámenes: online

Acceso web: www.techtute.com/enfermeria/grand-master/grand-master-enfermeria-urgencias-paciente-adulto-pediatico

Índice

01

Presentación

pág. 4

02

Objetivos

pág. 8

03

Competencias

pág. 14

04

Dirección del curso

pág. 20

05

Estructura y contenido

pág. 30

06

Metodología

pág. 42

07

Titulación

pág. 50

01

Presentación

Los enfermeros son unos profesionales multidisciplinares, ya que están presentes en todas las áreas sanitarias y, por tanto, su conocimiento debe especializarse a su ámbito de actuación. Son los primeros sanitarios que están en contacto con los pacientes y eso ocasiona que creen un vínculo que favorece su atención, pero, en situaciones de emergencia, esta intervención puede complicarse. Con este programa de TECH, los enfermeros podrán obtener una cualificación superior en el trabajo en los servicios de urgencias, tanto para los pacientes adultos como pediátricos, logrando una certificación específica que les habilitará para desarrollarse con éxito en este campo. Pero, además, estos estudios abren la puerta al trabajo en situaciones de emergencias y catástrofes, por lo que el alumno adquirirá el conocimiento especializado que le permitirá trabajar en equipos de emergencia, ONG, centros hospitalarios y extrahospitalarios o servicios de urgencias, entre otros.





“

Conocer las particularidades del servicio de urgencias será fundamental para tu desarrollo profesional en esta área, pero, sobre todo, para ofrecer una atención especializada a los pacientes adultos y pediátricos”

La atención sanitaria en situación de urgencias es más compleja que en el resto de áreas, ya que, por la propia situación en la que suele encontrarse el paciente, es posible que se complique la primera intervención y diagnóstico. De esta manera, la persona enferma o herida que precisa de atención urgente o de emergencias presenta procesos de manera aguda, con formas variables y evolución cambiante en poco tiempo. Puede tener comprometida su vida, debido a la importancia de los órganos afectados, y necesita de una respuesta rápida que logre salvar su vida.

Además, la organización de los servicios para la atención al paciente en situación de urgencia y emergencia, en muchas ocasiones, suele diferenciar entre adultos y niños, por lo que los alumnos pueden encontrar diferentes programas para especializarse en la enfermería de urgencias. Sin embargo, esto también ha creado una necesidad en aquellos profesionales que buscan una especialización completa, que sea útil y relevante para poder intervenir en todo tipo de pacientes.

Para ello, este programa recopila lo mejor de los estudios de enfermería de urgencias, emergencias y catástrofes, así como los aspectos más relevantes sobre las urgencias pediátricas para enfermeros, de tal manera que adquieran un conocimiento global y especializado sobre los aspectos que pueden afectar a todos los pacientes. En concreto, se muestran los medios y equipos disponibles para las intervenciones urgentes, sus aplicaciones y complicaciones, para que puedan ser utilizados de manera adecuada en cada situación de emergencias, incluyendo las actuaciones de soporte vital básico y avanzado, fundamental para pacientes que se encuentran en estado crítico.

Con el objetivo de proporcionar esas habilidades a los enfermeros, este plan de estudios se respalda en la innovadora metodología *Relearning* y en un experimentadísimo cuadro docente. Entre ellos, sobresale un especialista con una vasta experiencia internacional. Este profesional se encarga de impartir un conjunto de *Masterclasses* que permitirán a los graduados actualizar sus habilidades y competencias de manera exhaustiva.

Este **Grand Master en Enfermería de Urgencias en el Paciente Adulto y Pediátrico** contiene el programa más completo y actualizado del mercado. Sus características más destacadas son:

- ♦ El desarrollo de casos prácticos presentados por expertos en enfermería de urgencias
- ♦ Los contenidos gráficos, esquemáticos y eminentemente prácticos con los que están concebidos recogen una información científica y práctica sobre aquellas disciplinas indispensables para el ejercicio profesional
- ♦ Los ejercicios prácticos donde realizar el proceso de autoevaluación para mejorar el aprendizaje
- ♦ Su especial hincapié en metodologías innovadoras en la enfermería de urgencias
- ♦ Las lecciones teóricas, preguntas al experto, foros de discusión de temas controvertidos y trabajos de reflexión individual
- ♦ La disponibilidad de acceso a los contenidos desde cualquier dispositivo fijo o portátil con conexión a internet



Un experto internacional de máximo prestigio impartirá 10 exclusivas Masterclasses a lo largo de este itinerario académico”

“

TECH es una universidad del siglo XXI y apuesta por la enseñanza online como principal método de aprendizaje”

Especialízate en enfermería de urgencias y aprende a atender a pacientes adultos y pediátricos con diferentes patologías.

Un programa 100% online que te permitirá compaginar tu tiempo de estudio con el resto de tus obligaciones diarias.

El programa incluye, en su cuadro docente, a profesionales del sector que vierten en esta capacitación la experiencia de su trabajo, además de reconocidos especialistas de sociedades de referencia y universidades de prestigio.

Su contenido multimedia, elaborado con la última tecnología educativa, permitirá al profesional un aprendizaje situado y contextual, es decir, un entorno simulado que proporcionará una capacitación inmersiva programada para entrenarse ante situaciones reales.

El diseño de este programa se centra en el Aprendizaje Basado en Problemas, mediante el cual el profesional deberá tratar de resolver las distintas situaciones de práctica profesional que se le planteen a lo largo del curso académico. Para ello, contará con la ayuda de un novedoso sistema de vídeo interactivo realizado por reconocidos expertos.



02 Objetivos

Este programa ha sido ideado por los docentes de TECH con el principal objetivo de ofrecer a los enfermeros una capacitación de primer nivel, gracias a la cual podrán acceder al contenido más actualizado sobre las principales urgencias que deberán atender durante su labor diaria. De esta manera, se tratarán desde los diferentes tipos de infecciones hasta los traumatismos más graves, las urgencias pediátricas o las últimas actualizaciones sobre COVID-19. Un programa con un amplio contenido que será fundamental para su crecimiento profesional.





“

Este programa te enseñará los principales procedimientos para atender a pacientes con infecciones respiratorias o traumatismos graves”



Objetivos generales

- ♦ Actualizar los conocimientos necesarios en la atención al paciente en situación de gravedad, con el fin de aumentar la calidad y la seguridad de la praxis sanitaria en las urgencias, emergencias y catástrofes
- ♦ Actualizar los conocimientos necesarios en la atención de enfermería al paciente pediátrico en situación de urgencia, con el fin de aumentar la calidad y la seguridad de su praxis en las el abordaje de las diferentes técnicas y procedimientos de enfermería en las urgencias pediátricas más frecuentes
- ♦ Conocer los principales procedimientos que se deben llevar a cabo en los diferentes tipos de urgencias que puede haber con el paciente adulto y pediátrico

“

Conoce de primera mano el servicio de urgencias y ofrece una atención más especializada a tus pacientes”





Objetivos específicos

- ◆ Diferenciar los conceptos de urgencias, emergencias y catástrofe
- ◆ Identificar los fundamentos de la asistencia sanitaria urgente y de emergencias
- ◆ Aplicar las competencias clínicas y no clínicas del profesional de urgencias y emergencias
- ◆ Describir la estructura y organización de los servicios de urgencias y emergencias
- ◆ Utilizar la historia clínica en urgencias y comprender los aspectos legales y éticos más relevantes en la asistencia sanitaria en urgencias y emergencias
- ◆ Priorizar, organizar y gestionar la atención de una manera más eficaz por medio del triaje
- ◆ Entender el funcionamiento básico del centro de coordinación de urgencias y emergencias
- ◆ Incorporar los criterios para la elección del medio de transporte sanitario más adecuado a la práctica diaria
- ◆ Describir las principales características del transporte sanitario, su fisiopatología y los diferentes dispositivos de transporte de un SEM
- ◆ Analizar la gestión de los riesgos en el transporte para paciente e intervinientes
- ◆ Identificar el equipamiento y los sistemas de comunicación en un SEM
- ◆ Describir el concepto de continuidad asistencial y de transferencia hospitalaria
- ◆ Aplicar las técnicas actualizadas de RCP básica y avanzada en todas las edades
- ◆ Actualizar los procedimientos de uso del desfibrilador externo automático
- ◆ Describir y aplicar las maniobras de resucitación neonatal
- ◆ Actualizar el procedimiento de realización del ECG
- ◆ Interpretar el trazado del electrocardiograma en situaciones de urgencia y emergencia

- ♦ Aplicar los protocolos de asistencia sanitaria en las alteraciones del ritmo cardíaco
- ♦ Identificar los procesos fisiopatológicos que amenazan la vida
- ♦ Describir las diferentes patologías que producen dolor torácico y aplicar los protocolos adecuados en cada una de ellas
- ♦ Reconocer los diferentes signos y síntomas típicos de la cardiopatía isquémica
- ♦ Aplicar los procedimientos específicos en el síndrome coronario agudo e identificar las posibilidades de fibrinólisis prehospitaria
- ♦ Manejar la insuficiencia cardíaca congestiva y el edema agudo de pulmón
- ♦ Utilizar correctamente la ventilación mecánica no invasiva
- ♦ Manejo del taponamiento cardíaco y del derrame pericárdico
- ♦ Describir las técnicas de pericardiocentesis y drenaje pericárdico
- ♦ Identificar la actitud en la urgencia ante el paciente con disnea
- ♦ Actualizar los procedimientos de manejo del paciente asmático, el broncoespasmo y la exacerbación de la enfermedad pulmonar obstructiva crónica
- ♦ Reconocer las manifestaciones de los principales trastornos vasculares agudos
- ♦ Manejar al paciente con sospecha de disección aórtica
- ♦ Identificar las principales patologías urgentes inmunológicas y actualizar los procedimientos de manejo del paciente con reacciones anafilácticas
- ♦ Actualizar los procedimientos de manejo del paciente intoxicado y las lesiones por agentes ambientales
- ♦ Actualizar los procedimientos de manejo del paciente terminal
- ♦ Conocer los documentos médico-legales y las actitudes ante situaciones de violencia de género y maltrato infantil
- ♦ Identificar los principales trastornos neurológicos urgentes
- ♦ Describir el manejo extrahospitalario de los trastornos vasculares neurológicos y el código ictus
- ♦ Actualizar los procedimientos de actuación inmediata en el síncope, el síndrome confusional agudo, la cefalea, las crisis comiciales y los síndromes vertiginosos
- ♦ Diferenciar las principales causas de abdomen agudo y manejar el dolor abdominal agudo
- ♦ Reconocer las principales patologías del tracto gastrointestinal y sus repercusiones
- ♦ Entender las alteraciones fundamentales del metabolismo glucémico
- ♦ Entender las principales repercusiones de las alteraciones electrolíticas
- ♦ Describir las principales patologías agudas del área ORL y oftalmológicas
- ♦ Resolver acertadamente una crisis de agitación psicomotriz
- ♦ Categorizar el riesgo de un intento autolítico
- ♦ Actualizar los procedimientos de uso de los fármacos de uso frecuente en urgencias y emergencias
- ♦ Identificar las diversas patologías traumatológicas en urgencias y emergencias
- ♦ Describir la actuación sanitaria en los distintos tipos de traumatismos y su correcta aplicación
- ♦ Señalar las prioridades de actuación en los politraumatizados
- ♦ Seleccionar la mejor opción a la hora de movilizar e inmovilizar un herido por traumatismo
- ♦ Reconocer las patologías ginecológicas-obstétricas más frecuentes del servicio de urgencias y enunciar las pautas precisas en cada caso para su correcta resolución
- ♦ Revisar los principios de la atención al parto, y actualizar los cuidados previos, las técnicas básicas de la asistencia, los tipos de presentaciones y los tiempos de dilatación, expulsivo y alumbramiento

- ♦ Identificar las habilidades necesarias para asistir a un parto en el medio extrahospitalario
- ♦ Señalar las prioridades de actuación en situaciones de urgencias y emergencias pediátricas
- ♦ Realizar los procedimientos y las técnicas generales aplicadas a pacientes críticos en situaciones de emergencia
- ♦ Gestionar los recursos materiales y humanos en la asistencia sanitaria en incidentes de múltiples víctimas y catástrofes
- ♦ Aplicar con garantías los planes de actuación en catástrofes
- ♦ Conocer las principales consecuencias y el manejo inicial de las situaciones con riesgo NRBQ (Nuclear Radiológico Biológico Químico)
- ♦ Establecer criterios y pautas para una comunicación adecuada y eficaz ante los diversos agentes implicados en los sistemas de urgencias y cuidados críticos
- ♦ Aplicar técnicas de trabajo en equipo, motivación, liderazgo y manejo de la incertidumbre
- ♦ Describir los procedimientos que el personal de enfermería puede llevar a cabo para resolver situaciones potencialmente peligrosas con seguridad
- ♦ Desarrollar la secuencia correcta de maniobras de reanimación cardiopulmonar básica
- ♦ Señalar las indicaciones y el procedimiento de desobstrucción completa de la vía aérea superior por un cuerpo extraño
- ♦ Desarrollar según las últimas recomendaciones en soporte vital, las maniobras de la reanimación cardiopulmonar avanzada
- ♦ Definir el concepto de dolor, sus tipos y sus métodos de evaluación
- ♦ Describir la preparación del procedimiento de sedoanalgesia y su desarrollo
- ♦ Analizar los protocolos específicos de actuación por edad ante el paciente pediátrico con fiebre
- ♦ Establecer la correlación entre los distintos tipos de daño cerebral y sus manifestaciones clínicas
- ♦ Describir el proceso diagnóstico, valoración y cuidados del paciente pediátrico con traumatismo craneoencefálico
- ♦ Señalar las prioridades de evaluación y tratamiento en el niño traumatizado y las características propias de los pacientes pediátricos
- ♦ Sentar las bases para el manejo del niño o adolescente con una intoxicación aguda
- ♦ Definir la anafilaxia y su gravedad, sus manifestaciones clínicas y diagnóstico
- ♦ Indicar los métodos para el manejo y tratamiento de las heridas y quemaduras
- ♦ Establecer las características diferenciales organizativas y de gestión de los Servicios de Urgencias Pediátricas
- ♦ Conocer las características microbiológicas de los coronavirus
- ♦ Saber evaluar la mortalidad y morbilidad de las infecciones por coronavirus
- ♦ Identificar los principales grupos de riesgo y los mecanismos de los coronavirus
- ♦ Ser capaz de realizar las pruebas necesarias para el diagnóstico de la infección por coronavirus
- ♦ Saber aplicar las medidas de prevención necesarias, así como los tratamientos más precisos según el tipo de paciente

03

Competencias

Adultos y niños pueden enfrentarse a diferentes situaciones de emergencias sanitarias a lo largo de su vida. La intervención en ambos, por sus propias características, cuenta con una serie de particularidades. Con este programa, TECH da un paso más allá y ofrece a los enfermeros una oportunidad única para desarrollar las competencias que les permitan atender a los pacientes que se encuentran en los servicios de urgencias de una manera eficaz y con la seguridad de estar realizando los procedimientos más novedosos.





“

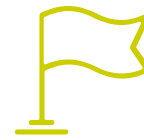
Especialízate en TECH y mejora tu atención a los pacientes que han sufrido alguna emergencia sanitaria”



Competencias generales

- ♦ Poseer y comprender conocimientos que aporten una base u oportunidad de ser originales en el desarrollo y/o aplicación de ideas, a menudo en un contexto de investigación
- ♦ Saber aplicar los conocimientos adquiridos y su capacidad de resolución de problemas en entornos nuevos o poco conocidos dentro de contextos más amplios (o multidisciplinares) relacionados con su área de estudio
- ♦ Integrar conocimientos y enfrentarse a la complejidad de formular juicios a partir de una información que, siendo incompleta o limitada, incluya reflexiones sobre las responsabilidades sociales y éticas vinculadas a la aplicación de sus conocimientos y juicios
- ♦ Saber comunicar sus conclusiones y los conocimientos y razones últimas que las sustentan a públicos especializados y no especializados de un modo claro y sin ambigüedades
- ♦ Adquirir las habilidades de aprendizaje que les permitan continuar estudiando de un modo que habrá de ser en gran medida autodirigido o autónomo
- ♦ Desarrollar la profesión con respeto a otros profesionales de la salud, adquiriendo habilidades para trabajar equipo
- ♦ Reconocer la necesidad de mantener y actualizar la competencia profesional prestando especial importancia al aprendizaje de manera autónoma y continuada de nuevos conocimientos
- ♦ Desarrollar la capacidad de análisis crítico e investigación en el ámbito de su profesión
- ♦ Atender diferentes situaciones de urgencias que pueden suceder a adultos y niños





Competencias específicas

- ♦ Gestionar la atención sanitaria en la emergencia a nivel avanzado y en situaciones críticas, colaborando con otros profesionales y dando una respuesta adecuada a la sociedad
- ♦ Adoptar actitudes concordantes, en la toma de decisiones éticas y en su aplicación, con el código deontológico sanitario
- ♦ Reconocer la necesidad de mantener y actualizar la competencia profesional prestando especial importancia al aprendizaje de manera autónoma y continuada de nuevos conocimientos
- ♦ Desarrollar capacidad de análisis crítico e investigación en el ámbito de su profesión
- ♦ Reconocer y distinguir las situaciones de urgencia, emergencia y catástrofe
- ♦ Planificar la gestión de asistencia integral sanitaria en el proceso de atención y recuperación del paciente crítico
- ♦ Relacionar los principales aspectos de la legislación sanitaria vigente con la atención al paciente en estado crítico
- ♦ Priorizar situaciones, resolver problemas y tomar decisiones en la atención de pacientes en situaciones críticas y de urgencia
- ♦ Analizar e interpretar la información científica y elaborar conclusiones a partir de resultados científicos
- ♦ Prestar atención integral a la persona, para resolver individualmente o como miembros de un equipo multidisciplinar, los problemas de salud que le afecten en el momento de la urgencia y en su futuro inmediato
- ♦ Conocer y manejar diferentes estrategias que permitan establecer una relación terapéutica eficaz con los pacientes y familiares para facilitarles el afrontamiento personal adecuado ante de las situaciones de urgencia y emergencia

- ♦ Valorar los riesgos y evitar los problemas derivados del transporte sanitario del paciente en estado grave
- ♦ Resolver satisfactoriamente situaciones de emergencia mediante la selección del medio de transporte sanitario más adecuado en base a la etapa evolutiva, el entorno, el tiempo y los recursos disponibles
- ♦ Asumir con eficacia el desempeño de las técnicas, protocolos y tratamientos en el ámbito de la reanimación cardiopulmonar básica y avanzada, en todas las edades
- ♦ Interpretar el trazado electrocardiográfico en las alteraciones del ritmo, parada cardíaca y procesos cardiovasculares relacionados con la perfusión cardíaca
- ♦ Distinguir los diferentes procesos patológicos urgentes en el adulto y en el niño
- ♦ Proporcionar atención sanitaria de calidad en pacientes con diversas patologías y problemas de salud urgentes que afecten a los diversos órganos y sistemas
- ♦ Conocer y aplicar la evaluación primaria y secundaria del paciente politraumatizado, así como adaptar los protocolos del soporte vital avanzado
- ♦ Dirigir en la organización y gestión de un IMV o catástrofe
- ♦ Prevenir riesgos relacionados con incidentes NBQR y tomar las precauciones necesarias para su manejo
- ♦ Contribuir con su trabajo, dentro de un equipo multidisciplinar, al proceso de donación de órganos y tejidos
- ♦ Utilizar con seguridad los medios de apoyo a diagnósticos que se caracterizan por su tecnología compleja
- ♦ Gestionar los recursos asistenciales con criterios de eficiencia y calidad
- ♦ Trabajar en equipo aportando los conocimientos expertos en el ámbito de las urgencias y emergencias
- ♦ Desarrollar los distintos procedimientos que el enfermero puede llevar a cabo para resolver situaciones potencialmente peligrosas con seguridad en el área de urgencias pediátricas
- ♦ Llevar a cabo una reanimación cardiopulmonar básica y avanzada en el niño
- ♦ Describir el procedimiento de desobstrucción completa de la vía aérea superior por un cuerpo extraño
- ♦ Llevar a cabo los cuidados de enfermería en el niño con urgencias endocrinometabólicas
- ♦ Evaluar el grado de dolor del paciente pediátrico
- ♦ Explicar el procedimiento de sedoanalgesia y conocer la preparación de los fármacos necesarios para ello
- ♦ Aplicar los protocolos específicos de actuación ante el paciente pediátrico con fiebre
- ♦ Relacionar los distintos tipos de daño cerebral con sus manifestaciones clínicas
- ♦ Realizar la valoración inicial del traumatismo craneoencefálico
- ♦ Identificar las características propias del niño traumatizado y las prioridades de evaluación y tratamiento
- ♦ Indicar y describir las diferencias entre meningitis vírica y bacteriana
- ♦ Manejar al paciente pediátrico con una intoxicación aguda
- ♦ Actuar ante las emergencias relacionadas con el niño con necesidades especiales
- ♦ Explicar e identificar las causas más frecuentes de un episodio aparentemente letal
- ♦ Definir la anafilaxia y sus manifestaciones clínicas para orientar el diagnóstico
- ♦ Enumerar las situaciones en las que sospecharemos malos tratos



- ♦ Describir los cuidados de las quemaduras, incluyendo la limpieza, manejo de las flictenas, cobertura y analgesia y profilaxis
- ♦ Señalar las características diferenciales organizativas y de gestión de los servicios de urgencias pediátricas
- ♦ Adaptar su toma de decisiones a la etapa evolutiva, el entorno, el tiempo y los recursos disponibles
- ♦ Desarrollar su labor con pacientes diagnosticados o con síntomas de coronavirus, cumpliendo con todas las medidas de seguridad
- ♦ Realizar pruebas diagnósticas para detectar posibles casos de coronavirus

“

Desarrolla las destrezas precisas para atender con seguridad y eficiencia a pacientes enfermos con coronavirus”

04

Dirección del curso

Para cumplir con su objetivo de ofrecer contenidos realmente novedosos y de calidad a sus alumnos, TECH cuenta con el mejor equipo docente del momento. Profesionales especializados en enfermería de urgencias, emergencias y catástrofes, así como en urgencias pediátricas, que han recopilado los contenidos más relevantes sobre el trabajo en centros hospitalarios y extrahospitalarios. Un cuadro docente de primer nivel, consciente de la importancia de ofrecer programas de gran interés para los enfermeros, que sean útiles para su desarrollo profesional.



A close-up photograph of a patient's eye, showing a medical device or sensor attached to the eyelid. The device is made of clear plastic and has a small red light or sensor on the surface. The patient's skin is visible around the eye.

“

Un equipo formado y especializado en atención de enfermería en urgencias será tu apoyo durante todo tu proceso de aprendizaje, lo que te ayudará a adquirir los conocimientos más actualizados y útiles para el trabajo diario”

Director Invitado Internacional

El Dr. Fadi Salah Issa se ha convertido en uno de los grandes referentes mundiales en el campo de la **Medicina de Emergencias**. A lo largo de más de 20 años ha desarrollado un trabajo incansable en esta subespecialidad de la **Medicina de Urgencias**.

Una labor que parte de su desempeño como Médico de Emergencias en el **King Faisal Specialist Hospital & Research Centre**, donde implantó un nuevo sistema e instalación de atención rápida que redujo los tiempos de espera de los pacientes. Esto le permitió mejorar la asistencia y atender con mayor eficiencia casos complejos de **Oncología**, de **pacientes trasplantados** y **enfermedades congénitas**. Gracias a su profundo interés en ofrecer la mejor respuesta sanitaria ante situaciones de catástrofe, Salah Issa ha volcado sus esfuerzos en el ámbito académico y la investigación, favoreciendo la enseñanza especializada y continua de los profesionales médicos.

En este sentido, es el **Director de Educación de la Beca de Medicina de Catástrofes** en la Facultad de Medicina de Harvard Médicos del BIDMC. Una función que se une a la cosupervisión de la Junta Europea de Tesis de Medicina de Catástrofe en la Universidad del Piamonte Oriental. Su impacto en esta área ha sido positivo, contribuyendo a la mejor preparación de los sanitarios. Además, su preocupación por las labores humanitarias le han llevado a involucrarse en la **Asociación Mundial de Medicina de Catástrofes y Emergencias (WADEM)**, donde ejerce como presidente del grupo de interés especial contra el terrorismo.

En esta línea también se adentran sus estudios científicos en los que sobresalen sus análisis sobre **ataques a instituciones educativas**, la prevención de estrés postraumático y fomento de la resiliencia del personal sanitario ante el COVID-19, la **medicina antiterrorista** o el análisis de variabilidad de la formación de proveedores prehospitalarios expatriados en Bahrein.



Dr. Salah Issa, Fadi

- Director de la Beca Medicina de Catástrofes del BIDMC en Facultad Médica de Harvard, Boston, EE. UU.
- Supervisor de la Junta Europea de Tesis de Medicina de Catástrofes en la Universidad del Piemonte Oriental
- Fellowship en Investigación de Medicina de Catástrofes en la Facultad de Medicina de Harvard
- Médico de Emergencias en King Faisal Specialist Hospital & Research Centre
- Jefe de equipo y Médico de Urgencias de los Hospitales de las Fuerzas Armadas-Región Sur, Khamis Mushait, KSA
- Licenciado en Medicina y Cirugía por la Universidad de Medicina y Farmacología en Craiova, Rumanía
- Medicina de Catástrofes y Gestión de Emergencias por la Facultad de Medicina de Harvard Médicos en BIDMC
- Máster en Medicina de Catástrofe por la Universidad del Piemonte Orientale
- Miembro de: Presidente del Grupo de Interés Especial en Contra del Terrorismo de la Asociación Mundial de Medicina de Catástrofes y Emergencias (WADEM) y Academia de la Facultad de Medicina de Harvard

“

Gracias a TECH podrás aprender con los mejores profesionales del mundo”

Directores Invitados



Dña. Souto Novas, Ana María

- ♦ Enfermera Supervisora de Urgencias en el Hospital Universitario La Paz, Madrid
- ♦ Enfermera de admisión en el Hospital Universitario La paz, Madrid
- ♦ Máster en Integración de Cuidados y Resolución de Problemas Críticos en la Enfermería por la Universidad de Alcalá
- ♦ Experto Universitario en Gestión y Liderazgo de los Servicios de Enfermería por la Escuela de Ciencias de la Salud
- ♦ Experto Universitario en Urgencias y Emergencias por la Universidad Complutense de Madrid
- ♦ Diplomada en Enfermería por la Universidad Pontificia de Salamanca



D. Garcia Briñón, Miguel Ángel

- ♦ Enfermero Especializado en Urgencias y Emergencias
- ♦ Supervisor del Servicio de Urgencias del Hospital Clínico San Carlos de Madrid
- ♦ Supervisor de la Unidad de Neonatos del Hospital Clínico San Carlos de Madrid
- ♦ Enfermero Colaborador en el estudio *InMEDIATE* de Multipharma Pharmaceuticals
- ♦ Grado de Enfermería
- ♦ Máster en Gestión de Servicios de Salud y Empresas Sanitarias
- ♦ Experto en Urgencias y Emergencias Extrahospitalarias por la Universidad Europea de Madrid



D. Ruiz López, Daniel

- ♦ Enfermero Especializado en Dirección y Gestión de Servicios de Enfermería
- ♦ Supervisor de Enfermería en el Servicio de Urgencias de Adultos del Hospital Universitario La Paz, Madrid
- ♦ Diplomado Universitario en Enfermería por la Escuela Universitaria de Enfermería de Córdoba
- ♦ Máster en Dirección y Gestión en Enfermería por la Universidad Cardenal Herrera
- ♦ Experto Universitario en Enfermería en el Servicio de Urgencias Hospitalarias por la Universidad Cardenal Herrera
- ♦ Experto Universitario en Habilidades Directivas para Enfermería por la Universidad Cardenal Herrera
- ♦ Experto Universitario en Gestión de la Calidad para Enfermería por la Universidad Cardenal Herrera
- ♦ Experto Universitario en Dirección y Supervisión de Servicios de Enfermería por la Universidad Cardenal Herrera
- ♦ Experto Universitario en Dirección y Gestión de Servicios de Salud para Enfermería por la Universidad Cardenal Herrera
- ♦ Formador de Formadores y Auditores en Triage Manchester en el Grupo Español de Triage
- ♦ Curso de Sistema de Triage Manchester por el Grupo Español de Triage

Dirección



Dr. Roig D'Cunha-Kamath, Francisco Vicente

- ♦ Médico de Urgencias Hospitalarias en el Hospital Clínico Universitario de Valencia
- ♦ Médico Adjunto del Servicio de Urgencias Médicas en el Hospital Clínico Universitario de Valencia
- ♦ Médico del CIBE de Valencia de la Fundación Salud y Comunidad
- ♦ Profesor de Anatomía Humana en la Universidad Europea de Valencia
- ♦ Médico de la agrupación ASCIRES
- ♦ Licenciado en Medicina por la Universidad de Valencia
- ♦ Especialista vía MIR en Medicina Familiar y Comunitaria

Profesores

Dña. Forés Rivas, Ana

- ♦ Enfermera en la Fundación Salud y Comunidad
- ♦ Miembro de la Unidad de Cuidados Intensivos en el Hospital Universitario Doctor Peset
- ♦ Técnico Especialista en Laboratorio
- ♦ Diplomada en Enfermería
- ♦ Diplomada en Enfermería de Empresa
- ♦ Máster en Prevención y Tratamiento de las Conductas Adictivas
- ♦ Experta en Aptitud Pedagógica (CAP)

Dña. Alfaro Ramírez, Concepción

- ♦ Enfermera Especialista en Pediatría
- ♦ Supervisora de Enfermería del Servicio de Pediatría del Hospital Vithas Valencia 9 de Octubre
- ♦ Profesora Universitaria en el Diploma en Enfermería Neonatal y Cuidados Intensivos Neonatales de la Universidad CEU Cardenal Herrera
- ♦ Docente en el Curso de Nutrición Infantil de la Fundación Hospitales Nisa
- ♦ Diplomada en Enfermería por la Universidad Católica de Valencia

Dr. Brasó Aznar, José Vicente

- ♦ Jefe de Sección del Servicio de Medicina de Urgencias en el Hospital Universitario de la Ribera
- ♦ Médico de Urgencias Hospitalarias
- ♦ Profesor asociado de Urgencias en la Facultad de Medicina de la Universidad de Valencia

Dra. López Ruiz, María Amparo

- ♦ Doctora en Medicina Pediátrica
- ♦ Supervisora de Área en Sanidad de Castilla y León (SACYL)
- ♦ Coordinadora de Medicina en la Universidad CEU Cardenal Herrera
- ♦ Profesora Universitaria de Enfermería, Medicina y Farmacia, específicamente en las Áreas de: Urgencias Pediátricas, Enfermería Neonatal, Cuidados Intensivos, Primeros Auxilios, Reanimación Cardiopulmonar y Situaciones de Emergencia, y Técnicas Avanzadas Estéticas y Láser
- ♦ Coordinadora de Medicina en Erasmus Prácticas para Medicina y en la Universidad CEU Cardenal Herrera
- ♦ Tutora Personal para los alumnos internacionales de Medicina en la Universidad CEU Cardenal Herrera
- ♦ Tutora de Emprendimiento para Medicina en la Universidad CEU Cardenal Herrera
- ♦ Premio Nestlé a Mejor Comunicación Oral en el XXIV Congreso Nacional de la Sociedad Española de Pediatría Extrahospitalaria y Atención Primaria, celebrado en Murcia, por el trabajo: *Análisis del uso de los Analgésicos-Antitérmicos en pacientes pediátricos que acuden a un servicio de urgencias*
- ♦ Doctora *Cum Laude* en Medicina Sobresaliente por la Universidad CEU Cardenal Herrera con la Tesis: *Análisis de la medicación en población pediátrica que acude a un servicio de urgencias*
- ♦ Licenciada en Medicina y Cirugía por la Universidad de Valencia
- ♦ Experto en Neonatología: Atención en el Recién Nacido Prematuro

Dña. Lospitao Gómez, Sara

- ♦ Enfermera de Cuidados Intensivos y Cardiología Intervencionista en el Hospital Universitario de Fuenlabrada (HUF)
- ♦ Enfermera de la Unidad de Cuidados Intensivos Postquirúrgicos (UCIP) de Cirugía Cardíaca en el Hospital Universitario 12 de Octubre
- ♦ Enfermera Unidad Coronaria de Cuidados Intensivos en el Hospital Universitario 12 de Octubre
- ♦ Enfermera de la Unidad de Cardiología Intervencionista (Hemodinámica, EEF e Implantes)
- ♦ Responsable del programa #TEAyudamos del HUF y Miembro del grupo #JuntosXElCáncer
- ♦ Instructor en Soporte Vital Avanzado por el Plan Nacional de RCP de la Sociedad Española de Medicina Intensiva, Crítica y Unidades Coronarias (SEMICYUC)
- ♦ Miembro de: SubComisión de Cuidados (HUF), Comisión Asistencial (HUF) y Secretaría del Grupo de Trabajo de Úlceras y Heridas (HUF)

D. Mora Rivero, Jorge

- ♦ Enfermero Especializado en Urgencias
- ♦ Enfermero de Urgencias en el Hospital General Universitario de Elche
- ♦ Tutor Universitario de Prácticas Clínicas
- ♦ Experiencia Profesional Docente en Máster Universitarios y Cursos de Posgrado
- ♦ Diplomado en Enfermería por la Universidad de Alicante
- ♦ Máster Oficial en Ciencias de la Enfermería
- ♦ Experto Universitario en Urgencias en Atención Primaria
- ♦ Título en Transporte Medicalizado Urgente (SAMU)

Dña. Gómez Lage, Laura

- ♦ Enfermera del Servicio de Urgencias de Adultos en el Hospital Universitario La Paz, Madrid
- ♦ Graduada en Enfermería por la Universidad Complutense de Madrid
- ♦ Experta en Procesos e Intervenciones Enfermeras al Paciente Pediátrico en Situaciones de Riesgo Vital por FUDEN y la Universidad Católica de Ávila
- ♦ Experta en el Desarrollo Emocional y Crianza del Niño por FUDEN y la Universidad Católica de Ávila
- ♦ Bases de la Enfermería de Urgencias y Emergencias por FMAE
- ♦ Urgencias en la Atención al Paciente Institucionalizado por el Hospital Universitario Puerta de Hierro Majadahonda
- ♦ Farmacología Práctica en Urgencias y Emergencias por FUDEN
- ♦ Atención Enfermera del Recién Nacido Sano por FMAE
- ♦ Fármacos de Uso Frecuente por la Difusión Avances de Enfermería

Dña. Chamizo Alberto, Leticia

- ♦ Enfermera de Urgencias y Medicina Interna en el Hospital Universitario La Paz
- ♦ Enfermera del Servicio de Cirugía Vasculat, Torácica y Abdominal en el Hospital General Universitario Gregorio Marañón
- ♦ Enfermera de Hospitalización en el Complejo Hospitalario Ruber Juan Bravo
- ♦ Enfermera de Transporte y Cobertura Asistencial en Enfermerías Móviles Emilio SL
- ♦ Diplomada en Enfermería por la Universidad Autónoma de Madrid
- ♦ Experto Universitario en Urgencias y Emergencias Extrahospitalarias en la Escuela de Ciencias de la Salud

D. Vega Vega, Luis

- ♦ Enfermero de Urgencias y Emergencias
- ♦ Enfermero del Servicio de Urgencias en el Hospital Universitario La Paz
- ♦ Enfermero en HM Hospitales
- ♦ Enfermero del SUMMA 112
- ♦ Referente Formación EPI en Enfermedades Infectocontagiosas en el Hospital Universitario La Paz
- ♦ Grado en Enfermería por la Escuela de la Cruz Roja
- ♦ Máster en Enfermería de Urgencias y Emergencias por la Universidad Europea
- ♦ Experto en Enfermería Extrahospitalaria, Enfermería en Urgencias, Emergencias y Cuidados Críticos por la Universidad Europea de Madrid
- ♦ Experto Universitario en el Abordaje Integral del Adulto en Procesos de Cuidados Infectocontagiosos para Enfermería
- ♦ Curso de Ecografía para Enfermería de Urgencias y Emergencias
- ♦ Certificado en ACLS Soporte Vital Cardiovascular Avanzado por la Asociación Americana del Corazón
- ♦ Miembro: ERIE Sanitaria de la Cruz Roja

D. Estévez García, Adolfo

- ♦ Enfermero Especializado en Urgencias y Emergencias Extrahospitalarias
- ♦ Enfermero en el Servicio de Urgencias en el Hospital Clínico San Carlos
- ♦ Técnico de Laboratorio Especialista en Anatomía Patológica
- ♦ Docente Colaborador de Prácticas de la Facultad de Enfermería, Fisioterapia y Podología en la Universidad Complutense de Madrid
- ♦ Diplomado en Enfermería por la Universidad Europea de Madrid
- ♦ Experto en Enfermería de Urgencias y Emergencias Extrahospitalarias por la Universidad Europea de Madrid
- ♦ Curso en Triage Pediátrico por el Hospital Gregorio Marañón

Dña. Roldán del Amo, Adela

- ◆ Enfermera Especialista en Pediatría
- ◆ Enfermera Pediátrica en la Unidad de Hospitalización de Pediatría en el Hospital Vithas Nisa 9 de Octubre
- ◆ Profesora Universitaria en las Áreas de Enfermería Neonatal y Cuidados Intensivos Neonatales, Primeros Auxilios, Reanimación Cardiopulmonar y Situaciones de Emergencia
- ◆ Diplomada Universitaria en Enfermería por la Escuela Universitaria de Enfermería Nuestra Señora de los Desamparados en Valencia

D. Cozar López, Gabriel

- ◆ Enfermero de Urgencias e Investigador
- ◆ Enfermero de Urgencias en el Hospital Clínico San Carlos
- ◆ Colaborador con el Instituto de Investigación Sanitaria en el Hospital Clínico San Carlos de Madrid
- ◆ Diplomado en Enfermería por la Universidad de Alcalá
- ◆ Máster en Urgencias, Emergencias y Críticos en Enfermería por la Universidad Europea de Madrid
- ◆ Miembro Docente de la Fundación para el Desarrollo de la Enfermería

Dña. Lorenzo Salinas, Almudena

- ◆ Enfermera Especializada en Urgencias y Emergencias
- ◆ Enfermera en el Servicio de Urgencias en el Hospital Clínico San Carlos de Madrid
- ◆ Diplomada en Enfermería por la Escuela Universitaria de Enfermería Fundación Jiménez Díaz
- ◆ Experto en Urgencias y Emergencias por la Escuela de Ciencias de la Salud de la Organización Colegial de Enfermería, Centro adscrito a la Universidad Complutense de Madrid
- ◆ Curso en Enfermería en la Adaptación Neonatal a la Vida Extrauterina

Dña. Espílez Laredo, Irene

- ◆ Enfermera Especializada en Cuidados Intensivos y Urgencias
- ◆ Enfermera en el Servicio de Urgencias en el Hospital Clínico San Carlos de Madrid
- ◆ Grado en Enfermería por la Universidad Complutense de Madrid
- ◆ Máster en Cuidados Intensivos por la Universidad de Ávila
- ◆ Experto Pediátrico en Situaciones de Riesgo Vital por CODEM
- ◆ Experto en Urgencias y Emergencias Extrahospitalarias
- ◆ Módulo Superior en Técnico de Laboratorio Clínico por el Hospital Universitario Puerta de Hierro

Dña. Alonso Pérez, Marta

- ◆ Enfermera Especializada en Cuidados Intensivos y Urgencias
- ◆ Enfermera en el Servicio de Urgencias del Hospital Clínico San Carlos de Madrid
- ◆ Grado en Enfermería por la Universidad Complutense de Madrid
- ◆ Máster de Enfermería en Cuidados Intensivos por la Universidad CEU San Pablo
- ◆ Experto Universitario en Procesos e Intervenciones Enfermeras al Paciente Pediátrico en Situaciones de Riesgo Vital por la Universidad de Ávila
- ◆ Experto en Urgencias y Emergencias Extrahospitalarias por FUDEN
- ◆ Diploma en Reanimación Cardiopulmonar Avanzada Pediátrica y Neonatal



Lidera un sistemas de calidad y seguridad del paciente, aplicado al contexto de las unidades de gestión clínica”

05

Estructura y contenido

El temario de este Grand Master de TECH incluye los conceptos y procedimientos más avanzados sobre la atención enfermera en pacientes adultos y pediátricos que han sufrido algún tipo de urgencia sanitaria. De esta manera, el alumno podrá desarrollar las habilidades y competencias precisas que sean de gran utilidad para su desarrollo profesional en este ámbito, ya sea tanto en la atención en urgencias hospitalarias como extrahospitalarias, así como en situaciones de emergencias y catástrofes.





“

Un completísimo temario que te guiará por las principales técnicas y procedimientos para atender urgencias de enfermería”

Módulo 1. Generalidades

- 1.1. Definiciones y conceptos
- 1.2. Atención integral a las urgencias y emergencias sanitarias
- 1.3. Funciones de la enfermería de urgencias, emergencias y catástrofes
- 1.4. Bioética en urgencias, emergencias y catástrofes

Módulo 2. Los servicios de urgencias hospitalarias

- 2.1. Organización de un servicio de urgencias hospitalarias
- 2.2. Registros de enfermería en urgencias
- 2.3. Sistemas de triaje hospitalario

Módulo 3. Los servicios de emergencias y el transporte sanitario

- 3.1. Organización de los SEM
- 3.2. Coordinación y regulación sanitaria
- 3.3. Sistemas de información y registros
- 3.4. Tipos de transporte sanitario
 - 3.4.1. Transporte intrahospitalario
 - 3.4.2. Transporte interhospitalario
 - 3.4.3. Transporte sanitario terrestre
 - 3.4.4. Transporte sanitario aéreo
- 3.5. Tipos de recursos sanitarios extrahospitalarios
- 3.6. Fisiopatología del TS y posiciones del traslado
- 3.7. Transferencia del paciente. Modelos
- 3.8. Legislación del TS y emergencias

Módulo 4. Soporte vital

- 4.1. Generalidades
- 4.2. Soporte vital básico y DEA del adulto
- 4.3. Soporte vital básico y DEA en el niño
- 4.4. Electrocardiografía básica y arritmias
- 4.5. Soporte vital avanzado del adulto
- 4.6. Soporte vital avanzado pediátrico
- 4.7. Reanimación neonatal
- 4.8. Reanimación en casos especiales



Módulo 5. Urgencias médico-quirúrgicas en el adulto (I)

- 5.1. Urgencias cardiovasculares
 - 5.1.1. Cardiopatía isquémica
 - 5.1.2. Trastornos de la contractibilidad cardíaca: ICC, EAP, Shock cardiogénico, taponamiento cardíaco
 - 5.1.3. Urgencias valvulares
 - 5.1.4. Trastornos inflamatorios-infecciosos: pericarditis, miocarditis, endocarditis
 - 5.1.5. Disección y aneurisma aórtico
 - 5.1.6. Trombosis venosa profunda
 - 5.1.7. Tromboembolismo pulmonar
 - 5.1.8. Hipertensión pulmonar
 - 5.1.9. Patología vascular periférica aguda
 - 5.1.10. Crisis Hipertensivas
- 5.2. Urgencias respiratorias
 - 5.2.1. Recuerdo anatomofisiológico del aparato respiratorio
 - 5.2.2. Insuficiencia respiratoria aguda
 - 5.2.3. SDRA
 - 5.2.4. Asma y estatus asmático
 - 5.2.5. Bronquitis, bronquiolitis, neumonía
 - 5.2.6. Exacerbación de la enfermedad pulmonar obstructiva crónica
 - 5.2.7. Pleuritis y derrame pleural
- 5.3. Urgencias neurológicas
 - 5.3.1. Recuerdo anatomofisiológico del sistema nervioso
 - 5.3.2. Valoración neurológica del paciente crítico. Escalas más comunes
 - 5.3.3. Trastornos vasculares: accidente cerebrovascular, accidente isquémico transitorio, hemorragia subaracnoidea, hematoma subdural y extradural, trombosis venosa de los senos
 - 5.3.4. Trastornos inflamatorio-infecciosos: meningitis, encefalitis, sepsis meningocócica, parálisis facial periférica, neuralgia del trigémino
 - 5.3.5. Síncope, coma, cefalea, síndrome confusional agudo, mareo, síndrome vertiginoso
 - 5.3.6. Vértigo
 - 5.3.7. Crisis comiciales y status epiléptico
 - 5.3.8. Hipertensión intracraneal

- 5.4. Urgencias digestivas
 - 5.4.1. Recuerdo anatomofisiológico del aparato digestivo
 - 5.4.2. Dolor abdominal y abdomen agudo
 - 5.4.3. Trastornos vasculares: varices esofágicas, colitis isquémica, hemorragia gastrointestinal, isquemia mesentérica
 - 5.4.4. Trastornos inflamatorio-infecciosos: esofagitis por reflujo. Lesiones por cáusticos. Apendicitis, colecistitis, colangitis, diverticulitis, exacerbaciones y complicaciones de enfermedades inflamatorias del intestino, gastritis, gastroenteritis, úlcera péptica, hepatitis, pancreatitis, peritonitis. Complicaciones agudas de la cirrosis. Fallo hepático fulminante y síndrome hepatorenal
 - 5.4.5. Traumatismos y problemas mecánicos: cuerpos extraños, rotura y desgarró esofágico, estrangulación de hernia, obstrucción intestinal y oclusión. Vólvulos gástricos
 - 5.4.6. Patología anal aguda

Módulo 6. Urgencias médico-quirúrgicas en el adulto (II)

- 6.1. Urgencias nefrourológicas
 - 6.1.1. Recuerdo anatomofisiológico del aparato genitourinario
 - 6.1.2. Litiasis renal y del sistema excretor
 - 6.1.3. Retención urinaria
 - 6.1.4. Trastornos inflamatorios/infecciosos
 - 6.1.5. Fracaso renal agudo
 - 6.1.6. Hematuria
 - 6.1.7. Síndrome escrotal agudo: torsión testicular
 - 6.1.8. Patología uretral aguda
- 6.2. Urgencias endocrinometabólicas e hidroelectrolíticas
 - 6.2.1. Enfermedades tiroideas
 - 6.2.2. Trastornos del equilibrio ácido-base
- 6.3. Urgencias hematológicas, inmunológicas e infecciosas
 - 6.3.1. Alergias y reacciones anafilácticas
 - 6.3.2. Sepsis y shock séptico
 - 6.3.3. Síndrome febril
- 6.4. Intoxicaciones
 - 6.4.1. Aspectos generales del paciente intoxicado
 - 6.4.2. Actitud ante las Intoxicaciones más comunes: alcohol, sedantes e hipnóticos,

- alucinógenos y drogas de diseño, antidepresivos, AAS y paracetamol, corrosivos y otros
- 6.5. Urgencias obstétrico-ginecológicas
 - 6.5.1. Trastornos inflamatorio-infecciosos: mastitis, enfermedad inflamatoria pélvica, vulvovaginitis
 - 6.5.2. Hemorragias
 - 6.5.3. Urgencias durante el embarazo y puerperio
 - 6.5.4. Asistencia al parto en emergencias
 - 6.5.5. Abuso sexual
- 6.6. Urgencias psiquiátricas
 - 6.6.1. Psicopatología
 - 6.6.2. Agitación psicomotriz
 - 6.6.3. Patología aguda alcohólica
 - 6.6.4. Intento autolítico
 - 6.6.5. Crisis de ansiedad
 - 6.6.6. Síndrome neuroléptico maligno

Módulo 7. Otras urgencias

- 7.1. Urgencias pediátricas
 - 7.1.1. Cólico del lactante
 - 7.1.2. Síndrome febril en el niño
 - 7.1.3. Convulsiones febriles
 - 7.1.4. Dolor abdominal, vómitos, diarrea
 - 7.1.5. Maltrato infantil
 - 7.1.6. Transporte del paciente crítico pediátrico
- 7.2. Urgencias otorrinolaringológicas
 - 7.2.1. Angio-edema, epiglotitis, laringitis, absceso paratonsilar
 - 7.2.2. Cuerpo extraño en ORL
 - 7.2.3. Epistaxis
 - 7.2.4. Angiedema

- 7.2.5. Hipoacusia aguda
- 7.3. Urgencias oftalmológicas
 - 7.3.1. Recuerdo anatómico del ojo
 - 7.3.2. Ojo rojo no doloroso
 - 7.3.3. Ojo rojo doloroso
 - 7.3.4. Cuerpo extraño extraocular
 - 7.3.5. Cuerpo extraño intraocular
- 7.4. Urgencias dermatológicas
- 7.5. El paciente terminal en urgencias
 - 7.5.1. Complicaciones urgentes del paciente terminal
 - 7.5.2. Atención a la situación de últimos días
- 7.6. Muerte encefálica y proceso de donación de órganos y tejidos

Módulo 8. Atención al trauma grave adulto y pediátrico

- 8.1. Generalidades
- 8.2. Biomecánica de los accidentes
- 8.3. Valoración primaria y secundaria
- 8.4. TCE
- 8.5. Traumatismo torácico
- 8.6. Traumatismo abdominal
- 8.7. Traumatismo vertebral y lesión medular
- 8.8. Traumatismo del aparato locomotor
- 8.9. Heridas
- 8.10. Shock hipovolémico
- 8.11. Trauma pediátrico
- 8.12. Trauma en la embarazada
- 8.13. Traumatismos especiales
 - 8.13.1. Síndrome de aplastamiento
 - 8.13.2. Lesiones por onda expansiva
- 8.14. Lesiones por agentes físicos, químicos y ambientales
 - 8.14.1. Mordeduras y picaduras
 - 8.14.2. Disbarismos
- 8.15. Analgesia y sedación
- 8.16. Movilización e inmovilización. Materiales y técnicas

8.17. Rescate y asistencia sanitaria en lugares confinados y remotos

Módulo 9. Incidentes de múltiples víctimas y catástrofes

- 9.1. Conceptos generales
- 9.2. Gestión de IMV y catástrofes
- 9.3. Sectorización
- 9.4. Despliegue y logística
- 9.5. Triaje
- 9.6. Atención a múltiples víctimas
- 9.7. Evacuación
- 9.8. La gestión de un IMV en un hospital
- 9.9. Incidentes NBQR
 - 9.9.1. Equipos de protección individual
- 9.10. Planes de emergencia

Módulo 10. Farmacología de urgencias y emergencias

- 10.1. Conceptos básicos
- 10.2. Vías de administración de fármacos en urgencias y emergencias
- 10.3. Seguridad en la administración de fármacos
- 10.4. Fluidoterapia
- 10.5. Fármacos más frecuentes en urgencias y emergencias
- 10.6. Fórmulas y cálculo de dosis

Módulo 11. Técnicas diagnósticas y terapéuticas en urgencias y emergencias

- 11.1. Sondajes
- 11.2. Canalización venosa periférica y central
- 11.3. Vía intraósea
- 11.4. Intubación orotraqueal (IOT)
- 11.5. Manejo de la VA difícil
- 11.6. Ventilación mecánica
- 11.7. Manejo de la ventilación mecánica no invasiva
- 11.8. Pericardiocentesis

11.9. Toracocentesis

- 11.10. Ecografía para enfermería. Técnicas ecoguiadas
- 11.11. Terapia eléctrica (MMP, CV, DF)
- 11.12. Monitorización del estado neurológico
- 11.13. Monitorización de la sedoanalgesia
- 11.14. Recogida de muestras analíticas
- 11.15. Escalas de uso frecuente en urgencias y emergencias
- 11.16. Parámetros fisiológicos en adultos y niños

Módulo 12. Otros aspectos importantes en la atención del paciente crítico

- 12.1. Seguridad del paciente
- 12.2. Trabajo en equipo. Comunicación y liderazgo
- 12.3. Nuevas competencias del profesional en urgencias y emergencias
- 12.4. Nuevas tecnologías en urgencias y emergencias

Módulo 13. Organización sanitaria ante la urgencia pediátrica

- 13.1. El equipamiento en el servicio de urgencias pediátricas (SUP)
 - 13.1.1. Características diferenciales de los SUP
 - 13.1.2. Infraestructura, dotación de personal
 - 13.1.3. Material
- 13.2. Triaje en pediatría
 - 13.2.1. Definición
 - 13.2.2. Sistemas de clasificación
- 13.3. Transporte del paciente crítico pediátrico
 - 13.3.1. Traslado intrahospitalario
 - 13.3.2. Transporte neonatal y pediátrico

Módulo 14. Soporte cardiovascular avanzado pediátrico y neonatal

- 14.1. Síndromes aparentemente letales
 - 14.1.1. Muerte súbita del lactante
 - 14.1.2. Tratamiento
 - 14.1.3. Monitorización domiciliaria
- 14.2. Reconocimiento y actuación ante el niño gravemente enfermo
 - 14.2.1. Epidemiología, etiología y prevención de la PCR en la infancia
 - 14.2.2. Triángulo de evaluación pediátrica (TEP) y su utilidad
 - 14.2.3. Evaluación del ABCDE pediátrico
- 14.3. Reanimación cardiopulmonar básica pediátrica
- 14.4. Reanimación cardiopulmonar avanzada pediátrica. Manejo avanzado de la vía aérea
- 14.5. Conceptos básicos de ventilación mecánica
- 14.6. Vías de infusión y fármacos
- 14.7. Algoritmos de SVA pediátrica y tratamiento de las arritmias
- 14.8. Reanimación neonatal
- 14.9. Estabilización, postreanimación y transporte neonatal

Módulo 15. Técnicas invasivas en el paciente pediátrico crítico

- 15.1. Acceso venoso periférico y central
 - 15.1.1. Vía periférica
 - 15.1.2. Vía central
- 15.2. Punción vía intraósea
- 15.3. Capnografía. Pulsioximetría
- 15.4. Oxigenoterapia
- 15.5. Secuencia rápida de intubación
- 15.6. Analgesia y sedación
 - 15.6.1. Abordaje del dolor
 - 15.6.2. Procedimiento
 - 15.6.3. Fármacos de referencia en analgesia y sedación
- 15.7. Protocolo ante muerte infantil

Módulo 16. Atención de enfermería pediátrica en las urgencias cardiológicas

- 16.1. Arritmias y síncope
 - 16.1.1. Bradiarritmias. Diagnóstico y tratamiento
 - 16.1.2. Taquiarritmias. Diagnóstico y tratamiento
- 16.2. Cardiopatías congénitas
 - 16.2.1. Cardiopatías congénitas cianóticas
 - 16.2.2. Cardiopatías congénitas no cianóticas
 - 16.2.3. Abordaje diagnóstico
 - 16.2.4. Tratamiento
- 16.3. Crisis Hipertensiva
 - 16.3.1. Orientación diagnóstica de la HTA en niños y adolescentes
 - 16.3.2. Orientación terapéutica de la HTA en niños y adolescentes
- 16.4. Insuficiencia Cardíaca
 - 16.4.1. Etiología
 - 16.4.2. Diagnóstico
 - 16.4.3. Tratamiento. Técnicas de asistencia ventricular mecánica. Oxigenación por membrana extracorpórea (ECMO)
- 16.5. Técnicas y procedimientos
 - 16.5.1. Lectura rápida de un ECG
 - 16.5.2. Desfibrilación
 - 16.5.3. Cardioversión y marcapasos temporal

Módulo 17. Atención de enfermería en urgencias respiratorias

- 17.1. Patología respiratoria del recién nacido
 - 17.1.1. Síndrome de incompleta reabsorción del líquido pulmonar
 - 17.1.2. Síndrome de aspiración meconial
 - 17.1.3. Enfermedad de la membrana hialina
 - 17.1.4. Neumotórax
 - 17.1.5. Neumonía
 - 17.1.6. Apnea del recién nacido
- 17.2. Enfermedades de las vías respiratorias
 - 17.2.1. Faringoamigdalitis aguda
 - 17.2.2. Laringitis o crup
 - 17.2.3. Crup espasmódico
 - 17.2.4. Otitis
 - 17.2.5. Sinusitis
- 17.3. Neumonía adquirida en la comunidad
 - 17.3.1. Diagnóstico
 - 17.3.2. Criterios de ingreso hospitalario
 - 17.3.3. Últimos avances en el tratamiento
- 17.4. Manejo del niño tosedor. Tos crónica
 - 17.4.1. Etiología
 - 17.4.1.1. Bronquitis bacteriana persistente
 - 17.4.1.2. Asma
 - 17.4.1.3. Reflujo Gastroesofágico, etc.
 - 17.4.2. Tratamiento
- 17.5. Atención del niño con asma
 - 17.5.1. Diagnóstico clínico. Diagnóstico funcional
 - 17.5.2. Tratamiento farmacológico. Tratamiento no farmacológico
 - 17.5.3. Educación para la salud
- 17.6. Técnicas y procedimientos
 - 17.6.1. Sistemas de inhalación. Oxigenoterapia
 - 17.6.2. Toracocentesis y colocación de tubo pleural
 - 17.6.3. Espirometría forzada. Test broncodinámicos. FEM (Manejo del medidor de flujo espiratorio máximo)

Módulo 18. Atención de enfermería ante las lesiones no intencionadas. Accidentes infantiles

- 18.1. Quemaduras y heridas
- 18.2. Ahogamiento
- 18.3. Picaduras y mordeduras
- 18.4. Intoxicaciones medicamentosas y no medicamentosas
- 18.5. Anafilaxia
 - 18.5.1. Clasificación gravedad
 - 18.5.2. Procedimientos diagnósticos
 - 18.5.3. Tratamiento y recomendaciones al alta
- 18.6. Técnicas y procedimientos
 - 18.6.1. Extracción cuerpo extraño en oído
 - 18.6.2. Extracción de cuerpo extraño en nariz
 - 18.6.3. Reducción de hernia inguinal incarcerada
 - 18.6.4. Liberación de pene o escroto atrapados

Módulo 19. Atención de enfermería en el trauma pediátrico y lesiones osteoarticulares

- 19.1. Atención inicial al trauma pediátrico
 - 19.1.1. Tipos y patrones de lesión en pediatría
 - 19.1.2. Evaluación primaria y secundaria
 - 19.1.3. Lesión de médula espinal
- 19.2. Traumatismo craneal en el niño
- 19.3. Cojera
 - 19.3.1. Tipos de cojera
 - 19.3.2. Tratamiento
 - 19.3.3. Criterios de derivación
- 19.4. Traumatismos de MMSS
- 19.5. Traumatismo de MMII
- 19.6. Traumatismo torácico. Contusiones y fracturas costales

- 19.7. Técnicas y procedimientos
 - 19.7.1. Taller de movilización e inmovilización
 - 19.7.2. Reducción de la pronación dolorosa
 - 19.7.3. Hiperpronación
 - 19.7.4. Supinación-flexión
 - 19.7.5. Estimulación de movilización activa
 - 19.7.6. Clasificación de las fracturas pediátricas

Módulo 20. Atención de enfermería en la urgencia neurológica

- 20.1. Alteraciones de la conciencia
- 20.2. Meningitis bacterianas y víricas
- 20.3. Convulsiones febriles
- 20.4. Cefalea aguda
 - 20.4.1. Migraña
 - 20.4.2. Cefalea tensional
 - 20.4.3. Síndromes periódicos de la infancia
- 20.5. Epilepsias y trastornos con convulsiones no epilépticos en la infancia
 - 20.5.1. Síndromes epilépticos en infancia y adolescencia
 - 20.5.2. Tratamiento general de las epilepsias
- 20.6. Ataxia aguda
- 20.7. Técnicas y procedimientos
 - 20.7.1. Punción del shunt de derivación ventriculoperitoneal
 - 20.7.2. Punción lumbar

Módulo 21. Atención de enfermería en urgencias digestivas

- 21.1. Dolor abdominal agudo
- 21.2. Trastornos gastrointestinales
- 21.3. Deshidratación aguda
 - 21.3.1. Deshidratación isonatrémica
 - 21.3.2. Deshidratación hiponatrémica
 - 21.3.3. Deshidratación hipernatrémica

- 21.4. Trastornos equilibrio ácido-básico
 - 21.4.1. Acidosis metabólica. Acidosis respiratoria
 - 21.4.2. Alcalosis metabólica. Alcalosis respiratoria
- 21.5. Enfermedad celíaca
 - 21.5.1. Algoritmo diagnóstico
 - 21.5.2. Tratamiento
- 21.6. Reflujo Gastro Esofágico (RGE)
- 21.7. Estreñimiento
- 21.8. Hepatitis
 - 21.8.1. VHA, VHB, VHC, VHD, VHE
 - 21.8.2. Hepatitis autoinmune
- 21.9. Hemorragias gastrointestinales
- 21.10. El lactante con rechazo del alimento
- 21.11. Ictericia
- 21.12. Técnicas y procedimientos
 - 21.12.1. Reducción de hernia inguinal
 - 21.12.2. Sondajes gástricos
 - 21.12.3. Manejo del niño con ostomía

Módulo 22. Atención de enfermería ante las urgencias endocrinometabólicas

- 22.1. Urgencias en el paciente diabético
- 22.2. Alteraciones hidroelectrolíticas
- 22.3. Insuficiencia suprarrenal

Módulo 23. Atención de enfermería en la urgencia infecciosa

- 23.1. Enfermedades exantemáticas
- 23.2. Tos ferina y síndrome pertusoide
 - 23.2.1. Tratamiento farmacológico
 - 23.2.2. Medidas de control
- 23.3. Síndrome febril sin foco
- 23.4. Sepsis. Shock séptico
- 23.5. Infecciones osteoarticulares
- 23.6. Fiebre y neutropenia

Módulo 24. Atención de enfermería ante la urgencia oftalmológica y otorrinolaringológica

- 24.1. Conjuntivitis y blefaritis. Ojo rojo
 - 24.1.1. Patología infecciosa más frecuente
 - 24.1.2. Patología no infecciosa
 - 24.1.3. Protocolo de urgencias pediátricas oftalmológicas
- 24.2. Párpados y sistema lacrimal
 - 24.2.1. Alteraciones y malformaciones palpebrales
 - 24.2.2. Patología inflamatoria
 - 24.2.3. Quistes y tumores
 - 24.2.4. Patología lacrimal infantil
 - 24.2.5. Traumatología palpebral en la infancia
- 24.3. Faringoamigdalitis aguda. Otitis media aguda. Sinusitis
- 24.4. Técnicas y procedimientos
 - 24.4.1. Manejo del niño con traqueostomía
 - 24.4.2. Inspección con fluoresceína y eversión
 - 24.4.3. Extracción de un cuerpo extraño ocular
 - 24.4.4. Exploración oftalmológica con fluoresceína
 - 24.4.5. Eversión del párpado superior

Módulo 25. Atención de enfermería ante la urgencia nefrourológica

- 25.1. Infecciones urinarias
 - 25.1.1. Criterios diagnósticos
 - 25.1.2. Indicaciones de derivación
- 25.2. Hematurias
- 25.3. Litiasis y cólicos renales
- 25.4. Escroto agudo
 - 25.4.1. Frecuencia en la edad pediátrica
- 25.5. Técnicas y procedimientos
 - 25.5.1. Punción suprapúbica
 - 25.5.2. Sondaje vesical
 - 25.5.3. Reducción de parafimosis

Módulo 26. Atención de enfermería en el paciente pediátrico crítico

- 26.1. Comunicación con el paciente pediátrico en cuidados intensivos
- 26.2. Alteraciones más comunes
- 26.3. Valoración del paciente crítico pediátrico
 - 26.3.1. Valoración por necesidades
 - 26.3.2. Escalas de valoración pediátrica más habituales
- 26.4. Triángulo de evaluación pediátrica
- 26.5. Cuidados en el paciente crítico pediátrico
 - 26.5.1. Manejo de la vía aérea y la ventilación en el paciente crítico pediátrico
 - 26.5.2. Técnicas de enfermería en el paciente crítico pediátrico: monitorización, acceso venoso y seguridad y confort
 - 26.5.3. Administración farmacológica en el paciente pediátrico
 - 26.5.4. Transporte interhospitalario del paciente crítico pediátrico
- 26.6. Administración farmacológica
 - 26.6.1. Vías venosas periféricas
 - 26.6.2. Vía intraósea
 - 26.6.3. Vía intrataqueal
 - 26.6.4. Vías centrales
 - 26.6.5. Fármacos y fluidos más utilizados

Módulo 27. Atención de enfermería ante situaciones especiales en urgencias

- 27.1. Niños con necesidades especiales
 - 27.1.1. Traqueostomía y ventilación mecánica domiciliaria
 - 27.1.2. Gastrostomías y sondas de alimentación
 - 27.1.3. Válvulas de derivación ventrículo peritoneal
 - 27.1.4. Catéteres centrales y accesos vasculares protésicos
- 27.2. Medicamentos en edad pediátrica
- 27.3. Psiquiatría en urgencias
 - 27.3.1. Valoración y tratamiento inicial
 - 27.3.2. Agitación psicomotriz y violencia
 - 27.3.3. Conducta suicida
 - 27.3.4. Trastornos psicóticos

- 27.4. Maltrato infantil
 - 27.4.1. Actitud en urgencias
 - 27.4.2. Asistencia en caso de abuso
- 27.5. Técnicas y procedimientos
 - 27.5.1. Contención mecánica del niño agitado o agresivo

Módulo 28. Actualidad en las infecciones por coronavirus

- 28.1. Descubrimiento y evolución de los coronavirus
 - 28.1.1. Descubrimiento de los coronavirus
 - 28.1.2. Evolución mundial de las infecciones por coronavirus
- 28.2. Principales características microbiológicas y miembros de la familia de coronavirus
 - 28.2.1. Características microbiológicas generales de los coronavirus
 - 28.2.2. Genoma viral
 - 28.2.3. Principales factores de virulencia
- 28.3. Cambios epidemiológicos en las infecciones por coronavirus desde su descubrimiento a la actualidad
 - 28.3.1. Morbilidad y mortalidad de las infecciones por coronavirus desde su surgimiento a la actualidad
- 28.4. El sistema inmune y las infecciones por coronavirus
 - 28.4.1. Mecanismos inmunológicos implicados en la respuesta inmune a los coronavirus
 - 28.4.2. Tormenta de citoquinas en las infecciones por coronavirus e inmunopatología
 - 28.4.3. Modulación del sistema inmune en las infecciones por coronavirus
- 28.5. Patogenia y fisiopatología de las infecciones por coronavirus
 - 28.5.1. Alteraciones fisiopatológicas y patogénicas de las infecciones por coronavirus
 - 28.5.2. Implicaciones clínicas de las principales alteraciones fisiopatológicas
- 28.6. Grupos de riesgos y mecanismos de transmisión de los coronavirus
 - 28.6.1. Principales características sociodemográficas y epidemiológica de los grupos de riesgos afectados por coronavirus
 - 28.6.2. Mecanismos de transmisión de coronavirus
- 28.7. Historia natural de las infecciones por coronavirus
 - 28.7.1. Etapas de la infección por coronavirus





- 28.8. Diagnóstico microbiológico actualizado de las infecciones por coronavirus
 - 28.8.1. Recolección y envío de muestras
 - 28.8.2. PCR y secuenciación
 - 28.8.3. Pruebas serológicas
 - 28.8.4. Aislamiento viral
- 28.9. Bioseguridad actual en los laboratorios de microbiología para el manejo de muestras de coronavirus
 - 28.9.1. Medidas de bioseguridad para el manejo de muestras de coronavirus
- 28.10. Manejo actualizado de las infecciones por coronavirus
 - 28.10.1. Medidas de prevención
 - 28.10.2. Tratamiento sintomático
 - 28.10.3. Tratamiento antiviral y antimicrobiano en las infecciones por coronavirus
 - 28.10.4. Tratamiento de las formas clínicas graves
- 28.11. Desafíos futuros en la prevención, diagnóstico y terapéutica de las infecciones por coronavirus
 - 28.11.1. Retos y desafíos mundiales para el desarrollo de estrategias de prevención, diagnóstico y terapéutica de las infecciones por coronavirus

“

Un temario específico sobre las urgencias en enfermería que será fundamental para tu desarrollo profesional”

06

Metodología

Este programa de capacitación ofrece una forma diferente de aprender. Nuestra metodología se desarrolla a través de un modo de aprendizaje de forma cíclica: ***el Relearning***.

Este sistema de enseñanza es utilizado, por ejemplo, en las facultades de medicina más prestigiosas del mundo y se ha considerado uno de los más eficaces por publicaciones de gran relevancia como el ***New England Journal of Medicine***.



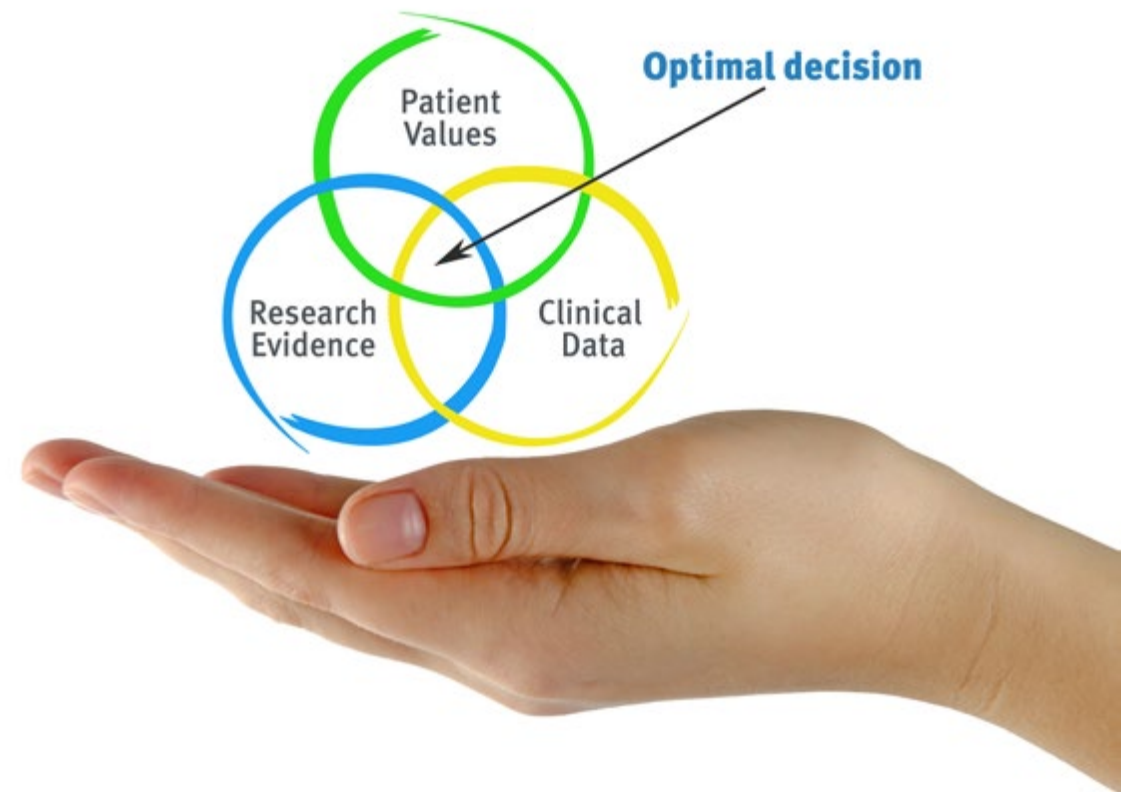
“

Descubre el Relearning, un sistema que abandona el aprendizaje lineal convencional para llevarte a través de sistemas cíclicos de enseñanza: una forma de aprender que ha demostrado su enorme eficacia, especialmente en las materias que requieren memorización”

En TECH Nursing School empleamos el Método del Caso

Ante una determinada situación concreta, ¿qué debería hacer un profesional? A lo largo del programa, los estudiantes se enfrentarán a múltiples casos clínicos simulados, basados en pacientes reales en los que deberán investigar, establecer hipótesis y, finalmente, resolver la situación. Existe abundante evidencia científica sobre la eficacia del método. Los enfermeros aprenden mejor, más rápido y de manera más sostenible en el tiempo.

Con TECH los enfermeros experimentan una forma de aprender que está moviendo los cimientos de las universidades tradicionales de todo el mundo.



Según el Dr. Gérvas, el caso clínico es la presentación comentada de un paciente, o grupo de pacientes, que se convierte en «caso», en un ejemplo o modelo que ilustra algún componente clínico peculiar, bien por su poder docente, bien por su singularidad o rareza. Es esencial que el caso se apoye en la vida profesional actual, intentando recrear los condicionantes reales en la práctica profesional de la enfermería.

“

¿Sabías que este método fue desarrollado en 1912, en Harvard, para los estudiantes de Derecho? El método del caso consistía en presentarles situaciones complejas reales para que tomaran decisiones y justificasen cómo resolverlas. En 1924 se estableció como método estándar de enseñanza en Harvard”

La eficacia del método se justifica con cuatro logros fundamentales:

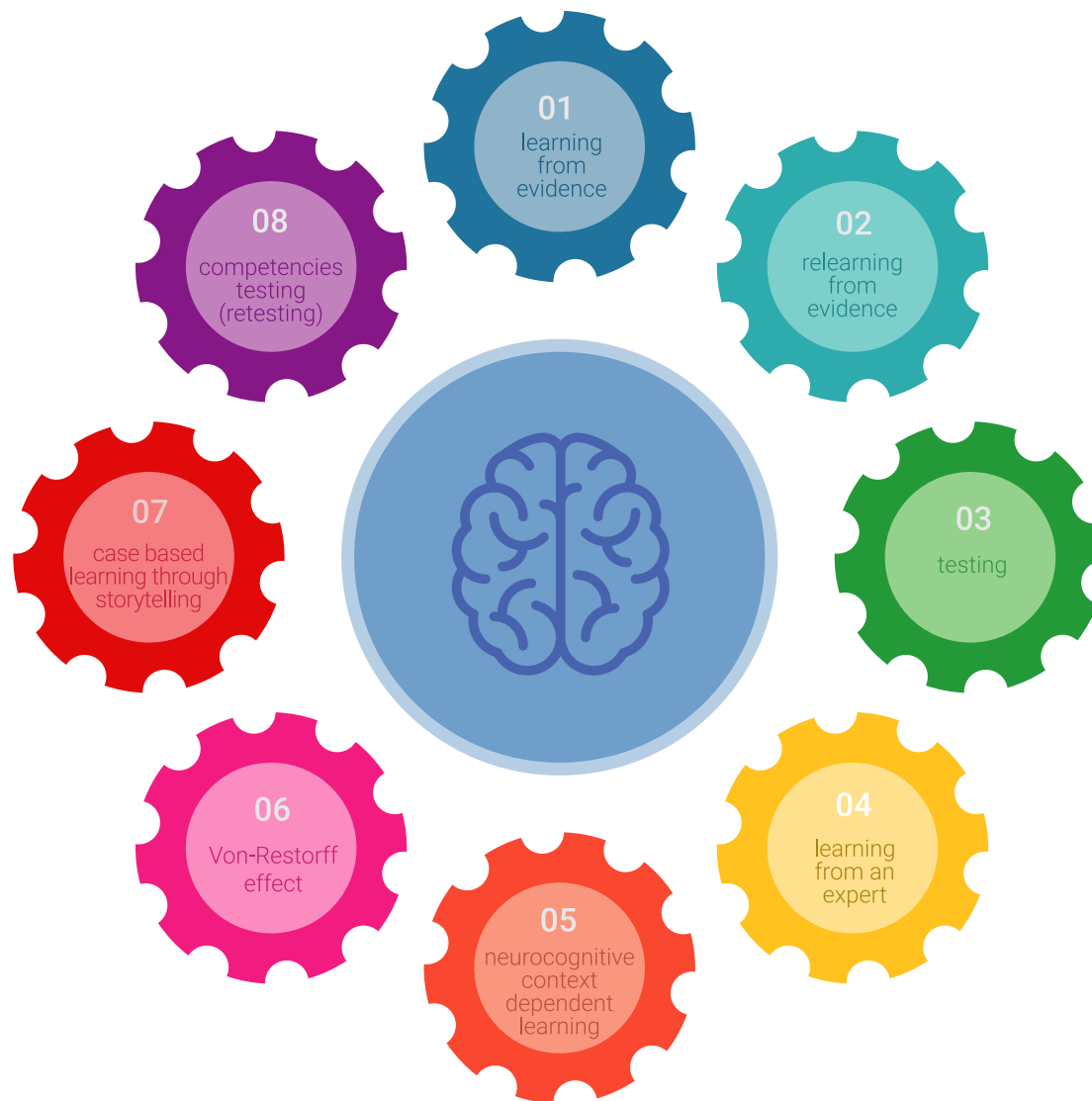
1. Los enfermeros que siguen este método no solo consiguen la asimilación de conceptos, sino un desarrollo de su capacidad mental, mediante ejercicios de evaluación de situaciones reales y aplicación de conocimientos.
2. El aprendizaje se concreta de una manera sólida en capacidades prácticas que permiten al profesional de la enfermería una mejor integración del conocimiento en el ámbito hospitalario o de atención primaria.
3. Se consigue una asimilación más sencilla y eficiente de las ideas y conceptos, gracias al planteamiento de situaciones que han surgido de la realidad.
4. La sensación de eficiencia del esfuerzo invertido se convierte en un estímulo muy importante para el alumnado, que se traduce en un interés mayor en los aprendizajes y un incremento del tiempo dedicado a trabajar en el curso.



Relearning Methodology

TECH aúna de forma eficaz la metodología del Estudio de Caso con un sistema de aprendizaje 100% online basado en la reiteración, que combina 8 elementos didácticos diferentes en cada lección.

Potenciamos el Estudio de Caso con el mejor método de enseñanza 100% online: el Relearning.



El enfermero(a) aprenderá mediante casos reales y resolución de situaciones complejas en entornos simulados de aprendizaje. Estos simulacros están desarrollados a partir de software de última generación que permiten facilitar el aprendizaje inmersivo.

Situado a la vanguardia pedagógica mundial, el método Relearning ha conseguido mejorar los niveles de satisfacción global de los profesionales que finalizan sus estudios, con respecto a los indicadores de calidad de la mejor universidad online en habla hispana (Universidad de Columbia).

Con esta metodología se han capacitado más de 175.000 enfermeros con un éxito sin precedentes en todas las especialidades con independencia de la carga práctica.

Nuestra metodología pedagógica está desarrollada en un entorno de máxima exigencia, con un alumnado universitario de un perfil socioeconómico alto y una media de edad de 43,5 años.

El Relearning te permitirá aprender con menos esfuerzo y más rendimiento, implicándote más en tu especialización, desarrollando el espíritu crítico, la defensa de argumentos y el contraste de opiniones: una ecuación directa al éxito.

En nuestro programa, el aprendizaje no es un proceso lineal, sino que sucede en espiral (aprender, desaprender, olvidar y reaprender). Por eso, se combinan cada uno de estos elementos de forma concéntrica.

La puntuación global que obtiene el sistema de aprendizaje de TECH es de 8.01, con arreglo a los más altos estándares internacionales.



Este programa ofrece los mejores materiales educativos, preparados a conciencia para los profesionales:



Material de estudio

Todos los contenidos didácticos son creados por los especialistas que van a impartir el programa universitario, específicamente para él, de manera que el desarrollo didáctico sea realmente específico y concreto.

Estos contenidos son aplicados después al formato audiovisual, para crear el método de trabajo online de TECH. Todo ello, con las técnicas más novedosas que ofrecen piezas de gran calidad en todos y cada uno los materiales que se ponen a disposición del alumno.



Técnicas y procedimientos de enfermería en vídeo

TECH acerca al alumno las técnicas más novedosas, los últimos avances educativos y al primer plano de la actualidad en técnicas de enfermería. Todo esto, en primera persona, con el máximo rigor, explicado y detallado para contribuir a la asimilación y comprensión del estudiante. Y lo mejor de todo, puedes verlos las veces que quieras.



Resúmenes interactivos

El equipo de TECH presenta los contenidos de manera atractiva y dinámica en píldoras multimedia que incluyen audios, vídeos, imágenes, esquemas y mapas conceptuales con el fin de afianzar el conocimiento.

Este exclusivo sistema educativo para la presentación de contenidos multimedia fue premiado por Microsoft como "Caso de éxito en Europa".



Lecturas complementarias

Artículos recientes, documentos de consenso y guías internacionales, entre otros. En la biblioteca virtual de TECH el estudiante tendrá acceso a todo lo que necesita para completar su capacitación.





Análisis de casos elaborados y guiados por expertos

El aprendizaje eficaz tiene, necesariamente, que ser contextual. Por eso, TECH presenta los desarrollos de casos reales en los que el experto guiará al alumno a través del desarrollo de la atención y la resolución de las diferentes situaciones: una manera clara y directa de conseguir el grado de comprensión más elevado.



Testing & Retesting

Se evalúan y reevalúan periódicamente los conocimientos del alumno a lo largo del programa, mediante actividades y ejercicios evaluativos y autoevaluativos: para que, de esta manera, el estudiante compruebe cómo va consiguiendo sus metas.



Clases magistrales

Existe evidencia científica sobre la utilidad de la observación de terceros expertos. El denominado Learning from an Expert afianza el conocimiento y el recuerdo, y genera seguridad en las futuras decisiones difíciles.



Guías rápidas de actuación

TECH ofrece los contenidos más relevantes del curso en forma de fichas o guías rápidas de actuación. Una manera sintética, práctica y eficaz de ayudar al estudiante a progresar en su aprendizaje.



07

Titulación

El Grand Master en Enfermería de Urgencias en el Paciente Adulto y Pediátrico garantiza, además de la capacitación más rigurosa y actualizada, el acceso a un título de Grand Master expedido por TECH Universidad.



“

Supera con éxito este programa y recibe tu titulación universitaria sin desplazamientos ni farragosos trámites”

Este **Grand Master en Enfermería de Urgencias en el Paciente Adulto y Pediátrico** contiene el programa científico más completo y actualizado del mercado.

Tras la superación de la evaluación, el alumno recibirá por correo postal* con acuse de recibo su correspondiente título de **Grand Master** emitido por **TECH Universidad**.

Este título expedido por **TECH Universidad** expresará la calificación que haya obtenido en el Grand Master, y reunirá los requisitos comúnmente exigidos por las bolsas de trabajo, oposiciones y comités evaluadores de carreras profesionales.

Título: **Grand Master en Enfermería de Urgencias en el Paciente Adulto y Pediátrico**

Modalidad: **No escolarizada (100% en línea)**

Duración: **2 años**



*Apostilla de La Haya. En caso de que el alumno solicite que su título en papel recabe la Apostilla de La Haya, TECH Universidad realizará las gestiones oportunas para su obtención, con un coste adicional.



Grand Master

Enfermería de Urgencias
en el Paciente Adulto
y Pediátrico

- » Modalidad: No escolarizada (100% en línea)
- » Duración: 2 años
- » Titulación: TECH Universidad
- » Horario: a tu ritmo
- » Exámenes: online

Grand Master

Enfermería de Urgencias
en el Paciente Adulto y Pediátrico