

Grand Master

Enfermería Obstétrica y Materno-Infantil





Grand Master Enfermería Obstétrica y Materno-Infantil

- » Modalidad: No escolarizada (100% en línea)
- » Duración: 2 años
- » Titulación: TECH Universidad
- » Horario: a tu ritmo
- » Exámenes: online

Acceso web: www.techtute.com/enfermeria/grand-master/grand-master-enfermeria-obstetrica-materno-infantil

Índice

01

Presentación

pág. 4

02

Objetivos

pág. 8

03

Competencias

pág. 12

04

Dirección del curso

pág. 18

05

Estructura y contenido

pág. 24

06

Metodología

pág. 38

07

Titulación

pág. 46

01 Presentación

El papel de los profesionales de enfermería en la evolución de la gestante, puérpera y su recién nacido es primordial. Un trabajo que se realiza en estrecho contacto con las pacientes y que determina en gran medida, la evolución de los procesos en los que se interviene. Este Grand Master en Enfermería Obstétrica y Materno-Infantil ofrece a los profesionales de enfermería una profundización exhaustiva en los criterios para atender con criterios de rigor científico y máximo nivel profesional, las necesidades de salud de la gestante y el neonato. A lo largo de esta titulación, el profesional aprenderá la labor que se desarrolla en la Sala de Parto y la Planta de Hospitalización de Neonatos, dotándole de una cualificación específica que repercutirá en una mejora de calidad asistencial. Todo ello en un formato 100% online libre de clases presenciales y horarios prefijados, garantizando la máxima flexibilidad posible.



“

La mayor facultad de enfermería del mundo”

El nacimiento de un niño sano no es, aunque lo parezca, un hecho casual. Es el resultado de un sinfín de cuidados y atenciones prodigados con generosidad y profesionalidad por diferentes categorías profesionales. Igualmente, la atención al parto debe basarse en los principios de humanización, control fetal y alivio del dolor. Por ello, se estima que los protocolos para la asistencia durante la dilatación y el expulsivo tienen que primar la seguridad y la salud tanto de la madre como del recién nacido. El objetivo final es asegurar, durante todo el proceso del parto, tanto el bienestar de la madre como el del recién nacido.

El personal de enfermería trabaja en el cuidado y la atención de la mujer gestante asegurando cuidados básicos como higiene, confort, apoyo psicológico y atención nutricional, principios básicos para asegurar una atención eficaz. Así, los diferentes profesionales de la salud que giran alrededor de la gestante deben procurar una atención adecuada y eficaz, reduciendo al mínimo intervenciones innecesarias y procurando la intimidad de la gestante, favoreciendo los cuidados del recién nacido como limpieza, colocación de pulseras de identificación, etc., en estrecho contacto con la madre favoreciendo el vínculo materno-filial.

El Grand Master en Enfermería Obstétrica y Materno-Infantil nace para cubrir esta una necesidad institucional de actualizar a los profesionales sanitarios implicados en el proceso del embarazo, el parto y el puerperio, acerca de la humanización al embarazo y parto. Asimismo, trata de dar respuesta a la necesidad creciente que suponen los nuevos retos que impone una sociedad cambiante y cada vez más exigente, puesto que de esta manera se hace conciencia de la importancia de incorporar nuevos valores, nuevos sistemas de trabajo y nuevas áreas de actuación en este ámbito de la enfermería. Una necesidad social donde las gestantes reclaman nuevas necesidades: mayor protagonismo en su parto y cuidados más fisiológicos que hagan el parto más natural y libre, fomento de la lactancia natural, entre otros.

Todo ello ofrecido en un cómodo formato completamente online, que no exige al enfermero más que disponer de un dispositivo con conexión a internet. No existen clases presenciales ni horarios prefijados, por lo que la carga lectiva se puede adaptar al ritmo académico según mejor convenga.

Este **Grand Master en Enfermería Obstétrica y Materno-Infantil** contiene el programa científico más completo y actualizado del mercado. Las características más destacadas del curso son:

- ♦ Desarrollo de más de 75 casos clínicos presentados por expertos en Enfermería Obstétrica y Materno-Infantil. Sus contenidos gráficos, esquemáticos y eminentemente prácticos con los que están concebidos, recogen una información científica y asistencial sobre aquellas disciplinas indispensables para el ejercicio profesional
- ♦ Novedades sobre cuidados e intervención en Enfermería Obstétrica y Materno-Infantil
- ♦ Contiene ejercicios prácticos donde realizar el proceso de autoevaluación para mejorar el aprendizaje
- ♦ Sistema interactivo de aprendizaje basado en algoritmos para la toma de decisiones sobre las situaciones planteadas
- ♦ Con especial hincapié en la enfermería basada en la evidencia y las metodologías de la investigación en Enfermería Obstétrica y Materno-Infantil
- ♦ Todo esto se complementará con lecciones teóricas, preguntas al experto, foros de discusión de temas controvertidos y trabajos de reflexión individual
- ♦ Disponibilidad de los contenidos desde cualquier dispositivo fijo o portátil con conexión a internet



Actualiza tus conocimientos a través del programa de Grand Master en Enfermería Obstétrica y Materno-Infantil

“

Esta especialización generará una sensación de seguridad en el desempeño de las labores diarias, que te ayudará a crecer personal y profesionalmente”

Incluye, en su cuadro docente, profesionales pertenecientes al ámbito de la Enfermería Obstétrica y Materno-Infantil, que vierten en esta especialización la experiencia de su trabajo, además de reconocidos especialistas pertenecientes a sociedades científicas de referencia.

Gracias a su contenido multimedia elaborado con la última tecnología educativa, permitirán al profesional un aprendizaje situado y contextual, es decir, un entorno simulado que proporcionará un aprendizaje inmersivo programado para entrenarse ante situaciones reales.

El diseño de este programa está basado en el Aprendizaje Basado en Problemas, mediante el cual el profesional de enfermería deberá tratar de resolver las distintas situaciones de práctica profesional que se le planteen a lo largo del curso. Para ello, el profesional de enfermería contará con la ayuda de un novedoso sistema de vídeo interactivo realizado por reconocidos expertos en el campo de la Enfermería Obstétrica y Materno-Infantil y con gran experiencia docente.

Este Grand Master en Enfermería Obstétrica y Materno-Infantil contiene el programa científico más completo y actualizado del mercado.

Aprovecha la oportunidad para conocer los últimos avances en Enfermería Obstétrica y Materno-Infantil y mejorar la atención a tus pacientes.



02 Objetivos

El Grand Master en Enfermería Obstétrica y Materno-Infantil está orientado a facilitar la actuación del profesional de enfermería en el cuidado de todas las pacientes con problemas obstétricos o en riesgo de sufrirlos.





“

Este Grand Master está orientado para que consigas actualizar tus conocimientos en Enfermería Obstétrica y Materno-Infantil, con el empleo de la última tecnología educativa, para contribuir con calidad y seguridad a la toma de decisiones, cuidado, seguimiento y acompañamiento del paciente”



Objetivos generales

- ♦ Adquirir los conocimientos específicos en cuidados obstétricos
- ♦ Promover estrategias de trabajo basadas en el abordaje integral del paciente como modelo de referencia en la consecución de la excelencia asistencial
- ♦ Favorecer la adquisición de habilidades y destrezas técnicas, mediante un sistema audiovisual potente y la posibilidad de desarrollo a través capacitación específica
- ♦ Incentivar el estímulo profesional mediante la capacitación continuada y la investigación

“

Una vía de capacitación y crecimiento profesional que te impulsará hacia una mayor competitividad en el mercado laboral”





Objetivos específicos

- ♦ Capacitar al personal de salud de forma que esté en condiciones de poner en práctica los nuevos conocimientos y/o conocimientos actualizados
- ♦ Criterios científico-técnicos y de cuidados unificados actualizados que asegure la continuidad de la atención asistencial
- ♦ Coordinación entre los profesionales que atienden el proceso
- ♦ Facilitar el primer contacto con el recién nacido
- ♦ Asegurar la identificación del RN
- ♦ Trato cercano, respetuoso, empático y profesional
- ♦ Disponibilidad de los profesionales para consultas (dudas) a demanda
- ♦ Profesionales identificados
- ♦ Facilitar la accesibilidad y participación del acompañante durante todo el proceso
- ♦ Hacer partícipe a la mujer en la toma de decisiones durante todo el proceso
- ♦ Facilitar el acceso del acompañante en todo momento
- ♦ Cumplimiento del Decreto 101/95, por el que se determinan los derechos de los padres y de los niños en el ámbito sanitario durante el proceso de nacimiento
- ♦ Favorecer un clima de confianza, seguridad e intimidad, respetando la privacidad, dignidad y confidencialidad de las mujeres
- ♦ Promoción de la lactancia materna
- ♦ Ayudar a las madres a iniciar la lactancia materna
- ♦ Proporcionar un lugar donde la parturienta pueda amamantar a su hijo con comodidad

03

Competencias

Después de superar las evaluaciones del Grand Master en Enfermería Obstétrica y Materno-Infantil, el profesional de enfermería habrá adquirido las competencias profesionales necesarias para una praxis de calidad y actualizada con base en la última evidencia científica.



“

Con este programa serás capaz de dominar los nuevos procedimientos terapéuticos y aplicar los mejores cuidados en Enfermería Obstétrica y Materno-Infantil”



Competencias generales

- ♦ Poseer y comprender conocimientos que aporten una base u oportunidad de ser originales en el desarrollo y/o aplicación de ideas, a menudo en un contexto de investigación
- ♦ Aprender a aplicar los conocimientos adquiridos y su capacidad de resolución de problemas en entornos nuevos o poco conocidos dentro de contextos más amplios (o multidisciplinares) relacionados con su área de estudio
- ♦ Ser capaz de integrar conocimientos y enfrentarse a la complejidad de formular juicios a partir de una información aun siendo incompleta o limitada
- ♦ Ser capaz de comunicar conclusiones –y los conocimientos y razones últimas que las sustentan– a públicos especializados y no especializados de un modo claro y sin ambigüedades
- ♦ Poseer las habilidades de aprendizaje que les permitan continuar estudiando de un modo que habrá de ser, en gran medida, autodirigido o autónomo
- ♦ Ser capaz de aplicar los conocimientos adquiridos y su capacidad de resolución de problemas en entornos nuevos o poco conocidos dentro de contextos más amplios (o multidisciplinares) relacionados con su área de estudio
- ♦ Ser capaces de integrar conocimientos y enfrentarse a la complejidad de formular juicios a partir de una información que, siendo incompleta o limitada, incluya reflexiones sobre las responsabilidades sociales y éticas vinculadas a la aplicación de sus conocimientos y juicios
- ♦ Adquirir las habilidades de aprendizaje que les permitan continuar estudiando de un modo que habrá de ser, en gran medida, autodirigido o autónomo



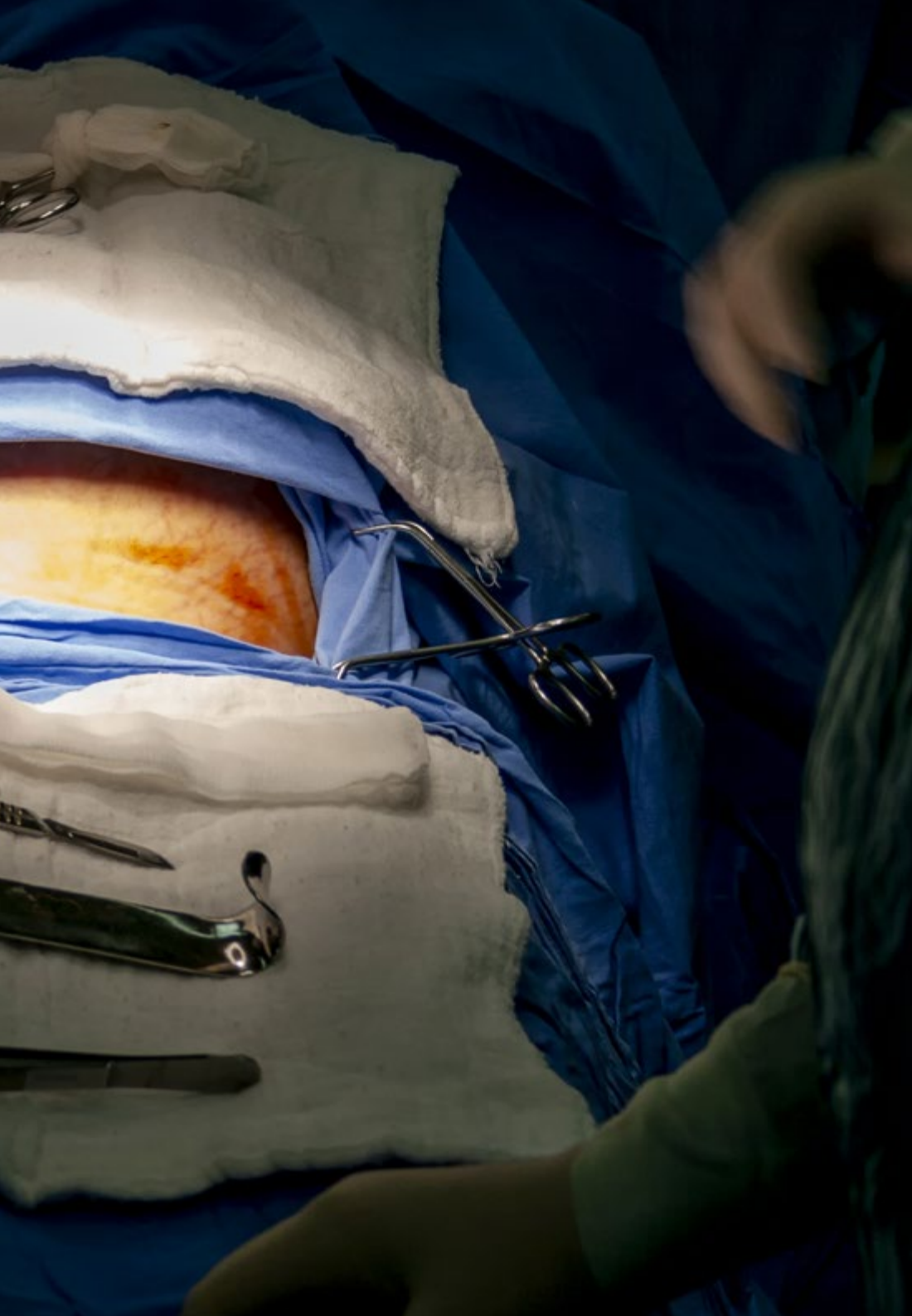


Competencias específicas

- ♦ Participar liderar y dinamizar programas de salud y de atención a la mujer
- ♦ Realizar una adecuada educación para la salud a la mujer, familia y comunidad, identificando las necesidades de aprendizaje en relación con la salud materno-infantil, llevando a cabo los diferentes programas educativos relacionados con las necesidades detectadas
- ♦ Promover una vivencia positiva y una actitud responsable en el parto en la población y asesorar en materia de puerperio y lactancia
- ♦ Colaborar en la realización de actividades de promoción, prevención, asistencia y recuperación postparto de la mujer
- ♦ Detectar en la mujer factores de riesgo y problemas en el parto
- ♦ Aplicar los principios del razonamiento clínico, detección de problemas, toma de decisiones, plan de atención y cuidados y evaluación adecuada a las diferentes situaciones clínicas en el ámbito de actuación de la enfermería
- ♦ Describir todos los beneficios que proporciona la lactancia materna a través de los hechos constatados por la evidencia científica
- ♦ Informar a las madres de los grupos de apoyo a la lactancia natural que existen y facilitar la puesta en contacto con ellos
- ♦ Adquirir conocimientos para conseguir prolongar y mantener la lactancia durante dos años o más
- ♦ Desarrollar habilidades en la confección de la entrevista de lactancia a las madres (historia clínica de lactancia)
- ♦ Realizar consejo a la madre lactante en legislación vigente relacionada con la lactancia materna

- ♦ Definir el abordaje de la instauración y mantenimiento de la lactancia materna en situaciones especiales
- ♦ Identificar las particularidades generales tanto fisiológicas como anatómicas que caracterizan al recién nacido sano
- ♦ Reconocer las contraindicaciones de la lactancia materna y asesorar adecuadamente a la madre en este proceso
- ♦ Fomentar el vínculo familiar con el RN promoviendo la participación de la familia
- ♦ Demostrar las razones por las cuales la Lactancia Materna exclusiva es el mejor alimento para el bebé
- ♦ Desarrollar en las técnicas de Enfermería, habilidades que les permitan identificar los problemas más comunes durante la lactancia y la solución adecuada a cada uno
- ♦ Participar y, en su caso, liderar y dinamizar programas de salud materno- infantil, atención a la mujer
- ♦ Realizar una adecuada educación para la salud a la mujer, familia y comunidad, identificando las necesidades de aprendizaje en relación con la salud materno-infantil, llevando a cabo los diferentes programas educativos relacionados con las necesidades detectadas
- ♦ Promover una vivencia positiva y una actitud responsable en el parto en la población y asesorar en materia de puerperio y lactancia
- ♦ Colaborar en la realización de actividades de promoción, prevención, asistencia y recuperación postparto de la mujer
- ♦ Aplicar los principios del razonamiento clínico, detección de problemas, toma de decisiones, plan de atención y cuidados y evaluación adecuada a las diferentes situaciones clínicas en el ámbito de actuación de la enfermería





“

Aprovecha la oportunidad y da el paso para ponerte al día en las últimas novedades en Enfermería Obstétrica y Materno-Infantil”

04

Dirección del curso

El programa incluye en su cuadro docente especialistas de referencia en Enfermería Obstétrica y Materno-Infantil que vierten en esta especialización la experiencia de su trabajo. Además, participan en su diseño y elaboración, otros especialistas de reconocido prestigio que completan el programa de un modo interdisciplinar.





“

Aprende de profesionales de referencia, los últimos avances en los procedimientos en el ámbito de la Enfermería Obstétrica y Materno-Infantil”

Dirección



Dr. Rodríguez Díaz, Luciano

- ♦ Diplomado en Enfermería
- ♦ Doctor por la Universidad de Granada (PhD)
- ♦ Matrón en el Hospital Universitario de Ceuta
- ♦ Profesor Titular Centro Universitario de Enfermería de Ronda
- ♦ Profesor Unidad Docente de Matronas de Ceuta
- ♦ Vocal grupo de urgencias obstétrico-ginecológicas de la SEEUE
- ♦ Responsable de Salud Perinatal: Salud Sexual Reproductiva y Parto Normal de Ingesa
- ♦ Vocal de la Comisión Clínica de Investigación y capacitación continua del Hospital Universitario de Ceuta
- ♦ Miembro numerario del Instituto de Estudios Ceutíes
- ♦ Miembro del Consejo Editorial de la Revista European Journal of Health Reserarch



Dra. Vázquez Lara, Juana María

- ♦ Diplomado en Enfermería
- ♦ Doctora por la Universidad de Granada
- ♦ Enfermera del 061 de Ceuta
- ♦ Matrona en el área Sanitaria de Ceuta
- ♦ Jefa de Estudios de la Unidad Docente de Matronas de Ceuta
- ♦ Profesora Unidad Docente de Matronas de Ceuta
- ♦ Coordinadora del grupo de urgencias obstétrico-ginecológicas de la SEEUE

Profesores

Dra. Palomo Gómez, Rocío

- ♦ Diplomada en Enfermería
- ♦ Matrona de Atención Especializada de Ceuta

Dña. De Dios Pérez, María Isabel

- ♦ Diplomada en Enfermería
- ♦ Matrona del Hospital Universitario de Zaragoza

Dra. Díaz Lozano, Paula

- ♦ Diplomada en Enfermería
- ♦ Matrona del Hospital Universitario de Ceuta

Dra. Gilart Cantizano, Patricia

- ♦ Diplomada en Enfermería
- ♦ Matrona de Atención Especializada del Campo de Gibraltar y del Hospital Quirón Campo de Gibraltar

Dra. Revidiego Pérez, María Dolores

- ♦ Diplomada en Enfermería
- ♦ Matrona de Atención Especializada del Campo de Gibraltar y del Hospital Quirón Campo de Gibraltar

Dra. Rivero Gutiérrez, Carmen

- ♦ Diplomada en Enfermería
- ♦ Matrona de Atención Especializada de Ceuta

Dr. Márquez Díaz, Antonio

- ♦ Diplomada en Enfermería
- ♦ Matrón Hospital Costa del Sol de Marbella y del Hospital Quirón Campo de Gibraltar

Dra. Andrés Núñez, Carmen Patricia

- ♦ Licenciada en Medicina y Cirugía
- ♦ Facultativa Especialista en Obstetricia y Ginecología del Hospital Universitario de Ceuta

Dra. Vázquez Lara, María Dolores

- ♦ Diplomada en Enfermería
- ♦ Enfermera de Atención Primaria del Campo de Gibraltar

Dr. Muñoz Vela, Francisco Javier

- ♦ Diplomado en Enfermería
- ♦ Matrón Atención Especializada Hospital Materno-Infantil de Málaga

Dr. Rodríguez Díaz, David

- ♦ Diplomado en Enfermería
- ♦ Enfermero Hospital Universitario Nuestra Señora de Candelaria

Dra. Llinás Prieto, Lucía

- ♦ Diplomada en Enfermería
- ♦ Enfermera Atención de Especializada Cádiz

Dr. Vázquez Lara, Francisco José

- ♦ Grado en Ciencias Biológicas

Dra. Mérida Téllez, Juanma

- ♦ Diplomada en Enfermería
- ♦ Matrona Hospital Costa del Sol de Marbella

Dra. Mérida Yáñez, Beatriz

- ♦ Diplomada en Enfermería
- ♦ Matrona Hospital Granada

Dra. Carrasco Racero, María Mercedes

- ♦ Diplomada en Enfermería
- ♦ Enfermera y Coordinadora de Prácticas Centro Universitario de Ronda

Dña. Armijo Navarro, Elena

- ♦ Matrona Hospital San Sebastián

Dña. Hachero Rodríguez, Carmen María

- ♦ Matrona Hospital Zaragoza

Dña. Miquelajáuregui Espinosa, Araceli

- ♦ Matrona Hospital Universitario de Ceuta

Dña. Del Pozo Álvarez, Lidia

- ♦ Matrona Hospital Universitario de Ceuta

Dña. Gómez González, Irene

- ♦ Matrona Hospital Universitario de Ceuta

D. Carrasco Guerrero, Manuel

- ♦ Matron Hospital Universitario de Ceuta

Dña. Martínez Picón, Claudia

- ♦ Matrona Hospital Universitario de Ceuta

Dña. Ortega del Valle, Silvia

- ♦ Matrona Hospital Universitario de Ceuta





Dña. Rojas Carmona, Belén

- ♦ Matrona Hospital Universitario de Ceuta

Dra. Díaz Lozano, Paula

- ♦ Diplomada en Enfermería
- ♦ Matrona del Hospital Universitario de Ceuta

Dña. De la Cabeza Molina Castillo, María

- ♦ Matrona del Hospital Universitario de Ceuta

Dña. Mohamed Mohamed, Dina

- ♦ Matrona del Hospital Universitario de Ceuta

Dña. Martín Ansedé, Esperanza

- ♦ Enfermera Pediátrica. Hospital Universitario de Ceuta

05

Estructura y contenido

La estructura de los contenidos ha sido diseñada por un equipo de profesionales de los mejores centros hospitalarios y universidades del territorio nacional, conscientes de la relevancia de la actualidad de la especialización para poder intervenir ante la prevención, cuidado y seguimiento de la salud obstétrica de nuestras pacientes, y comprometidos con la enseñanza de calidad mediante las nuevas tecnologías educativas.





“

Una experiencia de capacitación única, clave y decisiva para impulsar tu desarrollo profesional”

Módulo 1. Consulta preconcepcional

- 1.1. Necesidad de una consulta preconcepcional
- 1.2. Contenido de la consulta
 - 1.2.1. Historia clínica
 - 1.2.2. Exploración física
 - 1.2.3. Pruebas complementarias
- 1.3. Educación y promoción de la salud
- 1.4. Suplementación farmacológica

Módulo 2. Embarazo

- 2.1. Duración del embarazo. Nomenclatura
- 2.2. Modificaciones anatomo-fisiológicas
 - 2.2.1. Cambios cardiovasculares y cardíacos
 - 2.2.1.1. Cambios cardíacos
 - 2.2.1.2. Cambios hematológicos
 - 2.2.1.3. Cambios vasculares
 - 2.2.2. Cambios respiratorios
 - 2.2.2.1. Cambios anatómicos
 - 2.2.2.2. Cambios funcionales
 - 2.2.3. Cambios renales y urinarios
 - 2.2.3.1. Modificaciones anatómicas
 - 2.2.3.2. Modificaciones funcionales
 - 2.2.4. Cambios metabólicos
 - 2.2.4.1. Ganancia de peso
 - 2.2.4.2. Metabolismo basal
 - 2.2.4.3. Metabolismo de los hidratos de carbono
 - 2.2.4.4. Metabolismo lipídico
 - 2.2.4.5. Metabolismo proteico
 - 2.2.4.6. Equilibrio ácido-base
 - 2.2.4.7. Metabolismo hídrico
 - 2.2.4.8. Minerales y vitaminas



- 2.2.5. Cambios genitales y mamarios
 - 2.2.5.1. Genitales externos
 - 2.2.5.2. Genitales internos
 - 2.2.5.3. Cambios en las mamas
- 2.2.6. Cambios endocrinos
 - 2.2.6.1. Constitución de la unidad fetoplacentaria
 - 2.2.6.2. Hipófisis
 - 2.2.6.3. Tiroides
 - 2.2.6.4. Paratiroides
 - 2.2.6.5. Páncreas
 - 2.2.6.6. Glándula suprarrenal
- 2.2.7. Cambios en piel y ojos
 - 2.2.7.1. Cambios vasculares
 - 2.2.7.2. Cambios en la pigmentación
 - 2.2.7.3. Sistema tegumentario
 - 2.2.7.4. Cambios en los ojos
- 2.2.8. Cambios gastrointestinales
 - 2.2.8.1. Boca
 - 2.2.8.2. Esófago y estómago
 - 2.2.8.3. Intestino
 - 2.2.8.4. Hígado
 - 2.2.8.5. Vesícula biliar
- 2.2.9. Cambios musculoesqueléticos
 - 2.2.9.1. Cambio del centro de gravedad
 - 2.2.9.2. Pelvis
 - 2.2.9.3. Alteraciones musculoesqueléticas
- 2.3. Diagnóstico de la gestación para matronas
 - 2.3.1. Diagnóstico de la gestación
 - 2.3.2. Pruebas bioquímicas
 - 2.3.2.1. Pruebas biológicas
 - 2.3.2.2. Pruebas inmunológicas
 - 2.3.3. Ecografía
 - 2.3.4. Signos y síntomas
 - 2.3.4.1. Signos
 - 2.3.4.2. Síntomas
- 2.4. Atención prenatal. Programa de la matrona de control de la gestación
 - 2.4.1. Cuidados prenatales
 - 2.4.2. Programa de control de la gestación
 - 2.4.2.1. Primera visita de control de embarazo (< 10 semanas)
 - 2.4.2.2. Visitas prenatales sucesivas
 - 2.4.3. Valoración del riesgo perinatal
 - 2.4.4. Protocolos de control prenatal
 - 2.4.4.1. Definición
 - 2.4.4.2. Objetivos
 - 2.4.4.3. Personal implicado
 - 2.4.4.4. Proceso
- 2.5. Diagnóstico prenatal
 - 2.5.1. Técnicas no invasivas
 - 2.5.2. Técnicas invasivas
 - 2.5.3. Asesoramiento de la pareja en el diagnóstico prenatal
 - 2.5.3.1. Definición
 - 2.5.3.2. Objetivos generales
 - 2.5.3.3. Objetivos específicos
 - 2.5.3.4. Población dirigida
 - 2.5.3.5. Descripción del proceso

- 2.6. Educación sanitaria de la matrona a la gestante
 - 2.6.1. Educación sanitaria a la gestante
 - 2.6.2. Hábitos saludables
 - 2.6.2.1. Alimentación
 - 2.6.2.2. Consumo de sustancias nocivas
 - 2.6.2.3. Trabajo
 - 2.6.2.4. Deporte
 - 2.6.2.5. Viajes
 - 2.6.2.6. Higiene, vestido y calzado
 - 2.6.2.7. Violencia en el embarazo
 - 2.6.3. Sexualidad
 - 2.6.4. Molestias comunes durante la gestación
 - 2.6.4.1. Cardiovasculares
 - 2.6.4.2. Dermatológicas
 - 2.6.4.3. Digestivas
 - 2.6.4.4. Locomotoras
 - 2.6.4.5. Respiratorias
 - 2.6.4.6. Genitourinarias
 - 2.6.5. Signos de alarma
 - 2.6.6. Promoción de la lactancia materna
 - 2.6.7. Plan de nacimiento
- 2.7. Nutrición de la gestante
 - 2.7.1. Valoración de la dieta
 - 2.7.1.1. Requerimientos energéticos
 - 2.7.1.2. Selección de alimentos
 - 2.7.1.3. Suplementos durante el embarazo
 - 2.7.1.4. Ganancia de peso
 - 2.7.2. Situaciones especiales
 - 2.7.2.1. Tratamiento farmacológico
 - 2.7.2.2. Vegetarianas
 - 2.7.3. Asesoramiento dietético en la gestación
- 2.8. Fármacos en la gestación
 - 2.8.1. Fármacos en la gestación
 - 2.8.2. Farmacología en la gestación
 - 2.8.3. Mecanismos de acción en la madre y el feto
 - 2.8.3.1. Madre
 - 2.8.3.2. Placenta
 - 2.8.3.3. Feto
 - 2.8.4. Utilización y manejo de los fármacos en el embarazo
 - 2.8.5. Indicaciones, interacción farmacológica y dosificación
 - 2.8.5.1. Antiinflamatorios, analgésicos y antipiréticos
 - 2.8.5.2. Profilácticos de reflujo gastroesofágico y antiulcerosos
 - 2.8.5.3. Anticoagulantes
 - 2.8.5.4. Laxantes
 - 2.8.5.5. E. Vitaminas
 - 2.8.5.6. Antianémicos
 - 2.8.5.7. Antiarrítmicos
 - 2.8.5.8. Antihipertensivos
 - 2.8.5.9. Hormonas
 - 2.8.5.10. Anticonceptivos orales
 - 2.8.5.11. Antidiabéticos orales
 - 2.8.5.12. Corticoides
 - 2.8.5.13. Tratamientos dermatológicos
 - 2.8.5.14. N. Tratamientos antivíricos
 - 2.8.5.15. Tricomonicidas
 - 2.8.5.16. Antibióticos
 - 2.8.5.17. Antiasmáticos
 - 2.8.5.18. Antitusígenos
 - 2.8.5.19. Rinológicos
 - 2.8.5.20. Antihistamínicos
 - 2.8.5.21. Antiepilépticos
 - 2.8.5.22. Antidepresivos
 - 2.8.5.23. Antipsicóticos
 - 2.8.6. Anexo. Clasificación FDA de los diferentes grupos de fármacos



- 2.9. Aspectos psicosociales en la gestación
 - 2.9.1. Aspectos psicosociales en la gestación
 - 2.9.2. Influencias culturales y religiosas
 - 2.9.3. El significado y la repercusión del embarazo en la pareja y en el entorno familiar y social
 - 2.9.4. Cambios psicológicos en la gestación
 - 2.9.4.1. El primer trimestre
 - 2.9.4.2. El segundo trimestre
 - 2.9.4.3. El tercer trimestre
 - 2.9.5. Vínculo afectivo

Módulo 3. Programa de educación para la maternidad

- 3.1. Historia
- 3.2. Objetivos
 - 3.2.1. Objetivo general
 - 3.2.2. Objetivos específicos
- 3.3. Contenido teórico y práctico
 - 3.3.1. Contenido del curso
 - 3.3.2. Metodología
- 3.4. Ejercicios físicos, ejercicios del suelo pélvico y estática corporal
- 3.5. Técnicas de Respiración
 - 3.5.1. Clasificación de las respiraciones
 - 3.5.2. Tendencias actuales
- 3.6. Ejercicios de relajación
 - 3.6.1. Bases teóricas de la educación para el parto
 - 3.6.2. Distintas Escuelas
- 3.7. Utilización de la pelota de partos o esferodinamia
- 3.8. Educación maternal acuática
- 3.9. Método Pilates para embarazadas

Módulo 4. Trabajo de parto

- 4.1. Fisiología de la contracción uterina. Actividad uterina
 - 4.1.1. Aspectos fisiológicos básicos de la contracción uterina
 - 4.1.2. Bioquímica básica en la contracción uterina
 - 4.1.3. Actividad uterina. Breve repaso histórico
 - 4.1.4. Componentes de la actividad uterina
 - 4.1.5. Musculatura abdominal
 - 4.1.6. Causas de inicio en el trabajo de parto
- 4.2. Factores que intervienen en el parto
 - 4.2.1. El feto. Cabeza fetal
 - 4.2.2. Estática fetal
 - 4.2.3. Maniobras de Leopold
 - 4.2.4. Nomenclatura obstétrica determinada por la estática fetal
 - 4.2.5. Diagnóstico mediante exploración vaginal
 - 4.2.6. Canal del parto
 - 4.2.7. Eje de la pelvis
 - 4.2.8. Planos de Hodge
 - 4.2.9. Canal blando del parto
 - 4.2.10. Motor del parto
- 4.3. Valoración del bienestar fetal
 - 4.3.1. Evaluación de la actividad fetal
 - 4.3.2. Test no estresante (TNS) (TNE o NST)
 - 4.3.3. Test estresante o prueba de tolerancia a las contracciones
 - 4.3.4. Perfil biofísico
 - 4.3.5. Amnioscopia
 - 4.3.6. Ecografía. Estudio Doppler
 - 4.3.7. Monitorización bioelectrónica en el parto
 - 4.3.8. Control de la frecuencia cardíaca fetal
 - 4.3.9. Parámetros de la frecuencia cardíaca fetal
 - 4.3.10. Monitorización bioquímica



- 4.4. Inicio del parto y períodos del parto
 - 4.4.1. Inicio del trabajo de parto. Pródromos de parto
 - 4.4.2. Período de dilatación
 - 4.4.3. Período expulsivo
 - 4.4.4. Período de alumbramiento
- 4.5. Mecanismo de parto en presentación de vértice
 - 4.5.1. Acomodación y encajamiento en el estrecho superior
 - 4.5.2. Descenso y rotación intrapélvica
 - 4.5.3. Flexión
 - 4.5.4. Desprendimiento
 - 4.5.5. E. Rotación externa y parto de los hombros
- 4.6. Farmacología en el parto
 - 4.6.1. Principios farmacocinéticos
 - 4.6.2. Mecanismos de acción entre la madre y el feto
 - 4.6.3. Utilización y manejo de los fármacos en el parto

Módulo 5. Asistencia y cuidado de la mujer en el parto

- 5.1. Valoración y cuidados de la mujer
 - 5.1.1. Diagnóstico de parto
 - 5.1.2. El partograma
 - 5.1.3. Asistencia y cuidado de la mujer en la dilatación
 - 5.1.4. Valoración de la evolución del parto
 - 5.1.5. Asistencia y cuidado de la mujer en el expulsivo
 - 5.1.6. Episiotomía y episiorrafia
 - 5.1.7. Asistencia y cuidado de la mujer en el alumbramiento
 - 5.1.8. Extracción y donación de sangre de cordón umbilical (DSCU)
 - 5.1.9. Protocolo de asistencia al parto
- 5.2. Alivio del dolor en el parto. Fisiología del dolor en el parto. Percepción del dolor
 - 5.2.1. Fisiología del dolor en el parto
 - 5.2.2. Características del dolor durante el parto
 - 5.2.3. Teoría de la compuerta
 - 5.2.4. Percepción del dolor en el parto
 - 5.2.5. Técnicas no farmacológicas de alivio del dolor en el parto
- 5.3. Atención al parto normal. Plan de nacimiento
 - 5.3.1. Plan de nacimiento
 - 5.3.2. Biomecánica del parto
 - 5.3.3. Posiciones que favorecen la evolución del parto
 - 5.3.4. Protocolo de asistencia al parto normal
- 5.4. Analgesia y anestesia obstétrica
 - 5.4.1. Óxido nitroso
 - 5.4.2. Mórficos
 - 5.4.3. Anestésicos locales
 - 5.4.4. Anestesia de pudendos
 - 5.4.5. Analgesia peridural
 - 5.4.6. Anestesia general
 - 5.4.7. Análisis comparativo de las técnicas de anestesia en la cesárea
- 5.5. Asistencia de la mujer en el parto dirigido
 - 5.5.1. Indicaciones de inducción
 - 5.5.2. Inducción electiva
 - 5.5.3. Contraindicaciones de inducción
 - 5.5.4. Riesgos para la inducción
 - 5.5.5. Recomendaciones sobre la información de la inducción. Toma de decisiones
 - 5.5.6. Métodos para inducir
 - 5.5.7. Estimulación de parto
 - 5.5.8. Asistencia y cuidado de la mujer
 - 5.5.9. Información
 - 5.5.10. Técnicas y restricción de movimientos
 - 5.5.11. Vigilancia de la analgesia
 - 5.5.12. Hidratación e ingesta
 - 5.5.13. Posiciones de expulsivo
- 5.6. Aspectos psicológicos de la madre durante el parto
 - 5.6.1. Relación familiar. Apoyo familiar y profesional en el parto
 - 5.6.2. Factores psicológicos durante la dilatación
 - 5.6.3. Factores psicológicos en el expulsivo
 - 5.6.4. Interacción madre-hijo
 - 5.6.5. Datos sobre el contacto precoz piel con piel

- 5.7. Diferentes alternativas en la asistencia obstétrica
 - 5.7.1. Parto hospitalario
 - 5.7.2. Centros de partos
 - 5.7.3. Parto domiciliario
 - 5.7.4. Valoración del riesgo materno y perinatal

Módulo 6. Puerperio

- 6.1. Asistencia de la matrona y cuidado de la mujer en el puerperio
 - 6.1.1. Puerperio, adaptaciones y modificaciones
 - 6.1.2. Asistencia y cuidados puerperales
 - 6.1.3. Exploración general
 - 6.1.4. Identificación de problemas y prevención de los mismos
 - 6.1.5. C. Asesoramiento al alta
- 6.2. Aspectos psicosociales en el puerperio
 - 6.2.1. Adaptación psicosocial de la puérpera
 - 6.2.2. Cambios psicológicos
 - 6.2.3. Valoración del estado emocional: detección depresión postparto
 - 6.2.4. Vínculos de relación madre/pareja/recién nacido
 - 6.2.5. Adaptación familiar
- 6.3. Fármacos en el puerperio
 - 6.3.1. Fármacos en el puerperio
 - 6.3.2. Utilización y manejo de los fármacos en el puerperio. Indicaciones, interacción farmacológica y dosificación
- 6.4. Atención domiciliaria de la matrona en el puerperio
 - 6.4.1. Características de la atención domiciliaria de la madre y del neonato en el puerperio
 - 6.4.2. Atención domiciliaria de la madre y el neonato en el puerperio
- 6.5. Atención en el posparto
 - 6.5.1. Programa de posparto
 - 6.5.2. Asesoramiento y educación sanitaria al binomio madre-hijo
 - 6.5.3. Recuperación maternal. Grupos postparto
 - 6.5.4. Ejercicios físicos durante el posparto
 - 6.5.5. Recuperación del suelo pélvico

Módulo 7. Lactancia materna

- 7.1. Fisiología
 - 7.1.1. Secreción láctea
 - 7.1.2. Fisiología de la secreción láctea
 - 7.1.3. Inhibición de la secreción láctea
- 7.2. Lactancia materna
 - 7.2.1. Definición de lactancia materna
 - 7.2.2. Prácticas en la lactancia materna
 - 7.2.3. Posiciones para amamantar
 - 7.2.4. Extracción manual de leche materna
 - 7.2.5. Iniciativa hospital amigo de los niños
 - 7.2.6. Ventajas de la lactancia materna
 - 7.2.7. Problemas en la lactancia materna. Situaciones especiales. La lactancia materna en neonatos con problemas de salud
 - 7.2.8. Grupos de Apoyo a la Lactancia Materna (GALM)
- 7.3. Fármacos en la lactancia
 - 7.3.1. Mecanismos de acción en la madre y recién nacido
 - 7.3.2. Utilización y manejo de los fármacos en la lactancia. Indicaciones, interacción farmacológica y dosificación

Módulo 8. Cuidados enfermeros en el recién nacido

- 8.1. Adaptación a la vida extrauterina
 - 8.1.1. Definición de recién nacido o neonato
 - 8.1.2. Recuerdo anatomofisiológico de la etapa fetal
 - 8.1.3. Cambios tras el nacimiento
- 8.2. Valoración del estado de salud del neonato
 - 8.2.1. Valoración del estado de salud del RN test de Apgar
 - 8.2.2. Valoración de las características físicas
 - 8.2.3. Exploración física del RN
 - 8.2.4. Evaluación del peso y la edad gestacional
 - 8.2.5. Clasificación de los recién nacidos según peso y edad gestacional

- 8.3. Atención inmediata al recién nacido
 - 8.3.1. Introducción
 - 8.3.2. Atención inmediata al recién nacido
 - 8.3.3. Cuidados inmediatos al recién nacido
 - 8.3.4. Reanimación neonatal: niveles
- 8.4. Características anatómicas y fisiológicas del recién nacido
 - 8.4.1. Características anatómicas y fisiológicas del recién nacido
 - 8.4.2. Regulación térmica
 - 8.4.3. Aparato respiratorio
 - 8.4.4. Aparato circulatorio
 - 8.4.5. Aparato digestivo
 - 8.4.6. Aparato urinario
 - 8.4.7. Cambios hormonales e inmunitarios
 - 8.4.8. Valoración del estado neurológico
- 8.5. Atención y cuidados generales del recién nacido
 - 8.5.1. Atención al recién nacido. Cuidados generales
 - 8.5.2. Higiene, temperatura, cuidados del cordón umbilical
 - 8.5.3. Importancia de las medidas de asepsia en el RN
 - 8.5.4. Historia del RN
 - 8.5.5. Exploración física. Control de signos vitales
 - 8.5.6. Técnicas somatométricas
 - 8.5.7. Interacción madre-hijo y vínculo de relación madre-pareja
- 8.6. Alimentación del recién nacido
 - 8.6.1. Alimentación del recién nacido
 - 8.6.2. Necesidades nutricionales del neonato
 - 8.6.3. Tipos de lactancia
 - 8.6.4. Lactancia artificial. Concepto. Alimentación con fórmulas lácteas
 - 8.6.5. Técnicas de la lactancia artificial

- 8.7. Asesoramiento al alta
 - 8.7.1. Asesoramiento al alta. Importancia del asesoramiento a los padres en el alta del recién nacido
 - 8.7.2. Pruebas de cribaje
 - 8.7.3. Signos de salud/enfermedad
 - 8.7.4. Vacunaciones: calendario
 - 8.7.5. Prevención de los accidentes neonatales
 - 8.7.6. Programa de seguimiento del niño sano

Módulo 9. Fisiología e historia clínica en la lactancia

- 9.1. Anatomía de la mama
 - 9.1.1. Estructura ósea circundante de la mama
 - 9.1.2. Estructura muscular de la mama
- 9.2. Fisiología de la lactancia
 - 9.2.1. Desarrollo fisiológico de la lactancia materna
 - 9.2.2. Circuito hormonal de la lactancia
- 9.3. Beneficios de la lactancia materna para la madre
 - 9.3.1. Concepto
 - 9.3.2. Los beneficios de la madre por la lactancia
- 9.4. Beneficios de la lactancia materna para el bebé
 - 9.4.1. Concepto
 - 9.4.2. Los beneficios en el bebé por la lactancia materna
- 9.5. Evaluación de la toma
 - 9.5.1. Indicaciones en la toma
 - 9.5.2. Actuaciones inadecuadas en la toma
- 9.6. Signos de buen y mal enganche
 - 9.6.1. Concepto de enganche
 - 9.6.2. Beneficios de un buen enganche
- 9.7. Posiciones recomendadas
 - 9.7.1. Posiciones adecuadas en la lactancia materna
 - 9.7.2. Posiciones inadecuadas en la lactancia materna

Módulo 10. Cuidados durante la lactancia materna y salud de la mujer lactante

- 10.1. Primeras recomendaciones durante el embarazo
 - 10.1.1. Evolución de la lactancia en el embarazo
 - 10.1.2. Cuidados de la lactancia en el embarazo
- 10.2. Cuidados de la mama durante la lactancia
 - 10.2.1. Cuidados generales
 - 10.2.2. Consejos específicos
- 10.3. Técnicas adecuadas para la alimentación con el pecho
 - 10.3.1. Diferentes técnicas para dar el pecho
 - 10.3.2. Medidas incorrectas de dar el pecho
- 10.4. Efectos de la lactancia sobre la salud de la mujer a corto plazo
 - 10.4.1. Beneficios inmediatos de la lactancia en la mujer
 - 10.4.2. Consejos positivos para dar el pecho
- 10.5. Efectos de la lactancia sobre la salud de la mujer a medio y largo plazo
 - 10.5.1. Beneficios a largo plazo de la lactancia materna
 - 10.5.2. Beneficios a medio plazo de la lactancia materna
- 10.6. Dieta materna y lactancia
 - 10.6.1. Alimentos que alteran la leche materna
 - 10.6.2. Alimentos que benefician la lactancia materna
- 10.7. Actividad física y lactancia
 - 10.7.1. Fomento de la actividad física durante la lactancia materna
 - 10.7.2. Contraindicaciones de la actividad física durante la lactancia materna

Módulo 11. El recién nacido sano

- 11.1. Características anatómicas y fisiológicas
 - 11.1.1. Anatomía del recién nacido
 - 11.1.2. Fisiología del recién nacido
- 11.2. Necesidades nutricionales del lactante
 - 11.2.1. Nutrición en el lactante
 - 11.2.2. Consejos dietéticos
- 11.3. Crecimiento del lactante amamantado
 - 11.3.1. Curvas de la OMS
 - 11.3.2. Normalidad en la curva

- 11.4. Cólico del lactante
 - 11.4.1. Concepto
 - 11.4.2. Indicaciones para evitar el cólico del lactante
- 11.5. Contacto piel con piel precoz
 - 11.5.1. El inicio piel con piel
 - 11.5.2. Beneficios inmediatos de piel con piel
- 11.6. Primera toma. Apego
 - 12.6.1. Concepto de apego
 - 12.6.2. Indicaciones del comienzo del contacto
- 11.7. Lactancia materna y método madre canguro
 - 12.7.1. Concepto método canguro
 - 12.7.2. Inicio de la técnica
- 11.8. Tetinas y chupetes durante la lactancia
 - 11.8.1. Descripción de tetinas y chupetes
 - 11.8.2. Contraindicaciones de las tetinas y chupetes

Módulo 12. Problemas durante la lactancia materna

- 12.1. Contraindicaciones para la lactancia materna
 - 12.1.1. Situaciones que contraindican la lactancia materna
 - 12.1.2. Asesoramiento
- 12.2. Patologías de la madre que contraindican la lactancia materna
 - 12.2.1. Enumerar patologías maternas que contraindican la lactancia materna
 - 12.2.2. Asesoramiento ante las contraindicaciones de la lactancia materna
- 12.3. Patologías del recién nacido que contraindican la lactancia materna
 - 12.3.1. Enumerar patologías neonatales que contraindican la lactancia materna
 - 12.3.2. Asesoramiento ante las contraindicaciones de la lactancia materna
- 12.4. Problemas en los pezones
 - 12.4.1. Diferentes tipos de pezones
 - 12.4.2. Apoyo a la madre
- 12.5. Ingurgitación mamaria
 - 12.5.1. Concepto
 - 12.5.2. Tratamiento adecuado

- 12.6. Mastitis
 - 12.6.1. Concepto
 - 12.6.2. Tratamiento adecuado
- 12.7. Ayudas y dispositivos para ayudar en la lactancia
 - 12.7.1. Diferentes dispositivos para la lactancia
 - 12.7.2. ¿Cómo ayudar a la lactancia?

Módulo 13. Otros tipos de lactancia

- 13.1. Lactancia artificial
 - 13.1.1. Concepto
 - 13.1.2. Desarrollo de la técnica
- 13.2. Leche de fórmula: manejo e inconvenientes
 - 13.2.1. Preparación de la leche de fórmula
 - 13.2.2. Beneficios e inconvenientes
- 13.3. Preparación de un biberón
 - 13.3.1. Técnica para preparar un biberón
 - 13.3.2. Esterilizar los biberones
- 13.4. Lactancia mixta
 - 13.4.1. Concepto
 - 13.4.2. ¿Cómo llevarla a cabo?
- 13.5. Relactación
 - 13.5.1. Concepto
 - 13.5.2. Indicaciones
- 13.6. Combinación de la lactancia con la alimentación
 - 13.6.1. Alimentación complementaria
 - 13.6.2. Necesidades nutricionales

Módulo 14. Lactancia materna en situaciones especiales

- 14.1. Hipogalactia
 - 14.1.1. Concepto
 - 14.1.2. Medidas para tratarlas
- 14.2. Recién nacidos enfermos
 - 14.2.1. Diferentes patologías
 - 14.2.2. Lactancia materna en niños con patologías

- 14.3. Prematuros
 - 14.3.1. Definición de prematuridad
 - 14.3.2. Lactancia materna en niños prematuros
- 14.4. Madres adolescentes
 - 14.4.1. Lactancia materna en madres adolescentes
 - 14.4.2. Problemas en madres adolescentes
- 14.5. Lactancia materna y método MELA
 - 14.5.1. Concepto
 - 14.5.2. Beneficios del método MELA
- 14.6. Labio leporino y malformaciones labiales
 - 14.6.1. Concepto
 - 14.6.2. Apoyo al recién nacido y la madre en lactancia materna
- 14.7. Lactancia y nuevo embarazo
 - 14.7.1. Lactancia materna en tándem
 - 14.7.2. Asesoramiento
- 14.8. Lactancia y estrés
 - 14.8.1. El estrés como perjuicio en la lactancia materna
 - 14.8.2. Medidas para afrontar el estrés

Módulo 15. Situaciones comunes durante la lactancia

- 15.1. Llanto y rechazo del pecho
 - 15.1.1. Concepto
 - 15.1.2. Atención inmediata
- 15.2. Huelga de lactancia
 - 15.2.1. Concepto
 - 15.2.2. Asesoramiento ante la huelga
- 15.3. Lactancia prolongada y en tándem
 - 15.3.1. Concepto
 - 15.3.2. Beneficios
- 15.4. Colecho
 - 15.4.1. Concepto
 - 15.4.2. Beneficios del colecho

- 15.5. Trabajo fuera de casa y lactancia materna
 - 15.5.1. Incorporación al trabajo
 - 15.5.2. Apoyo ante esta situación
- 15.6. Extracción de leche: métodos y herramientas
 - 15.6.1. Partes del extractor de leche
 - 15.6.2. Utilización del extractor de leche
- 15.7. Transporte y conservación de la leche materna
 - 15.7.1. Mecanismos de almacenamiento de la leche
 - 15.7.2. Transporte de la leche

Módulo 16. Fármacos y lactancia materna

- 16.1. Paso de medicamentos y otros elementos a la leche materna
 - 16.1.1. Concepto
 - 16.1.2. Contraindicaciones en la administración de medicamento
- 16.2. Interacción medicamentosa y lactancia materna
 - 16.2.1. Interacción medicamentosa
 - 16.2.2. Administración de medicamentos
- 16.3. Fármacos más frecuentes durante la lactancia
 - 16.3.1. Fármacos indicados en lactancia
 - 16.3.2. Indicaciones
- 16.4. Recursos y herramientas en la web sobre fármacos y lactancia
 - 16.4.1. Web sobre lactancia y fármacos
 - 16.4.2. ¿Cómo buscar online?
- 16.5. Sustancias nocivas y lactancia
 - 16.5.1. Diferentes sustancias nocivas en la lactancia
 - 16.5.2. Actitud ante la ingesta de sustancias nocivas





Módulo 17. Enfermedades y Lactancia Materna

- 17.1. Concepto
 - 17.1.1. Definición de enfermedades y lactancia materna
 - 17.1.2. Actuación
- 17.2. Contraindicaciones absolutas y falsas
 - 17.2.1. Contraindicaciones
 - 17.2.2. Falsos mitos
- 17.3. VIH y lactancia
 - 17.3.1. Concepto
 - 17.3.2. Indicaciones ante la lactancia materna
- 17.4. Hepatitis y lactancia
 - 17.4.1. Concepto
 - 17.4.2. Indicaciones ante la lactancia materna
- 17.5. Procesos oncológicos y lactancia
 - 17.5.1. Cáncer y lactancia
 - 17.5.2. Indicaciones ante un proceso oncológico y madre lactante
- 17.6. Situaciones especiales en el recién nacido que dificultan la lactancia
 - 17.6.1. Recién nacido ante situaciones especiales
 - 17.6.2. Mecanismos para adaptarse ante situaciones especiales y lactancia
- 17.7. Como favorecer la lactancia en afecciones materno-fetales
 - 17.7.1. Concepto
 - 17.7.2. Favorecer la lactancia materna in situ

06

Metodología

Este programa de capacitación ofrece una forma diferente de aprender. Nuestra metodología se desarrolla a través de un modo de aprendizaje de forma cíclica: **el Relearning**.

Este sistema de enseñanza es utilizado, por ejemplo, en las facultades de medicina más prestigiosas del mundo y se ha considerado uno de los más eficaces por publicaciones de gran relevancia como el ***New England Journal of Medicine***.



“

Descubre el Relearning, un sistema que abandona el aprendizaje lineal convencional para llevarte a través de sistemas cíclicos de enseñanza: una forma de aprender que ha demostrado su enorme eficacia, especialmente en las materias que requieren memorización”

En TECH Nursing School empleamos el Método del Caso

Ante una determinada situación concreta, ¿qué debería hacer un profesional? A lo largo del programa, los estudiantes se enfrentarán a múltiples casos clínicos simulados, basados en pacientes reales en los que deberán investigar, establecer hipótesis y, finalmente, resolver la situación. Existe abundante evidencia científica sobre la eficacia del método. Los enfermeros aprenden mejor, más rápido y de manera más sostenible en el tiempo.

Con TECH los enfermeros experimentan una forma de aprender que está moviendo los cimientos de las universidades tradicionales de todo el mundo.



Según el Dr. Gérvas, el caso clínico es la presentación comentada de un paciente, o grupo de pacientes, que se convierte en «caso», en un ejemplo o modelo que ilustra algún componente clínico peculiar, bien por su poder docente, bien por su singularidad o rareza. Es esencial que el caso se apoye en la vida profesional actual, intentando recrear los condicionantes reales en la práctica profesional de la enfermería.

“

¿Sabías que este método fue desarrollado en 1912, en Harvard, para los estudiantes de Derecho? El método del caso consistía en presentarles situaciones complejas reales para que tomaran decisiones y justificasen cómo resolverlas. En 1924 se estableció como método estándar de enseñanza en Harvard”

La eficacia del método se justifica con cuatro logros fundamentales:

1. Los enfermeros que siguen este método no solo consiguen la asimilación de conceptos, sino un desarrollo de su capacidad mental, mediante ejercicios de evaluación de situaciones reales y aplicación de conocimientos.
2. El aprendizaje se concreta de una manera sólida en capacidades prácticas que permiten al profesional de la enfermería una mejor integración del conocimiento en el ámbito hospitalario o de atención primaria.
3. Se consigue una asimilación más sencilla y eficiente de las ideas y conceptos, gracias al planteamiento de situaciones que han surgido de la realidad.
4. La sensación de eficiencia del esfuerzo invertido se convierte en un estímulo muy importante para el alumnado, que se traduce en un interés mayor en los aprendizajes y un incremento del tiempo dedicado a trabajar en el curso.



Relearning Methodology

TECH aúna de forma eficaz la metodología del Estudio de Caso con un sistema de aprendizaje 100% online basado en la reiteración, que combina 8 elementos didácticos diferentes en cada lección.

Potenciamos el Estudio de Caso con el mejor método de enseñanza 100% online: el Relearning.



El enfermero(a) aprenderá mediante casos reales y resolución de situaciones complejas en entornos simulados de aprendizaje. Estos simulacros están desarrollados a partir de software de última generación que permiten facilitar el aprendizaje inmersivo.

Situado a la vanguardia pedagógica mundial, el método Relearning ha conseguido mejorar los niveles de satisfacción global de los profesionales que finalizan sus estudios, con respecto a los indicadores de calidad de la mejor universidad online en habla hispana (Universidad de Columbia).

Con esta metodología se han capacitado más de 175.000 enfermeros con un éxito sin precedentes en todas las especialidades con independencia de la carga práctica.

Nuestra metodología pedagógica está desarrollada en un entorno de máxima exigencia, con un alumnado universitario de un perfil socioeconómico alto y una media de edad de 43,5 años.

El Relearning te permitirá aprender con menos esfuerzo y más rendimiento, implicándote más en tu especialización, desarrollando el espíritu crítico, la defensa de argumentos y el contraste de opiniones: una ecuación directa al éxito.

En nuestro programa, el aprendizaje no es un proceso lineal, sino que sucede en espiral (aprender, desaprender, olvidar y reaprender). Por eso, se combinan cada uno de estos elementos de forma concéntrica.

La puntuación global que obtiene el sistema de aprendizaje de TECH es de 8.01, con arreglo a los más altos estándares internacionales.



Este programa ofrece los mejores materiales educativos, preparados a conciencia para los profesionales:



Material de estudio

Todos los contenidos didácticos son creados por los especialistas que van a impartir el programa universitario, específicamente para él, de manera que el desarrollo didáctico sea realmente específico y concreto.

Estos contenidos son aplicados después al formato audiovisual, para crear el método de trabajo online de TECH. Todo ello, con las técnicas más novedosas que ofrecen piezas de gran calidad en todos y cada uno los materiales que se ponen a disposición del alumno.



Técnicas y procedimientos de enfermería en vídeo

TECH acerca al alumno las técnicas más novedosas, los últimos avances educativos y al primer plano de la actualidad en técnicas de enfermería. Todo esto, en primera persona, con el máximo rigor, explicado y detallado para contribuir a la asimilación y comprensión del estudiante. Y lo mejor de todo, puedes verlos las veces que quieras.



Resúmenes interactivos

El equipo de TECH presenta los contenidos de manera atractiva y dinámica en píldoras multimedia que incluyen audios, vídeos, imágenes, esquemas y mapas conceptuales con el fin de afianzar el conocimiento.

Este exclusivo sistema educativo para la presentación de contenidos multimedia fue premiado por Microsoft como "Caso de éxito en Europa".



Lecturas complementarias

Artículos recientes, documentos de consenso y guías internacionales, entre otros. En la biblioteca virtual de TECH el estudiante tendrá acceso a todo lo que necesita para completar su capacitación.





Análisis de casos elaborados y guiados por expertos

El aprendizaje eficaz tiene, necesariamente, que ser contextual. Por eso, TECH presenta los desarrollos de casos reales en los que el experto guiará al alumno a través del desarrollo de la atención y la resolución de las diferentes situaciones: una manera clara y directa de conseguir el grado de comprensión más elevado.



Testing & Retesting

Se evalúan y reevalúan periódicamente los conocimientos del alumno a lo largo del programa, mediante actividades y ejercicios evaluativos y autoevaluativos: para que, de esta manera, el estudiante compruebe cómo va consiguiendo sus metas.



Clases magistrales

Existe evidencia científica sobre la utilidad de la observación de terceros expertos. El denominado Learning from an Expert afianza el conocimiento y el recuerdo, y genera seguridad en las futuras decisiones difíciles.



Guías rápidas de actuación

TECH ofrece los contenidos más relevantes del curso en forma de fichas o guías rápidas de actuación. Una manera sintética, práctica y eficaz de ayudar al estudiante a progresar en su aprendizaje.



07

Titulación

El Grand Master en Enfermería Obstétrica y Materno-Infantil garantiza, además de la capacitación más rigurosa y actualizada, el acceso a un título de Grand Master expedido por TECH Universidad.



“

Este título de Grand Master en Enfermería Obstétrica y Materno-Infantil es el mayor compendio de conocimientos del sector: Una titulación que será un valor añadido de alta cualificación para cualquier profesional de esta área”

Este **Grand Master en Enfermería Obstétrica y Materno-Infantil** contiene el programa científico más completo y actualizado del mercado.

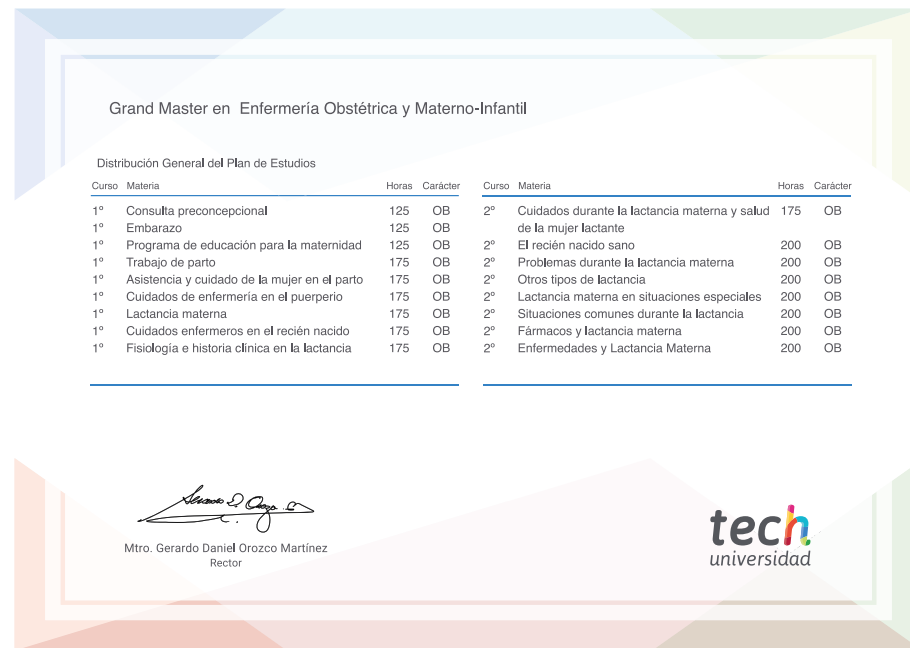
Tras la superación de la evaluación, el alumno recibirá por correo postal* con acuse de recibo su correspondiente título de **Grand Master** emitido por **TECH Universidad**.

Este título expedido por **TECH Universidad** expresará la calificación que haya obtenido en el Grand Master, y reunirá los requisitos comúnmente exigidos por las bolsas de trabajo, oposiciones y comités evaluadores de carreras profesionales.

Título: **Grand Master en Enfermería Obstétrica y Materno-Infantil**

Modalidad: **No escolarizada (100% en línea)**

Duración: **2 años**



*Apostilla de La Haya. En caso de que el alumno solicite que su título en papel recabe la Apostilla de La Haya, TECH Universidad realizará las gestiones oportunas para su obtención, con un coste adicional.

tech
universidad

Grand Master
Enfermería Obstétrica
y Materno-Infantil

- » Modalidad: No escolarizada (100% en línea)
- » Duración: 2 años
- » Titulación: TECH Universidad
- » Horario: a tu ritmo
- » Exámenes: online

Grand Master

Enfermería Obstétrica
y Materno-Infantil