

Grand Master de Formación Permanente  
Obstetricia y Cuidados Maternos  
para Matronas





## Grand Master de Formación Permanente Obstetricia y Cuidados Maternos para Matronas

- » Modalidad: online
- » Duración: 15 meses
- » Titulación: TECH Universidad Tecnológica
- » Acreditación: 120 ECTS
- » Horario: a tu ritmo
- » Exámenes: online

Acceso web: [www.techtitute.com/enfermeria/grand-master/grand-master-obstetricia-cuidados-maternos-matronas](http://www.techtitute.com/enfermeria/grand-master/grand-master-obstetricia-cuidados-maternos-matronas)

# Índice

01

Presentación

---

*pág. 4*

02

Objetivos

---

*pág. 8*

03

Competencias

---

*pág. 18*

04

Dirección del curso

---

*pág. 22*

05

Estructura y contenido

---

*pág. 44*

06

Metodología

---

*pág. 76*

07

Titulación

---

*pág. 84*

# 01

# Presentación

La Obstetricia y Cuidados Maternos son una especialidad esencial en salud materno-infantil, enfrentando retos en un entorno sanitario en constante evolución. Mantenerse actualizado en conocimientos, habilidades y prácticas clínicas basadas en la evidencia científica y en una atención centrada en la mujer es crucial. Así, el presente programa ofrece un análisis actualizado y riguroso de esta especialidad, con un enfoque integral y multidisciplinario. Adaptado a las necesidades de los profesionales en ejercicio, la matrona profundizará en la lactancia, las urgencias obstétricas, la atención ginecológica específica y las patologías del embarazo. En un formato 100% online, este programa brinda una oportunidad única de actualización profesional para matronas, basándose en los últimos postulados científicos.





“

*Actualiza tus conocimientos y habilidades en Obstetricia y Cuidados Maternos con este innovador programa 100% online, diseñado específicamente para matronas en ejercicio”*

La Obstetricia y Cuidados Maternos son una especialidad fundamental en el campo de la salud materno-infantil, y su actualización profesional constante es esencial para garantizar una atención de calidad a las madres y recién nacidos. De hecho, dicha actualización profesional se ha convertido en una necesidad imperante para las matronas en ejercicio, pues los avances en la investigación y la tecnología, así como las cambiantes pautas de atención y las demandas de la población, exigen a los profesionales estar al día en los últimos conocimientos, habilidades y prácticas clínicas.

Además, la importancia de una atención centrada en la mujer, basada en la evidencia científica y el enfoque interprofesional, resalta la necesidad de una enseñanza actualizada y especializada en esta área. Por ello, TECH ha creado este itinerario académico, diseñado específicamente para profesionales que ya ejercen esta especialidad y buscan mantenerse actualizados en un entorno en constante cambio.

Este programa universitario ofrece un repaso exhaustivo, integral y actualizado, que aborda los temas relevantes y emergentes en el campo de la Obstetricia y Cuidados Maternos. Con un enfoque integral y multidisciplinario, el programa se adapta a las necesidades de los profesionales que ya ejercen esta especialidad, proporcionándoles herramientas y conocimientos actualizados para enfrentar los retos actuales en la atención a la salud materno-infantil.

Una de las ventajas destacadas de este programa es su modalidad 100% online. Esto permite a los profesionales acceder a los contenidos y realizar todas las actividades de manera flexible, adaptándose a sus horarios y responsabilidades laborales y personales. La plataforma online ofrece un entorno de aprendizaje interactivo, con recursos actualizados, actividades prácticas y herramientas de comunicación que facilitan el intercambio de conocimientos y experiencias entre los participantes.

Además, el programa cuenta con un claustro de docentes expertos en la especialidad, con amplia experiencia clínica. Entre ellos destacan cuatro expertos de talla internacional, encargados de impartir un conjunto de *Masterclasses* sobre los avances en este ámbito de la Enfermería.

Este **Grand Master de Formación Permanente en Obstetricia y Cuidados Maternos para Matronas** contiene el programa educativo más completo y actualizado del mercado. Sus características más destacadas son:

- ♦ El desarrollo de casos prácticos presentados por expertos en obstetricia y cuidados maternos
- ♦ Los contenidos gráficos, esquemáticos y eminentemente prácticos con los que están concebidos recogen una información científica y práctica sobre aquellas disciplinas indispensables para el ejercicio profesional
- ♦ Los ejercicios prácticos donde realizar el proceso de autoevaluación para mejorar el aprendizaje
- ♦ Su especial hincapié en metodologías innovadoras en la atención a las gestantes durante todo el proceso de embarazo y parto
- ♦ Las lecciones teóricas, preguntas al experto, foros de discusión de temas controvertidos y trabajos de reflexión individual
- ♦ La disponibilidad de acceso a los contenidos desde cualquier dispositivo fijo o portátil con conexión a internet



*Dispondrás de 40 exhaustivas Masterclasses sobre Obstetricia, Cuidados Maternos y Diagnóstico Prenatal junto a expertos internacionales de elevadísimo prestigio”*

“

*Ahondarás en las novedades más recientes en patologías del embarazo, urgencias obstétricas y lactancia materna”*

Incluye en su cuadro docente a profesionales pertenecientes al ámbito de la enfermería, que vierten en este programa la experiencia de su trabajo, además de reconocidos especialistas de sociedades de referencia y universidades de prestigio.

Su contenido multimedia, elaborado con la última tecnología educativa, permitirá al profesional un aprendizaje situado y contextual, es decir, un entorno simulado que proporcionará un estudio inmersivo programado para entrenarse ante situaciones reales.

El diseño de este programa se centra en el Aprendizaje Basado en Problemas, mediante el cual el alumno deberá tratar de resolver las distintas situaciones de práctica profesional que se le planteen a lo largo del curso académico. Para ello, el profesional contará con la ayuda de un novedoso sistema de vídeo interactivo realizado por reconocidos expertos.

*Actualízate y profundiza en los últimos avances en investigación, tecnología y pautas de atención en Obstetricia y Cuidados Maternos.*

*Inscríbete en este programa y únete a una comunidad de profesionales comprometidos con la actualización constante.*



# 02

# Objetivos

Este Grand Master de Formación Permanente en Obstetricia y Cuidados Maternos para Matronas tiene como objetivo ofrecer una actualización avanzada y especializada para profesionales en ejercicio, profundizando en las habilidades y práctica clínica y fortaleciendo la propia gestión de la gestante durante todo el proceso de embarazo, parto y posparto. Por ello todo el programa se apoya en gran medida en casos clínicos reales, contextualizando adecuadamente todos los temas tratados.





“

*El programa se ofrece en modalidad 100% online, con total flexibilidad para que accedas al Campus Virtual en cualquier momento y lugar”*



## Objetivos generales

---

- ♦ Adquirir los conocimientos en los específicos en cuidados ginecológicos y obstétricos
- ♦ Promover estrategias de trabajo basadas en el abordaje integral de la paciente como modelo de referencia en la consecución de la excelencia asistencial
- ♦ Favorecer la adquisición de habilidades y destrezas técnicas, mediante un sistema audiovisual potente, y posibilidad de desarrollo a través formación específica
- ♦ Integrar conocimientos novedosos acerca de malformaciones fetales, sus causas y su resolución
- ♦ Instruir sobre la patología hemorrágica del primer trimestre y sus diagnósticos diferenciales
- ♦ Actualizarse sobre los diferentes tratamientos profilácticos de las pacientes cardiológicas en el embarazo
- ♦ Detectar las diferentes urgencias obstétricas durante el embarazo, parto y puerperio de manera precoz para así realizar un abordaje actualizado y conseguir un resultado obstétrico satisfactorio para ser capaces de disminuir la morbi-mortalidad materno-fetal
- ♦ Actualizar los conocimientos en la lactancia materna





## Objetivos específicos

---

### Módulo 1. Anatomía y fisiología del aparato reproductor humano

- ♦ Describir la anatomía y fisiología del aparato sexual femenino y masculino
- ♦ Explicar la endocrinología reproductiva
- ♦ Explicar el desarrollo de la diferenciación del sexo
- ♦ Describir el ciclo ovárico y uterino
- ♦ Explicar la fisiología masculina

### Módulo 2. Pubertad, menstruación y climaterio

- ♦ Definir la regulación neurohormonal de la función reproductiva
- ♦ Describir el proceso fisiológico del climaterio
- ♦ Describir la fisiología de la sexualidad
- ♦ Definir conceptos relacionados con los síntomas menstruales
- ♦ Explicar el procedimiento en las exploraciones ginecológicas
- ♦ Describir el proceso biológico de la reproducción y del ciclo sexual de la mujer y sus implicaciones psicológicas y sociales
- ♦ Explicar las diversas patologías que tienen lugar en la pubertad
- ♦ Describir las diferentes alteraciones menstruales

### Módulo 3. Patología infecciosa ginecológica y enfermedades de transmisión sexual

- ♦ Diferenciar entre las amenorreas hipotalámicas y hipofisarias
- ♦ Describir las diversas hemorragias uterinas funcionales
- ♦ Explicar las patologías y tratamientos durante el climaterio
- ♦ Describir las infecciones de transmisión sexual

- ♦ Explicar los aspectos epidemiológicos sobre las infecciones de transmisión sexual
- ♦ Describir los diversos tratamientos ante las infecciones de transmisión sexual

### Módulo 4. Atención a la mujer con problemas ginecológicos

- ♦ Preparar estrategias sobre educación sanitaria a poblaciones de riesgo
- ♦ Definir los diversos tipos de métodos de prevención primaria
- ♦ Definir el dolor de origen pélvico
- ♦ Clasificar las diversas malformaciones del aparato genital
- ♦ Enumerar los tipos de tumores benignos
- ♦ Describir la patología ginecológica benigna
- ♦ Explicar las diversas alternaciones de la estática genital
- ♦ Describir la patología vulvovaginal
- ♦ Describir la patología cervical y su tratamiento
- ♦ Conocer la patología uterina y su tratamiento
- ♦ Conocer la patología anexial y su tratamiento
- ♦ Actualizar conocimientos sobre el diagnóstico precoz del cáncer de mama y ginecológico

### Módulo 5. Cirugía ginecológica

- ♦ Actualizar conocimientos sobre la cirugía ginecológica
- ♦ Conocer los diversos tipos de anestesia ginecológica
- ♦ Conocer los cuidados preoperatorios y postoperatorios
- ♦ Identificar las diversas complicaciones postoperatorias
- ♦ Conocer la histerectomía abdominal
- ♦ Conocer la cirugía laparoscopia y histeroscopia
- ♦ Conocer la cirugía robótica aplicada a la ginecología

### **Módulo 6. Incontinencia urinaria (IU)**

- ♦ Adquirir conocimientos sobre la incontinencia urinaria y su epidemiología
- ♦ Explicar los diagnósticos y tratamientos ante la incontinencia urinaria

### **Módulo 7. Atención de la matrona en la consulta preconcepcional**

- ♦ Aplicar criterios científico-técnicos y de cuidados unificados actualizados que asegure la continuidad de la atención asistencial
- ♦ Establecer estrategias de coordinación entre los profesionales que atienden el proceso
- ♦ Realiza un diagnóstico con recomendaciones claras antes del trabajo de parto
- ♦ Desarrollar un protocolo a seguir para facilitar el trabajo de parto a la madre primeriza

### **Módulo 8. Embarazo**

- ♦ Identificar las necesidades en materia de educación que pueda requerir la gestante y sus familiares
- ♦ Poner en marcha estrategias de prevención y promoción de la salud obstétrica y por ende, del futuro hijo
- ♦ Describir la evolución normal y patológica de la paciente gestante

### **Módulo 9. Programa de educación para la maternidad**

- ♦ Desarrollar estrategias comunicativas para establecer un adecuado vínculo terapéutico con la mujer y su familia
- ♦ Diseñar estrategias para favorecer un clima de confianza, seguridad e intimidad, respetando la privacidad, dignidad y confidencialidad de las mujeres
- ♦ Realizar una guía con los principales cuidados con el recién nacido
- ♦ Desarrollar estrategias y planes de acción en caso de una complicación en el neonato

### **Módulo 10. Concepto de gestación de riesgo. Hemorragias del primer trimestre. Defectos fetales congénitos. Diagnóstico prenatal**

- ♦ Conocer la patología hemorrágica del primer trimestre, como el aborto, la mola y el embarazo ectópico, así como sus causas principales, diagnóstico y tratamiento, ya que es frecuente encontrar este tipo de patologías en las unidades de trabajo de las matronas
- ♦ Actualizar los conocimientos sobre el diagnóstico prenatal, y los protocolos más novedosos en materia de actuación ante sospecha de malformaciones fetales
- ♦ Analizar las diferentes enfermedades infecciosas que pueden provocar defectos fetales congénitos, para poder así actuar sobre su prevención en la práctica asistencial diaria
- ♦ Conocer el manejo de las gestaciones con riesgo sociodemográfico como las gestaciones en adolescentes, para poder actuar con rigor científico antes ellas

### **Módulo 11. Gestante con patología derivada del aparato digestivo**

- ♦ Actualizar los conocimientos en algunas de las patologías más frecuentes en la gestación, como la hiperémesis gravídica, patología que se presenta con frecuencia en la gestación, y que es objeto de trabajo de las matronas en unidades de urgencias y alto riesgo obstétrico
- ♦ Conocer la importancia del diagnóstico temprano de patologías como la colestasis intrahepática del embarazo, la cual puede tener consecuencias fatales si no se actúa de manera correcta
- ♦ Ampliarán los conocimientos sobre hepatitis virales en la gestación, ya que, por sus consideraciones especiales en el parto, son objeto de estudio minucioso por parte de las matronas
- ♦ Describir la patología que afecta al malestar gástrico en la gestación, como el reflujo, dolencia por la que las embarazadas consultan a lo largo de la gestación en numerosas ocasiones
- ♦ Describir las principales medidas higiénicas para combatirlo



**Módulo 12. Gestante con problemas hematológicos y cardíacos**

- ♦ Aprender el manejo de las principales patologías hematológicas que acontecen durante la gestación de manera frecuente, como la anemia gestacional y las trombopenias
- ♦ Profundizar de manera exhaustiva en la enfermedad hemolítica perinatal, la cual era causa de muerte hasta hace pocos años por su desconocimiento
- ♦ Discutir sobre las principales controversias de las patologías cardíacas en la gestación, ya que algunas de ellas pueden contraindicar el embarazo

**Módulo 13. Gestante con problemas neurológicos, musculoesqueléticos, dermatológicos y autoinmunes**

- ♦ Ampliar los conocimientos en patologías neurológicas que están en continua investigación y evolución, como la esclerosis múltiple, patología compleja en la que las matronas deben tener formación para realizar un correcto abordaje clínico y psicológico
- ♦ Actualizar los conocimientos sobre medicación antiepiléptica, ya que muchos de estos fármacos son teratógenos, y es objeto de consulta por parte de las pacientes
- ♦ Profundizar en la patología dermatológica, eso le permitirá al alumno poder realizar un adecuado abordaje en las unidades de urgencias y consultas
- ♦ Analizar las enfermedades autoinmunes que afectan a la gestación, ya que muchas de ellas suponen una indicación de finalización de la misma de manera temprana, como ocurre con el lupus y el síndrome antifosfolípido
- ♦ Instruir sobre la patología músculo-esquelética, ya que, pese a no ser grave generalmente, es algo que afecta a la mayoría de las gestantes que consultan buscando soluciones

**Módulo 14. Gestante con problemas respiratorios y urológicos/renales. Enfermedades tropicales y subtropicales**

- ♦ Actualizar los conocimientos del asma bronquial y el embarazo, pues se calcula que lo sufren un 1% de las gestantes, siendo así la patología más frecuente a nivel respiratorio
- ♦ Profundizar en el conocimiento sobre el virus de la gripe y su influencia en la gestación, por las principales complicaciones que en ella presenta, y por ser objeto de ingreso hospitalario en numerosas ocasiones

- ♦ Aprender a realizar un diagnóstico diferencial entre las diferentes patologías urológicas y renales, muy frecuentes en la gestación, tanto que la bacteriuria asintomática es objeto de cribado y las matronas deben saber cómo y cuándo debe realizarse
- ♦ Conocer los efectos de las enfermedades tropicales y subtropicales sobre el feto y la gestación en general, ya que es un tema novedoso y en continuo estudio

**Módulo 15. Patología del crecimiento fetal y de la duración de la gestación. Parto inmaduro y gestación múltiple. Maduración pulmonar y neurológica**

- ♦ Describir cómo es el manejo obstétrico de un feto diagnóstica de CIR o de macrosomía fetal, ya que atañe a las matronas durante toda la gestación, como en el parto y en el puerperio por los cuidados especiales al neonato
- ♦ Aprender el manejo exhaustivo del parto prematuro y de la gestación prolongada, ya que por su incidencia las matronas deben conocer su diagnóstico, tratamiento y complicaciones tanto para la madre como para el feto y/o neonato
- ♦ Conocer cómo se producen las gestaciones múltiples y cómo se clasifican en función de su corionicidad
- ♦ Estudiar los protocolos de administración de sulfato de magnesio y corticoides antenatales, para la neuroprotección y maduración pulmonar fetal respectivamente

**Módulo 16. Patología de la placenta y anejos fetales. Accidentes obstétricos**

- ♦ Conocer los accidentes obstétricos y su actuación es un papel indispensable en la labor de la matrona, ya que en la mayoría de las ocasiones hay que actuar en segundos para evitar consecuencias fatales
- ♦ Instruir sobre problemas placentarios que pueden acontecer en cualquiera de los trimestres y sobre los que las pacientes referirán dudas al personal de obstetricia
- ♦ Comprender en profundidad la patología del cordón umbilical, ya que algunos de sus defectos vienen acompañados de anomalías fetales, y es la matrona la primera en poder objetivarlo en numerosas ocasiones

### **Módulo 17. Problemas endocrinos durante la gestación. Cáncer ginecológico y embarazo. Estados hipertensivos del embarazo**

- ♦ Conocer todo lo relacionado con la preeclampsia, los nuevos protocolos en materia de predicción, prevención, tratamiento y diagnóstico
- ♦ Aprender sobre el manejo de las complicaciones graves de la preeclampsia, las cuales son per se emergencias obstétricas, por lo que los profesionales han de estar dotados de los mejores y más actualizados conocimientos
- ♦ Actualizar el manejo de la diabetes, ya que son las matronas las profesionales competentes para realizar un seguimiento adecuado durante el embarazo, parto y puerperio de las pacientes y los neonatos de madres diabéticas
- ♦ Profundizar en materia ginecológica en gestantes, ya que cada vez son más las pacientes que sufren estas patologías, y para las cuales es fundamental seguir protocolos basados en la mejor evidencia

### **Módulo 18. Patología del Puerperio. Problemas psicológicos durante el puerperio. Reanimación cardiopulmonar en gestante y neonato. Interrupción legal del embarazo**

- ♦ Aprender sobre la patología infecciosa en el puerperio, ya que son las matronas las que reciben a la mujer en las visitas puerperales, y cuya derivación precoz es fundamental para un resultado exitoso
- ♦ Instruir sobre los problemas en lactancia materna, materia que compete casi exclusivamente a las matronas
- ♦ Profundizar en materia de cuidados psicológicos como la depresión postparto y la psicosis puerperal
- ♦ Conocer las causas de la hemorragia postparto, ya que son las matronas las encargadas de atender los partos eutócicos y vigilar el puerperio inmediato en todas las unidades de hospitalización



- ♦ Conocer el tratamiento adecuado en función de la etiología del sangrado y sus cuidados posteriores
- ♦ Actualizarse en RCP tanto materna como neonatal, ya que son las matronas las encargadas de la primera valoración neonatal en la mayoría de las maternidades, y sus algoritmos se actualizan cada cierto tiempo para ofrecer los mejores cuidados basados en evidencia científica

### **Módulo 19. Patologías no obstétricas durante el embarazo**

- ♦ Reconocer e iniciar el manejo precoz de las patologías más frecuentes que pudieran tener repercusión obstétrica
- ♦ Demostrar capacidad en la aplicación de cuidados de matrona en estas patologías
- ♦ Ser capaz de realizar un abordaje multidisciplinar de estas patologías fomentando la comunicación y la coordinación entre profesionales

### **Módulo 20. Infecciones durante el embarazo**

- ♦ Reconocer e iniciar el manejo precoz de las infecciones más frecuentes que pudieran tener repercusión obstétrica
- ♦ Demostrar capacidad en la aplicación de cuidados de la matrona en estas infecciones
- ♦ Ser capaz de realizar educación sanitaria adecuada y específica para evitar que la mujer embarazada se infecte y evitar que afecte al feto

### **Módulo 21. Urgencias obstétricas del primer trimestre**

- ♦ Reconocer e iniciar el manejo precoz de patologías que ocurren en el primer trimestre de embarazo
- ♦ Demostrar la capacidad en la aplicación de cuidados de matrona en estas patologías
- ♦ Fomentar la continuidad de cuidados en las mujeres que sufren patología del primer trimestre tanto si ingresan en planta de hospitalización como si cursan alta
- ♦ Ser capaz de realizar educación sanitaria adecuada y específica en cada una de estas patologías

### **Módulo 22. Urgencias obstétricas del segundo y tercer trimestre**

- ♦ Reconocer e iniciar el manejo precoz de patologías que ocurren en el segundo y tercer trimestre de embarazo
- ♦ Demostrar capacidad en la aplicación de cuidados de matrona en estas patologías
- ♦ Fomentar la continuidad de cuidados y la comunicación con el resto de profesionales que atenderán estas patologías que en general requieren ingreso hospitalario

### **Módulo 23. Urgencias obstétricas durante la fase de dilatación**

- ♦ Reconocer e iniciar el manejo precoz de las situaciones urgentes que pueden ocurrir durante la fase de dilatación del parto
- ♦ Identificar y saber realizar las maniobras obstétricas indicadas para solventar cada situación urgente durante la fase de dilatación del parto
- ♦ Demostrar capacidad en la aplicación de cuidados de matrona en estas situaciones

### **Módulo 24. Urgencias obstétricas durante el parto: fase de expulsivo y alumbramiento**

- ♦ Reconocer e iniciar el manejo precoz de las situaciones urgentes que pueden ocurrir durante la fase de expulsivo y alumbramiento del parto
- ♦ Identificar y saber realizar las maniobras obstétricas indicadas para solventar cada situación urgente durante la fase de expulsivo y alumbramiento del parto
- ♦ Demostrar capacidad en la aplicación de cuidados de matrona en estas situaciones

### **Módulo 25. Urgencias durante el postparto**

- ♦ Reconocer e iniciar el manejo precoz de las situaciones urgentes que pueden ocurrir durante el postparto
- ♦ Identificar y saber realizar las maniobras obstétricas indicadas para solventar cada situación urgente durante el postparto
- ♦ Demostrar capacidad en la aplicación de cuidados de matrona en estas situaciones

### **Módulo 26. Situaciones especiales en el servicio de urgencias obstétricas**

- ♦ Reconocer e identificar situaciones más especiales que se dan con menos frecuencia en una urgencia obstétrica
- ♦ Iniciar un manejo precoz de estas situaciones
- ♦ Ser capaz de realizar una adecuada educación sanitaria específica para cada situación
- ♦ Demostrar capacidad en la aplicación de cuidados de matrona en estas situaciones
- ♦ Conocer de manera profunda las bases legales del consentimiento informado en una urgencia

### **Módulo 27. La lactancia materna en la actualidad y a lo largo de la historia**

- ♦ Realizar una revisión de la epidemiología mundial actual de la lactancia materna
- ♦ Fomentar el adecuado desarrollo de la relación del binomio madre e hijo, disminuyendo el número de niños agredidos, abandonados y con fallas para progresar sin causa orgánica
- ♦ Favorecer la lactancia materna para lograr un adecuado crecimiento y desarrollo, previniendo futuros problemas de salud

### **Módulo 28. Fisiología e historia clínica en la lactancia**

- ♦ Actualizar los conocimientos acerca de la fisiología de la lactancia materna
- ♦ Describir la anatomía de la mama lactante
- ♦ Definir las características de un banco de leche

### **Módulo 29. Cuidados durante la lactancia materna y salud de la mujer lactante**

- ♦ Proporcionar información sobre la alimentación de la madre lactante
- ♦ Describir los derechos de la mujer durante la lactancia

### **Módulo 30. Problemas durante la lactancia materna**

- ♦ Capacitar a las madres en la atención del RN y en la resolución de problemas comunes de la salud del niño
- ♦ Detectar malas posiciones del enganche del bebé que puedan suponer alteración en el desarrollo de las tomas

### **Módulo 31. Otros tipos de lactancia**

- ♦ Explicar otros tipos de alimentación en el lactante y su sustitución o combinación con la lactancia materna
- ♦ Explicar las diferentes técnicas de preparación de biberones y sus ventajas e inconvenientes

### **Módulo 32. Lactancia materna en situaciones especiales**

- ♦ Explicar los beneficios de la actividad física durante la lactancia
- ♦ Describir las principales contraindicaciones de la lactancia materna

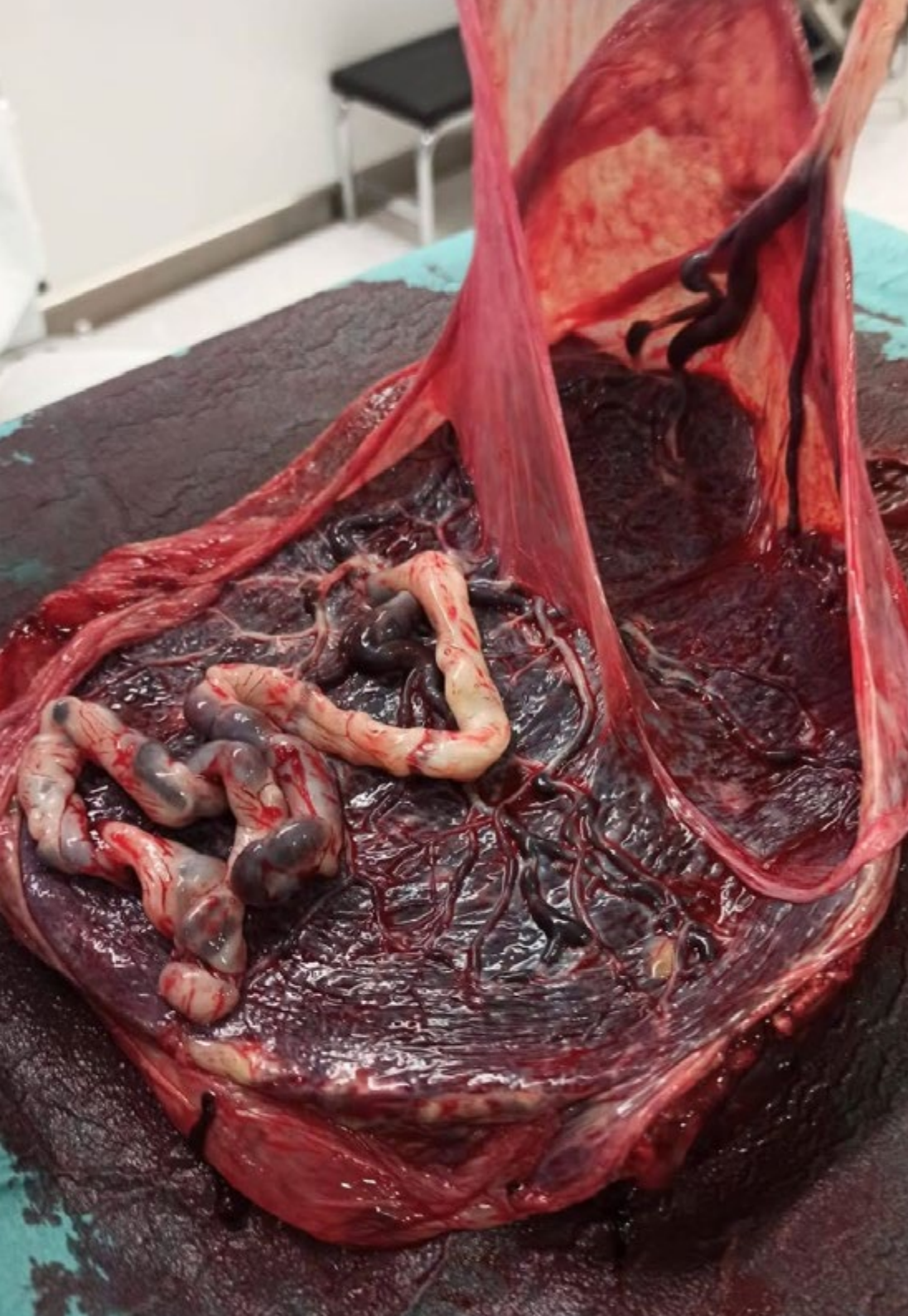
### **Módulo 33. Situaciones comunes durante la lactancia**

- ♦ Asesorar a la madre que trabaja fuera de casa y desea seguir lactando
- ♦ Enseñar los pasos que se deben seguir para lograr una lactancia materna exclusiva y exitosa

### **Módulo 34. Fármacos y lactancia materna**

- ♦ Obtener conocimientos acerca del paso de fármacos a la leche materna para orientar a la mujer en sus dudas cuando deben tomar medicamentos
- ♦ Definir el tratamiento adecuado de las complicaciones asociadas a la mama y al pezón





### Módulo 35. Asociaciones de lactancia materna. Iniciativas y legislación

- ◆ Describir la implicación paterna en el proceso de lactancia
- ◆ Promover la participación activa en los cuidados del RN y en la supervisión de su crecimiento y desarrollo

### Módulo 36. Enfermedades y lactancia materna

- ◆ Desmontar los falsos mitos y contraindicaciones falsas respecto a la lactancia materna
- ◆ Cubrir la afección del VIH y Hepatitis respecto a la lactancia
- ◆ Estudiar las posibles dificultades del recién nacido en situaciones especiales de lactancia
- ◆ Conocer el impacto en las afecciones maternas de la lactancia materna

“

*El programa se basa en la evidencia científica más reciente y en las mejores prácticas clínicas, lo que te garantiza una actualización de calidad en el campo de la obstetricia y cuidados maternos”*

# 03

# Competencias

El Grand Master de Formación Permanente en Obstetricia y Cuidados Maternos para Matronas desarrolla competencias clínicas, de liderazgo y gestión, así como habilidades de investigación y análisis. Las matronas participantes actualizarán sus conocimientos clínicos en áreas relevantes, fortalecerán habilidades de liderazgo y gestión, y adquirirán competencias en investigación y análisis para mejorar la calidad de la atención materno-infantil en su práctica profesional.





“

*Amplia tu competencia en el manejo de patologías infecciosas ginecológicas y enfermedades de transmisión sexual habituales durante el embarazo, permitiendo un abordaje específico”*



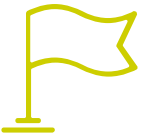
## Competencias generales

---

- ♦ Aplicar los conocimientos adquiridos y su capacidad de resolución de problemas en entornos nuevos o poco conocidos dentro de contextos más amplios (o multidisciplinares) relacionados con su área de estudio
- ♦ Comunicar sus conclusiones –y los conocimientos y razones últimas que las sustentan a públicos especializados y no especializados de un modo claro y sin ambigüedades
- ♦ Conocer y reconocer las patologías de los tres trimestres de formación fetal y saber aplicar los protocolos adecuados a cada caso
- ♦ Conocer y reconocer las patologías digestivas en relación con el embarazo y saber actuar en consecuencia
- ♦ Ser capaz de actuar de forma eficaz en el seguimiento de las patologías cardíacas y hematológicas en el embarazo
- ♦ Abordar todo tipo de urgencias neonatales
- ♦ Realizar maniobras fundamentales en la resolución de emergencias obstétricas en el final del parto
- ♦ Dominar la reanimación neonatal actualizada
- ♦ Intervenir en casos especiales de la madre y el lactante







## Competencias específicas

---

- ♦ Participar y, en su caso, liderar y dinamizar programas de salud materno-infantil, atención a la mujer, salud sexual, salud reproductiva y climaterio
- ♦ Realizar consejo afectivo sexual y consejo reproductivo a la mujer, jóvenes y familia
- ♦ Colaborar en la realización de actividades de promoción, prevención, asistencia y recuperación de la salud sexual y reproductiva de la mujer
- ♦ Detectar en la mujer factores de riesgo y problemas ginecológicos
- ♦ Ser hábil en partos instrumentales y cesáreas y en partos distintos
- ♦ Poder evaluar y actuar en patologías hipertensivas del embarazo, endocrinas y cánceres ginecológicos en el embarazo
- ♦ Reconocer y actuar en las patologías de la gestación propiamente dichas que afectan a su duración y a la maduración fetal
- ♦ Realizar un protocolo de actuación ante urgencias obstétricas dadas en el final del parto
- ♦ Tratar emergencias obstétricas que pueden aparecer en la fase de dilatación del parto
- ♦ Solventar posibles complicaciones dadas durante la lactancia materna
- ♦ Conocer las particularidades del soporte vital en el embarazo
- ♦ Saber cuál es el tipo de ejercicio recomendado durante la lactancia
- ♦ Reconocer las patologías maternas contraindicadas
- ♦ Reconocer las patologías infantiles contraindicadas
- ♦ Dominar las técnicas de lactancia artificial



*Profundiza en el manejo de gestantes con patologías derivadas del aparato digestivo, hematológicas, cardíacas, neurológicas, musculoesqueléticas, dermatológicas y autoinmunes”*

# 04

## Dirección del curso

Los docentes del Grand Master de Formación Permanente en Obstetricia y Ginecología son expertos altamente cualificados y experimentados en el campo de la salud materno-infantil. Cuentan con una amplia trayectoria académica y una vasta experiencia clínica en obstetricia y ginecología, lo que les permite impartir conocimientos teóricos y prácticos de manera integral. Su enfoque práctico y actualizado, combinado con su compromiso con la educación y la atención de calidad, garantiza una actualización de primer nivel en el campo de la obstetricia y ginecología.





“

*Los docentes son líderes en el campo de la obstetricia y te proporcionarán los conocimientos y habilidades necesarios para enfrentar los desafíos clínicos con confianza y competencia”*

## Director Invitado Internacional

El Doctor Olivier Picone es una figura destacada a nivel **internacional** en el campo de la **Obstetricia** y el **Diagnóstico Prenatal**. De hecho, su experiencia se ha centrado en una amplia gama de técnicas, incluyendo **ecografías de detección y diagnóstico**, **amniocentesis** y **biopsias de trofoblasto**. En este sentido, ha contribuido significativamente al avance de la **atención médica materna y fetal**.

Además de su **labor clínica**, ha desempeñado **roles importantes** en organizaciones líderes en salud en **Francia**. Así, como **Presidente de la Federación Francesa de Centros de Diagnóstico Prenatal del CPDPN**, ha liderado iniciativas para mejorar la calidad y accesibilidad de los servicios de diagnóstico prenatal más allá de las fronteras del país.

Asimismo, su compromiso con la **investigación** y la **prevención de infecciones virales** durante el **embarazo** lo ha llevado a publicar numerosos **artículos** y a participar en **grupos de trabajo** de renombre **internacional**, como la **Alta Autoridad de Salud** y el **Alto Consejo de Salud Pública**. Y es que entre sus intereses de **investigación** se cuentan la **Obstetricia**, la **Ginecología**, la **Cirugía Ginecológica**, la **Cirugía Obstétrica**, el **Ultrasonido Ginecológico**, el **Embarazo Patológico** y el **Ultrasonido Obstétrico**. De esta forma, su dedicación a temas críticos, como el **CMV** y el **Zika**, ha sido fundamental para desarrollar **protocolos de manejo** y **recomendaciones clínicas**.

También, cabe destacar su cargo como **Presidente del Grupo de Investigación en Infecciones durante el Embarazo (GRIG)**, siendo coautor de **libros académicos** de referencia, como ***Patologías Maternas y Embarazo***, contribuyendo significativamente al **conocimiento científico** en su campo. Igualmente, su **liderazgo** en la creación del **Diploma Universitario de Enfermedades Infecciosas de la Mujer Embarazada** ha demostrado su compromiso con la **capacitación médica** y el fortalecimiento de la **atención perinatal** en todo el mundo.





## Dr. Picone, Olivier

---

- Presidente de la Federación Francesa de Centros de Diagnóstico Prenatal del CPDPN, París, Francia
- Presidente del Grupo de Investigación en Infecciones durante el Embarazo (GRIG)
- Ginecólogo, Obstetra y Responsable de Diagnóstico Prenatal en consultas públicas y privadas
- Especialista en Ginecología Obstétrica por la Universidad de París Cité
- Habilitado para Dirigir Investigaciones (HDR) por la Universidad de París Cité
- Doctor en Medicina por la Universidad de París Cité
- Miembro de: Colegio Nacional de Ginecólogos Obstetras de Francia (CNGOF), Fondo de Salud de la Mujer, Fundación Hospital Foch y Club Francófono de Medicina Fetal en el Colegio Francés de Ecografía Fetal (CNGOF)



*Gracias a TECH podrás aprender con los mejores profesionales del mundo”*

## Directora Invitada Internacional

La Doctora Leah McCoy es especialista en **Enfermería y Obstetricia** y ocupa el cargo de **Directora del Programa Educación en Enfermería Obstétrica** de la Clínica Mayo, en Minnesota, Estados Unidos. En este centro busca ofrecer a las enfermeras una vía innovadora para seguir una carrera como **matronas**. Con un especial interés en garantizar la atención de calidad, se ha dedicado en supervisar la seguridad de las pacientes.

Tras una larga trayectoria como Enfermera en el área de **Obstetricia**, se ha especializado en la **dilatación cervical ambulatoria**, el manejo de la hemorragia posparto y las urgencias obstétricas. Una de sus principales responsabilidades ha sido la atención de partos, pero también se ha dedicado a los **cuidados prenatales** y a la salud general de la mujer embarazada. Además, cuenta con experiencia como instructora de profesionales que desean especializarse en esta rama de la enfermería.

Por otra parte, la Doctora Leah McCoy ha formado parte del **Cuerpo de Enfermería de la Marina** de los Estados Unidos. Después de trabajar varios años como matrona, decidió ampliar sus conocimientos y se alistó con la motivación de viajar a la vez que ofrecía un servicio para su país. Gracias a su reconocida experiencia, también forma parte de la **Junta de Certificación de Matronas de Estados Unidos** y es miembro del **Colegio Americano de Enfermeras Obstetras**.

En el ámbito de la investigación, ha trabajado en diversos proyectos en el área de **Obstetricia**. Algunos de los estudios en los que ha participado se han enfocado en analizar el aumento de peso durante la gestación o en aplicar la auscultación intermitente en mujeres de bajo riesgo. También ha colaborado en un proyecto para disminuir la duración de la inducción del parto con la finalidad de reducir en un 10 % la estancia previa al momento del nacimiento del bebé.



## Dra. McCoy, Leah

---

- Directora del Programa Educación en Enfermería Obstétrica de la Clínica Mayo, Minnesota, EE. UU.
- Enfermera del Departamento de Obstetricia y Ginecología de la Clínica Mayo
- Instructora del Área de Obstetricia y Ginecología de la Clínica Mayo
- Doctorado en Enfermería Obstétrica por la Universidad Baylor
- Graduada en Enfermería por la Universidad Marquette
- Miembro de: Colegio Americano de Enfermeras Obstetras y Cuerpo de Enfermeras de la Marina de los Estados Unidos

“

*¿Deseas actualizar tus conocimientos con la más alta calidad educativa? TECH te ofrece el contenido más actualizado del mercado académico, diseñado por auténticos expertos de prestigio internacional”*

## Directora Invitada Internacional

La Doctora Kellie Thiessen es una **distinguida matrona y enfermera**, especializada en el **ámbito clínico** dedicado al cuidado de la **salud materno-infantil**. Sus competencias han sido reconocidas en múltiples ocasiones, llegando a recibir galardones como el **Premio al Desarrollo Profesional del Programa Canadiense de Científicos Clínicos en Salud Infantil (CCHCSP)**.

Gracias a su vasta experiencia, la experta ha sido seleccionada como **Directora del Programa de Matronas** de la Universidad de British Columbia. Previamente, ha dirigido el itinerario académico homólogo de la Universidad de Manitoba por más de una década. En esa institución, su figura fue clave para la **creación de una Licenciatura en Obstetricia** centrada en la formación específica de futuras matronas.

Asimismo, la labor de la Doctora Thiessen ha sido destacada a través de su nombramiento como **Especialista Sénior en Salud Materna y Obstetricia** por el **Instituto de Salud Pública Global** de la Universidad de Manitoba. A su vez, su trayectoria científica ha estado ligada al **Instituto de Investigación del Hospital Infantil de Manitoba (CHRIM)**.

Por otro lado, su trayectoria asistencial ha abarcado a los sistemas de salud de países como **Estados Unidos, Brasil y Canadá**. Mediante esas colaboraciones, ha formado parte de **modelos innovadores** que permiten ofrecer a los pacientes **mejores cuidados y garantías sanitarias**. Así, ha desarrollado un enfoque profesional centrado en **ampliar las opciones obstétricas** al alcance de las madres y sus familias cuando se encuentran en situación de vulnerabilidad. Un ejemplo de ello es su colaboración directa con el **Centro de Nacimientos de Rankin Inlet**, la segunda ciudad más grande del Territorio de Nunavut, y con el **Instituto Indígena de Salud y Sanación Ongomiizwi**.

También, la Doctora Thiessen ha liderado equipos multidisciplinares de investigación, abarcando áreas como las políticas de salud, planificación de recursos humanos y economía en el entorno médico. De ese modo, ha demostrado un altísimo compromiso con el bienestar materno-infantil en diferentes escenarios y comunidades.





## Dra. Thiessen, Kellie

---

- ♦ Directora de Obstetricia para Matronas en la Universidad de British Columbia, Vancouver, Canadá
- ♦ Directora del Programa de Formación de Matronas de la Universidad de Manitoba
- ♦ Especialista Sénior en Salud Materna y Obstetricia por el Instituto de Salud Pública Global de la Universidad de Manitoba
- ♦ Investigadora Asociada al Instituto de Investigación del Hospital Infantil de Manitoba
- ♦ Colaboradora del Centro de Nacimientos de Rankin Inlet, del Territorio de Nunavut
- ♦ Colaboradora del Instituto Indígena de Salud y Sanación Ongomiizwi
- ♦ Doctorado en Ciencias Aplicadas de la Salud en la Universidad de Manitoba, Canadá
- ♦ Máster en Ciencias de la Enfermería y Obstetricia para Matronas en la Universidad de Georgetown, Canadá
- ♦ Licenciada en Enfermería en la Universidad Eastern Mennonite, Estados Unidos
- ♦ Miembro de: Red Canadiense de Recursos Humanos de Salud, Colegio Americano de Enfermeras Matronas, Asociación de Enfermeras Reguladas de Manitoba y Asociación de Matronas de Manitoba

“

*Aprovecha la oportunidad para conocer los últimos avances en esta materia para aplicarla a tu práctica diaria”*

## Directora Invitada Internacional

La Doctora Christelle Vauloup Fellous es una destacada **viróloga** de reconocimiento internacional, que se ha desempeñado como **Vice-Presidenta del Grupo de Investigación sobre Infecciones durante el Embarazo (GRIG)**, en Francia. Cabe destacar, que ha sido miembro de prestigiosas sociedades científicas, como la **Sociedad Europea de Virología Clínica**, la **Sociedad Francesa de Microbiología (SFL)** y la **Sociedad Francófona de Patología Infecciosa (SPILF)**.

Asimismo, ha sido **Coordinadora del Centro Nacional de Referencia (CNR) de Infecciones Rubeolares Materno-Fetales**, donde ha jugado un papel crucial en la centralización y mejora de los diagnósticos relacionados con esta enfermedad. También ha sido **Responsable del Laboratorio Nacional de Referencia de la Organización Mundial de la Salud (OMS) para la Rubéola**, consolidando su posición como una autoridad en la investigación y manejo de **Infecciones Virales** que afectan a las **mujeres embarazadas** y a sus hijos.

Además de sus responsabilidades en el campo de la **Rubéola**, se ha convertido en una figura clave en el **diagnóstico serológico y prenatal** en los **centros hospitalarios de Francia**. De hecho, su trabajo en este ámbito le ha permitido mejorar significativamente la detección y el tratamiento de **infecciones durante el embarazo**. Igualmente, sobresale su labor como miembro activo de diversos **grupos de trabajo** para el **Ministerio Francés de Sanidad**, en los que ha contribuido a la implementación de protocolos de **detección sistemática de Citomegalovirus (CMV) en donantes de gametos y embriones**, así como en **mujeres embarazadas**.

A lo largo de su carrera, la Doctora Christelle Vauloup Fellous ha sido una prolífica **autora e investigadora**, con publicaciones destacadas que han explorado temas como la **transferencia transplacentaria de anticuerpos neutralizantes anti-SARS-CoV-2** y la **prevalencia de la toxoplasmosis materna y congénita**. En este sentido, su trabajo ha tenido un impacto directo en la mejora de la **salud materno-fetal** a nivel global.



## Dra. Vauloup Fellous, Christelle

---

- ♦ Vice-Presidenta del Grupo de Investigación sobre Infecciones durante el Embarazo (GRIG), Francia
- ♦ Coordinadora del Centro Nacional de Referencia (CNR) de Infecciones Rubeolares Materno-Fetales
- ♦ Responsable del Laboratorio Nacional de Referencia de la OMS para la Rubéola
- ♦ Responsable del Diagnóstico Serológico y Prenatal en Centros Hospitalarios
- ♦ Miembro del Grupo de Trabajo en Detección del Citomegalovirus en Donantes de Gametos y Embriones (Ministerio Francés de Sanidad)
- ♦ Miembro del Grupo de Trabajo en Detección Sistemática de la Infección por CMV durante el Embarazo (Ministerio Francés de Sanidad)
- ♦ Miembro del Grupo de Trabajo en Implementación de la Declaración Obligatoria de la Rubéola (Ministerio Francés de Sanidad)
- ♦ Miembro del Grupo de Trabajo en Prevención de la Infección por Citomegalovirus en Mujeres Embarazadas (Ministerio Francés de Sanidad)
- ♦ Doctora en Virología por la Universidad Pierre y Marie Curie
- ♦ Máster en Ciencias, Virología Médica, por la Universidad Denis Diderot
- ♦ Licenciada en Farmacia por la Universidad Paris-Sud
- ♦ Licenciada en Biología por la Universidad Paris-Sud
- ♦ Miembro de: Sociedad Francesa de Microbiología (SFL), Sociedad Francófona de Patología Infecciosa (SPILF) y Sociedad Europea de Virología Clínica



*Una experiencia de  
capacitación única, clave  
y decisiva para impulsar  
tu desarrollo profesional*



## Dirección



### Dr. Rodríguez Díaz, Luciano

- ♦ Enfermero especialista en Obstetricia y Ginecología
- ♦ Jefe de Estudios de la Unidad Docente de Enfermería Obstétrico-Ginecológica (Matrona) del Hospital Universitario de Ceuta
- ♦ Matrón. Hospital Universitario de Ceuta
- ♦ Profesor Titular Centro Universitario de Enfermería de Ronda
- ♦ Profesor Unidad Docente de Matronas de Ceuta
- ♦ Vocal grupo de urgencias obstétrico-ginecológicas de la SEEUE.
- ♦ Responsable de Salud Perinatal: Salud Sexual Reproductiva y Parto Normal de Ingesa
- ♦ Vocal de la Comisión Clínica de Investigación y formación continua del Hospital Universitario de Ceuta
- ♦ Miembro: del Instituto de Estudios Ceutíes, del Consejo Editorial de la Revista European Journal of Health Reserarch, Sociedad Española de Urgencias y Emergencias, Instituto de Estudios Ceutíes
- ♦ Doctor por la Universidad de Granada
- ♦ Máster en Educación Física y Salud. Universidad de Granada
- ♦ Master en Enfermería Ginecológica. Universidad Cardenal Herrera
- ♦ Máster en Enfermería Obstétrica. Universidad Cardenal Herrera
- ♦ Especialidad en Enfermería Obstétrico y Ginecológica. Universidad de Málaga
- ♦ Diplomado Universitario en Enfermería. Universidad de Cádiz
- ♦ Experto en Promoción de la Salud en la Comunidad. Uned



### **Dra. Vázquez Lara, Juana María**

- Enfermera en Atención Primaria
- Enfermera del 061 del Área de Gestión Sanitaria de Ceuta
- Doctora por la Universidad de Granada
- Matrona interina en el servicio de Partos. Hospital Universitario de Ceuta
- Jefa de Estudios de la Unidad Docente de Matronas de Ceuta
- Profesora Unidad Docente de Matronas de Ceuta
- Coordinadora nacional del grupo de trabajo de urgencias obstétricas-ginecológicas de la Sociedad Española de Enfermería de Urgencias y Emergencias (SEEUE)
- Máster del Programa Oficial de Doctorado en Educación Física y Salud
- Experto Universitario "Promoción de la Salud en la Comunidad" UNED
- Especialidad en Enfermería Obstétrico y Ginecológica (Matrona), Hospital Costa del Sol de Marbella Escuela Universitaria de Enfermería y Matronas de Málaga, Universidad de Málaga
- Diplomada Universitaria en Enfermería Escuela Universitaria de Enfermería "Salus Infirmorum", Universidad de Cádiz



### **Dña. Hernando Orejudo, Isabel**

- Enfermera especialista en Ginecología y Obstetricia
- Matrona en el Hospital Universitario Clínico San Carlos
- Enfermera en Consultas Externas en Hospital Universitario La Paz
- Diplomada Universitaria en Enfermería por la Universidad Autónoma de Madrid



### **Dña. Fernández López-Mingo, Raquel Desirée**

- Matrona en el Hospital General Universitario Gregorio Marañón y el Hospital San Rafael, Madrid
- Matrona en el Centro de Salud Cerro Almodóvar de Madrid
- Graduada en Enfermería por la Universidad Complutense de Madrid
- EIR de Obstetricia y Ginecología en el Hospital General Universitario Gregorio Marañón, Madrid
- Máster de Integración en Cuidados y Resolución de Problemas Clínicos en Enfermería por la Universidad de Alcalá de Henares



### **Dra. Muñoz Serrano, María del Carmen**

- Matrona en el Hospital Universitario del Sureste y el Hospital HLA Moncloa, Madrid
- Matrona en el Hospital Universitario Infanta Sofía, Madrid
- Graduada en Enfermería por la Universidad de Granada
- EIR Obstétrico-Ginecológico en el Hospital General Universitario Gregorio Marañón, Madrid
- Máster en Integración en Cuidados y Resolución de Problemas Clínicos en Enfermería por la Universidad de Alcalá de Henares
- Experto Universitario en Urgencias Ginecológicas, Obstétricas y Neonatales por la Universidad Católica de Ávila



### **Dña. Aguilar Ortega, Juana María**

- Coordinadora de Lactancia en el Hospital 12 de Octubre
- Enfermera Neonatal en el Hospital 12 de Octubre
- Coautora de estudios sobre Lactancia durante el Puerperio
- Docente en estudios universitarios de Enfermería
- Consultora de Lactancia Certificada



## Profesores

### Dña. Andrés Núñez, Carmen Patricia

- ♦ Facultativa Especialista en Obstetricia y Ginecología en el Hospital Universitario de Ceuta
- ♦ Especialista en Ginecología y Obstetricia en el Hospital Quirónsalud Campo de Gibraltar
- ♦ Facultativo Especialista en INGESA
- ♦ Unidad de Gestión Clínica de Ginecología en el Hospital Universitario San Cecilio. Granada
- ♦ Licenciada en Medicina y Cirugía

### Dña. Carrasco Racero, María Mercedes

- ♦ Enfermera especializada en Atención Ginecológica
- ♦ Coordinadora de Prácticas Centro Universitario de Ronda
- ♦ Licenciada en Enfermería
- ♦ Docente

### Dña. De Dios Pérez, María Isabel

- ♦ Matrona del Hospital Universitario de Zaragoza
- ♦ Diplomada en Enfermería
- ♦ Enfermera Especialista en Obstetricia y Ginecología

### Dña. Díaz Lozano, Paula

- ♦ Matrona en el Hospital Universitario Virgen de Valme
- ♦ Matrona en el Área Sanitaria de Ceuta
- ♦ Enfermera Especialista en Obstetricia y Ginecología, Hospital Universitario de Ceuta
- ♦ Docente especializada en Obstetricia
- ♦ Diplomada en Enfermería, Facultad Enfermería y Fisioterapia de Cádiz

### Dña. Gilart Cantizano, Patricia

- ♦ Enfermera especialista en Ginecología y Obstetricia
- ♦ Matrona de Atención Especializada del Campo de Gibraltar
- ♦ Matrona, Hospital Quirón Campo de Gibraltar
- ♦ EIR Matrona. Servicio Andaluz de Salud
- ♦ Enfermera de cuidados críticos y urgencias. Servicio Andaluz de Salud  
Docente
- ♦ Diplomada en Enfermería
- ♦ Experto universitario en nutrición comunitaria. UNED
- ♦ Experto universitario riesgos cardiovasculares III. UNED
- ♦ Experto universitario en Urgencias y Emergencias. Universidad Complutense de Madrid

**Dña. Llinás Prieto, Lucía**

- ♦ Enfermera especializada en Atención Ginecológica
- ♦ Enfermera Atención de Especializada Cádiz
- ♦ Docente
- ♦ Diplomada en Enfermería

**D. Márquez Díaz, Antonio**

- ♦ Matrón de Atención Primaria en Junta de Andalucía
- ♦ Matrón, Hospital El Ángel Grupo HLA
- ♦ Matrón, Vithas
- ♦ Tutor Plan EIR Enfermería
- ♦ Tutor OPOSALUD
- ♦ DUE de urgencias, Hospital El Ángel
- ♦ DUE UCI Unidad de Pediatría y Neonatal del Hospital el Ángel
- ♦ Residente Matrona, Junta de Andalucía
- ♦ Matrón Hospital Costa del Sol de Marbella
- ♦ Matrón del Hospital Quirón Campo de Gibraltar
- ♦ Master Oficial en Economía de la Salud, Gestión Sanitaria y Uso Racional del Medicamento. Universidad de Málaga
- ♦ Máster Oficial en Nuevas Tendencias de Investigación en Ciencias de la Salud. Universidad de Málaga

- ♦ Máster en Salud Pública. Universidad de Almería
- ♦ Máster en Prescripción Enfermera y Seguimiento Farmacoterapéutico. Universitat de València
- ♦ Máster en Farmacoterapia, Universitat de València
- ♦ Diplomado en Enfermería. Universidad de Málaga

**Dña. Mérida Téllez, Juanma**

- ♦ Enfermero Especialista en Ginecología y Obstetricia
- ♦ Matrón Hospital Costa del Sol de Marbella
- ♦ Docente
- ♦ Diplomado en Enfermería

**Dña. Mérida Yáñez, Beatriz**

- ♦ Enfermera especialista en Ginecología y Obstetricia
- ♦ Matrona del servicio Andaluz de Salud
- ♦ Matrona del Hospital Vithas
- ♦ Matrona del Servicio Murciano de la Salud
- ♦ Doctora en Ciencias de la Salud
- ♦ Diplomada en Enfermería
- ♦ Miembro del Comité Científico del Primer Congreso Internacional de Investigación e Innovación en Enfermería y Fisioterapia de Ceuta y Melilla
- ♦ Miembro del Comité Científico de la Revista Nacional Sanitaria

**D. Muñoz Vela, Francisco Javier**

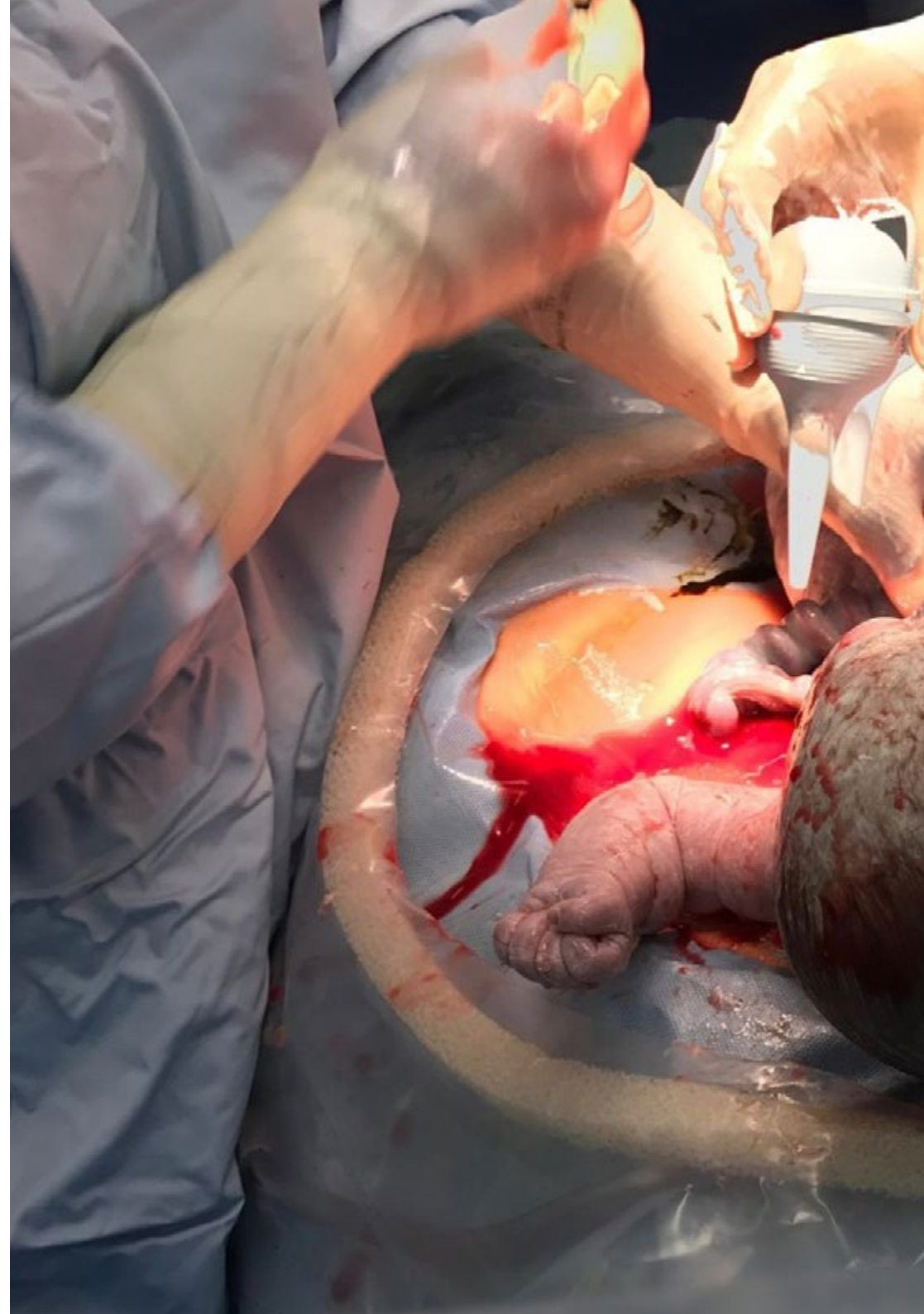
- ♦ Enfermero Especialista en Ginecología y Obstetricia
- ♦ Coordinador prácticas de enfermería centro Materno Infantil de Málaga
- ♦ Matrón. Hospital Regional Universitario Carlos Haya
- ♦ Matrón. Hospital Parque San Antonio
- ♦ Matrón Atención Especializada Hospital Materno-Infantil de Málaga
- ♦ Profesor Asociado Departamento Enfermería. Universidad de Málaga
- ♦ Diplomado en Enfermería. Universidad de Málaga

**Dña. Palomo Gómez, Rocío**

- ♦ Enfermera Especializada en Ginecología y Obstetricia
- ♦ Matrona de Atención Especializada de Ceuta
- ♦ Matrona. Hospital Regional Universitario Carlos Haya, Málaga
- ♦ Unidad Docente de Matronas de Malaga
- ♦ Docente
- ♦ Diplomada en Enfermería

**Dña. Revidiego Pérez, María Dolores**

- ♦ Enfermera especializada en Ginecología y Obstetricia
- ♦ Matrona de Atención Especializada del Campo de Gibraltar
- ♦ Matrona. Hospital Quirón Campo de Gibraltar
- ♦ Docente
- ♦ Diplomada en Enfermería





**Dña. Rivero Gutiérrez, Carmen**

- ◆ Matrona. Atención Primaria del Área Sanitaria de Ceuta
- ◆ Matrona. Ingesa Ceuta
- ◆ Matrona. Complejo Hospitalario Universitario Puerta del Mar - San Carlos
- ◆ Profesora y Tutora de la Unidad Docente de Matronas de Ceuta
- ◆ Diplomada en Enfermería

**D. Rodríguez Díaz, David**

- ◆ Enfermero Hospital Universitario Nuestra Señora de Candelaria
- ◆ Enfermero Hospital Universitario Nuestra Señora de Candelaria
- ◆ Docente
- ◆ Diplomado en Enfermería

**D. Vázquez Lara, Francisco José**

- ◆ Especialista en Ciencias Biológicas
- ◆ Docente
- ◆ Doctor. Universitat Politècnica de València
- ◆ Grado en Ciencias Biológicas

**Dña. Vázquez Lara, María Dolores**

- ◆ Enfermera especializada en Atención Primaria de la mujer embarazada
- ◆ Enfermera de Atención Primaria del Campo de Gibraltar
- ◆ Docente
- ◆ Diploma en Enfermería



**Dña. Hernández Lachehab, Sonia**

- ♦ Enfermera del Servicio de Atención Rural en Madrid
- ♦ Enfermera del Servicio de Atención Rural en Madrid
- ♦ Matrona en el Hospital Universitario Clínico San Carlos de Madrid
- ♦ Enfermera de Atención Primaria en SERMAS
- ♦ Diplomada en Enfermería por la Universidad de Alcalá
- ♦ Enfermería en las Urgencias Extrahospitalaria
- ♦ Especialista en Obstetricia y Ginecología / Matrona por la Unidad Docente de Madrid
- ♦ Experto Universitario en Procesos de Intervenciones Enfermeras al Paciente Pediátrico en Situaciones de Riesgo

**Dña. De la Torre Arandilla, Ana**

- ♦ Matrona en el Servicio de Obstetricia del Hospital Universitario Puerta De Hierro
- ♦ Matrona en el Servicio de Obstetricia del Hospital Universitario Puerta De Hierro
- ♦ Matrona en el Hospital Clínico San Carlos
- ♦ Especialidad Obstétrico-Ginecológica por el Hospital Universitario Puerta De Hierro
- ♦ Docente de la Academia CTO
- ♦ Integrante del equipo de investigación de la tesis doctoral "Aplicación clínica de la ciencia enfermera, ¿realidad presente o tarea pendiente?" en el Hospital Universitario La Paz
- ♦ Diplomada Universitaria en Enfermería por la Universidad Autónoma de Madrid

**D. Márquez Espinar, Gumersindo**

- ♦ Matrón en Hospital Clínico San Carlos
- ♦ Matrón en Hospital Clínico San Carlos
- ♦ Docente en la Universidad Pontificia de Salamanca
- ♦ Grado en Enfermería
- ♦ Grado en Podología
- ♦ Máster Universitario en Investigación en Cuidados

**D. De Miguel González, María José**

- ♦ Enfermera en la Unidad de Obstetricia y Ginecología del Hospital Clínico San Carlos
- ♦ Enfermera en la Unidad de Obstetricia y Ginecología del Hospital Clínico San Carlos
- ♦ Enfermera Adjunta al Hospital Clínico San Carlos
- ♦ Enfermera por la Universidad de Salamanca

**Dña. Hernando Alonso, Alba**

- ♦ Matrona y enfermera de UCI Pediátrica
- ♦ Matrona en el Hospital Universitario 12 de Octubre
- ♦ Matrona en el Hospital General Universitario Gregorio Marañón
- ♦ Enfermera en UCI Pediátrica en el Hospital General Universitario Gregorio Marañón
- ♦ Graduada en Enfermería en la Universidad de Burgos

**D. García Jerez, Pablo**

- ♦ Enfermero Especialista en Obstetricia y Ginecología
- ♦ Enfermero especialista en Obstetricia y Ginecología en el Hospital Universitario Infanta Cristina y Hospital Universitario HLA Moncloa
- ♦ Enfermero especialista en Obstetricia y Ginecología en el Hospital Universitario Infanta Sofía, Centro de Salud La Riera y Hospital Universitario Germans Trias i Pujol
- ♦ Enfermero generalista en el Hospital Universitario Puerta de Hierro, Hospital San Rafael, Centro de Salud Avenida de Aragón y Hospital Universitario Ramón y Cajal
- ♦ Graduado en Enfermería por la Universidad Pontificia de Comillas
- ♦ Experto Universitario en Urgencias Ginecológicas, Obstétricas y Neonatales para Matronas por la Universidad Católica de Ávila

**Dña. Durán Sierra, Sonia**

- ♦ Matrona en el Centro de Salud de Ortigueira, en A Coruña
- ♦ Matrona en el Centro de Salud de Ortigueira, en A Coruña
- ♦ Matrona en diversos centros de salud de Ferrol
- ♦ Matrona en el Centro de Salud Entrevías
- ♦ Graduada en Enfermería por la Universidad de Coruña
- ♦ EIR en Obstetricia y Ginecología en el Hospital Universitario Gregorio Marañón
- ♦ Experto Universitario para Matronas en Urgencias Ginecológicas, Obstétricas y Neonatales por la Universidad Católica de Ávila

**Dña. Botella Domenech, Pilar**

- ♦ Matrona del Hospital Universitario Infanta Sofía
- ♦ Matrona del Hospital Gregorio Marañón
- ♦ Matrona en el Hospital Universitario La Paz
- ♦ Enfermera especialista en Obstetricia y Ginecología en el Hospital General Universitario Gregorio Marañón
- ♦ Diplomada Universitaria en Enfermería por la Universidad de Alicante
- ♦ Grado en Nutrición Humana y Dietética por la Universidad Autónoma de Madrid
- ♦ Experto Universitario de Urgencias Obstétrico-Ginecológicas por la Universidad Católica de Ávila

**Dña. De la Cabeza Molina Castillo, María**

- ♦ Matrona experta en Triajes Ginecobstétricos
- ♦ Matrona en Centro de Salud de Churriana de la Vega
- ♦ Matrona en Servicio de Obstetricia del Hospital Materno Infantil de Jaén
- ♦ Matrona en el Hospital Universitario de Ceuta
- ♦ Miembro de Asociación Andaluza de Matronas

**Dña. Gómez González, Irene**

- ♦ Matrona Hospital Universitario de Ceuta

#### **Dña. De Santiago Ochoa, Sofía**

- ♦ Enfermera de la Unidad de Nefrología y Diálisis en el Hospital Universitario Gregorio Marañón
- ♦ Matrona en el Hospital Universitario Gregorio Marañón
- ♦ Matrona en el Centro de Salud de Entrevías, Jose María Llanos, Moratalaz y Buenos Aires
- ♦ Matrona en el servicio de Parto, Urgencias y Hospitalización de Alto Riesgo en el Hospital Universitario Gregorio Marañón
- ♦ Experto Universitario en Enfermería Familiar y Comunitaria por la Universidad de Alcalá
- ♦ Experto Universitario en Enfermería para la Reproducción Asistida en Universidad Rey Juan Carlos
- ♦ Experto Universitario en Urgencias y Emergencias Extrahospitalarias por la Universidad Complutense de Madrid
- ♦ Experto Universitario en Cuidados Críticos por la Universidad Complutense de Madrid  
Diplomada en Enfermería por la Universidad Autónoma de Madrid

#### **D. Carrasco Guerrero, Manuel**

- ♦ Matrona del Hospital Universitario de Ceuta
- ♦ Especialización en Enfermería Obstétrico-Ginecológica
- ♦ Premio a la mejor comunicación oral en el Congreso Internacional de Enfermería y Fisioterapia de Ceuta y Melilla

#### **Dña. Sánchez Boza, Pilar**

- ♦ Matrona, especialista en sexualidad y relaciones de pareja
- ♦ Matrona en Hospital Universitario Gregorio Marañón
- ♦ Matrona en Mauritania con Rotary Club en proyecto de ayuda humanitaria
- ♦ Coaching sexual en Fundación Sexpol (charlas de educación sexual), centros universitarios (Universidad de Alcalá de Henares y Universidad Europea de Madrid) y centros de Salud (Espronceda, Villablanca)
- ♦ Ponente en jornadas anuales contra la violencia de género para SUMMA
- ♦ Profesora adjunta en Universidad Europea como profesora titular de la asignatura Cuidados a la Mujer y profesora auxiliar en cuidados en el adulto II, cuidados en el niño y adolescente en Grado de Enfermería
- ♦ Diplomada en Enfermería. Universidad Pontificia de Comillas de Madrid
- ♦ Máster en Ayuda Humanitaria Sanitaria. Universidad de Alcalá de Alcalá de Henares
- ♦ Experto Universitario en Urgencias y Emergencias acreditado. Escuela de Ciencias de la Salud Centro Universitario adscrito a la Universidad Complutense de Madrid

#### **Dña. Hachero Rodríguez, Carmen María**

- ♦ Matrona Hospital Zaragoza
- ♦ Miembro de la Junta Directiva de la Asociación Andaluza de Matronas
- ♦ Vocal de formación



**Dña. Armijo Navarro, Elena**

- ◆ Matrona Hospital San Sebastián

**Dña. Martínez Martín, Roxana**

- ◆ Matrona en el Hospital Materno-Infantil Gregorio Marañón
- ◆ Matrona en el Hospital Materno-Infantil Gregorio Marañón
- ◆ Enfermera en el Servicio de Hematología del Hospital General Universitario La Paz
- ◆ Enfermera en los servicios de Fisiopatología Fetal, Puerperio y Urgencias de Maternidad del Hospital Materno-Infantil Universitario La Paz
- ◆ Enfermera en la Unidad de Anestesia y Reanimación del Hospital Maternal Universitario La Paz
- ◆ Diplomada en Enfermería en la Universidad Autónoma de Madrid
- ◆ EIR en Enfermería Obstétrico-Ginecológica en el Hospital Nuestra Señora de Sonsoles
- ◆ Máster Oficial en Enfermería en Urgencias, Emergencias y Transporte Sanitario en la Universidad CEU San Pablo

**Dña. Del Pozo Álvarez, Lidia**

- ◆ Enfermera matrona experta en Ginecología y Obstetricia
- ◆ Matrona en Hospital Universitario de Ceuta
- ◆ Matrona en centros sanitarios de Córdoba
- ◆ Matrona en centros sanitarios de Lanzarote



# 05

## Estructura y contenido

El programa está diseñado con un enfoque claro en la práctica de la salud materno-infantil. Así, el estudiante abordará temas fundamentales como anatomía y fisiología del aparato reproductor humano, patología obstétrica y ginecológica, atención prenatal y postnatal, lactancia materna, y mucho más. Con un plan de estudios riguroso y estructurado, este programa cuenta con un material multimedia de gran calidad, incluyendo videos en detalle, resúmenes interactivos y guías prácticas.





“

*Profundizarás en temas esenciales en la salud materno-infantil, incluyendo patología obstétrica y ginecológica, atención prenatal y postnatal o lactancia materna, entre otros”*

## Módulo 1. Anatomía y fisiología del aparato reproductor humano

- 1.1. Anatomía del aparato genital femenino y masculino
  - 1.1.1. Descripción femenina
  - 1.1.2. Descripción masculina
- 1.2. Histología de los órganos genitales y de la mama
  - 1.2.1. Descripción histológica
- 1.3. Introducción a las bases celulares y genéticas de la gametogénesis femenina
  - 1.3.1. Descripción celular y genética
- 1.4. Bases de la endocrinología reproductiva
  - 1.4.1. El proceso hormonal reproductivo
- 1.5. La adquisición del sexo
  - 1.5.1. Diferenciación sexual
- 1.6. Fisiología femenina
  - 1.6.1. Ciclo ovárico
  - 1.6.2. Ciclo uterino
  - 1.6.3. Ciclo y fisiología de la vagina y la vulva
- 1.7. Fisiología masculina
  - 1.7.1. Testículos y gametogénesis
  - 1.7.2. Regulación funcional testicular
  - 1.7.3. Glándulas accesorias sexuales masculinas
  - 1.7.4. La eyaculación. El eyaculado y su composición
- 1.8. Regulación neurohormonal de la función reproductora. El eje diencefalo-hipófisis-gónadas
  - 1.8.1. Proceso de regulación hormonal
  - 1.8.2. Retroalimentación
- 1.9. Pubertad
  - 1.9.1. Concepto
  - 1.9.2. Diferenciación
- 1.10. Fisiología del climaterio
  - 1.10.1. Cronología
  - 1.10.2. Fenomenología
  - 1.10.3. Mecanismo

- 1.11. Sexualidad humana
  - 1.11.1. Fisiología sexual: aspectos neuroendocrinos y psicológicos
- 1.12. Síntomas de las ginecopatías, síntomas menstruales
  - 1.12.1. Terminología y consideraciones generales
  - 1.12.2. El flujo general y sus tratamientos
- 1.13. Exploraciones complementarias ginecológicas
  - 1.13.1. Citología cervical
  - 1.13.2. Especuloscopia
  - 1.13.3. Exploración vaginal manual
  - 1.13.4. Exudado vaginal
  - 1.13.5. Colposcopia
  - 1.13.6. Histeroscopia

## Módulo 2. Pubertad, menstruación y climaterio

- 2.1. Patología de la pubertad
  - 2.1.1. Pubertad precoz
  - 2.1.2. Retardo puberal
- 2.2. Alteraciones menstruales
  - 2.2.1. Amenorrea hipotalámica
  - 2.2.2. Amenorreas de tipo hipofisario
  - 2.2.3. Hiperprolactinemia
- 2.3. Amenorreas uterinas
  - 2.3.1. Protocolo
  - 2.3.2. Diagnóstico
- 2.4. Hemorragias uterinas funcionales
  - 2.4.1. Hemorragias ovulatorias
  - 2.4.2. Hemorragias anovulatorias
  - 2.4.3. Hemorragia de causa extragenital
- 2.5. Patología del climaterio
  - 2.5.1. Tratamiento de la patología climaterica: THS
  - 2.5.2. Terapia hormonal sustitutiva y cáncer ginecológico
  - 2.5.3. Medidas complementarias o alternativas en la menopausia
  - 2.5.4. Fitoestrógenos

### Módulo 3. Patología infecciosa ginecológica y enfermedades de transmisión sexual

- 3.1. Infecciones de transmisión sexual
  - 3.1.1. Etiología
  - 3.1.2. Epidemiología
- 3.2. Procesos infecciosos del sistema reproductor
  - 3.2.1. Etiología
  - 3.2.2. Clasificación
  - 3.2.3. Tratamiento
- 3.3. Vulvovaginitis
  - 3.3.1. Descripción
  - 3.3.2. Tratamiento
- 3.4. Candidiasis vaginal
  - 3.4.1. Descripción
  - 3.4.2. Tratamiento
- 3.5. Vaginosis bacteriana
  - 3.5.1. Descripción
  - 3.5.2. Tratamiento
- 3.6. Trichomoniasis vaginal
  - 3.6.1. Descripción
  - 3.6.2. Tratamiento
- 3.7. Sífilis
  - 3.7.1. Descripción
  - 3.7.2. Tratamiento
- 3.8. Chancroide
  - 3.8.1. Descripción
  - 3.8.2. Tratamiento
- 3.9. Linfogranuloma venéreo
  - 3.9.1. Descripción
  - 3.9.2. Tratamiento
- 3.10. Herpes simple
  - 3.10.1. Descripción
  - 3.10.2. Tratamiento
- 3.11. Infecciones que producen uretritis y cervicitis
  - 3.11.1. Descripción
  - 3.11.2. Tratamiento
- 3.12. Condilomas acuminados
  - 3.12.1. Descripción
  - 3.12.2. Tratamiento
- 3.13. Molusco contagioso
  - 3.13.1. Descripción
  - 3.13.2. Tratamiento
- 3.14. Escabiosis
  - 3.14.1. Descripción
  - 3.14.2. Tratamiento
- 3.15. Pediculosis pubis
  - 3.15.1. Descripción
  - 3.15.2. Tratamiento
- 3.16. VIH
  - 3.16.1. Descripción
  - 3.16.2. Tratamiento
- 3.17. Enfermedad pélvica inflamatoria
  - 3.17.1. Descripción
  - 3.17.2. Tratamiento
- 3.18. Infección por papilomavirus
  - 3.18.1. Descripción
  - 3.18.2. Tratamiento



#### Módulo 4. Atención a la mujer con problemas ginecológicos

- 4.1. Dolor de origen pélvico
  - 4.1.1. Dismenorrea
  - 4.1.2. Síndrome premenstrual, endometriosis y otros
- 4.2. Malformaciones del aparato genita
  - 4.2.1. Malformaciones de la vulva
  - 4.2.2. Malformaciones de la vagina
  - 4.2.3. Malformaciones del cuello uterino
  - 4.2.4. Malformaciones del cuerpo uterino
  - 4.2.5. Malformaciones ováricas
  - 4.2.6. Malformaciones de los órganos urinarios inferiores. Fístulas urogenitales
  - 4.2.7. Mutilación genital femenina
  - 4.2.8. Malformaciones de la mama
- 4.3. Tumores benignos
  - 4.3.1. Tumores benignos de la vulva
  - 4.3.2. Tumores benignos de la vagina
  - 4.3.3. Tumores benignos del ovario
- 4.4. Patología ginecológica benigna
  - 4.4.1. Patología benigna del cuello uterino
  - 4.4.2. Patología benigna del cuerpo uterino y endometrial
  - 4.4.3. Patología benigna de la trompa de Falopio
- 4.5. Alteraciones de la estática genital
  - 4.5.1. Prolapso uterino
  - 4.5.2. Cistocele
  - 4.5.3. Rectocele
  - 4.5.4. Enterocel
- 4.6. Desgarros vulvovaginoperineales y fístulas rectovaginales
- 4.7. Patología vulvovaginal
  - 4.7.1. Vulvovaginitis
  - 4.7.2. Bartolinitis
  - 4.7.3. Liquen escleroso
  - 4.7.4. Enfermedad de Paget
  - 4.7.5. Cáncer de vulva y vagina





- 4.8. Patología cervical
  - 4.8.1. Cervicitis
  - 4.8.2. Pólipos
  - 4.8.3. Cáncer de cérvix
- 4.9. Patología uterina
  - 4.9.1. Mioma uterino
  - 4.9.2. Cáncer de endometrio
- 4.10. Patología anexial
  - 4.10.1. Enfermedad Inflamatoria Pélvica (EIP)
  - 4.10.2. Síndrome de ovario poliquístico (SOP)
  - 4.10.3. Endometriosis
  - 4.10.4. Carcinoma de ovario

## Módulo 5. Cirugía ginecológica

- 5.1. Intervenciones quirúrgicas ginecológicas
  - 5.1.1. Cirugía ginecológica
  - 5.1.2. Cirugía de la mama
- 5.2. La paciente ginecológica hospitalizada
  - 5.2.1. Cuidados preoperatorios
  - 5.2.2. Cuidados postoperatorios
  - 5.2.3. Complicaciones
- 5.3. Anestesia en ginecología
  - 5.3.1. Descripción de las diversas técnicas
  - 5.3.2. Cuidados de enfermería
- 5.4. Cirugía endoscópica (laparoscopia)
  - 5.4.1. Descripción
  - 5.4.2. Protocolo de actuación
- 5.5. Cirugía endoscópica (histeroscopia)
  - 5.5.1. Descripción
  - 5.5.2. Protocolo de actuación
- 5.6. Cirugía tubárica
  - 5.6.1. Descripción
  - 5.6.2. Protocolo de actuación

- 5.7. Cirugía robótica aplicada a la ginecología
  - 5.7.1. Descripción
  - 5.7.2. Cuidados de enfermería

## Módulo 6. Incontinencia Urinaria (IU)

- 6.1. Epidemiología de la incontinencia urinaria
  - 6.1.1. Prevalencia
  - 6.1.2. Incidencia
- 6.2. Tipos de incontinencia urinaria
  - 6.2.1. Concepto
  - 6.2.2. Clasificación
- 6.3. Valoración de la Matrona en la incontinencia urinaria
- 6.4. Diagnósticos enfermeros en la incontinencia urinaria
  - 6.4.1. Métodos exploratorios
  - 6.4.2. Métodos diagnósticos
- 6.5. Tratamiento de la incontinencia urinaria
  - 6.5.1. Tratamiento no quirúrgico
  - 6.5.2. Tratamiento quirúrgico
- 6.6. Prevención y abordaje enfermero de la incontinencia urinaria en la mujer
  - 6.6.1. Educación para la salud

## Módulo 7. Atención de la matrona en la consulta preconcepcional

- 7.1. Necesidad de una consulta preconcepcional
- 7.2. Contenido de la consulta de la matrona
  - 7.2.1. Historia clínica
  - 7.2.2. Exploración física
  - 7.2.3. Pruebas complementarias
- 7.3. Educación y promoción de la salud por parte de la matrona
- 7.4. Suplementación farmacológica y recomendaciones de la matrona

## Módulo 8. Embarazo

- 8.1. Duración del embarazo. Nomenclatura
- 8.2. Modificaciones anatomo-fisiológicas
  - 8.2.1. Cambios cardiovasculares y cardíacos
    - 8.2.1.1. Cambios cardíacos
    - 8.2.1.2. Cambios hematológicos
    - 8.2.1.3. Cambios vasculares
  - 8.2.2. Cambios respiratorios
    - 8.2.2.1. Cambios anatómicos
    - 8.2.2.2. Cambios funcionales
  - 8.2.3. Cambios renales y urinarios
    - 8.2.3.1. Modificaciones anatómicas
    - 8.2.3.2. Modificaciones funcionales
  - 8.2.4. Cambios metabólicos
    - 8.2.4.1. Ganancia de peso
    - 8.2.4.2. Metabolismo basal
    - 8.2.4.3. Metabolismo de los hidratos de carbono
    - 8.2.4.4. Metabolismo lipídico
    - 8.2.4.5. Metabolismo proteico
    - 8.2.4.6. Equilibrio ácido-base
    - 8.2.4.7. Metabolismo hídrico
    - 8.2.4.8. Minerales y vitaminas
  - 8.2.5. Cambios genitales y mamarios
    - 8.2.5.1. Genitales externos
    - 8.2.5.2. Genitales internos
    - 8.2.5.3. Cambios en las mamas

- 8.2.6. Cambios endocrinos
  - 8.2.6.1. Constitución de la unidad fetoplacentaria
  - 8.2.6.2. Hipófisis
  - 8.2.6.3. Tiroides
  - 8.2.6.4. Paratiroides
  - 8.2.6.5. Páncreas
  - 8.2.6.6. Glándula suprarrenal
- 8.2.7. Cambios en piel y ojos
  - 8.2.7.1. Cambios vasculares
  - 8.2.7.2. Cambios en la pigmentación
  - 8.2.7.3. Sistema tegumentario
  - 8.2.7.4. Cambios en los ojos
- 8.2.8. Cambios gastrointestinales
  - 8.2.8.1. Boca
  - 8.2.8.2. Esófago y estómago
  - 8.2.8.3. Intestino
  - 8.2.8.4. Hígado
  - 8.2.8.5. Vesícula biliar
- 8.2.9. Cambios musculoesqueléticos
  - 8.2.9.1. Cambio del centro de gravedad
  - 8.2.9.2. Pelvis
  - 8.2.9.3. Alteraciones musculoesqueléticas
- 8.3. Diagnóstico de la gestación para matronas
  - 8.3.1. Diagnóstico de la gestación
  - 8.3.2. Pruebas bioquímicas
    - 8.3.2.1. Pruebas biológicas
    - 8.3.2.2. Pruebas inmunológicas
  - 8.3.3. Ecografía
  - 8.3.4. Signos y síntomas
    - 8.3.4.1. Signos
    - 8.3.4.2. Síntomas
- 8.4. Atención prenatal. Programa de la matrona de control de la gestación
  - 8.4.1. Cuidados prenatales
  - 8.4.2. Programa de control de la gestación
    - 8.4.2.1. Primera visita de control de embarazo (< 10 semanas)
    - 8.4.2.2. Visitas prenatales sucesivas
  - 8.4.3. Valoración del riesgo perinatal
  - 8.4.4. Protocolos de control prenatal
    - 8.4.4.1. Definición
    - 8.4.4.2. Objetivos
    - 8.4.4.3. Personal implicado
    - 8.4.4.4. Proceso
- 8.5. Diagnóstico prenatal
  - 8.5.1. Técnicas no invasivas
  - 8.5.2. Técnicas invasivas
  - 8.5.3. Asesoramiento de la pareja en el diagnóstico prenatal
    - 8.5.3.1. Definición
    - 8.5.3.2. Objetivos generales
    - 8.5.3.3. Objetivos específicos
    - 8.5.3.4. Población dirigida
    - 8.5.3.5. Descripción del proceso
- 8.6. Educación sanitaria de la matrona a la gestante
  - 8.6.1. Educación sanitaria a la gestante
  - 8.6.2. Hábitos saludables
    - 8.6.2.1. Alimentación
    - 8.6.2.2. Consumo de sustancias nocivas
    - 8.6.2.3. Trabajo
    - 8.6.2.4. Deporte
    - 8.6.2.5. Viajes
    - 8.6.2.6. Higiene, vestido y calzado
    - 8.6.2.7. Violencia en el embarazo
  - 8.6.3. Sexualidad



- 8.6.4. Molestias comunes durante la gestación
  - 8.6.4.1. Cardiovasculares
  - 8.6.4.2. Dermatológicas
  - 8.6.4.3. Digestivas
  - 8.6.4.4. Locomotoras
  - 8.6.4.5. Respiratorias
  - 8.6.4.6. Genitourinarias
- 8.6.5. Signos de alarma
- 8.6.6. Promoción de la lactancia materna
- 8.6.7. Plan de nacimiento
- 8.7. Nutrición de la gestante
  - 8.7.1. Valoración de la dieta
    - 8.7.1.1. Requerimientos energéticos
    - 8.7.1.2. Selección de alimentos
    - 8.7.1.3. Suplementos durante el embarazo
    - 8.7.1.4. Ganancia de peso
  - 8.7.2. Situaciones especiales
    - 8.7.2.1. Tratamiento farmacológico
    - 8.7.2.2. Vegetarianas
  - 8.7.3. Asesoramiento dietético en la gestación
- 8.8. Fármacos en la gestación
  - 8.8.1. Fármacos en la gestación
  - 8.8.2. Farmacología en la gestación
  - 8.8.3. Mecanismos de acción en la madre y el feto
    - 8.8.3.1. Madre
    - 8.8.3.2. Placenta
    - 8.8.3.3. Feto
  - 8.8.4. Utilización y manejo de los fármacos en el embarazo
  - 8.8.5. Indicaciones, interacción farmacológica y dosificación
    - 8.8.5.1. Antiinflamatorios, analgésicos y antipiréticos
    - 8.8.5.2. Profilácticos de reflujo gastroesofágico y antiulcerosos
    - 8.8.5.3. Anticoagulantes
    - 8.8.5.4. Laxantes
    - 8.8.5.5. E. Vitaminas
    - 8.8.5.6. Antianémicos
    - 8.8.5.7. Antiarrítmicos
    - 8.8.5.8. Antihipertensivos
    - 8.8.5.9. Hormonas
    - 8.8.5.10. Anticonceptivos orales
    - 8.8.5.11. Antidiabéticos orales
    - 8.8.5.12. Corticoides
    - 8.8.5.13. Tratamientos dermatológicos
    - 8.8.5.14. N. Tratamientos antivíricos
    - 8.8.5.15. Tricomonicidas
    - 8.8.5.16. Antibióticos
    - 8.8.5.17. Antiasmáticos
    - 8.8.5.18. Antitusígenos
    - 8.8.5.19. Rinológicos
    - 8.8.5.20. Antihistamínicos
    - 8.8.5.21. Antiepilépticos
    - 8.8.5.22. Antidepresivos
    - 8.8.5.23. Antipsicóticos
  - 8.8.6. Anexo. Clasificación FDA de los diferentes grupos de fármacos
- 8.9. Aspectos psicosociales en la gestación
  - 8.9.1. Aspectos psicosociales en la gestación
  - 8.9.2. Influencias culturales y religiosas
  - 8.9.3. El significado y la repercusión del embarazo en la pareja y en el entorno familiar y social
  - 8.9.4. Cambios psicológicos en la gestación
    - 8.9.4.1. El primer trimestre
    - 8.9.4.2. El segundo trimestre
    - 8.9.4.3. El tercer trimestre
  - 8.9.5. Vínculo afectivo

## Módulo 9. Programa de educación para la maternidad

- 9.1. Historia
- 9.2. Objetivos
  - 9.2.1. Objetivo general
  - 9.2.2. Objetivos específicos
- 9.3. Contenido teórico y práctico
  - 9.3.1. Contenido del curso
  - 9.3.2. Metodología
- 9.4. La matrona y los ejercicios físicos, ejercicios del suelo pélvico y estática corporal
- 9.5. Técnicas de Respiración para matronas
  - 9.5.1. Clasificación de las respiraciones
  - 9.5.2. Tendencias actuales
- 9.6. Ejercicios de relajación aplicados por la matrona
  - 9.6.1. Bases teóricas de la educación para el parto
  - 9.6.2. Distintas Escuelas
- 9.7. Utilización de la pelota de partos o esferodinamia
- 9.8. La matrona y la educación maternal acuática
- 9.9. Método Pilates para embarazadas

## Módulo 10. Concepto de gestación de riesgo. Hemorragias del primer trimestre. Defectos fetales congénitos. Diagnóstico prenatal

- 10.1. Enfoque de embarazo de riesgo
    - 10.1.1. Riesgo socio demográfico
      - 10.1.1.1. Embarazo en la adolescencia. Consideraciones especiales
      - 10.1.1.2. Madre con problemas de drogodependencia
        - 10.1.1.2.1. Principios de la teratogénesis por drogas
        - 10.1.1.2.2. Alcohol
        - 10.1.1.2.3. Cocaína
        - 10.1.1.2.4. Heroína
        - 10.1.1.2.5. Otras drogas: marihuana, cannabis
  - 10.1.2. Riesgo laboral en la gestación. Ergonomía. Exposición a radiaciones
  - 10.1.3. Riesgo reproductivo
  - 10.1.4. Riesgo de la gestación actual
  - 10.1.5. Riesgo médico
- 10.2. Aborto espontáneo
  - 10.2.1. Definición y epidemiología
  - 10.2.2. Causas principales de aborto
  - 10.2.3. Formas clínicas de aborto
    - 10.2.3.1. Amenaza de aborto
    - 10.2.3.2. Aborto en curso
    - 10.2.3.3. Aborto completo
    - 10.2.3.4. Aborto incompleto
    - 10.2.3.5. Aborto diferido
    - 10.2.3.6. Abortos de repetición: concepto y abordaje
  - 10.2.4. Diagnóstico
    - 10.2.4.1. Anamnesis
    - 10.2.4.2. Exploración física
    - 10.2.4.3. Ecografía
    - 10.2.4.4. Determinación de B-hCG
  - 10.2.5. Tratamiento del aborto espontáneo
    - 10.2.5.1. Tratamiento médico
    - 10.2.5.2. Tratamiento quirúrgico
  - 10.2.6. Complicaciones
    - 10.2.6.1. Sepsis o aborto séptico
    - 10.2.6.2. Hemorragia y coagulación intravascular diseminada (CID)
  - 10.2.7. Cuidados postaborto
- 10.3. Embarazo ectópico o extrauterino
  - 10.3.1. Concepto y factores de riesgo
  - 10.3.2. Clínica
  - 10.3.3. Diagnóstico clínico y ecográfico
  - 10.3.4. Tipos de gestación extrauterina: tubárica, ovárica, abdominal, etc.
  - 10.3.5. Manejo terapéutico y cuidados posteriores

- 10.4. Enfermedad trofoblástica gestacional
  - 10.4.1. Concepto
  - 10.4.2. Formas clínicas de mola hidatiforme
    - 10.4.2.1. Mola parcial
    - 10.4.2.2. Mola completa
  - 10.4.3. Formas clínicas de neoplasia trofoblástica
    - 10.4.3.1. Mola invasora y tumor de lecho placentario
    - 10.4.3.2. Coriocarcinoma
  - 10.4.4. Diagnóstico clínico y ecográfico
  - 10.4.5. Tratamiento
  - 10.4.6. Cuidados y complicaciones posteriores
- 10.5. Defectos fetales congénitos por causa genética
  - 10.5.1. Tipos de anomalías cromosómicas
    - 10.5.1.1. Aneuploidías
    - 10.5.1.2. Anomalías estructurales
    - 10.5.1.3. Alteraciones ligadas al sexo
  - 10.5.2. Técnicas de diagnóstico prenatal. Criterios de inclusión
    - 10.5.2.1. Técnicas invasivas
    - 10.5.2.2. Técnicas no invasivas
  - 10.5.3. Consejo genético
- 10.6. Defectos fetales congénitos secundarios a infecciones: TORCH I
  - 10.6.1. Toxoplasma
    - 10.6.1.1. Agente etiológico, clínica y epidemiología
    - 10.6.1.2. Prevención
    - 10.6.1.3. Diagnóstico
    - 10.6.1.4. Tratamiento
    - 10.6.1.5. Infección congénita por toxoplasma
  - 10.6.2. Rubéola
    - 10.6.2.1. Agente etiológico, clínica y epidemiología
    - 10.6.2.2. Prevención y vacunación
    - 10.6.2.3. Diagnóstico
    - 10.6.2.4. Tratamiento
    - 10.6.2.5. Infección congénita por rubéola
- 10.7. Defectos fetales congénitos secundarios a infecciones: TORCH II
  - 10.7.1. Citomegalovirus
    - 10.7.1.1. Agente etiológico, clínica y epidemiología
    - 10.7.1.2. Prevención
    - 10.7.1.3. Diagnóstico
    - 10.7.1.4. Tratamiento
    - 10.7.1.5. Infección congénita por citomegalovirus
  - 10.7.2. Varicela
    - 10.7.2.1. Agente etiológico, clínica y epidemiología
    - 10.7.2.2. Prevención y vacunación
    - 10.7.2.3. Diagnóstico
    - 10.7.2.4. Tratamiento
    - 10.7.2.5. Infección congénita por varicela
    - 10.7.2.6. Complicaciones maternas por varicela
- 10.8. Defectos fetales congénitos secundarios a infecciones: TORCH III
  - 10.8.1. Virus del herpes simple
    - 10.8.1.1. Agente etiológico, clínica y epidemiología
    - 10.8.1.2. Prevención
    - 10.8.1.3. Diagnóstico
    - 10.8.1.4. Tratamiento
    - 10.8.1.5. Infección congénita por herpes simple
  - 10.8.2. Sífilis
    - 10.8.2.1. Agente etiológico, clínica y epidemiología
    - 10.8.2.2. Prevención
    - 10.8.2.3. Diagnóstico
    - 10.8.2.4. Tratamiento
    - 10.8.2.5. Sífilis congénita
- 10.9. Otras infecciones que causan problemas fetales
  - 10.9.1. Parvovirus B19
    - 10.9.1.1. Agente etiológico, clínica y epidemiología
    - 10.9.1.2. Prevención
    - 10.9.1.3. Diagnóstico
    - 10.9.1.4. Tratamiento
    - 10.9.1.5. Infección congénita por parvovirus

- 10.9.2. Listeria
  - 10.9.2.1. Agente etiológico, clínica y epidemiología
  - 10.9.2.2. Prevención y vacunación
  - 10.9.2.3. Diagnóstico
  - 10.9.2.4. Tratamiento
  - 10.9.2.5. Infección congénita por listeria
- 10.10. VIH y gestación
  - 10.10.1. Epidemiología
  - 10.10.2. Cribado en gestación y diagnóstico
  - 10.10.3. Manejo clínico y tratamiento
  - 10.10.4. Parto de una mujer con VIH positivo
  - 10.10.5. Cuidados neonatales e infección vertical

## Módulo 11. Gestante con patología derivada del aparato digestivo

- 11.1. Trastornos neurovegetativos
  - 11.1.1. Trastornos del apetito
  - 11.1.2. Sialorrea
  - 11.1.3. Náuseas y vómitos
- 11.2. Hiperémesis gravídica
  - 11.2.1. Concepto
  - 11.2.2. Etiopatogenia
  - 11.2.3. Manifestación clínica
  - 11.2.4. Diagnóstico
  - 11.2.5. Tratamiento y cuidados
- 11.3. Afecciones de la boca
  - 11.3.1. Caries durante la gestación
  - 11.3.2. Épulis gravídico
  - 11.3.3. Gingivitis
  - 11.3.4. Perimilolisis
  - 11.3.5. Xerostomía
- 11.4. Pirosis y úlcera péptica en gestantes
  - 11.4.1. Concepto
  - 11.4.2. Efecto del embarazo sobre la pirosis y la úlcera péptica
  - 11.4.3. Tratamiento y medidas higiénicas
- 11.5. Estreñimiento en el embarazo
  - 11.5.1. Definición: criterios ROMA
  - 11.5.2. Etiología
  - 11.5.3. Diagnóstico
  - 11.5.4. Tratamiento
    - 11.5.4.1. Tratamiento no farmacológico
    - 11.5.4.2. Tratamiento farmacológico
- 11.6. Enfermedad inflamatoria intestinal
  - 11.6.1. Enfermedad de Crohn
    - 11.6.1.1. Consejo preconcepcional
    - 11.6.1.2. Repercusión de la gestación sobre la enfermedad
    - 11.6.1.3. Diagnóstico durante la gestación
    - 11.6.1.4. Tratamiento
  - 11.6.2. Colitis ulcerosa
    - 11.6.2.1. Consejo preconcepcional
    - 11.6.2.2. Repercusión de la gestación sobre la enfermedad
    - 11.6.2.3. Diagnóstico durante la gestación
    - 11.6.2.4. Tratamiento
- 11.7. Apendicitis y obstrucción intestinal
  - 11.7.1. Apendicitis aguda
    - 11.7.1.1. Concepto
    - 11.7.1.2. Consideraciones especiales de diagnóstico en la gestación
    - 11.7.1.3. Tratamiento
  - 11.7.2. Obstrucción intestinal
    - 11.7.2.1. Concepto
    - 11.7.2.2. Consideraciones especiales de diagnóstico en la gestación
    - 11.7.2.3. Tratamiento



- 11.8. Patología de la vesícula biliar e hígado
  - 11.8.1. Colecistitis
    - 11.8.1.1. Consideraciones especiales y manejo en la gestación
  - 11.8.2. Colelitiasis
    - 11.8.2.1. Consideraciones especiales y manejo en la gestación
  - 11.8.3. Hígado graso o degeneración hepática aguda:
    - 11.8.3.1. Definición y etiología
    - 11.8.3.2. Clínica
    - 11.8.3.3. Diagnóstico
    - 11.8.3.4. Tratamiento
- 11.9. Colestasis intrahepática del embarazo
  - 11.9.1. Concepto
  - 11.9.2. Clínica
  - 11.9.3. Diagnóstico
  - 11.9.4. Tratamiento
  - 11.9.5. Repercusión y pronóstico fetal
- 11.10. Hepatitis viral crónica y gestación
  - 11.10.1. Hepatitis B
    - 11.10.1.1. Epidemiología
    - 11.10.1.2. Diagnóstico y cribado
    - 11.10.1.3. Manejo clínico
    - 11.10.1.4. Parto de una mujer con VHB positivo
    - 11.10.1.5. Cuidados neonatales e infección vertical
  - 11.10.2. Hepatitis C
    - 11.10.2.1. Epidemiología
    - 11.10.2.2. Diagnóstico y cribado
    - 11.10.2.3. Manejo clínico
    - 11.10.2.4. Parto de una mujer con VHC positivo
    - 11.10.2.5. Cuidados neonatales e infección vertical

- 11.11. Páncreas
  - 11.11.1. Pancreatitis aguda en el embarazo
    - 11.11.1.1. Concepto y factores de riesgo
    - 11.11.1.2. Clínica
    - 11.11.1.3. Tratamiento

## Módulo 12. Gestante con problemas hematológicos y cardíacos

- 12.1. Anemia gestacional
  - 12.1.1. Concepto
  - 12.1.2. Etiopatogenia y repercusión fetal
  - 12.1.3. Tipos de anemias
    - 12.1.3.1. Anemia microcítica
    - 12.1.3.2. Anemia normocítica
    - 12.1.3.3. Anemia macrocítica
  - 12.1.4. Tratamiento y profilaxis
  - 12.1.5. Otras formas de anemia
    - 12.1.5.1. Anemia falciforme o drepanocítica
    - 12.1.5.2. Talasemia
- 12.2. Trombocitopenias
  - 12.2.1. Trombopenia esencial del embarazo
    - 12.2.1.1. Causas e incidencia
    - 12.2.1.2. Diagnóstico
    - 12.2.1.3. Conducta obstétrica
  - 12.2.2. Púrpura trombocitopénica idiopática
    - 12.2.2.1. Causas e incidencia
    - 12.2.2.2. Diagnóstico
    - 12.2.2.3. Conducta obstétrica
  - 12.2.3. Trombopenia neonatal aloinmunitaria
    - 12.2.3.1. Causas e incidencia
    - 12.2.3.2. Diagnóstico
    - 12.2.3.3. Conducta obstétrica

- 12.2.4. Trombopenia asociada a estados hipertensivos del embarazo
- 12.2.5. Manejo terapéutico de las trombopenias en la gestación
- 12.2.6. Manejo terapéutico del recién nacido de madre con trombopenia
- 12.3. Problemas de coagulación
  - 12.3.1. Enfermedad de Von Willebrand
    - 12.3.1.1. Definición y epidemiología
    - 12.3.1.2. Consideraciones en el parto
  - 12.3.2. Hemofilias
    - 12.3.2.1. Definición y epidemiología
    - 12.3.2.2. Tipos
      - 12.3.2.2.1. Hemofilia A
      - 12.3.2.2.2. Hemofilia B
    - 12.3.2.3. Patrones de herencia cromosómica de la hemofilia
    - 12.3.2.4. Consideraciones en el parto
- 12.4. Síndrome varicoso
  - 12.4.1. Concepto y fisiopatología
  - 12.4.2. Clínica
  - 12.4.3. Diagnóstico
  - 12.4.4. Hemorroides
  - 12.4.5. Varices vulvares
- 12.5. Enfermedad hemolítica perinatal
  - 12.5.1. Concepto
  - 12.5.2. Fisiopatología
  - 12.5.3. Isoinmunización Rh
  - 12.5.4. Isoinmunización ABO
- 12.6. Enfermedad tromboembólica en el embarazo y puerperio: Trombosis venosa profunda y tromboembolismo pulmonar
  - 12.6.1. Etiopatogenia y factores de riesgo
  - 12.6.2. Tratamiento
- 12.7. Gestante con cardiopatías. Exploración cardíaca en el embarazo
  - 12.7.1. Modificaciones cardíacas en el embarazo
  - 12.7.2. Epidemiología de la patología cardíaca en la gestación
  - 12.7.3. Clasificación del riesgo de las cardiopatías en la gestación
  - 12.7.4. Consejo preconcepcional a la gestante cardiópata
  - 12.7.5. Situaciones que contraindican la gestación
  - 12.7.6. Manejo y elección de la vía del parto
- 12.8. La gestante con valvulopatías
  - 12.8.1. Estenosis mitral
  - 12.8.2. Estenosis aórtica
  - 12.8.3. Insuficiencia mitral
  - 12.8.4. Insuficiencia aórtica
  - 12.8.5. Insuficiencia tricúspide
  - 12.8.6. Prótesis valvulares
- 12.9. Arritmias en el embarazo
  - 12.9.1. Taquicardia supraventricular paroxística
  - 12.9.2. Fibrilación auricular
  - 12.9.3. Arritmias ventriculares
  - 12.9.4. Bradiarritmias
- 12.10. La gestante con patología cardíaca congénita
  - 12.10.1. Tetralogía de Fallot
  - 12.10.2. Coartación de aorta
  - 12.10.3. Síndrome de Marfan
  - 12.10.4. Ventrículo único
  - 12.10.5. Fontan
  - 12.10.6. La gestante con trasplante cardíaco

### Módulo 13. Gestante con problemas neurológicos, musculoesqueléticos, dermatológicos y autoinmunes

- 13.1. Epilepsia
  - 13.1.1. Manejo clínico y tratamiento compatible con la gestación: consejo preconcepcional
  - 13.1.2. Efectos de la epilepsia sobre el embarazo
  - 13.1.3. Efectos del embarazo sobre la epilepsia
  - 13.1.4. Tratamiento de las crisis durante el parto
  - 13.1.5. Recién nacido de madre epiléptica: malformaciones y anomalías congénitas
- 13.2. Esclerosis múltiple (EM)
  - 13.2.1. Efectos de la EM en el embarazo
  - 13.2.2. Efectos del embarazo sobre la EM
  - 13.2.3. Manejo clínico durante la gestación y farmacoterapia
  - 13.2.4. Manejo clínico durante el parto
  - 13.2.5. El puerperio de la mujer con esclerosis múltiple
- 13.3. Neuropatías periféricas
  - 13.3.1. Síndrome del túnel carpiano
  - 13.3.2. Radiculopatías: lumbalgias y ciatalgias
  - 13.3.3. Hernia discal
  - 13.3.4. Parálisis de Bell
  - 13.3.5. Meralgiaparestésica
  - 13.3.6. Cifoescoliosis
- 13.4. Lesiones medulares
  - 13.4.1. Manejo clínico de la mujer con lesión medular durante la gestación
  - 13.4.2. Manejo clínico durante el parto. Analgesia epidural
  - 13.4.3. Consideraciones específicas durante el puerperio
- 13.5. Otras patologías neurológicas presentes en la gestación
  - 13.5.1. Migraña y cefaleas
  - 13.5.2. Síndrome de Guillén-Barré
  - 13.5.3. Miastenia gravis
  - 13.5.4. Enfermedades cerebrovasculares
  - 13.5.5. Neoplasias cerebrales
- 13.6. Problemas dermatológicos durante la gestación
  - 13.6.1. Cambios dermatológicos durante el embarazo
    - 13.6.1.1. Estrías
    - 13.6.1.2. Hiperpigmentación del embarazo: melasma gravídico y nevus
  - 13.6.2. Cambios vasculares
    - 13.6.2.1. Arañas vasculares
    - 13.6.2.2. Eritema palmar
    - 13.6.2.3. Hemangiomas
- 13.7. Dermatopatías específicas del embarazo
  - 13.7.1. Herpes gestationis
    - 13.7.1.1. Clínica
    - 13.7.1.2. Diagnóstico
    - 13.7.1.3. Diagnóstico diferencial
    - 13.7.1.4. Pronóstico
    - 13.7.1.5. Tratamiento
  - 13.7.2. Impétigo herpetiforme
    - 13.7.2.1. Clínica
    - 13.7.2.2. Diagnóstico
    - 13.7.2.3. Diagnóstico diferencial
    - 13.7.2.4. Pronóstico
    - 13.7.2.5. Tratamiento

- 13.7.3. Prurigo gestacional
  - 13.7.3.1. Clínica
  - 13.7.3.2. Diagnóstico
  - 13.7.3.3. Diagnóstico diferencial
  - 13.7.3.4. Pronóstico
  - 13.7.3.5. Tratamiento
- 13.7.4. Dermatitis papulosa del embarazo
  - 13.7.4.1. Clínica
  - 13.7.4.2. Diagnóstico
  - 13.7.4.3. Diagnóstico diferencial
  - 13.7.4.4. Pronóstico
  - 13.7.4.5. Tratamiento
- 13.7.5. Erupción polimorfa del embarazo
  - 13.7.5.1. Clínica
  - 13.7.5.2. Diagnóstico
  - 13.7.5.3. Diagnóstico diferencial
  - 13.7.5.4. Pronóstico
  - 13.7.5.5. Tratamiento
- 13.8. Lupus eritematoso sistémico y embarazo
  - 13.8.1. Control preconcepcional
  - 13.8.2. Control en la gestación
    - 13.8.2.1. Primer trimestre
    - 13.8.2.2. Segundo trimestre
    - 13.8.2.3. Tercer trimestre
  - 13.8.3. Parto y puerperio
- 13.9. Síndrome antifosfolípídico (SAF)
  - 13.9.1. Concepto
  - 13.9.2. Control pregestacional de la mujer con SAF
  - 13.9.3. Control gestacional de la mujer con SAF
  - 13.9.4. Tratamiento
  - 13.9.5. Parto y puerperio

- 13.10. Artritis reumatoide
  - 13.10.1. Concepto
  - 13.10.2. Cómo afecta la artritis reumatoide a la gestación
  - 13.10.3. Cómo afecta la gestación a la artritis reumatoide
  - 13.10.4. Tratamiento

## Módulo 14. Gestante con problemas respiratorios y urológicos/renales. Enfermedades tropicales y subtropicales

- 14.1. Asma bronquial
  - 14.1.1. Concepto
  - 14.1.2. Curso del asma bronquial durante la gestación
  - 14.1.3. Tratamiento
  - 14.1.4. Crisis asmática y manejo clínico
  - 14.1.5. Consideraciones en el parto de una gestante con asma bronquial
- 14.2. Neumonía comunitaria y neumonía por aspiración
  - 14.2.1. Etiología
  - 14.2.2. Tratamiento
  - 14.2.3. Consideraciones específicas durante la gestación
  - 14.2.4. Recién nacido de madre con neumonía
- 14.3. Gripe
  - 14.3.1. Etiología
  - 14.3.2. Prevención
  - 14.3.3. Consideraciones en el embarazo
  - 14.3.4. Tratamiento
  - 14.3.5. Criterios de hospitalización
  - 14.3.6. Recién nacido de madre con gripe
- 14.4. Bacteriuria asintomática
  - 14.4.1. Concepto
  - 14.4.2. Etiología
  - 14.4.3. Criterios diagnósticos
  - 14.4.4. Tratamiento



- 14.5. Cistitis aguda y síndrome uretral
  - 14.5.1. Concepto
  - 14.5.2. Etiología
  - 14.5.3. Criterios diagnósticos
  - 14.5.4. Tratamiento
  - 14.5.5. Seguimiento
- 14.6. Pielonefritis aguda
  - 14.6.1. Concepto
  - 14.6.2. Clínica
  - 14.6.3. Diagnóstico
  - 14.6.4. Tratamiento
  - 14.6.5. Criterios de ingreso y de alta hospitalaria
  - 14.6.6. Complicaciones
- 14.7. Uropatía obstructiva
  - 14.7.1. Concepto
  - 14.7.2. Clínica
  - 14.7.3. Exploración y pruebas específicas
  - 14.7.4. Diagnóstico
  - 14.7.5. Tratamiento
  - 14.7.6. Complicaciones
- 14.8. Trasplante renal y gestación
  - 14.8.1. Efectos del trasplante sobre el embarazo
  - 14.8.2. Efectos del embarazo sobre el trasplante
  - 14.8.3. Consideraciones durante el parto, puerperio y lactancia
- 14.9. Enfermedades tropicales y subtropicales I
  - 14.9.1. Zika
    - 14.9.1.1. Epidemiología
    - 14.9.1.2. Transmisión
    - 14.9.1.3. Clínica
    - 14.9.1.4. Diagnóstico
    - 14.9.1.5. Repercusión fetal e infección congénita por Zika
    - 14.9.1.6. Tratamiento y prevención
  - 14.9.2. Ébola
    - 14.9.2.1. Epidemiología
    - 14.9.2.2. Transmisión
    - 14.9.2.3. Clínica
    - 14.9.2.4. Diagnóstico
    - 14.9.2.5. Repercusión fetal
    - 14.9.2.6. Tratamiento y prevención
  - 14.9.3. Chagas
    - 14.9.3.1. Epidemiología
    - 14.9.3.2. Transmisión
    - 14.9.3.3. Clínica
    - 14.9.3.4. Diagnóstico
    - 14.9.3.5. Repercusión fetal
    - 14.9.3.6. Tratamiento y prevención
- 14.10. Enfermedades tropicales y subtropicales II
  - 14.10.1. Dengue
    - 14.10.1.1. Epidemiología
    - 14.10.1.2. Transmisión
    - 14.10.1.3. Clínica
    - 14.10.1.4. Diagnostico
    - 14.10.1.5. Repercusión fetal
    - 14.10.1.6. Tratamiento y prevención
  - 14.10.2. Malaria
    - 14.10.2.1. Epidemiología
    - 14.10.2.2. Transmisión
    - 14.10.2.3. Clínica
    - 14.10.2.4. Diagnostico
    - 14.10.2.5. Repercusión fetal
    - 14.10.2.6. Tratamiento y prevención

- 14.10.3. Chikungunya
  - 14.10.3.1. Epidemiología
  - 14.10.3.2. Transmisión
  - 14.10.3.3. Clínica
  - 14.10.3.4. Diagnóstico
  - 14.10.3.5. Repercusión fetal
  - 14.10.3.6. Tratamiento y prevención

## Módulo 15. Patología del crecimiento fetal y de la duración de la gestación. Parto inmaduro y gestación múltiple. Maduración pulmonar y neurológica

- 15.1. Crecimiento intrauterino restringido (CIR)
  - 15.1.1. Concepto
  - 15.1.2. Patogenia y factores etiológicos
  - 15.1.3. Predicción
  - 15.1.4. Diagnóstico y clasificación
  - 15.1.5. Diagnóstico diferencial con feto pequeño para edad gestacional (FPEG)
  - 15.1.6. Tratamiento y finalización de la gestación
- 15.2. Macrosomía fetal
  - 15.2.1. Concepto
  - 15.2.2. Factores de riesgo
  - 15.2.3. Seguimiento y control obstétrico
  - 15.2.4. Finalización de la gestación
  - 15.2.5. Complicaciones maternas y fetales
- 15.3. Gestación cronológicamente prolongada
  - 15.3.1. Concepto
  - 15.3.2. Etiología y prevención
  - 15.3.3. Complicaciones fetales
  - 15.3.4. Conducta obstétrica
  - 15.3.5. Inducción en Semana 41 vs. Semana 42
- 15.4. Parto prematuro
  - 15.4.1. Amenaza de parto prematuro
    - 15.4.1.1. Concepto y factores de riesgo
    - 15.4.1.2. Diagnóstico: ecografía y test de fibronectina
    - 15.4.1.3. Manejo obstétrico y tratamiento tocolítico
  - 15.4.2. Vía del parto en feto prematuro y consideraciones específicas
- 15.5. Incompetencia y cerclaje cervicales
  - 15.5.1. Concepto de incompetencia cervical
  - 15.5.2. Indicaciones del cerclaje cervical
  - 15.5.3. Técnicas de cerclaje
  - 15.5.4. Consideraciones previas y posteriores al cerclaje
  - 15.5.5. Complicaciones
  - 15.5.6. Retirada del cerclaje
- 15.6. Sospecha de corioamnionitis y corioamnionitis clínica
  - 15.6.1. Concepto de corioamnionitis
  - 15.6.2. Criterios de sospecha de corioamnionitis
  - 15.6.3. Diagnóstico
  - 15.6.4. Tratamiento
  - 15.6.5. Consideraciones específicas en el parto
- 15.7. Gestación múltiple
  - 15.7.1. Concepto y clasificación
  - 15.7.2. Complicaciones fetales y maternas
  - 15.7.3. Diagnóstico y determinación de la corionicidad
  - 15.7.4. Diagnóstico prenatal y cribado de cromosopatías
  - 15.7.5. Control gestacional
  - 15.7.6. Finalización de la gestación y vía del parto
- 15.8. Síndrome de transfusión feto-fetal
  - 15.8.1. Concepto y fisiopatología
  - 15.8.2. Criterios diagnósticos
  - 15.8.3. Diagnóstico diferencial

- 15.8.4. Tratamiento
  - 15.8.4.1. Técnica de fotocoagulación láser de las comunicaciones vasculares
  - 15.8.4.2. Seguimiento posterior
- 15.9. Corticoterapia para acelerar la maduración pulmonar fetal
  - 15.9.1. Concepto
  - 15.9.2. Indicaciones
  - 15.9.3. Contraindicaciones
  - 15.9.4. Dosificaciones
  - 15.9.5. Consideraciones específicas según edad gestacional
  - 15.9.6. Situaciones especiales
- 15.10. Sulfato de magnesio como neuroprotector fetal
  - 15.10.1. Concepto
  - 15.10.2. Indicaciones
  - 15.10.3. Contraindicaciones
  - 15.10.4. Administración del fármaco y monitorización
  - 15.10.5. Uso concomitante con tocolíticos en amenaza de parto pretérmino
  - 15.10.6. Efectos secundarios

## Módulo 16. Patología de la placenta y anejos fetales. Accidentes obstétricos

- 16.1. Acretismo placentario
  - 16.1.1. Concepto y formas de acretismo
    - 16.1.1.1. Placenta ácreta
    - 16.1.1.2. Placenta increta
    - 16.1.1.3. Placenta pércreta
  - 16.1.2. Factores de riesgo
  - 16.1.3. Clínica y morbimortalidad
  - 16.1.4. Diagnóstico
  - 16.1.5. Manejo clínico y parto de gestante con acretismo placentario
- 16.2. Placenta previa
  - 16.2.1. Concepto
  - 16.2.2. Clasificación
  - 16.2.3. Factores de riesgo
  - 16.2.4. Clínica y morbimortalidad
  - 16.2.5. Diagnóstico
  - 16.2.6. Manejo de la gestación y parto de la gestante con placenta previa
- 16.3. Anomalías morfológicas y funcionales placentarias
  - 16.3.1. Alteraciones del tamaño
  - 16.3.2. Alteraciones morfológicas
    - 16.3.2.1. Placenta bilobulada
    - 16.3.2.2. Placenta circunvalada
    - 16.3.2.3. Placenta succenturiata
    - 16.3.2.4. Espuria
  - 16.3.3. Insuficiencia placentaria
- 16.4. Anomalías del cordón umbilical
  - 16.4.1. Variantes de la longitud del cordón umbilical y sus complicaciones: nudos y circulares
  - 16.4.2. Anomalías del cordón umbilical en relación a la presentación
    - 16.4.2.1. Procúbito
    - 16.4.2.2. Laterocidencia
    - 16.4.2.3. Prolapso
      - 16.4.2.3.1. Causas
      - 16.4.2.3.2. Actuación ante prolapso de cordón
  - 16.4.3. Anomalías de la inserción en la placenta
    - 16.4.3.1. Inserción velamentosa
    - 16.4.3.2. Inserción marginal
    - 16.4.3.3. Vasa previa
  - 16.4.4. Anomalías vasculares
    - 16.4.4.1. Trombosis
    - 16.4.4.2. Hematomas
    - 16.4.4.3. Arteria umbilical única

- 16.5. Alteraciones de las membranas amnióticas
  - 16.5.1. Amnios nodoso
  - 16.5.2. Bridas amnióticas
  - 16.5.3. Embarazo extramembranáceo
  - 16.5.4. Rotura prematura de membranas y corioamnionitis
- 16.6. Alteraciones del líquido amniótico
  - 16.6.1. Por defecto: oligoamnios y anhidramnios
    - 16.6.1.1. Concepto y epidemiología
    - 16.6.1.2. Factores etiológicos
    - 16.6.1.3. Diagnóstico
    - 16.6.1.4. Repercusión fetal y neonatal
    - 16.6.1.5. Manejo clínico y tratamiento
  - 16.6.2. Por exceso: polihidramnios
    - 16.6.2.1. Concepto y epidemiología
    - 16.6.2.2. Factores etiológicos
    - 16.6.2.3. Diagnóstico
    - 16.6.2.4. Repercusión fetal y neonatal
    - 16.6.2.5. Manejo clínico y tratamiento. Asistencia al parto
- 16.7. Rotura uterina
  - 16.7.1. Concepto
  - 16.7.2. Tipos
  - 16.7.3. Factores de riesgo
  - 16.7.4. Clínica y diagnóstico
  - 16.7.5. Tratamiento
- 16.8. Desprendimiento prematuro de placenta normalmente inserta
  - 16.8.1. Concepto
  - 16.8.2. Factores de riesgo
  - 16.8.3. Clínica y diagnóstico
  - 16.8.4. Manejo clínico

- 16.9. Embolia de líquido amniótico
  - 16.9.1. Concepto
  - 16.9.2. Factores de riesgo
  - 16.9.3. Fisiopatología
  - 16.9.4. Clínica
  - 16.9.5. Diagnóstico y tratamiento
- 16.10. Distocia de hombros
  - 16.10.1. Concepto
  - 16.10.2. Factores de riesgo
  - 16.10.3. Diagnóstico
  - 16.10.4. Maniobras de resolución
    - 16.10.4.1. Maniobras de primer nivel
    - 16.10.4.2. Maniobras de segundo nivel
    - 16.10.4.3. Maniobras de tercer nivel
  - 16.10.5. Cuidados y valoración postnatal

## Módulo 17. Problemas endocrinos durante la gestación. Cáncer ginecológico y embarazo. Estados hipertensivos del embarazo

- 17.1. Patología tiroidea y gestación
  - 17.1.1. hipotiroidismo
    - 17.1.1.1. Diagnóstico
    - 17.1.1.2. Clínica
    - 17.1.1.3. Etiología
    - 17.1.1.4. Manejo clínico
  - 17.1.2. Hipertiroidismo y tirotoxicosis
    - 17.1.2.1. Diagnóstico
    - 17.1.2.2. Clínica
    - 17.1.2.3. Etiología
    - 17.1.2.4. Manejo clínico
  - 17.1.3. Tratamiento durante la gestación
  - 17.1.4. Repercusión fetal



- 17.2. Diabetes mellitus y embarazo
  - 17.2.1. Manejo pregestacional
  - 17.2.2. Control gestacional
  - 17.2.3. Criterios de finalización del embarazo
  - 17.2.4. Consideraciones durante el parto
  - 17.2.5. Recién nacido de madre con diabetes mellitus
- 17.3. Diabetes gestacional
  - 17.3.1. Concepto
  - 17.3.2. Factores de riesgo
  - 17.3.3. Diagnóstico y protocolo de cribado
  - 17.3.4. Control gestacional
  - 17.3.5. Criterios para finalizar la gestación
  - 17.3.6. Manejo clínico durante el parto y postparto
  - 17.3.7. Recién nacido de madre con diabetes gestacional
- 17.4. Obesidad y embarazo
  - 17.4.1. Concepto y clasificación de la obesidad
  - 17.4.2. Repercusión de la obesidad en la gestación
  - 17.4.3. Repercusión de la gestación en la obesidad
  - 17.4.4. Mujer obesa y puerperio
- 17.5. Cáncer de mama y embarazo
  - 17.5.1. Concepto y epidemiología
  - 17.5.2. Diagnóstico
  - 17.5.3. Tratamiento
  - 17.5.4. Pronóstico
- 17.6. Cáncer de cérvix y embarazo
  - 17.6.1. Concepto y epidemiología
  - 17.6.2. Citología en la gestación
  - 17.6.3. Coloscopia en la gestación
  - 17.6.4. Diagnóstico y tratamiento
- 17.7. Cáncer de ovario y embarazo
  - 17.7.1. Concepto y epidemiología
  - 17.7.2. Clínica
  - 17.7.3. Diagnóstico
  - 17.7.4. Tratamiento
- 17.8. Estados hipertensivos del embarazo I
  - 17.8.1. Concepto
  - 17.8.2. Clasificación de hipertensiones en el embarazo
  - 17.8.3. Criterios de gravedad
  - 17.8.4. Predicción y prevención
  - 17.8.5. Tratamiento y manejo clínico
  - 17.8.6. Criterios para finalizar la gestación
- 17.9. Estados hipertensivos del embarazo II
  - 17.9.1. Eclampsia
    - 17.9.1.1. Diagnóstico
    - 17.9.1.2. Manejo clínico y tratamiento
  - 17.9.2. Síndrome de Hellp
    - 17.9.2.1. Diagnóstico
    - 17.9.2.2. Manejo clínico y tratamiento
  - 17.9.3. Seguimiento posterior de la gestante con problemas de hipertensión
- 17.10. Muerte fetal anteparto
  - 17.10.1. Concepto
  - 17.10.2. Clasificación
  - 17.10.3. Factores etiológicos
  - 17.10.4. Diagnóstico
  - 17.10.5. Manejo clínico y psicológico
  - 17.10.6. Consejo genésico posterior

**Módulo 18.** Patología del Puerperio. Problemas psicológicos durante el puerperio. Reanimación cardiopulmonar en gestante y neonato. Interrupción legal del embarazo

- 18.1. Infección puerperal
  - 18.1.1. Concepto y etiología
  - 18.1.2. Factores de riesgo
  - 18.1.3. Formas de propagación
  - 18.1.4. Formas clínicas
  - 18.1.5. Clínica
  - 18.1.6. Tratamiento y profilaxis
- 18.2. Hemorragia postparto
  - 18.2.1. Concepto
  - 18.2.2. Etiología
    - 18.2.2.1. Tono uterino
    - 18.2.2.2. Traumatismo obstétrico e inversión uterina
    - 18.2.2.3. Tejido
    - 18.2.2.4. Problemas de coagulación
  - 18.2.3. Tratamiento
- 18.3. Problemas principales en la lactancia materna I
  - 18.3.1. Grietas del pezón
  - 18.3.2. Ingurgitación mamaria y obstrucción
  - 18.3.3. Eczema y candidiasis del pezón
  - 18.3.4. Hipogalactia
- 18.4. Problemas principales en la lactancia materna II
  - 18.4.1. Mastitis aguda
    - 18.4.1.1. Concepto, etiología y clínica
    - 18.4.1.2. Prevención
    - 18.4.1.3. Tratamiento
    - 18.4.1.4. Complicaciones
- 18.5. Problemas psicológicos durante el puerperio
  - 18.5.1. Maternity blues o tristeza puerperal
  - 18.5.2. Depresión puerperal
    - 18.5.2.1. Concepto
    - 18.5.2.2. Factores de riesgo
    - 18.5.2.3. Prevención
    - 18.5.2.4. Tratamiento
  - 18.5.3. Psicosis puerperal
    - 18.5.3.1. Concepto
    - 18.5.3.2. Factores de riesgo
    - 18.5.3.3. Prevención
    - 18.5.3.4. Tratamiento
- 18.6. Duelo perinatal
  - 18.6.1. Concepto
  - 18.6.2. Manifestaciones clínicas
  - 18.6.3. Tipos de duelo
  - 18.6.4. Fases de duelo perinatal
  - 18.6.5. Manejo psicológico
- 18.7. Cefalea post punción dural
  - 18.7.1. Concepto
  - 18.7.2. Diagnóstico diferencial
  - 18.7.3. Tratamiento y profilaxis
  - 18.7.4. Complicaciones
- 18.8. Reanimación cardiopulmonar en gestantes
  - 18.8.1. Causas principales de parada cardio-respiratoria en gestantes
  - 18.8.2. Algoritmo para la reanimación cardiopulmonar
  - 18.8.3. Consideraciones específicas del embarazo
  - 18.8.4. Extracción fetal

- 18.9. Reanimación cardiopulmonar neonatal
  - 18.9.1. Causas principales de parada cardiorrespiratoria en neonatos
  - 18.9.2. Algoritmo para la reanimación cardiopulmonar
  - 18.9.3. Neuroprotección con hipotermia en el recién nacido
    - 18.9.3.1. Concepto y mecanismo de acción de la hipotermia
    - 18.9.3.2. Criterios de inclusión y exclusión al tratamiento
    - 18.9.3.3. Fases del tratamiento y enfriamiento
    - 18.9.3.4. Limitación del esfuerzo terapéutico en recién nacidos con encefalopatía hipóxico- isquémica
- 18.10. Interrupción legal del embarazo
  - 18.10.1. Concepto
  - 18.10.2. Marco legislativo
  - 18.10.3. Métodos en función de las semanas de gestación
  - 18.10.4. Feticidio

## Módulo 19. Patologías no obstétricas durante el embarazo

- 19.1. Enfermedades del sistema respiratorio
  - 19.1.1. Modificaciones fisiológicas en la gestante
  - 19.1.2. Patología en la gestante
- 19.2. Alteraciones hematológicas y circulatorias
  - 19.2.1. Modificaciones fisiológicas en la gestante
  - 19.2.2. Anemias
    - 19.2.2.1. Microcíticas
    - 19.2.2.2. Normocíticas
    - 19.2.2.3. Macrocíticas
    - 19.2.2.4. Raras
  - 19.2.3. Plaquetopenia/Trombocitopenia
  - 19.2.4. Enfermedad de von Willebrand
  - 19.2.5. Alteraciones circulatorias
    - 19.2.5.1. Síndrome antifosfolípido
    - 19.2.5.2. Trombofilias hereditarias
    - 19.2.5.3. Varices
    - 19.2.5.4. Trombosis venosa profunda
    - 19.2.5.5. Tromboembolismo pulmonar
- 19.3. Cardiopatías y gestación
  - 19.3.1. Modificaciones fisiológicas en la gestante
  - 19.3.2. Clasificación del riesgo en la gestación con cardiopatía
  - 19.3.3. Manejo de las cardiopatías durante la gestación
  - 19.3.4. Manejo de la cardiopatía en el parto
  - 19.3.5. Manejo de la cardiopatía en el postparto
- 19.4. Enfermedades del sistema urinario
  - 19.4.1. Modificaciones fisiológicas en la gestante
  - 19.4.2. Bacteriuria asintomática
  - 19.4.3. Cistitis
  - 19.4.4. Pielonefritis aguda
  - 19.4.5. Uropatía obstructiva (urolitiasis)
- 19.5. Afecciones de la piel
  - 19.5.1. Modificaciones fisiológicas en la gestante
  - 19.5.2. Dermatosis específicas del embarazo
    - 19.5.2.1. Herpes gestacional o pengifoide del embarazo
    - 19.5.2.2. Erupción polimorfa del embarazo
    - 19.5.2.3. Prurigo gestacional
    - 19.5.2.4. Foliculitis pruriginosa del embarazo
  - 19.5.3. Impétigo herpetiforme
  - 19.5.4. Diagnóstico diferencial del prurito durante el embarazo
- 19.6. Enfermedades del sistema endocrino
  - 19.6.1. Modificaciones fisiológicas en la gestante
  - 19.6.2. Diabetes
    - 19.6.2.1. Tipos de diabetes
    - 19.6.2.2. Hipoglucemia/Hiperglucemia
    - 19.6.2.3. Cetosis diabética
    - 19.6.2.4. Complicaciones metabólicas crónicas

- 19.6.3. Alteraciones tiroideas
  - 19.6.3.1. Hipotiroidismo y embarazo
  - 19.6.3.2. Hipertiroidismo y embarazo
  - 19.6.3.3. Crisis tirotóxica
- 19.6.4. Alteraciones de glándulas suprarrenales
  - 19.6.4.1. Feocromocitoma
- 19.7. Enfermedades del sistema digestivo
  - 19.7.1. Modificaciones fisiológicas en la gestante
  - 19.7.2. Patología en la gestante
- 19.8. Enfermedades del sistema nervioso
  - 19.8.1. Cefaleas y migrañas
  - 19.8.2. Parálisis de Bell
  - 19.8.3. Epilepsia
  - 19.8.4. ACV
  - 19.8.5. Disreflexia autónoma
- 19.9. Enfermedades autoinmunes y musculoesqueléticas durante la gestación
  - 19.9.1. Modificaciones fisiológicas en la gestante
  - 19.9.2. Patología en la gestante
- 19.10. Alteraciones psiquiátricas durante la gestación
  - 19.10.1. Modificaciones fisiológicas en la gestante
  - 19.10.2. Patología en la gestante

## Módulo 20. Infecciones durante el embarazo

- 20.1. Fiebre en la gestante
  - 20.1.1. Fiebre, fiebre de corta evolución, de larga evolución, de origen desconocido, bacteriana, síndrome de respuesta inflamatoria sistémica, sepsis
  - 20.1.2. Posibles causas de fiebre en la gestante
  - 20.1.3. Diagnóstico diferencial
- 20.2. Gastroenteritis aguda
  - 20.2.1. Tipos de gastroenteritis
  - 20.2.2. Clínica
  - 20.2.3. Diagnóstico
  - 20.2.4. Tratamiento durante el embarazo

- 20.3. Bartholinitis
  - 20.3.1. Diagnóstico
  - 20.3.2. Factores de riesgo
  - 20.3.3. Tratamiento
- 20.4. Vulvovaginitis
  - 20.4.1. Vaginosi bacteriana
  - 20.4.2. Candidiasis
- 20.5. Enfermedades de transmisión sexual: Enfermedades bacterianas y parasitarias
  - 20.5.1. Chlamydia
  - 20.5.2. Gonorrea
  - 20.5.3. Tricomoniasis
  - 20.5.4. Sífilis
- 20.6. Enfermedades víricas de transmisión sexual.
  - 20.6.1. VIH
  - 20.6.2. Herpes genital
- 20.7. Enfermedades tropicales
  - 20.7.1. Tripanosomiasis o enfermedad de Chagas
  - 20.7.2. Zika
  - 20.7.3. Dengue
  - 20.7.4. Malaria
  - 20.7.5. Cólera
  - 20.7.6. Leishmaniasis
- 20.8. Toxoplasmosis y citomegalovirus
  - 20.8.1. Toxoplasmosis
  - 20.8.2. Citomegalovirus
- 20.9. Virus Epstein Barr, Parvovirus B19, Listeriosis
  - 20.9.1. Virus Epstein Barr
  - 20.9.2. Parvovirus B19
  - 20.9.3. Listeriosis
- 20.10. Rubeola, varicela y sarampión
  - 20.10.1. Rubeola
  - 20.10.2. Varicela
  - 20.10.3. Sarampión



## Módulo 21. Urgencias obstétricas del primer trimestre

- 21.1. Hiperémesis gravídica
  - 21.1.1. Etiología y factores de riesgo
  - 21.1.2. Clínica
  - 21.1.3. Diagnóstico
  - 21.1.4. Tratamiento. Importancia de la nutrición
- 21.2. Dolor abdomino-pélvico en la gestante
  - 21.2.1. Etiología
  - 21.2.2. Importancia del diagnóstico diferencial
  - 21.2.3. Pruebas complementarias
- 21.3. Metrorragias en la primera mitad de la gestación
  - 21.3.1. Amenaza de aborto
  - 21.3.2. Hematomas intrauterinos: retro-placentario, subcoriónico, subamniótico y supracervical
- 21.4. Aborto
  - 21.4.1. Tipos
  - 21.4.2. Etiología y factores de riesgo
  - 21.4.3. Diagnóstico
- 21.5. Tratamiento y complicaciones en el aborto
  - 21.5.1. Tratamiento
  - 21.5.2. Complicaciones
- 21.6. Aborto de repetición y aspectos psicoemocionales
  - 21.6.1. Aborto de repetición
  - 21.6.2. Aspectos psicoemocionales
- 21.7. Interrupción voluntaria del embarazo (IVE)
  - 21.7.1. Introducción
  - 21.7.2. Supuestos legales de IVE
  - 21.7.3. Tratamiento
  - 21.7.4. Complicaciones
  - 21.7.5. Reducción o interrupción fetal selectiva

- 21.8. Embarazo ectópico
  - 21.8.1. Gestación de localización incierta
  - 21.8.2. Tipos de embarazo ectópico
  - 21.8.3. Etiología y factores de riesgo
  - 21.8.4. Diagnóstico
  - 21.8.5. Tratamiento
- 21.9. Enfermedad trofoblástica
  - 21.9.1. Mola hidatiforme
  - 21.9.2. Tumor trofoblástico gestacional
- 21.10. VPH y cáncer de cérvix en el embarazo
  - 21.10.1. Cribado durante la gestación
  - 21.10.2. Tratamiento

## Módulo 22. Urgencias obstétricas del segundo y tercer trimestre

- 22.1. Amenaza de parto prematuro
  - 22.1.1. Etiología y factores de riesgo
  - 22.1.2. Clínica
  - 22.1.3. Diagnóstico
  - 22.1.4. Tratamiento
- 22.2. Rotura prematura de membranas
  - 22.2.1. Etiología y factores de riesgo
  - 22.2.2. Diagnóstico
  - 22.2.3. Tratamiento
- 22.3. Corioamnionitis
  - 22.3.1. Etiología y factores de riesgo
  - 22.3.2. Clínica
  - 22.3.3. Diagnóstico
  - 22.3.4. Tratamiento
- 22.4. Insuficiencia cervical
  - 22.4.1. Etiología y factores de riesgo
  - 22.4.2. Diagnóstico
  - 22.4.3. Tratamiento

- 22.5. Placenta previa. Vasa previa
    - 22.5.1. Etiología y factores de riesgo
    - 22.5.2. Diagnóstico
    - 22.5.3. Tratamiento
  - 22.6. Desprendimiento de placenta normalmente inserta
    - 22.6.1. Etiología y factores de riesgo
    - 22.6.2. Diagnóstico
    - 22.6.3. Actuación ante el desprendimiento de placenta
  - 22.7. Hepatopatías en el embarazo
    - 22.7.1. Colestasis intrahepática
    - 22.7.2. Hígado graso
  - 22.8. Estados hipertensivos del embarazo (EHE)
    - 22.8.1. Clasificación
    - 22.8.2. Etiología y factores de riesgo
    - 22.8.3. Diagnóstico
    - 22.8.4. Criterios de gravedad
  - 22.9. Preeclampsia en el embarazo
    - 22.9.1. Preeclampsia
  - 22.10. Eclampsia y Síndrome de HELLP
    - 22.10.1. Eclampsia
    - 22.10.2. Síndrome de HELLP
- Módulo 23. Urgencias obstétricas durante el parto: fase de dilatación**
- 23.1. Pródromos de parto y trabajo de parto en curso
    - 23.1.1. Pródromos de parto
    - 23.1.2. Trabajo de parto en curso
    - 23.1.3. Etapas del proceso de parto
    - 23.1.4. Criterios de ingreso
  - 23.2. Analgesia durante el periodo de dilatación
    - 23.2.1. Métodos no farmacológicos de alivio del dolor
    - 23.2.2. Métodos farmacológicos de alivio del dolor
    - 23.2.3. Complicaciones
  - 23.3. Métodos de control del bienestar fetal
    - 23.3.1. Monitorización fetal externa
    - 23.3.2. Monitorización fetal interna
    - 23.3.3. Parámetros básicos de interpretación del registro cardiotocográfico
  - 23.4. Riesgo de pérdida de bienestar fetal
    - 23.4.1. Parámetros patológicos de interpretación del registro cardiotocográfico
    - 23.4.2. Interpretación del registro según diferentes organismos
    - 23.4.3. Otras pruebas complementarias
    - 23.4.4. Reanimación fetal intrauterina
  - 23.5. Distocias del parto. Causas maternas. Distocias dinámicas
    - 23.5.1. Distocias dinámicas
    - 23.5.2. Diagnóstico de no progresión de parto
  - 23.6. Distocias del canal del parto
    - 23.6.1. Distocias del canal blando
    - 23.6.2. Distocias del canal óseo
    - 23.6.3. Posiciones durante el trabajo de parto. Descenso fetal
  - 23.7. Distocias del parto: causas ovulares
    - 23.7.1. Nudos del cordón umbilical
    - 23.7.2. Circulares del cordón umbilical
    - 23.7.3. Prolapso de cordón umbilical
  - 23.8. Distocias del parto: causas fetales
    - 23.8.1. Tipos de presentación podálica
    - 23.8.2. Parto vaginal en presentación podálica
    - 23.8.3. Complicaciones
  - 23.9. Distocias del parto: otras presentaciones
    - 23.9.1. Presentaciones anómalas: cara, frente, mentón
    - 23.9.2. Presentaciones anómalas: situaciones oblicuas y transversas
    - 23.9.3. Presentaciones compuestas
  - 23.10. Embolia de líquido amniótico
    - 23.10.1. Etiología y factores de riesgo
    - 23.10.2. Diagnóstico
    - 23.10.3. Actuación

## Módulo 24. Urgencias obstétricas durante el parto: fase de expulsivo y alumbramiento

- 24.1. Distocia de hombros
  - 24.1.1. Factores de riesgo
  - 24.1.2. Maniobras primer, segundo y tercer nivel
  - 24.1.3. Repercusiones fetales
- 24.2. Parto instrumental
  - 24.2.1. Tipos de parto instrumental
- 24.3. Cesárea urgente
  - 24.3.1. Indicación de cesárea urgente
  - 24.3.2. Preparación de la gestante para cesárea urgente
  - 24.3.3. Analgesia en cesárea urgente
- 24.4. Situaciones especiales durante el parto
  - 24.4.1. Parto pretérmino
  - 24.4.2. Parto gemelar
- 24.5. Hemorragia asociada al parto y puerperio precoz
  - 24.5.1. Etiología y factores de riesgo
  - 24.5.2. Clasificación
  - 24.5.3. Diagnóstico y cuantificación de la hemorragia
- 24.6. Atonía uterina y alteraciones de la coagulación en la Hemorragia asociada al parto y puerperio precoz
  - 24.6.1. Atonía uterina
    - 24.6.1.1. Tratamiento farmacológico
    - 24.6.1.2. Tratamiento quirúrgico
  - 24.6.2. Alteraciones de la coagulación
- 24.7. Traumatismo del canal del parto
  - 24.7.1. Traumatismos cérvico-vaginales y perineales
- 24.8. Retención de placenta o anejos ovulares
  - 24.8.1. Retención de placenta o anejos ovulares
    - 24.8.1.1. Diagnóstico
    - 24.8.1.2. Etiología y factores de riesgo

- 24.8.1.3. Maniobras alumbramiento
- 24.8.1.4. Actuación y tratamiento
- 24.8.1.5. Rotura de cordón umbilical
- 24.9. Acretismo placentario e inversión uterina
  - 24.9.1. Acretismo placentario
    - 24.9.1.1. Diagnóstico
    - 24.9.1.2. Etiología
    - 24.9.1.3. Tratamiento
  - 24.9.2. Inversión uterina
    - 24.9.2.1. Diagnóstico
    - 24.9.2.2. Grados de inversión uterina
    - 24.9.2.3. Actuación y maniobras
- 24.10. Rotura Uterina
  - 24.10.1. Clasificación (dehiscencia y rotura)
  - 24.10.2. Diagnóstico
  - 24.10.3. Tratamiento

## Módulo 25. Urgencias durante el postparto

- 25.1. Infección puerperal
  - 25.1.1. Infección del tracto genital e infección pélvica
    - 25.1.1.1. Factores de riesgo
    - 25.1.1.2. Signos y síntomas según extensión
      - 25.1.1.2.1. Endometritis
      - 25.1.1.2.2. Salpingitis
      - 25.1.1.2.3. Pelviperitonitis
      - 25.1.1.2.4. Celulitis pélvica o parametritis
      - 25.1.1.2.5. Tromboflebitis pélvica
      - 25.1.1.2.6. Peritonitis generalizada
      - 25.1.1.2.7. Infección del periné, vagina y cuello uterino
      - 25.1.1.2.8. Infección de la herida de la cesárea
      - 25.1.1.2.9. Septicemia

- 25.1.1.3. Tratamiento y cuidados
- 25.1.2. Infección urinaria
- 25.1.3. Infección respiratoria. Síndrome de Mendelson
- 25.2. Complicaciones en el canal blando del parto
  - 25.2.1. Dehiscencia
    - 25.2.1.1. Factores de riesgo
    - 25.2.1.2. Tratamiento
  - 25.2.2. Hematoma vulvar/perineal
    - 25.2.2.1. Factores de riesgo
    - 25.2.2.2. Tratamiento
- 25.3. Alteraciones urinarias en el postparto
  - 25.3.1. Disfunción del vaciado y retención urinaria
  - 25.3.2. Incontinencia urinaria
- 25.4. Enfermedad tromboembólica en el puerperio
  - 25.4.1. Etiología y factores de riesgo
  - 25.4.2. Trombosis más frecuentes en el postparto
  - 25.4.3. Diagnóstico
  - 25.4.4. Tratamiento y prevención
- 25.5. Alteraciones cardíacas y endocrinas
  - 25.5.1. Hipertensión puerperal
  - 25.5.2. Miocardiopatía periparto
  - 25.5.3. Tiroiditis postparto
  - 25.5.4. Síndrome Sheehan
- 25.6. Desadaptación psicosocial en el puerperio
  - 25.6.1. Alteraciones del vínculo madre-RN
  - 25.6.2. Depresión postparto. Maternity blues
  - 25.6.3. Psicosis puerperal
- 25.7. Patología de mama
  - 25.7.1. Lesiones en las mamas. Grietas
  - 25.7.2. Candidiasis
  - 25.7.3. Fenómeno Raynaud

- 25.8. Ingurgitación mamaria y perlas de leche
  - 25.8.1. Ingurgitación mamaria
  - 25.8.2. Perlas de leche
- 25.9. Obstrucción de conductos en la mama
  - 25.9.1. Mastitis
  - 25.9.2. Absceso de mama
- 25.10. Cefalea post punción epidural
  - 25.10.1. Factores de riesgo
  - 25.10.2. Diagnóstico
  - 25.10.3. Clínica
  - 25.10.4. Tratamiento

## Módulo 26. Situaciones especiales en el servicio de urgencias obstétricas

- 26.1. Parto extrahospitalario
  - 26.1.1. Actuación
  - 26.1.2. Material necesario para la atención al parto
  - 26.1.3. Precauciones y recomendaciones
  - 26.1.4. Atención a la llegada al hospital
- 26.2. Drogadicción y gestación
  - 26.2.1. Manejo durante el embarazo y el postparto
  - 26.2.2. Repercusiones fetales
- 26.3. Violencia de género durante la gestación
  - 26.3.1. Concepto de violencia y factores de riesgo en la gestación
  - 26.3.2. Tipos de violencia
  - 26.3.3. El ciclo de la violencia
  - 26.3.4. Detección de la violencia de género
  - 26.3.5. Protocolo de actuación de la violencia de género
- 26.4. Agresión sexual durante la gestación
  - 26.4.1. Tipos de delitos sexuales basado en el Código Penal
  - 26.4.2. Protocolo de actuación

- 26.5. Pseudociosis
  - 26.5.1. Prevalencia y epidemiología
  - 26.5.2. Patogénesis y factores de riesgo
  - 26.5.3. Diagnóstico
  - 26.5.4. Tratamiento
- 26.6. Muerte fetal anteparto
  - 26.6.1. Causas y factores de riesgo
  - 26.6.2. Protocolo de actuación
  - 26.6.3. Atención en el duelo
- 26.7. Cáncer y embarazo. Fármacos quimioterápicos en el embarazo
- 26.8. Trasplantes y embarazo
- 26.9. Infección por SARS CoV2 y embarazo
- 26.10. El consentimiento informado en la atención urgente
  - 26.10.1. Tipos de consentimiento
  - 26.10.2. Revocación del consentimiento informado
  - 26.10.3. Consideraciones especiales en la atención urgente a menores de edad
  - 26.10.4. Consideraciones especiales en la atención urgente a personas tuteladas

## Módulo 27. La lactancia materna en la actualidad y a lo largo de la historia

- 27.1. Conceptos relacionados con la lactancia materna
  - 27.1.1. Evolución del concepto de lactancia materna
  - 27.1.2. Conceptos sobre lactancia materna
- 27.2. Historia de la lactancia materna
  - 27.2.1. Historia natural de la lactancia materna
  - 27.2.2. Desarrollo histórico de la importancia de la lactancia materna
- 27.3. Falsos mitos
  - 27.3.1. Creencias erróneas sobre lactancia materna
  - 27.3.2. Creencias acertadas sobre lactancia materna
- 27.4. Estrategia de atención al parto normal
  - 27.4.1. Fomento de la lactancia materna tras el parto
  - 27.4.2. Beneficios de la lactancia materna en el parto

- 27.5. Epidemiología
  - 27.5.1. Curso epidemiológico del desarrollo de la lactancia materna
  - 27.5.2. Evolución social de la lactancia materna
- 27.6. Bancos de leche humana
  - 27.6.1. Concepto de banco de leche
  - 27.6.2. Características de un banco de leche
- 27.7. Asesoramiento y acompañamiento a la mujer que no desea lactar
  - 27.7.1. Educación sanitaria para mujeres que no desean lactar
  - 27.7.2. Información específica sobre cuidados en mujeres no lactantes
- 27.8. Derechos de la mujer durante la lactancia
  - 27.8.1. Los derechos inmediatos de la lactante
  - 27.8.2. Beneficios sociales en la mujer lactante
- 27.9. Implicación paterna en la lactancia
  - 27.9.1. El padre como figura de apoyo a la lactancia
  - 27.9.2. El padre como asesor de la lactancia
- 27.10. Protección de la lactancia a nivel mundial: recomendaciones OMS
  - 27.10.1. Recomendaciones de la OMS
  - 27.10.2. Protección mundial en la lactancia

## Módulo 28. Fisiología e historia clínica en la lactancia

- 28.1. Anatomía de la mama
  - 28.1.1. Estructura ósea circundante de la mama
  - 28.1.2. Estructura muscular de la mama
- 28.2. Fisiología de la lactancia
  - 28.2.1. Desarrollo fisiológico de la lactancia materna
  - 28.2.2. Circuito hormonal de la lactancia
- 28.3. Beneficios de la lactancia materna para madre
  - 28.3.1. Concepto
  - 28.3.2. Los beneficios en la madre de la lactancia
- 28.4. Beneficios de la lactancia materna para bebé
  - 28.4.1. Concepto
  - 28.4.2. Los beneficios en el bebé de la lactancia materna



- 28.5. Evaluación de la toma
  - 28.5.1. Indicaciones en la toma
  - 28.5.2. Actuaciones inadecuadas en la toma
- 28.6. Signos de buen y mal enganche
  - 28.6.1. Concepto de enganche
  - 28.6.2. Beneficios de un buen enganche
- 28.7. Posiciones recomendadas
  - 28.7.1. Posiciones adecuadas en la lactancia materna
  - 28.7.2. Posiciones inadecuadas en la lactancia materna

### Módulo 29. Cuidados durante la lactancia materna y salud de la mujer lactante

- 29.1. Primeras recomendaciones durante el embarazo
  - 29.1.1. Evolución de la lactancia en el embarazo
  - 29.1.2. Cuidados de la lactancia en el embarazo
- 29.2. Cuidados de la mama durante la lactancia
  - 29.2.1. Cuidados generales
  - 29.2.2. Consejos específicos
- 29.3. Técnicas adecuadas para la alimentación al pecho
  - 29.3.1. Diferentes técnicas para dar el pecho
  - 29.3.2. Medidas incorrectas de dar el pecho
- 29.4. Efectos de la lactancia sobre la salud de la mujer a corto plazo
  - 29.4.1. Beneficios inmediatos de la lactancia en la mujer
  - 29.4.2. Consejos positivos para dar el pecho
- 29.5. Efectos de la lactancia sobre la salud de la mujer a medio y largo plazo
  - 29.5.1. Beneficios a largo plazo de la lactancia materna
  - 29.5.2. Beneficios a medio plazo de la lactancia materna
- 29.6. Dieta materna y lactancia
  - 29.6.1. Alimentos que alteran la leche materna
  - 29.6.2. Alimentos que benefician la lactancia materna
- 29.7. Actividad física y lactancia
  - 29.7.1. Fomento de la actividad física durante la lactancia materna
  - 29.7.2. Contraindicaciones de la actividad física durante la lactancia materna

### Módulo 30. Problemas durante la lactancia materna

- 30.1. Contraindicaciones para la lactancia materna
  - 30.1.1. Situaciones que contraindican la lactancia materna
  - 30.1.2. Asesoramiento
- 30.2. Patologías de la madre que contraindican la lactancia materna
  - 30.2.1. Enumerar patologías maternas que contraindican la lactancia materna
  - 30.2.2. Asesoramiento ante las contraindicaciones de la lactancia materna
- 30.3. Patologías del recién nacido que contraindican la lactancia materna
  - 30.3.1. Enumerar patologías neonatales que contraindican la lactancia materna
  - 30.3.2. Asesoramiento ante las contraindicaciones de la lactancia materna
- 30.4. Problemas en los pezones
  - 30.4.1. Diferentes tipos de pezones
  - 30.4.2. Apoyo a la madre
- 30.5. Ingurgitación mamaria
  - 30.5.1. Concepto
  - 30.5.2. Tratamiento adecuado
- 30.6. Mastitis
  - 30.6.1. Concepto
  - 30.6.2. Tratamiento adecuado
- 30.7. Ayudas y dispositivos para ayudar en la lactancia
  - 30.7.1. Diferentes dispositivos para la lactancia
  - 30.7.2. ¿Cómo ayudar a la lactancia?

### Módulo 31. Otros tipos de lactancia

- 31.1. Lactancia artificial
  - 31.1.1. Concepto
  - 31.1.2. Desarrollo de la técnica
- 31.2. Leche de fórmula: manejo e inconvenientes
  - 31.2.1. Preparación de la leche de fórmula
  - 31.2.2. Beneficios e inconvenientes
- 31.3. Preparación de un biberón
  - 31.3.1. Técnica para preparar un biberón
  - 31.3.2. Esterilizar los biberones

- 31.4. Lactancia mixta
  - 31.4.1. Concepto
  - 31.4.2. ¿Cómo llevarla a cabo?
- 31.5. Relactación
  - 31.5.1. Concepto
  - 31.5.2. Indicaciones
- 31.6. Combinación de la lactancia con la alimentación
  - 31.6.1. Alimentación complementaria
  - 31.6.2. Necesidades nutricionales

### Módulo 32. Lactancia materna en situaciones especiales

- 32.1. Hipogalactia
  - 32.1.1. Concepto
  - 32.1.2. Medidas para tratarlas
- 32.2. Recién nacidos enfermos
  - 32.2.1. Diferentes patologías
  - 32.2.2. Lactancia materna en niños con patologías
- 32.3. Prematuros
  - 32.3.1. Definición de prematuridad
  - 32.3.2. Lactancia materna en niños prematuros
- 32.4. Madres adolescentes
  - 32.4.1. Lactancia materna en madres adolescentes
  - 32.4.2. Problemas en madres adolescentes
- 32.5. Lactancia materna y método MELA
  - 32.5.1. Concepto
  - 32.5.2. Beneficios del método MELA
- 32.6. Labio leporino y malformaciones labiales
  - 32.6.1. Concepto
  - 32.6.2. Apoyo al recién nacido y la madre en lactancia materna
- 32.7. Lactancia y nuevo embarazo
  - 32.7.1. Lactancia materna en tándem
  - 32.7.2. Asesoramiento

- 32.8. Lactancia y estrés
  - 32.8.1. El estrés como perjuicio en la lactancia materna
  - 32.8.2. Medidas para afrontar el estrés

### Módulo 33. Situaciones comunes durante la lactancia

- 33.1. Llanto y rechazo del pecho
  - 33.1.1. Concepto
  - 33.1.2. Atención inmediata
- 33.2. Huelga de lactancia
  - 33.2.1. Concepto
  - 33.2.2. Asesoramiento ante la huelga
- 33.3. Lactancia prolongada y en tándem
  - 33.3.1. Concepto
  - 33.3.2. Beneficios
- 33.4. Colecho
  - 33.4.1. Concepto
  - 33.4.2. Beneficios del colecho
- 33.5. Trabajo fuera de casa y lactancia materna
  - 33.5.1. Incorporación al trabajo
  - 33.5.2. Apoyo ante esta situación
- 33.6. Extracción de leche: métodos y herramientas
  - 33.6.1. Partes del extractor de leche
  - 33.6.2. Utilización del extractor de leche
- 33.7. Transporte y conservación de la leche materna
  - 33.7.1. Mecanismos de almacenamiento de la leche
  - 33.7.2. Transporte de la leche

### Módulo 34. Fármacos y lactancia materna

- 34.1. Paso de medicamentos y otros elementos a la leche materna
  - 34.1.1. Concepto
  - 34.1.2. Contraindicaciones en la administración de medicamento

- 34.2. Interacción medicamentosa y lactancia materna
  - 34.2.1. Interacción medicamentosa
  - 34.2.2. Administración de medicamentos
- 34.3. Fármacos más frecuentes durante la lactancia
  - 34.3.1. Fármacos indicados en lactancia
  - 34.3.2. Indicaciones
- 34.4. Recursos y herramientas en la web sobre fármacos y lactancia
  - 34.4.1. Web sobre lactancia y fármacos
  - 34.4.2. ¿Cómo buscar online?
- 34.5. Sustancias nocivas y lactancia
  - 34.5.1. Diferentes sustancias nocivas en la lactancia
  - 34.5.2. Actitud ante la ingesta de sustancias nocivas

### Módulo 35. Asociaciones de lactancia materna. Iniciativas y legislación

- 35.1. Grupos de apoyo
  - 35.1.1. Concepto
  - 35.1.2. Diferentes grupos de apoyo
- 35.2. Consultores de lactancia
  - 35.2.1. Concepto de consultores
  - 35.2.2. Funciones de los consultores
- 35.3. Declaración de Innocenti
  - 35.3.1. Protección de la lactancia materna mundial
  - 35.3.2. Tratado de protección
- 35.4. Iniciativa del hospital amigo de los niños (IHAN) de la OMS
  - 35.4.1. Características de la iniciativa
  - 35.4.2. Objetivos que cumplir
- 35.5. Legislación para la protección de la lactancia materna
  - 35.5.1. Legislación vigente
  - 35.5.2. Derechos y deberes
- 35.6. Webs recomendadas
  - 35.6.1. Consultas online
  - 35.6.2. Credibilidad de las webs

### Módulo 36. Enfermedades y lactancia materna

- 36.1. Concepto
  - 36.1.1. Definición de enfermedades y lactancia materna
  - 36.1.2. Actuación
- 36.2. Contraindicaciones absolutas y falsas
  - 36.2.1. Contraindicaciones
  - 36.2.2. Falsos mitos
- 36.3. VIH y lactancia
  - 36.3.1. Concepto
  - 36.3.2. Indicaciones ante la lactancia materna
- 36.4. Hepatitis y lactancia
  - 36.4.1. Concepto
  - 36.4.2. Indicaciones ante la lactancia materna
- 36.5. Procesos oncológicos y lactancia
  - 36.5.1. Cáncer y lactancia
  - 36.5.2. Indicaciones ante un proceso oncológico y madre lactante
- 36.6. Situaciones especiales en el recién nacido que dificultan la lactancia
  - 36.6.1. Recién nacido ante situaciones especiales
  - 36.6.2. Mecanismos para adaptarse ante situaciones especiales y lactancia
- 36.7. ¿Cómo favorecer la lactancia en afecciones materno-fetales?
  - 36.7.1. Concepto
  - 36.7.2. Favorecer la lactancia materna in situ



*El programa se adapta a ti, permitiéndote estudiar a tu propio ritmo y acceder a los materiales del curso en línea sin sacrificar tus responsabilidades profesionales o personales”*

06

# Metodología

Este programa de capacitación ofrece una forma diferente de aprender. Nuestra metodología se desarrolla a través de un modo de aprendizaje de forma cíclica: **el Relearning**.

Este sistema de enseñanza es utilizado, por ejemplo, en las facultades de medicina más prestigiosas del mundo y se ha considerado uno de los más eficaces por publicaciones de gran relevancia como el ***New England Journal of Medicine***.



“

*Descubre el Relearning, un sistema que abandona el aprendizaje lineal convencional para llevarte a través de sistemas cíclicos de enseñanza: una forma de aprender que ha demostrado su enorme eficacia, especialmente en las materias que requieren memorización”*



## En TECH Nursing School empleamos el Método del Caso

Ante una determinada situación concreta, ¿qué debería hacer un profesional? A lo largo del programa, los estudiantes se enfrentarán a múltiples casos clínicos simulados, basados en pacientes reales en los que deberán investigar, establecer hipótesis y, finalmente, resolver la situación. Existe abundante evidencia científica sobre la eficacia del método. Los enfermeros aprenden mejor, más rápido y de manera más sostenible en el tiempo.

*Con TECH los enfermeros experimentan una forma de aprender que está moviendo los cimientos de las universidades tradicionales de todo el mundo.*



Según el Dr. Gérvas, el caso clínico es la presentación comentada de un paciente, o grupo de pacientes, que se convierte en «caso», en un ejemplo o modelo que ilustra algún componente clínico peculiar, bien por su poder docente, bien por su singularidad o rareza. Es esencial que el caso se apoye en la vida profesional actual, intentando recrear los condicionantes reales en la práctica profesional de la enfermería.

“

*¿Sabías que este método fue desarrollado en 1912, en Harvard, para los estudiantes de Derecho? El método del caso consistía en presentarles situaciones complejas reales para que tomaran decisiones y justificasen cómo resolverlas. En 1924 se estableció como método estándar de enseñanza en Harvard”*

#### La eficacia del método se justifica con cuatro logros fundamentales:

1. Los enfermeros que siguen este método no solo consiguen la asimilación de conceptos, sino un desarrollo de su capacidad mental, mediante ejercicios de evaluación de situaciones reales y aplicación de conocimientos.
2. El aprendizaje se concreta de una manera sólida en capacidades prácticas que permiten al profesional de la enfermería una mejor integración del conocimiento en el ámbito hospitalario o de atención primaria.
3. Se consigue una asimilación más sencilla y eficiente de las ideas y conceptos, gracias al planteamiento de situaciones que han surgido de la realidad.
4. La sensación de eficiencia del esfuerzo invertido se convierte en un estímulo muy importante para el alumnado, que se traduce en un interés mayor en los aprendizajes y un incremento del tiempo dedicado a trabajar en el curso.



## Relearning Methodology

TECH aúna de forma eficaz la metodología del Estudio de Caso con un sistema de aprendizaje 100% online basado en la reiteración, que combina 8 elementos didácticos diferentes en cada lección.

Potenciamos el Estudio de Caso con el mejor método de enseñanza 100% online: el Relearning.



*El enfermero(a) aprenderá mediante casos reales y resolución de situaciones complejas en entornos simulados de aprendizaje. Estos simulacros están desarrollados a partir de software de última generación que permiten facilitar el aprendizaje inmersivo.*



Situado a la vanguardia pedagógica mundial, el método Relearning ha conseguido mejorar los niveles de satisfacción global de los profesionales que finalizan sus estudios, con respecto a los indicadores de calidad de la mejor universidad online en habla hispana (Universidad de Columbia).

Con esta metodología se han capacitado más de 175.000 enfermeros con un éxito sin precedentes en todas las especialidades con independencia de la carga práctica.

Nuestra metodología pedagógica está desarrollada en un entorno de máxima exigencia, con un alumnado universitario de un perfil socioeconómico alto y una media de edad de 43,5 años.

*El Relearning te permitirá aprender con menos esfuerzo y más rendimiento, implicándote más en tu especialización, desarrollando el espíritu crítico, la defensa de argumentos y el contraste de opiniones: una ecuación directa al éxito.*

En nuestro programa, el aprendizaje no es un proceso lineal, sino que sucede en espiral (aprender, desaprender, olvidar y reaprender). Por eso, se combinan cada uno de estos elementos de forma concéntrica.

La puntuación global que obtiene el sistema de aprendizaje de TECH es de 8.01, con arreglo a los más altos estándares internacionales.



Este programa ofrece los mejores materiales educativos, preparados a conciencia para los profesionales:



#### Material de estudio

Todos los contenidos didácticos son creados por los especialistas que van a impartir el programa universitario, específicamente para él, de manera que el desarrollo didáctico sea realmente específico y concreto.

Estos contenidos son aplicados después al formato audiovisual, para crear el método de trabajo online de TECH. Todo ello, con las técnicas más novedosas que ofrecen piezas de gran calidad en todos y cada uno los materiales que se ponen a disposición del alumno.



#### Técnicas y procedimientos de enfermería en vídeo

TECH acerca al alumno las técnicas más novedosas, los últimos avances educativos y al primer plano de la actualidad en técnicas de enfermería. Todo esto, en primera persona, con el máximo rigor, explicado y detallado para contribuir a la asimilación y comprensión del estudiante. Y lo mejor de todo, puedes verlos las veces que quieras.



#### Resúmenes interactivos

El equipo de TECH presenta los contenidos de manera atractiva y dinámica en píldoras multimedia que incluyen audios, vídeos, imágenes, esquemas y mapas conceptuales con el fin de afianzar el conocimiento.

Este exclusivo sistema educativo para la presentación de contenidos multimedia fue premiado por Microsoft como "Caso de éxito en Europa".



#### Lecturas complementarias

Artículos recientes, documentos de consenso y guías internacionales, entre otros. En la biblioteca virtual de TECH el estudiante tendrá acceso a todo lo que necesita para completar su capacitación.







### Análisis de casos elaborados y guiados por expertos

El aprendizaje eficaz tiene, necesariamente, que ser contextual. Por eso, TECH presenta los desarrollos de casos reales en los que el experto guiará al alumno a través del desarrollo de la atención y la resolución de las diferentes situaciones: una manera clara y directa de conseguir el grado de comprensión más elevado.



### Testing & Retesting

Se evalúan y reevalúan periódicamente los conocimientos del alumno a lo largo del programa, mediante actividades y ejercicios evaluativos y autoevaluativos: para que, de esta manera, el estudiante compruebe cómo va consiguiendo sus metas.



### Clases magistrales

Existe evidencia científica sobre la utilidad de la observación de terceros expertos. El denominado Learning from an Expert afianza el conocimiento y el recuerdo, y genera seguridad en las futuras decisiones difíciles.



### Guías rápidas de actuación

TECH ofrece los contenidos más relevantes del curso en forma de fichas o guías rápidas de actuación. Una manera sintética, práctica y eficaz de ayudar al estudiante a progresar en su aprendizaje.



07

# Titulación

Este programa en Obstetricia y Cuidados Maternos para Matronas garantiza, además de la capacitación más rigurosa y actualizada, el acceso a un título de Grand Master de Formación Permanente expedido por TECH Universidad Tecnológica.



“

*Supera con éxito este programa y recibe tu titulación universitaria sin desplazamientos ni farragosos trámites”*

Este programa te permitirá obtener el título de **Grand Master de Formación Permanente en Obstetricia y Cuidados Maternos para Matronas** emitido por **TECH Universidad Tecnológica**.

TECH Universidad Tecnológica, es una Universidad española oficial, que forma parte del Espacio Europeo de Educación Superior (EEES). Con un enfoque centrado en la excelencia académica y la calidad universitaria a través de la tecnología.

Este título propio contribuye de forma relevante al desarrollo de la educación continua y actualización del profesional, garantizándole la adquisición de las competencias en su área de conocimiento y aportándole un alto valor curricular universitario a su formación. Es 100% válido en todas las Oposiciones, Carrera Profesional y Bolsas de Trabajo de cualquier Comunidad Autónoma española.

Además, el riguroso sistema de garantía de calidad de TECH asegura que cada título otorgado cumpla con los más altos estándares académicos, brindándole al egresado la confianza y la credibilidad que necesita para destacarse en su carrera profesional.

Título: **Grand Master de Formación Permanente en Obstetricia y Cuidados Maternos para Matronas**

Modalidad: **online**

Duración: **15 meses**

Acreditación: **120 ECTS**





## Grand Master de Formación Permanente

Obstetricia y Cuidados  
Maternos para Matronas

- » Modalidad: online
- » Duración: 15 meses
- » Titulación: TECH Universidad Tecnológica
- » Acreditación: 120 ECTS
- » Horario: a tu ritmo
- » Exámenes: online



# Grand Master de Formación Permanente Obstetricia y Cuidados Maternos para Matronas

