

Mestrado Próprio

Psicogeriatría para Enfermagem





Mestrado Próprio

Psicogeriatría para Enfermagem

- » Modalidade: online
- » Duração: 12 meses
- » Certificado: TECH Universidade Tecnológica
- » Horário: no seu próprio ritmo
- » Provas: online

Acesso ao site: www.techtute.com/br/enfermagem/mestrado-proprio/mestrado-proprio-psicogeriatría-enfermagem

Índice

01

Apresentação

pág. 4

02

Objetivos

pág. 8

03

Competências

pág. 12

04

Direção do curso

pág. 18

05

Estrutura e conteúdo

pág. 24

06

Metodologia

pág. 30

07

Certificado

pág. 38

01

Apresentação

A população está envelhecendo e, embora a melhoria da qualidade de vida signifique que as pessoas estão chegando à velhice em condições cada vez melhores, os problemas psicológicos muitas vezes afetam esta etapa da vida. Neste ponto, a ajuda dos enfermeiros desempenha um papel fundamental, pois eles são os primeiros a atender os pacientes.



“

As pessoas idosas requerem cuidados de saúde diferentes, o que torna necessário que o profissional de enfermagem tenha conhecimentos de psicogeriatría para ser mais eficaz em seu atendimento”

A maioria deles tenta aliviar as consequências das doenças ou simplesmente acompanham a pessoa idosa na tentativa de amenizar seu sofrimento. Neste Mestrado Próprio, a intervenção é pensada com base no conhecimento do funcionamento do cérebro a partir dos 65 anos de idade. Nosso objetivo não é tanto fornecer um tratamento paliativo, mas tentar assegurar que a pessoa idosa que sofre possa sair deste sofrimento e, desta forma, viver de forma satisfatória. O programa para profissionais de enfermagem visa ampliar a formação dos profissionais de saúde para que possam complementá-la e oferecer um atendimento mais completo e personalizado.

Com este Mestrado Próprio, você aprenderá a analisar a situação atual da velhice na sociedade, bem como se preparar para o futuro imediato já que, nas próximas décadas, quando os jovens de hoje forem Idosa, novos conhecimentos e ferramentas serão necessários para alcançar a melhor qualidade de vida possível. Conhecer a história da pessoa é fundamental seja qual for a idade, porém, na velhice, isso é essencial não apenas para poder intervir, mas também como o fim da própria intervenção.

O trabalho sobre a solidão, o tédio, a dor física e os déficits cognitivos é essencial para que o enfermeiro seja eficaz na intervenção na velhice. Mas, acima de tudo, a gestão emocional do momento é talvez o bem mais interessante para garantir que os idosos de amanhã possam continuar donos suas vidas.

Além disso, por ser um programa de estudos 100% online, os enfermeiros poderão combinar este programa muito completo com o resto de suas obrigações diárias, escolhendo a todo momento onde e quando estudar. Uma capacitação de excelência que levará o profissional da Enfermagem ao mais alto patamar em sua área.

Este **Mestrado Próprio em Psicogeriatría para Enfermagem** conta com o conteúdo científico mais completo e atualizado do mercado. Suas principais características são:

- ♦ O desenvolvimento de casos práticos apresentados por especialistas em Psicogeriatría de Dispositivos para Enfermagem
- ♦ Seu conteúdo gráfico, esquemático e extremamente prático fornece informações científicas e práticas sobre aquelas disciplinas indispensáveis para a prática profissional.
- ♦ As novidade sobre a Psicogeriatría para Enfermagem
- ♦ Exercícios práticos onde o processo de autoavaliação pode ser usado para melhorar a aprendizagem
- ♦ Destaque para as metodologias inovadoras em Psicogeriatría
- ♦ Lições teóricas, perguntas aos especialistas, fóruns de discussão sobre temas controversos e trabalhos individuais de reflexão
- ♦ Disponibilidade de acesso a todo o conteúdo desde qualquer dispositivo fixo ou portátil com conexão à Internet



Um programa de estudos com elevado nível educacional e elaborado pelos melhores especialistas da área, que lhe permitirá alcançar o sucesso profissional”

“

Este Mestrado Próprio é o melhor investimento que você pode fazer na seleção de uma capacitação por duas razões: além de atualizar o seu conhecimento, você obterá um certificado emitido pela TECH Universidade Tecnológica”

Seja mais confiante na tomada de decisões, atualizando seus conhecimentos através deste Mestrado Próprio.

Aproveite a oportunidade para conhecer os últimos avanços neste campo e aplicá-los à sua prática diária.

Seu corpo docente inclui profissionais da área de Psicogeriatría, que trazem a experiência de seu trabalho para este curso, assim como especialistas reconhecidos de sociedades de referência e universidades de prestígio.

Seu conteúdo multimídia, desenvolvido com a mais recente tecnologia educacional, permitirá aos profissionais aprender de uma forma situada e contextual, ou seja, um ambiente simulado que proporcionará um estudo imersivo programado para capacitar para situações reais.

Este programa de estudos se centra na Aprendizagem Baseada em Problemas, onde os enfermeiros deverão resolver as diferentes situações da prática profissional que surgirem ao longo do curso. Para este fim, os especialistas contarão com um sistema inovador de vídeo interativo produzido por profissionais renomados e experientes no campo da Psicogeriatría para Enfermagem.



02 Objetivos

O principal objetivo do programa é o desenvolvimento da aprendizagem teórico-prática, para que o profissional possa dominar o estudo e as técnicas e habilidades da Psicogeriatría de forma prática e rigorosa. Nesta medida, os objetivos propostos pela TECH estão de acordo com as necessidades do profissional, para que no final do programa de estudos ele possa executar perfeitamente toda a teoria aprendida com diferentes práticas no setor da saúde, priorizando o bem-estar do paciente.





“

Este Mestrado Próprio lhe permitirá atualizar seus conhecimentos na Psicogeriatría com o uso da mais recente tecnologia educacional, para contribuir com qualidade e segurança na tomada de decisões”



Objetivos gerais

- ♦ Dotar o estudante de conhecimentos sobre a infinita complexidade da velhice
- ♦ Capacitar e dar domínio para lidar com o estado psicológico da terceira idade
- ♦ Aprender a elaborar protocolos de intervenção multidisciplinar para a velhice
- ♦ Dominar a avaliação, o diagnóstico diferencial e a intervenção na velhice
- ♦ Dotar de habilidades para acompanhar pessoas na velhice do aqui e agora
- ♦ Descrever e ensinar os conhecimentos necessários para lidar com a enfermidade própria do envelhecer e sua relação com a vida vivida



Atualize-se sobre os últimos desenvolvimentos em Psicogeriatria para Enfermagem e aumente a capacidade de tratamento aos pacientes”





Objetivos específicos

Módulo 1. A velhice de um ponto de vista antropológico

- ♦ Gerenciar as características próprias da velhice e suas consequências sobre o comportamento humano

Módulo 2. Avaliação da saúde e das doenças na velhice

- ♦ Avaliar e diagnosticar levando em conta o tecido social e afetivo no qual a pessoa idosa se encontra
- ♦ Capacitar para a escuta e gestão do silêncio com pacientes da terceira idade

Módulo 3. O envelhecimento a partir de traços de personalidade

- ♦ Realizar e adaptar os protocolos de intervenção dentro de uma estrutura interdisciplinar
- ♦ Desenvolver protocolos de intervenção psicossocial levando em conta o papel do paciente em sua família

Módulo 4. Saúde na velhice

- ♦ Capacitar no conhecimento de mutações e novas formas de adoecimento nesta faixa etária
- ♦ Elaborar histórias de vida como objetivo de tratamento na velhice e não como um meio, conforme acontece em outras faixas etárias.

Módulo 5. O envelhecimento e a família

- ♦ Compreender e dominar a situação terapêutica para se tornar uma referência para a pessoa idosa
- ♦ Dotar de habilidades para entender e se relacionar com a perda de pacientes, e a partir daí acompanhá-los no percurso

Módulo 6. Mudanças fisiológicas e neuropsicológicas na terceira idade

- ♦ Entender e conhecer os aspectos diferenciais dos transtornos mentais nesta faixa etária
- ♦ Conhecer as características clínicas e prognósticas dos diferentes transtornos da terceira idade
- ♦ Dominar e gerenciar as interferências decorrentes do envelhecimento nos transtornos mentais a ser tratados
- ♦ Aprender ferramentas de intervenção que utilizam os sentidos do paciente como cenário

Módulo 7. Psicoterapias e intervenção a partir da psicologia clínica para idosos

- ♦ Aprender as dinâmicas adequadas para a intervenção na terceira idade
- ♦ Conhecer o cérebro envelhecido
- ♦ Recolocar a terapia em uma direção regressiva e não tanto progressista no tempo mental do paciente

Módulo 8. Intervenção farmacológica nos idosos

- ♦ Descrever e elaborar protocolos com pacientes que tomam múltiplos medicamentos para diferentes distúrbios crônicos
- ♦ Ter a capacidade de incluir terapia ocupacional e psicomotoricidade em todos os protocolos de intervenção

Módulo 9. Conhecer o conceito de estresse, resposta humana associada e consequências da situação crítica

- ♦ Ter capacidade de mediação e negociação sobre aspectos benignos que são superestimados na terceira idade
- ♦ Reconhecer o sequestro emocional de pacientes da terceira idade e permitir sua expressão em um ambiente de contenção

03

Competências

Uma vez aprovadas as avaliações do Mestrado Próprio em Psicogeriatría para Enfermagem, os profissionais terão adquirido as competências necessárias para uma prática de qualidade e atualizada com base nas mais recentes evidências científicas.



“

Com este programa, você dominará os novos procedimentos terapêuticos em Psicogeriatría”



Competências gerais

- ♦ Desenvolver a profissão respeitando os outros profissionais da saúde, adquirindo habilidades de trabalho em equipe
- ♦ Reconhecer a necessidade de manter e atualizar a competência profissional com ênfase especial na aprendizagem autônoma e contínua de novos conhecimentos
- ♦ Desenvolver a capacidade de análise crítica e pesquisa no campo de sua profissão

“

Aproveite a oportunidade para se atualizar sobre as últimas novidades em Psicogeriatría para Enfermagem”





Competências específicas

- ♦ Ter um conhecimento global da velhice na evolução do ser humano
- ♦ Saber que o envelhecer é o resultado de um processo altamente complexo
- ♦ Considerar o respeito como um antídoto para os problemas secundários ao envelhecimento
- ♦ Conhecer os valores envolvidos em envelhecer
- ♦ Identificar e potencializar a importância da experiência na sociedade
- ♦ Identificar e diferenciar aspectos de saúde e doença na terceira idade
- ♦ Saber avaliar efetivamente a aptidão física na terceira idade
- ♦ Realizar um histórico clínico adequado em idosos
- ♦ Conhecer os elementos fundamentais do exame físico de rotina
- ♦ Saber sobre os testes essenciais a ser realizados e seus valores normais e anormais
- ♦ Gerenciar as manobras e técnicas essenciais de exame neurológico
- ♦ Incorporar o exame psíquico na história médica da pessoa idosa
- ♦ Identificar os elementos-chave da vida na velhice
- ♦ Ter conhecimentos sobre avaliação cognitiva, memória e atenção, comportamento e os distúrbios psicológicos mais comuns na velhice
- ♦ Obter o organograma social que atua como uma rede para o sujeito
- ♦ Averiguar e avaliar o pertencimento do sujeito a grupos
- ♦ Conhecer a ideia de amizade do sujeito e quantos amigos ele dispõe no momento
- ♦ Determinar como tem sido a relação de amizade e quantos amigos o sujeito tem em sua vida
- ♦ Identificar e descrever a base econômica do sujeito
- ♦ Avaliar e detectar as relações recentes e antigas que o sujeito traz para sua biografia
- ♦ Determinar o envolvimento social que o sujeito tem neste momento
- ♦ Avaliar e averiguar o nível de envelhecimento do sujeito
- ♦ Obter informações sobre a atividade física durante toda a vida útil do sujeito
- ♦ Analisar a autonomia de movimento
- ♦ Conhecer a capacidade do sujeito para viajar ou se locomover
- ♦ Avaliar sua coordenação motora
- ♦ Descrever o nível de fadiga ou cansaço físico do sujeito
- ♦ Analisar as atividades cotidianas
- ♦ Conhecer o tempo que o sujeito se dedica à leitura e à vida social
- ♦ Avaliar a capacidade de flexibilidade ou rigidez do sujeito
- ♦ Estabelecer o nível de criatividade do sujeito
- ♦ Identificar a capacidade de manter uma conversa, de romper com seu monólogo, de empatizar e de resolver conflitos
- ♦ Descobrir se tem relações de ganha-ganha
- ♦ Dominar os estudos de personalidade e seu impacto no envelhecimento
- ♦ Estudar os papéis que as pessoas idosas têm na sociedade neste momento
- ♦ Conhecer, descobrir e dominar as linhas atuais de pesquisa em psicogeriatría
- ♦ Dominar as mudanças de personalidade negativos e positivas que vêm com a terceira idade

- ♦ Conhecer como os transtornos de personalidade afetam a vida das pessoas idosas
- ♦ Dominar o conhecimento sobre a incidência e as consequências dos transtornos de personalidade esquizóide, de dependência, obsessivo-compulsivo, por narcisismo ou paranóide
- ♦ Ter conhecimento de como os transtornos de personalidade pioram ou melhoram com o envelhecimento
- ♦ Dominar e conhecer as dimensões da saúde
- ♦ Avaliar o impacto da velhice na manutenção do tempo e do espaço, na memória a curto prazo, nos hábitos e no estilo cognitivo
- ♦ Conhecer e dominar o impacto da terceira idade sobre a deterioração cognitiva
- ♦ Avaliar e conhecer a família que nosso paciente tem
- ♦ Saber detectar conflitos intergeracionais
- ♦ Descobrir a relação com a família de base
- ♦ Averiguar e descrever a organização social da família do sujeito
- ♦ Conhecer, compreender e dominar os processos reguladores da vida familiar do sujeito
- ♦ Averiguar a disfuncionalidade da família do sujeito
- ♦ Conhecer e dominar os elementos básicos da família funcional na terceira idade
- ♦ Reconhecer e administrar os limites em relação ao sujeito
- ♦ Saber como focalizar os problemas específicos da família do sujeito
- ♦ Levar em conta a ideologia da família
- ♦ Averiguar e detectar a capacidade de mudança da família





- ♦ Avaliar a flexibilidade nas relações entre os componentes da família da pessoa idosa
- ♦ Descrever onde o poder está localizado no núcleo familiar do sujeito
- ♦ Averiguar como a aposentadoria impacta no sujeito
- ♦ Avaliar o grau de dependência do sujeito
- ♦ Avaliar a capacidade do sujeito de deprimir-se
- ♦ Identificar a qualidade de vida da família e do sujeito
- ♦ Conhecer e descrever as mudanças no sistema nervoso central
- ♦ Avaliar e conhecer o grau de fadiga na vida do sujeito
- ♦ Observar e detectar o grau de tédio, grau de estresse, grau de desamparo, grau de solidão e grau de preguiça do sujeito
- ♦ Avaliar o grau ou probabilidade de suicídio do sujeito e distúrbios mentais na velhice
- ♦ Conhecer, compreender e aperfeiçoar a psicoterapia de grupo, terapia familiar sistêmica, terapias corporais e psicoterapia por tempo limitado
- ♦ Conhecer, compreender e administrar a psicofarmacologia geriátrica
- ♦ Dominar e compreender as mudanças farmacocinéticas na terceira idade
- ♦ Descrever e compreender o impacto dos benzodiazepínicos nos idosos, drogas para depressão, drogas para transtorno bipolar e drogas para demência

04

Direção do curso

Como parte do conceito de qualidade total desta capacitação, a TECH se orgulha de oferecer a você um corpo docente do mais alto nível, escolhido por sua experiência comprovada no campo educacional. Profissionais de diferentes áreas e competências que formam uma equipe multidisciplinar completa. Uma oportunidade única de aprender com os melhores.



“

Nossos professores colocarão sua experiência e habilidades de ensino à sua disposição para lhe oferecer um processo de capacitação estimulante e criativo”

Palestrante internacional convidado

A Dra. Abby Altman é uma renomada psicóloga especializada em Antropologia e Filosofia. Sua linha de trabalho se concentra em oferecer planos terapêuticos personalizados para pacientes com condições como Declínio Cognitivo ou Demência, com o objetivo de otimizar sua qualidade de vida a longo prazo.

Sua paixão pela integração da saúde comportamental na Atenção Primária a levou a liderar importantes programas focados no bem-estar mental, como o iCBT, que promove a resiliência neurológica. Ao longo de sua carreira, desempenhou papéis estratégicos, como Diretora de Serviços de Suporte ao Cérebro e Bem-Estar no Hospital Brigham and Women's em Massachusetts.

Além disso, suas habilidades de liderança em ambientes de saúde permitiram que ela contribuísse para a formação integral de especialistas. Dessa forma, ajudou médicos a desenvolverem uma abordagem multidisciplinar baseada na mudança de comportamento.

Seu trabalho tem sido reconhecido internacionalmente em diversas ocasiões. Uma de suas principais contribuições é a abordagem digital no campo da Psicoterapia Geriátrica, pela qual recebeu vários prêmios por seu esforço em melhorar o acesso à saúde mental e no uso de entrevistas motivacionais para promover a mudança de comportamento nos pacientes.

Comprometida com o avanço nesta área, ela concilia essa atuação com seu papel de Pesquisadora Clínica, tendo conduzido análises detalhadas sobre temas como solidão, padrões de comportamento e a adaptação de Terapias Cognitivo-Comportamentais.

Além disso, é membro da Rede de Treinadores em Entrevista Motivacional, onde participa do desenvolvimento de programas educativos e materiais didáticos sobre essa técnica para diferentes contextos, desde a Atenção Primária até o tratamento de Dependências.



Dra. Altman Abby

- Co-Diretora de Bem-Estar Neurológico do Brigham and Women's Hospital em Boston, Estados Unidos
- Geropsicóloga no Brigham and Women's Hospital
- Líder Clínica, programa iCBT no Brigham and Women's Hospital
- Psicóloga no Brigham and Women's Hospital
- Diretora de Educação em Psicologia no Brigham and Women's Hospital
- Especialista em Inflect Health Advisory
- Coordenadora Assistente de Projeto no Boston VA Research Institute
- Estagiária em Psicologia Clínica no Bay Pines VA Healthcare System
- Especialista em Comportamento na Eldercare Assessment & Resources
- Doutora em Filosofia pela Lehigh University

“

Graças à TECH, você pode aprender com os melhores profissionais do mundo”

Direção



Dr. Roberto Aguado Romo

- ♦ Psicólogo especialista em Psicologia Clínica
- ♦ Psicólogo especialista europeu em psicoterapia
- ♦ Diretor administrativo dos centros de avaliação e psicoterapia de Madri, Bilbao e Talavera de la Reina
- ♦ Autor de Psicoterapia de Tiempo Breve
- ♦ Pesquisador da CerNet, Emotional Network e Instituto Europeu de Psicoterapia Breve

Professores

Dr. Angel Fernandez

- ♦ Diretor do Centro de Avaliação e Psicoterapia de Madri
- ♦ Psicólogo especialista europeu em Psicoterapia pela EFPA
- ♦ Psicóloga da Saúde
- ♦ Mestrado em Psicologia Clínica e da Saúde
- ♦ Orientador responsável pela área de Psicodiagnóstico e Intervenção Psicológica do CEP
- ♦ Autor da técnica TEN
- ♦ Chefe de Estudos do Mestrado em Psicoterapia Breve e Psicologia da Saúde
- ♦ Especialista em Hipnose Clínica e Relaxamento.

Dra. María Carmen Zabala-Bañós

- ♦ Doutora em Psicologia pela Universidade de Castilla - La Mancha
- ♦ Psicóloga da Saúde Mestrado em Psicologia Clínica e da Saúde
- ♦ Mestrado em Psicoterapia de Tempo Breve e Psicologia da Saúde
- ♦ Especialista em Reabilitação Psicossocial e Ocupacional no campo da Saúde Mental
- ♦ Psicóloga Especialista Europeia em Psicoterapia pela EFPA
- ♦ Especialista em Hipnose Clínica e Relaxamento

Dr. Aritz Anasagasti

- ♦ Psicólogo especialista europeu em Psicoterapia pela EFPA no Centro de Saúde CEP de Bilbao
- ♦ Presidente da Emotional Network
- ♦ Mestrado em Psicoterapia de Tempo Breve e Psicologia da Saúde
- ♦ Especialista em Psicogeriatría
- ♦ Criador da intervenção domiciliar
- ♦ Membro da Associação Basca de Terapia Gestalt
- ♦ Psicoterapeuta de Interação Recíproca
- ♦ Especialista em Doenças Neurodegenerativas pela Universidade do País Basco
- ♦ Responsável pelo desenvolvimento informático da Gestão e Tratamento Emocional na Terceira Idade

Dr. Carlos Kaiser

- ♦ Chefe do Departamento de ORI do no Hospital Geral de Segóvia
- ♦ Médico Especialista em ORI
- ♦ Acadêmico da Real Academia de Medicina de Salamanca
- ♦ Mestrado em Psicoterapia Breve e Psicologia da Saúde, Especialista em Medicina Psicossomática

Dra. Manuela Martínez-Lorca

- ♦ Doutora em Psicologia pela Universidade de Castilla-La Mancha
- ♦ Psicóloga da Saúde Professora no Departamento de Psicologia da UCLM
- ♦ Mestrado em Psicoterapia Breve e Psicologia da Saúde pelo Instituto Europeu de Psicoterapias Breves
- ♦ Especialista em Hipnose Clínica e Relaxamento.

Dr. Alberto Martínez Lorca

- ♦ Médica especialista em Medicina Nuclear
- ♦ Médico especialista em medicina nuclear no Hospital Universitario Rei Juan Carlos-Quirón
- ♦ Estadia internacional no Turku PET Centre
- ♦ Hospital Universitario de Turku Finlândia
- ♦ Medical Education Manager
- ♦ Mestrado em Psicoterapia de Tempo Limitado e Psicologia da Saúde
- ♦ Coaching V.E.C.
- ♦ Diretor da área de estudos neurológicos do CEP de Madri
- ♦ Especialista em neurologia dos sonhos e seus transtornos
- ♦ Trabalho de divulgação para a população infantil (Hospital Teddy Bear)

Dra. Verónica Otero

- ♦ Psicóloga especialista em psicoterapia no centro de saúde CEP em Bilbao
- ♦ Chefe da área de intervenção das crianças e jovens com PTL no CEP de Bilbao
- ♦ Mestrado em Psicoterapia de Tempo Breve e Psicologia da Saúde
- ♦ Especialista em crianças e adolescentes

Dra. Lucía Roldán

- ♦ Psicóloga da Saúde
- ♦ Especialista em intervenção cognitiva comportamental
- ♦ Mestrado em Psicoterapia de Tempo Breve e Psicologia da Saúde
- ♦ Especialista em intervenção com terapia energética

05

Estrutura e conteúdo

A estrutura do conteúdo foi elaborada por uma equipe de profissionais dos melhores centros educacionais e universidades do país, conscientes da importância de uma especialização atualizada e inovadora, e comprometidos com um ensino de qualidade através de novas tecnologias educacionais.



“

Um programa de ensino completo, estruturado em unidades didáticas muito bem desenvolvidas, orientado para uma aprendizagem efetiva e rápida, compatível com sua vida pessoal e profissional”

Módulo 1. A velhice de um ponto de vista antropológico

- 1.1. De Cicerón a Marañón
- 1.2. Envelhecimento, um processo de infinita complexidade
- 1.3. "Envelhecer é a única maneira de viver por muito tempo", Auber
- 1.4. A antropologia cultural e o "respeito" como palavra definidora para os idosos
- 1.5. História do conceito de velhice
- 1.6. Estudo da velhice a partir da psicogeriatria e da psicogerontologia

Módulo 2. Avaliação da saúde e das doenças na velhice

- 2.1. Saúde física e mental no envelhecimento
- 2.2. Avaliação física
 - 2.2.1. História clínica
 - 2.2.2. Exame físico geral
 - 2.2.3. Exames de sangue
 - 2.2.4. Exame neurológico
 - 2.2.5. Outras exames físicos
- 2.3. Avaliação psíquica
 - 2.3.1. História clínica
 - 2.3.2. História vital
 - 2.3.3. Avaliação cognitiva
 - 2.3.4. Avaliação da memória e da atenção
 - 2.3.5. Avaliação do comportamento
 - 2.3.6. Avaliação dos transtornos psicológicos mais frequentes na velhice
- 2.4. Avaliação social
 - 2.4.1. Rede social que compartilha
 - 2.4.2. Pertencimento a grupos
 - 2.4.3. Quantos amigos você tem neste momento?
 - 2.4.4. Quantos amigos você tinha antes?
 - 2.4.5. Capacidade econômica
 - 2.4.6. Relações recentes e antigas
 - 2.4.7. Envolvimento social
- 2.5. O envelhecimento físico

- 2.6. Atividade física
 - 2.6.1. Autonomia no movimento
 - 2.6.2. Capacidade de viajar ou deslocar-se
 - 2.6.3. Coordenação motora
 - 2.6.4. Nível de cansaço e fadiga
 - 2.6.5. Atividades da vida cotidiana
- 2.7. Atividade mental
 - 2.7.1. Capacidade de ler
 - 2.7.2. Capacidade de ter uma conversa
 - 2.7.3. Flexibilidade/Rigidez no raciocínio
 - 2.7.4. Criatividade na terceira idade
- 2.8. Atividades em resolução de problemas
 - 2.8.1. Capacidade de manter uma conversa
 - 2.8.2. Sair do monólogo
 - 2.8.3. Empatizar-se O envelhecimento e a família
 - 2.8.4. Resolução de conflitos
 - 2.8.5. Permitir relações de ganha-ganha

Módulo 3. O envelhecimento a partir de traços de personalidade

- 3.1. Estudos de personalidade e teorias sobre o processo de envelhecer
- 3.2. Papel e dinâmicas sociais da pessoa idosa
- 3.3. Experiências e pesquisa atual em psicogeriatria
- 3.4. Mudanças Negativas de personalidade:
 - 3.4.1. Egocentrismo
 - 3.4.2. Dependência.
 - 3.4.3. Dogmatismo
 - 3.4.4. Rigidez
 - 3.4.5. Intolerância
 - 3.4.6. Desobediência
 - 3.4.7. Pessimismo
 - 3.4.8. Impaciência
 - 3.4.9. Desrespeitoso
 - 3.4.10. Insegurança
 - 3.4.11. Mesquinho

- 3.4.12. Associabilidade
- 3.5. Mudanças positivas de personalidade
 - 3.5.1. Sinceridade
 - 3.5.2. Calma
 - 3.5.3. Despreocupação
 - 3.5.4. Discrição
 - 3.5.5. Franqueza
 - 3.5.6. Generosidade
 - 3.5.7. Ternura
 - 3.5.8. Honestidade
 - 3.5.9. Humildade
 - 3.5.10. Amabilidade
 - 3.5.11. Seguro
 - 3.5.12. Compreensivo
- 3.6. Qual é o impacto dos transtornos de personalidade na idade avançada?
- 3.7. Pesquisa em transtornos de personalidade na velhice
 - 3.7.1. Transtorno de personalidade esquizoide
 - 3.7.2. Transtorno de personalidade dependente
 - 3.7.3. Transtorno obsessivo-compulsivo
 - 3.7.4. Transtorno de personalidade narcisista
 - 3.7.5. Transtorno de personalidade paranoide
- 3.8. O processo de envelhecer melhora ou piora os transtornos de personalidade
- 3.9. Situação para o estudo e avaliação dos transtornos de personalidade nas pessoas idosas

Módulo 4. Saúde na velhice

- 4.1. Analisar as dimensões da saúde
- 4.2. Saúde mental e emocional
 - 4.2.1. Preservação da relação tempo-espço
 - 4.2.2. Manutenção da memória de curto prazo
- 4.3. Hábitos e estilo cognitivo
- 4.4. Esquemas emocionais
- 4.5. Necessidades básicas realizadas
- 4.6. Resiliência

- 4.7. Preservação da biografia
- 4.8. Flexibilidade mental e uso do humor
- 4.9. Saúde física
 - 4.9.1. Vícios
 - 4.9.2. Doenças crônicas
 - 4.9.3. Histórico de doenças
- 4.10. Cuidado anterior assistencial
- 4.11. Nível de estresse
- 4.12. Saúde social

Módulo 5. O envelhecimento e a família

- 5.1. O que é a família?
 - 5.1.1. Ciclo de vida familiar
 - 5.1.2. Sociabilidade familiar
 - 5.1.3. Novos conflitos intergeracionais
 - 5.1.4. Núcleo familiar
 - 5.1.5. A família moderna
 - 5.1.6. Organização social das relações sexuais
- 5.2. Processos reguladores na vida familiar
 - 5.2.1. Temperamento familiar
 - 5.2.2. Identidade da família
- 5.3. O processo de desenvolvimento e crescimento da família
 - 5.3.1. Geração sanduíche
 - 5.3.2. Síndrome de Tupac Amaru
 - 5.3.3. Envelhecimento da família
- 5.4. Família funcional na velhice
 - 5.4.1. Apoio às demandas e necessidades
 - 5.4.2. Parentalidade
 - 5.4.3. Responsabilidade filial

- 5.5. Estabilidade de mudança e colocação de autoridade
- 5.6. O envelhecimento dentro da família
 - 5.6.1. A família e a importância de contribuir e ser produtivo
 - 5.6.2. Aspectos psicossociais da família
 - 5.6.3. Estrutura
 - 5.6.4. Mecanismos de ação
 - 5.6.5. A família como uma rede social e de saúde na velhice
 - 5.6.6. O papel atual da velhice nas famílias do século XXI
- 5.7. A crise dos 70
 - 5.7.1. A aposentadoria
 - 5.7.2. A dependência
 - 5.7.3. A depressão
- 5.8. A família de hoje e a família do futuro
- 5.9. Qualidade de vida, família e mudanças na velhice
 - 5.9.1. A sociedade e o envelhecimento
 - 5.9.2. Como nosso corpo se transforma à medida que envelhecemos?
 - 5.9.3. Psicologia e velhice. Metapsicologia
- 5.10. Envelhecer com satisfação
- 5.11. Realização das necessidades básicas na velhice

Módulo 6. Mudanças fisiológicas e neuropsicológicas na terceira idade

- 6.1. Mudanças no sistema nervoso central
 - 6.1.1. Alterações neuropsicológicas e psicopatológicas na terceira idade
 - 6.1.2. Características na velhice que afetam a intervenção com medicamentos
- 6.2. Psicopatologia e neuropatologia nos transtornos da consciência e da percepção nos idosos
 - 6.2.1. Fatores biopsicossociais no cansaço da vida
 - 6.2.2. O estresse da vida cotidiana nos idosos
 - 6.2.3. Atenção, aprendizagem e memória
 - 6.2.4. A indefensabilidade
 - 6.2.5. Isolamento
 - 6.2.6. Solidão
 - 6.2.7. Tédio
 - 6.2.8. Negligência

- 6.2.9. Suicídio na terceira idade
- 6.3. Transtornos afetivos na terceira idade
- 6.4. Distúrbios do sono na terceira idade

Módulo 7. Psicoterapias e intervenção a partir da psicologia clínica para idosos

- 7.1. Elementos comuns e diferenciais em psicoterapia de idosos
- 7.2. Diferentes tipos de conflitos e modelos que explicam os comportamentos de saúde e doença
- 7.3. Cenários capazes e entrevista motivacional
- 7.4. Modificação de comportamento e psicoterapia breve na terceira idade
- 7.5. Análise funcional
- 7.6. Terapia sistêmica
- 7.7. MRI: terapia breve focada em problemas
- 7.8. BFTC: terapia breve centrada em soluções
- 7.9. Escultura familiar
- 7.10. Narração de contos metafóricos
- 7.11. Prescrições: rituais de cura
- 7.12. Receitas originais
- 7.13. Terapia estratégica e construtivismo
 - 7.13.1. Vínculo e enquadramento do paciente idoso em psicoterapia

Módulo 8. Intervenção farmacológica nos idosos

- 8.1. Psicofarmacologia geriátrica (Dr. Luis F. Agüera Ortiz)
- 8.2. Fragilidade/vulnerabilidade dos idosos
- 8.3. Polifarmácia nos idosos
- 8.4. Mudanças farmacocinéticas
 - 8.4.1. Diminuição da água corporal
 - 8.4.2. Redução da ligação de proteínas
 - 8.4.3. Maior tempo para alcançar o pico dos níveis plasmáticos
 - 8.4.4. Aumento da variabilidade na obtenção de níveis plasmáticos estáveis
 - 8.4.5. Redução do metabolismo hepático
 - 8.4.6. Redução da liberação renal
 - 8.4.7. Risco de interações

- 8.4.8. A nova farmacodinâmica
- 8.5. Tratamento farmacológico da ansiedade em idosos
 - 8.5.1. Benzodiazepinas
 - 8.5.2. ISRS
 - 8.5.3. NL atípicos
- 8.6. Tratamento farmacológico de fraturas em idosos
 - 8.6.1. ISRS
 - 8.6.2. Sem antidepressivos tricíclicos
 - 8.6.3. Antidepressivos duais
- 8.7. Tratamento farmacológico para transtorno bipolar em idosos
 - 8.7.1. Lítio
 - 8.7.2. Anti-convulsionantes
- 8.8. Anticonvulsivos
- 8.9. Medicamentos para agitação na terceira idade
- 8.10. Farmacologia da confusão
- 8.11. Medicamentos para demência
- 8.12. Medicamentos contra a deficiência
- 8.13. Intervenção farmacológica na somatização

Módulo 9. Conhecer o conceito de estresse, resposta humana associada e consequências da situação crítica

- 9.1. O que é estresse?
- 9.2. Biologia da resposta ao estresse
- 9.3. Bioquímica do estresse
- 9.4. As emoções básicas
- 9.5. A biologia do estresse em uma situação crítica
- 9.6. Desenvolvimento da resposta ao estresse
- 9.7. Mecanismos de defesa psicológica associados com a situação crítica
- 9.8. Autogestão, gerenciamento das próprias emoções
- 9.9. Proatividade
- 9.10. Criar um clima de confiança
 - 9.10.1. Importância da confiança
 - 9.10.2. Os quatro pilares da confiança

- 9.11. Escuta empática
- 9.12. Habilidades de comunicação aplicadas
 - 9.12.1. O processo de comunicação
 - 9.12.2. Pautas para a comunicação eficaz
 - 9.12.3. Erros comuns na transmissão de informações
 - 9.12.4. Erros comuns na recepção de informações
- 9.13. Sistemas de representação
- 9.14. Administração de discussões e conversas difíceis
 - 9.14.1. Introdução
 - 9.14.2. Conversas sobre "quem tem razão?"
 - 9.14.3. Conversas sobre as emoções
 - 9.14.4. Conversa sobre identidade
- 9.15. Uso eficaz das perguntas
- 9.16. Parafrasear
- 9.17. Técnicas de influência para superar resistências
 - 9.17.1. Gerenciamento da motivação
 - 9.17.2. Estratégias para facilitar a mudança
- 9.18. Conseguir um pequeno "sim"
- 9.19. Falar sobre o presente e o futuro
- 9.20. O uso do "eu" para nos expressar
- 9.21. Acompanhamento e condução
- 9.22. Colocando a pessoa para agir



Uma experiência de capacitação única, essencial e decisiva para impulsionar seu desenvolvimento profissional"

05

Metodologia

Este curso oferece uma maneira diferente de aprender. Nossa metodologia é desenvolvida através de um modo de aprendizagem cíclico: **o Relearning**. Este sistema de ensino é utilizado, por exemplo, nas faculdades de medicina mais prestigiadas do mundo e foi considerado um dos mais eficazes pelas principais publicações científicas, como o ***New England Journal of Medicine***.





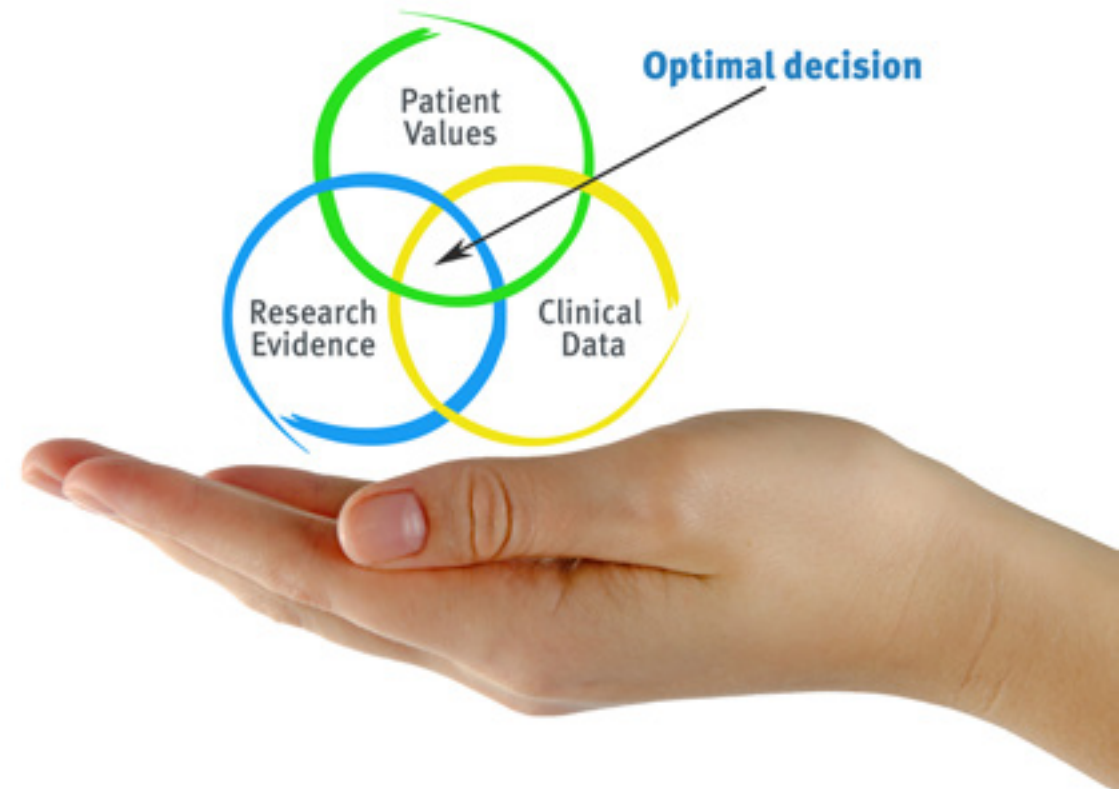
“

Descubra o Relearning, um sistema que abandona a aprendizagem linear convencional para realizá-la através de sistemas de ensino cíclicos: uma forma de aprendizagem que se mostrou extremamente eficaz, especialmente em disciplinas que requerem memorização”

Na TECH Nursing School usamos o Método de Estudo de Caso

Em uma situação concreta, o que um profissional deveria fazer? Ao longo deste programa, os alunos irão se deparar com diversos casos clínicos simulados, baseados em pacientes reais, onde deverão investigar, estabelecer hipóteses e finalmente resolver as situações. Há inúmeras evidências científicas sobre a eficácia deste método. Os enfermeiros aprendem melhor, mais rápido e de forma mais sustentável ao longo do tempo.

Com a TECH os enfermeiros experimentam uma maneira de aprender que está revolucionando as bases das universidades tradicionais em todo o mundo.



Segundo o Dr. Gérvas, o caso clínico é a apresentação comentada de um paciente, ou grupo de pacientes, que se torna um "caso", um exemplo ou modelo que ilustra algum componente clínico peculiar, seja pelo seu poder de ensino ou pela sua singularidade ou raridade. É essencial que o caso estudado seja fundamentado na vida profissional atual, recriando as condições reais na prática da enfermagem profissional.

“

Você sabia que este método foi desenvolvido em 1912, em Harvard, para os alunos de Direito? O método do caso consistia em apresentar situações reais e complexas para que os alunos tomassem decisões e justificassem como resolvê-las. Em 1924 foi estabelecido como o método de ensino padrão em Harvard”

A eficácia do método é justificada por quatro conquistas fundamentais:

1. Os enfermeiros que seguem este método não só assimilam os conceitos, mas também desenvolvem a capacidade mental através de exercícios que avaliam situações reais e a aplicação do conhecimento.
2. A aprendizagem se consolida através das habilidades práticas, permitindo que o profissional de enfermagem integre melhor o conhecimento no ambiente hospitalar ou no atendimento primário.
3. A assimilação de ideias e conceitos se torna mais fácil e mais eficiente, graças ao uso de situações decorrentes da realidade.
4. A sensação de eficiência do esforço investido se torna um estímulo muito importante para os alunos, o que se traduz em um maior interesse pela aprendizagem e um aumento no tempo dedicado ao curso.



Metodologia Relearning

A TECH utiliza de maneira eficaz a metodologia do estudo de caso com um sistema de aprendizagem 100% online, baseado na repetição, combinando 8 elementos didáticos diferentes em cada aula.

Potencializamos o Estudo de Caso com o melhor método de ensino 100% online: o Relearning.



O enfermeiro aprenderá através de casos reais e da resolução de situações complexas em ambientes simulados de aprendizagem. Estes simulados são realizados através de softwares de última geração para facilitar a aprendizagem imersiva.

Na vanguarda da pedagogia mundial, o método Relearning conseguiu melhorar os níveis de satisfação geral dos profissionais que concluíram seus estudos, com relação aos indicadores de qualidade da melhor universidade online do mundo (Universidade de Columbia).

Essa metodologia já capacitou mais de 175 mil enfermeiros com sucesso sem precedentes em todas as especialidades, independente da carga prática. Nossa metodologia de ensino é desenvolvida em um ambiente altamente exigente, com um corpo discente com um perfil socioeconômico médio-alto e uma média de idade de 43,5 anos.

O Relearning permitirá uma aprendizagem com menos esforço e mais desempenho, fazendo com que você se envolva mais em sua especialização, desenvolvendo o espírito crítico e sua capacidade de defender argumentos e contrastar opiniões: uma equação de sucesso.

No nosso programa, a aprendizagem não é um processo linear, ela acontece em espiral (aprender, desaprender, esquecer e reaprender). Portanto, combinamos cada um desses elementos de forma concêntrica.

A nota geral do sistema de aprendizagem da TECH é de 8,01, de acordo com os mais altos padrões internacionais.



Este programa oferece o melhor material educacional, preparado cuidadosamente para os profissionais:



Material de estudo

Todo o conteúdo didático foi desenvolvido especificamente para o programa pelos especialistas que irão ministrá-lo, o que permite que o desenvolvimento didático seja realmente específico e concreto.

Posteriormente, esse conteúdo é adaptado ao formato audiovisual, para criar o método de trabalho online da TECH. Tudo isso com as técnicas mais inovadoras e oferecendo alta qualidade em todo o material que colocamos à disposição do estudante.



Técnicas e procedimentos de enfermagem em vídeo

A TECH aproxima o aluno das técnicas mais recentes, dos últimos avanços educacionais e da vanguarda das técnicas de enfermagem atuais. Tudo isso com o máximo rigor, explicado e detalhado para contribuir para a assimilação e compreensão do aluno. E o melhor de tudo, o aluno pode vê-los quantas vezes quiser.



Resumos interativos

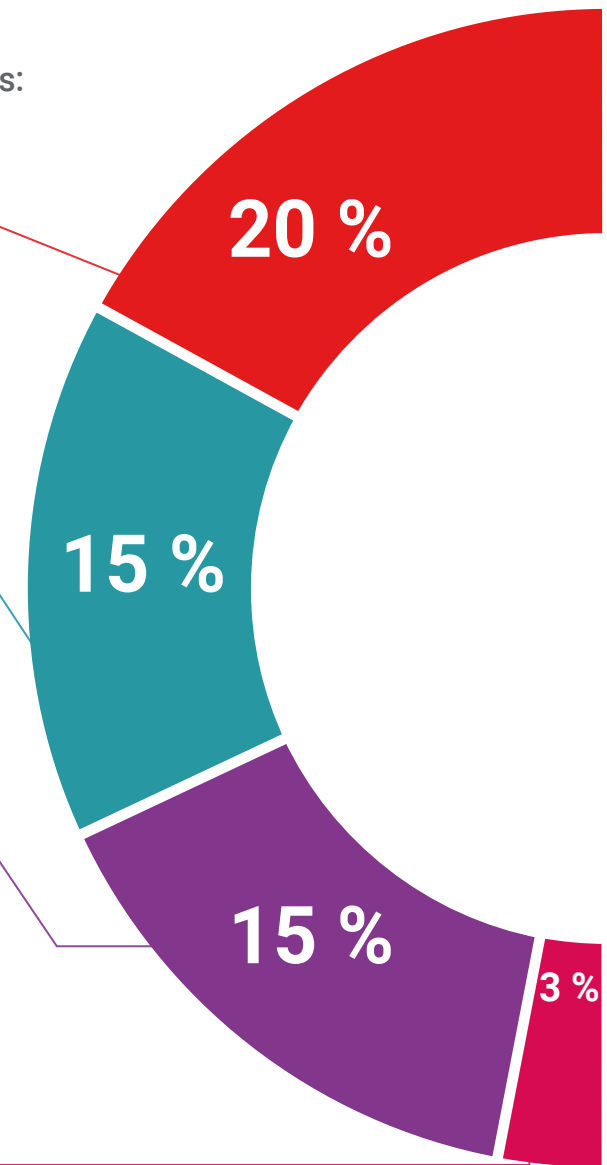
A equipe da TECH apresenta o conteúdo de forma atraente e dinâmica, através de pílulas multimídia que incluem áudios, vídeos, imagens, gráficos e mapas conceituais para consolidar o conhecimento.

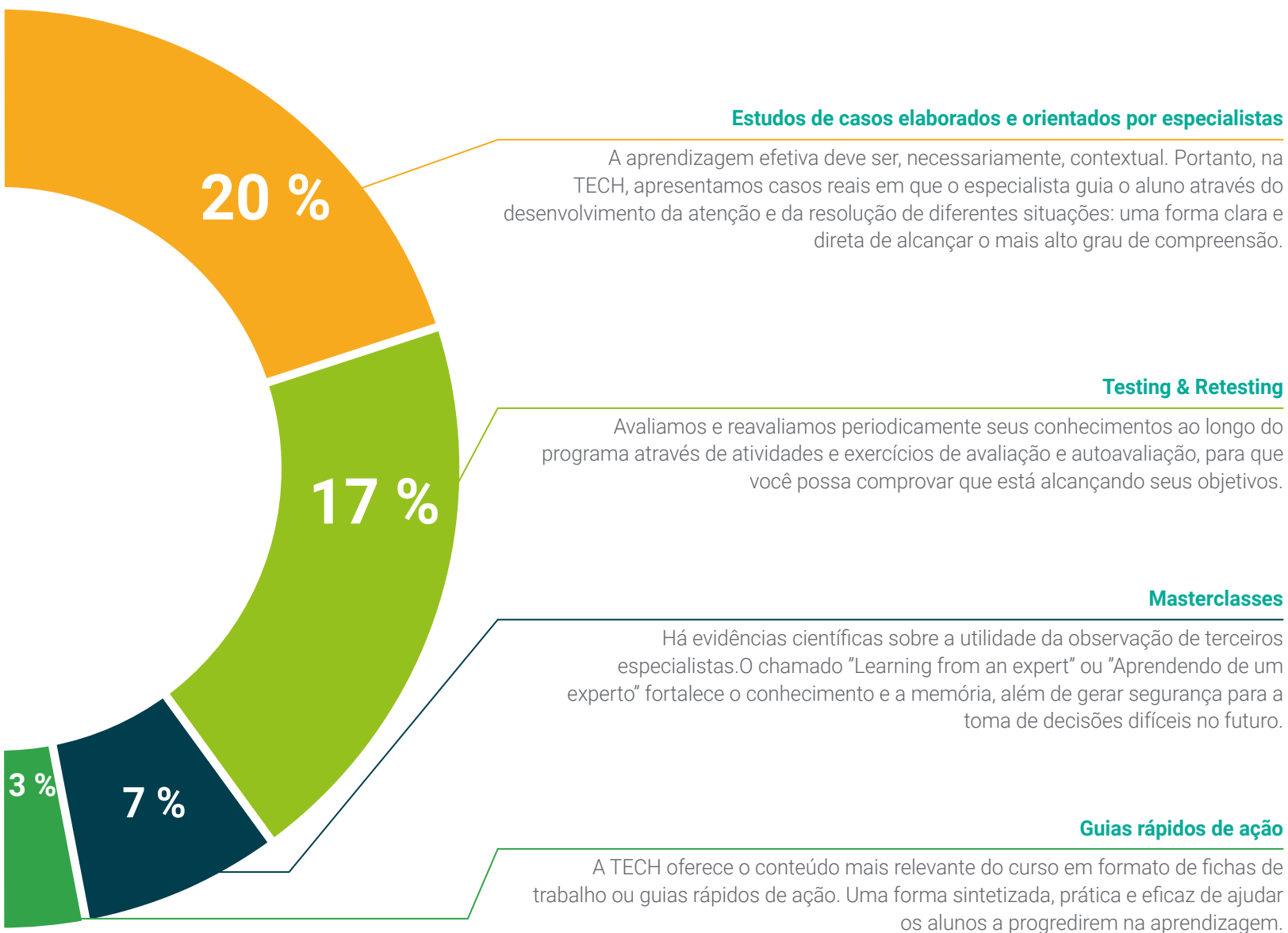
Este sistema exclusivo de capacitação por meio da apresentação de conteúdo multimídia foi premiado pela Microsoft como "Caso de sucesso na Europa".



Leituras complementares

Artigos recentes, documentos de consenso e diretrizes internacionais, entre outros. Na biblioteca virtual da TECH o estudante terá acesso a tudo o que for necessário para complementar a sua capacitação.





07

Certificado

O Mestrado Próprio em Psicogeriatría para Enfermagem garante, além da capacitação mais rigorosa e atualizada, o acesso a um título de Mestrado Próprio emitido pela TECH Universidade Tecnológica.



“

Conclua este programa de estudos com sucesso e receba seu certificado sem sair de casa e sem burocracias”

Este **Mestrado Próprio em Psicogeriatría para Enfermagem** conta com o conteúdo científico mais completo e atualizado do mercado.

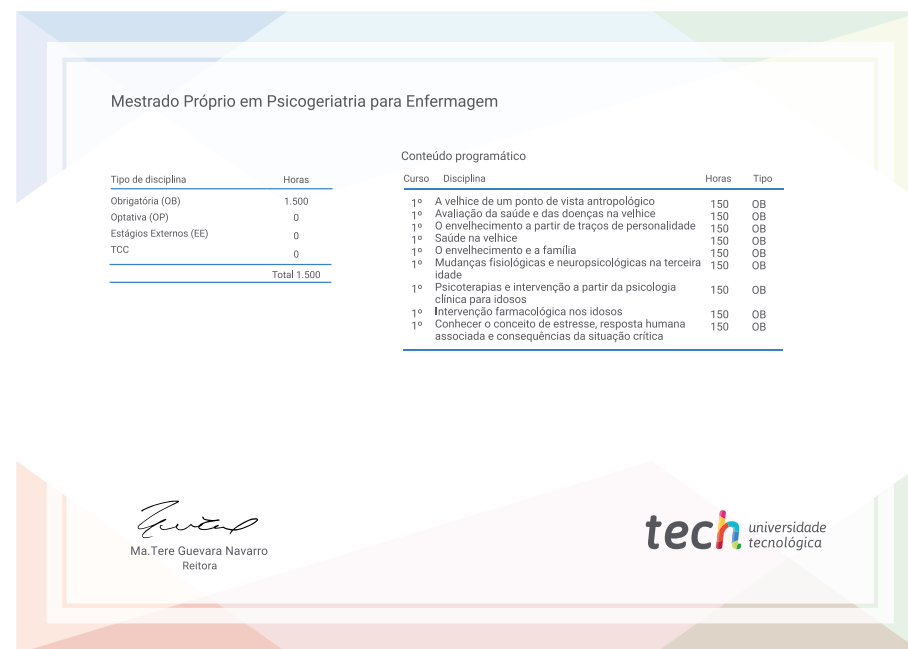
Uma vez aprovadas as avaliações, o aluno receberá por correio o certificado correspondente ao título de **Mestrado Próprio** emitido pela **TECH Universidade Tecnológica**.

O certificado emitido pela **TECH Universidade Tecnológica** expressará a qualificação obtida no Mestrado Próprio atendendo aos requisitos normalmente exigidos pelas bolsas de empregos, concursos públicos e avaliação de carreira profissional.

Título: **Mestrado Próprio em Psicogeriatría para Enfermagem**

Modalidade: **online**

Duração: **6 meses**



futuro
saúde confiança pessoas
informação orientadores
educação certificação ensino
garantia aprendizagem
instituições tecnologia
comunidade comunidade
atenção personalizada
conhecimento inovação
presente qualidade
desenvolvimento site

tech universidade
tecnológica

Mestrado Próprio
Psicogeriatría para
Enfermagem

- » Modalidade: online
- » Duração: 12 meses
- » Certificado: TECH Universidade Tecnológica
- » Horário: no seu próprio ritmo
- » Provas: online

Mestrado Próprio

Psicogeriatría para Enfermagem

