

Mestrado Próprio

Enfermagem em Atenção Primária



Mestrado Próprio

Enfermagem em Atenção Primária

- » Modalidade: online
- » Duração: 12 meses
- » Certificado: TECH Universidade Tecnológica
- » Dedicção: 16h/semana
- » Horário: no seu próprio ritmo
- » Provas: online

Acesso ao site: www.techtute.com/br/enfermagem/mestrado-proprio/mestrado-proprio-enfermagem-atencao-primaria

Índice

01

Apresentação

pág. 4

02

Objetivos

pág. 8

03

Competências

pág. 14

04

Direção do curso

pág. 18

05

Estrutura e conteúdo

pág. 24

06

Metodologia

pág. 38

07

Certificado

pág. 46

01

Apresentação

Os enfermeiros são fundamentais para qualquer serviço médico. No entanto, na atenção primária, esses profissionais são de suma importância, pois são responsáveis por assumir novas funções, como o monitoramento contínuo dos pacientes e a garantia da qualidade e segurança das unidades de atendimento. Para sustentar essas práticas, eles devem estar atualizados e ter um domínio completo das ferramentas e dos modelos de trabalho mais avançados para essa área. Atendendo a essa prioridade, a TECH desenvolveu um programa de estudos 100% online que reúne os principais avanços nessa área da Enfermagem. O plano de estudos, desenvolvido pelos principais especialistas, integra as mais recentes abordagens para a gestão de pacientes dependentes, intervenção comunitária e gestão epidemiológica. Além disso, esse conhecimento é integrado por meio de métodos de ensino de última geração, como o *Relearning* e por meio de recursos como masterclasses, vídeos explicativos, infográficos, entre outros materiais multimídia.



“

Ao longo de 1.500 horas, você obterá um domínio rigoroso e intensivo das ferramentas e dos protocolos de trabalho mais avançados para a prática profissional da enfermagem de atenção primária"

Nos últimos anos, o papel dos enfermeiros ganhou maior destaque nos serviços de saúde de atenção primária. Isso se deve, entre outras razões, ao fato de que esses profissionais devem assumir tarefas rigorosas, como a prevenção de doenças por meio da vigilância epidemiológica nas comunidades. Ao mesmo tempo, a inovação científica e de pesquisa proporcionou a esses profissionais novas ferramentas para a identificação precoce de fatores de risco e o desenvolvimento de intervenções para promover estratégias de saúde mais eficazes. Ferramentas de monitoramento remoto, registros médicos digitais, entre outros, tornaram-se aliados valiosos para quem trabalha nessa área. No entanto, aqueles que trabalham nesse campo raramente conseguem se manter atualizados sobre os principais desenvolvimentos e novos modelos de trabalho disponíveis.

Neste contexto, a TECH oferece uma qualificação em que os alunos poderão atualizar seus conhecimentos teóricos e práticos sobre os principais avanços na Enfermagem de Atenção Primária. O plano acadêmico de 10 módulos aborda os protocolos de última geração que esses profissionais devem dominar para gerenciar pacientes com patologias crônicas ou agudas. Além disso, analisa detalhadamente os critérios otimizados e padronizados para os esquemas de vacinação. Por outro lado, garante uma análise abrangente das diferentes abordagens para trabalhar na promoção da saúde comunitária, a partir do nível do centro de saúde.

Os alunos também concluirão este Mestrado Próprio tendo desenvolvido habilidades de pesquisa que contribuem para reduzir o risco de transmissão de doenças em nível comunitário. Para isso, durante o programa, eles se aprofundarão em diferentes métodos de triagem e estratégias de regularização e organização de informações clínicas, dependendo da intenção das consultas.

Ao mesmo tempo, o curso será ministrado 100% online, em uma plataforma de estudo virtual que não é regida por horários predefinidos. Pelo contrário, cada aluno terá a oportunidade de autogerenciar seu progresso de forma personalizada a qualquer momento, 24 horas por dia. Também contará com o *Relearning*, uma metodologia de estudo inovadora que promoverá a aquisição de habilidades de forma rápida e flexível por meio da análise do conteúdo teórico e da exemplificação de casos baseados no contexto real da prática de enfermagem.

Este **Mestrado Próprio em Enfermagem em Atenção Primária** conta com o conteúdo científico mais completo e atualizado do mercado. Suas principais características são:

- ♦ O desenvolvimento de casos práticos apresentados por especialistas em Enfermagem com foco em Atenção Primária
- ♦ O conteúdo gráfico, esquemático e extremamente útil, fornece informações científicas e práticas sobre as disciplinas essenciais para o exercício da profissão
- ♦ Exercícios práticos onde o processo de autoavaliação é realizado para melhorar a aprendizagem
- ♦ Destaque especial para as metodologias inovadoras
- ♦ Lições teóricas, perguntas aos especialistas, fóruns de discussão sobre temas controversos e trabalhos individuais de reflexão
- ♦ Disponibilidade de acesso a todo o conteúdo desde qualquer dispositivo fixo ou portátil com conexão à Internet



Sem horários ou cronogramas de avaliação contínua: essa qualificação da TECH permitirá que você atualize seus conhecimentos de forma totalmente personalizada, de acordo com suas necessidades e obrigações"

“

Você deseja desenvolver competências para investigar situações de risco epidemiológico do ponto de vista da enfermagem? Este Mestrado Próprio é a melhor oportunidade que você encontrará”

O corpo docente deste programa inclui profissionais da área que transferem a experiência do seu trabalho para esta capacitação, além de especialistas reconhecidos de sociedades científicas de referência e universidades de prestígio.

O conteúdo multimídia, desenvolvido com a mais recente tecnologia educacional, permitirá ao profissional uma aprendizagem contextualizada, ou seja, realizada através de um ambiente simulado, proporcionando uma capacitação imersiva e programada para praticar diante de situações reais.

A estrutura deste programa se concentra na Aprendizagem Baseada em Problemas, onde o profissional deverá tentar resolver as diferentes situações de prática profissional que surgirem ao longo do curso acadêmico. Para isso, contará com a ajuda de um inovador sistema de vídeo interativo realizado por especialistas reconhecidos.

Participe deste curso universitário da TECH e se aprofunde nos principais avanços do Sistema de Saúde Digital.

Incorpore os mais recentes conhecimentos teóricos e práticos em enfermagem para aplicar a segurança adequada ao paciente na atenção primária.



02

Objetivos

Esse programa de estudos foi integrado para atualizar os alunos sobre as últimas tendências e práticas de última geração em enfermagem de atenção primária. Assim, eles terão uma oportunidade única de desenvolver habilidades profissionais otimizadas, o que lhes proporcionará maior visibilidade, prestígio e autonomia no trabalho. Essa abordagem está presente em cada um dos módulos da graduação que, de forma diferenciada, permitirá que o aluno se aprofunde em diferentes áreas, como vigilância comunitária, telemedicina e pesquisa médica do ponto de vista do enfermeiro.

Todos esses temas de grande demanda, abordados pela TECH, vão transformá-los em profissionais rigorosos e capacitados para praticar as principais inovações da área nos mais diversos e complexos cenários.





“

O objetivo deste Mestrado Próprio não é outro senão transformá-lo em um profissional de enfermagem atualizado, capaz de enfrentar os desafios mais urgentes nos serviços de saúde da Atenção Primária"



Objetivos gerais

- Desenvolver o conhecimento dos aspectos do atendimento na Atenção Primária, tanto para indivíduos, famílias e grupos quanto para as interações que ocorrem entre eles
- Ampliar os domínios profissionais da enfermagem de atenção primária e adquirir conhecimentos para obter maior visibilidade, prestígio e um nível mais alto de autonomia no trabalho
- Participar ativamente da comunidade em termos de programas de saúde comunitária
- Manter-se atualizado sobre as tendências da prática avançada em enfermagem de atenção primária
- Promover as melhores práticas, com base em evidências científicas, em resposta aos avanços na pesquisa e na tecnologia de tratamento



Você alcançará seus objetivos acadêmicos de forma rápida e confortável, sem deslocamentos desnecessários a um centro de estudos, graças à metodologia 100% online da TECH"





Objetivos específicos

Módulo 1. Planejamento, organização e gestão de sistemas de saúde na atenção primária

- ♦ Aprofundar as estruturas do sistema de saúde
- ♦ Diferenciar os modelos organizacionais das equipes de AP
- ♦ Sistematizar o conhecimento sobre a coordenação e a dinamização das atividades da equipe
- ♦ Incorporar o conceito de qualidade, melhoria contínua da qualidade e os diferentes componentes que compõem a prática profissional do enfermeiro
- ♦ Participar da concepção e elaboração de uma diretriz de prática clínica
- ♦ Descobrir as particularidades do Modelo Europeu de Excelência
- ♦ Avaliar o uso de sistemas de notificação de eventos adversos para produtos farmacêuticos e outros dispositivos médicos
- ♦ Avaliar o uso da metodologia Análise Modal de Falhas e Efeitos (FMEA) para a análise de problemas de segurança

Módulo 2. Clínica e metodologia avançada de enfermagem

- ♦ Distinguir diferentes modelos conceituais de enfermagem como um guia para o processo de atendimento na prática clínica
- ♦ Obter com precisão dados objetivos e subjetivos relevantes para a avaliação do estado ou da situação de saúde dos pacientes
- ♦ Avaliar e aplicar cuidados de enfermagem a pessoas com problemas de desnutrição, desidratação, anorexia, bulimia, obesidade e sobrepeso
- ♦ Adquirir conhecimento de alimentação enteral e parenteral: técnicas de administração e protocolos de ação: Sonda nasogástrica, PEG, manejo e cuidados, entre outros

- ♦ Analisar e interpretar dados de diversas fontes para fazer julgamentos sobre problemas/diagnósticos de saúde de enfermagem
- ♦ Estudar detalhadamente as regulamentações sobre o uso, a indicação e a autorização de produtos farmacêuticos e dispositivos médicos
- ♦ Delimitar os medicamentos e dispositivos médicos relacionados à assistência de enfermagem no campo da especialidade, a fim de obter a gestão e uso eficazes e eficientes

Módulo 3. Saúde comunitária. Promoção da saúde

- ♦ Desenvolver conhecimentos e habilidades no uso de ferramentas de promoção da saúde
- ♦ Manejar as diferentes abordagens de trabalho na promoção da saúde e na saúde comunitária, a partir da ação do centro de saúde
- ♦ Registrar e interpretar as respostas da comunidade aos problemas de saúde
- ♦ Identificar os fatores que afetam a saúde em nível comunitário
- ♦ Promover o desenvolvimento de pesquisas sobre promoção da saúde, identificando as necessidades de educação da comunidade sobre essas questões
- ♦ Aprimorar o desenvolvimento de planos e programas de saúde na promoção e educação em saúde. Identificar e registrar os recursos da comunidade para atender às necessidades de saúde

Módulo 4. Prevenção de doenças

- ♦ Abordar medidas de proteção contra acidentes, promover a autonomia pessoal e prevenir a dependência
- ♦ Descrever as complicações decorrentes de um estado de saúde alterado
- ♦ Distinguir a existência de fatores de risco à saúde, com foco em estilos de vida e problemas específicos predominantes na comunidade
- ♦ Avaliar a qualidade de vida das pessoas em termos das esferas biológica, psicológica e social

Módulo 5. Atenção em doenças agudas

- ♦ Aprofundar nos procedimentos diagnósticos e terapêuticos para as situações de urgência e emergência mais frequentes que o enfermeiro costuma atender na Atenção Primária
- ♦ Aprofundar o manejo eficaz dos recursos de suporte à vida e das técnicas de atendimento de urgência no ambiente comunitário
- ♦ Possibilitar a segurança do paciente e do ambiente para evitar possíveis complicações decorrentes da situação de urgências no ambiente comunitário
- ♦ Determinar os recursos de emergência disponíveis, sua organização e responsabilidades
- ♦ Distinguir os protocolos de ação e as tarefas nos mecanismos de resposta a emergências e catástrofes
- ♦ Assumir novas competências ao lidar com a gestão da demanda de enfermagem em condições agudas leves

Módulo 6. Atenção em doenças crônicas. Técnicas e procedimentos de enfermagem

- ♦ Realizar intervenções de enfermagem relacionadas às doenças crônicas mais prevalentes, com base nas evidências atuais
- ♦ Evitar a deterioração da capacidade funcional, melhorar a qualidade de vida e reduzir a progressão para doenças crônicas avançadas
- ♦ Abranger técnicas e procedimentos cardiovasculares e respiratórios, tais como: acesso vascular (periférico e central), ECG, patência das vias aéreas, tornozelo, espirometria, monitoramento EASI, cardioversão elétrica, marcapassos/desfibriladores, etc.
- ♦ Promover a aplicação de técnicas e procedimentos em Digestivo e Urologia, sem esquecer os cuidados com a Ostomia
- ♦ Promover a aplicação de técnicas e procedimentos em neurologia e órgãos sensoriais
- ♦ Participar de programas de reabilitação

Módulo 7. Cronicidade complexa e avançada. A fragilidade e o modelo de assistência social e de saúde

- ♦ Aprofundar o conhecimento das bases conceituais da cronicidade e da dependência
- ♦ Manejar os principais modelos de Atenção à cronicidade
- ♦ Adquirir conhecimento dos modelos Triple, Quadruple e Quintuple
- ♦ Detectar e intervir precocemente em situações de fragilidade, cronicidade e complexidade
Analisar o modelo de enfermagem de gestão de casos comunitários
- ♦ Identificar as diferentes escalas necessárias para uma avaliação geriátrica abrangente, bem como os índices de fragilidade
- ♦ Intervir nas diferentes síndromes geriátricas, aplicando cuidados de enfermagem a pessoas com cuidados paliativos

Módulo 8. Ciclo vital. Abordagem familiar e determinantes sociais

- ♦ Usar estratégias sistêmicas para levantar hipóteses, intervir e avaliar situações familiares
- ♦ Determinar o alcance da dinâmica familiar no processo de saúde e doença de seus membros
- ♦ Capacitar e apoiar a família no enfrentamento de crises ou situações problemáticas, como doença ou morte de um membro da família, chegada de um novo componente, separação dos pais, entre outras
- ♦ Detectar problemas psicossociais e famílias em risco e oferecer aconselhamento familiar proativo
- ♦ Identificar os diferentes estágios do desenvolvimento familiar e ajudar as famílias a lidar com isso de forma eficaz
- ♦ Planejar, desenvolver, implementar e avaliar programas de promoção da saúde e prevenção de doenças para crianças, adultos e idosos
- ♦ Prevenir e detectar situações de exclusão social e de saúde, fragilidade e isolamento social

Módulo 9. Regulamentos. Epidemiologia e pesquisa na atenção primária

- ♦ Aprofundar os conceitos centrais do método científico, incluindo a formulação de hipóteses, erros estatísticos, cálculo de tamanhos de amostras e métodos estatísticos ligados ao contraste de hipóteses
- ♦ Buscar e selecionar documentação clínica específica para sua especialidade
- ♦ Aprofundar os critérios de causalidade, medidas de frequência: incidência, prevalência, riscos, NNT
- ♦ Diferenciar os diferentes tipos de estudos: Compreender os conceitos de Validade, Confiabilidade e Viés Diagrama da cadeia de infecção

Módulo 10. Avanços no sistema de saúde digital

- ♦ Abordar o impacto da digitalização na Atenção Primária do ponto de vista da melhoria do acesso, da qualidade do atendimento, da eficiência, da equidade, da segurança e da sustentabilidade do sistema
- ♦ Valorizar e analisar as TICs como facilitadoras do desenvolvimento da saúde do futuro, ajudando a implementar novos modelos de gestão e atendimento
- ♦ Promover o uso de ferramentas de Inteligência Artificial (IA) e garantir seu uso para melhorar a qualidade do atendimento e até mesmo para aprimorar os recursos de diagnóstico
- ♦ Avaliar o impacto do Telenfermagem para melhorar o atendimento ao paciente e reduzir a interrupção da vida diária dos pacientes, evitando o deslocamento desnecessário do paciente até o centro de saúde

03

Competências

A TECH, por meio deste Curso, busca o objetivo de atualizar as habilidades de seus alunos da forma mais abrangente e rigorosa possível. Para atingir esse objetivo, o programa se baseia em dois pilares principais. Por um lado, possui um programa acadêmico de excelência, onde é possível analisar as últimas tendências de atendimento que os serviços de Atenção Primária exigem de um profissional de enfermagem.

Ao mesmo tempo, o Mestrado Próprio é baseado em uma metodologia 100% online, orientada para o desenvolvimento de conhecimentos teóricos e práticos por meio de metodologias de ensino inovadoras. Entre elas estão o *Relearning* e o modelo de estudo de caso da Harvard School, integrados nesta ocasião para desenvolver habilidades específicas nos alunos de forma rápida e flexível.



“

Graças às competências que você adquirirá neste programa intensivo de pós-graduação, você poderá analisar dados relevantes sobre a avaliação do estado de saúde dos pacientes sob sua supervisão de enfermagem"

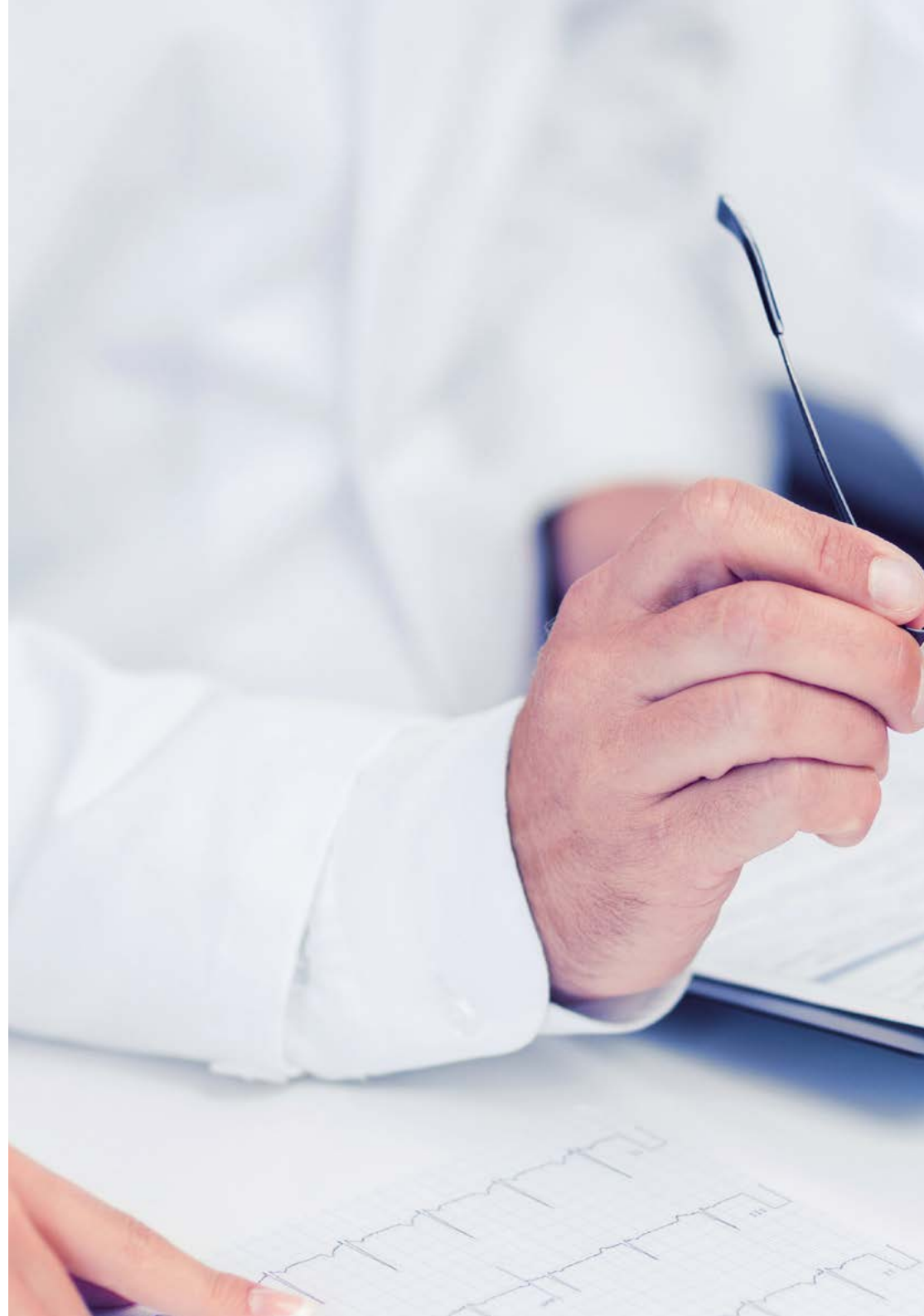


Competências gerais

- ♦ Facilitar a gestão e o planejamento dos sistemas de atenção primária à saúde
- ♦ Aplicar conceitos de qualidade e melhoria contínua no campo da enfermagem de atenção primária
- ♦ Participar da concepção e do desenvolvimento de diretrizes de práticas clínicas para enfermagem
- ♦ Implementar a metodologia de Análise Modal de Falhas e Efeitos FMEA na análise de problemas de segurança
- ♦ Obter e analisar dados relevantes na avaliação do estado de saúde dos pacientes
- ♦ Gerenciar regras e regulamentos relacionados ao uso de produtos farmacêuticos e dispositivos médicos
- ♦ Desenvolver protocolos de promoção da saúde e participar de ações comunitárias



Adquira excelentes habilidades práticas para identificar fatores de risco à saúde entre crianças e jovens por meio do conteúdo deste curso acadêmico abrangente"





Competências específicas

- ◆ Identificar e analisar as estruturas e os modelos organizacionais do Sistema de Saúde de Atenção Primária
- ◆ Coordenar e dinamizar as atividades da equipe para otimizar a Atenção Primária
- ◆ Aplicar conceitos de qualidade e melhoria contínua na prática profissional de enfermagem
- ◆ Participar da concepção e do desenvolvimento de diretrizes de práticas clínicas baseadas em evidências
- ◆ Avaliar e usar sistemas de notificação de eventos adversos para medicamentos e dispositivos médicos
- ◆ Aplicar cuidados de enfermagem especializados a pacientes com desnutrição, desidratação, distúrbios alimentares e problemas relacionados
- ◆ Implementar medidas de proteção e prevenção de acidentes para promover a autonomia pessoal e evitar a dependência
- ◆ Determinar fatores de risco à saúde e desenvolvimento de estratégias para abordar problemas específicos predominantes na comunidade
- ◆ Avaliar a qualidade de vida dos pacientes considerando as dimensões biológicas, psicológicas e sociais
- ◆ Gerenciar procedimentos diagnósticos e terapêuticos em situações de urgência e emergência na atenção primária
- ◆ Gerenciar a demanda em processos agudos leves, assumindo novas competências na Atenção Primária

04

Direção do curso

Para oferecer este programa universitário, a TECH reuniu uma grande equipe de especialistas que se destacam por sua experiência no campo da enfermagem de atenção primária. Médicos e enfermeiros com ampla experiência profissional se reúnem neste itinerário acadêmico para ensinar conteúdos inovadores sobre a prevenção de doenças no ambiente comunitário, a gestão de pessoas em situações de exclusão social nos serviços de saúde e muitas outras áreas. Por meio de sua orientação personalizada, os alunos dessa graduação acumularão habilidades práticas e conhecimentos teóricos atualizados de acordo com as últimas tendências da área de saúde.



“

Uma equipe de professores composta pelos melhores especialistas em Enfermagem de Atenção Primária estará à sua disposição durante os 12 meses de estudo que este Mestrado Próprio implica”

Direção



Dr. Juan José Augusto Sánchez Castro

- Chefe do Departamento de Atenção Primária do Centro de Saúde A Estrada
- Especialista em Medicina Familiar e Comunitária no Departamento de Gallego de Saúde
- Diretor Executivo da Infomercados Servicios Financieros
- Mestrado em Avaliação de Empresas pelo Centro de Estudos Financeiros (CEF)
- Curso de Saúde pelo Ministério da Saúde e Consumo
- Formado em Medicina e Cirurgia pela Universidade de Santiago de Compostela.

Professores

Sra. Elvira Cobas Couto

- ◆ Enfermeira especialista em Atenção Comunitária
- ◆ Consultora e coach de empreendedorismo
- ◆ Professora na Universidade de A Coruña
- ◆ Mestrado em Enfermagem Comunitária pela Universidade de A Coruña
- ◆ Mestrado em Métodos de Pesquisa em Ciências da Saúde, Universidade de Alcalá de Henares, Espanha
- ◆ Formada em Enfermagem pela Escola Superior José Timoteo Montalvao Machado de Chaves

Sra. Claudia González López

- ◆ Enfermeira Especialista em Saúde Mental
- ◆ Enfermeira do Departamento de Psiquiatria Infantil CE Argüelles do Hospital
- ◆ Universitário Fundación Jiménez Díaz
- ◆ Coordenadora do FUDEN Inclusive no Departamento de Pesquisa
- ◆ Professora da Escola Universitária de Enfermagem de Pontevedra
- ◆ Mestrado em Assistência e Pesquisa em Saúde pela Universidade de A Coruña
- ◆ Curso de Enfermagem pela Universidade de Santiago de Compostela

Sra. Lucía Fernández Melcon

- ◆ Enfermeira no Hospital Clínico Universitário de Santiago de Compostela
- ◆ Curso de Enfermagem pela Pontifícia Universidade de Salamanca

Sr. Samuel Negreira Rodríguez

- ◆ Enfermeiro do Trabalho na Previlabor
- ◆ Enfermeiro da empresa NEXGRUP S.A.
- ◆ Enfermeiro Assistente no Hospital Quirúrgico Modelo A Coruña
- ◆ Enfermeiro Assistente no CUF Infante Santo Hospital de Lisboa
- ◆ Enfermeiro assistente no Complexo Hospitalar Arquitecto Marcide
- ◆ Mestrado em Prevenção de Riscos Ocupacionais pela Universidade de A Coruña
- ◆ Especialização em Segurança Ocupacional, Higiene, Ergonomia e Psicossociologia Aplicada pela Universidade Europeia Miguel de Cervantes
- ◆ Especialista na gestão dos Guias Técnicos da "Empresa Saudável" e da "Gestão de Prevenção OHSAS 18001"
- ◆ Formado em Enfermagem pela Universidade de A Coruña

Sra. María Teresa Matalobos Luis

- ◆ Enfermeira especialista em Atenção Primária
- ◆ Coordenadora do Departamento de Atenção Primária do Centro de Saúde A Estrada
- ◆ Formada em Enfermagem pela Universidade de Santiago de Compostela

Sra. Alba Tenreiro Blanco

- ◆ Enfermeira especialista em Atenção Primária
- ◆ Enfermeira do Serviço Galego de Saúde
- ◆ Mestrado em Atenção à Saúde, Gestão e Cuidados na Universidade de Santiago de Compostela
- ◆ Formada em Enfermagem pela Universidade de A Coruña

Sr. Jorge Miguel Alcántara Espinosa

- ◆ Especialista em bioestatística na Biostatnet
- ◆ Especialista em Bioestatística no Instituto de Pesquisa Sanitária de Santiago de Compostela
- ◆ Enfermeiro no Hospital Clínico de Santiago de Compostela
- ◆ Enfermeiro na DomusVi Espanha
- ◆ Mestrado em Ciência da Computação e Bioestatística pela Universitat Oberta de Catalunya (Universidade Aberta da Catalunha)
- ◆ Mestrado em Big Data e e-saúde
- ◆ Formado em Enfermagem pela Universidade de Cádiz

Sra. Patricia Doval Cajarville

- ◆ Enfermeira do Trabalho na Ibersys Seguridad y Salud S.L.
- ◆ Mestrado em Prevenção de Riscos Ocupacionais pela Universidade Oberta de Catalunya
- ◆ Formada em Enfermagem pela Universidade de Santiago de Compostela Sra. Noemí Sánchez Ferreiro
- ◆ Enfermeira especialista em Atenção Primária
- ◆ Autora do livro "Enfermagem no cuidado e educação terapêutica de pessoas com Dermatite Atópica"
- ◆ Formado em Enfermagem pela Escola Universitária de Pontevedra, Universidade de Vigo





Sra. Berta Novegil Castro

- ◆ Enfermeira do Serviço Galego de Saúde
- ◆ Formada em Enfermagem pela Universidade de Santiago de Compostela
- ◆ Técnico Superior em Saúde Bucal

Sra. Carlota Martín Ventoso

- ◆ Enfermeira especialista em Atenção Primária
- ◆ Enfermeira no Serviço Galego de Saúde
- ◆ Formada em Enfermagem pela Escola Universitária de Enfermagem em Lugo

Sra. Noemi Neira Varela

- ◆ Enfermeira do Serviço de Saúde da Galícia
- ◆ Mestrado em Enfermagem Oncológica em Barcelona
- ◆ Graduada em Enfermagem pela Escuela Universitaria Povisa

Sra. Salomé López García

- ◆ Enfermeira do Serviço de Saúde da Catalunha
- ◆ Graduada em Enfermagem pela Universidade de Santiago de Compostela

“ *Uma experiência de capacitação única, fundamental e decisiva para impulsionar seu crescimento profissional*”

05

Estrutura e conteúdo

O programa deste Mestrado Próprio da TECH aborda aspectos inovadores, como os novos modelos de organização e gestão de equipes de enfermagem em serviços de atenção primária. Ao mesmo tempo, o curso se destaca por analisar o potencial da telemedicina e da saúde digital para fortalecer e otimizar o trabalho dos enfermeiros por meio de avanços tecnológicos, como registros eletrônicos de pacientes e outras ferramentas de monitoramento remoto de pacientes. Além disso, estão incluídos aspectos relacionados à pesquisa de enfermagem e seu papel na prevenção de riscos epidemiológicos na comunidade. Esse conteúdo, que representa as últimas tendências nessa ampla área da saúde, estará disponível em uma plataforma 100% online, acessível 24 horas por dia.





“

As aulas teóricas e as aulas magistrais dessa formação são acompanhadas por recursos multimídia de grande valor didático, como vídeos explicativos, infográficos e resumos interativos”

Módulo 1. Planejamento, organização e gestão de sistemas de saúde na atenção primária

- 1.1. Sistema de saúde
 - 1.1.1. Funções e componentes dos Sistemas de Saúde
 - 1.1.2. Tipos de Sistemas de Saúde
 - 1.1.3. Comparação entre os Sistemas de Saúde
 - 1.1.4. Sistemas de saúde
 - 1.1.5. Desafios da União Europeia na área de Saúde
 - 1.1.6. Desafios do Sistema de Saúde
- 1.2. Atenção primária à saúde
 - 1.2.1. Definição de Atenção Primária à Saúde (APS)
 - 1.2.2. Atributos da APS
 - 1.2.3. Estrutura da APS no Sistema Nacional de Saúde (SNS)
 - 1.2.4. A Equipe de Atenção Primária
 - 1.2.5. Portfólio de Serviços da APS
- 1.3. Liderança e Gestão da Equipe de Atenção Primária
 - 1.3.1. A Equipe de Atenção Primária
 - 1.3.2. Liderança e Capacidade de Mudança
 - 1.3.3. Como Construir uma Equipe Coesa
 - 1.3.4. Gestão da Equipe
- 1.4. Novos Modelos de Gestão por Processos
 - 1.4.1. Gestão Horizontal x Vertical
 - 1.4.2. Características da Gestão por Processos
 - 1.4.3. Tipos de processos
 - 1.4.4. Responsáveis pelo processo
 - 1.4.5. Ciclo de Melhoria Contínua dos Processos
- 1.5. Qualidade do atendimento
 - 1.5.1. Qualidade Técnica
 - 1.5.2. Qualidade de serviço
 - 1.5.3. Qualidade das pessoas
 - 1.5.4. Sistemas de gestão de qualidade

- 1.6. Qualidade na Perspectiva do paciente
 - 1.6.1. Da Atenção Centrada no Paciente à Atenção Centrada na Pessoa
 - 1.6.2. Instrumentos de Medição de Resultados e Experiência: PREM, PROM
 - 1.6.3. Como Identificar e Selecionar os Instrumentos de Medição Mais Adequados
 - 1.6.4. Decisão Clínica Compartilhada
- 1.7. Segurança do Paciente na Atenção Primária
 - 1.7.1. Conceitos-Chave e Terminologia
 - 1.7.2. Segurança do Paciente na Atenção Primária
 - 1.7.3. Epidemiologia de Eventos Adversos na Atenção Primária
 - 1.7.4. Teorias e Modelos para Análise de Erros
- 1.8. Gestão clínica
 - 1.8.1. Fundamentos de Gestão Clínica em Enfermagem
 - 1.8.2. Modelos de Gestão Clínica e sua Aplicação na Atenção Primária
 - 1.8.3. Liderança e Habilidades Gerenciais em Enfermagem
 - 1.8.4. Avaliação de Qualidade e Melhoria Contínua na Atenção Primária
- 1.9. Inovação Disruptiva e Estratégias de Oceano Azul
 - 1.9.1. Teoria dos Oceanos Azuis e sua Aplicação na Atenção Primária
 - 1.9.2. Inovação Disruptiva na Atenção Primária
 - 1.9.3. Planejamento de um Modelo Estratégico Inovador para a Atenção Primária
 - 1.9.4. Novos Papéis e Competências Disruptivas na Atenção Primária
- 1.10. Atenção Primária do Futuro
 - 1.10.1. Da Porta de Entrada à Coluna Vertebral
 - 1.10.2. Microssistemas Integrados de Saúde Local
 - 1.10.3. Pilares de uma Atenção Primária Futurista Orientada para o Valor
 - 1.10.4. Novas tecnologias

Módulo 2. Clínica e metodologia avançada de enfermagem

- 2.1. Modelos Conceituais de Enfermagem
 - 2.1.1. Introdução
 - 2.1.2. A Importância do Pensamento Crítico
 - 2.1.3. Classificação dos Modelos

- 2.2. Teorias em Enfermagem
 - 2.2.1. Teorias e Modelos de Enfermagem Mais Utilizados na AP
 - 2.2.2. Linguagens de enfermagem
 - 2.2.3. Vantagens do Uso de Linguagens de Enfermagem
 - 2.2.4. Processo de Atenção de Enfermagem (PAE)
 - 2.2.5. Etapas da PAE
- 2.3. Plano de Cuidados de Enfermagem
 - 2.3.1. Conceito e estrutura
 - 2.3.2. Diagnósticos de Enfermagem, Critérios de Resultado e Intervenções
 - 2.3.3. Conceito e Tipos de Taxonomia (NANDA, NIC, NOC)
 - 2.3.4. Problemas de Colaboração ou Independentes
- 2.4. Alimentação e Nutrição: Conceito e Diferenciação
 - 2.4.1. Classificação dos Alimentos
 - 2.4.2. Elaboração de Dietas. Dietas terapêuticas
 - 2.4.3. Avaliação e Cuidados de Enfermagem para Pessoas com Problemas de Desnutrição, Desidratação, Anorexia, Bulimia, Obesidade e Sobrepeso
 - 2.4.4. Alimentação Enteral e Parenteral: Indicações, Contraindicações, Tipos de Dietas, Técnicas de Administração e Possíveis Complicações
 - 2.4.5. Sondagem Nasogástrica, Gastrostomia Percutânea Endoscópica (PEG) e seus Cuidados
- 2.5. Farmacologia
 - 2.5.1. Classificação Geral dos Medicamentos
 - 2.5.2. Uso no Âmbito Domiciliar e da Atenção Primária
 - 2.5.3. Absorção e Eliminação de Fármacos
 - 2.5.4. Toxicidade e Efeitos Colaterais
 - 2.5.5. Farmacovigilância
 - 2.5.6. Condições de Conservação dos Medicamentos
 - 2.5.7. Administração de Medicamentos. Precauções Antes da Administração de um Fármaco. Vias de Administração: Definição e Tipos. Pontos de Escolha, Técnicas e Problemas Mais Frequentes. Cálculo de Doses
 - 2.5.8. Programa para Pacientes Polimedicados
 - 2.5.9. Prescrição de Enfermagem
- 2.6. Bioética Clínica e Tomada de Decisões. Regulação Jurídica
 - 2.6.1. Código Deontológico de Enfermagem Espanhol
 - 2.6.2. O Sigilo Profissional: Conceito e Regulação Jurídica
 - 2.6.3. Consentimento informado
 - 2.6.4. Direitos de Informação de Saúde, Privacidade e Respeito à Autonomia do Paciente
 - 2.6.5. Eutanásia
 - 2.6.6. Transplante de Órgãos
- 2.7. Entrevista Clínica e Relação Assistencial
 - 2.7.1. Técnicas e Habilidades de Comunicação e Relação Interpessoal
 - 2.7.2. Entrevista clínica
 - 2.7.3. Métodos e Modelos de Mudança de Comportamento na AP
 - 2.7.4. Empoderamento de pacientes. O Paciente Especialista
- 2.8. Cuidados em Diferentes Âmbitos da Comunidade
 - 2.8.1. Visitas domiciliares
 - 2.8.2. Enfermagem escolar
 - 2.8.3. Enfermagem do trabalho
 - 2.8.4. Enfermagem Psiquiátrica
- 2.9. Ensino e Educação de Profissionais de Enfermagem
 - 2.9.1. Métodos pedagógicos
 - 2.9.2. Pedagogia Transformadora
 - 2.9.3. Mentoria
 - 2.9.4. Modelagem de Novos Profissionais
- 2.10. O Desafio de Construir um Cuidado com Excelência. Integração do Enfermeiro Especialista
 - 2.10.1. Integração do Enfermeiro especialista
 - 2.10.2. Enfermeiro de Prática Avançada em AP
 - 2.10.3. Novos Desafios na Atenção Primária
 - 2.10.4. Prática Avançada em AP

Módulo 3. Saúde comunitária. Promoção da saúde

- 3.1. Saúde e doença: conceito
 - 3.1.1. Demografia de Saúde. Indicadores Demográficos e Sua Utilidade para o Trabalho: Natalidade, Fecundidade, Mortalidade, Migrações, Crescimento Vegetativo
 - 3.1.2. Elementos de Priorização: Magnitude, Significado, Vulnerabilidade e Custo
 - 3.1.3. Determinantes da Saúde, Influência na Saúde Individual e Coletiva, Intervenções de Enfermagem
 - 3.1.4. Promoção da Saúde: Conceito e Evidências
- 3.2. Marco teórico Salutogênese e ativos de saúde
 - 3.2.1. Ativos para a Saúde Pessoais, Familiares e Comunitários
 - 3.2.2. Análise do Modelo Salutogênico
 - 3.2.3. Sentido de Coerência
 - 3.2.4. Um Modelo Baseado em Ativos
- 3.3. Mapeamento de Ativos
 - 3.3.1. Plano Teórico de Ativos em Saúde
 - 3.3.2. Planejamento de Estratégias de Intervenção Baseadas nos Ativos Identificados
 - 3.3.3. Análise e Seleção de Ativos Relevantes na Comunidade e no Contexto da Atenção Primária
 - 3.3.4. Tendências Futuras e Avanços na Utilização de Mapas de Ativos na Enfermagem em Atenção Primária
- 3.4. Saúde comunitária. Áreas de Atuação e Funções
 - 3.4.1. Áreas de atuação
 - 3.4.2. Funções
 - 3.4.3. Papéis e Responsabilidades da Enfermagem na Saúde Comunitária na Atenção Primária
 - 3.4.2. Métodos de Avaliação das Necessidades de Saúde na Comunidade
- 3.5. Estratégia de Promoção da Saúde
 - 3.5.1. Perfil Nacional do Estado de Saúde
 - 3.5.2. Perfis Direcionadores
 - 3.5.3. Linhas estratégicas
 - 3.5.4. Eixos de Ação da Estratégia
 - 3.5.5. Intervenções a Serem Selecionadas
 - 3.5.6. Evidências em Promoção da Saúde

- 3.6. Organização e Gestão da Saúde em Nível Local
 - 3.6.1. Atividade física
 - 3.6.2. Alimentação
 - 3.6.3. Tabaco
 - 3.6.4. Saúde Bucal
- 3.7. Atenção Primária Voltada para a Comunidade
 - 3.7.1. Definição de Comunidade
 - 3.7.2. Diagnóstico de Saúde
 - 3.7.3. Coordenação entre Atenção Primária e Saúde Pública
 - 3.7.4. Atenção Primária em Rede
- 3.8. Planos Locais de Saúde em uma Atenção Primária Estruturada
 - 3.8.1. Estrutura conceitual
 - 3.8.2. Diagnóstico da situação
 - 3.8.3. Planos estratégicos
 - 3.8.4. Atenção integral
- 3.9. Educação para a saúde Fortalecendo a cidadania
 - 3.9.1. Princípios e Abordagens da Educação para a Saúde Centrada no Empoderamento
 - 3.9.2. Comunicação Eficaz e Habilidades de Ensino em Enfermagem para a Educação para a Saúde
 - 3.9.3. Participação e Tomada de Decisões Informadas pela Cidadania
 - 3.9.4. Planejamento e Desenvolvimento de Materiais Educativos para Promover o Empoderamento da Cidadania
- 3.10. Transformar a Sociedade Através do Cuidado Salutogênico
 - 3.10.1. Transformar a Sociedade Através do Cuidado Salutogênico
 - 3.10.2. Prática de Enfermagem Avançada na Atenção Comunitária
 - 3.10.3. Empoderamento das Pessoas
 - 3.10.4. Abordagem Holística do Cuidado

Módulo 4. Prevenção da doença

- 4.1. Prevenção de doenças
 - 4.1.1. Níveis de prevenção
 - 4.1.2. Fatores de risco em diferentes estágios da vida
 - 4.1.3. Infância
 - 4.1.4. Juventude

- 4.2. Atividades Preventivas na Infância e Adolescência
 - 4.2.1. Aleitamento Materno na Atenção Primária
 - 4.2.2. Promoção da Atividade Física
 - 4.2.3. Prevenção de Lesões por Acidentes de Trânsito
 - 4.2.4. Triagem de Depressão Maior
- 4.3. Recomendações sobre Estilo de Vida
 - 4.3.1. Tabaco
 - 4.3.2. Álcool
 - 4.3.3. Alimentação
 - 4.3.4. Atividade física
 - 4.3.5. Acidentes de trânsito: Drogas e Direção. Idosos e Direção
- 4.4. Recomendações na Prevenção do Câncer
 - 4.4.1. Prevenção primária
 - 4.4.2. Prevenção secundária
 - 4.4.3. Detecção precoce
 - 4.4.4. Recomendações por Tipo de Câncer
- 4.5. Prevenção em Doenças Infecciosas
 - 4.5.1. Recomendações gerais
 - 4.5.2. Normas gerais de Administração
 - 4.5.3. Cronograma de vacinação
 - 4.5.4. Mulher, Idade Fértil e Gravidez
 - 4.5.5. Vacinação em pacientes imunocomprometidos
 - 4.5.6. Vacinação em Viajantes
 - 4.5.7. Vacinação Tríplice Viral
 - 4.5.8. Vacinação Varicela Zoster
 - 4.5.9. Vacinação contra hepatite viral
 - 4.5.10. Vacinação contra o Vírus do Papiloma Humano
 - 4.5.11. Vacinação DPT
 - 4.5.12. Vacinação contra a Gripe
 - 4.5.13. Vacinação Antineumocócica
 - 4.5.14. Vacinação Antimeningocócica
 - 4.5.15. Vacinação contra a COVID-19
- 4.6. Recomendações Preventivas Cardiovasculares
 - 4.6.1. Revisão Epidemiológica
 - 4.6.2. Tabelas de Risco Cardiovascular
 - 4.6.3. Fatores de risco cardiovascular
 - 4.6.4. Dieta Saudável
- 4.7. Atividades Preventivas na Mulher
 - 4.7.1. Gravidez
 - 4.7.2. Contracepção
 - 4.7.3. Menopausa
 - 4.7.4. Prevenção do Câncer de Mama
- 4.8. Atividades Preventivas em Saúde Mental
 - 4.8.1. Atenção à Mulher e à Criança durante a Gravidez
 - 4.8.2. Atenção à Mulher e à Criança durante o Puerpério
 - 4.8.3. Prevenção de Problemas de Saúde Mental na Gravidez na Adolescência
 - 4.8.4. Fatores de Risco de Disfunção Familiar e Psicopatologia em Situações de Monoparentalidade
 - 4.8.5. Atraso Escolar
 - 4.8.6. Transtornos no desenvolvimento da linguagem
 - 4.8.7. Prevenção de Maus-Tratos na Infância
 - 4.8.8. Diagnóstico Precoce de Depressão e Transtornos de Ansiedade
- 4.9. Atividades Preventivas na Pessoa Idosa
 - 4.9.1. Auxílios para Caminhar
 - 4.9.2. Malnutrição
 - 4.9.3. Detecção e Manejo da Pessoa Idosa Frágil na Atenção Primária
 - 4.9.4. Diminuição cognitiva e demência
- 4.10. Prevenção de Riscos Ocupacionais na Enfermagem
 - 4.10.1. Identificação e Avaliação de Riscos Ocupacionais Específicos na Enfermagem em Atenção Primária
 - 4.10.2. Medidas de Prevenção e Controle de Riscos Biológicos na Prática de Enfermagem
 - 4.10.3. Ergonomia e Prevenção de Lesões Musculoesqueléticas no Trabalho de Enfermagem
 - 4.10.4. Prevenção de Riscos Relacionados à Manipulação de Cargas e Mobilização de Pacientes

Módulo 5. Atenção a Doenças Agudas

- 5.1. Salas de Urgência e Kit de Primeiros Socorros
 - 5.1.1. Aspectos Organizacionais da Sala de Urgência
 - 5.1.2. Abastecimento Adequado dos Kits de Primeiros Socorros de Urgências
 - 5.1.3. Malas de Alerta
 - 5.1.4. Triagem
- 5.2. Avaliação e Cuidados de Enfermagem em Pacientes com Processos Infecciosos Contagiosos
 - 5.2.1. Hepatite A
 - 5.2.2. Tuberculose
 - 5.2.3. AIDS
 - 5.2.4. Meningite
 - 5.2.5. Doenças Sexualmente Transmissíveis (DST)
 - 5.2.6. Outros Processos Infecciosos
 - 5.2.7. Procedimentos e Técnicas de Enfermagem
 - 5.2.8. Medidas de Prevenção e Controle
- 5.3. Avaliação e Cuidados de Enfermagem em Crianças Doentes
 - 5.3.1. Insuficiência respiratória aguda
 - 5.3.2. Problemas gastrointestinais agudos
 - 5.3.3. Desidratação
 - 5.3.4. Crises convulsivas. Outros problemas mais comuns. Procedimentos e Técnicas de Enfermagem
- 5.4. Avaliação e Cuidados de Enfermagem para Pacientes Cirúrgicos na Atenção Primária
 - 5.4.1. Pré-operatório
 - 5.4.2. Pós-Cirurgia
 - 5.4.3. Procedimentos de enfermagem
 - 5.4.4. Drenos, Curativos e Outras Técnicas
- 5.5. Avaliação e Cuidados de Enfermagem em Feridas Agudas e Crônicas
 - 5.5.1. Conceito
 - 5.5.2. Fatores de risco
 - 5.5.3. Localização
 - 5.5.4. Processos de Formação, Classificação
 - 5.5.5. Escalas de Avaliação de Risco, Registros
 - 5.5.6. Medidas de Prevenção e Tratamento
- 5.6. Cirurgia Menor na Atenção Primária
 - 5.6.1. Novas Competências de Enfermagem
 - 5.6.2. Instrumentação e Material Cirúrgico Utilizado na Cirurgia Menor
 - 5.6.3. Técnicas de Assepsia e Antissepsia na Cirurgia Menor
 - 5.6.4. Avaliação Pré-Operatória e Seleção de Pacientes para Cirurgia Menor
- 5.7. Atenção a Emergências e Catástrofes. Urgências e emergências: conceito
 - 5.7.1. Conceitos de Catástrofe e Emergência
 - 5.7.2. Diferenças entre Catástrofe e Emergência
 - 5.7.3. Conceito de Acidente com Múltiplas Vítimas
 - 5.7.4. Atuação de Saúde em Catástrofes
 - 5.7.4.1. In situ
 - 5.7.4.2. Áreas de atuação
 - 5.7.4.3. Triagem
- 5.8. Avaliação e Cuidados de Enfermagem em Problemas de Saúde Agudos
 - 5.8.1. Agitação - Confusão
 - 5.8.2. Agressão
 - 5.8.3. Asma
 - 5.8.4. Convulsões
 - 5.8.5. Dispneia - Falta de Ar (COVID-19)
 - 5.8.6. Dor Abdominal Intensa
 - 5.8.7. Dor de Cabeça Intensa
 - 5.8.8. Dor torácica
 - 5.8.9. Febre alta
 - 5.8.10. COVID-19
 - 5.8.11. Intoxicação
 - 5.8.12. Vertigem Intensa
 - 5.8.13. Palpitações
 - 5.8.14. Reação alérgica
 - 5.8.15. Reação Alérgica Grave
 - 5.8.16. Retenção Aguda de Urina
 - 5.8.17. Hemorragia Digestiva
 - 5.8.18. Síncope

- 5.9. Avaliação e Cuidados de Enfermagem em Situações Críticas
 - 5.9.1. Politraumatizados
 - 5.9.2. Queimaduras
 - 5.9.3. Choque
 - 5.9.4. Intoxicações
 - 5.9.5. Patologias Sensíveis ao Tempo
 - 5.9.5.1. In situ
 - 5.9.5.2. Áreas de atuação
 - 5.9.5.3. Triagem
 - 5.9.5.4. Protocolo de Infarto
 - 5.9.6. Parada Cardiorrespiratória: Definições e Medidas de Atuação. Reanimação Cardiopulmonar Básica e Avançada
- 5.10. Atenção em processos agudos leves
 - 5.10.1. Afta Oral
 - 5.10.2. Contracepção de emergência
 - 5.10.3. Queimadura
 - 5.10.4. Crises de ansiedade
 - 5.10.5. Diarreia
 - 5.10.6. Elevação da Pressão Arterial
 - 5.10.7. Epistaxe
 - 5.10.8. Ferida
 - 5.10.9. Herpes
 - 5.10.10. Dor de Garganta
 - 5.10.11. Desconforto ao Urinar
 - 5.10.12. Mordida de Animal
 - 5.10.13. Olhos vermelhos
 - 5.10.14. Reação alérgica
 - 5.10.15. Catarro
 - 5.10.16. Unha Encravada

Módulo 6. Atenção em doenças crônicas. Técnicas e procedimentos de enfermagem

- 6.1. Psicologia na Atenção Primária
 - 6.1.1. Depressão
 - 6.1.2. Ansiedade
 - 6.1.3. Estresse
 - 6.1.4. Distúrbios de sono
- 6.2. Avaliação e Cuidados de Enfermagem em Pessoas com Problemas Cardiovasculares Crônicos
 - 6.2.1. Insuficiência Cardíaca
 - 6.2.2. Hipertensão arterial. Processos de Enfermagem Padronizados em Pacientes com Hipertensão Arterial
 - 6.2.3. Procedimentos e Técnicas de Enfermagem. ECG MAPA e AMPA. INR. Tornozelo-Braço. Acessos Vasculares e Periféricos. Sistema de Monitorização EASI
 - 6.2.4. Cardioversão elétrica. Marcapassos. Desfibriladores
- 6.3. Avaliação e Cuidados de Enfermagem em Pessoas com Problemas Endocrinológicos
 - 6.3.1. Diabetes. Outros Problemas. Autocontrole. Alimentação em pacientes diabéticos
 - 6.3.2. Tratamento Hipoglicemiante e Insulinas
 - 6.3.3. Processos de Enfermagem Padronizados em Pacientes com Diabetes
 - 6.3.4. Exploração e Cuidados com o Pé Diabético
 - 6.3.5. Retinografia
- 6.4. Avaliação e Cuidados de Enfermagem em Pessoas com Problemas Respiratórios Crônicos
 - 6.4.1. Doença pulmonar obstrutiva crônica (DPOC).. Processos de Enfermagem Padronizados em Pacientes com DPOC
 - 6.4.2. Asma
 - 6.4.3. Procedimentos de enfermagem: Oximetria de Pulso. Espirometria, Teste de Broncodilatação. Gasometria Arterial, Co-oximetria, Oxigenoterapia e Outras Técnicas
 - 6.4.4. Manejo de Inaladores, Terapia por Aerossol
 - 6.4.5. Reabilitação respiratória

- 6.5. Avaliação e Cuidados de Enfermagem em Pessoas com Problemas Neurológicos Crônicos
 - 6.5.1. Acidente Vascular Cerebral (AVC)
 - 6.5.2. Epilepsia
 - 6.5.3. Comprometimento Cognitivo - Demência
 - 6.5.4. Processos de Enfermagem Padronizados em Pacientes com Demência. Avaliação da situação familiar e social. Suporte ao Cuidador Principal e à Família
- 6.6. Avaliação e Cuidados de Enfermagem em Pessoas com Problemas no Sistema Renal
 - 6.6.1. Principais Problemas Renais e Urológicos. Procedimentos e Técnicas de Enfermagem
 - 6.6.2. Cateterismo Vesical: Conceito, Indicações e Contraindicações
 - 6.6.3. Manejo da Sondagem Vesical no Âmbito Familiar e Comunitário
- 6.7. Avaliação e Cuidados de Enfermagem em Pessoas com Problemas no Sistema Musculoesquelético
 - 6.7.1. Principais Problemas do Aparelho Locomotor
 - 6.7.2. Bandagem
 - 6.7.3. Imobilizações
 - 6.7.4. Outras técnicas:
- 6.8. Avaliação e Cuidados de Enfermagem em Pessoas com Problemas Gastrointestinais
 - 6.8.1. Principais problemas Digestivos
 - 6.8.2. Procedimentos e Técnicas de Enfermagem no Manejo das Ostomias
 - 6.8.3. Sondas Digestivas
 - 6.8.4. Enemas e Irrigações
 - 6.8.5. Toque Retal
 - 6.8.6. Retirada de fecalomas
 - 6.8.7. Paracentese Abdominal
- 6.9. Avaliação e Cuidados de Enfermagem em Pessoas com Problemas Oncológicos. Procedimentos e Técnicas de Enfermagem
 - 6.9.1. Medicamentos Antineoplásicos: Classificação e Efeitos Colaterais
 - 6.9.2. Medicamentos Coadjuvantes
 - 6.9.3. Manipulação de Medicamentos Citostáticos na Atenção Primária, Reservatórios e Dispositivos de Infusão
 - 6.9.4. Suporte Emocional a Pacientes e Familiares



- 6.10. Avaliação e Cuidados de Enfermagem em Pacientes com Processos Infecciosos
 - 6.10.1. Hepatite A
 - 6.10.2. Tuberculose
 - 6.10.3. AIDS
 - 6.10.4. Meningite
 - 6.10.5. Doenças Sexualmente Transmissíveis (DST)
 - 6.10.6. Procedimentos e Técnicas de Enfermagem: Hemoculturas Uroculturas. Coproculturas. Medidas de Prevenção e Controle

Módulo 7. Cronicidade complexa e avançada. A fragilidade e o modelo de assistência social e de saúde

- 7.1. O Desafio da Complexidade da Cronicidade
 - 7.1.1. Justificativa
 - 7.1.2. Fundamentos Conceituais
 - 7.1.3. Integração Vertical, Horizontal e integral triple
 - 7.1.4. Novos Princípios
- 7.2. Fundamentos Conceituais da Cronicidade e Dependência
 - 7.2.1. Multimorbidade como Realidade Heterogênea e Prevalente
 - 7.2.2. Fragilidade como Conceito Transversal na Avaliação de Idosos e/ou com Problemas de Saúde Crônicos
 - 7.2.3. Pessoas com Necessidades Complexas de Saúde
 - 7.2.4. Pessoas com Complexidade Avançada e Necessidades de Cuidados Paliativos
- 7.3. Modelos de atendimento à cronicidade
 - 7.3.1. *Cronic Care Model*
 - 7.3.2. Modelo Expandido de Cuidados Crônicos
 - 7.3.3. Cuidados Inovadores para Doenças Crônicas
 - 7.3.4. Modelo de Cuidados Guiados
 - 7.3.5. Kaiser Permanente. Estratificação da População
- 7.4. Estruturas Avaliativas para Redesenho de Sistemas de Saúde. Da Tripla para a Quintupla Meta
 - 7.4.1. Avaliação Integrada Orientada para Valor
 - 7.4.2. Influência da Cronicidade nos Sistemas de Saúde
 - 7.4.3. Tripla meta
 - 7.4.4. Quadruple meta
 - 7.4.5. Quintupla meta

- 7.5. Modelo sociosanitario
 - 7.5.1. Contexto sociodemográfico
 - 7.5.2. Contexto da organização
 - 7.5.3. Novos Desafios
 - 7.5.4. Visões Emergentes
- 7.6. Modelo de Enfermagem de Gestão de Casos. O Enfermeiro de Gestão Comunitária
 - 7.6.1. Marco teórico
 - 7.6.2. Definições
 - 7.6.3. Justificativa
 - 7.6.4. Elementos Básicos de Gestão de Casos
 - 7.6.5. Desafios da Gestão de Casos
- 7.7. Avaliação Geriátrica integral
 - 7.7.1. Avaliação clínica. Pluripatologia
 - 7.7.2. Avaliação da Esfera Funcional
 - 7.7.3. Avaliações cognitivas
 - 7.7.4. Avaliação da Adesão Terapêutica e Polimedição
 - 7.7.5. Avaliação Afetiva
 - 7.7.6. Avaliação social
 - 7.7.7. Avaliação nutricional
- 7.8. Síndromes geriátricas
 - 7.8.1. Síndromes geriátricas
 - 7.8.2. Imobilidade
 - 7.8.3. Síndrome Confusional Aguda
 - 7.8.4. Quedas
 - 7.8.5. Incontinência urinária
 - 7.8.6. Desnutrição
 - 7.8.7. Insônia
 - 7.8.8. Comprometimento Cognitivo Leve
- 7.9. Avaliação e Cuidados de Enfermagem em Pacientes com Cuidados Paliativos
 - 7.9.1. Introdução aos Cuidados Paliativos
 - 7.9.2. Critérios de terminalidade
 - 7.9.3. Critérios de Complexidade
 - 7.9.4. Atendimento Domiciliar a Pacientes
 - 7.9.5. Via subcutânea
 - 7.9.6. Comunicação em Cuidados Paliativos

- 7.10. Desenvolvendo um Modelo Centrado na Pessoa para Lidar com a Cronicidade
 - 7.10.1. Identificação do Paciente Crônico Complexo
 - 7.10.2. Avaliação Multidimensional
 - 7.10.3. Diagnóstico Situacional
 - 7.10.4. Plano de Intervenção Individualizado Compartilhado (PIIC)
 - 7.10.5. Plano de Acompanhamento Ativo e Contínuo

Módulo 8. Ciclo vital. Abordagem familiar e determinantes sociais

- 8.1. Avaliação e Cuidados de Enfermagem para Crianças Saudáveis de 0 a 14 anos
 - 8.1.1. Programa de Crianças Saudáveis. Testes Metabólicos. Estágios de Desenvolvimento Infantil
 - 8.1.2. Parâmetros de Desenvolvimento e Crescimento. Resposta Evolutiva. Medidas para Promoção da Saúde em Diferentes Estágios: Higiene, Alimentação, Nutrição e Dentição
 - 8.1.3. Higiene e Saúde Bucodental: Prevenção de Cáries
 - 8.1.4. Prevenção de acidentes Infantis. Detecção de abuso
- 8.2. Cuidados ao Adolescente e à sua Família
 - 8.2.1. Promoção da Saúde de Adolescentes a partir dos Aspectos Biológicos, Psicológicos e Sociais, Individual e Coletivamente, na Comunidade
 - 8.2.2. Detecção de Possíveis Dificuldades no Desenvolvimento Sexual
 - 8.2.3. Transtornos Alimentares e Imagem Corporal, Comportamentos Antissociais, Violência e Maus-Tratos, Consumo de Álcool e Tabaco, Dependências Químicas. Dependências não Químicas Identidade de gênero
 - 8.2.4. Enfrentamento Familiar Eficaz diante de Situações de Risco (Gravidez, Drogadição, Violência)
- 8.3. Cuidados de Enfermagem à Mulher
 - 8.3.1. Promoção da Saúde em Diferentes Estágios do Ciclo de Vida. Climatério
 - 8.3.2. Saúde Sexual, Reprodutiva e de Gênero: Educação Sexual. Reprodução. Métodos Anticoncepcionais. Interrupção Voluntária da Gravidez
 - 8.3.3. Avaliação e Cuidados de Enfermagem para a Mulher Grávida: Mudanças Fisiológicas. Educação Materna
 - 8.3.4. Avaliação e Cuidados de Enfermagem para a Mulher Grávida: Mudanças Fisiológicas. Educação Materna Problemas Mais Frequentes Durante a Gravidez
 - 8.3.5. Avaliação e Cuidados de Enfermagem para a Puérpera: Mudanças Fisiológicas e Psicológicas. Amamentação Natural

- 8.4. Avaliação e Cuidados de Enfermagem para o Idoso
 - 8.4.1. Principais Mudanças no Processo de Envelhecimento: Fisiológicas, Psicológicas e Sociais
 - 8.4.2. Prevenção de Acidentes. Hábitos Dietéticos Orientação para Autocuidado
 - 8.4.3. Principais Problemas
 - 8.4.4. Avaliação da Situação Familiar e Social
- 8.5. Cuidados com as Famílias: Família, Estrutura, Dinâmica, Tipos e Ciclo de Vida Familiar
 - 8.5.1. Conceito e Estratégia de Intervenção Familiar
 - 8.5.2. Programas de Promoção da Saúde e Prevenção de Problemas Familiares
 - 8.5.3. A Família como Gestora de Saúde
 - 8.5.4. Instrumentos de Avaliação Familiar: Genograma, Questionários Específicos (APGAR Familiar, Suporte Social, Eventos Vitais Estressantes)
- 8.6. Instrumentos para Abordagem Familiar
 - 8.6.1. Aconselhamento familiar
 - 8.6.2. Intervenções com Famílias em Situações de Crise: Luto, Membros com Comportamentos Viciantes, Doença Mental, Fim da Vida, Chegada de Novos Membros, Relações de Casal
 - 8.6.3. A Habitação como Espaço de Convivência e Condicional para a Saúde
 - 8.6.4. Detecção de Violência Intrafamiliar e Intervenção
 - 8.6.5. Parentalidade positiva
- 8.7. Avaliação e Cuidados de Enfermagem para Pessoas com Deficiência e Necessidades Especiais
 - 8.7.1. Cuidados para Pessoas com Necessidades Especiais
 - 8.7.2. Atenção a pessoas com problemas de saúde mental
 - 8.7.3. Mobilidade
 - 8.7.4. Cuidados Posturais
- 8.8. Avaliação e Cuidados de Enfermagem em Pessoas com diversidade cultural, Transculturalidade
 - 8.8.1. O Fenômeno Migratório
 - 8.8.2. Atenção à família
 - 8.8.3. Atenção à comunidade
 - 8.8.4. Transculturalidade
- 8.9. Cuidados para Construir Famílias Saudáveis
 - 8.9.1. Hábitos Alimentares Adaptados à Idade
 - 8.9.2. Atividade Física Adaptada à Idade
 - 8.9.3. Apoio na Adolescência
 - 8.9.4. Comunicação Aberta e Respeitosa

- 8.10. Cuidados para Construir Famílias Resilientes (Educação para um Estilo de Vida Emocionalmente Seguro)
 - 8.10.1. Avaliação de Fatores de Risco e Proteção
 - 8.10.2. Suporte emocional e psicológico
 - 8.10.3. Promoção de Habilidades de Enfrentamento
 - 8.10.4. Promoção da Comunicação Eficaz

Módulo 9. Regulamentos, Epidemiologia e pesquisa na atenção primária

- 9.1. Proteção de dados de saúde
 - 9.1.1. Implementação da legislação
 - 9.1.2. Princípios Legais
 - 9.1.3. Gestão dos Direitos dos Pacientes
 - 9.1.4. Aplicação Prática dos Princípios Legais
- 9.2. Higiene em Centros de Saúde
 - 9.2.1. Conceitos gerais
 - 9.2.2. Desinfetantes e Antissépticos
 - 9.2.3. Esterilização: Procedimentos. Preparação e Tipos de Materiais para Esterilização. Métodos de Esterilização
 - 9.2.4. Manipulação e Conservação de Material Estéril
 - 9.2.5. Gestão de resíduos sanitários
- 9.3. A metodologia de pesquisa
 - 9.3.1. O conhecimento científico
 - 9.3.2. Tipos de pesquisa
 - 9.3.3. Referências Bibliográficas
 - 9.3.4. Normas Internacionais de Vancouver e APA
- 9.4. Enfermagem baseada em evidências
 - 9.4.1. Conceito e Antecedentes da Enfermagem Baseada em Evidências Científicas
 - 9.4.2. Elementos da Prática Baseada em Evidências Científicas
 - 9.4.3. Etapas da Evidência Científica
 - 9.4.4. Pesquisa Aplicada: Estudos Analíticos e Descritivos Utilizados

- 9.5. Fontes de Informação e Pesquisa
 - 9.5.1. Fontes documentais
 - 9.5.2. Revistas científicas
 - 9.5.3. Bases de dados
 - 9.5.4. Metabuscaadores
 - 9.5.5. Revisão bibliográfica
- 9.6. Bioestatística
 - 9.6.1. Tipos de variáveis
 - 9.6.2. Estatística descritiva
 - 9.6.3. Estatística Inferencial ou Analítica
 - 9.6.4. Medida de Frequência
 - 9.6.5. Medidas de associação
 - 9.6.6. Medidas de impacto
 - 9.6.7. Validade e Confiabilidade
 - 9.6.8. Sensibilidade e especificidade
- 9.7. Abordagem Epidemiológica dos Problemas de Saúde
 - 9.7.1. Conceito de Epidemiologia
 - 9.7.2. Aplicações da Epidemiologia
 - 9.7.3. Medição de Fenômenos Epidemiológicos
 - 9.7.4. Etapas do Método Epidemiológico
 - 9.7.5. Classificação de Estudos Epidemiológicos
 - 9.7.6. Tipos de estudos epidemiológicos
 - 9.7.6.1. Estudos Descritivos Observacionais: Estudo de caso. Estudos Transversais. Estudos de correlação
 - 9.8.6.2. Estudos Analíticos Observacionais: Coortes Prospectivas e Retrospectivas, Casos e Controles
 - 9.8.6.3. Estudo de Intervenção Experimental: Ensaio Clínico Aleatório, Ensaio Clínico Crossover, Ensaio Comunitário Aleatório e Não Aleatório
- 9.8. Estrutura Metodológica de um Trabalho Científico
 - 9.8.1. Fase conceitual
 - 9.8.2. Fase de Projeto e Planejamento (Metodológico)
 - 9.8.3. Fase Empírica
 - 9.8.4. Fase Analítica
 - 9.8.5. Fase de Difusão

- 9.9. Metodologias e Abordagens de Pesquisa em Enfermagem
 - 9.9.1. Diferenças entre Qualitativa e Quantitativa
 - 9.9.2. Pesquisa qualitativa Tipos de estudos Técnicas de coleta de dados. Análise e Interpretação na Pesquisa Qualitativa
 - 9.9.3. Pesquisa qualitativa
 - 9.9.4. Amostra e População em Estudo
 - 9.9.5. Erros e Vieses
- 9.10. Validade dos Métodos Diagnósticos
 - 9.10.1. Validade de um exame
 - 9.10.2. Confiabilidade de um exame
 - 9.10.3. Sensibilidade e especificidade
 - 9.10.4. Curva ROC
 - 9.10.3. Valores preditivos
 - 9.10.4. Razões de Probabilidade

Módulo 10. Avanços no sistema de saúde digital

- 10.1. Saúde digital
 - 10.1.1. Princípios da Ultrassonografia
 - 10.1.2. *eHealth*
 - 10.1.3. A digitalização do setor de saúde e das empresas de saúde
 - 10.1.4. História clínica eletrônica
 - 10.1.5. *Big Data* em Saúde
- 10.2. Telemedicina e telesaúde
 - 10.2.1. Telemedicina
 - 10.2.2. Avanços tecnológicos na Telemedicina
 - 10.2.3. Vantagens, desafios e aplicações da telemedicina
 - 10.2.4. O desafio de cuidar em um cenário tecnificado
- 10.3. Aplicações de informática a serviço do atendimento às pessoas
 - 10.3.1. Aplicações de informática a serviço do atendimento às pessoas
 - 10.3.2. Sistemas de alerta e lembrete
 - 10.3.3. Monitoramento remoto de pacientes
 - 10.3.4. Implicações para a educação e capacitação do paciente

- 10.4. A Internet das coisas no setor de saúde. Sensores e dispositivos inteligentes para uso em AP
 - 10.4.1. Gestão inteligente de medicamentos
 - 10.4.2. O *IoT*
 - 10.4.3. Centros de saúde inteligentes
 - 10.4.4. Sensores e dispositivos inteligentes para uso em AP
- 10.5. Assistência médica baseada em inteligência artificial. Implicações para os profissionais de enfermagem em AP
 - 10.5.1. Assistência médica assistida por inteligência artificial
 - 10.5.2. Medicina preditiva e preventiva
 - 10.5.3. *Chatbots* e assistentes virtuais em saúde
 - 10.5.4. Implicações para os profissionais de enfermagem em AP
- 10.6. Robótica e enfermagem em AP
 - 10.6.1. Conceitos
 - 10.6.2. Aplicação
 - 10.6.3. Vantagens
 - 10.6.4. Desafios
- 10.7. Novas abordagens para a prestação de cuidados: cuidados baseados em valor e cuidados personalizados
 - 10.7.1. Cuidados baseados em valor
 - 10.7.2. Atendimento personalizado
 - 10.7.3. Conceito de valor
 - 10.7.4. Métodos de avaliação
- 10.8. Cuidar na era digital, tecnificada, robotizada e baseada em IA. O desafio da humanização
 - 10.8.1. Atendimento centrado no paciente
 - 10.8.2. IA
 - 10.8.3. Relação terapêutica
 - 10.8.4. Formação na era Digital
- 10.9. *e-Learning*. Novas tecnologias aplicadas ao ensino e à educação em saúde
 - 10.9.1. *E-learning*
 - 10.9.2. Novas tecnologias aplicadas à educação em saúde
 - 10.9.3. Novas tecnologias aplicadas ao ensino
 - 10.9.4. Criação de cursos online
- 10.10. Inovação nos cuidados de AP
 - 10.10.1. Inovando nos cuidados de AP
 - 10.10.2. Novas funções para uma nova Enfermagem
 - 10.10.3. Modelos de atendimento inovadores para AP
 - 10.10.4. Medicina personalizada em AP



Inscreva-se agora neste programa universitário da TECH e desenvolva as competências mais avançadas para implementar novos modelos de Atenção Primária que personalizam a assistência de enfermagem"

05

Metodologia

Este curso oferece uma maneira diferente de aprender. Nossa metodologia é desenvolvida através de um modo de aprendizagem cíclico: **o Relearning**. Este sistema de ensino é utilizado, por exemplo, nas faculdades de medicina mais prestigiadas do mundo e foi considerado um dos mais eficazes pelas principais publicações científicas, como o ***New England Journal of Medicine***.



“

Descubra o Relearning, um sistema que abandona a aprendizagem linear convencional para realizá-la através de sistemas de ensino cíclicos: uma forma de aprendizagem que se mostrou extremamente eficaz, especialmente em disciplinas que requerem memorização"

Na TECH Nursing School usamos o Método de Estudo de Caso

Em uma situação concreta, o que um profissional deveria fazer? Ao longo deste programa, os alunos irão se deparar com diversos casos clínicos simulados, baseados em pacientes reais, onde deverão investigar, estabelecer hipóteses e finalmente resolver as situações. Há inúmeras evidências científicas sobre a eficácia deste método. Os enfermeiros aprendem melhor, mais rápido e de forma mais sustentável ao longo do tempo.

Com a TECH os enfermeiros experimentam uma maneira de aprender que está revolucionando as bases das universidades tradicionais em todo o mundo.



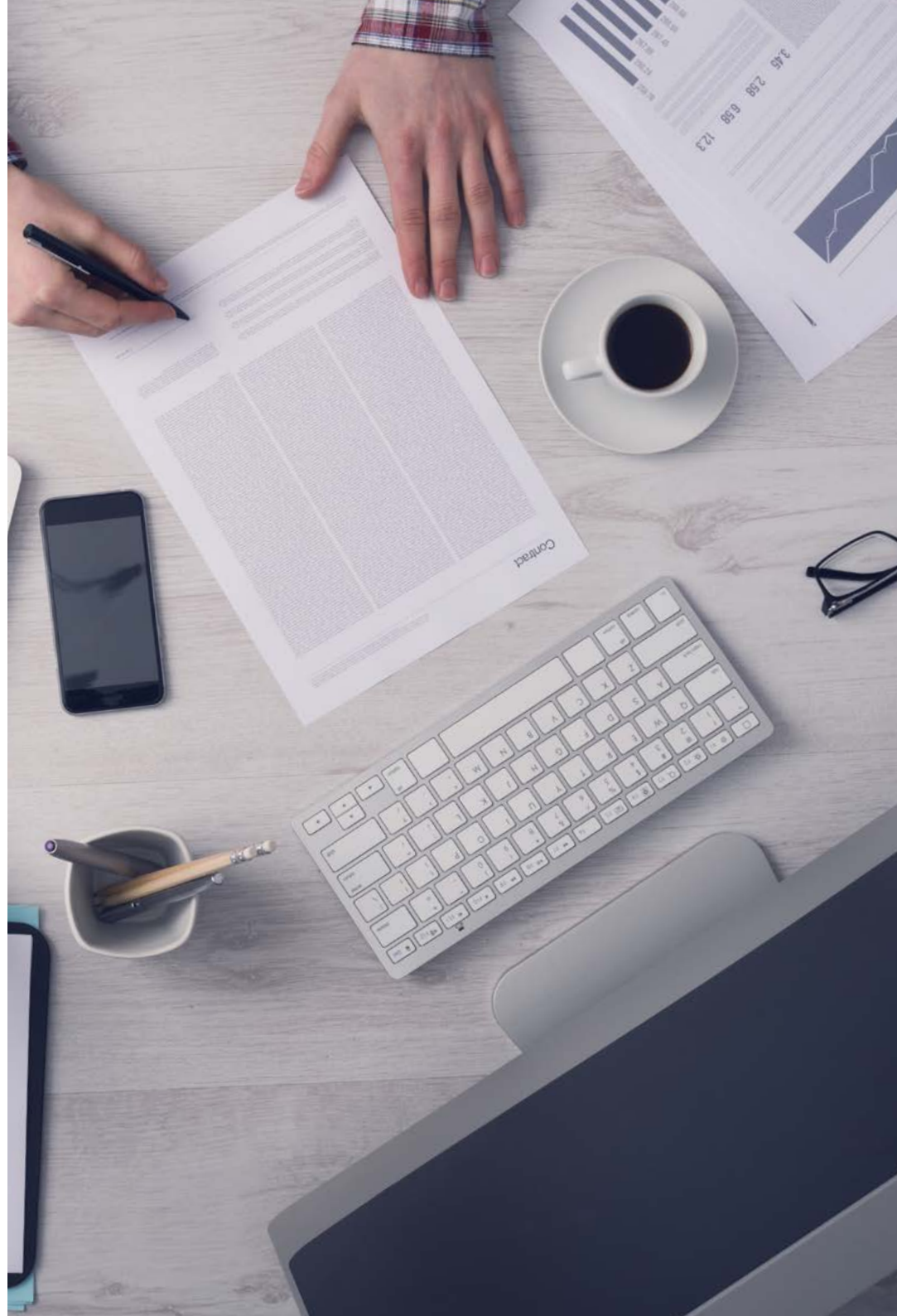
Segundo o Dr. Gérvas, o caso clínico é a apresentação comentada de um paciente, ou grupo de pacientes, que se torna um "caso", um exemplo ou modelo que ilustra algum componente clínico peculiar, seja pelo seu poder de ensino ou pela sua singularidade ou raridade. É essencial que o caso estudado seja fundamentado na vida profissional atual, recriando as condições reais na prática da enfermagem profissional.

“

Você sabia que este método foi desenvolvido em 1912, em Harvard, para os alunos de Direito? O método do caso consistia em apresentar situações reais e complexas para que os alunos tomassem decisões e justificassem como resolvê-las. Em 1924 foi estabelecido como o método de ensino padrão em Harvard”

A eficácia do método é justificada por quatro conquistas fundamentais:

1. Os enfermeiros que seguem este método não só assimilam os conceitos, mas também desenvolvem a capacidade mental através de exercícios que avaliam situações reais e a aplicação do conhecimento.
2. A aprendizagem se consolida através das habilidades práticas, permitindo que o profissional de enfermagem integre melhor o conhecimento no ambiente hospitalar ou no atendimento primário.
3. A assimilação de ideias e conceitos se torna mais fácil e mais eficiente, graças ao uso de situações decorrentes da realidade.
4. A sensação de eficiência do esforço investido se torna um estímulo muito importante para os alunos, o que se traduz em um maior interesse pela aprendizagem e um aumento no tempo dedicado ao curso.



Metodologia Relearning

A TECH utiliza de maneira eficaz a metodologia do estudo de caso com um sistema de aprendizagem 100% online, baseado na repetição, combinando 8 elementos didáticos diferentes em cada aula.

Potencializamos o Estudo de Caso com o melhor método de ensino 100% online: o Relearning.



O enfermeiro aprenderá através de casos reais e da resolução de situações complexas em ambientes simulados de aprendizagem. Estes simulados são realizados através de softwares de última geração para facilitar a aprendizagem imersiva.

Na vanguarda da pedagogia mundial, o método Relearning conseguiu melhorar os níveis de satisfação geral dos profissionais que concluíram seus estudos, com relação aos indicadores de qualidade da melhor universidade online do mundo (Universidade de Columbia).

Essa metodologia já capacitou mais de 175 mil enfermeiros com sucesso sem precedentes em todas as especialidades, independente da carga prática. Nossa metodologia de ensino é desenvolvida em um ambiente altamente exigente, com um corpo discente com um perfil socioeconômico médio-alto e uma média de idade de 43,5 anos.

O Relearning permitirá uma aprendizagem com menos esforço e mais desempenho, fazendo com que você se envolva mais em sua especialização, desenvolvendo o espírito crítico e sua capacidade de defender argumentos e contrastar opiniões: uma equação de sucesso.

No nosso programa, a aprendizagem não é um processo linear, ela acontece em espiral (aprender, desaprender, esquecer e reaprender). Portanto, combinamos cada um desses elementos de forma concêntrica.

A nota geral do sistema de aprendizagem da TECH é de 8,01, de acordo com os mais altos padrões internacionais.



Neste programa, oferecemos o melhor material educacional, preparado especialmente para os profissionais:



Material de estudo

Todo o conteúdo didático foi desenvolvido especialmente para o programa pelos especialistas que irão ministrá-lo, o que permite que o desenvolvimento didático seja realmente específico e concreto.

Esse conteúdo é adaptado ao formato audiovisual, para criar o método de trabalho online da TECH. Tudo isso com as técnicas mais inovadoras e oferecendo alta qualidade em cada um dos materiais que colocamos à disposição do aluno.



Técnicas e procedimentos de enfermagem em vídeo

A TECH aproxima o aluno das técnicas mais recentes, dos últimos avanços educacionais e da vanguarda das técnicas de enfermagem atuais. Tudo isso com o máximo rigor, explicado e detalhado para contribuir para a assimilação e compreensão do aluno. E o melhor de tudo, você pode vê-los quantas vezes quiser.



Resumos interativos

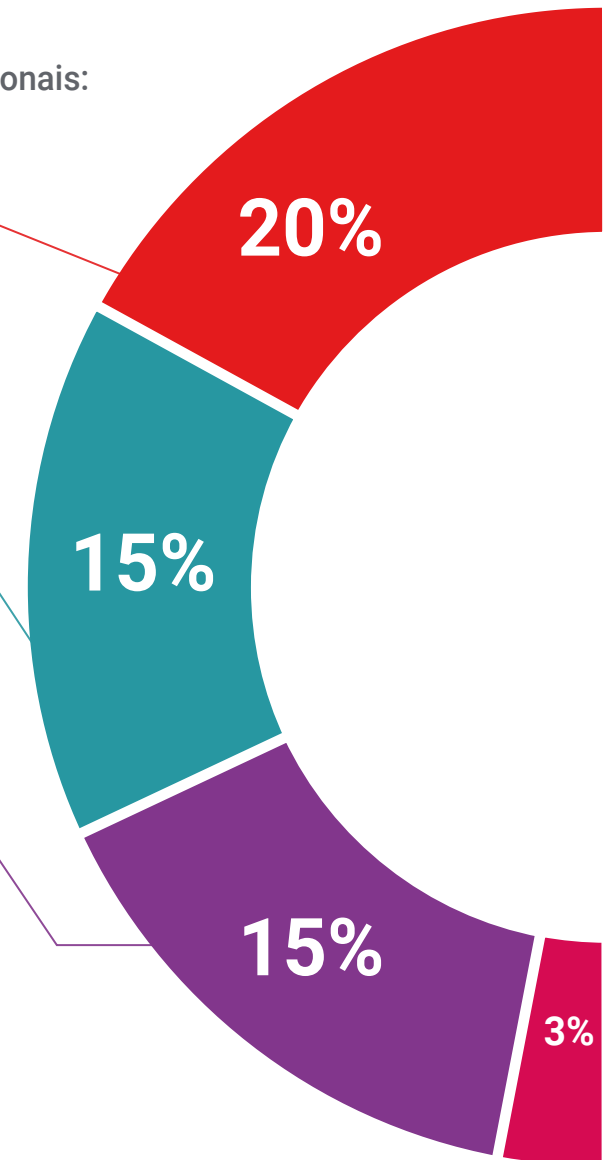
A equipe da TECH apresenta o conteúdo de forma atraente e dinâmica através de pílulas multimídia que incluem áudios, vídeos, imagens, gráficos e mapas conceituais para consolidar o conhecimento.

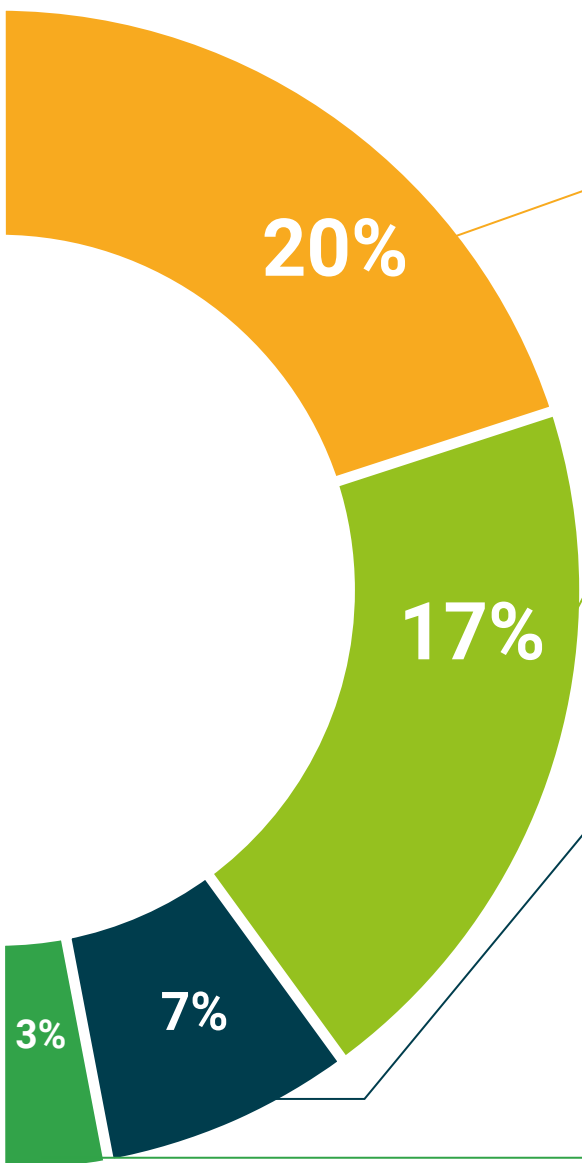
Este sistema exclusivo de capacitação por meio da apresentação de conteúdo multimídia foi premiado pela Microsoft como "Caso de sucesso na Europa".



Leituras complementares

Artigos recentes, documentos de consenso e diretrizes internacionais, entre outros. Na biblioteca virtual da TECH o aluno terá acesso a tudo o que for necessário para complementar a sua capacitação.





Estudos de casos elaborados e orientados por especialistas

A aprendizagem efetiva deve ser necessariamente contextual. Portanto, na TECH apresentaremos casos reais em que o especialista guiará o aluno através do desenvolvimento da atenção e da resolução de diferentes situações: uma forma clara e direta de alcançar o mais alto grau de compreensão.



Testing & Retesting

Avaliamos e reavaliamos periodicamente seus conhecimentos ao longo do programa através de atividades e exercícios de avaliação e autoavaliação, para que você possa comprovar que está alcançando seus objetivos.



Masterclasses

Há evidências científicas sobre a utilidade da observação de terceiros especialistas. O "Learning from an expert" fortalece o conhecimento e a memória, além de gerar segurança para a tomada de decisões difíceis no futuro.



Guias rápidos de ação

A TECH oferece o conteúdo mais relevante do curso em formato de fichas de trabalho ou guias rápidos de ação. Uma forma sintetizada, prática e eficaz de ajudar os alunos a progredirem na aprendizagem.



07

Certificado

O Mestrado Próprio em Enfermagem em Atenção Primária garante, além da capacitação mais rigorosa e atualizada, o acesso ao título de Mestrado Próprio emitido pela TECH Universidade Tecnológica.



“

*Conclua este programa de estudos
com sucesso e receba o seu certificado
sem sair de casa e sem burocracias*

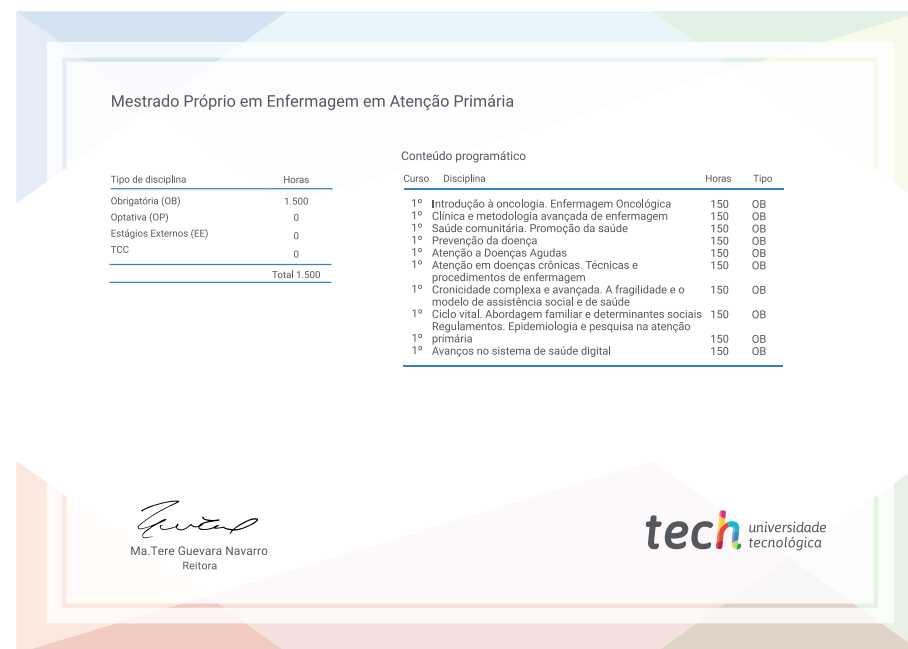
Este **Mestrado Próprio em Enfermagem em Atenção Primária** conta com o conteúdo científico mais completo e atualizado do mercado.

Uma vez aprovadas as avaliações, o aluno receberá pelo correio o certificado correspondente ao título de **Mestrado Próprio** emitido pela **TECH Universidade Tecnológica**.

O certificado emitido pela TECH Universidade Tecnológica expressará a qualificação obtida no Mestrado Próprio, atendendo aos requisitos normalmente exigidos pelas bolsas de empregos, concursos públicos e avaliação de carreira profissional.

Título: **Mestrado Próprio em Enfermagem em Atenção Primária**

N.º de Horas Oficiais: **1.500h**



*Apostila de Haia: Caso o aluno solicite que seu certificado seja apostilado, a TECH EDUCATION providenciará a obtenção do mesmo a um custo adicional.

futuro
saúde confiança pessoas
informação orientadores
educação certificação ensino
garantia aprendizagem
instituições tecnologia
comunidade compromisso
atenção personalizada inovação
conhecimento inteligência
presente qualificação
desenvolvimento sustentabilidade

tech universidade
tecnológica

Mestrado Próprio
Enfermagem em
Atenção Primária

- » Modalidade: online
- » Duração: 12 meses
- » Certificado: TECH Universidade Tecnológica
- » Dedicção: 16h/semana
- » Horário: no seu próprio ritmo
- » Provas: online

Mestrado Próprio

Enfermagem em Atenção Primária

