

Curso de Especialização

Tipos de Tumores, Tratamento
Oncológico e Administração
para Enfermagem





Curso de Especialização Tipos de Tumores, Tratamento Oncológico e Administração para Enfermagem

- » Modalidade: online
- » Duração: 6 meses
- » Certificação: TECH Universidade Tecnológica
- » Créditos: 18 ECTS
- » Tempo Dedicado: 16 horas/semana
- » Horário: ao seu próprio ritmo
- » Exames: online

Acesso ao site: www.techtute.com/pt/enfermagem/curso-especializacao/curso-especializacao-tipos-tumores-tratamento-oncologico-administracao-enfermagem

Índice

01

Apresentação

pág. 4

02

Objetivos

pág. 8

03

Direção do curso

pág. 12

04

Estrutura e conteúdo

pág. 16

05

Metodologia

pág. 22

06

Certificação

pág. 30

01

Apresentação

O objetivo desta capacitação que a TECH Universidade Tecnológica oferece aos profissionais é permitir-lhes aprender de forma profissional as principais características dos diferentes tumores, bem como os tratamentos mais frequentes em cada caso e a maneira correta de os administrar. Uma oportunidade de formação que irá impulsionar o seu desenvolvimento através de uma aprendizagem abrangente, global e prática.





“

Conheça os mais recentes protocolos e avanços em oncologia no domínio da intervenção de enfermagem e dê ao seu trabalho a segurança de que necessita para exercer o seu trabalho ao mais alto nível"

O conhecimento dos diferentes tipos de tumores é fundamental para a especialização do profissional de enfermagem na área oncológica. Como parte da equipa multidisciplinar, o enfermeiro oncológico deve conhecer as principais características dos tumores mais prevalentes para orientar a sua prática e prestar cuidados de qualidade.

Da mesma forma, a gestão de casos complexos, uma das áreas de competência do profissional de enfermagem, exige o domínio da patologia do paciente, de modo a coordenar ações e estratégias com os diferentes profissionais envolvidos.

Por outro lado, os tratamentos dos processos oncológicos são variados e o seu conhecimento por parte da enfermagem é uma prioridade. Uma vez consolidados os fundamentos da fisiopatologia e conhecidas as principais características de cada tipo de tumor, este Curso de Especialização abordará as particularidades de cada modalidade terapêutica.

No caso da terapia com medicamentos antineoplásicos, trata-se de um pilar fundamental na gestão do doente oncológico, desde a receção do medicamento até à sua eliminação. O processo de preparação e administração envolverá várias fases em que a capacitação e a atualização do pessoal de saúde são de importância crucial para garantir a segurança do paciente e o bom funcionamento do processo dos cuidados de saúde.

Um ponto essencial em que a enfermagem tem um papel importante a desempenhar é conhecer e gerir as diferentes vias de administração. Estes acessos são uma parte fundamental da vida dos doentes com cancro, uma vez que os seus cuidados são essenciais para a realização do seu tratamento.

A atualização dos conteúdos deste Curso de Especialização e a sua abordagem integrada darão origem a uma visão completa sobre todos os aspetos relacionados com a enfermagem oncológica. Os conteúdos proporcionarão uma visão geral das diversas necessidades dos doentes com cancro, cujas particularidades exigem cuidados personalizados.

Tanto a conceção da capacitação como o material didático utilizado facilitarão a compreensão dos conceitos, e a realização de casos práticos ajudará a adaptar o que foi aprendido à prática clínica. Desta forma, a realização deste Curso de Especialização proporcionará uma aprendizagem imersiva, a fim de formar profissionais em situações reais da sua prática profissional quotidiana.

Este **Curso de Especialização em Tipos de Tumores, Tratamento Oncológico e Administração para Enfermagem** conta com o conteúdo educacional mais completo e atualizado do mercado. As suas principais características são:

- ♦ O desenvolvimento de casos práticos apresentados por especialistas em enfermagem oncológica
- ♦ Os conteúdos gráficos, esquemáticos e predominantemente práticos com que está concebido fornecem informações científicas e práticas sobre as disciplinas que são essenciais para a prática profissional
- ♦ Novos desenvolvimentos em enfermagem oncológica: tipos de tumores, tratamento oncológico e gestão
- ♦ Os exercícios práticos onde o processo de autoavaliação pode ser efetuado a fim de melhorar a aprendizagem
- ♦ O seu foco especial em metodologias inovadoras em Enfermagem Oncológica
- ♦ As aulas teóricas, perguntas ao especialista, fóruns de discussão sobre temas controversos e atividades de reflexão individual
- ♦ A disponibilidade de acesso aos conteúdos a partir de qualquer dispositivo fixo ou portátil com ligação à Internet



Um Curso de Especialização completo, que o ajudará a conhecer as principais técnicas e terapias para cuidar dos doentes com cancro de uma forma global e profissional"

“

Não perca a oportunidade de estudar na maior Universidade privada online”

O seu corpo docente inclui profissionais da área da Enfermagem Oncológica, que trazem a sua experiência profissional para esta capacitação, bem como especialistas reconhecidos de sociedades de referência e universidades de prestígio.

O seu conteúdo multimédia, desenvolvido com a mais recente tecnologia educacional, irá permitir que o profissional tenha acesso a uma aprendizagem situada e contextual, isto é, um ambiente de simulação que proporcionará uma capacitação imersiva, programada para praticar em situações reais.

Esta qualificação foi concebida tendo por base uma Aprendizagem Baseada em Problemas, através da qual o especialista deve tentar resolver as diferentes situações da prática profissional que surgem ao longo do Curso de Especialização. Para tal, o profissional contará com o apoio de um sistema inovador de vídeo interativo, criado por especialistas reconhecidos e com vasta experiência na área de Enfermagem Oncológica.

O melhor material didático num desenvolvimento pedagógico de alta qualidade que facilitará a sua aprendizagem através de uma abordagem contextual.

Este Curso de Especialização 100% online permitir-lhe-á conciliar os seus estudos com a sua profissão, enquanto aumenta os seus conhecimentos neste campo.



02 Objetivos

O Curso de Especialização em Tipos de Tumores, Tratamento Oncológico e Administração para Enfermagem destina-se a formar o profissional de saúde no seu trabalho diário durante a prestação de cuidados a doentes com cancro, seguindo os mais elevados padrões de qualidade no desempenho do seu trabalho.



“

O nosso objetivo é ajudá-lo a alcançar as competências de um profissional, de excelência comprovada, na sua profissão”



Objetivos gerais

- ♦ Atualizar os conhecimentos do profissional, facilitando a aquisição de competências avançadas que lhe permitam prestar cuidados especializados ao doente oncológico complexo
- ♦ Incorporar os fundamentos teóricos e fisiopatológicos na prática da enfermagem, tendo em conta as particularidades dos doentes pediátricos, adultos e idosos
- ♦ Definir as competências específicas do enfermeiro no domínio da oncologia, para aumentar a eficácia e eficiência na organização e adquirir competências de coordenação e gestão da equipa de enfermagem
- ♦ Conceber planos de cuidados de saúde para doentes e respetivas famílias integrando conhecimentos, atitudes e competências adquiridas durante a capacitação
- ♦ Aplicar os conhecimentos teóricos adquiridos em relação ao paciente oncológico e à gestão e administração do tratamento, garantindo sempre a segurança do paciente
- ♦ Aprofundar o desenvolvimento das relações interpessoais entre o profissional e a família do paciente, bem como com os outros membros da equipa multidisciplinar
- ♦ Integrar estratégias de gestão emocional nas diferentes fases do processo da doença, incorporando a abordagem psicossocial e espiritual nos cuidados e assumindo a morte como um processo natural no paciente terminal
- ♦ Adquirir a formação necessária para agir autonomamente e fornecer os melhores cuidados com base na evidência científica
- ♦ Implementar a investigação na prática habitual de enfermagem como base para o desenvolvimento profissional e para a gestão eficaz e eficiente de casos complexos



Objetivos específicos

Módulo 1. Tipos de tumores

- ♦ Conhecer os principais tipos de tumores malignos em função da sua localização anatómica
- ♦ Adquirir conhecimentos sobre prevalência e fatores de risco relacionados com cada grupo de neoplasias
- ♦ Identificar os sinais e sintomas mais frequentes em cada grupo
- ♦ Descrever os testes de diagnóstico mais utilizados na deteção de tumores e no estadiamento tumoral
- ♦ Determinar as opções terapêuticas atuais adequadas a cada tipo de tumor
- ♦ Aplicar os conhecimentos teóricos adquiridos na elaboração de planos de cuidados de enfermagem adequados à patologia do paciente

Módulo 2. Tratamentos oncológicos

- ♦ Descrever as modalidades terapêuticas que existem no paciente oncológico adulto, bem como as principais indicações para a sua escolha
- ♦ Identificar as técnicas cirúrgicas utilizadas para a resseção dos tumores mais frequentes e os cuidados de enfermagem derivados das mesmas
- ♦ Adquirir conhecimentos sobre os diferentes agentes de quimioterapia, as suas indicações, bem como os efeitos adversos mais frequentes relacionados com a sua utilização
- ♦ Diferenciar as diferentes modalidades de radioterapia e determinar os cuidados necessários em cada uma delas
- ♦ Realizar planos de cuidados de enfermagem que respondam aos efeitos secundários da quimioterapia e do tratamento radioterápico

- ♦ Conhecer as características e indicações de outras terapias oncológicas atuais: tratamentos hormonais e biológicos e procedimentos de intervenção
- ♦ Determinar os cuidados de enfermagem prévios, posteriores e de acompanhamento recomendados para o paciente submetido a transplante por causas oncológicas

Módulo 3. Papel da enfermagem na administração de tratamentos quimioterápicos

- ♦ Reconhecer as fases do processo de administração do tratamento de quimioterapia
- ♦ Conhecer em profundidade o protocolo de receção e armazenamento de citostáticos e garantir a segurança do paciente, do profissional e do resto da equipa de cuidados durante a sua manipulação
- ♦ Compreender o significado da validação farmacêutica e demonstrar conhecimento sobre as compatibilidades e incompatibilidades dos medicamentos antineoplásicos
- ♦ Identificar os recursos disponíveis na área de trabalho acomodada para a preparação de citostáticos, bem como as normas com as quais trabalhar
- ♦ Explicar como agir em caso de derrame de produtos de quimioterapia e/ou contaminação da área de trabalho
- ♦ Adquirir conhecimentos avançados sobre a administração da quimioterapia
- ♦ Classificar as diferentes vias de administração dos citostáticos, conhecendo as suas indicações, riscos e benefícios para o paciente
- ♦ Prevenir e reconhecer precocemente as complicações associadas ao acesso venoso durante a administração do tratamento quimioterápico e desenvolver planos de cuidados destinados à sua resolução

- ♦ Identificar os fármacos com maior risco de extravasamento e saber como preveni-lo e tratá-lo
- ♦ Expor os riscos genéticos derivados do manuseamento de citostáticos e saber de que forma podem ser evitados ou minimizados
- ♦ Diferenciar os tipos de resíduos gerados após a manipulação e administração de fármacos antineoplásicos
- ♦ Familiarizar-se com o processo e regulamentos para o tratamento de resíduos citostáticos
- ♦ Ensinar os doentes e os seus familiares a gerir adequadamente os resíduos corporais após a administração de quimioterapia



Aproveite a oportunidade e tome a iniciativa de se atualizar quanto aos últimos desenvolvimentos em Tipos de Tumores, Tratamento Oncológico e Administração para Enfermagem”

03

Direção do curso

O corpo docente do Curso de Especialização conta com especialistas de renome em Enfermagem Oncológica, que trazem toda a sua experiência profissional para esta capacitação. Além disso, outros especialistas de reconhecido prestígio participam na sua concepção e elaboração, complementando a especialização de forma interdisciplinar.



“

Contamos com uma excelente equipa de profissionais que se juntaram para lhe ensinar os últimos avanços em Enfermagem Oncológica”

Direção



Dra. Marina Morán López

- Enfermeira do Serviço de Oncologia Médica, Cirurgia Geral, Digestiva e Traumatologia, Hospital Universitário Infanta Elena
- Enfermeira, Centro Médico Valdemoro e Hospital Universitário La Paz
- Auxiliar de Enfermagem, Hospital Universitário de La Paz e Hospital Psiquiátrico Lafora



Professores

Dra. Eva Casado Pérez

- ◆ Enfermeira do Serviço de Medicina Nuclear, Hospital Infanta Elena de Valdemoro
- ◆ Enfermeira do Serviço de Urgência Geral e Pediátrica, Hospital de Sanitas, em La Moraleja
- ◆ Enfermeira do Serviço de Urgência Geral e Pediátrica, Instituto de Ginecologia e Reprodução Assistida FIV de Madrid
- ◆ Enfermeira dos Serviços de Ginecologia, Obstetrícia e Reprodução Assistida, Hospital Universitário Fundación Jiménez Díaz

Dra. Noelia Menéndez

- ◆ Enfermeira, Centro de Saúde El Restón
- ◆ Enfermeira da Unidade COVID-19, Hospital Universitário Infanta Elena
- ◆ Enfermeira, Hospital HLA Universitário Moncloa em Madrid

Dra. Teresa Soriano Ruiz

- ◆ Enfermeira, Hospital Universitário Infanta Elena
- ◆ Enfermeira do Serviço de Cirurgia Geral, Hospital Universitário Infanta Elena
- ◆ Enfermeira nos lares Amma Humanes, Nuestra Señora de La Soledad e Centro de Dia Personalia

04

Estrutura e conteúdo

A estrutura dos conteúdos foi concebida pelos melhores profissionais do setor em Enfermagem Oncológica, com vasta experiência e reconhecido prestígio na profissão, apoiada pelo volume de casos revistos e estudados, e com um vasto conhecimento das novas tecnologias aplicadas aos cuidados de saúde.

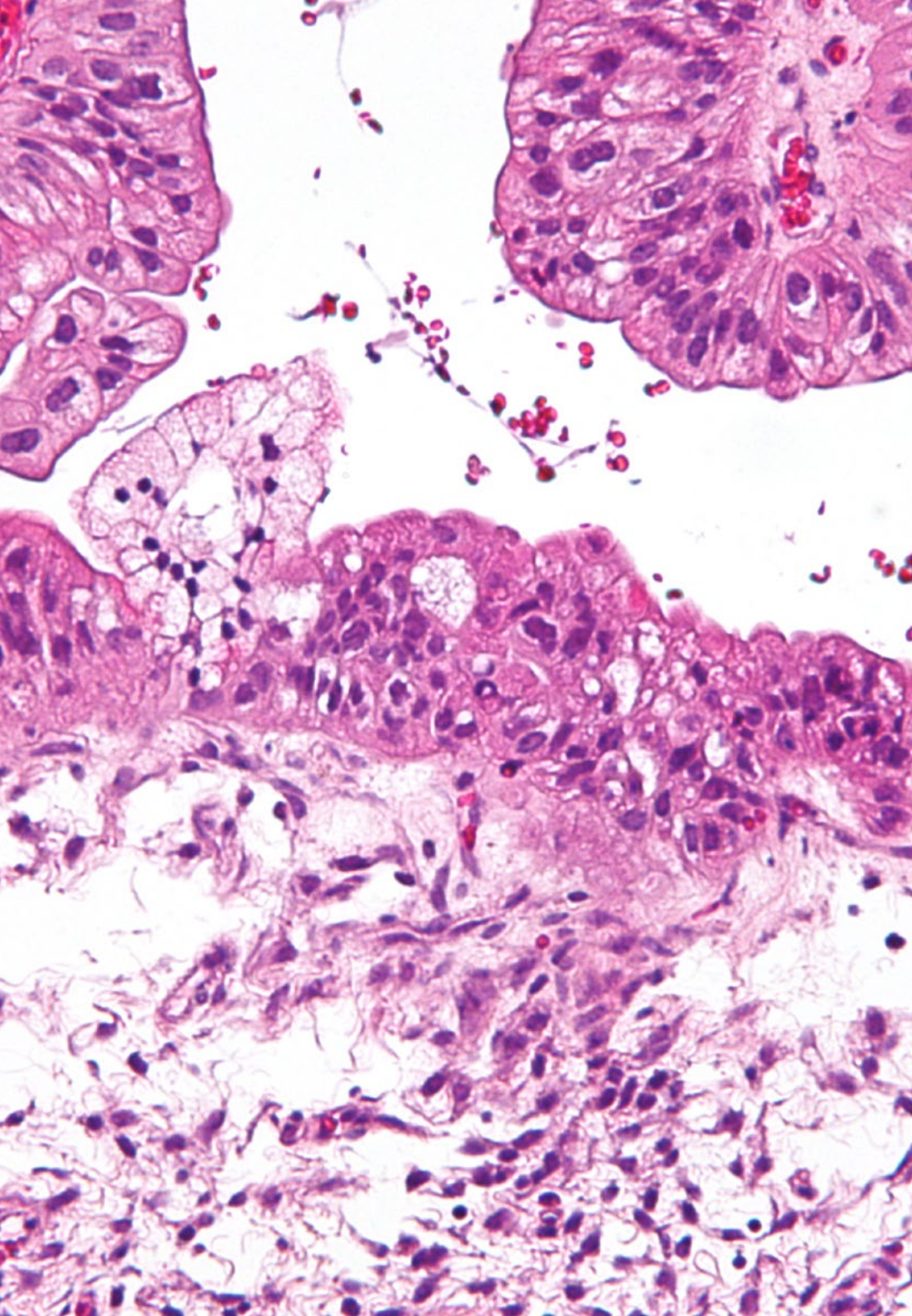


“

Dispomos do conteúdo científico mais completo e atualizado do mercado. Procuramos a excelência e queremos que a alcance também”

Módulo 1. Tipos de tumores

- 1.1. Tumores hematológicos
 - 1.1.1. Linfoma
 - 1.1.2. Leucemia
 - 1.1.3. Síndromes mieloproliferativas
 - 1.1.4. Síndromes mielodisplásicas
 - 1.1.5. Tumores de células plasmáticas
- 1.2. Tumores osteomusculares
 - 1.2.1. Osteossarcoma
 - 1.2.2. Condrossarcoma
 - 1.2.3. Sarcoma de Ewing
 - 1.2.4. Sarcomas de partes moles
- 1.3. Tumores do sistema digestivo
 - 1.3.1. Cancro do esófago
 - 1.3.2. Cancro gástrico
 - 1.3.3. Cancro colorretal
 - 1.3.4. Carcinoma do ânus
 - 1.3.5. Outros tumores intestinais
 - 1.3.6. Hepatocarcinoma
 - 1.3.7. Colangiocarcinoma
 - 1.3.8. Carcinoma da vesícula biliar
 - 1.3.9. Cancro do pâncreas
- 1.4. Tumores do sistema nervoso
 - 1.4.1. Astrocitoma
 - 1.4.2. Oligodendroglioma
 - 1.4.3. Glioblastoma
 - 1.4.4. Meningioma
 - 1.4.5. Neurinoma
 - 1.4.6. Schwannoma
- 1.5. Tumores geniturinários
 - 1.5.1. Carcinoma renal
 - 1.5.2. Carcinoma urotelial
 - 1.5.3. Carcinoma da bexiga
 - 1.5.4. Carcinoma da próstata
 - 1.5.5. Cancro do endométrio
 - 1.5.6. Cancro dos ovários
 - 1.5.7. Cancro do colo do útero
 - 1.5.8. Cancro da vulva
 - 1.5.9. Cancro do testículo
 - 1.5.10. Cancro do pênis
- 1.6. Tumores endócrinos
 - 1.6.1. Cancro da tireoide e paratiroide
 - 1.6.2. Carcinoma suprarrenal
 - 1.6.3. Tumores neuroendócrinos
 - 1.6.4. Tumores carcinoides
 - 1.6.5. Síndromes de neoplasia endócrina múltipla
- 1.7. Tumores na cabeça e no pescoço
 - 1.7.1. Tumores hipofisários
 - 1.7.2. Cancro da cavidade oral
 - 1.7.3. Cancro da orofaringe e da nasofaringe
 - 1.7.4. Cancro dos seios paranasais
 - 1.7.5. Cancro da glândula salivar
 - 1.7.6. Cancro da laringe
- 1.8. Tumores dermatológicos
 - 1.8.1. Melanoma
 - 1.8.2. Carcinoma basocelular
 - 1.8.3. Carcinoma epidermoide
- 1.9. Cancro da mama
 - 1.9.1. Subtipos histológicos
 - 1.9.2. Subtipos moleculares
- 1.10. Tumores torácicos
 - 1.10.1. Cancro do pulmão
 - 1.10.2. Timoma
 - 1.10.3. Mesotelioma pleural



Módulo 2. Tratamentos oncológicos

- 2.1. Tipos de tratamentos
 - 2.1.1. Tratamento neoadjuvante
 - 2.1.2. Tratamento adjuvante
 - 2.1.3. Tratamento paliativo
 - 2.1.4. Terapias direcionadas
- 2.2. Cirurgia oncológica
 - 2.2.1. Conceitos essenciais
 - 2.2.2. Avaliação pré-operatória
 - 2.2.3. Técnicas cirúrgicas nos principais tumores
 - 2.2.4. Emergências cirúrgicas
- 2.3. Tratamento de quimioterapia
 - 2.3.1. Fundamentos da quimioterapia
 - 2.3.2. Tipos de quimioterapia
 - 2.3.2.1. Agentes alquilantes
 - 2.3.2.2. Compostos de platina
 - 2.3.2.3. Alcaloides de origem vegetal
 - 2.3.2.4. Antimetabólitos
 - 2.3.2.5. Inibidores da topoisomerase
 - 2.3.2.6. Antibióticos anti-tumorais
 - 2.3.2.7. Outros agentes
 - 2.3.3. Tipos de resposta
- 2.4. Efeitos secundários da quimioterapia
 - 2.4.1. Toxicidade digestiva
 - 2.4.2. Toxicidade cutânea
 - 2.4.3. Toxicidade hematológica
 - 2.4.4. Toxicidade cardiovascular
 - 2.4.5. Toxicidade neurológica
 - 2.4.6. Outros efeitos secundários

- 2.5. Tratamento de radioterapia
 - 2.5.1. Tipos de radioterapia
 - 2.5.2. Indicações
- 2.6. Efeitos secundários da radioterapia
 - 2.6.1. Radioterapia de cabeça e pescoço
 - 2.6.2. Radioterapia do tórax
 - 2.6.3. Radioterapia abdominal e pélvica
- 2.7. Técnicas de radiologia intervencional
 - 2.7.1. Radiofrequência
 - 2.7.2. Quimioembolização
 - 2.7.3. Radioembolização
 - 2.7.4. Outras
- 2.8. Tratamento hormonal
 - 2.8.1. Antiestrógenos
 - 2.8.2. Progestogénios
 - 2.8.3. Inibidores de aromatase
 - 2.8.4. Estrogénios
 - 2.8.5. Antiandrógenos
 - 2.8.6. Agonistas da hormona libertadora de gonadotropinas
- 2.9. Tratamentos biológicos
 - 2.9.1. Anticorpos monoclonais
 - 2.9.2. Inibidores de quinases
 - 2.9.3. Inibidores de mTOR
 - 2.9.4. Citocinas imunorreguladoras
- 2.10. Transplantes
 - 2.10.1. Transplante de órgãos sólidos
 - 2.10.2. Transplante de medula óssea
 - 2.10.3. Transplante de sangue periférico
 - 2.10.4. Transplante de cordão umbilical

Módulo 3. Papel da enfermagem na administração do tratamento de quimioterapia

- 3.1. Receção e armazenamento de produtos citostáticos
 - 3.1.1. Receção
 - 3.1.2. Armazenamento
- 3.2. Validação de produtos citostáticos
 - 3.2.1. Validação farmacêutica
 - 3.2.2. Ficha de trabalho
 - 3.2.3. Rótulo
 - 3.2.4. Estabilidade e compatibilidade
- 3.3. Preparação de produtos citostáticos
 - 3.3.1. Área de trabalho
 - 3.3.1.1. Armário de segurança biológica
 - 3.3.1.2. Isoladores de laboratório
 - 3.3.1.3. Normas da área de trabalho
 - 3.3.1.4. Normas de limpeza
 - 3.3.1.5. Contaminação do local de trabalho
 - 3.3.1.6. Derrames
 - 3.3.1.7. Exposições acidentais
- 3.4. Administração
 - 3.4.1. Proteção do administrador
 - 3.4.2. Proteção ambiental
 - 3.4.3. Prevenção de erros
 - 3.4.4. Acessos venosos
 - 3.4.5. Técnica de administração
- 3.5. Vias de administração da quimioterapia
 - 3.5.1. Definição
 - 3.5.2. Quimioterapia oral
 - 3.5.3. Cateteres venosos periféricos
 - 3.5.3.1. Critérios de seleção
 - 3.5.3.2. Tipo de material
 - 3.5.3.3. Locais de inserção
 - 3.5.3.4. Técnica de colocação
 - 3.5.3.5. Cuidados de enfermagem

- 3.5.4. Cateter venoso central com reservatório
 - 3.5.4.1. Critérios de seleção
 - 3.5.4.2. Tipo de material
 - 3.5.4.3. Locais de inserção
 - 3.5.4.4. Técnica de colocação
 - 3.5.4.5. Cuidados de enfermagem
- 3.5.5. Cateter venoso central inserido por via percutânea
 - 3.5.5.1. Critérios de seleção
 - 3.5.5.2. Tipo de material
 - 3.5.5.3. Locais de inserção
 - 3.5.5.4. Técnica de colocação
 - 3.5.5.5. Cuidados de enfermagem
- 3.5.6. Cateter venoso central de inserção periférica
 - 3.5.6.1. Critérios de seleção
 - 3.5.6.2. Tipo de material
 - 3.5.6.3. Locais de inserção
 - 3.5.6.4. Técnica de colocação
 - 3.5.6.5. Cuidados de enfermagem
- 3.5.7. Quimioterapia intraperitoneal
 - 3.5.7.1. Critérios de seleção
 - 3.5.7.2. Técnica de administração
 - 3.5.7.3. Cuidados de enfermagem
- 3.6. Complicações dos acessos venosos
 - 3.6.1. Introdução
 - 3.6.2. Complicações precoces
 - 3.6.2.1. Infecção
 - 3.6.2.2. Pneumotórax
 - 3.6.2.3. Acotovelamento do cateter
 - 3.6.2.4. Mau posicionamento e extravasamento do cateter
 - 3.6.2.5. Arritmias
 - 3.6.2.6. Migração ou deslocação do cateter
 - 3.6.2.7. Fratura do cateter e embolia
 - 3.6.2.8. Oclusão ou obstrução do cateter
 - 3.6.3. Complicações tardias
 - 3.6.3.1. Fratura do cateter
 - 3.6.3.2. Trombose
 - 3.6.3.3. Necrose da pele à volta do dispositivo
- 3.7. Tratamento da flebite
 - 3.7.1. Definição
 - 3.7.2. Causas
 - 3.7.3. Sinais e sintomas
 - 3.7.4. Classificação
 - 3.7.5. Fatores de risco
 - 3.7.6. Como prevenir a flebite
 - 3.7.7. Cuidados de enfermagem
- 3.8. Tratamento do extravasamento
 - 3.8.1. Definição
 - 3.8.2. Fatores relacionados com o extravasamento
 - 3.8.3. Como evitar o extravasamento
 - 3.8.4. Classificação dos citostáticos de acordo com os efeitos de extravasamento
 - 3.8.5. Manifestações de extravasamento em função do citostático
 - 3.8.6. Tratamento geral
 - 3.8.7. Tratamento específico
 - 3.8.8. Tratamento cirúrgico
 - 3.8.9. Cuidados de enfermagem
- 3.9. Riscos de exposição durante a administração
 - 3.9.1. Pessoal envolvido
 - 3.9.2. Vias de penetração
 - 3.9.3. Riscos genéticos
- 3.10. Tratamento de resíduos citostáticos e excrementos
 - 3.10.1. Tratamento de excrementos
 - 3.10.1.1. Urina
 - 3.10.1.2. Fezes
 - 3.10.1.3. Suor
 - 3.10.1.4. Restos
 - 3.10.2. Tratamento de resíduos citostáticos
 - 3.10.2.1. Normativa
 - 3.10.2.2. Tipos de resíduos
 - 3.10.2.3. Material necessário
 - 3.10.2.4. Manuseamento e armazenamento
 - 3.10.2.5. Eliminação

05

Metodologia

Este programa de capacitação oferece uma forma diferente de aprendizagem. A nossa metodologia é desenvolvida através de um modo de aprendizagem cíclico: **o Relearning**. Este sistema de ensino é utilizado, por exemplo, nas escolas médicas mais prestigiadas do mundo e tem sido considerado um dos mais eficazes pelas principais publicações, tais como a *New England Journal of Medicine*.



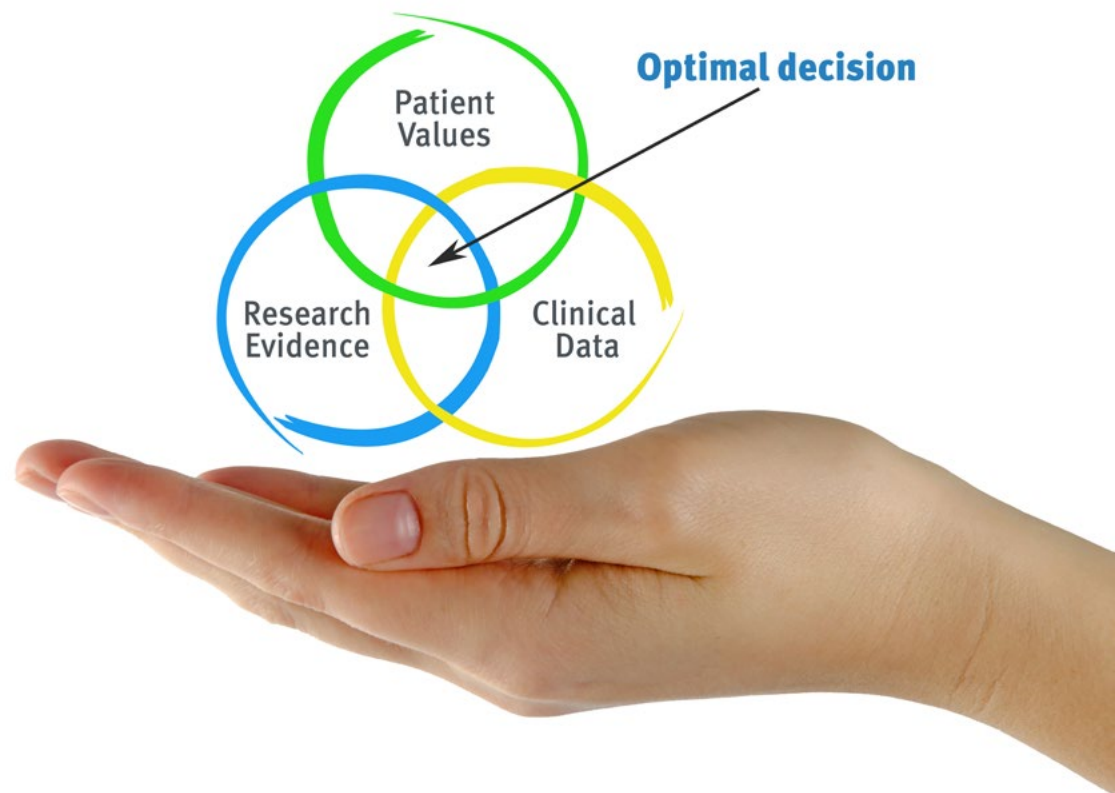
“

Descubra o Relearning, um sistema que abandona a aprendizagem linear convencional para o levar através de sistemas de ensino cíclicos: uma forma de aprendizagem que provou ser extremamente eficaz, especialmente em disciplinas que requerem memorização”

Na Escola de Enfermagem da TECH utilizamos o Método de Caso

Numa dada situação, o que deve fazer um profissional? Ao longo do programa, os estudantes serão confrontados com múltiplos casos clínicos simulados com base em pacientes reais nos quais terão de investigar, estabelecer hipóteses e finalmente resolver a situação. Há abundantes provas científicas sobre a eficácia do método. Os enfermeiros aprendem melhor, mais depressa e de forma mais sustentável ao longo do tempo.

Com a TECH pode experimentar uma forma de aprendizagem que abala as fundações das universidades tradicionais de todo o mundo.



Segundo o Dr. Gérvas, o caso clínico é a apresentação anotada de um paciente, ou grupo de pacientes, que se torna um "caso", um exemplo ou modelo que ilustra alguma componente clínica peculiar, quer pelo seu poder de ensino, quer pela sua singularidade ou raridade. É essencial que o caso se baseie na vida profissional atual, tentando recriar as condições reais na prática profissional de enfermagem.

“

Sabia que este método foi desenvolvido em 1912 em Harvard para estudantes de direito? O método do caso consistia em apresentar situações reais complexas para que tomassem decisões e justificassem a forma de as resolver. Em 1924 foi estabelecido como um método de ensino padrão em Harvard”

A eficácia do método é justificada por quatro realizações fundamentais:

- 1 Os enfermeiros que seguem este método não só conseguem a assimilação de conceitos, mas também desenvolvem a sua capacidade mental através de exercícios para avaliar situações reais e aplicar os seus conhecimentos.
- 2 A aprendizagem é solidamente traduzida em competências práticas que permitem ao educador integrar melhor o conhecimento na prática diária.
- 3 A assimilação de ideias e conceitos é facilitada e mais eficiente, graças à utilização de situações que surgiram a partir de um ensino real.
- 4 O sentimento de eficiência do esforço investido torna-se um estímulo muito importante para os estudantes, o que se traduz num maior interesse pela aprendizagem e num aumento do tempo passado a trabalhar no curso.



Relearning Methodology

A TECH combina eficazmente a metodologia do Estudo de Caso com um sistema de aprendizagem 100% online baseado na repetição, que combina 8 elementos didáticos diferentes em cada lição.

Melhoramos o Estudo de Caso com o melhor método de ensino 100% online: o Relearning.



O enfermeiro aprenderá através de casos reais e da resolução de situações complexas em ambientes de aprendizagem simulados. Estas simulações são desenvolvidas utilizando software de última geração para facilitar a aprendizagem imersiva.

Na vanguarda da pedagogia mundial, o método Relearning conseguiu melhorar os níveis globais de satisfação dos profissionais que concluem os seus estudos, no que diz respeito aos indicadores de qualidade da melhor universidade online do mundo (Universidade de Columbia).

Esta metodologia já formou mais de 175.000 enfermeiros com sucesso sem precedentes em todas as especialidades, independentemente da carga prática. Tudo isto num ambiente altamente exigente, com um corpo estudantil universitário com um elevado perfil socioeconómico e uma idade média de 43,5 anos.

O Relearning permitir-lhe-á aprender com menos esforço e mais desempenho, envolvendo-o mais na sua capacitação, desenvolvendo um espírito crítico, defendendo argumentos e opiniões contrastantes: uma equação direta ao sucesso.

No nosso programa, a aprendizagem não é um processo linear, mas acontece numa espiral (aprender, desaprender, esquecer e reaprender). Portanto, cada um destes elementos é combinado de forma concêntrica.

A pontuação global do nosso sistema de aprendizagem é de 8,01, de acordo com os mais elevados padrões internacionais.



Este programa oferece o melhor material educativo, cuidadosamente preparado para profissionais:



Material de estudo

Todos os conteúdos didáticos são criados pelos especialistas que irão ensinar o curso, especificamente para o curso, para que o desenvolvimento didático seja realmente específico e concreto.

Estes conteúdos são depois aplicados ao formato audiovisual, para criar o método de trabalho online da TECH. Tudo isto, com as mais recentes técnicas que oferecem peças de alta-qualidade em cada um dos materiais que são colocados à disposição do aluno.



Técnicas e procedimentos de enfermagem em vídeo

A TECH traz as técnicas mais inovadoras, com os últimos avanços educacionais, para a vanguarda da atualidade em enfermagem. Tudo isto, na primeira pessoa, com o máximo rigor, explicado e detalhado para a assimilação e compreensão do estudante. E o melhor de tudo, pode observá-los quantas vezes quiser.



Resumos interativos

A equipa da TECH apresenta os conteúdos de uma forma atrativa e dinâmica em comprimidos multimédia que incluem áudios, vídeos, imagens, diagramas e mapas conceituais a fim de reforçar o conhecimento.

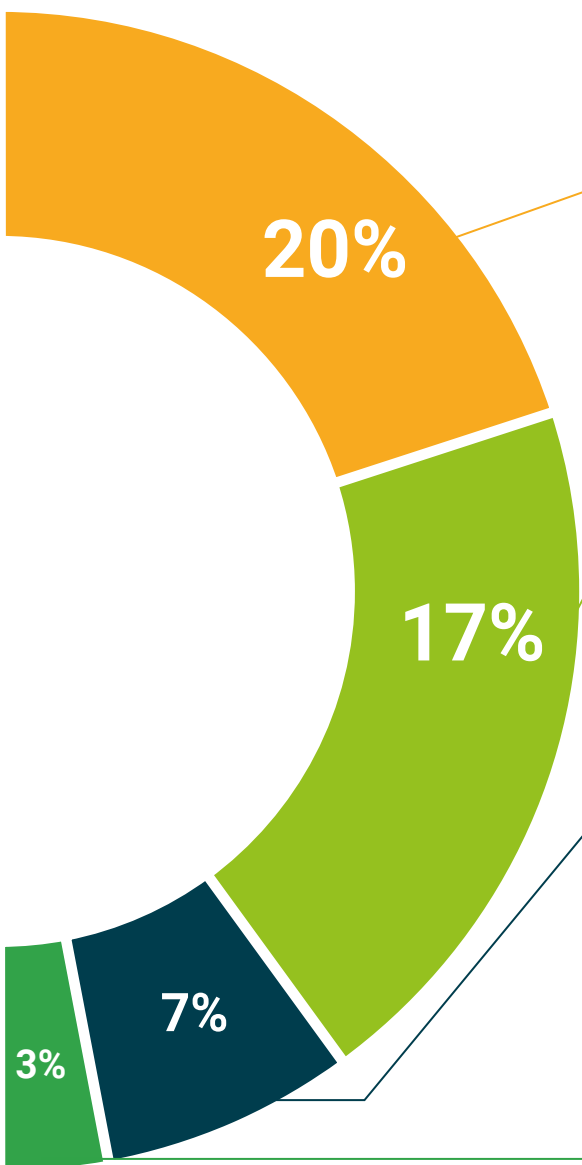
Este sistema educativo único para a apresentação de conteúdos multimédia foi premiado pela Microsoft como uma "História de Sucesso Europeu".



Leituras complementares

Artigos recentes, documentos de consenso e diretrizes internacionais, entre outros. Na biblioteca virtual da TECH o aluno terá acesso a tudo o que necessita para completar a sua capacitação.





Análises de casos desenvolvidas e conduzidas por especialistas

A aprendizagem eficaz deve necessariamente ser contextual. Por esta razão, a TECH apresenta o desenvolvimento de casos reais nos quais o perito guiará o estudante através do desenvolvimento da atenção e da resolução de diferentes situações: uma forma clara e direta de alcançar o mais alto grau de compreensão.



Testing & Retesting

Os conhecimentos do aluno são periodicamente avaliados e reavaliados ao longo de todo o programa, através de atividades e exercícios de avaliação e auto-avaliação, para que o aluno possa verificar como está a atingir os seus objetivos.



Masterclasses

Existem provas científicas sobre a utilidade da observação por terceiros especializada. O denominado Learning from an Expert constrói conhecimento e memória, e gera confiança em futuras decisões difíceis.



Guias rápidos de atuação

A TECH oferece os conteúdos mais relevantes do curso sob a forma de folhas de trabalho ou guias de ação rápida. Uma forma sintética, prática e eficaz de ajudar os estudantes a progredir na sua aprendizagem.



06

Certificação

O Curso de Especialização em Tipos de Tumores, Tratamento Oncológico e Administração para Enfermagem garante, para além de um conteúdo mais rigoroso e atualizado, o acesso a um Curso de Especialização emitido pela TECH Universidade Tecnológica.



“

Conclua este plano de estudos com sucesso e receba o seu certificado sem sair de casa e sem burocracias”

Este **Curso de Especialização em Tipos de Tumores, Tratamento Oncológico e Administração para Enfermagem** conta com o conteúdo científico mais completo e atualizado do mercado.

Uma vez aprovadas as avaliações, o aluno receberá por correio o certificado* correspondente ao **Curso de Especialização** emitido pela **TECH Universidade Tecnológica**.

Este certificado contribui significativamente para o desenvolvimento da capacitação continuada dos profissionais e proporciona um importante valor para a sua capacitação universitária, sendo 100% válido e atendendo aos requisitos normalmente exigidos pelas bolsas de emprego, concursos públicos e avaliação de carreiras profissionais..

Certificação: **Curso de Especialização em Tipos de Tumores, Tratamento Oncológico e Administração para Enfermagem**

ECTS: **18**

Carga horária: **450 horas**



*Apostila de Haia: Caso o aluno solicite que o seu certificado seja apostilado, a TECH EDUCATION providenciará a obtenção do mesmo a um custo adicional.



Curso de Especialização

Tipos de Tumores, Tratamento
Oncológico e Administração
para Enfermagem

- » Modalidade: online
- » Duração: 6 meses
- » Certificação: TECH Universidade Tecnológica
- » Créditos: 18 ECTS
- » Tempo Dedicado: 16 horas/semana
- » Horário: ao seu próprio ritmo
- » Exames: online

Curso de Especialização

Tipos de Tumores, Tratamento
Oncológico e Administração
para Enfermagem

