

Certificat Autisme





tech université
technologique

Certificat Autisme

- » Modalité: en ligne
- » Durée: 6 semaines
- » Qualification: TECH Université Technologique
- » Horaire: à votre rythme
- » Examens: en ligne

Accès au site web: www.techtitute.com/fr/education/cours/autisme

Sommaire

01

Présentation

Page 4

02

Objectifs

Page 8

03

Direction de la formation

Page 12

04

Structure et contenu

Page 18

05

Méthodologie

Page 28

06

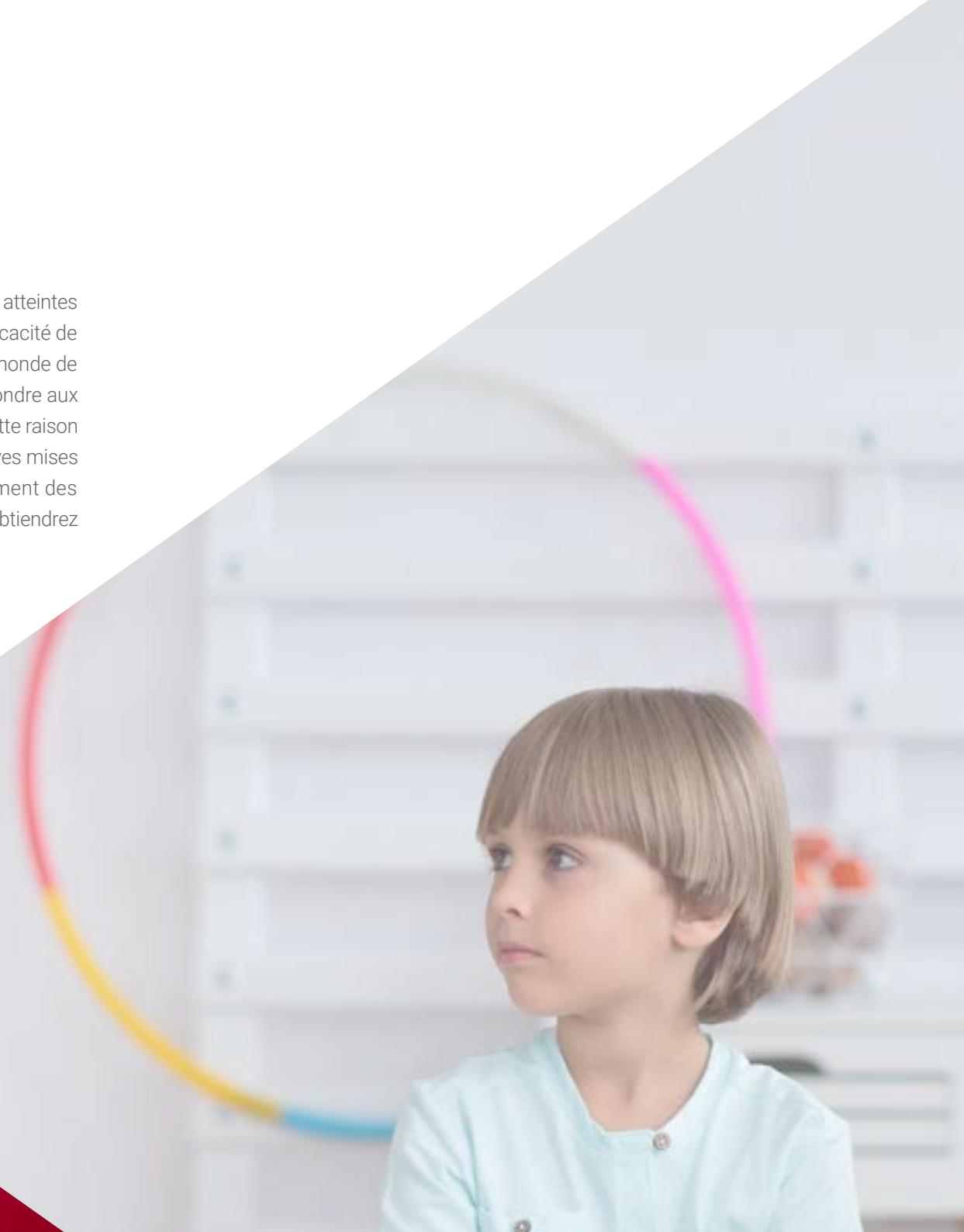
Diplôme

Page 36

01

Présentation

L'adaptation des interventions éducatives aux besoins spécifiques des personnes atteintes de troubles du spectre autistique est un aspect indispensable pour garantir l'efficacité de l'enseignement. Il est donc essentiel que les professionnels étroitement liés au monde de l'enseignement maîtrisent les stratégies et les méthodes qui permettent de répondre aux besoins de ces élèves, afin de stimuler leur développement cognitif. C'est pour cette raison que TECH a créé ce Certificat, grâce auquel l'étudiant gèrera les théories éducatives mises à jour et adaptées aux particularités spécifiques ou assimilera le fonctionnement des programmes TEACHH et INMER. Grâce à sa méthodologie 100% en ligne, vous obtiendrez un apprentissage optimisé sans quitter votre domicile.





“

Maîtrisez, grâce à cette qualification, les protocoles de mise en œuvre des programmes TEACCH et INMER dans le domaine éducatif”

Actuellement, environ 1 enfant sur 10 souffre d'Autisme, comme l'estime une récente étude menée par l'Organisation Mondiale de la Santé. Dans le domaine de l'éducation, ces jeunes nécessitent une attention particulière pour leur permettre d'apprendre et garantir leur bien-être psychologique au quotidien. En ce sens, une série de méthodologies ont été développées pour atteindre ces objectifs, basées sur l'utilisation des nouvelles technologies, que les professionnels de l'éducation doivent maîtriser afin de préserver le développement des étudiants atteints de troubles du spectre autistique.

C'est pour cette raison que TECH a créé ce Certificat, dont l'objectif principal est de permettre aux étudiants d'élargir leurs compétences en matière de traitement des personnes atteintes d'autisme afin d'exercer leur profession avec le maximum de solvabilité. Tout au long de cet itinéraire académique, l'étudiant étudiera en profondeur l'utilisation des ressources qui favorisent l'apprentissage médiatisé par les TIC ou assimilera les protocoles de mise en œuvre des programmes éducatifs orientés vers la promotion de l'enseignement chez les jeunes atteints de ce trouble. En outre, ils adopteront les compétences nécessaires pour traiter avec les familles et leur offrir des conseils qui favorisent le développement de l'enfant.

Tout cela, à travers une méthodologie 100% en ligne, qui permettra à l'étudiant d'obtenir un apprentissage efficace grâce à la gestion de leurs horaires d'étude comme ils le souhaitent. De même, les contenus didactiques de ce diplôme sont élaborés par les meilleurs experts de l'intervention auprès des jeunes souffrant d'Autisme, de sorte que les connaissances que vous acquerrez seront tout à fait applicables dans vos expériences professionnelles. Parmi eux, un prestigieux Directeur International Invité qui accumule des connaissances théoriques et pratiques dans ce domaine, basées sur les dernières preuves scientifiques. Il s'agit d'un spécialiste de grand prestige qui sera chargé d'une *Masterclass* inégalée dans le panorama académique actuel.

Ce **Certificat en Autisme** contient le programme éducatif le plus complet et le plus actualisé du marché. Ses caractéristiques sont les suivantes:

- ♦ Le développement de cas pratiques présentés par des experts en enseignement pour les personnes à besoins particulières
- ♦ Les contenus graphiques, schématiques et éminemment pratiques avec lesquels ils sont conçus fournissent des informations sanitaires essentielles à la pratique professionnelle
- ♦ Les exercices pratiques où effectuer le processus d'auto-évaluation pour améliorer l'apprentissage
- ♦ L'accent mis sur les méthodologies innovantes
- ♦ Les cours théoriques, questions à l'expert, forums de discussion sur des sujets controversés et le travail de réflexion individuel
- ♦ La possibilité d'accéder aux contenus depuis n'importe quel appareil fixe ou portable doté d'une connexion internet



En vous inscrivant à ce programme, vous pourrez compléter votre spécialisation par une Masterclass très complète, dispensée par un expert international de référence”

“

Il favorise un apprentissage efficace et totalement adapté à vos besoins grâce à la modalité d'apprentissage 100% en ligne offerte par ce diplôme”

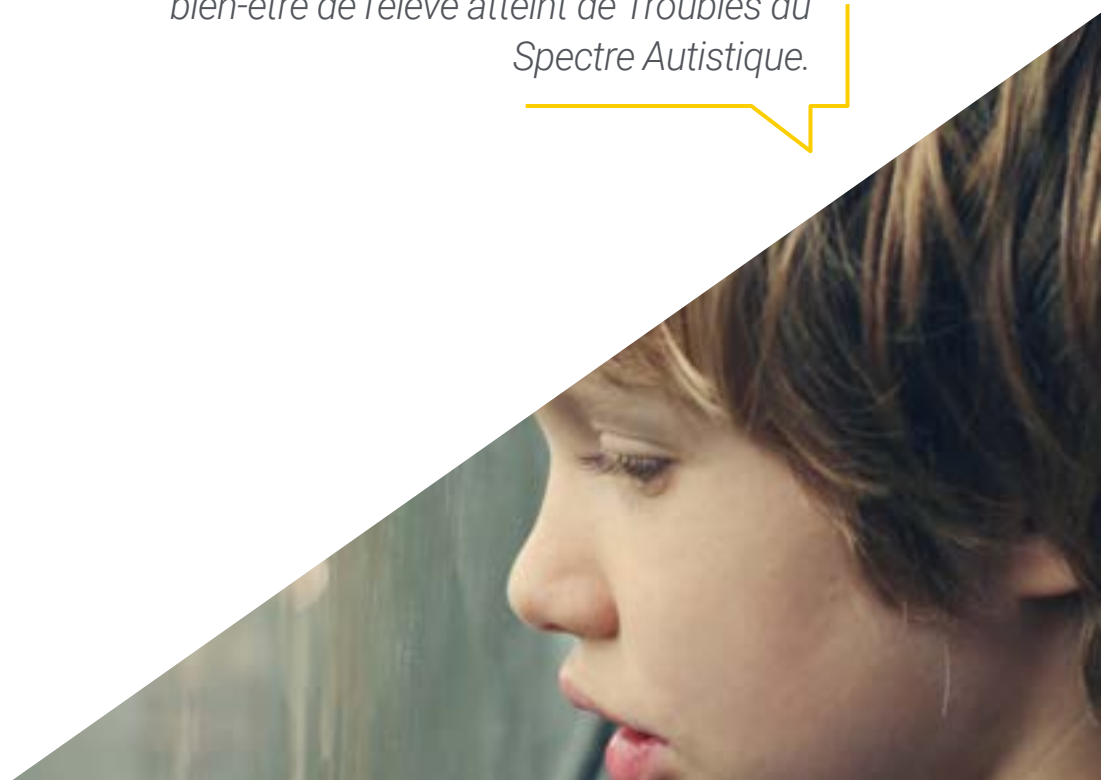
Le programme comprend, dans son corps enseignant, des professionnels du secteur qui apportent l'expérience de leur travail à cette formation, ainsi que des spécialistes reconnus issus de grandes entreprises et d'universités prestigieuses.

Son contenu multimédia, développé avec les dernières technologies éducatives, permettra au professionnel un apprentissage situé et contextuel, c'est-à-dire, un environnement simulé qui fournira une formation immersive programmée pour s'entraîner dans des situations réelles.

La conception de ce programme est axée sur l'Apprentissage par les Problèmes, grâce auquel le professionnel doit essayer de résoudre les différentes situations de la pratique professionnelle qui se présentent tout au long du programme. Pour ce faire, l'étudiant sera assisté d'un innovant système de vidéos interactives, créé par des experts reconnus.

Gère, grâce à cette formation, l'application des nouvelles technologies orientées vers le développement des capacités de l'élève atteint d'Autisme.

Adopte les meilleures compétences pour traiter avec les familles et garantir le bien-être de l'élève atteint de Troubles du Spectre Autistique.



02

Objectifs

Le Certificat en Autisme a été conçu dans le but d'offrir à l'étudiant les connaissances les plus innovantes et les plus efficaces dans le domaine de l'éducation des personnes souffrant de troubles du spectre autistique. Tout au long de ce diplôme, les étudiants développeront leurs compétences dans l'utilisation d'outils qui leur permettront d'adapter les interventions de manière individualisée pour chaque élève atteint de cette pathologie. Afin de garantir l'optimisation de l'apprentissage, TECH a établi une série d'objectifs généraux et spécifiques pour ce diplôme.



“

Suivez ce programme pour élargir vos compétences dans le domaine de l'éducation des personnes ayant des besoins particuliers et devenez un professionnel de premier plan dans ce domaine”



Objectifs généraux

- ♦ Dispenser un enseignement spécialisé basé sur des connaissances théoriques et instrumentales qui permettent à l'étudiant d'acquérir des compétences en matière de détection, de prévention, d'évaluation et d'intervention dans les logopathies traitées
- ♦ Consolider les connaissances de base du processus d'intervention dans la salle de classe et dans d'autres espaces en s'appuyant sur les dernières avancées technologiques qui facilitent l'accès à l'information et au programme d'études pour ces étudiants
- ♦ Mettre à jour et développer des connaissances spécifiques sur les caractéristiques de ces troubles afin d'affiner le diagnostic différentiel et proactif qui fixe les lignes directrices de l'intervention
- ♦ Sensibiliser la communauté éducative à la nécessité de l'inclusion éducative et des modèles d'intervention holistique avec la participation de tous les agents
- ♦ Connaître les expériences éducatives et les bonnes pratiques en orthophonie et en intervention psychosociale qui favorisent l'adaptation personnelle, socio-familiale et éducative des élèves ayant ces besoins éducatifs





Objectifs spécifiques

- ♦ Apprendre à connaître le trouble Identifier les mythes et les fausses croyances
- ♦ Connaître les différentes zones touchées, ainsi que les premiers indicateurs dans le cadre du processus thérapeutique
- ♦ Promouvoir une compétence professionnelle fondée sur une vision globale du tableau clinique; évaluation multifactorielle
- ♦ Fournir les outils nécessaires à une adaptation spécifique appropriée dans chaque cas
- ♦ Élargir la vision du champ d'action; les professionnels et la famille en tant que rôle actif
- ♦ Le rôle de l'orthophoniste comme élément dynamisant chez le patient autiste

“

Grâce à ce diplôme, vous maîtriserez les outils qui vous permettront d'adapter l'intervention éducative aux besoins du patient souffrant d'Autisme”

03

Direction de la formation

Grâce à l'engagement inlassable de TECH à préserver la haute qualité de ses programmes académiques, cette qualification est dirigée et enseignée par des professionnels possédant une vaste expérience dans l'enseignement aux personnes ayant des besoins spécifiques. Ces spécialistes sont chargés de créer le matériel didactique auquel l'étudiant aura accès pendant la durée de ce Certificat, de sorte que tous les contenus qu'ils fourniront seront applicables dans leur vie professionnelle.



“

Les meilleurs experts en éducation pour les personnes ayant des besoins spécifiques enseigneront cette qualification, dans le but de vous fournir les compétences les plus efficaces dans votre vie professionnelle de tous les jours”

Directeur invité international

Docteur Elizabeth Anne Rosenzweig est une spécialiste de renommée internationale dans le domaine des soins aux enfants souffrant de déficience auditive. En tant qu'experte en Langage de la Parole et que Thérapeute certifiée, elle a été la pionnière de plusieurs stratégies d'assistance précoce basées sur la télépratique et largement bénéfiques pour les patients et leurs familles.

Les recherches du Dr Rosenzweig ont également porté sur le soutien aux victimes de Traumatismes, les pratiques auditivo-verbales sensibles à la culture et le coaching personnel. Ses travaux universitaires actifs dans ces domaines lui ont valu de nombreuses récompenses, dont le Prix de la Recherche sur la Diversité de l'Université de Columbia.

Grâce à ses compétences avancées, il a relevé des défis professionnels tels que la direction de la Clinique des Troubles de la Communication Edward D. Mysak, à l'Université de Columbia. Elle est également connue pour sa carrière académique, ayant été professeur de la Faculté des Enseignants de Columbia et professeur adjoint à l'Institut Général des Professions de la Santé. D'autre part, elle est examinatrice officielle de publications ayant un fort impact sur la communauté scientifique, telles que *The Journal of Early Hearing Detection and Intervention* y *The Journal of Deaf Studies and Deaf Education*.

En outre, Docteur Rosenzweig gère et dirige le projet AuditoryVerbalTherapy.net, à partir duquel elle offre des services de thérapie à distance à des patients basés dans différentes parties du monde. Elle est également consultante en orthophonie et en audiologie pour d'autres centres spécialisés dans le monde. Elle s'est également concentrée sur le développement d'activités à but non lucratif et a participé au Projet Écouter sans Limites, pour les enfants et les professionnels d'Amérique latine. En même temps, l'Association Alexander Graham Bell pour les Sourds et les Handicapés Auditifs la compte parmi ses vice-présidents.



Dr Rosenzweig, Elizabeth Anne

- ♦ Directrice de la Clinique des Troubles de la Communication à l'Université de Columbia, New York, États-Unis
- ♦ Professeure à l'Institut des Professions de Santé de l'Hôpital Général
- ♦ Directrice du Cabinet Privé AuditoryVerbalTherapy.net
- ♦ Cheffe de Département à l'Université de Yeshiva
- ♦ Spécialiste Adjointe au Teachers College de l'Université de Columbia
- ♦ Révisseuse pour les revues à comité de lecture *The Journal of Deaf Studies and Deaf Education* et *The Journal of Early Hearing Detection and Intervention*
- ♦ Vice-présidente de l'Association Alexander Graham Bell pour les Sourds et les Handicapés Auditifs
- ♦ Doctorat en Éducation de l'Université de Columbia
- ♦ Master en Orthophonie de l'Université de Fontbonne
- ♦ Licence en Sciences de la Communication et Troubles de la Communication de l'Université Chrétienne du Texas
- ♦ Membre de: Association Américaine de la Parole et du Langage, Alliance Américaine des Implants Cochléaires, Consortium National pour la Déficience Sensorielle

“

Grâce à TECH, vous pourrez apprendre avec les meilleurs professionnels du monde”

Direction



Mme Vázquez Pérez, María Asunción

- ♦ Orthophoniste spécialisée en neurologopédie
- ♦ Orthophoniste à Neurosens
- ♦ Orthophoniste à la clinique de réadaptation Rehasalud
- ♦ Orthophoniste au cabinet de psychologie de Sendas
- ♦ Diplôme d'orthophonie de l'Université de La Corogne
- ♦ Master en Thérapie Neurologique

Professeurs

Mme Cerezo Fernández, Ester

- ♦ Orthophoniste à Paso a Paso - Clinique de Neuroréadaptation
- ♦ Orthophoniste à la résidence San Jerónimo
- ♦ Rédactrice en cheffe du Magazine Zona Hospitalaria
- ♦ Diplôme en Orthophonie de l'Université de Castille La Manche
- ♦ Master en Neuropsychologie Clinique par l'Institut ITEAP
- ♦ Expert en Thérapie Myofonctionnelle par Euroinnova Business School
- ♦ Experte en Soins de la Petite Enfance par Euroinnova Business School
- ♦ Experte en Musicothérapie par Euroinnova Business School

Mme Plana González, Andrea

- ♦ Fondatrice et Orthophoniste de Logrospedia
- ♦ Orthophoniste chez ClínicActiva et Amaco Salud
- ♦ Diplômée en Orthophonie de l'Université de Valladolid
- ♦ Master en Motricité Orofaciale et Thérapie Myofonctionnelle de l'Université Pontificale de Salamanque
- ♦ Master en Thérapie Vocale de l'Université CEU Cardinal Herrera
- ♦ Experte Universitaire en Neuroréhabilitation et Intervention Précoce par l'Université CEU Cardinal Herrera



Mme Berbel, Fina Mari

- ♦ Orthophoniste Spécialiste en Audiologie Clinique et en Thérapie Auditive
- ♦ Orthophoniste à la Fédération des Personnes Sourdes d'Alicante
- ♦ Diplôme d'Orthophonie de l'Université de Murcie
- ♦ Master en Audiologie Clinique et Thérapie Auditive de l'Université de Murcie
- ♦ Formation en Interprétation en Langue des Signes Espagnole (LSE)

Mme Rico Sánchez, Rosana

- ♦ Directrice et Orthophoniste à Palabras y Más - Centre d'Orthophonie et de Pédagogie
- ♦ Orthophoniste chez OrientaMedia
- ♦ Intervenante dans des Conférences spécialisées
- ♦ Diplôme d'Orthophonie de l'Université de Valladolid
- ♦ Licence en Psychologie de l'UNED
- ♦ Spécialiste des Systèmes de Communication Alternatifs et Augmentatifs (SAAC)

Mme López Mouriz, Patricia

- ♦ Psychologue chez FÍSICO - Kinésithérapie et Santé
- ♦ Psychologue Médiateur dans l'Association Emilia Gómez ADAFAD
- ♦ Psychologue au Centre Orienta
- ♦ Psychologue à Psychotécnico Abrente
- ♦ Diplôme de Psychologie de l'Université de Saint-Jacques-de-Compostelle (USC)
- ♦ Master en Psychologie générale de la santé de l'USC (UNED)
- ♦ Formation en Égalité, Thérapie brève et difficultés d'apprentissage chez les enfants

04

Structure et contenu

Le syllabus de ce Certificat est composé d'un module avec lequel l'étudiant élargira de manière significative ses connaissances dans le domaine de l'éducation des personnes atteintes de Troubles du Spectre Autistique. Les ressources didactiques qui seront disponibles tout au long de ce diplôme sont présentes dans des formats tels que le résumé interactif, la vidéo explicative ou les lectures complémentaires. Grâce à cela, et à une méthodologie 100% en ligne qui favorise l'accessibilité des contenus 24 heures sur 24, l'étudiant bénéficiera d'un enseignement sur mesure.





“

Augmentez vos connaissances éducatives avec les personnes atteintes d'Autisme sans quitter votre domicile, grâce à la méthodologie 100% en ligne offerte par ce programme TECH”

Module 1. Comprendre l'autisme

- 1.1. L'évolution temporelle dans sa définition
 - 1.1.1. Approches théoriques des TSA
 - 1.1.1.1. Premières définitions
 - 1.1.1.2. Évolution au cours de l'histoire
 - 1.1.2. Classification actuelle des troubles du spectre autistique
 - 1.1.2.1. Classification selon le DSM-IV
 - 1.1.2.2. Définition DSM- V
 - 1.1.3. Tableau des troubles appartenant aux TSA
 - 1.1.3.1. Trouble du spectre autistique
 - 1.1.3.2. Trouble d'Asperger
 - 1.1.3.3. Trouble de Rett
 - 1.1.3.4. Trouble Désintégratif Infantile
 - 1.1.3.5. Trouble Généralisé du Développement
 - 1.1.4. Comorbidité avec d'autres pathologies
 - 1.1.4.1. TSA et TDAH (trouble déficitaire de l'attention et/ou hyperactivité)
 - 1.1.4.2. TSA et HF (Haut Fonctionnement)
 - 1.1.4.3. Autres pathologies avec un pourcentage associé plus faible
 - 1.1.5. Diagnostic différentiel des troubles du spectre autistique
 - 1.1.5.1. Trouble de l'apprentissage non verbal
 - 1.1.5.2. TPNP (Trouble Perturbant Non Précisé)
 - 1.1.5.3. Trouble de la personnalité schizoïde
 - 1.1.5.4. Troubles affectifs et anxieux
 - 1.1.5.5. Le syndrome de la Tourette
 - 1.1.5.6. Tableau représentatif des troubles spécifiés
 - 1.1.6. Théorie de l'esprit
 - 1.1.6.1. Les sens
 - 1.1.6.2. Perspectives
 - 1.1.6.3. Fausses croyances
 - 1.1.6.4. États émotionnels complexes
 - 1.1.7. La théorie de la cohérence centrale faible
 - 1.1.7.1. Tendance des enfants atteints de TSA à concentrer leur attention sur des détails par rapport à l'ensemble
 - 1.1.7.2. Première approche théorique (Frith, 1989)
 - 1.1.7.3. La théorie de la cohérence centrale aujourd'hui (2006)
 - 1.1.8. Théorie du dysfonctionnement exécutif
 - 1.1.8.1. Que savons-nous des "fonctions exécutives"?
 - 1.1.8.2. Plan
 - 1.1.8.3. Flexibilité cognitive
 - 1.1.8.4. Inhibition de la réponse
 - 1.1.8.5. Compétences mentales
 - 1.1.8.6. Sens de l'activité
 - 1.1.9. Théorie de la systématisation
 - 1.1.9.1. Les théories explicatives avancées par Baron-Cohen, S.
 - 1.1.9.2. Types de cerveau
 - 1.1.9.3. Quotient d'empathie (QE)
 - 1.1.9.4. Quotient de systématisation (SC)
 - 1.1.9.5. Quotient du spectre autistique (ASQ)
 - 1.1.10. L'autisme et la génétique
 - 1.1.10.1. Causes potentiellement responsables du trouble
 - 1.1.10.2. Chromosomopathies et altérations génétiques
 - 1.1.10.3. Impact sur la communication
- 1.2. Détection
 - 1.2.1. Indicateurs clés de la détection précoce
 - 1.2.1.1. Signes d'alerte
 - 1.2.1.2. Signes d'avertissement
 - 1.2.2. Domaine communicatif dans le Trouble du Spectre Autistique
 - 1.2.2.1. Aspects à prendre en compte
 - 1.2.2.2. Signes d'avertissement
 - 1.2.3. Zone sensori-motrice
 - 1.2.3.1. Traitement sensoriel
 - 1.2.3.2. Dysfonctionnements de l'intégration sensorielle

- 1.2.4. Développement social
 - 1.2.4.1. Difficultés persistantes en matière d'interaction sociale
 - 1.2.4.2. Modèles de comportement restreints
- 1.2.5. Processus d'évaluation
 - 1.2.5.1. Échelles de développement
 - 1.2.5.2. Tests et questionnaires pour les parents
 - 1.2.5.3. Tests standardisés pour l'évaluation par le praticien
- 1.2.6. Collecte des données
 - 1.2.6.1. Instruments utilisés pour le dépistage
 - 1.2.6.2. Études de cas M-CHAT
 - 1.2.6.3. Tests et essais standardisés
- 1.2.7. Observation en séance
 - 1.2.7.1. Aspects à prendre en compte lors de la session
- 1.2.8. Diagnostic final
 - 1.2.8.1. Procédures à suivre
 - 1.2.8.2. Proposition de plan thérapeutique
- 1.2.9. Préparation du processus d'intervention
 - 1.2.9.1. sur les TSA dans la prise en charge précoce
- 1.2.10. Échelle pour la détection du syndrome d'Asperger
 - 1.2.10.1. Échelle autonome pour la détection du syndrome d'Asperger et de l'autisme de haut niveau (HF)
- 1.3. Identification des difficultés spécifiques
 - 1.3.1. Protocole à suivre
 - 1.3.1.1. Facteurs à prendre en compte
 - 1.3.2. Évaluation des besoins en fonction de l'âge et du niveau de développement
 - 1.3.2.1. Protocole pour le dépistage des enfants de 0 à 3 ans
 - 1.3.2.2. Questionnaire M-CHAT-R. (16-30 mois)
 - 1.3.2.3. Entretien de suivi M-CHAT-R/F
 - 1.3.3. Domaines d'intervention
 - 1.3.3.1. Évaluation de l'efficacité de l'intervention psychopédagogique
 - 1.3.3.2. Recommandations du guide de pratique clinique
 - 1.3.3.3. Principaux domaines de travail potentiels
- 1.3.4. Domaine cognitif
 - 1.3.4.1. Échelle de compétences mentales
 - 1.3.4.2. Qu'est-ce que c'est? Comment appliquer cette échelle dans la TSA?
- 1.3.5. Domaine de la communication
 - 1.3.5.1. Compétences communicatives en TSA
 - 1.3.5.2. Nous identifions la demande en fonction du niveau de développement
 - 1.3.5.3. Tableaux comparatifs du développement avec TSA et du développement normotypique
- 1.3.6. Troubles de l'alimentation
 - 1.3.6.1. Tableau des intolérances
 - 1.3.6.2. Aversion pour les textures
 - 1.3.6.3. Les troubles de l'alimentation dans les TSA
- 1.3.7. Espace social
 - 1.3.7.1. SCERTS (Social-Communication, Emotional Regulation and Transactional Support)
- 1.3.8. Autonomie personnelle
 - 1.3.8.1. Thérapie de la vie quotidienne
- 1.3.9. Évaluation des compétences
 - 1.3.9.1. Points forts
 - 1.3.9.2. Intervention basée sur le renforcement
- 1.3.10. Programmes d'intervention spécifiques
 - 1.3.10.1. Les études de cas et leurs résultats
 - 1.3.10.2. Discussion clinique
- 1.4. Communication et langage dans les troubles du spectre autistique
 - 1.4.1. Étapes du développement normotypique du langage
 - 1.4.1.1. Tableau comparatif du développement du langage chez les patients avec et sans TSA
 - 1.4.1.2. Le développement du langage spécifique chez les enfants autistes
 - 1.4.2. Déficiences de communication dans les TSA
 - 1.4.2.1. Aspects à prendre en compte dans les premiers stades de développement
 - 1.4.2.2. Tableau explicatif des facteurs à prendre en compte lors de ces premières étapes

- 1.4.3. Autisme et pathologie du langage
 - 1.4.3.1. TSA et dysphasie
- 1.4.4. Éducation préventive
 - 1.4.4.1. Introduction au développement prénatal du nourrisson
- 1.4.5. De 0 à 3 ans
 - 1.4.5.1. Échelles de développement
 - 1.4.5.2. Mise en œuvre et suivi des plans d'intervention individualisés (PII)
- 1.4.6. Moyens et méthodologie de la TAO
 - 1.4.6.1. École Maternelle (EI)
- 1.4.7. De 0 à 6 ans
 - 1.4.7.1. La scolarisation dans les centres ordinaires
 - 1.4.7.2. Coordination du professionnel avec le suivi par le pédiatre et le neuropédiatre
 - 1.4.7.3. Compétences communicatives à développer dans cette tranche d'âge
 - 1.4.7.4. Aspects à prendre en compte
- 1.4.8. Âge scolaire
 - 1.4.8.1. Principaux aspects à prendre en compte
 - 1.4.8.2. Communication ouverte avec le personnel enseignant
 - 1.4.8.3. Types d'enseignement
- 1.4.9. Domaine de l'éducation
 - 1.4.9.1. Bullying
 - 1.4.9.2. Impact émotionnel
- 1.4.10. Signes d'avertissement
 - 1.4.10.1. Lignes directrices pour l'action
 - 1.4.10.2. Résolution des conflits
- 1.5. Systèmes de communication
 - 1.5.1. Outils disponibles
 - 1.5.1.1. Outils TIC pour les enfants autistes
 - 1.5.1.2. SAAC (Systèmes de communication améliorée et alternative)
 - 1.5.2. Modèles d'intervention en matière de communication
 - 1.5.2.1. Communication Facilitée (CF)
 - 1.5.2.2. Approche comportementale verbale (VB)





- 1.5.3. Systèmes de communication alternatifs et/ou augmentatifs
 - 1.5.3.1. PEC's (Picture Exchange Communication System)
 - 1.5.3.2. Système de parole totale signée Benson Schaeffer
 - 1.5.3.3. Langue des signes
 - 1.5.3.4. Système Bimodal
- 1.5.4. Thérapies alternatives
 - 1.5.4.1. Boîte du tailleur
 - 1.5.4.2. Médecines alternatives
 - 1.5.4.3. Psychothérapie
- 1.5.5. Choix du système
 - 1.5.5.1. Facteurs à prendre en compte
 - 1.5.5.2. Prise de décision
- 1.5.6. Échelle des objectifs et des priorités à développer
 - 1.5.6.1. Évaluation, sur la base des ressources dont dispose l'apprenant, du système le mieux adapté à ses capacités
- 1.5.7. Identification du système approprié
 - 1.5.7.1. Nous mettons en place le système de communication ou la thérapie la plus appropriée en tenant compte des points forts du patient
- 1.5.8. Implantation
 - 1.5.8.1. Planification et structuration des sessions
 - 1.5.8.2. Durée et temps
 - 1.5.8.3. Développement et estimation des objectifs à court terme
- 1.5.9. Suivi
 - 1.5.9.1. Évaluation longitudinale
 - 1.5.9.2. Réévaluation dans le temps
- 1.5.10. Adaptation dans le temps
 - 1.5.10.1. Restructuration des objectifs sur la base des besoins demandés
 - 1.5.10.2. Adaptation de l'intervention en fonction des résultats obtenus
- 1.6. Développement d'un programme d'intervention
 - 1.6.1. Identificación de necesidades y selección de objetivos
 - 1.6.1.1. Stratégies d'intervention précoce
 - 1.6.1.2. Modèle de Denver

- 1.6.2. Analyse des cibles en fonction des niveaux de développement
 - 1.6.2.1. Programme d'intervention pour renforcer les domaines de la communication et la linguistiques
- 1.6.3. Développement des comportements de communication pré-verbale
 - 1.6.3.1 Analyse appliquée du comportement
- 1.6.4. Analyse documentaire des théories et des programmes relatifs à l'autisme infantile
 - 1.6.4.1. Études scientifiques avec des groupes d'enfants atteints de TSA
 - 1.6.4.2. Résultats et conclusions finales sur la base des programmes proposés
- 1.6.5. Âge scolaire
 - 1.6.5.1. Inclusion scolaire
 - 1.6.5.2. La lecture globale comme facilitateur de l'intégration en classe
- 1.6.6. L'âge adulte
 - 1.6.6.1. Comment intervenir/soutenir à l'âge adulte?
 - 1.6.6.2. Développement d'un programme spécifique
- 1.6.7. Intervention comportementale
 - 1.6.7.1. Analyse appliquée du comportement (ABA)
 - 1.6.7.2. Formation d'essais séparés
- 1.6.8. Intervention combinée
 - 1.6.8.1. Le modèle TEACCH
- 1.6.9. Soutien à l'intégration universitaire des TSA de grade I
 - 1.6.9.1. Bonnes pratiques pour le soutien aux étudiants dans l'enseignement supérieur
- 1.6.10. Renforcement Positif du Comportement
 - 1.6.10.1. Structure du programme
 - 1.6.10.2. Directives à suivre pour la mise en œuvre de la méthode
- 1.7. Matériel et ressources pédagogiques
 - 1.7.1. Que pouvons-nous faire en tant qu'orthophonistes?
 - 1.7.1.1. Le professionnel joue un rôle actif dans le développement et l'adaptation continue du matériel
 - 1.7.2. Liste de ressources et de matériels adaptés
 - 1.7.2.1. Que dois-je prendre en compte?
 - 1.7.2.2. Brainstorming
 - 1.7.3. Méthodes
 - 1.7.3.1. Approche théorique des méthodes les plus couramment utilisées
 - 1.7.3.2. Fonctionnalité Tableau comparatif avec les méthodes présentées





- 1.7.4. Programme TEACCH
 - 1.7.4.1. Principes pédagogiques fondés sur cette méthode
 - 1.7.4.2. Les caractéristiques de l'autisme comme base de l'apprentissage structuré
- 1.7.5. Programme INMER
 - 1.7.5.1. Base fondamentale du programme Fonction principale
 - 1.7.5.2. Système d'immersion en Réalité Virtuelle pour les personnes atteintes d'autisme
- 1.7.6. L'apprentissage par les TIC
 - 1.7.6.1. Logiciel pour l'enseignement des émotions
 - 1.7.6.2. Des applications qui favorisent le développement du langage
- 1.7.7. Développement des matériaux
 - 1.7.7.1. Sources utilisées
 - 1.7.7.2. Banques d'images
 - 1.7.7.3. Banques de pictogrammes
 - 1.7.7.4. Matériaux recommandés
- 1.7.8. Ressources gratuites pour soutenir l'apprentissage
 - 1.7.8.1. Liste de pages de renforcement avec des programmes pour renforcer l'apprentissage
- 1.7.9. SPC
 - 1.7.9.1. Accès au système de communication pictographique
 - 1.7.9.2. Méthodologie
 - 1.7.9.3. Fonction principale
- 1.7.10. Implantation
 - 1.7.10.1. Choix du programme approprié
 - 1.7.10.2. Liste des avantages et des inconvénients
- 1.8. Adapter l'environnement à l'apprenant atteint d'un trouble du spectre autistique
 - 1.8.1. Considérations générales à prendre en compte
 - 1.8.1.1. Difficultés éventuelles dans le cadre de la routine quotidienne
 - 1.8.2. Mise en œuvre d'aides visuelles
 - 1.8.2.1. Directives à avoir chez soi pour l'adaptation
 - 1.8.3. Adaptation de la salle de classe
 - 1.8.3.1. Enseignement inclusif

- 1.8.4. Environnement naturel
 - 1.8.4.1 Directives générales pour la réponse éducative
- 1.8.5. Intervention dans les troubles du spectre autistique et autres troubles graves de la personnalité
- 1.8.6. Adaptations curriculaires du centre
 - 1.8.6.1. Groupements hétérogènes
- 1.8.7. Adaptation des besoins curriculaires individuels
 - 1.8.7.1. Adaptation individuelle du programme d'études
 - 1.8.7.2. Limites
- 1.8.8. Adaptation des programmes scolaires en classe
 - 1.8.8.1. Enseignement coopératif
 - 1.8.8.2. L'apprentissage coopératif
- 1.8.9. Réponses éducatives aux différents besoins demandés
 - 1.8.9.1. Outils à considérer pour un enseignement efficace
- 1.8.10. Relation avec l'environnement social et culturel
 - 1.8.10.1. Habitudes-autonomie
 - 1.8.10.2. Communication et socialisation
- 1.9. Contexte scolaire
 - 1.9.1. Adaptation de la salle de classe
 - 1.9.1.1. Facteurs à prendre en compte
 - 1.9.1.2. Adaptation des programmes d'études
 - 1.9.2. Inclusion scolaire
 - 1.9.2.1. Nous nous additionnons tous
 - 1.9.2.2. Comment aider à partir de notre rôle d'orthophoniste?
 - 1.9.3. Caractéristiques des élèves atteints de TSA
 - 1.9.3.1. Intérêts restreints
 - 1.9.3.2. Sensibilité au contexte et aux contraintes contextuelles
 - 1.9.4. Caractéristiques des apprenants atteints du syndrome d'Asperger
 - 1.9.4.1. Potentialités
 - 1.9.4.2. Difficultés et répercussions au niveau émotionnel
 - 1.9.4.3. Relation avec le groupe de pairs
 - 1.9.5. Placement de l'apprenant dans la classe
 - 1.9.5.1. Facteurs à prendre en compte pour une performance correcte de l'élève
 - 1.9.6. Matériaux et supports à prendre en compte
 - 1.9.6.1. Soutien externe
 - 1.9.6.2. L'enseignant comme élément de renforcement au sein de la classe
 - 1.9.7. Évaluation des délais d'exécution des tâches
 - 1.9.7.1. Application d'outils tels que les anticipateurs ou les minuteurs
 - 1.9.8. Temps d'inhibition
 - 1.9.8.1. Réduction des comportements inappropriés grâce à un support visuel
 - 1.9.8.2. Programmes visuels
 - 1.9.8.3. Temps de pause
 - 1.9.9. Hypo- et hypersensibilité
 - 1.9.9.1. Environnement sonore
 - 1.9.9.2. Situations stressantes
 - 1.9.10. Anticipation des situations de conflit
 - 1.9.10.1. La rentrée des classes Heure d'arrivée et de départ
 - 1.9.10.2. Cantine
 - 1.9.10.3. Vacances
- 1.10. Considérations à prendre en compte avec les familles
 - 1.10.1. Facteurs conditionnant le stress et l'anxiété des parents
 - 1.10.1.1. Comment se déroule le processus d'adaptation de la famille?
 - 1.10.1.2. Préoccupations communes
 - 1.10.1.3. Gestion de l'anxiété
 - 1.10.2. Gérer l'anxiété
 - 1.10.2.1. Informations pour les parents sur le diagnostic suspecté
 - 1.10.2.2. Communication ouverte
 - 1.10.3. Dossiers d'évaluation pour les parents
 - 1.10.3.1. Stratégies de prise en charge des TSA présumés dans le cadre des soins précoces
 - 1.10.3.2. PEDs. Questions sur les préoccupations des parents en matière de développement
 - 1.10.3.3. Évaluation de la situation et établissement d'un lien de confiance avec les parents



- 1.10.4. Ressources multimédia
 - 1.10.4.1. Tableau des ressources disponibles gratuitement
- 1.10.5. Associations de familles de personnes atteintes de TSA
 - 1.10.5.1. Liste des partenariats reconnus et proactifs
- 1.10.6. Reprise du traitement et évolution appropriée
 - 1.10.6.1. Aspects à prendre en compte pour l'échange d'informations
 - 1.10.6.2. Développer l'empathie
 - 1.10.6.3. Créer un cercle de confiance entre thérapeute-relacionnel-patient
- 1.10.7. Retour du diagnostic et du suivi aux différents professionnels de santé
 - 1.10.7.1. L'orthophoniste dans son rôle actif et dynamique
 - 1.10.7.2. Contact avec les différentes zones de santé
 - 1.10.7.3. L'importance de maintenir une ligne commune
- 1.10.8. Parents, comment intervenir auprès de l'enfant?
 - 1.10.8.1. Conseils et directives
 - 1.10.8.2. Répit familial
- 1.10.9. Générer des expériences positives dans l'environnement familial
 - 1.10.9.1. Conseils pratiques pour renforcer les expériences agréables dans l'environnement familial
 - 1.10.9.2. Propositions d'activités générant des expériences positives
- 1.10.10. Sites web d'intérêt
 - 1.10.10.1. Liens d'intérêt



Accédez aux ressources pédagogiques innovantes offertes par ce diplôme, disponibles dans différents formats textuels et multimédias pour promouvoir un apprentissage efficace”

05

Méthodologie

Ce programme de formation offre une manière différente d'apprendre. Notre méthodologie est développée à travers un mode d'apprentissage cyclique: ***el Relearning***.

Ce système d'enseignement s'utilise, notamment, dans les Écoles de Médecine les plus prestigieuses du monde. De plus, il a été considéré comme l'une des méthodologies les plus efficaces par des magazines scientifiques de renom comme par exemple le ***New England Journal of Medicine***.





“

Découvrez Relearning, un système qui abandonne l'apprentissage linéaire conventionnel pour vous emmener à travers des systèmes d'enseignement cycliques: une façon d'apprendre qui s'est avérée extrêmement efficace, en particulier dans les matières qui nécessitent une mémorisation"

À TECH, School nous utilisons la Méthode des cas

Dans une situation donnée, que feriez-vous? Tout au long du programme, les étudiants seront confrontés à de multiples cas simulés, basés sur des situations réelles, dans lesquels ils devront enquêter, établir des hypothèses et, enfin, résoudre la situation. Il existe de nombreuses preuves scientifiques de l'efficacité de cette méthode.

Avec TECH, le professeur, l'enseignant ou le conférencier fait l'expérience d'une méthode d'apprentissage qui ébranle les fondements des universités traditionnelles du monde entier.



C'est une technique qui développe l'esprit critique et prépare l'éducateur à prendre des décisions, à défendre des arguments et à confronter des opinions.

“

Saviez-vous que cette méthode a été développée en 1912, à Harvard, pour les étudiants en Droit? La méthode des cas consiste à présenter aux apprenants des situations réelles complexes pour qu'ils s'entraînent à prendre des décisions et pour qu'ils soient capables de justifier la manière de les résoudre. En 1924, elle a été établie comme une méthode d'enseignement standard à Harvard”

L'efficacité de la méthode est justifiée par quatre réalisations clés:

1. Les professeurs qui suivent cette méthode parviennent non seulement à assimiler les concepts, mais aussi à développer leur capacité mentale, grâce à des exercices d'évaluation de situations réelles et à l'application des connaissances.
2. L'apprentissage est solidement traduit en compétences pratiques qui permettent à l'éducateur de mieux intégrer ses connaissances dans sa pratique quotidienne.
3. L'assimilation des idées et des concepts est rendue plus facile et plus efficace, grâce à l'utilisation de situations issues de l'enseignement réel.
4. Le sentiment d'efficacité de l'effort investi devient un stimulus très important pour les étudiants, qui se traduit par un plus grand intérêt pour l'apprentissage et une augmentation du temps passé à travailler sur le cours.



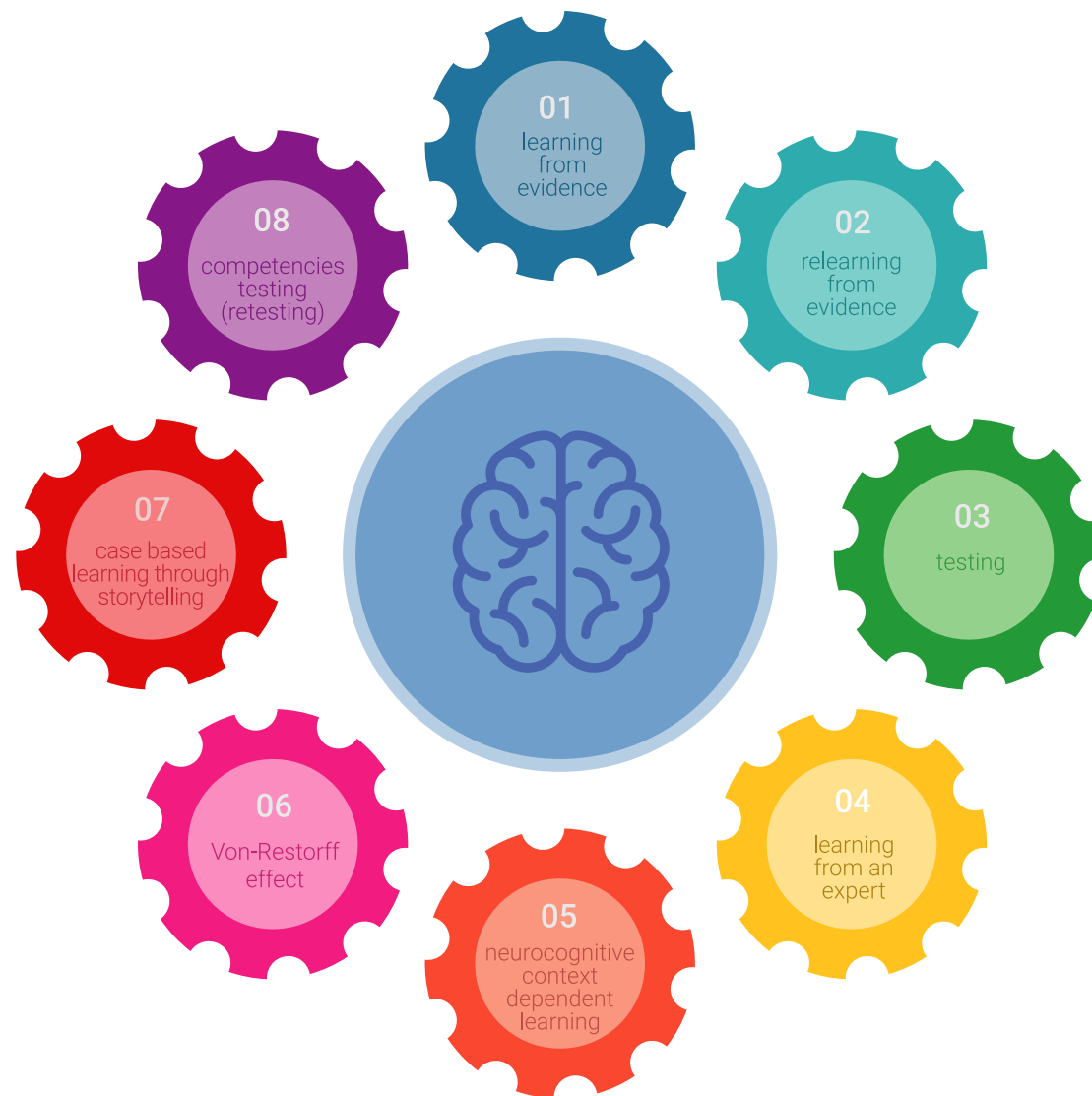
Relearning Methodology

TECH renforce l'utilisation de la méthode des cas avec la meilleure méthodologie d'enseignement 100% en ligne du moment: Relearning.

Cette université est la première au monde à combiner des études de cas avec un système d'apprentissage 100% en ligne basé sur la répétition, combinant un minimum de 8 éléments différents dans chaque leçon, ce qui constitue une véritable révolution par rapport à la simple étude et analyse de cas.

L'éducateur apprendra à travers des cas réels et la résolution de situations complexes dans des environnements d'apprentissage simulés.

Ces simulations sont développées à l'aide de logiciels de pointe pour faciliter l'apprentissage immersif.



Selon les indicateurs de qualité de la meilleure université en ligne du monde hispanophone (Columbia University). La méthode Relearning, à la pointe de la pédagogie mondiale, a réussi à améliorer le niveau de satisfaction globale des professionnels finalisant leurs études.

Grâce à cette méthodologie, nous avons formé plus de 85.000 éducateurs avec un succès sans précédent et ce dans toutes les spécialisations. Notre méthodologie d'enseignement est développée dans un environnement très exigeant, avec un corps étudiant universitaire au profil socio-économique élevé et dont l'âge moyen est de 43,5 ans.

Le Relearning vous permettra d'apprendre plus facilement et de manière plus productive tout en développant un esprit critique, en défendant des arguments et en contrastant des opinions: une équation directe vers le succès.

Dans notre programme, l'apprentissage n'est pas un processus linéaire mais il se déroule en spirale (nous apprenons, désapprenons, oublions et réapprenons). Par conséquent, ils combinent chacun de ces éléments de manière concentrique.

Selon les normes internationales les plus élevées, la note globale de notre système d'apprentissage est de 8,01.



Ce programme offre le meilleur matériel pédagogique, soigneusement préparé pour les professionnels:



Support d'étude

Tous les contenus didactiques sont créés par les spécialistes qui enseignent les cours. Ils ont été conçus en exclusivité pour la formation afin que le développement didactique soit vraiment spécifique et concret.

Ces contenus sont ensuite appliqués au format audiovisuel, pour créer la méthode de travail TECH online. Tout cela, élaboré avec les dernières techniques afin d'offrir des éléments de haute qualité dans chacun des supports qui sont mis à la disposition de l'apprenant.



Techniques et procédures éducateurs en vidéo

TECH met les techniques les plus innovantes, avec les dernières avancées pédagogiques, au premier plan de l'actualité de l'Éducation. Tout cela, à la première personne, expliqué et détaillé rigoureusement pour atteindre une compréhension complète. Et surtout, vous pouvez les regarder autant de fois que vous le souhaitez.



Résumés interactifs

Nous présentons les contenus de manière attrayante et dynamique dans des dossiers multimédias comprenant des fichiers audios, des vidéos, des images, des diagrammes et des cartes conceptuelles afin de consolider les connaissances.

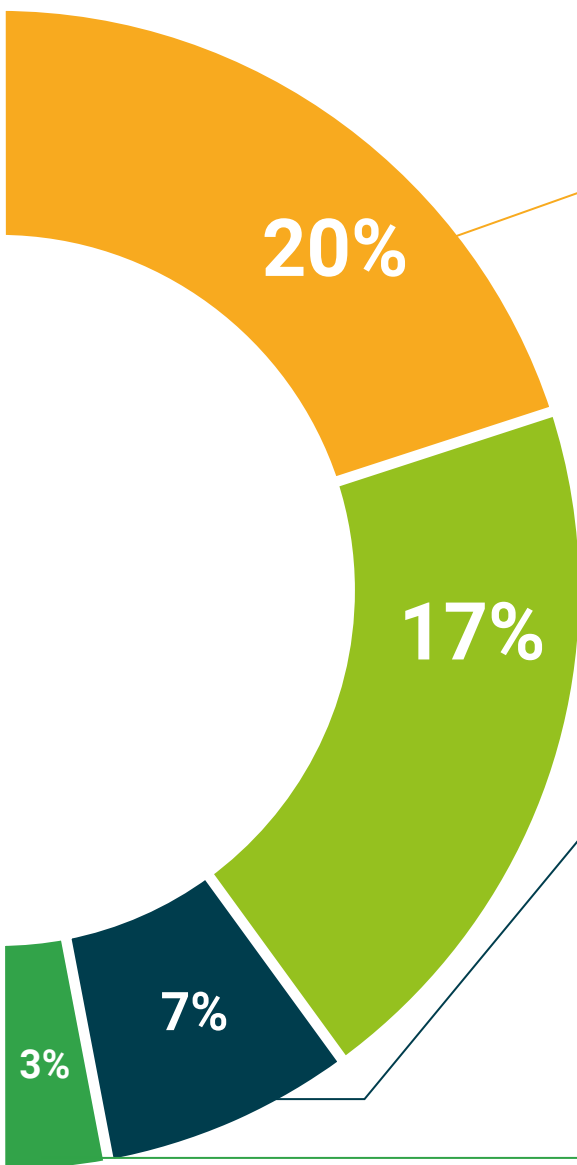
Ce système éducatif unique pour la présentation de contenu multimédia a été récompensé par Microsoft en tant que "European Success Story".



Bibliographie complémentaire

Articles récents, documents de consensus et directives internationales, entre autres. Dans la bibliothèque virtuelle de TECH, l'étudiant aura accès à tout ce dont il a besoin pour compléter sa formation.





Analyses de cas menées et développées par des experts

Un apprentissage efficace doit nécessairement être contextuel. Pour cette raison, TECH présente le développement de cas réels dans lesquels l'expert guidera l'étudiant à travers le développement de la prise en charge et la résolution de différentes situations: une manière claire et directe d'atteindre le plus haut degré de compréhension.



Testing & Retesting

Les connaissances de l'étudiant sont périodiquement évaluées et réévaluées tout au long du programme, par le biais d'activités et d'exercices d'évaluation et d'auto-évaluation, afin que l'étudiant puisse vérifier comment il atteint ses objectifs.



Cours magistraux

Il existe des preuves scientifiques de l'utilité de l'observation par un tiers expert. La méthode "Learning from an Expert" renforce les connaissances et la mémoire, et donne confiance dans les futures décisions difficiles.



Guides d'action rapide

À TECH nous vous proposons les contenus les plus pertinents du cours sous forme de feuilles de travail ou de guides d'action rapide. Un moyen synthétique, pratique et efficace pour vous permettre de progresser dans votre apprentissage.



06

Diplôme

Le Certificat en Autisme garantit, outre la formation la plus rigoureuse et la plus actualisée, l'accès à un diplôme de Certificat délivré par TECH Université Technologique.



“

Terminez ce programme avec succès et recevez votre diplôme sans avoir à vous déplacer ou à suivre des formalités administratives”

Ce **Certificat en Autisme** contient le programme le plus complet et actualisé du marché.

Après avoir passé l'évaluation, l'étudiant recevra par courrier* avec accusé de réception son diplôme de **Certificat** délivrée par **TECH Université Technologique**.

Le diplôme délivré par **TECH Université Technologique** indiquera la note obtenue lors du Certificat, et répond aux exigences communément demandées par les bourses d'emploi, les concours et les commissions d'évaluation des carrières professionnelles.

Diplôme: **Certificat en Autisme**

Modalité: **en ligne**

Durée: **6 semaines**



*Si l'étudiant souhaite que son diplôme version papier possède l'Apostille de La Haye, TECH EDUCATION fera les démarches nécessaires pour son obtention moyennant un coût supplémentaire.

future
santé confiance personnes
éducation information tuteurs
garantie accréditation enseignement
institutions technologie apprentissage
communauté engagement
service personnalisé innovation
connaissance présent qualité
en ligne formation
développement institutions
classe virtuelle langues

tech université
technologique

Certificat
Autisme

- » Modalité: en ligne
- » Durée: 6 semaines
- » Qualification: TECH Université Technologique
- » Horaire: à votre rythme
- » Examens: en ligne

Certificat Autisme

