

Специализированная магистратура

Профессиональная
и образовательная
ориентация





Специализированная магистратура

Профессиональная
и образовательная
ориентация

- » Формат: онлайн
- » Продолжительность: 12 месяцев
- » Учебное заведение: ТЕСН Технологический университет
- » Расписание: по своему усмотрению
- » Экзамены: онлайн

Веб-доступ: www.techitute.com/ru/education/professional-master-degree/master-vocational-professional-guidance

Оглавление

01

Презентация

стр. 4

02

Цели

стр. 8

03

Компетенции

стр. 12

04

Руководство курса

стр. 16

05

Структура и содержание

стр. 20

06

Методология

стр. 40

07

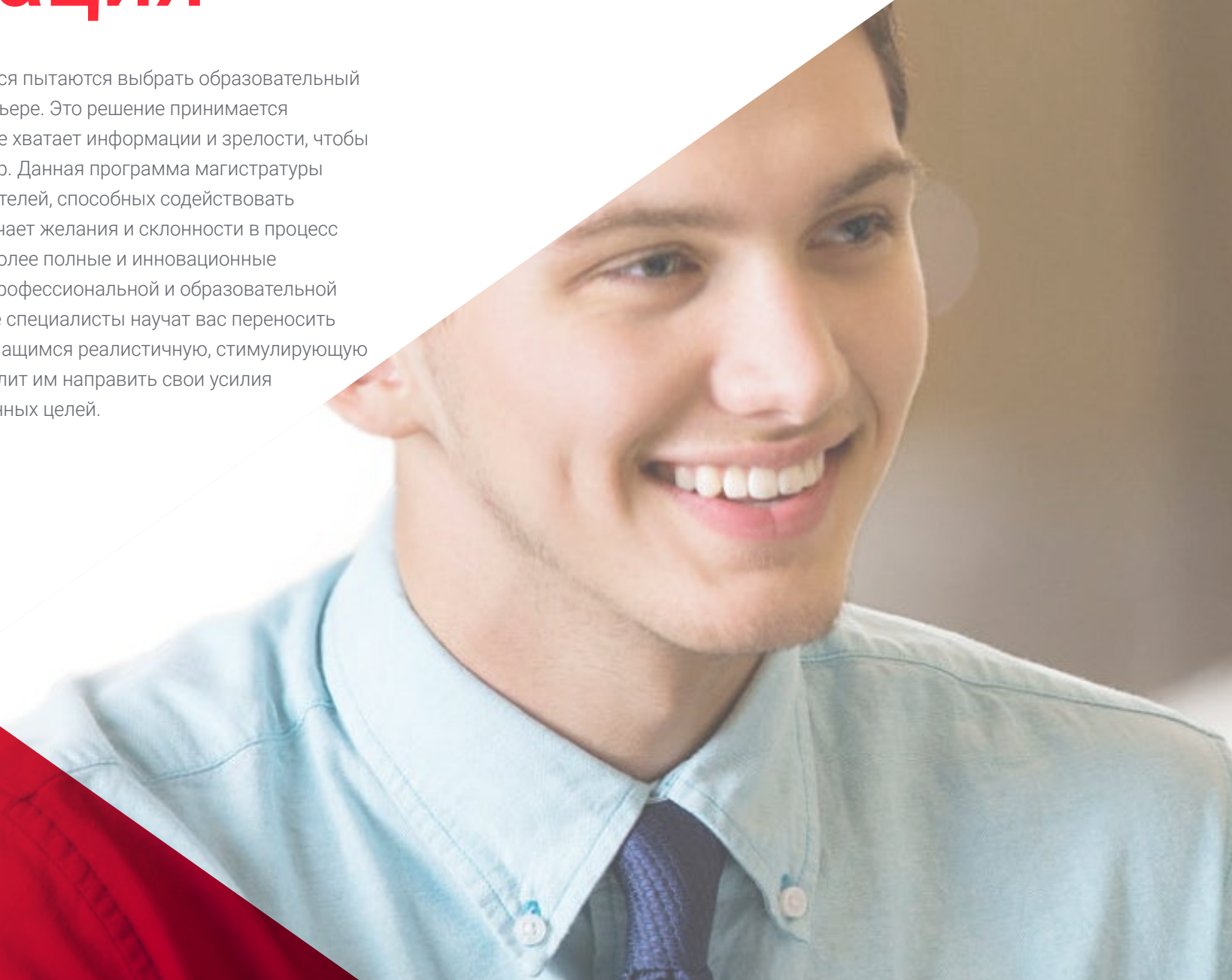
Квалификация

стр. 48

01

Презентация

На последних ступенях обучения учащиеся пытаются выбрать образовательный путь, который приведет их к будущей карьере. Это решение принимается в то время, когда молодым людям еще не хватает информации и зрелости, чтобы сделать безопасный и осознанный выбор. Данная программа магистратуры была создана для подготовки преподавателей, способных содействовать рефлексивному процессу, который включает желания и склонности в процесс выбора учеников, предоставляя им наиболее полные и инновационные личные и практические инструменты в профессиональной и образовательной ориентации. Высоквалифицированные специалисты научат вас переносить реальность работы в класс, предлагая учащимся реалистичную, стимулирующую и доступную перспективу, которая позволит им направить свои усилия на достижение четких, хорошо поставленных целей.



“

Станьте специалистом по профессиональной и образовательной ориентации, обладающим знаниями и навыками поддержки, которые необходимы учащимся в решающий момент их обучения”

Принятие индивидуальных решений требует иного подхода не только из-за сложности решения, но и из-за степени зрелости современных учеников, которые меньше знакомы с миром труда. Отдел профориентации может развивать как навыки, которые готовят их к будущему, так и новую методологию и мероприятия, которые влияют на их личностную зрелость.

Такие аспекты, как социально-экономические различия, инвалидность или различия в обучении, должны рассматриваться с особым интересом и инновационным способом в рамках ориентации.

Мы предлагаем иную и эффективную модель помощи на довузовских этапах, основанную на опыте работы с широкой выборкой подростков, которая может быть реализована простым способом с гарантиями.

Данная Специализированная магистратура предназначена для активных преподавателей среднего и профессионального образования, консультантов в рамках профориентации и аспирантов в области психологии или психопедагогике, которые хотят углубить свои знания в этой области. Рекомендуемое соотношение 1 консультант по профориентации на каждые 250 учащихся далеко от реальности во всей Европе (в Испании около 800), что открывает возможности для трудоустройства профессионалов в этой области.

Структура данной Специализированной магистратуры позволит студентам открыться различным подходам и моделям консультирования, новым идеям и ресурсам, к которым можно получить доступ просто и быстро. Они приобретут новые навыки работы в классе и новый взгляд на подход к работе по ориентации.

Ресурсы, которые специалисты найдут в этой Специализированной магистратуре позволят им добиться лучших результатов в среднесрочной и долгосрочной перспективе как при принятии решения об образовании, так и в подготовке к трудовой жизни своих учеников.

Как предлагаемые мероприятия, так и инновационные подходы к профориентации позволят студенту улучшить свои профессиональные компетенции и результаты работы своей кафедры в школе.

Эта программа позволит специалистам в данной области повысить свой потенциал для достижения успеха, что приведет к улучшению практики и действий, которые окажут непосредственное влияние на лечение в сфере образования, на улучшение системы образования и на социальные блага для всего общества.

Данная **Специализированная магистратура в области профессиональной и образовательной ориентации** содержит самую полную и современную программу на рынке. Основными особенностями обучения являются:

- ♦ Разбор 100 практических кейсов, представленных экспертами в области профессиональной и образовательной ориентации
- ♦ Наглядное, схематичное и исключительно практическое содержание курса предоставляет научную и практическую информацию по необходимым дисциплинам
- ♦ Новые данные и инновации из различных областей
- ♦ упражнения для самопроверки, контроля и улучшения успеваемости
- ♦ Интерактивная обучающая система, основанная на алгоритмах для принятия решений по возникающим ситуациям
- ♦ Особое внимание уделяется передовым методологиям
- ♦ Теоретические занятия, вопросы эксперту, дискуссионные форумы по спорным темам и самостоятельная работа
- ♦ Учебные материалы курса доступны с любого стационарного или мобильного устройства с выходом в интернет

“

Программа, созданная специалистами, которые стремятся к совершенству, а также предоставляющая возможность приобрести новые навыки и стратегии быстрым и эффективным способом”

“

*Доступ к профессиональной
форме вмешательства
в процесс принятия решений
учащимися, определяющими
свое будущее”*

В преподавательский состав программы входят профессиональные эксперты в данной области, которые привносят в обучение свой профессиональный опыт, а также признанные специалисты из ведущих сообществ и престижных университетов.

Мультимедийное содержание программы, разработанное с использованием новейших образовательных технологий, позволит специалисту проходить обучение с учетом контекста и ситуации, т.е. в симулированной среде, обеспечивающей иммерсивный учебный процесс, запрограммированный на обучение в реальных ситуациях.

Структура этой программы основана на проблемно-ориентированном обучении, с помощью которого студент должен попытаться разрешить различные ситуации из профессиональной практики, возникающие в течение прохождения курса. В этом студенту поможет инновационная интерактивная видеосистема, созданная признанными экспертами.

*Повышайте свою уверенность
в качестве педагога расширяя
свои знания благодаря этой
программе магистратуры.*

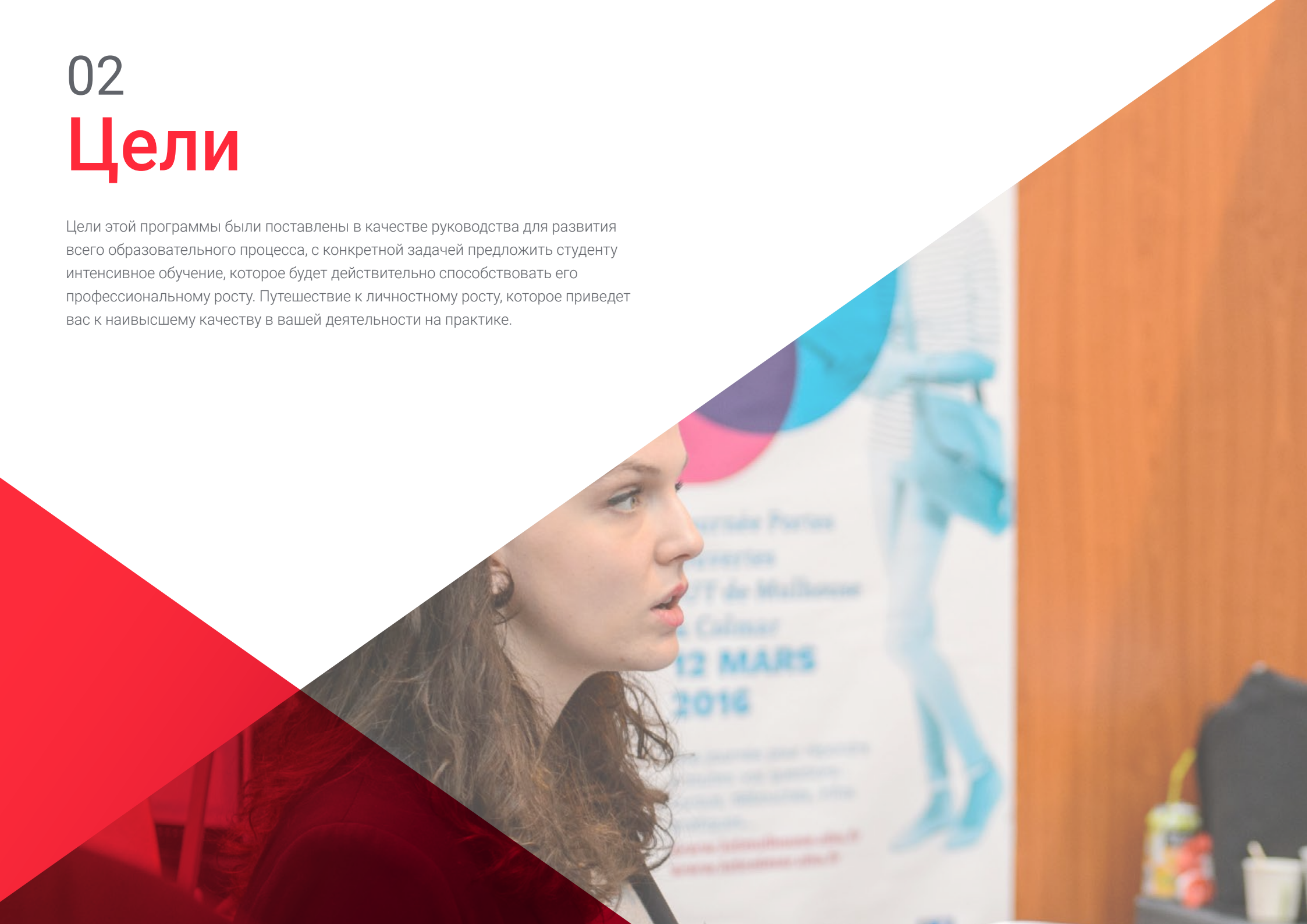
*Данная магистратура меняет
жизнь к лучшему благодаря
способности к вмешательству
специалиста, подготовленного
для преподавания в 21 веке.*



02

Цели

Цели этой программы были поставлены в качестве руководства для развития всего образовательного процесса, с конкретной задачей предложить студенту интенсивное обучение, которое будет действительно способствовать его профессиональному росту. Путешествие к личностному росту, которое приведет вас к наивысшему качеству в вашей деятельности на практике.





“

Если ваша цель — повысить уровень своей профессии, получить квалификацию, которая позволит вам конкурировать среди лучших, не останавливайтесь на достигнутом. Данная магистратура даст вам тот толчок, который необходим вашей карьере”



Общие цели

- ♦ Приобрести необходимые знания, чтобы выступать в качестве поддержки и помогать студентам принимать решения относительно их призвания и профессиональной ориентации
- ♦ Действовать подходящим образом в различных личных контекстах студентов
- ♦ Ознакомиться с самыми эффективными и полезными стратегиями ориентации

“

Получите необходимые теоретические знания и практические инструменты и станьте частью профориентационного проекта”





Конкретные цели

Модуль 1. Профессиональная и образовательная ориентация: теоретическая рамка

- ♦ Дать новое видение карьеры и профориентации с акцентом на личность
- ♦ Определить методы оценки для профориентации
- ♦ Разработать новые руководящие принципы оценки для профориентации

Модуль 2. Организационное развитие ориентации в образовательных центрах

- ♦ Обучить современным тенденциям в области профессиональной и образовательной ориентации с использованием эффективных и практических ресурсов
- ♦ Овладеть различными техниками включения для различных индивидуальных профилей

Модуль 3. Профессиональная и образовательная ориентация в мире

- ♦ Усилить роль консультанта по профориентации как посредника при переходе на современный рынок труда
- ♦ Пробудить в студентах восприимчивость к новой модели ориентации, основанной на успешных случаях как в организационных аспектах, так и в применении в классе
- ♦ Давать рекомендации учащемуся после того, как он прожил с ним определенное время в классе

Модуль 4. Развитие эмоционального интеллекта в профессиональной ориентации

- ♦ Поддерживать студента независимо от того, какое призвание он/она выберет
- ♦ Дать студенту основу для решения проблем, которые встанут на его пути после выбора профессии или призвания

Модуль 5. Развитие профессиональных компетенций в профессиональной ориентации

- ♦ Определить задачи, стоящие перед будущим развитием различных компетенций
- ♦ Развивать различные компетенции и видеть их влияние на профессию

Модуль 6. Принятие решений I: кто он, чтобы знать, чего хочет

- ♦ Определить приоритеты, которые есть у ученика, чтобы было легче понять, чего он хочет
- ♦ Определить, почему он хочет выбрать этот путь и это призвание
- ♦ Спланировать возможные пути развития карьеры

Модуль 7. Принятие решений II: поиск информации и как прийти к тому, чего ученик хочет

- ♦ Определить основные виды деятельности, вытекающие из выбранной профессии
- ♦ Определить основные навыки, которые необходимо приобрести для работы по профессии

Модуль 8. Ориентация для инклюзии. Профессиональная и образовательная ориентация для инклюзии

- ♦ Создавать процессы профориентации без дискриминации учащихся
- ♦ Уяснить, что различные профессии не дискриминируют по признаку пола, этнической принадлежности или религии, что порождает инклюзию

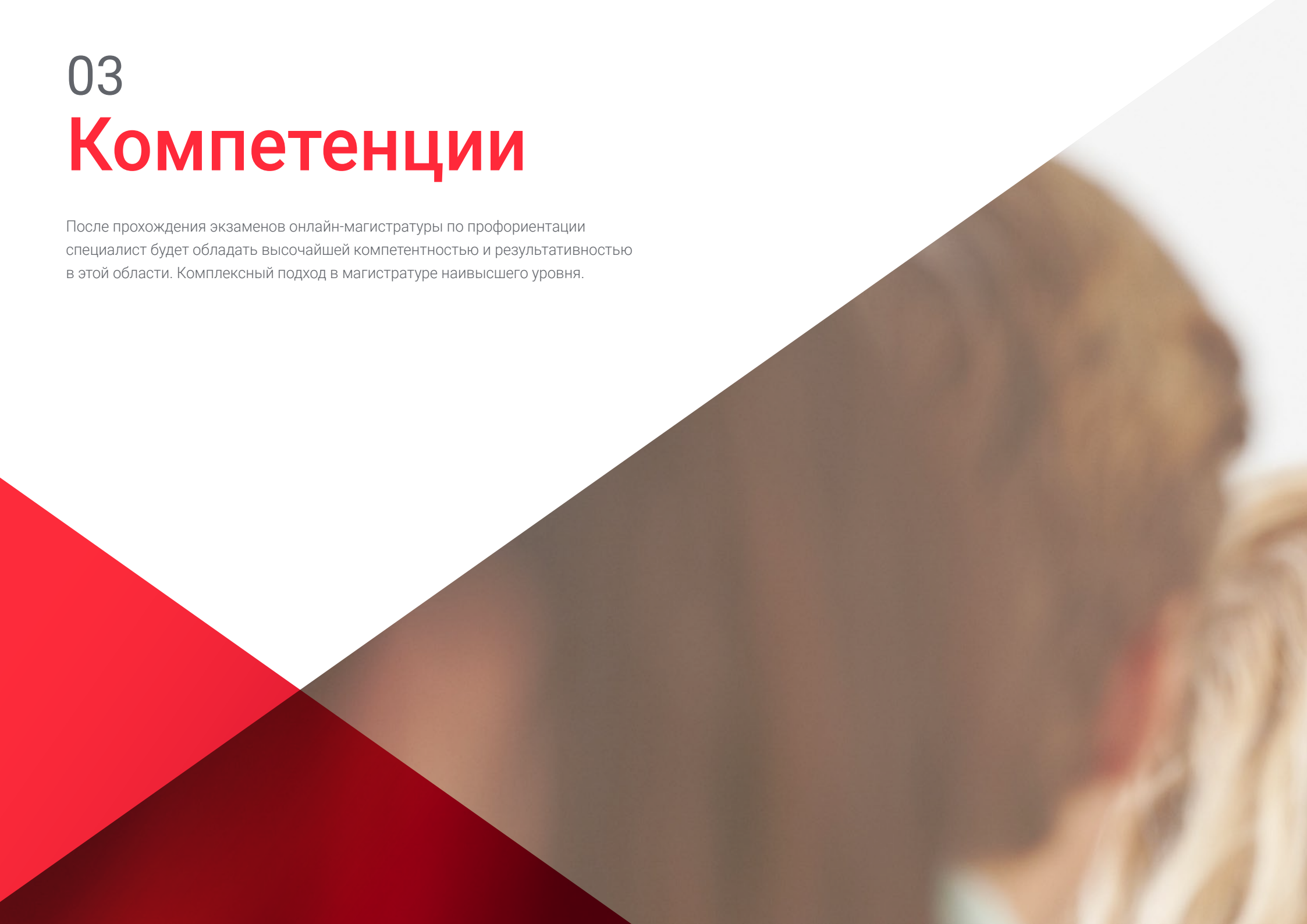
Модуль 9. ИКТ при поиске призвания, академической/ профессиональной ориентации

- ♦ Содействовать использованию ИКТ в школах и распространению знаний о них
- ♦ Определять инструменты, предлагаемые новыми технологиями для профориентации

03

Компетенции

После прохождения экзаменов онлайн-магистратуры по профориентации специалист будет обладать высочайшей компетентностью и результативностью в этой области. Комплексный подход в магистратуре наивысшего уровня.



“

Совершенствуйте свои навыки с помощью программы высокого уровня, разработанной для сочетания интенсивности и гибкости”



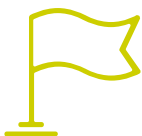
Общие профессиональные навыки

- ♦ Оценивать и внедрять новые модели профориентации
- ♦ Разработать индивидуальную и групповую программу профориентации в учебном заведении
- ♦ Проводить профориентацию для учащихся средней школы
- ♦ Применять эффективные и инновационные ИКТ в классе и с учащимися
- ♦ Развивать эмоциональный интеллект студентов в соответствии с их эволюционной стадией, чтобы улучшить их трудовую интеграцию и личностную зрелость
- ♦ Понимать, развивать и оценивать навыки трудоустройства у молодых людей в любой образовательной среде
- ♦ Интегрироваться с помощью полезных и эффективных инструментов в образовательные центры по своему выбору с ролью консультанта в любой сфере деятельности
- ♦ Обеспечить стратегии вмешательства в условиях многообразия
- ♦ Способствовать с помощью различных ресурсов, советов и рекомендаций интеграции своих студентов в рынок труда

“

Учитесь в реальном, постоянном и эффективном режиме, и сделайте важный скачок в своей профессиональной подготовке”





Профессиональные навыки

- ♦ Понять различные подходы к ориентации и применять их на всех этапах развития
- ♦ Разрабатывать различные программы, направленные на решение профессиональных и образовательных вопросов
- ♦ Адаптировать свою работу в качестве консультанта по профориентации к текущему рынку труда
- ♦ Организовывать профессиональную и образовательную ориентацию в школьной среде
- ♦ Разбить и предложить в школах функции специалистов по профориентации, особенно те, которые касаются профессиональной и образовательной ориентации
- ♦ Разработать академическую и профессиональную ориентацию внутри школы и оценивать с открытым видением вклад извне в ее программы
- ♦ Оценивать эффективность мероприятий по профориентационной работе в школе
- ♦ Приобрести международную перспективу в области профориентации, чтобы внедрять инновационные модели
- ♦ Оценить преимущества и недостатки моделей в других странах, чтобы адаптировать их к собственной профессиональной реальности
- ♦ Эффективно управлять в международной среде профориентации с более широким видением
- ♦ Выявить слабые стороны, угрозы, сильные стороны и возможности новых моделей профориентации, которые помогут в будущем установить сбалансированные отношения с окружающей средой
- ♦ Помочь установить гармоничные отношения с окружающей средой
- ♦ Развивать распознавание, понимание и управление собственными эмоциями ребенка/подростка в классе
- ♦ Разработать индивидуальный и классный план управления эмоциональной сферой
- ♦ Применять и предоставлять другим специалистам в качестве наставников учебные ресурсы для управления эмоциями у подростков
- ♦ Признать ключевые факторы для трудоустройства
- ♦ Разрабатывать инструменты для организации идей и мотивационных аргументов, добиваться результатов у студентов, закладывать основы лидерства и творчества, поощрять совместную работу и улучшать результаты общения
- ♦ Дифференцировать знания и компетенции и переносить их в классную комнату, признавая ключевые компетенции и то, как учащиеся могут их приобрести
- ♦ Знать и показывать студентам бизнес-структуры и общие идиосинкразии организаций, чтобы они могли распознать новые бизнес-модели
- ♦ Научить их принимать решения на основе самопознания
- ♦ Создать эффективную методологию для индивидуального и группового выявления переменных личности, навыков, ценностей и талантов как основы для выбора
- ♦ Ориентировать учащихся в их сильных и слабых сторонах
- ♦ Воспроизвести модель конструктивного и совместного участия (ССР) в классе и индивидуально на ее первой фазе: сердце
- ♦ Консультировать в поиске информации о наиболее важных внешних переменных при принятии решения в области будущего призвания
- ♦ Внедрять последовательную форму исследования с использованием конкретных и надежных ресурсов, гарантирующих результат
- ♦ Обучать индивидуально или в группах сбору информации и интеграции этой информации в процесс принятия решений
- ♦ Мотивировать и донести до своих студентов важность сопровождения академического выбора другими переменными, необходимыми для получения их первой работы

04

Руководство курса

В преподавательский состав программы входят ведущие специалисты в области профессиональной ориентации и призвания, которые привносят опыт своей работы в это обучение. Кроме того, в разработке и создании программы участвуют признанные специалисты, которые дополняют программу междисциплинарным подходом.





“

*Узнайте от ведущих специалистов
о последних достижениях в области
профессиональной ориентации”*

Руководство



Г-жа Хименес Ромеро, Иоланда

- ♦ Педагогический советник и внешний сотрудник по вопросам образования
- ♦ Учебный координатор в Университетском кампусе онлайн
- ♦ Территориальный директор Института высоких способностей Эстремадура-Кастилия-Ла-Манча
- ♦ Создание образовательного контента INTEF в Министерстве образования и науки
- ♦ Степень бакалавра в области начального образования со специализацией по английскому языку
- ♦ Психопедагог Международного университета Валенсии
- ♦ Степень магистра в области нейропсихологии высоких способностей
- ♦ Степень магистра в области эмоционального интеллекта *Practitioner PNL*

Преподаватели

Г-жа Гарсия Камарена, Кармен

- ♦ Психолог с опытом работы в сфере HR и профориентации
- ♦ Менеджер в компании Step by Step
- ♦ Менеджер по трудоустройству и развитию в McDonald's Corporation
- ♦ Менеджер по персоналу в HR в компании Industrias Cárnicas Tello
- ♦ Степень бакалавра в области психологии Университета Саламанки
- ♦ Степень магистра в области HR и групповых техник

Г-н Марото, Хосе Мария

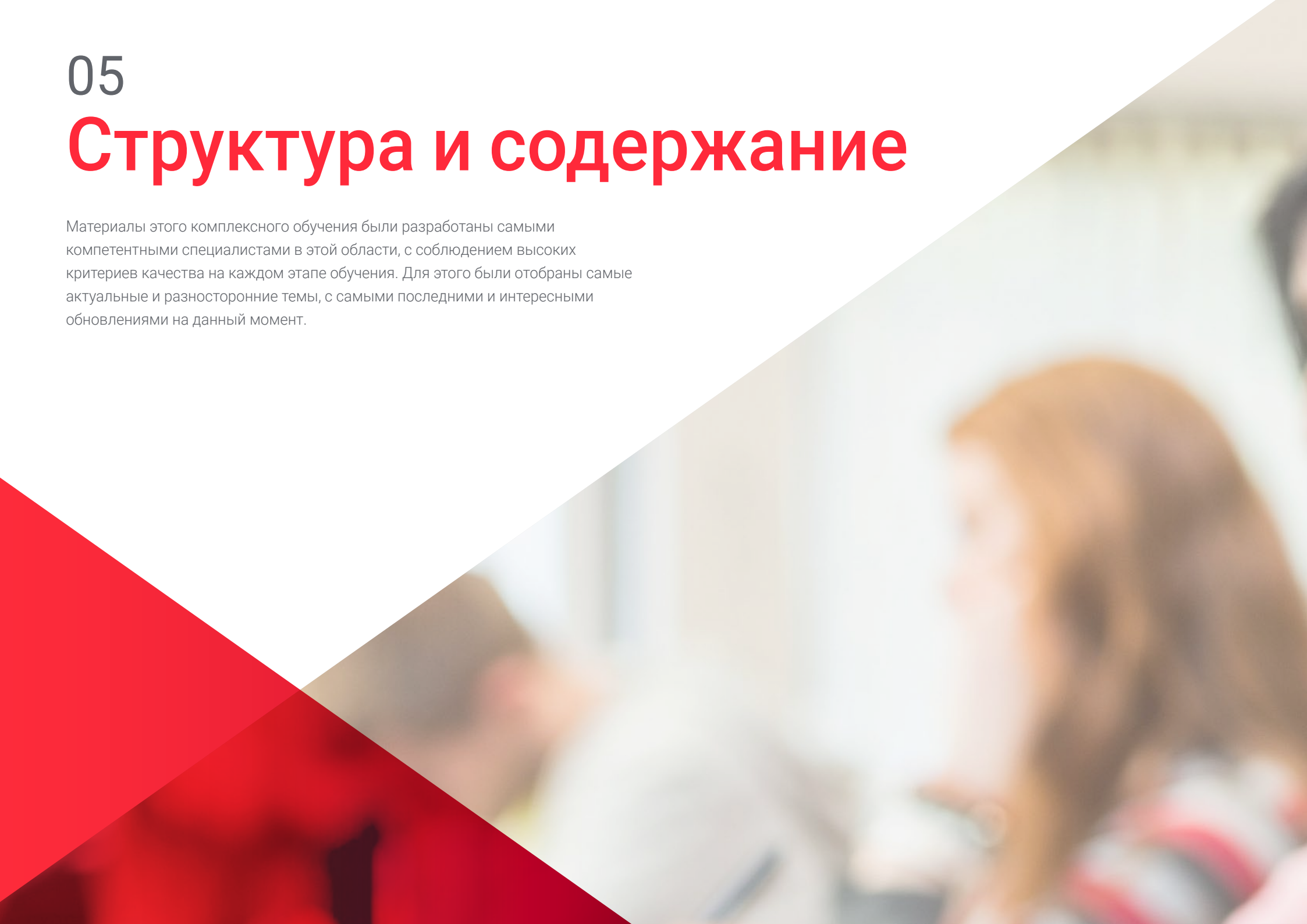
- ♦ Консультант, специализированный в области коучинга, управления изменениями, мотивации, эмоционального интеллекта и лидерства
- ♦ Преподаватель, специализирующийся на инновационных процессах и больших данных
- ♦ Эксперт в области обучения
- ♦ Преподаватель и автор статей



05

Структура и содержание

Материалы этого комплексного обучения были разработаны самыми компетентными специалистами в этой области, с соблюдением высоких критериев качества на каждом этапе обучения. Для этого были отобраны самые актуальные и разносторонние темы, с самыми последними и интересными обновлениями на данный момент.



““

Дидактический подход, структурированный таким образом, чтобы вы последовательно и эффективно достигали целей обучения”

**Модуль 1. Профессиональная и образовательная ориентация:
теоретическая рамка**

- 1.1. Историческое развитие профессиональной и карьерной ориентации
 - 1.1.1. Идеологический период
 - 1.1.2. Эмпирический период
 - 1.1.3. Период наблюдений
 - 1.1.4. Эмпирическая стадия ориентации как соответствие
 - 1.1.5. Эмпирическая стадия ориентации как образование
 - 1.1.6. Теоретическая стадия
 - 1.1.7. Технологическая стадия
 - 1.1.8. Психопедагогическая стадия
 - 1.1.9. От психометрической модели к гуманистическому подходу
 - 1.1.10. Расширение профориентации
- 1.2. Теория, подходы и модели профессиональной ориентации
 - 1.2.1. Непсихологические подходы: теория шансов
 - 1.2.2. Экономические факторы
 - 1.2.3. Социологические факторы
 - 1.2.4. Психологические подходы: Подход, основанный на признаках и факторах
 - 1.2.5. Психодинамическая модель
 - 1.2.6. Подходы, основанные на потребностях
 - 1.2.7. Подход, основанный на Я-концепции
 - 1.2.8. Социально-психологическая модель П.М., Блан
 - 1.2.9. Модель Дж. Л. Холланда
 - 1.2.10. Феноменологический подход Дауальд Э. Супер
 - 1.2.11. Модель социального обучения Крумбольтца
 - 1.2.12. Активационная модель Денниса Пеллетье
- 1.3. Профориентация: понятие и сферы деятельности
 - 1.3.1. Что такое профориентация?
 - 1.3.2. Отличия от образовательной ориентации
 - 1.3.3. Институциональная структура
 - 1.3.4. Учебные центры



- 1.3.5. Семья
- 1.3.6. Команда по профориентации
- 1.3.7. Человек
- 1.3.8. Группа
- 1.3.9. Компания
- 1.3.10. Специальные группы
- 1.4. Уровни вмешательства в области профессионального ориентирования
 - 1.4.1. Профессиональная ориентация vs. ориентация по области занятости
 - 1.4.2. Вмешательство и его обоснование
 - 1.4.3. Модель программы
 - 1.4.4. Совместная модель
 - 1.4.5. Клиническая модель
 - 1.4.6. Дидактическая модель
 - 1.4.7. Модели консультирования
 - 1.4.8. Ресурсная модель
 - 1.4.9. Реактивное/проактивное вмешательство
 - 1.4.10. Групповое/индивидуальное вмешательство
- 1.5. Профессиональная и образовательная ориентация в средней школе
 - 1.5.1. Профессиональная и образовательная ориентация в средней школе с точки зрения родителей и консультантов по профориентации
 - 1.5.2. Гендер и профориентация в средней школе
 - 1.5.3. Равенство и профориентация в средней школе
 - 1.5.4. Самоуправление
 - 1.5.5. Роль консультанта по профориентации в средней школе
 - 1.5.6. Роль семьи в средней школе
 - 1.5.7. Перспективы на будущее
- 1.6. Трудовая интеграция в молодежной среде. Модели вмешательства
 - 1.6.1. Трудовая интеграция молодежи в исторической перспективе
 - 1.6.2. Текущая ситуация
 - 1.6.3. Неотъемлемый характер руководства по трудоустройству
 - 1.6.4. Координация деятельности учреждений
 - 1.6.5. Программа вмешательства для студентов университета
 - 1.6.6. Программа вмешательства для молодых людей с профессиональной подготовкой, не соответствующей рынку труда
 - 1.6.7. Программа вмешательства для молодых людей с трудностями интеграции
 - 1.6.8. Гендерные и социально-экономические переменные при первом трудоустройстве
 - 1.6.9. Стратегии трудоустройства
 - 1.6.10. Перспективы на будущее
- 1.7. Современный рынок труда и его новые требования
 - 1.7.1. Исторические события на рынке труда
 - 1.7.2. Эволюция знаний
 - 1.7.3. Важность социально-эмоциональных компетенций
 - 1.7.4. Важность совместного обучения
 - 1.7.5. Важность непрерывного обучения
 - 1.7.6. Новая роль молодых людей в сфере занятости
 - 1.7.7. Продвижение в трудоустройстве
 - 1.7.8. Нестабильность в сфере занятости
 - 1.7.9. Несоответствия между образованием и рынком труда
 - 1.7.10. Несоответствия университетских навыков и рынка труда
- 1.8. Эволюционный подход к профориентации
 - 1.8.1. Теоретические рамки: Модель Гинзберга
 - 1.8.2. Период детства
 - 1.8.3. Ориентировочный период
 - 1.8.4. Реалистичный период
 - 1.8.5. Переход к моделям трудовой жизни
 - 1.8.6. Развитие карьеры в предпринимательской среде
 - 1.8.7. Самостоятельное развитие карьеры
 - 1.8.8. Карьерная зрелость и аутплейсмент
 - 1.8.9. Пенсионное и карьерное ориентирование

Модуль 2. Организационное развитие ориентации в образовательных центрах

- 2.1. Школа как область вмешательства руководства
 - 2.1.1. Школа как образовательная организация: теория школьной организации
 - 2.1.2. Основные теории и авторы об организации школы (I): классические авторы
 - 2.1.3. Основные теории и авторы об организации школ (II): современные перспективы
 - 2.1.4. Культура и организация школ
 - 2.1.5. Органы, принимающие решения в школах
 - 2.1.6. Школа и класс как системы отношений
 - 2.1.7. Школа как сообщество и как общий проект
 - 2.1.8. Организационные документы школы
 - 2.1.9. Руководство образовательным проектом школы
 - 2.1.10. Актуальность плана профориентационной работы (ППОР)
- 2.2. Организационные структуры ориентации в образовательных центрах
 - 2.2.1. Основные организационные структуры школьной ориентации
 - 2.2.2. Организация школьной ориентации в дошкольном образовании
 - 2.2.3. Организация школьной ориентации в начальном образовании
 - 2.2.4. Организация школьной ориентации в среднем образовании
 - 2.2.5. Организация образовательной ориентации в университетском образовании
 - 2.2.6. Организация образовательной ориентации в образовательных учреждениях для взрослых
 - 2.2.7. Организация образовательной ориентации в образовании особого формата
 - 2.2.8. Организация образовательной ориентации в особых образовательных учреждениях и центрах подготовки и занятости
 - 2.2.9. Организация ориентации
- 2.3. Роль и положение специалистов по профориентации в школах
 - 2.3.1. Системный подход в образовательной среде: школа как система
 - 2.3.2. Роль и положение: место консультанта по профориентации в школах
 - 2.3.3. Парадоксальная ситуация консультанта по профориентации в школе
 - 2.3.4. Маг без магии (I): к стратегии работы школьного ориентолога
 - 2.3.5. Маг без магии (II): казуистический пример рабочей группы Сельвини-Палаццолли
 - 2.3.6. Маг без магии (III): пример актуальной казуистики
 - 2.3.7. Образовательная модель руководства и партнерские отношения
 - 2.3.8. Стратегии сотрудничества в школьной ориентации: совместное решение проблем
 - 2.3.9. С моей позиции (I): почему важен системный подход в образовательной ориентации?
 - 2.3.10. С моей позиции (II): мне нравится быть консультантом профориентации
- 2.4. Профессиональная и образовательная ориентация в рамках функций школьной ориентации
 - 2.4.1. Академические и профессиональные области: непрерывность школьного образования
 - 2.4.2. основополагающие принципы академической и профессиональной ориентации
 - 2.4.3. Роли школьного консультанта, связанные с профессиональной и образовательной ориентацией
 - 2.4.4. Планирование академической и профессиональной ориентации
 - 2.4.5. Стратегии вмешательства в академическую и профессиональную ориентацию
 - 2.4.6. Могут ли отчет о школьном обучении и психолого-педагогическая оценка быть мерами академической и профессиональной ориентации?
 - 2.4.7. Поддержка в выборе академических и профессиональных направлений в рамках обязательного образования
 - 2.4.8. Совет по ориентации в качестве отчета о профориентационной работе
 - 2.4.9. Другие функции школьного консультанта
 - 2.4.10. Место профориентации и карьеры в функциях школьной ориентации
- 2.5. К учебной программе профессиональной и образовательной ориентации в школьной среде
 - 2.5.1. Давайте строить профессию со школьной среды
 - 2.5.2. Образовательный консультант как куратор соответствующего содержания в профессиональной и образовательной ориентации
 - 2.5.3. Инструменты для кураторства содержания, связанного с профессиональной и образовательной ориентацией
 - 2.5.4. Проблемы и интересы учащихся в области профессиональной и образовательной ориентации

- 2.5.5. На пути к школьной учебной программе по образовательной ориентации (I): цели
- 2.5.6. На пути к школьной учебной программе по образовательной ориентации (II): содержание
- 2.5.7. На пути к школьной учебной программе по образовательной ориентации (III): ключевые компетенции
- 2.5.8. На пути к школьной программе по образовательной ориентации IV: стандарты и критерии оценки
- 2.5.9. Учебная программа по образовательной ориентации в рамках наставнической деятельности
- 2.5.10. Профессиональная и образовательная ориентация как сквозное содержание
- 2.5.11. Пространство и время для ориентации в течение учебного дня
- 2.6. От академических путей к профессиональным путям: разработка проекта профессиональной жизни
 - 2.6.1. Сопровождение наших учеников в поисках своего 'ikigai'
 - 2.6.2. Сопровождение их в самопознании (I): Я-концепция
 - 2.6.3. Сопровождение их в самопознании (II): самокомпетентность и самооценка
 - 2.6.4. Сопровождение в поиске и ознакомлении с академическим предложением (I): маршруты и формы обучения
 - 2.6.5. Сопровождение в поиске и ознакомлении с академическим предложением (II): формы квалификации
 - 2.6.6. Сопровождение в поиске и ознакомлении с академическим предложением (III): учебные планы
 - 2.6.7. Сопровождение в поиске и ознакомлении с профессиональным предложением (I): квалификации
 - 2.6.8. Сопровождение в поиске и ознакомлении с профессиональным предложением (II): профессиональные компетенции
 - 2.6.9. Сопровождение в процессе принятия решения о будущем призвании
 - 2.6.10. Профессиональная PLE: разработка персональной учебной среды (PLE), связанной с призванием или будущей профессией учащегося
- 2.7. Построение план профориентационной работы (ППОР)
 - 2.7.1. Введение в план академической и профессиональной ориентации (ППОР)
 - 2.7.2. Основные принципы ППОР
 - 2.7.3. Цели ППОР
 - 2.7.4. Мероприятия и сроки проведения ППОР
 - 2.7.5. Библиографические ресурсы для проведения ППОР
 - 2.7.6. Цифровые ресурсы для реализации ППОР
 - 2.7.7. Аудиовизуальные ресурсы для реализации ППОР
 - 2.7.8. Человеческие ресурсы для реализации ППОР
 - 2.7.9. Примеры ППОР, которые могут быть улучшены
 - 2.7.10. Примеры передовой практики в ППОР
- 2.8. Профориентационная деятельность от образовательного центра
 - 2.8.1. Работа в классе (I): исследование и представление информации
 - 2.8.2. Работа в классе (II): включение межшкольных экспертов в классе
 - 2.8.3. Работы в классе (III): тематические блоки в рамках предметной области
 - 2.8.4. Внеклассная деятельность (I): портфель выбора профессии
 - 2.8.5. Внеклассная деятельность (II): дни профориентации
 - 2.8.6. Внеклассная деятельность (III): проекты и компании
 - 2.8.7. Внеклассная деятельность (IV): имитационные игры
 - 2.8.8. Внеклассная деятельность (V): сервисное обучение
 - 2.8.9. Скоординированная деятельность: спонсорство профессионального выбора
 - 2.8.10. Другие виды профориентационной деятельности в образовательном центре
- 2.9. Дополнительные мероприятия за пределами школы, направленные на профориентационную работу
 - 2.9.1. Изучение рабочих мест членов семьи
 - 2.9.2. Посещение компаний
 - 2.9.3. *Shadowing*: профессионал на один день
 - 2.9.4. Стажировка на рабочем месте
 - 2.9.5. Ярмарки вакансий или ярмарки

- 2.9.6. Программы сотрудничества в области образования
- 2.9.7. Посещение центра занятости или муниципальных служб занятости
- 2.9.8. Посещение профессиональных ассоциаций
- 2.9.9. Посещение университетов и других учебных центров
- 2.9.10. Посещение музеев и выставок
- 2.9.11. Другие дополнительные мероприятия за пределами школы, направленные на профориентационную работу
- 2.10. Оценка и совершенствование плана профориентационной работы (ППОР)
 - 2.10.1. Изменения, инновации и улучшения в профориентации
 - 2.10.2. Кто оценивает ППОР? Гетерооценка, совместная оценка и самооценка
 - 2.10.3. Формативная или суммарная оценка ППОР?
 - 2.10.4. Какими показателями можно оценить эффективность ППОР?
 - 2.10.5. Контрольные списки для ППОР
 - 2.10.6. Рубрики для оценки ППОР
 - 2.10.7. Цели для оценки ППОР
 - 2.10.8. Опросы и письменные формы для оценки ППОР
 - 2.10.9. Опросы и цифровые формы для оценки ППОР
 - 2.10.10. Профессиональное портфолио как способ оценки ППОР

Модуль 3. Профессиональная и образовательная ориентация в мире

- 3.1. К сравнительному анализу профориентации в мире: значимые переменные
 - 3.1.1. Что дает нам сравнительный анализ профориентации?
 - 3.1.2. Местонахождение и название услуг профориентации
 - 3.1.3. Пользователи услуг по профориентации
 - 3.1.4. Административное подразделение и законодательная поддержка
 - 3.1.5. Области вмешательства практикующего специалиста по профориентации
 - 3.1.6. Функции, цели и задачи
 - 3.1.7. Профессиональные профили и предыдущее обучение
 - 3.1.8. Коэффициенты
 - 3.1.9. Взаимоотношения с другими службами
 - 3.1.10. Другие соответствующие переменные



- 3.2. Страны с моделью внешних по отношению к школам служб профориентации
 - 3.2.1. В каких странах существует модель услуг профориентации?
 - 3.2.2. Местонахождение и название услуг профориентации
 - 3.2.3. Пользователи услуг по профориентации
 - 3.2.4. Административное подразделение и законодательная поддержка
 - 3.2.5. Области вмешательства практикующего специалиста по профориентации
 - 3.2.6. Функции, цели и задачи
 - 3.2.7. Профессиональные профили и предыдущее обучение
 - 3.2.8. Коэффициенты
 - 3.2.9. Взаимоотношения с другими службами
 - 3.2.10. Другие соответствующие переменные
- 3.3. Страны со смешанной моделью предоставления услуг по профориентации в образовательных учреждениях
 - 3.3.1. В каких странах существует модель профориентационных услуг внутри школы?
 - 3.3.2. Местонахождение и название услуг профориентации
 - 3.3.3. Пользователи услуг по профориентации
 - 3.3.4. Административное подразделение и законодательная поддержка
 - 3.3.5. Области вмешательства специалиста по профориентации
 - 3.3.6. Функции, цели и задачи
 - 3.3.7. Профессиональные профили и предыдущее обучение
 - 3.3.8. Коэффициенты
 - 3.3.9. Взаимоотношения с другими службами
 - 3.3.10. Другие соответствующие переменные
- 3.4. Страны со смешанной моделью предоставления услуг по профориентации в образовательных учреждениях и вне учреждений I
 - 3.4.1. В каких странах существует модель консультационных услуг?
 - 3.4.2. Местонахождение и название службы профориентации
 - 3.4.3. Пользователи услуг по профориентации
 - 3.4.4. Административное подразделение и законодательная поддержка
 - 3.4.5. Области вмешательства специалиста по профориентации
 - 3.4.6. Функции, цели и задачи
 - 3.4.7. Профессиональные профили и предыдущее обучение
 - 3.4.8. Коэффициенты
 - 3.4.9. Взаимоотношения с другими службами
 - 3.4.10. Другие соответствующие переменные
- 3.5. Страны со смешанной моделью предоставления услуг по профориентации в образовательных учреждениях и вне учреждений II
- 3.6. Модель IAEVG (Международная ассоциация по образовательной и профессиональной ориентации)
 - 3.6.1. Международная ассоциация по образовательной и профессиональной ориентации: происхождение, цель и миссия
 - 3.6.2. Международные компетенции для профессионалов в области ориентации
 - 3.6.3. Центральные компетенции для профессионалов в области ориентации в области ориентации
 - 3.6.4. Специализированные компетенции IAEVG (I): диагностика
 - 3.6.5. Специализированные компетенции IAEVG (II): образовательная ориентация
 - 3.6.6. Компетенции специалиста IAEVG (III): карьерное развитие
 - 3.6.7. Компетенции специалиста IAEVG (IV): консультирование
 - 3.6.8. Компетенции специалиста IAEVG (V): информация
 - 3.6.9. Компетенции специалиста IAEVG (VI): консультация
 - 3.6.10. Компетенции специалиста IAEVG (VII): исследование
 - 3.6.11. IAEVG экспертиза (VIII): управление программами и услугами
 - 3.6.12. Специализированные компетенции IAEVG (IX): развитие сообществ
 - 3.6.13. Специализированные компетенции IAEVG (X): работа
 - 3.6.14. Этика стандарты IAEVG
- 3.7. Модель ASCA (Американская ассоциация школьного консультирования) в школьной среде в США
 - 3.7.1. The ASCA National Model
 - 3.7.2. Программы по школьной ориентации ASCA National Model
 - 3.7.3. Столпы школьной ориентации ASCA National Model
 - 3.7.4. Применение ASCA National Model школьной ориентации
 - 3.7.5. Управление школьной ориентацией ASCA National Model
 - 3.7.6. Отчеты ASCA National Model
 - 3.7.7. Некоторые шаблоны ASCA National Model
 - 3.7.8. Recognized ASCA Model Program (RAMP)
 - 3.7.9. Этические стандарты ASCA
 - 3.7.10. Эмпирические исследования ASCA по эффективности школьной ориентации

- 3.8. Модель компетенции консультанта по профориентации из Чили
 - 3.8.1. На пути к модели компетенций и стандартов для консультантов по профориентации в Чили (MINEDUC 2010)
 - 3.8.2. Общие компетенции консультанта по профориентации (I): коммуникация
 - 3.8.3. Общие компетенции консультанта по профориентации (II): командная работа
 - 3.8.4. Общие компетенции консультанта по профориентации (III): планирование и организационные навыки
 - 3.8.5. Общие компетенции консультанта по профориентации (IV): инновации и креативность
 - 3.8.6. Общие компетенции консультанта по профориентации (V): приверженность обучению на протяжении всей жизни
 - 3.8.7. Карта компетенций ИКТ для консультанта по профориентации в Чили (I): педагогический масштаб
 - 3.8.8. Карта компетенций ИКТ для консультанта по профориентации в Чили (II): техническое измерение
 - 3.8.9. Карта ИКТ-компетенций для консультантов в Чили (III): управленческое измерение
 - 3.8.10. Карта ИКТ-компетенций для консультантов по профориентации в Чили (IV): социальное, этическое и юридическое измерение
 - 3.8.11. Карта ИКТ-компетенций для консультантов в Чили (v): профессиональное развитие и подотчетность
- 3.9. Карта ИКТ-компетентности консультанта в Чили V: развитие и аспект профессиональной ответственности
 - 3.9.1. Leitfaden Berufsorientierung: Руководство по профессиональной ориентации Фонда Бертельсмана
 - 3.9.2. Цели и принципы координированной профориентации: для трудоустройства молодежи
 - 3.9.3. Система управления качеством скоординированной профориентации на уровне школы
 - 3.9.4. Планирование профориентации на уровне школы
 - 3.9.5. Внедрение школьной профориентации
 - 3.9.6. Основные измерения качества для организации мероприятий по профориентации
 - 3.9.7. Как проводить профориентацию детей
 - 3.9.8. Учитель как союзник в профориентации
 - 3.9.9. Для трудоустройства молодежи: настоящее и будущее
 - 3.9.10. Благодарности и влияние модели скоординированной профориентации Фонда Бертельсмана

Модуль 4. Развитие эмоционального интеллекта в профессиональной ориентации

- 4.1. Теоретические основы: Для чего нужен эмоциональный интеллект?
 - 4.1.1. Определение понятия эмоциональный интеллект
 - 4.1.2. Элементы эмоционального интеллекта
 - 4.1.3. Эмоциональный интеллект и образование
 - 4.1.4. Эмоциональное воспитание и основные компетенции
 - 4.1.5. Доклад Делорса (ЮНЕСКО, 1996)
 - 4.1.6. Семья и эмоциональное воспитание
 - 4.1.7. Эмоциональные компетенции
 - 4.1.8. Идеальные окружающие среды
 - 4.1.9. Принципы, ценности и сильные стороны
 - 4.1.10. Карта маршрута эмоционального интеллекта
- 4.2. Самосознание и управление эмоциями
 - 4.2.1. Человеческое измерение, самопознание
 - 4.2.2. Что такое чувства?
 - 4.2.3. Выражение в теле
 - 4.2.4. Рациональное выражение
 - 4.2.5. Что такое эмоции?
 - 4.2.6. Основные эмоции
 - 4.2.7. Выражение эмоции
 - 4.2.8. Вера в самого себя
 - 4.2.9. Модель применения уважения к самовосприятию
 - 4.2.10. Уход за самим собой
- 4.3. Эмоциональный интеллект в подростковом возрасте
 - 4.3.1. Стадии развития, ребенок растет эмоционально. Жизненный цикл
 - 4.3.2. Вирджиния Сатир, модель семьи
 - 4.3.3. От семьи к индивиду
 - 4.3.4. Эмоциональные характеристики подростка
 - 4.3.5. Эмоциональное восприятие
 - 4.3.6. Эмоциональные сферы подростка
 - 4.3.7. Развитие навыков
 - 4.3.8. Социальный стресс
 - 4.3.9. Визуализация целей
 - 4.3.10. Модели применения

- 4.4. Эмпатия, лидерство и регулирование эмоций
 - 4.4.1. Наш мозг, полушария головного мозга
 - 4.4.2. Рациональный интеллект vs. эмоциональный интеллект
 - 4.4.3. Я и другой
 - 4.4.4. Ассертивность как образ жизни, эмоциональная регуляция
 - 4.4.5. Основные убеждения, наша карта того, как мы видим жизнь
 - 4.4.6. Знание своих личных целей
 - 4.4.7. Признание личных навыков
 - 4.4.8. Настоящий успех
 - 4.4.9. Компетенции для развития
 - 4.4.10. Реальное знание об ограничивающих убеждениях
 - 4.4.11. Модели применения
- 4.5. Развитие социальных навыков
 - 4.5.1. Воспитывая для социальных отношений
 - 4.5.2. Непосредственный опыт
 - 4.5.3. Имитация
 - 4.5.4. Усиление
 - 4.5.5. Повысить уровень социальной компетенции
 - 4.5.6. Разрешение конфликтов
 - 4.5.7. Управление стрессом
 - 4.5.8. Деструктивное поведение
 - 4.5.9. Коммуникация
 - 4.5.10. Модели применения
- 4.6. Влияния на работу
 - 4.6.1. Период индивидуации
 - 4.6.2. Интеллектуальное развитие
 - 4.6.3. Физическое развитие
 - 4.6.4. Развитие образа жизни
 - 4.6.5. Развитие личности
 - 4.6.6. Ориентация в поисках призвания
 - 4.6.7. Потенциал и вызов
 - 4.6.8. Образование и подготовка
 - 4.6.9. Модели применения
- 4.7. Энтузиазм и мотивация
 - 4.7.1. Изначальный энтузиазм и поддержанная мотивация
 - 4.7.2. Определение неврологических уровней
 - 4.7.3. Создать самооценку
 - 4.7.4. На пути к твоей цели
 - 4.7.5. Решение проблем
 - 4.7.6. Собственная мотивация: сильные стороны
 - 4.7.7. Мотивация в классе: воспитание любознательности
 - 4.7.8. Профессиональные интересы
 - 4.7.9. Терпимость к поражениям
 - 4.7.10. Модели применения
- 4.8. Управление эмоциями
 - 4.8.1. Восприятие, карта взгляда на жизнь, анализ эмоциональной ситуации
 - 4.8.2. Наблюдение за амбиомой
 - 4.8.3. Выявление ограничивающих убеждений
 - 4.8.4. Эмоции на всю жизнь
 - 4.8.5. Стресс, понятие, симптомы и виды
 - 4.8.6. Управление стрессом
 - 4.8.7. Поддержать эмоцию
 - 4.8.8. Резилентность
 - 4.8.9. Каналы выражения
 - 4.8.10. Модели применения
- 4.9. Развитие установок и компетенций для рабочей среды
 - 4.9.1. Что такое рабочие компетенции?
 - 4.9.2. Стандарты компетентности
 - 4.9.3. Профессиональные профили
 - 4.9.4. Компетенции трудоустройства
 - 4.9.5. Отношение к трудоустройству: социальные, трудовые и общественные установки
 - 4.9.6. Аффективные, когнитивные и поведенческие компоненты установок
 - 4.9.7. Изменение отношения: соответствия и несоответствия
 - 4.9.8. Высоко ценимые при трудоустройстве навыки
 - 4.9.9. Личная карта установок и компетенций
 - 4.9.10. Модели применения

- 4.10. Ресурсы в начальном образовании: развивающий подход
 - 4.10.1. Распознавание эмоций
 - 4.10.2. Я и другой
 - 4.10.3. Эмоциональная среда
 - 4.10.4. Описание окружения ребенка: каналы самовыражения
 - 4.10.5. Я-концепция
 - 4.10.6. Развитие самооценки
 - 4.10.7. Содействие выражению эмоций, асертивности
 - 4.10.8. Стратегии вмешательства в эмоциональное воспитание
 - 4.10.9. Развитие эмоциональных компетенций
 - 4.10.10. Модели применения

Модуль 5. Развитие профессиональных компетенций в профессиональной ориентации

- 5.1. Модель трудоустройства
 - 5.1.1. Текущий экономический контекст
 - 5.1.2. Трудоустройство в XXI веке
 - 5.1.3. Самосознание
 - 5.1.4. Видение
 - 5.1.5. Миссия
 - 5.1.6. Определение целей
 - 5.1.7. Новые рабочие модели
 - 5.1.8. План действий
 - 5.1.9. Личный брендинг
- 5.2. Развитие компетенций
 - 5.2.1. Характеристика компетенций
 - 5.2.2. Возможности, способности и компетенции
 - 5.2.3. Компетенции, которые будут востребованы в XXI веке
 - 5.2.4. Личные компетенции
 - 5.2.5. Профессиональные компетенции
 - 5.2.6. Обучение компетенциям
 - 5.2.7. Уровни зрелости компетенции
 - 5.2.8. Оценка компетентности (показатели)
- 5.3. Совместная работа
 - 5.3.1. Работа в команде
 - 5.3.2. Характеристики совместной работы
 - 5.3.3. Сила командной работы
 - 5.3.4. Структуры и модели для совместной работы
 - 5.3.5. Практикующие сообщества
 - 5.3.6. Инструменты для совместной работы
 - 5.3.7. Эмпатия
 - 5.3.8. Асертивность
 - 5.3.9. Доверие
 - 5.3.10. Самоорганизующиеся команды
- 5.4. Проектная работа
 - 5.4.1. Рабочие модели
 - 5.4.2. Ориентированность на результат
 - 5.4.3. Организация работы
 - 5.4.4. Определение проекта
 - 5.4.5. Цикл жизни проекта
 - 5.4.6. Управление проектами
 - 5.4.7. Фигура *менеджера по проектам*
 - 5.4.8. Методологии для управления проектами
 - 5.4.9. Разница между развитием проектов и развитием продуктов
 - 5.4.10. Разработка и создание продуктов
- 5.5. Коммуникация
 - 5.5.1. Основные характеристики коммуникации
 - 5.5.2. Эффективная коммуникация
 - 5.5.3. Активное слушание
 - 5.5.4. Интраперсональная коммуникация
 - 5.5.5. Межличностная коммуникация
 - 5.5.6. Межличностная коммуникация онлайн (электронная почта, социальные сети)
 - 5.5.7. Эффективные презентации
 - 5.5.8. Визуальная коммуникация
 - 5.5.9. Телесная (невербальная) коммуникация
 - 5.5.10. Говорить на публике

- 5.6. Адаптация к изменению
 - 5.6.1. Контекст и базовые понятия
 - 5.6.2. Ключевые особенности адаптации к изменениям
 - 5.6.3. Учиться заново
 - 5.6.4. Гибкость и универсальность
 - 5.6.5. Процесс управления изменениями
 - 5.6.6. Факторы, благоприятствующие адаптации к изменениям
 - 5.6.7. Негативные или нежелательные факторы адаптации к изменениям
 - 5.6.8. Зона комфорта
 - 5.6.9. Кривая Эверетта Роджерса
 - 5.6.10. Закон Мура
- 5.7. Бизнес-модели
 - 5.7.1. Определение и основные понятия
 - 5.7.2. *Business Canvas I*
 - 5.7.3. *Business Canvas II*
 - 5.7.4. Примеры бизнес-моделей
 - 5.7.5. Инновации
 - 5.7.6. Инновационные бизнес-модели
 - 5.7.7. Базовые модели организации
- 5.8. Предпринимательство
 - 5.8.1. Персональные бизнес-модели
 - 5.8.2. *Стартапы*
 - 5.8.3. Стратегическое бизнес-планирование
 - 5.8.4. *Lean Canvas*
 - 5.8.5. Метод *бережливого стартапа*
 - 5.8.6. Интернет-стратегия (цифровой бизнес, цифровой маркетинг)
 - 5.8.7. Предпринимательские компетенции
 - 5.8.8. Социальное предпринимательство
 - 5.8.9. Корпоративное предпринимательство
 - 5.8.10. Концепция ценностного вклада

- 5.9. Лидерство
 - 5.9.1. Что такое лидерство?
 - 5.9.2. Что необходимо для того, чтобы быть лидером?
 - 5.9.3. Типы лидерства
 - 5.9.4. Самолидерство
 - 5.9.5. *Mindfulness*
 - 5.9.6. Племена
 - 5.9.7. Последователи
 - 5.9.8. *Обратная связь*
 - 5.9.9. *Коучинг*
 - 5.9.10. Эмоциональный интеллект
- 5.10. Развитие креативности
 - 5.10.1. Фундаментальные концепции
 - 5.10.2. Факторы, благоприятствующие развитию креативности
 - 5.10.3. Факторы, которые не способствуют творчеству
 - 5.10.4. Латеральное мышление
 - 5.10.5. Исследование и управление идеями
 - 5.10.6. Разработка и отслеживание идей
 - 5.10.7. Дивергентное мышление
 - 5.10.8. Конвергентное мышление

Модуль 6. Принятие решений I: кто он, чтобы знать, чего хочет

- 6.1. Теории принятия решений. Не-решение
 - 6.1.1. Введение
 - 6.1.2. Концепция принятия решений
 - 6.1.3. Подходы к принятию решений
 - 6.1.4. Объяснительные модели того, как принимаются решения
 - 6.1.5. Индивидуальные переменные в принятии решений
 - 6.1.6. Как учатся принимать решения
 - 6.1.7. Как обучают принятию решений
 - 6.1.8. Программы обучения принятию решений
 - 6.1.9. Групповое принятие решений
 - 6.1.10. Непринятие решений

- 6.2. Практическая модель для принятия профессиональных решений: сердце, голова и ноги
 - 6.2.1. Введение
 - 6.2.2. Теоретическая основа модели
 - 6.2.3. Сердце: Кто это?
 - 6.2.4. Голова: Что предлагает и чего хочет мир?
 - 6.2.5. Стопы: Планирование на будущее
 - 6.2.6. Индивидуальный план развития
 - 6.2.7. Индивидуальная реализация
 - 6.2.8. Групповая реализация
 - 6.2.9. Интеграция в образовательных центрах
 - 6.2.10. Выводы
- 6.3. Мотивация и профессиональное решение. Жизненно важный момент
 - 6.3.1. Введение
 - 6.3.2. Поведенческий подход
 - 6.3.3. Социальный подход
 - 6.3.4. Когнитивный подход
 - 6.3.5. Гуманистический подход
 - 6.3.6. Психоаналитическая точка зрения в выборе профессии
 - 6.3.7. Мотивация у подростков
 - 6.3.8. Текущие социальные и семейные переменные
 - 6.3.9. Роль консультанта и наставника
 - 6.3.10. Мотивационные ресурсы
- 6.4. Навыки: Диагностика и интеграция в модель
 - 6.4.1. Что такое способности?
 - 6.4.2. Способность к устной речи
 - 6.4.3. Способность к работе с числами
 - 6.4.4. Пространственная способность
 - 6.4.5. Способность к механическим работам
 - 6.4.6. Память
 - 6.4.7. Концентрация
 - 6.4.8. Другие способности
 - 6.4.9. Оценка по тестам
 - 6.4.10. Самостоятельная диагностика способностей
 - 6.4.11. Интеграция в модель конструктивного и совместного участия (ССР)
- 6.5. Множественный интеллект, что это и его связь с профессиями
 - 6.5.1. Введение
 - 6.5.2. Что такое множественный интеллект?
 - 6.5.3. Визуально-пространственный интеллект
 - 6.5.4. Лингвистический интеллект
 - 6.5.5. Логико-математический интеллект
 - 6.5.6. Натуропатический интеллект
 - 6.5.7. Музыкальный интеллект
 - 6.5.8. Телесно-кинестический интеллект
 - 6.5.9. Межличностный интеллект
 - 6.5.10. Внутриличностный интеллект
 - 6.5.11. Оценка множественного интеллекта
 - 6.5.12. Интеграция в модель конструктивного и совместного участия (ССР)
- 6.6. Личность, связанная с профессиональными профилями
 - 6.6.1. Модели личности
 - 6.6.2. Личность в подростковом возрасте
 - 6.6.3. Самовосприятие и профессиональная зрелость
 - 6.6.4. Релевантные переменные личности в профессиональном выборе
 - 6.6.5. Модель Холланда
 - 6.6.6. Личность, связанная с профессиями
 - 6.6.7. Ресурсы по оценке личности
 - 6.6.8. Практический случай
 - 6.6.9. Интеграция в модель конструктивного и совместного участия (ССР)
- 6.7. Талант как дифференциация и возможность
 - 6.7.1. Введение
 - 6.7.2. Понятие таланта
 - 6.7.3. Развитие таланта
 - 6.7.4. Талант и академическая успеваемость
 - 6.7.5. Талант и высокие способности
 - 6.7.6. Талант и профессиональные компетенции
 - 6.7.7. Ресурсы для раскрытия их талантов
 - 6.7.8. Выявление талантов
 - 6.7.9. Случаи талантливых подростков
 - 6.7.10. Интеграция в модель конструктивного и совместного участия (ССР)

- 6.8. Профессиональные ценности. На кого вы хотите работать?
 - 6.8.1. Введение
 - 6.8.2. Понятие профессиональных ценностей
 - 6.8.3. Ценности и текущая рабочая среда
 - 6.8.4. Важность для выбора
 - 6.8.5. Ценности и семья
 - 6.8.6. Ценности и гендер
 - 6.8.7. Классификация
 - 6.8.8. Ценности, связанные с профессиями
 - 6.8.9. Ценности как основа жизненного пути
 - 6.8.10. Интеграция в модель конструктивного и совместного участия (ССР)
- 6.9. Уровень усердия и привычки в учебе
 - 6.9.1. Введение
 - 6.9.2. Важность академической справки
 - 6.9.3. Модели сбора информации
 - 6.9.4. Привычки в учебе
 - 6.9.5. Оценка и меры по исправлению учебных привычек
 - 6.9.6. Методы обучения; преподавание в классе
 - 6.9.7. Академические усилия и успеваемость
 - 6.9.8. Школьная неуспеваемость: соответствующие переменные
 - 6.9.9. Семья и успеваемость в школе
 - 6.9.10. Интеграция в модель конструктивного и совместного участия (ССР)
- 6.10. Конкретные ресурсы для самопознания
 - 6.10.1. Программа "Orión" Университета Комильяс
 - 6.10.2. Техники неполных вопросов
 - 6.10.3. Групповые и индивидуальные динамики личности
 - 6.10.4. Динамики наставничества: ограничивающие убеждения
 - 6.10.5. Систематическое расслабление и талант
 - 6.10.6. Динамика раскрытия профессиональных ценностей
 - 6.10.7. Тест на профориентацию в сети
 - 6.10.8. Интеграция с моделью конструктивного и совместного участия (ССР)

Модуль 7. Принятие решений II: поиск информации и как прийти к тому, чего ученик хочет

- 7.1. Развитие компетенции активного поиска информации
 - 7.1.1. Цифровая эпоха и Интернет
 - 7.1.2. Молодежь и новые технологии
 - 7.1.3. Критическое мышление
 - 7.1.4. Активное обучение
 - 7.1.5. 10 способностей для развития этой компетенции
 - 7.1.6. Ресурсы для классной комнаты
 - 7.1.7. Технические ресурсы
 - 7.1.8. Важность информации при выборе профессии
 - 7.1.9. Интеграция с моделью ССР
- 7.2. Профессиональные семьи - первый подход к принятию профессиональных решений
 - 7.2.1. Введение
 - 7.2.2. Понятие профессиональной семьи
 - 7.2.3. Различные классификаций
 - 7.2.4. Конкретная модель классификации: теоретическое обоснование
 - 7.2.5. Семья экспериментальных наук
 - 7.2.6. Семья прикладных техник
 - 7.2.7. Семья здравоохранения
 - 7.2.8. Семья бизнеса и экономики
 - 7.2.9. Семья административной деятельности
 - 7.2.10. Семья юристов и консультирования
 - 7.2.11. Семья защиты и безопасности
 - 7.2.12. Гуманистическо-социальная семья
 - 7.2.13. Семья коммуникации
 - 7.2.14. Семья преподавания и ориентации
 - 7.2.15. Семья языков
 - 7.2.16. Семья кино и театра
 - 7.2.17. Музыкальная семья
 - 7.2.18. Семья визуальных искусств
 - 7.2.19. Семья эстетики
 - 7.2.20. Семья сельскохозяйственной деятельности

- 7.2.21. Семья спорта
- 7.2.22. Семья религиозной деятельности
- 7.2.23. Интеграция в модель конструктивного и совместного участия (ССР)
- 7.3. Варианты академического образования: ученые степени и специальное образование
 - 7.3.1. Что такое университетские степени?
 - 7.3.3. Образование для детей с особыми потребностями: выбор
 - 7.3.4. Доступ к различным вариантам
 - 7.3.5. Система доступа в университет
 - 7.3.6. Переменные, которые необходимо учитывать студенту при выборе различных вариантов обучения
 - 7.3.7. Интервью с лицами, принимающими академический вариант, подлежащий оценке
 - 7.3.8. Интеграция с моделью конструктивного и совместного участия (ССР)
- 7.4. Профессиональные выходы академических вариантов
 - 7.4.1. Введение
 - 7.4.2. Новые возможности карьерного роста в XXI веке
 - 7.4.3. Важность социально-экономического контекста
 - 7.4.4. Изучение профессиональных возможностей на основе академических вариантов
 - 7.4.5. Новые рыночные тенденции в традиционных профессиях
 - 7.4.6. Трудоспособность академических вариантов
 - 7.4.7. Трудоспособность вариантов карьеры
 - 7.4.8. Способы доступа к различным карьерным путям
 - 7.4.9. Ресурсы класса для изучения карьерных путей
 - 7.4.10. Интеграция в модель конструктивного и совместного участия (ССР)
- 7.5. Индивидуальный контекст. Собственная реальность
 - 7.5.1. Семейный социально-экономический контекст
 - 7.5.2. Уровень автономии
 - 7.5.3. Уровень мотивации и усилий
 - 7.5.4. Возможности и навыки
 - 7.5.5. Уровень профессиональной зрелости
 - 7.5.6. Личность
 - 7.5.7. Личностные переменные: разнообразие
 - 7.5.8. Сбор информации и роль консультанта по профориентации
 - 7.5.9. Интеграция в модель конструктивного и совместного участия (ССР)
- 7.6. Исследование факторов, которые определяют рабочую реальности
 - 7.6.1. Введение
 - 7.6.2. Изучение функций и задач в конкретной профессиональной области
 - 7.6.3. Оплата труда представителей профессий
 - 7.6.4. Продвижение по службе и карьерный рост
 - 7.6.5. Соответствующий рабочий климат
 - 7.6.6. Образ жизни, связанный с профессиями: рабочее время, доступность, мобильность
 - 7.6.7. Профессии и гендер
 - 7.6.8. Структурированное интервью для сбора информации
 - 7.6.9. Сетевые ресурсы для проведения исследований
 - 7.6.10. Интеграция в модель конструктивного и совместного участия (ССР)
- 7.7. Индивидуальный профессиональный выбор. Собрать пазл
 - 7.7.1. Методология SWOT для принятия индивидуального решения
 - 7.7.2. Сильные стороны учащегося
 - 7.7.3. Слабые стороны учащегося
 - 7.7.4. Угрозы ценным профессиям
 - 7.7.5. Возможности выбора профессии
 - 7.7.6. Индивидуальная рефлексия
 - 7.7.7. Оценка степени уверенности в принятии решения о будущем призвании
 - 7.7.8. Собеседование с учащимся и роль консультанта
 - 7.7.9. Внедрение в модель ССР
- 7.8. Интервью с семьей, модель и преимущества
 - 7.8.1. Введение
 - 7.8.2. Подходы к интервью с семьей
 - 7.8.3. Групповые мастер-классы для родителей по выбору профессии
 - 7.8.4. Влияние семьи на принятие окончательного решения
 - 7.8.5. Общение в ходе интервью
 - 7.8.6. Формат структурированного интервью
 - 7.8.7. Проведение семейного интервью
 - 7.8.8. Разнообразие в учениках и/или семьях
 - 7.8.9. Преимущества семейного интервью
 - 7.8.10. Интеграция в модель конструктивного и совместного участия (ССР)

- 7.9. Индивидуальный план развития: создание карьерно-ориентированного резюме во время академического обучения
 - 7.9.1. Концепция индивидуального плана развития
 - 7.9.2. Внеклассные знания
 - 7.9.3. Цифровые и ИТ-навыки
 - 7.9.4. Языки
 - 7.9.5. Добровольчество
 - 7.9.6. Предыдущий опыт работы
 - 7.9.7. Общие компетенции для первой работы с акцентом на профессию
 - 7.9.8. Компетенции, специфичные для конкретной профессиональной области
 - 7.9.9. Эмоциональный интеллект и карьера
 - 7.9.10. Интеграция в модель конструктивного и совместного участия (ССР)
- 7.10. Конкретные ресурсы для поиска информации
 - 7.10.1. Введение
 - 7.10.2. Академическое исследование
 - 7.10.3. Университеты и специальное образование
 - 7.10.4. Учеба за границей
 - 7.10.5. Тенденции рынка трудоустройства
 - 7.10.6. Возможности карьерного роста
 - 7.10.7. Устраиваемость на работу
 - 7.10.8. Оплата
 - 7.10.9. Отзывы и онлайн форумы
 - 7.10.10. Интеграция в модель конструктивного и совместного участия (ССР)

Модуль 8. Ориентация для инклюзии. Профессиональная и образовательная ориентация для инклюзии

- 8.1. Теоретические рамки: Понятия разнообразия, инклюзии и инклюзивной ориентации
 - 8.1.1. От специального образования к вниманию к разнообразию
 - 8.1.2. От внимания к разнообразию к инклюзивному образованию
 - 8.1.3. Внимание к разнообразию в рамках Европейского Союза
 - 8.1.4. Концепция разнообразия с точки зрения трудоустройства
 - 8.1.5. Концепция образовательной и профессиональной инклюзии
 - 8.1.6. Инклюзивная ориентация - процесс, который длится всю жизнь
 - 8.1.7. Инклюзивная ориентация, школа, работа и окружающая среда
 - 8.1.8. Инклюзивная ориентация, дифференцированные потребности
 - 8.1.9. Ключи к инклюзивной ориентации
- 8.2. Знание различных профилей разнообразия для профориентации
 - 8.2.1. Образовательный ответ на разнообразие
 - 8.2.2. Адаптация учебных программ для получения диплома об обязательном среднем образовании
 - 8.2.3. Знать о разнообразии когнитивных, эмоциональных и аффективных процессов, лежащих в основе обучения
 - 8.2.4. План внимания к многообразию и образовательной инклюзии
 - 8.2.5. Ученики с синдромом дефицита внимания и гиперактивности
 - 8.2.6. Ученики с расстройством аутистического спектра
 - 8.2.7. Ученики с трудностями в обучении (дислексия, дизортография,...)
 - 8.2.8. Ученики с нарушениями интеллекта
 - 8.2.9. Ученики с психическими расстройствами
 - 8.2.10. Ученики с сенсорными нарушениями
- 8.3. Функциональное разнообразие, рассматриваемое с точки зрения его потенциала
 - 8.3.1. Определение функционального разнообразия
 - 8.3.2. Типы функционального разнообразия
 - 8.3.3. Идентичность и интеллектуальное функциональное разнообразие
 - 8.3.4. Инклюзивное образование и высшее образование с точки зрения студентов с функциональным разнообразием
 - 8.3.5. Социально-профессиональная подготовка студентов с функциональным разнообразием

- 8.3.6. Показатели для определения потенциальных возможностей людей с функциональным разнообразием
- 8.3.7. Инклюзия людей с функциональным разнообразием на рынке труда
- 8.3.8. Профессиональная ориентация студентов с функциональным разнообразием в университете
- 8.4. Общие действия в профориентации учащихся с различными трудностями: СДВГ, аутизм, дислексия, ...
 - 8.4.1. Предпрофессиональная инициация
 - 8.4.2. Профессиональное решение и вовлеченность
 - 8.4.3. Процессы принятия профессиональных решений
 - 8.4.4. Трудности и давление
 - 8.4.5. Карьерное консультирование
 - 8.4.6. Знание рынка
 - 8.4.7. Стратегии принятия решений
 - 8.4.8. Содействие самосознанию и навыкам выбора
 - 8.4.9. Предоставление информации учащемуся и его семье
 - 8.4.10. Поощрение личных интересов
- 8.5. Инструменты для инклюзивного руководства
 - 8.5.1. Как наставлять людей с трудностями в обучении?
 - 8.5.2. Профориентация для людей с особыми потребностями в поддержке образования (СДВ, СДВГ, дислексия и т.д.)
 - 8.5.3. Профориентация для людей с интеллектуальным функциональным разнообразием
 - 8.5.4. Профессиональная ориентация для людей с сенсорным функциональным разнообразием
 - 8.5.5. Профессиональная ориентация для людей в условиях социальной уязвимости
 - 8.5.6. Профессиональная ориентация
 - 8.5.7. Разработка учебных программ для разнообразия
 - 8.5.8. Собеседование при приеме на работу для людей с функциональным разнообразием
 - 8.5.9. Профессиональные области
 - 8.5.10. Профессиональные группы
- 8.6. Образовательное предложение и образовательные и профессиональные траектории с учетом разнообразия
 - 8.6.1. Образовательные и профессиональные траектории для ориентации людей с трудностями
 - 8.6.2. Программы по улучшению обучения и производительности
 - 8.6.3. Программы усиления в 9-м классе
 - 8.6.4. Программы профессиональной квалификации
 - 8.6.5. Программы молодежных гарантий
 - 8.6.6. Профессиональное обучение для людей с функциональным разнообразием
 - 8.6.7. Специальный центр занятости
 - 8.6.8. Центр занятости
- 8.7. Программа профориентации для разнообразия в среднем образовании
 - 8.7.1. Оценка потребностей
 - 8.7.2. Обоснование программы
 - 8.7.3. Цели программы
 - 8.7.4. Содержание программы
 - 8.7.5. Методология программы
 - 8.7.6. Ресурсы программы
 - 8.7.7. Сроки проведения программы
 - 8.7.8. Оценка программы
 - 8.7.9. Реализация программы
 - 8.7.10. Синтез программы
- 8.8. Программа поиска работы: персонализированное трудоустройство для людей с функциональным разнообразием
 - 8.8.1. Понятие персонализированной занятости
 - 8.8.2. Индивидуальная занятость, эволюция поддерживаемой занятости
 - 8.8.3. Рынок труда
 - 8.8.4. Профориентация и ресурсы для поиска работы
 - 8.8.5. Трудоустройство в Интернете

- 8.8.6. Рабочие навыки
- 8.8.7. Социальные навыки
- 8.8.8. Навыки планирования
- 8.8.9. Специальные центры занятости
- 8.8.10. Роль предприятий
- 8.9. Маршруты профессиональной подготовки по вниманию к многообразию
 - 8.9.1. Безработица среди людей с ограниченными возможностями
 - 8.9.2. Профессиональное обучение для трудоустройства
 - 8.9.3. Семинары по трудоустройству
 - 8.9.4. Интеграция людей с ограниченными возможностями на рынке труда
 - 8.9.5. Расширение возможностей людей с ограниченными возможностями на рынке труда
 - 8.9.6. Услуги по профессиональной интеграции
 - 8.9.7. Обучение перед трудоустройством
 - 8.9.8. Непрерывное обучение
 - 8.9.9. Дистанционное профессиональное обучение
 - 8.9.10. Государственные службы занятости, учитывающие разнообразие
- 8.10. Тематические исследования. Конкретный пример: программа профориентации для ученика с СДВГ и/или СДВ
 - 8.10.1. Студент с аутизмом
 - 8.10.2. Опыт в сфере образования
 - 8.10.3. Академическая ориентация
 - 8.10.4. Профессиональная ориентация
 - 8.10.5. Интеграция рынка труда
 - 8.10.6. Профессиональное и непрерывное обучение
 - 8.10.7. Студент с СДВГ
 - 8.10.8. Опыт в сфере образования
 - 8.10.9. Академическая ориентация
 - 8.10.10. Профессиональная ориентация
 - 8.10.11. Интеграция рынка труда
 - 8.10.12. Профессиональное и непрерывное обучение

Модуль 9. ИКТ при поиске призвания, академической/ профессиональной ориентации

- 9.1. ИКТ в информационном обществе
 - 9.1.1. Введение
 - 9.1.2. Информационное сообщество
 - 9.1.3. Определение
 - 9.1.4. Причины расширения
 - 9.1.5. Характеристики информационного общества и требования для образовательных учреждений
 - 9.1.6. Мифы об информационном сообществе
 - 9.1.7. ИКТ
 - 9.1.8. Определение
 - 9.1.9. Эволюция и развитие
 - 9.1.10. Характеристики и возможности для преподавания
- 9.2. Включение ИКТ в школьную сферу
 - 9.2.1. Введение
 - 9.2.2. Функции ИКТ в образовании
 - 9.2.3. Общие переменные, которые необходимо учитывать при внедрении ИКТ
 - 9.2.4. Переменные развития
 - 9.2.5. Физиологические переменные
 - 9.2.6. Культурные переменные
 - 9.2.7. Экономические переменные
 - 9.2.8. Дидактическая модель как эталон
 - 9.2.9. Критерии отбора
 - 9.2.10. Другие аспекты для рассмотрения

- 9.3. Образование и ориентация во время глобализации
 - 9.3.1. Введение
 - 9.3.2. Феномен глобализации
 - 9.3.3. Происхождение и характеристики
 - 9.3.4. Как глобализация влияет на образование?
 - 9.3.5. Положительные и отрицательные последствия глобализации
 - 9.3.6. Качество, справедливость и актуальность
 - 9.3.7. Обучение проведению границ как обязанность педагога
 - 9.3.8. Ключи к устойчивому будущему
 - 9.3.9. Другие перспективы; аспекты "глокального" образования
 - 9.3.10. Новые социальные пространства для образования
- 9.4. Обучение по цифровой компетентности для специалистов по профориентации
 - 9.4.1. Введение
 - 9.4.2. Специалист в области образования и профориентации в XXI веке
 - 9.4.3. Цифровая грамотность; от потребности к формирующейся реальности
 - 9.4.4. Определение цифровой компетентности
 - 9.4.5. Общая основа для цифровой компетентности
 - 9.4.6. Области и компетенции
 - 9.4.7. Контекстуализация основы цифровой компетентности для педагогов
 - 9.4.8. Портфель цифровых компетенций
 - 9.4.9. Некоторые ресурсы для достижения цифровой компетентности для педагогов
 - 9.4.10. Другие основы цифровой компетентности
- 9.5. Роль консультанта и учащегося в новых пространствах ИКТ
 - 9.5.1. Новые сценарии обучения
 - 9.5.2. Воздействие на окружение учащегося
 - 9.5.3. Роль консультанта в условиях новых информационных и коммуникационных технологий
 - 9.5.4. Роль учащегося: от невидимки до протагониста
 - 9.5.5. Технологические навыки и компетенции преподавателя/консультанта
 - 9.5.6. Технологические навыки и компетенции обучающегося
 - 9.5.7. Риски и предложения
- 9.6. Проектирование и разработка мультимедийных материалов для руководства и обучения
 - 9.6.1. Введение
 - 9.6.2. Мультимедийная технология
 - 9.6.3. Определение мультимедиа
 - 9.6.4. Качества мультимедийных ресурсов и материалов
 - 9.6.5. Классификация
 - 9.6.6. Вклад и ограничения
 - 9.6.7. Разработка материалов
 - 9.6.8. Некоторые критерии качества
 - 9.6.9. Видео как ресурс для ориентации и подготовки
 - 9.6.10. Социальные сети как ресурс для ориентации и обучения
- 9.7. Применение Интернета в профориентации: веб-квест, вики и блоги
 - 9.7.1. Веб-квест
 - 9.7.2. Понятие, происхождение и характеристики
 - 9.7.3. Структура веб-квеста
 - 9.7.4. Wikis
 - 9.7.5. Понятие, происхождение и характеристики
 - 9.7.6. Структура wiki
 - 9.7.7. Weblogs
 - 9.7.8. Понятие, происхождение и характеристики
 - 9.7.9. Структура веб-квеста
- 9.8. ИКТ как помощь учащимся с их образовательными потребностями
 - 9.8.1. Введение
 - 9.8.2. Программное обеспечение для учащихся с особыми образовательными потребностями
 - 9.8.3. Программное обеспечение, обеспечивающее доступ к компьютеру
 - 9.8.4. Вспомогательные технологии
 - 9.8.5. Некоторые вспомогательные ресурсы в области профессиональной ориентации

- 9.9. Некоторые проекты и опыт профориентации и ИКТ
 - 9.9.1. Введение
 - 9.9.2. "Мое профессиональное электронное портфолио" (MYVIP)
 - 9.9.3. MyWayPass. Бесплатная онлайн-платформа для принятия решений
 - 9.9.4. При ударе колокола
 - 9.9.5. Sociescuela
 - 9.9.6. Orientaline
 - 9.9.7. Виртуальная комната отдыха для студентов
- 9.10. Некоторые цифровые ресурсы для образовательной ориентации
 - 9.10.1. Введение
 - 9.10.2. Ассоциации и порталы, представляющие интерес в области профориентации
 - 9.10.3. Блоги
 - 9.10.4. Wikis
 - 9.10.5. Социальные сети специалистов или учреждений по профориентации
 - 9.10.6. Группы Facebook
 - 9.10.7. Приложения, связанные с областью профориентации
 - 9.10.8. Интересные хэштеги
 - 9.10.9. Другие средства ИКТ
 - 9.10.10. Личные учебные среды в обучении профориентации; orientaPLE



Программа, созданная для повышения эффективности обучения: чтобы вы учились быстрее, в более стимулирующей форме и на более постоянной основе"

06

Методология

Данная учебная программа предлагает особый способ обучения. Наша методология разработана в режиме циклического обучения: **Relearning**.

Данная система обучения используется, например, в самых престижных медицинских школах мира и признана одной из самых эффективных ведущими изданиями, такими как **Журнал медицины Новой Англии**.





“

Откройте для себя методику Relearning, которая отвергает традиционное линейное обучение, чтобы показать вам циклические системы обучения: способ, который доказал свою огромную эффективность, особенно в предметах, требующих запоминания”

В Образовательной Школе ТЕСН мы используем метод кейсов

Что должен делать профессионал в определенной ситуации? На протяжении всей программы вы будете сталкиваться с множеством смоделированных случаев, основанных на реальных ситуациях, в которых вы должны будете проводить исследования, устанавливать гипотезы и, наконец, разрешать ситуацию. Существует множество научных доказательств эффективности этого метода.

В ТЕСН вы сможете познакомиться со способом обучения, который опровергает основы традиционных методов образования в университетах по всему миру.



Это техника, которая развивает критическое мышление и готовит педагога к принятию решений, защите аргументов и противопоставлению мнений.

“

Знаете ли вы, что этот метод был разработан в 1912 году, в Гарвардском университете, для студентов-юристов? Метод кейсов заключался в представлении реальных сложных ситуаций, чтобы они принимали решения и обосновывали способы их решения. В 1924 году он был установлен в качестве стандартного метода обучения в Гарвардском университете”

Эффективность метода обосновывается четырьмя ключевыми достижениями:

1. Педагоги, которые следуют этому методу, не только добиваются усвоения знаний, но и развивают свои умственные способности с помощью упражнений по оценке реальных ситуаций и применению своих знаний.
2. Обучение прочно опирается на практические навыки, что позволяет педагогу лучше интегрировать полученные знания в повседневную практику.
3. Усвоение идей и концепций происходит легче и эффективнее благодаря использованию ситуаций, возникших в реальной педагогической практике.
4. Ощущение эффективности затраченных усилий становится очень важным стимулом для студентов, что приводит к повышению интереса к учебе и увеличению времени, посвященному на работу над курсом.



Методология *Relearning*

TECH эффективно объединяет метод кейсов с системой 100% онлайн-обучения, основанной на повторении, которая сочетает 8 различных дидактических элементов в каждом уроке.

Мы улучшаем метод кейсов с помощью лучшего метода 100% онлайн-обучения: *Relearning*.



Педагог будет учиться на основе реальных случаев и разрешения сложных ситуаций в смоделированной учебной среде. Эти симуляции разработаны с использованием самого современного программного обеспечения для полного погружения в процесс обучения.

Находясь в авангарде мировой педагогики, метод *Relearning* сумел повысить общий уровень удовлетворенности специалистов, завершивших обучение, по отношению к показателям качества лучшего онлайн-университета в мире.

С помощью этой методики мы с беспрецедентным успехом обучили более 85 000 педагогов по всем специальностям, независимо от хирургической нагрузки. Наша методология преподавания разработана в среде с высокими требованиями к уровню подготовки, с университетским контингентом студентов с высоким социально-экономическим уровнем и средним возрастом 43,5 года.

Методика Relearning позволит вам учиться с меньшими усилиями и большей эффективностью, все больше вовлекая вас в процесс обучения, развивая критическое мышление, отстаивая аргументы и противопоставляя мнения, что непосредственно приведет к успеху.

В нашей программе обучение не является линейным процессом, а происходит по спирали (мы учимся, разучиваемся, забываем и заново учимся). Поэтому мы дополняем каждый из этих элементов по концентрическому принципу.

Общий балл квалификации по нашей системе обучения составляет 8.01, что соответствует самым высоким международным стандартам.



В рамках этой программы вы получаете доступ к лучшим учебным материалам, подготовленным специально для вас:



Учебный материал

Все дидактические материалы создаются специалистами-педагогами, специально для студентов этой университетской программы, чтобы они были действительно четко сформулированными и полезными.

Затем вся информация переводится в аудиовизуальный формат, создавая дистанционный рабочий метод TECH. Все это осуществляется с применением новейших технологий, обеспечивающих высокое качество каждого из представленных материалов.



Техники и процедуры в области образования на видео

TECH предоставляет в распоряжение студентов доступ к новейшим техникам, достижениям в области образования, к передовым медицинским технологиям в области образования. Все это от первого лица, с максимальной тщательностью, объяснено и подробно описано для лучшего усвоения и понимания. И самое главное, вы можете смотреть их столько раз, сколько захотите.



Интерактивные конспекты

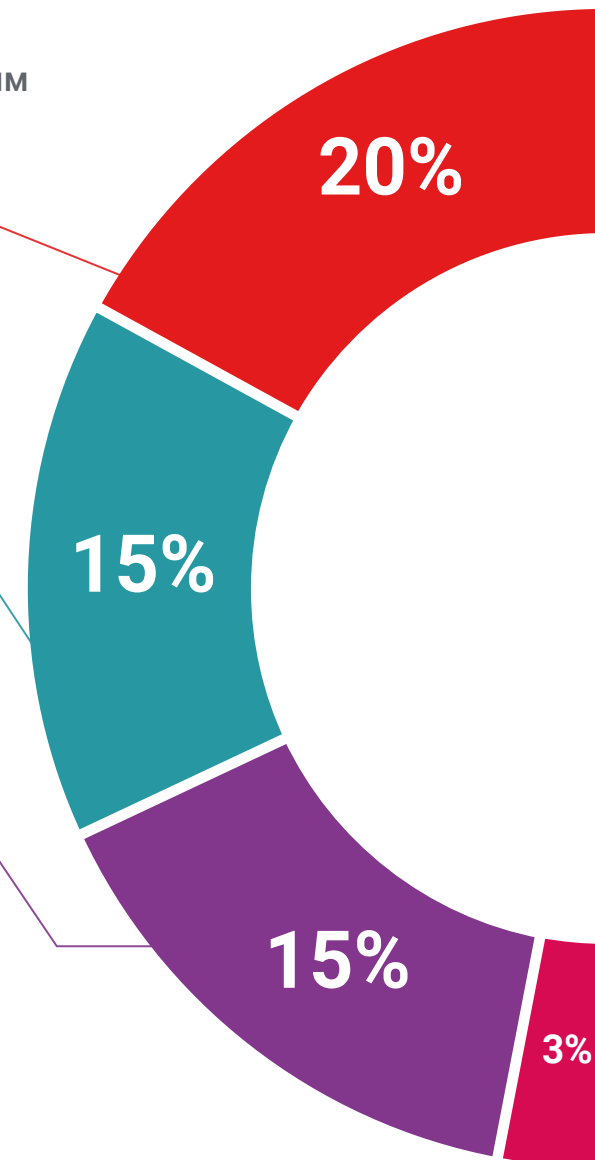
Мы представляем содержание в привлекательной и динамичной мультимедийной форме, которая включает аудио, видео, изображения, диаграммы и концептуальные карты для закрепления знаний.

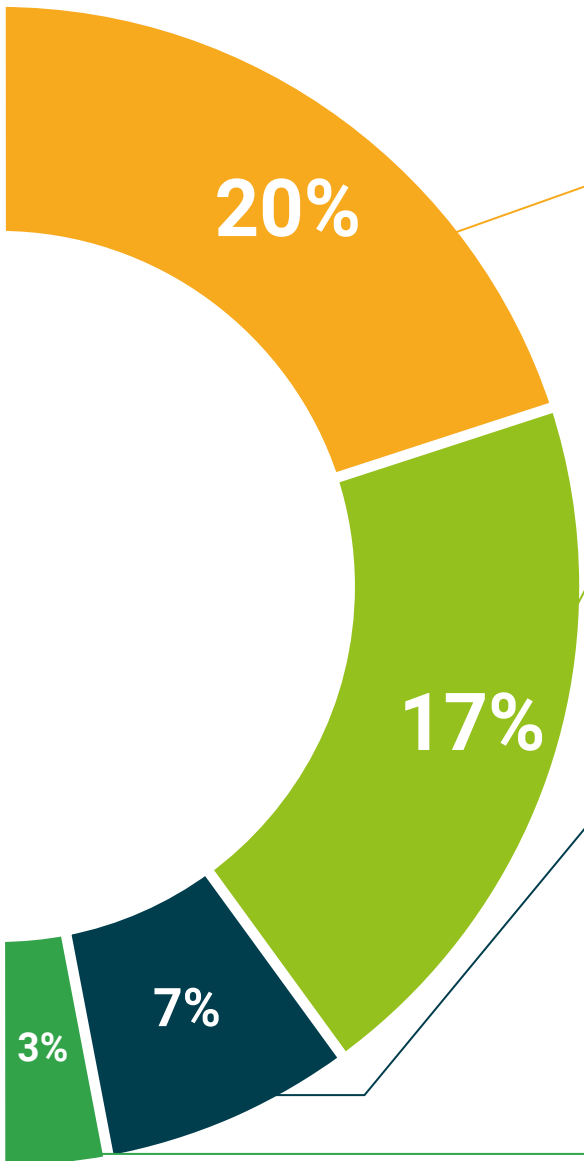
Эта уникальная обучающая система для представления мультимедийного содержания была отмечена компанией Microsoft как "Европейская история успеха".



Дополнительная литература

Новейшие статьи, консенсусные документы и международные руководства включены в список литературы курса. В виртуальной библиотеке TECH студент будет иметь доступ ко всем материалам, необходимым для завершения обучения.





Анализ кейсов, разработанных и объясненных экспертами

Эффективное обучение обязательно должно быть контекстным. Поэтому мы представим вам реальные кейсы, в которых эксперт проведет вас от оказания первичного осмотра до разработки схемы лечения: понятный и прямой способ достичь наивысшей степени понимания материала.



Тестирование и повторное тестирование

На протяжении всей программы мы периодически оцениваем и переоцениваем ваши знания с помощью оценочных и самооценочных упражнений: так вы сможете убедиться, что достигаете поставленных целей.



Мастер-классы

Существуют научные данные о пользе экспертного наблюдения третьей стороны.

Так называемый метод обучения у эксперта укрепляет знания и память, а также формирует уверенность в наших будущих сложных решениях.



Краткие руководства к действию

TECH предлагает наиболее актуальное содержание курса в виде рабочих листов или сокращенных руководств к действию. Обобщенный, практичный и эффективный способ помочь вам продвинуться в обучении.



07

Квалификация

Специализированная магистратура в области профессиональной и образовательной ориентации гарантирует, помимо самого строгого и современного обучения, получение диплома об окончании Специализированной магистратуры, выдаваемого TECH Технологическим университетом.



“

Успешно пройдите эту программу и получите университетский диплом без хлопот, связанных с поездками и бумажной волокитой”

Данная **Специализированная магистратура в области профессиональной и образовательной ориентации** содержит самую полную и современную программу на рынке.

После прохождения аттестации студент получит по почте* с подтверждением получения соответствующий диплом **Специализированной магистратуры**, выданный **TECH Технологическим университетом**.

Диплом, выданный **TECH Технологическим университетом**, подтверждает квалификацию, полученную в Специализированной магистратуре, и соответствует требованиям, обычно предъявляемым биржами труда, конкурсными экзаменами и комитетами по оценке карьеры.

Диплом: **Специализированная магистратура в области профессиональной и образовательной ориентации**

Формат: **онлайн**

Продолжительность: **12 месяцев**



*Гаагский апостиль. В случае, если студент потребует, чтобы на его диплом в бумажном формате был проставлен Гаагский апостиль, TECH EDUCATION предпримет необходимые шаги для его получения за дополнительную плату.

Будущее

Здоровье Доверие Люди

Образование Информация Тьюторы

Гарантия Аккредитация Преподавание

Институты Технология Обучение

Сообщество Обязательства

Персональное внимание Инновации

Знания Настоящее качество

Веб обучение

Развитие Институты

Виртуальный класс Языки

tech технологический университет

Специализированная магистратура

Профессиональная и образовательная ориентация

- » Формат: онлайн
- » Продолжительность: 12 месяцев
- » Учебное заведение: ТЕСН Технологический университет
- » Расписание: по своему усмотрению
- » Экзамены: онлайн

Специализированная магистратура
Профессиональная
и образовательная
ориентация