

ماجستير خاص المهارات البصرية والأداء المدرسي



الجامعة
التكنولوجية
tech

ماجستير خاص المهارات البصرية والأداء المدرسي

- « طريقة التدريس: أونلاين
- « مدة الدراسة: 12 شهر
- « المؤهل الجامعي من: TECH الجامعة التكنولوجية
- « مواعيد الدراسة: وفقاً لوتيرتك الخاصة
- « الامتحانات: أونلاين

رابط الدخول إلى الموقع الإلكتروني: www.techitute.com/ae/education/professional-master-degree/master-visual-skills-academic-performance

الفهرس

	02	01
	الأهداف	المقدمة
	صفحة 8	صفحة 4
05	04	03
الهيكل والمحتوى	هيكل الإدارة وأعضاء هيئة تدريس الدورة التدريبية	الكفاءات
صفحة 22	صفحة 18	صفحة 14
07	06	
المؤهل العلمي	المنهجية	
صفحة 38	صفحة 30	

المقدمة

يتم افتراض القدرات البصرية في البيئة الأكاديمية، بحيث لا توجد في بعض الأحيان معرفة كافية لاكتشاف المشاكل المرتبطة بضعف البصر أو الإعاقة، الأمر الذي يتطلب موظفين مؤهلين ومدربين.



سيولد لديك هذا الماجستير الخاص في المهارات البصرية
والأداء المدرسي شعوراً بالأمان في أداء مهنتك، مما
سيساعدك على النمو على الصعيدين الشخصي والمهني"



يقدم هذا الماجستير الخاص رؤية واسعة وكاملة لعالم النظام البصري المعقد وآثاره في مجالات الحياة المختلفة، بما في ذلك المجال الأكاديمي، ويجمع بين مختلف المناهج النظرية والعملية، بحيث يعرف أي مهني مهتم أولاً ما هو النظام البصري، وكيف يتطور، وما هي أوجه القصور التي يمكن أن تظهر فيه، وكيفية اكتشافها، وما هي التدخلات التي يجب القيام بها، وكل ذلك بهدف جعلها قابلة للتطبيق في مكان العمل.

يعد هذا تقدماً على البرامج الطبية البارزة التي تركز على الأسس الفسيولوجية والمشاكل البدنية والوظيفية؛ أو البرامج النفسية التربوية الحصرية، حيث يتم دراسة آثار ضعف البصر في النظام التعليمي بعمق.

تسمح هذه الرؤية الواسعة بفهم أفضل لعمل النظام البصري ومشاكله وأفضل الممارسات للتدخل، بحيث يمكن للمهني أن يكون لديه خيارات مختلفة لتطبيقها في مكان عمله وفقاً لاهتماماته.

يتناول الماجستير الخاص هذا الجوانب المتعلقة بضعف البصر، سواء من الناحية النفسية أو الطبية، دون إغفال الدور الحاسم في الأداء الأكاديمي.

سيتمكن طلاب الماجستير الخاص من الاطلاع على أحدث التطورات في التدخل التربوي للمشكلات البصرية في التعلم على المستوى النظري، بالإضافة إلى تعلم كيفية تطبيقها في مهنتهم الحالية أو المستقبلية، مما يوفر ميزة نوعية على المهنيين الآخرين في هذا القطاع.

كما أنه يسهل عملية الاندماج في سوق العمل أو الترقية فيه، مع المعرفة النظرية والعملية الواسعة التي من شأنها تحسين مهاراتهم في أداء وظائفهم.

هذا التخصص يجعل المهنيين في هذا المجال يزيدون من قدرتهم على النجاح، والتي تعود إلى ممارسات وأداء أفضل سيكون له تأثير مباشر على النهج التعليمي، وعلى تحسين النظام التعليمي وعلى المنفعة الاجتماعية للمجتمع بأكمله.

يحتوي هذا الماجستير الخاص في المهارات البصرية والأداء المدرسي على البرنامج التعليمي الأكثر اكتمالاً وحدائثاً في السوق. أبرز خصائصها هي:

- ♦ تطوير أكثر من 75 دراسة حالة يقدمها خبراء في المهارات البصرية والأداء المدرسي
- ♦ محتوياتها الرسومية والتخطيطية والعملية البارزة التي يتم تصورها بها، تجمع المعلومات العلمية والعملية حول تلك التخصصات الأساسية للممارسة المهنية
- ♦ أخبار عن القدرات البصرية والأداء المدرسي
- ♦ التمارين العملية حيث يمكن إجراء عملية التقييم الذاتي لتحسين التعلم
- ♦ تركيزها بشكل خاص على المنهجيات المبتكرة في المهارات البصرية والأداء المدرسي
- ♦ كل هذا سيتم استكمالها بدروس نظرية وأسئلة للخبراء ومنتديات مناقشة حول القضايا المثيرة للجدل وأعمال التفكير الفردية
- ♦ توفر المحتوى من أي جهاز ثابت أو محمول متصل إلى الإنترنت



قم بتطوير معرفتك من خلال برنامج
المهارات البصرية والأداء المدرسي"

اشعر بأمان أكثر عند اتخاذ القرار عن طريق تحديث معرفتك من خلال هذا البرنامج.

اغتنم الفرصة للتعرف على أحدث التطورات في مجال المهارات البصرية والأداء المدرسي وتحسين مهارات طلابك.

يُعد هذا الماجستير الخاص أفضل استثمار يمكنك القيام به في اختيار برنامج تنشيطي لسببين: بالإضافة إلى تحديث معرفتك في المهارات البصرية والأداء المدرسي، ستحصل على شهادة من TECH الجامعة التكنولوجية"

يضم طاقم التدريس فيه متخصصين في مجال المهارات البصرية والأداء المدرسي، الذين يجلبون خبراتهم في هذا التدريب، بالإضافة إلى متخصصين معترف بهم ينتمون إلى مجتمعات مرجعية وجامعات مرموقة. بفضل محتوى الوسائط المتعددة الذي تم تطويره باستخدام أحدث التقنيات التعليمية، والذين سيتيحوا للمهني فرصة للتعلم الموضوعي والسياقي، أي في بيئة محاكاة ستوفر تعليماً غامراً مبرمجاً للتدريب في مواقف حقيقية. يركز تصميم هذا البرنامج على التعلّم القائم على حل المشكلات، حيث يجب على المعلم أن يحاول من خلاله حل مواقف الممارسة المهنية المختلفة التي تنشأ خلال البرنامج الأكاديمي. وللقيام بذلك، سيتم مساعدة المعلم من خلال نظام فيديو تفاعلي مبتكر تم تطويره من قبل خبراء معترف بهم في مجال المهارات البصرية والأداء المدرسي من ذوي الخبرة الواسعة في مجال التدريس.



الأهداف

يستند هذا البرنامج إلى أحدث الأدلة العلمية، ويهدف إلى تحقيق تحديث وتدريب فعال للمعرفة النظرية والعملية للمهنيين المرتبطين بعالم التعليم مثل المعلمين والمرشدين؛ وكذلك المهنيين في مجال الصحة مثل الأطباء وأخصائيو علم النفس ومعالجي النطق والتخاطب والتربويين والمختصين في مجال الصحة النفسية.



كما تم تصميم هذا البرنامج لتحديث معرفتك في مجال المهارات البصرية والأداء المدرسي باستخدام أحدث التقنيات التعليمية للمساهمة بجودة وأمان في اتخاذ القرارات ومراقبة هؤلاء الطلاب"





الأهداف العامة

- ♦ تحديث المعرفة حول أهمية النظام البصري في الفصل الدراسي، مع التركيز بشكل خاص على ظهور أو وجود قصور أو مشاكل بصرية والتدخل لحظها، من أجل زيادة جودة ممارسة المهني في أدائه
- ♦ تعريف الطلاب بالعالم الواسع للتدخل في المشكلات البصرية في الفصل الدراسي، بحيث يكونون على دراية بالمساهمات المختلفة التي تغطي دراسة الرؤية في الأداء المدرسي وإمكانيات التدخل فيها
- ♦ معرفة الأدوات المستخدمة للكشف عن المشكلات البصرية والبدائل المختلفة للتدخل وتكييف المناهج الدراسية أو تكييف المواد الدراسية
- ♦ التمكين من تنمية المهارات والقدرات عن طريق تشجيع التدريب والبحث المستمرين



اكتسب المعرفة النظرية والأدوات العملية اللازمة لتكون جزءًا من مشروع القدرات البصرية والأداء المدرسي"

الأهداف المحددة



الوحدة 1. أسس التعلم والإنجاز

- ♦ فهم خصائص تعلم البالغين
- ♦ إدراك دور الإحساس في التعلم
- ♦ ملاحظة الإدراك في التعلم
- ♦ كشف الانتباه في التعلم
- ♦ حل مشاكل الانتباه في التعلم اضطراب فرط الحركة ونقص الانتباه

الوحدة 2. اللغويات العصبية

- ♦ كشف الخلايا العصبية والشبكات العصبية المرتبطة برؤية العين
- ♦ معرفة الخلايا العصبية المتخصصة في العين، القضبان والمخاريط
- ♦ التعريف بالجهاز العصبي الودي
- ♦ فهم الجهاز العصبي اللاودي
- ♦ التمييز بين أعصاب العين والمسالك العينية
- ♦ معرفة القشرة البصرية

الوحدة 3. النظام البصري

- ♦ كشف الحول الشللي
- ♦ التعرف على الحول الانكساري
- ♦ مقدمة في الغمش الأحادي العين
- ♦ التمييز بين الغمش الثنائي
- ♦ فهم الرؤية الخلقية
- ♦ معرفة المزيد عن رؤية بمرحلة الطفولة المبكرة
- ♦ تحديد قصر النظر





الوحدة 4. الاختلالات البصرية

- ◆ كشف عملية القراءة
- ◆ معرفة التطورات المرتبطة بالقراءة
- ◆ تقديم مهارات التحدث الشفهي في القراءة
- ◆ تمييز الوعي الصوتي في القراءة
- ◆ فهم المرحلة المنطقية للقراءة
- ◆ معرفة المرحلة الأبجدية في القراءة

الوحدة 5. أمراض العين

- ◆ كشف عملية الكتابة
- ◆ معرفة التطورات المرتبطة بالكتابة
- ◆ تقديم تقييم وحدة التخطيط في الكتابة
- ◆ فهم تدخل وحدة التخطيط في الكتابة
- ◆ فهم تدخل الوحدات المعجمية في الكتابة

الوحدة 6. النظام البصري والقراءة

- ◆ كشف التطور التطوري للرؤية
- ◆ إدخال تطوير الرؤية في المجال التعليمي
- ◆ تمييز الانتباه البصري في التعلم
- ◆ فهم الإدراك البصري في التعلم
- ◆ تصنيف المجالات البصرية والترابطية الأساسية

الوحدة 9. ضعف البصر والتدخل التعليمي

- ♦ معرفة تعريف العمى الخلقي
- ♦ كشف العمى المكتسب
- ♦ تصنيف العمى حسب نوعه
- ♦ تعريف تطور العمى
- ♦ التمييز بين مراحل نمو المكفوفين
- ♦ فهم التطور المعرفي للمكفوفين
- ♦ معرفة حول اللادونة العصبية لدى المكفوفين
- ♦ معرفة التحفيز الميكر متعدد الحواس
- ♦ فهم دور الأسرة في الإصابة بالعمى
- ♦ تمييز تأثير الأقران في الفصل الدراسي لدى المكفوفين

الوحدة 10. بيئة العمل والإضاءة

- ♦ تعلم العمل مع العمى الخلقي
- ♦ معرفة أعراض العمى المكتسب
- ♦ إدخال التدخل في وضعية الجسم والمهارات الحركية لدى المكفوفين
- ♦ فهم التدخل في النطق والتواصل لدى المكفوفين
- ♦ فهم دور تكييفات القراءة والكتابة بطريقة برايل
- ♦ اختيار أفضل التكييفات التربوية للمكفوفين بناءً على الزمن

الوحدة 7. النظام البصري والكتابة

- ♦ كشف ضعف البصر الخلقي
- ♦ معرفة حول الضعف البصري المكتسب
- ♦ تحديد درجة الرؤية
- ♦ التصنيف حسب نوع الإعاقة البصرية
- ♦ فهم الضعف الحركي المرتبط بالرؤية

الوحدة 8. النظام البصري والتعلم

- ♦ تحديد الصعوبة في الفصل الدراسي مع ضعف البصر
- ♦ معرفة حول التصميم وتنفيذ التدخلات الخاصة بضعف البصر
- ♦ إنشاء كشف وتحديد الأشخاص ذوي الإعاقة البصرية
- ♦ فهم تكييف وتيرة التعلم في مواجهة ضعف البصر
- ♦ تحديد كيفية إدارة توقيت المهام في مواجهة ضعف البصر
- ♦ تصميم تقنيات التوجيه لضعاف البصر

الكفاءات

بعد إكمال الماجستير الخاص في المهارات البصرية والأداء المدرسي، سيكون الأخصائي قد اكتسب المهارات المهنية المطلوبة لتنفيذ ممارسة العمل بناءً على أحدث التطورات في هذا المجال. وبهذه الطريقة، ستتعزيز قدرتك على التصرف في الاستشارة من خلال معرفة واسعة وشاملة تستند إلى الخبرة الأكاديمية الأكثر ابتكارًا في السوق.





ستتمكن من خلال هذا البرنامج من
إتقان منهجيات واستراتيجيات جديدة
في المهارات البصرية والأداء المدرسي"





الكفاءات العامة



- ♦ امتلاك وفهم المعرفة التي توفر أساسًا أو فرصة لتكون أصليًا في تطوير و/أو تطبيق الأفكار، غالبًا في سياق البحث
- ♦ معرفة كيفية تطبيق المعرفة المكتسبة وقدرتهم على حل المشكلات في بيئات جديدة أو غير معروفة ضمن سياقات أوسع (أو متعددة التخصصات) تتعلق بمجال دراستهم
- ♦ القدرة على دمج المعرفة ومواجهة التعقيد في صياغة الأحكام بناءً على المعلومات التي، كونها غير مكتملة أو محدودة، تتضمن انعكاسات حول المسؤوليات الاجتماعية والأخلاقية المرتبطة بتطبيق المعارف والأحكام
- ♦ معرفة كيفية إيصال استنتاجاتك والمعرفة والأسباب النهائية التي تدعم المهني أمام جمهور متخصص وغير متخصص بطريقة واضحة لا لبس فيها
- ♦ امتلاك مهارات التعلم التي تمكنهم من مواصلة الدراسة بطريقة تكون إلى حد كبير ذاتية التوجيه أو مستقلة



سيسمح لك هذا البرنامج بالتعلم بطريقة نظرية وعملية، من خلال أنظمة التعلم الافتراضية، لتنفيذ عملك بضمانات كاملة للنجاح"

الكفاءات المحددة



- ♦ فهم تعزيز المهارات البصرية
- ♦ كشف كيفية التعرف على الأشياء وتحديد مواقعها في حالة ضعف البصر
- ♦ تحديد نظام التوجيه في مواجهة ضعف البصر
- ♦ تعريف الكشف عن الأماكن وتحديدتها في مواجهة الإعاقة البصرية
- ♦ التعرف على التدخل في التنظيم البصري لدى المكفوفين
- ♦ وضع مواءمة المناهج الدراسية للقراءة والكتابة بالحبر للمكفوفين
- ♦ تمييز الخلط بين المعلومات الخارجية في ضعف البصر
- ♦ فهم مشاكل المحاكاة في مواجهة الإعاقة البصرية
- ♦ فهم التطور المعرفي البطيء لدى ضعاف البصر
- ♦ فهم الحاجة إلى مزيد من المعلومات في مجال الإعاقة البصرية
- ♦ معرفة تقييم الوحدات النحوية في الكتابة
- ♦ اختيار تدخل الوحدات النحوية في الكتابة
- ♦ إنشاء تقييم الوحدات المعجمية في الكتابة
- ♦ معرفة كيفية اكتشاف مشاكل الإبصار الخلقية والتدخل لعلاجها
- ♦ معرفة تصنيف وأعراض المشاكل البصرية المكتسبة
- ♦ كشف المشاكل البصرية المكتسبة والتدخل لاكتشافها

- ♦ معرفة ما هو التعلم العرضي
- ♦ تمييز التعلّم المؤسسي
- ♦ معرفة مزايا التعلم المباشر
- ♦ تسخير إمكانات التعلم بالنيابة
- ♦ معرفة ثغرات المهارات
- ♦ فهم الصعوبات الأكاديمية
- ♦ استكشاف إمكانات التعليم غير الرسمي
- ♦ معرفة مزايا التعليم الرسمي
- ♦ الاستفادة من العلاقة بين الذكاء والأسرة
- ♦ معرفة نماذج التربية الأسرية
- ♦ كشف التعلّم في مرحلة الطفولة
- ♦ شرح التطور الجيني للجهاز البصري وتكيفه وفقاً لمراحل الحياة المختلفة للإنسان
- ♦ وصف البنى البصرية وتكاملها في الحواس وكفاءات التعلم
- ♦ وصف أمراض العيون وانعكاساتها المختلفة على التعلم في مرحلة الطفولة وباقي مراحل الحياة
- ♦ فهم تدخل التعلم السلوكي التكيفي في مواجهة الإعاقة البصرية
- ♦ مقدمة في التحفيز النفسي الحركي في مواجهة ضعف البصر
- ♦ فهم اكتشاف المهارات البصرية

هيكل الإدارة وأعضاء هيئة تدريس الدورة التدريبية

يضم البرنامج في طاقمه التدريسي خبراء بارزين في المهارات البصرية والأداء المدرسي الذين يجلبون إلى هذا التدريب خبراتهم في عملهم. بالإضافة إلى ذلك، يشارك خبراء مشهورون آخرون في تصميمه وإعداده، واستكمال البرنامج بطريقة متعددة التخصصات.

تعلم من كبار المتخصصين، أحدث
التطورات في الإجراءات في مجال
المهارات البصرية والأداء المدرسي"



هيكل الإدارة

أ. Vallejo Salinas, Ignacio

- ♦ علاج الانعكاسات البديائية و T.M.R.
- ♦ مؤهل في البصريات وقياس البصر من جامعة Granada
- ♦ مؤهل في البصريات من جامعة Complutense في Madrid
- ♦ ماجستير في قياس البصر السريري من الجامعة الأوروبية في Madrid
- ♦ ماجستير العلوم في البصريات السريرية من (U.S.A.) Pennsylvania College of Optometry



الأساتذة

أ. Jiménez Romero, Yolanda

- ♦ مديرة مشارك ومؤلف ومدرس في مشاريع تعليمية جامعية مختلفة
- ♦ دراسات عليا في التعليم الابتدائي مع تخصص في اللغة الإنجليزية
- ♦ ماجستير في علم النفس
- ♦ ماجستير في علم النفس العصبي للقدرات العالية
- ♦ ماجستير في الذكاء العاطفي
- ♦ ممارسة البرمجة اللغوية العصبية
- ♦ مدرسة متخصص بقدرات فكرية عالية

أ. Fuentes Najas, José Antonio

- ♦ مدير مركز البصريات Fuentes Najas في Sevilla
- ♦ مؤهل في البصريات وقياس البصر
- ♦ ماجستير في البصريات السريرية
- ♦ أخصائي ضعف البصر
- ♦ أستاذ البصريات وضعف البصر في جامعة Sevilla

د. De la Serna, Juan Moisés

- ♦ دكتوراة في علم النفس
- ♦ ماجستير في علوم الأعصاب وعلم الأحياء السلوكي
- ♦ مدير الكراسي الجامعية المفتوحة لعلم النفس وعلوم الأعصاب وعلوم الاتصال

أ. Vallejo Bermejo, Miguel

- ♦ فني متقدم في طب السمعيات التعويضية
- ♦ دراسات عليا في البصريات وقياس النظر
- ♦ ماجستير في إعادة التأهيل البصري وخبرة في بصريات الأطفال والعلاج البصري
- ♦ مُحاضر في الدراسات العليا في البصريات
- ♦ مُحاضر في دورة التدريب على قياس البصر والسمعيات في جامعة CEU San Pablo
- ♦ مُحاضر في الدراسات العليا في مجال السمعيات التعويضية في المعهد الدولي للتعليم والتدريب المهني، وفي مؤهل التدريب على القيم والقيادة في مركز القيادة الإبداعية في جامعة CEU ILEAD، وفي الوحدات المختلفة لمركز القيادة الإبداعية Center for Creative Leadership

أ. Vallejo Sicilia, Lara

- ♦ أخصائية نفسية صحي سريري
- ♦ دراسات عليا في علم النفس
- ♦ الخبرة المهنية كأخصائية نفسية صحية



الهيكل والمحتوى

تم تصميم هيكل المحتويات من قبل فريق من المهنيين من أفضل المراكز التعليمية والجامعات على الصعيد المحلي، وهم على دراية بأهمية الإرشاد المبتكر اليوم وملتزمون بجودة التدريس من خلال التقنيات التعليمية الجديدة.



يحتوي هذا الماجستير الخاص في المهارات البصرية والأداء
المدرسي على البرنامج الأكثر اكتمالاً وحدثاً في السوق"



الوحدة 1. أسس التعلم والإنجاز

- 1.1. تعريف التعلّم
 - 1.1.1. معرفة التعلّم
 - 2.1.1. أنواع التعلم
- 2.1. خصائص التعلم
 - 1.2.1. تصنيف التعلم
 - 2.2.1. نظريات حول التعلّم
- 3.1. تطور التعلم
 - 1.3.1. التعلم في مرحلة الطفولة المبكرة
 - 2.3.1. تعلم المراهقين
- 4.1. العمليات الأساسية في التعلم
 - 1.4.1. عملية الإحساس في التعلم
 - 2.4.1. عملية الإدراك في التعلم
- 5.1. عمليات الانتباه في التعلم
 - 1.5.1. عملية الانتباه في التعلم
 - 2.5.1. مشاكل الانتباه في التعلم
- 6.1. العمليات المعرفية وما وراء المعرفية في التعلم
 - 1.6.1. العملية الإدراكية في التعلم
 - 2.6.1. عملية ما وراء المعرفة في التعلم
- 7.1. تطور العمليات النفسية في التعلم
 - 1.7.1. أصل العمليات النفسية في التعلم
 - 2.7.1. تطور العمليات النفسية في التعلم
- 8.1. دور الأسرة في التعليم
 - 1.8.1. الأسرة كعامل التنشئة الاجتماعية الأساسي في التعلم
 - 2.8.1. نماذج التعليم الأسري
- 9.1. السياق التعليمي
 - 1.9.1. خصائص التعليم غير الرسمي
 - 2.9.1. خصائص التعليم النظامي
- 10.1. صعوبات التعلم
 - 1.10.1. الصعوبات الناجمة عن العجز المعرفي
 - 2.10.1. صعوبات في الأداء الأكاديمي

الوحدة 2. اللغويات العصبية

- 1.2. اللغة والدماغ
 - 1.1.2. عمليات الاتصال للدماغ
 - 2.1.2. الدماغ والكلام
- 2.2. السياق اللغوي النفسي
 - 1.2.2. أساس علم اللغة النفسي
 - 2.2.2. الدماغ والنفسية اللغوية
- 3.2. تطوير اللغة و التطور العصبي
 - 1.3.2. الأساس العصبي للغة
 - 2.3.2. التطور العصبي للغة
- 4.2. الفترات اللغوية الحرجة
 - 1.4.2. الطفولة واللغة
 - 2.4.2. البلوغ واللغة
- 5.2. الدماغ في ثنائية اللغة
 - 1.5.2. اللغة الأم على المستوى العصبي
 - 2.5.2. تعدد اللغات على المستوى العصبي
- 6.2. الذكاء مقابل اللغة
 - 1.6.2. تطوير الذكاء واللغة
 - 2.6.2. أنواع الذكاء واللغة
- 7.2. اللغة في مرحلة الطفولة
 - 1.7.2. مراحل اللغة في الطفولة
 - 2.7.2. صعوبات تنمية اللغة في الطفولة
- 8.2. اللغة خلال فترة المراهقة
 - 1.8.2. تطور اللغة في مرحلة المراهقة
 - 2.8.2. صعوبات اللغة في مرحلة المراهقة
- 9.2. اللغة في العصرين الثالث والرابع
 - 1.9.2. تطور اللغة لدى البالغين
 - 2.9.2. الصعوبات اللغوية لدى البالغين
- 10.2. علم النفس المرضي واللغة
 - 1.10.2. علم النفس السريري للغة
 - 2.10.2. الشخصية واللغة

الوحدة 3. النظام البصري

- 1.3 الجهاز العصبي البصري
 - 1.1.3 الخلايا العصبية والشبكات العصبية في العين
 - 2.1.3 عصي المشي والأقماع
- 2.3 الجهاز العصبي المحيطي البصري
 - 1.2.3 الجهاز العصبي الودي
 - 2.2.3 الجهاز العصبي اللاودي
- 3.3 الجهاز العصبي المركزي البصري
 - 1.3.3 الأعصاب والمسالك العينية
 - 2.3.3 القشرة البصرية
- 4.3 علم أجنة العين
 - 1.4.3 الأديم الظاهر
 - 2.4.3 الأديم المتوسط
- 5.3 التطور البصري في مرحلة الطفولة
 - 1.5.3 نمو العين عند الرضع
 - 2.5.3 التطور البصري خلال السنة الأولى من العمر الطفل
- 6.3 التطور الأنطولوجي
 - 1.6.3 ردود الفعل أحادية
 - 2.6.3 ردود الفعل ثنائية العينين
- 7.3 التطور البصري في مرحلة المراهقة
 - 1.7.3 التطور البصري لدى المراهقين
- 8.3 الأمراض التنكسية العصبية
 - 1.8.3 التطور البصري في مواجهة الأمراض التنكسية العصبية
 - 9.3 مشاكل بصرية خلقية
 - 1.9.3 التصنيف والأعراض
 - 2.9.3 الكشف والتدخل
 - 10.3 مشاكل بصرية مكتسبة
 - 1.10.3 التصنيف والأعراض
 - 2.10.3 الكشف والتدخل

الوحدة 4. الاختلالات البصرية

- 1.4 عضلات خارج العين
 - 1.1.4 مستقيم
 - 2.1.4 مائل
- 2.4 حركات العين 1
 - 1.2.4 الأقسام
 - 2.2.4 الإصدارات
- 3.4 حركات العين 2
 - 1.3.4 التقارب
 - 2.3.4 التباعد
- 4.4 يرتبط بالتوازي
 - 1.4.4 الحول غير الشللي
 - 2.4.4 الحول الانكساري
- 5.4 العضلات داخل العين
 - 1.5.4 العضلات الهدبية
 - 2.5.4 العدسة
- 6.4 يرتبط بفقدان البصر في عين واحدة
 - 1.6.4 غمض العين الأحادي
 - 2.6.4 الغمض الثنائي
- 7.4 مرتبط بالإقامة
 - 1.7.4 القصور المفرط في الإقامة
 - 2.7.4 عدم مرونة الإقامة
- 8.4 يرتبط مع التجانح
 - 1.8.4 عدم كفاية التقارب أو التباعد الزائد
 - 2.8.4 عدم مرونة التباعد المتقارب
- 9.4 يرتبط بخلل وظيفي حركي للعينين
 - 1.9.4 التثبيت
 - 2.9.4 المتابعات
 - 3.9.4 السكتة الدماغية
- 10.4 يرتبط بالخطأ الانكساري
 - 1.10.4 قصر النظر
 - 2.10.4 مد البصر

الوحدة 5. أمراض العين

- 1.5 يرتبط بالتوازي
- 1.1.5 الحول الشكلي
- 2.5 مرتبط بحركة العينين
- 1.2.5 الرؤية الخلفية
- 2.2.5 الرؤية الطفولية
- 3.5 يرتبط بالبقعة الصفراء بالشبكية
- 1.3.5 ثقب البقعة الصفراء بالشبكية
- 2.3.5 التنكس البقعي الصفراء بالشبكية المرتبطة بالعمر
- 4.5 يرتبط بالقرنية والملتحمة
- 1.4.5 التهاب الملتحمة
- 2.4.5 ضمور القرنية
- 5.5 المصاحبة للماء الأزرق بالعين
- 1.5.5 الماء الأزرق الوعائي العصبي
- 2.5.5 الماء الأزرق الخلقي
- 6.5 مرتبط بالألوان
- 1.6.5 عمى الألوان
- 2.6.5 عمى الألوان التام

الوحدة 6. النظام البصري والقراءة

- 1.6 أساسيات القراءة
- 1.1.6 عملية القراءة
- 2.1.6 التطورات المرتبطة بالقراءة
- 2.6 العمليات المتضمنة في القراءة
- 1.2.6 العمليات الإدراكية
- 2.2.6 العمليات المعجمية
- 3.2.6 العمليات النحوية
- 4.2.6 العمليات الدلالية

- 3.6. المتطلبات الأساسية لتعلم القراءة
- 1.3.6. المهارات الحركية الإدراكية
- 2.3.6. المهارات اللغوية
- 3.3.6. المهارات المعرفية
- 4.3.6. المهارات التحفيزية
- 4.6. النظام البصري في القراءة 1. أماكن الإقامة
- 1.4.6. العضلات الهدبية
- 2.4.6. حدة الإبصار، تكثيف العين
- 5.6. النظام البصري في القراءة 2. المهارات الحركية للعين
- 1.5.6. عضلات خارج العين
- 2.5.6. حركات العين، الإصدارات
- 3.5.6. الحركات السكونية
- 4.5.6. حركات الانحدار
- 6.6. النظام البصري في القراءة 3. ثنائية العينين
- 1.6.6. عضلات خارج العين
- 2.6.6. التجانح
- 7.6. قراءة الوظائف النفسية العصبية 1: الفحص والتقييم
- 8.6. قراءة الوظائف العصبية والنفسية 2: التدخل

الوحدة 7. النظام البصري والكتابة

- 1.7. أساسيات الكتابة
- 1.1.7. عملية الكتابة التصنيف والأعراض
- 2.1.7. التطورات المرتبطة بالكتابة
- 2.7. عمليات التخطيط
- 1.2.7. التقييم
- 2.2.7. التدخل
- 3.7. العمليات النحوية
- 1.3.7. التقييم
- 2.3.7. التدخل
- 4.7. العمليات المعجمية
- 1.4.7. التقييم
- 2.4.7. التدخل



- 5.7 العمليات الحركية
 - 1.5.7 التقييم
 - 2.5.7 التدخل
- 6.7 المهارات البصرية اللازمة للكتابة 1: الرؤية
 - 1.6.7 ثنائية العين، والإقامة، وثنائية العينين
 - 2.6.7 التناسق بين العين واليد
- 7.7 المهارات البصرية اللازمة للكتابة 2: الإدراك البصري
 - 1.7.7 تنظيم الرؤية البصرية المكانية الجانبية
 - 2.7.7 التمييز والذاكرة البصرية والسمعية
- 8.7 ردود الفعل البدائية والكتابة
 - 1.8.7 منعكس راحة اليد
 - 2.8.7 منعكس منشط غير متماثل
- 9.7 التغييرات في الكتابة
 - 1.9.7 النسخ والإملاء
 - 2.9.7 الصياغة: التأليف الكتابي
 - 3.9.7 الأخطاء الإملائية
 - 4.9.7 الكتابة اليدوية السيئة
 - 10.7 قواعد النظافة البصرية للكتابة
 - 1.10.7 المناصب
 - 2.10.7 بيئة
- 4.8 العمليات الإدراكية في التعلم 1
 - 1.4.8 التمييز البصري
 - 2.4.8 سجل النموذج
- 5.8 العمليات الإدراكية في التعلم 2
 - 1.5.8 الإغلاق البصري
 - 2.5.8 رقم الخلفية
- 6.8 العمليات الإدراكية في التعلم 3
 - 1.6.8 جانبية الفص المعخي
 - 2.6.8 التنظيم البصري المكاني
- 7.8 العمليات الإدراكية في التعلم 4: الذاكرة
 - 1.7.8 الذاكرة البصرية
 - 2.7.8 الذاكرة السمعية
 - 3.7.8 ذاكرة متعددة الحواس
- 8.8 المشاكل المرتبطة بالانتباه والإدراك البصري
 - 1.8.8 اضطراب نقص الانتباه مع اضطراب فرط النشاط أو بدونه
 - 2.8.8 مشاكل في القراءة: تأخر اكتساب القراءة المتأخرة
 - 3.8.8 مشاكل في الكتابة.
- 9.8 المشاكل المرتبطة بمعالجة المعلومات البصرية
 - 1.9.8 صعوبات التمييز
 - 2.9.8 صعوبات الإغلاق والاستثمار
- 10.8 المشاكل المرتبطة بالذاكرة البصرية
 - 1.10.8 صعوبات في الذاكرة قصيرة المدى مقابل مرئي على المدى الطويل
 - 2.10.8 صعوبات في الذكريات الأخرى مثل الدلالات
 - 11.8 صعوبات التعلم الأخرى المرتبطة بالرؤية
 - 1.11.8 التخلف العقلي والإعاقة الذهنية
 - 2.11.8 اضطرابات النمو الأخرى
 - 12.8 التدخل التعليمي لضعف البصر
 - 1.12.8 تكييف المناهج الدراسية مع ضعف البصر
 - 2.12.8 تكييف الوسائط مع الإعاقة البصرية
- 8. التطور البصري والتعلم
 - 1.8 التطور النمائي للرؤية
 - 2.1.8 مؤشرات ضعف البصر في التعلم
 - 2.8 الرؤية والفرش المدرسي
 - 1.2.8 أعراض المشاكل البصرية في المدرسة
 - 2.2.8 فحص ضعف البصر في المدرسة
 - 3.8 العمليات الانتباهية والإدراكية في التعلم
 - 1.3.8 نماذج الانتباه
 - 2.3.8 أنواع الرعاية

الوحدة 9. ضعف البصر والتدخل التعليمي

- 1.9 تعريف الإعاقة البصرية
- 2.9 نمو الطفل في حالات ضعف البصر والعمى
- 3.9 التدخل في السنوات الأولى من العمر. الرعاية المبكرة
- 4.9 الإدماج التعليمي. احتياجات الدعم التعليمي المحددة للتلاميذ ضعاف البصر
- 5.9 الإدماج التعليمي. تكييف المناهج الدراسية للطلاب ضعاف البصر
- 6.9 التحفيز البصري وإعادة التأهيل البصري
- 7.9 نظام القراءة والكتابة بطريقة برايل
- 8.9 تكنولوجيا المعلومات والاتصالات والتكنولوجيا المساعدة للاستخدام التعليمي
- 9.9 التدخل في حالات الصمم والعمى

الوحدة 10. بيئة العمل والإضاءة

- 1.10 بيئة العمل: مفاهيم عامة
- 1.1.10 مقدمة لبيئة العمل
- 2.1.10 المبادئ الأساسية لبيئة العمل
- 2.10 الإضاءة وبيئة العمل
- 3.10 بيئة العمل في العمل مع شاشات عرض البيانات
- 4.10 تصميم الإضاءة في الفصل الدراسي
- 1.4.10 متطلبات الإضاءة
- 2.4.10 متطلبات الأثاث
- 5.10 بيئة العمل والبصريات

تجربة تدريبية فريدة ومهمة
وحاسمة لتعزيز تطور المهني"



المنهجية

يقدم هذا البرنامج التدريبي طريقة مختلفة للتعلم. فقد تم تطوير منهجيتنا من خلال أسلوب التعليم المرتكز على التكرار: **Relearning** أو ما يعرف بمنهجية إعادة التعلم.

يتم استخدام نظام التدريس هذا، على سبيل المثال، في أكثر كليات الطب شهرة في العالم، وقد تم اعتباره أحد أكثر المناهج فعالية في المنشورات ذات الصلة مثل مجلة نيو إنجلند الطبية (*New England Journal of Medicine*).



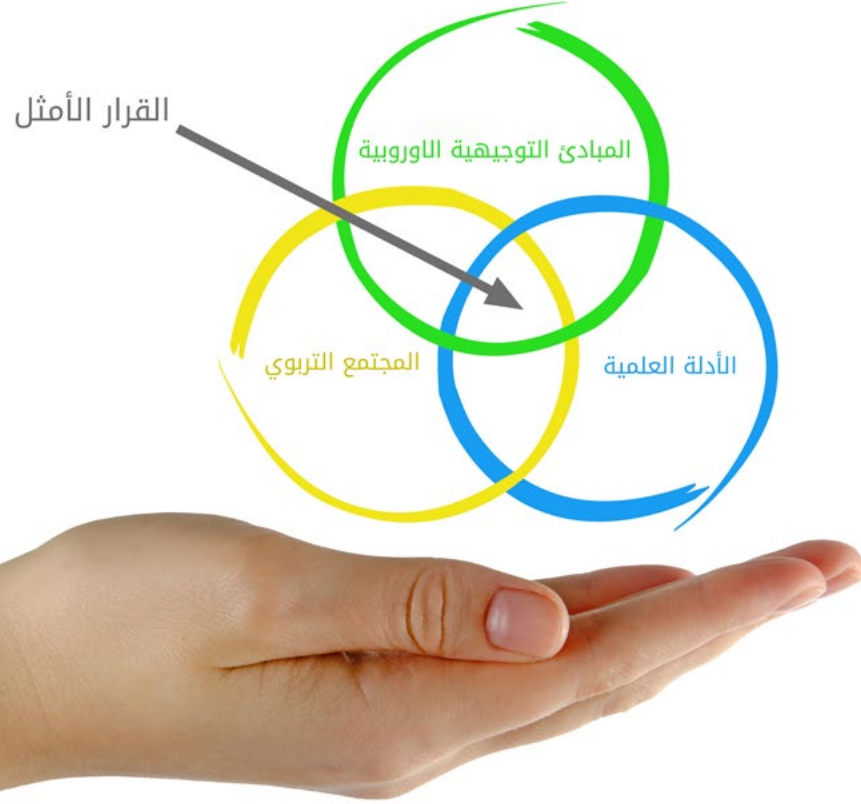
اكتشف منهجية *Relearning* (منهجية إعادة التعلم)، وهي نظام يتخلى عن التعلم الخطي التقليدي ليأخذك عبر أنظمة التدريس التعليم المرتكزة على التكرار: إنها طريقة تعلم أثبتت فعاليتها بشكل كبير، لا سيما في المواد الدراسية التي تتطلب الحفظ"



في كلية التربية بجامعة TECH نستخدم منهج دراسة الحالة

أمام حالة معينة، ما الذي يجب أن يفعله المهني؟ خلال البرنامج، سيواجه الطلاب حالات محاكاة متعدد، واقعية يجب عليهم فيها التحقيق ووضع فرضيات، وأخيراً حل الموقف. هناك أدلة علمية وفيرة على فـ

مع جامعة TECH يمكن للقرّبي أو المعلم أو المدرس تجـ
تعلم تهز أسس الجامعات التقليدية في جميع أنحاء العا



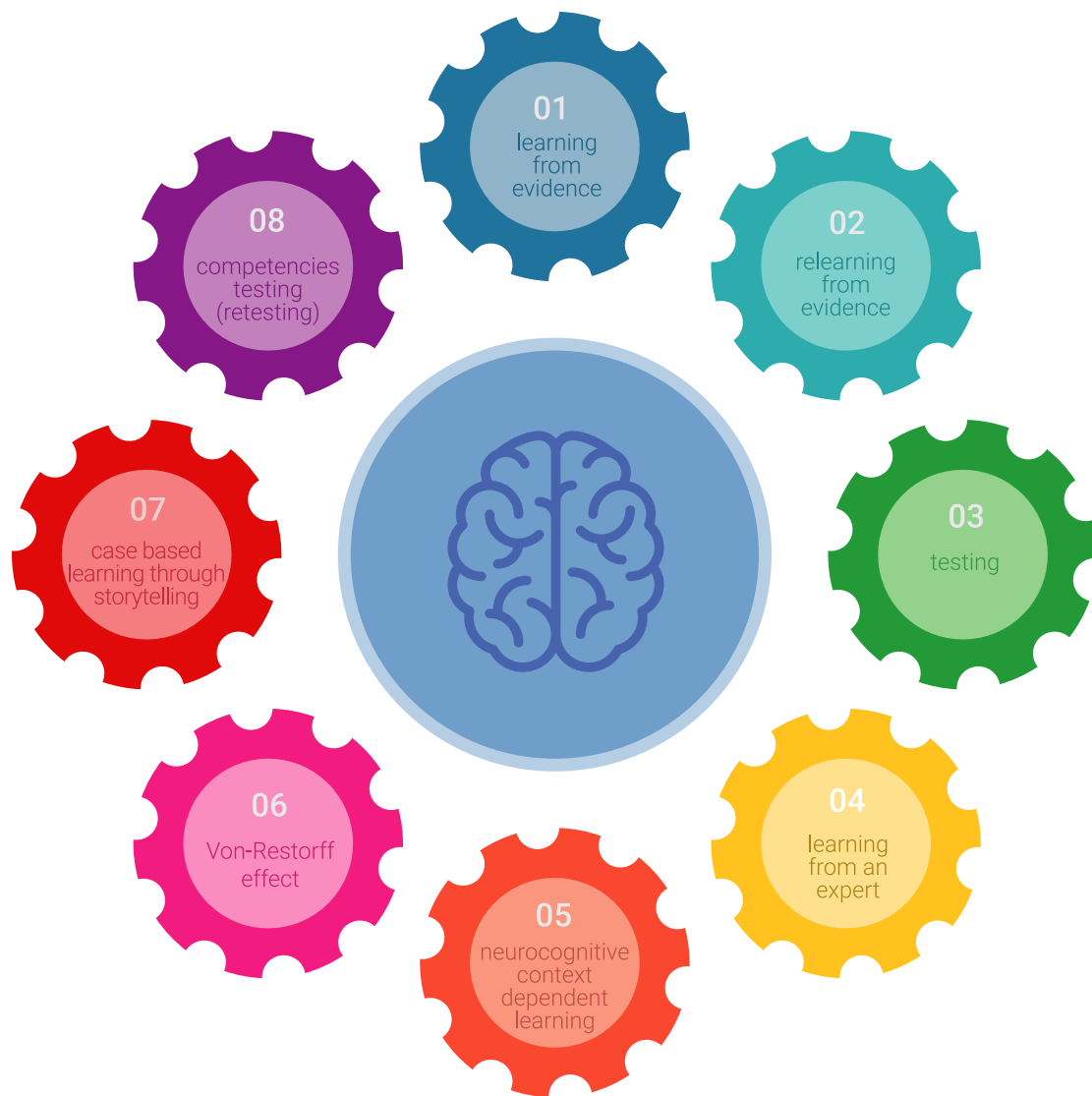
إنها تقنية تنمي الروح النقدية وتعد القرّبي لاتخاذ القرار والدفاع عن الحجج وتباين الآراء.



هل تعلم أن هذا المنهج تم تطويره عام 1912 في جامعة هارفارد للطلاب دارسي القانون؟ وكان يتمثل منهج دراسة الحالة في تقديم مواقف حقيقية معقدة لهم لكي يقوموا باتخاذ القرارات وتبرير كيفية حلها. وفي عام 1924 تم تأسيسها كمنهج تدريس قياسي في جامعة هارفارد"

تُبرر فعالية المنهج بأربعة إنجازات أساسية:

1. المربون الذين يتبعون هذا المنهج لا يحققون فقط استيعاب المفاهيم، ولكن أيضاً تنمية قدراتهم العقلية من خلال التمارين التي تقيم المواقف الحقيقية وتقوم بتطبيق المعرفة المكتسبة.
2. يركز المنهج التعلم بقوة على المهارات العملية التي تسمح للمربين بالاندماج بشكل أفضل في الممارسات اليومية.
3. يتحقق استيعاب أبسط وأكثر كفاءة للأفكار والمفاهيم بفضل عرض الحالات التي نشأت عن التدريس الحقيقي.
4. يصبح الشعور بكفاءة الجهد المستثمر حافزاً مهماً للغاية للطلاب، مما يترجم إلى اهتمام أكبر بالتعلم وزيادة في الوقت المخصص للعمل في المحاضرة الجامعية.



منهجية إعادة التعلم (Relearning)

تجمع جامعة TECH بين منهج دراسة الحالة ونظام التعلم عن بعد، 100% عبر الانترنت والقائم على التكرار، حيث تجمع بين 8 عناصر مختلفة في كل درس.

نحن نعزز منهج دراسة الحالة بأفضل منهجية تدريس 100% عبر الانترنت في الوقت الحالي وهي: منهجية إعادة التعلم والمعروفة بـ *Relearning*.

سوف يتعلم المُربّي من خلال الحالات الحقيقية وحل
المواقف المعقدة في بيئات التعلم المحاكاة. تم تطوير
هذه المحاكاة من أحدث البرامج التي تسهل التعلم الغامر.

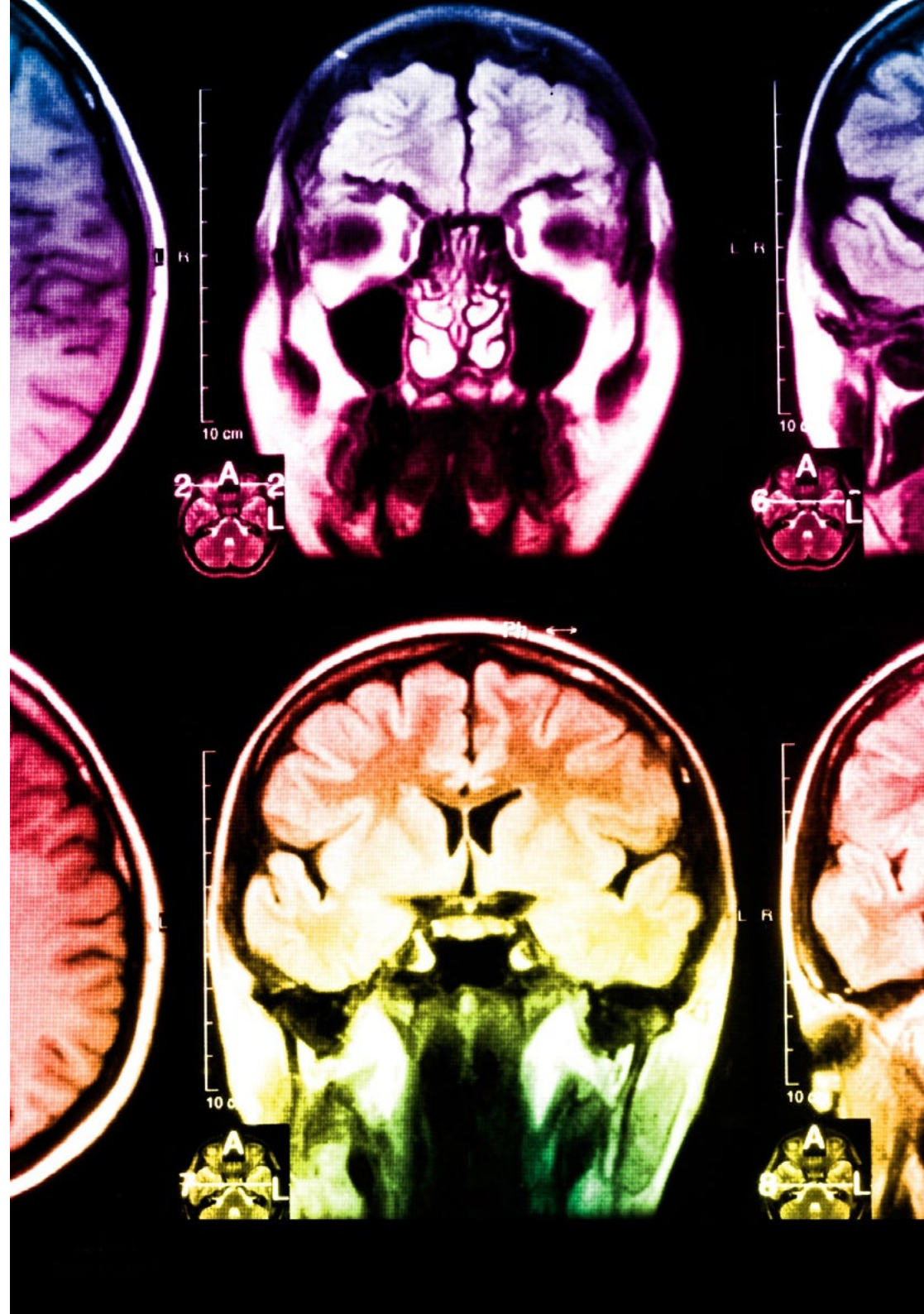
في طليعة المناهج التربوية في العالم، تمكنت منهجية إعادة التعلم من تحسين مستويات الرضا العام للمهنيين، الذين أكملوا دراساتهم، فيما يتعلق بمؤشرات الجودة لأفضل جامعة عبر الإنترنت في البلدان الناطقة بالإسبانية (جامعة كولومبيا).

من خلال هذه المنهجية، قمنا بتدريب أكثر من 85000 فُرسي بنجاح لم يسبق له مثيل في جميع التخصصات. تم تطوير منهجيتنا التربوية في بيئة شديدة المتطلبات، مع طلاب جامعيين يتمتعون بمظهر اجتماعي واقتصادي مرتفع ومتوسط عمر يبلغ 43.5 عاماً.

ستتيح لك منهجية إعادة التعلم والمعروفة بـ Relearning، التعلم بجهد أقل ومزيد من الأداء، وإشراكك بشكل أكبر في تخصصك، وتنمية الروح النقدية لديك، وكذلك قدرتك على الدفاع عن الحجج والآراء المتباينة: إنها معادلة واضحة للنجاح.

في برنامجنا، التعلم ليس عملية خطية، ولكنه يحدث في شكل لولبي (نتعلم ثم نطرح ماتعلمناه جانباً فننساه ثم نعيد تعلمه). لذلك، يتم دمج كل عنصر من هذه العناصر بشكل مركزي.

النتيجة الإجمالية التي حصل عليها نظامنا للتعلم هي 8.01، وفقاً لأعلى المعايير الدولية.



يقدم هذا البرنامج أفضل المواد التعليمية المُعدَّة بعناية للمهنيين:

المواد الدراسية



يتم إنشاء جميع محتويات التدريس من قبل المربين الذين سيقومون بتدريس البرنامج الجامعي، وتحديداً من أجله، بحيث يكون التطوير التعليمي محدداً وملموماً حقاً.

ثم يتم تطبيق هذه المحتويات على التنسيق السمعي البصري الذي سيخلق منهج جامعة TECH في العمل عبر الإنترنت. كل هذا بأحدث التقنيات التي تقدم أجزاء عالية الجودة في كل مادة من المواد التي يتم توفيرها للطالب.

أحدث التقنيات والإجراءات التعليمية المعروضة في الفيديوهات



تقدم TECH للطالب أحدث التقنيات وأحدث التطورات التعليمية والتقنيات الرائدة في الوقت الراهن في مجال التعليم. كل هذا، بصيغة المتحدث، كل هذا، بأقصى دقة، في الشرح والتفصيل لاستيعابه وفهمه. وأفضل ما في الأمر أنه يمكنك مشاهدتها عدة مرات كما تريد.

ملخصات تفاعلية

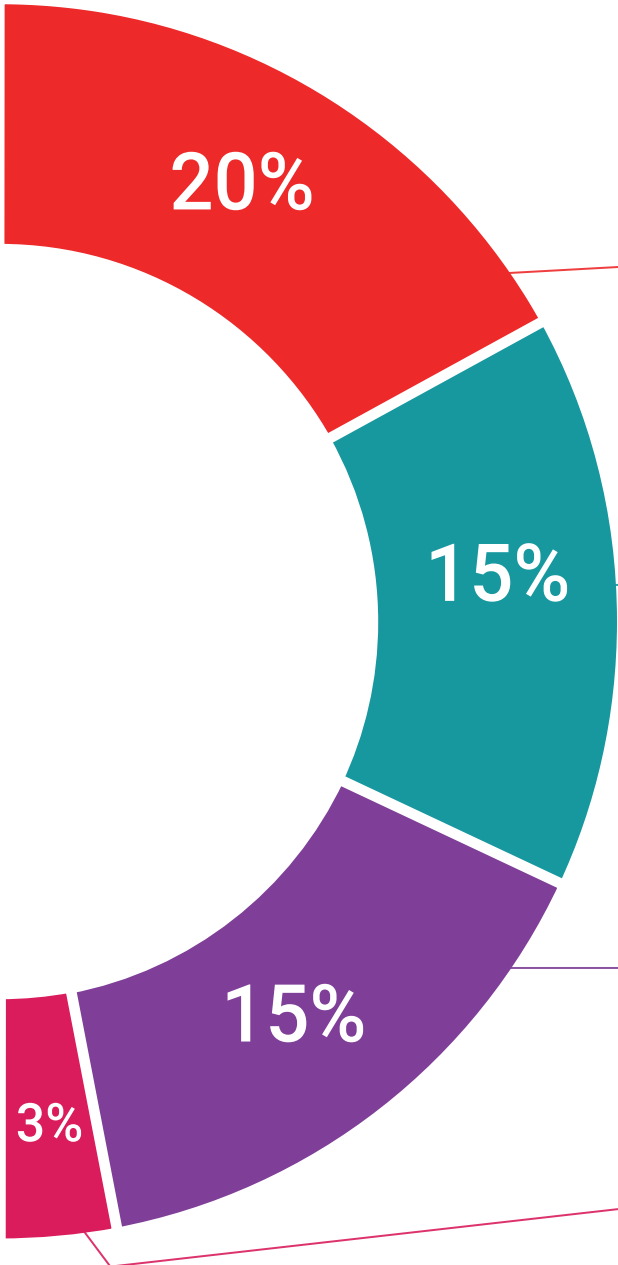


يقدم فريق جامعة TECH المحتويات بطريقة جذابة وديناميكية في أقراص الوسائط المتعددة التي تشمل الملفات الصوتية والفيديوهات والصور والرسوم البيانية والخرائط المفاهيمية من أجل تعزيز المعرفة. اعترفت شركة مايكروسوفت بهذا النظام التعليمي الفريد لتقديم محتوى الوسائط المتعددة على أنه "قصة نجاح أوروبية".

قراءات تكميلية



المقالات الحديثة، ووثائق اعتمدت بتوافق الآراء، والأدلة الدولية.. من بين آخرين. في مكتبة جامعة TECH الافتراضية، سيتمكن الطالب من الوصول إلى كل ما يحتاجه لإكمال تدريبه.





تحليل الحالات التي تم إعدادها من قبل الخبراء وإرشاد منهم

يجب أن يكون التعلم الفعال بالضرورة سياقياً. لذلك، تقدم TECH تطوير حالات واقعية يقوم فيها الخبير بإرشاد الطالب من خلال تنمية الانتباه وحل المواقف المختلفة: طريقة واضحة ومباشرة لتحقيق أعلى درجة من الفهم.



الاختبار وإعادة الاختبار

يتم بشكل دوري تقييم وإعادة تقييم معرفة الطالب في جميع مراحل البرنامج، من خلال الأنشطة والتدريبات التقييمية وذاتية التقييم: حتى يتمكن من التحقق من كيفية تحقيق أهدافه.



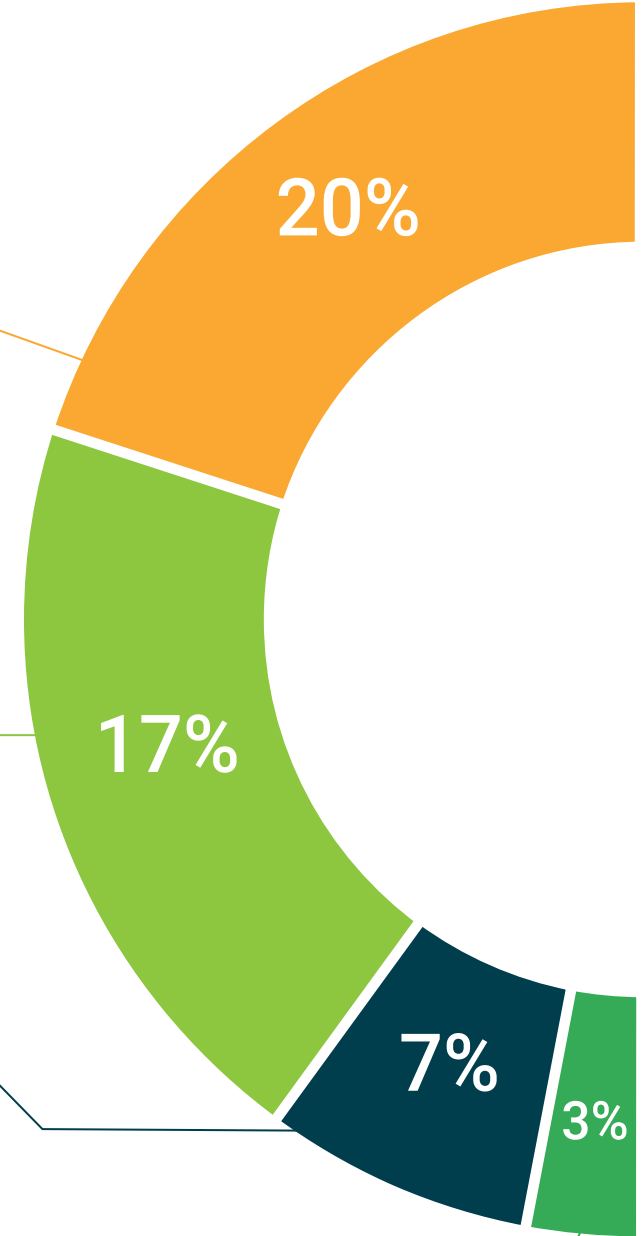
المحاضرات الرئيسية

هناك أدلة علمية على فائدة المراقبة بواسطة الخبراء كطرف ثالث في عملية التعلم. إن مفهوم ما يسمى *Learning from an Expert* أو التعلم من خبير يقوي المعرفة والذاكرة، ويولد الثقة في القرارات الصعبة في المستقبل.



إرشادات توجيهية سريعة للعمل

تقدم جامعة TECH المحتويات الأكثر صلة بالمحاضرة الجامعية في شكل أوراق عمل أو إرشادات توجيهية سريعة للعمل. إنها طريقة موجزة وعملية وفعالة لمساعدة الطلاب على التقدم في تعلمهم.



المؤهل العلمي

يضمن الماجستير الخاص في المهارات البصرية والأداء المدرسي، وبالإضافة إلى التدريب الأكثر دقة وحدثاً، الحصول على المؤهل العلمي ماجستير خاص التي تصدرها TECH الجامعة التكنولوجية.



اجتاز هذا البرنامج بنجاح واحصل على شهادتك الجامعية
دون الحاجة إلى سفر أو القيام بأية إجراءات مرهقة"



إن المؤهل الصادر عن **TECH الجامعة التكنولوجية** سوف يشير إلى التقدير الذي تم الحصول عليه في برنامج الماجستير الخاص وسوف يفي بالمتطلبات التي عادة ما تُطلب من قبل مكاتب التوظيف ومسابقات التعيين ولجان التقييم الوظيفي والمهني.

المؤهل العلمي: **ماجستير خاص في المهارات البصرية والأداء المدرسي**

طريقة: **عبر الإنترنت**

مدة: **12 شهر**

يحتوي هذا **ماجستير خاص في المهارات البصرية والأداء المدرسي** على البرنامج العلمي الأكثر اكتمالا وحدثا في السوق.

بعد اجتياز التقييم، سيحصل الطالب عن طريق البريد العادي* مصحوب بعلم وصول مؤهل **ماجستير خاص** الصادر عن **TECH الجامعة التكنولوجية**.

ماجستير خاص في المهارات البصرية والأداء المدرسي

التوزيع العام للخطة الدراسية		التوزيع العام للخطة الدراسية	
الدورة	المادة	نوع المادة	عدد الساعات
1*	أسس التعلم والتدريس	إلزامي (OB)	1500
1*	التقنيات العصبية	إلزامي (OP)	0
1*	النظام العصبي	(PR) الممارسات الخارجية	0
1*	التدخلات البصرية	(TFM) مشروع تخرج الماجستير	0
1*	المرضى الغير	الإجمالي	1500
1*	النظام العصبي والتربية		
1*	النظام العصبي والشبكية		
1*	النظام العصبي والتعلم		
1*	صنف العمر والتدخل التنموي		
1*	بيئة العمل والبيئة		

tech الجامعة التكنولوجية

Tere Guevara
Tere Guevara Navarro / د. أ.
رئيس الجامعة

tech الجامعة التكنولوجية

شهادة تخرج
هذه الشهادة ممنوحة إلى

المواطن/المواطنة مع وثيقة تحقيق شخصية رقم
لاجتيازه/لاجتيازها بنجاح والحصول على برنامج
ماجستير خاص
في
المهارات البصرية والأداء المدرسي

وهي شهادة خاصة من هذه الجامعة موافقة لـ 1500 ساعة، مع تاريخ بدء يوم /شهر/ سنة وتاريخ انتهاء يوم/شهر/سنة

تيك مؤسسة خاصة للتعليم العالي معتمدة من وزارة التعليم العام منذ 28 يونيو 2018
في تاريخ 17 يونيو 2020

Tere Guevara
Tere Guevara Navarro / د. أ.
رئيس الجامعة

*تصدیق لاهای اوستیل. فی حاله قیام الطالب بالتقدم للحصول على درجته العلمیة الورقیة وتصدیق لاهای اوستیل، ستستخدّم مؤسسة TECH EDUCATION الإجراءات المناسبة لکی یحصل علیها وذلك بتكلفة إضافية.

الجامعة
التكنولوجية
tech

ماجستير خاص

المهارات البصرية والأداء المدرسي

« طريقة التدريس: أونلاين

« مدة الدراسة: 12 شهر

« المؤهل الجامعي من: TECH الجامعة التكنولوجية

« مواعيد الدراسة: وفقاً لوتيرتك الخاصة

« الامتحانات: أونلاين

ماجستير خاص المهارات البصرية والأداء المدرسي