

# ماجستير خاص علم النفس التربوي الاجتماعي والمهني



الجامعة  
التكنولوجية  
**tech**

## ماجستير خاص علم النفس التربوي الاجتماعي والمهني

- « طريقة التدريس: أونلاين
- « مدة الدراسة: 12 شهر
- « المؤهل الجامعي من: TECH الجامعة التكنولوجية
- « مواعيد الدراسة: وفقاً لوتيرتك الخاصة
- « الامتحانات: أونلاين

رابط الدخول إلى الموقع الإلكتروني: [www.techtitude.com/ae/education/professional-master-degree/master-social-occupational-psychopedagogy](http://www.techtitude.com/ae/education/professional-master-degree/master-social-occupational-psychopedagogy)

# الفهرس

01	المقدمة	صفحة 4
02	الأهداف	صفحة 8
03	الكفاءات	صفحة 14
04	هيكل الإدارة وأعضاء هيئة تدريس الدورة التدريبية	صفحة 18
05	الهيكل والمحتوى	صفحة 22
06	المنهجية	صفحة 38
07	المؤهل العلمي	صفحة 46

# المقدمة

لم يعد عمل الأخصائي النفسي التربوي تخصصًا محصورًا في البيئة المدرسية، بل أصبح الآن راسدًا في مجالات التدخل المختلفة، مثل العمل والعمل الاجتماعي. دفعة للمهنة التي حددت بشكل مكثف التقدم في البحث والتطوير، والأهم من ذلك، الحاجة إلى التحديث والتقدم لممارستها. ستتمكن في هذا البرنامج من اكتساب جميع المعارف التي ستضعك في طليعة هذا التخصص.





لقد أصبح عمل الأخصائي النفسي التربوي عنصراً طبيعياً في المجال الاجتماعي المهني. وجوده يتطلب أقصى قدر من التحديث. لا تتخلف عن الركب"



لقد حقق علم النفس التربوي من تلقاء نفسه مكاناً معتزلاً به في المشهد العلمي اليوم. وقد أصبحت المعرفة في هذا التخصص موضوعاً لمقالات ودراسات ومنشورات على المستوى الدولي، والتي شكلت بانوراما ذات أهمية كبيرة للمختصين. وقد أدت هذه التطورات إلى تقدم في التقنيات والتخصصات وأنماط التواجد والتدخل، مما يجعل التحديث المستمر شرطاً لا غنى عنه.

إن هذا المؤهل الذي يتسع نطاقه على نحو متزايد يترك للمؤسسة التعليمية فرصة الوصول إلى جميع أنواع القطاعات، وخاصة القطاع الاجتماعي المهني، حيث يصبح رصيلاً لا يقدر بثمن. إن الظروف الاجتماعية وظروف العمل الجديدة، والتحديات التربوية الجديدة، والتطور الدوار في السياقات الثقافية والعديد من التحديات الأخرى تتطلب أكبر قدر من القدرات لدى المتخصصين في علم النفس التربوي.

ومن وجهة نظر التدخل، أصبحت الوساطة مع العائلات ذات أهمية متزايدة أيضاً. إن توغل التكنولوجيات الجديدة في الحياة الاجتماعية أو العمل أو الحياة الأسرية، أو التنوع الجنسي، أو التنوع الوظيفي، أو أي من النماذج الجديدة ليس ثابتاً، بل يتطور ويتطلب في كل لحظة رؤية مختصة تدعم وتوجه وتكون بمثابة مرجع وتحظى بالدعم المهني الكافي.

بانوراما كاملة من التحديات الشديدة التي نحاول مساعدتك على مواجهتها في هذه الدرجة. مع الموارد البشرية والتكنولوجية الأكثر اكتمالاً التي تتيح لك التقدم بأمان وراحة وكفاءة.

يحتوي **الماجستير الخاص في علم النفس التربوي الاجتماعي والمهني** على البرنامج التعليمي الأكثر اكتمالاً وحدثاً في السوق. أبرز خصائصها هي:

- ♦ تطوير الحالات العملية التي يقدمها الخبراء النشطون
- ♦ المحتويات الرسومية والتخطيطية والعملية البارزة التي تم تصميمها بها
- ♦ آخر المستجدات في علم النفس التربوي، التدريب الاجتماعي-المهني
- ♦ تمارين عملية حيث يتم إجراء عملية التقييم الذاتي لتحسين التعلم
- ♦ نظام تعلم تفاعلي قائم على الخوارزميات لاتخاذ القرار بشأن الحالات المثارة
- ♦ المنهجيات القائمة على الأدلة في علم النفس التربوي النفسي، والتدريب الاجتماعي التربوي
- ♦ دروس نظرية، أسئلة للخبير، منتديات نقاش حول الموضوعات المثيرة للجدل وأعمال التفكير الفردي
- ♦ توفر المحتوى من أي جهاز ثابت أو محمول متصل بالإنترنت



جهز نفسك لمواجهة تحديات مجال العمل  
المتطور باستمرار وامنح سيرتك الذاتية دفعة  
قوية نحو التنافسية"

برنامج ذو جودة، أنشأه خبراء في هذا المجال سيضعون في خدمتك مهنتهم المهنية والتدريسية لمرافقتك طوال فترة تخصصك.

صُمم هذا البرنامج ليسمح لك بالجمع بين دراستك ومهن أخرى بطريقة سلسلة ومريحة، كما أنه سيتيح لك تحديد مدى تفرغك دون التضحية بالجودة التعليمية.

أكثر أشكال التدخل والموارد تطوراً للدعم النفسي والإرشاد النفسي، في برنامج تم إنشاؤه خصيصاً لإعطاء دفعة قوية لقدراتك التنافسية"

يتكون أعضاء هيئة التدريس في درجة الماجستير الخاص في علم النفس التربوي الاجتماعي والمهني العمالي من متخصصين في هذا القطاع، والذين يجلبون كل معارفهم وخبراتهم لهذا التدريب من أجل إنتاج محتوى عالي الجودة، بالإضافة إلى متخصصين معترف بهم ينتمون إلى شركات رائدة وجامعات مرموقة.

قد تم تطوير محتوى الوسائط المتعددة باستخدام أحدث التقنيات التعليمية، والتي ستتيح للمهني التعلم السياقي والموقعي الذي سيتمكن الطالب من خلاله من الدراسة في بيئة محاكاة يستطيع من خلالها التدريب في مواقف حقيقية.

يركز تصميم هذا البرنامج على التعلم القائم على المشكلات، والذي من خلاله يجب على المهني محاولة حل المواقف المختلفة للممارسة المهنية التي تنشأ خلال الدورة الأكاديمية. للقيام بذلك، سوف تحصل على مساعدة من نظام فيديو تفاعلي جديد تم إنشاؤه بواسطة خبراء مشهورين في مجال التغذية، مع خبرة تدريسية واسعة.



# الأهداف

إن الهدف الأساسي من هذه الدراسة هو تقديم تجربة مهنية عالية المستوى لتكملة خبرتك المهنية. من خلال تطوير برنامج متكامل للغاية، سنرافقك في اكتساب المهارات والكفاءات اللازمة لتكون قادرًا على مواجهة التحديات التي يواجهها علم النفس التربوي في ممارسة مهنته. ولكننا سنشجعك أيضًا في نموك الشخصي، من خلال خطة دراسية تم وضعها لتحفيز تطورك الفكري.





سيضعك هذا الماجستير الخاص في مواجهة تحديات حقيقية  
تسمح لك بتنفيذ التعلم السياقي، والتعلم بطريقة عملية بأفضل  
أساليب الدراسة الحالية"







## الأهداف العامة

- ♦ اكتساب كفاءات ومهارات جديدة في مجال علم النفس التربوي
- ♦ التحديث في مجال علم النفس التربوي في المنطقة المدرسية
- ♦ تطوير القدرة على التعامل مع المواقف الجديدة في السياق المدرسي
- ♦ تشجيع الاهتمام بالتحديث المستمر للمهنيين
- ♦ معرفة خيارات التدخل المختلفة
- ♦ تعلم طرق جديدة للتعامل مع الاحتياجات التعليمية الخاصة
- ♦ تحقيق إطار فعال للتقييم والتشخيص والتوجيه
- ♦ القدرة على البحث والابتكار للاستجابة للمتطلبات الجديدة



اغتنم الفرصة للتعرف على أحدث التطورات في هذا الشأن لتطبيقها على ممارستك اليومية"



## الأهداف المحددة



### الوحدة 1. النظريات النفسية الرئيسية ومراحل التنمية التطورية

- ♦ الحفاظ على نظرة شمولية للتنمية البشرية وتوفير العوامل الأساسية من أجل التفكير في هذا المجال من المعرفة
- ♦ وصف خصائص ومساهمات النماذج النظرية المختلفة لعلم النفس التنموي

### الوحدة 2. التقييم النفسي التربوي والتشخيص والتوجيه

- ♦ وصف خصائص ومساهمات النماذج النظرية المختلفة لعلم النفس التنموي
- ♦ التعامل مع النظريات الرئيسية التي تفسر التنمية البشرية. سيعرف الطلاب المواقف النظرية الأكثر صلة التي تشرح التغيرات منذ الولادة وحتى المراهقة
- ♦ شرح ما يحدث داخل كل مرحلة من مراحل التنمية، وكذلك في فترات الانتقال من مرحلة إلى أخرى

### الوحدة 3. القياس والبحث والابتكار التربوي

- ♦ البحث والابتكار في تقنيات التوجيه للاستجابة لمتطلبات المجتمع الجديدة
- ♦ التعرف على التصاميم البحثية الكمية والنوعية في التخطيط البحثي
- ♦ تطبيق تقنيات وأدوات القياس والتقييم، بالإضافة إلى أدوات تحليل المعلومات في العمليات التربوية النفسية

### الوحدة 4. التشخيص التربوي النفسي في المجال الاجتماعي والمجتمعي

- ♦ فهم التدخل الاجتماعي المجتمعي لتطوير التقنيات النفسية التربوية
- ♦ التمييز بين الإطار المزدوج للعمل الاجتماعي والصحي: التعليم غير الرسمي واللا رسمي
- ♦ تطوير البرامج الاجتماعية التربوية المختلفة حسب الفئات العمرية
- ♦ تعلم كيفية العمل مع مجموعات مختلفة من الضعف الخاص

### الوحدة 5. الإدراج المهني والتأهيل المستمر والتطوير المهني

- ♦ معالجة البيئة المهنية والاجتماعية من منظور تربوي
- ♦ منح الطلاب مفاتيح الجوانب الأساسية للخدمات والمشاريع الاجتماعية والعملية





## الوحدة 6. تصميم وإدارة وتقييم مشاريع العمل الاجتماعي

- ♦ معالجة البيئة المهنية والاجتماعية من منظور تربوي
- ♦ التفكير في مجتمع المعلومات والمعرفة
- ♦ التعرف على جودة المشاريع والخدمات الاجتماعية والعملية
- ♦ تعلم كيفية إجراء تحليل للواقع
- ♦ تعلم كيفية إجراء التشخيص الاجتماعي التربوي

## الوحدة 7. التدخل المبكر

- ♦ دعم وتعزيز الرعاية خلال مرحلة الطفولة للأشخاص الذين يشكلون مخاطر بيولوجية أو نفسية أو اجتماعية
- ♦ إتقان المفاهيم والأدوات الأساسية التي ستسمح لك بالتدخل المبكر، لمنع ومواجهة المخاطر البيولوجية النفسية الاجتماعية التي تؤثر على الأطفال
- ♦ الخوض في معرفة النمو المعرفي واللغوي والاجتماعي والعاطفي وفي الأطفال المعرضين للخطر الاجتماعي
- ♦ تعرف على نماذج التدخل المختلفة وأنواع البرامج بالإضافة إلى تطورها

## الوحدة 8. التثقيف الصحي والتربية النفسية في المستشفيات

- ♦ التفكير في مفهوم الصحة وانعكاساتها الاجتماعية والسياسية
- ♦ التعرف على دور المربي كوسيط في التثقيف الصحي
- ♦ تحديد مفهوم التثقيف الصحي وتعزيز الصحة والوقاية منها
- ♦ فهم الصحة من بيئة التنمية البشرية
- ♦ تشخيص وتخطيط وتنفيذ وتقييم مشاريع التثقيف الصحي
- ♦ التدخل في بيئات المستشفى و/أو البيئات المنزلية
- ♦ فهم وتقييم وتدخل وتحسين المرونة الفردية والعائلية والجماعية



### الوحدة 9. نصائح علم النفس التربوي للعائلات في حالات الخطر النفسي والاجتماعي

- ♦ التعرف على نماذج الأسرة المختلفة لإنشاء ديناميكيات محددة تعزز رفاهية جميع أفراد الأسرة
- ♦ تقييم التدخل النفسي التربوي والاجتماعي والتربوي كأداة ضرورية في حالات المخاطر النفسية والاجتماعية للعائلات
- ♦ اكتشاف ضرورة تدخل الأخصائي النفسي التربوي لتعزيز العلاقة بين الأسرة والمدرسة

### الوحدة 10. التكيف مع مواقف الذكاء المتعددة

- ♦ التعرف على أنواع الذكاء المختلفة
- ♦ تعلم العمليات التطورية لتطوير الذكاء
- ♦ دراسة حول مفهومي الذكاء والتعلم في بيئات التدخل التربوي النفسي
- ♦ معرفة أحدث التطورات التكنولوجية المطبقة على التعليم

### الوحدة 11. الابتكار التكنولوجي في التدريس

- ♦ معرفة أحدث التطورات التكنولوجية المطبقة على التعليم
- ♦ تعلم كيفية تطبيق التكنولوجيا الجديدة في تطوير المناهج الدراسية للطلاب ذوي الاحتياجات التعليمية الخاصة



# الكفاءات

من خلال تطورات هذا التدريب الشامل، ستتمكن من تجديد واستكمال كفاءاتك في مجال علم النفس التربوي المدرسي، ودمج وجهات نظر وأشكال تدخل دولية جديدة بطريقة تدريجية وسريعة. طريقة للتعلم تتيح لك تطبيق كل ما تم دمجه من البرنامج على مهامك على الفور تقريباً.



أصبح محترفًا قادرًا على تحقيق الجودة في مجال علم  
النفوس التربوي في أي مجال من مجالات التدخل"





## الكفاءات العامة



- ♦ القدرة على الحفاظ على السلوك التأملي والنقدى في مواجهة الواقع الاجتماعي والنفسي التربوي وتشجيع التغييرات والابتكارات التي تؤدي إلى تحسين نوعية الحياة الفردية والاجتماعية
- ♦ إتقان المهارات والقدرات النفسية التربوية اللازمة لتعزيز التعلم والتعاضد في الفصول الدراسية والبيئات الأخرى من خلال استراتيجيات التعاون
- ♦ تطبيق المعرفة النظرية والتقدم العلمي في علم النفس التربوي على الممارسة والبحث المهني
- ♦ تطبيق ميثاق أخلاقيات المهنة مع مراعاة حقوق المستخدمين والتشريعات الحالية

علم النفس التربوي هو تخصص في تطور دائم. نحن نقدم لك أفضل تحديث، بالجودة التي كنت تبحث عنها"



## الكفاءات المحددة



- ♦ القدرة على شرح وتطوير أساسيات المراحل التطورية المختلفة لتنمية الإنسان
- ♦ القدرة على إجراء تشخيص يهدف إلى التدخل مع المرضى في المجال الاجتماعي والعمل على تعلم النفس التربوي
- ♦ القدرة على التخطيط بشكل مناسب لإجراء تحقيق نفسي تربوي
- ♦ استخدام وسائل القياس النوعية والكمية فيما يتعلق بالتدخلات والتطورات
- ♦ دمج أدوات القياس والتقييم الموجودة في أدوات العمل
- ♦ القدرة على تطوير برامج التدخل الاجتماعي والمجتمعي الفعالة
- ♦ إتقان كافة البرامج التعليمية الحالية ليتم تطبيقها
- ♦ معرفة كيفية العمل مع مختلف الأعمار وتطبيق التدخل المناسب
- ♦ القدرة على التوجيه بكفاءة نحو التوظيف
- ♦ التعرف على المسارات الحالية لتكامل العمل
- ♦ تصميم مشروع عمل اجتماعي كامل وفعال
- ♦ القدرة على استخدام جميع الموارد المتاحة
- ♦ تطبيق ديناميكيات التدخل الأسري في حالات المخاطر النفسية والاجتماعية
- ♦ التدخل بين الأسرة والمدرسة بطريقة استباقية وديناميكية
- ♦ معرفة كيفية التدخل في شؤون كبار السن بطريقة مفيدة وفعالة
- ♦ معرفة وتطبيق جميع الخدمات الموجودة لكبار السن
- ♦ إجراء تقييم شامل للشيخوخة
- ♦ إنشاء بروتوكولات التعليم الشامل
- ♦ استخدام الموارد الموجودة فيما يتعلق بالتعليم الشامل
- ♦ وضع قياسات لتعزيز الإدماج
- ♦ دمج أحدث التطورات التكنولوجية المطبقة على التعليم في طريقة العمل
- ♦ تحويل التكنولوجيا الجديدة إلى مورد يومي في تطوير المناهج الدراسية للطلاب مع الشركة المسؤولة عن إدارة الطاقة وسوقها



# هيكل الإدارة وأعضاء هيئة تدريس الدورة التدريبية

في إطار مفهوم الجودة الشاملة للبرنامج، تفخر تيك بأن تقدم للطالب طاقم تدريس على أعلى مستوى، تم اختياره لخبرتهم المثبتة في المجال التعليمي. محترفون من مجالات ومهارات مختلفة يشكلون طاقمًا كاملًا متعدد التخصصات. فرصة فريدة للتعلم من الأفضل.



فريق تدريس مثير للإعجاب، مكون من محترفين من مجالات  
مختلفة من الخبرة، سيكونون معلميك أثناء التعلم: فرصة  
فريدة لا يمكنك تفويتها"

## هيكل الإدارة

### أ. Afonso Suárez, Álvaro

- ♦ أخصائي نفسي تربوي متخصص في هيئة طلاب الاحتياجات التعليمية الخاصة
- ♦ فني رعاية اجتماعية وصحية للأشخاص المعتمدين على المؤسسات الاجتماعية
- ♦ فني التكامل الاجتماعي
- ♦ بكالوريوس في علم النفس التربوي من جامعة La Laguna







# الهيكل والمحتوى

تم تصميم هيكل المحتوى من قبل فريق من المحترفين من أفضل المراكز التعليمية والجامعات. منظم في وحدات تعليمية محددة، سيسمح لك بالتدريب بطريقة تدريجية ومستدامة، دون فقدان الحافز أثناء العملية.





برنامج تعليمي تم تطويره بعناية لتقديم مسار  
تحضيري بجودة عالمية وفعالية مثبتة"



## الوحدة 1. النظريات النفسية الرئيسية ومراحل التنمية التطورية

- 1.1 المؤلفون الرئيسيون والنظريات النفسية للنمو في مرحلة الطفولة
  - 1.1.1 نظرية التحليل النفسي لنمو الطفل بقلم S. Freud
  - 2.1.1 نظرية التطور النفسي والاجتماعي بقلم E. Erikson
  - 3.1.1 نظرية Jean Piaget في التطور المعرفي
    - 1.3.1.1 التكيف: عمليات الاستيعاب والتكيف تؤدي إلى التوازن
    - 2.3.1.1 مراحل التطور المعرفي
    - 3.3.1.1 المرحلة الحسية الحركية (0-2 سنة)
    - 4.3.1.1 مرحلة ما قبل الجراحة: فترة ما قبل الجراحة (2-7 سنوات)
    - 5.3.1.1 مرحلة العمليات الخرسانية (7-11 سنة)
    - 6.3.1.1 مرحلة العمليات الرسمية (11-12 سنة فما فوق)
  - 4.1.1 نظرية ليف فيجوتسكي الاجتماعية والثقافية
    - 1.4.1.1 كيف نتعلم؟
    - 2.4.1.1 وظائف نفسية أعلى
    - 3.4.1.1 اللغة أداة وسيطة
    - 4.4.1.1 منطقة التنمية القريبة
    - 5.4.1.1 التنمية والسياق الاجتماعي
- 2.1 مقدمة للرعاية المبكرة
  - 1.2.1 تاريخ الرعاية المبكرة
  - 2.2.1 تعريف الرعاية المبكرة
  - 1.2.2.1 مستويات التدخل في الرعاية المبكرة
  - 2.2.2.1 مجالات العمل الرئيسية
  - 3.2.1 ما هي مراكز تنمية الطفل والرعاية المبكرة؟
    - 1.3.2.1 مفهوم CDIAT
    - 2.3.2.1 وظيفة مراكز تنمية الطفل والرعاية المبكرة
    - 3.3.2.1 المهنيين ومجالات التدخل
- 3.1 الجوانب التطورية للتنمية
  - 1.3.1 تطوير 0-3 سنوات
    - 1.1.3.1 مقدمة
    - 2.1.3.1 التطور الحركي
    - 3.1.3.1 التطور المعرفي
    - 4.1.3.1 التطور اللغوي
    - 5.1.3.1 التنمية الاجتماعية

- 2.3.1 تطوير 3-6 سنوات
  - 1.2.3.1 مقدمة
  - 2.2.3.1 التطور الحركي
  - 3.2.3.1 التطور المعرفي
  - 4.2.3.1 التطور اللغوي
  - 5.2.3.1 التنمية الاجتماعية

- 4.1 معالم التنبيه في نمو الطفل
- 5.1 التنمية المعرفية والاجتماعية والعاطفية من 7 إلى 11 سنة
- 6.1 التطور المعرفي خلال فترة المراهقة والشباب المبكر

## الوحدة 2. التقييم النفسي التربوي والتشخيص والتوجيه

- 1.2 التوجه التربوي النفسي والتدخل: المفهوم، المجال التأديبي، موضوع الدراسة والمسار
  - 1.1.2 مفهوم ووظائف التشخيص التربوي. صفات المشخص
    - 1.1.1.2 مفهوم التشخيص التربوي
    - 2.1.1.2 وظائف التشخيص التربوي
    - 3.1.1.2 صفات المشخص
  - 2.1.2 الأبعاد والنطاقات ومجالات العمل
    - 1.2.1.2 أبعاد التدخل النفسي التربوي
    - 2.2.1.2 نطاقات ومجالات التدخل
- 2.2 التقييم النفسي التربوي: وظيفة وطبيعة التقييم
  - 1.2.2 المفهوم والغرض والسياق
    - 1.1.2.2 مفهوم التقييم النفسي التربوي
    - 2.1.2.2 غاية التقييم النفسي التربوي
    - 3.1.2.2 سياق التقييم
  - 2.2.2 إجراء التقييم النفسي التربوي. التقييم في السياق المدرسي والأسري
    - 1.2.2.2 إجراء التقييم النفسي التربوي
    - 2.2.2.2 التقييم في سياق المدرسة
    - 3.2.2.2 لتقييم في سياق الأسرة
- 3.2 التشخيص التربوي النفسي: المفهوم والإمكانيات وتحديد الحدود في إطار العمل التربوي النفسي
  - 1.3.2 عملية التشخيص ومراحلها
    - 1.1.3.2 عملية التشخيص
    - 2.1.3.2 مراحل التشخيص





- 4.2 عملية التقييم النفسي التربوي وفقا لمجالات العمل المختلفة
  - 1.4.2 . التقييم كعملية
  - 2.4.2 . مجالات العمل ومجالات التدخل والتقييم في السياق المدرسي والأسري
    - 1.2.4.2 . نطاقات ومجالات العمل
    - 2.2.4.2 . عملية التقييم في السياق المدرسي
    - 3.2.4.2 . عملية التقييم في البيئة الأسرية
  - 5.2 . تصميم ومراحل التقييم النفسي التربوي
    - 1.5.2 . إجراءات التقييم النفسي التربوي ومراحله
      - 1.1.5.2 . إجراءات التقييم النفسي التربوي
      - 2.1.5.2 . مراحل التقييم النفسي التربوي
    - 6.2 . تقنيات وأدوات التقييم النفسى التربوي
      - 1.6.2 . تقنيات وأدوات التقييم النوعي والكمي
      - 1.1.6.2 . تقنيات وأدوات التقييم النوعي
      - 2.1.6.2 . تقنيات وأدوات التقييم الكمي
    - 7.2 . التقييم النفسي التربوي في السياق المدرسي
      - 1.7.2 . التقييم في سياق الفصول الدراسية، في المركز وفي الأسرة
        - 1.1.7.2 . التقييم في سياق الفصل الدراسي
        - 2.1.7.2 . التقييم في سياق المركز
        - 3.1.7.2 . التقييم في سياق العائلات
      - 8.2 . إعادة المعلومات ومتابعتها
        - 1.8.2 . إعادة المعلومات ومتابعتها
          - 1.1.8.2 . الإعادة
          - 2.1.8.2 . المتابعة
        - 9.2 . نماذج التوجيه النفسي التربوي
          - 1.9.2 . النموذج السريري ونموذج الاستشارة ونموذج البرامج
            - 1.1.9.2 . النموذج السريري
            - 2.1.9.2 . نموذج الاستشارة
            - 3.1.9.2 . نموذج البرنامج
          - 10.2 . التوجيه المدرسي: التوجيه التربوي والأسري
            - 1.10.2 . وظيفة التوجيه المدرسي والتعليمي، خطة العمل التعليمية
              - 1.1.10.2 . التوجيه المدرسي
              - 2.1.10.2 . وظيفة البرنامج التعليمي
              - 3.1.10.2 . خطة العمل التعليمية

- 5.3. التصاميم الكمية 1
  - 1.5.3. التصاميم التجريبية و التصاميم بين المجموعات والتصاميم داخل المجموعات
    - 1.1.5.3. التصاميم التجريبية
    - 2.1.5.3. تصاميم بين المجموعات
    - 3.1.5.3. تصاميم داخل المجموعات
- 6.3. التصاميم الكمية 2
  - 1.6.3. التصاميم شبه التجريبية والوصفية والارتباطية
    - 1.1.6.3. التصاميم شبه التجريبية
    - 2.1.6.3. التصاميم الوصفية
    - 3.1.6.3. التصاميم المترابطة
- 7.3. تصاميم نوعية
  - 1.7.3. مفاهيم وطرق البحث النوعي
    - 1.1.7.3. تصور البحث النوعي
    - 2.1.7.3. البحث الإثنوغرافي
      - 3.1.7.3. دراسة حالة
      - 4.1.7.3. بحث السيرة الذاتية السردية
      - 5.1.7.3. النظرية الأساسية
      - 6.1.7.3. بحوث العمل
- 8.3. سلوكيات للابتكار
  - 1.8.3. الابتكار التربوي للتحسين المدرسى. الابتكار وتكنولوجيا المعلومات والاتصالات
    - 1.1.8.3. الابتكار التربوي للتحسين المدرسى
    - 2.1.8.3. الابتكار وتكنولوجيا المعلومات والاتصالات
- 9.3. القياس والتقييم: التقنيات والأدوات وجمع المعلومات 1
  - 1.9.3. جمع المعلومات: القياس والتقييم. تقنيات وأدوات جمع البيانات
    - 1.1.9.3. جمع المعلومات: القياس والتقييم
    - 2.1.9.3. تقنيات وأدوات جمع البيانات
- 10.3. القياس والتقييم: التقنيات والأدوات وجمع المعلومات 2
  - 1.10.3. أدوات البحث: الاختبارات
    - 2.10.3. المصادقية والصلاحية: المتطلبات التقنية لأدوات التقييم في التعليم
      - 1.2.10.3. المصادقية
      - 2.2.10.3. صلاحية

- 11.2. التوجيه الوظيفى والمهني والعملية
  - 1.11.2. التوجيه والنصح الوظيفى / المهني / العملى. النهج والمصالح
    - 1.1.11.2. التوجيه والنصح الوظيفى
    - 2.1.11.2. التوجيه والنصح المهني
    - 3.1.11.2. التوجيه والنصح العملى
    - 4.1.11.2. النهج والمصالح
- 21.2. التوجيه في السياقات الاجتماعية الصحية والضعف أو الاستبعاد الاجتماعي
  - 1.21.2. المفهوم والغرض والسياقات الاجتماعية الصحية والضعف أو الاستبعاد الاجتماعي. الإرشادات التوجيهية
    - 1.1.21.2. مفهوم وسياقات التوجيه في المجال الاجتماعي والصحي والضعف أو الاستبعاد الاجتماعي
    - 2.1.21.2. الغرض من التوجيه في المجال الاجتماعي والصحي والضعف أو الاستبعاد الاجتماعي

### الوحدة 3. القياس والبحث والابتكار التربوي

- 1.3. مقدمة فى البحث والابتكار فى التعليم
  - 1.1.3. العلاقة بين الابتكار والبحث. الحاجة إلى البحث والابتكار في التعليم
    - 1.1.1.3. مفهوم الابتكار
    - 2.1.1.3. مفهوم البحث
    - 3.1.1.3. العلاقة بين الابتكار والبحث
    - 4.1.1.3. الحاجة إلى البحث والابتكار في التعليم
- 2.3. تخطيط البحث 1
  - 1.2.3. طرق البحث والابتكار التربوي
    - 1.1.2.3. طريقة تعداد رقمية
    - 2.1.2.3. طريقة تعداد رقمية
  - 2.2.3. مراحل عملية البحث والابتكار
- 3.3. تخطيط البحث 2
  - 1.3.3. تخطيط وتطوير البحث أو العمل الميداني. نشر النتائج
    - 1.1.3.3. تخطيط البحث أو العمل الميداني
    - 2.1.3.3. تخطيط وتطوير البحث أو العمل الميداني
    - 3.1.3.3. نشر النتائج
- 4.3. اختيار الموضوع وكتابة العمل
  - 1.4.3. اختيار موضوع الدراسة وتطوير الإطار النظري. المشروع والتقرير النهائي
    - 1.1.4.3. اختيار موضوع الدراسة
    - 2.1.4.3. اعداد الإطار النظري
    - 3.1.4.3. المشروع والتقرير النهائي

- 5.4 برامج في التعليم غير الرسمي: المراقبة والشباب
  - 1.5.4 برامج التدريب على العمل، برامج ذات عنصر اجتماعي، برامج للمراقبين من المنظمات غير الحكومية، برامج للمراقبين من الجهات العامة
    - 1.1.5.4 برامج التدريب الوظيفي
    - 2.1.5.4 برامج ذات عنصر اجتماعي
    - 3.1.5.4 برامج المنظمات غير الحكومية للمراقبين
    - 4.1.5.4 برامج المراقبة للجهات العامة
- 6.4 برامج التعليم غير الرسمي: سن النضج
  - 1.6.4 برامج سن البلوغ للمنظمات غير الحكومية، وبرامج سن البلوغ في الكيانات العامة، وبرامج التدريب الوظيفي
    - 1.1.6.4 برامج كبار السن للمنظمات غير الحكومية
    - 2.1.6.4 برامج لسن النضج في الجهات العامة
    - 3.1.6.4 برامج التدريب الوظيفي
- 7.4 برامج في التعليم غير الرسمي: الشيخوخة
  - 1.7.4 الشيخوخة النشطة، برامج للشيخوخة
    - 1.1.7.4 الشيخوخة النشطة
    - 2.1.7.4 تعزيز الشيخوخة النشطة: البرامج
- 8.4 الوساطة في الفئات الضعيفة بشكل خاص: الأشخاص في السجون
  - 1.8.4 الوساطة الصحية وتصميم مشروع الوساطة واختيار وتوظيف وكلاء الصحة
    - 1.1.8.4 الوساطة الصحية وتصميم مشروع الوساطة
    - 2.1.8.4 اختيار وتوظيف الوكلاء الصحيين
- 9.4 الوساطة في الفئات الضعيفة بشكل خاص: القاصرين في المؤسسات
  - 1.9.4 الصراع الأسري، برامج الرعاية السكنية وحل النزاعات
    - 1.1.9.4 الصراع الأسري
    - 2.1.9.4 الرعاية السكنية
    - 3.1.9.4 برامج حل النزاعات
- 10.4 الوساطة في الفئات المستضعفة بشكل خاص: الأشخاص في حالات التهميش والفقر المدقع.
  - 1.10.4 الفقر المدقع وحقوق الإنسان، القياس والوساطة
    - 1.1.10.4 البلوغ الشديد
    - 2.1.10.4 حقوق الانسان
    - 3.1.10.4 قياس
    - 4.1.10.4 وساطة
- 11.4 الوساطة في الفئات الضعيفة بشكل خاص: الأشخاص في حالة الهجرة أو وضع اللاجئين
  - 1.11.4 المشاريع القائمة على وضع اللاجئين والوسطاء بين الثقافات والنطاق الجغرافي
    - 1.1.11.4 المشاريع على أساس وضع اللاجئين
    - 2.1.11.4 وسطاء بين الثقافات
    - 3.1.11.4 النطاق الجغرافي

- 11.3 تحليل المعلومات الكمية
  - 1.11.3 التحليل الإحصائي، المتغيرات في البحث والفرضيات
    - 1.1.11.3 التحليل الإحصائي
    - 2.1.11.3 المتغيرات
    - 3.1.11.3 سيناريوهات
    - 4.1.11.3 الإحصاء الوصفي
    - 5.1.11.3 الإحصائيات الاستدلالية
- 21.3 تحليل المعلومات النوعية
  - 1.21.3 تحليل البيانات النوعية، معايير الدقة العلمية
    - 1.1.21.3 العملية العامة لتحليل البيانات النوعية
    - 2.1.21.3 معايير الدقة العلمية
  - 2.21.3 تصنيف وترميز البيانات
    - 1.2.21.3 تصنيف البيانات
    - 2.2.21.3 ترميز البيانات

## الوحدة 4. التشخيص التربوي النفسي في المجال الاجتماعي والمجتمعي

- 1.4 مفهوم والغرض من التدخل الاجتماعي والمجتمعي
  - 1.1.4 مفهوم والغرض من التدخل الاجتماعي والمجتمعي، المساحات والأبعاد
    - 1.1.1.4 مفهوم المبادئ من التدخل الاجتماعي والمجتمعي
    - 2.1.1.4 الغاية
    - 3.1.1.4 المساحات والأبعاد
- 2.4 وكلاء ومستلمون التدخل التربوي الاجتماعي والمجتمعي
  - 1.2.4 الوساطة التربوي الاجتماعي والمجتمعي فحسب الوكلاء الاجتماعيون والمتلقون
    - 1.1.2.4 الوكلاء الاجتماعيون
    - 2.1.2.4 المستلمون
- 3.4 إطار العمل المزدوج: التعليم غير الرسمي والتعليم غير الرسمي
  - 1.3.4 تصور التعليم غير الرسمي والتعليم غير الرسمي ومجالات التدخل
    - 1.1.3.4 التعليم غير الرسمي
    - 2.1.3.4 مجالات التدخل في التعليم غير الرسمي
    - 3.1.3.4 التعليم غير الرسمي
    - 4.1.3.4 مجالات التدخل في التعليم غير الرسمي
- 4.4 برامج في التعليم غير الرسمي: الطفولة
  - 1.4.4 برامج رعاية الطفل غير الرسمية
    - 1.1.4.4 برامج رعاية الطفل غير الرسمية



- 12.4 . الوساطة في الفئات الضعيفة بشكل خاص: الأشخاص الذين تعرضوا للإيذاء أو سوء المعاملة
  - 1.12.4 . أنواع إساءة معاملة، الوسيط والوساطة الاجتماعية في الأسرة
    - 1.1.12.4 . مفهوم إساءة معاملة
    - 2.1.12.4 . أنواع إساءة معاملة
    - 3.1.12.4 . الوسيط والوساطة الاجتماعية في الأسرة

## الوحدة 5. الإدراج المهني والتأهيل المستمر والتطوير المهني

- 1.5 . العمالة ضرورة أم واقع صعب
  - 1.1.5 . العمالة في ظل الأزمة الاقتصادية
    - 1.1.1.5 . العمالة والأزمة الاقتصادية
    - 2.1.5 . آثار البطالة على الصحة، الصمود في وجه البطالة
      - 1.2.1.5 . البطالة والصحة
      - 2.2.1.5 . الصمود في وجه البطالة
- 2.5 . المشروع المهني
  - 1.2.5 . مفهوم وخصائص المشروع المهني، بناء المشروع المهني
    - 1.1.2.5 . مفهوم المشاريع المهنية
    - 2.1.2.5 . مميزات المشروع المهني
      - 3.1.2.5 . بناء المشروع المهني
    - 2.2.5 . الخريطة المهنية والمحفظة
      - 1.2.2.5 . الخريطة المهنية
      - 2.2.2.5 . محفظة المشروع المهني
  - 3.5 . الكفاءات: الخصائص الشخصية للتوظيف
    - 1.3.5 . الكفاءات الشخصية وتقييمها
      - 1.1.3.5 . مسابقات الإنجاز
      - 2.1.3.5 . كفاءات إدارة الفريق والموظفين
      - 3.1.3.5 . الكفاءات المعرفية
      - 4.1.3.5 . كفاءات التأثير
    - 2.3.5 . تقييم الكفاءات
      - 1.2.3.5 . الأدوات والتقنيات
- 4.5 . قابلية التوظيف
  - 1.4.5 . مفهوم التوظيف وفائدته العملية، العلاقة بين القابلية للتوظيف والكفاءة الذاتية
    - 1.1.4.5 . مفهوم قابلية التوظيف
    - 2.1.4.5 . الفائدة العملية للتوظيف
    - 3.1.4.5 . القابلية للتوظيف والكفاءة الذاتية

- 5.5. الإدراج الوظيفي: واقع التوظيف
  - 1.5.5. سياق الإدراج الوظيفي. إرشادات التدخل لتحسين جودة التدريب والإدماج الاجتماعي في العمل
    - 1.1.5.5. سياق الإدراج الوظيفي. ما هو الإدراج الوظيفي؟
  - 2.1.5. إرشادات التدخل لتحسين جودة التدريب والإدماج الاجتماعي في العمل
- 6.5. إرشادات لتحسين التوظيف
  - 1.6.5. إرشادات التوظيف: الابتكار في السيرة الذاتية وخطة البحث عن وظيفة وعمليات الاختيار
    - 1.1.6.5. التوجيه الوظيفي
    - 2.1.6.5. الابتكار في السيرة الذاتية
    - 3.1.6.5. خطة البحث عن عمل
    - 4.1.6.5. عملية الاختيار
  - 7.5. تركز برامج التوجيه على بناء المسارات المهنية
    - 1.7.5. خصائص مسارات الإدراج وعناصر إعداد خط الرحلة. برامج
      - 1.1.7.5. ما هو خط سير الإدراج؟
      - 2.1.7.5. ما هي العناصر الأساسية لتطوير خط سير الرحلة؟
      - 3.1.7.5. البرامج
- 8.5. مبادرة ريادة الأعمال
  - 1.8.5. مقدمة في ريادة الأعمال وطرق تدريس ريادة الأعمال
    - 1.1.8.5. مفهوم ريادة الأعمال
    - 2.1.8.5. ريادة الأعمال التربوية
  - 9.5. مفهوم التأهيل المستمر
    - 1.9.5. الخلفية والخطط الاستراتيجية والترويج
      - 1.1.9.5. مفهوم التأهيل المستمر
      - 2.1.9.5. خلفيات التأهيل المستمر
      - 3.1.9.5. خطط استراتيجية
      - 4.1.9.5. تعزيز التعلم مدى الحياة والتعليم مدى الحياة
    - 10.5. نماذج التأهيل المستمر
      - 1.10.5. نماذج التأهيل المستمر. التغيير كتعلم مستمر
        - 1.1.10.5. نموذج التدريب الموجه بشكل فردي
        - 2.1.10.5. نموذج التطوير والتحسين
        - 3.1.10.5. النموذج التدريبي أو المؤسسي
        - 4.1.10.5. نموذج المراقبة والتقييم
        - 5.1.10.5. نموذج البحث أو الاستفسار
      - 11.5. الإطار الأوروبي للمؤهلات المهنية
        - 1.11.5. المؤهلات المهنية. الوظائف الاجتماعية والتعليمية لأنظمة الاعتماد
          - 1.1.11.5. المؤهلات المهنية. أصوله
          - 2.1.11.5. الوظائف الاجتماعية والتعليمية لأنظمة الاعتماد



- 6.6. تخطيط التدخل الاجتماعي والعملي
  - 1.6.6. المبررات وصياغة المشكلة والأهداف
    - 1.1.6.6. التبرير
    - 2.1.6.6. صياغة المشكلة
    - 3.1.6.6. أهداف عامة ومحددة
  - 2.6.6. نماذج التخطيط والإدارة الداخلية
    - 1.2.6.6. نماذج التخطيط
    - 2.2.6.6. الإدارة الداخلية
- 7.6. دليل اعداد المشاريع
  - 1.7.6. خطة العمل والعناصر التنظيمية والموارد
    - 1.1.7.6. خطة العمل
    - 2.1.7.6. العناصر التنظيمية والتشغيلية والمنهجية
    - 3.1.7.6. موارد
- 8.6. الموارد البشرية والبنية التحتية
  - 1.8.6. إدارة الأفراد وسياسات الموارد البشرية، الموارد البشرية
    - 1.1.8.6. إدارة الأفراد
    - 2.1.8.6. سياسات الموارد البشرية، الموارد البشرية
  - 2.8.6. تقييم الاشخاص
- 9.6. الإدارة الاقتصادية: الموازنات والتنفيذ والمراجعة
  - 1.9.6. إعداد الميزانية وتنفيذها عمليات التدقيق
    - 1.1.9.6. إعداد الميزانية
    - 2.1.9.6. تنفيذ الميزانية
    - 3.1.9.6. عمليات التدقيق
- 10.6. نماذج تقييم المشاريع
  - 1.10.6. تصميم التقييم
    - 1.1.10.6. أنواع التصاميم التقييمية
  - 2.10.6. مراحل العملية وأنواعها ومنهجيتها وأدوات التقييم
    - 1.2.10.6. مراحل العملية
    - 2.2.10.6. أنواع التصميم
    - 3.2.10.6. المنهجية
    - 4.2.10.6. أدوات التقييم

- 12.5. عمليات التحقق والاعتماد للمهارات المهنية
  - 1.12.5. النظام الوطني للمؤهلات والتدريب المهني، الكatalog الوطني للمؤهلات المهنية، تطبيقات الكatalog الوطني للمؤهلات المهنية
    - 1.1.12.5. النظام الوطني للمؤهلات والتدريب المهني
    - 2.1.12.5. الكatalog الوطني للمؤهلات المهنية
    - 3.1.12.5. تطبيقات الكatalog الوطني للمؤهلات المهنية
  - 2.12.5. تطوير عملية الاعتماد المهني
    - 1.2.12.5. عملية الاعتماد المهني

## الوحدة 6. تصميم وإدارة وتقييم مشاريع العمل الاجتماعي

- 1.6. المجتمع والتنشئة الاجتماعية والتفاعل بين المجتمع والتعليم
  - 1.1.6. العولمة ومجتمع المعلومات والمعرفة، عدم المساواة والتعليم
    - 1.1.1.6. العولمة
    - 2.1.1.6. مجتمع المعلومات والمعرفة
    - 3.1.1.6. عدم المساواة والتعليم
- 2.6. الجودة في المشاريع الاجتماعية والعملية
  - 1.2.6. مفاهيم الجودة، جودة الخدمات
    - 1.1.2.6. مفهوم الجودة
    - 2.1.2.6. جودة الخدمات الاجتماعية والعملية
- 3.6. المسؤولية الاجتماعية والتخطيط الاستراتيجي
  - 1.3.6. نموذج تنظيمي استراتيجي وموجه نحو المستخدم
    - 1.1.3.6. نموذج تنظيمي استراتيجي وموجه نحو المستخدم
    - 2.1.3.6. مسؤوليات اجتماعية
  - 2.3.6. التخطيط الاستراتيجي والمبادئ الأساسية للمشاريع الاجتماعية العمالية
    - 1.2.3.6. التخطيط الاستراتيجي
    - 2.2.3.6. المبادئ الأساسية لمشاريع العمل الاجتماعي
- 4.6. تحليل الواقع وتحديد المشكلات
  - 1.4.6. تحليل الواقع وتحديد المشكلة، الوظائف والمجالات
    - 1.1.4.6. تحليل الواقع وتحديد المشكلة
    - 2.1.4.6. وظائف تحليل الواقع
    - 3.1.4.6. مجالات تحليل الواقع
- 5.6. التشخيص الاجتماعي التربوي التشاركي لتحديد المشكلات
  - 1.5.6. مراحل التشخيص
  - 2.5.6. موضوع الدراسة ومجال التأثير وإنشاء الفريق
    - 1.2.5.6. موضوع الدراسة
    - 2.2.5.6. منطقة التأثير
    - 3.2.5.6. فريق البناء



- 4.7. التدخل النفسي التربوي المبكر في التطور المعرفي
  - 1.4.7.1. تركيز النظرية للتطور المعرفي. التطور المعرفي من 0 إلى 6 سنوات
    - 1.1.4.7.1. الجوانب النظرية للتطور المعرفي
    - 2.1.4.7.1. التطور المعرفي من 0 إلى 6 سنوات
  - 2.4.7.2. فترة ما قبل التشغيل
  - 1.2.4.7.1. التطور في فترة ما قبل التشغيل
- 5.7. التدخل التربوي النفسي المبكر في التطور المعرفي واللغوي
  - 1.5.7.1. التطور الأولي للغة والعلامات التحذيرية والتدخل اللغوي المبكر
    - 1.1.5.7.1. التطور أولي للغة
    - 2.1.5.7.1. العلامات التحذيرية أثناء التطور المبكر للغة
    - 3.1.5.7.1. التدخل المبكر في اللغة
  - 6.7. التدخل النفسي التربوي المبكر في الكفاءة الاجتماعية والعاطفية
    - 1.6.7.1. التنمية الاجتماعية والعاطفية والتدخل المبكر في التنمية الاجتماعية والعاطفية
      - 1.1.6.7.1. التنمية الاجتماعية والعاطفية
      - 2.1.6.7.1. السياقات الاجتماعية والتفاعلات في مرحلة الطفولة
      - 3.1.6.7.1. التدخل التربوي المبكر في التطور المعرفي والاجتماعي والعاطفي
    - 7.7. التدخل التربوي النفسي المبكر لدى الأطفال المعرضين للخطر الاجتماعي
      - 1.7.7.1. حالات المخاطر الاجتماعية. أنواع إساءة المعاملة أثناء الطفولة
        - 1.1.7.7.1. المخاطر الاجتماعية في مرحلة الطفولة
        - 2.1.7.7.1. أنواع إساءة المعاملة أثناء الطفولة
      - 2.7.7.1. الاستراتيجيات المنهجية واستراتيجيات التكيف في حالات الخطر
        - 1.2.7.7.1. استراتيجيات التدخل المبكر
        - 2.2.7.7.1. استراتيجيات التكيف والتعامل في حالات المخاطر الاجتماعية
    - 8.7. برامج التدخل المبكر
      - 1.8.7.1. نماذج التدخل وتصنيف برامج الرعاية المبكرة. التقييم
        - 1.1.8.7.1. نماذج التدخل المبكر
        - 2.1.8.7.1. تصنيف برامج الرعاية المبكرة
        - 3.1.8.7.1. تقييم برامج التدخل المبكر

- 11.6. جمع البيانات وتنظيمها وتحليلها
  - 1.11.6.1. أنواع التحليل والتقنيات والإجراءات. الوصول وجمع البيانات
    - 1.1.11.6.1. نوع تحليل البيانات
    - 2.1.11.6.1. تقنيات جمع البيانات
    - 3.1.11.6.1. إجراءات تحليل البيانات
    - 4.1.11.6.1. الدخول الى البيانات
    - 5.1.11.6.1. سجل البيانات
  - 12.6. الذاكرة والتقارير
    - 1.12.6.1. نشر النتائج والذاكرة والتقارير النهائي
      - 1.1.12.6.1. نشر النتائج
      - 2.1.12.6.1. الذاكرة
      - 3.1.12.6.1. التقرير الأخير

## الوحدة 7. التدخل المبكر

- 1.7. مقدمة في البحث والابتكار التربوي
  - 1.1.7.1. المفهوم والتطور التاريخي للرعاية المبكرة. العلاقة بين التنمية والتعلم المبكر
    - 1.1.1.7.1. مفهوم الاهتمام المبكر
    - 2.1.1.7.1. التطور التاريخي للرعاية المبكرة
    - 3.1.1.7.1. العلاقة بين التنمية والتعلم المبكر
  - 2.7. الوقاية والمجالات الرئيسية في الرعاية المبكرة
    - 1.2.7.1. مراحل عملية البحث. مجالات ووكلاء
      - 1.1.2.7.1. مراحل عملية البحث في الرعاية المبكرة
      - 2.1.2.7.1. مجال الرعاية المبكرة
      - 3.1.2.7.1. عملاء الرعاية المبكرة
    - 2.2.7.1. مراكز تنمية الطفل والرعاية المبكرة
  - 3.7. تطور النمو العصبي خلال السنوات الأولى من الحياة
    - 1.3.7.1. عوامل الخطر البيولوجية والاجتماعية الرئيسية اليات التعويض
      - 1.1.3.7.1. عوامل الخطر البيولوجية الرئيسية
      - 2.1.3.7.1. عوامل الخطر الاجتماعية الرئيسية
      - 3.1.3.7.1. اليات التعويض
    - 2.3.7.1. اللدونة و مهام الدماغ
      - 1.2.3.7.1. مفهوم اللدونة الدماغية
      - 2.2.3.7.1. وظائف المخ

## الوحدة 8. التثقيف الصحي والتربية النفسية في المستشفيات

- 1.8. الإطار الصحي العالمي والمحلي
  - 1.1.8. تعريف الصحة
  - 2.1.8. منظمات دولية
  - 3.1.8. الكيانات المحلية
- 2.8. دور المعلم الصحي
  - 1.2.8. البنائية النموذج التربوي
  - 2.2.8. دور المهني كوسيط في التثقيف الصحي
  - 3.2.8. التعلم الهام
  - 4.2.8. التعلم التعاوني
- 3.8. الثقافة و الصحة
  - 1.3.8. التعددية الثقافية وما بين الثقافات
  - 2.3.8. الصحة كظاهرة معقدة
  - 3.3.8. الذكاء العاطفي
  - 4.3.8. الذكاء الروحي
- 4.8. التثقيف الصحي
  - 1.4.8. التثقيف الصحي
  - 2.4.8. تعزيز الصحة
  - 3.4.8. الوقاية من المرض
- 5.8. أنماط الحياة والتنمية البشرية
  - 1.5.8. الصحة العامة.
  - 2.5.8. أنماط الحياة والصحة
  - 3.5.8. بيئة التنمية البشرية
- 6.8. مشاريع التثقيف الصحي
  - 1.6.8. ما هي مشاريع التثقيف الصحي؟
  - 2.6.8. المراحل التشخيص والتخطيط والتنفيذ والتقييم
- 7.8. الجوانب النفسية البيداغوجية المرتبطة بالإقامة في المستشفى
  - 1.7.8. بيداغوجيا المستشفيات
  - 2.7.8. التجارب التربوية. الفصول الدراسية بالمستشفيات والرعاية المنزلية
  - 3.7.8. التأقلم مع الحياة والأحداث غير النمطية
  - 4.7.8. الإبداع التدخل النفسي التربوي
- 8.8. الدعم الاجتماعي في حالات المخاطر الصحية
  - 1.8.8. بناء السياقات التعاوني
  - 2.8.8. التدخل الشبكي في العمل النفسي التربوي
  - 3.8.8. الصمود والصلمود العائلي والصلمود المجتمعي



## الوحدة 9. نصائح علم النفس التربوي للعائلات في حالات الخطر النفسي والاجتماعي

- 1.9. بناء مفهوم الأسرة
  - 1.1.9. مفهوم ونظريات حول الأسرة. الوظائف، الديناميكيات، القواعد والأدوار
    - 1.1.1.9. الأسرة كسياق للتنمية البشرية
    - 2.1.1.9. وظائف الأسرة
    - 3.1.1.9. ديناميات الأسرة وقواعدها
    - 4.1.1.9. الأدوار ضمن سياق الأسرة
  - 2.9. تطور مؤسسة الأسرة
    - 1.2.9. التغيرات الاجتماعية والأشكال الجديدة للتعابيش الأسري
      - 1.1.2.9. تأثير التغيرات الاجتماعية في الأسرة
      - 2.1.2.9. أشكال الأسرة الجديدة
      - 2.2.9. الأساليب التربوية الأسرية
        - 1.2.2.9. أسلوب ديمقراطي
        - 2.2.2.9. أسلوب سلطوي
        - 3.2.2.9. أسلوب الإهمال
        - 4.2.2.9. أسلوب المغفرة
    - 3.9. العائلات المعرضة لخطر نفسي اجتماعي
      - 1.3.9. المخاطر النفسية، الاجتماعية ومعايير تقييم المخاطر النفسية والاجتماعية والأسر في حالة الخطر النفسي والاجتماعي
        - 1.1.3.9. ما هي المخاطر النفسية؟
        - 2.1.3.9. معايير تقييم المخاطر النفسية والاجتماعية
        - 3.1.3.9. العائلات في وضع خطر نفسي - اجتماعي
      - 2.3.9. عوامل الخطر مقابل عوامل الحماية
        - 1.2.3.9. عوامل المخاطرة
        - 2.2.3.9. عوامل الحماية
    - 4.9. عمليات التوجيه والتدخل النفسي
      - 1.4.9. تصور التدخل النفسي التربوي ونماذج التدخل النفسي التربوي
        - 1.1.4.9. مفهوم التدخل النفسي التربوي في البيئة الأسرية
        - 2.1.4.9. نماذج التدخل النفسي التربوي
      - 2.4.9. المستلمون ومجالات وسياقات التدخل النفسي التربوي
        - 1.2.4.9. متلقو التدخل النفسي التربوي
        - 2.2.4.9. مجالات التدخل النفسي التربوي
        - 3.2.4.9. سياقات التدخل النفسي التربوي





- 5.9 التدخل الاجتماعي التربوي مع الأسر
- 1.5.9 مفهوم وأسس ونماذج التدخل الاجتماعي التربوي للأسرة
- 1.1.5.9 التدخل الاجتماعي التربوي مع الأسر
- 2.1.5.9 مبادئ التدخل الاجتماعي التربوي مع الأسر
- 3.1.5.9 أساسيات التدخل الاجتماعي التربوي مع الأسرة: العناصر والمعايير التي يجب مراعاتها ومستويات التدخل
- 4.1.5.9 نماذج التدخل الاجتماعي التربوي مع الأسر
- 6.9 التدخل الاجتماعي التربوي مع الأسر(2)
- 1.6.9 الفرق التعليمية للتدخل الأسري،المهارات المهنية والأدوات والتقنيات
- 1.1.6.9 الفرق التعليمية للتدخل الأسري
- 2.1.6.9 المهارات المهنية
- 3.1.6.9 الأدوات والتقنيات
- 7.9 التدخل في حالات الخطر والاعتداء على القاصرين في الأسرة
- 1.7.9 تصور وتصنيف إساءة معاملة الأطفال
- 1.1.7.9 مفهوم إساءة معاملة الأطفال
- 2.1.7.9 أنواع إساءة معاملة الأطفال
- 2.7.9 إجراءات ضد إساءة معاملة الأطفال
- 1.2.7.9 الكشف، التقييم والرعاية
- 2.2.7.9 بروتوكولات
- 8.9 الأطر التعاونية بين الأسرة والمدرسة
- 1.8.9 1 الأسرة والمدرسة ككيئات تعاونية. أشكال المشاركة الأسرية في المدرسة
- 1.1.8.9 الأسرة والمدرسة ككيئات تعاونية
- 2.1.8.9 أشكال المشاركة الأسرية في المدرسة
- 3.1.8.9 مدرسة للوالدين وتعليم الوالدين
- 2.10 المخ
- 1.2.10 هياكل الدماغ
- 1.1.2.10 القشرة الدماغية
- 2.1.2.10 المخيخ
- 3.1.2.10 النوى القاعدية
- 4.1.2.10 الجهاز الحوفي
- 5.1.2.10 جذع الدماغ
- 6.1.2.10 المهاد
- 7.1.2.10 النخاع الشوكي
- 8.1.2.10 الوظائف الرئيسية للدماغ
- 2.2.10 نموذج الدماغ الثلاثي
- 1.2.2.10 دماغ الزواحف
- 2.2.2.10 العقل العاطفي
- 3.2.2.10 القشرة المخية الحديثة
- 3.2.10 نموذج ثنائي الجانب
- 1.3.2.10 نصف الدماغ الأيمن
- 2.3.2.10 نصف الدماغ الأيسر
- 3.3.2.10 عمل نصفي المخ
- 4.2.10 الدماغ المعرفي والدماغ العاطفي
- 1.4.2.10 الدماغ العقلاني
- 2.4.2.10 العقل العاطفي
- 5.2.10 الخلايا العصبية
- 1.5.2.10 ما هي؟
- 2.5.2.10 التقليم في الخلايا العصبية
- 6.2.10 ما هي الناقلات العصبية؟
- 1.6.2.10 الدوبامين
- 2.6.2.10 السيروتونين
- 3.6.2.10 إندورفين
- 4.6.2.10 الجلوتامات
- 5.6.2.10 أستيل كولين
- 6.6.2.10 نوربينفرين
- 1.10 الوحدة 10. التكيف مع مواقف الذكاء المتعددة
- 1.10 علم الأعصاب
- 1.1.10 مقدمة
- 2.1.10 مفهوم علم الأعصاب
- 3.1.10 الاعتقادات الخاطئة حول عمل الدماغ
- 1.3.1.10 نحن نستخدم فقط 10% من الدماغ
- 2.3.1.10 الدماغ الأيمن مقابل. ترك الدماغ
- 3.3.1.10 أساليب التعلم
- 4.3.1.10 دماغ الرجل مقابل. دماغ المرأة
- 5.3.1.10 فترات التعلم الحرجة

- 3.10. علم الأعصاب والتعلم
  - 1.3.10. ما هو التعلم؟
    - 1.1.3.10. التعلم كحفظ
    - 2.1.3.10. التعلم كتراكم للمعلومات
    - 3.1.3.10. التعلم كتفسير للواقع
    - 4.1.3.10. التعلم كعمل
  - 2.3.10. الخلايا العصبية المرآتية
    - 1.2.3.10. التعلم عن طريق المثال
  - 3.3.10. مستويات التعلم
    - 1.3.3.10. تصنيف بلوم
    - 2.3.3.10. تصنيف هيكل مخرجات التعلم المرصودة
    - 3.3.3.10. مستويات المعرفة
    - 4.3.10. أساليب التعلم
      - 1.4.3.10. تقاربي
      - 2.4.3.10. شعبي
      - 3.4.3.10. مرشد
      - 4.4.3.10. استيعابي
    - 5.3.10. أنواع التعلم
      - 1.5.3.10. التعلم الضمني
      - 2.5.3.10. التعلم الصريح
      - 3.5.3.10. التعلم الجمعي
      - 4.5.3.10. التعلم الهام
      - 5.5.3.10. التعلم التعاوني
      - 6.5.3.10. التعلم العاطفي
      - 7.5.3.10. التعلم التجريبي
      - 8.5.3.10. التعلم الحفظي
      - 9.5.3.10. التعلم بالاكشاف
    - 6.3.10. مهارات للتعلم
  - 4.10. الذكاءات المتعددة
    - 1.4.10. التعريف
      - 1.1.4.10. حسب هوارد جاردنر
      - 2.1.4.10. وفقاً لمؤلفين آخرين
- 2.4.10. التصنيف
  - 1.2.4.10. الذكاء اللغوي
  - 2.2.4.10. الذكاء المنطقي الرياضي
  - 3.2.4.10. الذكاء المكاني
  - 4.2.4.10. الذكاء الموسيقي
  - 5.2.4.10. الذكاء الجسدي والحركي
  - 6.2.4.10. الذكاء داخل الشخصية
  - 7.2.4.10. الذكاء بين الشخصيات
  - 8.2.4.10. الذكاء الطبيعي
  - 3.4.10. الذكاءات المتعددة وعلم الأعصاب التعليمي
  - 4.4.10. كيف تعمل الذكاءات المتعددة في الفصل الدراسي؟
  - 5.4.10. مزايا وعيوب تطبيق الذكاءات المتعددة في التعليم
- 5.10. علم الأعصاب - التعليم
  - 1.5.10. التربية العصبية
    - 1.1.5.10. مقدمة
    - 2.1.5.10. ما هو علم الأعصاب التعليمي؟
    - 2.5.10. مرونة الدماغ
      - 1.2.5.10. لدونة عصبية
      - 2.2.5.10. تخلق النسيج العصبي
      - 3.2.5.10. التعلم، المحيط والخبرة
      - 4.2.5.10. أثر بيجماليون
  - 3.5.10. الذاكرة
    - 1.3.5.10. ما هي الذاكرة؟
    - 2.3.5.10. أنواع الذاكرة
    - 3.3.5.10. مستويات المعالجة
    - 4.3.5.10. الذاكرة والعاطفة
    - 5.3.5.10. الذاكرة والتحفيز
  - 4.5.10. العاطفة
    - 1.4.5.10. مزدوجة العاطفة والإدراك
    - 2.4.5.10. المشاعر البدائية
    - 3.4.5.10. المشاعر الثانوية
    - 4.4.5.10. وظائف العواطف
    - 5.4.5.10. الحالات العاطفية والمشاركة في عملية التعلم

- 6.8.10. التمارين
- 1.6.8.10. التمرين البدني والتعلم
- 9.10. علوم الأعصاب والفشل المدرسي
- 1.9.10. فوائد علم الأعصاب
- 2.9.10. اضطرابات التعلم
- 3.9.10. عناصر من أجل علم أصول التدريس الموجه نحو النجاح
- 4.9.10. بعض الاقتراحات لتحسين عملية التعلم
- 10.10. العقل والعاطفة
- 1.10.10. مزدوجة العقل والعاطفة
- 2.10.10. لماذا تفيدنا العواطف؟
- 3.10.10. لماذا يتم تعليم العواطف في الفصل
- 4.10.10. التعلم الفعال من خلال العواطف

## الوحدة 11. الابتكار التكنولوجي في مجال التدريس

- 1.11. مزايا وعيوب استخدام التكنولوجيا في التعليم
- 1.1.11. التقنيات كوسيلة التعليم
- 2.1.11. مزايا الاستخدام
- 3.1.11. العيوب والإدمان
- 2.11. علم الأعصاب التبروي
- 1.2.11. علم الأعصاب
- 2.2.11. التكنولوجيا العصبية
- 3.11. البرمجة في التعليم
- 1.3.11. فوائد البرمجة في التعليم
- 2.3.11. منصة Scratch
- 3.3.11. إعداد أول برنامج اهلا بالعالم "HELLO, WORLD"
- 4.3.11. الأوامر والمعايير والأحداث
- 5.3.11. تصدير المشاريع
- 4.11. مقدمة عن الفصل المعكوس
- 1.4.11. على ماذا يعتمد
- 2.4.11. أمثلة على الاستخدام
- 3.4.11. تسجيل الفيديو
- 4.4.11. يوتيوب
- 5.11. مقدمة في تقنية التلعيب
- 1.5.11. ما هو التلعيب؟
- 2.5.11. الحالات الناجحة

- 5.5.10. الانتباه
- 1.5.5.10. شبكات الانتباه
- 2.5.5.10. علاقة الانتباه، الذاكرة والعاطفة
- 3.5.5.10. الانتباه التنفيذي
- 6.5.10. الحافز
- 1.6.5.10. المراحل السبع للتحفيز المدرسي
- 7.5.10. مساهمات علم الأعصاب في التعلم
- 8.5.10. ما هو علم الأعصاب المنهجي؟
- 9.5.10. مساهمات علم الأعصاب المنهجي في استراتيجيات التعلم
- 6.10. التعليم العصبي في الفصول الدراسية
- 1.6.10. شخصية المربي العصبي
- 2.6.10. أهمية علم الأعصاب التبروي وأصول التدريس العصبي
- 3.6.10. الخلايا العصبية المرآتية وتعاطف المعلم
- 4.6.10. التعاطف والتعلم
- 5.6.10. تطبيقات في الفصول الدراسية
- 6.6.10. تنظيم الفصل
- 7.6.10. اقتراح لتحسين الفصول
- 7.10. اللعبة والتقنيات الجديدة
- 1.7.10. إتيمولوجيا اللعبة
- 2.7.10. فوائد اللعبة
- 3.7.10. تعلم عن طريق اللعب
- 4.7.10. عملية الإدراك العصبي
- 5.7.10. المبادئ الأساسية للتعلم التعليمية
- 6.7.10. التعليم العصبي وألعاب الطاولة
- 7.7.10. تكنولوجيا التعليم وعلم الأعصاب
- 1.7.7.10. تضمين التكنولوجيا في الفصل
- 8.7.10. تطوير الوظائف التنفيذية
- 8.10. الجسم والدماغ
- 1.8.10. الارتباط بين الجسم والدماغ
- 2.8.10. العقل الاجتماعي
- 3.8.10. كيف نجهز الدماغ للتعلم؟
- 4.8.10. تغذية
- 1.4.8.10. العادات الغذائية
- 5.8.10. استراحة
- 1.5.8.10. أهمية النوم في التعلم



هذه هي لحظتك! ادفع نفسك بشهادة  
مكثفة تضعك في مقدمة سوق العمل"



- 6.11 مقدمة في علم الروبوتات
  - 1.6.11 أهمية الروبوتات في التعليم
  - 2.6.11 Arduino (hardware)
  - 3.6.11 Arduino (لغة البرمجة)
- 7.11 نصائح وأمثلة للاستخدام في الفصل الدراسي
  - 1.7.11 الجمع بين أدوات الابتكار في الفصول الدراسية
  - 2.7.11 أمثلة حقيقية
- 8.11 مقدمة للواقع المعزز
  - 1.8.11 ما هو الواقع المعزز؟
  - 2.8.11 ما هي فوائده في التعليم؟
  - 9.11 كيفية تطوير تطبيقات الواقع المعزز الخاصة بك
    - 1.9.11 فوفوريا
    - 2.9.11 يونيتي
    - 3.9.11 أمثلة على الاستخدام
  - 10.11 حقيبة المدرسة الافتراضية من سامسونج
    - 1.10.11 التعلم الغامر
    - 2.10.11 حقيبة المستقبل

# المنهجية

يقدم هذا البرنامج التدريبي طريقة مختلفة للتعلم. فقد تم تطوير منهجيتنا من خلال أسلوب التعليم المرتكز على التكرار: **Relearning** أو ما يعرف بمنهجية إعادة التعلم.

يتم استخدام نظام التدريس هذا، على سبيل المثال، في أكثر كليات الطب شهرة في العالم، وقد تم اعتباره أحد أكثر المناهج فعالية في المنشورات ذات الصلة مثل مجلة نيو إنجلاند الطبية (*New England Journal of Medicine*).



اكتشف منهجية *Relearning* (منهجية إعادة التعلم)، وهي نظام يتخلى عن التعلم الخطي التقليدي ليأخذك عبر أنظمة التدريس التعليم المرتكزة على التكرار: إنها طريقة تعلم أثبتت فعاليتها بشكل كبير، لا سيما في المواد الدراسية التي تتطلب الحفظ"





## في كلية التربية بجامعة TECH نستخدم منهج دراسة الحالة

أمام حالة معينة، ما الذي يجب أن يفعله المهني؟ خلال البرنامج، سيواجه الطلاب حالات محاكاة متعددة، بناءً على مواقف واقعية يجب عليهم فيها التحقيق ووضع فرضيات، وأخيراً حل الموقف. هناك أدلة علمية وفيرة على فعالية المنهج.



مع جامعة TECH يمكن للمُدرِّب أو المعلم أو المدرس تجربة طريقة تعلم تهز أسس الجامعات التقليدية في جميع أنحاء العالم.

إنها تقنية تنمي الروح النقدية وتعد المُدرِّب لاتخاذ القرار والدفاع عن الحجج وتباين الآراء.



هل تعلم أن هذا المنهج تم تطويره عام 1912 في جامعة هارفارد للطلاب دارسي القانون؟ وكان يتمثل منهج دراسة الحالة في تقديم مواقف حقيقية معقدة لهم لكي يقوموا باتخاذ القرارات وتبرير كيفية حلها. وفي عام 1924 تم تأسيسها كمنهج تدريس قياسي في جامعة هارفارد"

تُبرر فعالية المنهج بأربعة إنجازات أساسية:

1. المربون الذين يتبعون هذا المنهج لا يحققون فقط استيعاب المفاهيم، ولكن أيضاً تنمية قدراتهم العقلية من خلال التمارين التي تقيم المواقف الحقيقية وتقوم بتطبيق المعرفة المكتسبة.
2. يركز المنهج التعلم بقوة على المهارات العملية التي تسمح للمربين بالاندماج بشكل أفضل في الممارسات اليومية.
3. يتحقق استيعاب أبسط وأكثر كفاءة للأفكار والمفاهيم بفضل عرض الحالات التي نشأت عن التدريس الحقيقي.
4. يصبح الشعور بكفاءة الجهد المستثمر حافزاً مهماً للغاية للطلاب، مما يترجم إلى اهتمام أكبر بالتعلم وزيادة في الوقت المخصص للعمل في المحاضرة الجامعية.

## منهجية إعادة التعلم (Relearning)

تجمع جامعة TECH بين منهج دراسة الحالة ونظام التعلم عن بعد، 100% عبر الانترنت والقائم على التكرار، حيث تجمع بين 8 عناصر مختلفة في كل درس. نحن نعزز منهج دراسة الحالة بأفضل منهجية تدريس 100% عبر الانترنت في الوقت الحالي وهي: منهجية إعادة التعلم والمعروفة بـ *Relearning*.



سوف يتعلم المُربّي من خلال الحالات الحقيقية وحل  
المواقف المعقدة في بيئات التعلم المحاكاة. تم تطوير  
هذه المحاكاة من أحدث البرامج التي تسهل التعلم الغامر.



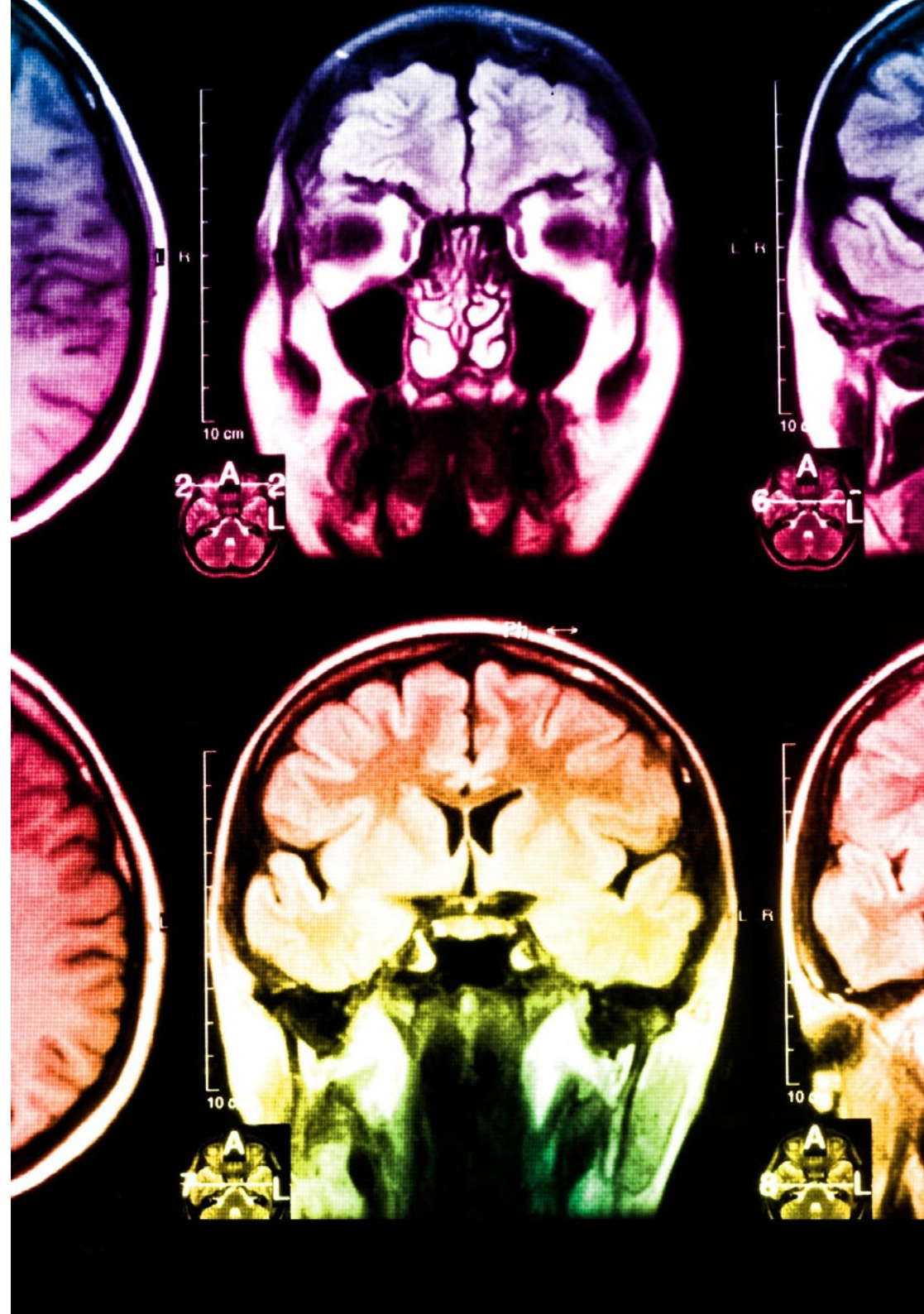
في طبيعة المناهج التربوية في العالم، تمكنت منهجية إعادة التعلم من تحسين مستويات الرضا العام للمهنيين، الذين أكملوا دراساتهم، فيما يتعلق بمؤشرات الجودة لأفضل جامعة عبر الإنترنت في البلدان الناطقة بالإسبانية (جامعة كولومبيا).

من خلال هذه المنهجية، قمنا بتدريب أكثر من 85000 فُرسي بنجاح لم يسبق له مثيل في جميع التخصصات. تم تطوير منهجيتنا التربوية في بيئة شديدة المتطلبات، مع طلاب جامعيين يتمتعون بمظهر اجتماعي واقتصادي مرتفع ومتوسط عمر يبلغ 43.5 عاماً.

ستتيح لك منهجية إعادة التعلم والمعروفة بـ Relearning،  
التعلم بجهد أقل ومزيد من الأداء، وإشراكك بشكل أكبر في  
تخصصك، وتنمية الروح النقدية لديك، وكذلك قدرتك على  
الدفاع عن الحجج والآراء المتباينة: إنها معادلة واضحة للنجاح.

في برنامجنا، التعلم ليس عملية خطية، ولكنه يحدث في شكل لولبي (تتعلم ثم نطرح ماتعلمناه جانباً فنسأه ثم نعيد تعلمه). لذلك، يتم دمج كل عنصر من هذه العناصر بشكل مركزي.

النتيجة الإجمالية التي حصل عليها نظامنا للتعلم هي 8.01، وفقاً لأعلى المعايير الدولية.



## يقدم هذا البرنامج أفضل المواد التعليمية المُعدَّة بعناية للمهنيين:

## المواد الدراسية



يتم إنشاء جميع محتويات التدريس من قبل المربين الذين سيقومون بتدريس البرنامج الجامعي، وتحديدًا من أجله، بحيث يكون التطوير التعليمي محددًا وملموشًا حقًا.

ثم يتم تطبيق هذه المحتويات على التنسيق السمعي البصري الذي سيخلق منهج جامعة TECH في العمل عبر الإنترنت. كل هذا بأحدث التقنيات التي تقدم أجزاء عالية الجودة في كل مادة من المواد التي يتم توفيرها للطالب.

## أحدث التقنيات والإجراءات التعليمية المعروضة في الفيديوهات



تقدم TECH للطالب أحدث التقنيات وأحدث التطورات التعليمية والتقنيات الرائدة في الوقت الراهن في مجال التعليم. كل هذا، بصيغة المتحدث، كل هذا، بأقصى دقة، في الشرح والتفصيل لاستيعابه وفهمه. وأفضل ما في الأمر أنه يمكنك مشاهدتها عدة مرات كما تريد.

## ملخصات تفاعلية

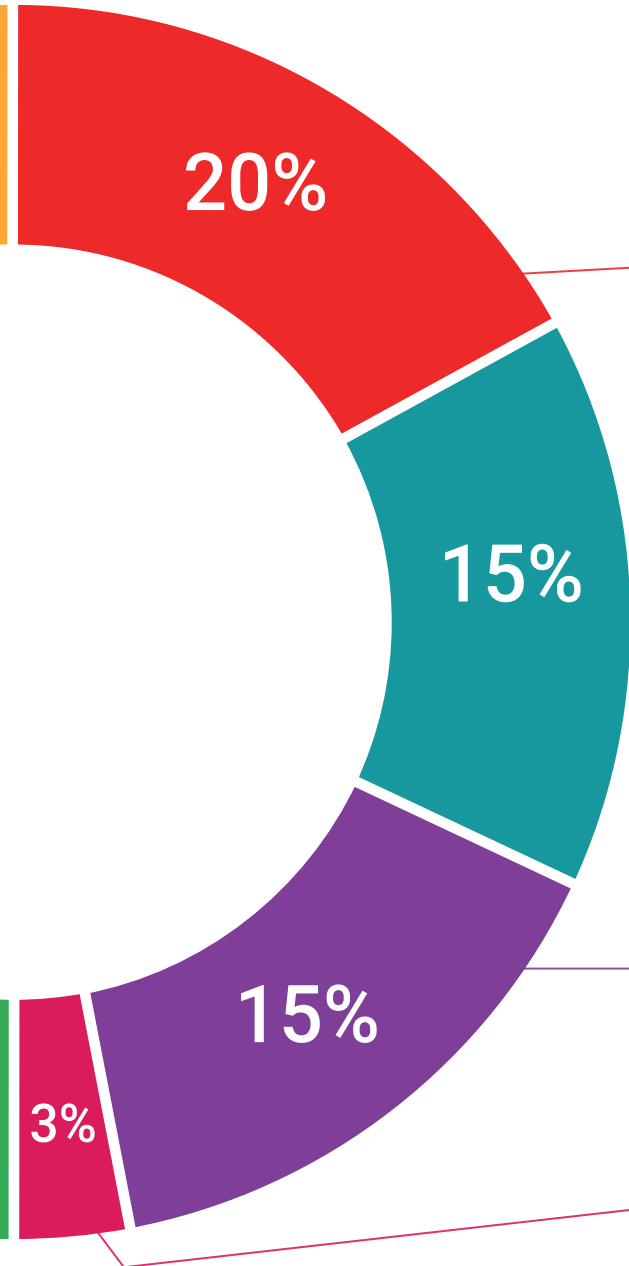


يقدم فريق جامعة TECH المحتويات بطريقة جذابة وديناميكية في أقراص الوسائط المتعددة التي تشمل الملفات الصوتية والفيديوهات والصور والرسوم البيانية والخرائط المفاهيمية من أجل تعزيز المعرفة. اعترفت شركة مايكروسوفت بهذا النظام التعليمي الفريد لتقديم محتوى الوسائط المتعددة على أنه "قصة نجاح أوروبية".

## قراءات تكميلية



المقالات الحديثة، ووثائق اعتمدت بتوافق الآراء، والأدلة الدولية..من بين آخرين. في مكتبة جامعة TECH الافتراضية، سيتمكن الطالب من الوصول إلى كل ما يحتاجه لإكمال تدريبه.





### تحليل الحالات التي تم إعدادها من قبل الخبراء وإرشاد منهم

يجب أن يكون التعلم الفعال بالضرورة سياقياً. لذلك، تقدم TECH تطوير حالات واقعية يقوم فيها الخبير بإرشاد الطالب من خلال تنمية الانتباه وحل المواقف المختلفة: طريقة واضحة ومباشرة لتحقيق أعلى درجة من الفهم.



### الاختبار وإعادة الاختبار

يتم بشكل دوري تقييم وإعادة تقييم معرفة الطالب في جميع مراحل البرنامج، من خلال الأنشطة والتدريبات التقييمية وذاتية التقييم: حتى يتمكن من التحقق من كيفية تحقيق أهدافه.



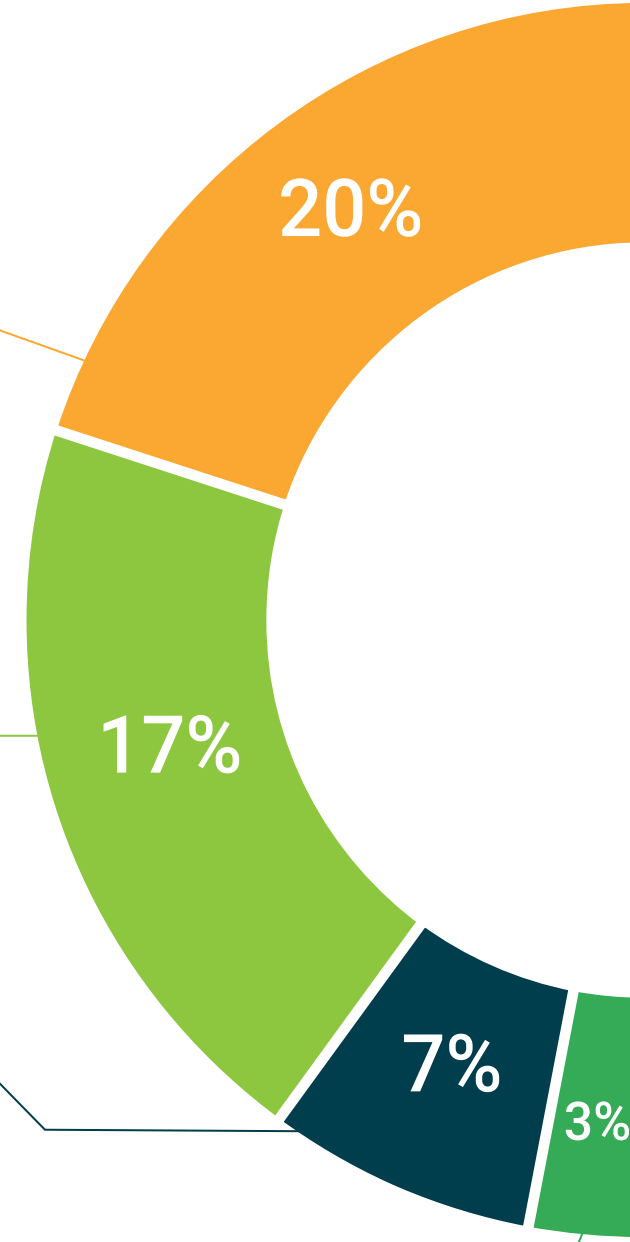
### المحاضرات الرئيسية

هناك أدلة علمية على فائدة المراقبة بواسطة الخبراء كطرف ثالث في عملية التعلم. إن مفهوم ما يسمى *Learning from an Expert* أو التعلم من خبير يقوي المعرفة والذاكرة، ويولد الثقة في القرارات الصعبة في المستقبل.



### إرشادات توجيهية سريعة للعمل

تقدم جامعة TECH المحتويات الأكثر صلة بالمحاضرة الجامعية في شكل أوراق عمل أو إرشادات توجيهية سريعة للعمل. إنها طريقة موجزة وعملية وفعالة لمساعدة الطلاب على التقدم في تعلمهم.





# المؤهل العلمي

تضمن درجة الماجستير الخاص في علم النفس التربوي الاجتماعي والمهني بالإضافة إلى التدريب الأكثر دقة وحداثة، الحصول على مؤهل الماجستير الخاص الصادر عن TECH الجامعة التكنولوجية.



اجتاز هذا البرنامج بنجاح واحصل على شهادتك الجامعية  
دون الحاجة إلى سفر أو القيام بأية إجراءات مرهقة"







المستقبل

الأشخاص

الصحة

الثقة

التعليم

المرشدون الأكاديميون المعلومات

الضمان

التدريس

الاعتماد الأكاديمي

المؤسسات

التعلم

المجتمع

الالتزام

التقنية

الابتكار

الحاضر المعرفة

الجامعة  
التكنولوجية  
**tech**

الحاضر

الجودة

المعرفة

ماجستير خاص

علم النفس التربوي الاجتماعي والمهني

التدريب الافتراضي

المؤسسات

« طريقة التدريس: أونلاين

« مدة الدراسة: 12 شهر

« المؤهل الجامعي من: TECH الجامعة التكنولوجية

« مواعيد الدراسة: وفقاً لوتيرتك الخاصة

« الامتحانات: أونلاين

الفصول الافتراضية

لغات

# ماجستير خاص علم النفس التربوي الاجتماعي والمهني