

ماجستير خاص  
MBA إدارة المراكز التعليمية



**tech** global  
university

## ماجستير خاص MBA إدارة المراكز التعليمية

« طريقة التدريس: أونلاين

« مدة الدراسة: 12 شهر

« المؤهل العلمي: TECH Global University

« إجمالي عدد النقاط المعتمدة: 90 نقطة دراسية حسب نظام ECTS

« مواعيد الدراسة: وفقاً لوتيرتك الخاصة

« الامتحانات: أونلاين

رابط الدخول إلى الموقع الإلكتروني: [www.techtute.com/ae/education/professional-master-degree/master-mba-education-center-management](http://www.techtute.com/ae/education/professional-master-degree/master-mba-education-center-management)

# الفهرس

01

المقدمة

صفحة 4

02

الأهداف

صفحة 8

03

الكفاءات

صفحة 14

04

هيكل الإدارة وأعضاء هيئة تدريس الدورة التدريبية

صفحة 18

05

الهيكل والمحتوى

صفحة 38

06

المنهجية

صفحة 46

07

المؤهل العلمي

صفحة 54

# المقدمة

يهدف برنامج MBA في إدارة المراكز التعليمية إلى التدريب المهني لخريجي الجامعات الذين يرغبون في اكتساب المهارات اللازمة لإدارة المراكز التعليمية، العمل الجماعي والقيادة والتواصل والابتكارهم المهارات الرئيسية التي سيكتسبها الطلاب بنهاية درجة الماجستير. تبرز العولمة والتعددية الثقافية والتنوع والمواقف المعقدة التي يتعين على المعلمين مواجهتها في الفصول الدراسية التدريب المتخصص في الموارد والأدوات اللازمة لحل النزاعات التي قد تنشأ في المركز التعليمي في جميع السياقات: الأسرية والاجتماعية والتعليمية بطريقة سلمية وحوارية.

سيولد لديك هذا البرنامج، MBA إدارة المراكز التعليمية، شعوراً  
بالأمان في أداء مهنتك، مما سيساعدك على النمو على  
الصعيدين الشخصي والمهني"



وبالمثل، يتميز MBA إدارة المراكز التعليمية بالمعرفة التي سيتم الحصول عليها بهدف تحسين بيئة التعلم والتعايش العام لجميع الأشخاص، مما يسمح بفهم وتحسين الحالة العاطفية واحترام الذات والتحفيز والقدرة على التكيف والمثابرة والتعاطف واتخاذ القرارات وتأخير الإشباع والتعاون والعمل الجماعي ومنع النزاعات وإدارتها.

هذا التخصص، يجعل المهنيين في هذا المجال يزيدون من قدرتهم على النجاح، والتي تعود إلى ممارسات وأداء، أفضل سيكون له تأثير مباشر على النهج التعليمي، وعلى تحسين النظام التعليمي وعلى المنفعة الاجتماعية للمجتمع بأكمله.

MBA إدارة المراكز التعليمية سوف وفعالاً يسمح للطلاب

- ♦ الحصول على تدريب متخصص في إدارة المراكز والمراكز التعليمية
- ♦ الإشراف والتفتيش وتقديم المشورة للمجتمع التعليمي بشأن خطة إدارة المدرسة
- ♦ تنسيق الأقسام المختلفة في المدرسة
- ♦ قيادة خطة الابتكار التعليمي وخطة التحسين وخطة التعايش

هذه التحديثات يجعل المهنيين في هذا المجال يزيدون من قدرتهم على النجاح، والتي تعود إلى ممارسات وأداء أفضل سيكون له تأثير مباشر على النهج التعليمي، وعلى تحسين النظام التعليمي وعلى المنفعة الاجتماعية للمجتمع بأكمله.

يحتوي ماجستير خاص في MBA إدارة المراكز التعليمية. أبرز خصائصه هي:

- ♦ إعداد أكثر من 75 دراسة حالة قدمها خبراء في إدارة المراكز التعليمية
- ♦ محتوياتها البيانية والتخطيطية والعملية بشكل بارز التي يتم تصورها من خلالها، تجمع المعلومات العلمية والعملية حول تلك التخصصات التي لا غنى عنها في الممارسة المهنية
- ♦ المستجدات حول إدارة المراكز التعليمية
- ♦ يحتوي على تمارين عملية حيث يمكنك إجراء عملية التقييم الذاتي لتحسين التعلم
- ♦ تركيزها الخاص على المنهجيات المبتكرة في إدارة المراكز التعليمية
- ♦ كل هذا سيتم استكماله بدروس نظرية وأسئلة للخبراء ومنتديات مناقشة حول القضايا المثيرة للجدل وأعمال التفكير الفردية
- ♦ توفر المحتوى من أي جهاز ثابت أو محمول متصل بالإنترنت

حدث معرفتك، من خلال برنامج MBA إدارة  
المراكز التعليمية"



اشعر بأمان أكثر عند اتخاذ القرار عن طريق،  
تحديث معرفتك من خلال برنامج MBA إدارة  
المراكز التعليمية هذا.

اغتنم الفرصة للتعرف على آخر التطورات  
في MBA إدارة المراكز التعليمية وحسن  
تدريب طلابك.

قد يكون هذا الـ MBA إدارة المراكز التعليمية هو  
أفضل استثمار يمكنك القيام به في اختيار برنامج  
التحديث لسببين: بالإضافة إلى تحديث معرفتك  
في إدارة المراكز التعليمية، ستحصل على المؤهل  
العلمي من من "TECH Global University"

يضم طاقم التدريس بها متخصصين في مجال إدارة المراكز التعليمية، الذين يجلبون خبراتهم العملية لهذا التدريب،  
بالإضافة إلى متخصصين معترف بهم من الشركات الرائدة والجامعات المرموقة.  
بفضل محتوى الوسائط المتعددة الذي تم تطويره باستخدام أحدث التقنيات التعليمية، والذين سيتيحوا للمهني فرصة  
للتعلم الموضوعي والسياقي، أي في بيئة محاكاة ستوفر تعليماً غامراً مبرمجاً للتدريب في مواقف حقيقية.  
يركز تصميم هذا البرنامج على التعلم القائم على حل المشكلات، والذي يجب على الموظف المعلم من خلاله محاولة  
حل المواقف المختلفة للممارسة المهنية التي تنشأ في جميع أنحاء البرنامج. للقيام بذلك، الطالب سوف يحصل على  
مساعدة من نظام فيديو تفاعلي، جديد تم إنشاؤه بواسطة خبراء مشهورين في مجال إدارة المراكز التعليمية، مع خبرة  
تدريسية واسعة.

# الأهداف

يهدف برنامج MBA إدارة المراكز التعليمية إلى توسيع نطاق تدريب العاملين في مجال التدريس الذين يرغبون في إعداد أنفسهم ليصبحوا مديريين لمؤسسات تعليمية عامة أو خاصة أو مدعومة من الدولة.



هذا MBA موجه بحيث يمكنك تحديث معرفتك في دارة المراكز التعليمية، باستخدام أحدث التقنيات التعليمية، للمساهمة بالجودة والسلامة في صنع القرار ومراقبة طلابك"





## الأهداف العامة

- ♦ التعرف على الخطوط الهيكلية والمشكلات الرئيسية للمراكز التعليمية
- ♦ تعرف على النماذج الجديدة للدارة التعليمية
- ♦ التعرف على التحديات الجديدة التي تنشأ في النظام التعليمي الحالي
- ♦ التعرف على نماذج وعمليات تنظيم المراكز
- ♦ فهم الهيكل العام والتنظيمي للمركز التعليمي
- ♦ التعرف على ملامح وأنماط الإدارة والتنظيم في الأنماط المختلفة للأنظمة التعليمية
- ♦ تعلم كيفية إدارة وتوجيه إعداد وتطوير خطة إدارة لمركز تعليمي
- ♦ معرفة كيفية إدارة وتوجيه تعريف وإعداد المشروع التعليمي للمركز وفق معايير تحسين الجودة والاهتمام بالتنوع والتعایش والوقاية من مشاكل التعلم
- ♦ تحديد وظائف مختلف الهيئات الفردية والجماعية في المركز
- ♦ تحديد عوامل التغيير ومقاومة التغيير في مؤسسة تعليمية والقدرة على الإدارة الفعالة
- ♦ معرفة عمليات التفاعل والاتصال في المركز والقدرة على تقديم الحلول في حالات النزاع
- ♦ الحصول على الأدوات اللازمة للعمل الجماعي والتفاوض والتوفيق
- ♦ معرفة مفاهيم الثقافة والمناخ والقيم والتمكن من تحديدها وتعريفها في مركز تعليمي حسب خصائصها



## الأهداف المحددة

### الوحدة 1. القيادة التعليمية والمهارات الإدارية

- ♦ التعرف على مهام شخصية مدير مركز تعليمي
- ♦ التعرف على وظائف والتزامات ومسؤوليات الهيئات الإدارية للمركز
- ♦ إظهار التعبير الشفهي كفاءة للتطوير في الفصل الدراسي
- ♦ اكتساب الذكاء العاطفي والقيادة والمهارات الإدارية
- ♦ فهم أهمية السلوك في المدير كقائد

### الوحدة 2. التنظيم والإدارة الإستراتيجية للمؤسسات التعليمية

- ♦ التعرف على المستويات المختلفة للمركز التعليمي
- ♦ تقييم المركز التربوي كمؤسسة ومنظمة
- ♦ التفكير في الأبعاد التأسيسية للمنظمة المدرسية
- ♦ عرض النماذج المختلفة للمنظمات التعليمية
- ♦ اكتشاف المناهج المختلفة للمراكز التعليمية
- ♦ التفكير في المدرسة كمنظمة تتعلم
- ♦ دراسة المعايير الإدارية للمجتمع التعليمي بأكمله
- ♦ تعلم تحليل النظم التمثيلية للمعلمين والطلاب

### الوحدة 3. توجيه وإدارة الموارد الإدارية والاقتصادية

- ♦ وضع معايير الإدارة للموارد المادية وغير المادية
- ♦ تحديد العملية الإدارية المطبقة على المركز التعليمي
- ♦ فهم أهمية الموازنة والاستثمارات
- ♦ دراسة الكيفية التي ينبغي أن تكون عليها الشفافية في الإدارة
- ♦ فهم كيف يجب أن يُدار المركز التعليمي إداريًا

### الوحدة 4. إدارة الموارد البشرية. التواصل بين الأشخاص

- ♦ تحديد الملامح المناسبة للمعلمين للوظائف المختلفة في قسم الإدارة
- ♦ وصف بالتفصيل طبيعة وأهداف المركز والموارد
- ♦ تحديد معايير تكوين يوم عمل المعلمين
- ♦ تحديد وفهم الأنواع المختلفة لنماذج التعاقد

### الوحدة 5. الإطار التنظيمي واستراتيجيات التطبيق في المراكز التعليمية

- ♦ التعرف على الإطار التشريعي للمركز التربوي
- ♦ تحليل المدرسة كمؤسسة وكمنظمة
- ♦ كشف الحدين بين المدرسة - والأسرة كركائز مهمة للتعليم
- ♦ تحليل الأنواع المختلفة من الوثائق المؤسسية للمركز
- ♦ إتقان استراتيجيات التطبيق والتصميم المختلفة

### الوحدة 6. الابتكار والبحث التربوي. التحليل المقارن للنماذج التعليمية

- ♦ تقديم خصائص مدارس المستقبل
- ♦ تطوير مشروع ابتكار تعليمي
- ♦ فحص العوامل الرئيسية للابتكار التربوي
- ♦ إعداد خطة تطوير الابتكار التكنولوجي
- ♦ تقديم النموذج الجديد للتعليم
- ♦ إظهار عمليات الإرسال التعليمية
- ♦ تحديد مفهوم البرمجة اللغوية العصبية
- ♦ شرح أساسيات البرمجة اللغوية العصبية
- ♦ شرح نصفي الكرة المخية وعلاقتها بالتعلم

## الوحدة 7. إدارة الجودة تقييم خطط تحسين المركز. تصميم خطط التميز

- ♦ تحديد مشروع إدارة
- ♦ تقديم العمل التعاوني كوسيلة للاهتمام بالتنوع والتعليم الشامل
- ♦ اقتراح مبادئ الاهتمام بالتنوع
- ♦ التفكير في إنشاء برامج حسب احتياجات المركز التربوي
- ♦ اكتساب المعرفة بالقدرات الفكرية العالية
- ♦ تحليل أهمية التقييم الأولي والمستمر والنهائي للتعلم

## الوحدة 8. التسويق التربوي والإدارة التجارية والترويج الخارجي

- ♦ فهم أهمية الميزة التنافسية في الترقية
- ♦ تحليل وتطبيق عناصر العلامات التجارية المختلفة للمراكز التعليمية
- ♦ التعمق في تطبيق نموذج ديزني في المركز التعليمي
- ♦ التعرف على كيفية القيام بحملة ترويجية
- ♦ شكل العمل في مركز تعليمي

## الوحدة 9. تكنولوجيا المعلومات والاتصالات كأداة للإدارة والتخطيط

- ♦ تشجيع مشاركة المجتمع التربوي بأكمله في المحادثات والمنتديات الرقمية
- ♦ تعلم كيفية العمل مع موارد تكنولوجيا المعلومات والاتصالات في الفصل الدراسي
- ♦ التعمق في استخدام الشبكات الاجتماعية في الفصل الدراسي
- ♦ تحديد أدوات إدارة المهام المختلفة
- ♦ إتقان تطبيق Alexia وتأسيسه في المركز التعليمي

## الوحدة 10. العمل الجماعي وديناميكيات المجموعة وحل النزاعات

- ♦ تبرير الدافع في الفصل الدراسي كمحرك للتعلم
- ♦ تطوير أسس العمل التعاوني
- ♦ دمج تقييم الأقران للمجموعات والأفراد
- ♦ وضع خطة لمنع العنف في الفصل
- ♦ وضع تدابير للحل السلمي للنزاعات
- ♦ إيلاء الاهتمام للاختلافات الفردية كهدف أولي ونهائي
- ♦ الإدارة والإشراف على المنتديات الرقمية

## الوحدة 11. القيادة والأخلاق والمسؤولية الاجتماعية للشركة

- ♦ تحليل تأثير العولمة على حوكمة الشركات وإدارة الشركات
- ♦ تقييم أهمية القيادة الفعالة في إدارة ونجاح الشركات
- ♦ تحديد استراتيجيات الإدارة متعددة الثقافات وأهميتها في بيئات الأعمال المتنوعة
- ♦ تطوير المهارات القيادية وفهم التحديات الحالية التي تواجه القادة
- ♦ تحديد مبادئ وممارسات أخلاقيات العمل وتطبيقها في عملية اتخاذ القرارات المؤسسية
- ♦ هيكل استراتيجيات تنفيذ وتحسين الاستدامة والمسؤولية الاجتماعية للشركات

## الوحدة 12. الإدارة الاقتصادية والمالية

- ♦ تحليل بيئة الاقتصاد الكلي وتأثيرها على النظام المالي الوطني والدولي
- ♦ تحديد نظم المعلومات وذكاء الأعمال لاتخاذ القرارات المالية
- ♦ التفريق بين القرارات المالية الرئيسية وإدارة المخاطر في الإدارة المالية
- ♦ تقييم استراتيجيات التخطيط المالي وزيادة تمويل الأعمال التجارية

### الوحدة 13. الإدارة التجارية والتسويق الاستراتيجي

- ♦ هيكله الإطار المفاهيمي وأهمية إدارة الأعمال في الشركات
- ♦ الخوض في العناصر والأنشطة الرئيسية للتسويق وتأثيرها على المؤسسة
- ♦ تحديد مراحل عملية التخطيط التسويقي الاستراتيجي
- ♦ تقييم استراتيجيات تحسين الإعلام المؤسسي وسمعة الرقمية للشركة

### الوحدة 14. Management الإداري

- ♦ تحديد مفهوم الإدارة العامة وصلتها بإدارة الأعمال
- ♦ تقييم أدوار ومسؤوليات المدير في الثقافة المؤسسية
- ♦ تحليل أهمية إدارة العمليات وإدارة الجودة في سلسلة القيمة
- ♦ تطوير مهارات التواصل بين الأشخاص ومهارات التحدث أمام الجمهور لتدريب المتحدثين الرسميين



احصل على المعرفة النظرية والأدوات  
العملية اللازمة لتكون جزءًا من مشروع  
MBA إدارة المراكز التعليمية"



# الكفاءات

مع MBA إدارة المراكز التعليمية، ستكتسب المهارات اللازمة للعمل كمدير للمدارس والكليات والمعاهد والمراكز التعليمية الأخرى. سوف تتعلم كيفية تخطيط وتعزيز وتقييم التدابير الناجحة لتحسين المجتمع المدرسي.



من خلال هذا البرنامج ستتمكن من إتقان منهجيات  
واستراتيجيات جديدة في MBA إدارة المراكز التعليمية"

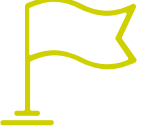




## الكفاءات العامة

- ♦ اكتساب المعرفة اللازمة حول عمليات توجيه وإدارة المراكز التعليمية، والتي تمكنهم من فهم وتطوير آليات وإجراءات التنظيم والتخطيط والتنفيذ والإشراف وتقييم النتائج، في مجالات عمل المراكز التعليمية المختلفة
- ♦ تسهيل الاستراتيجيات والأدوات الأساسية لتطبيق إدارة مبتكرة تولد جودة تعليمية
- ♦ دمج تلك القيم والمواقف التي تسهل ممارسة القيادة الفعالة للمؤسسات التعليمية وإدارة التغيير
- ♦ دمج التقنيات والمهارات اللازمة، التي تتطلبها قيادة وحكومة الأفراد في المراكز التعليمية، لصالح المجتمع التعليمي بأكمله وبيئات عمله المختلفة
- ♦ تمييز البدائل المنهجية التي تسمح بممارسة اتجاه تعاوني يعزز العمل التعاوني والتشاركي في المراكز التعليمية
- ♦ اختيار وإعداد أشكال مختلفة من المعلومات، من أجل تطبيقها بشكل صحيح في عمليات إدارة المراكز التعليمية
- ♦ التعرف على التشريعات والأنظمة التعليمية الحالية على المستويين الوطني والدولي، ومعرفة كيفية تطبيقها في اتجاه وإدارة المراكز التعليمية
- ♦ التعرف على إجراءات التفاعل والاتصال الداخلية والخارجية للمؤسسة التعليمية واختيارها وتقييمها
- ♦ تعزيز ودمج وتحليل المهارات والقدرات الأساسية لتعزيز التعايش، في البيئات التعليمية المختلفة، ومعالجة حل النزاعات المحتملة بكفاءة





## الكفاءات المحددة

- ♦ التعرف على أنظمة التوجيه وإدارة المراكز في مختلف البلدان
- ♦ التعرف على المستويات الأساسية لفريق إدارة مركز تعليمي
- ♦ التعرف على مهام كل عضو من أعضاء فريق الإدارة
- ♦ الوعي وجعل المجتمع التعليمي ككل على دراية بالتعليم المستمر أو التعلم مدى الحياة في مجتمع متغير
- ♦ القدرة على فهم شخصية المدير كقائد للمنظمة
- ♦ استيعاب وفرض فكرة المفهوم التربوي كمنظمة جديدة تبتعد عن المفهوم التقليدي للمدرسة
- ♦ القدرة على قيادة خطة الإدارة وفقاً لاحتياجات مركزك التعليمي
- ♦ القدرة على فهم المدرسة كمؤسسة وكمنظمة
- ♦ فهم المدرسة كمنظمة تعلم
- ♦ القدرة على جعل المعلمين قادرين على فهم العمل التعاوني كأداة للتعلم والإعداد لعالم العمل
- ♦ القدرة على قيادة خطة الابتكار التربوي في المركز التعليمي
- ♦ القدرة على نقل الاهتمام إلى المجتمع التعليمي بأكمله، بما في ذلك الأسر، بالتنوع والتعليم الشامل كفلسفة مشتركة للمركز
- ♦ القدرة على قيادة خطة التعايش
- ♦ فهم الحل السلمي للنزاعات من خلال الحوار

- ♦ تشجيع فريق التدريس على تضمين تكنولوجيا المعلومات والاتصالات في فصولهم الدراسية كأداة تعليمية
- ♦ تفسير وتطبيق المستندات المتعلقة بإدارة موارد المركز التعليمي؛ سواء لتوجيه وإدارة الموارد البشرية، وكذلك للإدارة التنظيمية والاقتصادية والمادية للمركز
- ♦ تحديد وتقييم الاستخدام، في سياقات مختلفة، لمختلف أنواع ودعم المواد الإعلامية والمحوسبة التي تؤثر على اتجاه وإدارة المراكز التعليمية
- ♦ تحليل ومقارنة المهارات والوظائف والمهام الخاصة بتوجيه وإدارة المراكز التعليمية، في مجالاتها وبيئات عملها المختلفة وتحديداً فيما يؤثر على كل من أعضاء هيئة التدريس وموظفي الإدارة والخدمات في المركز
- ♦ تعزيز التوجه الاستراتيجي في المجالات أو المجالات المختلفة لتوجيه وإدارة المراكز التعليمية
- ♦ فهم وتحليل والوصف بطريقة مقارنة نماذج تعليمية مختلفة في الساحة الدولية وبناءً على ثقافات وسياقات اجتماعية مختلفة ومنهجيات التدريس - والتعلم

# هيكل الإدارة وأعضاء هيئة تدريس الدورة التدريبية

يشتمل البرنامج على خبراء بارزين في هيئة التدريس، الذين يصون خبراتهم العملية في هذا التدريب. بالإضافة إلى ذلك، يشارك في تصميمه وإعداده المحترفين من ذوي المكانة المعترف بها، مما يكمل البرنامج بطريقة متعددة التخصصات. فرصة فريدة من نوعها للطلاب للتخصص في قطاع يزداد الطلب عليه من قبل المتخصصين، ويقوم بالتدريس فيها خبراء يتمتعون بسنوات من الخبرة في هذا المجال.



تعلم جميع جوانب القيادة التربوية والإدارة التعليمية من  
خبرات المتخصصين الخبراء في هذا المجال من العمل"



## المدير الدولي المستضاف



تتمتع Jennifer Dove بخبرة تزيد عن 20 عاماً في تصميم وقيادة فرق استقطاب المواهب العالمية، وهي خبيرة في مجال التوظيف والاستراتيجية التكنولوجية. وطوال مسيرتها المهنية، شغلت مناصب عليا في العديد من المؤسسات التكنولوجية داخل شركات مدرجة على قائمة Fortune 50، بما في ذلك Comcast و NBCUniversal. وقد أتاح لها سجلها الحافل التفوق في بيئات تنافسية عالية النمو. وبصفتها نائب رئيس قسم استقطاب المواهب في Mastercard، فهي تشرف على استراتيجية استقطاب المواهب وتنفيذها، وتتعاون مع قادة الأعمال والموارد البشرية لتحقيق أهداف التوظيف التشغيلية والاستراتيجية. وهي تهدف على وجه الخصوص إلى بناء فرق عمل متنوعة وشاملة وذات أداء عالٍ تدفع الابتكار والنمو في منتجات الشركة وخدماتها. بالإضافة إلى ذلك، فهي خبيرة في استخدام الأدوات اللازمة لجذب أفضل الأشخاص من جميع أنحاء العالم والاحتفاظ بهم. كما أنها مسؤولة أيضاً عن الترويج لعلامة Mastercard التجارية والقيمة التي تقدمها الشركة من خلال المنشورات والفعاليات ووسائل التواصل الاجتماعي. أظهرت Jennifer Dove التزامها بالتطوير المهني المستمر، حيث شاركت بنشاط في شبكات المتخصصين في الموارد البشرية وساهمت في تأهيل العديد من الموظفين في شركات مختلفة. بعد حصولها على درجة البكالوريوس في الاتصال التنظيمي من جامعة ميامي، شغلت مناصب عليا في مجال التوظيف في شركات في مجالات متنوعة. وقد اشتهرت بقدرتها على قيادة التحولات التنظيمية، ودمج التكنولوجيا في عمليات التوظيف، وتطوير برامج القيادة التي تُعد المؤسسات للتحديات المقبلة. كما نجحت أيضاً في تنفيذ برامج صحية للموظفين أدت إلى زيادة رضا الموظفين والاحتفاظ بهم بشكل كبير.

## أ. Jennifer Dove

- ♦ نائب الرئيس، استقطاب المواهب، Mastercard، نيويورك، الولايات المتحدة الأمريكية
- ♦ مديرة استقطاب المواهب في NBCUniversal، نيويورك، الولايات المتحدة الأمريكية
- ♦ مديرة التوظيف في كومكاست
- ♦ مديرة التوظيف في شركة Rite Hire الاستشارية
- ♦ نائب الرئيس التنفيذي، قسم المبيعات في شركة أردور نيويورك للعقارات
- ♦ مديرة التوظيف في شركة Valerie August & Associates
- ♦ مديرة تنفيذية للحسابات في BNC
- ♦ مديرة تنفيذية للحسابات في Vault
- ♦ بكالوريوس جامعة ميامي بشهادة في الاتصال التنظيمي

بفضل TECH، ستتمكن من التعلم مع  
أفضل المحترفين في العالم”



## المدير الدولي المستضاف

رائد تقني مع عقود من الخبرة في مجال التكنولوجيا في كبرى شركات التكنولوجيا متعددة الجنسيات، Rick Gauthier طور بشكل بارز في مجال الخدمات السحابية وتحسين العمليات من البداية إلى النهاية. وقد تم الاعتراف به كقائد ومدير فريق ذو كفاءة عالية، حيث أظهر موهبة طبيعية لضمان مستوى عالٍ من الالتزام بين موظفيه.

فهو يتمتع بموهبة فطرية في الاستراتيجية والابتكار التنفيذي، وتطوير أفكار جديدة ودعم نجاحها ببيانات عالية الجودة. وقد أتاحت له مسيرته المهنية في Amazon إدارة ودمج خدمات تكنولوجيا المعلومات الخاصة بالشركة في الولايات المتحدة. قاد في شركة Microsoft فريقاً مكوناً من 104 أشخاص، وكان مسؤولاً عن توفير البنية التحتية لتكنولوجيا المعلومات على مستوى الشركة ودعم أقسام هندسة المنتجات في جميع أنحاء الشركة.

وقد مكنته هذه الخبرة من البروز كمدير عالي التأثير يتمتع بقدرات ملحوظة على زيادة الكفاءة والإنتاجية ورضا العملاء بشكل عام.



## أ. Rick Gauthier

- ♦ مدير تكنولوجيا المعلومات الإقليمي في Amazon, Seattle, الولايات المتحدة الأمريكية
- ♦ رئيس قسم البرامج العليا في Amazon
- ♦ نائب رئيس شركة Wimmer Solutions
- ♦ المدير الأول لخدمات هندسة الإنتاجية في Microsoft
- ♦ شهادة في الأمن السيبراني من Western Governors University
- ♦ شهادة تقنية في الغوص التجاري Commercial Diving من Divers Institute of Technology
- ♦ شهادة في الدراسات البيئية من The Evergreen State College



اغتنم الفرصة للتعرف على أحدث التطورات في هذا الشأن لتطبيقها على ممارساتك اليومية"

## المدير الدولي المستضاف



Romi Arman هو خبير دولي شهير يتمتع بخبرة تزيد عن عقدين من الزمن في مجال التحول الرقمي، والتسويق، والاستراتيجيات والاستشارات. وطوال مسيرته المهنية الطويلة، قام بالعديد من المخاطر، وهو مدافع دائم عن الابتكار والتغيير في بيئة الأعمال. بفضل هذه الخبرة، عمل مع رؤساء تنفيذيين وشركات في جميع أنحاء العالم، ودفعهم إلى الابتعاد عن نماذج الأعمال التقليدية. هكذا، قد ساعد شركات مثل Shell للطاقة على أن تصبح شركات رائدة حقيقية في السوق، مع التركيز على عملاتها والعالم الرقمي.

إن الاستراتيجيات التي صممها Arman لها تأثير كامن، حيث مكنت العديد من الشركات من تحسين تجارب المستهلكين، والموظفين والمساهمين على حد سواء. نجاح هذا الخبير يمكن قياسه كمياً من خلال مقاييس ملموسة مثل CSAT، و مشاركة الموظفين في المؤسسات التي عمل فيها ونمو المؤشر المالي للأرباح قبل خصم الفوائد والضرائب والاستهلاك والإطفاء في كل منها.

كما قام أيضاً برعاية وقيادة فرق عالية الأداء حصلت على جوائز تقديراً لإمكاناتها التحويلية.. مع شركة Shell، بالتحديد، شرع المدير التنفيذي في التغلب على ثلاثة تحديات: تلبية متطلبات من أجل إزالة الكربون المعقدة للعملاء، ودعم "إزالة الكربون الفعالة من حيث التكلفة" وإصلاح مشهد مجزأ للبيانات، والرقمية والتكنولوجيا. بالتالي، فقد أظهرت جهودهم أنه من أجل تحقيق النجاح المستدام، من الضروري البدء من احتياجات المستهلكين وإرساء أسس التحول في العمليات والبيانات والتكنولوجيا والثقافة.

من ناحية أخرى، يتميز المدير التنفيذي بإتقانه لتطبيقات الذكاء الاصطناعي في مجال الأعمال، وهو موضوع يحمل فيه الدراسات العليا من كلية لندن للأعمال. في الوقت نفسه، اكتسب خبرة متراكمة في مجال إنترنت الأشياء و Salesforce.



## أ. Arman, Romi

- ♦ مدير التحول الرقمي (CDO) في شركة Shell للطاقة، لندن، المملكة المتحدة
- ♦ الرئيس العالمي للتجارة الإلكترونية وخدمة العملاء في شركة Shell للطاقة
- ♦ مدير الحسابات الرئيسية الوطنية (مصنعي المعدات الأصلية للسيارات والتجزئة) لشركة Shell في كوالالمبور، ماليزيا
- ♦ مستشار إداري أول (قطاع الخدمات المالية) لدى شركة Accenture من سنغافورة
- ♦ خريج جامعة Leeds
- ♦ الدراسات العليا في تطبيقات الذكاء الاصطناعي في مجال الأعمال لكبار التنفيذيين من كلية لندن للأعمال
- ♦ شهادة محترف تجربة العملاء CCXP
- ♦ دورة التحول الرقمي التنفيذي من IMD



هل ترغب في تحديث معرفتك بأعلى جودة  
تعليمية؟ تقدم لك TECH أحدث محتوى في  
السوق الأكاديمي، صممه خبراء مشهورون دولياً"

## المدير الدولي المستضاف



Manuel Arens هو خبير متمرس في إدارة البيانات وقائد فريق عمل على درجة عالية من الكفاءة. في الواقع، يشغل Arens منصب مدير المشتريات العالمية في قسم البنية التحتية التقنية ومركز البيانات في Google، حيث قضى معظم حياته المهنية. قد قدمت الشركة، التي يقع مقرها في Mountain View، حلولاً للتحديات التشغيلية التي تواجه عملاق التكنولوجيا، مثل تكامل البيانات الرئيسية، و تحديثات بيانات البائعين وتحديد أولويات بيانات البائعين. قد قاد عملية تخطيط سلسلة التوريد في مركز البيانات وتقييم مخاطر الموردين، مما أدى إلى تحسينات في العمليات وإدارة سير العمل أدت إلى تحقيق وفورات كبيرة في التكاليف.

مع أكثر من عشر سنوات من العمل في تقديم الحلول الرقمية والقيادة للشركات في مختلف الصناعات، يتمتع بخبرة واسعة في جميع جوانب تقديم الحلول الاستراتيجية، بما في ذلك التسويق، وتحليلات الوسائط، و medición و القياس والإسناد. في الواقع، حصلت الشركة على العديد من الجوائز عن عملها، بما في ذلك جائزة الريادة في BIM، و جائزة الريادة في البحث، جائزة برنامج توليد العملاء المحتملين للتصدير و جائزة أفضل نموذج مبيعات في أوروبا والشرق الأوسط وأفريقيا.

كما شغل Arens منصب مدير المبيعات في Dublin، أيرلندا. في هذا المنصب، قام ببناء فريق من 4 إلى 14 عضواً في ثلاث سنوات وقاد فريق المبيعات لتحقيق النتائج والتعاون بشكل جيد مع بعضهم البعض ومع الفرق متعددة الوظائف. كما عمل أيضاً كمحلل أول للصناعة في هامبورغ بألمانيا، حيث قام بإعداد خطوط سير لأكثر من 150 عميلاً باستخدام أدوات داخلية وخارجية لدعم التحليل. تطوير وكتابة تقارير متعمقة لإثبات إتقان الموضوع، بما في ذلك فهم العوامل الاقتصادية الكلية والسياسية/التنظيمية التي تؤثر على تبني التكنولوجيا ونشرها.

قد قاد أيضاً فرق عمل في شركات مثل Siemens Eaton، Airbus، حيث اكتسب خبرة قيّمة في إدارة الحسابات وسلسلة التوريد. قد اشتهر بشكل خاص بعمله على تجاوز التوقعات باستمرار من خلال بناء علاقات قيّمة مع العملاء و العمل بسلاسة مع الأشخاص على جميع مستويات المؤسسة، بما في ذلك أصحاب المصلحة والإدارة وأعضاء الفريق والعملاء. لقد جعله نهجه القائم على البيانات وقدرته على تطوير حلول مبتكرة وقابلة للتطوير لتحديات الصناعة رائداً بارزاً في مجاله.

## أ. Arens, Manuel

- ♦ مدير المشتريات العالمية في Google, Mountain View, الولايات المتحدة الأمريكية
- ♦ مدير أول، تحليلات وتكنولوجيا Google, B2B, الولايات المتحدة الأمريكية
- ♦ مدير مبيعات في Google, أيرلندا
- ♦ كبير محللي الصناعة في Google, ألمانيا
- ♦ مدير حساب في Google, أيرلندا
- ♦ Accounts Payable في Eaton, المملكة المتحدة
- ♦ مدير سلسلة التوريد في شركة Airbus, ألمانيا



راهن على TECH! ستتمكن من الوصول إلى أفضل المواد التعليمية، في طليعة التكنولوجيا والتعليم، والتي ينفذها متخصصون مشهورون دولياً في هذا المجال"

## المدير الدولي المستضاف

Andrea La Sala هو مدير تنفيذي في مجال التسويق كان لمشاريعه معنى مؤثر في بيئة الأزياء. طوال مسيرته المهنية الناجحة قام بتطوير مجموعة متنوعة من المهام المتعلقة بالمنتجات، والتسويق و الإعلانات. كل هذا مرتبط بعلامات تجارية مرموقة مثل Giorgio Armani, Dolce&Gabbana, Calvin Klein، وغيرها.

قد ارتبطت نتائج هذا المدير من أعلى المستويات الدولية بقدرته المثبتة على تجميع المعلومات في أطر عمل واضحة وتنفيذ إجراءات ملموسة تتماشى مع أهداف العمل المحددة. بالإضافة إلى ذلك، فهو معروف باستباقيته و قدرته على التكيف مع الإيقاع السريع للعمل. ومع كل هذا، يضيف هذا الخبير وعياً تجارياً قوياً، ورؤية للسوق و شغفاً حقيقياً بالمنتجات.

كمدير عالمي للعلامات التجارية والتسويق في Giorgio Armani، أشرف على استراتيجيات تسويقية مختلفة للملابس و الإكسسوارات. كما ركزت تكتيكاتهم أيضاً في مجال البيع بالتجزئة و احتياجات المستهلكين وسلوكهم. في هذا كان La Sala مسؤولاً أيضاً عن تشكيل تسويق المنتجات في الأسواق المختلفة، حيث عمل كقائد فريق في أقسام التصميم، والإعلانات و المبيعات.

من ناحية أخرى، قام في شركات مثل Calvin Klein أو Gruppo Coin، بمشاريع لتعزيز هيكلية، لكلا التطوير و التسويق لـ مجموعات مختلفة. كما كان مسؤولاً عن إنشاء تقويمات فعالة لكل من حملات البيع والشراء. كما كان مسؤولاً عن شروط، وتكاليف، وعمليات و مواعيد تسليم العمليات المختلفة.

قد جعلت هذه الخبرات من Andrea La Sala أحد أهم والأكثر تأهيل لقيادة الشركات في مجال الأزياء و الرفاهية. قدرة إدارية عالية تمكّن من خلالها بطريقة فعالة من تنفيذ التموضع الإيجابي لـ علامات التجارية المختلفة وإعادة تحديد مؤشرات الأداء الرئيسية .



## أ. La Sala, Andrea

- ♦ المدير العالمي للعلامة التجارية والتسويق العالمي لعلامة أرمانني للمرافعة في جورجيو أرمانني، ميلانو، إيطاليا
- ♦ مدير التسويق التجاري في Calvin Klein
- ♦ مدير العلامة التجارية في Gruppo Coin
- ♦ مدير العلامة التجارية في Dolce&Gabbana
- ♦ مدير العلامة التجارية في Sergio Tacchini S.p.A
- ♦ محلل السوق في Fastweb
- ♦ خريج كلية إدارة الأعمال والاقتصاد في جامعة Piemonte الشرقية



ينتظرك أكثر المتخصصين الدوليين تأهيلاً وخبرة في  
TECH ليقدّموا لك تعليماً من الدرجة الأولى ومحدثاً  
ومبتعاً على أحدث الأدلة العلمية. ما الذي تنتظره بعد؟"

## المدير الدولي المستضاف



Mick Gram مرادف للابتكار والتميز في مجال ذكاء الأعمال Inteligencia Empresarial لى المستوى الدولي. ترتبط مسيرته المهنية الناجحة بمناصب قيادية في شركات متعددة الجنسيات مثل Walmart و Red Bull. كما أنه معروف برؤيته في تحديد التقنيات الناشئة التي لها تأثير دائم على المدى الطويل على بيئة الشركات.

من ناحية أخرى، يُعتبر المدير التنفيذي رائداً في استخدام تقنيات تصور البيانات التي تبسط المجموعات المعقدة وتجعلها في متناول الجميع وتسهّل عملية اتخاذ القرار. قد أصبحت هذه المهارة الدعامة الأساسية لملفه المهني، مما جعله رصيماً مرغوباً فيه لدى العديد من المنظمات التي كانت ملتزمة بجمع المعلومات و توليد إجراءات ملموسة بناءً عليها.

من أبرز مشاريعها في السنوات الأخيرة منصة Walmart Data Cafe، وهي أكبر منصة من نوعها في العالم تعتمد على السحابة لتحليل البيانات الضخمة Big Data. قد شغل أيضاً منصب مدير ذكاء الأعمال Business Intelligence في شركة Red Bull، حيث غطى مجالات مثل المبيعات والتوزيع والتسويق وعمليات سلسلة التوريد. قد تم تكريم فريقه مؤخراً لابتكاراته المستمرة في استخدام واجهة برمجة تطبيقات Walmart Luminare API الجديدة الخاصة بالمتسوقين وقنوات التسوق.

أما بالنسبة إلى تعليمه، فقد حصل المدير التنفيذي على العديد من شهادات الماجستير والدراسات العليا في مراكز مرموقة مثل جامعة Berkeley، في الولايات المتحدة و جامعة Copenhagen، في الدنمارك. من خلال هذا التحديث المستمر، يكون الخبير قد حقق أحدث الكفاءات. على هذا النحو، فقد أصبح يُنظر إليه على أنه قائد مولود للاقتصاد العالمي الجديد، الذي يتمحور حول السعي وراء البيانات وإمكانياتها اللانهائية.

## أ. Gram, Mick

- ♦ مدير ذكاء الأعمال Business Intelligence والتحليلات في Red Bull, الولايات المتحدة الأمريكية
- ♦ مهندس حلول ذكاء الأعمال Business Intelligence في Walmart Data Cafe
- ♦ استشاري مستقل لذكاء الأعمال Business Intelligence وعلوم البيانات Data Science
- ♦ مدير ذكاء الأعمال Business Intelligence في Capgemini
- ♦ محلل أول في Nordea
- ♦ استشاري أول ذكاء الأعمال Business Intelligence في SAS
- ♦ التعليم التنفيذي في IA و Machine Learning في UC Berkeley Colleg of Engineering
- ♦ MBA التنفيذي في التجارة الإلكترونية في جامعة Copenhagen
- ♦ الليسانس وماجستير في الرياضيات والإحصاء في جامعة Copenhagen



ادرس في أفضل جامعة عبر الأنترنت في العالم وفقاً لمجلة فوربس! ستتمكن في MBA هذا من الوصول إلى مكتبة واسعة من موارد الوسائط المتعددة التي طورها أساتذة مشهورون عالمياً

## المدير الدولي المستضاف

Scott Stevenson هو خبير متميز في قطاع التسويق الرقمي Marketing Digital ارتبط لأكثر من 19 عامًا بوحدة من أقوى الشركات في مجال الترفيه، وهي شركة، Warner Bros. Discovery. في هذا المنصب، لعب دوراً رئيسياً في الإشراف على الخدمات اللوجستية و سير العمل الإبداعي عبر مجموعة متنوعة من المنصات الرقمية، بما في ذلك وسائل الإعلام الاجتماعي والبحث والعرض والوسائط الخطية.

لقد كانت قيادة هذا المدير التنفيذي حاسمة في قيادة استراتيجيات الإنتاج فياإعلامي المدفوع، مما أدى الى نتائج ملحوظة افضل في معدلات التحويل في شركته. في الوقت نفسه، تولى في الوقت نفسه مناصب أخرى، مثل مدير خدمات التسويق ومدير حركة المرور في نفس الشركة متعددة الجنسيات خلال فترة إدارته السابقة.

شارك أيضاً في التوزيع العالمي لألعاب الفيديو و حملات الملكية الرقمية. كما كان مسؤولاً أيضاً عن تقديم الاستراتيجيات التشغيلية المتعلقة بتشكيل ووضع اللمسات الأخيرة على محتوى الصوت والصورة للإعلانات التلفزيونية و المقاطع الدعائية.

بالإضافة إلى ذلك، يحمل الخبير اجازة في الإعلانات السلوكية واللاسلكية من جامعة فلوريدا والماجستير في الكتابة الإبداعية من جامعة كاليفورنيا، مما يدل على مهاراته في الإعلام و رواية القصص. بالإضافة إلى ذلك، شارك في كلية التطوير المهني بجامعة Harvard في برامج متطورة حول استخدام الذكاء الاصطناعي في الأعمال التجارية. بالتالي، فإن ملفه المهني هو أحد أكثر الملفات المهنية أهمية في مجال التسويق و الإعلام الرقمي الحالي.





## أ. Stevenson, Scott

- ♦ مدير التسويق الرقمي في Warner Bros. Discovery, Burbank, الولايات المتحدة
- ♦ مدير حركة المرور Warner Bros. ترفيه (Entertainment)
- ♦ ماجستير في الكتابة الإبداعية من جامعة كاليفورنيا
- ♦ إجازة في الإعلانات السلكية واللاسلكية من جامعة فلوريدا



حقق أهدافك الأكاديمية والمهنية مع أفضل الخبراء المؤهلين في العالم! سيرشدك أساتذة MBA هذا خلال عملية التعلم بأكملها"

## المدير الدولي المستضاف

الدكتور Doctor Eric Nyquist هو خبير في مجال الرياضة العالمية، بنى مسيرة مهنية رائعة، وقد اشتهر بقيادته الاستراتيجية وقدرته على قيادة التغيير والابتكار في المؤسسات الرياضية بمستوى عالي.

في الواقع، لقد شغل مناصب رفيعة مثل مدير الإعلانات والتأثير في NASCAR، في Florida, Estados Unidos. مع سنوات عديدة من الخبرة، شغل الدكتور Nyquist أيضًا عددًا من المناصب القيادية، بما في ذلك نائب الرئيس الأول للتطوير الاستراتيجي و المدير العام لشؤون الأعمال، حيث أدار أكثر من عشرة تخصصات تتراوح بين التطوير الاستراتيجي و التسويق الترفيهي.

ترك Nyquist بصمة كبيرة على الامتيازات الرياضية الأكثر أهمية في شيكاغو. بصفته نائب الرئيس التنفيذي لامتيازات Chicago Bulls و Chicago White Sox فقد أثبت قدرته على قيادة الأعمال الناجحة و الاستراتيجية في عالم الرياضة الاحترافية..

أخيرًا، بدأ مسيرته المهنية فيمجال الرياضة أثناء عمله في نيويورك ك محلل استراتيجي رئيسي لدى Roger Goodell في الدوري الوطني لكرة القدم الأمريكية وقبل ذلك كمدرب قانوني لدى الاتحاد الأمريكي لكرة القدم.



## أ. Eric Nyquist

- ♦ مدير الإعلانات والتأثير في NASCAR، في فلوريدا، الولايات المتحدة الأمريكية
- ♦ نائب الرئيس الأول للتطوير الاستراتيجي في NASCAR
- ♦ نائب رئيس التخطيط الاستراتيجي في NASCAR
- ♦ المدير العام لشؤون الأعمال في NASCAR
- ♦ نائب الرئيس التنفيذي، امتيازات Chicago White Sox
- ♦ نائب الرئيس التنفيذي، امتيازات Chicago Bulls
- ♦ مدير تخطيط الأعمال في الدوري الوطني لكرة القدم الأمريكية
- ♦ الشؤون التجارية/متدرب الشؤون التجارية/القانونية في الاتحاد الأمريكي لكرة القدم
- ♦ من جامعة شيكاغو
- ♦ ماجستير في إدارة الأعمال من كلية بوث لإدارة الأعمال في جامعة شيكاغو.
- ♦ إجازة في الآداب في الاقتصاد الدولي من كلية Carleton



بفضل هذا المؤهل العلمي الجامعي 100%  
عبر الانترنت، ستتمكن من الجمع بين دراستك  
والتزاماتك اليومية، بمساعدة كبار الخبراء  
الدوليين في مجال اهتمامك. سجل الآن!

## هيكل الإدارة

### د. Borrás Sanchís, Salvador

- ♦ مستشار تربوي في فالنسيا بوزارة التعليم
- ♦ اخصائي نفسي ومعلم ومعالج النطق
- ♦ مدير تربوي في معهد DEIAP
- ♦ بكالوريوس في علم النفس
- ♦ ماجستير في السمع واللغة
- ♦ دبلوم في علاج النطق
- ♦ مستشار تربوي بوزارة التربية والتعليم، ولاية فالنسيا
- ♦ مستشار تربوي ومتعاون خارجي مع Aula Salud



## الأساتذة

### أ. Azcunaga Hernández, Amaia

- ♦ مدرسة لغة أجنبية ذو خبرة في التدريس في مختلف البلدان والبيئات التعليمية
- ♦ الماجستير في تعليم اللغة الإسبانية كلغة أجنبية
- ♦ متخصصة في ديناميكيات المجموعة التطبيقية في التدريس

### د. Arroyo Fernández, Alejandro

- ♦ دكتوراه في أدب أمريكا الشمالية من جامعة كومبلوتنسي بمدريد
- ♦ بكالوريوس فقه اللغة الإنجليزية. متخصص في أدب الأمريكي الشمالية المعاصر والأدب الفيكتوري
- ♦ ماجستير في الدراسات الأدبية الأوروبية
- ♦ ماجستير في تدريس اللغة الإسبانية كلغة أجنبية
- ♦ متعاون في المجلات الرقمية للنقد الأدبي ومعلم اللغة الإسبانية للأجانب

#### أ. Velasco Rico, Guillermo

- ♦ شهادة في فقه اللغة الإسبانية من جامعة كومبلوتنسي بمدريد
- ♦ ماجستير في اللغة الإسبانية كلغة أجنبية من جامعة كومبلوتنسي بمدريد
- ♦ أستاذ اللغة الإسبانية بجامعة كومبلوتنسي بمدريد
- ♦ المنسق الأكاديمي لمركز الدراسات الإسبانية في سراييفو

#### د. Visconti Ibarra, Martín

- ♦ المدير العام في أكاديمية Europea Guadalajara
- ♦ المدير عام مدرسة الأكاديمية الأوروبية ثنائية اللغة
- ♦ خبير في العلوم التربوية والذكاء العاطفي والإرشاد النفسي
- ♦ المستشار العلمي السابق للبرلمان الإسباني
- ♦ متعاون مع مؤسسة Juegaterapia
- ♦ ماجستير في إدارة وتسيير المراكز التعليمية
- ♦ ماجستير عبر الإنترنت في صعوبات التعلم والعمليات المعرفية إجازة في التعليم الابتدائي

#### د. Notario Pardo, Francisco

- ♦ شهادة في علم أصول التدريس ودبلوم في التربية الاجتماعية
- ♦ خبير في "التدخل مع الأسر المعرضة للخطر والقصر ذوي السلوك المعادي للمجتمع"
- ♦ خبير في التربية الاجتماعية والرسوم المتحركة الاجتماعية - الثقافية
- ♦ وسيط الأسرة والمدرسة وخبير قضائي رسمي
- ♦ لقد طور مهنته منذ عام 2004 كمعلم ومدير ملائ، بالإضافة إلى فني ومنسق لمركز التدخل للرعاية البديلة في Alicante يعمل حالياً كمعلم في وحدة العمل الاجتماعي الأساسية
- ♦ يوجه ويعلم (وجهاً لوجه والتدريب عن بعد) ويعد المحتوى لمختلف الكيانات والجمعيات المهنية
- ♦ مدير درجة الماجستير في التعليم الشامل للأطفال المعرضين لخطر اجتماعي

#### د. De la Serna, Juan Moisés

- ♦ دكتوراة في علم النفس وماجستير في علوم الأعصاب، وعلم الأحياء السلوكي
- ♦ مؤلف المحاضرة المفتوحة لعلم النفس وعلوم الأعصاب وعلوم الاتصال

#### أ. Jiménez Romero, Yolanda

- ♦ المديرية الإقليمية لمعهد Extremeño-Castilla la Mancha ذات القدرات العالية
- ♦ إجازة التعليم الابتدائي
- ♦ ماجستير في علم النفس العصبي للقدرات العالية
- ♦ ماجستير في الذكاء العاطفي. أخصائية البرمجة اللغوية العصبية
- ♦ المستشارة التربوية والمتعاونة الخارجية لـ Aula Salud

# الهيكل والمحتوى

تم تصميم هيكل المحتويات من قبل فريق من المهنيين من أفضل المراكز التعليمية والجامعات على الصعيد المحلي، وهم على دراية بأهمية التخصص المبتكر اليوم وملتزمون بجودة التدريس من خلال التقنيات التعليمية الجديدة.

سوف يدربك برنامج MBA إدارة المراكز التعليمية في مجالات محددة من القيادة والإدارة والتنظيم وتوجيه المراكز التعليمية.





يحتوي MBA إدارة المراكز التعليمية هذا. على البرنامج  
المديرون الأكثر، اكتمالا وحداثة على السوق"



## الوحدة 1. القيادة التربوية والمهارات الإدارية

- 1.1 التعريف والتطور والنهج في القيادة
- 2.1 دور المدير كقائد وسلطة تعليمية
- 3.1 المهارات الإدارية: تعريف المهارات الإدارية وأنواعها ما هي المهارات الإدارية؟
- 4.1 تقنيات تنمية المهارات الإدارية
- 5.1 الذكاء العاطفي والقيادة والمهارات الإدارية
- 6.1 سيكولوجية القيادة والمهارات الإدارية
- 7.1 فهم أهمية السلوك في المدير كقائد
- 8.1 هيكل السلطة في مركز تعليمي
- 9.1 الثقافة المؤسسية

## الوحدة 2. التنظيم والإدارة الإستراتيجية للمؤسسات التعليمية

- 1.2 مركز التدريس كمنظمة: وظيفة الإدارة والتوثيق المؤسسي
- 2.2 إدارة المركز بالمشاريع
- 3.2 خلق القيمة في المراكز التعليمية
- 4.2 أدوار ومسؤوليات الإدارة وفريق الإدارة
- 5.2 التنظيم الداخلي (1) الهيئات الحكومية
- 6.2 التنظيم الداخلي (2): هيئات التنسيق
- 7.2 التنظيم الداخلي (3) الهيئات المشاركة
- 8.2 إدارة المدارس كمنظمة تعليمية: نماذج المناهج الدراسية، تدريب المعلمين، الابتكار التعليمي، العمل في شبكات التواصل
- 9.2 تقييم ممارسة التدريس

## الوحدة 3. إدارة وتوجيه الموارد الإدارية والاقتصادية

- 1.3 العملية الإدارية المطبقة على المركز التربوي. التخطيط والتنظيم
- 2.3 العملية الإدارية المطبقة على المركز التربوي. التوجيه والتحكم
- 3.3 التنظيم الإداري للمؤسسة التعليمية
- 4.3 العملية الإدارية المطبقة على العوامل الاقتصادية. التخطيط والتنظيم
- 5.3 العملية الإدارية المطبقة على العوامل الاقتصادية. التوجيه والتحكم
- 6.3 أهمية الميزانية
- 7.3 أهمية الاستثمار
- 8.3 أهمية الترويج
- 9.3 إدارة الموارد البشرية
- 10.3 الشفافية في التنظيم الإداري

## الوحدة 4. إدارة الموارد البشرية. التواصل بين الأشخاص

- 1.4 تنظيم وإدارة الموارد البشرية
- 2.4 إدارة المركز التربوي
- 3.4 فريق الإدارة الوسطى
- 4.4 الموارد البشرية التعليمية
- 5.4 عمليات اختيار أعضاء هيئة التدريس
- 6.4 تدريب المعلمين
- 7.4 الموارد البشرية غير التعليمية
- 8.4 عمليات اختيار الموظفين غير المدرسين
- 9.4 نماذج التوظيف
- 10.4 الأسس الأساسية للسلامة في العمل

## الوحدة 5. الإطار التنظيمي واستراتيجيات التطبيق في المراكز التعليمية

- 1.5 الوثائق المؤسسية للمركز
- 2.5 التبرير النظري والعملي لتصميمه
- 3.5 تنفيذ الوثائق المؤسسية وتنظيمها
- 4.5 هيكل كل وثيقة مؤسسية
- 5.5 استراتيجيات التطبيق والتصميم
- 6.5 نشر كل وثيقة. تقنيات وإجراءات
- 7.5 تقييم ومتابعة كل وثيقة مؤسسية
- 8.5 الكشف عن أوجه القصور وإجراءات التعديل
- 9.5 تدريب محدد لفرق الإدارة فيما يتعلق بتصميم الخطط المؤسسية
- 10.5 صحة الوثائق ونقصها وجودتها

## الوحدة 6. الابتكار والبحث التربوي. التحليل المقارن للنماذج التعليمية

- 1.6 مزايا وعيوب استخدام التكنولوجيا في التعليم
- 2.6 علم الأعصاب التربوي
- 3.6 البرمجة في التعليم
- 4.6 مقدمة عن الفصل الدراسي المقلوب Flipped Classroom
- 5.6 مقدمة في تقنية التلعيب
- 6.6 مقدمة في علم الروبوتات
- 7.6 مقدمة للواقع المعزز
- 8.6 كيفية تطوير تطبيقات الواقع المعزز الخاصة بك



9.6 Samsung Virtual School Suitcase

10.6 نصائح وأمثلة للاستخدام في الفصل الدراسي

## الوحدة 7. إدارة الجودة تقييم خطط تحسين المركز. تصميم خطط التميز

1.7 طبيعة وتطور مفهوم الجودة

2.7 الجودة في التعليم: أبعادها ومكوناتها

3.7 المستوى الأول للعمل: إدارة المركز

4.7 المستوى الثاني للعمل: تصنيع المنتج

5.7 المستوى الثالث للعمل: التصميم والتطوير

6.7 المستوى الرابع للعمل: القياس والتحليل والتحسين

7.7 أنظمة إدارة الجودة: معايير الأيزو 9000

8.7 تصميم خطط التميز

9.7 تفسير معايير التميز في المراكز التعليمية

10.7 خطط عمل للتحسين

## الوحدة 8. التسويق التربوي والإدارة التجارية والترويج الخارجي

1.8 ما هو الترويج؟

2.8 ما هو مزيج الترويج؟

3.8 أهمية الميزة التنافسية في الترويج

4.8 المزيج التسويقي في المركز التربوي

5.8 العمل في المركز التعليمي

6.8 عناصر العلامة التجارية للمراكز التعليمية

7.8 العلامة التجارية في المركز التعليمي

8.8 نموذج ديزني في المركز التعليمي

9.8 الحملة الترويجية

10.8 ما يهم الآن في مجال التسويق التعليمي



## الوحدة 9. تكنولوجيا المعلومات والاتصالات كأداة للإدارة والتخطيط

- 1.9. أدوات تكنولوجيا المعلومات والاتصالات في المركز
- 2.9. الاتصال
- 3.9. البريد الإلكتروني
- 4.9. إنشاء الوثائق
- 5.9. أدوات إدارة المهام
- 6.9. التقييم
- 7.9. الشبكات الاجتماعية
- 8.9. مقدمة ومعايير من alexia
- 9.9. التصاريح والتنظيم الإداري في alexia
- 10.9. تدريب المعلمين

## الوحدة 10. العمل الجماعي وديناميكيات المجموعة وحل النزاعات

- 1.10. الفروق بين الفريق والعمل الجماعي
- 2.10. خصائص الفريق عالي الأداء
- 3.10. دور القائد في الأداء الفعال للفريق
- 4.10. الأدوار المختلفة للفريق وإدارته الصحيحة
- 5.10. تحفيز فرق العمل
- 6.10. القيم كعنصر من عناصر تماسك الفريق
- 7.10. تحقيق الديناميكيات
- 8.10. كيف يمكن الاستفادة من التعلم من المشاركة الديناميكية؟
- 9.10. تسوية منازعات
- 10.10. التطبيق العملي، إنشاء فريق عمل عالي الأداء

## الوحدة 11. القيادة والأخلاق والمسؤولية الاجتماعية للشركة

- 1.11. العولمة والحوكمة
- 1.1.11. الحوكمة والحوكمة المؤسسية
- 2.1.11. أساسيات حوكمة الشركات في الشركات
- 3.1.11. دور مجلس الإدارة في إطار حوكمة الشركات

- 2.11. Cross Cultural Management
- 1.2.11. مفهوم Cross Cultural Management
- 2.2.11. مساهمات في معرفة الثقافات الوطنية
- 3.2.11. إدارة التنوع
- 3.11. أخلاقيات العمل
- 1.3.11. الأخلاق والأخلاقيات
- 2.3.11. أخلاقيات الأعمال التجارية
- 3.3.11. القيادة والأخلاقيات في الشركة
- 4.11. الاستدامة
- 1.4.11. الاستدامة التجارية والتنمية المستدامة
- 2.4.11. أجندة 2030
- 3.4.11. الشركات المستدامة
- 5.11. المسؤولية الاجتماعية للشركة
- 1.5.11. البعد الدولي للمسؤولية الاجتماعية للشركات
- 2.5.11. تنفيذ المسؤولية الاجتماعية للشركة
- 3.5.11. التأثير وقياس درجة المسؤولية الاجتماعية للشركات
- 6.11. أنظمة وأدوات الإدارة المسؤولة
- 1.6.11. المسؤولية الاجتماعية للشركات
- 2.6.11. القضايا الرئيسية في تنفيذ استراتيجية الإدارة المسؤولة
- 3.6.11. خطوات تطبيق نظام إدارة المسؤولية الاجتماعية للشركات
- 4.6.11. أدوات ومعايير المسؤولية الاجتماعية للشركات
- 7.11. الشركات متعددة الجنسيات وحقوق الإنسان
- 1.7.11. العولمة والشركات متعددة الجنسيات وحقوق الإنسان
- 2.7.11. الشركات متعددة الجنسيات مقابل القانون الدولي
- 3.7.11. الصوك القانونية للشركات متعددة الجنسيات فيما يتعلق بحقوق الإنسان
- 8.11. البيئة القانونية وCorporate Governance
- 1.8.11. لوائح الاستيراد والتصدير الدولية
- 2.8.11. الملكية الفكرية والصناعية
- 3.8.11. قانون العمل الدولي

## الوحدة 12. الإدارة الاقتصادية والمالية

### 1.12. البيئة الاقتصادية

1.1.12. بيئة الاقتصاد الكلي والنظام المالي الوطني

2.1.12. المؤسسات المالية

3.1.12. الأسواق المالية

4.1.12. الأصول المالية

5.1.12. الجهات الأخرى في القطاع المالي

### 2.12. المحاسبة الإدارية

1.2.12. مفاهيم أساسية

2.2.12. أصول الشركة

3.2.12. التزامات الشركة

4.2.12. الميزانية الرئيسية للشركة

5.2.12. كشف الدخل

3.12. أنظمة المعلومات و Business Intelligence (ذكاء الأعمال)

1.3.12. الأساسيات والتصنيف

2.3.12. مراحل وطرق تقاسم التكلفة

3.3.12. اختيار مركز التكلفة والتأثير

4.4.12. مراقبة الميزانية والإدارة

1.4.12. نموذج الميزانية

2.4.12. الميزانية الرأس مالية

3.4.12. الميزانية التشغيلية

5.4.12. ميزانية الخزنة

6.4.12. تتبع الميزانية

### 5.12. الإدارة المالية

1.5.12. القرارات المالية للشركة

2.5.12. قسم المالية

3.5.12. الفوائض النقدية

4.5.12. المخاطر المرتبطة بالإدارة المالية

5.5.12. إدارة مخاطر الإدارة المالية

### 6.12. التخطيط المالي

1.6.12. تعريف التخطيط المالي

2.6.12. الإجراءات الواجب اتخاذها في التخطيط المالي

3.6.12. إنشاء استراتيجية العمل ووضعها

4.6.12. جدول التدفق النقدي Cash Flow

5.6.12. الجدول الحالي

### 7.12. الاستراتيجية المالية للشركة

1.7.12. الاستراتيجية المؤسسية ومصادر التمويل

2.7.12. المنتجات المالية لتمويل الأعمال

### 8.12. التمويل الاستراتيجي

1.8.12. التمويل الذاتي

2.8.12. زيادة الأموال الخاصة

3.8.12. الموارد الهجينة

4.8.12. التمويل عن طريق الوسطاء

### 9.12. التحليل المالي والتخطيط

1.9.12. تحليل الميزانية العمومية

2.9.12. تحليل قائمة الدخل

3.9.12. التحليل الربحي

10.12. تحليل وحل الحالات/ المشاكل

1.10.12. المعلومات المالية لشركة التصميم وصناعة النسيج (INDITEX (S.A.

## الوحدة 13. الإدارة التجارية والتسويق الاستراتيجي

### 1.13. الإدارة التجارية

1.1.13. الإطار المفاهيمي للإدارة التجارية

2.1.13. استراتيجية الأعمال والتخطيط

3.1.13. دور المديرين التجاريين

### 2.13. Marketing

1.2.13. مفهوم التسويق

2.2.13. عناصر التسويق الأساسية

3.2.13. الأنشطة التسويقية للشركة

- 10.13. التواصل والسمعة الرقمية
  - 1.10.13. السمعة عبر الإنترنت
  - 2.10.13. كيفية قياس السمعة الرقمية؟
  - 3.10.13. أدوات السمعة عبر الإنترنت
  - 4.10.13. تقرير السمعة عبر الإنترنت
  - 5.10.13. Branding عبر الإنترنت

## الوحدة 14. Management الإداري

- 1.14. General Management
  - 1.1.14. مفهوم General Management
  - 2.1.14. عمل Manager General
  - 3.1.14. المدير العام ومهامه
  - 4.1.14. تحويل عمل الإدارة
- 2.14. المدير ووظائفه. الثقافة التنظيمية ومقارباتها
  - 1.2.14. المدير ووظائفه. الثقافة التنظيمية ومقارباتها
  - 3.14. إدارة العمليات
    - 1.3.14. أهمية الإدارة
    - 2.3.14. سلسلة القيمة
    - 3.3.14. إدارة الجودة
  - 4.14. خطابة وتشكيل متحدثين رسميين
    - 1.4.14. التواصل بين الأشخاص
    - 2.4.14. مهارات التواصل والتأثير
    - 3.4.14. حواجز التواصل
- 5.14. أدوات التواصل الشخصية والتنظيمية
  - 1.5.14. التواصل بين الأشخاص
  - 2.5.14. أدوات التواصل بين الأشخاص
  - 3.5.14. التواصل في المنظمات
  - 4.5.14. الأدوات في المنظمة
  - 6.14. الإعلانات في حالات الأزمات
    - 1.6.14. أزمات
    - 2.6.14. مراحل الأزمات
    - 3.6.14. الرسائل: المحتويات واللحظات

- 3.13. إدارة التسويق الاستراتيجي
  - 1.3.13. مفهوم التسويق الاستراتيجي
  - 2.3.13. مفهوم التخطيط الاستراتيجي للتسويق
  - 3.3.13. مراحل عملية التخطيط التسويقي الاستراتيجي
- 4.13. التسويق الرقمي والتجارة الإلكترونية
  - 1.4.13. أهداف التسويق الرقمي والتجارة الإلكترونية
  - 2.4.13. التسويق الرقمي والوسائط المستخدمة
  - 3.4.13. التجارة الإلكترونية. السياق العام
  - 4.4.13. فئات التجارة الإلكترونية
  - 5.4.13. مزايا وعيوب التجارة الإلكترونية Ecommerce مقابل التجارة التقليدية
  - 5.13. التسويق الرقمي لتقوية العلامة التجارية
    - 1.5.13. استراتيجيات عبر الإنترنت لتحسين سمعة علامتك التجارية
    - 2.5.13. Branded Content & Storytelling
    - 6.13. التسويق الرقمي لجذب العملاء والاحتفاظ بهم
      - 1.6.13. استراتيجيات الولاء والمشاركة عبر الإنترنت
      - 2.6.13. إدارة علاقات الزوار
      - 3.6.13. التجزئة المفرطة
    - 7.13. إدارة الحملات الرقمية
      - 1.7.13. ما هي الحملة الإعلانية الرقمية؟
      - 2.7.13. خطوات إطلاق حملة تسويق عبر الإنترنت
      - 3.7.13. أخطاء في الحملات الإعلانية الرقمية
  - 8.13. استراتيجية المبيعات
    - 1.8.13. استراتيجية المبيعات
    - 2.8.13. طرق البيع
    - 9.13. شركات الإعلانات
      - 1.9.13. المفهوم
      - 2.9.13. أهمية الإعلام في المؤسسة
      - 3.9.13. نوع الإعلام في المنظمة
      - 4.9.13. وظائف الإعلام في المؤسسة
      - 5.9.13. عناصر الإعلام
      - 6.9.13. مشاكل الإعلام
      - 7.9.13. سيناريوهات الإعلام

- 7.14. إعداد خطة للأزمات
- 1.7.14. تحليل المشاكل المحتملة
- 2.7.14. التخطيط
- 3.7.14. تكيف الموظفين
- 8.14. الذكاء العاطفي
- 1.8.14. الذكاء العاطفي والتواصل
- 2.8.14. الحزم والتعاطف والاستماع الفعال
- 3.8.14. الثقة بالنفس والإعلام العاطفي
- 9.14. خلق العلامات التجارية Branding الشخصية
- 1.9.14. استراتيجيات لتطوير علامتك التجارية الشخصية
- 2.9.14. قوانين العلامات التجارية الشخصية
- 3.9.14. أدوات بناء العلامة التجارية الشخصية
- 10.14. القيادة وإدارة الفرق
- 1.10.14. القيادة وأساليب القيادة
- 2.10.14. قدرات القائد والتحديات
- 3.10.14. إدارة عملية التغيير
- 4.10.14. إدارة فرق متعددة الثقافات

تجربة تدريبية فريدة ومهمة وحاسمة  
لتعزيز تطور المهني



# المنهجية

يقدم هذا البرنامج التدريبي طريقة مختلفة للتعلم. فقد تم تطوير منهجيتنا من خلال أسلوب التعليم المرتكز على التكرار: **Relearning** أو ما يعرف بمنهجية إعادة التعلم.

يتم استخدام نظام التدريس هذا، على سبيل المثال، في أكثر كليات الطب شهرة في العالم، وقد تم اعتباره أحد أكثر المناهج فعالية في المنشورات ذات الصلة مثل مجلة نيو إنجلاند الطبية (*New England Journal of Medicine*).



اكتشف منهجية *Relearning* (منهجية إعادة التعلم)، وهي نظام يتخلى عن التعلم الخطي التقليدي ليأخذك عبر أنظمة التدريس التعليم المرتكزة على التكرار: إنها طريقة تعلم أثبتت فعاليتها بشكل كبير، لا سيما في المواد الدراسية التي تتطلب الحفظ"





### في كلية التربية بجامعة TECH نستخدم منهج دراسة الحالة

أمام حالة معينة، ما الذي يجب أن يفعله المهني؟ خلال البرنامج، سيواجه الطلاب حالات محاكاة متعددة، بناءً على مواقف واقعية يجب عليهم فيها التحقيق ووضع فرضيات، وأخيراً حل الموقف. هناك أدلة علمية وفيرة على فعالية المنهج.

مع جامعة TECH يمكن للمُدرِّب أو المعلم أو المدرس تجربة طريقة تعلم تهز أسس الجامعات التقليدية في جميع أنحاء العالم.

إنها تقنية تنمي الروح النقدية وتعد المُدرِّب لاتخاذ القرار والدفاع عن الحجج وتباين الآراء.





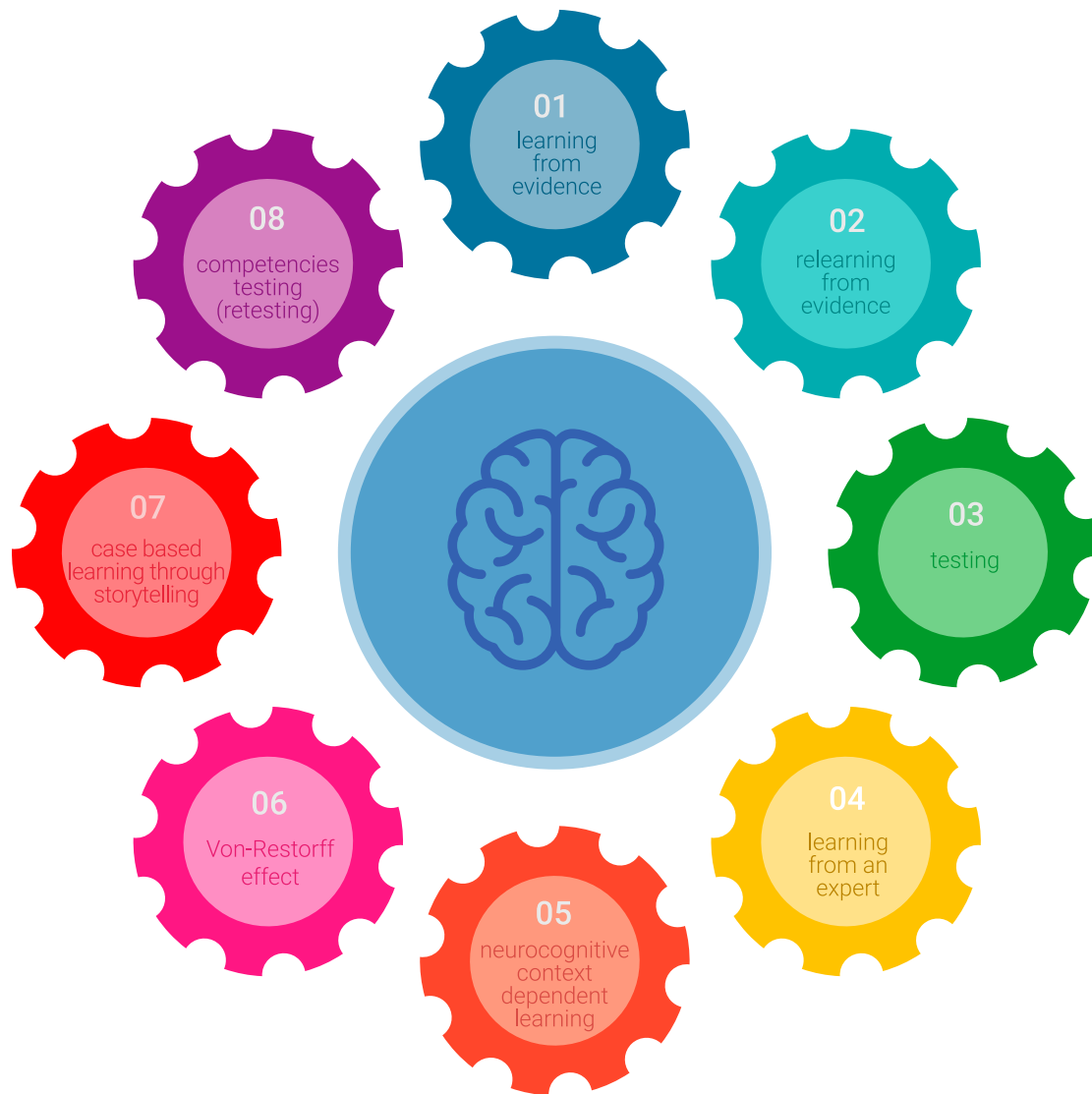
هل تعلم أن هذا المنهج تم تطويره عام 1912 في جامعة هارفارد للطلاب دارسي القانون؟ وكان يتمثل منهج دراسة الحالة في تقديم مواقف حقيقية معقدة لهم لكي يقوموا باتخاذ القرارات وتبرير كيفية حلها. وفي عام 1924 تم تأسيسها كمنهج تدريس قياسي في جامعة هارفارد"

### تُبرر فعالية المنهج بأربعة إنجازات أساسية:

1. المرربون الذين يتبعون هذا المنهج لا يحققون فقط استيعاب المفاهيم، ولكن أيضاً تنمية قدراتهم العقلية من خلال التمارين التي تقيم المواقف الحقيقية وتقوم بتطبيق المعرفة المكتسبة.
2. يركز منهج التعلم بقوة على المهارات العملية التي تسمح للمرربين بالاندماج بشكل أفضل في الممارسات اليومية.
3. يتحقق استيعاب أبسط وأكثر كفاءة للأفكار والمفاهيم بفضل عرض الحالات التي نشأت عن التدريس الحقيقي.
4. يصبح الشعور بكفاءة الجهد المستثمر حافزاً مهماً للغاية للطلاب، مما يترجم إلى اهتمام أكبر بالتعلم وزيادة في الوقت المخصص للعمل في المحاضرة الجامعية.

## منهجية إعادة التعلم (Relearning)

تجمع جامعة TECH بين منهج دراسة الحالة ونظام التعلم عن بعد، 100% عبر الانترنت والقائم على التكرار، حيث تجمع بين 8 عناصر مختلفة في كل درس. نحن نعزز منهج دراسة الحالة بأفضل منهجية تدريس 100% عبر الانترنت في الوقت الحالي وهي: منهجية إعادة التعلم والمعروفة بـ *Relearning*.



سوف يتعلم المُربّي من خلال الحالات الحقيقية وحل  
المواقف المعقدة في بيئات التعلم المحاكاة. تم تطوير  
هذه المحاكاة من أحدث البرامج التي تسهل التعلم الغامر.

في طليعة المناهج التربوية في العالم، تمكنت منهجية إعادة التعلم من تحسين مستويات الرضا العام للمهنيين، الذين أكملوا دراساتهم، فيما يتعلق بمؤشرات الجودة لأفضل جامعة عبر الإنترنت في البلدان الناطقة بالإسبانية (جامعة كولومبيا).

من خلال هذه المنهجية، قمنا بتدريب أكثر من 85000 فُرسي بنجاح لم يسبق له مثيل في جميع التخصصات. تم تطوير منهجيتنا التربوية في بيئة شديدة المتطلبات، مع طلاب جامعيين يتمتعون بمظهر اجتماعي واقتصادي مرتفع ومتوسط عمر يبلغ 43.5 عاماً.

ستتيح لك منهجية إعادة التعلم والمعروفة بـ Relearning، التعلم بجهد أقل ومزيد من الأداء، وإشراكك بشكل أكبر في تخصصك، وتنمية الروح النقدية لديك، وكذلك قدرتك على الدفاع عن الحجج والآراء المتباينة: إنها معادلة واضحة للنجاح.

في برنامجنا، التعلم ليس عملية خطية، ولكنه يحدث في شكل لولبي (نتعلم ثم نطرح ماتعلمناه جانباً فننساه ثم نعيد تعلمه). لذلك، يتم دمج كل عنصر من هذه العناصر بشكل مركزي.

النتيجة الإجمالية التي حصل عليها نظامنا للتعلم هي 8.01، وفقاً لأعلى المعايير الدولية.



## يقدم هذا البرنامج أفضل المواد التعليمية المُعدَّة بعناية للمهنيين:

### المواد الدراسية



يتم إنشاء جميع محتويات التدريس من قبل المربين الذين سيقومون بتدريس البرنامج الجامعي، وتحديداً من أجله، بحيث يكون التطوير التعليمي محدداً وملموحاً حقاً.

ثم يتم تطبيق هذه المحتويات على التنسيق السمعي البصري الذي سيخلق منهج جامعة TECH في العمل عبر الإنترنت. كل هذا بأحدث التقنيات التي تقدم أجزاء عالية الجودة في كل مادة من المواد التي يتم توفيرها للطالب.

### أحدث التقنيات والإجراءات التعليمية المعروضة في الفيديوهات



تقدم TECH للطالب أحدث التقنيات وأحدث التطورات التعليمية والتقنيات الرائدة في الوقت الراهن في مجال التعليم. كل هذا، بصيغة المتحدث، كل هذا، بأقصى دقة، في الشرح والتفصيل لاستيعابه وفهمه. وأفضل ما في الأمر أنه يمكنك مشاهدتها عدة مرات كما تريد.

### ملخصات تفاعلية

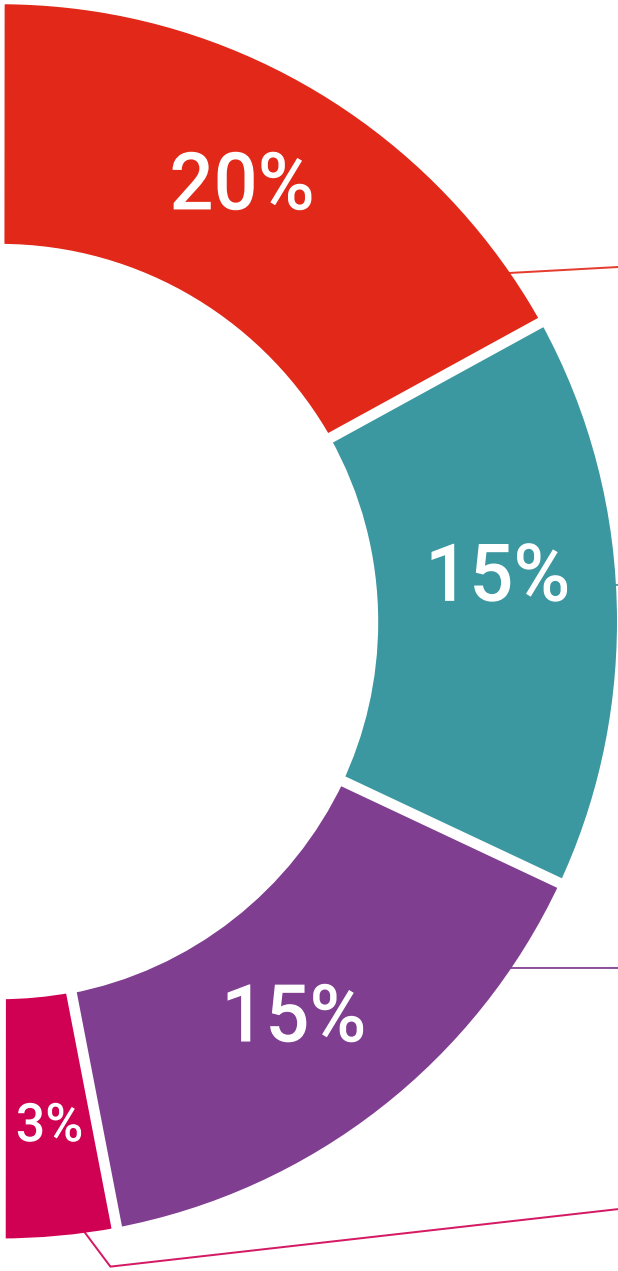


يقدم فريق جامعة TECH المحتويات بطريقة جذابة وديناميكية في أقراص الوسائط المتعددة التي تشمل الملفات الصوتية والفيديوهات والصور والرسوم البيانية والخرائط المفاهيمية من أجل تعزيز المعرفة. اعترفت شركة مايكروسوفت بهذا النظام التعليمي الفريد لتقديم محتوى الوسائط المتعددة على أنه "قصة نجاح أوروبية".

### قراءات تكميلية



المقالات الحديثة، ووثائق اعتمدت بتوافق الآراء، والأدلة الدولية.. من بين آخرين. في مكتبة جامعة TECH الافتراضية، سيتمكن الطالب من الوصول إلى كل ما يحتاجه لإكمال تدريبه.





### تحليل الحالات التي تم إعدادها من قبل الخبراء وإرشاد منهم

يجب أن يكون التعلم الفعال بالضرورة سياقياً. لذلك، تقدم TECH تطوير حالات واقعية يقوم فيها الخبير بإرشاد الطالب من خلال تنمية الانتباه وحل المواقف المختلفة: طريقة واضحة ومباشرة لتحقيق أعلى درجة من الفهم.



### الاختبار وإعادة الاختبار

يتم بشكل دوري تقييم وإعادة تقييم معرفة الطالب في جميع مراحل البرنامج، من خلال الأنشطة والتدريبات التقييمية وذاتية التقييم: حتى يتمكن من التحقق من كيفية تحقيق أهدافه.



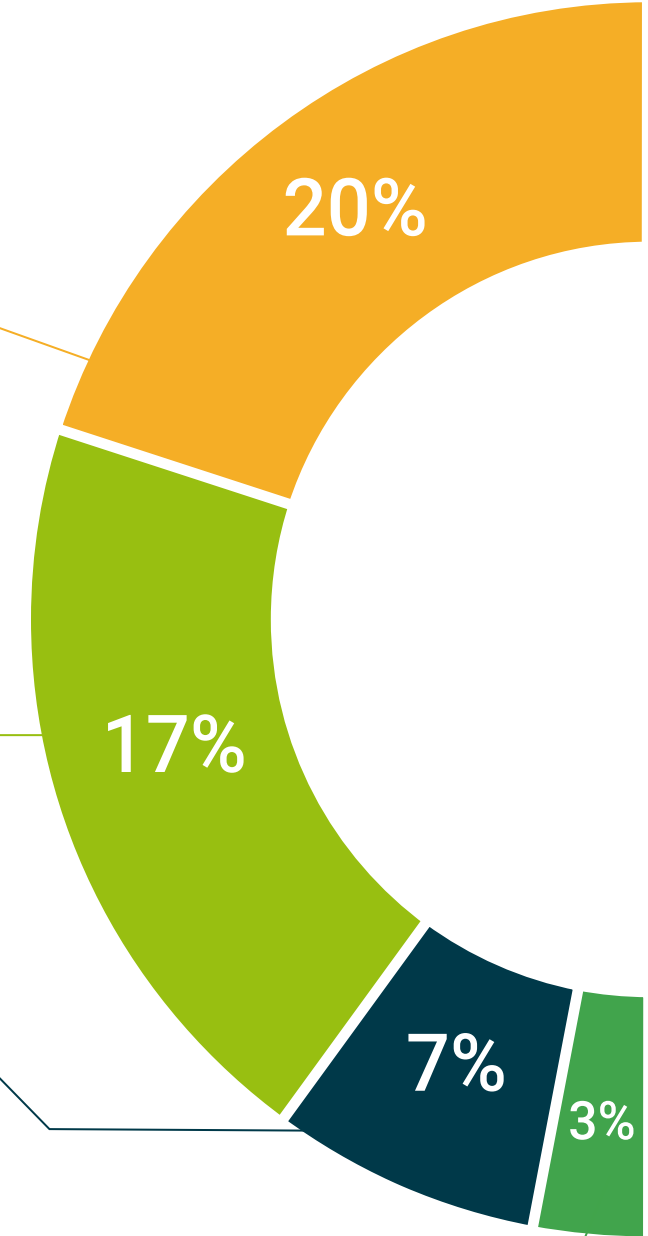
### المحاضرات الرئيسية

هناك أدلة علمية على فائدة المراقبة بواسطة الخبراء كطرف ثالث في عملية التعلم. إن مفهوم ما يسمى *Learning from an Expert* أو التعلم من خبير يقوي المعرفة والذاكرة، ويولد الثقة في القرارات الصعبة في المستقبل.



### إرشادات توجيهية سريعة للعمل

تقدم جامعة TECH المحتويات الأكثر صلة بالمحاضرة الجامعية في شكل أوراق عمل أو إرشادات توجيهية سريعة للعمل. إنها طريقة موجزة وعملية وفعالة لمساعدة الطلاب على التقدم في تعلمهم.



# المؤهل العلمي

يضمن ماجستير خاص في MBA إدارة المراكز التعليمية، بالإضافة إلى التدريب الأكثر دقة وحداثة، الحصول على شهادة ماجستير خاص الصادرة عن TECH Global University.



اجتاز هذا البرنامج بنجاح واحصل على شهادتك الجامعية  
دون الحاجة إلى السفر أو القيام بأية إجراءات مرهقة"



هذا المؤهل الخاص بجامعة Tech Global University هو عبارة عن برنامج أوروبي للتأهيل المستمر والتحديث المهني الذي يضمن اكتساب الكفاءات في مجال المعرفة الخاصة به مما يمنح قيمة منهجية عالية للطلاب الذي يجتاز البرنامج.

المؤهل العلمي: ماجستير خاص في MBA إدارة المراكز التعليمية

طريقة: عبر الإنترنت

مدة : 12 شهر

إجمالي عدد الاعتمادات: 90 نقطة دراسية (حسب نظام ECTS)

سيتيح لك هذا البرنامج الحصول على مؤهل خاص في ماجستير خاص في MBA إدارة المراكز التعليمية المعتمد من TECH Global University، أكبر جامعة رقمية في العالم.

TECH Global University هي جامعة أوروبية رسميّة ومعترف بها علناً من قبل حكومة أندورا (جريدة الدولة الرسمية). تعد أندورا جزءاً من منطقة التعليم العالي الأوروبية (EEES) منذ عام 2003. وتعتبر منطقة التعليم العالي الأوروبية مبادرة يدعمها الاتحاد الأوروبي وتهدف إلى تنظيم إطار التأهيل الدولي ومواءمة أنظمة التعليم العالي في الدول الأعضاء في هذه المنطقة. يعمل هذا المشروع على تعزيز القيم المشتركة وتطبيق الأدوات المشتركة وتقوية آليات ضمان الجودة لتعزيز التعاون والتنقل بين الطلاب والباحثين والأكاديميين.

ماجستير خاص في MBA إدارة المراكز التعليمية

نوع المادة	عدد الساعات المعتمدة وفقاً لنظام ECTS
(OB) إجباري	60
(OP) اختياري	0
(PR) الممارسات الخارجية	0
(TFM) مشروع تخرج الماجستير	0
الإجمالي:	60

الدورة	المدة	التوزيع العام للوحة الدراسية
1*	6 اشهر	التمهيد التنظيمية والاعتمادات القانونية
2*	6 اشهر	التنظيم وإدارة الموارد البشرية والمالية
3*	6 اشهر	توجيه وإدارة الموارد البشرية والمالية
4*	6 اشهر	إدارة الموارد البشرية: التواصل بين التخصصات
5*	6 اشهر	الإطار التنظيمي وممارساته: التطبيق في المراكز التعليمية
6*	6 اشهر	التفكير والبحث العملي: التحليل المقارن للبيانات التعليمية
7*	6 اشهر	إدارة الجودة: تصميم وتحسين المركز: تصميم خطة العمل
8*	6 اشهر	التسويق الرقمي وإدارة التجارة والتوزيع الخارجي
9*	6 اشهر	تكنولوجيا المعلومات والاتصالات: إدارة الأعمال والتكنولوجيا
10*	6 اشهر	العمل الجماعي وديناميكيات المجموعة وحل النزاعات
11*	6 اشهر	القيادة والخطى والمسؤولية الاجتماعية للشركة
12*	6 اشهر	القيادة الاقتصادية والمالية
13*	6 اشهر	القيادة التقنية والمهنية الإدارية الاستراتيجية
14*	12 اشهر	Management التنفيذي

Pedro Navarro Illana  
رئيس الجامعة

tech global university

أ. Cristian David Velásquez Granada، برقم الهوية ل31914606 اجتاز بنجاح وحصل على المؤهل التالي  
أكمل بنجاح وحصل على درجة

**ماجستير خاص في MBA إدارة المراكز التعليمية**

هذه درجة علمية مدتها 2700 ساعة، أي ما يعادل 90 ECTS، بتاريخ بدء الدراسة في تاريخ اليوم/الشهر/السنة، وتاريخ انتهائها في تاريخ اليوم/الشهر/السنة.

TECH Global University جامعة معترف بها رسميًا من قبل حكومة أندورا في 31 يناير 2024، وهي تنتمي إلى منطقة التعليم العالي الأوروبية (EHEA).

في أندورا لا فيلا، 28 فبراير 2024

Pedro Navarro Illana  
رئيس الجامعة

TECH: APW09235 techfuture.com/certificates





ماجستير خاص

MBA إدارة المراكز التعليمية

« طريقة التدريس: أونلاين

« مدة الدراسة: 12 شهر

« المؤهل العلمي: TECH Global University

« إجمالي عدد النقاط المعتمدة: 90 نقطة دراسية حسب نظام ECTS

« مواعيد الدراسة: وفقاً لوتيرتك الخاصة

« الامتحانات: أونلاين

ماجستير خاص  
MBA إدارة المراكز التعليمية