



ماجستير خاص

التوجيه التربوي في تعليم المرحلة الإعدادية



الجامعة  
التكنولوجية  
**tech**

ماجستير خاص

التوجيه التربوي في تعليم المرحلة الإعدادية

« طريقة التدريس: أونلاين

« مدة الدراسة: 12 شهر

« المؤهل الجامعي من: TECH الجامعة التكنولوجية

« مواعيد الدراسة: وفقاً لوتيرتك الخاصة

« الامتحانات: أونلاين

رابط الدخول إلى الموقع الإلكتروني: [www.techtitude.com/ae/education/professional-master-degree/master-educational-guidance-high-school-education](http://www.techtitude.com/ae/education/professional-master-degree/master-educational-guidance-high-school-education)

# الفهرس

01

المقدمة

صفحة 4

02

الأهداف

صفحة 8

03

الكفاءات

صفحة 12

04

هيكل الإدارة وأعضاء هيئة تدريس الدورة التدريبية

صفحة 16

05

الهيكل والمحتوى

صفحة 20

06

المنهجية

صفحة 34

07

المؤهل العلمي

صفحة 42

# المقدمة

يعد التوجيه الأكاديمي والمهني للطلاب المراهقين أمرًا أساسيًا نظرًا للتغيرات البدنية والنفسية التي تحدث في هذه المرحلة من مراحل النمو البشري. بالإضافة إلى ذلك، يتم خلال هذه السنوات من العمر الانتقال بين الدورات والمراحل التعليمية. ويظل دور المعلم عاملاً حاسماً في هذه العملية، نظراً لعمله في مجال الاحتياجات التعليمية الخاصة، والتنسيق مع أعضاء المجتمع التعليمي الآخرين وتصرفاته نيابة عن الطالب. تم إنشاء هذا المؤهل العلمي لتوفير المعرفة الأكثر تقدماً في مجال التوجيه التربوي والإرشاد النفسي التربوي والتعليم الشامل وإدارة التغيير. كل هذا، مع توفر مواد تعليمية مبتكرة على مدار 24 ساعة في اليوم.

حقق التميز المهني من خلال هذا البرنامج  
المتقدم، المصمم بدقة لتزويدك بأحدث  
المعارف في مجال التوجيه التربوي"



يحتوي هذا الماجستير الخاص في التوجيه التربوي في تعليم المرحلة الإعدادية على البرنامج التعليمي الأكثر اكتمالاً وحدثاً في السوق. أبرز خصائصها هي:

- ♦ تطوير دراسات الحالة التي يقدمها خبراء في التعليم الإعدادي
- ♦ تجمع المحتويات الرسومية والتخطيطية والعملية بشكل بارز التي يتم تصميمها بها معلومات عملية حول تلك التخصصات التي تعتبر ضرورية للممارسة المهنية
- ♦ التمارين العملية حيث يمكن إجراء عملية التقييم الذاتي لتحسين التعلم
- ♦ تركيزها على المنهجيات المبتكرة
- ♦ كل هذا سيتم استكماله بدروس نظرية وأسئلة للخبراء ومنتديات مناقشة حول القضايا المثيرة للجدل وأعمال التفكير الفردية
- ♦ إمكانية الوصول إلى المحتوى من أي جهاز ثابت أو محمول متصل بالإنترنت

يلعب المدرس المهني دورًا رئيسيًا في تقدم الطلاب بغض النظر عن المرحلة العمرية التي يمرون بها، ولكن صحيح أنه في مرحلة المراهقة، عندما يكون هناك المزيد من التغيرات الشخصية من جانب الطلاب أنفسهم، تصبح شخصية المدرس أكثر أهمية. ومع ذلك، فإن التوجيه يعني الاهتمام الفردي والاهتمام بالتنوع والتواصل مع الأسر وبقية أعضاء المركز التعليمي، والتعليم الذي يساعد على نضج الطلاب.

وبالتالي، فإن التوجيه هو وظيفة المعلم، الذي يتطلب معرفة شاملة حتى يتمكن من تقديم متابعة شخصية للطلاب من أجل تجنب الصعوبات في التعلم والتطور الشخصي. هذا الماجستير الخاص ومن خلال منهج نظري-عملي يزود المهنيين بالمعرفة التي يحتاجونها ليكونوا قادرين على التقدم في عملهم اليومي في مجال التعليم.

برنامج يتم تدريسه 100% أونلاين، ويستمر لمدة 12 شهراً للتعلم في تنمية الشخصية، والابتكار التربوي، والتربية العاطفية في الفصل الدراسي أو علم التربية العصبية. كل هذا، من خلال ملخصات الفيديو، ومقاطع الفيديو بالتفصيل، والقراءات المتخصصة أو دراسات الحالة التي من شأنها تسهيل تعلم المحترف. بالإضافة إلى ذلك، فإن نظام إعادة التعلم Relearning، القائم على تكرار المحتوى، سيقبل من ساعات الدراسة الطويلة الشائعة جدًا في طرق التدريس الأخرى.

صممت جامعة TECH مؤهل علمي جامعي مكثف ومرن في نفس الوقت. كل ما يحتاج إليه الطلاب هو جهاز إلكتروني متصل بالإنترنت للوصول إلى جميع المناهج الدراسية المضافة على الحرم الجامعي الافتراضي. يواجه المحترف برنامجًا بدون حضور أو حصص دراسية ذات جداول زمنية ثابتة، مما يمنحه حرية الوصول متى وأينما شاء إلى تعليم في المقدمة الأكاديمية.



لديك تحت تصرفك مكتبة من موارد الوسائط المتعددة التي يمكنك الوصول إليها بكل أريحية من هاتفك المحمول أو جهاز الكمبيوتر الخاص بك. سجل الآن"

تقدم لك جامعة TECH مؤهل علمي جامعي يتوافق مع مسؤولياتك المهنية والشخصية.

التحق بمؤهل علمي يمنحك المعرفة التي تحتاجها للنمو مهنيًا في مجال التعليم"



هذا الماجستير الخاص يساعدك على مواجهة التحدي المتمثل في تحسين التعلم. انقر وقم بالتسجيل.

البرنامج يضم في أعضاء هيئة تدريسه محترفين في مجال الطاقات المتجددة يصبون في هذا التدريب خبرة عملهم، بالإضافة إلى متخصصين معترف بهم من الشركات الرائدة والجامعات المرموقة.

إن محتوى الوسائط المتعددة الذي تم تطويره باستخدام أحدث التقنيات التعليمية، والذين سيتيح للمهني فرصة للتعلم الموضوعي والسياقي، أي في بيئة محاكاة ستوفر تأهيلاً غامراً مبرمجاً للتدريب في مواقف حقيقية.

يركز تصميم هذا البرنامج على التعلّم القائم على حل المشكلات، والذي يجب على المهني من خلاله محاولة حل مختلف مواقف الممارسة المهنية التي تنشأ على مدار العام الدراسي. للقيام بذلك، سيحصل على مساعدة من نظام فيديو تفاعلي مبتكر من قبل خبراء مشهورين.





# الأهداف

الماجستير الخاص في التوجيه التربوي في تعليم المرحلة الإعدادية هذا التوجيه يسهل على الطلاب التعليم المكثف والديناميكي بحيث يصبحون عند الانتهاء منه قادرين على إتقان الاستراتيجيات والتقنيات والأدوات المستخدمة في الإرشاد النفسي التربوي. ستسهل المواد التعليمية متعددة الوسائط اكتساب هذه المعرفة وتحقيق هذه الأهداف.





ستتمكن من خلال هذا الماجستير الخاص من إنشاء  
وتصميم خطط توجيهية تربوية فعالة"



## الأهداف المحددة



## الوحدة 1. التطوير، والتعلّم والتعليم

- ♦ دراسة مفهوم التوجيه التربوي
- ♦ عرض مجالات عمل الإرشاد التربوي
- ♦ معرفة دور الأخصائي النفسي التربوي في قسم التوجيه والإرشاد
- ♦ شرح دور المستشار في العمل التعليمي

## الوحدة 2. المجتمع، والأسرة والتعليم

- ♦ إظهار المواقف الاجتماعية والشخصية الرئيسية التي لها تأثير على التعايش المدرسي
- ♦ تحديد الموارد والاستراتيجيات اللازمة لإدارة التعايش في المدرسة

## الوحدة 3. المجالات في التوجيه التربوي والإرشاد النفسي التربوي

- ♦ توفير أدوات إرشادية للطلاب الذين يتم ترقيتهم من مرحلة رياض الأطفال إلى المرحلة الابتدائية ومن المرحلة الابتدائية إلى المرحلة الإعدادية
- ♦ توفير أدوات التوجيه المهني للطلاب الذين ينهون المرحلة الإعدادية ويلتحقون بالدراسات ما بعد الإلزامية

## الوحدة 4. الإجراءات في التوجيه التربوي والإرشاد النفسي التربوي

- ♦ عرض إجراءات التوجيه التربوي والإرشاد النفسي التربوي في النظام التعليمي
- ♦ الإلمام بمجالات واستراتيجيات الإرشاد النفسي التربوي
- ♦ تقديم تقنيات وأدوات التشخيص النفسي التربوي

## الوحدة 5. التعليم الشامل والاهتمام بالتنوع

- ♦ شرح العمل التعاوني لمستشار التوجيه مع المعلمين وأعضاء المجتمع المدرسي
- ♦ التعرّف على نماذج التدخل النفسي التربوي في الإرشاد النفسي
- ♦ توفير أدوات للتوجيه الأكاديمي والمهني
- ♦ توفير أدوات للوقاية من العنف والتنمر في المدارس

## الأهداف العامة



- ♦ تزويد معلمي المستقبل بالتدريب المتخصص الذي من شأنه رفع مستوى أدائهم وتحديث معارفهم في مجال التدريس في التعليم الإعدادي الإلزامي
- ♦ تزويد العاملين في مجال التعليم بالأدوات العملية والمهارات الاجتماعية والتقنيات التي تمكنهم من حل هذه المواقف وتجنب المشاكل السلوكية والتأديبية في الفصول الدراسية
- ♦ توفير استراتيجيات لتوجيه التقييم نحو التعلم

عملية نمو في المهارات والكفاءات على أعلى مستوى ستمنح سيرتك الذاتية دفعة قوية من القدرة التنافسية"



- ♦ فهم الإفراط في الاستثارة وتأثيره المحتمل على القدرات العالية
- ♦ التفريق بين الأنواع المختلفة من فرط الاستثارة ومظاهرها
- ♦ فهم التفكير المتباعد والإبداع كميزة مميزة
- ♦ مراجعة الحالات العملية التي يتم فيها الاستجابة للاحتياجات التعليمية المحددة المستمدة من القدرات العالية
- ♦ تحديد الاستجابات التعليمية الناجحة استنادًا إلى تحليل حالات الاحتياجات التعليمية المحددة
- ♦ معرفة التدخل الذي يركز على تحسين احترام الذات ومعرفة الذات لدى الفرد

#### الوحدة 9. التعليم العصبي

- ♦ تعريف مبادئ علم التربية العصبية
- ♦ شرح أساسيات علم الأعصاب
- ♦ شرح استراتيجيات التحفيز والتدخلات المبكرة
- ♦ تعريف نظرية الانتباه
- ♦ شرح العاطفة وجهة نظر علم الأعصاب
- ♦ شرح التعلم من وجهة نظر علم الأعصاب
- ♦ شرح الذاكرة من وجهة نظر علم الأعصاب

#### الوحدة 10. التواصل في الفصل الدراسي

- ♦ التواصل الفعال مع جميع أعضاء الفصل الدراسي
- ♦ استخدام الصور ومقاطع الفيديو كمواد داعمة في الفصل الدراسي
- ♦ معرفة كيفية حل مشاكل الاتصال

#### الوحدة 6. البحوث التعليمية والابتكار التربوي وإدارة التغيير

- ♦ تقديم استراتيجيات وسيناريو إجراء التقييم النفسي التربوي
- ♦ عرض نهج تاريخي للتنوع والتعليم
- ♦ التعليق على مبادئ الوقاية

#### الوحدة 7. الإجراءات والسياقات التربوية

- ♦ عرض نماذج التدخل في التوجيه التربوي
- ♦ عرض إجراءات تسجيل المعلومات
- ♦ معرفة واكتشاف وتحديد الطلاب ذوي القدرات العالية
- ♦ فهم أهمية التوجيه: التوجيه المشترك و/أو توجيه الأقران
- ♦ تفصيل استراتيجيات التقييم النفسي والتربوي
- ♦ شرح محتوى خطة العمل التوجيهية والتعليمية

#### الوحدة 8. الإبداع والتربية العاطفية في الفصل الدراسي

- ♦ مناقشة مفاهيم الابتكار التعليمي، والتغيير، والإصلاح وتحسين التعليم
- ♦ معرفة مجالات الابتكار في السياق التعليمي
- ♦ عرض نماذج عملية لتوليد الابتكار التعليمي
- ♦ عرض الخطوط العريضة لمكونات تصميم مشروع تدخل لتحسين التعليم
- ♦ استراتيجيات وموارد لتقديم الاستشارات بشأن الابتكار التعليمي ومشاريع التحسين التعليمي
- ♦ تقديم التدريس المشترك كاستراتيجية لتحسين التعلم
- ♦ ذكر وظائف البحث التربوي
- ♦ تطوير استراتيجيات لمنع النزاعات وتسويتها سلمياً

## الكفاءات

بعد اجتياز تقييمات الماجستير الخاص في التوجيه التربوي في تعليم المرحلة الإعدادية، يكون المهني قد اكتسب الكفاءات اللازمة لممارسة عملية محدثة في هذا المجال. وبهذه الطريقة، ستكتسب المهارات اللازمة لتطبيق الموارد والاستراتيجيات بنجاح في مجال المعلومات والدروس الخصوصية والتوجيه الأكاديمي والمهني. سيرافقك فريق التدريس المتخصص الذي يتكون منه هذا المؤهل العلمي لتحقيق هذه الأهداف.





استخدم استراتيجيات العمل التعاوني مع طلابك بفضل  
المعرفة التي اكتسبتها في هذا المؤهل العلمي"



## الكفاءات الأساسية



- ♦ معرفة محتويات المناهج الدراسية للمواضيع المتعلقة بتخصص التدريس المقابل، بالإضافة إلى مجموعة المعرفة التعليمية حول عمليات التدريس والتعلم المعنية
- ♦ التخطيط لعملية التعليم والتعلم وتطويرها وتقييمها، وتعزيز العمليات التعليمية التي تسهل اكتساب الكفاءات الخاصة بالمقررات الدراسية المعنية، مع مراعاة مستوى الطلاب وتدريبهم السابق
- ♦ البحث، والحصول، ومعالجة وتوصيل المعلومات (الشفوية أو المطبوعة أو السمعية البصرية أو الرقمية أو متعددة الوسائط)، وتحويلها إلى معرفة وتطبيقها في عمليات التعليم والتعلم في مواد التخصص المتخذة
- ♦ تحديد المناهج التي سيتم تنفيذها في المدرسة من خلال المشاركة في التخطيط الجماعي لها
- ♦ تصميم وتطوير مساحات التعلم مع إيلاء اهتمام خاص للإنصاف والتعليم العاطفي والقيم
- ♦ اكتساب يچيات لتحفيز جهد الطلاب وتعزيز قدرتهم على التعلم بمفردهم ومع الآخرين
- ♦ معرفة عمليات التفاعل والتواصل في الفصل الدراسي، وإتقان المهارات والقدرات الاجتماعية اللازمة لتعزيز التعلم والتعايش في الفصل الدراسي، والتعامل مع مشاكل الانضباط وحل النزاعات
- ♦ تصميم وتنفيذ أنشطة رسمية وغير رسمية تساهم في جعل المركز مكاناً للمشاركة والثقافة في البيئة التي يقع فيها
- ♦ معرفة وتحليل الخصائص التاريخية لمهنة التدريس ووضعها الحالي ووجهات نظرها وعلاقتها بالواقع الاجتماعي لكل عصر
- ♦ إعلام وتقديم المشورة للعائلات حول عملية التعليم والتعلم وحول التوجه الشخصي والأكاديمي والمهني لأطفالهم



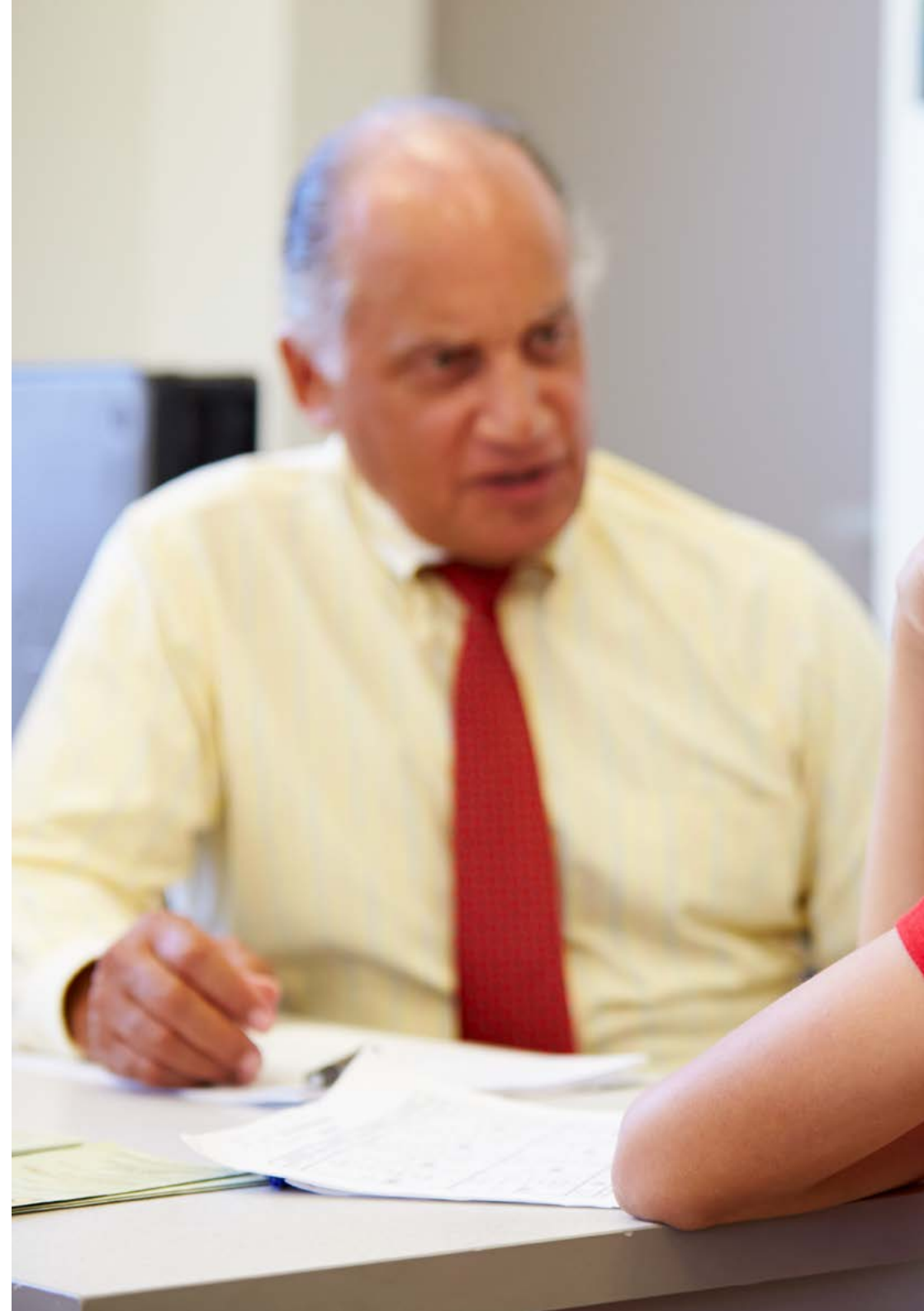
هدفنا بسيط للغاية: أن نقدم لك تدريباً عالي الجودة، مع أفضل نظام تعليمي متاح اليوم، حتى تتمكن من تحقيق التميز في مهنتك"



## الكفاءات المحددة



- ♦ معرفة خصائص الطلاب وسياقاتهم الاجتماعية ودوافعهم
- ♦ فهم تطور شخصية هؤلاء الطلاب والاختلافات المحتملة التي تؤثر على التعلم
- ♦ تطوير مقترحات تستند إلى اكتساب المعرفة والمهارات والقدرات الفكرية والعاطفية
- ♦ تحديد وتخطيط حل المواقف التعليمية التي تؤثر على الطلاب ذوي القدرات المختلفة وإيقاعات التعلم
- ♦ معرفة عمليات التفاعل والتواصل في الفصل وفي المركز، ومعالجة وحل المشاكل المحتملة
- ♦ تعزيز إجراءات التربية العاطفية في القيم والتربية المدنية
- ♦ المشاركة في تعريف المشروع التعليمي وفي الأنشطة العامة للمركز مع مراعاة معايير تحسين الجودة، و الاهتمام بالتنوع و الوقاية من مشاكل التعلم و التعايش
- ♦ ربط التعليم بالبيئة وفهم الدور التربوي للأسرة والمجتمع
- ♦ معرفة التطور التاريخي للأسرة وأنواعها المختلفة وأثر السياق الأسري على التعليم
- ♦ اكتساب المهارات الاجتماعية في العلاقات الأسرية والتوجيه الأسري
- ♦ معرفة القيمة التعليمية والثقافية للمواد الدراسية المقابلة للتخصص والمحتويات التي يتم دراستها في المقررات المعنية
- ♦ تحديد العمليات والموارد اللازمة للوقاية من مشاكل التعلم والتعايش، وعمليات التقييم والتوجيه الأكاديمي والمهني
- ♦ تحويل المناهج الدراسية إلى برامج للأنشطة والعمل
- ♦ كسب معايير اختيار المواد التعليمية وإعدادها
- ♦ تعزيز مناخ يسهل التعلم ويقدر مساهمات الطلاب
- ♦ دمج الاتصال السمعي البصري والتدريب على الوسائط المتعددة في عملية التعليم والتعلم



# هيكل الإدارة وأعضاء هيئة تدريس الدورة التدريبية

تحافظ جامعة TECH على فلسفتها المتمثلة في تقديم تعليم عالي الجودة للطلاب وفي تناول الجميع، وتحقيقاً لهذه الغاية تختار بعناية أعضاء هيئة التدريس لكل درجة من درجاتها العلمية، وبهذه المناسبة، سيكون تحت تصرف الطلاب معلم محترف متخصص في مجال التعليم والتربية النفسية، بالإضافة إلى مؤهلاتهم العالية وخبراتهم في مجال التدريس، فإن قريهم من الطلاب في هذا البرنامج سيجعلهم قادرين على حل أي شكوك قد تطرأ حول المنهج الدراسي.

One's view  
understand language as  
approaches in the classroom  
being produced in the Caribbean, there  
for people to stereotype certain languages and  
importance in the formal education system, particu  
the use of creole and dialects. This awareness can  
we exhibit in his statement is important at every level  
of the education system, including the stakeholder involv  
in implementing a policy for language learning and  
language awareness. In Caribbean classroom, the  
principal medium of instruction is English even though  
most students speak some other language or dialect in  
language awareness may be defined as the  
explicit knowledge, understanding and attitude pertaining to  
a particular language or a number of languages in  
use. Van Lier's statement he conveys that there  
needs to be a clear understanding of a language  
and how the language is supposed to be used by  
one. Van Lier conveys that it is important to  
understand language as a large multi-cultural

ارتق بحياتك المهنية مع مدرس متخصص  
في علم النفس التربوي والتعليم"



## هيكل الإدارة

### د. Barboyón Combey, Laura

- ♦ أستاذة التعليم الابتدائي والدراسات العليا
- ♦ محاضرة في الدراسات العليا الجامعية في تدريب معلمي التعليم الاعدادي
- ♦ معلمة في التعليم الابتدائي في مدارس مختلفة
- ♦ دكتوراه في التربية من جامعة Valencia
- ♦ ماجستير في علم النفس التربوي من جامعة Valencia
- ♦ خريجة في التعليم الابتدائي مع تخصص في تدريس اللغة الإنجليزية من الجامعة Católica في Valencia San Vicente Mártir







# الهيكل والمحتوى

سيتمكن الطلاب الذين يدرسون هذا المؤهل العلمي الجامعي من الحصول على مواد تعليمية تستخدم فيها أحدث التقنيات المطبقة في التعليم. وبفضل ذلك، سوف تتعلم بطريقة مرئية ومرنة أكثر حول العلاقات بين التعلم والتطوير، والتعليم العصبي، والاهتمام بالتنوع أو مشاريع التدخل للابتكار وتحسين التعليم. كل هذا، مع إتاحة المحتوى بالكامل منذ البداية، مما سيسمح للطلاب بتوزيع العبء وفقاً لاحتياجاتهم.





كن المعلم الذي يقوم بعملية التغيير  
والابتكار في التوجه نحو طلابه. سجل الآن"



## الوحدة 1. التطوير، والتعلم والتعليم

- 3.1 توصيف مرحلة المراهقة: التطور البدني والجنسي
  - 1.3.1. البلوغ والمراهقة
    - 1.1.3.1.1. البلوغ
    - 2.1.3.1. المراهقة
  - 2.3.1. الآثار النفسية للبلوغ
  - 3.3.1. المراهقون في مرحلة النمو المبكر والمراهقون في مرحلة النمو المتأخر
    - 1.3.3.1.1. البلوغ المبكر
    - 2.3.3.1. البلوغ المتأخر
  - 4.3.1. تغيير أنماط السلوك الجنسي
  - 5.3.1. سياق السلوك الجنسي للمراهقين وتوقيته
  - 6.3.1. علاقة الحب والحميمية
- 4.1 الأبعاد النفسية المتعلقة بالتعلم المدرسي: التطور الاجتماعي والأخلاقي
  - 1.4.1. عوامل التنشئة الاجتماعية الرئيسية
    - 1.1.4.1.1. الأسرة
      - 1.1.1.4.1.1. مفهوم الأسرة
      - 2.1.1.4.1.1. المراهق وعائلته
    - 2.1.4.1.1. مجموعة الأقران
    - 3.1.4.1.1. المركز التعليمي
    - 4.1.4.1.1. وسائل الاعلام
  - 2.4.1. مخاطر شبكات التواصل الاجتماعي
  - 3.4.1. تطوير المفاهيم الأخلاقية. النماذج النظرية المختلفة
    - 1.3.4.1.1. بياجيه
    - 2.3.4.1.1. لورانس كولبرغ
  - 4.4.1. العوامل المؤثرة في النمو الأخلاقي للمراهقين
    - 1.4.4.1.1. الفروق بين الجنسين
    - 2.4.4.1.1. الذكاء
    - 3.4.4.1.1. المنزل
    - 4.4.4.1.1. الرفقات

- 1.1. مقدمة: العلاقات بين التعلم والتنمية والتعليم والثقافة
  - 1.1.1.1. مقدمة
  - 2.1.1. المفهوم الشائع للتطور النفسي
  - 3.1.1. بديل للمفهوم الشائع للنمو النفسي: الطابع الاجتماعي والثقافي للنمو
  - 4.1.1. دور التعليم في النمو النفسي
  - 5.1.1. التعليم المدرسي كسياق أساسي للنمو النفسي
  - 6.1.1. العوامل الاجتماعية الأساسية في التعلم
  - 7.1.1. مراحل التنمية
  - 8.1.1. عمليات التنمية الرئيسية
- 2.1 مفاهيم التعلم وتنمية الطالب
  - 1.2.1. مفهوم التعلم
  - 2.2.1. النظريات الرئيسية للتعلم والتطور
    - 1.2.2.1. نظريات التحليل النفسي
      - 1.1.2.2.1. نظرية فرويد
      - 2.1.2.2.1. النظرية النفسية الاجتماعية لإريكسون
      - 2.2.2.1. النظريات السلوكية
      - 1.2.2.2.1. نظرية التكييف الكلاسيكي لبافلوف
      - 2.2.2.2.1. نظرية التكييف الفعال لسكينر
      - 3.2.2.1. النظريات المعرفية
        - 1.3.2.2.1. نظرية معالجة المعلومات
        - 1.1.3.2.2.1. نظرية روبرت غاغنيه التعليمية
        - 2.3.2.2.1. البنائية
        - 1.2.3.2.2.1. نظرية التعلم ذو معنى لديفيد أوسوبيل
        - 2.2.3.2.2.1. نظرية المعرفة الوراثة عند جان بياجيه
        - 3.2.3.2.2.1. نظرية ليف فيجوتسكي المعرفية الاجتماعية والثقافية
        - 4.2.3.2.2.1. التعلم الاستكشافي لجيروم برونر
    - 4.2.2.1. النظريات الاجتماعية المعرفية
      - 1.4.2.2.1. نظرية باندورا الاجتماعية المعرفية

- 5.1 الأبعاد النفسية المتعلقة بالتعلم في المدرسة: الذكاء
  - 1.5.1.1 ظهور التفكير الشكلي
  - 1.1.5.1.1 خصائص التفكير الشكلي
  - 2.1.5.1 التفكير الافتراضي الاستنتاجي والتفكير الافتراضي
  - 2.5.1 انتقادات لرؤية بياجيه
  - 3.5.1 التغيرات المعرفية
    - 1.3.5.1 تطوير الذاكرة
      - 1.1.3.5.1.1 المستودع الحسي
      - 2.1.3.5.1 الذاكرة قصيرة المدى (MCP)
      - 3.1.3.5.1 الذاكرة طويلة المدى (MLP)
    - 2.3.5.1 تطوير استراتيجيات الذاكرة
    - 3.3.5.1 تطور ما وراء المعرفة
    - 1.3.3.5.1 المعرفة والتحكم ما وراء المعرفة
    - 2.3.3.5.1 التغييرات في الإجراءات ما وراء المعرفية
  - 4.5.1 الذكاء
    - 1.4.5.1 ذكاء كاتيل المرن والمتبلور
    - 2.4.5.1 نظرية ستيرنبرغ الثلاثية
    - 3.4.5.1 الذكاءات المتعددة لغاردنر
    - 4.4.5.1 الذكاء العاطفي لدانيال جولمان
    - 5.4.5.1 مقاييس ويشلر
- 6.1 الأبعاد النفسية المتعلقة بالتعلم المدرسي: الهوية ومفهوم الذات والدافعية
  - 1.6.1 مفهوم الذات
    - 1.1.6.1 تعريف مفهوم الذات
    - 2.1.6.1 العوامل المرتبطة بتنمية مفهوم الذات
    - 2.6.1 الثقة بالنفس
    - 3.6.1 المقاربات النظرية لتطوير الهوية
      - 1.3.6.1 طرق مختلفة لتوضيح الهوية
    - 4.6.1 التحفيز والتعلم
  - 7.1 عملية تعليم-التعلم في مرحلة المراهقة: مبادئ عامة
    - 1.7.1 نظرية أوسوبيل للتعليم اللفظي الهادف
      - 1.1.7.1 أنواع التعلم في السياق المدرسي
      - 2.1.7.1 ما هو معلوم بالفعل و الرغبة في التعلم: شروط بناء المعنى
      - 3.1.7.1 إجراءات استيعاب المحتوى الجديد
      - 4.1.7.1 مراجعة للنظرية بعد مرور 03 عاماً
- 2.7.1 إجراءات بناء المعرفة: النظرية البنائية في التعليم والتعلم
  - 1.2.7.1 التعليم المدرسي: ممارسة اجتماعية وتنشئة اجتماعية
  - 2.2.7.1 بناء المعرفة في السياق المدرسي: المثلث التفاعلي
  - 3.2.7.1 إجراءات بناء المعرفة و آليات التأثير التربوي
  - 3.7.1 لماذا البشر فقط هم من يملكون التعليم؟
- 8.1 عملية التعليم والتعلم في مرحلة المراهقة: بناء المعرفة في الفصل الدراسي والتفاعل بين المعلم والطالب
  - 1.8.1 فعالية المدرس
  - 2.8.1 أساليب التدريس
  - 3.8.1 نماذج التدريس
  - 4.8.1 دور المدرس
  - 5.8.1 توقعات المدرس من المتعلم
- 9.1 عملية التعليم والتعلم في مرحلة المراهقة. عمليات بناء المعرفة والتفاعل بين الأقران
  - 1.9.1 التفاعل بين الأقران والتطور المعرفي
  - 2.9.1 التعلم التعاوني
    - 1.2.9.1 استخدام التعلّم التعاوني كطريقة للتدريس
  - 10.1 الاهتمام بالتنوع والاحتياجات التعليمية في مرحلة المراهقة
    - 1.10.1 ملاحظات تاريخية
    - 2.10.1 تقرير وارنوك
    - 3.10.1 مفهوم الاحتياجات التعليمية الخاصة
    - 4.10.1 أسباب الاحتياجات التعليمية الخاصة
    - 5.10.1 تصنيف الاحتياجات التعليمية الخاصة
    - 6.10.1 صعوبات التعلم الناتجة عن الإعاقة الحركية والبصرية والسمعية. التدخل التربوي
    - 7.10.1 صعوبات التعلم الناجمة عن التوحد (TEA)، واضطراب نقص الانتباه وفرط النشاط (TDAH)، والإعاقة الذهنية والقدرات العالية. التدخل التربوي
    - 8.10.1 الاضطرابات السلوكية في مرحلة الطفولة والمراهقة
      - 1.8.10.1 علم الأوبئة وعوامل الخطر في الاضطرابات السلوكية
      - 2.8.10.1 عيادة وأشكال الأعراض
    - 9.10.1 المظاهر الرئيسية لاضطرابات السلوكية
      - 1.9.10.1 اضطراب فرط الحركة ونقص الانتباه (ADHD)
      - 2.9.10.1 الاضطراب الانشقاقي (TD)
      - 3.9.10.1 اضطراب التحدي السلبي (TND)
    - 10.10.1 مثال على أداة للكشف عن اضطرابات السلوك في الفصل الدراسي
    - 11.10.1 مقترحات للتدخل العلاجي في الفصل الدراسي
      - 1.11.10.1 اضطراب فرط الحركة ونقص الانتباه (ADHD)
      - 2.11.10.1 اضطراب التحدي السلبي (TND) والاضطراب الانشقاقي (TD)

- 6.1.1.2 نماذج التدخل
- 1.6.1.1.2 النموذج Counseling
- 2.6.1.1.2 نموذج الخدمات
- 3.6.1.1.2 البرامج النموذجية
- 4.6.1.1.2 الاستشارات النموذجية
- 5.6.1.1.2 التكنولوجيا النموذجية
- 2.1.2 مبادئ فعل التوجيه
- 2.2 المعلم-المدرّب والإجراء التعليمي
  - 1.2.2 الملف الشخصي للمدرّب وكفاءاته
  - 2.2.2 إجراء تعليمي
  - 3.2.2 قسم التوجيه (DO)
  - 1.3.2.2 تنظيم في القسم التوجيهي
  - 2.3.2.2 تكوين في القسم التوجيهي
  - 3.3.2.2 مهام في القسم التوجيهي
  - 4.3.2.2 مهام أعضاء في القسم التوجيهي
  - 1.4.3.2.2 عن رئيس في القسم التوجيهي
  - 2.4.3.2.2 عن معلمي الدعم
  - 3.4.3.2.2 عن معلمي التربية العلاجية والسمع واللغة
  - 4.4.3.2.2 عن معلم التدريب والتوجيه المهني
- 4.2.2 التوجيه والعمل التعليمي في التدريب المهني
- 5.2.2 نموذج هولاند النمطي
- 3.2 الأدوات في الإجراء التعليمي
  - 1.3.2 مقدمة
  - 2.3.2 خطة عمل الإجراء التعليمي (PAT)
  - 1.2.3.2 طرق الاستقلالية
  - 1.1.2.3.2 الاستقلالية التربوية
  - 2.1.2.3.2 الاستقلالية الادارية
  - 3.1.2.3.2 الاستقلالية التنظيمية

- 11.1 العلاقات في مرحلة المراهقة وإدارة النزاعات في الفصل الدراسي
  - 1.11.1 ماهي الوساطة
    - 1.1.11.1 أنواع الوساطة
      - 1.1.1.11.1 الوساطة المدرسية
      - 2.1.1.11.1 الوساطة الأسرية
        - 2.1.11.1 نظرية Insight
        - 3.1.11.1 اختبار الإنجاز
    - 2.11.1 نقاط القوة والضعف في تنفيذ برنامج الوساطة
  - 12.1 مبدأ التعليم المخصص وأشكال العمل الشخصية
    - 1.12.1 التطور التاريخي للتربية الخاصة
      - 1.1.12.1 الأمم المتحدة
      - 2.1.12.1 الإعلان العالمي لحقوق الإنسان (DUDH)
    - 2.12.1 معضلة التوطين
    - 3.12.1 الإدماج التعليمي
    - 4.12.1 معضلة الاختلافات
    - 5.12.1 التعليم المخصص
    - 6.12.1 تصميم التعلّم الشخصي
    - 7.12.1 الاستنتاجات

Learning by Doing 1.7.12.1

## الوحدة 2. المجتمع، والأسرة والتعليم

- 1.2 مهمة التوجيه في المركز التربوي
  - 1.1.2 التوجيه التربوي
    - 1.1.1.2 مقدمة
    - 2.1.1.2 مفهوم التوجيه التربوي
    - 3.1.1.2 المهام التوجيهات في المراكز التعليمية
    - 4.1.1.2 أصول التوجيه التربوي
    - 5.1.1.2 مجالات التدخل
      - 1.5.1.1.2 التوجيه المهني
      - 2.5.1.1.2 التوجيه الإنمائي
      - 3.5.1.1.2 التوجيه المدرسي
      - 4.5.1.1.2 التوجيه مع الانتباه إلى التنوع

- 3.4.2. تقنيات إدارة التعايش
    - 1.3.4.2. تعلم القيم والمعايير
    - 2.3.4.2. التربية الاجتماعية والعاطفية وأجواء الفصل الدراسي
    - 3.3.4.2. الاستراتيجيات التي تسهل التعايش المدرسي
    - 4.3.4.2. برامج التثقيف من أجل التعايش المشترك
  - 5.2. الأسرة والمدرسة
    - 1.5.2. مقدمة
    - 2.5.2. تطور الأسرة والمجتمع
    - 3.5.2. الطلبات المقدمة من الأسرة إلى المركز التعليمي والعكس صحيح
      - 1.3.5.2. الطلبات من المدرسة إلى الأسرة
      - 2.3.5.2. الطلبات من الأسرة إلى المدرسة
    - 4.5.2. قنوات التواصل بين الأسرة والمدرسة: مدرسة الأهل
      - 1.4.5.2. مدرسة الوالدين
  - 6.2. المقابلة العائلية
    - 1.6.2. مقدمة
      - 1.1.6.2. نظرية النظم البيئية لـ Bronfenbrenner
    - 2.6.2. المقابلة العائلية
      - 1.2.6.2. مفاتيح إجراء مقابلة فعالة
      - 2.2.6.2. التربية العاطفية
      - 3.2.6.2. تصنيف المقابلات
      - 3.6.2. هيكل المقابلة
      - 4.6.2. العوامل المتضمنة في إجراء المقابلات الأسرية
      - 5.6.2. خطوات المقابلة العائلية
      - 6.6.2. تقنيات المقابلة
        - 1.6.6.2. coaching التربوي
        - 2.6.6.2. السياق
        - 3.6.6.2. أصول coaching
        - 4.6.6.2. مبادئ coaching
        - 5.6.6.2. نماذج coaching
        - 6.6.6.2. الأطراف الفاعلة المشاركة في إجراءات coaching
        - 7.6.6.2. فوائد coaching
- 3.3.2. تكنولوجيا المعلومات والاتصالات (TIC) في الإجراء التعليمي
  - 1.3.3.2. التغييرات الاجتماعية
  - 2.3.3.2. التغييرات في التعليم
  - 3.3.3.2. تكنولوجيا المعلومات والاتصالات المستخدمة في الإجراء التعليمي
    - 1.3.3.3.2. Webquest
    - 2.3.3.3.2. المدونات
    - 3.3.3.3.2. الندوات عبر (Webinars) (web)
    - 4.3.3.3.2. wikis
    - 5.3.3.3.2. البريد الإلكتروني
    - 6.3.3.3.2. منتديات المناقشة
  - 4.3.3.2. مزايا استخدام تكنولوجيا المعلومات والاتصالات في الإجراء التعليمي
  - 5.3.3.2. عيوب استخدام تكنولوجيات المعلومات والاتصالات في الإجراء التعليمي
- 4.2. علاقة المعلم- المدرب بالطلاب
  - 1.4.2. المقابلة الفردية كأداة رئيسية
    - 1.1.4.2. أهمية الاتصال
    - 2.1.4.2. مقابلة بين المعلم - المدرب و الطالب
    - 3.1.4.2. المقابلة في علاقة المعونة
    - 4.1.4.2. مهارات المحاور
    - 5.1.4.2. أنواع المقابلات
      - 1.5.1.4.2. اعتماداً على عدد المشاركين
      - 2.5.1.4.2. اعتماداً على التنسيق
      - 3.5.1.4.2. اعتماداً على الوضع أو الوسيلة
  - 2.4.2. حيوية المجموعة
    - 1.2.4.2. حيوية المجموعة: بعض الأمثلة على التقنيات
      - 1.1.2.4.2. مجموعات المناقشة
      - 2.1.2.4.2. Role-Playing
      - 3.1.2.4.2. المناقشة التربوية الحوارية
      - 4.1.2.4.2. منتدى سينمائي
      - 2.2.4.2. فوائد تطبيق حيوية المجموعة

### الوحدة 3. المجالات في التوجيه التربوي والإرشاد النفسي التربوي

- 1.3. التصور العام للتوجيه التربوي
  - 1.1.3. ما هو التوجيه التربوي؟
  - 2.1.3. مراجعة المعالم الرئيسية للتوجيه التربوي في التشريع
- 2.3. التوجيه المهني والوظيفي ضمن وظائف التوجيه المدرسي
  - 1.2.3. المجالات الأكاديمية والمهنية: استمرارية طوال فترة الدراسة
  - 2.2.3. المبادئ الأساسية في التوجيه الأكاديمي والمهني
  - 3.2.3. مهام المرشد المدرسي المتعلقة بالتوجيه المهني والوظيفي
  - 4.2.3. تخطيط التوجيه الأكاديمي والمهني
  - 5.2.3. استراتيجيات التدخل في التوجيه الأكاديمي والمهني
  - 6.2.3. رأي التعليم المدرسي والتقييم النفسي التربوي، هل يمكن أن يكونا مقاييس للتوجه الأكاديمي والمهني؟
  - 7.2.3. المرافقة في اختيار المسارات الأكاديمية والمهنية في التعليم الإلزامي
  - 8.2.3. مجلس الإرشاد كتقرير إرشاد مهني
  - 9.2.3. وظائف أخرى للمرشد المدرسي
  - 10.2.3. مكان يشغله التوجيه المهني والوظيفي ضمن وظائف التوجيه المدرسي
- 3.3. بنية التنظيمي للإرشاد في المراكز التعليمية
  - 1.3.3. الهياكل التنظيمية الرئيسية للتوجيه المدرسي
  - 2.3.3. تنظيم التوجيه المدرسي في التعليم في مرحلة الطفولة
  - 3.3.3. تنظيم الإرشاد المدرسي في التعليم الابتدائي
  - 4.3.3. تنظيم الإرشاد المدرسي في التعليم الإعدادي
  - 5.3.3. تنظيم التوجيه المدرسي في التدريب المهني
  - 6.3.3. تنظيم التوجيه التربوي في التعليم الجامعي
  - 7.3.3. تنظيم التوجيه التربوي في مراكز تعليم البالغين
  - 8.3.3. تنظيم التوجيه التربوي في تعليم ذوي الاحتياجات الخاصة
  - 9.3.3. تنظيم التوجيه المدرسي في مراكز التعليم الخاص ومراكز التدريب المهني
  - 10.3.3. تنظيم التوجيه
- 4.3. إجراء تعليمي
  - 1.4.3. عمل الوصي
  - 2.4.3. التحديات التي تواجه الوصي
- 5.3. المواقف الاجتماعية والشخصية الرئيسية التي تؤثر على التعايش المدرسي
  - 1.5.3. الطلاب المحرومون اجتماعيًا وتعليميًا
  - 2.5.3. التنوع الثقافي في المدارس
  - 3.5.3. حالات التنمر في المدارس



- 6.3 الموارد والاستراتيجيات الخاصة بإدارة التعايش في المدارس
  - 1.6.3 تنظيم التعايش في المدارس
  - 2.6.3 برامج الوساطة المدرسية
- 7.3 التوجيه التربوي للترقيع والانتقال من المراحل الدراسية
  - 1.7.3 إرشادات للطلاب الذين يرقون من الرضع إلى المرحلة الابتدائية
  - 2.7.3 إرشادات للطلاب الذين تمت ترقيتهم من المرحلة الابتدائية إلى الإعدادية
- 8.3 التوجيه المهني. تدابير الوقاية والتدخل في حالة الرسوب أو التسرب المدرسي
  - 1.8.3 التوجيه المهني للطلاب الذين ينهون المدرسة الإعدادية ويحصلون على دراسات ما بعد الإلزامية
  - 2.8.3 تدابير الوقاية والتدخل في حالة الرسوب أو التسرب المدرسي
- 9.3 التوجيه المهني والتوظيف
  - 1.9.3 الخطة التوجيهية الأكاديمية والمهنية
  - 2.9.3 التقييم والارشاد المهني للطلاب
- 10.3 بعض مشاريع وتجارب التوجيه وتكنولوجيا المعلومات والاتصالات
  - 1.10.3 مشروع HOLA (أداة لتوجيه التوظيف في أستورياس)
  - 2.10.3 "My vocational e-portfolio" (MYVIP)
  - 3.10.3 Mywaypass. منصة مجانية على الإنترنت لاتخاذ القرار
  - 4.10.3 Uveni. منصة التوجيه لطلاب المدارس الإعدادية والثانوية
  - 5.10.3 رن الجرس
  - 6.10.3 Sociescuola
  - 7.10.3 Orientaline (النسخة الإلكترونية من برنامج أورينتالين، والتي تتيح للطلاب الوصول إلى المحتوى من المنزل)
  - 8.10.3 صالة الطلاب الافتراضية

#### الوحدة 4. الإجراءات في التوجيه التربوي والإرشاد النفسي التربوي

- 1.4 إجراءات التوجيه التربوي والإرشاد النفسي التربوي في النظام التعليمي. مجالات واستراتيجيات الإرشاد النفسي والتربوي
  - 1.1.4 خدمات التوجيه التربوي: التنظيم والوظائف
  - 2.1.4 الفِرَق في التوجيه التربوي
  - 3.1.4 الأقسام التوجيهية
  - 4.1.4 خطط التدخل
  - 5.1.4 التحليل المؤسسي للمؤسسات التعليمية والأنظمة ذات الصلة
- 2.4 تقديم المشورة بشأن تصميم خطط التدخل وتطويرها
  - 1.2.4 الإرشاد في التوجيه التربوي: نماذج واستراتيجيات
  - 2.2.4 أنواع المطالبات
  - 3.2.4 تصميم، تطوير وتقييم خطط/برامج التدخل



- 9.4. التقييم النفسي والتربوي: دور التقييم وطبيعته
  - 1.9.4. المفهوم والغرض والسياق
  - 2.9.4. مفهوم التقييم النفسي التربوي
  - 3.9.4. الغرض من التقييم النفسي والتربوي
  - 4.9.4. سياق التقييم
- 10.4. إجراءات الإرشاد: الإرشاد الأكاديمي والمهني المشورة من أجل تحسين التعايش والمناخ للمركز
  - 1.10.4. التوجيه المهني كمفهوم
  - 2.10.4. المداخلة في التوجيه الأكاديمي المهني
  - 3.10.4. الاستشارات الإرشادية
  - 4.10.4. إرشادات فيما يتعلق بتحسين التعايش المشترك
  - 5.10.4. التعاون بين الأسرة والمدرسة من التوجيه والإرشاد النفسي التربوي
  - 6.10.4. منع العنف والتنمر

## الوحدة 5. التعليم الشامل والاهتمام بالتنوع

- 1.5. التطورات التاريخية وتطورات تدريب المعلمين
  - 1.1.5. النمط القديم «المدارس العادية»
  - 2.1.5. ماذا نعني بالمدارس العادية؟
  - 3.1.5. الخصائص الرئيسية لكليات تدريب المعلمين
  - 4.1.5. قانون موابانو
- 2.5. مبادئ الوقاية: الوقاية الأولية والثانوية والثالثة
  - 1.2.5. وضع مفهوم الوقاية: أنواع الوقاية
  - 2.2.5. الوضع الحالي للوقاية
- 3.5. نماذج التدخل التعليمي
  - 1.3.5. التدخل المباشر
  - 2.3.5. التدخل غير المباشر
- 4.5. التقنيات الكمية والنوعية
  - 1.4.5. استخدام الاستطلاعات والمراقبة
  - 2.4.5. استخدام الاستبيانات والاختبارات

- 3.4. تنظيم الإرشاد النفسي التربوي في النظام التعليمي
  - 1.3.4. إجراء التوجيه التربوي والإرشاد النفسي التربوي في المجال التشريعي
  - 2.3.4. التنظيم المعياري
- 4.4. التنسيق مع الهياكل والجهات الفاعلة الخارجية
  - 1.4.4. تنسيق خدمات الإرشاد والتوجيه
  - 2.4.4. برامج التنسيق
  - 3.4.4. المرشد التوجيهي كميسر ومنسق
- 5.4. النهج المشترك بين القطاعات والنهج المجتمعي في الإرشاد النفسي التربوي الاجتماعي
  - 1.5.4. إجراءات التنسيق والتعاون في القسم التوجيهي
  - 2.5.4. الموارد والأدوات والمواد المستخدمة في إجراءات التوجيه والإرشاد
- 6.4. تقنيات وأدوات التقييم النفسي والتربوي
  - 1.6.4. تقنيات وأدوات التقييم النوعي والكمي
  - 2.6.4. تقنيات وأدوات التقييم النوعي
  - 3.6.4. تقنيات وأدوات التقييم الكمي
- 7.4. العمل التعاوني في المجتمع التعليمي والتوجيه والمشورة في البرامج الوقائية والاجتماعية المجتمعية
  - 1.7.4. المستشار: العمل التعاوني مع المعلمين وأعضاء المجتمع المدرسي
  - 2.7.4. مهارات الاتصال وإدارة المجموعات
  - 3.7.4. تدخل جماعي
  - 4.7.4. الوقاية في التوجيه
  - 5.7.4. برامج وقائية شاملة ومجتمعية
- 8.4. نماذج التدخل النفسي التربوي في التوجيه الإرشادي. النموذج السلوكي-المعرفي والنموذج النظامي للتوجيه التربوي
  - 1.8.4. النموذج Counseling
  - 2.8.4. نموذج البرنامج
  - 3.8.4. النموذج التعليمي البناء
  - 4.8.4. نهج مفهوم تعديل السلوك
  - 5.8.4. برنامج تعديل السلوك
  - 6.8.4. التقنيات السلوكية
  - 7.8.4. التقنيات المعرفية
  - 8.8.4. وضع تصور للنموذج المنهجي
  - 9.8.4. خطة التدخل
  - 10.8.4. التقنيات والاستراتيجيات

## الوحدة 6. البحث والابتكار التعليمي وإدارة التغيير

- 1.6. تحسين المدرسة كهدف للتوجيه التربوي
  - 1.1.6. التوجيه التربوي في السيناريوهات الجديدة للسياق الحالي
  - 2.1.6. المفاهيم الأساسية: الابتكار التعليمي، والتغيير، والإصلاح، وتحسين التعليم
  - 3.1.6. المرجعيات المعرفية للابتكار والبحث: النماذج التعليمية
  - 4.1.6. تغيير النموذج التربوي كتحدي لإعادة التفكير في مساهمة التوجيه التربوي
- 2.6. مجالات الابتكار وتحديات التدخل التعليمي
  - 1.2.6. مجالات الابتكار في السياق التعليمي
  - 2.2.6. عقبات وتحديات الابتكار في السياق التعليمي
  - 3.2.6. ثنائية تحسين التعليم: البحث والابتكار في مجال التعليم
  - 4.2.6. الإمكانيات والتحديات الحالية للتدخل التعليمي المبتكر
- 3.6. إدارة التغيير من أجل تحسين التعليم
  - 1.3.6. الابتكار في التعليم: إدارة التغيير من أجل التحسين
  - 2.3.6. نماذج عملية لتوليد الابتكار التعليمي
  - 3.3.6. المدرسة كمنظمة تعليمية
  - 4.3.6. المساهمة المحددة للمنظمة التعليمية في تعريف الابتكار التعليمي واستراتيجيات التدخل التعليمي
- 4.6. تصميم وتخطيط وتطوير وتقييم مشاريع التدخل للابتكار وتحسين التعليم
  - 1.4.6. المشورة: أداة إرشادية لتحسين التعليم
  - 2.4.6. مكونات تصميم مشروع التدخل لن أجل تحسين التعليم
  - 3.4.6. التخطيط لمشروع تدخل لتحسين التعليم (مراحل)
  - 4.4.6. تطوير مشروع تدخل لتحسين التعليم (الوكلاء والأدوار والموارد)
  - 5.4.6. استراتيجيات وموارد لتقديم الاستشارات بشأن مشاريع الابتكار وتحسين التعليم
  - 6.4.6. البحث عن الممارسات الجيدة
  - 7.4.6. رصد وتقييم "الممارسات الجيدة" لتحسين التعليم
  - 8.4.6. دراسة حالة: تحليل نموذج لتقييم الابتكارات التعليمية
- 5.6. محو الأمية الرقمية والابتكار التعليمي الاجتماعي والمجتمعي
  - 1.5.6. نقلة نوعية: من المعرفة الصلبة إلى المعلومات السائلة
  - 2.5.6. استعارات حول الويب 2.0 وعواقبها على التوجيه التربوي
  - 3.5.6. الممارسات الجيدة في الاستخدام المبتكر للموارد التكنولوجية
  - 4.5.6. إمكانيات وتحديات التوجيه التربوي في المجتمع الرقمي
  - 5.5.6. السياق الاجتماعي التربوي كمنهج للابتكار للتوجيه التربوي
  - 6.5.6. العمل في شبكة وبناء رؤية مشتركة
  - 7.5.6. من المركز التعليمي إلى المجتمع التعليمي: المدن التعليمية
  - 8.5.6. من الفصول الدراسية إلى المجتمع: ثراء التعلم الخدمي

- 5.5. الاهتمام باحتياجات الدعم التعليمي المحددة المرتبطة بالإعاقة والرياضيات وصعوبات التعلم: القراءة والكتابة
  - 1.5.5. من الاحتياجات التعليمية إلى عوائق النشاط والمشاركة
  - 2.5.5. التوجيه التربوي في مواجهة طلبات التدخل
  - 3.5.5. الإدراك (صعوبات التعلم: القراءة والكتابة)
  - 4.5.5. التقييم والتدخل في وحدات القراءة والكتابة
  - 5.5.5. مهام الرعاية التعليمية
  - 6.5.5. وضع المفاهيم (صعوبات التعلم: الرياضيات)
  - 7.5.5. حل الوضع الإشكالي
  - 8.5.5. دور المستشار في تحديد الصعوبات
- 6.5. المهوية والقدرات العالية
  - 1.6.5. أعراض وعواقب المهوية والقدرات العالية
  - 2.6.5. التكيف المنهجي مع المهوية والقدرات العالية
- 7.5. الاهتمام بالتنوع والتعددية الثقافية
  - 1.7.5. واقع التنوع
  - 2.7.5. واقع التعددية الثقافية
- 8.5. استراتيجيات التقييم النفسي التربوي
  - 1.8.5. إجراء عملية التقييم النفسي التربوي
  - 2.8.5. التقييم النفسي التربوي والإرشاد النفسي التربوي في الاستجابة التربوية
- 9.5. خطة التوجيه والإجراء التعليمي
  - 1.9.5. المحتوى في الخطة التوجيهية والإجراء التعليمي
  - 2.9.5. التوجيه النموذجي في الخطة التوجيهية والإجراء التعليمي
- 10.5. تدريب مهني للمعلمين على التعليم الشامل
  - 1.10.5. الجوانب الأولية التي يجب أخذها في الاعتبار
  - 2.10.5. الأساس المنطقي والغرض
  - 3.10.5. العناصر الأساسية للتدريب الأولي
  - 4.10.5. النظريات والنماذج الرئيسية
  - 5.10.5. معايير تصميم وتطوير تعليم المعلمين
  - 6.10.5. التدريب المستمر
  - 7.10.5. الملف الشخصي لمهني التدريس
  - 8.10.5. الكفاءات التعليمية في التعليم الشامل
  - 9.10.5. مدرس الدعم المهام
  - 10.10.5. الكفاءات العاطفية

## الوحدة 7. العمليات والسياقات التربوية

- 1.7. الكتاب الأبيض وقانون التعليم لعام 1970
  - 1.1.7. مقدمة
  - 2.1.7. الكتاب الأبيض
  - 1.2.1.7. ماهو الكتاب الأبيض؟
  - 2.2.1.7. الكتاب الأبيض. التعليم في إسبانيا: أسس لسياسة تعليمية
  - 3.1.7. قانون التعليم العام لعام 1970: الديباجة والأهداف
    - 1.3.1.7. الديباجة
    - 2.3.1.7. الأهداف
  - 4.1.7. قانون التعليم العام لعام 1970: مستويات التعليم
    - 1.4.1.7. التعليم ما قبل المدرسي
    - 2.4.1.7. التعليم الأساسي العام
    - 3.4.1.7. التعليم الثانوي
    - 4.4.1.7. التعليم الجامعي
    - 5.4.1.7. تدريب مهني
  - 5.1.7. قانون التعليم العام لعام 1970: مراكز التدريس والمعلمين
    - 1.5.1.7. المؤسسات التعليمية
    - 2.5.1.7. أعضاء هيئة التدريس
- 2.7. القانون الأساسي للحق في التعليم 1985 والقانون الأساسي العام للنظام التعليمي 1990
  - 1.2.7. مقدمة
  - 2.2.7. القانون الأساسي بشأن النظام الأساسي للمراكز المدرسية (LOECE) 1980
  - 3.2.7. القانون الأساسي للحق في التعليم (LODE) 1985
  - 4.2.7. القانون الأساسي العام للنظام التعليمي 1990
    - 1.4.2.7. تعليم الطفولة المبكرة
    - 2.4.2.7. التعليم الابتدائي
    - 3.4.2.7. التعليم الإعدادي
    - 4.4.2.7. التعليم الثانوي
    - 5.4.2.7. التدريب المهني
    - 6.4.2.7. التعليم الخاص
  - 5.2.7. القانون الأساسي بشأن جودة التعليم (LOCE) 2002

- 6.6. الابتكار والتوجيه التربوي في الفصول الدراسية: تحسين التعلّم والتقييم كتحديّ مشترك
  - 1.6.6. التدريس المشترك كاستراتيجية لتحسين التعلّم
  - 2.6.6. موارد لدعم تطوير التدريس المشترك
  - 3.6.6. أنواع التدريس المشترك
  - 4.6.6. تقديم المشورة ومرافقة وتقييم عمليات التدريس المشتركة
  - 5.6.6. التقييم كفرصة للتعلّم
  - 6.6.6. خصائص التقييم المبتكر
  - 7.6.6. أبعاد التقييم: المسألة الأخلاقية والمنهجية الفنية - التقنية - المنهجية
- 7.6. الابتكار التربوي و التوجيه في الفصول الدراسية: استراتيجيات توجيه التقييم نحو التعلّم
  - 1.7.6. العمل مع المعلمين لتطوير التقييم الموجه نحو التعلّم
  - 2.7.6. معايير الجودة لتطوير عملية تقييم موجهة نحو التعلّم
  - 3.7.6. كيفية توجيه نتائج التقييم لدعم التعلّم
- 8.6. من البحث التربوي في المجتمع الرقمي إلى البحث في الفصول الدراسية: فرص تحسين عملية التعليم والتعلم
  - 1.8.6. الطبيعة المحددة للبحث التربوي
  - 2.8.6. عملية البحث ووجهة نظر المرشد الإرشادي كباحث تربوي
  - 3.8.6. البحث التربوي في السياق الحالي
  - 4.8.6. الأدوات التكنولوجية لتطوير البحوث التعليمية
  - 5.8.6. وظائف البحث التربوي
  - 6.8.6. من البحث التربوي إلى البحث في الفصول الدراسية
  - 7.8.6. البحث والتطوير المهني في الفصول الدراسية
  - 8.8.6. الاعتبارات الأخلاقية لتطوير البحث التربوي
- 9.6. التقييم الداخلي لفرق التوجيه التربوي التحديات الحالية للتوجيه التربوي والإطار الأخلاقي لممارسة المهنة
  - 1.9.6. تحسين التعليم يجعل من الضروري تقييم المعلمين و فرق التوجيه التربوي
  - 2.9.6. التقييم الذاتي لممارسة التدريس كعملية للتفكير والمرافقة التكوينية
  - 3.9.6. التقييم الداخلي لفرق التوجيه التربوي وأقسام التوجيه التربوي
  - 4.9.6. تحديات التوجيه التربوي للقرن الحادي والعشرين
  - 5.9.6. الإطار الأخلاقي لممارسة التدريس
  - 10.6. التعلّم والتطوير المهني لعوامل التغيير التعليمي
    - 1.10.6. من المدرسة الناقلة إلى المدرسة الإبداعية والتعاونية والنقدية: أن تكون عاملاً لتغيير النموذج
    - 2.10.6. الفرص التي تدعم التطوير المهني لجميع وكلاء التعليم
    - 3.10.6. من التعلّم الجماعي إلى التطوير المهني للمعلمين: مساهمة المرشد التربوي
    - 4.10.6. مساحات للاجتماعات والتعلّم لمتخصصي التوجيه: المؤتمرات ومؤتمرات الابتكار والشبكات المهنية ومجموعات الممارسة و MOOC (الدورات الضخمة المفتوحة عبر الإنترنت)

- 3.7 القانون العضوي للتعليم (LOE)
- 1.3.7 مقدمة
- 2.3.7 القانون التنظيمي للتعليم (LOE): المبادئ
- 3.3.7 القانون التنظيمي للتعليم (LOE): التعليمات
- 1.3.3.7 تعليم الطفولة المبكرة
- 2.3.3.7 التعليم الابتدائي
- 3.3.3.7 التعليم الإعدادي الإلزامي
- 4.3.3.7 الثانوي
- 5.3.3.7 التدريب المهني
- 4.3.7 القانون التنظيمي للتعليم (LOE): المسارات
- 4.7 القانون الأساسي لتحسين جودة التعليم (LOMCE)
- 1.4.7 مقدمة
- 2.4.7 القانون الأساسي لتحسين جودة التعليم (LOMCE): المنهج الدراسي
- 3.4.7 قانون الأساسي لتحسين جودة التعليم (LOMCE) التعليم الإعدادي الإلزامي
- 4.4.7 قانون الأساسي لتحسين جودة التعليم (LOMCE) الثانوي
- 5.4.7 قانون الأساسي لتحسين جودة التعليم (LOMCE) التدريب المهني
- 1.5.4.7 التدريب المهني الأساسي
- 2.5.4.7 التدريب المهني لشهادة جامعية متوسطة
- 3.5.4.7 التدريب المهني للشهادة الجامعية العليا
- 4.5.4.7 التدريب المهني المزدوج
- 6.4.7 قانون الأساسي لتحسين جودة التعليم (LOMCE): النظام التعليمي. المسار التعليمي
- 7.4.7 قانون الأساسي لتحسين جودة التعليم (LOMCE): الكفاءات الرئيسية
- 5.7 التنظيم في المؤسسات
- 1.5.7 مفهوم المدرسة
- 2.5.7 مكونات المدرسة
- 3.5.7 خصائص المدارس
- 1.3.5.7 استقلالية المراكز
- 2.3.5.7 الوظائف المدرسية
- 6.7 الإدارة والقيادة المطبقة على المؤسسة التعليمية: فريق الإدارة
- 1.6.7 إدارة المؤسسة التعليمية
- 1.1.6.7 مفاهيم مصطلح الإدارة
- 2.6.7 قيادة
- 1.2.6.7 مفهوم القائد
- 2.2.6.7 صُنَع القائد
- 3.2.6.7 القائد الأصيل
- 3.6.7 القيادة في المؤسسات الحالية
- 1.3.6.7 أهمية القيادة الأصيلة
- 2.3.6.7 الحاجة إلى قيادة حقيقية في التعليم
- 3.3.6.7 أنواع القيادة
- 4.6.7 القيادة في إدارة المؤسسات والمبادرات التعليمية
- 1.4.6.7 قيادة فريق الإدارة
- 2.4.6.7 القيادة التربوية لمدير المدرسة
- 3.4.6.7 قيادة رئيس الدراسات
- 7.7 الإدارة والقيادة المطبقة على المؤسسة التعليمية: فريق التدريس
- 1.7.7 هيئة التدريس: أدوار المعلمين وحقوقهم
- 2.7.7 تنظيم المعلمين
- 1.2.7.7 العمل بروح الفريق الواحد
- 1.1.2.7.7 فريق العمل
- 2.2.7.7 المعلم كمدرّب
- 1.2.2.7.7 الملف الشخصي للمدرّب
- 2.2.2.7.7 مهام الأستاذ الموجه
- 3.2.7.7 الأستاذ المدرّب
- 1.3.2.7.7 التصور والخصائص
- 2.3.2.7.7 المدرّب
- 4.2.7.7 العمل في الشبكة

- 3.7.7. قيادة فريق التدريس
- 1.3.7.7. قيادة الموجهين
- 2.3.7.7. قيادة المعلم
- 8.7. التوجيهات بالمدرسة
- 1.8.7. المشروع التربوي للمركز (PEC)
- 1.1.8.7. محتوى المشروع التربوي للمركز PEC
- 2.1.8.7. توضيح المشروع التربوي للمركز PEC
- 3.1.8.7. تنفيذ PEC
- 4.1.8.7. تقييم الجهاز العصبي المركزي
- 2.8.7. القواعد الداخلية
- 1.2.8.7. محتوى المشروع التربوي للمركز PEC، مسألة تقديرية
- 3.8.7. الخطط المحددة
- 1.3.8.7. الغرض والتصنيف والمحتوى
- 2.3.8.7. طريقة أخرى للتعبير عن المشروع التربوي للمركز PEC
- 4.8.7. التقرير السنوي
- 1.4.8.7. المبادئ التوجيهية لإعداد تقرير المدرسة
- 5.8.7. الاستقلالية كشرط أساسي
- 9.7. الهيكل التنظيمي للمركز وأدوات التواصل
- 1.9.7. الهيئات الجامعية
- 1.1.9.7. مجلس المدرسة
- 1.1.1.9.7. تكوين
- 2.1.1.9.7. انتخاب وتجديد مجلس المدرسة
- 3.1.1.9.7. الكفاءات
- 2.1.9.7. طاقم التدريس
- 2.9.7. هيئات تنسيق التدريس
- 1.2.9.7. أقسام التدريس
- 2.2.9.7. قسم التوجيه في التعليم الإلزامي
- 3.2.9.7. قسم الأنشطة التكميلية والخارجة عن المنهج الدراسي
- 4.2.9.7. لجنة التنسيق التربوي
- 10.7. إدارة المناهج الدراسية
- 1.10.7. الفضاء المدرسي: تنظيم الفصل الدراسي
- 2.10.7. تقييم التصميم المكاني للفصل الدراسي
- 1.2.10.7. المراقبة المنهجية للمستخدمين أثناء استخدامهم للمكان
- 2.2.10.7. التطبيق الذاتي والتقييم الذاتي
- 3.10.7. الفضاء المدرسي باعتباره إبداعًا ديناميكيًا للمعلم
- 4.10.7. الوقت المدرسي
- 5.10.7. تنظيم الهيئة الطلابية
- 1.5.10.7. التنظيم العمودي للطلاب
- 1.1.5.10.7. المدرسة المصنفة
- 2.1.5.10.7. المدرسة غير المصنفة
- 3.1.5.10.7. المدرسة متعددة التصنيف
- 2.5.10.7. التنظيم الأفقي للطلاب
- 1.2.5.10.7. الفئة المستقلة
- 2.2.5.10.7. التقسيم الإداري
- 3.2.5.10.7. التدريس الجماعي من قبل المدرسين
- 11.7. التغيير والابتكار في المدارس
- 1.1.11.7. التحسين في التعليم
- 1.1.11.7. من التغيير كضرورة إلى التغيير كفرصة
- 2.1.11.7. التغييرات العالمية مقابل التغييرات الجزئية
- 3.1.11.7. التغييرات التنظيمية مقابل التغييرات الاجتماعية
- 4.1.11.7. نحو تغيير ناجح
- 2.11.7. الابتكار المؤسسي
- 3.11.7. إنشاء المعرفة الجماعية وإدارتها
- 1.3.11.7. الإدارات والفرق التعليمية كهيكل للابتكار
- 2.3.11.7. استراتيجيات التدخل في السياقات التعاونية
- 4.11.7. المعلمون والمديرون كعوامل للتغيير
- 12.7. التغيير والابتكار في المدرسة: السياق المكاني والمشروع التعليمي
- 1.12.7. عملية التخطيط لتحسين السياق المكاني للتعلم
- 2.12.7. مقتضيات التغيير والمركز التربوي في بيئته
- 3.12.7. النموذج التقليدي
- 4.12.7. السياق المكاني والمشروع التربوي
- 5.12.7. البنية التحتية لسياقات التعلم الجديدة
- 6.12.7. استراتيجيات تحسين جودة الحياة في المدارس
- 1.6.12.7. مطابقة تصميمات المباني والأثاث
- 2.6.12.7. تطوير تصور جديد لمكان عمل المتعلم
- 3.6.12.7. إعادة توزيع مناطق العمل عن طريق الأثاث
- 4.6.12.7. مشاركة الطلاب في تخصيص المكان
- 5.6.12.7. البُعد الحضري



## الوحدة 8. الإبداع والتربية العاطفية في الفصل الدراسي

- 1.8. الذكاء العاطفي وتعليم العواطف من نموذج ماير وسالوفي
- 2.8. نماذج أخرى من الذكاء العاطفي والتحول العاطفي
  - 1.2.8. نماذج الكفاءة العاطفية
  - 2.2.8. نماذج الكفاءة الاجتماعية
  - 3.2.8. نماذج متعددة
- 3.8. الكفاءات الاجتماعية والعاطفية والإبداع حسب مستوى الذكاء
- 4.8. مفهوم الحاصل الانفعالي والذكاء والتكيف مع عدم التزامن في القدرات الذهنية العالية
- 5.8. مفهوم فرط الانفعالية
- 6.8. الدراسات العلمية الحالية حول الإبداع والعواطف والوعي الذاتي والذكاء
  - 1.6.8. دراسات علم الأعصاب
  - 2.6.8. الدراسات التطبيقية
- 7.8. موارد عملية في الفصول الدراسية لمنع الخمول والإفراط في الانفعال
- 8.8. تجارب موحدة لتقييم العواطف والإبداع
  - 1.8.8. تجارب واختبارات الإبداع
  - 2.8.8. التقييم العاطفي
  - 3.8.8. المختبرات وخبرات التقييم
- 9.8. المدرسة الشاملة: العلاقة المتبادلة بين النموذج الإنساني والتربية العاطفية

## الوحدة 9. التعليم العصبي

- 1.9. مقدمة في علم التربية العصبية
- 2.9. علم الأعصاب الرئيسي
- 3.9. الانتباه
- 4.9. العاطفة
- 5.9. الحافز
- 6.9. التعلُّم
- 7.9. الذاكرة
- 8.9. التحفيز والتدخلات المبكرة
- 9.9. أهمية الإبداع في علم التربية العصبية
- 10.9. المنهجيات التي تمكن من تحويل التعليم إلى علم التربية العصبية

## الوحدة 10. التواصل في الفصل الدراسي

- 1.10. تعلُّم التدريس
  - 1.1.10. عمليات الاتصال
  - 2.1.10. عمليات نقل التعليم
- 2.10. التواصل الشفهي
  - 1.2.10. الصوت في الفصل الدراسي
  - 2.2.10. العناية بالصوت في الفصل الدراسي
- 3.10. أنظمة لدعم الاتصال
  - 1.3.10. استخدام السبورة
  - 2.3.10. استخدام أجهزة العرض الضوئي
- 4.10. استخدام الصور في التدريس
  - 1.4.10. الصور وتراخيص الاستخدام
  - 2.4.10. صور المؤلف
- 5.10. استخدام الفيديوها في التدريس
  - 1.5.10. الفيديو كمواد داعمة
  - 2.5.10. تدريس الفيديو
- 6.10. الاتصال الكتابي
  - 1.6.10. التقارير والأعمال المكتوبة
  - 2.6.10. المدونات والمنتديات
- 7.10. صعوبات الاتصال
  - 1.7.10. صعوبات التدريس
  - 2.7.10. الصعوبات في الفصل الدراسي
- 8.10. العمليات التعاونية مقابل الكفاءة
  - 1.8.10. مزايا وعيوب التعلم التعاوني
  - 2.8.10. مزايا ومساوئ التعلم القائم على الكفاءة
- 9.10. تطوير مواد الدعم
  - 1.9.10. مواد للفصل الدراسي
  - 2.9.10. مواد المرجعية
- 10.10. إعداد التعلُّم الشبكي
  - 1.10.10. موارد التدريس على الإنترنت
  - 2.10.10. Wikis والمواد المرجعية على الإنترنت

# المنهجية

يقدم هذا البرنامج التدريبي طريقة مختلفة للتعلم. فقد تم تطوير منهجيتنا من خلال أسلوب التعليم المرتكز على التكرار: **Relearning** أو ما يعرف بمنهجية إعادة التعلم.

يتم استخدام نظام التدريس هذا، على سبيل المثال، في أكثر كليات الطب شهرة في العالم، وقد تم اعتباره أحد أكثر المناهج فعالية في المنشورات ذات الصلة مثل مجلة نيو إنجلاند الطبية (*New England Journal of Medicine*).

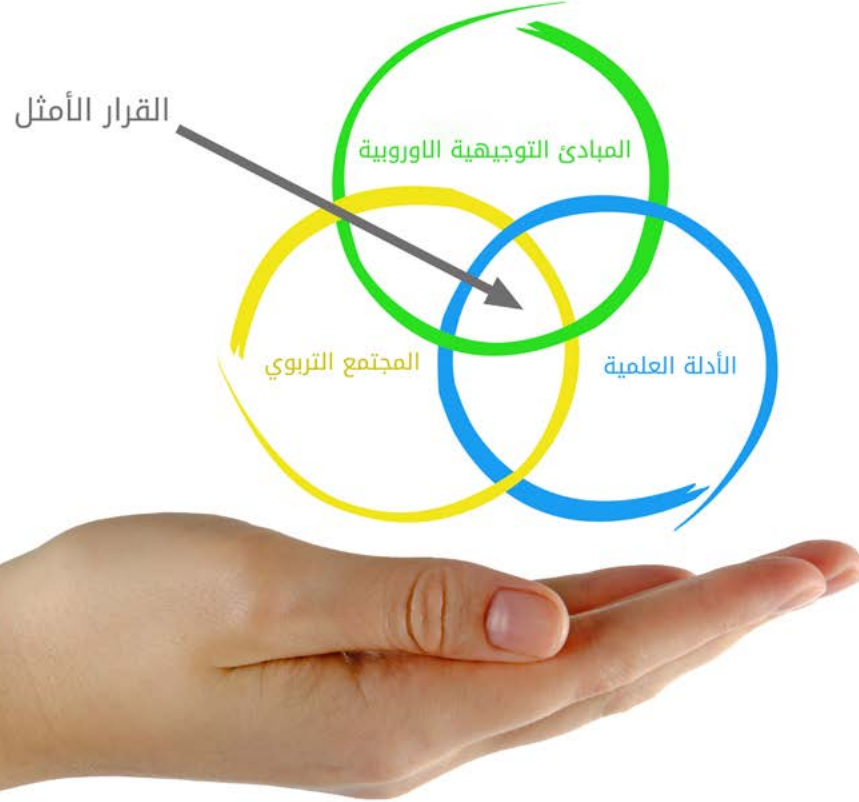


اكتشف منهجية *Relearning* (منهجية إعادة التعلم)، وهي نظام يتخلى عن التعلم الخطي التقليدي ليأخذك عبر أنظمة التدريس التعليم المرتكزة على التكرار: إنها طريقة تعلم أثبتت فعاليتها بشكل كبير، لا سيما في المواد الدراسية التي تتطلب الحفظ"



## في كلية التربية بجامعة TECH نستخدم منهج دراسة الحالة

أمام حالة معينة، ما الذي يجب أن يفعله المهني؟ خلال البرنامج، سيواجه الطلاب حالات محاكاة متعددة، بناءً على مواقف واقعية يجب عليهم فيها التحقيق ووضع فرضيات، وأخيراً حل الموقف. هناك أدلة علمية وفيرة على فعالية المنهج.



مع جامعة TECH يمكن للمُدرِّب أو المعلم أو المدرس تجربة طريقة تعلم تهز أسس الجامعات التقليدية في جميع أنحاء العالم.

إنها تقنية تنمي الروح النقدية وتعد المُدرِّب لاتخاذ القرار والدفاع عن الحجج وتباين الآراء.



هل تعلم أن هذا المنهج تم تطويره عام 1912 في جامعة هارفارد للطلاب دارسي القانون؟ وكان يتمثل منهج دراسة الحالة في تقديم مواقف حقيقية معقدة لهم لكي يقوموا باتخاذ القرارات وتبرير كيفية حلها. وفي عام 1924 تم تأسيسها كمنهج تدريس قياسي في جامعة هارفارد"

#### تُبرر فعالية المنهج بأربعة إنجازات أساسية:

1. المربون الذين يتبعون هذا المنهج لا يحققون فقط استيعاب المفاهيم، ولكن أيضاً تنمية قدراتهم العقلية من خلال التمارين التي تقيم المواقف الحقيقية وتقوم بتطبيق المعرفة المكتسبة.
2. يركز المنهج التعلم بقوة على المهارات العملية التي تسمح للمربين بالاندماج بشكل أفضل في الممارسات اليومية.
3. يتحقق استيعاب أبسط وأكثر كفاءة للأفكار والمفاهيم بفضل عرض الحالات التي نشأت عن التدريس الحقيقي.
4. يصبح الشعور بكفاءة الجهد المستثمر حافزاً مهماً للغاية للطلاب، مما يترجم إلى اهتمام أكبر بالتعلم وزيادة في الوقت المخصص للعمل في المحاضرة الجامعية.



### منهجية إعادة التعلم (Relearning)

تجمع جامعة TECH بين منهج دراسة الحالة ونظام التعلم عن بعد، 100% عبر الانترنت والقائم على التكرار، حيث تجمع بين 8 عناصر مختلفة في كل درس. نحن نعزز منهج دراسة الحالة بأفضل منهجية تدريس 100% عبر الانترنت في الوقت الحالي وهي: منهجية إعادة التعلم والمعروفة بـ *Relearning*.



سوف يتعلم المُربّي من خلال الحالات الحقيقية وحل  
المواقف المعقدة في بيئات التعلم المحاكاة. تم تطوير  
هذه المحاكاة من أحدث البرامج التي تسهل التعلم الغامر.

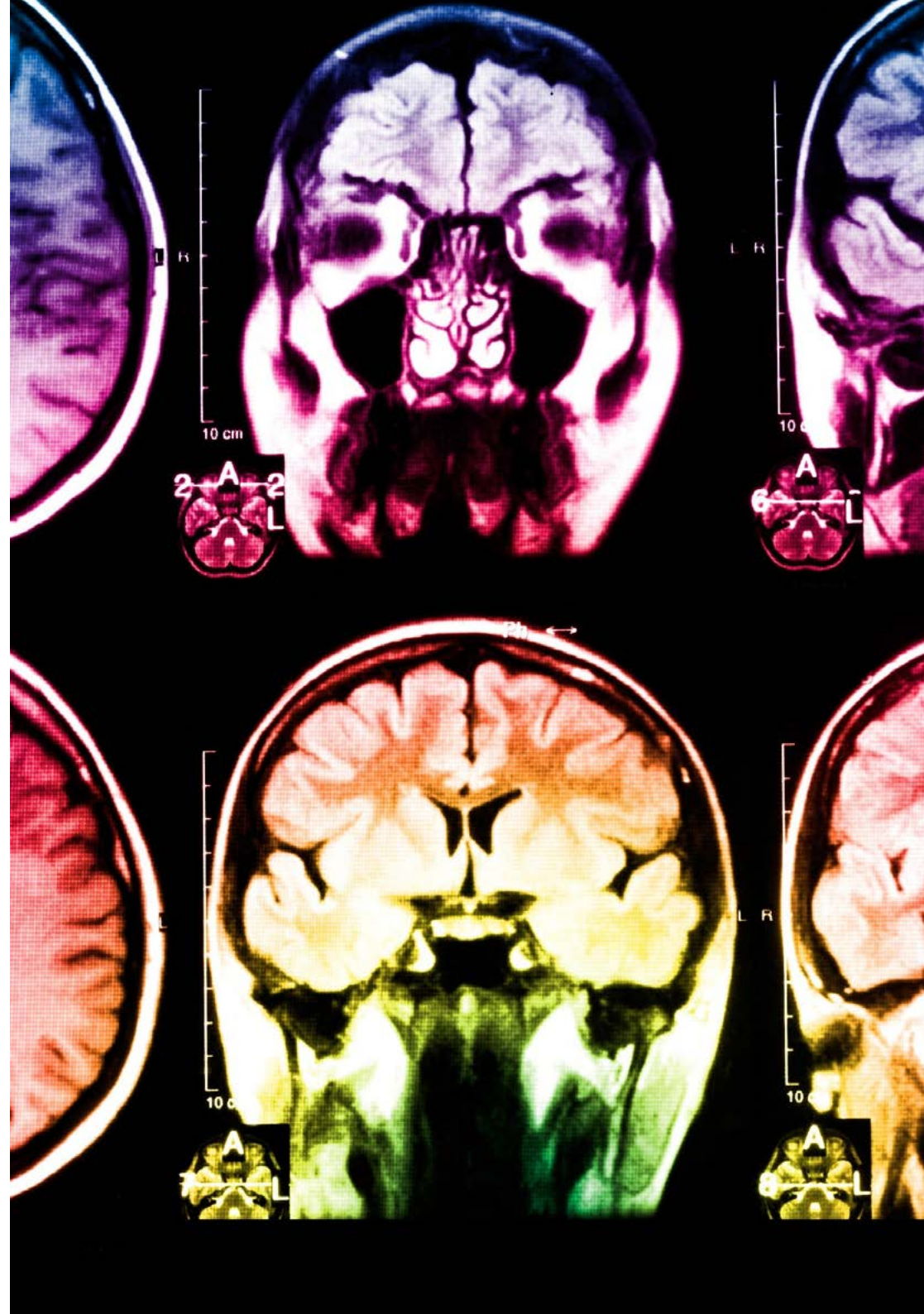
في طبيعة المناهج التربوية في العالم، تمكنت منهجية إعادة التعلم من تحسين مستويات الرضا العام للمهنيين، الذين أكملوا دراساتهم، فيما يتعلق بمؤشرات الجودة لأفضل جامعة عبر الإنترنت في البلدان الناطقة بالإسبانية (جامعة كولومبيا).

من خلال هذه المنهجية، قمنا بتدريب أكثر من 85000 فُرسي بنجاح لم يسبق له مثيل في جميع التخصصات. تم تطوير منهجيتنا التربوية في بيئة شديدة المتطلبات، مع طلاب جامعيين يتمتعون بمظهر اجتماعي واقتصادي مرتفع ومتوسط عمر يبلغ 43.5 عاماً.

ستتيح لك منهجية إعادة التعلم والمعروفة بـ Relearning، التعلم بجهد أقل ومزيد من الأداء، وإشراكك بشكل أكبر في تخصصك، وتنمية الروح النقدية لديك، وكذلك قدرتك على الدفاع عن الحجج والآراء المتباينة: إنها معادلة واضحة للنجاح.

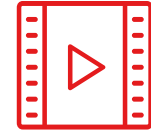
في برنامجنا، التعلم ليس عملية خطية، ولكنه يحدث في شكل لولبي (نتعلم ثم نطرح ماتعلمناه جانباً فننساه ثم نعيد تعلمه). لذلك، يتم دمج كل عنصر من هذه العناصر بشكل مركزي.

النتيجة الإجمالية التي حصل عليها نظامنا للتعلم هي 8.01، وفقاً لأعلى المعايير الدولية.



## يقدم هذا البرنامج أفضل المواد التعليمية المُعدَّة بعناية للمهنيين:

### المواد الدراسية



يتم إنشاء جميع محتويات التدريس من قبل المربين الذين سيقومون بتدريس البرنامج الجامعي، وتحديداً من أجله، بحيث يكون التطوير التعليمي محدداً وملموماً حقاً.

ثم يتم تطبيق هذه المحتويات على التنسيق السمعي البصري الذي سيخلق منهج جامعة TECH في العمل عبر الإنترنت. كل هذا بأحدث التقنيات التي تقدم أجزاء عالية الجودة في كل مادة من المواد التي يتم توفيرها للطالب.

### أحدث التقنيات والإجراءات التعليمية المعروضة في الفيديوهات



تقدم TECH للطالب أحدث التقنيات وأحدث التطورات التعليمية والتقنيات الرائدة في الوقت الراهن في مجال التعليم. كل هذا، بصيغة المتحدث، كل هذا، بأقصى دقة، في الشرح والتفصيل لاستيعابه وفهمه. وأفضل ما في الأمر أنه يمكنك مشاهدتها عدة مرات كما تريد.

### ملخصات تفاعلية

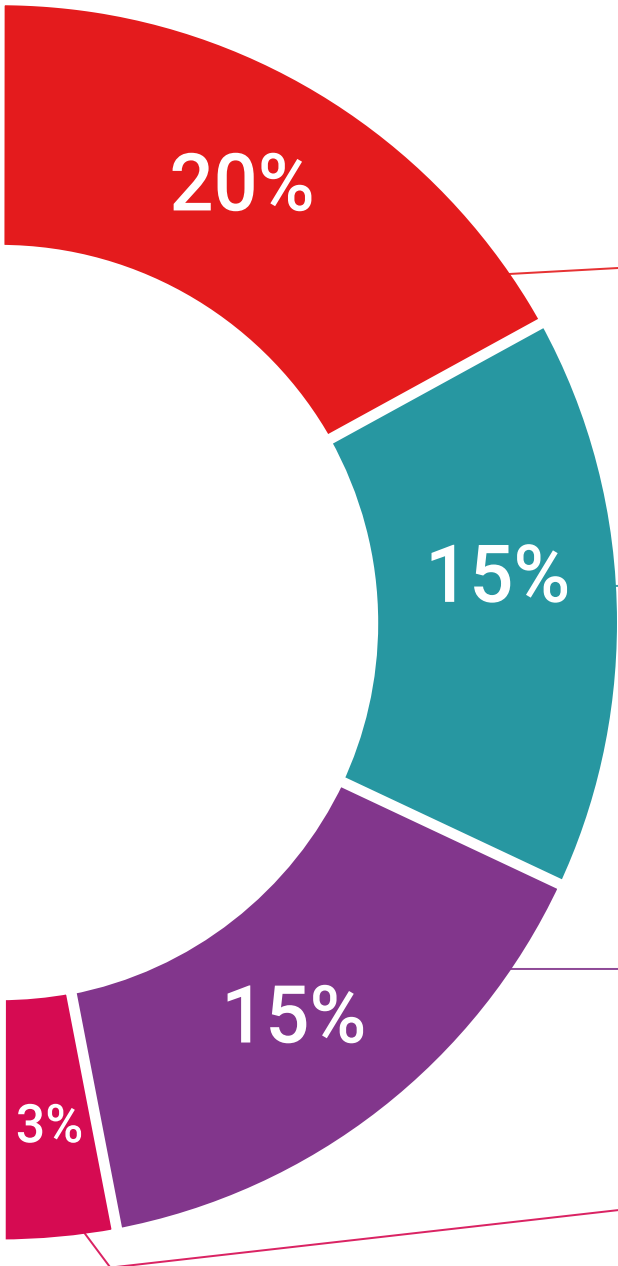


يقدم فريق جامعة TECH المحتويات بطريقة جذابة وديناميكية في أقراص الوسائط المتعددة التي تشمل الملفات الصوتية والفيديوهات والصور والرسوم البيانية والخرائط المفاهيمية من أجل تعزيز المعرفة. اعترفت شركة مايكروسوفت بهذا النظام التعليمي الفريد لتقديم محتوى الوسائط المتعددة على أنه "قصة نجاح أوروبية".

### قراءات تكميلية



المقالات الحديثة، ووثائق اعتمدت بتوافق الآراء، والأدلة الدولية.. من بين آخرين. في مكتبة جامعة TECH الافتراضية، سيتمكن الطالب من الوصول إلى كل ما يحتاجه لإكمال تدريبه.





### تحليل الحالات التي تم إعدادها من قبل الخبراء وإرشاد منهم

يجب أن يكون التعلم الفعال بالضرورة سياقياً. لذلك، تقدم TECH تطوير حالات واقعية يقوم فيها الخبير بإرشاد الطالب من خلال تنمية الانتباه وحل المواقف المختلفة: طريقة واضحة ومباشرة لتحقيق أعلى درجة من الفهم.



### الاختبار وإعادة الاختبار

يتم بشكل دوري تقييم وإعادة تقييم معرفة الطالب في جميع مراحل البرنامج، من خلال الأنشطة والتدريبات التقييمية وذاتية التقييم: حتى يتمكن من التحقق من كيفية تحقيق أهدافه.



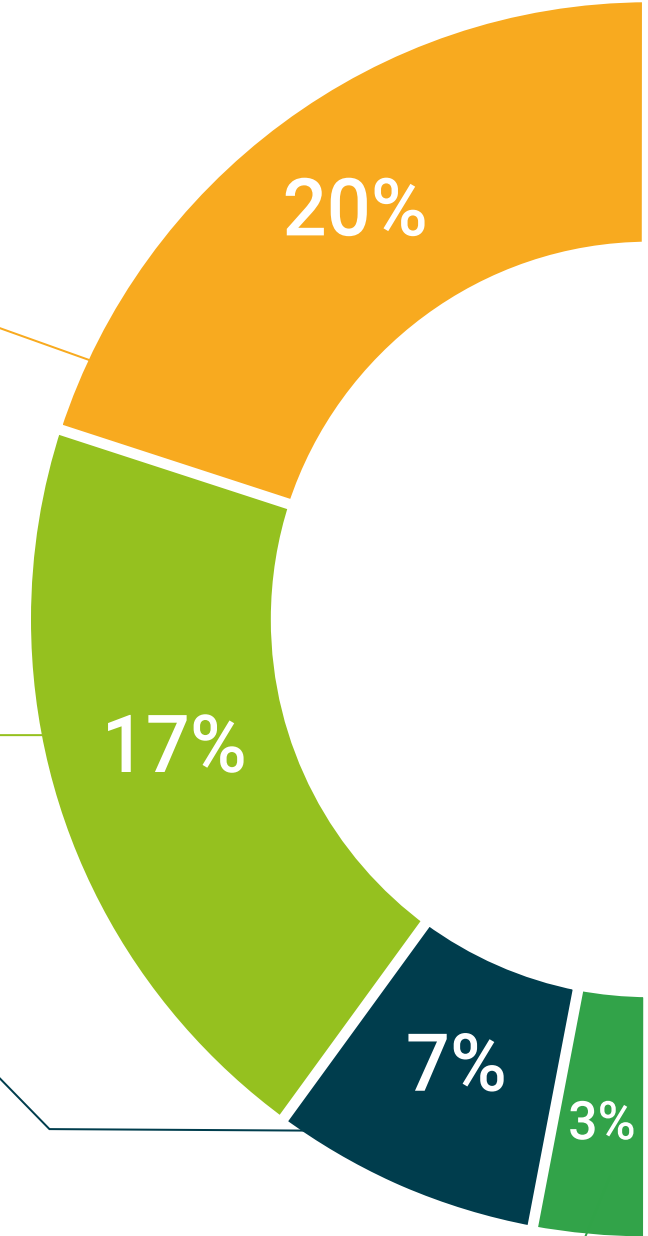
### المحاضرات الرئيسية

هناك أدلة علمية على فائدة المراقبة بواسطة الخبراء كطرف ثالث في عملية التعلم. إن مفهوم ما يسمى *Learning from an Expert* أو التعلم من خبير يقوي المعرفة والذاكرة، ويولد الثقة في القرارات الصعبة في المستقبل.



### إرشادات توجيهية سريعة للعمل

تقدم جامعة TECH المحتويات الأكثر صلة بالمحاضرة الجامعية في شكل أوراق عمل أو إرشادات توجيهية سريعة للعمل. إنها طريقة موجزة وعملية وفعالة لمساعدة الطلاب على التقدم في تعلمهم.





# المؤهل العلمي

يضمن الماجستير الخاص في التوجيه التربوي في تعليم المرحلة الإعدادية، بالإضافة الى التدريب الأكثر دقة وحداثة، الحصول على مؤهل ماجستير صادر من TECH الجامعة التكنولوجية.





اجتاز هذا البرنامج بنجاح واحصل على شهادتك الجامعية  
دون الحاجة إلى سفر أو القيام بأية إجراءات مرهقة"



إن المؤهل الصادر عن TECH الجامعة التكنولوجية سوف يشير إلى التقدير الذي تم الحصول عليه في البرنامج الأكاديمي وسوف يفرض بالمتطلبات التي عادة ما تُطلب من قبل مكاتب التوظيف ومسابقات التعيين ولجان التقييم الوظيفي والمهني.

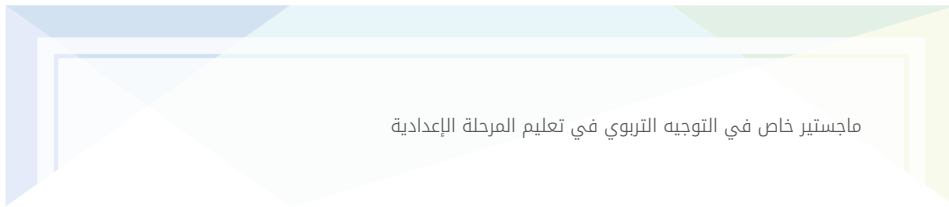
المؤهل العلمي: ماجستير خاص في التوجيه التربوي في تعليم المرحلة الإعدادية

اطريقة: عبر الإنترنت

مدة: 12 شهر

يحتوي هذا ماجستير خاص في التوجيه التربوي في تعليم المرحلة الإعدادية على البرنامج الأكثر اكتمالاً وحداثة في السوق.

بعد اجتياز الطالب للقياسات، سوف يتلقى عن طريق البريد العادي\* مصحوب بعلم وصول مؤهل ماجستير خاص ذا الصلة الصادر عن TECH الجامعة التكنولوجية.



التوزيع العام للخطة الدراسية	
النوع	عدد الساعات
1*	التطوير والتخطيط والتعليم
1*	المحتوى والمادة والتعليم
1*	المحتجيات في التوجيه التربوي والارشاد النفسي التربوي
1*	الإجراءات في التوجيه التربوي والارشاد النفسي التربوي
1*	التصميم الشامل والتخطيط والتعاون
1*	البيوت الاحتمالية والبيوت التربوي بإدارة التغيير
1*	الإجراءات والمساقات التربوية
1*	البيداع والتربية العاطفية في الفصل الدراسي
1*	التعليم الشخصي
1*	التواصل في الفصل الدراسي

التوزيع العام للخطة الدراسية	
نوع المادة	عدد الساعات
إجباري (OB)	1500
إختياري (OP)	0
الممارسات الخارجية (PR)	0
مشروع تخرج الماجستير (TFM)	0
الإجمالي	1500



المواطن/المواطنة ..... مع وثيقة تحقيق شخصية رقم .....  
 لاجتيازها/اجتيازها بنجاح والحصول على برنامج  
 ماجستير خاص  
 في

التوجيه التربوي في تعليم المرحلة الإعدادية

وهي شهادة خاصة من هذه الجامعة موافقة لـ 1500 ساعة، مع تاريخ بدء يوم/شهر/ سنة وتاريخ انتهاء يوم/شهر/سنة

تيك مؤسسة خاصة للتعليم العالي معتمدة من وزارة التعليم العام منذ 28 يونيو 2018

في تاريخ 17 يونيو 2020



الجامعة  
التكنولوجية  
**tech**

ماجستير خاص

التوجيه التربوي في تعليم المرحلة الإعدادية

« طريقة التدريس: أونلاين

« مدة الدراسة: 12 شهر

« المؤهل الجامعي من: TECH الجامعة التكنولوجية

« مواعيد الدراسة: وفقاً لوتيرتك الخاصة

« الامتحانات: أونلاين

ماجستير خاص

التوجيه التربوي في تعليم المرحلة الإعدادية