

ماجستير خاص التدريب الإرشادي التربوي



الجامعة
التكنولوجية
tech

ماجستير خاص التدريب الإرشادي التربوي

- « طريقة التدريس: أونلاين
- « مدة الدراسة: 12 شهر
- « المؤهل الجامعي من: TECH الجامعة التكنولوجية
- « مواعيد الدراسة: وفقاً لوتيرتك الخاصة
- « الامتحانات: أونلاين

رابط الدخول إلى الموقع الإلكتروني: www.techitute.com/ae/education/professional-master-degree/master-educational-coaching

الفهرس

02	الأهداف	01	المقدمة
	صفحة 8		صفحة 4
05	الهيكل والمحتوى	03	الكفاءات
	صفحة 30		صفحة 16
04	هيكل الإدارة وأعضاء هيئة تدريس الدورة التدريبية		
	صفحة 20		
07	المؤهل العلمي	06	المنهجية
	صفحة 58		صفحة 50

المقدمة

التعلم، مثل التكنولوجيا والأنظمة التعليمية، يتغير بمرور الوقت ويتطور تدريجياً. لذلك، من المهم للغاية أن نكون مؤيدين للابتكار وتنفيذ استراتيجيات جديدة لوضعها موضع التنفيذ مع الطلاب. سيسمح هذا البرنامج للمعلم بإجراء الانغماس العميق في عالم التدريب الإرشادي وتعلم مجموعة متنوعة من الديناميكيات وأدوات الجودة، والتي ستعزز التغيير والتطوير الشخصي لدى القامرين، الأسر والمعلمين.

ستتناول التخصصات التكميلية، مثل البرمجة اللغوية العصبية، الذكاء العاطفي، اليقظة الكاملة Mindfulness أو علم الأعصاب التي ستقودك لتحقيق أهدافك التعليمية بشكل أكثر كفاءة"



يبرز هذا البرنامج عن البقية، ليس فقط لخبرة معلميه وجودة محتواه، ولكن أيضاً لتغطية جميع مجالات التدريب الإرشادي في العالم الأكاديمي: من التدريس المنظم إلى غير المنظم مع مراعاة المراحل التطورية المختلفة للطلاب.

يدمج برنامجها التدريسي الممتاز تخصصات غيرعادية مثل البرمجة اللغوية العصبية، علم الأعصاب أو اليقظة الكاملة Mindfulness، والتي يتم التعامل معها على أنها أدوات تكميلية تماماً ومتوافقة مع عملية التدريب الإرشادي على المستوى الفردي والجماعي. بالإضافة إلى ذلك، يتعمق في شخصية المعلم والأسرة، فضلاً عن الخصائص النفسية التطورية والتعليمية للأطفال والمراهقين أثناء نموهم من خلال استخدام محتوى الوسائط المتعددة العملي والتعليمي. سيسمح هذا للمدرب الإرشادي المستقبلي باستيعاب الأدوات والمهارات الجديدة بسرعة لتطبيقها في التمرين اليومي لمهنته.

بفضل مشاركة العديد من أخصائيين النفس التربويين في تطوير المحتوى، يقدم هذا البرنامج العلمي رؤية شاملة للإرشاد، والتي من خلالها تضيف قيمة للمجموعات الخاصة. بالمثل، فإنه سيزود معلمون بالمهارات اللازمة لإدارة بعض التحديات الرئيسية لمجتمع اليوم، مثل التنمر أو تأثير الشبكات الاجتماعية على القاصرين، bullying أو تأثير الشبكات الاجتماعية على القاصرين.

تم إنشاء هذا الماجستير في التدريب الإرشادي التربوي من قبل مدربين محترفين يعملون يوميًا مع جوانب رئيسية مثل الهوية واحترام الذات والموهبة والإبداع والذكاء العاطفي والاهتمام، والحفاظ على رؤية منهجية مع الأسرة والمركز التعليمي.

هذا الماجستير الخاص في التدريب الإرشادي التربوي يحتوي على البرنامج العلمي الأكثر اكتمالاً وحدثاً في السوق. أبرز خصائصه هي:

- ♦ تطوير الحالات الحقيقية المقدمة من قبل خبراء في الإرشاد التربوي
- ♦ محتويات بيانية، تخطيطية و عملية بشكل بارز، التي تجمع معلومات عن تلك التخصصات التي تعتبر ضرورية للممارسة المهنية
- ♦ آخر المستجدات حول استراتيجيات التدريب الإرشادي
- ♦ تمارين عملية حيث يتم إجراء عملية التقييم الذاتي لتحسين التعلم
- ♦ دراسة تخصصات تكميلية وتنوع في المجالات مثل الاستبعاد الاجتماعي، التعليم المنظم وغير المنظم، التغذية، الرياضة، الموسيقى، الأسرة، الفنون، وكذلك أعضاء الهيئة التدريسية
- ♦ أحدث التقنيات في برامج التدريس عبر الإنترنت
- ♦ أحدث أنظمة الفيديو التفاعلي
- ♦ أنظمة التحديث وإعادة التدوير الدائمة
- ♦ التعلم الذاتي التنظيم: التوافق التام مع المهن الأخرى
- ♦ مجموعات الدعم والتأزر التربوي: أسئلة للخبير ومنتديات المناقشة والمعرفة
- ♦ توفر المحتوى من أي جهاز ثابت أو محمول متصل بالإنترنت
- ♦ بنوك التوثيق التكميلية متاحة حتى بعد البرنامج



ستكون لديك أدوات عملية ذات قابلية عالية
للتطبيق في سياقات مختلفة"

يحتوي هذا البرنامج على أحدث التطورات في تكنولوجيا التعليم، بناءً على منهجية التعلم الإلكتروني.

سيكون لديك أدوات الوسائط المتعددة المصممة بدقة من قبل المدربين، والتي ستفضل سرعة الاستيعاب والتعلم.

سوف تتعلم من خلال حالات حقيقية يقدمها خبراء التدريب الإرشادي التربوي"



البرنامج يضم أعضاء هيئة تدريس محترفة يصون في هذا التدريب خبرة عملهم، بالإضافة إلى متخصصين معترف بهم من الشركات الرائدة والجامعات المرموقة.

وسيتيح محتوى البرنامج المتعدد الوسائط، والذي صيغ بأحدث التقنيات التعليمية، للمهني التعلم السياقي والموقعي، أي في بيئة محاكاة توفر تدريباً غامراً مبرمجاً للتدريب في حالات حقيقية.

يركز تصميم هذا البرنامج على التعلّم القائم على حل المشكلات، والذي يجب على المهني من خلاله محاولة حل مختلف مواقف الممارسة المهنية التي تنشأ على مدار العام الدراسي. للقيام بذلك، سيحصل على مساعدة من نظام فيديو تفاعلي مبتكر من قبل خبراء مشهورين.



الأهداف

يهدف هذا التخصص إلى رفع مستوى الوعي الذاتي. لا يقتصر هدف كل سطر من سطورهِ على التمعن في القاصر، عائلته ومعلميه فحسب، بل أيضاً إلى شخصه كعامل تغيير يتحمل مسؤولية عملية التحول الخاصة به، كطريقة للمرافقة والتعليم من الترابط.



عند الانتهاء من دراسة هذا البرنامج، ستحصل على
المهارات التعليمية اللازمة للقيام بعمل مدرب تربيوي"



الأهداف العامة



- ♦ التعرف على ماهية عملية الإرشاد والعناصر التي تتكون منها، بالإضافة إلى الاختلافات مع الأساليب الأخرى
- ♦ إنشاء أسس النمو النفسي التطوري للأطفال - المراهقين الذين يستهدفهم هذا الإرشاد التربوي
- ♦ اكتشاف العملية التي يجب تنفيذها في جلسات الإرشاد (GROW)
- ♦ فهم العلاقة العميقة للتواصل والعلاقات بين الأشخاص
- ♦ التعرف على أهمية التواصل في عملية الإرشاد
- ♦ التعرف على هيكل التغذية الاسترجاعية ومتى يتم تطبيقها
- ♦ التعلم هيكل والهدف من تكامل الأجزاء
- ♦ تحليل التواصل لدى الأطفال والمراهقين
- ♦ اكتشاف واستخدام السرد الروائي *Storytelling* والاستعارة
- ♦ تحديد العلاقة التي تربط التدريب في مجالات علم الأعصاب
- ♦ معرفة ما هو الذكاء العاطفي
- ♦ معرفة وتعزيز المهارات الاجتماعية والعاطفية
- ♦ التعرف على أهمية التحفيز
- ♦ التعرف على خصائص احترام الذات
- ♦ تعلم كيفية تطبيق الذكاء العاطفي في الفصل الدراسي
- ♦ اكتشاف ما هي الهوية

- ♦ التعرف على أدوات التعميق مثل الإنباجرام، والتقنيات النفسية مثل مؤشر مايرز بريغز للأنماط
- ♦ معرفة طبيعة المعتقدات وكيفية تكوينها
- ♦ التعرف على التشوهات المعرفية الرئيسية
- ♦ تعلم كيفية توليد عقلية النمو
- ♦ العمل على إحداث تغييرات تحويلية
- ♦ تحديد واكتشاف الطموح المهني والغرض منه
- ♦ معرفة كيفية تنفيذ عملية تدريب الفريق لأعضاء هيئة التدريس وفريق الإدارة
- ♦ تحديد دورات الأسرة ومعرفة كيفية مرافقة الأسر في عملياتها
- ♦ تزويد المدرب المستقبلي بالأدوات لتحديد المواهب، فضلاً عن الأدوات اللازمة لتطويرها انطلاقاً من ال تمكين *empowerment* والرعاية

اغتنم الفرصة واتخذ الخطوة لمتابعة آخر التطورات في
الإرشاد التربوي"





الأهداف المحددة

وحدة 1. علوم الأعصاب والتعليم

- تحديد المفاهيم بين الإرشاد التربوي، علم الأعصاب، التعلم العصبي، أجهزة التعلم الأساسية، الذكاءات المتعددة، الحركة والتعلم، علم الأعصاب المنهجي واللعبه داخل المجالات التعليمية
- التعرف على عمل الدماغ وتركيباته
- ترسيخ مفاهيم التعلم ومختلف مستوياته، أنماطه، أنواعه ومهاراته
- ربط أجهزة التعلم الأساسية والوظائف التنفيذية في تطوير الأنشطة
- التعرف على الذكاءات المتعددة ومدى تفضيل تطبيقها في المجال التربوي
- التعرف على أهمية اللعبة كأداة لعلم الأعصاب والتعلم
- تنفيذ تمارين الحركة والتعلم داخل حجرة الدراسة كجلسات تعلم
- ربط الإرشاد التربوي بعلم الأعصاب والتمكين الذي يولده لدى الطلاب
- تحديد بوضوح كيفية إحالة الطلاب

وحدة 2. المعتقدات والقيم والهوية

- فهم ما هي المعتقدات
- تحديد المعتقدات المقيدة
- التعرف على التشوهات المعرفية
- التعرف على الأفكار غير المنطقية
- فهم تغيير المعتقدات
- تعلم ديناميات تغيير المعتقدات
- توليد عقلية النمو
- العمل على إحداث تغييرات تحولية
- تحديد ما هي الموهبة
- وضع قائمة بخصائص الموهبة
- استخدم تمارين وتقنيات العنصر

- إتقان اختبار غالوب
- تعلم مرافقة الشباب في توجهاتهم الأكاديمية
- تحديد ما هو الإبداع
- معرفة كيفية تبني موقف إبداعي من جانب المدرب
- التعرف على الفن الأدبي واستخدمه في عملية التدريب الإرشادي التربوي
- التعرف على فنون الأداء واستخدمها في عملية التدريب الإرشادي التربوي
- تدرب على استخدام الفنون التشكيلية وفنون الأداء في جلسات التدريب الإرشادي
- معرفة الوظيفة التي تقدمها الفنون التشكيلية
- تحديد ما هو الطموح المهني
- كشف الغرض منه
- ممارسة ديناميات لاكتشاف الطموح المهني

وحدة 3. التدريب الإرشادي (Coaching)

- معرفة ما هي عملية التدريب الإرشادي التربوي
- تحديد أنواع مختلفة من التدريب الإرشادي ومن بينها الخوض في التدريب الإرشادي التربوي
- تحديد الفروق بين التدريب الإرشادي والتخصصات الأخرى
- وصف الأساس التاريخي وأصل الإرشاد انطلاقاً من الفلسفة، التعليم وعلم النفس
- التعرف على التيارات والمدارس المختلفة، وكذلك فلسفتها
- التفريق بين عناصر الإرشاد المختلفة: المدرب، مدرب قيد التعلم والتدريب الإرشادي
- تحليل النمو النفسي التطوري للأطفال - المراهقين الذين يستهدفهم هذا الإرشاد التربوي: العاطفي، الاجتماعي والمعرفي
- اكتشاف جمعيات التدريب الإرشادي الرئيسية
- التعرف على الإطار القانوني للتدريب في إسبانيا وأوروبا
- معرفة مجالات تطبيق التدريب الإرشادي في التعليم

وحدة 5. علم أصول التدريس المنهجي

- ♦ تعلم الأسس النظرية وأصول التدريب الإرشادي المنهجي
- ♦ التعرف على عمل نظام الأسرة باعتباره النظام الأول للعلاقة الإنسانية
- ♦ اكتساب المعرفة حول عمل الزوجين وتطبيقه في التدريب الإرشادي التربوي
- ♦ إدارة أدوات التدريب الإرشادي في سياق مثل الطلاق والانفصال وتقديم السيناريو الأفضل للقاصر
- ♦ التعرف على الإطار القانوني الذي يؤثر على عملية الانفصال والطلاق فيما يتعلق بالقاصر والعمل مع المدرب
- ♦ التعرف على كيفية تأثير المراحل المختلفة لدورة الحياة على الأشخاص وكيفية تطبيقها في سياقات التدريب الإرشادي التربوي لصالح عملية نضج القاصر ونظام الأسرة

وحدة 6. الاتصالات

- ♦ التعمق في أهمية التواصل في عملية التدريب الإرشادي
- ♦ الخوض في مستويات ومكونات الاتصال المختلفة
- ♦ التعرف على الأفعال اللغوية المختلفة
- ♦ التعمق في مفهوم التغذية الراجعة في عملية التدريب الإرشادي التربوي
- ♦ التعمق في كيفية عمل طريقة رابوت

- ♦ مراقبة وتحليل جلسات الإرشاد الفردية، الجماعية والعائلية
- ♦ التعرف على الكفاءات المختلفة التي يجب أن يستجيب لها المدرب
- ♦ التحقيق في العملية التي سيتم تنفيذها في جلسات التدريب الإرشادي (GROW)

وحدة 4. الذكاء العاطفي

- ♦ تحديد ما هو الذكاء العاطفي
- ♦ اكتشاف التاريخ الذي يعتمد عليه الذكاء العاطفي
- ♦ التمييز بين الأساطير والخرافات
- ♦ التعرف على وظائف العواطف
- ♦ تحديد خصائص العواطف
- ♦ وصف عمليات المشاعر
- ♦ ربط التفاعل بين عمليات التفكير والعاطفة
- ♦ التعرف على تأثير المشاعر على عمليات التفكير
- ♦ التعرف على الكفاءات العاطفية المختلفة
- ♦ تعلم استراتيجيات لتطوير المهارات العاطفية
- ♦ توصيف عملية الاندماج العاطفي
- ♦ تعلم كيفية دمج المشاعر المختلفة
- ♦ التعرف على أهمية التحفيز
- ♦ التعرف على كيفية تعزيز الدافع
- ♦ التعرف على خصائص احترام الذات
- ♦ التعرف على مكونات احترام الذات وكيفية تعزيزها
- ♦ فهم أهمية المعلم الذكي عاطفياً
- ♦ تحديد فوائد المعلم الذكي عاطفياً
- ♦ إظهار كيفية تطبيق الذكاء العاطفي في الفصل
- ♦ التعرف على أهمية التربية العاطفية في الفصل

وحدة 7. التدريب الإرشادي التربوي

- ♦ تعلم تقنيات الإدارة الفعالة للفرق الداخلية المركزية وكذلك مع الطلاب وأولياء الأمور
- ♦ معرفة الأنواع المختلفة للقيادة، فضلاً عن الأدوات المحددة التي ستسمح بمزيد من الكفاءة في إدارتها
- ♦ الموسيقى: التعرف على تأثير الصوت والعناصر المكونة للموسيقى في الإنسان
- ♦ الارتباط بين الذكاء العاطفي والسلوك الموسيقي
- ♦ التعرف على الأساسيس الجسدية، العواطف، المعتقدات وسلوكيات قلق المسرح
- ♦ أدوات محددة للتدريب الفردي والجماعي مع الفئات الضعيفة: الطفولة، المراهقة العنف الجنساني، الأقليات العرقية والهجرة، إلخ
- ♦ أدوات محددة للتدريب الغذائي: طريقة الركائز الأربع
- ♦ تعلم كيفية استخدام الإرشاد لتشجيع عادات الأكل الصحية، بدلاً من استخدام المكافآت والعقوبات في الطعام
- ♦ تعلم كيفية استخدام نظام الإرشاد في مجالات التعليم الرياضي الفني والفرق عالية الأداء
- ♦ وضع استراتيجيات لتحديد الأهداف الرياضية
- ♦ التعرف على ديناميكيات واستراتيجيات الإرشاد التربوي، للمعلمين للتطبيق في الفصل، بشكل فردي وفي مجموعات

وحدة 8. الموهبة والطموح المهني والإبداع

- ♦ التعرف على المفاتيح الخمسة للتعرف على الموهبة
- ♦ تحديد 34 موهبة من معهد غالوب وتعرف على كيفية استخدامها في جلسة الإرشاد وفي التوجيه الأكاديمي
- ♦ التعرف على عملية حل المشكلات الإبداعي Creative Problem Solving ضمن جلسة تدريب جماعية وفردية
- ♦ استخدام تقنية القبعات الست للتفكير كطريقة للعمل الإبداعي في الفصل
- ♦ إدارة التقنيات المسرحية، الفنية والأدبية للتعبير العاطفي وإدماج المهارات الأساسية للخطابة امام الآخرين والتعبير الكتابي، إلخ
- ♦ إتقان الديناميكيات التي تسمح باستكشاف المهنة والعرض في سمنكرة

وحدة 9. المنهجيات النشطة والابتكار

- ♦ التعرف على المنهجيات النشطة وكيف تعمل
- ♦ التعمق في مفهوم التعلم القائم على المشاريع، المشكلات والتحديات
- ♦ التعرف على المبادئ الأساسية للتعلم على أساس الأفكار أو الأحداث أو في اللعبة
- ♦ الخوض في عملية The flipped classroom أو الفصل الدراسي المقلوب
- ♦ التعرف على الاتجاهات الجديدة في التعليم
- ♦ التعمق في المنهجيات الطبيعية المجانية القائمة على تنمية الفرد

وحدة 10. التدريب الإرشادي على التحول، الابتكار والتميز التعليمي

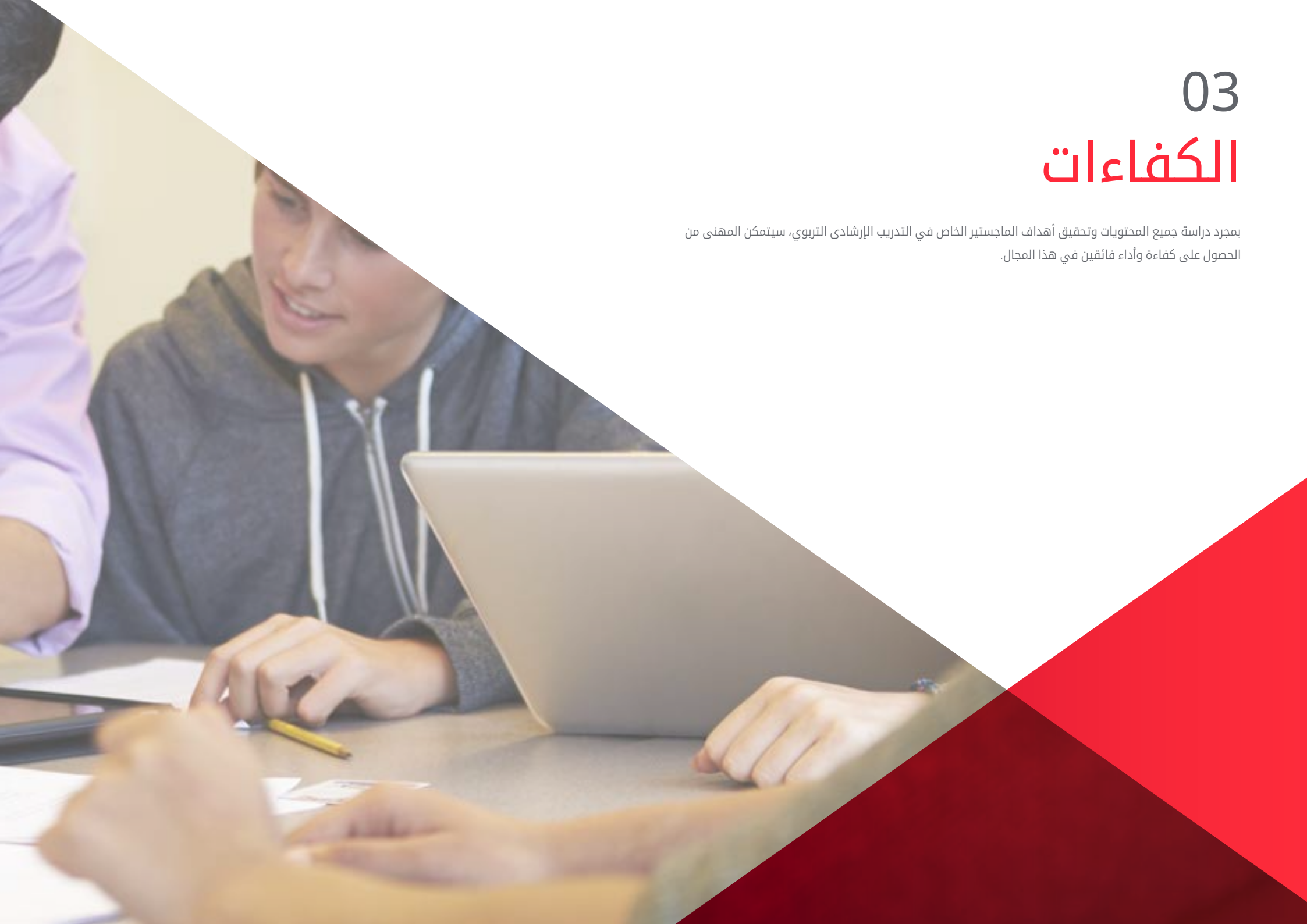
- ♦ الخوض في الرفاهية كعامل امتياز في المجتمعات التعليمية
- ♦ معرفة كيفية تنفيذ خطة للتطوير المهني ورفاهية المعلم
- ♦ التعمق في مفهوم التميز التعليمي
- ♦ التعرف على العمليات المختلفة للابتكار التربوي من خلال الإرشاد
- ♦ التعرف على معاني وأغراض التعليم المختلفة



03

الكفاءات

بمجرد دراسة جميع المحتويات وتحقيق أهداف الماجستير الخاص في التدريب الإرشادي التربوي، سيتمكن المهني من الحصول على كفاءة وأداء فائقين في هذا المجال.





مع الماجستير الخاص في التدريب الإرشادي التربوي،
ستكتسب المهارات اللازمة للتأثير بشكل إيجابي على
عملية تعلم الطالب"



الكفاءات العامة

- ♦ تطبيق استخدام اللغة الذي لا هوادة فيه: عدم إصدار الأحكام، فصل الحقيقة عن الرأي، وتحديد الشعور والحاجة
- ♦ تحديد العلاقة التي تربط التدريب الإرشادي في مجالات علم الأعصاب والطريقة التي يرتبط بها بالتعلم، لتحقيق أن المعلم يكتسب من المعرفة عدداً أكبر من الاستراتيجيات والأدوات التي تسمح له بالتأثير الإيجابي على جميع عمليات التعلم لدى طلابه
- ♦ التوظيف في الممارسة اليومية المعرفة المكتسبة حول الذكاء العاطفي
- ♦ تأسيس العلاقة بين عمليات التفكير والعاطفة
- ♦ تقوية المهارات الاجتماعية والعاطفية
- ♦ فهم أهمية المعلم الذكي عاطفياً
- ♦ تعلم مفهوم الظل والشخصية
- ♦ الخوض في حالات الأنا وكيف تترابط
- ♦ استخدام أدوات التعميق مثل الإنياجرام، والتقنيات النفسية مثل مؤشر مايرز بريغز للأنماط
- ♦ تعلم كيفية تفسير ودمج العوامل التي تسمح بتحديد شخصية وسلوكيات الشاب لمرافقته لاحقاً في توجهه الأكاديمي
- ♦ توسيع نطاق رؤية ما يمكن التعرف عليه على أنه موهبة بفضل اقتراح معهد غالوب
- ♦ تطبيق التدريب الإرشادي في التوجيه الأكاديمي
- ♦ إدارة تقنيات الإبداع المطبقة على عملية التدريب الإرشادي
- ♦ استخدام تقنيات الفن الأدبي، المسرحي، والفنون التشكيلية، في جلسة تدريب جماعية وفردية
- ♦ تطبيق روح المبادرة وروح رائد الأعمال
- ♦ معرفة كيفية إعطاء الاعتبار الأول فيما يتعلق بالأدوار والقواعد والحدود، بالإضافة إلى نطاق المسافة أو المرونة في الديناميات العلائقية

- ♦ تحديد دورات الأسرة ومعرفة كيفية مرافقة الأسر في عملياتها
- ♦ تطبيق استراتيجيات التدريب الإرشادي التي تسمح بقدر أكبر من الرفاهية، سواء للناصر، في عائلته أو في النظام التعليمي
- ♦ تطوير تقنيات مختلفة تسمح لك بتحقيق والوصول إلى حالات الاسترخاء، التوازن والحضور، والتي تسمح لك بزيادة فعالية الإجراءات التي يتم تنفيذها يومياً والتعرف على الموارد الأملية المتاحة لكل شخص
- ♦ معرفة كيفية تنفيذ عملية تدريب الفريق لأعضاء هيئة التدريس وفريق الإدارة



سيسمح لك هذا البرنامج بالتعلم بطريقة نظرية وعملية، من خلال أنظمة التعلم الافتراضية، لتنفيذ عمالك بضمانات كاملة للنجاح"

الكفاءات المحددة



- ♦ الكفاءة والقدرة على البقاء ضمن الإطار الأخلاقي للتدريب الإرشادي
- ♦ التعرف على المعايير المهنية للتدريب الإرشادي
- ♦ التعرف على معايير مراحل التطور النفسي للقاصر للعمل في عملية التدريب الإرشادي
- ♦ فهم التواصل اللغوي
- ♦ تمييز الإرشاد عن التخصصات الأخرى والبقاء ضمن نطاق التدريب الإرشادي
- ♦ إنشاء محادثة تدريب داخل هيكل GROW
- ♦ فهم أشكال التعبير الثقافي
- ♦ فهم طبيعة المعتقدات وكيفية تكوينها
- ♦ تحديد واكتشاف الطموح المهني والغرض منه
- ♦ التعرف على موهبة الطفل
- ♦ اكتشاف و تعزيز الإبداع
- ♦ فهم مهارات تدريب الاتصال الأساسية
- ♦ توليد عقلية النمو
- ♦ العمل على إحداث تغييرات تحويلية
- ♦ التفريق بين الموهبة والقدرة
- ♦ التعرف على العناصر الموجودة في الهوية



هيكل الإدارة وأعضاء هيئة تدريس الدورة التدريبية

تم تصميم هيكل المحتويات من قبل فريق من المهنيين من أفضل المراكز التعليمية والجامعات على الصعيد المحلي، وهم على دراية بأهمية التدريب الإرشادي المبتكر اليوم وملتزمون بجودة التدريس من خلال التقنيات التعليمية الجديدة. صمم هذا الفريق من المحترفين، الملتزم بإعداد معلمين رفيعي المستوى، هذا التخصص الكامل للغاية الذي سيمكن المهنيين من العمل بنجاح في المؤسسات الاجتماعية والصحية والتعليمية، ليكونوا قادرين على التأثير بشكل صحيح على نمو الأطفال والمراهقين.

تعلم من كبار المحترفين، أحدث التطورات في الإجراءات
في مجال التدريب الإرشادي التربوي"



المدير الدولي المُستضاف

يعد الدكتور Christian van Nieuwerburgh المرجع الدولي الرئيسي في مجال التدريب التربوي، حيث طور مسيرة مهنية واسعة النطاق في هذا المجال مما أدى به إلى أن يكون مؤلفًا ومحررًا لأعمال ذات صلة مثل مقدمة لمهارات التدريب: المرجع الدولي الرئيسي في الإرشاد التربوي حيث طور مسيرة مهنية واسعة النطاق في هذا المجال مما أدى به إلى أن يكون مؤلفًا ومحررًا لأعمال ذات صلة مثل Coaching in و An Introduction to Coaching Skills: A Practical Guide Education: Getting Better Results for Students, Educators and Parents.

ومن بين أعماله العديدة في هذا المجال، تبرز مناصبه الإدارية في مؤسسات مثل Growth Coaching International و International Centre for Coaching in Education حيث يشغل منصب المدير العالمي المدير التنفيذي، بالإضافة إلى ذلك، فهو عضو بارز في Centre for Wellbeing Science في University of Melbourne وعضو فخري في Carnegie School of Education في Leeds Beckett University بالمملكة المتحدة.

بصفته خبيرًا في الإرشاد، ألقى مؤتمرات حول التحفيز والقيادة في الولايات المتحدة، المملكة المتحدة، أستراليا، أوروبا و شرق آسيا بالإضافة إلى نشر العديد من المقالات الأكاديمية في المجلات العلمية الشهيرة.



د. Van Nieuwerburgh, Christian

- ♦ المدير العالمي في شركة Growth Coaching International، سيدني، أستراليا
- ♦ المدير التنفيذي في International Centre for Coaching in Education
- ♦ مؤلف ومحرر الكتب الرئيسية في مجال الإرشاد مثل Coaching in Education: Getting Better Results for Students, Educators and Parents
- ♦ دكتوراه في اللغة الإنجليزية من University of Birmingham
- ♦ ماجستير في علم النفس من University of East London
- ♦ أستاذ الإرشاد وعلم النفس الإيجابي في مركز علم النفس الإيجابي في Centre for Positive Psychology and Health del Royal College of Surgeons في أيرلندا
- ♦ عضو فخري في Carnegie School of Education في Leeds Beckett University، بالمملكة المتحدة
- ♦ عضو أساسي في Centre for Wellbeing Science في Melbourne Graduate School of Education University of Melbourne، أستراليا

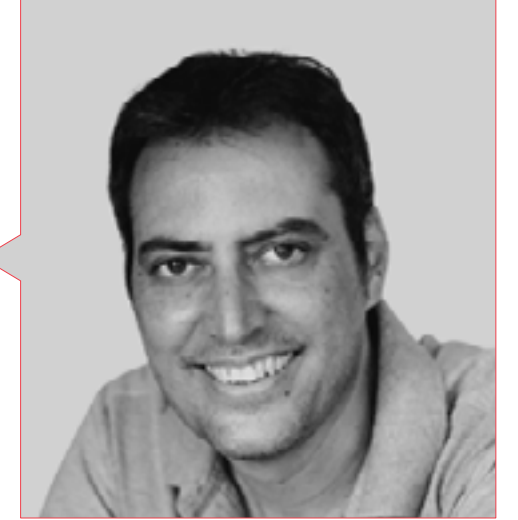
بفضل TECH، يمكنك التعلم من أفضل
المحترفين في العالم"



هيكل الإدارة

أ. Riquelme Mellado, Francisco

- ♦ عضو في دراسات السينما الأمريكية الإسبانية في Mar Menor . توري باتشيكو، Murcia، إسبانيا
- ♦ مدرس في وزارة التربية والتعليم في منطقة Murcia
- ♦ أستاذ متخصص في الرسم
- ♦ منسق مشاريع الفنون البصرية في الفصول الدراسية بمستشفى منطقة Murcia
- ♦ مدرب مشروع التعليم ورئيس مؤسسة Botín في منطقة Murcia
- ♦ يكتب للمجلة التعليمية في شركة إعلامية في Santa Cruz, Tenerife، أسبانيا. مشروع تربوي تعليم ليكون
- ♦ مدون وناشر تعليمي
- ♦ بكالوريوس فنون جميلة من جامعة Politécnica في فالنسيا
- ♦ ماجستير أخصائي جامعي في العلاج بالفن من مدرسة علم النفس العملي في Murcia
- ♦ تدريب Gestalt مع برنامج سات (الباحثون عن الحقيقة) التابع لمؤسسة laudio Naranjo
- ♦ مدرب معتمد من الاتحاد الدولي للتدريب، رابطة التدريب الاسبانية، الرابطة الإسبانية للتدريب التنفيذي والتنظيمي مع الكفاءات في البرمجة اللغوية العصبية والمنهجية
- ♦ مدرب المدربين في مركز الابتكار للتدريب والموارد التعليمية في Orihuela ومركز المعلمين والموارد بمنطقة Murcia



أ. Romero Monteserín, Jose María

- ♦ المدير الأكاديمي في مدرسة اللغة الإسبانية بجامعة سالامانكا في لشبونة
- ♦ متعاون إداري في العديد من مدارس اللغة الإسبانية بجامعة سالامانكا
- ♦ أستاذ خارجي في المركز الجامعي لمؤسسة CIESE-Comillas (جامعة كانتابريا) في إدارة المراكز التعليمية والتدريب
- ♦ مدرب عبر الإنترنت في إدارة المراكز التعليمية بمؤسسة CIESE-Comillas (جامعة كانتابريا)
- ♦ شهادة جامعية في التدريس من جامعة كومبلوتنسي بمدريد
- ♦ ماجستير في إدارة المراكز التعليمية في جامعة Antonio de Nebrija
- ♦ ماجستير في تدريب المعلمين الثانوي من جامعة CEU Cardenal Herrera
- ♦ الدراسات العليا في التنظيم المدرسي
- ♦ فني جامعي عالي في إدارة الموارد البشرية. الموارد البشرية
- ♦ فني تدريب عالي بالشركة
- ♦ خبير في إدارة المشاريع



د. Beltrán Catalán, María

- ♦ معالجة نفسية في Oriéntate con María
- ♦ مؤسسة ومديرة مشاركة لجمعية PostBullying الإسبانية
- ♦ دكتوراه مع مرتبة الشرف في علم النفس من جامعة قرطبة
- ♦ حاصلة على جائزة الشباب للثقافة العلمية 2019، التي يمنحها المجلس الأعلى للبحث العلمي ومجلس مدينة إشبيلية



د. Visconti Ibarra, Martín

- ♦ مدير عام مدرسة الأكاديمية الأوروبية ثنائية اللغة
- ♦ دكتوراه في العلوم التربوية والسلوكية
- ♦ شهادة الخبرة الجامعية في الذكاء العاطفي
- ♦ حاصل على شهادة التخرج في التعليم الابتدائي
- ♦ ماجستير عبر الإنترنت في صعوبات التعلم والعمليات المعرفية



أ. Jiménez Romero, Yolanda

- ♦ مستشارة تربوية ومتعاونة تربوية خارجية
- ♦ منسقة أكاديمية للدرج الجامعي عبر الإنترنت
- ♦ المديرية الإقليمية لمعهد Extremeño-Castilla la Mancha ذات القدرات العالية
- ♦ إنشاء في المحتوى التربوي في المعهد الوطني لتقنيات التعليم وتدريب المعلمين في وزارة التعليم والعلوم
- ♦ شهادة جامعية في التعليم الابتدائي تخصص لغة انجليزية
- ♦ أخصائية نفسية من جامعة فالنسيا الدولية
- ♦ ماجستير في علم النفس العصبي للقدرات العالية
- ♦ ماجستير في تخصص الذكاء العاطفي Practitioner البرمجة اللغوية العصبية



الأستاذة

د. Álvarez Medina, Nazaret

- ♦ الدراسات العليا في "Coaching psychology". جامعة Complutense بمدريد
- ♦ الماجستير المعتمد في المعالجة التربوية للتنوع
- ♦ المحاضرة الجامعية في تدريس اللغة الإنجليزية. جامعة La Laguna
- ♦ شهادة علمية في التدريب الإرشادي التربوي والتنفيذي من جامعة Complutense بمدريد
- ♦ شهادة الخبرة الجامعية في مجتمع المعرفة التحليلية. جامعة la Rioja الدولية

- ♦ مستشارة تربوية مسؤولة بهيئة معلمي التعليم الثانوي في مجتمع مدريد
- ♦ محاضرة امتحانات الخدمة المدنية للتعليم العام
- ♦ مديرة مدرسة Jesús del Monte العامة. Hazas de Cesto, كانتابريا إسبانيا
- ♦ مديرة مركز Aurelio E العام. Acosta Fernández, Santiago del Teide
- ♦ دكتوراه في علم النفس. جامعة Complutense بمدريد
- ♦ بكالوريوس في علم النفس. جامعة Oberta في كاتالونيا
- ♦ تخرجت في التعليم الابتدائي مع تخصص في اللغة الإنجليزية. جامعة Camilo José Cela

أ. Rodríguez Ruiz, Celia

- ♦ أخصائية علم النفس السريري في مركز خدمة علم النفس والتربية النفسية وعلم النفس العصبي وعلاج النطق
- ♦ رئيسة المنطقة التربوية النفسية بمركز دراسات Atenea والمستشارة التربوية في Cuadernos Rubio
- ♦ محررة في مجلة Hacer Familia
- ♦ محررة الفريق الطبي Webconsultas Healthcare
- ♦ متعاونة في مؤسسة Eduardo Punset
- ♦ بكالوريوس في علم النفس من الجامعة الوطنية للتعليم الرقمي
- ♦ بكالوريوس في التربية من جامعة Complutense في مدريد
- ♦ أخصائية جامعية في العلاج السلوكي المعرفي في مرحلة الطفولة والمراهقة من قبل الجامعة الوطنية للتعليم الرقمي
- ♦ متخصصة في علم النفس العيادي والعلاج النفسي للأطفال من قبل المعهد الجامعي لعلم النفس الديناميكي
- ♦ تدرت في الذكاء العاطفي، وعلم النفس العصبي، وعسر القراءة، واضطراب فرط الحركة ونقص الانتباه، والعواطف الإيجابية والتواصل

أ. Jurado, Pilar

- ♦ مديرة عصبية معتمدة كخبيرة في الإرشاد على المستوى الدولي من قبل المعهد الوطني السمعي البصري
- ♦ أستاذة في التعليم الابتدائي
- ♦ مدرسة في الفصول المستشفى الدراسية في جامعة بلد الوليد في Murcia
- ♦ مديرة في إدارة التغيير بأدوات مثل منهجية Lego Serious Play، في مركز Anna Fortea للأداء البشري العالي
- ♦ متخرجة في التعليم الابتدائي من جامعة Murcia مع التخصص في الثقافات وصعوبات التعلم
- ♦ الإدارة والمالية من معهد التعليم الثانوي Miguel de Cervantes

اغتنم الفرصة للتعرف على أحدث التطورات في هذا
الشأن لتطبيقها على ممارستك اليومية"



الهيكل والمحتوى

تم تصميم هيكل المحتويات من قبل فريق من الخبراء في التعليم الذين أخذوا في الاعتبار لإعداده، أحدث الاستراتيجيات والتطورات في التدريب الإرشادي التربوي.



يمتلك هذا الإرشاد برنامجاً عالي الجودة يتكيف مع أحدث
الاتجاهات في مجال التدريب الإرشادي التربوي"



وحدة 1. علوم الأعصاب والتعليم

- 1.1 علم الأعصاب
 - 1.1.1 مقدمة
 - 2.1.1 مفهوم علم الأعصاب
 - 3.1.1 الاعتقادات الخاطئة حول عمل الدماغ
 - 1.3.1.1 نحن نستخدم فقط 10% من الدماغ
 - 2.3.1.1 الدماغ الأيمن مقابل. ترك الدماغ
 - 3.3.1.1 أساليب التعلم
 - 4.3.1.1 دماغ الرجل مقابل. دماغ المرأة
 - 5.3.1.1 فترات التعلم الحرجة
 - 2.1 المخ
 - 1.2.1 هياكل الدماغ
 - 1.1.2.1 القشرة الدماغية
 - 2.1.2.1 المخيخ
 - 3.1.2.1 النوى القاعدية
 - 4.1.2.1 الجهاز الحوفي
 - 5.1.2.1 جذع الدماغ
 - 6.1.2.1 المهاد
 - 7.1.2.1 النخاع الشوكي
 - 8.1.2.1 الوظائف الرئيسية للدماغ
 - 2.2.1 نموذج الدماغ الثلاثي
 - 1.2.2.1 دماغ الزواحف
 - 2.2.2.1 العقل العاطفي
 - 3.2.2.1 القشرة المخية الحديثة
 - 3.2.1 نموذج ثنائي الجانب
 - 1.3.2.1 نصف الدماغ الأيمن
 - 2.3.2.1 نصف الدماغ الأيسر
 - 3.3.2.1 عمل نصفي المخ
 - 4.2.1 الدماغ المعرفي والدماغ العاطفي
 - 1.4.2.1 الدماغ العقلاني
 - 2.4.2.1 العقل العاطفي
 - 5.2.1 الخلايا العصبية
 - 1.5.2.1 ما هي؟
 - 2.5.2.1 التقليم في الخلايا العصبية
- 3.1 علم الأعصاب والتعلم
 - 1.3.1 ما هو التعلم؟
 - 1.1.3.1 التعلم كحفظ
 - 2.1.3.1 التعلم كتراكم للمعلومات
 - 3.1.3.1 التعلم كتفسير للواقع
 - 4.1.3.1 التعلم كعمل
 - 2.3.1 الخلايا العصبية المرآتية
 - 1.2.3.1 التعلم عن طريق المثال
 - 3.3.1 مستويات التعلم
 - 1.3.3.1 تصنيف بلوم
 - 2.3.3.1 تصنيف هيكل مخرجات التعلم المرصودة
 - 3.3.3.1 مستويات المعرفة
 - 4.3.1 أساليب التعلم
 - 1.4.3.1 تقاربي
 - 2.4.3.1 تشعبي
 - 3.4.3.1 مرشد
 - 4.4.3.1 استيعابي
 - 5.3.1 أنواع التعلم
 - 1.5.3.1 التعلم الضمني
 - 2.5.3.1 التعلم الصريح
 - 3.5.3.1 التعلم الجمعي
 - 4.5.3.1 التعلم الهام
 - 5.5.3.1 التعلم التعاوني
 - 6.5.3.1 التعلم العاطفي
 - 7.5.3.1 التعلم التدريبي
 - 8.5.3.1 التعلم الحفظي
 - 9.5.3.1 التعلم باللاكتشاف
 - 6.3.1 مهارات للتعلم
 - 6.2.1 ما هي الناقلات العصبية؟
 - 1.6.2.1 الدوبامين
 - 2.6.2.1 السيروتونين
 - 3.6.2.1 إندورفين
 - 4.6.2.1 الجلوتامات
 - 5.6.2.1 أستيل كولين
 - 6.6.2.1 نوربيبينفرين

- 4.1 الذكاءات المتعددة
- 1.4.1 التعريف
- 1.1.4.1 حسب Howard Gardner
- 2.1.4.1 وفقاً لمؤلفين آخرين
- 2.4.1 التصنيف
- 1.2.4.1 الذكاء اللغوي
- 2.2.4.1 الذكاء المنطقي الرياضي
- 3.2.4.1 الذكاء المكاني
- 4.2.4.1 الذكاء الموسيقي
- 5.2.4.1 الذكاء الجسدي والحركي
- 6.2.4.1 الذكاء داخل الشخصية
- 7.2.4.1 الذكاء بين الشخصيات
- 8.2.4.1 الذكاء الطبيعي
- 3.4.1 الذكاءات المتعددة وعلم الأعصاب التعليمي
- 4.4.1 كيف تعمل الذكاءات المتعددة في الفصل الدراسي
- 5.4.1 مزايا وعيوب تطبيق الذكاءات المتعددة في التعليم
- 5.1 علم الأعصاب - التعليم
- 1.5.1 التربية العصبية
- 1.1.5.1 مقدمة
- 2.1.5.1 ما هو علم الأعصاب التعليمي؟
- 2.5.1 مرونة الدماغ
- 1.2.5.1 لدونة عصبية
- 2.2.5.1 تخلق النسيج العصبي
- 3.2.5.1 التعلم، المحيط والخبرة
- 4.2.5.1 أثر بيجماليون
- 3.5.1 الذاكرة
- 1.3.5.1 ما هي الذاكرة؟
- 2.3.5.1 أنواع الذاكرة
- 3.3.5.1 مستويات المعالجة
- 4.3.5.1 الذاكرة والعاطفة
- 5.3.5.1 الذاكرة والتحفيز
- 4.5.1 العاطفة
- 1.4.5.1 مزدوجة العاطفة والإدراك
- 2.4.5.1 المشاعر البدائية
- 3.4.5.1 المشاعر الثانوية
- 4.4.5.1 وظائف العواطف
- 5.4.5.1 الحالات العاطفية والمشاركة في عملية التعلم
- 5.5.1 الانتباه
- 1.5.5.1 شبكات الانتباه
- 2.5.5.1 علاقة الانتباه، الذاكرة والعاطفة
- 3.5.5.1 الانتباه التنفيذي
- 6.5.1 الحافز
- 1.6.5.1 المراحل السبع للتحفيز المدرسي
- 7.5.1 مساهمات علم الأعصاب في التعلم
- 8.5.1 ما هو علم الأعصاب المنهجي؟
- 9.5.1 مساهمات علم الأعصاب المنهجي في استراتيجيات التعلم
- 6.1 التعليم العصبي في الفصول الدراسية
- 1.6.1 شخصية المربي العصبي
- 2.6.1 أهمية علم الأعصاب التربوي وأصول التدريس العصبي
- 3.6.1 الخلايا العصبية المرآتية وتعاطف المعلم
- 4.6.1 التعاطف والتعلم
- 5.6.1 تطبيقات في الفصول الدراسية
- 6.6.1 تنظيم الفصل
- 7.6.1 اقتراح لتحسين الفصول
- 7.1 اللعبة والتقنيات الجديدة
- 1.7.1 إتيولوجيا اللعبة
- 2.7.1 فوائد اللعبة
- 3.7.1 تعلّم عن طريق اللعب
- 4.7.1 عملية الإدراك العصبي
- 5.7.1 المبادئ الأساسية للألعاب التعليمية
- 6.7.1 التعليم العصبي وألعاب الطاولة
- 7.7.1 تكنولوجيا التعليم وعلم الأعصاب
- 1.7.7.1 تضمين التكنولوجيا في الفصل
- 8.7.1 تطوير الوظائف التنفيذية
- 8.1 الجسم والدماغ
- 1.8.1 الارتباط بين الجسم والدماغ
- 2.8.1 جهاز استقبال ثنائي لأخذ العينات الأساسية العقل الاجتماعي
- 3.8.1 كيف نجهز الدماغ للتعلم؟
- 4.8.1 تغذية
- 1.4.8.1 العادات الغذائية
- 5.8.1 الاستراحة
- 1.5.8.1 أهمية النوم في التعلم
- 6.8.1 التمارين
- 1.6.8.1 التمرين البدني والتعلم

- 4.2 الإرشاد والتغييرات
 - 1.4.2.1. الدائرة الذهبية لسيمون سينك
 - 2.4.2. المستويات العصبية للتغيير والتعلم
 - 1.2.4.2. المحيط
 - 2.2.4.2. السلوك
 - 3.2.4.2. القدرة
 - 4.2.4.2. القيم والمعتقدات
 - 5.2.4.2. الهوية
 - 6.2.4.2. عبر الشخصية
 - 3.4.2. تغييرات علاجية
 - 4.4.2. التغييرات التوليدية
 - 5.4.2. التغييرات التطورية
 - 6.4.2. التعرف على المستوى العصبي
- 5.2. القيم والقيم المقابلة
 - 1.5.2. تصور القيم
 - 2.5.2. أنواع القيم
 - 3.5.2. تعلم القيم
 - 4.5.2. القيم والسلوك
 - 5.5.2. القيم المقابلة
 - 6.5.2. ديناميات التعرف على القيمة
 - 7.5.2. ديناميات التعرف على القيم المقابلة
- 6.2. الهوية
 - 1.6.2. سمات الهوية
 - 2.6.2. مفهوم الهوية
 - 3.6.2. التقليد والهوية
 - 4.6.2. النماذج النفسية والهوية
 - 5.6.2. الهوية والعلم
- 7.2. نماذج الشخصيات
 - 1.7.2. انياغرام
 - 2.7.2. اكتشاف الإنياغرام الشخصي
 - 3.7.2. التطور انطلاقاً من الإنياغرام
 - 4.7.2. استخدام الإنياغرام في التفاعلات الاجتماعية والجماعية
 - 5.7.2. النماذج الداخلية
 - 6.7.2. التدريب الإرشادي التحويلي

- 9.1. علوم الأعصاب والفشل المدرسي
 - 1.9.1. فوائد علم الأعصاب
 - 2.9.1. اضطرابات التعلم
 - 3.9.1. عناصر من أجل علم أصول التدريس الموجه نحو النجاح
 - 4.9.1. بعض الاقتراحات لتحسين عملية التعلم
- 10.1. العقل والعاطفة
 - 1.10.1. مزدوجة العقل والعاطفة
 - 2.10.1. بماذا تفيدنا العواطف؟
 - 3.10.1. لماذا يتم تعليم العواطف في الفصل
 - 4.10.1. التعلم الفعال من خلال العواطف

وحدة 2. المعتقدات والقيم والهوية

- 1.2. طبيعة المعتقدات
 - 1.1.2. مفاهيم حول المعتقدات
 - 2.1.2. خصائص المعتقد
 - 3.1.2. تشكل المعتقد
 - 4.1.2. السلوك والمعتقدات
 - 5.1.2. معتقدات مقيدة
 - 6.1.2. معتقدات مُمكنة
 - 7.1.2. أصل المعتقدات المقيدة
- 2.2. إدارة تغيير المعتقد
 - 1.2.2. معالجة الماضي
 - 2.2.2. أسس التعامل مع تغيير المعتقدات
 - 3.2.2. Robert Dilts
 - 4.2.2. Morty Lefkoe
 - 5.2.2. "The Word", Byron Katie
- 3.2. عقلية التغيير والابتكار
 - 1.3.2. عقلية ثابتة
 - 2.3.2. الطبيعة متعددة العوائل لمسببات الأمراض عقلية النمو
 - 3.3.2. مقارنة العقلية الثابتة والنامية
 - 4.3.2. سلوك التغيير والابتكار
 - 5.3.2. منطقة القصور الذاتي
 - 6.3.2. منطقة التعلم

- 8.2. المستويات المنطقية
- 1.8.2. الاحتياجات البشرية وهرم Maslow
- 2.8.2. مستويات وعي Richard Barrett
- 3.8.2. تحقيق الذات
- 4.8.2. الإيثار والخدمة
- 5.8.2. محاذاة المستوى
- 9.2. منهج تعليم المعتقدات والقيم والهوية
- 1.9.2. معتقدات التميز التربوي
- 2.9.2. أثر بيجماليون
- 3.9.2. أهمية التوقعات العالية
- 4.9.2. التنوع: الشمولية
- 5.9.2. قيم علم النفس الايجابي
- 6.9.2. التعليم بالقيم
- 7.9.2. احترام الذات والاعتراف: بناء الهوية

وحدة 3. التدريب الإرشادي

- 1.3. ما هو التدريب الإرشادي؟
- 1.1.3. عملية موجهة نحو الهدف
- 1.1.1.3. أهمية تحديد الهدف
- 2.1.1.3. البدء من النهاية
- 3.1.1.3. كيف تحدد هدفاً SMARTER؟
- 4.1.1.3. من الهدف الظاهر إلى الهدف الحقيقي
- 5.1.1.3. خصائص الهدف
- 2.1.3. عملية بين الناس
- 1.2.1.3. إطار التدريب الإرشادي أو السياق
- 2.2.1.3. علاقة التدريب الإرشادي
- 3.2.1.3. التأثيرات على عملية التدريب الإرشادي
- 4.2.1.3. الثقة
- 5.2.1.3. الاحترام
- 3.1.3. الرابط
- 4.1.3. عملية تواصل
- 1.4.1.3. قوة اللغة
- 2.4.1.3. الاستماع النشط
- 3.4.1.3. غياب الحكم
- 4.4.1.3. التواصل غير اللفظي



- 5.1.3. عملية موجهة للعمل
- 1.1.5.1.3. أهمية العمل
- 2.5.1.3. تصميم خطة عمل
- 3.5.1.3. متابعة
- 4.5.1.3. التقييم
- 5.5.1.3. عملية إبداعية
- 6.5.1.3. توليد الخيارات
- 7.5.1.3. تحديد الخيارات
- 2.3. أصول وخلفية التدريب الإرشادي
- 1.1.2.3. أصول فلسفية و سفسطائية
- 1.1.1.2.3. قبل سقراط
- 2.1.2.3. السفسطائية وسقراط
- 3.1.2.3. أفلاطون
- 4.1.2.3. التأثيرات الفلسفية اللاحقة
- 2.2.3. تأثيرات علم النفس الإنساني
- 1.1.2.2.3. تأثيرات علم النفس الإنساني
- 2.2.2.3. الثقة بقدرة العميل
- 3.2.2.3. التركيز على الإمكانيات والإمكانيات
- 3.2.3. مساهمات علم النفس الإيجابي
- 1.3.2.3. أسس علم النفس الإيجابي
- 2.3.2.3. شروط علم النفس الإيجابي
- 3.3.2.3. القوى البشرية
- 4.3.2.3. معنى الحياة والغرض منها
- 4.2.3. لعبة الفائز
- 1.4.2.3. الممارسة المتعمدة
- 2.4.2.3. تحسين الأداء الرياضي
- 3.4.2.3. جالوين
- 5.2.3. الاستشراق
- 1.5.2.3. أهمية العملية أو المسار
- 2.5.2.3. الأهداف كأغراض
- 3.5.2.3. الانفصال عن التوقعات والإنجازات
- 4.5.2.3. فهم المعاناة
- 5.5.2.3. قوة الحاضر
- 6.2.3. تأثيرات أخرى
- 1.6.2.3. علم النفس المنهجي
- 2.6.2.3. علم نفس الجشطالت
- 3.6.2.3. مفهوم Flow
- 4.6.2.3. تعاليم Zen
- 5.6.2.3. الإدارة
- 6.6.2.3. علم الأعصاب
- 7.6.2.3. علم التخلق
- 3.3. المدارس الحالية والتيارات
- 1.1.3.3. المدرسة الأمريكية
- 1.1.1.3.3. نهج الإرشاد العملي
- 2.1.3.3. توماس ليونارد
- 3.1.3.3. الأسس الأخرى
- 2.3.3. المدرسة الأوروبية
- 1.2.3.3. تدريب إنساني
- 2.2.3.3. John Whitmore
- 3.2.3.3. دعاة آخرون للتدريب الأوروبي
- 3.3.3. مدرسة أمريكا اللاتينية
- 1.3.3.3. نهج التدريب الإرشادي الأنطولوجي
- 2.3.3.3. Julio Olalla و Rafael Echeverría
- 3.3.3.3. دعاة آخرون للتدريب الأمريكي اللاتيني
- 4.3. الاختلافات بين التدريب الإرشادي والنهج الأخرى
- 1.4.3. خصوصيات العلاقة في التدريب الإرشادي
- 1.1.4.3. مسؤولية المتدرب
- 2.1.4.3. دور المدرب
- 3.1.4.3. تحقيق الأهداف
- 2.4.3. حدود التدريب الإرشادي
- 1.2.4.3. الظروف النفسية للمتدرب
- 2.2.4.3. مراجعة المدرب والعمل الشخصي
- 3.2.4.3. الانزعاج والعصاب في عمليات التدريب الإرشادي
- 4.2.4.3. علامات الذهان لدى المتدرب
- 5.2.4.3. اعتبارات إحالة المستفيد إلى اختصاصي العلاج النفسي
- 6.2.4.3. نهج في عمليات الإرشاد مع المتدربين في العلاج النفسي

- 5.3 مناطق التدريب الإرشادي
 - 1.5.3.1.1.5.3 تدريب مباشر
 - 1.1.5.3.1.1.5.3 طاقم العمل
 - 2.1.5.3.1.1.5.3 عائلي
 - 3.1.5.3.1.1.5.3 زوجي
- 2.5.3 التدريب الإرشادي الرياضي
 - 1.2.5.3 الإرشاد الرياضي الاحترافي
 - 2.2.5.3 الإرشاد على اللياقة والصحة
 - 3.2.5.3 الإرشاد التنفيدي
 - 4.2.5.3 تدريب الفرق
 - 5.2.5.3 تدريب الأعمال
 - 6.2.5.3 الإرشاد الغذائي
 - 7.2.5.3 الإرشاد الجهازي
 - 8.2.5.3 الإرشاد النفسي
 - 9.2.5.3 الإرشاد التحويلي
 - 10.2.5.3 التدريب الإرشادي التربوي
- 6.3 كفاءات المدرب
 - 1.6.3.1.1.6.3 مدونة لقواعد السلوك
 - 1.1.6.3.1.1.6.3 علم البيئة
 - 2.1.6.3.1.1.6.3 السرية
 - 3.1.6.3.1.1.6.3 تأسيس التحالف
 - 4.1.6.3.1.1.6.3 إنشاء الارتباط
 - 5.1.6.3.1.1.6.3 الصدق
 - 6.1.6.3.1.1.6.3 الشفافية
 - 7.1.6.3.1.1.6.3 الاحترام
 - 8.1.6.3.1.1.6.3 الالتزام
 - 2.6.3.2.6.3 المهارات الداخلية
 - 1.2.6.3.2.6.3 معرفة الذات
 - 2.2.6.3.2.6.3 الوهن
 - 3.2.6.3.2.6.3 النشاط الاستباقي
 - 4.2.6.3.2.6.3 التعمص الوجداني
 - 5.2.6.3.2.6.3 التفكير

- 3.4.3 علم النفس العلاجي
 - 1.3.4.3 نهج العلاج النفسي
 - 2.3.4.3 النهج النفسي الديناميكي
 - 3.3.4.3 النهج الإنساني
 - 4.3.4.3 نهج الجشطات
 - 5.3.4.3 النهج السلوكي
 - 6.3.4.3 نهج جانج
 - 7.3.4.3 النهج المنهجي
 - 8.3.4.3 تكملة العلاج النفسي بعمليات التوجيه
- 4.4.3 التوجيه
 - 1.4.4.3 الأهداف في المراقبة Mentoring
 - 2.4.4.3 العلاقات في المراقبة Mentoring
 - 3.4.4.3 قوة الثقة في المراقبة Mentoring
 - 4.4.4.3 الإرشاد في المراقبة Mentoring
 - 5.4.4.3 قيود المراقبة Mentoring
 - 6.4.4.3 تكملة المراقبة Mentoring بعمليات التدريب الإرشادي
- 5.4.3 الاستشارة
 - 1.5.4.3 العلاقات في الاستشارة Consulting
 - 2.5.4.3 أهداف الاستشارة Consulting
 - 3.5.4.3 تكملة الاستشارة Consulting بعمليات التدريب الإرشادي
- 6.4.3 تقديم المشورة Councelling
 - 1.6.4.3 العلاقات في تقديم المشورة Councelling
 - 2.6.4.3 الأهداف والنطاقات
 - 3.6.4.3 تكملة تقديم المشورة Councelling بعمليات التدريب الإرشادي
- 7.4.3 التمكين (Empowerment)
 - 1.7.4.3 التعريف
 - 2.7.4.3 الإجراءات
 - 3.7.4.3 الأنواع
 - 8.4.3 مناهج أخرى
 - 1.8.4.3 العلاج بالفن
 - 2.8.4.3 العلاج بالموسيقى
 - 3.8.4.3 العلاج بالدراما
 - 4.8.4.3 العلاج بالرقص
 - 5.8.4.3 العلاجات التكاملية والبدنية للجسد والعقل

2.7.3. الراعي	3.6.3. المهارات الخارجية
1.2.7.3. الشركة أو العنوان أو المؤسسة كراعٍ	1.3.6.3. التواصل الفعال
2.2.7.3. أهداف الشركة والمتدرب	2.3.6.3. الاستماع النشط
3.2.7.3. الالتزامات في عملية التدريب الإرشادي	3.3.6.3. الإعجاب
3.7.3. الهيكل والتأطير	4.3.6.3. التخمين الصحيح
1.3.7.3. الوضع الأولي	5.3.6.3. ردود فعل
2.3.7.3. الوضع المطلوب	6.3.6.3. إدارة العملية
3.3.7.3. المسافة بين البداية وهدف التدريب الإرشادي	7.3.6.3. الصمت
4.7.3. التحالف والعقد	8.3.6.3. تحفيز
1.4.7.3. الراحة التي يوفرها التحالف	4.6.3. جمعيات التدريب الإرشادي
2.4.7.3. العقد والجوانب التعاقدية	1.4.6.3. الاتحاد Coach Federation
3.4.7.3. الخلافات والتكامل بين التحالف والعقد	2.4.6.3. جمعية التدريب الإرشادي الإسبانية
5.7.3. أنواع الجلسات حسب الغرض منها	3.4.6.3. الرابطة الإسبانية للتدريب الإرشادي والاستشارات العملية
1.5.7.3. التماسي	4.4.6.3. مجتمع التدريب الإرشادي الدولي
2.5.7.3. بداية العملية	5.4.6.3. الرابطة الدولية للتدريب الإرشادي وعلم النفس
3.5.7.3. تطوري	5.6.3. الشهادات والتكوين في مجال التدريب الإرشادي
4.5.7.3. للمتابعة	1.5.6.3. متطلبات التدريب الجيد
5.5.7.3. للتقييم	2.5.6.3. البرامج المعتمدة
6.5.7.3. للإنهاء	3.5.6.3. شهادة مدربين محترفين
6.7.3. انتهاء العلاقة	4.5.6.3. عملية الاعتماد
1.6.7.3. تقييم العملية	6.6.3. المهارات الـ 11 للرابطة الدولية للتدريب
2.6.7.3. تقييم العلاقة	1.6.6.3. وضع الأسس
3.6.7.3. تقييم تحقيق الأهداف	2.6.6.3. إنشاء العلاقة
8.3. النماذج	3.6.6.3. التواصل بشكل فعال
1.8.3. Wasick	4.6.6.3. تسهيل التعلم والنتيجة
2.8.3. PIE	7.3. بنية الجلسة
3.8.3. STIR	1.7.3. أدوار المدرب والمتدرب
4.8.3. نموذج GROW	1.1.7.3. دور ومسؤوليات المدرب
1.4.8.3. الهدف	2.1.7.3. دور ومسؤوليات المتدرب
2.4.8.3. الواقع	3.1.7.3. عملية الإرشاد
3.4.8.3. الخيارات	4.1.7.3. تحديد الأهداف
4.4.8.3. العمل	5.1.7.3. خطة عمل
	6.1.7.3. الالتزام
	7.1.7.3. التحالفات
	8.1.7.3. التقييم

10.3 . التدريب الإرشادي كأداة لتطور المجموعات والشركات والمجتمعات	5.8.3 . نموذج OUTCOMES
1.10.3 . التحديات الحالية للشركات والمؤسسات	1.5.8.3 . الأهداف
2.10.3 . التدريب الإرشادي التنظيمي	2.5.8.3 . الأسباب
3.10.3 . أهداف الشركة	3.5.8.3 . التصرف من الحاضر
4.10.3 . خدمات التدريب الإرشادي للشركات	4.5.8.3 . توضيح الاختلاف
1.4.10.3 . تنفيذي	5.5.8.3 . توليد الخيارات
2.4.10.3 . تشكيلات محددة	6.5.8.3 . تحفيز العمل
3.4.10.3 . تدريب الظل	7.5.8.3 . الحماس والتشجيع
4.4.10.3 . تدريب جماعي	8.5.8.3 . الدعم
5.4.10.3 . الإرشاد (المنهجي) للفرق	6.8.3 . نموذج ACHIEVES
6.4.10.3 . أدوات القياس النفسي التشخيصية	1.6.8.3 . تقييم الوضع الحالي
7.4.10.3 . الدوافع والقيم	2.6.8.3 . إنشاء العصف الذهني للبدائل
5.10.3 . أدوات القياس النفسي التشخيصية	3.6.8.3 . الأهداف الرئيسية
1.5.10.3 . مؤشر مايرز بريغز للأنماط	4.6.8.3 . بدء الخيارات
2.5.10.3 . التوجه الأساسي للعلاقات الشخصية	5.6.8.3 . تقييم الخيارات
3.5.10.3 . تغذية راجعة ب 063 درجة	6.6.8.3 . التحقق من صحة برنامج العمل
4.5.10.3 . تقييم ديسك	7.6.8.3 . حاشية الزخم
5.5.10.3 . بيلبين	9.3 . التدريب الإرشادي الإلزامي
6.5.10.3 . التطور في الأنظمة والمجتمعات	1.9.3 . أساسيات التدريب الإرشادي الإلزامي
7.5.10.3 . إدارة التغيير والابتكار من خلال الإرشاد	2.9.3 . نموذج التدريب الإرشادي القسري
8.5.10.3 . أدوات الإرشاد الأساسية	3.9.3 . علاقة التدريب الإرشادي القسري
1.8.5.10.3 . عجلة الحياة الشخصية	4.9.3 . السياقات
2.8.5.10.3 . عجلة المدرس	1.4.9.3 . الإصغاء
3.8.5.10.3 . عجلة الطالب	2.4.9.3 . الديهية
4.8.5.10.3 . التحليلات (نقاط الضعف - التهديدات - نقاط القوة - الفرص) الشخصية	3.4.9.3 . الفضول
5.8.5.10.3 . نافذة جوهاري	4.4.9.3 . الدفوع والتعمق
6.8.5.10.3 . مخطط GROW	5.4.9.3 . الإدارة الذاتية
7.8.5.10.3 . دائرة السيطرة والتأثير والقلق	5.9.3 . المبادئ والممارسات
8.8.5.10.3 . الرأس والقلب والبطن	1.5.9.3 . الامتلاء
9.8.5.10.3 . الحركة السمعية البصرية VAK	2.5.9.3 . العملية
	3.5.9.3 . التوازن
	4.5.9.3 . الدمج

وحدة 4. الذكاء العاطفي

- 1.4. تعريف الذكاء العاطفي
 - 1.1.4. جولة تاريخية في الذكاء العاطفي
 - 2.1.4. أصل وتطور الذكاء العاطفي في إسبانيا
 - 3.1.4. العديد من المؤلفين الذين صاغوا تعريفاً للذكاء العاطفي
 - 4.1.4. Thorndike والذكاء الاجتماعي
 - 5.1.4. Mayer و Salovey
 - 6.1.4. Daniel Goleman
 - 7.1.4. تعريف الذكاء العاطفي
 - 8.1.4. مكونات الذكاء العاطفي
 - 9.1.4. خصائص قدرات الذكاء العاطفي
 - 10.1.4. مفاتيح تنمية الذكاء العاطفي
- 2.4. العواطف
 - 1.2.4. العاطفة؟، الطريق إلى التعريف
 - 2.2.4. بماذا تفيد العواطف؟
 - 3.2.4. عملية عاطفية
 - 1.3.2.4. الفرق بين العاطفة والشعور
 - 4.2.4. تصنيف وأنواع الإنفعالات
- 3.4. العواطف والسلوك والقدرات مهارية
 - 1.3.4. السلوك
 - 1.1.3.4. ما هو السلوك؟
 - 2.1.3.4. مكونات السلوك
 - 2.3.4. التفاوض
 - 3.3.4. الكفاءات العاطفية
 - 4.3.4. المهارات الاجتماعية أو العلاقات الشخصية
- 4.4. الإدارة العاطفية
 - 1.4.4. مما تتكون إدارة الانفعالات؟
 - 2.4.4. معرفة الذات
 - 3.4.4. الوعي العاطفي
 - 4.4.4. تقييم ذاتي
 - 1.4.4.4. نقاط قوتنا وضعفنا
 - 5.4.4. الاتصال الداخلي
 - 6.4.4. الاتصال الخارجي
 - 1.6.4.4. قوة الكلمات
 - 7.4.4. التخمين الصحيح
 - 1.7.4.4. أساليب التواصل
- 8.4.4. لغة غير لفظية
- 9.4.4. الموقف والعواطف
- 5.4. الذكاء العاطفي والتعليم
 - 1.5.4. الذكاء العاطفي في الفصل الدراسي
 - 2.5.4. مزايا الذكاء العاطفي في الفصل الدراسي
 - 3.5.4. فوائد الذكاء العاطفي
 - 4.5.4. الذكاء العاطفي في الطلاب
 - 5.5.4. مناخ الفصل الدراسي
 - 1.5.5.4. علاقة المعلم بالطلاب
 - 2.5.5.4. العلاقة بين الطلاب في الفصل
 - 6.5.4. الفهم العاطفي في الفصل
 - 7.5.4. الذكاء العاطفي والأداء الأكاديمي
 - 8.5.4. التعلم المثير
 - 9.5.4. أدوات لإدارة الفصول الدراسية
- 6.4. قدرات الفكر
 - 1.6.4. الاقتراب من المفهوم
 - 2.6.4. أنواع القدرات والروابط بينها
- 7.4. قدرات التحفيز الذاتي والأداء
 - 1.7.4. التربية العاطفية في تدريب المعلمين
 - 2.7.4. المشاعر في ممارسة التدريس
- 8.4. رفاه المعلم
 - 1.8.4. مفاتيح رفاهية المعلم
 - 2.8.4. التربية العاطفية ودور المعلم
 - 3.8.4. طريقة التفكير العاطفي
 - 1.3.8.4. معرفة الذات
 - 2.3.8.4. الثقة بالنفس
 - 3.3.8.4. السيطرة العاطفية
 - 4.3.8.4. تحفيز
 - 5.3.8.4. التقمص الوجداني
 - 6.3.8.4. قيادة
 - 7.3.8.4. المعلم الذكي عاطفياً
 - 8.3.8.4. التعاطف والتواصل مع الطلاب
 - 9.3.8.4. تقنيات للحصول على تغذية راجعة ثرية

3.5	فلسفة Bert Hellinger
1.3.5	الأساسيات
2.3.5	حركات منهجية
3.3.5	نموذج الظواهر الجهازي
4.3.5	الضمير الصالح والسيئ
5.3.5	التمييز بين التدخلات العلاجية والتربوية
6.3.5	المساهمة في المجال التربوي
4.5	أوامر الحب وأوامر العون
1.4.5	التعليم "المرتب" والمساعدة في "الحب" العلائقي البناء
2.4.5	قوانين المساعدة في التعليم
3.4.5	القوانين النظامية في الأسرة والمؤسسات التعليمية
4.4.5	التوازن العطاء/ الأخذ : التدريس / التعلم
5.4.5	التحليل لتحسين التعايش
1.5.4.5	مصالحة
2.5.4.5	الاندماج
5.5	الذكاءات النظامية الثلاثة
1.5.5	العبرة للأجيال
2.5.5	بين الأجيال
3.5.5	داخل الأجيال
4.5.5	العاطفية والمعرفية من منظور عبر الأجيال
5.5.5	تراث الأسرة كثقافة
6.5.5	الولاءات والمعتقدات
6.5	علم أصول التدريس المنهجي
1.6.5	المبادئ
1.1.6.5	الانتماء
2.1.6.5	ترتيب
3.1.6.5	الروابط
2.6.5	نظرة جديدة تنطبق على التعليم
3.6.5	العمليات التعليمية من علم أصول التدريس النظامي
4.6.5	مكانة العواطف في النظام التعليمي
7.5	علم أصول التدريس المنهجي
1.7.5	الخصائص
2.7.5	المهام
3.7.5	السيرة الذاتية الأكاديمية
4.7.5	السيرة الذاتية للعمل

9.4	عادات الأشخاص ذوي الذكاء العاطفي العالي
1.9.4	ما هو الشخص ذو الذكاء العاطفي العالي؟
2.9.4	ثلاث النجاح
3.9.4	رؤية شخصية
4.9.4	القيادة الشخصية
5.9.4	الإدارة والتسيير الشخصي
6.9.4	القيادة بين الأفراد
7.9.4	التعاقد
8.9.4	المرونة والتكيف الإبداعي
9.9.4	المرونة
10.9.4	العناصر التي تولد الأداء العالي
10.4	الأشخاص شديدي الحساسية
1.10.4	الاقتراب من المفهوم
2.10.4	حساسية عالية وسمات شخصية أخرى

وحدة 5. علم أصول التدريس المنهجي

1.5	نظرية النظم العامة
1.1.5	ما هو النظام؟
2.1.5	نهج النظم في التنمية
3.1.5	الشخص كنظام مفتوح
4.1.5	القواعد والقوانين النظامية
5.1.5	تفسير مفاهيم التنمية في إطار نظرية النظم
1.5.1.5	Vygotsky
2.5.1.5	بياجيه
3.5.1.5	Bronfenbrenner
6.1.5	النظم والتنمية بين الثقافات
2.5	التيارات النظامية الحالية
1.2.5	مراجعة تاريخية للعلاج النفسي الجهازي
2.2.5	المدارس الحالية المختلفة
1.2.2.5	مدرسة دولية أو مدرسة بالو ألتو
2.2.2.5	المدرسة الهيكلية الاستراتيجية
3.2.2.5	مدرسة ميلان
3.2.5	مساهمات النهج النظامي للمنظمات
4.2.5	النموذج المنهجي المطبق في المجال التربوي



- 8.5 نظام الأسرة
- 1.8.5 شجرة العائلة
- 2.8.5 نظرة منهجية لمعالجة العلاقات مع الأزواج والأطفال
- 3.8.5 تاريخ العائلة
- 4.8.5 أخذ مكان في الأسرة
- 9.5 النظام المدرسي
- 1.9.5 بناء الجسور بين الأسرة والمدرسة
- 2.9.5 نماذج عائلية جديدة وتأثيرها في حجرة الدراسة
- 3.9.5 المشروع التربوي للمراكز من منظور علم أصول التدريس النظامي
- 4.9.5 مشروع الحياة فيما يتعلق بالمشاعر والرؤية عبر الأجيال للمراكز التعليمية

وحدة 6. التواصل

- 1.6 التواصل
- 1.1.6 مكونات التواصل
- 1.1.1.6 اللغة
- 2.1.1.6 الانفعالية
- 3.1.1.6 الجسم
- 2.1.6 عناصر التواصل
- 1.2.1.6 المرسل
- 2.2.1.6 المتلقي
- 3.2.1.6 الرسالة
- 4.2.1.6 القنوات
- 5.2.1.6 السياق
- 6.2.1.6 رموز
- 7.2.1.6 (ردود فعل) feedback
- 3.1.6 أساليب التواصل
- 1.3.1.6 الهرمية
- 2.3.1.6 العنيفة
- 3.3.1.6 السلبية
- 4.3.1.6 التخمين الصحيح
- 4.1.6 فوائد التواصل الحازم
- 1.4.1.6 الإتصال
- 2.4.1.6 الروابط
- 3.4.1.6 الثقة
- 5.1.6 الغرض من التواصل

- 2.6 مستويات التواصل
 - 1.2.6 داخل الشخصية
 - 1.1.2.6 حالات نفسية
 - 2.1.2.6 الحوارات الذاتية
 - 3.1.2.6 التعرف على الشخصيات الداخلية والتحدث الذاتي
 - 4.1.2.6 العلاقات الداخلية
 - 5.1.2.6 آثار الحوارات الذاتية في إدارة الحالات الداخلية
 - 6.1.2.6 المعالج الداخلي
 - 2.2.6 بين الأشخاص
 - 1.2.2.6 محادثة عامة
 - 2.2.2.6 مهارات التواصل
 - 3.2.2.6 أهمية التواصل غير اللفظي
 - 3.2.6 تماسك واتساق المستويات
 - 1.3.2.6 التنافر
 - 2.3.2.6 الاتساق
 - 3.3.2.6 إدارة تطابق المستوى
 - 3.6 الأفعال اللغوية
 - 1.3.6 بيان
 - 1.1.3.6 تعريف البيان
 - 2.1.3.6 الحقائق والاتفاقيات
 - 3.1.3.6 السلطة والقواعد
 - 2.3.6 الوعد
 - 1.2.3.6 تعريف الوعد
 - 2.2.3.6 الالتزام
 - 3.2.3.6 معادلة الثقة
 - 3.3.6 الحكم
 - 1.3.3.6 تعريف الحكم
 - 2.3.3.6 حسب الهيئة
 - 3.3.3.6 حسب التقاليد
 - 4.3.6 التأكيد
 - 1.4.3.6 تعريف التأكيد
 - 2.4.3.6 تعيين
 - 5.3.6 اللغة كمنشئ للواقع
- 4.6 الاستماع النشط
 - 1.4.6 ما هو الاستماع النشط؟
 - 2.4.6 مكونات الاستماع النشط
 - 1.2.4.6 التصرف والموقف
 - 2.2.4.6 نية
 - 3.2.4.6 التقمص الوجداني
 - 4.2.4.6 الاحترام
 - 5.2.4.6 ردود الفعل الإيجابية
 - 3.4.6 الاستماع الفعال في بيئات التعلم
 - 1.3.4.6 الغرض من الاستماع النشط
 - 2.3.4.6 الفوائد
 - 4.4.6 نوايا الاستماع النشط
 - 1.4.4.6 الوعي
 - 2.4.4.6 المسؤولية
 - 3.4.4.6 العمل
- 5.6 المعايير
 - 1.5.6 مفهوم المعايير
 - 2.5.6 عملية المعايير
 - 1.2.5.6 مراقبة الجسد
 - 2.2.5.6 الانفعالية
 - 3.2.5.6 اللغة
 - 3.5.6 تطبيقات المعايير في التدريب الإرشادي والتعليم
 - 1.3.5.6 مراقبة حالة المجموعة
 - 2.3.5.6 مراقبة المجموعات الفرعية والأفراد
 - 3.3.5.6 التفاهم والقبول
 - 4.3.5.6 التقييم
 - 5.3.5.6 كن حذرا
 - 6.3.5.6 تصرف من احتياجات الآخر

وحدة 7. التدريب الإرشادي التربوي

- 1.7. ما هو التدريب الإرشادي التربوي؟ القواعد والأسس
 - 1.1.7. التعريف والارتباط بالنظريات التربوية والنفسية
 - 2.1.7. تعليم في إرادة المعنى
 - 3.1.7. نوديناميكس والتدريب الإرشادي
 - 4.1.7. علم أصول الكلام والتدريب الإرشادي والتعليم لأكون
 - 5.1.7. تحديات لتعليم الكائن انطلاقاً من التدريب الإرشادي وعلم أصول التدريس
 - 6.1.7. التدريب الإرشادي في خدمة اللقاء الحواري بين المعلم والطالب. علم أصول التدريس للاختلافات
 - 7.1.7. أنماط علاقات المساعدة والتدريب الإرشادي
- 2.7. مجالات تطبيق التدريب الإرشادي في التعليم
 - 1.2.7. التدريب الإرشادي في سياق العلاقة بين المعلم والطالب. التدريس المشترك
 - 2.2.7. التدريب الإرشادي في سياق العلاقة بين الطالب - الطالب. تدريس المتشابهون
 - 3.2.7. التدريب الإرشادي من أجل تطوير وظيفة التدريس
 - 4.2.7. فرق التدريس وأعضاء هيئة التدريس. روح الفريق، التأزر
 - 5.2.7. فرق الإدارة وتطوير الأدوات التنفيذية
 - 6.2.7. تدريب الوالدين
 - 3.7. فوائد تطبيقه في السياقات التعليمية
 - 1.3.7. تدريب وتطوير الوظائف التنفيذية وما وراء المعرفة
 - 2.3.7. احتياجات التدريب الإرشادي والدعم التربوي
 - 3.3.7. التدريب الإرشادي لتحقيق التميز
 - 4.3.7. تنمية احترام الذات ومفهوم الذات
- 4.7. علم أصول التدريس على أساس التعاون وتطوير الاستقلالية والتدريب الإرشادي
 - 1.4.7. طرق التدريس التعاونية
 - 2.4.7. مزايا التعلم التعاوني
 - 3.4.7. كيف تعمل مع التعلم التعاوني؟
 - 4.4.7. تقنيات التعلم التعاوني
 - 5.7. أنماط علاقات المساعدة والتدريب الإرشادي
 - 1.5.7. المعلم كمدرّب
 - 2.5.7. كفاءات المعلم "كمدرّب" للطلاب
 - 3.5.7. التدريب الإرشادي في إطار التدريس المشترك.
 - 4.5.7. مهارات المعلم كمسهّل للتغيير
 - 5.5.7. تطبيقات في مجموعة الفصل الدراسي
 - 6.5.7. فرق التدريس وأعضاء هيئة التدريس. روح الفريق، التأزر
 - 7.5.7. فرق الإدارة وتطوير الأدوات التنفيذية

- 6.6. Rapport
 - 1.6.6. مفهوم Rapport
 - 2.6.6. فن ترويض الخيول
 - 3.6.6. استخدامات Rapport
 - 4.6.6. إجراءات إنشاء علاقة Rapport
 - 1.4.6.6. الحركات والإيماءات
 - 2.4.6.6. الكلمات واللغة
 - 3.4.6.6. الإنفعالات
 - 4.4.6.6. طاقة
 - 5.4.6.6. تطبيق Rapport في التدريب الإرشادي
 - 6.4.6.6. تطبيق Rapport في التعليم
- 7.6. feedback
 - 1.7.6. مفهوم Feedback
 - 2.7.6. الغرض من Feedback
 - 1.2.7.6. عزز عملية الاتصال
 - 2.2.7.6. الثقة بالنفس
 - 3.2.7.6. تحفيز
 - 4.2.7.6. معلومة
 - 3.7.6. Feedback كعزز للتواصل
 - 4.7.6. الحاجة إلى Feedback في التعليم
- 8.6. فن الاستجواب والمواجهة لتوليد التعلم
 - 1.8.6. أنواع الأسئلة
 - 2.8.6. المواجهة
 - 3.8.6. الغرض من المواجهة
 - 4.8.6. متى تستخدم المواجهة؟
 - 5.8.6. استراتيجيات لاستخدام المواجهة بشكل مناسب
 - 6.8.6. Insight والتعلم من المواجهة
 - 1.6.8.6. مفهوم Insight
 - 2.6.8.6. كشف Insight
 - 3.6.8.6. التحقق من Insight

وحدة 8. الموهبة، الطموح المهني والإبداع

- 5.8. الطموح المهني، المعنى والغرض
 - 1.5.8. أهمية الطموح المهني
 - 2.5.8. المعنى والغرض
 - 3.5.8. الرؤية والرسالة والالتزام
 - 4.5.8. اكتشاف الطموح المهني
 - 5.5.8. طموح مهني في التدريس
 - 6.5.8. تعليم من أجل الطموح المهني
- 6.8. نحو تعريف للإبداع
 - 1.6.8. الإبداع
 - 2.6.8. وظائف المخ والإبداع
 - 3.6.8. الذكاء والموهبة والإبداع
 - 4.6.8. العواطف والإبداع
 - 5.6.8. المعتقدات والإبداع
 - 6.6.8. تفكير متشعب
 - 7.6.8. تفكير تقاربي
 - 8.6.8. العملية الإبداعية ومراحلها
 - 9.6.8. ديناميات Disney
- 7.8. لماذا يصلح الإبداع؟
 - 1.7.8. حجج لصالح لإبداع اليوم
 - 2.7.8. الإبداع الشخصي مدى الحياة
 - 3.7.8. الإبداع في الفن
 - 4.7.8. الإبداع في حل المشكلات
 - 5.7.8. الإبداع من أجل التطوير المهني
 - 6.7.8. الإبداع في عمليات التدريب الإرشادي
- 8.8. تنمية الإبداع
 - 1.8.8. شروط الإبداع
 - 2.8.8. التخصصات الفنية كسلائف للإبداع
 - 3.8.8. نهج العلاج بالفن
 - 4.8.8. الإبداع المطبق على التحديات وحل المشكلات
 - 5.8.8. التفكير العلائقي
 - 6.8.8. قبعات Edward de Bono

- 1.8. الموهبة وأهميتها التربوية
 - 1.1.8. الموهبة
 - 2.1.8. المكونات
 - 3.1.8. المواهب متنوعة
 - 4.1.8. اكتشاف المواهب وقياسها
 - 5.1.8. اختبار Gallup
 - 6.1.8. اختبار Garp
 - 7.1.8. النطاق الوظيفي
 - 8.1.8. مؤشر مايرز بريغز للأأنماط
 - 9.1.8. نجاح الحمض النووي Success DNA
- 2.8. الموهبة والكفاءات الرئيسية
 - 1.2.8. نموذج الكفاءات الرئيسية
 - 2.2.8. الكفاءات الرئيسية
 - 3.2.8. دور الذكاءات
 - 4.2.8. المعرفة: الاستخدامات والتجاوزات في التعليم
 - 5.2.8. أهمية المهارات
 - 6.2.8. عامل التمايز في الموقف
 - 7.2.8. العلاقة بين الموهبة والكفاءات الرئيسية
- 3.8. تنمية المواهب
 - 1.3.8. طرائق التعلم. ريتشارد فيلدر
 - 2.3.8. العنصر
 - 3.3.8. إجراءات تنمية المواهب
 - 4.3.8. ديناميات المرشدين
 - 5.3.8. الموهبة والنهج التعليمي
- 4.8. آليات التحفيز
 - 1.4.8. الاحتياجات والرغبات والدوافع
 - 2.4.8. صناعة القرار
 - 3.4.8. القدرات التنفيذية
 - 4.4.8. تسويق
 - 5.4.8. الواجب، الحب والمتعة في التعليم
 - 6.4.8. العادات العاطفية للتحفيز
 - 7.4.8. معتقدات الدافع
 - 8.4.8. قيم التحفيز

- 3.2.9. مراحل تطوير التعلم القائم على المشاريع
 - 1.3.2.9. نظريات بنيامين بلوم
 - 2.3.2.9. تصنيف بلوم
 - 3.3.2.9. تصنيف بلوم المراجع
 - 4.3.2.9. هرم بلوم
 - 5.3.2.9. نظرية ديفيد إ. كولب: التعلم القائم على الخبرة
 - 6.3.2.9. دائرة كولب
- 4.2.9. المنتج النهائي
 - 1.4.2.9. أنواع المنتجات النهائية
- 5.2.9. التقييم في التعلم القائم على المشاريع
 - 1.5.2.9. تقنيات وأدوات التقييم
 - 2.5.2.9. الملاحظة
 - 3.5.2.9. الأداء
 - 4.5.2.9. الأسئلة
- 6.2.9. أمثلة عملية. مشاريع التعلم القائم على المشاريع
- 3.9. التعلم القائم على الفكر
 - 1.3.9. المبادئ الأساسية
 - 1.1.3.9. لماذا وكيف وأين يتم تحسين التفكير؟
 - 2.1.3.9. منظمو الفكر
 - 3.1.3.9. التسريب مع المناهج الأكاديمية
 - 4.1.3.9. الاهتمام بالمهارات والعمليات والتصرفات
 - 5.1.3.9. أهمية أن تكون مريحاً
 - 6.1.3.9. الانتباه إلى ما وراء المعرفة
 - 7.1.3.9. نقل التعلم
 - 8.1.3.9. بناء برنامج مشيع
 - 9.1.3.9. الحاجة إلى التطوير المستمر للموظفين
 - 2.3.9. تعلم التفكير. التعلم القائم على الفريق
 - 1.2.3.9. المشاركة في إنشاء خرائط الفكر
 - 2.2.3.9. مهارات التفكير
 - 3.2.3.9. ما وراء المعرفة
 - 4.2.3.9. تصميم التفكير

- 9.8. الإبداع كقيمة في التعليم
 - 1.9.8. الحاجة إلى تعزيز الإبداع في التعليم
 - 2.9.8. المنهجيات النشطة والجديدة
 - 3.9.8. النماذج التعليمية التي تقدر الإبداع
 - 4.9.8. الوسائل والأوقات والمساحات لتطبيق الإبداع في الفصل الدراسي
 - 5.9.8. التعليم التخريبي
 - 6.9.8. التفكير البصري
 - 7.9.8. التفكير التصميمي
 - 10.8. تقنيات إبداعية
 - 1.10.8. تقنيات التفكير العلائقي
 - 2.10.8. تقنيات لتوليد الأفكار
 - 3.10.8. تقنيات لتقييم الأفكار
 - 4.10.8. تمارين البراعة
 - 5.10.8. التخصصات الفنية للتنمية الإبداعية
 - 6.10.8. طريقة RCS
 - 7.10.8. تقنيات وطرق أخرى

وحدة 9. المنهجيات النشطة والابتكار

- 1.9. منهجيات نشطة
 - 1.1.9. ما هي المنهجيات النشطة؟
 - 2.1.9. مفااتيح التطوير المنهجي من النشاط الطلابي
 - 3.1.9. العلاقة بين التعلم والمنهجيات النشطة
 - 4.1.9. تاريخ المنهجيات النشطة
 - 1.4.1.9. من سقراط إلى بيستالوزي
 - 2.4.1.9. Dewey
 - 3.4.1.9. المؤسسات التي تروج للمنهجية النشطة
 - 1.3.4.1.9. مؤسسة التعليم الحرة
 - 2.3.4.1.9. المدرسة الجديدة
 - 3.3.4.1.9. المدرسة الجمهورية الوحيدة
- 2.9. التعلم القائم على المشاريع والمشاكل والتحديات
 - 1.2.9. رفقاء السفر. التعاون بين المعلمين
 - 2.2.9. مراحل تصميم التعلم القائم على المشاريع
 - 1.2.2.9. المهام والأنشطة والتمارين
 - 2.2.2.9. التنشئة الاجتماعية الغنية
 - 3.2.2.9. مهام البحث

- 4.9. التعلم القائم على الفعالية
- 1.4.9. الاقتراب من المفهوم
- 2.4.9. القواعد والأسس
- 3.4.9. علم أصول تدريس الدعم
- 4.4.9. فوائد التعلم
- 5.9. التعلم القائم على اللعب
- 1.5.9. الألعاب كمصادر للتعلم
- 2.5.9. التلعيب
- 1.2.5.9. ما هو التلعيب؟
- 2.2.5.9. الأساسيات
- 3.2.5.9. السرد
- 4.2.5.9. ديناميكيات
- 5.2.5.9. الميكانيكية
- 6.2.5.9. المكونات
- 7.2.5.9. الشارات
- 8.2.5.9. بعض تطبيقات التلعيب
- 9.2.5.9. الأمثلة
- 10.2.5.9. نقد التلعيب والقيود والأخطاء الشائعة
- 3.5.9. لماذا استخدام ألعاب الفيديو في التعليم؟
- 4.5.9. أنواع اللاعبين حسب نظرية Richard Bartle
- 5.5.9. غرفة التخفي / breakedu، طريقة تنظيمية لفهم التعليم
- 6.9. The flipped classroom: الفصل الدراسي المقلوب
- 1.6.9. تنظيم ساعات العمل
- 2.6.9. مزايا الفصل الدراسي المقلوب
- 1.2.6.9. كيف يمكنني التدريس بفعالية باستخدام الفصول الدراسية المقلوبة؟
- 3.6.9. عيوب نهج الفصول الدراسية المقلوبة
- 4.6.9. الأركان الأربعة للفصل الدراسي المقلوب
- 5.6.9. الموارد والأدوات
- 6.6.9. أمثلة عملية
- 7.9. اتجاهات أخرى في التعليم
- 1.7.9. الروبوتات والبرمجة في التعليم
- 2.7.9. التعلم الإلكتروني E-learning، التعلم المصغر microlearning وغيرها من منهجيات التعلم في الشبكات
- 3.7.9. التعلم القائم على التعليم العصبي
- 8.9. المنهجيات الطبيعية المجانية القائمة على تنمية الفرد
- 1.8.9. علم أصول التدريس والدورف
- 1.1.8.9. الأساس المنهجي
- 2.1.8.9. نقاط القوة والفرص والضعف
- 2.8.9. María Montessori، أصول تدريس المسؤولية
- 1.2.8.9. الأساس المنهجي
- 2.2.8.9. نقاط القوة والفرص والضعف
- 3.8.9. Summerhill، وجهة نظر جذرية حول كيفية التعليم
- 1.3.8.9. الأساس المنهجي
- 2.3.8.9. نقاط القوة والفرص والضعف
- 9.9. الإدماج التعليمي
- 1.9.9. هل يوجد ابتكار بدون اندماج؟
- 2.9.9. التعلم التعاوني
- 1.2.9.9. المبادئ
- 2.2.9.9. تماسك المجموعة
- 3.2.9.9. ديناميات بسيطة ومعقدة
- 3.9.9. التدريس المشترك
- 1.3.9.9. النسبة والاهتمام بالطلاب
- 2.3.9.9. تنسيق المدرس كاستراتيجية لتطوير الطلاب
- 4.9.9. تعليم متعدد المستويات
- 1.4.9.9. التعريف
- 2.4.9.9. النماذج
- 5.9.9. التصميم الشامل للتعلم
- 1.5.9.9. المبادئ
- 2.5.9.9. القواعد الإرشادية
- 6.9.9. تجارب شمولية
- 1.6.9.9. مشروع روما
- 2.6.9.9. مجموعات تفاعلية
- 3.6.9.9. التجمعات الحوارية
- 4.6.9.9. مجتمعات التعلم
- 5.6.9.9. مشروع اندماج Includ-ED

وحدة 10. التدريب الإرشادي على التحول، الابتكار والتميز التعليمي

- 4.10. التدريب الإرشادي من أجل الابتكار
 - 1.4.10. العمليات المختلفة للابتكار التربوي من خلال التدريب الإرشادي
 - 1.1.4.10. في عمليات التعلم
 - 2.1.4.10. في مجموعات
 - 3.1.4.10. في المعلمين
 - 4.1.4.10. في التوجيه الإداري
 - 5.1.4.10. في المركز
 - 2.4.10. التقييم كأداة للابتكار
 - 3.4.10. ماذا تقيم، متى وكيف؟
 - 4.4.10. أهداف الابتكار
 - 5.4.10. تعيين مؤشرات الإنجاز
 - 6.4.10. رصد العمليات
 - 7.4.10. احتفل بالإنجازات
 - 8.4.10. خطة الابتكار التربوي
- 5.10. تعليم في إرادة المعنى
 - 1.5.10. الاقتراب من المفهوم
 - 2.5.10. فكر Viktor Frankl
 - 3.5.10. علاج النطق والتعليم
- 6.10. نحو علم أصول التدريس الباطني
 - 1.6.10. الروحانيات وعلم التربية
 - 2.6.10. "تعلم أن تكون"
- 7.10. التدريب الإرشادي على التعليم التكاملي
 - 1.7.10. نحو علم أصول التدريس الباطني
 - 2.7.10. تعليم كامل للشخص
 - 3.7.10. تعليم للمراكز الثلاثة
 - 4.7.10. الواجب والمتعة في التعليم
 - 5.7.10. تعليم بشكل تكاملي
 - 6.7.10. الخاتمة: طريق للعبور
 - 7.7.10. مشروع تعليمي من التدريب الإرشادي التربوي

- 1.10. الرفاهية كعامل امتياز في المجتمعات التعليمية
 - 1.1.10. تطور المجتمع وأثره على التعليم
 - 1.1.1.10. خصائص المجتمع الحالي
 - 2.1.1.10. خصائص المجتمع الحالي
 - 3.1.1.10. احتياجات تعليمية جديدة
 - 2.1.10. عوامل اجتماعية
 - 3.1.10. العوامل المهنية
 - 4.1.10. الرفاهية والتميز
 - 5.1.10. عوامل الرفاهية التعليمية
 - 6.1.10. الشمولية كواقع
 - 7.1.10. المدرسة والعائلة
 - 2.10. خطة التطوير المهني ورفاه المعلم
 - 1.2.10. عدم ارتياح المعلم
 - 2.2.10. رفاهية المعلم
 - 3.2.10. التدريس والتنمية الشخصية
 - 4.2.10. الحياة الشخصية والحياة المهنية
 - 5.2.10. مراجعة وتقييم المعلم
 - 6.2.10. رفاهية المعلم كعامل من عوامل التميز التعليمي
 - 7.2.10. ملهمون لإلهام مسارات الحياة
 - 8.2.10. خطة رفاه المعلم
- 3.10. التميز التعليمي
 - 1.3.10. نحو مفهوم التميز في التعليم
 - 2.3.10. التعليم مقابل التعلم
 - 3.3.10. التميز انطلاقاً من الاحتياجات
 - 4.3.10. التطلب والتميز
 - 5.3.10. المقاييس والعوامل
 - 6.3.10. إدارة للتميز التربوي

تجربة تدريبية فريدة ومهمة وحاسمة لتعزيز
تطورك المهني"



- 8.10. معنى التعليم والغرض منه
 - 1.8.10. الدائرة الذهبية
 - 2.8.10. لماذا ومن أجل ماذا؟
 - 3.8.10. كيف
 - 4.8.10. لماذا
 - 5.8.10. مواءمة المستويات في التعليم
 - 6.8.10. تعليم في إرادة المعنى
 - 7.8.10. تحديات لتعليم الكائن انطلاقاً من التدبير الإرشادي وعلم أصول التدريس
 - 8.8.10. أدوات لمواءمة المستويات التعليمية
 - 9.10. تعليم لبناء الشخصية
 - 1.9.10. المساهمات التربوية في التعليم لبناء الشخصية
 - 2.9.10. تقرير لجنة فور لليونسكو
 - 3.9.10. تقرير Jacques DElors
 - 4.9.10. الوصايا العشر للتعليم لبناء الشخصية
 - 5.9.10. أبعد من المعرفة
 - 6.9.10. تعليم من أجل الحياة
 - 7.9.10. تعليم بشكل تكاملي
 - 8.9.10. أسكن في الداخل
 - 9.9.10. تعليم الذات والشخصية
 - 10.9.10. تطوير الشعور
 - 11.9.10. الشمولية والصالح العام
 - 12.9.10. الإدراك الذاتي والخدمة
 - 13.9.10. التحويل

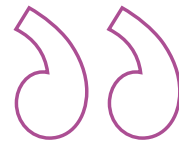
المنهجية

يقدم هذا البرنامج التدريبي طريقة مختلفة للتعلم. فقد تم تطوير منهجيتنا من خلال أسلوب التعليم المرتكز على التكرار: **Relearning** أو ما يعرف بمنهجية إعادة التعلم.

يتم استخدام نظام التدريس هذا، على سبيل المثال، في أكثر كليات الطب شهرة في العالم، وقد تم اعتباره أحد أكثر المناهج فعالية في المنشورات ذات الصلة مثل مجلة نيو إنجلاند الطبية (*New England Journal of Medicine*).



اكتشف منهجية *Relearning* (منهجية إعادة التعلم)، وهي نظام يتخلى عن التعلم الخطي التقليدي ليأخذك عبر أنظمة التدريس التعليم المرتكزة على التكرار: إنها طريقة تعلم أثبتت فعاليتها بشكل كبير، لا سيما في المواد الدراسية التي تتطلب الحفظ"



في كلية التربية بجامعة TECH نستخدم منهج دراسة الحالة

أمام حالة معينة، ما الذي يجب أن يفعله المهني؟ خلال البرنامج، سيواجه الطلاب حالات محاكاة متعددة، بناءً على مواقف واقعية يجب عليهم فيها التحقيق ووضع فرضيات، وأخيراً حل الموقف. هناك أدلة علمية وفيرة على فعالية المنهج.



مع جامعة TECH يمكن للمُدرِّب أو المعلم أو المدرس تجربة طريقة تعلم تهز أسس الجامعات التقليدية في جميع أنحاء العالم.

إنها تقنية تنمي الروح النقدية وتعد المُدرِّب لاتخاذ القرار والدفاع عن الحجج وتباين الآراء.



هل تعلم أن هذا المنهج تم تطويره عام 1912 في جامعة هارفارد للطلاب دارسي القانون؟ وكان يتمثل منهج دراسة الحالة في تقديم مواقف حقيقية معقدة لهم لكي يقوموا باتخاذ القرارات وتبرير كيفية حلها. وفي عام 1924 تم تأسيسها كمنهج تدريس قياسي في جامعة هارفارد"

تُبرر فعالية المنهج بأربعة إنجازات أساسية:

1. المربون الذين يتبعون هذا المنهج لا يحققون فقط استيعاب المفاهيم، ولكن أيضاً تنمية قدراتهم العقلية من خلال التمارين التي تقيم المواقف الحقيقية وتقوم بتطبيق المعرفة المكتسبة.
2. يركز المنهج التعلم بقوة على المهارات العملية التي تسمح للمربين بالاندماج بشكل أفضل في الممارسات اليومية.
3. يتحقق استيعاب أبسط وأكثر كفاءة للأفكار والمفاهيم بفضل عرض الحالات التي نشأت عن التدريس الحقيقي.
4. يصبح الشعور بكفاءة الجهد المستثمر حافزاً مهماً للغاية للطلاب، مما يترجم إلى اهتمام أكبر بالتعلم وزيادة في الوقت المخصص للعمل في المحاضرة الجامعية.



منهجية إعادة التعلم (Relearning)

تجمع جامعة TECH بين منهج دراسة الحالة ونظام التعلم عن بعد، 100% عبر الانترنت والقائم على التكرار، حيث تجمع بين 8 عناصر مختلفة في كل درس. نحن نعزز منهج دراسة الحالة بأفضل منهجية تدريس 100% عبر الانترنت في الوقت الحالي وهي: منهجية إعادة التعلم والمعروفة بـ *Relearning*.

سوف يتعلم المُربّي من خلال الحالات الحقيقية وحل المواقف المعقدة في بيئات التعلم المحاكاة. تم تطوير هذه المحاكاة من أحدث البرامج التي تسهل التعلم الغامر.

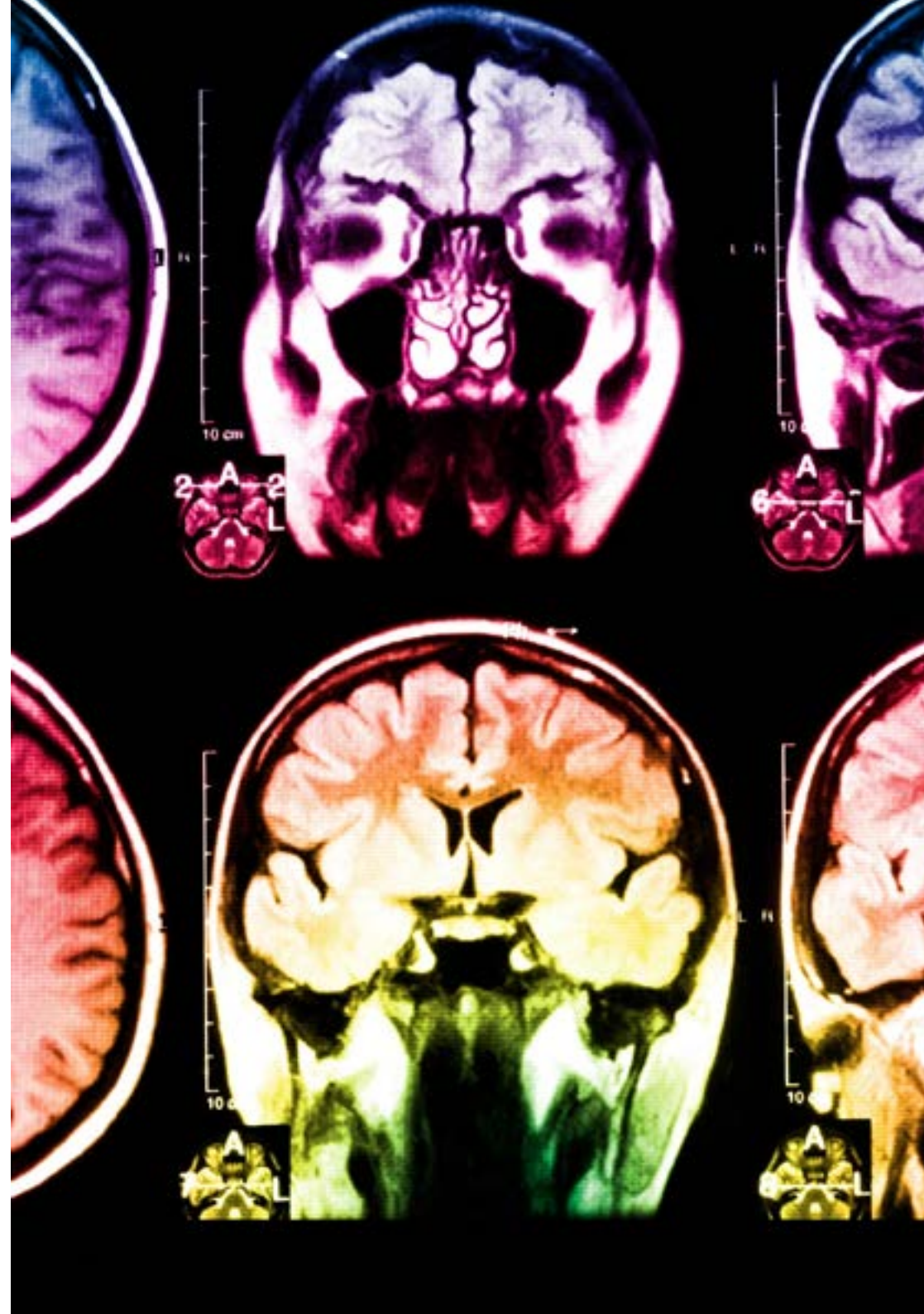
في طبيعة المناهج التربوية في العالم، تمكنت منهجية إعادة التعلم من تحسين مستويات الرضا العام للمهنيين، الذين أكملوا دراساتهم، فيما يتعلق بمؤشرات الجودة لأفضل جامعة عبر الإنترنت في البلدان الناطقة بالإسبانية (جامعة كولومبيا).

من خلال هذه المنهجية، قمنا بتدريب أكثر من 85000 مُربي بنجاح لم يسبق له مثيل في جميع التخصصات. تم تطوير منهجيتنا التربوية في بيئة شديدة المتطلبات، مع طلاب جامعيين يتمتعون بمظهر اجتماعي واقتصادي مرتفع ومتوسط عمر يبلغ 43.5 عاماً.

ستتيح لك منهجية إعادة التعلم والمعروفة بـ Relearning،
التعلم بجهد أقل ومزيد من الأداء، وإشراكك بشكل أكبر في
تخصصك، وتنمية الروح النقدية لديك، وكذلك قدرتك على
الدفاع عن الحجج والآراء المتباينة: إنها معادلة واضحة للنجاح.

في برنامجنا، التعلم ليس عملية خطية، ولكنه يحدث في شكل لولبي (تتعلم ثم نطرح ماتعلمناه جانباً فننساه ثم نعيد تعلمه). لذلك، يتم دمج كل عنصر من هذه العناصر بشكل مركزي.

النتيجة الإجمالية التي حصل عليها نظامنا للتعلم هي 8.01، وفقاً لأعلى المعايير الدولية.



يقدم هذا البرنامج أفضل المواد التعليمية المُعدَّة بعناية للمهنيين:

المواد الدراسية



يتم إنشاء جميع محتويات التدريس من قبل المربين الذين سيقومون بتدريس البرنامج الجامعي، وتحديدًا من أجله، بحيث يكون التطوير التعليمي محددًا وملموشًا حقًا.

ثم يتم تطبيق هذه المحتويات على التنسيق السمعي البصري الذي سيخلق منهج جامعة TECH في العمل عبر الإنترنت. كل هذا بأحدث التقنيات التي تقدم أجزاء عالية الجودة في كل مادة من المواد التي يتم توفيرها للطالب.

أحدث التقنيات والإجراءات التعليمية المعروضة في الفيديوهات



تقدم TECH للطالب أحدث التقنيات وأحدث التطورات التعليمية والتقنيات الرائدة في الوقت الراهن في مجال التعليم. كل هذا، بصيغة المتحدث، كل هذا، بأقصى دقة، في الشرح والتفصيل لاستيعابه وفهمه. وأفضل ما في الأمر أنه يمكنك مشاهدتها عدة مرات كما تريد.

ملخصات تفاعلية

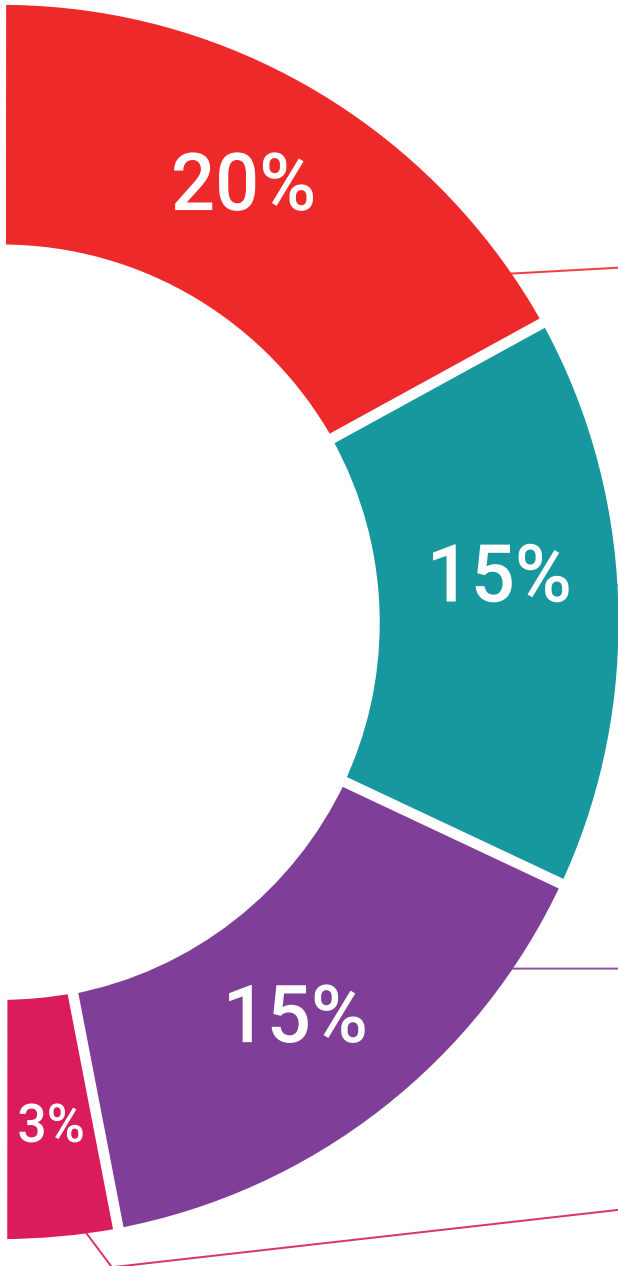


يقدم فريق جامعة TECH المحتويات بطريقة جذابة وديناميكية في أقراص الوسائط المتعددة التي تشمل الملفات الصوتية والفيديوهات والصور والرسوم البيانية والخرائط المفاهيمية من أجل تعزيز المعرفة. اعترفت شركة مايكروسوفت بهذا النظام التعليمي الفريد لتقديم محتوى الوسائط المتعددة على أنه "قصة نجاح أوروبية".

قراءات تكميلية



المقالات الحديثة، ووثائق اعتمدت بتوافق الآراء، والأدلة الدولية.. من بين آخرين. في مكتبة جامعة TECH الافتراضية، سيتمكن الطالب من الوصول إلى كل ما يحتاجه لإكمال تدريبه.





تحليل الحالات التي تم إعدادها من قبل الخبراء وإرشاد منهم

يجب أن يكون التعلم الفعال بالضرورة سياقياً. لذلك، تقدم TECH تطوير حالات واقعية يقوم فيها الخبير بإرشاد الطالب من خلال تنمية الانتباه وحل المواقف المختلفة: طريقة واضحة ومباشرة لتحقيق أعلى درجة من الفهم.



الاختبار وإعادة الاختبار

يتم بشكل دوري تقييم وإعادة تقييم معرفة الطالب في جميع مراحل البرنامج، من خلال الأنشطة والتدريبات التقييمية وذاتية التقييم: حتى يتمكن من التحقق من كيفية تحقيق أهدافه.



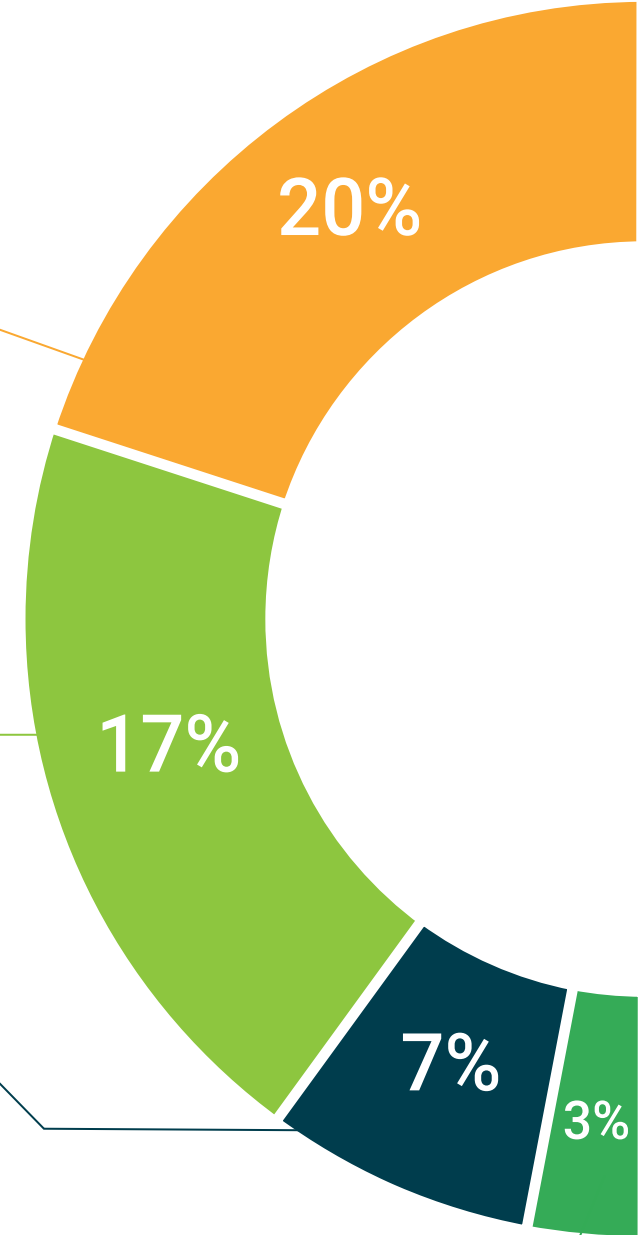
المحاضرات الرئيسية

هناك أدلة علمية على فائدة المراقبة بواسطة الخبراء كطرف ثالث في عملية التعلم. إن مفهوم ما يسمى *Learning from an Expert* أو التعلم من خبير يقوي المعرفة والذاكرة، ويولد الثقة في القرارات الصعبة في المستقبل.



إرشادات توجيهية سريعة للعمل

تقدم جامعة TECH المحتويات الأكثر صلة بالمحاضرة الجامعية في شكل أوراق عمل أو إرشادات توجيهية سريعة للعمل، إنها طريقة موجزة وعملية وفعالة لمساعدة الطلاب على التقدم في تعلمهم.



المؤهل العلمي

يضمن الماجستير الخاص في التدريب الإرشادي التربوي التدريب الأكثر دقة وحداثة بالإضافة إلى الحصول على شهادة اجتياز الماجستير الخاص الصادرة عن TECH الجامعة التكنولوجية.



اجتاز هذا البرنامج بنجاح واحصل على شهادتك الجامعية
دون الحاجة إلى سفر أو القيام بأية إجراءات مرهقة"



إن المؤهل الصادر عن **TECH الجامعة التكنولوجية** سوف يشير إلى التقدير الذي تم الحصول عليه في برنامج الماجستير الخاص وسوف يفي بالمطلبات التي عادة ما تُطلب من قبل مكاتب التوظيف ومسابقات التعيين ولجان التقييم الوظيفي والمهني.

المؤهل العلمي: ماجستير خاص في التدريب الإرشادي التربوي

طريقة: عبر الإنترنت

مدة: 12 شهر

يحتوي هذا ماجستير خاص في التدريب الإرشادي التربوي على البرنامج العلمي الأكثر اكتمالا وحداثة في السوق.

بعد اجتياز التقييم، سيحصل الطالب عن طريق البريد العادي* مصحوب بعلم وصول مؤهل ماجستير خاص الصادر عن **TECH الجامعة التكنولوجية**.

ماجستير خاص في طرق التدريس في التعليم الابتدائي

التوزيع العام للخطة الدراسية		التوزيع العام للخطة الدراسية	
الدرجة	المادة	نوع المادة	عدد الساعات
1*	علوم الأسماء والتعليم	إلزامي	1500
1*	المفاهيم والفهم واللغوية	إلزامي	0
1*	التدريب الإرشادي	إلزامي	0
1*	النكته العاطفي	إلزامي	0
1*	علم أصول التدريس المنهجي	إلزامي	0
1*	التواصل	إلزامي	0
1*	التدريب الإرشادي التربوي	إلزامي	0
1*	الموهبة، الطموح المهني والبداع	إلزامي	0
1*	المنهجيات المنهجية والتفكير	إلزامي	0
1*	التدريب الإرشادي على التحويل، التفكير والتعلم التعليمي	إلزامي	0
الإجمالي			1500

tech الجامعة التكنولوجية

شهادة تخرج
هذه الشهادة ممنوحة إلى

المواطن/المواطنة مع وثيقة تحقيق شخصية رقم
لاجتيازه/لاجتيازها بنجاح والحصول على برنامج

ماجستير خاص
في

التدريب الإرشادي التربوي

وهي شهادة خاصة من هذه الجامعة موافقة لـ 1500 ساعة، مع تاريخ بدء يوم/شهر/ سنة وتاريخ انتهاء يوم/شهر/سنة

تيك مؤسسة خاصة للتعليم العالي معتمدة من وزارة التعليم العام منذ 28 يونيو 2018
في تاريخ 17 يونيو 2020

Tere Guevara Navarro / د. أ.
رئيس الجامعة

Tere Guevara Navarro / د. أ.
رئيس الجامعة

*تصديق لاهاي أوستيل. في حالة قيام الطالب بالتقدم للحصول على درجته العلمية الورقية وتصديق لاهاي أوستيل، ستستخدم مؤسسة TECH EDUCATION الإجراءات المناسبة لكي يحصل عليها وذلك بتكلفة إضافية.

المستقبل

الأشخاص

الصحة

الثقة

التعليم

المرشدون الأكاديميون المعلومات

الضمان

التدريس

الاعتماد الأكاديمي

المؤسسات

التعلم

المجتمع

الالتزام

التقنية

الابتكار

الجامعة
التكنولوجية
tech

الحاضر المعرفة

الحاضر

الجودة

المعرفة

ماجستير خاص

التدريب الإرشادي التربوي

« طريقة التدريس: أونلاين

« مدة الدراسة: 12 شهر

« المؤهل الجامعي من: TECH الجامعة التكنولوجية

« مواعيد الدراسة: وفقاً لوتيرتك الخاصة

« الامتحانات: أونلاين

التدريب الافتراضي

المؤسسات

الفصول الافتراضية

اللغات

ماجستير خاص التدريب الإرشادي التربوي