

شهادة الخبرة الجامعية  
التدخل النفسى التربوى  
فى حالات الاحتياجات التعليمية الخاصة



الجامعة  
التكنولوجية  
**tech**

## شهادة الخبرة الجامعية التدخل النفسى التربوى فى حالات الاحتياجات التعليمية الخاصة

« طريقة الدراسة: عبر الإنترنت

« مدة الدراسة: 6 أشهر

« المؤهل العلمي من: TECH الجامعة التكنولوجية

« مواعيد الدراسة: وفقاً لوتيرتك الخاصة

« الامتحانات: عبر الإنترنت

رابط الدخول إلى الموقع الإلكتروني: [www.techtute.com/ae/education/postgraduate-diploma/postgraduate-diploma-psychopedagogical-intervention-special-educational-needs](http://www.techtute.com/ae/education/postgraduate-diploma/postgraduate-diploma-psychopedagogical-intervention-special-educational-needs)

# الفهرس

02

الأهداف

صفحة 8

01

المقدمة

صفحة 4

05

المنهجية

صفحة 22

04

الهيكل والمحتوى

صفحة 16

03

هيكل الإدارة وأعضاء هيئة تدريس الدورة التدريبية

صفحة 12

06

المؤهل العلمي

صفحة 30

# المقدمة

بعد الاهتمام بالتنوع أحد أهم التحديات التي تواجه المدارس اليوم. وهو مشهد للتدخلات التي يحتل فيها الاهتمام الخاص بالاحتياجات التعليمية الخاصة مكانًا مهمًا. في هذا السياق، تصبح الحاجة إلى التحديث والتدريب أمرًا ضروريًا لمهني علم النفس التربوي. سيتمكن الطالب في هذا البرنامج من اكتساب جميع المعارف الحديثة في هذا التخصص.

تتطلب الرعاية النفسية التربوية للطلاب ذوي الاحتياجات  
التعليمية الخاصة مهنيين مؤهلين وذوي كفاءة عالية:  
يمكنك أن تكون واحداً منهم"





شهادة الخبرة الجامعية في التدخل النفسي التربوي في حالات الاحتياجات التعليمية الخاصة هذه تحتوي على البرنامج الأكثر اكتمالاً وحداثة في السوق. أبرز خصائصها هي:

- ♦ تطوير الحالات العملية التي يقدمها الخبراء النشطون
- ♦ المحتويات الرسومية والتخطيطية والعملية البارزة التي تم تصميمها بها
- ♦ مستجدات حول علم النفس التربوي
- ♦ تمارين عملية حيث يتم إجراء عملية التقييم الذاتي لتحسين التعلم
- ♦ نظام تعلم تفاعلي قائم على الخوارزميات لاتخاذ القرار بشأن الحالات المثارة
- ♦ المنهجيات المبنية على الأدلة في علم النفس التربوي
- ♦ دروس نظرية، أسئلة للخبير، منتديات نقاش حول الموضوعات المثيرة للجدل وأعمال التفكير الفردي
- ♦ توفر المحتوى من أي جهاز ثابت أو محمول متصل بالإنترنت

لقد حقق علم النفس التربوي من تلقاء نفسه مكائماً معترفاً به في المشهد العلمي اليوم. وقد أصبحت المعرفة في هذا التخصص موضوعاً لمقالات ودراسات ومنشورات على المستوى الدولي، والتي شكلت بانوراما ذات أهمية كبيرة للمختصين. وقد أدت هذه التطورات إلى تقدم في التقنيات والتخصصات وأنماط التواجد والتدخل مما يجعل التحديث المستمر شرطاً لا غنى عنه.

إن هذا المؤهل الذي يتسع نطاقه على نحو متزايد يترك للمؤسسة التعليمية فرصة الوصول إلى جميع أنواع القطاعات، وخاصة القطاع الاجتماعي المهني، حيث يصبح رصيذاً لا يقدر بثمن. إن الظروف الاجتماعية وظروف العمل الجديدة، والتحديات التربوية الجديدة، والتطور الدوار في السياقات الثقافية والعديد من التحديات الأخرى تتطلب أكبر قدر من القدرات لدى المتخصصين في علم النفس التربوي.

ومن وجهة نظر التدخل، أصبحت الوساطة مع العائلات ذات أهمية متزايدة أيضاً، إن توغل التكنولوجيات الجديدة في الحياة الاجتماعية أو العمل أو الحياة الأسرية، أو التنوع الجنسي، أو التنوع الوظيفي، أو أي من النماذج الجديدة ليس ثابتاً، بل يتطورون ويتطلبون في كل لحظة رؤية مختصة تدعم وتوجه بشكل مرجعي وتحظى بالدعم المهني الكافي.

مشهد كامل من التحديات الشديدة التي تحاول TECH في هذا التدريب الشامل مساعدتك على مواجهتها. مع الموارد البشرية والتكنولوجية الأكثر اكتمالاً التي تتيح التقدم بطريقة امنة ومريحة وفعالة.

أضف قيمة استثنائية إلى سيرتك الذاتية بالمعرفة والكفاءات التي ستكتسبها في هذا التدريب"



شهادة الخبرة الجامعية تم إنشاؤها لتمنحك المؤهلات التي تحتاجها سيرتك الذاتية في سوق العمل الذي يزداد فيه الطلب.

مع أفضل التسهيلات بحيث يمكنك الجمع بين دراستك وحياتك الشخصية أو المهنية دون مشاكل وباستقلالية تامة.

أشكال جديدة من التدخل، ومناهج وبروتوكولات جديدة وأكثر التطورات المتقدمة في هذا المجال من العمل، في تدريب عالي التخصص

يتألف الطاقم التدريسي في هيئة التدريس لشهادة الخبرة الجامعية في التدخل النفسى التربوى فى حالات الاحتياجات التعليمية الخاصة من متخصصين في هذا القطاع، الذين يصبون كل معارفهم وخبراتهم في هذا التدريب لإنتاج محتوى عالي الجودة، بالإضافة إلى متخصصين معترف بهم ينتمون إلى جمعيات وجامعات مرجعية مرموقة. قد تم تطوير محتوى الوسائط المتعددة باستخدام أحدث التقنيات التعليمية، والتي ستتيح للمهني التعلم السياقي والموقعي الذي سيتمكن الطالب من خلاله من الدراسة في بيئة محاكاة يستطيع من خلالها التدريب في مواقف حقيقية.

يركز تصميم هذا البرنامج على التعلم القائم على المشكلات، والذي من خلاله يجب على المهني محاولة حل المواقف المختلفة للممارسة المهنية التي تنشأ خلال فترة التدريب. للقيام بذلك، سوف تحصل على مساعدة من نظام فيديو تفاعلي جديد تم إنشاؤه بواسطة خبراء مشهورين في مجال التغذية، مع خبرة تدريبية واسعة.



# الأهداف

الهدف الرئيسي من هذا التدريب هو توفير تدريب مكمل عالي الجودة للتدريب. من خلال تطوير برنامج متكامل للغاية، سترافقك TECH في اكتساب المهارات والكفاءات اللازمة لتكون قادرًا على مواجهة التحديات التي يواجهها علم النفس التربوي في ممارسة مهنته. بل ستشجع أيضًا النمو المهني، من خلال خطة دراسية تم وضعها لتحفيز التطور الفكري.

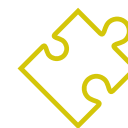




ستتعلم بطريقة عملية، من خلال نهج سياقي يسمح  
لك بدمج معرفتك على الفور في عملك المهني"



## الأهداف العامة



- ♦ اكتساب كفاءات ومهارات جديدة في مجال علم النفس التربوي
- ♦ التحديث في مجال علم النفس التربوي في المنطقة المدرسية
- ♦ تطوير القدرة على التعامل مع المواقف الجديدة في السياق المدرسي
- ♦ تشجيع الاهتمام بالتحديث المستمر للمهنيين
- ♦ معرفة خيارات التدخل المختلفة
- ♦ تعلم طرق جديدة للتعامل مع الاحتياجات التعليمية الخاصة
- ♦ تحقيق إطار فعال للتقييم والتشخيص والتوجيه
- ♦ القدرة على البحث والابتكار للاستجابة للمتطلبات الجديدة

أهداف قابلة للتحقيق والقياس والتطبيق بشكل  
كبير: بحيث تعطيك جهودك النتائج التي تحتاجها"







## الأهداف المحددة

### الوحدة 1. التقييم النفسي التربوي والتشخيص والتوجيه

- ♦ الحفاظ على نظرة شمولية للتنمية البشرية وتوفير العوامل الأساسية من أجل التفكير في هذا المجال من المعرفة
- ♦ وصف خصائص ومساهمات النماذج النظرية المختلفة لعلم النفس التنموي
- ♦ التعامل مع النظريات الرئيسية التي تفسر التنمية البشرية. سيعرف الطلاب المواقف النظرية الأكثر صلة التي تشرح التغيرات منذ الولادة وحتى المراهقة
- ♦ شرح ما يحدث داخل كل مرحلة من مراحل التنمية، وكذلك في فترات الانتقال من مرحلة إلى أخرى

### الوحدة 2. الاهتمام التربوي النفسي بالإحتياجات التربوية الخاصة في السياق المدرسي

- ♦ تعلم تطوير عمليات التعليم والتعلم في البيئة التعليمية والأسرية والاجتماعية
- ♦ تطوير علاجات فردية تعالج ظروف كل طفل على حدة
- ♦ تحديد تقنيات وأدوات التقييم والتشخيص التي يمكن من خلالها إعداد العلاجات الأنسب
- ♦ تطبيق نماذج مختلفة للتدخل في الإرشاد النفسي والتربوي، وفقاً لإحتياجات كل تلميذ

### الوحدة 3. التدخل المبكر

- ♦ دعم وتعزيز الرعاية خلال مرحلة الطفولة للأشخاص الذين يشكلون مخاطر بيولوجية أو نفسية أو اجتماعية
- ♦ إتقان المفاهيم والأدوات الأساسية التي ستسمح لك بالتدخل المبكر، لمنع ومواجهة المخاطر البيولوجية النفسية الاجتماعية التي تؤثر على الأطفال
- ♦ الخوض في معرفة النمو المعرفي واللغوي والاجتماعي والعاطفي وفي الأطفال المعرضين للخطر الاجتماعي
- ♦ التعرف على نماذج التدخل المختلفة وأنواع البرامج، بالإضافة إلى تطورها



# هيكل الإدارة وأعضاء هيئة تدريس الدورة التدريبية

في إطار مفهوم الجودة الشاملة للبرنامج، تفخر TECH بأن تقدم للطلاب طاقم تدريس على أعلى مستوى، تم اختياره لخبرتهم المثبتة في المجال التعليمي. محترفون من مجالات ومهارات مختلفة يشكلون طاقمًا كاملًا متعدد التخصصات. فرصة فريدة للتعلم من الأفضل.



سيكون فريق التدريس المثير للإعجاب والمكون من  
مُحترفين من مختلف مجالات الخبرة أساتذتك أثناء  
إعدادك: إنها فرصة فريدة لا يمكنك تفويتها"





## هيكل الإدارة

### أ. Afonso Suárez, Álvaro

- ♦ مدرس التعزيز التربوي للطلاب ذوي الاحتياجات التعليمية الخاصة
- ♦ فني في الرعاية الاجتماعية والصحية للأشخاص المعالين في المؤسسات الاجتماعية
- ♦ فني تكامل اجتماعي: تصميم وتطوير وتقييم تدخلات الإدماج الاجتماعي للأشخاص المصابين بمرض عقلي حاد وتقييمها
- ♦ بكالوريوس في علم النفس التربوي من جامعة La Laguna





# الهيكل والمحتوى

تم تصميم هيكل المحتوى من قبل فريق من المهنيين من أفضل المراكز التعليمية والجامعات في الأراضي الوطنية. سيتيح لك هذا البرنامج، الذي تم تنظيمه في وحدات تعليمية محددة، إمكانية التدريب بطريقة تدريجية ومستمرة، دون أن تفقد الحافز أثناء العملية.





برنامج تعليمي تم تطويره بعناية لتقديم  
عملية فعالة للغاية للتحديث والتخصص"



## الوحدة 1. التقييم النفسي التربوي والتشخيص والتوجيه

- 1.1 التوجه والتدخل النفسى التربوي : المفهوم، المجال التأديبي، موضوع الدراسة والمسار
  - 1.1.1.1 مفهوم ووظائف التشخيص التربوي. صفات المشخص
    - 1.1.1.1.1 مفهوم التشخيص التربوي
    - 2.1.1.1.1 وظائف التشخيص التربوي
    - 3.1.1.1.1 صفات المشخص
  - 2.1.1.1 الأبعاد والنطاقات ومجالات العمل
    - 1.2.1.1.1 أبعاد التدخل النفسي التربوي
    - 2.2.1.1.1 نطاقات ومجالات التدخل
- 2.1 التقييم النفسي التربوي: وظيفة وطبيعة التقييم
  - 1.2.1.1 المفهوم والغرض والسياق
    - 1.1.2.1.1 مفهوم التقييم النفسي التربوي
    - 2.1.2.1.1 غاية التقييم النفسي التربوي
    - 3.1.2.1.1 سياق التقييم
  - 2.2.1.1 إجراء التقييم النفسي التربوي. التقييم في السياق المدرسى والأسرى
    - 1.2.2.1.1 إجراء التقييم النفسي التربوي
    - 2.2.2.1.1 التقييم في السياق المدرسى
    - 3.2.2.1.1 التقييم في السياق الأسرى
- 3.1 التشخيص التربوي النفسي: المفهوم والإمكانات وتحديد الحدود في إطار العمل التربوي النفسي
  - 1.3.1.1 عملية التشخيص ومراحلها
    - 1.1.3.1.1 عمليات التشخيص
    - 2.1.3.1.1 مراحل التشخيص
- 4.1 عملية التقييم النفسي التربوي وفقا لمجالات العمل المختلفة
  - 1.4.1.1 التقييم كعملية
  - 2.4.1.1 مجالات العمل ومجالات التدخل والتقييم في السياق المدرسى والأسرى
    - 1.2.4.1.1 نطاقات ومجالات العمل
    - 2.2.4.1.1 عملية التقييم في السياق المدرسى
    - 3.2.4.1.1 عملية التقييم في البيئة الأسرية
- 5.1 تصميم ومراحل التقييم النفسي التربوي
  - 1.5.1.1 إجراءات التقييم النفسي التربوي ومراحله
    - 1.1.5.1.1 إجراءات التقييم النفسي التربوي
    - 2.1.5.1.1 مراحل التقييم النفسي التربوي





- 6.1 تقنيات وأدوات التقييم النفسى التربوي
  - 1.6.1 تقنيات وأدوات التقييم النوعي والكمي
    - 1.1.6.1 تقنيات وأدوات التقييم النوعي
    - 2.1.6.1 تقنيات وأدوات التقييم الكمي
- 7.1 التقييم النفسى التربوي في السياق المدرسي
  - 1.7.1 التقييم في سياق الفصول الدراسية، في المركز وفي الأسرة
    - 1.1.7.1 التقييم في سياق الفصل الدراسي
      - 2.1.7.1 التقييم في سياق المركز
      - 3.1.7.1 التقييم في سياق الأسرة
- 8.1 إعادة المعلومات ومتابعتها
  - 1.8.1 إعادة المعلومات ومتابعتها
    - 1.1.8.1 إعادة الإعادة
    - 2.1.8.1 المتابعة
- 9.1 نماذج التوجيه النفسى التربوي
  - 1.9.1 النموذج السريري ونموذج الاستشارة ونموذج البرامج
    - 1.1.9.1 النموذج السريري
    - 2.1.9.1 نموذج التشاور
    - 3.1.9.1 نموذج البرامج
- 10.1 التوجيه المدرسي: التوجيه التربوي والأسري
  - 1.10.1 وظيفة التوجيه المدرسي والتعليمي. خطة العمل التعليمية
    - 1.1.10.1 التوجيه المدرسي
    - 2.1.10.1 وظيفة البرنامج التعليمي
    - 3.1.10.1 خطة العمل التعليمية
- 11.1 التوجيه الوظيفى والمهني والعملي
  - 1.11.1 التوجه والنصح الوظيفى / المهني / العملى. النهج والمصالح
    - 1.11.1.1 التوجيه والنصح الوظيفى
    - 1.11.1.2 التوجيه والنصح المهني
    - 1.11.1.3 التوجيه والنصح العملى
    - 1.11.1.4 النهج والمصالح
- 12.1 التوجيه في السياقات الاجتماعية الصحية والضعف أو الاستبعاد الاجتماعي
  - 1.12.1 المفهوم والغرض والسياقات الاجتماعية الصحية والضعف أو الاستبعاد الاجتماعي. التوجيهية
    - 1.1.12.1 مفهوم وسياقات التوجيه في المجال الاجتماعي والصحي والضعف أو الاستبعاد الاجتماعي
    - 2.1.12.1 الغرض من التوجيه في المجال الاجتماعي والصحي والضعف أو الاستبعاد الاجتماعي



## الوحدة 2. الاهتمام التربوي النفسي بالإحتياجات التعليمية الخاصة في السياق المدرسي

- 7.2 صعوبات التعلم المتعلقة بالرياضيات
  - 1.7.2. تعريف صعوبات التعلم المتعلقة بالرياضيات. عسر التقييم والتشخيص والتدخل
    - 1.1.7.2. مفهوم صعوبات التعلم المتعلقة بالرياضيات
    - 2.1.7.2. التقييم
    - 3.1.7.2. التشخيص
    - 4.1.7.2. التدخل
- 8.2 الطلاب المصابون باضطراب نقص الانتباه وفرط النشاط
  - 1.8.2. ملامح لاضطراب نقص الانتباه وفرط النشاط
  - 2.8.2. تقييم الاحتياجات في اضطراب الانتباه وفرط النشاط والتدخل التعليمي
    - 1.2.8.2. تقييم الاحتياجات في اضطراب الانتباه وفرط النشاط
    - 2.2.8.2. التدخل التعليمي في اضطراب الانتباه وفرط النشاط
- 9.2 الطلاب ذوي القدرات الفكرية العالية
  - 1.9.2. ملف القدرات الفكرية العالية
  - 2.9.2. تقييم الاحتياجات في القدرات الفكرية العالية والتدخل التعليمي
    - 1.2.9.2. التقييم
    - 2.2.9.2. التدخل
- 10.2 الطلاب المتأخرون في الإدماج في النظام التعليمي ونظام التعويضات التعليمية
  - 1.10.2. مفهوم الإدماج المتأخر في النظام التعليمي والحاجة إلى التعويض التعليمي. تدابير التعويض التعليمي
    - 1.1.10.2. مفهوم الدمج المتأخر في النظام التعليمي
    - 2.1.10.2. مفهوم الحاجة التعويضية
    - 3.1.10.2. تدابير التعويض التعليمي
- 11.2 الطلاب الذين يعانون من اضطرابات سلوكية
  - 1.11.2. الملف الشخصي لاضطراب طيف التوحد ضمن الاضطرابات السلوكية الشديدة. التقييم والتدخل
    - 1.1.11.2. ملامح اضطراب طيف التوحد
    - 2.1.11.2. تقييم اضطراب طيف التوحد
    - 3.1.11.2. التدخل
- 12.2 الطلاب ذوي الإعاقة
  - 1.12.2. الإعاقات الفكرية والحسية والحركية
    - 1.1.12.2. الإعاقة الذهنية
    - 2.1.12.2. الإعاقة الحسية
    - 3.1.12.2. الإعاقة الحركية

- 1.2 الإحتياجات التعليمية في المدرسة الدامجة ودور علم النفس التربوي
  - 1.1.2. الرعاية النفسية التربوية والتدخل النفسي التربوي. التكامل والتنوع والشمول التعليمي
    - 1.1.1.2. الرعاية النفسية التعليمية والتربوية
    - 2.1.1.2. التكامل والتنوع والشمول
    - 3.1.1.2. الإحتياجات التعليمية المعينة
- 2.2 الإطار التنظيمي للاهتمام بالتنوع الأول: نظام التوجيه وخطط العمل
  - 1.2.2. خطة العمل التعليمية وخطة التوجيه الأكاديمي والمهني
    - 1.1.2.2. خطة الرعاية التعليمية
    - 2.1.2.2. خطة التوجيه الأكاديمي والمهني
  - 2.2.2. الهيكل المهني: فرق الإرشاد التربوي والنفسي التربوي وقسم التوجيه والإرشاد
    - 1.2.2.2. فرق الإرشاد التعليمي والنفسي التربوي
    - 2.2.2.2. أقسام التوجيه
- 3.2 الإطار التنظيمي للاهتمام بالتنوع الثاني: تدابير الاهتمام بالتنوع
  - 1.3.2. مقاييس الاهتمام بالتنوع: تنظيم موارد المركز وخطة الاهتمام بالتنوع
    - 1.1.3.2. تنظيم الموارد
    - 2.1.3.2. خطط للاهتمام بالتنوع
- 4.2 تنمية كفاءات التعلم
  - 1.4.2. مفهوم التعلم والكفاءة للدراسة. الذكاء العاطفي والكفاءة الاجتماعية في البيئة المدرسية
    - 1.1.4.2. مفهوم التعلم والكفاءة للدراسة
    - 2.1.4.2. الذكاء العاطفي والاجتماعي
- 5.2 صعوبات التعلم
  - 1.5.2. تعريف صعوبات التعلم. التطور التاريخي
    - 1.1.5.2. مفهوم صعوبات التعلم
    - 2.1.5.2. التطور التاريخي
- 6.2 صعوبات التعلم المتعلقة بالقراءة والكتابة
  - 1.6.2. صعوبات القراءة. عسر القراءة وخلل التلطف
    - 1.1.6.2. مفهوم صعوبات التعلم في القراءة
    - 2.1.6.2. عسر القراءة
    - 3.1.6.2. صعوبة تطبيق قواعد التدقيق الإملائي على الكتابة

## الوحدة 3. التدخل المبكر

- 6.3 التدخل النفسي التربوي المبكر في الكفاءة الاجتماعية والعاطفية
  - 1.6.3.1 التنمية الاجتماعية العاطفية والتدخل المبكر في التنمية الاجتماعية العاطفية
    - 1.1.6.3.1 التنمية الاجتماعية العاطفية
  - 2.1.6.3.2 السياقات الاجتماعية والتفاعلات في مرحلة الطفولة
  - 3.1.6.3.3 التدخل التربوي المبكر في التطور المعرفي والاجتماعي والعاطفي
- 7.3 التدخل التربوي النفسي المبكر لدى الأطفال المعرضين للخطر الاجتماعي
  - 1.7.3.1 حالات المخاطر الاجتماعية. أنواع إساءة المعاملة أثناء الطفولة
    - 1.1.7.3.1 المخاطر الاجتماعية في مرحلة الطفولة
    - 2.1.7.3.2 أنواع إساءة المعاملة أثناء الطفولة
  - 2.7.3.2 الاستراتيجيات المنهجية واستراتيجيات التكيف في حالات الخطر
    - 1.2.7.3.1 استراتيجيات التدخل المبكر
    - 2.2.7.3.2 استراتيجيات التكيف والتعامل في حالات المخاطر الاجتماعية
- 8.3 برامج التدخل المبكر
  - 1.8.3.1 نماذج التدخل وتصنيف برامج الرعاية المبكرة. التقييم
    - 1.1.8.3.1 نماذج التدخل المبكر
    - 2.1.8.3.2 تصنيف برامج الرعاية المبكرة
    - 3.1.8.3.3 تقييم برامج التدخل المبكر

- 1.3 مقدمة في البحث والابتكار التربوي
  - 1.1.1.3.1 المفهوم والتطور التاريخي للرعاية المبكرة. العلاقة بين التنمية والتعلم المبكر
    - 1.1.1.3.1.1 مفهوم الاهتمام المبكر
    - 2.1.1.3.1.2 التطور التاريخي للرعاية المبكرة
    - 3.1.1.3.1.3 العلاقة بين التنمية والتعلم المبكر
  - 2.3 الوقاية والمجالات الرئيسية في الرعاية المبكرة
    - 1.2.2.3.1 مراحل عملية البحث. مجالات ووكلد
    - 1.1.2.3.2 مراحل عملية البحث في الرعاية المبكرة
    - 2.1.2.3.3 مجال الرعاية المبكرة
    - 3.1.2.3.3 عملاء الرعاية المبكرة
  - 2.2.3 مراكز تنمية الطفل والرعاية المبكرة
  - 3.3 تطور النمو العصبي خلال السنوات الأولى من الحياة
    - 1.3.3.1 عوامل الخطر البيولوجية والاجتماعية الرئيسية أدوات التعويض
      - 1.1.3.3.1 عوامل الخطر البيولوجية الرئيسية
      - 2.1.3.3.2 عوامل الخطر الاجتماعية الرئيسية
      - 3.1.3.3.3 اليات التعويض
    - 2.3.3 اللدونة و مهام الدماغ
      - 1.1.3.3.1 مفهوم اللدونة الدماغية
      - 2.1.3.3.2 وظائف المخ
- 4.3 التدخل النفسي التربوي المبكر في التطور المعرفي
  - 1.4.3.1 تركيز النظرية للتطور المعرفي. التطور المعرفي من 0 إلى 6 سنوات
    - 1.1.4.3.1 الجوانب النظرية للتطور المعرفي
    - 2.1.4.3.2 التطور المعرفي من 0 إلى 6 سنوات
  - 2.4.3.2 فترة ما قبل التشغيل
  - 1.2.4.3.2 التطور في فترة ما قبل التشغيل
- 5.3 التدخل التربوي النفسي المبكر في التطور المعرفي واللغوي
  - 1.5.3.1 التطور اللغوي المبكر والعلامات التحذيرية والتدخل اللغوي المبكر
    - 1.1.5.3.1 التطور أولي للغة
    - 2.1.5.3.2 العلامات التحذيرية أثناء التطور المبكر للغة
    - 3.1.5.3.3 التدخل المبكر في اللغة

هذه هي لحظتك! طور من نفسك بالتدريب المكثف الذي سيضعك في مقدمة سوق العمل"



# المنهجية

يقدم هذا البرنامج التدريبي طريقة مختلفة للتعلم. فقد تم تطوير منهجيتنا من خلال أسلوب التعليم المرتكز على التكرار: **Relearning** أو ما يعرف بمنهجية إعادة التعلم.

يتم استخدام نظام التدريس هذا، على سبيل المثال، في أكثر كليات الطب شهرة في العالم، وقد تم اعتباره أحد أكثر المناهج فعالية في المنشورات ذات الصلة مثل مجلة نيو إنجلند الطبية (*New England Journal of Medicine*).



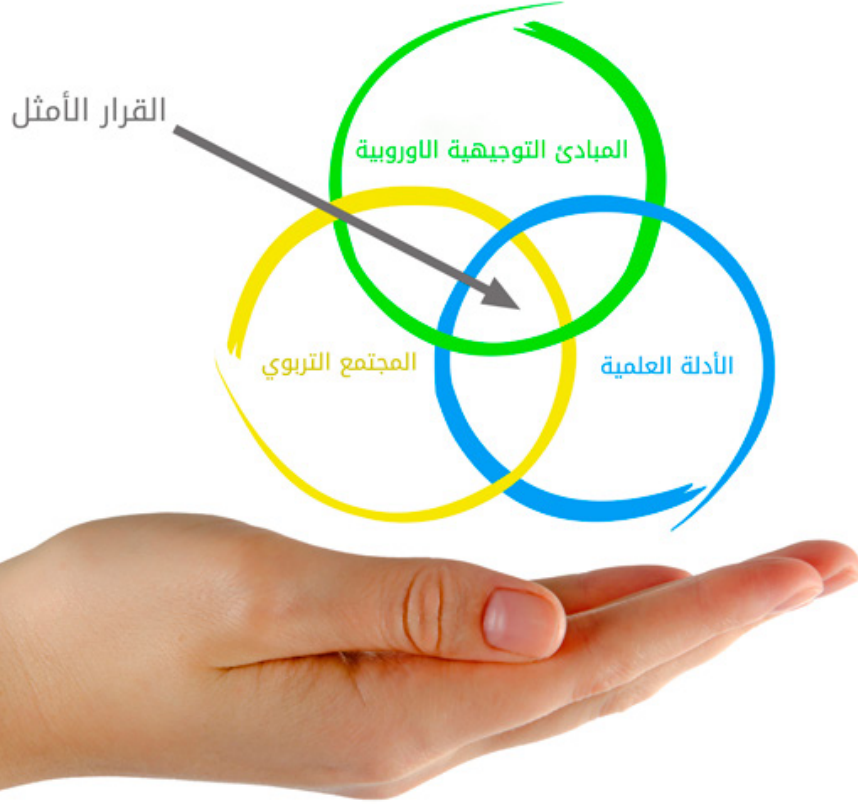


اكتشف منهجية Relearning (منهجية إعادة التعلم)، وهي نظام يتخلى عن التعلم الخطي التقليدي ليأخذك عبر أنظمة التدريس التعليم المرتكزة على التكرار: إنها طريقة تعلم أثبتت فعاليتها بشكل كبير، لا سيما في المواد الدراسية التي تتطلب الحفظ"



## في كلية التربية بجامعة TECH نستخدم منهج دراسة الحالة

أمام حالة معينة، ما الذي يجب أن يفعله المهني؟ خلال البرنامج، سيواجه الطلاب حالات محاكاة متعددة، بناءً على مواقف واقعية يجب عليهم فيها التحقيق ووضع فرضيات، وأخيراً حل الموقف. هناك أدلة علمية وفيرة على فعالية المنهج.



مع جامعة TECH يمكن للقرّبي أو المعلم أو المدرس تجربة طريقة تعلم تهز أسس الجامعات التقليدية في جميع أنحاء العالم.

إنها تقنية تنمي الروح النقدية وتعد القرّبي لاتخاذ القرار والدفاع عن الحجج وتباين الآراء.



هل تعلم أن هذا المنهج تم تطويره عام 1912 في جامعة هارفارد للطلاب دارسي القانون؟ وكان يمثل منهج دراسة الحالة في تقديم مواقف حقيقية معقدة لهم لكي يقوموا باتخاذ القرارات وتبرير كيفية حلها. وفي عام 1924 تم تأسيسها كمنهج تدريس قياسي في جامعة هارفارد"

### تُبرر فعالية المنهج بأربعة إنجازات أساسية:

1. المرربون الذين يتبعون هذا المنهج لا يحققون فقط استيعاب المفاهيم، ولكن أيضاً تنمية قدراتهم العقلية من خلال التمارين التي تقيم المواقف الحقيقية وتقوم بتطبيق المعرفة المكتسبة.

2. يركز المنهج التعلم بقوة على المهارات العملية التي تسمح للمربين بالاندماج بشكل أفضل في الممارسات اليومية.

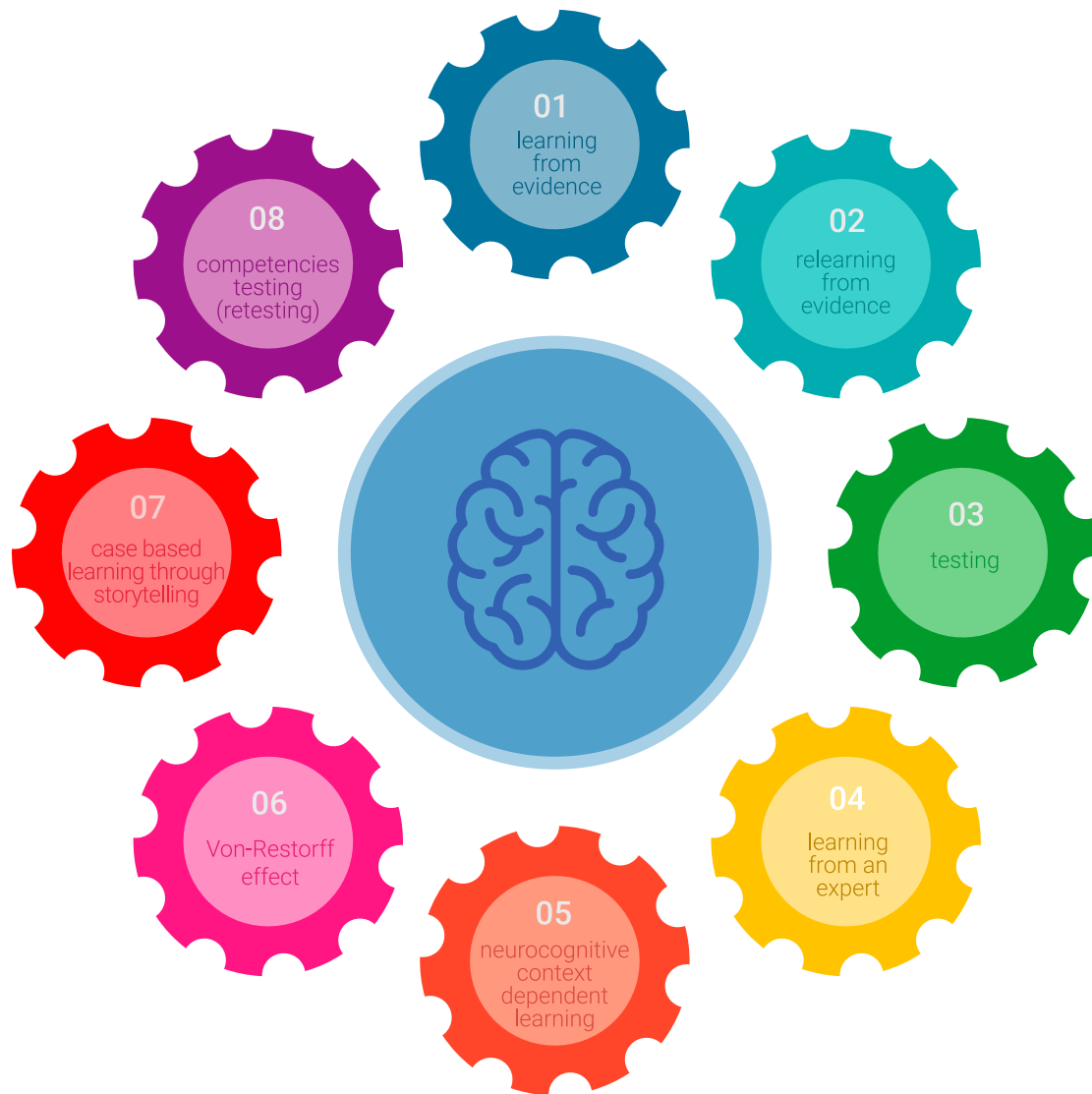
3. يتحقق استيعاب أبسط وأكثر كفاءة للأفكار والمفاهيم بفضل عرض الحالات التي نشأت عن التدريس الحقيقي.

4. يصبح الشعور بكفاءة الجهد المستمر حافزاً مهماً للغاية للطلاب، مما يترجم إلى اهتمام أكبر بالتعلم وزيادة في الوقت المخصص للعمل في المحاضرة الجامعية.

## منهجية إعادة التعلم (Relearning)

تجمع جامعة TECH بين منهج دراسة الحالة ونظام التعلم عن بعد، 100% عبر الانترنت والقائم على التكرار، حيث تجمع بين 8 عناصر مختلفة في كل درس.

نحن نعزز منهج دراسة الحالة بأفضل منهجية تدريس 100% عبر الانترنت في الوقت الحالي وهي: منهجية إعادة التعلم والمعروفة بـ *Relearning*.



سوف يتعلم المُربّي من خلال الحالات الحقيقية وحل المواقف المعقدة في بيئات التعلم المحاكاة. تم تطوير هذه المحاكاة من أحدث البرامج التي تسهل التعلم الغامر.



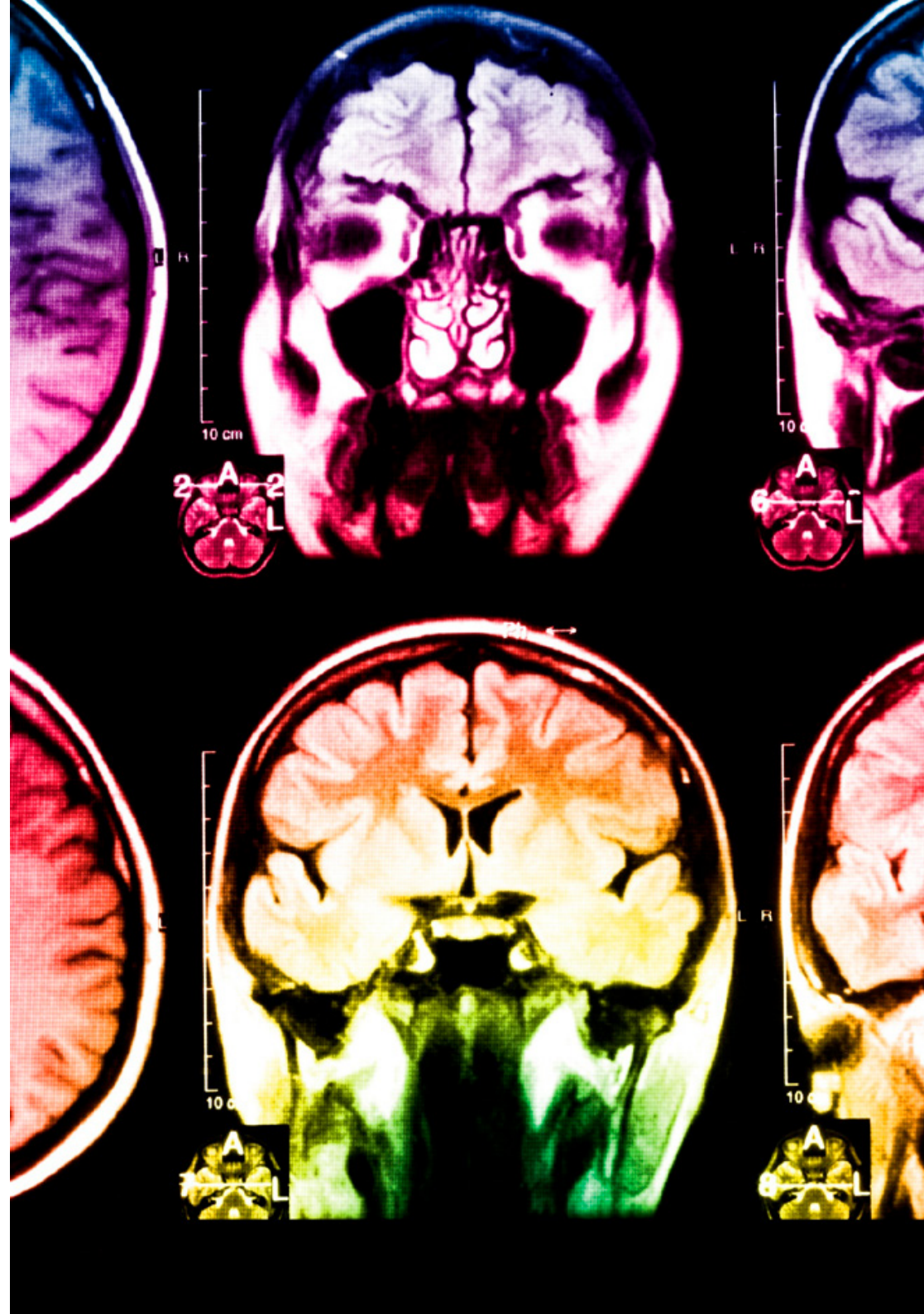
في طليعة المناهج التربوية في العالم، تمكنت منهجية إعادة التعلم من تحسين مستويات الرضا العام للمهنيين، الذين أكملوا دراساتهم، فيما يتعلق بمؤشرات الجودة لأفضل جامعة عبر الإنترنت في البلدان الناطقة بالإسبانية (جامعة كولومبيا).

من خلال هذه المنهجية، قمنا بتدريب أكثر من 85000 قُربي بنجاح لم يسبق له مثيل في جميع التخصصات. تم تطوير منهجيتنا التربوية في بيئة شديدة المتطلبات، مع طلاب جامعيين يتمتعون بمظهر اجتماعي واقتصادي مرتفع ومتوسط عمر يبلغ 43.5 عاماً.

ستتيح لك منهجية إعادة التعلم والمعروفة بـ Relearning،  
التعلم بجهد أقل ومزيد من الأداء، وإشراكك بشكل أكبر في  
تخصصك، وتنمية الروح النقدية لديك، وكذلك قدرتك على  
الدفاع عن الحجج والآراء المتباينة: إنها معادلة واضحة للنجاح.

في برنامجنا، التعلم ليس عملية خطية، ولكنه يحدث في شكل لولبي (نتعلم ثم نطرح ماتعلمناه جانباً فننساها ثم نعيد تعلمه). لذلك، يتم دمج كل عنصر من هذه العناصر بشكل مركزي.

النتيجة الإجمالية التي حصل عليها نظامنا للتعلم هي 8.01، وفقاً لأعلى المعايير الدولية.





## يقدم هذا البرنامج أفضل المواد التعليمية المُعدَّة بعناية للمهنيين:

### المواد الدراسية



يتم إنشاء جميع محتويات التدريس من قبل المربين الذين سيقومون بتدريس البرنامج الجامعي، وتحديدًا من أجله، بحيث يكون التطوير التعليمي محددًا وملموشًا حقًا.

ثم يتم تطبيق هذه المحتويات على التنسيق السمعي البصري الذي سيخلق منهج جامعة TECH في العمل عبر الإنترنت. كل هذا بأحدث التقنيات التي تقدم أجزاء عالية الجودة في كل مادة من المواد التي يتم توفيرها للطالب.

### أحدث التقنيات والإجراءات التعليمية المعروضة في الفيديوهات



تقدم TECH للطالب أحدث التقنيات وأحدث التطورات التعليمية والتقنيات الرائدة في الوقت الراهن في مجال التعليم. كل هذا، بصيغة المتحدث، كل هذا، بأقصى دقة، في الشرح والتفصيل لاستيعابه وفهمه. وأفضل ما في الأمر أنه يمكنك مشاهدتها عدة مرات كما تريد.

### ملخصات تفاعلية



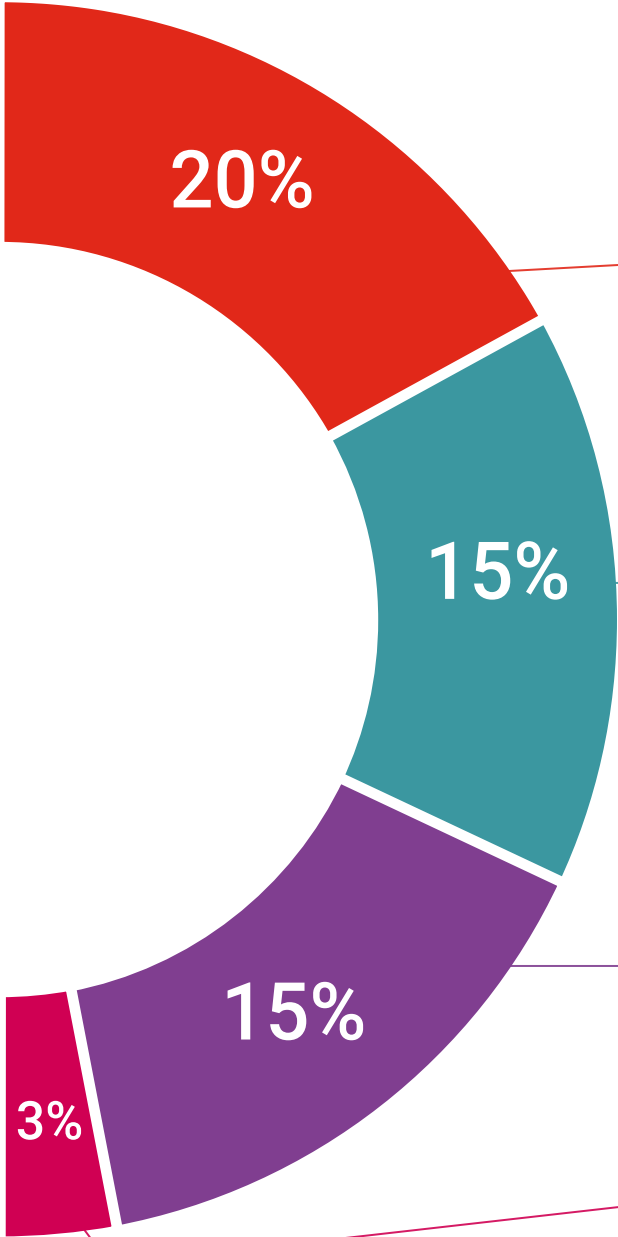
يقدم فريق جامعة TECH المحتويات بطريقة جذابة وديناميكية في أقراص الوسائط المتعددة التي تشمل الملفات الصوتية والفيديوهات والصور والرسوم البيانية والخرائط المفاهيمية من أجل تعزيز المعرفة.

اعترفت شركة مايكروسوفت بهذا النظام التعليمي الفريد لتقديم محتوى الوسائط المتعددة على أنه "قصة نجاح أوروبية".

### قراءات تكميلية



المقالات الحديثة، ووثائق اعتمدت بتوافق الآراء، والأدلة الدولية.. من بين آخرين. في مكتبة جامعة TECH الافتراضية، سيتمكن الطالب من الوصول إلى كل ما يحتاجه لإكمال تدريبه.





### تحليل الحالات التي تم إعدادها من قبل الخبراء وإرشاد منهم

يجب أن يكون التعلم الفعال بالضرورة سياقياً، لذلك، تقدم TECH تطوير حالات واقعية يقوم فيها الخبير بإرشاد الطالب من خلال تنمية الانتباه وحل المواقف المختلفة: طريقة واضحة ومباشرة لتحقيق أعلى درجة من الفهم.



### الاختبار وإعادة الاختبار

يتم بشكل دوري تقييم وإعادة تقييم معرفة الطالب في جميع مراحل البرنامج، من خلال الأنشطة والتدريبات التقييمية وذاتية التقييم: حتى يتمكن من التحقق من كيفية تحقيق أهدافه.



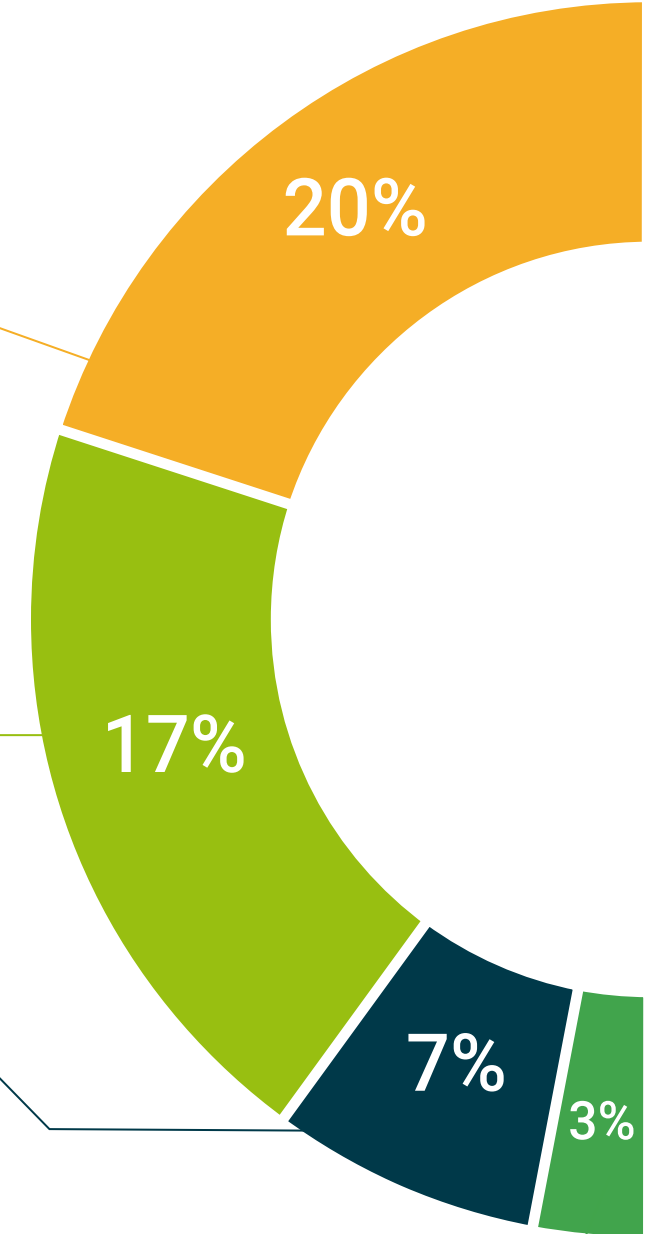
### المحاضرات الرئيسية

هناك أدلة علمية على فائدة المراقبة بواسطة الخبراء كطرف ثالث في عملية التعلم. إن مفهوم ما يسمى *Learning from an Expert* أو التعلم من خبير يقوي المعرفة والذاكرة، ويولد الثقة في القرارات الصعبة في المستقبل.



### إرشادات توجيهية سريعة للعمل

تقدم جامعة TECH المحتويات الأكثر صلة بالمحاضرة الجامعية في شكل أوراق عمل أو إرشادات توجيهية سريعة للعمل. إنها طريقة موجزة وعملية وفعالة لمساعدة الطلاب على التقدم في تعلمهم.



# المؤهل العلمي

تضمن شهادة الخبرة الجامعية في التدخل النفسى التربوى فى حالات الاحتياجات التعليمية الخاصة، بالإضافة إلى التدريب الأكثر دقة وحدائة، الحصول على شهادة الخبرة الجامعية الصادرة عن TECH الجامعة التكنولوجية.





اجتاز هذا البرنامج بنجاح واحصل على شهادتك الجامعية  
دون الحاجة إلى السفر أو القيام بأية إجراءات مرهقة"



يحتوي برنامج شهادة الخبرة الجامعية في التدخل النفسي التربوي فى حالات الاحتياجات التعليمية الخاصة البرنامج التعليمي الأكثر اكتمالاً وحدائثة في السوق.

بعد اجتياز التقييم، سيحصل الطالب عن طريق البريد العادي\* مصحوب بعلم وصول مؤهل محاضرة جامعية الصادر عن **TECH الجامعة التكنولوجية**.

إن المؤهل الصادر عن **TECH الجامعة التكنولوجية** سوف يشير إلى التقدير الذي تم الحصول عليه في برنامج المحاضرة الجامعية وسوف يفي بالمتطلبات التي عادة ما تُطلب من قبل مكاتب التوظيف ومسابقات التعيين ولجان التقييم الوظيفي والمهني.

**المؤهل: شهادة الخبرة الجامعية في التدخل النفسي التربوي فى حالات الاحتياجات التعليمية الخاصة**

طريقة الدراسة: عبر الانترنت

مدة الدراسة: 6 أشهر



المستقبل

الأشخاص

الصحة

الثقة

التعليم

المرشدون الأكاديميون المعلومات

الضمان

الاعتماد الأكاديمي

التدريس

المؤسسات

التعلم

المجتمع

الالتزام

التقنية

**tech** الجامعة  
التيكنولوجية

الإبتكار

الحاضر

الجودة

شهادة الخبرة الجامعية

التدخل النفسى التربوى

فى حالات الاحتياجات التعليمية الخاصة

« طريقة الدراسة: عبر الإنترنت

« مدة الدراسة: 6 أشهر

« المؤهل العلمي من: TECH الجامعة التكنولوجية

« مواعيد الدراسة: وفقاً لوتيرتك الخاصة

« الامتحانات: عبر الإنترنت

التدريب الافتراضي

المؤسسات

الفصول الافتراضية

اللغات



شهادة الخبرة الجامعية  
التدخل النفسى التربوى  
فى حالات الاحتياجات التعليمية الخاصة