

شهادة الخبرة الجامعية التدخل النفسي التربوي



الجامعة
التكنولوجية
tech

شهادة الخبرة الجامعية التدخل النفسي التربوي

- « طريقة الدراسة: أونلاين
- « مدة الدراسة: 6 أشهر
- « المؤهل الجامعي من: TECH الجامعة التكنولوجية
- « مواعيد الدراسة: وفقاً لوتيرتك الخاصة
- « الامتحانات: أونلاين

رابط الدخول إلى الموقع الإلكتروني: www.techtute.com/ae/education/postgraduate-diploma/postgraduate-diploma-psychopedagogic-intervention

الفهرس

01

المقدمة

صفحة 4

02

الأهداف

صفحة 8

03

هكل الإدارة وأعضاء هيئة تدريس الدورة التدريبية

صفحة 12

04

الهكل والمحتوى

صفحة 16

05

المنهجية

صفحة 22

06

المؤهل العلمى

صفحة 30

المقدمة

أصبح تطور علم النفس التربوي في المجالين العملي والاجتماعي في الآونة الأخيرة اتجاهًا لا يمكن إيقافه. تزود التطورات والنظريات الجديدة المهنيين في هذا التخصص بأدوات بديلة أو تكميلية قيّمة للمقاربة والتدخل. وفي هذا السياق، فإن مواكبة آخر المستجدات والحصول على تدريب جديد في مجالات الابتكار يعد التزامًا مهنيًا. سيتمكن الطلاب في هذا البرنامج من اكتساب جميع المعارف اللازمة ليكون في طليعة هذا التخصص.





يتطلب العالم الاجتماعي المهني من الأخصائي النفسي التربوي أن يبذل جهداً مستمرًا في تحديث مهنته. مع شهادة الخبرة الجامعية في التدخل النفسي التربوي هذه، نجعل الأمر سهلاً للغاية بالنسبة لك"

يحتوي هذا البرنامج شهادة الخبرة الجامعية في التدخل النفسي التربوي على البرنامج الأكثر اكتمالا وتحديثا في السوق. أبرز خصائصها هي:

- ♦ تطوير الحالات العملية التي يقدمها الخبراء في علم النفس التربوي
- ♦ المحتويات الرسومية والتخطيطية والعملية البارزة التي تم تصميمها بها
- ♦ مستجدات حول علم النفس التربوي
- ♦ تمارين عملية حيث يتم إجراء عملية التقييم الذاتي لتحسين التعلم
- ♦ نظام تعلم تفاعلي قائم على الخوارزميات لاتخاذ القرار بشأن الحالات المثارة
- ♦ المنهجيات المبنية على الأدلة في علم النفس التربوي
- ♦ دروس نظرية، أسئلة للخبير، منتديات نقاش حول الموضوعات المثيرة للجدل وأعمال التفكير الفردي
- ♦ توفر المحتويات من أي جهاز ثابت أو محمول متصل بالإنترنت

لقد حقق علم النفس التربوي من تلقاء نفسه مكاناً معتزلاً به في المشهد العلمي اليوم. وقد أصبحت المعرفة بهذا التخصص موضوعاً لمقالات ودراسات ومنشورات على المستوى الدولي، والتي شكلت مشهداً ذات أهمية كبيرة للمختصين. وقد أدت هذه التطورات إلى تقدم في التقنيات والتخصصات وأنماط التواجد والتدخل مما يجعل التحديث المستمر شرطاً لا غنى عنه.

إن هذا المؤهل الذي يتسع نطاقه على نحو متزايد يترك للمؤسسة التعليمية فرصة الوصول إلى جميع أنواع القطاعات، وخاصة القطاع الاجتماعي المهني، حيث يصبح رصيذاً لا يقدر بثمن. إن الظروف الاجتماعية وظروف العمل الجديدة، والتحديات التربوية الجديدة، والتطور الدوار في السياقات الثقافية والعديد من التحديات الأخرى تتطلب أكبر قدر من القدرات لدى المتخصصين في علم النفس التربوي.

ومن وجهة نظر التدخل، أصبحت الوساطة مع العائلات ذات أهمية متزايدة أيضاً. إن توغل التكنولوجيات الجديدة في الحياة الاجتماعية أو العمل أو الحياة الأسرية، أو التنوع الجنسي، أو التنوع الوظيفي، أو أي من النماذج الجديدة ليس ثابتاً، بل هم يتطورون ويتطلبون في كل لحظة رؤية مختصة تدعم وتوجه بشكل مرجعي وتحظى بالدعم المهني الكافي.

مشهد كامل من التحديات الشديدة التي تحاول TECH في هذا التدريب الشامل مساعدتك على مواجهتها. مع الموارد البشرية والتكنولوجية الأكثر اكتمالاً التي تتيح التقدم بطريقة امنة ومريحة وفعالة.

أضف قيمة استثنائية إلى سيرتك الذاتية بالمعرفة والكفاءات التي ستكتسبها في هذا التدريب"



برنامج تم إنشاؤه ليمنحك التأهيل الذي تحتاجه سيرتك الذاتية في سوق العمل الذي يزداد فيه الطلب.

تدريب تم إنشاؤه للسماح لك بالجمع بين دراستك ومهن أخرى، بطريقة سلسلة ومريحة، دون التخلي عن أي شيء.

أكثر أشكال التدخل والموارد تطوراً في الدعم والتوجيه النفسي، في شهادة الخبرة الجامعية تم إنشاؤها خصيصاً لإعطاء دفعة قوية لقدراتك التنافسية"

يتكون أعضاء هيئة التدريس في شهادة الخبرة الجامعية في التدخل النفسي التربوي من متخصصين في هذا القطاع، والذين يجلبون كل معارفهم وخبراتهم إلى هذا التدريب من أجل إنتاج محتوى عالي الجودة، بالإضافة إلى متخصصين معترف بهم ينتمون إلى شركات رائدة وجامعات مرموقة.

قد تم تطوير محتوى الوسائط المتعددة باستخدام أحدث التقنيات التعليمية، والتي ستتيح للمهني التعلم السياقي والموقعي الذي سيتمكن الطالب من خلاله من الدراسة في بيئة محاكاة يستطيع من خلالها التدريب في مواقف حقيقية. يركز تصميم هذا البرنامج على التعلم القائم على المشكلات، والذي من خلاله يجب على المهني محاولة حل المواقف المختلفة للممارسة المهنية التي تنشأ خلال فترة التدريب. للقيام بذلك، سوف تحصل على مساعدة من نظام جديد للفيديوهات التفاعلية تم إنشاؤه بواسطة خبراء مشهورين في مجال علم النفس التربوي، مع خبرة تدريسية واسعة.



الأهداف

يتمثل الهدف الأساسي من شهادة الخبرة الجامعية هذه، في توفير تكملة عالية الجودة للمهارات المهنية. من خلال تطوير برنامج متكامل للغاية، سترافقك TECH في اكتساب المهارات والكفاءات اللازمة لتكون قادرًا على مواجهة التحديات التي يواجهها علم النفس التربوي في ممارسة مهنته. بل ستشجع أيضًا النمو المهني، من خلال خطة دراسية تم وضعها لتحفيز التطور الفكري.



ستتعلم بطريقة عملية، من خلال نهج سياقي يسمح
لك بدمج معرفتك على الفور في عملك المهني"



الأهداف العامة



- ♦ اكتساب كفاءات ومهارات جديدة في مجال علم النفس التربوي
- ♦ التحديث في مجال علم النفس التربوي في المنطقة المدرسية
- ♦ تطوير القدرة على التعامل مع المواقف الجديدة في السياق المدرسي
- ♦ تشجيع الاهتمام بالتحديث المستمر للمهنيين
- ♦ معرفة خيارات التدخل المختلفة
- ♦ تعلم طرق جديدة للتعامل مع الاحتياجات التعليمية الخاصة
- ♦ تحقيق إطار فعال للتقييم والتشخيص والتوجيه
- ♦ القدرة على البحث والابتكار للاستجابة للمتطلبات الجديدة



الأهداف المحددة

الوحدة 1. التشخيص النفسى التربوي في المجال الاجتماعي والمجتمعي

- ♦ فهم التدخل الاجتماعي والمجتمعي لتطوير التقنيات النفسية التربوية
- ♦ التمييز بين الإطار المزدوج للعمل الاجتماعي والصحي: التعليم غير الرسمي وغير الرسمي
- ♦ تطوير البرامج الاجتماعية التربوية المختلفة حسب الفئات العمرية
- ♦ تعلم كيفية العمل مع مجموعات مختلفة من الضعف الخاص

الوحدة 2. تصميم وإدارة وتقييم مشاريع العمل الاجتماعي

- ♦ معالجة البيئة المهنية والاجتماعية من منظور تربوي
- ♦ التفكير في مجتمع المعلومات والمعرفة
- ♦ التعرف على جودة المشاريع والخدمات الاجتماعية والعملية
- ♦ تعلم كيفية إجراء تحليل للواقع
- ♦ تعلم كيفية إجراء التشخيص النفسي التربوي

الوحدة 3. نصائح علم النفس التربوي للعائلات في حالات الخطر النفسي والاجتماعي

- ♦ التعرف على نماذج الأسرة المختلفة لإنشاء ديناميكيات محددة تعزز رفاهية جميع أفراد الأسرة
- ♦ تقييم التدخل النفسي التربوي والاجتماعي كأداة ضرورية في حالات المخاطر النفسية والاجتماعية للعائلات
- ♦ اكتشاف ضرورة تدخل الأخصائي النفسي التربوي لتعزيز العلاقة بين الأسرة والمدرسة

أهداف قابلة للتحقيق والقياس والتطبيق بشكل كبير: بحيث تعطيك جهودك النتائج التي تحتاجها"



هيكل الإدارة وأعضاء هيئة تدريس الدورة التدريبية

في إطار مفهوم الجودة الشاملة للبرنامج، تفخر TECH بأن تقدم للطلاب طاقم تدريس على أعلى مستوى، تم اختياره لخبرتهم المثبتة في المجال التعليمي. محترفون من مجالات ومهارات مختلفة يشكلون طاقمًا كاملًا متعدد التخصصات. فرصة فريدة للتعلم من الأفضل.

RESUME

سيكون فريق التدريس المثير للإعجاب والمكون من
مُحترفين من مختلف مجالات الخبرة معلموك ومعلماتك
أثناء تدريبك: إنها فرصة فريدة لا يمكنك تفويتها"



هيكـل الإدارة

أ. Afonso Suárez, Álvaro

- مدرس التعزيز التربوي للطلاب ذوي الاحتياجات التعليمية الخاصة
- تقني الرعاية الصحية الاجتماعية للأشخاص في المؤسسات الاجتماعية
- تقني التكامل الاجتماعي: تصميم وتطوير وتقييم تدخلات الإدماج الاجتماعي التي تستهدف الأشخاص المصابين بأمراض عقلية خطيرة
- حاصل على بكالوريوس في علم النفس التربوي من جامعة La Laguna





الهيكل والمحتوى

تم تصميم هيكل المحتويات من قبل فريق من المهنيين من أفضل المراكز التعليمية والجامعات في الأراضى الوطنية. منظم في وحدات تعليمية محددة، ويسمح بالتدريب بطريقة تدريجية ومستدامة، دون فقدان الحافز أثناء العملية.





برنامج تعليمي تم تطويره بعناية لتقديم
عملية فعالة للغاية للتحديث والتخصص"



الوحدة 1. التشخيص النفسي التربوي في المجال الاجتماعي والمجتمعي

- 1.1 مفهوم والغرض من التدخل الاجتماعي والمجتمعي
 - 1.1.1 مفهوم والغرض من التدخل الاجتماعي والمجتمعي. المساحات والأبعاد
 - 1.1.1.1 مفهوم المبادئ من التدخل الاجتماعي والمجتمعي
 - 2.1.1.1 الغاية
 - 3.1.1.1 المساحات والأبعاد
 - 2.1 وكلاء ومستلمون التدخل التربوي الاجتماعي والمجتمعي
 - 1.2.1 الوساطة التربوي الاجتماعي والمجتمعي فحسب الوكلاء الاجتماعيين والمتلقون
 - 1.1.2.1 الوكلاء الاجتماعيون
 - 2.1.2.1 المستلمون
 - 3.1 إطار العمل المزدوج: التعليم غير الرسمي والتعليم غير الرسمي
 - 1.3.1 تصور التعليم غير الرسمي والتعليم غير الرسمي ومجالات التدخل
 - 1.1.3.1 تعليم غير رسمي
 - 2.1.3.1 مجالات التدخل في التعليم غير الرسمي
 - 3.1.3.1 التعليم غير رسمي
 - 4.1.3.1 مجالات التدخل في التعليم غير الرسمي
 - 4.1 برامج في التعليم غير الرسمي: الطفولة
 - 1.4.1 برامج رعاية الطفل غير الرسمية
 - 1.1.4.1 برامج رعاية الطفل غير الرسمية
 - 5.1 برامج في التعليم غير الرسمي: المراهقة والشباب
 - 1.5.1 برامج التدريب على العمل، برامج ذات عنصر اجتماعي، برامج للمراهقين من المنظمات غير الحكومية، برامج للمراهقين من الجهات العامة
 - 1.1.5.1 برامج التدريب الوظيفي
 - 2.1.5.1 برامج ذات عنصر اجتماعي
 - 3.1.5.1 برامج المنظمات غير الحكومية للمراهقين
 - 4.1.5.1 برامج المراهقة للجهات العامة
 - 6.1 برامج التعليم غير الرسمي: سن البلوغ
 - 1.6.1 برامج سن البلوغ للمنظمات غير الحكومية، وبرامج سن البلوغ في الكيانات العامة، وبرامج التدريب الوظيفي
 - 1.1.6.1 برامج كبار السن للمنظمات غير الحكومية
 - 2.1.6.1 برامج لسن النضج في الجهات العامة
 - 3.1.6.1 برامج التدريب الوظيفي
- 7.1 برامج في التعليم غير الرسمي: الشيخوخة
 - 1.7.1 الشيخوخة النشطة، برامج للشيخوخة
 - 1.1.7.1 الشيخوخة النشطة
 - 2.1.7.1 تعزيز الشيخوخة النشطة: البرامج
 - 8.1 الوساطة في الفئات الضعيفة بشكل خاص: الأشخاص في السجون
 - 1.8.1 الوساطة الصحية وتصميم مشروع الوساطة واختيار وتوظيف وكلاء الصحة
 - 1.1.8.1 الوساطة الصحية وتصميم مشروع الوساطة
 - 2.1.8.1 اختيار وتوظيف الوكلاء الصحيين
 - 9.1 الوساطة في الفئات الضعيفة بشكل خاص: القاصرين في المؤسسات
 - 1.9.1 الصراع الأسرى. برامج الرعاية السكنية وحل النزاعات
 - 1.1.9.1 الصراع الأسرى
 - 2.1.9.1 الرعاية السكنية
 - 3.1.9.1 برامج حل النزاعات
 - 10.1 الوساطة في الفئات الضعيفة بشكل خاص: الأشخاص في السجون
 - 1.10.1 الفقر المدقع وحقوق الإنسان. القياس والوساطة
 - 1.1.10.1 الفقر الشديد
 - 2.1.10.1 حقوق الانسان
 - 3.1.10.1 وساطة
 - 4.1.10.1 وساطة
 - 11.1 الوساطة في الفئات الضعيفة بشكل خاص: الأشخاص في حالة الهجرة أو وضع اللاجئين
 - 1.11.1 المشاريع القائمة على وضع اللاجئين والوسطاء بين الثقافات والنطاق الجغرافي
 - 1.1.11.1 المشاريع على أساس وضع اللاجئين
 - 2.1.11.1 وسطاء بين الثقافات
 - 3.1.11.1 النطاق الجغرافي
 - 12.1 الوساطة في الفئات الضعيفة بشكل خاص: الأشخاص الذين تعرضوا للإيذاء أو سوء المعاملة
 - 1.12.1 أنواع إساءة معاملة. الوسيط والوساطة الاجتماعية في الأسرة
 - 1.1.12.1 مفهوم إساءة معاملة
 - 2.1.12.1 أنواع إساءة معاملة
 - 3.1.12.1 الوسيط والوساطة الاجتماعية في الأسرة

الوحدة 2. تصميم وإدارة وتقييم مشاريع العمل الاجتماعي

- 1.2 المجتمع والتنشئة الاجتماعية والتفاعل بين المجتمع والتعليم
 - 1.1.2 العولمة ومجتمع المعلومات والمعرفة. عدم المساواة والتعليم
 - 1.1.1.2 العولمة
 - 2.1.1.2 مجتمع المعلومات والمعرفة
 - 3.1.1.2 عدم المساواة والتعليم
 - 2.2 الجودة في المشاريع الاجتماعية والعملية
 - 1.2.2 مفاهيم الجودة. جودة الخدمات
 - 1.1.2.2 مفهوم الجودة
 - 2.1.2.2 جودة الخدمات الاجتماعية والعملية
- 3.2 المسؤولية الاجتماعية والتخطيط الاستراتيجي
 - 1.3.2 نموذج تنظيمي استراتيجي وموجه نحو المستخدم
 - 1.1.3.2 نموذج تنظيمي استراتيجي وموجه نحو المستخدم
 - 2.1.3.2 مسؤولية اجتماعية
 - 2.3.2 التخطيط الاستراتيجي والمبادئ الأساسية للمشاريع الاجتماعية العمالية
 - 1.2.3.2 التخطيط الاستراتيجي
 - 2.2.3.2 المبادئ الأساسية لمشاريع العمل الاجتماعي
- 4.2 تحليل الواقع وتحديد المشكلات
 - 1.4.2 تحليل الواقع وتحديد المشكلة. الوظائف والمجالات
 - 1.1.4.2 تحليل الواقع وتحديد المشكلة
 - 2.1.4.2 وظائف تحليل الواقع
 - 3.1.4.2 مجالات تحليل الواقع
- 5.2 التشخيص الاجتماعي التربوي التشاركي لتحديد المشكلات
 - 1.5.2 مراحل التشخيص
 - 2.5.2 موضوع الدراسة ومجال التأثير وإنشاء الفريق
 - 1.2.5.2 موضوع الدراسة
 - 2.2.5.2 منطقة التأثير
 - 3.2.5.2 فريق البناء



- 11.2 جمع البيانات وتنظيمها وتحليلها
 - 1.11.2 أنواع التحليل والتقنيات والإجراءات. الوصول وجمع البيانات
 - 1.1.11.2. نوع تحليل البيانات
 - 2.1.11.2. تقنيات جمع البيانات
 - 3.1.11.2. إجراءات تحليل البيانات
 - 4.1.11.2. الدخول الى البيانات
 - 5.1.11.2. سجل البيانات
- 12.2. الذاكرة والتقارير
 - 1.12.2. نشر النتائج والذاكرة والتقارير النهائي
 - 1.1.12.2. نشر النتائج
 - 2.1.12.2. الذاكرة
 - 3.1.12.2. التقرير الأخير

الوحدة 3. الارشاد النفسي التربوي للعائلات في حالات المخاطر النفسية الاجتماعية

- 1.3. بناء مفهوم الأسرة
 - 1.1.3. مفهوم ونظريات حول الأسرة. الوظائف، الديناميكيات، القواعد والأدوار
 - 1.1.1.3. الأسرة كسياق للتنمية البشرية
 - 2.1.1.3. وظائف الأسرة
 - 3.1.1.3. ديناميكيات الأسرة وقواعدها
 - 4.1.1.3. الأدوار ضمن سياق الأسرة
- 2.3. تطور مؤسسة الأسرة
 - 1.2.3. التغييرات الاجتماعية والأشكال الجديدة للتعيش الأسري
 - 1.1.2.3. تأثير التغييرات الاجتماعية في الأسرة
 - 2.1.2.3. أشكال الأسرة الجديدة
 - 2.2.3. الأساليب التربوية الأسرية
 - 1.2.2.3. أسلوب ديمقراطي
 - 2.2.2.3. أسلوب الاستبداد
 - 3.2.2.3. أسلوب الإهمال
 - 4.2.2.3. أسلوب متسامح

- 6.2. تخطيط التدخل الاجتماعي والعملية
 - 1.6.2. المبررات وصياغة المشكلة والأهداف
 - 1.1.6.2. التبرير
 - 2.1.6.2. صياغة المشكلة
 - 3.1.6.2. أهداف عامة ومحددة
 - 2.6.2. نماذج التخطيط والإدارة الداخلية
 - 1.2.6.2. نماذج التخطيط
 - 2.2.6.2. الإدارة الداخلية
- 7.2. دليل لتطوير المشروع
 - 1.7.2. خطة العمل والعناصر التنظيمية والموارد
 - 1.1.7.2. خطة العمل
 - 2.1.7.2. العناصر التنظيمية والتشغيلية والمنهجية
 - 3.1.7.2. موارد
- 8.2. الموارد البشرية والبنية التحتية
 - 1.8.2. إدارة الأفراد وسياسات الموارد البشرية. البشرية
 - 1.1.8.2. إدارة الأشخاص
 - 2.1.8.2. سياسات الموارد البشرية. البشرية
 - 2.8.2. تقييم الأشخاص
 - 9.2. الإدارة الاقتصادية: الموازنات والتنفيذ والمراجعة
 - 1.9.2. إعداد الميزانية وتنفيذها. عمليات التدقيق
 - 1.1.9.2. إعداد الميزانية
 - 2.1.9.2. تنفيذ الميزانية
 - 3.1.9.2. عمليات التدقيق
 - 10.2. نماذج تقييم المشاريع
 - 1.10.2. تصميم التقييم
 - 1.1.10.2. أنواع التصاميم التقييمية
 - 2.10.2. مراحل العملية وأنواعها ومنهجيتها وأدوات التقييم
 - 1.2.10.2. مراحل العملية
 - 2.2.10.2. أنواع التصميم
 - 3.2.10.2. المنهجية
 - 4.2.10.2. أدوات التقييم

- 7.3 التدخل في حالات الخطر والاعتداء على القاصرين في الأسرة
 - 1.7.3 تصور وتصنيف إساءة معاملة الأطفال
 - 1.1.7.3 مفهوم إساءة معاملة الأطفال
 - 2.1.7.3 أنواع إساءة معاملة الأطفال
 - 2.7.3 إجراءات ضد إساءة معاملة الأطفال
 - 1.2.7.3 الكشف، التقييم والرعاية
 - 2.2.7.3 بروتوكولات
- 8.3 الإطارات التعاونية بين الأسرة والمدرسة
 - 1.8.3 الأسرة والمدرسة ككيانات تعاونية. أشكال المشاركة الأسرية في المدرسة
 - 1.1.8.3 الأسرة والمدرسة ككيانات تعاونية
 - 2.1.8.3 أشكال المشاركة الأسرية في المدرسة
 - 3.1.8.3 مدرسة للوالدين وتعليم الوالدين

- 3.3 العائلات المعرضة لخطر نفسي اجتماعي
 - 1.3.3 المخاطر النفسية، الاجتماعية ومعايير تقييم المخاطر النفسية والاجتماعية والأسر في حالة الخطر النفسي والاجتماعي
 - 1.1.3.3 ما هي المخاطر النفسية؟
 - 2.1.3.3 معايير تقييم المخاطر النفسية والاجتماعية
 - 3.1.3.3 العائلات في حالة خطر نفسي - اجتماعي
 - 2.3.3 عوامل الخطر مقابل عوامل الحماية
 - 1.2.3.3 عوامل المخاطرة
 - 2.2.3.3 عوامل الحماية
 - 4.3 عمليات التوجيه والتدخل النفسي
 - 1.4.3 تصور التدخل النفسي التربوي ونماذج التدخل النفسي التربوي
 - 1.1.4.3 مفهوم التدخل النفسي التربوي في البيئة الأسرية
 - 2.1.4.3 نماذج التدخل النفسي التربوي
 - 2.4.3 المستلمون ومجالات وسياقات التدخل النفسي التربوي
 - 1.2.4.3 مستلمون التدخل النفسي التربوي
 - 2.2.4.3 مجالات التدخل النفسي التربوي
 - 3.2.4.3 سياقات التدخل النفسي التربوي
- 5.3 التدخل الاجتماعي التربوي مع الأسر
 - 1.5.3 مفهوم وأسس ونماذج التدخل الاجتماعي التربوي للأسرة
 - 1.1.5.3 التدخل الاجتماعي التربوي مع الأسر
 - 2.1.5.3 مبادئ التدخل الاجتماعي التربوي مع الأسر
 - 3.1.5.3 أساسيات التدخل الاجتماعي التربوي مع الأسرة: العناصر والمعايير التي يجب مراعاتها ومستويات التدخل
 - 4.1.5.3 نماذج التدخل الاجتماعي التربوي مع الأسر
- 6.3 التدخل الاجتماعي التربوي مع الأسر(2)
 - 1.6.3 الفرق التعليمية للتدخل الأسري،المهارات المهنية والأدوات والتقنيات
 - 1.1.6.3 الفرق التعليمية للتدخل الأسري
 - 2.1.6.3 المهارات المهنية
 - 3.1.6.3 الأدوات والتقنيات



هذه هي لحظتك؛ طور من نفسك بالتدريب
المكثف الذي سيضعك في مقدمة سوق العمل"

المنهجية

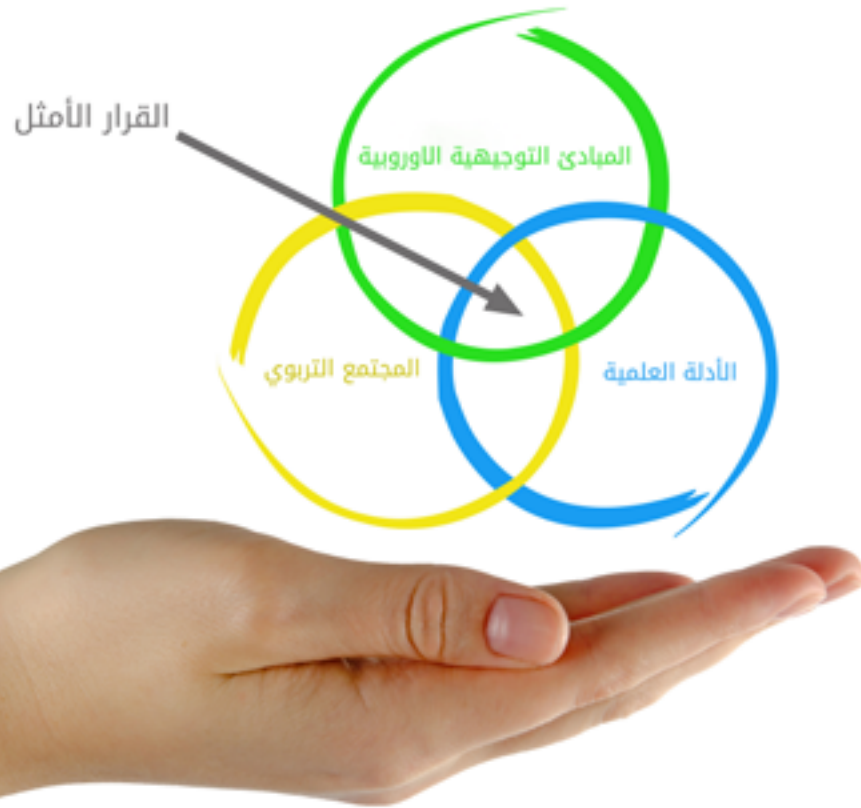
يقدم هذا البرنامج التدريبي طريقة مختلفة للتعلم. فقد تم تطوير منهجيتنا من خلال أسلوب التعليم المرتكز على التكرار: **Relearning** أو ما يعرف بمنهجية إعادة التعلم.

يتم استخدام نظام التدريس هذا، على سبيل المثال، في أكثر كليات الطب شهرة في العالم، وقد تم اعتباره أحد أكثر المناهج فعالية في المنشورات ذات الصلة مثل مجلة نيو إنجلند الطبية (*New England Journal of Medicine*).





اكتشف منهجية *Relearning* (منهجية إعادة التعلم)، وهي نظام يتخلى عن التعلم الخطي التقليدي ليأخذك عبر أنظمة التدريس التعليم المرتكزة على التكرار: إنها طريقة تعلم أثبتت فعاليتها بشكل كبير، لا سيما في المواد الدراسية التي تتطلب الحفظ"



في كلية التربية بجامعة TECH نستخدم منهج دراسة الحالة

أمام حالة معينة، ما الذي يجب أن يفعله المهني؟ خلال البرنامج، سيواجه الطلاب حالات محاكاة متعددة، بناءً على مواقف واقعية يجب عليهم فيها التحقيق ووضع فرضيات، وأخيراً حل الموقف. هناك أدلة علمية وفيرة على فعالية المنهج.

مع جامعة TECH يمكن للمُدرِّب أو المعلم أو المدرس تجربة طريقة تعلم تهز أسس الجامعات التقليدية في جميع أنحاء العالم.

إنها تقنية تنمي الروح النقدية وتعد المُدرِّب لاتخاذ القرار والدفاع عن الحجج وتباين الآراء.

هل تعلم أن هذا المنهج تم تطويره عام 1912 في جامعة هارفارد للطلاب دارسي القانون؟ وكان يتمثل منهج دراسة الحالة في تقديم مواقف حقيقية معقدة لهم لكي يقوموا باتخاذ القرارات وتبرير كيفية حلها. وفي عام 1924 تم تأسيسها كمنهج تدريس قياسي في جامعة هارفارد"



تُبرر فعالية المنهج بأربعة إنجازات أساسية:

1. المرليون الذين يتبعون هذا المنهج لا يحققون فقط استيعاب المفاهيم، ولكن أيضاً تنمية قدراتهم العقلية من خلال التمارين التي تقيم المواقف الحقيقية وتقوم بتطبيق المعرفة المكتسبة.
2. يركز منهج التعلم بقوة على المهارات العملية التي تسمح للمرييين بالاندماج بشكل أفضل في الممارسات اليومية.
3. يتحقق استيعاب أبسط وأكثر كفاءة للأفكار والمفاهيم بفضل عرض الحالات التي نشأت عن التدريس الحقيقي.
4. يصبح الشعور بكفاءة الجهد المستثمر حافزاً مهماً للغاية للطلاب، مما يترجم إلى اهتمام أكبر بالتعلم وزيادة في الوقت المخصص للعمل في المحاضرة الجامعية.

منهجية إعادة التعلم (Relearning)

تجمع جامعة TECH بين منهج دراسة الحالة ونظام التعلم عن بعد، 100% عبر الانترنت والقائم على التكرار، حيث تجمع بين 8 عناصر مختلفة في كل درس. نحن نعزز منهج دراسة الحالة بأفضل منهجية تدريس 100% عبر الانترنت في الوقت الحالي وهي: منهجية إعادة التعلم والمعروفة بـ *Relearning*.



سوف يتعلم المُربّي من خلال الحالات الحقيقية وحل
المواقف المعقدة في بيئات التعلم المحاكاة. تم تطوير
هذه المحاكاة من أحدث البرامج التي تسهل التعلم الغامر.

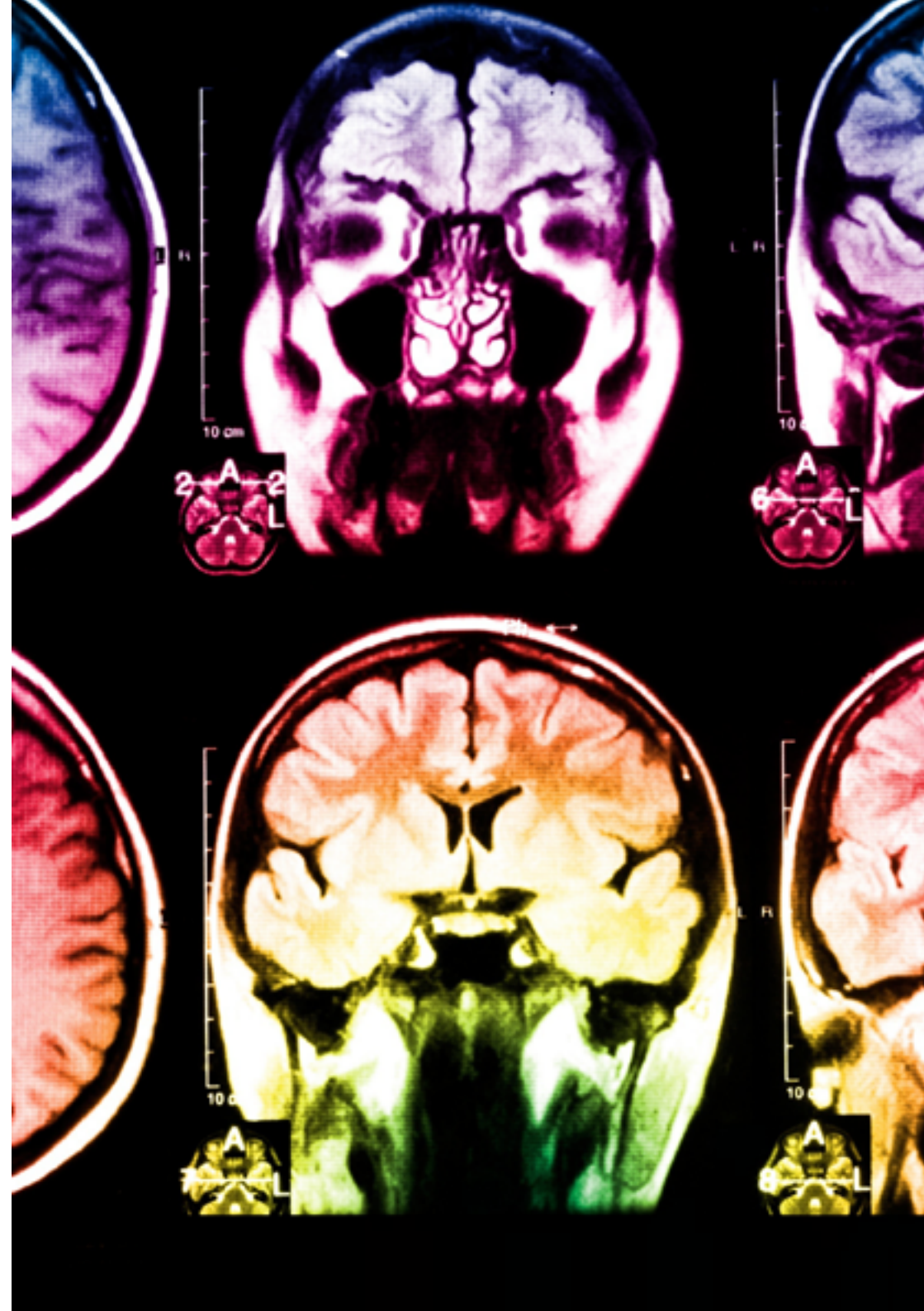
في طبيعة المناهج التربوية في العالم، تمكنت منهجية إعادة التعلم من تحسين مستويات الرضا العام للمهنيين، الذين أكملوا دراساتهم، فيما يتعلق بمؤشرات الجودة لأفضل جامعة عبر الإنترنت في البلدان الناطقة بالإسبانية (جامعة كولومبيا).

من خلال هذه المنهجية، قمنا بتدريب أكثر من 85000 فُرسي بنجاح لم يسبق له مثيل في جميع التخصصات. تم تطوير منهجيتنا التربوية في بيئة شديدة المتطلبات، مع طلاب جامعيين يتمتعون بمظهر اجتماعي واقتصادي مرتفع ومتوسط عمر يبلغ 43.5 عاماً.

ستتيح لك منهجية إعادة التعلم والمعروفة بـ Relearning، التعلم بجهد أقل ومزيد من الأداء، وإشراكك بشكل أكبر في تخصصك، وتنمية الروح النقدية لديك، وكذلك قدرتك على الدفاع عن الحجج والآراء المتباينة: إنها معادلة واضحة للنجاح.

في برنامجنا، التعلم ليس عملية خطية، ولكنه يحدث في شكل لولبي (نتعلم ثم نطرح ماتعلمناه جانباً فننساه ثم نعيد تعلمه). لذلك، يتم دمج كل عنصر من هذه العناصر بشكل مركزي.

النتيجة الإجمالية التي حصل عليها نظامنا للتعلم هي 8.01، وفقاً لأعلى المعايير الدولية.



يقدم هذا البرنامج أفضل المواد التعليمية المُعدَّة بعناية للمهنيين:

المواد الدراسية



يتم إنشاء جميع محتويات التدريس من قبل المربين الذين سيقومون بتدريس البرنامج الجامعي، وتحديداً من أجله، بحيث يكون التطوير التعليمي محدداً وملموحاً حقاً.

ثم يتم تطبيق هذه المحتويات على التنسيق السمعي البصري الذي سيخلق منهج جامعة TECH في العمل عبر الإنترنت. كل هذا بأحدث التقنيات التي تقدم أجزاء عالية الجودة في كل مادة من المواد التي يتم توفيرها للطلاب.

أحدث التقنيات والإجراءات التعليمية المعروضة في الفيديوهات



تقدم TECH للطلاب أحدث التقنيات وأحدث التطورات التعليمية والتقنيات الرائدة في الوقت الراهن في مجال التعليم. كل هذا، بصيغة المتحدث، كل هذا، بأقصى دقة، في الشرح والتفصيل لاستيعابه وفهمه. وأفضل ما في الأمر أنه يمكنك مشاهدتها عدة مرات كما تريد.

ملخصات تفاعلية

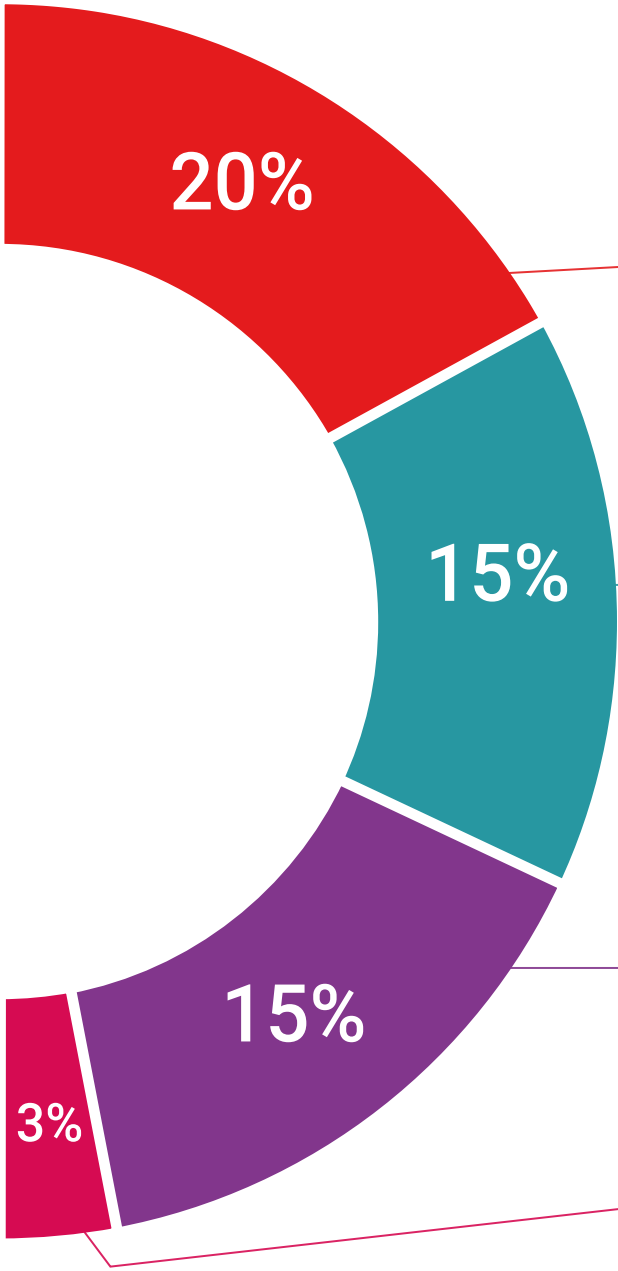


يقدم فريق جامعة TECH المحتويات بطريقة جذابة وديناميكية في أقراص الوسائط المتعددة التي تشمل الملفات الصوتية والفيديوهات والصور والرسوم البيانية والخرائط المفاهيمية من أجل تعزيز المعرفة. اعترفت شركة مايكروسوفت بهذا النظام التعليمي الفريد لتقديم محتوى الوسائط المتعددة على أنه "قصة نجاح أوروبية".

قراءات تكميلية



المقالات الحديثة، ووثائق اعتمدت بتوافق الآراء، والأدلة الدولية.. من بين آخرين. في مكتبة جامعة TECH الافتراضية، سيتمكن الطلاب من الوصول إلى كل ما يحتاجه لإكمال تدريبه.





تحليل الحالات التي تم إعدادها من قبل الخبراء وإرشاد منهم

يجب أن يكون التعلم الفعال بالضرورة سياقياً. لذلك، تقدم TECH تطوير حالات واقعية يقوم فيها الخبير بإرشاد الطالب من خلال تنمية الانتباه وحل المواقف المختلفة: طريقة واضحة ومباشرة لتحقيق أعلى درجة من الفهم.



الاختبار وإعادة الاختبار

يتم بشكل دوري تقييم وإعادة تقييم معرفة الطالب في جميع مراحل البرنامج، من خلال الأنشطة والتدريبات التقييمية وذاتية التقييم: حتى يتمكن من التحقق من كيفية تحقيق أهدافه.



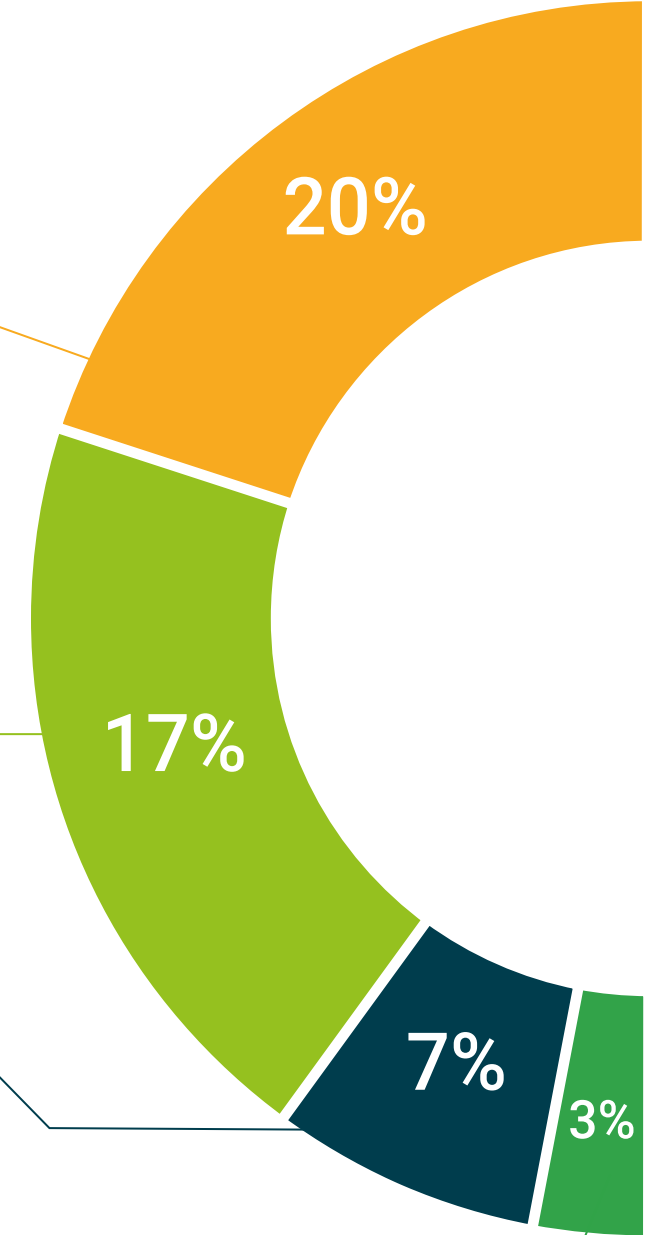
المحاضرات الرئيسية

هناك أدلة علمية على فائدة المراقبة بواسطة الخبراء كطرف ثالث في عملية التعلم. إن مفهوم ما يسمى *Learning from an Expert* أو التعلم من خبير يقوي المعرفة والذاكرة، ويولد الثقة في القرارات الصعبة في المستقبل.



إرشادات توجيهية سريعة للعمل

تقدم جامعة TECH المحتويات الأكثر صلة بالمحاضرة الجامعية في شكل أوراق عمل أو إرشادات توجيهية سريعة للعمل. إنها طريقة موجزة وعملية وفعالة لمساعدة الطلاب على التقدم في تعلمهم.



المؤهل العلمي

تضمن شهادة الخبرة الجامعية في التدخل النفسي التربوي، بالإضافة إلى التدريب الأكثر دقة وحداثة، الحصول على مؤهل شهادة الخبرة الجامعية الصادر عن TECH الجامعة التكنولوجية.



اجتاز هذا البرنامج بنجاح واحصل على مؤهلك العلمي الجامعي
دون الحاجة إلى السفر أو القيام بإجراءات مرهقة"



تحتوي شهادة الخبرة الجامعية في التدخل النفسي التربوي على البرنامج الأكثر اكتمالا وحدائثا في السوق.

بعد اجتياز التقييم، سيحصل الطالب عن طريق البريد العادي مصحوب بعلم وصول مؤهل شهادة الخبرة الجامعية الصادر عن TECH الجامعة التكنولوجية.

إن المؤهل الصادر عن TECH الجامعة التكنولوجية سوف يشير إلى التقدير الذي تم الحصول عليه في برنامج شهادة الخبرة الجامعية وسوف يفي بالمتطلبات التي عادة ما تُطلب من قبل مكاتب التوظيف ومسابقات التعيين ولجان التقييم الوظيفي والمهني.

المؤهل العلمي: شهادة الخبرة الجامعية في التدخل النفسي التربوي

طريقة الدراسة: عبر الإنترنت

مدة الدراسة: 6 أشهر



المستقبل

الأشخاص

الصحة

الثقة

التعليم

المرشدون الأكاديميون المعلومات

الضمان

التدريس

الاعتماد الأكاديمي

المؤسسات

التعلم

المجتمع

الالتزام

التقنية

الحاضر المعرفة

الابتكار

tech الجامعة
التكنولوجية

الحاضر

الجودة

المعرفة

شهادة الخبرة الجامعية

التدخل النفسي التربوي

« طريقة الدراسة: أونلاين

« مدة الدراسة: 6 أشهر

« المؤهل الجامعي من: TECH الجامعة التكنولوجية

« مواعيد الدراسة: وفقاً لوتيرتك الخاصة

« الامتحانات: أونلاين

التدريب الافتراضي

المؤسسات

الفصول الافتراضية

اللغات

شهادة الخبرة الجامعية التدخل النفسي التربوي