

# شهادة الخبرة الجامعية الاضطرابات الحركية ومشاكل العين والسمع





الجامعة  
التكنولوجية  
**tech**

## شهادة الخبرة الجامعية الاضطرابات الحركية ومشاكل العين والسمع

- « طريقة الدراسة: أونلاين
- « مدة الدراسة: 6 أشهر
- « المؤهل الجامعي من: TECH الجامعة التكنولوجية
- « مواعيد الدراسة: وفقاً لوتيرتك الخاصة
- « الامتحانات: أونلاين

رابط الدخول إلى الموقع الإلكتروني: [www.techtute.com/ae/education/postgraduate-diploma/postgraduate-diploma-motor-disorders-eye-hearing-problems](http://www.techtute.com/ae/education/postgraduate-diploma/postgraduate-diploma-motor-disorders-eye-hearing-problems)

# الفهرس

02

الأهداف

صفحة 8

01

المقدمة

صفحة 4

05

المنهجية

صفحة 26

04

الهيكل والمحتوى

صفحة 16

03

هيكل الإدارة وأعضاء هيئة تدريس الدورة التدريبية

صفحة 12

06

المؤهل العلمي

صفحة 34

# المقدمة

هناك جوانب خارجية تؤثر على تعلّم الناس وحياتهم اليومية، إلا أن أكثرها تعقيداً وأشدّها تأثيراً هي الاضطرابات اللاإرادية الناجمة عن ظروف خاصة. بهذه الطريقة، تؤثر الاضطرابات الحركية ومشاكل العينين ومشاكل السمع بشدة على حياة الشخص ومسيرته المهنية في الإطار الأكاديمي والأسري والاجتماعي. لذلك، يجب على المعلم أن يكون على دراية بآخر المستجدات والتطورات في هذا القطاع، من أجل التعرف على أحدث التقنيات والمنهجيات من أجل تعليم صحيح ونمو شخصي. هذا البرنامج متاح 100% عبر الإنترنت، ويتضمن مواد سمعية بصرية وتمارين تكميلية وقراءات غنية بالمعلومات.



هذا البرنامج عبارة عن تحديث كامل للمعرفة، فماذا  
تنتظر لتلتحق به وتصبح أفضل نسخة احترافية لك؟



تعد معالجة الاضطرابات الخاصة في التعليم حاجة ملحة، ولهذا السبب يلعب المعلمون دورًا مهمًا في إدارة الأمراض العضلية الهيكلية ومشاكل العين والسمع. إلى هذا الحد، فإن دور المربي له أهمية قصوى في تنمية المهارات البدنية وإدارة السلوك المناسب في المواقف الاجتماعية المختلفة.

بالتالي، من الضروري تحديث المعرفة فيما يتعلق بالتقنيات والمنهجيات التعليمية، حيث يتعين على المعلم التعرف على الطلاب الذين يعانون من مشاكل حركية واستخدام التعليم للتغلب على الصعوبات والمشاكل التي يواجهونها. لذا، من خلال الجمع بين التعليم وأنواع مختلفة من علاجات إدارة المهارات، يمكنك زيادة القدرات البدنية لطلابك إلى أقصى حد.

أخيراً، سيتناول شهادة الخبرة الجامعية هذه جوانب محددة من الأمراض التي تؤثر على الجهاز الحركي والتي تؤثر بدورها على حواس البصر والسمع. سيساعد هذا الأمر المهني على أداء الممارسة العملية بشكل أفضل، بحيث يُظهر انتشاره داخل الفصل الدراسي معرفة واسعة وإدارة أكثر من فعالة للطلاب الذين يعانون من مشاكل أو صعوبات حركية. مع ذلك، ستكتسب أيضاً المعرفة الأساسية حول العلاجات في حالة الطوارئ الطبية.

لذلك، يتم تقديم هذا البرنامج كفرصة للمهنيين في قطاع التعليم. بصيغة مبتكرة 100% عبر الإنترنت، ستمتع بأفضل الميزات الأكاديمية والمعلمين المتخصصين في هذا المجال، والمواد ذات الكفاءة العالية والمحتوى اللازم للقطاع اليوم.

يحتوي هذا البرنامج شهادة الخبرة الجامعية هذه في الاضطرابات الحركية ومشاكل العين والسمع على البرنامج التعليمي الأكثر اكتمالاً وحدائث في السوق. أبرز خصائصها هي:

- ♦ تطوير دراسات الحالة التي يقدمها خبراء في الاضطرابات الحركية وضعف البصر والسمع
- ♦ يوفر المحتوى البياني والتخطيطي والعملي البارز للكتاب المعلومات والممارسة في تلك التخصصات الضرورية للممارسة المهنية
- ♦ التمارين العملية حيث يمكن إجراء عملية التقييم الذاتي لتحسين التعلم
- ♦ تركيزها على المنهجيات المبتكرة
- ♦ كل هذا سيتم استكماله بدروس نظرية وأسئلة للخبراء ومنتديات مناقشة حول القضايا المثيرة للجدل وأعمال التفكير الفردية
- ♦ توفر المحتوى من أي جهاز ثابت أو محمول متصل بالإنترنت



تميّز وكن جزءًا من أفضل معلمي المستقبل الذين يساهمون في تعليم آلاف الأطفال والشباب والكبار"

يساهم في التعليم الخاص للأطفال الذين يعانون من اضطرابات حركية ومشاكل في العين والسمع.

استفد من معرفتك إلى أقصى حد وتعرف على كيفية التعامل مع الأمراض العضلية الهيكلية لحل الحالات الطارئة في الفصل الدراسي.

قم بتحديث مهاراتك في الأسس العصبية للتطور والتعلم وكن خبيراً في استخدام أحدث الأدوات التعليمية"

البرنامج يضم في أعضاء هيئة تدريسه محترفين في المجال يصبون في هذا التدريب خبرة عملهم، بالإضافة إلى متخصصين معترف بهم من الشركات الرائدة والجامعات المرموقة.

سيتيح محتوى البرنامج المتعدد الوسائط، والذي صيغ بأحدث التقنيات التعليمية، للمهني التعلم السياقي والموقعي، أي في بيئة محاكاة توفر تدريباً غامراً مبرمجاً للتدريب في حالات حقيقية.

يركز تصميم هذا البرنامج على التعلّم القائم على حل المشكلات، والذي يجب على المهني من خلاله محاولة حل مختلف مواقف الممارسة المهنية التي تنشأ على مدار العام الدراسي. للقيام بذلك، سيتم مساعدته بنظم فيديو تفاعلية مبتكرة من صنع خبراء مشهورين.

# الأهداف

الهدف الرئيسي لجامعة TECH شهادة الخبرة الجامعية هذه هو توفير أحدث المعلومات للمعلمين، حتى يتمكنوا من تعميق معرفتهم بتقنيات ومنهجيات التدريس في البيئات الاجتماعية المختلفة. بهذه الطريقة، تهدف المعرفة المكتسبة في هذا البرنامج إلى تحسين مهارات المهنيين والمساهمة بأدوات لإدارة أفضل للأشخاص الذين يعانون من إعاقات حركية وبصرية وسمعية. بهذه الطريقة، من خلال سلسلة من الأهداف المحددة والعامّة، سيحسن المحترف من صفاته أو صفاتها.





ستزودك جامعة TECH بالأدوات اللازمة لتحقيق أهدافك،  
حتى تتمكن من الوصول إلى قمة مسيرتك المهنية"



## الأهداف العامة



- ♦ معرفة تطور التعليم الخاص، خاصة فيما يتعلق بالهيئات الدولية مثل اليونسكو
- ♦ استخدام مفردات علمية تتكيف مع متطلبات الفرق متعددة التخصصات، والمشاركة في تنسيق متابعة الطلاب
- ♦ التعاون في مرافقة العائلات / الأوصياء القانونيين في تنمية الطلاب
- ♦ المشاركة في تقييم وتشخيص الاحتياجات التعليمية الخاصة
- ♦ تطوير التعديلات التي يحتاجها الطلاب ذوي الاحتياجات التعليمية الخاصة
- ♦ استخدام المنهجية والأدوات والموارد المادية المكيفة مع الاحتياجات الفردية للطلاب ذوي الاحتياجات التعليمية الخاصة
- ♦ الإلمام بأساسيات علم النفس والعلوم التربوية والعصبية لقراءة تقارير المهنيين الآخرين ووضع مبادئ توجيهية محددة للاستجابة المناسبة في المدرسة لاحتياجات التلاميذ
- ♦ وضع تدابير في كل من الفصول الدراسية، المدرسة وبيئة الطلاب من ذوي الاحتياجات التعليمية الخاصة التي تمكنهم من الاندماج الكامل في مجتمع اليوم



صل إلى أهدافك وحقق أهدافك، التحق بهذا البرنامج وتحقق أهدافك، واحصل على هذا البرنامج وتصل إلى قمة حياتك المهنية، وتعرف بعمق على الاضطرابات الحركية ومشاكل العين والسمع، بالإضافة إلى علاجها من خلال التعليم“



## الوحدة 1. اضطرابات النمو العصبي: الاضطرابات الحركية/أمراض الجهاز العضلي الهيكلي/أمراض الجهاز العصبي

- ♦ معرفة وتعريف الاضطرابات الحركية المختلفة
- ♦ التمييز والتعرف على الحوادث في مراحل التطوير
- ♦ استخدام الوسائل التقنية في عملية التعليم والتعلم للطلاب ذوي الاحتياجات الحركية
- ♦ التعاون في تصميم المساحات الملائمة لاستخدام المجتمع التعليمي بأكمله
- ♦ تنسيق فرق التدريس للاستخدام السليم للأطراف الاصطناعية والوسائل التقنية الأخرى

## الوحدة 2. أمراض العيون

- ♦ تعريف وفهم ماهية العين ووظيفتها (وظائفها) وأمراضها المحتملة
- ♦ معرفة الحوادث في مراحل نمو التلميذ من أجل التدخل في مراحل نموه
- ♦ فهم التنسيق متعدد التخصصات مع الطالب، جنباً إلى جنب مع التوثيق والتنظيم المطلوب وفقاً لاحتياجاتهم
- ♦ تعرف على التدخل على المستوى الاجتماعي والفردى حسب مراحل تطور الطالب
- ♦ تكييف الأدوات والمواد المتعلقة باحتياجات الطالب
- ♦ التعرف على التقييمات المختلفة التي يمكن إجراؤها اعتماداً على نوع مرض الطالب

## الوحدة 3. أمراض السمع

- ♦ تحديد ومعرفة ما هو السمع وما هو وظيفته أو وظائفه وما هي أمراضه المحتملة
- ♦ تصنيف أمراض الأذن والتعرف على أمراض الأذن الأكثر صلة بالموضوع لمزيد من التقييم والتدخل
- ♦ التعرف على الأسس العصبية للتطور والتعلم في هرم التنمية
- ♦ التعرف على الأحداث في مراحل تطور الطالب من أجل تدخلهم
- ♦ تكييف الأدوات والمواد المتعلقة باحتياجات الطالب
- ♦ التعرف على التقييمات المختلفة التي يمكن إجراؤها بناءً على نوع مرض المتعلم



# هيكل الإدارة وأعضاء هيئة تدريس الدورة التدريبية

في إطار التزامها بالتميز الأكاديمي، اختارت TECH هيئة تدريس على درجة عالية من الكفاءة. هم خبراء معترف بهم في مجال التعليم الخاص، حيث تعاملوا طوال حياتهم المهنية مع تعليم الأشخاص الذين يعانون من اضطرابات حركية وإعاقات بصرية وسمعية. بالتالي، فإنهم يصوبون في هذا البرنامج خبراتهم ومعارفهم التي ستثري مسار المعلم وتساعد على التعامل الصحيح مع التحديات المختلفة التي يواجهها في الفصل الدراسي مع الطلاب في الحالات الخاصة.



سيكون لديك منهج دراسي ذو قيمة تعليمية  
كبيرة تحت تصرفك، وهو يتألف من مواد سمعية  
بصرية وتمارين تكميلية وقراءات مفيدة“



## هيكـل الإدارة

### د. Mariana Fernández, María Luisa

- ♦ التوجيه التربوي والاحتياجات أستاذة التعليمي الخاص
- ♦ رئيسة الدراسات في CEPA في فيلافيردي
- ♦ رئيسة قسم التوجيه في مدرسة Juan Ramón Jiménez الثانوية
- ♦ مستشارة تربوية بوزارة التربية والتعليم في مدريد
- ♦ مدرسة للدراسات العليا
- ♦ متحدث في مؤتمرات التوجيه التربوي
- ♦ دكتوراه في التعليم من جامعة مدريد المستقلة
- ♦ ليسانس في علم النفس صناعي من جامعة Complutense بمدريد



## الأستاذة

### أ. Serra López, Daniel

- ♦ مساعد تربوي تقني في التعليم الخاص في مؤسسة Gil Gayarre
- ♦ مساعد فني تربوي في التربية الخاصة
- ♦ مساعد تربوي تقني في التعليم في مؤسسة Gil Gayarre
- ♦ مراقب التعليم الخاص التعليمي
- ♦ مدرس التربية الخاصة ومعلم التربية الخاصة في C.E.E Virgen del Loreto
- ♦ متخرج في التعليم الابتدائي من المركز الجامعي للتعليم الابتدائي في ESCUNI
- ♦ ماجستير في القدرات العالية من جامعة Cardenal Herrera
- ♦ خبير في الاهتمام بالطلاب ذوي الاحتياجات التعليمية الخاصة في التعليم الثانوي من قبل جامعة CEU Cardenal Herrera

### أ. Pérez Mariana, Julio Miguel

- ♦ مراقب التسلية وأوقات الفراغ في المعسكرات والأنشطة اللامنهجية
- ♦ مدرب سباحة
- ♦ أستاذة في التعليم الابتدائي
- ♦ فني عالي في الرسوم المتحركة للأنشطة البدنية والرياضية
- ♦ فني في إجراء الأنشطة البدنية والرياضية
- ♦ دورة مراقب أخصائي في مراقبة الشباب ذوي الاحتياجات التعليمية الخاصة

**أ. Vilchez Montoya, Cristina**

- ♦ مدرسة التعليم الابتدائي والتربوي العلاجي
- ♦ مدرسة للدراسات العليا الجامعية
- ♦ مدرسة لغة إنجليزية في The Story Corner
- ♦ دراسات عليا في التعليم الابتدائي مع تخصص في اللغة التربوية العلاجي

**أ. Ruiz Rodríguez, Rocío**

- ♦ مساعدة تربوية تقنية في التعليم الخاص في مؤسسة Gil Gayarre
- ♦ مساعدة تقنية تربوية خبيرة في التربية الخاصة
- ♦ مساعدة تربوية تقنية في التعليم في مؤسسة Gil Gayarre
- ♦ منسقة الفعاليات مع الأطفال والشباب
- ♦ مدربة رعاية الأطفال والمركز الترفيهي للأطفال
- ♦ خدمة الدعم للأطفال ذوي الاحتياجات التعليمية الخاصة
- ♦ بكالوريوس في التعليم الابتدائي

اغتنم الفرصة للتعرف على أحدث التطورات في  
هذا الشأن لتطبيقها في ممارستك اليومية"



# الهيكل والمحتوى

مُصم هذا المنهج ليتوافق مع أعلى المعايير الأكاديمية، لذا فهو مليء بالمواد السمعية والبصرية وتمارين الوعي الذاتي والقراءات المفيدة. كل هذا تم اختياره من قبل ألمع العقول في هذا المجال، لذا فإن محتواه سيكون حصرياً فقط للمحترفين الذين يرغبون في الالتحاق بالبرنامج. للمحترفين الذين يرغبون في الالتحاق بالبرنامج سيتيح لهم ذلك إمكانية الوصول إلى مجموعة واسعة من المعلومات التي ستخدمهم وتساعدهم في مواجهة التحديات المستقبلية للمهنة.





سيمكنك هذا البرنامج من تحقيق أهدافك  
وتحسين مهاراتك لمواجهة التحديات  
المهنية التي تواجهها في الفصل الدراسي“



## الوحدة 1. اضطرابات النمو العصبي: الاضطرابات الحركية/أمراض الجهاز العضلي الهيكلي/أمراض الجهاز العصبي

- 3.1. حوادث في مراحل التطوير
  - 1.3.1. تعريف ومفهوم مراحل التطور الحركي
  - 2.3.1. تعريف ومفهوم المراحل النمائية للجهاز العضلي الهيكلي والجهاز الضام ومفهومها
    - 3.3.1. الحاجة لتوحيد المراحل
    - 4.3.1. علامات فارقة في التنمية
    - 5.3.1. حوادث في الجنين والجنين الحي: العواقب
    - 6.3.1. حوادث في السنة الأولى من العمر: العواقب
    - 7.3.1. حوادث في قانون الإبعاد القريب: العواقب
    - 8.3.1. الحوادث في القانون الرأسي القحفي: العواقب
    - 9.3.1. حوادث في المسير: العواقب
    - 10.3.1. حوادث أخرى
- 4.1. تنسيق متعدد المهن
  - 1.4.1. تعريف التنسيق متعدد التخصصات
  - 2.4.1. الحاجة إلى التنسيق متعدد التخصصات
  - 3.4.1. الأسرة كمحور في التنسيق متعدد التخصصات
  - 4.4.1. تشخيص الاضطراب
  - 5.4.1. المهنيون في المركز التربوي: التنسيق
  - 6.4.1. تدخل أخصائي العلاج الطبيعي داخل وخارج المدرسة
  - 7.4.1. تدخل أخصائي تقويم العظام داخل المدرسة وخارجها
  - 8.4.1. المهنيون من خارج المركز التربوي: التنسيق
  - 9.4.1. التنسيق بين المهنيين داخل وخارج المدرسة
  - 10.4.1. المعلم المتخصص في أصول التدريس العلاجية للمعلمين كحلقة وصل بين المهنيين
- 5.1. التوثيق والتنظيم حسب احتياجات الطلاب
  - 1.5.1. توثيق تشخيص الاضطراب
  - 2.5.1. تقييدات ومتابعة الاضطراب
  - 3.5.1. توثيق أخصائي العلاج الطبيعي
  - 4.5.1. مراجعة ومتابعة الاضطراب من قبل أخصائي العلاج الطبيعي
  - 5.5.1. توثيق أخصائي تقويم العظام
  - 6.5.1. مراجعة ومتابعة الاضطراب من قبل أخصائي تقويم العظام
  - 7.5.1. التوثيق في المدرسة
  - 8.5.1. التقييم التربوي النفسي الذي يحدد احتياجات الطلاب في الفصل
  - 9.5.1. إعداد الوثيقة الفردية لتكييف المناهج إعداد الوثيقة الفردية لتكييف المناهج
  - 10.5.1. متابعة وثيقة تكييف المناهج الفردية

- 1.1. مفهوم وتعريف الاضطرابات الحركية/أمراض الجهاز العضلي الهيكلي والجهاز الضام
  - 1.1.1. تعريف الجهاز الهيكلي
  - 2.1.1. وظائف الجهاز الهيكلي
  - 3.1.1. أهمية الجهاز الهيكلي
  - 4.1.1. تطوير الجهاز الهيكلي
  - 5.1.1. الاضطرابات المحالة في الجهاز الحركي
  - 6.1.1. تعريف الجهاز العضلي الهيكلي
  - 7.1.1. وظائف الجهاز العضلي الهيكلي
  - 8.1.1. أهمية الجهاز العضلي الهيكلي
  - 9.1.1. تطور الجهاز العضلي الهيكلي
  - 10.1.1. اضطرابات الجهاز العضلي الهيكلي
  - 11.1.1. تعريف الجهاز الضام
  - 12.1.1. وظائف الجهاز الضام
  - 13.1.1. أهمية الجهاز الضام
  - 14.1.1. تطوير الجهاز الضام
  - 15.1.1. اضطرابات الجهاز الضام
- 2.1. تصنيف الاضطرابات الحركية / أمراض الجهاز العضلي الهيكلي والجهاز الضام
  - 1.2.1. العلاقة بين تصنيفات الدليل التشخيصي والإحصائي للاضطرابات الحركية DSM-V وأمراض الجهاز الهيكلي والجهاز الضام والتصنيف الدولي للأمراض 10-CIE
  - 2.2.1. تصنيف الدليل التشخيصي والإحصائي للاضطرابات الحركية DSM-V
  - 3.2.1. الاضطرابات غير المدرجة في الدليل التشخيصي والإحصائي للاضطرابات النفسية (DSM-V)
  - 4.2.1. التصنيف الدولي للأمراض 10-CIE
  - 5.2.1. الاضطرابات غير المدرجة في التصنيف الدولي للأمراض 10-CIE
  - 6.2.1. الحاجة إلى توافق بين كلا التصنيفين
  - 7.2.1. الاضطرابات المشتركة بين الدليل التشخيصي والإحصائي للاضطرابات النفسية (DSM-V) والتصنيف الدولي للأمراض 10-CIE
  - 8.2.1. الاختلافات في التصنيفات بين الدليل التشخيصي والإحصائي للاضطرابات النفسية (DSM-V) والتصنيفات 10-CIE
  - 9.2.1. إسهامات الاختلافات بين تصنيفات DSM-V والتصنيفات 10-CIE في عمل المعلم المتخصص في التربية العلاجية للمعلمين
  - 10.2.1. إسهامات القواسم المشتركة بين تصنيفات DSM-V والتصنيفات 10-CIE في عمل المعلم المتخصص في التربية العلاجية للمعلمين

- 6.1. التدخل التربوي حسب مراحل التطور
  - 1.6.1. معالم في تطوير التدخل التربوي
  - 2.6.1. التشخيص: التنبيه المبكر
  - 3.6.1. التدخل التربوي لتعزيز دعم الرأس
  - 4.6.1. التدخل التربوي لتعزيز دعم الجذع
  - 5.6.1. التدخل التربوي لتعزيز دعم اليقظة واقفاً
  - 6.6.1. التدخل التربوي لصالح قانون البعد القريب
  - 7.6.1. التدخل التثقيفي لتعزيز دعم القانون الرأسي القحفي
  - 8.6.1. التدخل التربوي لتعزيز السير
  - 9.6.1. التدخل التربوي لتحسين نقص التوتر
  - 10.6.1. التدخل التربوي لتحسين فرط التوتر
- 7.1. الأدوات والمواد المناسبة الفردية
  - 1.7.1. مفهوم الأنشطة المدرسية
  - 2.7.1. الحاجة إلى أنشطة مسبقة للطلاب ذوي الاحتياجات التعليمية الخاصة
  - 3.7.1. الحاجة إلى الأنشطة النهائية للمتعلمين ذوي الاحتياجات التعليمية الخاصة
  - 4.7.1. التكيف مع الفصل الدراسي
  - 5.7.1. تكيف المدرسة
  - 6.7.1. مواد العمل على الطاولة
  - 7.7.1. مواد للتجول في المدرسة
  - 8.7.1. المواد اللازمة للأنشطة الاستراحة في المدرسة
  - 9.7.1. مواد للغذاء والنظافة في المدرسة
  - 10.7.1. مواد أخرى
- 8.1. الأدوات والمواد الجماعية المتكيفة
  - 1.8.1. مفهوم الأدوات والمواد الجماعية: الحاجة إلى دمج الطلاب
  - 2.8.1. تصنيف الأدوات والمواد حسب البيئة
  - 3.8.1. تصنيف الأدوات والمواد حسب الاستخدام
  - 4.8.1. مواد الفصول الدراسية
  - 5.8.1. مواد للمدرسة
  - 6.8.1. مواد لمناطق أنشطة الاستراحة
  - 7.8.1. مواد لمناطق تناول الطعام والمراحيض
  - 8.8.1. معلومات وإشارات للاستخدام الشائع في المركز
  - 9.8.1. تكيف المساحات المشتركة ليستخدمها الجميع: سلام ومصاعد
  - 10.8.1. أدوات ومواد أخرى



## الوحدة 2. أمراض العيون

- 1.2. مفهوم وتعريف العين وأمراضها
  - 1.1.2. مقدمة إلى الجهاز العصبي
  - 2.1.2. تعريف العين والوظيفة
  - 3.1.2. أجزاء العين
  - 4.1.2. وصف العملية البصرية
  - 5.1.2. تشكيل الصورة
  - 6.1.2. رؤية طبيعية ورؤية مجهرية
  - 7.1.2. الإدراك البصري
  - 8.1.2. أهمية الجهاز البصري
  - 9.1.2. تعريف أمراض العيون
  - 10.1.2. طب وجراحة العيون العصبي
- 2.2. تصنيف أمراض العيون
  - 1.2.2. أمراض خلقية
  - 2.2.2. المتلازمات مع تأثير بصري
  - 3.2.2. عمى الألوان
  - 4.2.2. عوامل معدية
  - 5.2.2. الأمراض المتعلقة بالأخطاء الانكسارية
  - 6.2.2. أمراض التشريح العصبي للعين (القرنية والشبكية والعصب البصري)
  - 7.2.2. الغمش
  - 8.2.2. الحول
  - 9.2.2. الإعاقة البصرية
  - 10.2.2. رضخ العين
- 3.2. الأسس العصبية للتطور والتعلم
  - 1.3.2. هرم التنمية البشرية
  - 2.3.2. مراحل التطوير
  - 3.3.2. مستويات التنمية
  - 4.3.2. موقع المستوى الحسي في هرم التطور وأهميته
  - 5.3.2. المخطط العام للنمو العصبي
  - 6.3.2. النمو العصبي الحسي والإدراكي في مرحلة الطفولة
  - 7.3.2. تطور الأحاسيس المبكرة
  - 8.3.2. تطوير إدراك اللون
  - 9.3.2. تطوير المنظمة الإدراكية
  - 10.3.2. الإدراك الحركي

- 9.1. التدخل الاجتماعي والمجمعي من المدرسة
  - 1.9.1. مفهوم التدخل الاجتماعي-المجمعي
  - 2.9.1. مبررات التدخل الاجتماعي والمجمعي للتلاميذ ذوي الاحتياجات التعليمية الخاصة
  - 3.9.1. التدخل المنسق في المدرسة لجميع المهنيين التربويين
  - 4.9.1. التدخل المنسق في المدرسة لغير أعضاء هيئة التدريس
  - 5.9.1. التدخل المنسق مع أسر الفصل
  - 6.9.1. التدخل في الموارد الخارجية: النزاهات اللاصفية
  - 7.9.1. التدخل مع الموارد الخارجية الخاصة بالثقافة: حدائق الحيوان أو المتاحف وغيرها
  - 8.9.1. تدخل منسق مع موارد أخرى في البيئة المباشرة: مكتبة أو مركز رياضي بلدي، من بين أمور أخرى
  - 9.9.1. طلب للحصول على موارد المجتمع الاجتماعي: المنح الدراسية والمساعدات الأخرى
  - 10.9.1. التدخلات الاجتماعية المجتمعية الأخرى
- 10.1. التقييم والتكهن
  - 1.10.1. التشخيص الأول: استجابة الأسرة
  - 2.10.1. مرافقة الأسرة في قبول التشخيص
  - 3.10.1. معلومات ومقابلات مع العائلة
  - 4.10.1. معلومات ومقابلات مع الطلاب ذوي الاحتياجات التعليمية
  - 5.10.1. التدخل القائم على المدرسة في التقييم: دور المعلم المتخصص في التربية العلاجية للمعلمين
  - 6.10.1. التدخل متعدد التخصصات في التقييم
  - 7.10.1. التدابير المشتركة لتحقيق أفضل تشخيص
  - 8.10.1. وضع جدول زمني في التدخل متعدد المهنيين
  - 9.10.1. مراجعة ومتابعة التدخل: التقييم
  - 10.10.1. مقترحات لتحسين التدخل متعدد التخصصات

- 4.2. حوادث في مراحل التطوير
- 1.4.2. عوامل الخطر في مراحل التطوير
- 2.4.2. تطور الجهاز البصري عند الولادة
- 3.4.2. تطوير الأنظمة الحسية في مرحلة الطفولة
- 4.4.2. عواقب الانتباه البصري
- 5.4.2. عواقب الذاكرة البصرية
- 6.4.2. النتائج المترتبة على مهارات القراءة
- 7.4.2. تأثير الرؤية على الجهاز الحركي البصري وتطوره
- 8.4.2. حوادث في تنمية مهارات تعلم القراءة
- 9.4.2. حوادث في تطور الكتابة في عملية التعلم
- 10.4.2. حوادث أخرى
- 5.2. تنسيق متعدد المهن
- 1.5.2. مدرس متخصص في علم التربية العلاجية للمعلمين
- 2.5.2. مدرس متخصص في السمع واللغة
- 3.5.2. مرشدوا التربية الخاصة أثناء المرحلة المدرسية
- 4.5.2. معلمون
- 5.5.2. أعضاء هيئة التدريس لدعم المناهج
- 6.5.2. وسطاء الصم المكفوفين
- 7.5.2. المعلمون الاجتماعيون
- 8.5.2. فرق التوجيه التربوي
- 9.5.2. فرق التوجيه التربوي
- 10.5.2. أقسام التوجيه
- 11.5.2. الاختصاصيون الطبيون المسؤولون عن الكشف عن أمراض العين
- 6.2. التوثيق والتنظيم حسب احتياجات الطلاب
- 1.6.2. التقييم النفسي
- 2.6.2. تقرير علم النفس العصبي التربوي
- 3.6.2. تقارير طب العيون
- 4.6.2. التوثيق الطبي الخاص بكل مرض
- 5.6.2. مراقبة الاضطراب
- 6.6.2. التوثيق في المدرسة
- 7.6.2. الخدمات الاجتماعية
- 8.6.2. التنظيم الاجتماعي
- 9.6.2. تنظيم المركز
- 10.6.2. تنظيم الفصل
- 11.6.2. تنظيم الأسرة
- 7.2. التدخل التربوي حسب مراحل التطور
- 1.7.2. التكيفات على مستوى المركز
- 2.7.2. التكيفات على مستوى الفصل الدراسي
- 3.7.2. التكيفات على المستوى الشخصي
- 4.7.2. مواد الكمبيوتر
- 5.7.2. التدخل التربوي خلال الطفولة المبكرة
- 6.7.2. التدخل التربوي خلال مرحلة الطفولة المتوسطة
- 7.7.2. التدخل التربوي أثناء النضج
- 8.7.2. التدخل لتعزيز القدرة البصرية
- 9.7.2. التدخل التربوي لتعزيز عملية معرفة القراءة والكتابة
- 10.7.2. التدخل في شؤون الأسرة
- 8.2. الأدوات والمواد المعدلة
- 1.8.2. أدوات للعمل مع الطلاب ذوي الإعاقة البصرية
- 2.8.2. أدوات للعمل مع الطلاب ذوي الإعاقة البصرية
- 3.8.2. مواد فردية مكثفة
- 4.8.2. المواد الجماعية المتكيفة
- 5.8.2. برامج المهارات البصرية
- 6.8.2. تكييف عناصر المنهج
- 7.8.2. تكييف المساحات المشتركة
- 8.8.2. تيفلوتكنولوجي
- 9.8.2. معينات فنية بصرية
- 10.8.2. برامج التحفيز البصري
- 9.2. التدخل الاجتماعي والمجتمعي من المدرسة
- 1.9.2. مفهوم التدخل الاجتماعي-المجتمعي
- 2.9.2. التحاق الطالب بالمدرسة
- 3.9.2. التنشئة الاجتماعية للطفل
- 4.9.2. النزاهات اللاصفية
- 5.9.2. البيئة الأسرية
- 6.9.2. العلاقة بين الأسرة والمدرسة
- 7.9.2. علاقات الأقران
- 8.9.2. الترفيه ووقت الفراغ
- 9.9.2. تدريب مهني
- 10.9.2. الاندماج في المجتمع

- 10.2 . تقييم العرض والتشخيص
- 1.10.2 . علامات مشاكل في الرؤية
- 2.10.2 . ملاحظة المواقف من الطالب
- 3.10.2 . فحص طب العيون
- 4.10.2 . التقييم النفسي
- 5.10.2 . تقييم درجة التكيف مع الإعاقة البصرية
- 6.10.2 . أوجه القصور المرتبطة بعلم الأمراض البصرية
- 7.10.2 . تحليل التعايش مع الأسرة
- 8.10.2 . اختيار تقييم الرؤية الوظيفية للطالب
- 9.10.2 . برامج التحفيز البصري والمقاييس
- 10.10.2 . إعادة التأهيل البصري
- الوحدة 3. أمراض السمع**
- 1.3 . مفهوم وتعريف السمع وأمراضه
- 1.1.3 . مقدمة إلى الجهاز العصبي
- 2.1.3 . تعريف السمع والوظيفة
- 3.1.3 . أجزاء من الأذن
- 4.1.3 . القاعدة التشريحية العصبية العامة للأذن
- 5.1.3 . تطوير الجهاز السمعي
- 6.1.3 . نظام التوازن
- 7.1.3 . وصف العملية السمعية
- 8.1.3 . الإدراك السمعي
- 9.1.3 . أهمية الجهاز السمعي
- 10.1.3 . تعريف أمراض الأذن
- 2.3 . تصنيف أمراض الأذن
- 1.2.3 . أمراض خلقية
- 2.2.3 . عوامل معدية
- 3.2.3 . أمراض الأذن الخارجية
- 4.2.3 . أمراض الأذن الوسطى
- 5.2.3 . أمراض الأذن الداخلية
- 6.2.3 . تصنيف الصمم
- 7.2.3 . الجوانب النفسية البيولوجية للصمم
- 8.2.3 . رضح الأذن
- 3.3 . الأسس العصبية للتطور والتعلم
- 1.3.3 . هرم التنمية البشرية
- 2.3.3 . مراحل التطوير
- 3.3.3 . مستويات التنمية
- 4.3.3 . موقع المستوى الحسي في هرم التطور وأهميته
- 5.3.3 . المخطط العام للنمو العصبي
- 6.3.3 . النمو العصبي الحسي والإدراكي في مرحلة الطفولة
- 7.3.3 . تطوير العملية السمعية المتعلقة باللغة
- 8.3.3 . التنمية الاجتماعية
- 4.3 . حوادث في مراحل التطوير
- 1.4.3 . عوامل الخطر في مراحل التطور
- 2.4.3 . تطوير الجهاز السمعي عند الولادة
- 3.4.3 . تطوير الأنظمة الحسية في مرحلة الطفولة
- 4.4.3 . تأثير السمع على تطور التوازن في المراحل المبكرة من التعلم
- 5.4.3 . صعوبات في التواصل
- 6.4.3 . صعوبات في التنسيق الحركي
- 7.4.3 . التأثير على الانتباه
- 8.4.3 . عواقب وظيفية
- 9.4.3 . النتائج المترتبة على مهارات القراءة
- 10.4.3 . الحوادث العاطفية
- 5.3 . تنسيق متعدد المهن
- 1.5.3 . مدرس متخصص في علم التربية العلاجية للمعلمين
- 2.5.3 . مدرس متخصص في السمع واللغة
- 3.5.3 . مرشدوا التربية الخاصة أثناء المرحلة المدرسية
- 4.5.3 . معلمون
- 5.5.3 . أعضاء هيئة التدريس لدعم المناهج
- 6.5.3 . متخصص في لغة الإشارة
- 7.5.3 . وسطاء الصم المكفوفين
- 8.5.3 . المعلمون الاجتماعيون
- 9.5.3 . فرق التوجيه التربوي
- 10.5.3 . فرق التوجيه التربوي
- 11.5.3 . أقسام التوجيه
- 12.5.3 . الاختصاصيون الطبيون المسؤولون عن الكشف عن أمراض العين

- 6.3. التوثيق والتنظيم حسب احتياجات الطلاب
  - 1.6.3. التقييم النفسي
  - 2.6.3. تقرير علم النفس العصبي التربوي
  - 3.6.3. التقارير الطبية
  - 4.6.3. قياس السمع
  - 5.6.3. أكوميتر
  - 6.6.3. قياس الطبل
  - 7.6.3. الاختبارات الفائقة
  - 8.6.3. منعكس ركاب
  - 9.6.3. التوثيق في المدرسة
  - 10.6.3. تنظيم المركز
  - 11.6.3. تنظيم الفصل
  - 12.6.3. التنظيم الاجتماعي والعائلي
- 7.3. التدخل التربوي حسب مراحل التطور
  - 1.7.3. التكيفات على مستوى المركز
  - 2.7.3. التكيفات على مستوى الفصل الدراسي
  - 3.7.3. التكيفات على المستوى الشخصي
  - 4.7.3. تدخل علاج النطق في مراحل التطور
  - 5.7.3. التدخل التربوي خلال الطفولة المبكرة
  - 6.7.3. التدخل التربوي خلال مرحلة الطفولة المتوسطة
  - 7.7.3. التدخل التربوي أثناء النضج
  - 8.7.3. أنظمة الاتصال البديلة والمعززة
  - 9.7.3. التدخل لتحفيز القدرة على السمع
  - 10.7.3. التدخل التربوي لتحسين القدرة اللغوية
  - 11.7.3. التدخل في شؤون الأسرة





- 8.3. الأدوات والمواد المعدلة
  - 1.8.3. أدوات للعمل مع الطلاب ذوي الإعاقة البصرية
  - 2.8.3. أدوات للعمل مع الطلاب ذوي الإعاقة البصرية
  - 3.8.3. مواد فردية مكثفة
  - 4.8.3. المواد الجماعية المتكيفة
  - 5.8.3. برامج مهارات الاستماع
  - 6.8.3. تكييفات المساحات المشتركة
  - 7.8.3. تكييف عناصر المنهج
  - 8.8.3. تأثير تكنولوجيا المعلومات والاتصالات
  - 9.8.3. معينات السمع الفنية
  - 10.8.3. برامج التحفيز السمعي
- 9.3. التدخل الاجتماعي والمجتمعي من المدرسة
  - 1.9.3. مفهوم التدخل الاجتماعي-المجتمعي
  - 2.9.3. التحاق الطالب بالمدرسة
  - 3.9.3. التحاق الطالب بالمدرسة
  - 4.9.3. التنشئة الاجتماعية للطفل
  - 5.9.3. الزهات الالصفية
  - 6.9.3. البيئة الأسرية
  - 7.9.3. العلاقة بين الأسرة والمدرسة
  - 8.9.3. علاقات الأقران
  - 9.9.3. الترفيه ووقت الفراغ
  - 10.9.3. تدريب مهني
  - 11.9.3. الاندماج في المجتمع
- 10.3. تقييم المرض والتشخيص
  - 1.10.3. علامات مشاكل السمع
  - 2.10.3. اختبارات السمع غير الموضوعية
  - 3.10.3. اختبارات السمع الموضوعية
  - 4.10.3. التقييم النفسي
  - 5.10.3. تقييم طبيب الأنف والأذن والحنجرة
  - 6.10.3. دور اختصاصي العناية بالسمع
  - 7.10.3. تقييم معالج النطق
  - 8.10.3. دور الخدمات الاجتماعية
  - 9.10.3. تحليل التعايش مع الأسرة
  - 10.10.3. العلاجات



” برنامج مصمم خصيصاً لتلبية توقعاتك، حتى تتمكن من الخوض فيه والاستفادة منه إلى أقصى حد ممكن بما يعود عليك بالنفع المهني“



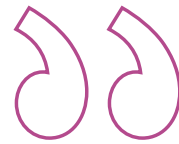
# المنهجية

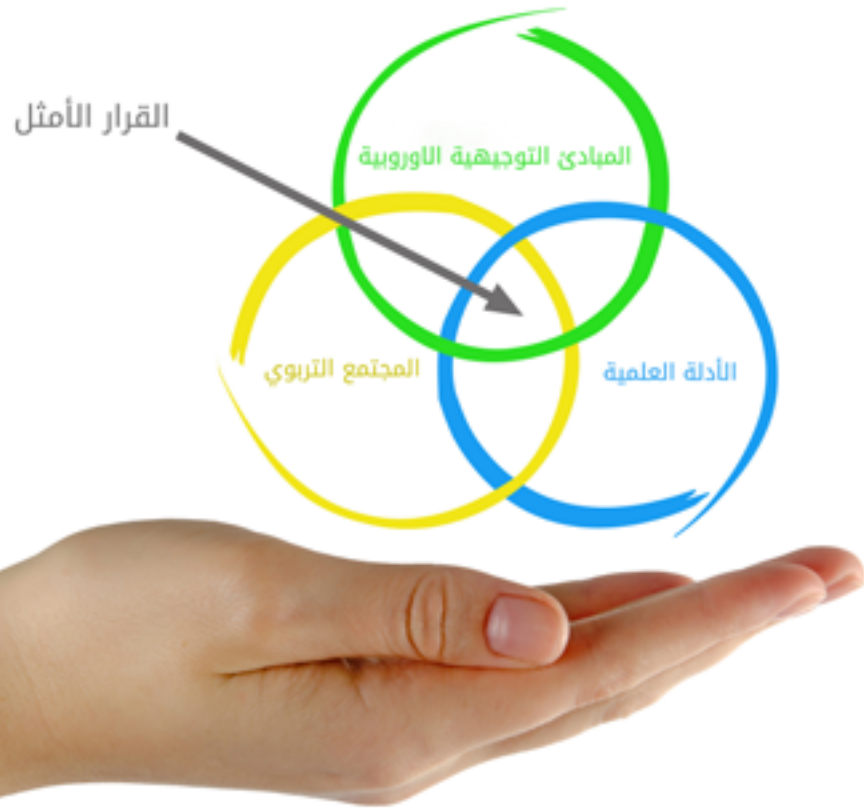
يقدم هذا البرنامج التدريبي طريقة مختلفة للتعلم. فقد تم تطوير منهجيتنا من خلال أسلوب التعليم المرتكز على التكرار: *Relearning* أو ما يعرف بمنهجية إعادة التعلم.

يتم استخدام نظام التدريس هذا، على سبيل المثال، في أكثر كليات الطب شهرة في العالم، وقد تم اعتباره أحد أكثر المناهج فعالية في المنشورات ذات الصلة مثل مجلة نيو إنجلند الطبية (*New England Journal of Medicine*).



اكتشف منهجية *Relearning* (منهجية إعادة التعلم)، وهي نظام يتخلى عن التعلم الخطي التقليدي ليأخذك عبر أنظمة التدريس التعليم المرتكزة على التكرار: إنها طريقة تعلم أثبتت فعاليتها بشكل كبير، لا سيما في المواد الدراسية التي تتطلب الحفظ"





### في كلية التربية بجامعة TECH نستخدم منهج دراسة الحالة

أمام حالة معينة، ما الذي يجب أن يفعله المهني؟ خلال البرنامج، سيواجه الطلاب حالات محاكاة متعددة، بناءً على مواقف واقعية يجب عليهم فيها التحقيق ووضع فرضيات، وأخيراً حل الموقف. هناك أدلة علمية وفيرة على فعالية المنهج.

مع جامعة TECH يمكن للمُدرِّب أو المعلم أو المدرس تجربة طريقة تعلم تهز أسس الجامعات التقليدية في جميع أنحاء العالم.

إنها تقنية تنمي الروح النقدية وتعد المُدرِّب لاتخاذ القرار والدفاع عن الحجج وتباين الآراء.

هل تعلم أن هذا المنهج تم تطويره عام 1912 في جامعة هارفارد للطلاب دارسي القانون؟ وكان يتمثل منهج دراسة الحالة في تقديم مواقف حقيقية معقدة لهم لكي يقوموا باتخاذ القرارات وتبرير كيفية حلها. وفي عام 1924 تم تأسيسها كمنهج تدريس قياسي في جامعة هارفارد"



#### تُبرر فعالية المنهج بأربعة إنجازات أساسية:

1. المرليون الذين يتبعون هذا المنهج لا يحققون فقط استيعاب المفاهيم، ولكن أيضاً تنمية قدراتهم العقلية من خلال التمارين التي تقيم المواقف الحقيقية وتقوم بتطبيق المعرفة المكتسبة.
2. يركز منهج التعلم بقوة على المهارات العملية التي تسمح للمرييين بالاندماج بشكل أفضل في الممارسات اليومية.
3. يتحقق استيعاب أبسط وأكثر كفاءة للأفكار والمفاهيم بفضل عرض الحالات التي نشأت عن التدريس الحقيقي.
4. يصبح الشعور بكفاءة الجهد المستثمر حافزاً مهماً للغاية للطلاب، مما يترجم إلى اهتمام أكبر بالتعلم وزيادة في الوقت المخصص للعمل في المحاضرة الجامعية.

## منهجية إعادة التعلم (Relearning)

تجمع جامعة TECH بين منهج دراسة الحالة ونظام التعلم عن بعد، 100% عبر الانترنت والقائم على التكرار، حيث تجمع بين 8 عناصر مختلفة في كل درس. نحن نعزز منهج دراسة الحالة بأفضل منهجية تدريس 100% عبر الانترنت في الوقت الحالي وهي: منهجية إعادة التعلم والمعروفة بـ *Relearning*.



سوف يتعلم المُربّي من خلال الحالات الحقيقية وحل  
المواقف المعقدة في بيئات التعلم المحاكاة. تم تطوير  
هذه المحاكاة من أحدث البرامج التي تسهل التعلم الغامر.

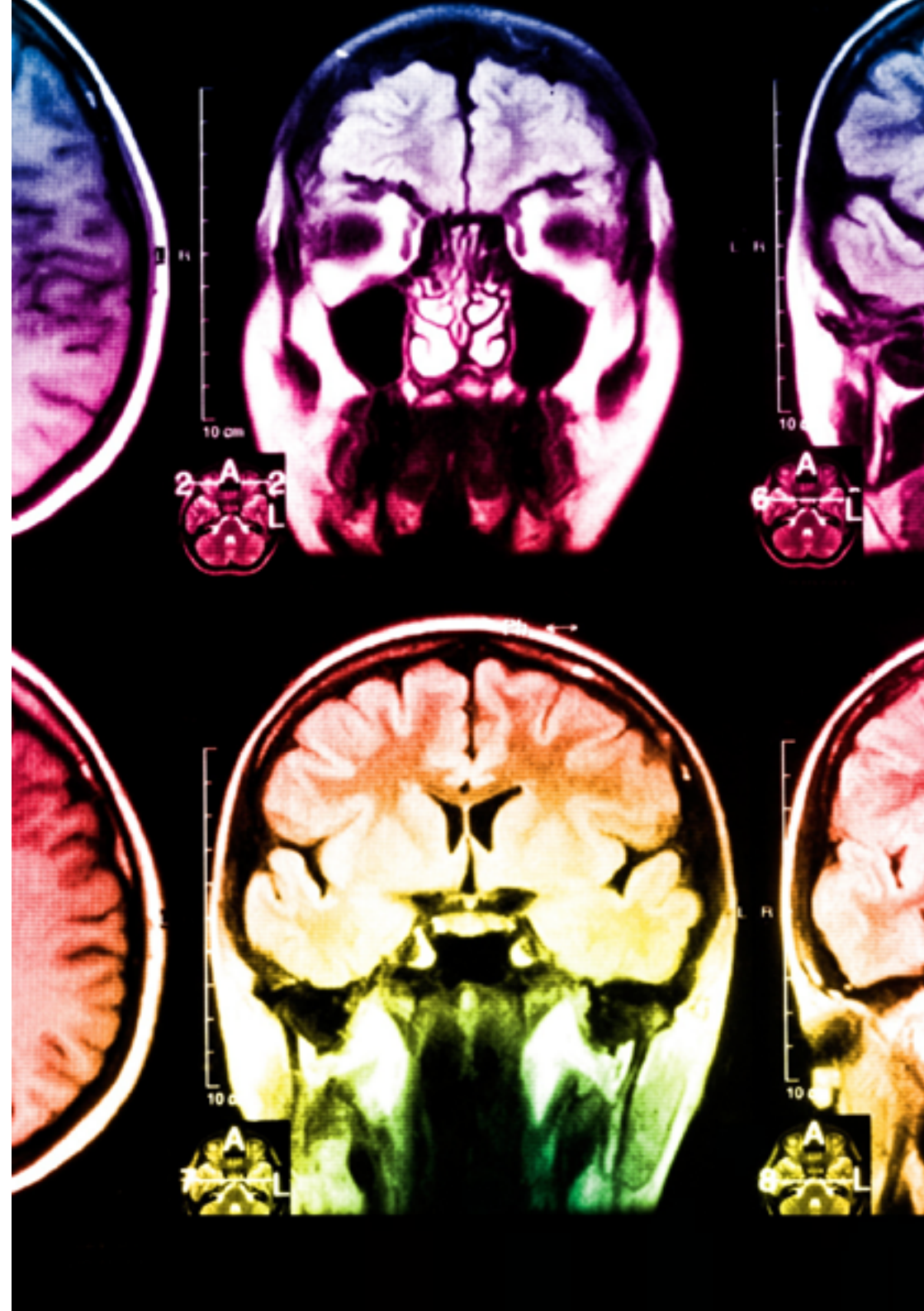
في طليعة المناهج التربوية في العالم، تمكنت منهجية إعادة التعلم من تحسين مستويات الرضا العام للمهنيين، الذين أكملوا دراساتهم، فيما يتعلق بمؤشرات الجودة لأفضل جامعة عبر الإنترنت في البلدان الناطقة بالإسبانية (جامعة كولومبيا).

من خلال هذه المنهجية، قمنا بتدريب أكثر من 85000 فُرسي بنجاح لم يسبق له مثيل في جميع التخصصات. تم تطوير منهجيتنا التربوية في بيئة شديدة المتطلبات، مع طلاب جامعيين يتمتعون بمظهر اجتماعي واقتصادي مرتفع ومتوسط عمر يبلغ 43.5 عاماً.

ستتيح لك منهجية إعادة التعلم والمعروفة بـ Relearning، التعلم بجهد أقل ومزيد من الأداء، وإشراكك بشكل أكبر في تخصصك، وتنمية الروح النقدية لديك، وكذلك قدرتك على الدفاع عن الحجج والآراء المتباينة: إنها معادلة واضحة للنجاح.

في برنامجنا، التعلم ليس عملية خطية، ولكنه يحدث في شكل لولبي (نتعلم ثم نطرح ماتعلمناه جانباً فننساه ثم نعيد تعلمه). لذلك، يتم دمج كل عنصر من هذه العناصر بشكل مركزي.

النتيجة الإجمالية التي حصل عليها نظامنا للتعلم هي 8.01، وفقاً لأعلى المعايير الدولية.



## يقدم هذا البرنامج أفضل المواد التعليمية المُعدَّة بعناية للمهنيين:

### المواد الدراسية



يتم إنشاء جميع محتويات التدريس من قبل المربين الذين سيقومون بتدريس البرنامج الجامعي، وتحديداً من أجله، بحيث يكون التطوير التعليمي محدداً وملموماً حقاً.

ثم يتم تطبيق هذه المحتويات على التنسيق السمعي البصري الذي سيخلق منهج جامعة TECH في العمل عبر الإنترنت. كل هذا بأحدث التقنيات التي تقدم أجزاء عالية الجودة في كل مادة من المواد التي يتم توفيرها للطالب.

### أحدث التقنيات والإجراءات التعليمية المعروضة في الفيديوهات



تقدم TECH للطالب أحدث التقنيات وأحدث التطورات التعليمية والتقنيات الرائدة في الوقت الراهن في مجال التعليم. كل هذا، بصيغة المتحدث، كل هذا، بأقصى دقة، في الشرح والتفصيل لاستيعابه وفهمه. وأفضل ما في الأمر أنه يمكنك مشاهدتها عدة مرات كما تريد.

### ملخصات تفاعلية

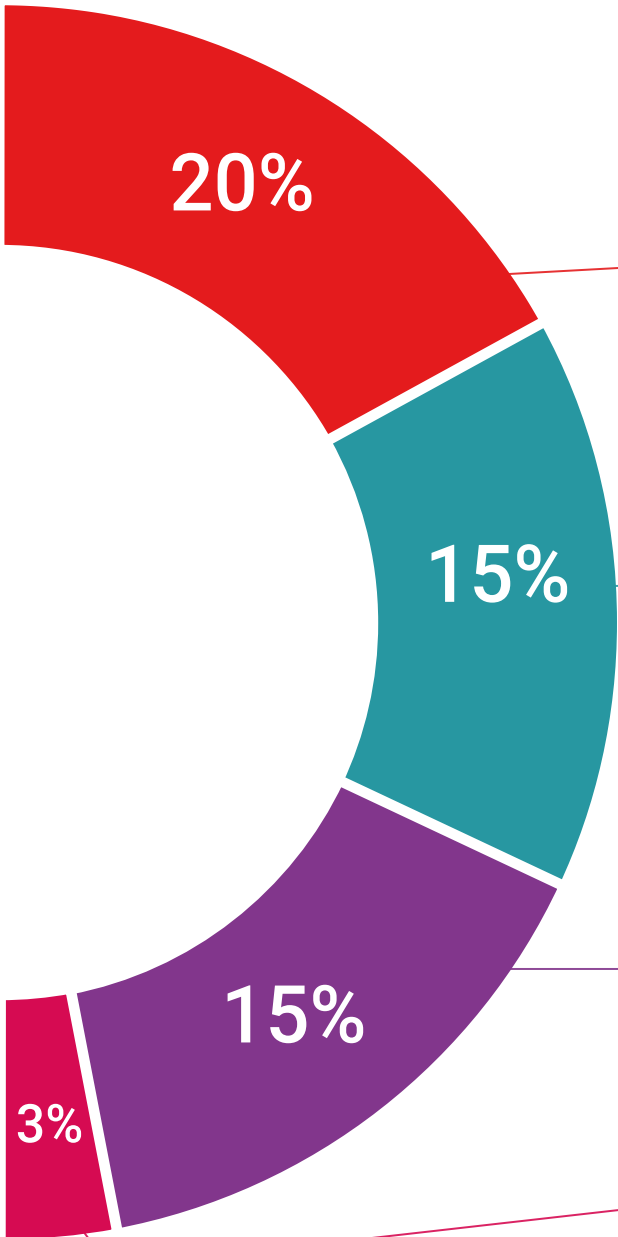


يقدم فريق جامعة TECH المحتويات بطريقة جذابة وديناميكية في أقراص الوسائط المتعددة التي تشمل الملفات الصوتية والفيديوهات والصور والرسوم البيانية والخرائط المفاهيمية من أجل تعزيز المعرفة. اعترفت شركة مايكروسوفت بهذا النظام التعليمي الفريد لتقديم محتوى الوسائط المتعددة على أنه "قصة نجاح أوروبية".

### قراءات تكميلية



المقالات الحديثة، ووثائق اعتمدت بتوافق الآراء، والأدلة الدولية.. من بين آخرين. في مكتبة جامعة TECH الافتراضية، سيتمكن الطالب من الوصول إلى كل ما يحتاجه لإكمال تدريبه.







### تحليل الحالات التي تم إعدادها من قبل الخبراء وإرشاد منهم

يجب أن يكون التعلم الفعال بالضرورة سياقياً. لذلك، تقدم TECH تطوير حالات واقعية يقوم فيها الخبير بإرشاد الطالب من خلال تنمية الانتباه وحل المواقف المختلفة: طريقة واضحة ومباشرة لتحقيق أعلى درجة من الفهم.



### الاختبار وإعادة الاختبار

يتم بشكل دوري تقييم وإعادة تقييم معرفة الطالب في جميع مراحل البرنامج، من خلال الأنشطة والتدريبات التقييمية وذاتية التقييم: حتى يتمكن من التحقق من كيفية تحقيق أهدافه.



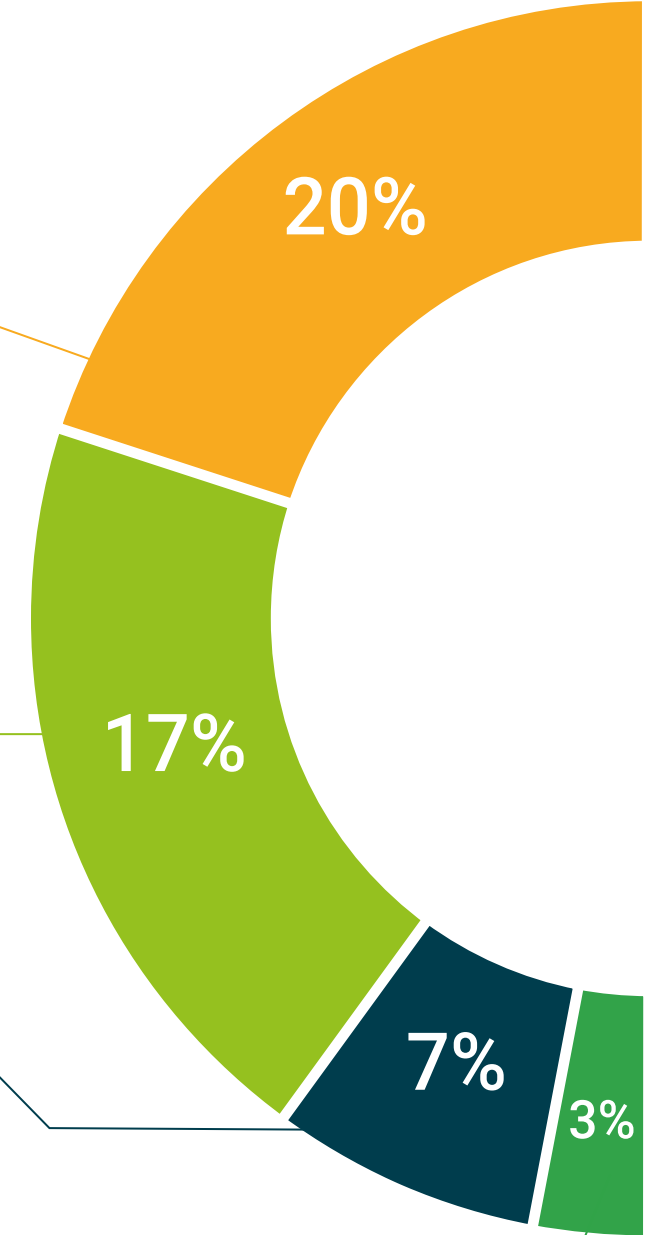
### المحاضرات الرئيسية

هناك أدلة علمية على فائدة المراقبة بواسطة الخبراء كطرف ثالث في عملية التعلم. إن مفهوم ما يسمى *Learning from an Expert* أو التعلم من خبير يقوي المعرفة والذاكرة، ويولد الثقة في القرارات الصعبة في المستقبل.



### إرشادات توجيهية سريعة للعمل

تقدم جامعة TECH المحتويات الأكثر صلة بالمحاضرة الجامعية في شكل أوراق عمل أو إرشادات توجيهية سريعة للعمل. إنها طريقة موجزة وعملية وفعالة لمساعدة الطلاب على التقدم في تعلمهم.



# المؤهل العلمي

تضمن شهادة الخبرة الجامعية في الاضطرابات الحركية ومشاكل العين والسمع، بالإضافة إلى التدريب الأكثر دقة وحدائقة، الحصول على مؤهل شهادة الخبرة الجامعية الصادرة عن TECH الجامعة التكنولوجية.



اجتاز هذا البرنامج بنجاح واحصل على مؤهلك العلمي الجامعي  
دون الحاجة إلى السفر أو القيام بإجراءات مرهقة"



تحتوي شهادة الخبرة الجامعية في الاضطرابات الحركية ومشاكل العين والسمع على البرنامج الأكثر اكتمالا وحداثة في السوق.

بعد اجتياز التقييم، سيحصل الطالب عن طريق البريد العادي مصحوب بعلم وصول مؤهل شهادة الخبرة الجامعية الصادر عن **TECH الجامعة التكنولوجية**.

إن المؤهل الصادر عن **TECH الجامعة التكنولوجية** سوف يشير إلى التقدير الذي تم الحصول عليه في برنامج شهادة الخبرة الجامعية وسوف يفي بالمتطلبات التي عادة ما تُطلب من قبل مكاتب التوظيف ومسابقات التعيين ولجان التقييم الوظيفي والمهني.

المؤهل العلمي: شهادة الخبرة الجامعية في الاضطرابات الحركية ومشاكل العين والسمع

طريقة الدراسة: عبر الإنترنت

مدة الدراسة: 6 أشهر



الجامعة  
التكنولوجية  
**tech**

شهادة الخبرة الجامعية

الاضطرابات الحركية ومشاكل العين والسمع

« طريقة الدراسة: أونلاين

« مدة الدراسة: 6 أشهر

« المؤهل الجامعي من: TECH الجامعة التكنولوجية

« مواعيد الدراسة: وفقاً لوتيرتك الخاصة

« الامتحانات: أونلاين

# شهادة الخبرة الجامعية الاضطرابات الحركية ومشاكل العين والسمع