

شهادة الخبرة الجامعية التشخيص والتدخل التربوي والأسري



الجامعة
التكنولوجية
tech

شهادة الخبرة الجامعية التشخيص والتدخل التربوي والأسري

« طريقة التدريس: أونلاين

« مدة الدراسة: 6 أشهر

« المؤهل الجامعي من: TECH الجامعة التكنولوجية

« مواعيد الدراسة: وفقاً لوتيرتك الخاصة

« الامتحانات: أونلاين

« رابط الدخول إلى الموقع الإلكتروني: www.techtitude.com/ae/education/postgraduate-diploma/postgraduate-diploma-educational-family-diagnosis-intervention

الفهرس

02

الأهداف

صفحة 8

01

المقدمة

صفحة 4

05

المؤهل العلمي

صفحة 28

04

المنهجية

صفحة 20

03

الهيكل والمحتوى

صفحة 12

المقدمة

سيقوم هذا البرنامج بدراسة تعريف صعوبات التعلم والخصائص الأساسية للتلاميذ الذين يعانون من هذه الصعوبات، من أجل تعزيز اكتشاف هؤلاء التلاميذ والقدرة على تصميم مقترحات لتلبية احتياجاتهم التعليمية. تحقيقاً لهذه الغاية، سيتم إجراء مراجعة لمراحل نمو الأطفال في تعليم مرحلة الطفولة المبكرة والتعليم الابتدائي والتعمق في التصوير المفاهيمي ومسببات صعوبات التعلم، وتحليل الأنواع المختلفة لصعوبات التعلم وتقديم إرشادات للكشف عنها والتدخل من قبل المعلمين في الفصول الدراسية العادية.



برنامج تعليمي متكامل للغاية تم إنشاؤه ليخدم لك التعلم
الفعال والسريع، ويتوافق مع حياتك الشخصية والمهنية"



ترتبط صعوبات التعلم بالتغيرات التي قد تظهر على الطفل في المجالات المختلفة: القراءة والكتابة، والقدرة المنطقية الرياضية، واللغة والاستدلال. وبذلك، فهي مجموعة متباينة من المشاكل ضمن الاحتياجات التعليمية الخاصة ويمكن أن تكون ذاتية أو خارجية بالنسبة للمتعلم، وتتدخل في كلتا الحالتين في تكييف الطالب مع متطلبات عمليتي التعليم والتعلم.

يتناول هذا التدريب العلاقة التعليمية بين الأسرة والمجتمع، مع تحديد السياقين التعليميين ومعالجة أهمية التربية الأسرية. وبالإضافة إلى ذلك، يتم التمييز بين التعليم المبرمج الذي تقوم به المدرسة والتعليم التلقائي الذي تقوم به الأسرة، وتحليل بهذه الطريقة التعليم الرسمي وغير الرسمي وغير النظامي وغير الرسمي ودراسة العلاقات بين الأسرة والمدرسة.

يجب أن تتحقق كل هذه العمليات في تكييف حقيقي وممكن مع احتياجات كل تلميذ. ومن أجل تحقيق هذا الغرض، سيتم إجراء دراسة مكثفة وشاملة توضح كيفية تطوير التكييفات التعليمية باستخدام الأدوات والمواد الأكثر ابتكارًا من قبل خبراء ذوي خبرة واسعة في هذا القطاع، من أجل خلق عملية تسمح للطلاب بتعزيز تعلمهم حقًا من خلال مراعاة الطرق المثلى للتعامل مع كل مجال من مجالات الدراسة.

تحتوي شهادة الخبرة الجامعية في التشخيص والتدخل التربوي والأسري على البرنامج التعليمي الأكثر إكتمالاً وحدثاً في السوق. أبرز خصائصها هي:

- ♦ تطوير الحالات العملية التي يقدمها الخبراء في مجال المادة
- ♦ محتوياتها البيانية والتخطيطية والعملية البارزة التي يتم تصورها بها تجمع المعلومات العلمية والرعاية العملي حول تلك التخصصات الأساسية للممارسة المهنية
- ♦ التمارين العملية حيث يمكن إجراء عملية التقييم الذاتي لتحسين التعلم
- ♦ تركيزها على المنهجيات المبتكرة
- ♦ كل هذا سيتم استكماله بدروس نظرية وأسئلة للخبراء ومنتديات مناقشة حول القضايا المثيرة للجدل وأعمال التفكير الفردية
- ♦ إمكانية الوصول إلى المحتوى من أي جهاز ثابت أو محمول متصل بالإنترنت



كن جزءًا من التدريس الأكثر تقدمًا وتنافسية وحدثاً بالمعرفة في شهادة الخبرة في التشخيص والتدخل التربوي الأسري. سوف تتعلم من الأفضل ومع نظام الدراسة الأكثر فعالية في السوق"

تعلم بسهولة وكثافة ومرونة مع جودة نماذج
التدريس الأكثر قيمة في مشهد التدريس عبر الإنترنت.

ستتمكن من تحديد الاضطرابات المختلفة في
المراكز التعليمية وتطوير المهارات اللازمة لحلها.

سيجعلك هذا البرنامج تواجه تحديات حقيقية
تسمح لك بالتعلم السياقي والتعلم بطريقة
عملية بأفضل طرق الدراسة الحالية”



البرنامج يضم، في أعضاء هيئة تدريسه محترفين في مجال الطاقات المتجددة يصبون في هذا التدريب خبرة عملهم، بالإضافة إلى متخصصين معترف بهم من الشركات الرائدة والجامعات المرموقة.

سيتيح محتواه المتعدد الوسائط، الذي صيغ بأحدث التقنيات التعليمية، للمهنيين التعلم السياقي والموقعي، أي بيئة تحاكي الواقع وتوفر تدريباً غامراً مبرمجاً من أجل التدريب في من أجل مواجهة حالات حقيقية.

يعتمد تصميم هذا البرنامج على التعلم المرتكز على حل المشكلات، والذي يجب على المهنيين من خلاله محاولة حل مواقف الممارسة المهنية المختلفة التي ستطرح عليه خلال البرنامج الأكاديمي. للقيام بذلك، ستحتظون بمساعدة نظام فيديو تفاعلي مبتكر تم إنشاؤه من قبل خبراء مشهورين.



الأهداف

إن هدف TECH هو تدريب المهنيين المؤهلين تأهيلاً عالياً للخبرة العملية. هدف يتكامل أيضاً على الصعيد العالمي مع دافع التنمية البشرية الذي يضع الأسس لمجتمع أفضل. يتشكل هذا الهدف في مساعدة المهنيين للوصول إلى مستوى أعلى بكثير من الكفاءة والتحكم. إنه هدف يمكنكم، في غضون شهور فقط، اعتباره أمراً مفروغاً منه، مع برنامج عالي الكثافة والدقة.



حُض التجربة وافتح طريقًا جديدًا للتطور والنمو
في حياتك المهنية في مجال التدريس، وتخصص
في التدخل الاجتماعي التربوي الأسري”





الأهداف العامة

- ♦ التعاون مع الأسر المرافقة/الأوصياء القانونيين في تطوير الطلاب
- ♦ معرفة كيفية تطبيق منهجيات محددة للعمل الاجتماعي التربوي
- ♦ المشاركة في تقييم وتشخيص الاحتياجات التعليمية
- ♦ استخدام المنهجية والأدوات والموارد المادية المكيفة مع احتياجات الطلاب
- ♦ تحليل وفهم فرص مباشرة الأعمال الحرة في التعليم، مع شرح وظيفتها وخصائصها



استعد لتحديات مجال العمل
المتطور باستمرار وإعطاء سيرتك
الذاتية دفعة لا يمكن إيقافها نحو
القدرة التنافسية"



الأهداف المحددة

الوحدة 1. مقدمة في علم النفس المرضي للمعلمين

- ♦ معرفة العوالم المرضية الرئيسية للطفولة والمراهقة
- ♦ تعلم كيفية التعرف والتمييز بين الأكوان المرضية المختلفة المتعلقة بمرحلة الطفولة والحادثة
- ♦ معرفة المعايير التشخيصية للأكوان المرضية وفقاً للدليل التشخيصي والإحصائي للاضطرابات النفسية-5-
- ♦ معرفة خصائص مرحلة الطفولة المبكرة في كل عالم مرضي
- ♦ معرفة الخصائص التفاضلية لكل عالم مرضي ودراستها وفقاً لمعلومات الدليل التشخيصي والإحصائي للاضطرابات النفسية-5- DSM-V
- ♦ ربط الحالات المرضية المصاحبة الموجودة في كل عالم مرضي مذكور

الوحدة 2. تقنيات وأدوات التشخيص

- ♦ القدرة على جمع وتحليل وتفسير المعلومات والبيانات ذات الصلة بالقضايا التعليمية والاجتماعية
- ♦ فهم الغرض من التشخيص ووظائفه وتطبيقاته
- ♦ تشخيص احتياجات الناس وإمكانيات تطويرهم لتأسيس الإجراءات التربوية
- ♦ معرفة وفهم عناصر وعمليات وقيم التعليم وتأثيرها على التدريب الشامل
- ♦ تشخيص المواقف المعقدة مع إيلاء اهتمام خاص للتنوع والاندماج الاجتماعي
- ♦ تطوير وتطبيق منهجيات تتكيف مع الاختلافات الشخصية والاجتماعية

الوحدة 3. صعوبات التعلم واضطرابات النمو

- ♦ إعطاء الطلاب لمحة عامة عن صعوبات التعلم التي يمكن مواجهتها في الفصل الدراسي
- ♦ كشف الصعوبات المختلفة التي قد يواجهها الطلاب
- ♦ التمييز بين المفاهيم والمشكلات وصعوبات التعلم
- ♦ التعرف على أنماط التعلم المختلفة والأساليب المعرفية
- ♦ منع صعوبات التعلم قبل حدوثها
- ♦ التدخل في مواجهة مشاكل التعلم المختلفة

الوحدة 4. التدريس والتعلم في السياق الأسري والاجتماعي والمدرسي

- ♦ معرفة العلاقة بين المدرسة والأسرة
- ♦ اكتساب أدوات للتمييز بين التدريس المبرمج (المدرسي) والعفوي (العائلي)
- ♦ تحليل التعليم النظامي، وغير النظامي وغير الرسمي
- ♦ تحليل دور الإعلام والتأثير التربوي
- ♦ تسليط الضوء على الإمكانيات التي يمكن أن توفرها المؤسسات التعليمية لمشاركة الأسر
- ♦ تحديد خصائص الأسرة المختلفة

الهيكل والمحتوى

قد قام بتطوير المحتويات أكثر المهنيين كفاءة في هذا القطاع، مع وجود معيار عالي الجودة في كل لحظة من اللحظات نفسها. للقيام بذلك، تم اختيار المواضيع الأكثر صلة وأكمل، مع أحدث التحديثات وأكثرها إثارة للاهتمام في الوقت الحالي. سيتمكنك المنهج الدراسي لهذا البرنامج من تعلم جميع جوانب التخصصات المختلفة في هذا المجال. برنامج كامل ومنظم جيدًا يقودك إلى أعلى معايير الجودة والنجاح.



إنها تجربة فريدة ومفتاحية وحاسمة لتعزيز تطورك المهني وتحسين تقنيات التدريس الخاصة بك"



الوحدة 1. مقدمة في علم النفس المرضي للمعلمين

- 1.1 اضطرابات النمو العصبي
 - 1.1.1 ما هي اضطرابات النمو العصبي؟
 - 2.1.1 الاضطرابات المدرجة في فئة تشخيص اضطرابات النمو العصبي
 - 3.1.1 الجوانب ذات الصلة باضطرابات النمو العصبي في مرحلة الطفولة والمراهقة
- 2.1 اضطرابات طيف الفصام والاضطرابات الذهانية الأخرى
 - 1.2.1 ما هي اضطرابات طيف الفصام والاضطرابات الذهانية الأخرى؟
 - 2.2.1 الاضطرابات المدرجة في فئة تشخيص "اضطرابات طيف الفصام والاضطرابات الذهانية الأخرى"
 - 3.2.1 انفصام الشخصية في مرحلة الطفولة
 - 3.1 الاضطراب ثنائي القطب والاضطرابات ذات الصلة
 - 1.3.1 ما هو الاضطراب ثنائي القطب والاضطرابات المرتبطة به؟
 - 2.3.1 الاضطرابات المدرجة في فئة تشخيص "الاضطرابات ثنائية القطب والاضطرابات ذات الصلة"
- 4.1 اضطرابات اكتئابية
 - 1.4.1 عالم الاضطرابات الاكتئابية
 - 2.4.1 الاضطرابات المدرجة في فئة التشخيص "الاضطرابات الاكتئابية"
- 5.1 اضطرابات القلق
 - 1.5.1 الاضطرابات المرتبطة بالقلق
 - 2.5.1 أنواع اضطرابات القلق المتضمنة في الدليل التشخيصي والإحصائي للاضطرابات النفسية DSM-V 5
 - 3.5.1 أهمية اضطرابات القلق في مرحلة الطفولة والمراهقة
- 6.1 اضطراب الوسواس القهري والاضطرابات ذات الصلة
 - 1.6.1 مقدمة عن اضطراب الوسواس القهري والاضطرابات المرتبطة به
 - 2.6.1 الاضطرابات المدرجة في فئة تشخيص "اضطراب الوسواس القهري والاضطرابات ذات الصلة"
- 7.1 الاضطرابات المرتبطة بالصدمات وعوامل التوتر
 - 1.7.1 ما هي الاضطرابات والضغوطات المرتبطة بالصدمات النفسية؟
 - 2.7.1 الاضطرابات المدرجة في فئة التشخيص "الاضطرابات المرتبطة بالصدمات النفسية والضغوطات"
- 8.1 إضطرابات انفصامية
 - 1.8.1 خصائص الاضطرابات الانفصامية
 - 2.8.1 الاضطرابات المدرجة في فئة تشخيص "الاضطرابات الانفصامية"

9.1 اضطرابات الأعراض الجسدية والاضطرابات ذات الصلة

- 1.9.1 ما هي اضطرابات الأعراض الجسدية والاضطرابات ذات الصلة؟
- 2.9.1 الاضطرابات المدرجة في فئة تشخيص "اضطرابات الأعراض الجسدية والاضطرابات ذات الصلة"
- 3.9.1 الأدلة والبيانات ذات الصلة بالاضطراب الافتعالي المطبق على آخر (لدى الأطفال والمراهقين)
- 10.1 اضطرابات الأكل وتناول الطعام
 - 1.10.1 ما هي اضطرابات الأكل وتناول الطعام؟
 - 2.10.1 اضطرابات الأكل وتناول الطعام المدرجة في الدليل التشخيصي والإحصائي للاضطرابات النفسية -DSM-V 5
 - 3.10.1 حقائق ذات صلة باضطرابات الأكل وتناول الطعام لدى المراهقين

الوحدة 2. تقنيات وأدوات التشخيص

- 1.2 تقنيات وأدوات التشخيص
 - 1.1.2 مقدمة ومفاهيم أساسية في التشخيص التربوي
 - 2.1.2 العملية والمتغيرات في التشخيص التعليمي
 - 3.1.2 تقنيات وإجراءات التقييم
 - 4.1.2 مجالات التطبيق
- 2.2 الكود الأخلاقي. المرشد المهني للمعلم
 - 1.2.2 التطور التاريخي
 - 2.2.2 حول تأهيل المعلمين
 - 3.2.2 الكود الأخلاقي لمهنة التدريس
 - 4.2.2 إمكانات قواعد المعلم الأخلاقية
- 3.2 التقرير كأداة في التقييم والتشخيص
 - 1.3.2 مفهوم التقرير كأداة تشخيصية
 - 2.3.2 أجزاء من التقرير في التعليم
 - 3.3.2 سمات التقرير
- 4.2 تقنيات المراقبة
 - 1.4.2 المراقبة كطريقة
 - 2.4.2 وظائف المراقبة
 - 3.4.2 موضوع المراقبة
 - 4.4.2 تصاميم البحث الرقابي
 - 5.4.2 أنواع المراقبة

الوحدة 3. صعوبات التعلم واضطرابات النمو

- 1.3. علم النفس التنموي
 - 1.1.3. التطور الجسدي أو الحركي
 - 2.1.3. التطور المعرفي
 - 3.1.3. تطور اللغة
 - 4.1.3. التطور العاطفي
- 2.3. صعوبات التعلم
 - 1.2.3. مفهوم والتصور المفاهيمي لصعوبات التعلم
 - 2.2.3. صعوبات الذاكرة والتعلم
 - 3.3. الاحتياجات التعليمية الخاصة والتعليم الشامل
 - 1.3.3. الحركة المدرسية الشاملة التي تتغلب على التكامل المدرسي
 - 2.3.3. الطريق الى مدرسة للجميع
 - 3.3.3. تعزيز التعليم الشامل في تعليم الطفولة المبكرة
 - 4.3. صعوبات التعلم المتعلقة بمشاكل الاتصال واللغة والكلام والصوت
 - 1.4.3. علم الأمراض اللغوي الشفوي: مشاكل في مجال التواصل واللغة والكلام والصوت
 - 2.4.3. مشاكل اللغة
 - 3.4.3. اضطرابات النطق وحركة الفم
 - 5.3. صعوبات التعلم المتعلقة بالقراءة والكتابة
 - 1.5.3. تصور عسر القراءة أو اضطراب القراءة المحدد
 - 2.5.3. سمات عسر القراءة
 - 3.5.3. طرق القراءة وأنواع عسر القراءة
 - 4.5.3. إرشادات التدخل للطلاب الذين يعانون من عسر القراءة
 - 5.5.3. صعوبات التعلم الأخرى المتعلقة بالقراءة والكتابة
 - 6.3. صعوبات التعلم المتعلقة بالرياضيات
 - 1.6.3. تصور اضطراب التعلم المحدد مع صعوبات في الرياضيات
 - 2.6.3. المسببات ومسار الصعوبات في مجال الرياضيات
 - 3.6.3. أنواع الاضطرابات المحددة في تعلم الرياضيات
 - 4.6.3. صفة مميزة الاضطرابات المحددة في تعلم الرياضيات
 - 5.6.3. إرشادات التدخل في الفصل للطلاب الذين يعانون من اضطرابات محددة في تعلم الرياضيات

- 5.2. تقنيات الاستجواب. المقابلة
 - 1.5.2. المقابلة في التشخيص التربوي
 - 2.5.2. خصائص المقابلة في المجال التربوي
 - 3.5.2. البيانات قبل المقابلة
 - 4.5.2. أنواع المقابلات
- 6.2. الأسس النظرية لتقنيات القياس النفسي
 - 1.6.2. المبادئ الأساسية لأدوات القياس النفسي
 - 2.6.2. تقنيات بناء مقاييس الموقف
 - 3.6.2. نظرية الاختيار
 - 4.6.2. تفسير الدرجات
 - 5.6.2. تحليل العناصر
 - 6.6.2. التوصيات الفنية والأخلاقية
- 7.2. الاختبارات المعيارية: التقييم والتشخيص في الانتباه والذاكرة
 - 1.7.2. مقدمة
 - 2.7.2. نوع الاختبارات لتقييم الرعاية
 - 3.7.2. نوع الاختبارات لتقييم الذاكرة
- 8.2. الاختبارات المعيارية: التقييم والتشخيص في القراءة والكتابة والرياضيات
 - 1.8.2. عسر القراءة
 - 2.8.2. أدوات تقييم معرفة القراءة والكتابة، وعسر القراءة
 - 3.8.2. الاختبارات المعيارية في الرياضيات
- 9.2. الاختبارات المعيارية: تقييم الذكاء وتشخيصه
 - 1.9.2. حول مفهوم الذكاء والتعليم
 - 2.9.2. نوع الاختبارات الموحدة في تشخيص الذكاء
 - 3.9.2. نظرية الذكاءات المتعددة
- 10.2. الاختبارات الموحدة: التقييم والتشخيص في رعاية التوحد
 - 1.10.2. تعريف وأنواع اضطراب طيف التوحد
 - 2.10.2. تقييم درجة التطور
 - 3.10.2. تقييم التوحد السريع
 - 4.10.2. تقييم شامل للتوحد



- 7.3 . الإعاقة الذهنية
 - 1.7.3 . تصور الإعاقة الذهنية
 - 2.7.3 . الكشف عن الإعاقة الذهنية داخل الفصل
 - 3.7.3 . الاحتياجات التعليمية الخاصة للطلاب ذوي الإعاقات الذهنية
 - 4.7.3 . إرشادات التدخل في الفصل الدراسي للطلاب ذوي الإعاقات الذهنية
 - 8.3 . القدرات العالية في الفصل: مفاتيح تحديدها وتطويرها التعليمي
 - 1.8.3 . هل القدرة العالية مشكلة تعليمية؟
 - 2.8.3 . مفهوم القدرات العالية: هل من الممكن تعريفها؟
 - 3.8.3 . تحديد الطلاب ذوي القدرات العالية
 - 4.8.3 . تدخل الطلاب ذوي المهارات العالية
 - 9.3 . صعوبات التعلم المتعلقة بالعجز الحسي البصري والسمعي
 - 1.9.3 . الإعاقة البصرية
 - 2.9.3 . خصائص نمو الأطفال ذوي الإعاقة البصرية
 - 3.9.3 . الاحتياجات التعليمية الخاصة للأطفال المعوقين بصرياً
 - 4.9.3 . التدخل التربوي في الفصل الدراسي للطلاب ذوي الإعاقات البصرية
 - 5.9.3 . الاعاقة السمعية
 - 6.9.3 . الكشف عن الطلاب ذوي الإعاقة السمعية داخل الفصل
 - 7.9.3 . الاحتياجات التعليمية الخاصة للأطفال ذوي الاعاقة السمعية
 - 8.9.3 . إرشادات التدخل في الفصل الدراسي للطلاب ذوي الإعاقات السمعية
 - 10.3 . صعوبات في التنسيق الحركي أو عسر القراءة
 - 1.10.3 . تصور الإعاقة الحركية
 - 2.10.3 . تصور الصعوبات في التنسيق الحركي أو عسر القراءة
 - 3.10.3 . الكشف عن عسر القراءة في الفصل
 - 4.10.3 . إرشادات التدخل في الفصل الدراسي للطلاب الذين يعانون من عسر القراءة

الوحدة 4. التدريس والتعلم في السياق الأسري والاجتماعي والمدرسي

- 1.4 التربية والأسرة والمجتمع
 - 1.1.4 مدخل إلى تصنيف التعليم الرسمي وغير النظامي والتعليم غير الرسمي
 - 2.1.4 مفاهيم التعليم الرسمي والتعليم غير النظامي والتعليم غير الرسمي
 - 3.1.4 المستجدات عن التعليم الرسمي وغير الرسمي
 - 4.1.4 بيئة التعليم غير الرسمي
- 2.4 التربية الأسرية في عالم متغير
 - 1.2.4 الأسرة والمدرسة: سياقان تربويان
 - 2.2.4 العلاقات الأسرية والمدرسية
 - 3.2.4 المدرسة ومجتمع المعلومات
 - 4.2.4 دور وسائل التواصل
- 3.4 الأسرة المربية
 - 1.3.4 الأبعاد الرئيسية في دراسة التنشئة الاجتماعية
 - 2.3.4 عوامل التنشئة الاجتماعية
 - 3.3.4 مفهوم الأسرة ووظائفها
 - 4.3.4 التربية الأسرية
- 4.4 التعليم والأسرة والمجتمع
 - 1.4.4 المجتمع والأسرة التي تعلم
 - 2.4.4 تعليم القيم
- 5.4 مدرسة الوالدين
 - 1.5.4 التواصل مع العائلات
 - 2.5.4 مدرسة الوالدين
 - 3.5.4 برنامج مدرسة الوالدين
 - 4.5.4 منهجية حلقات العمل الأسرية
- 6.4 الممارسات التربوية الأسرية
 - 1.6.4 خصائص الأسرة
 - 2.6.4 الأسرة: متغيراتها الاجتماعية ونماذجها الجديدة
 - 3.6.4 الأسرة كنظام اجتماعي
 - 4.6.4 الانضباط في الأسرة
 - 5.6.4 الأساليب التربوية الأسرية



- 7.4 . وسائل الإعلام وتأثيرها التربوي
- 1.7.4 . الثقافة الإعلامية
- 2.7.4 . التعليم من خلال وسائل الإتصال
- 8.4 . الاستشارة الأسرية
- 1.8.4 . التوجه التربوي
- 2.8.4 . تثقيف في المهارات الاجتماعية والطفولة
- 9.4 . التغيير الاجتماعي والمدرسة والمعلمين
- 1.9.4 . اقتصاد يتطور
- 2.9.4 . المنظمات المهيكلة بالشبكة
- 3.9.4 . إعدادات عائلية جديدة
- 4.9.4 . التنوع الثقافي والعرفي
- 5.9.4 . المعارف ذات تاريخ انتهاء الصلاحية
- 6.9.4 . المعلم: وكيل في أزمة
- 7.9.4 . التدريس: مهنة المعرفة
- 10.4 . بعض الثوابت في التدريس
- 1.10.4 . المحتوى الذي يتم تدريسه يولد الهوية
- 2.10.4 . بعض المعرفة تستحق أكثر من غيرها
- 3.10.4 . يعلمك أن تتعلم كيف تدرس
- 4.10.4 . "كل معلم صغير مع كتابه الصغير"
- 5.10.4 . الطلاب في مركز الدافع
- 6.10.4 . من يغادر الفصل لا يعود



برنامج للجودة، أنشأه خبراء في هذا المجال
سيضعون في خدمتك مهنتهم المهنية
والتدريسية لمرافقتك طوال فترة تخصصك



المنهجية

يقدم هذا البرنامج التدريبي طريقة مختلفة للتعلم. فقد تم تطوير منهجيتنا من خلال أسلوب التعليم المرتكز على التكرار: **Relearning** أو ما يعرف بمنهجية إعادة التعلم.

يتم استخدام نظام التدريس هذا، على سبيل المثال، في أكثر كليات الطب شهرة في العالم، وقد تم اعتباره أحد أكثر المناهج فعالية في المنشورات ذات الصلة مثل مجلة نيو إنجلند الطبية (*New England Journal of Medicine*).



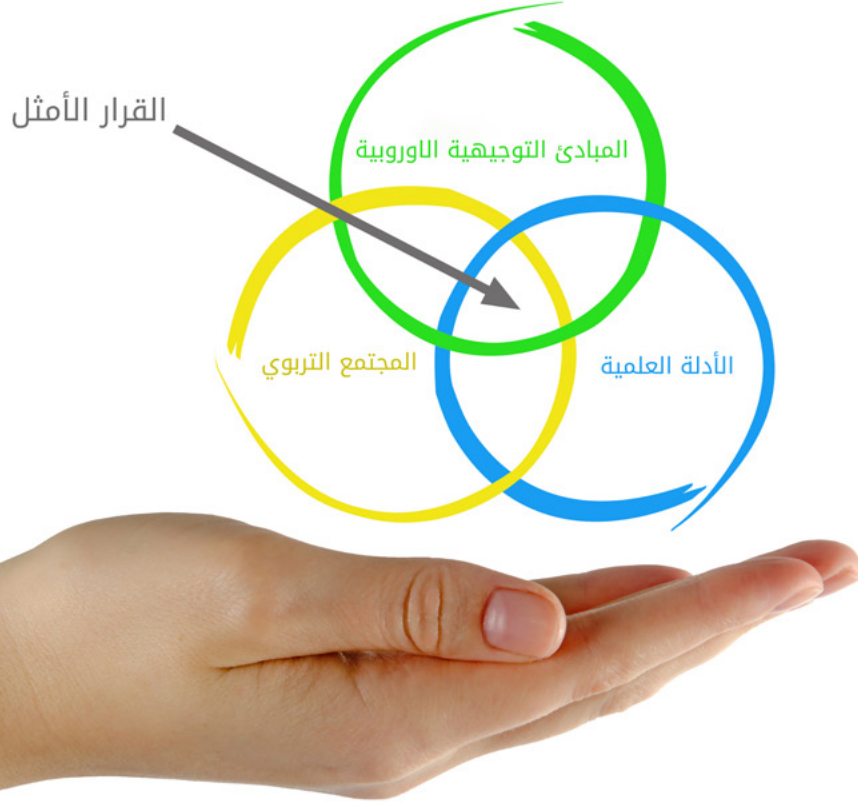
اكتشف منهجية *Relearning* (منهجية إعادة التعلم)، وهي نظام يتخلى عن التعلم الخطي التقليدي ليأخذك عبر أنظمة التدريس التعليم المرتكزة على التكرار: إنها طريقة تعلم أثبتت فعاليتها بشكل كبير، لا سيما في المواد الدراسية التي تتطلب الحفظ"



في كلية التربية بجامعة TECH نستخدم منهج دراسة الحالة

أمام حالة معينة، ما الذي يجب أن يفعله المهني؟ خلال البرنامج، سيواجه الطلاب حالات محاكاة متعددة، بناءً على مواقف واقعية يجب عليهم فيها التحقيق ووضع فرضيات، وأخيراً حل الموقف. هناك أدلة علمية وفيرة على فعالية المنهج.

مع جامعة TECH يمكن للمُدرِّب أو المعلم أو المدرس تجربة طريقة تعلم تهز أسس الجامعات التقليدية في جميع أنحاء العالم.



إنها تقنية تنمي الروح النقدية وتعد المُدرِّب لاتخاذ القرار والدفاع عن الحجج وتباين الآراء.

هل تعلم أن هذا المنهج تم تطويره عام 1912 في جامعة هارفارد للطلاب دارسي القانون؟ وكان يتمثل منهج دراسة الحالة في تقديم مواقف حقيقية معقدة لهم لكي يقوموا باتخاذ القرارات وتبرير كيفية حلها. وفي عام 1924 تم تأسيسها كمنهج تدريس قياسي في جامعة هارفارد"

تُبرر فعالية المنهج بأربعة إنجازات أساسية:

1. المربون الذين يتبعون هذا المنهج لا يحققون فقط استيعاب المفاهيم، ولكن أيضاً تنمية قدراتهم العقلية من خلال التمارين التي تقيم المواقف الحقيقية وتقوم بتطبيق المعرفة المكتسبة.
2. يركز المنهج التعلم بقوة على المهارات العملية التي تسمح للمربين بالاندماج بشكل أفضل في الممارسات اليومية.
3. يتحقق استيعاب أبسط وأكثر كفاءة للأفكار والمفاهيم بفضل عرض الحالات التي نشأت عن التدريس الحقيقي.
4. يصبح الشعور بكفاءة الجهد المستثمر حافزاً مهماً للغاية للطلاب، مما يترجم إلى اهتمام أكبر بالتعلم وزيادة في الوقت المخصص للعمل في المحاضرة الجامعية.

منهجية إعادة التعلم (Relearning)

تجمع جامعة TECH بين منهج دراسة الحالة ونظام التعلم عن بعد، 100% عبر الانترنت والقائم على التكرار، حيث تجمع بين 8 عناصر مختلفة في كل درس. نحن نعزز منهج دراسة الحالة بأفضل منهجية تدريس 100% عبر الانترنت في الوقت الحالي وهي: منهجية إعادة التعلم والمعروفة بـ *Relearning*.



سوف يتعلم المُربّي من خلال الحالات الحقيقية وحل
المواقف المعقدة في بيئات التعلم المحاكاة. تم تطوير
هذه المحاكاة من أحدث البرامج التي تسهل التعلم الغامر.

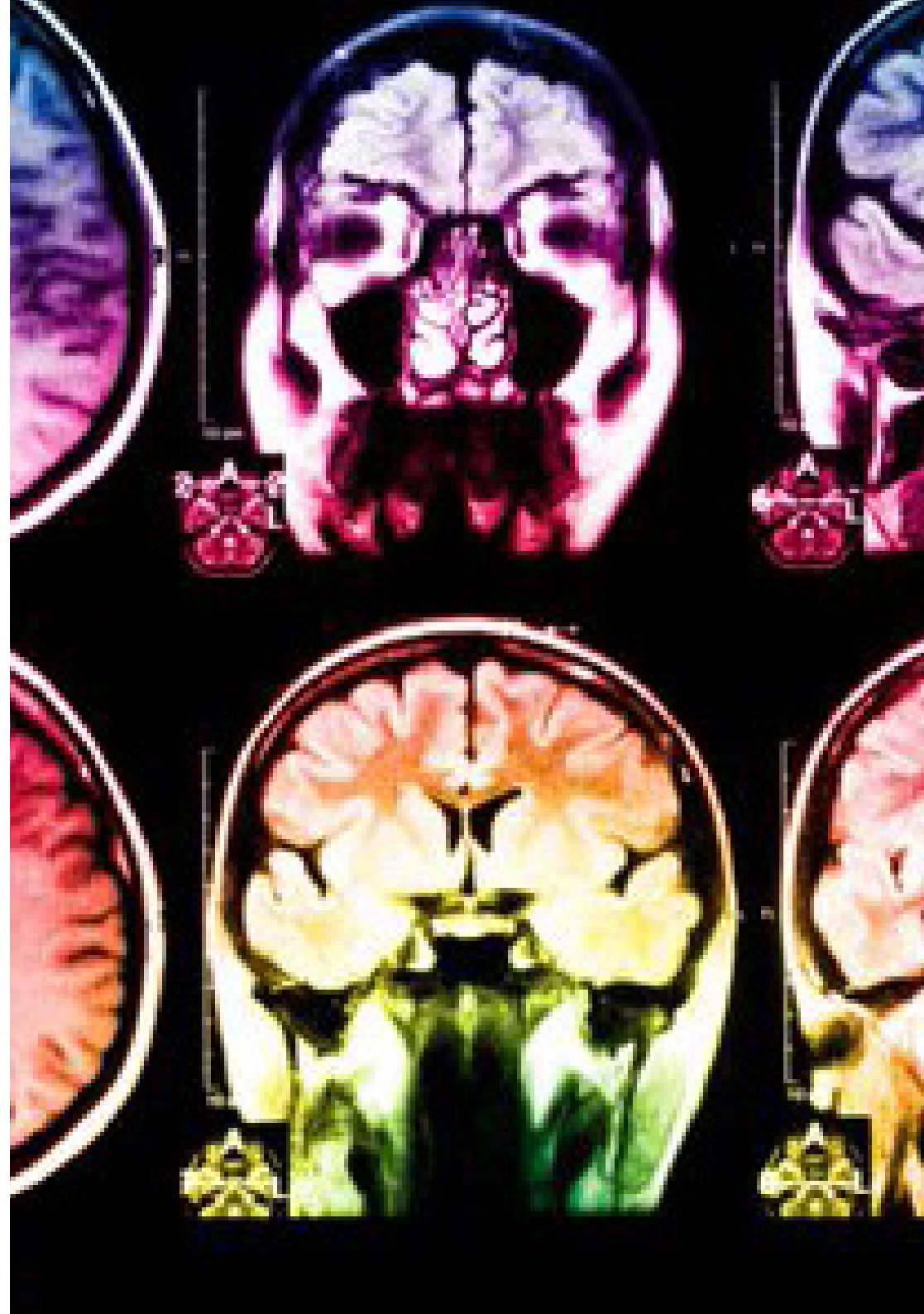
في طليعة المناهج التربوية في العالم، تمكنت منهجية إعادة التعلم من تحسين مستويات الرضا العام للمهنيين، الذين أكملوا دراساتهم، فيما يتعلق بمؤشرات الجودة لأفضل جامعة عبر الإنترنت في البلدان الناطقة بالإسبانية (جامعة كولومبيا).

من خلال هذه المنهجية، قمنا بتدريب أكثر من 85000 فُرسي بنجاح لم يسبق له مثيل في جميع التخصصات. تم تطوير منهجيتنا التربوية في بيئة شديدة المتطلبات، مع طلاب جامعيين يتمتعون بمظهر اجتماعي واقتصادي مرتفع ومتوسط عمر يبلغ 43.5 عاماً.

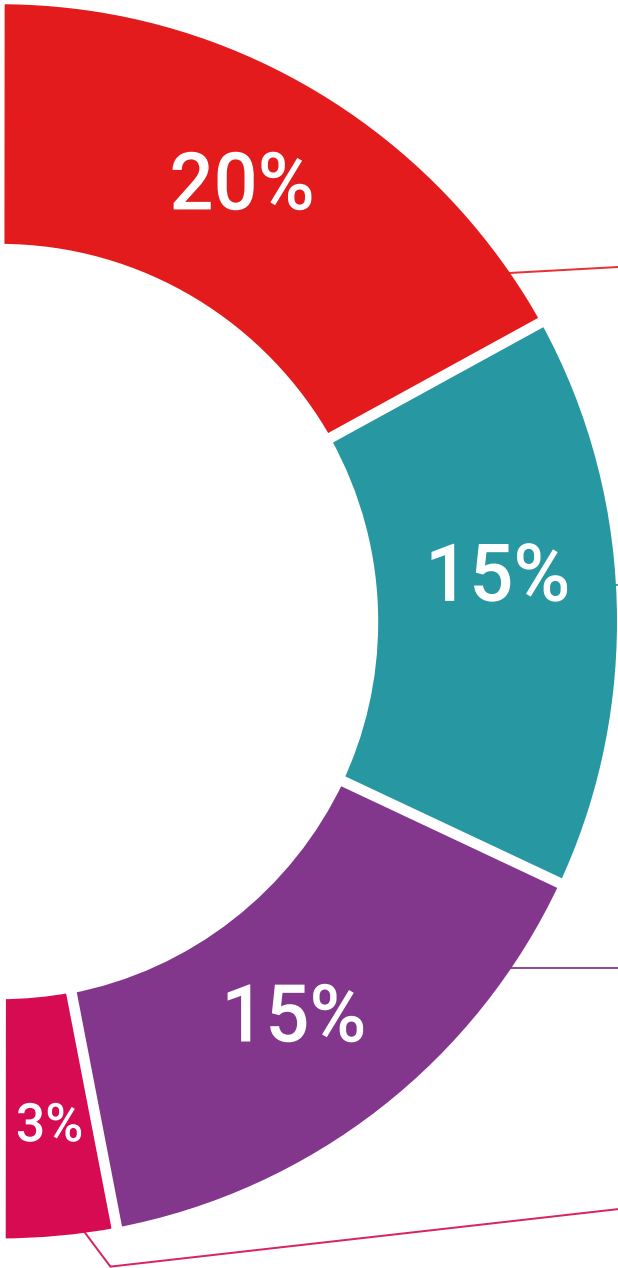
ستتيح لك منهجية إعادة التعلم والمعروفة بـ Relearning، التعلم بجهد أقل ومزيد من الأداء، وإشراكك بشكل أكبر في تخصصك، وتنمية الروح النقدية لديك، وكذلك قدرتك على الدفاع عن الحجج والآراء المتباينة: إنها معادلة واضحة للنجاح.

في برنامجنا، التعلم ليس عملية خطية، ولكنه يحدث في شكل لولبي (نتعلم ثم نطرح ماتعلمناه جانباً فننساه ثم نعيد تعلمه). لذلك، يتم دمج كل عنصر من هذه العناصر بشكل مركزي.

النتيجة الإجمالية التي حصل عليها نظامنا للتعلم هي 8.01، وفقاً لأعلى المعايير الدولية.



يقدم هذا البرنامج أفضل المواد التعليمية المُعدَّة بعناية للمهنيين:



المواد الدراسية



يتم إنشاء جميع محتويات التدريس من قبل المربين الذين سيقومون بتدريس البرنامج الجامعي، وتحديداً من أجله، بحيث يكون التطوير التعليمي محدداً وملموماً حقاً.

ثم يتم تطبيق هذه المحتويات على التنسيق السمعي البصري الذي سيخلق منهج جامعة TECH في العمل عبر الإنترنت. كل هذا بأحدث التقنيات التي تقدم أجزاء عالية الجودة في كل مادة من المواد التي يتم توفيرها للطالب.

أحدث التقنيات والإجراءات التعليمية المعروضة في الفيديوهات



تقدم TECH للطالب أحدث التقنيات وأحدث التطورات التعليمية والتقنيات الرائدة في الوقت الراهن في مجال التعليم. كل هذا، بصيغة المتحدث، كل هذا، بأقصى دقة، في الشرح والتفصيل لاستيعابه وفهمه. وأفضل ما في الأمر أنه يمكنك مشاهدتها عدة مرات كما تريد.

ملخصات تفاعلية



يقدم فريق جامعة TECH المحتويات بطريقة جذابة وديناميكية في أقراص الوسائط المتعددة التي تشمل الملفات الصوتية والفيديوهات والصور والرسوم البيانية والخرائط المفاهيمية من أجل تعزيز المعرفة. اعترفت شركة مايكروسوفت بهذا النظام التعليمي الفريد لتقديم محتوى الوسائط المتعددة على أنه "قصة نجاح أوروبية".

قراءات تكميلية



المقالات الحديثة، ووثائق اعتمدت بتوافق الآراء، والأدلة الدولية.. من بين آخرين. في مكتبة جامعة TECH الافتراضية، سيتمكن الطالب من الوصول إلى كل ما يحتاجه لإكمال تدريبه.



تحليل الحالات التي تم إعدادها من قبل الخبراء وإرشاد منهم

يجب أن يكون التعلم الفعال بالضرورة سياقياً. لذلك، تقدم TECH تطوير حالات واقعية يقوم فيها الخبير بإرشاد الطالب من خلال تنمية الانتباه وحل المواقف المختلفة: طريقة واضحة ومباشرة لتحقيق أعلى درجة من الفهم.



الاختبار وإعادة الاختبار

يتم بشكل دوري تقييم وإعادة تقييم معرفة الطالب في جميع مراحل البرنامج، من خلال الأنشطة والتدريبات التقييمية وذاتية التقييم: حتى يتمكن من التحقق من كيفية تحقيق أهدافه.



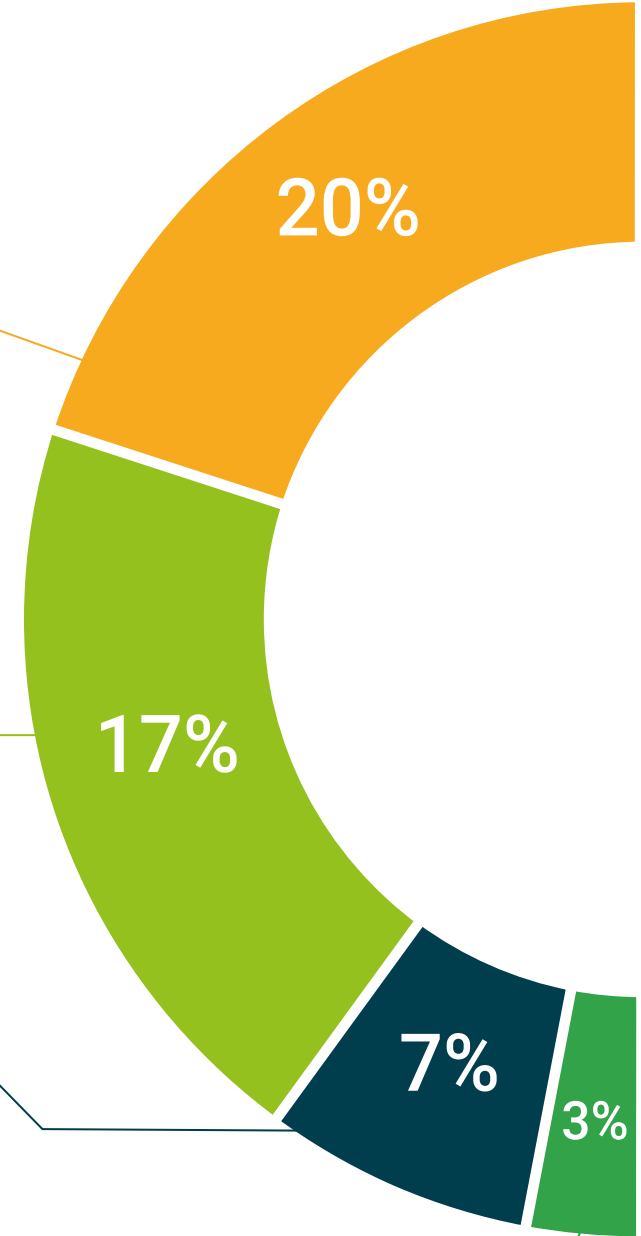
المحاضرات الرئيسية

هناك أدلة علمية على فائدة المراقبة بواسطة الخبراء كطرف ثالث في عملية التعلم. إن مفهوم ما يسمى *Learning from an Expert* أو التعلم من خبير يقوي المعرفة والذاكرة، ويولد الثقة في القرارات الصعبة في المستقبل.



إرشادات توجيهية سريعة للعمل

تقدم جامعة TECH المحتويات الأكثر صلة بالمحاضرة الجامعية في شكل أوراق عمل أو إرشادات توجيهية سريعة للعمل. إنها طريقة موجزة وعملية وفعالة لمساعدة الطلاب على التقدم في تعلمهم.



المؤهل العلمي

تضمن شهادة الخبرة الجامعية في التشخيص والتدخل التربوي والأسري، من التدريب الأكثر دقة وحداثة بالإضافة إلى الحصول على مؤهل شهادة الخبرة الجامعية الصادر عن TECH الجامعة التكنولوجية.



اجتاز هذا البرنامج بنجاح واحصل على شهادتك الجامعية
دون الحاجة إلى سفر أو القيام بأية إجراءات مرهقة



تحتوي ال شهادة الخبرة الجامعية في التشخيص والتدخل التربوي والأسري البرنامج العلمية الأكثر اكتمالا و حداثة في السوق.

بعد اجتياز التقييم، سيحصل الطالب عن طريق البريد العادي* مصحوب بعلم وصول مؤهل ال محاضرة الجامعة الصادر عن TECH الجامعة التكنولوجية.

إن المؤهل الصادر عن TECH الجامعة التكنولوجية سوف يشير إلى التقدير الذي تم الحصول عليه في برنامج المحاضرة الجامعية وسوف يفي بالمتطلبات التي عادة ما تُطلب من قبل مكاتب التوظيف ومسابقات التعيين ولجان التقييم الوظيفي والمهني.

المؤهل العلمي: التشخيص والتدخل التربوي والأسري

طريقة: عبر الإنترنت

مدة : 6 أشهر



المستقبل

الأشخاص

الصحة

الثقة

التعليم

المرشدون الأكاديميون المعلومات

الضمان

التدريس

الاعتماد الأكاديمي

المؤسسات

التعلم

المجتمع

الالتزام

التقنية

الابتكار

tech الجامعة
التكنولوجية

شهادة الخبرة الجامعية

التشخيص والتدخل التربوي والأسري

« طريقة التدريس: أونلاين

« مدة الدراسة: 6 أشهر

« المؤهل الجامعي من: TECH الجامعة التكنولوجية

« مواعيد الدراسة: وفقاً لوتيرتك الخاصة

« الامتحانات: أونلاين

التدريب الافتراضي

المؤسسات

الفصول الافتراضية

اللغات

شهادة الخبرة الجامعية التشخيص والتدخل التربوي والأسري