

# شهادة الخبرة الجامعية رصد الإقصاء الاجتماعي في مجال التعليم



الجامعة  
التكنولوجية  
**tech**

## شهادة الخبرة الجامعية رصد الإقصاء الاجتماعي في مجال التعليم

« طريقة الدراسة: عبر الإنترنت

« مدة الدراسة: 6 أشهر

« المؤهل العلمي من: TECH الجامعة التكنولوجية

« مواعيد الدراسة: وفقاً لوتيرتك الخاصة

« الامتحانات: عبر الإنترنت

رابط الدخول إلى الموقع الإلكتروني: [www.techtute.com/ae/education/postgraduate-diploma/postgraduate-diploma-detection-social-exclusion-educational-environment](http://www.techtute.com/ae/education/postgraduate-diploma/postgraduate-diploma-detection-social-exclusion-educational-environment)

# الفهرس

02

الأهداف

صفحة 8

01

المقدمة

صفحة 4

05

المنهجية

صفحة 26

04

الهيكل والمحتوى

صفحة 20

03

هيكل الإدارة وأعضاء هيئة تدريس الدورة التدريبية

صفحة 12

06

المؤهل العلمي

صفحة 34

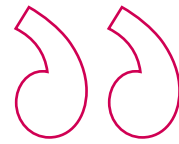
# المقدمة

من أجل تجنب تسرب الطلاب أو زيادة نسبة الأمية بين الشباب بسبب الإقصاء الاجتماعي، من الضروري أن يحدد المعلمون المهنيون الأسباب الرئيسية للمشكلة. بنفس الطريقة، يجب أن تعترف بنقاط الضعف والقصور في قطاع التعليم وتنفيذ بدائل تربوية جديدة تشجع اهتمام الأطفال والشباب. ولهذا السبب أنشأت جامعة TECH هذا المؤهل العلمي من أجل تزويد المعلمين بأحدث المعارف والأدوات في قطاع مطلوب. سيكون ذلك ممكناً بفضل خلاصة المعلومات المحدثة والمقدمة بصيغة إلكترونية 100% وبمنهجية إعادة التعلّم Relearning القائمة على التعلّم العملي والحالات الحقيقية تاركاً وراءه ساعات من الحفظ.





ادمج في ممارستك اليومية أحدث المعارف حول المفهوم  
الحالي للتعليم وحدد الأسباب الرئيسية للإقصاء"



يلعب دور المعلم دورًا أساسيًا في الفصل الدراسي، ليس فقط لتعليم طلابه بالطريقة الصحيحة فحسب، بل أيضًا لتحديد العوامل المؤثرة التي تولد الإقصاء الاجتماعي. لهذا السبب، من أجل الحد من التسرب المدرسي أياً كان نوعه، يجب استخدام سلسلة من الممارسات التي تركز على القدرات الفردية والجماعية لتوليد بيئة تعليمية أفضل. في ضوء ذلك، أنشأت جامعة TECH هذا البرنامج، بهدف توسيع نطاق المشهد الحالي وتحديث المبادئ التوجيهية التي فرضها القطاع منذ سنوات.

هذا يقودنا إلى تصميم شهادة الخبرة الجامعية هذه التي سيجد فيها المحترف مجموعة من المعارف المحدثة من حيث أوجه القصور الحالية في التعليم التقليدي والاهتمام بالتنوع والنموذج التربوي. لذلك، سيتم استكشاف جوانب مثل التعلّم التعاوني والاحتياجات التعليمية الخاصة والإدماج والتعددية الثقافية، بالإضافة إلى المعايير الدولية لحقوق الأطفال وحصولهم على التعليم بشكل متعمق. علاوة على ذلك، من خلال استخدام منهجية قائمة على محاكاة حالات حقيقية، سيكتسب المعلمون موارد وديناميكيات تربوية جديدة في ممارستهم، مما سيقودهم إلى تنفيذ إجراءات تساهم في الحد من التهميش.

من ناحية أخرى، يتضمن هذا البرنامج مجموعة Masterclasses من المحاضرات الرئيسية التي يقدمها مدير دولي ضيف مرموق، والذي سيعتقد في أفضل الممارسات في المجال التعليمي.

سيتم تقديم كل هذه الأدوات التي توفرها الدرجة العلمية في مواد سمعية بصرية مبتكرة، بالإضافة إلى قراءات وأنشطة تكميلية تركز على تقديم حلول للمواقف اليومية. يمكن للطالب الوصول إلى هذه الموارد في الحرم الجامعي الافتراضي، وبنفس الطريقة، يمكن للطالب تنزيل محتواها من أجل الرجوع إليها كلما احتاج إلى ذلك. بهذه الطريقة، تتجلى المعايير الأكاديمية التي تم تطوير البرنامج على أساسها وتتضح المعايير الأكاديمية التي تم تطوير البرنامج من خلالها، كما أن التجربة الغامرة مضمونة.

شهادة الخبرة الجامعية هذه في رصد الإقصاء الاجتماعي في مجال التعليم تحتوي على البرنامج العلمي الأكثر اكتمالاً وحدائثاً في السوق. أبرز خصائصها هي:

- ♦ تطوير دراسات الحالة التي قدمها خبراء في التعليم الشامل للأطفال والمراهقين
- ♦ محتوياتها البيانية والتخطيطية والعملية البارزة التي يتم تصورها بها تجمع المعلومات العملي حول تلك التخصصات الأساسية للممارسة المهنية
- ♦ التمارين العملية حيث يمكن إجراء عملية التقييم الذاتي لتحسين التعلم
- ♦ تركيزها على المنهجيات المبتكرة
- ♦ كل هذا سيتم استكماله بدروس نظرية وأسئلة للخبراء ومنتديات مناقشة حول القضايا المثيرة للجدل وأعمال التفكير الفردية
- ♦ توفير المحتوى من أي جهاز ثابت أو محمول متصل بالإنترنت



سيزودك المدير الدولي الضيف المتميز بأحدث المحتويات التي تمكنك من القيام بعملك كمعلم بنجاح"

قم بتسجيل الدخول إلى الحرم الجامعي الافتراضي في أي وقت واطلع على محتوى البرنامج في الوقت والمكان الذي يناسبك.

قم بتنزيل المنهج الدراسي على جهازك اليومي وادرس النطاق التعليمي وقتما تشاء أمام الطلاب المدرسين.



سيكون لديك تحت تصرفك برنامج مُغذّي بأحدث المستجدات في القطاع التعليمي، لذلك ستتعلم أساليب وممارسات تربوية جديدة"

البرنامج يضم في أعضاء هيئة تدريسه محترفين في هذا المجال يصبون في هذا التدريب خبرة عملهم، بالإضافة إلى متخصصين معترف بهم من الشركات الرائدة والجامعات المرموقة. سيتيح محتوى البرنامج المتعدد الوسائط، والذي صيغ بأحدث التقنيات التعليمية، للمهني التعلم السياقي والموقعي، أي في بيئة محاكاة توفر تدريباً غامراً مبرمجاً للتدريب في حالات حقيقية. يركز تصميم هذا البرنامج على التعلم القائم على حل المشكلات، والذي يجب على المهني من خلاله محاولة حل مواقف الممارسة المهنية المختلفة التي تنشأ طوال العام الدراسي. للقيام بذلك، سيحصل على مساعدة من نظام فيديو تفاعلي مبتكر من قبل خبراء مشهورين.



# الأهداف

من أجل تحسين الكفاءات المهنية للمعلم، اقترحت وزارة التربية والتعليم العالي سلسلة من الأهداف العامة والمحددة استنادًا إلى منهج هذا البرنامج. هكذا، عندما يكمل المحترف كل وحدة من الوحدات بنجاح، سيكون قد اكتسب سلسلة من المعارف الأساسية للكشف عن الإقصاء الاجتماعي. لذلك، بمجرد الانتهاء من شهادة الخبرة الجامعية هذه، ستكون قد اكتسبت مهارات جديدة مطلوبة في هذا القطاع.





بعد الانتهاء من هذا البرنامج، ستكون على بعد  
خطوة واحدة من تحقيق أهدافك المهنية"





## الأهداف العامة

- ♦ تمكين الطالب من التدريس في حالات خطر الإقصاء
- ♦ تحديد الخصائص الرئيسية للتعليم الشامل للجميع
- ♦ إدارة الأساليب والاستراتيجيات الخاصة بالتدخل مع مجموعة متنوعة من التلاميذ، وكذلك مع المجتمع التعليمي: الأسر والبيئة
- ♦ تحليل دور المعلمين والأسر في سياق التعليم الشامل
- ♦ تفسير جميع عناصر وجوانب إعداد المعلمين في المدرسة الشاملة
- ♦ تنمية قدرة الطالب على تطوير منهجية ونظام العمل الخاص به
- ♦ استيعاب تصنيف الطلاب المعرضين للخطر والذين تم إقصاءهم اجتماعيًا، وكيفية استجابة النظام التعليمي لهم
- ♦ وصف أداء نظام حماية الأطفال والشباب
- ♦ دراسة الأنواع المختلفة من تدابير الحماية ومعالجتها في البيئة المدرسية
- ♦ تحليل حالات إساءة معاملة الأطفال وبروتوكولات العمل من قبل أخصائي علم النفس
- ♦ تحديد مراحل النمو من الولادة إلى المراهقة، مما يمكّن الطلاب من إصدار أحكامهم الخاصة حول تأثير العمليات الإدراكية والتواصلية والحركية والعاطفية على نمو الطفل
- ♦ الكشف عن عوامل الخطر ذات الطبيعة المختلفة التي قد تغير من طبيعة النمو طوال دورة الحياة
- ♦ وصف الظروف العامة للطلاب والطالبات تحت الوصاية، وكيف يمكن أن تؤثر هذه الظروف على بيئتهم التعليمية
- ♦ تعلم كيفية الاستجابة للطلاب والطالبات تحت الوصاية وأسرهم في البيئة المدرسية
- ♦ تطبيق الوساطة كأداة تربوية لحل النزاعات وتحقيق الانسجام في المجتمع التعليمي



## الأهداف المحددة

### الوحدة 1. نظام التعليم كمجال من مجالات الإقصاء الاجتماعي

- وصف آثار نظام التعليم على إدماج مختلف الفئات الاجتماعية المستبعدة تقليدياً
- تقدير أهمية المدرسة الشاملة للاهتمام بتنوع الطلاب
- شرح، وفقاً للتشريعات الحالية، من هم التلاميذ ذوي الاحتياجات التعليمية الخاصة
- التعرف على الاحتياجات التعليمية الخاصة الرئيسية التي يمكن أن تكون موجودة في الاحتياجات التعليمية الخاصة
- تعميق القدرات الفكرية العالية ونماذج الاهتمام بالقدرات الفكرية العالية ونماذج الاهتمام بالسنيين الخاصة بهم
- تحديد العلاقة بين الإدماج والتعددية الثقافية
- شرح أهمية التعلّم التعاوني من أجل الدمج
- تعزيز قيمة التعليم المختلط في الحد من الإقصاء المدرسي
- تحديد الجوانب الأكثر تأثيراً في المناخ الاجتماعي في الفصل الدراسي

### الوحدة 2. نظام حماية القاصرين

- تحليل الإطار القانوني لنظام حماية الطفل
- تحديد المفاهيم الأساسية للحماية
- تحديد الأنواع المختلفة لتدابير الحماية
- شرح طريقة عمل المراكز السكنية وتنسيقها مع المدرسة
- تطوير المهارات اللازمة للتدخل المدرسي مع الأطفال والطفلات الذين يعيشون في أسر حاضنة أو متبناة

### الوحدة 3. مجال التعليم فيما يتعلق بالطلاب الخاضعين للرعاية والولاية

- تحديد الخصائص المحددة للأطفال في الرعاية
- اكتساب المعرفة حول الاحتياجات المحددة للأطفال في الرعاية
- تحديد الجهات الفاعلة المختلفة المشاركة في إجراءات الوصاية وفي عملية اتخاذ القرار
- وصف تدابير الحماية المختلفة
- اكتساب الأدوات اللازمة للتعامل مع المواقف الناشئة عن حالة كونك تحت الوصاية
- استيعاب الحاجة إلى التنسيق بين مختلف الوكلاء الاجتماعيين المحيطين بالطفل في الرعاية وجعلها أساسية
- توفير بدائل حقيقية في مجال الاندماج الاجتماعي والمهني



تحديد السلوكيات الرئيسية للطلاب المعرض للخطر  
والمساهمة في ثقته ونموه الشخصي في التعامل  
مع المشكلات داخل الفصل الدراسي"



# هيكل الإدارة وأعضاء هيئة تدريس الدورة التدريبية

في إطار التزامها الأكاديمي، اختارت الكلية هيئة تدريس متخصصة في إدارة الإقصاء في المجال التعليمي. هؤلاء هم الخبراء الذين يجلبون إلى هذه المحاضرة الجامعية كل خبراتهم ومعارفهم حول السلوك الاجتماعي للطلاب في الفصول الدراسية، كما أنهم يتميزون بمساهماتهم في المجال العلمي، وإجراء بحوث عالية التأثير لتطوير مدرسة شاملة.



تعلم من الأفضل وكن خبيراً جامعياً في إدارة  
الطلاب ذوي الاحتياجات التعليمية الخاصة"



## المديرة الدولية المستضافة



تحمل Cathy Little، الحاصلة على درجة الدكتوراه في التربية، تاريخاً طويلاً في تعليم الأطفال والشباب في مرحلة ما قبل المدرسة والمدارس الابتدائية. هي معروفة على وجه الخصوص بخبرتها الواسعة في مراكز التعليم الخاص، حيث قامت بتدريس الطلاب الذين يعانون من اضطرابات طيف التوحد والاضطرابات السلوكية. في هذا المجال، شغلت منصب نائب رئيس وحدة الدعم الملحقة بمدرسة ابتدائية مرموقة للغاية. كما قامت بالتدريس في مرحلتَي البكالوريوس والدراسات العليا، بالإضافة إلى توليها منصب مدير التعليم الأولي للمعلمين في جامعة سيدني.

أثبتت طوال مسيرتها المهنية أنها معلمة شغوفة بتوفير تجربة تعليمية تفاعلية وإيجابية لجميع الطلاب. مجالات اهتمامه هي احتياجات الدعم العالية والإرشادات السلوكية الإيجابية. لذلك، ركز عمله البحثي على دراسة النماذج التربوية الفعالة التي تعالج صعوبات التعلم الأكثر تعقيداً.

في هذا الخط، تناول أحد مشاريعها مواقف المعلمين والإدماج الاجتماعي للطلاب المصابين بمتلازمة Asperger. كما تعاونت أيضاً مع جامعة Srinakharinwirot في بانكوك للتحقيق في سلوك المعلمين التايلانديين ومعرفتهم وتموراتهم عن الأطفال والمراهقين المصابين باضطراب طيف التوحد. كما أنه عضو في الجمعية الدولية لأبحاث التوحد وعضو في الجمعية الأسترالية للتعليم الخاص.

كما أن لديه قائمة واسعة من المقالات العلمية المنشورة وأوراق المؤتمرات حول التعليم. كما نشرت كتاب "دعم الدمج الاجتماعي للطلاب الذين يعانون من اضطرابات طيف التوحد". لكل هذه الأسباب، حصلت مرتين على جائزة كلية التربية والعمل الاجتماعي للتميز في التدريس من كلية التربية والعمل الاجتماعي من جامعة سيدني.

## د. Cathy Little

- ♦ مديرة التعليم الأولي للمعلمين في جامعة سيدني، أستراليا
- ♦ نائب رئيس وحدة الدعم في المدرسة الابتدائية
- ♦ معلمة في مراكز الطفولة المبكرة والتعليم الابتدائي والتعليم الخاص
- ♦ دكتوراه في التربية والتعليم
- ♦ ماجستير في التربية الخاصة من جامعة سيدني
- ♦ ماجستير في التعليم في مرحلة الطفولة، جامعة Wollongong
- ♦ ماجستير في التعليم في مرحلة الطفولة من جامعة ماكوارى
- ♦ بكالوريوس في التعليم الابتدائي من جامعة سندي
- ♦ عضوة في الجمعية الأسترالية لأبحاث التوحد، الجمعية الدولية لأبحاث التوحد

بفضل جامعة TECH ستتمكن من  
التعلم مع أفضل المحترفين في العالم"



## هيكـل الإدارة

### د. Notario Pardo, Francisco

- ♦ وسيط الأسرة والمدرسة وخبير قضائي رسمي
- ♦ المسؤول المشرف على الإدارة في ولاية بلنسية العامة
- ♦ المرابي الاجتماعي في فريق التدخل في الرعاية الأولية الأساسية للخدمات الاجتماعية في مجلس مدينة ألكوي
- ♦ خبير قضائي رسمي في محاكم الأسرة ومدعي عام الأحداث
- ♦ مربية اجتماعية مؤقتة في بلنسية (Generalitat Valenciana)
- ♦ فني تدخل في الرعاية البديلة لجمعية مركز تراما
- ♦ منسق مركز التدخل في الرعاية البديلة في أليكانتي
- ♦ مديرة درجة الماجستير في التعليم الشامل للأطفال المعرضين لمخاطر اجتماعية
- ♦ حاصل على بكالوريوس في علم أصول التدريس من جامعة فالنسيا
- ♦ دبلوم في التربية الاجتماعية من جامعة فالنسيا
- ♦ دبلوم في التدخل مع الأسر المعرضة للخطر والقصر ذوي السلوك المعادي للمجتمع من جامعة فالنسيا
- ♦ التخصص في التدخل والعلاج في مجال التدخل والعلاج في الاحتياجات التعليمية الخاصة والاحتياجات الاجتماعية التربوية من قبل الكلية الرسمية للتربويين والتربويين النفسيين في مجتمع بلنسية
- ♦ خبير قضائي رسمي من قبل الكلية الرسمية للتربويين والتربويين النفسيين في مجتمع بلنسية
- ♦ مدرس تدريب مهني للتوظيف من قبل مركز سيرفيف
- ♦ شهادة جامعية في الوساطة الأسرية والمدرسية من الجامعة الكاثوليكية في فالنسيا سان فيسنتي مارتيير
- ♦ خبير جامعي في الإدماج الاجتماعي والتعليم الشامل من قبل جامعة CEU Cardenal Herrera
- ♦ خبير في التدخل مع الأسر المعرضة للخطر والقصر ذوي السلوكيات المعادية للمجتمع





## الأساتذة

### أ. Antón Ortega, Noelia

- ♦ المرابي العلاجي
- ♦ مدرس التربية الخاصة في مدرسة CEIP Miguel Hernández
- ♦ دبلوم في تدريس التربية الخاصة
- ♦ ماجستير في علم النفس العصبي والتعليم
- ♦ التدريب في مجال اضطراب طيف التوحد، وخوارزمية ABN، وتكنولوجيا المعلومات والاتصالات في الفصول الدراسية، والتنمر، والتعليم بالكفاءات، والذكاء العاطفي، وإساءة معاملة الأطفال، وغيرها

### أ. Antón Ortega, Patricia

- ♦ أخصائية في إساءة معاملة الأطفال والعلاج المعرفي السلوكي
- ♦ أخصائية نفسية مركز التدخل العلاجي العائلي في أليكانتي
- ♦ دبلوم في العمل الاجتماعي وشهادة في علم النفس
- ♦ الدراسات العليا في علم النفس العيادي والرعاية البديلة والتبني
- ♦ درجة الماجستير في الأطفال والشباب المعرضين لمخاطر اجتماعية
- ♦ درجة الخبرة الجامعية في الاضطرابات النفسية في مرحلة الطفولة والمراهقة
- ♦ أخصائي في إساءة معاملة الأطفال والعلاج المعرفي السلوكي في مرحلة الطفولة والمراهقة

### أ. Beltrán Catalán, María

- ♦ معالجة نفسية في Oriéntate con María
- ♦ مؤسسة ومديرة مشاركة لجمعية PostBullying الإسبانية
- ♦ دكتوراه مع مرتبة الشرف في علم النفس من جامعة قرطبة
- ♦ حاصلة على جائزة الشباب للثقافة العلمية 2019، التي يمنحها المجلس الأعلى للبحث العلمي ومجلس مدينة إشبيلية

### أ. Chacón Saiz, María Raquel

- ♦ خبيرة تربوية في الإرشاد التربوي والخدمات المدرسية
- ♦ موظفة مدنية في الوزارة الإقليمية للتعليم والعلوم في مجتمع بلنسية
- ♦ درجة الماجستير في التربية والرسوم المتحركة الاجتماعية والثقافية من جامعة فالنسيا
- ♦ حاصلة على بكالوريوس في علم أصول التدريس من جامعة فالنسيا

### أ. Carbonell Bernal, Noelia

- ♦ مستشارة تربوية في وزارة التعليم الإقليمية في منطقة مورسيا
- ♦ دكتوراه في علم النفس التعليمية من جامعة مورسيا
- ♦ درجة الماجستير في تدريب المعلمين من جامعة مورسيا
- ♦ ماجستير في علم النفس العلاجية من الجامعة الكاثوليكية في سان أنطونيو دي مورسيا
- ♦ محاضرة في معهد الأمم المتحدة لبحوث التنمية الإدارية في درجة التعليم الابتدائي
- ♦ محاضرة درجة البكالوريوس في التعليم في مرحلة الطفولة المبكرة في جامعة VIU
- ♦ ماجستير معتمد في علم الجنس، من معهد جامعة مدريد لعلم الجنس، جامعة كاميلو خوسيه سيللا

### أ. Pérez López, Juana

- ♦ خبيرة تربوية في مركز تنمية الطفل والانتباه المبكر أديمار
- ♦ مديرة مراكز Anda Conmigo لعلاج الأطفال والعلاج التعليمي
- ♦ الإنتاج المستقل في إعادة التأهيل التربوي
- ♦ مستشارة تربوية للأطفال والمواد الدراسية الابتدائية في تحرير Teide
- ♦ شهادة في علم التربية من جامعة مورسيا
- ♦ درجة الماجستير في تنمية الطفل ورعاية الطفولة المبكرة من جامعة فالنسيا
- ♦ الاكتشاف المبكر لصعوبات الطفولة المبكرة وتقييم المخاطر الحركية العصبية وتصميم خطط العلاج عن طريق التحليل النفسي
- ♦ خبيرة قضائية في شؤون الأسرة والقاصرين في الكلية الرسمية للتربويين والتربويين النفسيين في مجتمع بلنسية في مجتمع بلنسية
- ♦ شهادة الكفاءة المهنية في تدريس التدريب المهني للتوظيف من وزارة التعليم والتكوين المهني
- ♦ شهادة في صعوبات التعلم والاضطرابات السلوكية من جامعة مورسيا
- ♦ شهادة الخبرة الجامعية في تدريس اللغة والقراءة والكتابة للرضع والمرحلة الابتدائية من قبل جامعة CEU Cardenal Herrera

### أ. Tortosa Casado, Noelia

- ♦ منسقة الرعاية البديلة في أليكانتي في جمعية Centro Trama
- ♦ مديرة في Móvo Peritaciones Sociales
- ♦ أستاذة. وزارة التربية والتعليم
- ♦ متعاونة في جامعة أليكانتي
- ♦ نائب المدير في مؤسسة O'Belén الدولية
- ♦ الأخصائية الاجتماعية في فريق تقييم التبني في مجموعة Eulen
- ♦ لأخصائية الاجتماعية في الفريق التقني للقاصرين في وزارة العدل الإقليمية
- ♦ الأخصائية الاجتماعية في مركز المرأة على مدار 24 ساعة
- ♦ شهادة في العمل الاجتماعي من جامعة أليكانتي
- ♦ درجة الماجستير في التعليم الثانوي من جامعة هارفارد في التعليم الثانوي
- ♦ ماجستير Cum Laude بامتياز مع مرتبة الشرف في التدخل والتشخيص مع القاصرين المعرضين لمخاطر اجتماعية من جامعة أليكانتي
- ♦ دبلوم في العمل الاجتماعي والقصر في المخاطر الاجتماعية من جامعة أليكانتي





# الهيكل والمحتوى

تم تصميم منهج هذا البرنامج وفقاً لمعايير عالية من الجودة التعليمية ويتعمق في المتطلبات الحالية للقطاع. لذلك، يتضمن هذا المؤهل سلسلة من الجوانب الأساسية لمهنيي التدريس، والتي ستكون مفيدة لتطوير ممارستهم في الفصول الدراسية. بهذه الطريقة، سيتم استكشاف الكشف عن الإقصاء والاستراتيجيات الأكثر فعالية للإدماج، ومعالجة عدم المساواة بين التلاميذ، بمزيد من التعمق. بعد ذلك، سيعتمد المعلم بعد ذلك على معارف جديدة تم تطويرها بعمق من خلال المصادر السمعية والبصرية والمصادر الإعلامية والقراءات التثقيفية.







اكتسب تقنيات بديلة عن التعليم التقليدي  
وساهم في نمو الطلاب الذين يأتون من  
مراكز الرعاية"

## الوحدة 1. نظام التعليم كمجال من مجالات الإقصاء الاجتماعي

### 1.1. الإقصاء في التعليم

#### 1.1.1. مفهوم التعليم اليوم

##### 1.1.1.1. التعليم التقليدي

##### 2.1.1.1. التطورات والمشاكل؛ المدارس الأوروبية

##### 3.1.1.1. نماذج أخرى للتعليم

#### 2.1.1. الإقصاء من التعليم

##### 1.2.1.1. مفهوم الإقصاء التعليمي

##### 2.2.1.1. مبررات الإقصاء

#### 2.1. التعليم الشامل والاهتمام بالتنوع

##### 1.2.1. النموذج الحالي للمدرسة (المدارس العادية، الدعم التعليمي الخاص في المدارس العادي، مراكز التعليم الخاص، مراكز الرعاية التعليمية الفردية)

##### 1.1.2.1. الإدماج التعليمي

##### 2.1.2.1. الاهتمام بالتنوع

##### 2.2.1. تنظيم الاستجابة التربوية

##### 1.2.2.1. على مستوى نظام التعليم

##### 2.2.2.1. على مستوى المركز

##### 3.2.2.1. على مستوى الفصول الدراسية

##### 4.2.2.1. على مستوى الطالب

#### 3.1. الطلاب ذوو الاحتياجات التعليمية الخاصة

##### 1.3.1. تطور التعليم البيئي في العقود الأخيرة

##### 1.1.3.1. إضفاء الطابع المؤسسي على التعليم الخاص (النموذج الطبي)

##### 2.1.3.1. النموذج السريري

##### 3.1.3.1. توحيد الخدمات

##### 4.1.3.1. النموذج التربوي

##### 5.1.3.1. السمات الخاصة التي ميزت تطور التعليم الخاص في إسبانيا

#### 2.3.1. التعريف الأساسي أنظمة التواصل البديلة والمعززة

##### 1.2.3.1. على المستوى التربوي

##### 2.2.3.1. على المستوى الاجتماعي

#### 3.3.1. التلاميذ ذوي الاحتياجات التعليمية الخاصة في المجال التعليمي

##### 1.3.3.1. صعوبات التعلم المحددة

##### 2.3.3.1. اضطراب فرط الحركة ونقص الانتباه

##### 3.3.3.1. قدرات فكرية عالية

##### 4.3.3.1. الدخول المتأخر في نظام التعليم

##### 5.3.3.1. ظروف التاريخ الشخصي أو المدرسي

##### 6.3.3.1. الطلاب ذوو الاحتياجات التعليمية الخاصة

##### 4.3.1. تنظيم الاستجابة التعليمية لهؤلاء التلاميذ

##### 5.3.1. الشبكات الفرعية الرئيسية حسب مجالات تطوير التعليم الثانوي العام في مجال التنمية المحلية

#### 4.1. الطلاب ذوو القدرات العالية

##### 1.4.1. تعريف النماذج

##### 2.4.1. السرعة والموهبة

##### 3.4.1. تحديد الهوية و ذوو الاحتياجات التعليمية الخاصة

##### 4.4.1. الاستجابة التعليمية

##### 1.4.4.1. التسارع

##### 2.4.4.1. التجمع

##### 3.4.4.1. برامج الإثراء

##### 4.4.4.1. التدابير العادية في المركز

##### 5.4.4.1. التدابير العادية في الفصل الدراسي

##### 6.4.4.1. تدابير استثنائية

#### 5.1. الإدماج والتعددية الثقافية

##### 1.5.1. التصور

##### 2.5.1. استراتيجيات الاستجابة لتعدد الثقافات

##### 1.2.5.1. استراتيجيات الفصول الدراسية

##### 2.2.5.1. دعم الفصول الدراسية الداخلية والخارجية

##### 3.2.5.1. ملاءمة المناهج الدراسية

##### 4.2.5.1. الجوانب التنظيمية

##### 5.2.5.1. التعاون بين المركز والبيئة

##### 6.2.5.1. التعاون من قبل المؤسسة

- 6.1. التعلّم التعاوني
  - 1.6.1. الأسس/المناهج النظرية
    - 1.1.6.1. الصراع الاجتماعي المعرفي
    - 2.1.6.1. الخلافات المفاهيمية
    - 3.1.6.1. الدعم من مدرسة إلى مدرسة
    - 4.1.6.1. التفاعل والعمليات الإدراكية
  - 2.6.1. التعلّم التعاوني
    - 1.2.6.1. المفهوم
    - 2.2.6.1. الخصائص
    - 3.2.6.1. المكونات
    - 4.2.6.1. المزايا
  - 3.6.1. تشكيل الفريق
  - 4.6.1. تقنيات التعلّم التعاوني
    - 1.4.6.1. تقنية الأغاز
    - 2.4.6.1. التعلّم الجماعي
    - 3.4.6.1. التعلّم معاً
    - 4.4.6.1. بحث جماعي
  - 5.4.6.1. Co-op Co-op: نموذج تعاون الطلاب مع بعضهم البعض في مجموعات صغيرة
  - 6.4.6.1. التعاون الموجه أو المنظم
- 7.1. التعليم المختلط
  - 1.7.1. ما المقصود بالتعليم المختلط؟
    - 1.1.7.1. رهاب المثلية الجنسية
    - 2.1.7.1. رهاب المتحولين جنسياً
    - 3.1.7.1. العنف بين الجنسين
    - 4.1.7.1. كيفية العمل على المساواة في الفصل الدراسي (الوقاية من الفصل الدراسي)
  - 8.1. المناخ الاجتماعي في الفصل الدراسي
    - 1.8.1. التعريف
    - 2.8.1. العوامل المؤثرة
      - 1.2.8.1. عوامل اجتماعية
      - 2.2.8.1. عوامل اقتصادية
      - 3.2.8.1. العوامل الديموغرافية



- 2.2. الرعاية البديلة
  - 1.2.2. الإطار النظري والمفاهيمي
    - 1.1.2.2. التطور التاريخي
    - 2.1.2.2. نظريات التدخل مع الأسر
  - 2.2.2. أنواع الرعاية البديلة
    - 1.2.2.2. رعاية الأقارب
    - 2.2.2.2. الرعاية بالإيداع في الأسرة البديلة
    - 3.2.2. مراحل الإيداع في الأسرة البديلة
      - 1.3.2.2. الغرض من الرعاية البديلة
      - 2.3.2.2. مبادئ للعمل
      - 3.3.2.2. مراحل التدخل
      - 4.2.2. الحضانة من منظور الأطفال
    - 1.4.2.1. الاستعداد للرعاية البديلة
    - 2.4.2.2. المخاوف والمقاومة
    - 3.4.2.2. العائلة المضيفة والعائلة الأصلية
- 3.2. الرعاية السكنية للأطفال
  - 1.3.2. تعريف مراكز الأحداث وتصنيفها
    - 1.1.3.2. مراكز الاستقبال
    - 2.1.3.2. مراكز الاستقبال
    - 3.1.3.2. الأسر المعيشية الوظيفية
    - 4.1.3.2. مراكز التحرر
    - 5.1.3.2. المراكز النهارية لإدخال اليد العاملة
    - 6.1.3.2. مراكز الرعاية النهارية للدعم الاجتماعي والتعليمي
    - 7.1.3.2. مراكز الإصلاح
  - 2.3.2. الرعاية السكنية. المبادئ والمعايير
    - 1.2.3.2. العوامل الوقائية
    - 2.2.3.2. احتياجات الأطفال المقيمين
    - 3.3.2. مجالات التدخل الرئيسية من المراكز
      - 1.3.3.2. مراحل التدخل
      - 2.3.3.2. حقوق الأطفال وواجباتهم
      - 3.3.3.2. التدخل الجماعي
      - 4.3.3.2. التدخل الفردي

- 3.8.1. الجهات الفاعلة الرئيسية
  - 1.3.8.1. دور المدرس
  - 2.3.8.1. دور الطالب
  - 3.3.8.1. أهمية الأسرة
- 4.8.1. التقييم
- 5.8.1. برامج التدخل

## الوحدة 2. نظام حماية القاصرين

- 1.2. الإطار التشريعي والمفاهيمي
  - 1.1.2. التشريعات الدولية
    - 1.1.1.2. إعلان حقوق الطفل
    - 2.1.1.2. مبادئ الجمعية العامة للأمم المتحدة
    - 3.1.1.2. اتفاقية الأمم المتحدة لحقوق الطفل
    - 4.1.1.2. لوائح أخرى
  - 2.1.2. التطورات التشريعية في إسبانيا
    - 1.2.1.2. الدستور الإسباني
    - 2.2.1.2. القانون الأساسي 1/96 بشأن الحماية القانونية للقاصرين
    - 3.2.1.2. القانون المدني والقانون 21/87 المعدّل للقانون المدني
    - 4.2.1.2. القانون الأساسي 2/2015، بشأن تعديل نظام حماية الأطفال والمراهقين
    - 5.2.1.2. القانون 26/2015 بشأن تعديل نظام حماية الأطفال والمراهقين
- 3.1.2. المبادئ الأساسية للتدخل الوقائي
- 4.1.2. المفاهيم الأساسية لنظام حماية الطفل
  - 1.4.1.2. مفهوم الحماية
  - 2.4.1.2. مفهوم عدم الحماية
  - 3.4.1.2. حالة المخاطر
  - 4.4.1.2. حالات التشرد
  - 5.4.1.2. الوصاية
  - 6.4.1.2. الوصاية
  - 7.4.1.2. مصلحة الطفل الفضلى



- 4.3 العمل في تاريخ الحياة
  - 1.4.3.1 ماذا تعني بتاريخ الحياة؟
  - 1.1.4.3.1 المجالات التي يجب معالجتها في تاريخ الحياة
  - 2.4.3 دعم أعمال تاريخ الحياة
    - 1.2.4.3 الدعم الفني
    - 2.2.4.3 الدعم العائلي
  - 5.3 المسارات التعليمية
    - 1.5.3.1 التعليم الإلزامي
      - 1.1.5.3.1 المعاملة التشريعية للتلاميذ الخاضعين للوصاية أو المعرضين لخطر الإقصاء
    - 2.5.3 التعليم الإعدادي
      - 1.2.5.3.1 التدريب المهني على المستوى المتوسط
      - 2.2.5.3.1 التعليم الثانوي
      - 3.5.3.1 التعليم العالي
    - 6.3 البدائل بعد بلوغ سن الرشد
      - 1.6.3.1 الاندماج الاجتماعي-المهني
        - 1.1.6.3.1 مفهوم التكامل الاجتماعي والمهني
        - 2.1.6.3.1 التوجيه
        - 3.1.6.3.1 التدريب والتعليم المهني
      - 2.6.3.1 بدائل أخرى

يحدد العوامل الرئيسية التي تؤثر على البيئة الاجتماعية داخل الفصل الدراسي"



- 4.3.2 لمحات عن الأطفال الذين تمت خدمتهم
  - 1.4.3.2.1 المشاكل السلوكية ومشاكل الصحة العقلية
  - 2.4.3.2 العنف الأسري
  - 3.4.3.2 الأحداث الجانحون
  - 4.4.3.2 القاصرون الأجانب غير المصحوبين بذويهم
  - 5.4.3.2 القاصرون الأجانب المرافقون
  - 6.4.3.2 الاستعداد للعيش المستقل
- 4.2 تبني الأطفال

### الوحدة 3. مجال التعليم فيما يتعلق بالطلاب الخاضعين للوصاية والولاية

- 1.3 مواصفات التلميذ المدرس و التلميذة المدرسة
  - 1.1.3.1 خصائص الأطفال في الرعاية
  - 2.1.3.1 كيف تؤثر سمات الأطفال بالتبني على البيئة المدرسية
  - 3.1.3.1 النهج المتبع من نظام التعليم
  - 2.3.1.3 التلاميذ في دور الحضانة والتبني
    - 1.2.3.1.1 عملية التكيف والاندماج والتكيف المدرسي
    - 2.2.3.1.1 احتياجات التلاميذ
      - 1.2.2.3.1 احتياجات الأطفال المتبنيين
      - 2.2.2.3.1 احتياجات الأطفال في دور الرعاية البديلة
    - 3.2.3.1.1 التعاون بين المدرسة والعائلات
      - 1.3.2.3.1 المدرسة والأسر المتبينة
      - 2.3.2.3.1 المدرسة والعائلات المضيفة
    - 4.2.3.1.1 التنسيق بين الجهات الفاعلة الاجتماعية المعنية
      - 1.4.2.3.1 المدرسة ونظام الحماية (الإدارات وهيئات المراقبة)
      - 2.4.2.3.1 المدرسة والنظام الصحي
      - 3.4.2.3.1 الخدمات المدرسية والمجتمعية
  - 3.3 التلاميذ القادمون من مراكز الاستقبال
    - 1.3.3.1 الاندماج والتكيف في المدرسة
    - 2.3.3.1 احتياجات الأطفال في الرعاية السكنية
    - 3.3.3.1 التعاون بين المدرسة ومراكز الحماية
      - 1.3.3.3.1 التعاون بين الإدارات
      - 2.3.3.3.1 التعاون بين هيئة التدريس والفريق التعليمي بالمدرسة

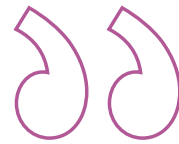
# المنهجية

يقدم هذا البرنامج التدريبي طريقة مختلفة للتعلم. فقد تم تطوير منهجيتنا من خلال أسلوب التعليم المرتكز على التكرار: **Relearning** أو ما يعرف بمنهجية إعادة التعلم.

يتم استخدام نظام التدريس هذا، على سبيل المثال، في أكثر كليات الطب شهرة في العالم، وقد تم اعتباره أحد أكثر المناهج فعالية في المنشورات ذات الصلة مثل مجلة نيو إنجلند الطبية (*New England Journal of Medicine*).



اكتشف منهجية Relearning (منهجية إعادة التعلم)، وهي نظام يتخلى عن التعلم الخطي التقليدي ليأخذك عبر أنظمة التدريس التعليم المرتكزة على التكرار: إنها طريقة تعلم أثبتت فعاليتها بشكل كبير، لا سيما في المواد الدراسية التي تتطلب الحفظ"



## في كلية التربية بجامعة TECH نستخدم منهج دراسة الحالة

أمام حالة معينة، ما الذي يجب أن يفعله المهني؟ خلال البرنامج، سيواجه الطلاب حالات محاكاة متعددة، بناءً على مواقف واقعية يجب عليهم فيها التحقيق ووضع فرضيات، وأخيراً حل الموقف. هناك أدلة علمية وفيرة على فعالية المنهج.



مع جامعة TECH يمكن للقرّبي أو المعلم أو المدرس تجربة طريقة تعلم تهز أسس الجامعات التقليدية في جميع أنحاء العالم.

إنها تقنية تنمي الروح النقدية وتعد القرّبي لاتخاذ القرار والدفاع عن الحجج وتباين الآراء.





هل تعلم أن هذا المنهج تم تطويره عام 1912 في جامعة هارفارد للطلاب دارسي القانون؟ وكان يمثل منهج دراسة الحالة في تقديم مواقف حقيقية معقدة لهم لكي يقوموا باتخاذ القرارات وتبرير كيفية حلها. وفي عام 1924 تم تأسيسها كمنهج تدريس قياسي في جامعة هارفارد"

### تُبرر فعالية المنهج بأربعة إنجازات أساسية:

1. المرربون الذين يتبعون هذا المنهج لا يحققون فقط استيعاب المفاهيم، ولكن أيضاً تنمية قدراتهم العقلية من خلال التمارين التي تقيم المواقف الحقيقية وتقوم بتطبيق المعرفة المكتسبة.

2. يركز المنهج التعلم بقوة على المهارات العملية التي تسمح للمربين بالاندماج بشكل أفضل في الممارسات اليومية.

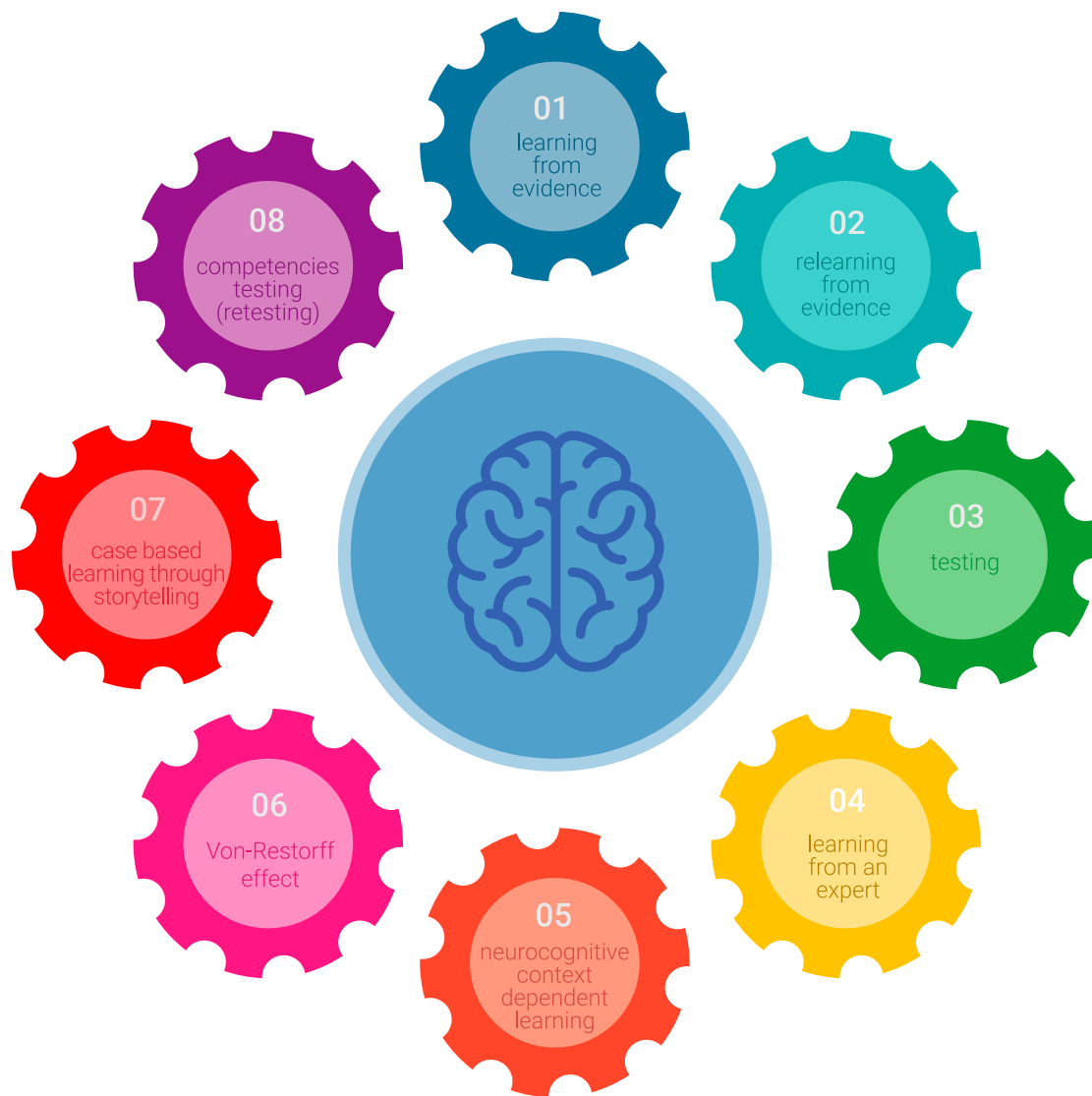
3. يتحقق استيعاب أبسط وأكثر كفاءة للأفكار والمفاهيم بفضل عرض الحالات التي نشأت عن التدريس الحقيقي.

4. يصبح الشعور بكفاءة الجهد المستثمر حافزاً مهماً للغاية للطلاب، مما يترجم إلى اهتمام أكبر بالتعلم وزيادة في الوقت المخصص للعمل في المحاضرة الجامعية.

## منهجية إعادة التعلم (Relearning)

تجمع جامعة TECH بين منهج دراسة الحالة ونظام التعلم عن بعد، 100% عبر الانترنت والقائم على التكرار، حيث تجمع بين 8 عناصر مختلفة في كل درس.

نحن نعزز منهج دراسة الحالة بأفضل منهجية تدريس 100% عبر الانترنت في الوقت الحالي وهي: منهجية إعادة التعلم والمعروفة بـ *Relearning*.



سوف يتعلم المُربّي من خلال الحالات الحقيقية وحل المواقف المعقدة في بيئات التعلم المحاكاة. تم تطوير هذه المحاكاة من أحدث البرامج التي تسهل التعلم الغامر.

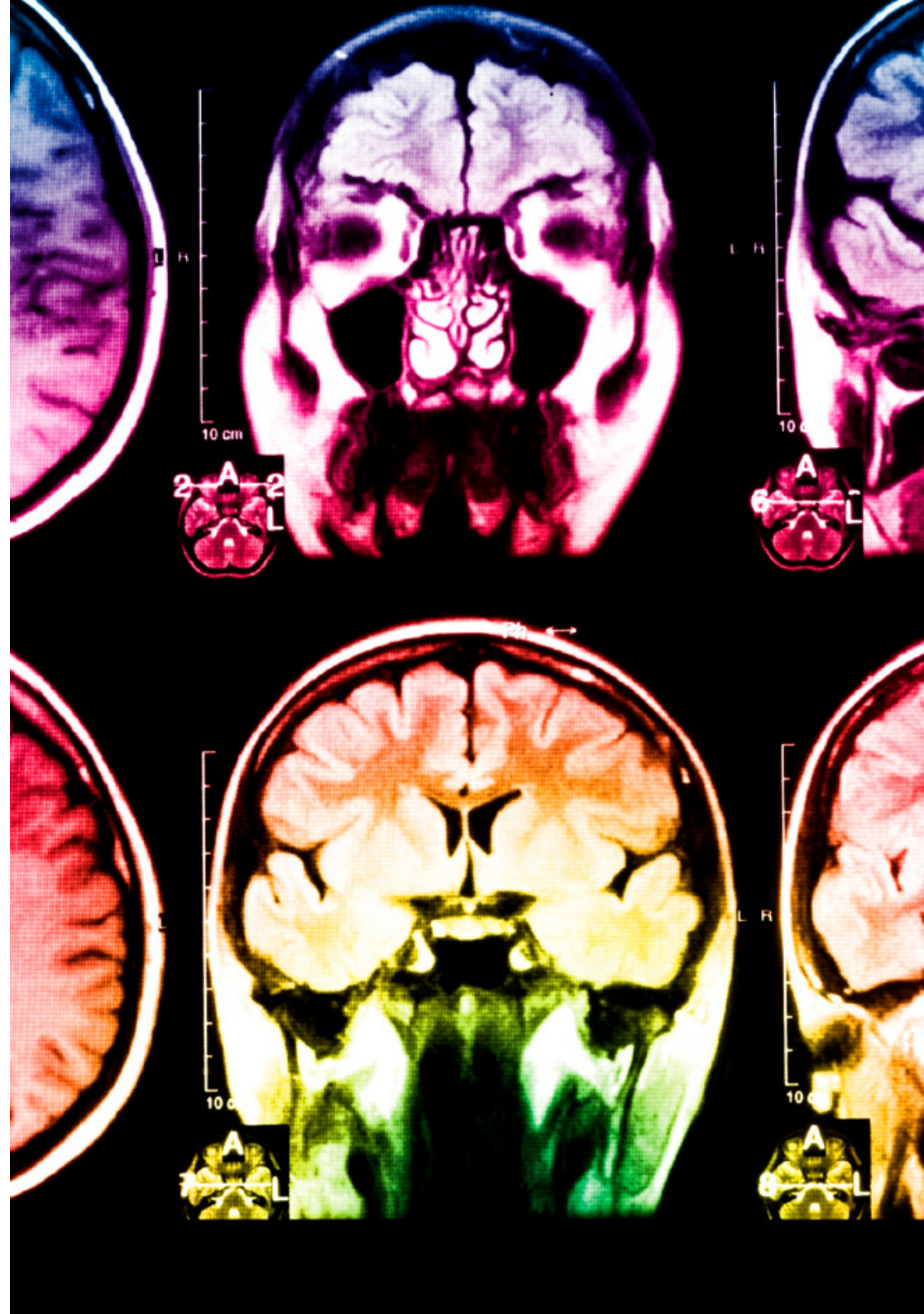
في طليعة المناهج التربوية في العالم، تمكنت منهجية إعادة التعلم من تحسين مستويات الرضا العام للمهنيين، الذين أكملوا دراساتهم، فيما يتعلق بمؤشرات الجودة لأفضل جامعة عبر الإنترنت في البلدان الناطقة بالإسبانية (جامعة كولومبيا).

من خلال هذه المنهجية، قمنا بتدريب أكثر من 85000 قُربي بنجاح لم يسبق له مثيل في جميع التخصصات. تم تطوير منهجيتنا التربوية في بيئة شديدة المتطلبات، مع طلاب جامعيين يتمتعون بمظهر اجتماعي واقتصادي مرتفع ومتوسط عمر يبلغ 43.5 عاماً.

ستتيح لك منهجية إعادة التعلم والمعروفة بـ Relearning،  
التعلم بجهد أقل ومزيد من الأداء، وإشراكك بشكل أكبر في  
تخصصك، وتنمية الروح النقدية لديك، وكذلك قدرتك على  
الدفاع عن الحجج والآراء المتباينة: إنها معادلة واضحة للنجاح.

في برنامجنا، التعلم ليس عملية خطية، ولكنه يحدث في شكل لولبي (نتعلم ثم نطرح ماتعلمناه جانباً فننساها ثم نعيد تعلمه). لذلك، يتم دمج كل عنصر من هذه العناصر بشكل مركزي.

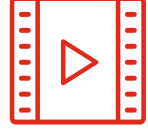
النتيجة الإجمالية التي حصل عليها نظامنا للتعلم هي 8.01، وفقاً لأعلى المعايير الدولية.





## يقدم هذا البرنامج أفضل المواد التعليمية المُعدَّة بعناية للمهنيين:

### المواد الدراسية



يتم إنشاء جميع محتويات التدريس من قبل المرربين الذين سيقومون بتدريس البرنامج الجامعي، وتحديدًا من أجله، بحيث يكون التطوير التعليمي محددًا وملموشًا حقًا.

ثم يتم تطبيق هذه المحتويات على التنسيق السمعي البصري الذي سيخلق منهج جامعة TECH في العمل عبر الإنترنت. كل هذا بأحدث التقنيات التي تقدم أجزاء عالية الجودة في كل مادة من المواد التي يتم توفيرها للطالب.

### أحدث التقنيات والإجراءات التعليمية المعروضة في الفيديوهات



تقدم TECH للطالب أحدث التقنيات وأحدث التطورات التعليمية والتقنيات الرائدة في الوقت الراهن في مجال التعليم. كل هذا، بصيغة المتحدث، كل هذا، بأقصى دقة، في الشرح والتفصيل لاستيعابه وفهمه. وأفضل ما في الأمر أنه يمكنك مشاهدتها عدة مرات كما تريد.

### ملخصات تفاعلية



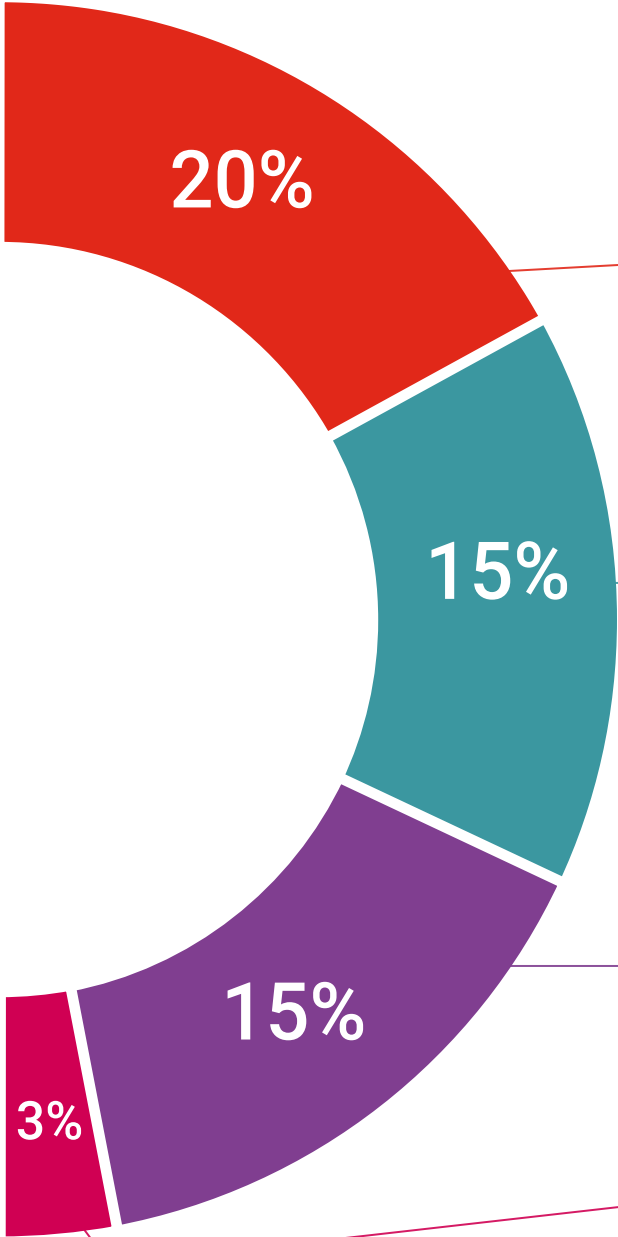
يقدم فريق جامعة TECH المحتويات بطريقة جذابة وديناميكية في أقراص الوسائط المتعددة التي تشمل الملفات الصوتية والفيديوهات والصور والرسوم البيانية والخرائط المفاهيمية من أجل تعزيز المعرفة.

اعترفت شركة مايكروسوفت بهذا النظام التعليمي الفريد لتقديم محتوى الوسائط المتعددة على أنه "قصة نجاح أوروبية".

### قراءات تكميلية



المقالات الحديثة، ووثائق اعتمدت بتوافق الآراء، والأدلة الدولية..من بين آخرين. في مكتبة جامعة TECH الافتراضية، سيتمكن الطالب من الوصول إلى كل ما يحتاجه لإكمال تدريبه.







### تحليل الحالات التي تم إعدادها من قبل الخبراء وإرشاد منهم

يجب أن يكون التعلم الفعال بالضرورة سياقياً، لذلك، تقدم TECH تطوير حالات واقعية يقوم فيها الخبير بإرشاد الطالب من خلال تنمية الانتباه وحل المواقف المختلفة: طريقة واضحة ومباشرة لتحقيق أعلى درجة من الفهم.



### الاختبار وإعادة الاختبار

يتم بشكل دوري تقييم وإعادة تقييم معرفة الطالب في جميع مراحل البرنامج، من خلال الأنشطة والتدريبات التقييمية وذاتية التقييم: حتى يتمكن من التحقق من كيفية تحقيق أهدافه.



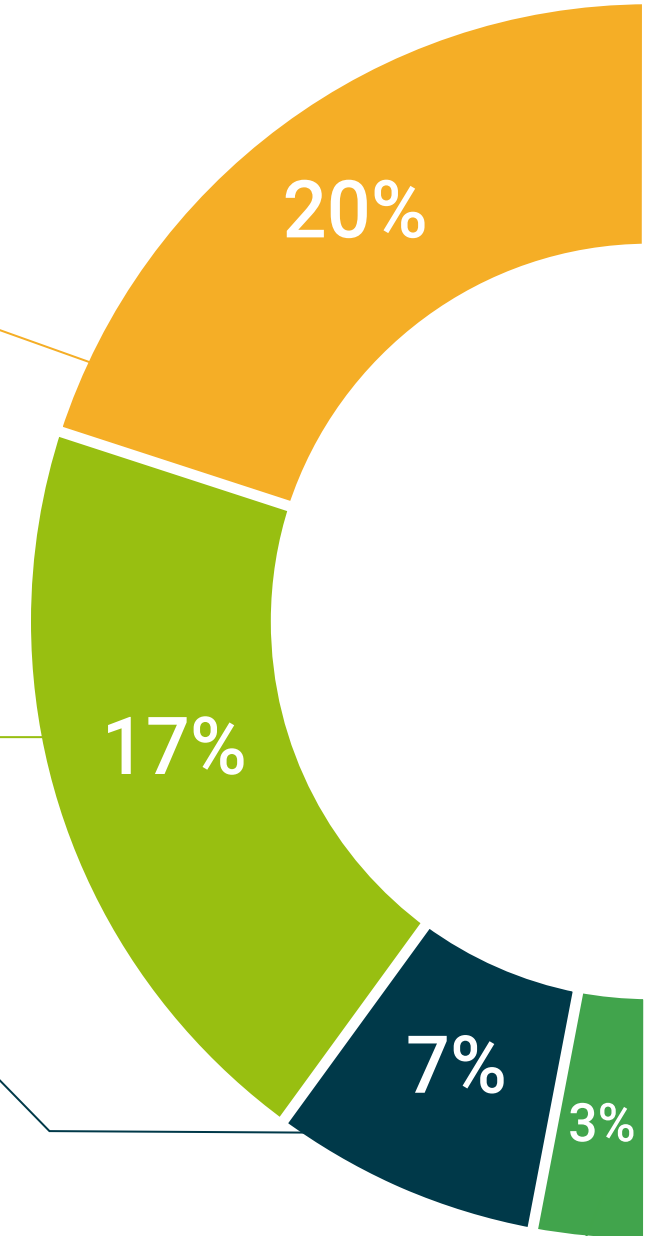
### المحاضرات الرئيسية

هناك أدلة علمية على فائدة المراقبة بواسطة الخبراء كطرف ثالث في عملية التعلم. إن مفهوم ما يسمى *Learning from an Expert* أو التعلم من خبير يقوي المعرفة والذاكرة، ويولد الثقة في القرارات الصعبة في المستقبل.



### إرشادات توجيهية سريعة للعمل

تقدم جامعة TECH المحتويات الأكثر صلة بالمحاضرة الجامعية في شكل أوراق عمل أو إرشادات توجيهية سريعة للعمل. إنها طريقة موجزة وعملية وفعالة لمساعدة الطلاب على التقدم في تعلمهم.



# المؤهل العلمي

تضمن شهادة الخبرة الجامعية في رصد الإقصاء الاجتماعي في مجال التعليم بالإضافة إلى التدريب الأكثر دقة وحدثاً، الحصول على مؤهل شهادة الخبرة الجامعية الصادر عن TECH الجامعة التكنولوجية.



اجتاز هذا البرنامج بنجاح واحصل على شهادتك الجامعية  
دون الحاجة إلى السفر أو القيام بأية إجراءات مرهقة"



تحتوي شهادة الخبرة الجامعية في رصد الإقصاء الاجتماعي في مجال التعليم على البرنامج الأكثر اكتمالا وحدائثة في السوق.

بعد اجتياز التقييم، سيحصل الطالب عن طريق البريد العادي\* مصحوب بعلم وصول مؤهل شهادة الخبرة الجامعية الصادر عن **TECH الجامعة التكنولوجية**.

إن المؤهل الصادر عن **TECH الجامعة التكنولوجية** سوف يشير إلى التقدير الذي تم الحصول عليه في برنامج شهادة الخبرة الجامعية وسوف يفي بالمتطلبات التي عادة ما تُطلب من قبل مكاتب التوظيف ومسابقات التعيين ولجان التقييم الوظيفي والمهني.

المؤهل العلمي: شهادة الخبرة الجامعية في رصد الإقصاء الاجتماعي في مجال التعليم

طريقة الدراسة: عبر الإنترنت

مدة الدراسة: 6 أشهر





الجامعة  
التيكولوجية  
**tech**

شهادة الخبرة الجامعية

رصد الإقصاء الاجتماعي في مجال التعليم

« طريقة الدراسة: عبر الإنترنت

« مدة الدراسة: 6 أشهر

« المؤهل العلمي من: TECH الجامعة التكنولوجية

« مواعيد الدراسة: وفقاً لوتيرتك الخاصة

« الامتحانات: عبر الإنترنت

# شهادة الخبرة الجامعية رصد الإقصاء الاجتماعي في مجال التعليم