

شهادة الخبرة الجامعية
التوجيه المهني والوظيفي للإدماج



الجامعة
التكنولوجية
tech

شهادة الخبرة الجامعية التوجيه المهني والوظيفي للإدماج

« طريقة التدريس: أونلاين

« مدة الدراسة: 6 أشهر

« المؤهل الجامعي من: TECH الجامعة التكنولوجية

« عدد الساعات المخصصة للدراسة: 16 ساعات أسبوعيًا

« مواعيد الدراسة: وفقًا لوتيرتك الخاصة

« الامتحانات: أونلاين

رابط الدخول إلى الموقع الإلكتروني: www.techtute.com/ae/education/postgraduate-diploma/postgraduate-diploma-career-guidance-inclusion

الفهرس

02

الأهداف

صفحة 8

01

المقدمة

صفحة 4

05

المنهجية

صفحة 24

04

الهيكل والمحتوى

صفحة 16

03

هيكل الإدارة وأعضاء هيئة تدريس الدورة التدريبية

صفحة 12

06

المؤهل العلمي

صفحة 32

01

المقدمة

يعد تعلم الطرق الجديدة للتدخل في التوجيه المهني والوظيفي ضرورة لمهنيي التعليم الذين يريدون أن يكونوا في الخطوط الأمامية المهنية. من وجهة نظر الدمج المحددة، سيقوم هذا البرنامج بتعليم المهنيين بمرافقة طلابهم بخصائص مختلفة في لحظة تحديد مسارهم المهني.





شهادة خبرة جامعية كاملة تقودك إلى أعلى مستويات
التأهيل في هذا المجال"



ستسمح لك شهادة الخبرة الجامعية هذه بالتدريب في منطقة عمل مطلوبة بشدة حاليًا. النسب الموصى بها لمستشار 1 لكل 250 طالب بعيدة كل البعد عن الواقع في جميع أنحاء أوروبا (في إسبانيا حوالي 800) مما يفتح فرصة عمل للمهنيين في هذا المجال.

سيسمح التدريب في هذا البرنامج للمشارك بالانفتاح على مناهج ونماذج توجيه مختلفة وأفكار وموارد جديدة يمكن الوصول إليها بطريقة بسيطة ورشيقة. سوف تكتسب مهارات جديدة في الفصول الدراسية ومنظورًا جديدًا حول كيفية التعامل مع التوجيه. ستسمح له الموارد التي سيجدها المحترف في شهادة الخبرة الجامعية بالحصول على نتائج أفضل على المدى المتوسط والطويل سواء في القرار المهني أو في التحضير للحياة العملية لطلابه.

ستسمح كل من الأنشطة المقترحة وأساليب التوجيه المبتكرة التي ستجدها للطلاب بتحسين مهاراته المهنية ونتائج قسمه في المركز.

وهذا التدريب يجعل المهنيين في هذا المجال يزيدون من قدرتهم على النجاح، الأمر الذي يعود إلى ممارسة وإجراءات أفضل يكون لها تأثير مباشر على العلاج التعليمي وتحسين النظام والمنفعة الاجتماعية للمجتمع بأسره.

إنها خطوة رفيعة المستوى ستصبح عملية تطوير، ليس فقط مهنيًا، بل شخصيًا.

ا تحتوي هذا شهادة الخبرة الجامعية في التوجيه المهني والوظيفي للإدماج على البرنامج التعليمي الأكثر اكتمالاً وتحديثاً في السوق. أبرز خصائصها هي:

- ♦ تطوير 100 حالة عملية مقدمة من قبل خبراء في التوجيه المهني والوظيفي
- ♦ محتوياتها الرسومية والتخطيطية والعملية البارزة التي يتم تصورها بها، تجمع المعلومات العلمية والعملية حول تلك التخصصات الأساسية
- ♦ المستجدات والابتكارات في المجالات المختلفة
- ♦ التمارين العملية حيث يمكن إجراء عملية التقييم الذاتي لتحسين التعلم
- ♦ نظام التعلم التفاعلي المعتمد على الخوارزميات لاتخاذ القرار بشأن المواقف المطروحة
- ♦ تركيزها الخاص على المنهجيات المتطورة
- ♦ كل هذا سيتم استكماله بدروس نظرية وأسئلة للخبراء ومنتديات مناقشة حول القضايا المثيرة للجدل وأعمال التفكير الفردية
- ♦ توفر المحتوى من أي جهاز ثابت أو محمول متصل بالإنترنت



برنامج تم إنشاؤه للمهنيين الذين يتطلعون إلى التميز وسيتيح لك اكتساب مهارات واستراتيجيات جديدة بطريقة سلسلة وفعالة"

زد من سلامتك في العمل مع الطلاب من خلال تحديث معرفتك من خلال هذا شهادة الخبرة الجامعية.

تميز شهادة الخبرة الجامعية هذه الفرق بين المهني الذي لديه الكثير من المعرفة والمهني الذي يعرف كيفية تطبيقه في الممارسة اليومية لمهنته.

أعطِ دفعة لقدرتك التنافسية مع شهادة الخبرة الجامعية هذه وضع نفسك في أعلى المناصب في سوق العمل"



هي تضم طاقماً تدريبياً عريضاً جداً من المهنيين الذين يصوّنون في هذا التدريب على خبرة عملهم، بالإضافة إلى متخصصين معترف بهم من مجتمعات رائدة وجامعات مرموقة.

بفضل محتوى البرنامج من الوسائط المتعددة المُعد بأحدث التقنيات التعليمية، سوف يسمحون للمهني بتعلم سياقي، أي بيئة محاكاة ستوفر تعليماً غامرة مبرمجة للتدريب في مواقف حقيقية.

يركز تصميم هذا البرنامج على التعلم القائم على حل المشكلات، والذي يجب على المعلم من خلاله محاولة حل المواقف المختلفة للممارسة المهنية التي تنشأ. للقيام بذلك، المهني سيحصل على مساعدة من نظام فيديو تفاعلي مبتكر من قبل خبراء مشهورين.

الأهداف

تم تحديد أهداف هذا البرنامج كدليل لتطوير جميع التدريبات، مع مهمة محددة تتمثل في تزويد الطالب بتدريب مكثف للغاية يعزز حقاً تقدمه المهني. رحلة نمو شخصي ستأخذك إلى أعلى مستويات الجودة في تدخلك.



شهادة الخبرة الجامعية هذه كاملة والتي ستسمح
لك بتعلم كيفية عمل التوجيه المهني والوظيفي
في مجال الدمج بشكل صحيح وآمن"

الأهداف العامة



- ♦ اكتساب المعرفة اللازمة للعمل كداعم ومساند لصنع القرار للطلاب فيما يتعلق بمهنتهم وتوجههم المهني
- ♦ التصرف بطريقة معدلة في السياقات الشخصية المختلفة للطلاب
- ♦ التعرف على استراتيجيات التوجيه الأكثر فعالية وفائدة

شهادة الخبرة الجامعية عالية الكثافة تدريبك
بأمان وبشكل كامل"



الأهداف المحددة



الوحدة 1. التطوير التنظيمي للإرشاد في المراكز التعليمية

- ♦ التدريب في أحدث الاتجاهات في الفصل الدراسي على التوجيه المهني والوظيفي مع موارد فعالة وعملية
- ♦ التدريب على تقنيات الإدماج المختلفة لمختلف الملامح الفردية

الوحدة 2. تنمية المهارات المهنية في التوجيه الوظيفي

- ♦ تحديد التحديات التي تنتظرنا لتطوير المهارات المختلفة في المستقبل
- ♦ تطوير المهارات المختلفة ومعرفة تأثيرها على المهنة

الوحدة 3. التوجيه للضمين. التوجيه المهني والوظيفي للإدماج

- ♦ إنشاء عمليات توجيه دون تمييز الطلاب
- ♦ توضيح المهن المختلفة لا تميز على أساس الجنس أو العرق أو الدين، مما يؤدي إلى الاندماج



هيكل الإدارة وأعضاء هيئة تدريس الدورة التدريبية

يشتمل البرنامج في هيئة التدريس على متخصصين مرجعيين في التوجيه المهني والوظيفي، الذين يصبون في هذا التدريب خبرة عملهم. بالإضافة إلى ذلك، يشارك متخصصون مشهورون آخرون في تصميمه وإعداده، واستكمال البرنامج بطريقة متعددة التخصصات.

تعلم من المتخصصين المرجعيين أحدث التطورات في الإجراءات
في مجال التوجيه المهني والوظيفي للاندماج"



هيكـل الإدارة

أ. Jiménez Romero, Yolanda

- ♦ منصبها: أخصائية علم نفس تربوية متخصصة في اللغويات العصبية
- ♦ أخصائية في علم التربية النفسية
- ♦ بكالوريوس في التعليم الابتدائي مع الإجازة لتدريس اللغة الإنجليزية
- ♦ ماجستير في علم النفس
- ♦ ماجستير في علم النفس العصبي للقدرات الفكرية العالية
- ♦ ماجستير في الذكاء العاطفي
- ♦ مدرسة متخصصة في القدرات الفكرية العالية
- ♦ مديرة مشاركة ومؤلفة ومدرسة في مشاريع تعليمية جامعية مختلفة



الأساتذة

أ. García Camarena, Carmen

- ♦ مسؤول: مديرة شركة Step by Step للتوجيه المهني في جميع المراحل المهنية
- ♦ عالمة نفس وماجستير في إدارة الأعمال، CAP من جامعة Alfonso X el Sabio
- ♦ تخصصت في FOL والماجستير في الموارد البشرية وتقنيات المجموعة
- ♦ مبتكرة منهجية ملائمة للمرحلتين الاعدادية والبالوريا

د. Maroto, José María

- ♦ مسؤول: مهندس كمبيوتر
- ♦ مستشار متخصص في التدريب وإدارة التغيير والتحفيز والذكاء العاطفي والقيادة. أستاذ متخصص في عمليات الابتكار والبيانات الضخمة
- ♦ خبير في التعلم ومتحدث وكاتب مقالات ومنشورات تتعلق بمواضيع تخصصه



الهيكل والمحتوى

تم تطوير محتويات هذا التدريب الكامل من قبل أكفأ المهنيين في هذا القطاع، بمعايير عالية الجودة في كل لحظة. لهذا الغرض، تم اختيار الموضوعات الأكثر صلة وكاملة، مع آخر التحديثات وأكثرها إثارة للاهتمام في الوقت الحالي.





نهج تعليمي منظم بشكل مكثف، بحيث يمكنك
تحقيق أهداف التعلم بطريقة ثابتة وفعال"



الوحدة 1. التطوير التنظيمي للإرشاد في المراكز التعليمية

- 1.1. المركز التربوي ك مجال للتدخل الإرشادي
 - 1.1.1. المدرسة كمنظمة تربوية: نظرية التنظيم المدرسي
 - 2.1.1. النظريات والمؤلفون الرئيسيون في المنظمة المدرسية (1): المؤلفون الكلاسيكيون
 - 3.1.1. النظريات الرئيسية والمؤلفون حول التنظيم المدرسي (2): وجهات النظر الحالية
 - 4.1.1. ثقافة وتنظيم المراكز التعليمية
 - 5.1.1. هيئات اتخاذ القرار في المراكز التعليمية
 - 6.1.1. المركز والفصول الدراسية كنظم علاقات
 - 7.1.1. المدرسة كمجتمع وكمشروع مشترك
 - 8.1.1. الوثائق التنظيمية للمركز التربوي
 - 9.1.1. التوجيه في المشروع التربوي للمركز
 - 10.1.1. ملاءمة خطة التوجيه الأكاديمي والمهني (POAP)
- 2.1. بنية التنظيم للإرشاد في المراكز التعليمية
 - 1.2.1. الهياكل التنظيمية الرئيسية للتوجيه المدرسي
 - 2.2.1. تنظيم التوجيه المدرسي في تعليم الطفولة المبكرة
 - 3.2.1. تنظيم التوجيه المدرسي في التعليم الابتدائي
 - 4.2.1. تنظيم التوجيه المدرسي في التعليم العادي
 - 5.2.1. تنظيم التوجيه المدرسي في التدريب المهني
 - 6.2.1. تنظيم الإرشاد التربوي في التدريس الجامعي
 - 7.2.1. تنظيم الإرشاد التربوي في مراكز تعليم الكبار
 - 8.2.1. تنظيم التوجيه التربوي في التعليم الخاص
 - 9.2.1. تنظيم التوجيه المدرسي في مراكز التعليم الخاص ومراكز التدريب المهني
 - 10.2.1. تنظيم التوجيه
- 3.1. دور ومركز المهنيين في مجال التوجيه في المراكز التعليمية
 - 1.3.1. المنهج المنهجي في المجال التربوي: المركز كنظام
 - 2.3.1. الدور والموقع: المكان الذي يشغله المرشد في المدرسة
 - 3.3.1. الوضع المتناقض للمستشار في المركز التربوي
 - 4.3.1. الساحر بلا سحر (1): نحو إستراتيجية عمل لمستشار المدرسة
 - 5.3.1. الساحر بدون سحر (2): مثال عرضي لمجموعة عمل Selvini Palazzoli
 - 6.3.1. الساحر بلا سحر (3): تمثيل الوقائع الحالي
 - 7.3.1. نموذج التوجيه التربوي والعلاقة التعاونية
 - 8.3.1. استراتيجيات التعاون في التوجيه المدرسي: حل المشكلات المشترك
 - 9.3.1. من موقعي (1): ما أهمية اتباع نهج منهجي في التوجيه التربوي
 - 10.3.1. من موقعي (2): أحب أن أكون مستشاراً/ة
- 4.1. التوجيه المهني والوظيفي ضمن وظائف التوجيه المدرسي
 - 1.4.1. المجالات الأكاديمية والمهنية: استمرارية طوال فترة الدراسة
 - 2.4.1. المبادئ الأساسية في التوجيه الأكاديمي والمهني
 - 3.4.1. مهام المرشد المدرسي المتعلقة بالتوجيه المهني والوظيفي
 - 4.4.1. تخطيط التوجيه الأكاديمي والمهني
 - 5.4.1. استراتيجيات التدخل في التوجيه الأكاديمي والمهني
 - 6.4.1. رأي التعليم المدرسي والتقييم النفسي التربوي، هل يمكن أن يكونا مقياس للتوجه الأكاديمي والمهني؟
 - 7.4.1. المرافقة في اختيار المسارات الأكاديمية والمهنية في التعليم الإلزامي
 - 8.4.1. مجلس الإرشاد كتقرير إرشاد مهني
 - 9.4.1. وظائف أخرى للمرشد المدرسي
 - 10.4.1. مكان يشغله التوجيه المهني والوظيفي ضمن وظائف التوجيه المدرسي
- 5.1. نحو منهج للتوجيه المهني والوظيفي في البيئة المدرسية
 - 1.5.1. نبني مهن من البيئة المدرسية
 - 2.5.1. المستشار التربوي بصفته أميناً للمحتوى ذي الصلة في التوجيه المهني والوظيفي
 - 3.5.1. أدوات معالجة المحتوى المتعلق بالتوجيه المهني والوظيفي
 - 4.5.1. شواغل الطلاب واهتماماتهم بالتوجيه المهني والوظيفي
 - 5.5.1. نحو منهج مدرسي في التوجيه المهني (1): الأهداف
 - 6.5.1. نحو منهج مدرسي على التوجيه المهني (2): محتوياته
 - 7.5.1. نحو منهج مدرسي في التوجيه المهني (3): الكفاءات الرئيسية
 - 8.5.1. نحو منهج مدرسي في التوجيه المهني (4): معايير ومعايير التقييم
 - 9.5.1. منهج التوجيه المهني ضمن الإجراء التعليمي
 - 10.5.1. التوجيه المهني والوظيفي كمحتوى مستعرض
 - 11.5.1. المساحات والأوقات لإرشاد اليوم الدراسي
- 6.1. من المسارات الأكاديمية إلى المسارات المهنية: تطوير مشروع الحياة المهنية
 - 1.6.1. مرافقة طلابنا للعثور على "kigai"
 - 2.6.1. المرافقة في معرفة الذات (1): مفهوم الذات
 - 3.6.1. المرافقة في معرفة الذات (2): الكفاءة الذاتية واحترام الذات
 - 4.6.1. المرافقة في البحث والمعرفة بالعرض الأكاديمي (1): المسارات والطرائق
 - 5.6.1. المرافقة في البحث والمعرفة للعرض الأكاديمي (2): الدرجات العلمية
 - 6.6.1. المرافقة في البحث والمعرفة للعرض الأكاديمي (3): الخطط الدراسية
 - 7.6.1. المرافقة في البحث والمعرفة بالعرض المهني (1): المؤهلات
 - 8.6.1. المرافقة في البحث والمعرفة بالعرض المهني (2): الكفاءات المهنية
 - 9.6.1. المرافقة في اتخاذ القرارات المهنية
 - 10.6.1. PLE المهني: تطوير بيئة التعلم الشخصية (PLE) المتعلقة بالوظيفة أو المهنة المستقبلية للطلاب

- 10.1. تقييم وتحسين خطة التوجيه الأكاديمي والمهني (POAP)
 - 1.10.1. التغيير والابتكار والتحسين في التوجه
 - 2.10.1. من يقوم بتقييم POAP؟ التقييم المعايير، التقييم المشترك والتقييم الذاتي
 - 3.10.1. التقييم التكويني أو التجميعي لبرنامج POAP؟
 - 4.10.1. ما هي المؤشرات التي يمكن أن تقيم فعالية POAP؟
 - 5.10.1. قوائم التحقق الخاصة بـ POAP
 - 6.10.1. روبيريكس لتقييم POAP
 - 7.10.1. أهداف لتقييم POAP
 - 8.10.1. استطلاعات الرأي والنماذج المكتوبة لتقييم POAP
 - 9.10.1. استطلاعات الرأي والنماذج الرقمية لتقييم POAP
 - 10.10.1. المحفظة المهنية كتقييم POAP

الوحدة 2. تنمية المهارات المهنية في التوجيه الوظيفي

- 1.2. نموذج التوظيف
 - 1.1.2. السياق الاقتصادي الحالي
 - 2.1.2. العمالة في القرن الحادي والعشرين
 - 3.1.2. معرفة الذات
 - 4.1.2. الرؤية
 - 5.1.2. المهمة
 - 6.1.2. تعريف الأهداف
 - 7.1.2. نماذج عمل جديدة
 - 8.1.2. خريطة الطريق
 - 9.1.2. العلامة التجارية الشخصية
- 2.2. تنمية الكفاءات
 - 1.2.2. خصائص الكفاءات
 - 2.2.2. القدرات والمهارات والكفاءات
 - 3.2.2. المهارات التي ستكون مطلوبة في القرن الحادي والعشرين
 - 4.2.2. مهارات شخصية
 - 5.2.2. مهارات احترافية
 - 6.2.2. التدريب على المهارات
 - 7.2.2. مستويات نضج الكفاءة
 - 8.2.2. تقييم الكفاءة (المؤشرات)

- 7.1. بناء خطة الإرشاد الأكاديمي والمهني (POAP)
 - 1.7.1. مقدمة عن خطة التوجيه الأكاديمي والمهني (POAP)
 - 2.7.1. المبادئ الأساسية لبرنامج POAP
 - 3.7.1. أهداف POAP
 - 4.7.1. أنشطة وتوقيت POAP
 - 5.7.1. الموارد البيليوغرافية لتنفيذ POAP
 - 6.7.1. الموارد الرقمية لتنفيذ POAP
 - 7.7.1. الموارد السمعية والبصرية لتنفيذ POAP
 - 8.7.1. الموارد البشرية لتنفيذ POAP
 - 9.7.1. أمثلة قابلة للإزالة من POAP
 - 10.7.1. أمثلة على الممارسات الجيدة في POAP
- 8.1. أنشطة التوجيه المهني والوظيفي من المركز التربوي
 - 1.8.1. الأنشطة في الصف 1: البحث وعرض المعلومات
 - 2.8.1. الأنشطة في الفئة 2: إشراك خبراء من خارج المدرسة في الفصل
 - 3.8.1. أنشطة الفئة الثالثة: الوحدات المواضيعية في إطار موضوع ما
 - 4.8.1. الأنشطة للامنهجية 1: حافظة الاختيار المهني
 - 5.8.1. الأنشطة للامنهجية 2: أيام التوجيه
 - 6.8.1. الأنشطة للامنهجية 3: المشاريع والشركات
 - 7.8.1. الأنشطة للامنهجية 4: ألعاب المحاكاة
 - 8.8.1. الأنشطة للامنهجية 5: التعلم الخدمي
 - 9.8.1. الأنشطة المنسقة: موجهو الاختيار المهني
 - 10.8.1. أنشطة إرشادية وظيفية ومهنية أخرى من المركز التربوي
- 9.1. إجراءات تكميلية خارج المركز المدرسي للعمل على التوجيه المهني والوظيفي
 - 1.9.1. استكشاف وظائف الأسرة
 - 2.9.1. زيارة الشركات
 - 3.9.1. التظليل: احترافي ليوم واحد
 - 4.9.1. الممارسة في الشركات
 - 5.9.1. معارض أو الصالونات الوظائف
 - 6.9.1. برامج التعاون التربوي
 - 7.9.1. زيارة مكتب العمل أو خدمات التوظيف البلدية
 - 8.9.1. زيارة الجمعيات المهنية
 - 9.9.1. زيارة الجامعات ومراكز التدريب الأخرى
 - 10.9.1. زيارة المتاحف والمعارض
 - 11.9.1. إجراءات تكميلية أخرى خارج المدرسة للعمل على التوجيه المهني والوظيفي

- 3.2. العمل التعاوني
 - 1.3.2. العمل في فريق
 - 2.3.2. خصائص العمل التعاوني
 - 3.3.2. قوة العمل الجماعي
 - 4.3.2. هياكل ونماذج للعمل التعاوني
 - 5.3.2. مجتمعات الممارسة
 - 6.3.2. أدوات للعمل التعاوني
 - 7.3.2. تعاطف
 - 8.3.2. التواصل المتوازن
 - 9.3.2. الثقة
 - 10.3.2. فرق منظمة ذاتيا
- 4.2. عمل بالمشروع
 - 1.4.2. نماذج العمل
 - 2.4.2. التوجه نحو النتائج
 - 3.4.2. تنظيم العمل
 - 4.4.2. تعريف المشروع
 - 5.4.2. دورة حياة المشروع
 - 6.4.2. إدارة المشاريع
 - 7.4.2. شخصية مدير المشروع
 - 8.4.2. منهجيات إدارة المشاريع
 - 9.4.2. الفرق بين تطوير المشروع وتطوير المنتجات
 - 10.4.2. تصميم وإبتكار المنتجات
- 5.2. الاتصالات
 - 1.5.2. خصائص الاتصال الأساسية
 - 2.5.2. التواصل الفعال
 - 3.5.2. الاستماع الفعال
 - 4.5.2. التواصل بين الأشخاص
 - 5.5.2. التواصل بين الأشخاص
 - 6.5.2. التواصل الشخصي عبر الإنترنت (البريد الإلكتروني، الشبكات الاجتماعية)
 - 7.5.2. عروض تقديمية فعالة
 - 8.5.2. الاتصال البصري
 - 9.5.2. التواصل الجسدي (لغة غير لفظية)
 - 10.5.2. التحدث أمام الجمهور
- 6.2. التكيف مع التغيير
 - 1.6.2. السياق والمفاهيم الأساسية
 - 2.6.2. الخصائص الرئيسية للتكيف مع التغيير
 - 3.6.2. لا تتعلم لكي تتعلم من جديد
 - 4.6.2. المرونة والتنوع
 - 5.6.2. عملية إدارة التغيير
 - 6.6.2. العوامل التي تفضل التكيف مع التغيير
 - 7.6.2. العوامل السلبية أو العوامل التي لا تساعد على التكيف مع التغيير
 - 8.6.2. منطقة الراحة
 - 9.6.2. منحنى Everett Rogers
 - 10.6.2. قانون Moore
- 7.2. نماذج الأعمال
 - 1.7.2. التعريف والمفاهيم الأساسية
 - 2.7.2. أعمال Canvas I
 - 3.7.2. أعمال Canvas II
 - 4.7.2. أمثلة نموذج الأعمال
 - 5.7.2. الابتكار
 - 6.7.2. نماذج أعمال مبتكرة
 - 7.7.2. نماذج التنظيم الأساسية
- 8.2. ريادة الأعمال
 - 1.8.2. نماذج الأعمال الشخصية
 - 2.8.2. الشركات الناشئة
 - 3.8.2. التخطيط الاستراتيجي للأعمال
 - 4.8.2. Lean Canvas
 - 5.8.2. منهجية Lean الشركات الناشئة
 - 6.8.2. إستراتيجية الإنترنت (الأعمال الرقمية، التسويق الرقمي)
 - 7.8.2. كفاءات ريادة الأعمال
 - 8.8.2. ريادة الأعمال الاجتماعية
 - 9.8.2. ريادة الأعمال للشركات
 - 10.8.2. مفهوم مساهمة القيمة

- 2.3 معرفة الملامح المختلفة للتنوع من أجل التوجه
 - 1.2.3 الاستجابة التربوية للتنوع
 - 2.2.3 التعديلات المنهجية للحصول على لقب التعليم الثانوي الإلزامي
 - 3.2.3 التعرف على تنوع العمليات المعرفية والعاطفية التي يعتمد عليها التعلم
 - 4.2.3 خطط للاهتمام بالتنوع والإدماج
 - 5.2.3 الطلاب الذين يعانون من اضطراب نقص الانتباه وفرط الحركة
 - 6.2.3 الطلاب الذين يعانون من اضطراب طيف التوحد
 - 7.2.3 الطلاب الذين يعانون من صعوبات التعلم (عسر القراءة، عسر الكلام، إلخ)
 - 8.2.3 الطلاب ذوي الإعاقات الذهنية
 - 9.2.3 الطلاب الذين يعانون من اضطرابات عقلية
 - 10.2.3 الطلاب ذوي الإعاقات الحسية
- 3.3 التنوع الوظيفي ينظر إليه من إمكانياته
 - 1.3.3 تعريف التنوع الوظيفي
 - 2.3.3 أنواع التنوع الوظيفي
 - 3.3.3 الهوية والتنوع الوظيفي الفكري
 - 4.3.3 التعليم الشامل والتعليم العالي من منظور الطلاب ذوي التنوع الوظيفي
 - 5.3.3 التدريب الاجتماعي والعمالي للطلاب ذوي التنوع الوظيفي
 - 6.3.3 دور التدريب المهني في الإدماج الاجتماعي والعمالي للشباب ذوي التنوع الوظيفي الفكري
 - 7.3.3 مؤشرات لتحديد إمكانات الأشخاص ذوي التنوع الوظيفي
 - 8.3.3 إدراج العمل للأشخاص ذوي التنوع الوظيفي
 - 9.3.3 التوجيه المهني للطلاب ذوي التنوع الوظيفي في المدرسة الثانوية
 - 10.3.3 التوجيه المهني للطلاب ذوي التنوع الوظيفي في الجامعة
- 4.3 إجراءات عامة في التوجيه المهني للطلاب ذوي الصعوبات المختلفة: ADHD, ASD, عسر القراءة، إلخ
 - 1.4.3 الشروع في مرحلة ما قبل التدريب المهني
 - 2.4.3 القرار والمشاركة المهنية
 - 3.4.3 عمليات صنع القرار المهني
 - 4.4.3 صعوبة وضغط
 - 5.4.3 مشورة مهنية
 - 6.4.3 معرفة السوق
 - 7.4.3 استراتيجيات صنع القرار
 - 8.4.3 تسهيل معرفة الذات والاختيار
 - 9.4.3 عرض المعلومات على المتدرب والعائلات
 - 10.4.3 تعزيز المصالح الشخصية

- 9.2 قيادة
 - 1.9.2 ما هي القيادة؟
 - 2.9.2 ما الذي يتطلبه الأمر لتصبح قائدا؟
 - 3.9.2 أنواع القيادة
 - 4.9.2 القيادة الذاتية
 - 5.9.2 تركيز كامل للذهن
 - 6.9.2 القبائل
 - 7.9.2 متابعون
 - 8.9.2 (ردود فعل) feedback
 - 9.9.2 التدريب
 - 10.9.2 الذكاء العاطفي
- 10.2 تنمية الإبداع
 - 1.10.2 مفاهيم أساسية
 - 2.10.2 العوامل التي تساعد على تنمية الإبداع
 - 3.10.2 العوامل التي لا تفضل الإبداع
 - 4.10.2 التفكير الجانبي
 - 5.10.2 استكشاف وإدارة الأفكار
 - 6.10.2 تطوير ومتابعة الأفكار
 - 7.10.2 تفكير متشعب
 - 8.10.2 التفكير المتقارب

الوحدة 3. التوجيه للتضمين. التوجيه المهني والوظيفي للإدماج

- 1.3 الإطار النظري مفهوم التنوع والشمول والتوجه الشامل
 - 1.1.3 من التربية الخاصة إلى الاهتمام بالتنوع
 - 2.1.3 من الاهتمام بالتنوع إلى التعليم الشامل
 - 3.1.3 الاهتمام بالتنوع في إطار الاتحاد الأوروبي
 - 4.1.3 مفهوم التنوع من منظور التوظيف
 - 5.1.3 مفهوم الإدماج التعليمي والعمالي
 - 6.1.3 التشريعات التعليمية في إسبانيا فيما يتعلق بالدمج التعليمي
 - 7.1.3 التوجيه الشامل، عملية طوال الحياة
 - 8.1.3 التوجيه الشامل والمدرسة والعمل والبيئة
 - 9.1.3 التوجه الشامل والاحتياجات المتباينة
 - 10.1.3 مفاتيح التوجه الشامل

5.3 أدوات للتوجيه الشامل

- 1.5.3 كيف ترشد الناس الذين يعانون من صعوبات التعلم؟
- 2.5.3 التوجيه المهني للأشخاص الذين لديهم احتياجات دعم تعليمي محددة (ASD، ADHD، عسر القراءة، إلخ)
- 3.5.3 التوجيه المهني للأشخاص ذوي التنوع الوظيفي الفكري
- 4.5.3 التوجيه المهني للأشخاص ذوي التنوع الوظيفي الحسي
- 5.5.3 التوجيه المهني للأشخاص في ظروف الضعف الاجتماعي
- 6.5.3 التوجيه المهني للأشخاص الذين يعانون من اضطرابات عقلية
- 7.5.3 تطوير المناهج مع مراعاة التنوع
- 8.5.3 مقابلة العمل للأشخاص ذوي التنوع الوظيفي
- 9.5.3 المجالات المهنية
- 10.5.3 المجموعات المهنية

6.3 عرض تعليمي ومسارات تعليمية ومهنية تراعي التنوع

- 1.6.3 مسارات تعليمية ومهنية لتوجيه الأشخاص الذين يعانون من صعوبات
- 2.6.3 برامج لتحسين التعلم والأداء
- 3.6.3 برامج التعزيز في الصف الرابع
- 4.6.3 التدريب المهني الأساسي
- 5.6.3 التربية الخاصة التدريب المهني الأساسي
- 6.6.3 برامج التأهيل المهني
- 7.6.3 برامج ضمان الشباب
- 8.6.3 التدريب المهني للأشخاص ذوي التنوع الوظيفي
- 9.6.3 مركز توظيف خاص
- 10.6.3 المركز المهني

7.3 برنامج التوجيه المهني للتنوع في التعليم الثانوي

- 1.7.3 تقييم الاحتياجات
- 2.7.3 الأساس المنطقي للبرنامج
- 3.7.3 أهداف البرنامج
- 4.7.3 محتويات البرنامج
- 5.7.3 منهجية البرنامج
- 6.7.3 موارد البرنامج
- 7.7.3 توقيت البرنامج
- 8.7.3 تقييم البرنامج
- 9.7.3 تطبيق البرنامج
- 10.7.3 ملخص البرنامج



- 8.3 برنامج البحث عن وظيفة: توظيف شخصي للأشخاص ذوي التنوع الوظيفي
 - 1.8.3 مفهوم التوظيف الشخصي
 - 2.8.3 التوظيف الشخصي، تطور العمالة المدعومة
 - 3.8.3 سوق العمل
 - 4.8.3 موارد التوجيه والبحث عن عمل
 - 5.8.3 العمل على الإنترنت
 - 6.8.3 مهارات العمل
 - 7.8.3 المهارات الاجتماعية
 - 8.8.3 مهارات التخطيط
 - 9.8.3 مراكز التوظيف الخاصة
 - 10.8.3 دور الشركات
- 9.3 مسارات التدريب المهني للاهتمام بالتنوع
 - 1.9.3 بطاقة الأشخاص ذوي الإعاقة
 - 2.9.3 التدريب المهني للتوظيف
 - 3.9.3 ورش العمل
 - 4.9.3 دمج الأشخاص ذوي الإعاقة في العمالة
 - 5.9.3 تمكين الأشخاص ذوي الإعاقة من العمل
 - 6.9.3 خدمات الإدماج المهني
 - 7.9.3 التدريب قبل التوظيف
 - 8.9.3 التدريب المستمر
 - 9.9.3 التدريب المهني عن بعد
 - 10.9.3 خدمات التوظيف العامة التي تلبى احتياجات التنوع
- 10.3 دراسات الحالة، حالة عملية برنامج توجيه مهني لطالب مصاب باضطراب فرط الحركة ونقص الانتباه و / أو اضطراب طيف التوحد
 - 1.10.3 طالب ASD
 - 2.10.3 الخبرة التعليمية
 - 3.10.3 التوجيه الأكاديمي
 - 4.10.3 التوجيه المهني
 - 5.10.3 الإدماج المهني
 - 6.10.3 التدريب المهني والتدريب المستمر
 - 7.10.3 طالب مصاب باضطراب فرط الحركة ونقص الانتباه
 - 8.10.3 الخبرة التعليمية
 - 9.10.3 التوجيه الأكاديمي
 - 10.10.3 التوجيه المهني
 - 11.10.3 الإدماج المهني
 - 12.10.3 التدريب المهني والتدريب المستمر



المنهجية

يقدم هذا البرنامج التدريبي طريقة مختلفة للتعلم. فقد تم تطوير منهجيتنا من خلال أسلوب التعليم المرتكز على التكرار: **Relearning** أو ما يعرف بمنهجية إعادة التعلم.

يتم استخدام نظام التدريس هذا، على سبيل المثال، في أكثر كليات الطب شهرة في العالم، وقد تم اعتباره أحد أكثر المناهج فعالية في المنشورات ذات الصلة مثل مجلة نيو إنجلند الطبية (*New England Journal of Medicine*).

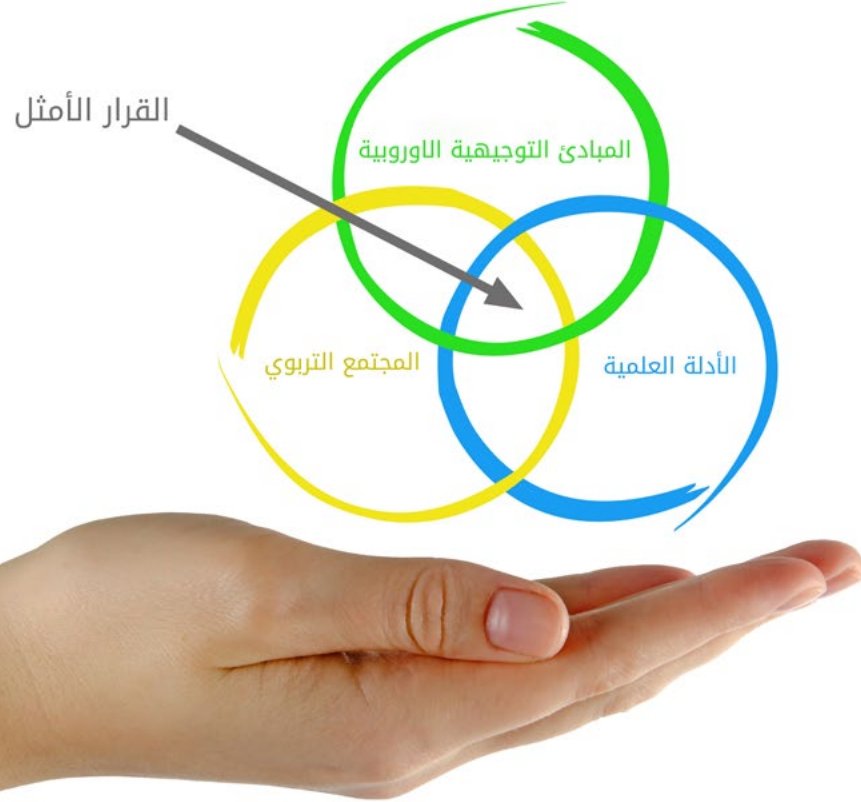


اكتشف منهجية *Relearning* (منهجية إعادة التعلم)، وهي نظام يتخلى عن التعلم الخطي التقليدي ليأخذك عبر أنظمة التدريس التعليم المرتكزة على التكرار: إنها طريقة تعلم أثبتت فعاليتها بشكل كبير، لا سيما في المواد الدراسية التي تتطلب الحفظ"



في كلية التربية بجامعة TECH نستخدم منهج دراسة الحالة

أمام حالة معينة، ما الذي يجب أن يفعله المهني؟ خلال البرنامج، سيواجه الطلاب حالات محاكاة متعددة، بناءً على مواقف واقعية يجب عليهم فيها التحقيق ووضع فرضيات، وأخيراً حل الموقف. هناك أدلة علمية وفيرة على فعالية المنهج.



مع جامعة TECH يمكن للمُدرِّب أو المعلم أو المدرس تجربة طريقة تعلم تهز أسس الجامعات التقليدية في جميع أنحاء العالم.

إنها تقنية تنمي الروح النقدية وتعد المُدرِّب لاتخاذ القرار والدفاع عن الحجج وتباين الآراء.



هل تعلم أن هذا المنهج تم تطويره عام 1912 في جامعة هارفارد للطلاب دارسي القانون؟ وكان يتمثل منهج دراسة الحالة في تقديم مواقف حقيقية معقدة لهم لكي يقوموا باتخاذ القرارات وتبرير كيفية حلها. وفي عام 1924 تم تأسيسها كمنهج تدريس قياسي في جامعة هارفارد"

تُبرر فعالية المنهج بأربعة إنجازات أساسية:

1. المربون الذين يتبعون هذا المنهج لا يحققون فقط استيعاب المفاهيم، ولكن أيضاً تنمية قدراتهم العقلية من خلال التمارين التي تقيم المواقف الحقيقية وتقوم بتطبيق المعرفة المكتسبة.
2. يركز المنهج التعلم بقوة على المهارات العملية التي تسمح للمربين بالاندماج بشكل أفضل في الممارسات اليومية.
3. يتحقق استيعاب أبسط وأكثر كفاءة للأفكار والمفاهيم بفضل عرض الحالات التي نشأت عن التدريس الحقيقي.
4. يصبح الشعور بكفاءة الجهد المستثمر حافزاً مهماً للغاية للطلاب، مما يترجم إلى اهتمام أكبر بالتعلم وزيادة في الوقت المخصص للعمل في المحاضرة الجامعية.

منهجية إعادة التعلم (Relearning)

تجمع جامعة TECH بين منهج دراسة الحالة ونظام التعلم عن بعد، 100% عبر الانترنت والقائم على التكرار، حيث تجمع بين 8 عناصر مختلفة في كل درس. نحن نعزز منهج دراسة الحالة بأفضل منهجية تدريس 100% عبر الانترنت في الوقت الحالي وهي: منهجية إعادة التعلم والمعروفة بـ *Relearning*.



سوف يتعلم المُربّي من خلال الحالات الحقيقية وحل
المواقف المعقدة في بيئات التعلم المحاكاة. تم تطوير
هذه المحاكاة من أحدث البرامج التي تسهل التعلم الغامر.

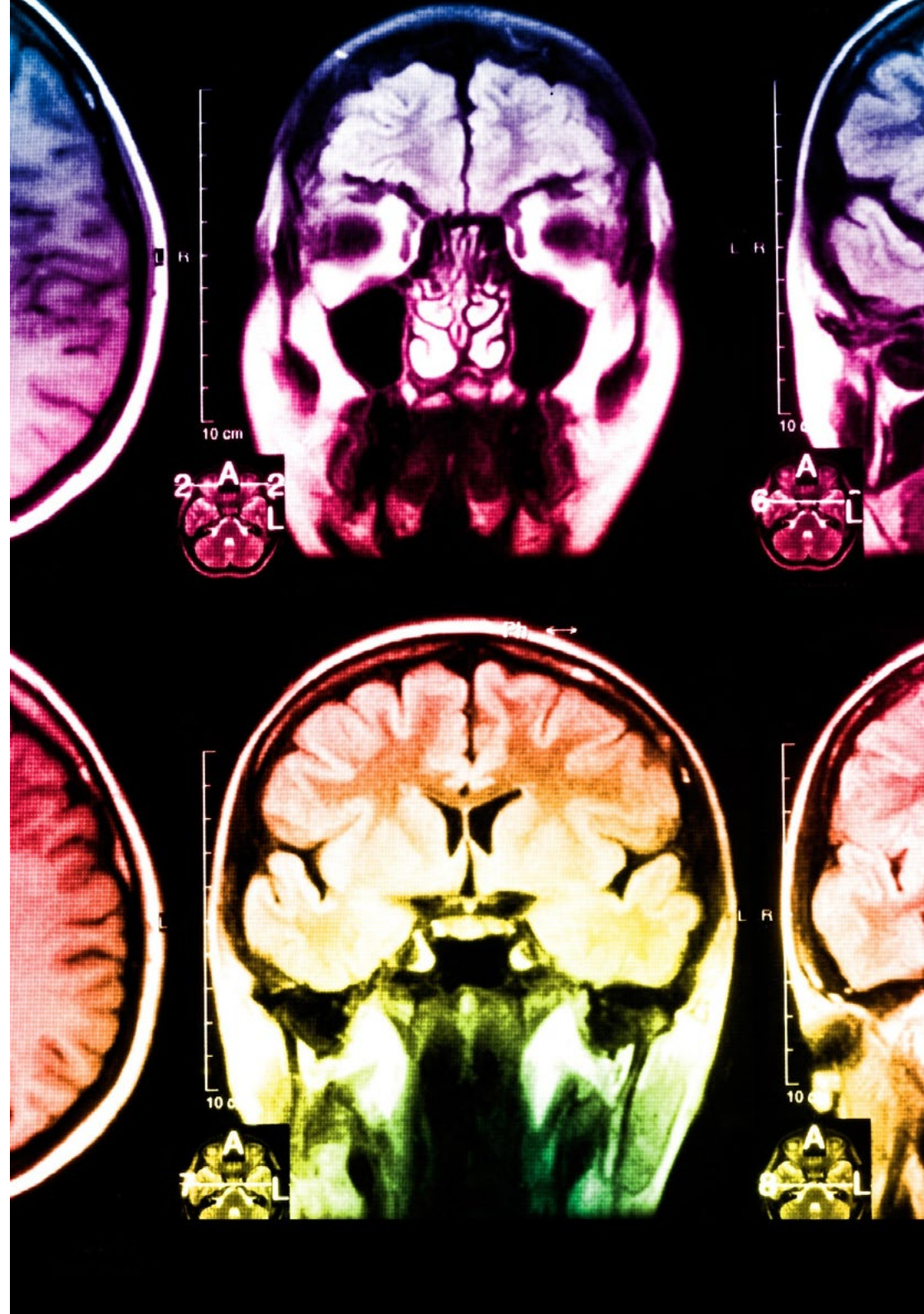
في طبيعة المناهج التربوية في العالم، تمكنت منهجية إعادة التعلم من تحسين مستويات الرضا العام للمهنيين، الذين أكملوا دراساتهم، فيما يتعلق بمؤشرات الجودة لأفضل جامعة عبر الإنترنت في البلدان الناطقة بالإسبانية (جامعة كولومبيا).

من خلال هذه المنهجية، قمنا بتدريب أكثر من 85000 فُرْبِي بنجاح لم يسبق له مثيل في جميع التخصصات. تم تطوير منهجيتنا التربوية في بيئة شديدة المتطلبات، مع طلاب جامعيين يتمتعون بمظهر اجتماعي واقتصادي مرتفع ومتوسط عمر يبلغ 43.5 عاماً.

ستتيح لك منهجية إعادة التعلم والمعروفة بـ Relearning،
التعلم بجهد أقل ومزيد من الأداء، وإشراكك بشكل أكبر في
تخصصك، وتنمية الروح النقدية لديك، وكذلك قدرتك على
الدفاع عن الحجج والآراء المتباينة: إنها معادلة واضحة للنجاح.

في برنامجنا، التعلم ليس عملية خطية، ولكنه يحدث في شكل لولبي (نتعلم ثم نطرح ماتعلمناه جانباً فننساه ثم نعيد تعلمه). لذلك، يتم دمج كل عنصر من هذه العناصر بشكل مركزي.

النتيجة الإجمالية التي حصل عليها نظامنا للتعلم هي 8.01، وفقاً لأعلى المعايير الدولية.



يقدم هذا البرنامج أفضل المواد التعليمية المُعدَّة بعناية للمهنيين:

المواد الدراسية

يتم إنشاء جميع محتويات التدريس من قبل المربين الذين سيقومون بتدريس البرنامج الجامعي، وتحديدًا من أجله، بحيث يكون التطوير التعليمي محددًا وملموشًا حقًا.

ثم يتم تطبيق هذه المحتويات على التنسيق السمعي البصري الذي سيخلق منهج جامعة TECH في العمل عبر الإنترنت. كل هذا بأحدث التقنيات التي تقدم أجزاء عالية الجودة في كل مادة من المواد التي يتم توفيرها للطالب.

أحدث التقنيات والإجراءات التعليمية المعروضة في الفيديوهات

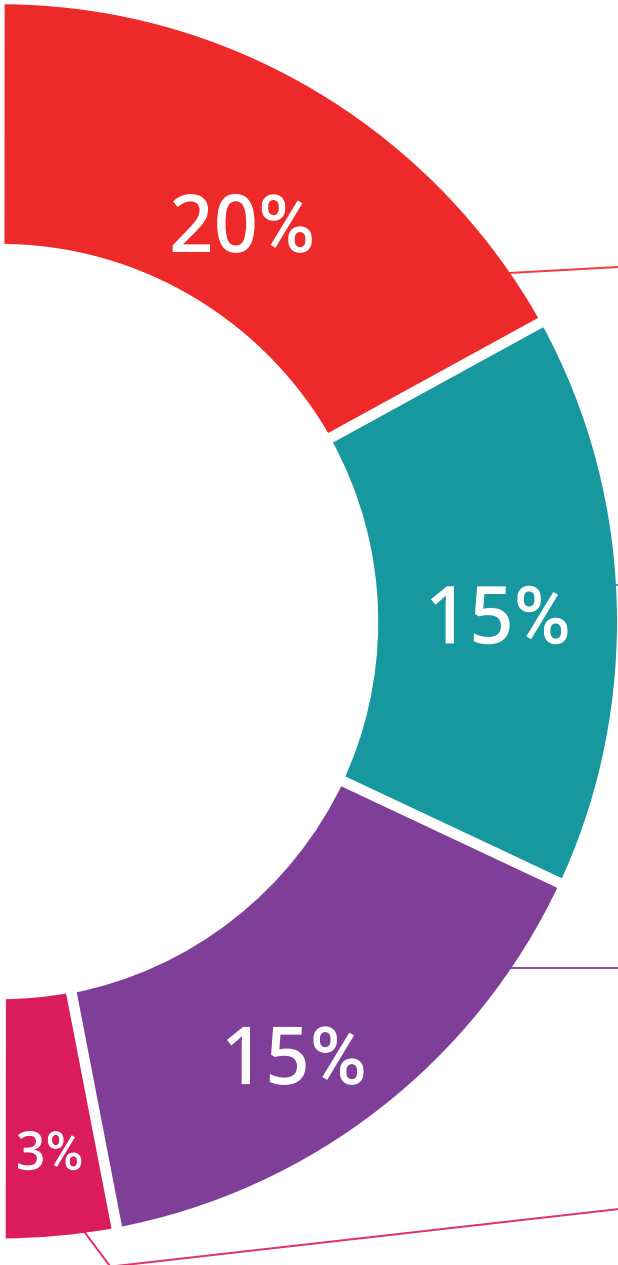
تقدم TECH للطالب أحدث التقنيات وأحدث التطورات التعليمية والتقنيات الرائدة في الوقت الراهن في مجال التعليم. كل هذا، بصيغة المتحدث، كل هذا، بأقصى دقة، في الشرح والتفصيل لاستيعابه وفهمه. وأفضل ما في الأمر أنه يمكنك مشاهدتها عدة مرات كما تريد.

ملخصات تفاعلية

يقدم فريق جامعة TECH المحتويات بطريقة جذابة وديناميكية في أقراص الوسائط المتعددة التي تشمل الملفات الصوتية والفيديوهات والصور والرسوم البيانية والخرائط المفاهيمية من أجل تعزيز المعرفة. اعترفت شركة مايكروسوفت بهذا النظام التعليمي الفريد لتقديم محتوى الوسائط المتعددة على أنه "قصة نجاح أوروبية".

قراءات تكميلية

المقالات الحديثة، ووثائق اعتمدت بتوافق الآراء، والأدلة الدولية.. من بين آخرين. في مكتبة جامعة TECH الافتراضية، سيتمكن الطالب من الوصول إلى كل ما يحتاجه لإكمال تدريبه.





تحليل الحالات التي تم إعدادها من قبل الخبراء وإرشاد منهم

يجب أن يكون التعلم الفعال بالضرورة سياقياً. لذلك، تقدم TECH تطوير حالات واقعية يقوم فيها الخبير بإرشاد الطالب من خلال تنمية الانتباه وحل المواقف المختلفة: طريقة واضحة ومباشرة لتحقيق أعلى درجة من الفهم.



الاختبار وإعادة الاختبار

يتم بشكل دوري تقييم وإعادة تقييم معرفة الطالب في جميع مراحل البرنامج، من خلال الأنشطة والتدريبات التقييمية وذاتية التقييم: حتى يتمكن من التحقق من كيفية تحقيق أهدافه.



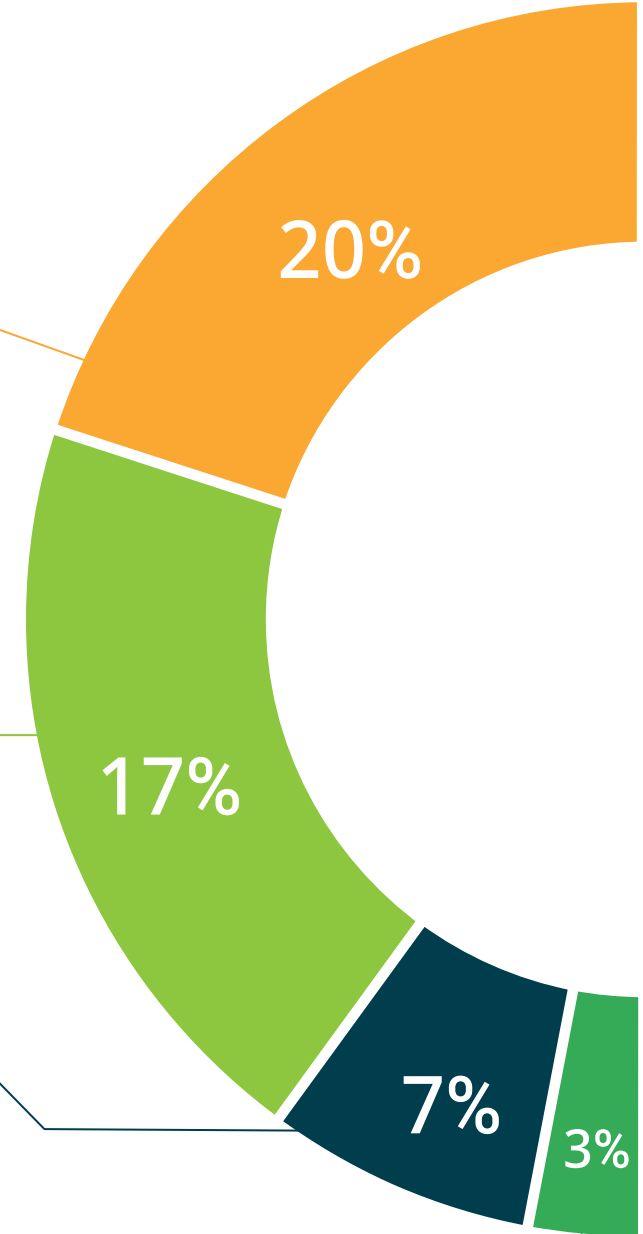
المحاضرات الرئيسية

هناك أدلة علمية على فائدة المراقبة بواسطة الخبراء كطرف ثالث في عملية التعلم. إن مفهوم ما يسمى *Learning from an Expert* أو التعلم من خبير يقوي المعرفة والذاكرة، ويولد الثقة في القرارات الصعبة في المستقبل.



إرشادات توجيهية سريعة للعمل

تقدم جامعة TECH المحتويات الأكثر صلة بالمحاضرة الجامعية في شكل أوراق عمل أو إرشادات توجيهية سريعة للعمل. إنها طريقة موجزة وعملية وفعالة لمساعدة الطلاب على التقدم في تعلمهم.



المؤهل العلمي

تضمن شهادة الخبرة الجامعية في التوجيه المهني والوظيفي للإدماج، بالإضافة إلى التدريب الأكثر دقة وحداثة، الحصول على شهادة اجتياز المحاضرة الجامعية الصادرة عن TECH الجامعة التكنولوجية.



اجتاز هذا البرنامج بنجاح واحصل على شهادتك الجامعية دون
الذهاب إلى أي مكان أو القيام بأي أعمال ورقية مرهقة"



تحتوي هذه شهادة الخبرة الجامعية في التوجيه المهني والوظيفي للإدماج على البرنامج الأكثر اكتمالاً وتحدياً في السوق.

بعد اجتياز الطالب للتقييمات، سوف يتلقى عن طريق البريد العادي* مصحوب بعلم وصول مؤهل شهادة الخبرة الجامعية ذا الصلة الصادر عن TECH الجامعة التكنولوجية.

إن المؤهل الصادر عن TECH الجامعة التكنولوجية سوف يشير إلى التقدير الذي تم الحصول عليه في شهادة الخبرة الجامعية وسوف يفي بالمتطلبات التي عادة ما تُطلب من قبل مكاتب التوظيف ومسابقات التعيين ولجان التقييم الوظيفي والمهني.

المؤهل العلمي: شهادة الخبرة الجامعية في التوجيه المهني والوظيفي للإدماج

عدد الساعات الدراسية المعتمدة: 450 ساعة



الجامعة
التكنولوجية
tech

شهادة الخبرة الجامعية

التوجيه المهني والوظيفي للإدماج

« طريقة التدريس: أونلاين

« مدة الدراسة: 6 أشهر

« المؤهل الجامعي من: TECH الجامعة التكنولوجية

« عدد الساعات المخصصة للدراسة: 16 ساعات أسبوعيًا

« مواعيد الدراسة: وفقًا لوتيرتك الخاصة

« الامتحانات: أونلاين

شهادة الخبرة الجامعية التوجيه المهني والوظيفي للإدماج