

Университетский курс  
Логопедическое  
вмешательство





## Университетский курс Логопедическое вмешательство

- » Формат: онлайн
- » Продолжительность: 6 недель
- » Учебное заведение: ТЕСН Технологический университет
- » Расписание: по своему усмотрению
- » Экзамены: онлайн

Веб-доступ: [www.techitute.com/ru/education/postgraduate-certificate/speech-therapy-intervention](http://www.techitute.com/ru/education/postgraduate-certificate/speech-therapy-intervention)

# Оглавление

01

Презентация

---

стр. 4

02

Цели

---

стр. 8

03

Руководство курса

---

стр. 12

04

Структура и содержание

---

стр. 18

05

Методология

---

стр. 30

06

Квалификация

---

стр. 38

# 01

# Презентация

Дислалия, дислексия или заикание – это некоторые из наиболее частых нарушений речи в детстве, вызывающие различные проблемы в обучении или трудности с публичными выступлениями из-за недостаточной ясности речи. Определение правильного лечения и подходов к этим логопатиям разнообразного характера является неотъемлемым для обеспечения оптимизации обучения и коммуникативных навыков ребенка. Поэтому специалисты, обладающие профессиональными навыками в области логопедического вмешательства, находятся в большом спросе как в учебных заведениях, так и среди родителей. В связи с этим TECH разработал данную программу, на которой учащийся овладеет техниками вмешательства и упражнениями для борьбы с различными нарушениями на 100% в онлайн-формате, что позволит ему/ей получить доступ к многочисленным возможностям трудоустройства.



“

*С помощью Университетского курса в области логопедического вмешательства вы научитесь разрабатывать упражнения для преодоления дислалии или заикания у детей*

Такие нарушения речи, как дизартрия, дислалия или заикание, являются значительным препятствием для обучения детей в классе, замедляя их когнитивное развитие по сравнению с одноклассниками. Неспособность вести адекватную коммуникацию с окружающими, участвовать в занятиях или читать бегло увеличивает дискомфорт, стресс и тревожность у детей.

С учетом этих проблем все больше родителей обращаются к лучшим логопедам, чтобы преодолеть трудности, ограничивающие благополучие их детей.

Учитывая эти обстоятельства, ТЕСН разработал данную программу, благодаря которой учащийся освоит лучшие техники логопедического вмешательства при различных логопатиях, чтобы усовершенствовать свою методологию работы и оказывать наиболее подходящие услуги каждому ребенку, тем самым гарантируя свой профессиональный рост. В течение 150 часов интенсивного обучения специалист научится использовать существующие технологические ресурсы для лечения дислалий или реализовать образовательные стратегии для поддержки академического развития ребенка с дислексией. Кроме того, студент овладеет протоколами для создания программы вмешательства для пациентов с расстройством аутистического спектра.

Все это будет осуществляться через полностью онлайн-методологию, которая позволит учащемуся достичь отличного и удобного обучения, без необходимости посещения учебных заведений. Кроме того, студент получит доступ к учебным материалам, разработанным ведущими специалистами в области логопедии, так что усвоенные знания будут полностью применимы в их профессиональной деятельности.

В свою очередь, ведущий международный эксперт присоединился к этой программе в качестве приглашенного лектора. Этот специалист предлагает академической программе новаторский *мастер-класс*, где рассматриваются самые инновационные методы лечения и инструменты для логопедической практики, что расширяет компетенции студентов этой программы.

Данный **Университетский курс в области логопедического вмешательства** содержит самую полную и современную образовательную программу на рынке. Основными особенностями обучения являются:

- ♦ Разбор практических кейсов, представленных экспертами в области логопедии
- ♦ Наглядное, схематичное и исключительно практическое содержание курса предоставляет практическую информацию по тем дисциплинам, которые необходимы для осуществления профессиональной деятельности
- ♦ Практические упражнения для самооценки, контроля и улучшения успеваемости
- ♦ Особое внимание уделяется инновационным методологиям
- ♦ Теоретические занятия, вопросы эксперту, дискуссионные форумы по спорным темам и самостоятельная работа
- ♦ Учебные материалы курса доступны с любого стационарного или мобильного устройства с выходом в интернет



*Вы освоите последние тенденции в области логопедического вмешательства благодаря эксклюзивным мастер-классам, включенным в эту программу"*

“

*Умножьте свои профессиональные возможности в области логопедии, записавшись на Университетский курс по логопедическому вмешательству”*

В преподавательский состав входят профессионалы отрасли, которые вносят свой опыт работы в эту программу, а также признанные специалисты, принадлежащие к ведущим научным сообществам.

Мультимедийное содержание программы, разработанное с использованием новейших образовательных технологий, позволит специалисту проходить обучение с учетом контекста и ситуации, т.е. в симулированной среде, обеспечивающей иммерсивный учебный процесс, запрограммированный на обучение в реальных ситуациях.

Структура этой программы основана на проблемно-ориентированном обучении, с помощью которого специалист должен попытаться разрешить различные ситуации из профессиональной практики, возникающие в течение учебного курса. В этом студенту поможет инновационная интерактивная видеосистема, созданная признанными экспертами.

*Благодаря инновационной системе relearning вы получите знания, адаптированные к вашему собственному темпу обучения и вашим академическим потребностям.*

*Используйте подготовленные экспертами учебные материалы, полностью обновленные и доступные 24 часа в сутки в рамках данной программы.*



# 02

## Цели

Данный Университетский курс позволит студентам расширить свои знания и навыки в области логопедического вмешательства в различные виды логопатий у детей школьного возраста. Таким образом, вы овладеете самыми современными руководствами по лечению таких расстройств, как дислексия или дислалия, улучшите свои навыки и сможете занять лидирующие позиции в своей отрасли благодаря следующим общим и конкретным целям, разработанным TECH.







“

*По завершении данной программы вы значительно расширите свои знания в области логопедического вмешательства, чтобы расти профессионально”*



## Общие цели

---

- ♦ Предоставить специализированное обучение, основанное на теоретических знаниях и инструментах, позволяющих получить навыки выявления, профилактики, оценки и вмешательства при рассматриваемых логопатиях
- ♦ Закрепить базовые знания о процессе вмешательства в учебный процесс в классе и в других помещениях на основе последних технологических достижений, облегчающих доступ к информации и учебной программе для этих студентов
- ♦ Обновить и развить конкретные знания о характеристиках этих расстройств с целью улучшения дифференциальной и проактивной диагностики, задающей ориентиры для вмешательства
- ♦ Повысить осведомленность педагогического сообщества о необходимости образовательной инклюзии и комплексных моделей вмешательства с участием всех участников
- ♦ Ознакомиться с педагогическим опытом и успешными практиками логопедического и психосоциального вмешательства, способствующими личностной, социально-семейной и образовательной адаптации учащихся с данными потребностями





## Конкретные цели

---

- ♦ Получить базовые знания, связанные с логопедической оценкой
- ♦ Углубить знания в области оценки и различных существующих классификациях и подтипах
- ♦ Овладеть навыками оценки для проведения эффективного логопедического вмешательства
- ♦ Вовлекать в оценку ребенка различных субъектов образовательного процесса, чтобы они были частью этого процесса и чтобы это сотрудничество было максимально эффективным

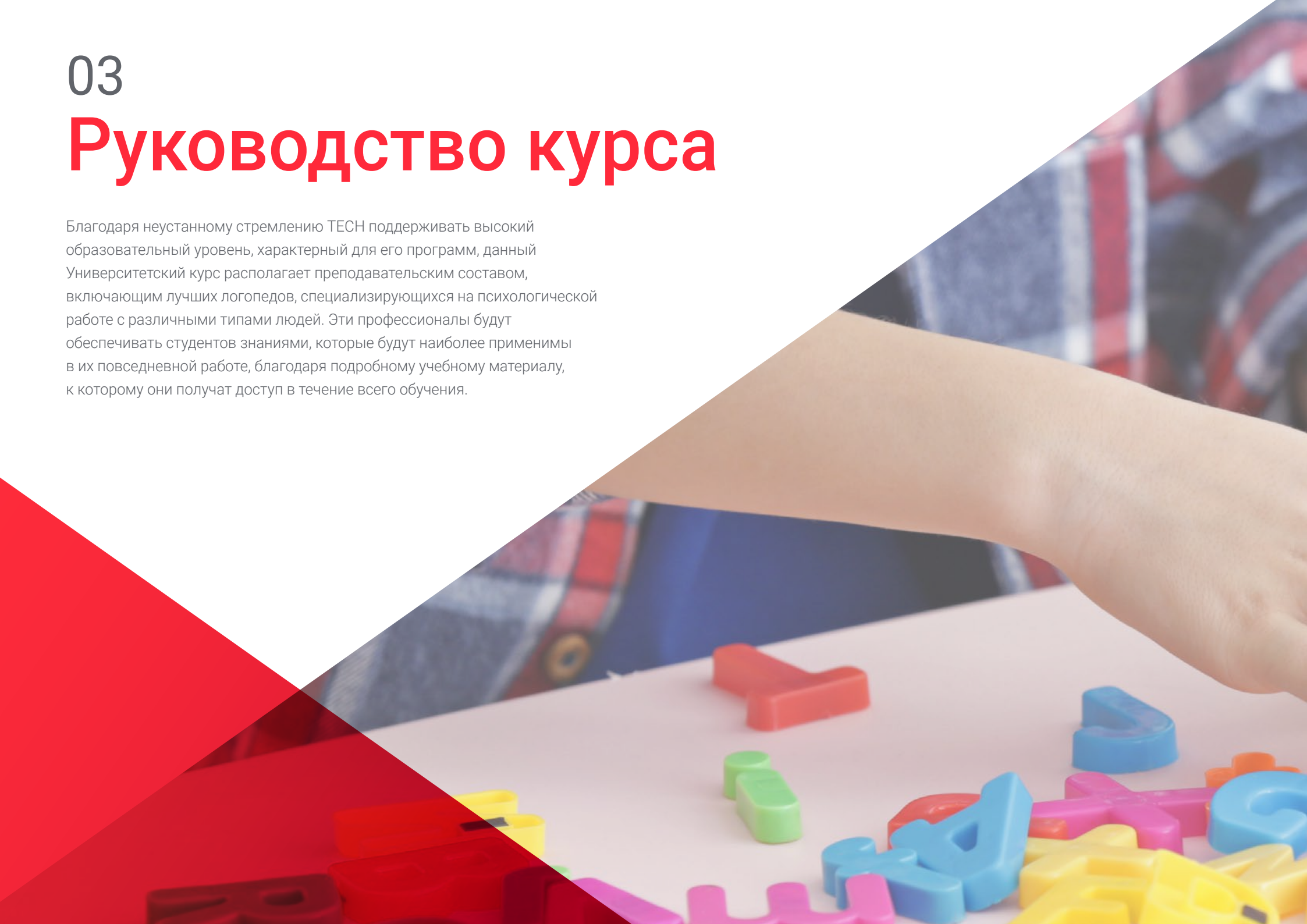


*Освойте с помощью данной программы механизмы координации действий различных агентов, участвующих в оценке ребенка с различными логопатиями"*

03

# Руководство курса

Благодаря неустанному стремлению ТЕСН поддерживать высокий образовательный уровень, характерный для его программ, данный Университетский курс располагает преподавательским составом, включающим лучших логопедов, специализирующихся на психологической работе с различными типами людей. Эти профессионалы будут обеспечивать студентов знаниями, которые будут наиболее применимы в их повседневной работе, благодаря подробному учебному материалу, к которому они получают доступ в течение всего обучения.





“

*Специалисты, отвечающие за преподавание данного Университетского курса, ведут активную деятельность в области логопедии, чтобы предоставить вам самые современные знания в этой области”*

## Приглашенный руководитель международного уровня

Доктор Элизабет Энн Розенцвейг — всемирно известный специалист по лечению детей с нарушениями слуха. Будучи экспертом по языку речи и сертифицированным логопедом, она стала пионером нескольких стратегий ранней помощи на основе телепрактики, которые приносят большую пользу пациентам и их семьям.

Исследовательские интересы доктора Розенцвейг также сосредоточены на поддержке при травмах, аудиально-вербальной практике с учетом культурных особенностей и персональном коучинге. Ее активная научная работа в этих областях принесла ей множество наград, в том числе премию Колумбийского университета за исследования в области разнообразия.

Благодаря своим передовым навыкам она взяла на себя такие профессиональные задачи, как руководство Клиникой коммуникативных расстройств Эдварда Д. Майсака в Колумбийском университете. Доктор Розенцвейг также известна своей научной карьерой: работала профессором в Колумбийском педагогическом колледже и преподавателем в Главном институте медицинских профессий. С другой стороны, она является официальным рецензентом изданий, имеющих большое влияние на научное сообщество, таких как *The Journal of Early Hearing Detection and Intervention* и *The Journal of Deaf Studies and Deaf Education*.

Кроме того, доктор Розенцвейг руководит проектом *AuditoryVerbalTherapy.net*, в рамках которого она предлагает услуги дистанционной терапии пациентам, находящимся в разных частях света. Она также является консультантом по вопросам речи и аудиологии для других специализированных центров по всему миру. Помимо этого, она занимается развитием некоммерческой деятельности и участвует в проекте "Слушать без ограничений" (*Proyecto Escuchar sin Límites*) для детей и специалистов в Латинской Америке. В то же время Ассоциация глухих и слабослышащих имени Александра Грэма Белла считает ее своим вице-президентом.



## Д-р Розенцвейг, Элизабет Энн

---

- ♦ Директор клиники коммуникативных расстройств, Колумбийский университет, Нью-Йорк, США
- ♦ Профессор Больницы общего профиля Института медицинских профессий
- ♦ Руководитель частной практики AuditoryVerbalTherapy.net
- ♦ Заведующая кафедрой в Университете Йешива
- ♦ Помощник специалиста в Педагогическом колледже Колумбийского университета
- ♦ Рецензент рецензируемых журналов *The Journal of Deaf Studies and Deaf Education* и *The Journal of Early Hearing Detection and Intervention*
- ♦ Вице-президент Ассоциации глухих и слабослышащих имени Александра Грэма Белла
- ♦ Докторская степень в области образования Колумбийского университета
- ♦ Степень магистра в области логопедии в Фонтбоннском университете
- ♦ Степень бакалавра в области коммуникативных наук и расстройств общения Техасского христианского университета
- ♦ Член: Американская ассоциация речи и языка, Американский альянс по кохlearной имплантации, Национальный консорциум по руководству сенсорными нарушениями

“

Благодаря ТЕСН вы сможете учиться у лучших мировых профессионалов”

## Руководство



### Г-жа Васкес Перес, Мариа Асунсьон

- ♦ Специалист-логопед в области нейрологопедии
- ♦ Логопед в Neurosens
- ♦ Логопед в реабилитационной клинике Neurosens
- ♦ Логопед в психологическом кабинете Sendas
- ♦ Диплом в области логопедии университета А-Коруньи
- ♦ Степень магистра в области нейрологопедии

## Преподаватели

### Г-жа Сересо Фернандес, Эстер

- ♦ Логопед в Paso a Paso — клиника нейрореабилитации
- ♦ Логопед в резиденции Сан-Херонимо
- ♦ Редактор в газете Zona Hospitalaria
- ♦ Степень бакалавра в области логопедии в Университете Кастилии-Ла-Манчи
- ♦ Степень магистра в области клинической нейропсихологии института ITEAP
- ♦ Эксперт в области миофункциональной терапии в Euroinnova Business School
- ♦ Эксперт в области раннего вмешательства в Euroinnova Business School
- ♦ Эксперт в области музыкальной терапии в Euroinnova Business School

### Г-жа Плана Гонсалес, Андреа

- ♦ Основательница и логопед в Logrospedia
- ♦ Логопед в ClínicActiva и Amaco Salud
- ♦ Степень бакалавра в области логопедии Университета Вальядолида
- ♦ Степень магистра в области орофациальной моторики и миофункциональной терапии в Папском университете Саламанки
- ♦ Степень магистра в области вокальной терапии в Университете CEU Карденаль Эррера
- ♦ Курс профессиональной подготовки в области нейрореабилитации и раннего вмешательства в Университете Карденаль Эррера (CEU)





#### **Г-жа Бербель, Фина Мари**

- ♦ Логопед-специалист в области клинической аудиологии и терапии слуха
- ♦ Логопед в Федерации глухих Аликанте
- ♦ Степень бакалавра в области логопедии Университета Мурсии
- ♦ Степень магистра в области клинической аудиологии и слуховой терапии в Университете Мурсии
- ♦ Подготовка в области интерпретации испанского языка знаков (LSE)

#### **Г-жа Рико Санчес, Росана**

- ♦ Директор и логопед в Центре логопедии и педагогики Palabras y Más
- ♦ Логопед в OrientaMedia
- ♦ Докладчик на специализированных конференциях
- ♦ Диплом в области логопедии Университета Вальядолида
- ♦ Степень бакалавра в области психологии UNED
- ♦ Специалист по альтернативным и аугментативным системам коммуникации (SAAC)

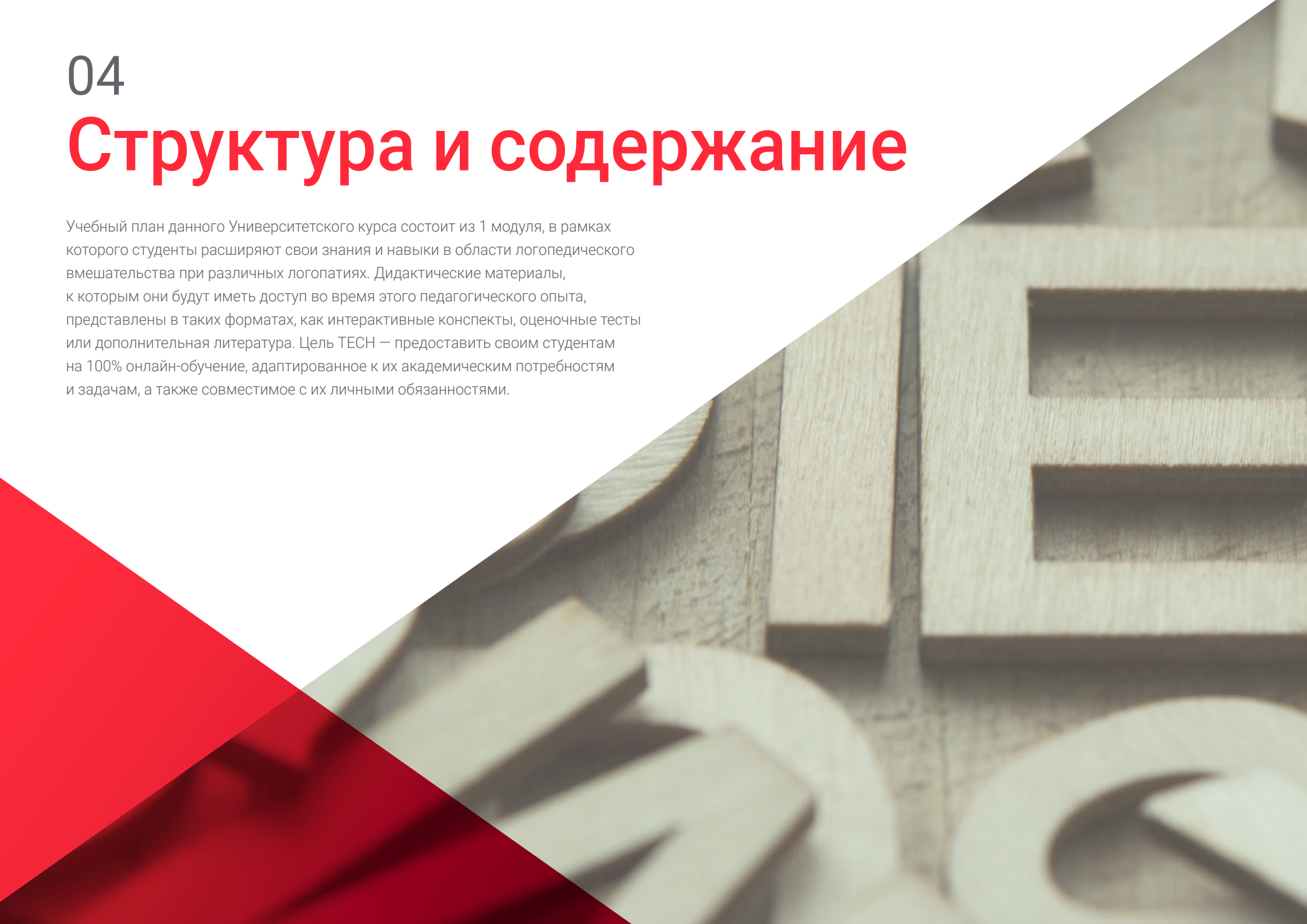
#### **Г-жа Лопес Моурис, Патрися**

- ♦ Психолог в FÍSICO – физиотерапия и здоровье
- ♦ Психолог-медиатор в Ассоциации Эмилии Гомес ADAFAD
- ♦ Психолог в Centro Orienta
- ♦ Психолог в Psicotécnico Abrente
- ♦ Степень бакалавра в области психологии Университета Сантьяго-де-Компостела (USC)
- ♦ Степень магистра в области общей психологии в Университете Сантьяго-де-Компостела USC
- ♦ Подготовка в области равенства, краткой терапии и трудностей обучения у детей

04

# Структура и содержание

Учебный план данного Университетского курса состоит из 1 модуля, в рамках которого студенты расширяют свои знания и навыки в области логопедического вмешательства при различных логопатиях. Дидактические материалы, к которым они будут иметь доступ во время этого педагогического опыта, представлены в таких форматах, как интерактивные конспекты, оценочные тесты или дополнительная литература. Цель ТЕСН — предоставить своим студентам на 100% онлайн-обучение, адаптированное к их академическим потребностям и задачам, а также совместимое с их личными обязанностями.



“

*Благодаря на 100% онлайн-методологии  
вы сможете совмещать свои повседневные  
обязанности с качественной программой”*

## Модуль 1. Ресурсы для вмешательства при различных логопатиях

- 1.1. Материалы и ресурсы для логопедического вмешательства при дислалии I
  - 1.1.1. Введение в раздел
  - 1.1.2. Материалы и ресурсы для коррекции фонемы /р/ во всех позициях
    - 1.1.2.1. Материал собственного изготовления
    - 1.1.2.2. Коммерчески доступный материал
    - 1.1.2.3. Технологические ресурсы
  - 1.1.3. Материалы и ресурсы для коррекции фонемы /с/ во всех позициях
    - 1.1.3.1. Материал собственного изготовления
    - 1.1.3.2. Коммерчески доступный материал
    - 1.1.3.3. Технологические ресурсы
  - 1.1.4. Материалы и ресурсы для коррекции фонемы /г/ во всех позициях
    - 1.1.4.1. Материал собственного изготовления
    - 1.1.4.2. Коммерчески доступный материал
    - 1.1.4.3. Технологические ресурсы
  - 1.1.5. Материалы и ресурсы для коррекции фонемы /л/ во всех позициях
    - 1.1.5.1. Материал собственного изготовления
    - 1.1.5.2. Коммерчески доступный материал
    - 1.1.5.3. Технологические ресурсы
  - 1.1.6. Материалы и ресурсы для коррекции фонемы /т/ во всех позициях
    - 1.1.6.1. Материал собственного изготовления
    - 1.1.6.2. Коммерчески доступный материал
    - 1.1.6.3. Технологические ресурсы
  - 1.1.7. Материалы и ресурсы для коррекции фонемы /н/ во всех позициях
    - 1.1.7.1. Материал собственного изготовления
    - 1.1.7.2. Коммерчески доступный материал
    - 1.1.7.3. Технологические ресурсы
  - 1.1.8. Материалы и ресурсы для коррекции фонемы /д/ во всех позициях
    - 1.1.8.1. Материал собственного изготовления
    - 1.1.8.2. Коммерчески доступный материал
    - 1.1.8.3. Технологические ресурсы
  - 1.1.9. Материалы и ресурсы для коррекции фонемы /з/ во всех позициях
    - 1.1.9.1. Материал собственного изготовления
    - 1.1.9.2. Коммерчески доступный материал
    - 1.1.9.3. Технологические ресурсы
  - 1.1.10. Материалы и ресурсы для коррекции фонемы /к/ во всех позициях
    - 1.1.10.1. Материал собственного изготовления
    - 1.1.10.2. Коммерчески доступный материал
    - 1.1.10.3. Технологические ресурсы
- 1.2. Материалы и ресурсы для логопедического вмешательства при дислалии II
  - 1.2.1. Материалы и ресурсы для коррекции фонемы /ф/ во всех позициях
    - 1.2.1.1. Материал собственного изготовления
    - 1.2.1.2. Коммерчески доступный материал
    - 1.2.1.3. Технологические ресурсы
  - 1.2.2. Материалы и ресурсы для коррекции фонемы /ф̄/ во всех позициях
    - 1.2.2.1. Материал собственного изготовления
    - 1.2.2.2. Коммерчески доступный материал
    - 1.2.2.3. Технологические ресурсы
  - 1.2.3. Материалы и ресурсы для коррекции фонемы /г/ во всех позициях
    - 1.2.3.1. Материал собственного изготовления
    - 1.2.3.2. Коммерчески доступный материал
    - 1.2.3.3. Технологические ресурсы
  - 1.2.4. Материалы и ресурсы для коррекции фонемы /л/ во всех позициях
    - 1.2.4.1. Материал собственного изготовления
    - 1.2.4.2. Коммерчески доступный материал
    - 1.2.4.3. Технологические ресурсы
  - 1.2.5. Материалы и ресурсы для коррекции фонемы /б/ во всех позициях
    - 1.2.5.1. Материал собственного изготовления
    - 1.2.5.2. Коммерчески доступный материал
    - 1.2.5.3. Технологические ресурсы
  - 1.2.6. Материалы и ресурсы для коррекции фонемы /т/ во всех позициях
    - 1.2.6.1. Материал собственного изготовления
    - 1.2.6.2. Коммерчески доступный материал
    - 1.2.6.3. Технологические ресурсы

- 1.2.7. Материалы и ресурсы для коррекции фонемы /ch/ во всех позициях
  - 1.2.7.1. Материал собственного изготовления
  - 1.2.7.2. Коммерчески доступный материал
  - 1.2.7.3. Технологические ресурсы
- 1.8.2. Материалы и ресурсы для коррекции фонемы /l/ во всех позициях
  - 1.2.8.1. Материал собственного изготовления
  - 1.2.8.2. Коммерчески доступный материал
  - 1.2.8.3. Технологические ресурсы
- 1.2.9. Материалы и ресурсы для коррекции фонемы /r/ во всех позициях
  - 1.2.9.1. Материал собственного изготовления
  - 1.2.9.2. Коммерчески доступный материал
  - 1.2.9.3. Технологические ресурсы
- 1.2.10. Заключительные выводы
- 1.3. Вмешательство при дислексии
  - 1.3.1. Общие аспекты вмешательства
  - 1.3.2. Отбор задач на основе диагностированного профиля
    - 1.3.2.1. Анализ собранных образцов
  - 1.3.3. Определение приоритетов и последовательности целей
    - 1.3.3.1. Нейробиологическая обработка
    - 1.3.3.2. Психолингвистическая обработка
  - 1.3.4. Соответствие целей содержанию, с которым предстоит работать
    - 1.3.4.1. От конкретной цели к содержанию
  - 1.3.5. Предложение мероприятий по сферам вмешательства
    - 1.3.5.1. Предложения, основанные на визуальной составляющей
    - 1.3.5.2. Предложения, основанные на фонологической составляющей
    - 1.3.5.3. Предложения, основанные на практике чтения
  - 1.3.6. Программы и инструменты для вмешательства
    - 1.3.6.1. Метод Ортона-Гиллингема
    - 1.3.6.2. Программа A.C.O.S.
  - 1.3.7. Стандартизированные материалы для вмешательства
    - 1.3.7.1. Печатные материалы
    - 1.3.7.2. Другие материалы
- 1.3.8. Организация пространства
  - 1.3.8.1. Латерализация
  - 1.3.8.2. Сенсорные модальности
  - 1.3.8.3. Движения глаз
  - 1.3.8.4. Зрительно-перцептивные навыки
  - 1.3.8.5. Мелкая моторика
- 1.3.9. Необходимые адаптации в классе
  - 1.3.9.1. Адаптация учебных программ
- 1.3.10. Выводы и приложения
- 1.4. Руководства по дислексии
  - 1.4.1. Введение
  - 1.4.2. Руководство для человека с дислексией
    - 1.4.2.1. Справиться с диагнозом
    - 1.4.2.2. Руководство для повседневной жизни
    - 1.4.2.3. Руководство для человека с дислексией как учащегося
  - 1.4.3. Руководство для семейного окружения
    - 1.4.3.1. Руководство по оказанию помощи в процессе вмешательства
    - 1.4.3.2. Общие указания
  - 1.4.4. Руководство для образовательного контекста
    - 1.4.4.1. Адаптации
    - 1.4.4.2. Меры, которые необходимо принять для облегчения усвоения содержания
    - 1.4.4.3. Руководство по сдаче экзаменов
  - 1.4.5. Специальное руководство для преподавателей иностранных языков
    - 1.4.5.1. Задача изучения языка
  - 1.4.6. Руководство для других специалистов
  - 1.4.7. Руководство по форме письменных текстов
    - 1.4.7.1. Типография
    - 1.4.7.2. Размер шрифта
    - 1.4.7.3. Цвета
    - 1.4.7.4. Интервалы между символами, строками и абзацами

- 1.4.8. Руководство по содержанию текста
    - 1.4.8.1. Частота и длина слов
    - 1.4.8.2. Синтаксическое упрощение
    - 1.4.8.3. Числовые выражения
    - 1.4.8.4. Использование графических схем
  - 1.4.9. Технология письма
  - 1.4.10. Выводы и приложения
  - 1.5. Логопедическое вмешательство при СРРР и общие положения по разработке программы логопедического вмешательства для детей с СРРР
    - 1.5.1. Что представляет собой программа логопедического вмешательства?
      - 1.5.1.1. Определение программы вмешательства
      - 1.5.1.2. Из чего состоит программа логопедического вмешательства?
      - 1.5.1.3. Соображения, связанные с программой вмешательства
    - 1.5.2. Цели программы логопедического вмешательства для детей с СРРР. Зачем создавать программу вмешательства?
      - 1.5.2.1. Общие цели логопедического вмешательства для детей с СРРР
      - 1.5.2.2. Конкретные цели программы логопедического вмешательства для детей с СРРР
    - 1.5.3. Сферы логопедического вмешательства
      - 1.5.3.1. Вмешательство при языковых трудностях
        - 1.5.3.1.1. Вмешательство в области лексики
        - 1.5.3.1.2. Вмешательство в области морфологии
        - 1.5.3.1.3. Вмешательство в области синтаксиса
        - 1.5.3.1.4. Вмешательство в области прагматики
    - 1.5.4. Вмешательство при трудностях в области исполнительных функций
      - 1.5.4.1. Вмешательство в области памяти
      - 1.5.4.2. Вмешательство в области внимания
      - 1.5.4.3. Вмешательство в области планирования
    - 1.5.5. Важные аспекты, которые необходимо учитывать в процессе логопедического вмешательства с ребенком с СРРР
      - 1.5.5.1. Особенности вмешательства для детей с СРРР
        - 1.5.5.1.1. Важность учета слабых сторон детей с СРРР в процессе логопедического вмешательства
        - 1.5.5.1.2. Как адаптировать вмешательство к особенностям каждого случая?
          - 1.5.5.1.2.1. Важность интересов в процессе логопедического вмешательства
  - 1.5.6. Предлагаемые виды деятельности во время логопедического вмешательства
    - 1.5.6.1. Важность соответствия деятельности вмешательству
      - 1.5.6.1.1. Ресурсы и материалы
      - 1.5.6.1.2. Виды деятельности на сессиях вмешательства
  - 1.5.7. Системы аугментативной и/или альтернативной коммуникации в процессе вмешательства при СРРР
    - 1.5.7.1. Что такое SAAC?
      - 1.5.7.1.1. Определение SAAC
      - 1.5.7.1.2. Патологии и нарушения, при которых используются SAAC
    - 1.5.7.2. Целесообразно ли использовать SAAC при вмешательстве с детьми с СРРР?
    - 1.5.7.3. Системы аугментативной речи для детей с СРРР. Когда и где их использовать?
  - 1.5.8. Пиктограммы в процессе вмешательства при СРРР
    - 1.5.8.1. Что такое пиктограммы?
    - 1.5.8.2. Как помогает использование в процессе вмешательства при СРРР?
  - 1.5.9. Предлагаемые материалы для вмешательства
    - 1.5.9.1. Важность соответствия материалов, используемых в процессе вмешательства с детьми с СРРР
    - 1.5.9.2. Перечень соответствующих материалов, используемых в работе с детьми с СРРР
  - 1.5.10. Как способствовать пониманию деятельности в процессе вмешательства с детьми с СРРР?
    - 1.5.10.1. Трудности в понимании деятельности
    - 1.5.10.2. Стратегии, способствующие пониманию деятельности, осуществляемой в ходе вмешательства
    - 1.5.10.3. Структурирование деятельности
      - 1.5.10.3.1. Визуальные средства во время занятий
- 1.6. Разработка программы вмешательства при аутизме
    - 1.6.1. Выявление потребностей и определение целей
      - 1.6.1.1. Стратегии вмешательства на раннем этапе
      - 1.6.1.2. Денверская модель
    - 1.6.2. Целевой анализ на основе уровней развития
      - 1.6.2.1. Программа вмешательства для укрепления коммуникативных и лингвистических областей

- 1.6.3. Развитие довербального коммуникативного поведения
  - 1.6.3.1. Прикладной анализ поведения
- 1.6.4. Библиографический обзор теорий и программ в области детского аутизма
  - 1.6.4.1. Научные исследования с группами детей с РАС
  - 1.6.4.2. Результаты и окончательные выводы на основе предложенных программ
- 1.6.5. Школьный возраст
  - 1.6.5.1. Инклюзивное образование
  - 1.6.5.2. Общее чтение как фактор интеграции в классе
- 1.6.6. Взрослый возраст
  - 1.6.6.1. Как проводить вмешательство/оказывать поддержку во взрослом возрасте?
  - 1.6.6.2. Разработка конкретной программы
- 1.6.7. Поведенческое вмешательство
  - 1.6.7.1. Прикладной анализ поведения (ПАП)
  - 1.6.7.2. Обучение с отдельными испытаниями
- 1.6.8. Комбинированное вмешательство
  - 1.6.8.1. Модель TEACCH
- 1.6.9. Поддержка в университетской интеграции РАС I степени
  - 1.6.9.1. Передовой опыт поддержки студентов в высшем образовании
- 1.6.10. Позитивное закрепление поведения
  - 1.6.10.1. Структура программы
  - 1.6.10.2. Рекомендации, которым необходимо следовать при реализации метода
- 1.7. Образовательные материалы и ресурсы по аутизму
  - 1.7.1. Что мы можем сделать как логопеды?
    - 1.7.1.1. Специалист как активный участник разработки и постоянной адаптации материалов
  - 1.7.2. Список адаптированных ресурсов и материалов
    - 1.7.2.1. Что необходимо учесть?
    - 1.7.2.2. Мозговой штурм
  - 1.7.3. Методы
    - 1.7.3.1. Теоретический подход наиболее используемых методов
    - 1.7.3.2. Функциональность. Сравнительная таблица с представленными методами
  - 1.7.4. Программа TEACCH
    - 1.7.4.1. Образовательные принципы, основанные на данном методе
    - 1.7.4.2. Характеристики аутизма как основа для структурированного обучения
  - 1.7.5. Программа INMER
    - 1.7.5.1. Фундаментальная основа программы. Основная функция
    - 1.7.5.2. Система погружения в виртуальную реальность для людей с аутизмом
  - 1.7.6. ИКТ-опосредованное обучение
    - 1.7.6.1. Программное обеспечение для обучения эмоциям
    - 1.7.6.2. Приложения для поддержки развития языка
  - 1.7.7. Разработка материалов
    - 1.7.7.1. Используемые источники
    - 1.7.7.2. Банки изображений
    - 1.7.7.3. Банки пиктограмм
    - 1.7.7.4. Рекомендуемые материалы
  - 1.7.8. Бесплатные ресурсы для поддержки обучения
    - 1.7.8.1. Список страниц с программами для закрепления знаний
  - 1.7.9. PIS
    - 1.7.9.1. Доступ к пиктографической идеографической коммуникации
    - 1.7.9.2. Методология
    - 1.7.9.3. Основная функция
  - 1.7.10. Внедрение
    - 1.7.10.1. Выбор соответствующей программы
    - 1.7.10.2. Перечень преимуществ и недостатков
- 1.8. Логопедическое вмешательство с ребенком, страдающим заиканием: предлагаемые упражнения
  - 1.8.1. Введение в раздел
  - 1.8.2. Упражнения для контроля речи
    - 1.8.2.1. Самостоятельные ресурсы
    - 1.8.2.2. Коммерческие ресурсы
    - 1.8.2.3. Технологические ресурсы
  - 1.8.3. Упражнения по управлению тревогой
    - 1.8.3.1. Самостоятельные ресурсы
    - 1.8.3.2. Коммерческие ресурсы
    - 1.8.3.3. Технологические ресурсы

- 1.8.4. Упражнения для контроля мыслей
  - 1.8.4.1. Самостоятельные ресурсы
  - 1.8.4.2. Коммерческие ресурсы
  - 1.8.4.3. Технологические ресурсы
- 1.8.5. Упражнения для контроля эмоций
  - 1.8.5.1. Самостоятельные ресурсы
  - 1.8.5.2. Коммерческие ресурсы
  - 1.8.5.3. Технологические ресурсы
- 1.8.6. Упражнения для развития социальных и коммуникативных навыков
  - 1.8.6.1. Самостоятельные ресурсы
  - 1.8.6.2. Коммерческие ресурсы
  - 1.8.6.3. Технологические ресурсы
- 1.8.7. Упражнения, способствующие обобщению
  - 1.8.7.1. Самостоятельные ресурсы
  - 1.8.7.2. Коммерческие ресурсы
  - 1.8.7.3. Технологические ресурсы
- 1.8.8. Как правильно использовать упражнения?
- 1.8.9. Время выполнения каждого упражнения
- 1.8.10. Заключительные выводы
- 1.9. Семья как агент вмешательства и поддержки ребенка с дисфемией
  - 1.9.1. Введение в раздел
  - 1.9.2. Значение семьи в развитии ребенка с заиканием
  - 1.9.3. Коммуникативные трудности, с которыми сталкивается ребенок с заиканием дома
  - 1.9.4. Как коммуникативные трудности в семейном окружении влияют на ребенка с заиканием?
  - 1.9.5. Виды вмешательства с родителями
    - 1.9.5.1. Раннее вмешательство
    - 1.9.5.2. Прямое лечение





- 1.9.6. Раннее вмешательство с родителями
  - 1.9.6.1. Консультации
  - 1.9.6.2. Ежедневная практика
  - 1.9.6.3. Учет поведения
  - 1.9.6.4. Изменение поведения
  - 1.9.6.5. Организация среды
  - 1.9.6.6. Структура занятий
  - 1.9.6.7. Особые ситуации
- 1.9.7. Прямое лечение с родителями
  - 1.9.7.1. Изменение отношения и поведения
  - 1.9.7.2. Адаптация языка к трудностям ребенка
  - 1.9.7.3. Ежедневная практика дома
- 1.9.8. Преимущества включения семьи в процесс вмешательства
  - 1.9.8.1. Какую пользу приносит ребенку участие семьи?
- 1.9.9. Семья как средство обобщения
  - 1.9.9.1. Значение семьи в процессе обобщения
- 1.9.10. Заключительные выводы
- 1.10. Логопедическое вмешательство при дизартрии
  - 1.10.1. Логопедическое вмешательство при дизартрии
    - 1.10.1.1. Значение логопедического вмешательства при дизартрии в детском и подростковом возрасте
    - 1.10.1.2. Что включает в себя логопедическое вмешательство при дизартрии?
    - 1.10.1.3. Цели логопедического вмешательства
      - 1.10.1.3.1. Общие цели логопедического вмешательства
      - 1.10.1.3.2. Конкретные цели логопедического вмешательства
  - 1.10.2. Терапия глотания при дизартрии
    - 1.10.2.1. Трудности глотания при дизартрии
    - 1.10.2.2. Что такое терапия глотания?
    - 1.10.2.3. Важность терапии
  - 1.10.3. Постуральная и телесная терапия при дизартрии
    - 1.10.3.1. Трудности с осанкой при дизартрии
    - 1.10.3.2. Что такое постуральная и телесная терапия?
    - 1.10.3.3. Важность терапии
  - 1.10.4. Орофациальная терапия при дизартрии
    - 1.10.4.1. Орофациальные трудности при дизартрии
    - 1.10.4.2. Что такое орофациальная терапия?
    - 1.10.4.3. Важность терапии
  - 1.10.5. Дыхательная терапия и координация дыхания и голоса при дизартрии
    - 1.10.5.1. Трудности координации дыхания и голоса при дизартрии
    - 1.10.5.2. В чем заключается терапия?
    - 1.10.5.3. Важность терапии
  - 1.10.6. Артикуляционная терапия при дизартрии
    - 1.10.6.1. Артикуляционные трудности при дизартрии
    - 1.10.6.2. В чем заключается терапия?
    - 1.10.6.3. Важность терапии
  - 1.10.7. Речевая терапия при дизартрии
    - 1.10.7.1. Речевые трудности при дизартрии
    - 1.10.7.2. В чем заключается терапия?
    - 1.10.7.3. Важность терапии
  - 1.10.8. Резонансная терапия при дизартрии
    - 1.10.8.1. Резонансные трудности при дизартрии
    - 1.10.8.2. В чем заключается терапия?
    - 1.10.8.3. Важность терапии
  - 1.10.9. Вокальная терапия при дизартрии
    - 1.10.9.1. Трудности с голосом при дизартрии
    - 1.10.9.2. В чем заключается терапия?
    - 1.10.9.3. Важность терапии
  - 1.10.10. Терапия просодии и беглости речи
    - 1.10.10.1. Трудности просодии и беглости речи при дизартрии
    - 1.10.10.2. В чем заключается терапия?
    - 1.10.10.3. Важность терапии

- 1.11. Программа логопедического вмешательства: предлагаемые упражнения и методы содействия коммуникации
  - 1.11.1. Введение
    - 1.11.1.1. Важность разработки программы логопедического вмешательства для ребенка с дизартрией
  - 1.11.2. Первоначальные соображения при разработке программы логопедического вмешательства
    - 1.11.2.1. Характеристика детей с дизартрией
  - 1.11.3. Решения по планированию логопедического вмешательства
    - 1.11.3.1. Метод вмешательства, который будет использоваться
    - 1.11.3.2. Консенсус в отношении последовательности сеансов вмешательства: аспекты, которые необходимо принять во внимание
      - 1.11.3.2.1. Хронологический возраст
      - 1.11.3.2.2. Внеклассная деятельность ребенка
      - 1.11.3.2.3. Расписание
    - 1.11.3.3. Установление линий вмешательства
  - 1.11.4. Цели программы логопедического вмешательства при дизартрии
    - 1.11.4.1. Общие цели логопедического вмешательства
    - 1.11.4.2. Конкретные цели логопедического вмешательства
  - 1.11.5. Сферы логопедического вмешательства при дизартрии и предлагаемая деятельность
    - 1.11.5.1. Орофациальная
    - 1.11.5.2. Голос
    - 1.11.5.3. Просодия
    - 1.11.5.4. Речь
    - 1.11.5.5. Язык
    - 1.11.5.6. Дыхание
  - 1.11.6. Материалы и ресурсы, используемые при логопедическом вмешательстве
    - 1.11.6.1. Предлагаемые на рынке материалы для использования в логопедическом вмешательстве с обзором материала и его применения
    - 1.11.6.2. Изображения ранее предложенных материалов
  - 1.11.7. Технологические ресурсы и дидактические материалы для логопедического вмешательства
    - 1.11.7.1. Программное обеспечение для вмешательства
      - 1.11.7.1.1. Программа PRAAT
  - 1.11.8. Методы вмешательства при дизартрии
    - 1.11.8.1. Виды методов вмешательства
      - 1.11.8.1.1. Медицинские методы
      - 1.11.8.1.2. Клинические методы вмешательства
      - 1.11.8.1.3. Инструментальные методы
      - 1.11.8.1.4. Прагматические методы
      - 1.11.8.1.5. Поведенческо-логопедические методы
    - 1.11.8.2. Выбор метода вмешательства в зависимости от конкретного случая
  - 1.11.9. Техники логопедического вмешательства и предлагаемая деятельность
    - 1.11.9.1. Дыхание
      - 1.11.9.1.1. Предлагаемые мероприятия
    - 1.11.9.2. Фонирование
      - 1.11.9.2.1. Предлагаемые мероприятия
    - 1.11.9.3. Артикуляция
      - 1.11.9.3.1. Предлагаемые мероприятия
    - 1.11.9.4. МРТ
      - 1.11.9.4.1. Предлагаемые мероприятия
    - 1.11.9.5. Скорость речи
      - 1.11.9.5.1. Предлагаемые мероприятия
    - 1.11.9.6. Акцент и интонация
      - 1.11.9.6.1. Предлагаемые мероприятия
  - 1.11.10. Системы альтернативной и/или дополненной коммуникации как метод вмешательства при дизартрии
    - 1.11.10.1. Что такое АДК?
    - 1.11.10.2. Как АДК могут помочь в процессе вмешательства с детьми с дизартрией?
    - 1.11.10.3. Как АДК могут помочь в коммуникации детей с дизартрией?
    - 1.11.10.4. Выбор системного метода в соответствии с потребностями ребенка
      - 1.11.10.4.1. Соображения, связанные с созданием системы коммуникации
    - 1.11.10.5. Как использовать системы коммуникации в различных условиях развития ребенка

- 1.12. Роль логопеда в коррекции нарушений слуха
  - 1.12.1. Введение в раздел
  - 1.12.2. Методологические подходы, согласно классификации Перье (1987)
    - 1.12.2.1. Монолингвальные устные методы
    - 1.12.2.2. Двуязычные методы
    - 1.12.2.3. Смешанные методы
  - 1.12.3. Есть ли различия между реабилитацией после слухового аппарата или кохлеарного импланта?
  - 1.12.4. Вмешательство после имплантации у детей с глухотой до овладения речью
  - 1.12.5. Вмешательство после имплантации у детей с глухотой после овладения речью
    - 1.12.5.1. Введение в раздел
    - 1.12.5.2. Этапы слуховой реабилитации
      - 1.12.5.2.1. Этап обнаружения звука
      - 1.12.5.2.2. Этап различения звуков
      - 1.12.5.2.3. Этап идентификации звуков
      - 1.12.5.2.4. Этап распознавания звуков
      - 1.12.5.2.5. Этап понимания звуков
  - 1.12.6. Виды деятельности, полезные для реабилитации
    - 1.12.6.1. Деятельность на этапе обнаружения
    - 1.12.6.2. Деятельность на этапе различения
    - 1.12.6.3. Деятельность на этапе идентификации
    - 1.12.6.4. Деятельность на этапе распознавания
    - 1.12.6.5. Деятельность на этапе понимания
  - 1.12.7. Роль семьи в реабилитационном процессе
    - 1.12.7.1. Руководство для семей
    - 1.12.7.2. Целесообразно ли присутствие родителей на сессиях?
  - 1.12.8. Важность междисциплинарной команды во время вмешательства
    - 1.12.8.1. Основные положения
    - 1.12.8.2. Почему важна междисциплинарная команда
    - 1.12.8.3. Специалисты, участвующие в реабилитации
  - 1.12.9. Стратегии для школьной среды
    - 1.12.9.1. Основные положения
    - 1.12.9.2. Стратегии коммуникации
    - 1.12.9.3. Методологические стратегии
    - 1.12.9.4. Стратегии адаптации текстов
  - 1.12.10. Материалы и ресурсы, адаптированные для логопедического вмешательства в слух
    - 1.12.10.1. Полезные материалы собственного изготовления
    - 1.12.10.2. Полезные материалы, предлагаемые на рынке
    - 1.12.10.3. Полезные технологические ресурсы
  - 1.12.11. Заключительные выводы
- 1.13. Бимодальная коммуникация
  - 1.13.1. Введение в раздел
  - 1.13.2. Что такое бимодальная коммуникация?
    - 1.13.2.1. Понятие
    - 1.13.2.2. Функции
  - 1.13.3. Элементы бимодальной коммуникации
    - 1.13.3.1. Основные положения
    - 1.13.3.2. Элементы бимодальной коммуникации
      - 1.13.3.2.1. Пантомимические жесты
      - 1.13.3.2.2. Элементы языка жестов
      - 1.13.3.2.3. Естественные жесты
      - 1.13.3.2.4. "Идиосинкратические" жесты
      - 1.13.3.2.5. Другие элементы
  - 1.13.4. Цели и преимущества использования бимодальной коммуникации
    - 1.13.4.1. Основные положения
    - 1.13.4.2. Преимущества бимодальной коммуникации
      - 1.13.4.2.1. В отношении рецептивной речи
      - 1.13.4.2.2. В отношении экспрессивной речи
    - 1.13.4.3. Преимущества бимодальной коммуникации по отношению к другим системам аугментативной и альтернативной коммуникации

- 1.13.5. Когда следует рассматривать возможность использования бимодальной коммуникации?
  - 1.13.5.1. Основные положения
  - 1.13.5.2. Факторы, которые следует учитывать
  - 1.13.5.3. Специалисты, принимающие решение
  - 1.13.5.4. Важность роли семьи
- 1.13.6. Способствующий эффект бимодальной коммуникации
  - 1.13.6.1. Основные положения
  - 1.13.6.2. Непрямой эффект
  - 1.13.6.3. Прямой эффект
- 1.13.7. Бимодальная коммуникация в различных сферах языка
  - 1.13.7.1. Основные положения
  - 1.13.7.2. Бимодальная коммуникация и понимание
  - 1.13.7.3. Бимодальная коммуникация и экспрессия
- 1.13.8. Формы реализации в бимодальной коммуникации
- 1.13.9. Программы, направленные на изучение и реализацию бимодальной системы
  - 1.13.9.1. Основные положения
  - 1.13.9.2. Введение в бимодальную коммуникацию с помощью авторских инструментов CLIC и NeoBook
  - 1.13.9.3. Bimodal 2000
- 1.13.10. Заключительные выводы





“

*Записавшись на данную программу, вы получите доступ к новейшим материалам, представленным на рынке в области логопедических вмешательств и доступным в таких форматах, как пояснительное видео или интерактивные конспекты”*

# 05

# Методология

Данная учебная программа предлагает особый способ обучения. Наша методология разработана в режиме циклического обучения: **Relearning**.

Данная система обучения используется, например, в самых престижных медицинских школах мира и признана одной из самых эффективных ведущими изданиями, такими как **Журнал медицины Новой Англии**.





“

Откройте для себя методику *Relearning*, которая отвергает традиционное линейное обучение, чтобы показать вам циклические системы обучения: способ, который доказал свою огромную эффективность, особенно в предметах, требующих запоминания”

## В Образовательной Школе ТЕСН мы используем метод кейсов

Что должен делать профессионал в определенной ситуации? На протяжении всей программы вы будете сталкиваться с множеством смоделированных случаев, основанных на реальных ситуациях, в которых вы должны будете проводить исследования, устанавливать гипотезы и, наконец, разрешать ситуацию. Существует множество научных доказательств эффективности этого метода.

*В ТЕСН вы сможете познакомиться со способом обучения, который опровергает основы традиционных методов образования в университетах по всему миру.*



*Это техника, которая развивает критическое мышление и готовит педагога к принятию решений, защите аргументов и противопоставлению мнений.*



“

*Знаете ли вы, что этот метод был разработан в 1912 году, в Гарвардском университете, для студентов-юристов? Метод кейсов заключался в представлении реальных сложных ситуаций, чтобы они принимали решения и обосновывали способы их решения. В 1924 году он был установлен в качестве стандартного метода обучения в Гарвардском университете”*

**Эффективность метода обосновывается четырьмя ключевыми достижениями:**

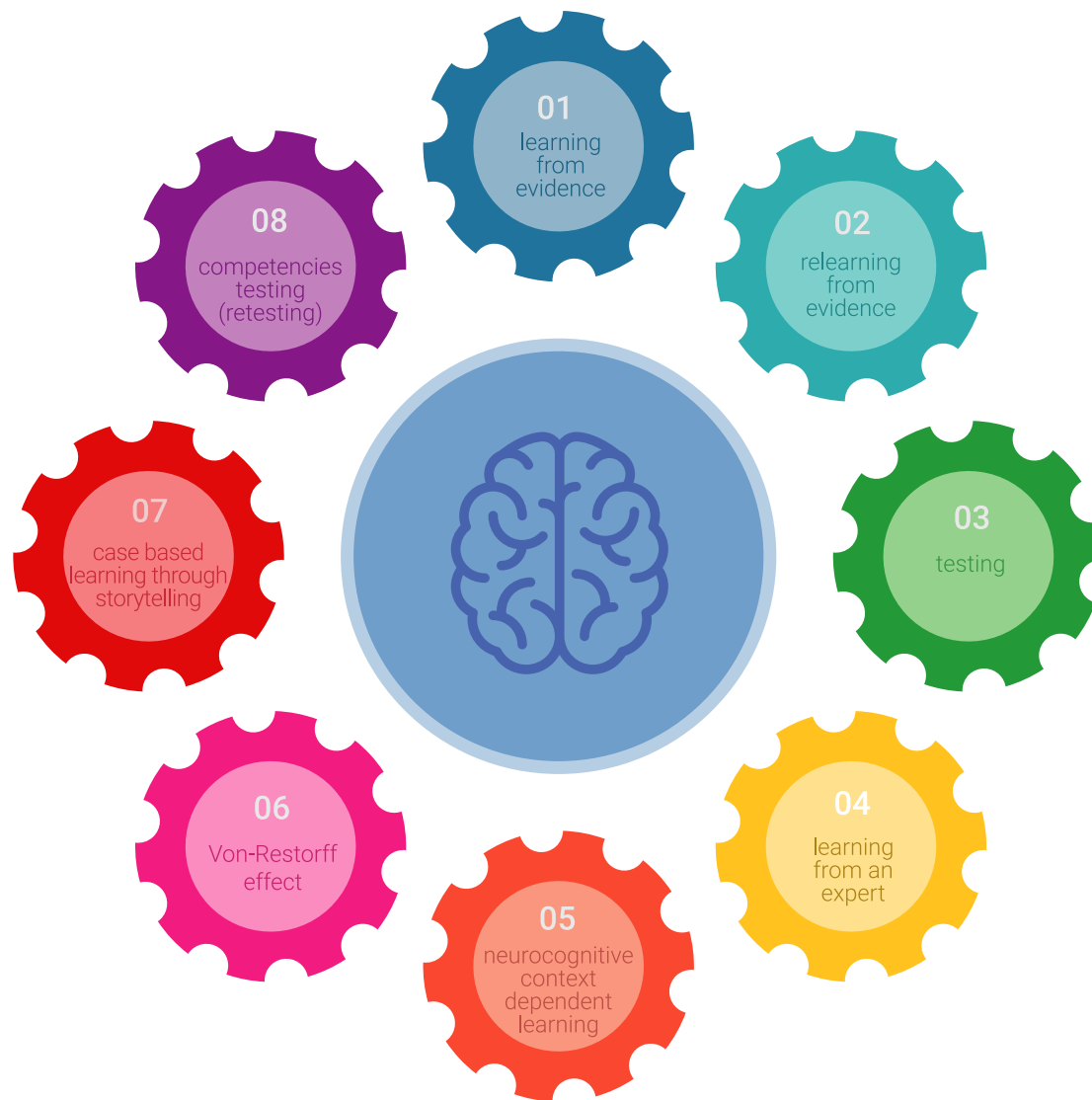
1. Педагоги, которые следуют этому методу, не только добиваются усвоения знаний, но и развивают свои умственные способности с помощью упражнений по оценке реальных ситуаций и применению своих знаний.
2. Обучение прочно опирается на практические навыки, что позволяет педагогу лучше интегрировать полученные знания в повседневную практику.
3. Усвоение идей и концепций происходит легче и эффективнее благодаря использованию ситуаций, возникших в реальной педагогической практике.
4. Ощущение эффективности затраченных усилий становится очень важным стимулом для студентов, что приводит к повышению интереса к учебе и увеличению времени, посвященному на работу над курсом.



## Методология *Relearning*

TECH эффективно объединяет метод кейсов с системой 100% онлайн-обучения, основанной на повторении, которая сочетает 8 различных дидактических элементов в каждом уроке.

Мы улучшаем метод кейсов с помощью лучшего метода 100% онлайн-обучения: *Relearning*.



*Педагог будет учиться на основе реальных случаев и разрешения сложных ситуаций в смоделированной учебной среде. Эти симуляции разработаны с использованием самого современного программного обеспечения для полного погружения в процесс обучения.*

Находясь в авангарде мировой педагогики, метод *Relearning* сумел повысить общий уровень удовлетворенности специалистов, завершивших обучение, по отношению к показателям качества лучшего онлайн-университета в мире.

С помощью этой методики мы с беспрецедентным успехом обучили более 85 000 педагогов по всем специальностям, независимо от хирургической нагрузки. Наша методология преподавания разработана в среде с высокими требованиями к уровню подготовки, с университетским контингентом студентов с высоким социально-экономическим уровнем и средним возрастом 43,5 года.

*Методика Relearning позволит вам учиться с меньшими усилиями и большей эффективностью, все больше вовлекая вас в процесс обучения, развивая критическое мышление, отстаивая аргументы и противопоставляя мнения, что непосредственно приведет к успеху.*

В нашей программе обучение не является линейным процессом, а происходит по спирали (мы учимся, разучиваемся, забываем и заново учимся). Поэтому мы дополняем каждый из этих элементов по концентрическому принципу.

Общий балл квалификации по нашей системе обучения составляет 8.01, что соответствует самым высоким международным стандартам.



В рамках этой программы вы получаете доступ к лучшим учебным материалам, подготовленным специально для вас:



#### Учебный материал

Все дидактические материалы создаются специалистами-педагогами, специально для студентов этой университетской программы, чтобы они были действительно четко сформулированными и полезными.

Затем вся информация переводится в аудиовизуальный формат, создавая дистанционный рабочий метод TECH. Все это осуществляется с применением новейших технологий, обеспечивающих высокое качество каждого из представленных материалов.



#### Техники и процедуры в области образования на видео

TECH предоставляет в распоряжение студентов доступ к новейшим техникам, достижениям в области образования, к передовым медицинским технологиям в области образования. Все это от первого лица, с максимальной тщательностью, объяснено и подробно описано для лучшего усвоения и понимания. И самое главное, вы можете смотреть их столько раз, сколько захотите.



#### Интерактивные конспекты

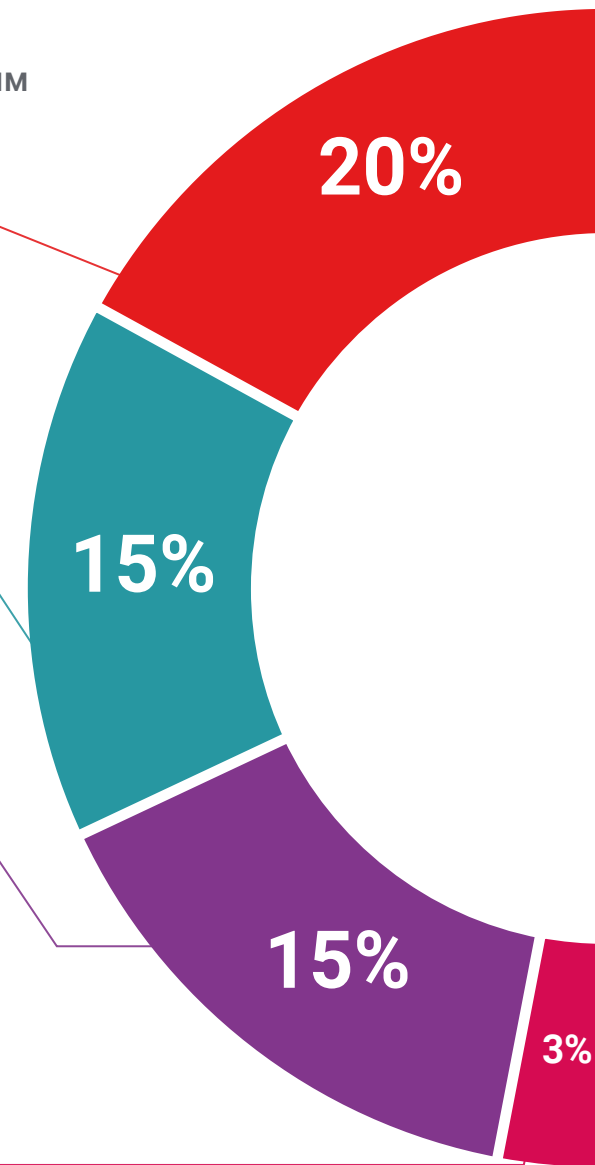
Мы представляем содержание в привлекательной и динамичной мультимедийной форме, которая включает аудио, видео, изображения, диаграммы и концептуальные карты для закрепления знаний.

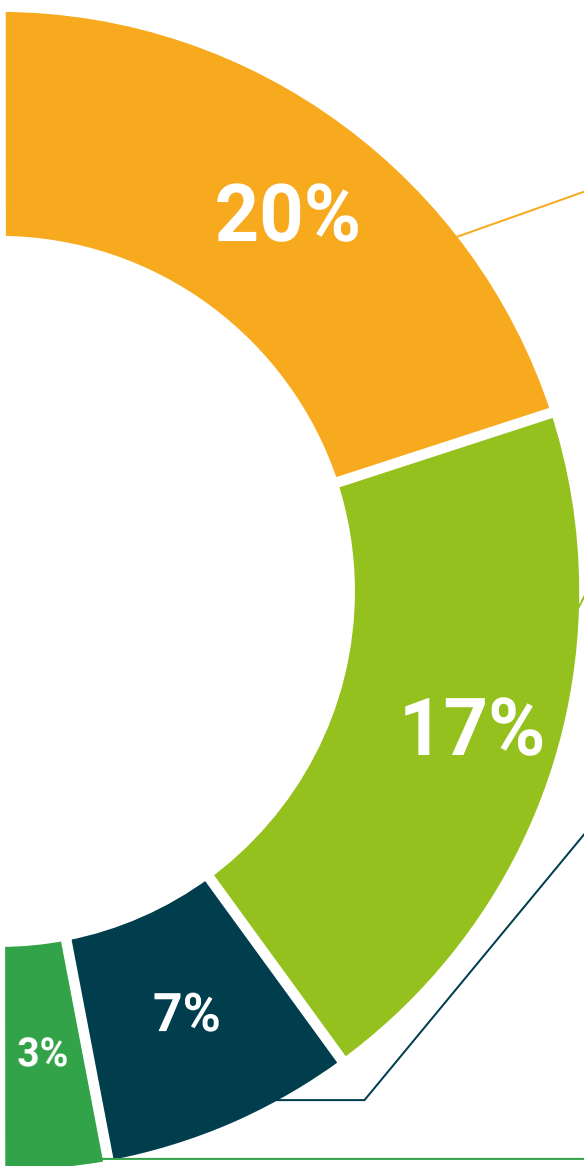
Эта уникальная обучающая система для представления мультимедийного содержания была отмечена компанией Microsoft как "Европейская история успеха".



#### Дополнительная литература

Новейшие статьи, консенсусные документы и международные руководства включены в список литературы курса. В виртуальной библиотеке TECH студент будет иметь доступ ко всем материалам, необходимым для завершения обучения.





#### Анализ кейсов, разработанных и объясненных экспертами

Эффективное обучение обязательно должно быть контекстным. Поэтому мы представим вам реальные кейсы, в которых эксперт проведет вас от оказания первичного осмотра до разработки схемы лечения: понятный и прямой способ достичь наивысшей степени понимания материала.



#### Тестирование и повторное тестирование

На протяжении всей программы мы периодически оцениваем и переоцениваем ваши знания с помощью оценочных и самооценочных упражнений: так вы сможете убедиться, что достигаете поставленных целей.



#### Мастер-классы

Существуют научные данные о пользе экспертного наблюдения третьей стороны.

Так называемый метод обучения у эксперта укрепляет знания и память, а также формирует уверенность в наших будущих сложных решениях.



#### Краткие руководства к действию

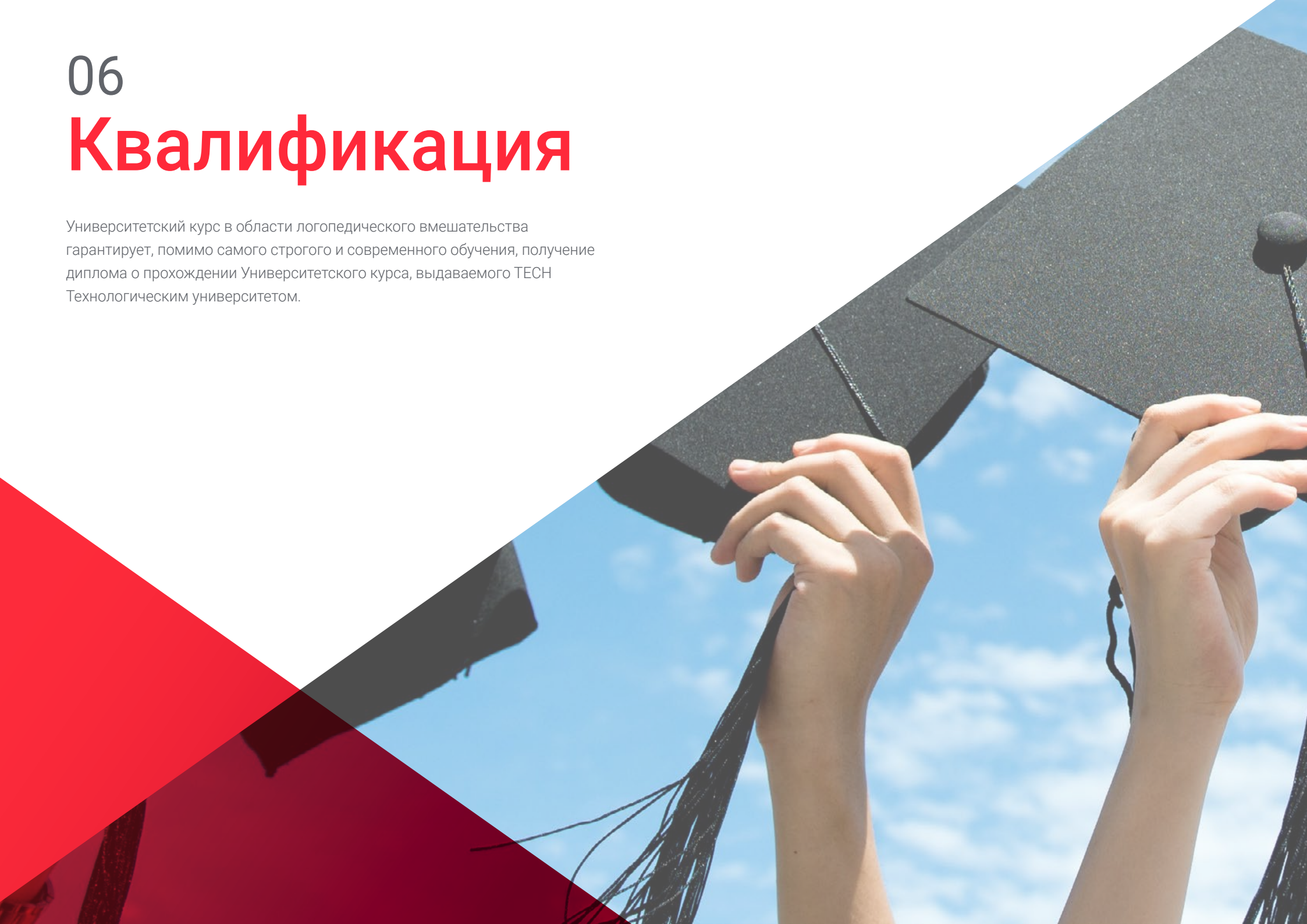
TECH предлагает наиболее актуальное содержание курса в виде рабочих листов или сокращенных руководств к действию. Обобщенный, практичный и эффективный способ помочь вам продвинуться в обучении.



06

# Квалификация

Университетский курс в области логопедического вмешательства гарантирует, помимо самого строгого и современного обучения, получение диплома о прохождении Университетского курса, выдаваемого TESH Технологическим университетом.



“

Успешно пройдите эту программу  
и получите университетский диплом  
без хлопот, связанных с поездками  
и бумажной волокитой”

Данный **Университетский курс в области логопедического вмешательства** содержит самую полную и современную программу на рынке.

После прохождения аттестации студент получит по почте\* с подтверждением получения соответствующий диплом о прохождении **Университетского курса**, выданный **TECH Технологическим университетом**.

Диплом, выданный **TECH Технологическим университетом**, подтверждает квалификацию, полученную на курсе, и соответствует требованиям, обычно предъявляемым биржами труда, конкурсными экзаменами и комитетами по оценке карьеры.

Диплом: **Университетский курс в области логопедического вмешательства**

Формат: **онлайн**

Продолжительность: **6 недель**



\*Гаагский апостиль. В случае, если студент потребует, чтобы на его диплом в бумажном формате был проставлен Гаагский апостиль, TECH EDUCATION предпримет необходимые шаги для его получения за дополнительную плату.



Будущее

Здоровье Доверие Люди

Образование Информация Тьюторы

Гарантия Аккредитация Преподавание

Институты Технология Обучение

Сообщество Обязательство

Персональное внимание Технологии

Знания Настоящее Качество

Веб обучение

Развитие Институты

Виртуальный класс Языки

**tech** технологический  
университет

Университетский курс  
Логопедическое  
вмешательство

- » Формат: онлайн
- » Продолжительность: 6 недель
- » Учебное заведение: ТЕСН Технологический университет
- » Расписание: по своему усмотрению
- » Экзамены: онлайн

# Университетский курс Логопедическое вмешательство

