

Mastère Avancé

Innovation, Développement
et Entrepreneuriat dans
les Projets Éducatifs





Mastère Avancé Innovation, Développement et Entrepreneuriat dans les Projets Éducatifs

- » Modalité: en ligne
- » Durée: 2 ans
- » Qualification: TECH Université Technologique
- » Intensité: 16h/semaine
- » Horaire: à votre rythme
- » Examens: en ligne

Accès au site web: www.techtitute.com/fr/education/mastere-avance/mastere-avance-innovation-developpement-entrepreneuriat-projets-educatifs

Sommaire

01

Présentation

page 4

02

Objectifs

page 8

03

Compétences

page 14

04

Structure et contenu

page 18

05

Méthodologie

page 36

06

Diplôme

page 44

01

Présentation

L'étape scolaire est un facteur décisif dans le développement de l'Éducation des individus. Pendant cette période, les enfants et les adolescents acquièrent et perfectionnent, petit à petit, les compétences et les capacités qui façonneront plus tard la pensée critique, l'alphabétisation, la bonne communication et, en général, le développement personnel. Pour y parvenir, l'enseignant doit toutefois connaître en détail les outils pédagogiques et éducatifs qui favorisent un apprentissage inclusif, moderne et hautement bénéfique pour les étudiants. Vous trouverez toutes les informations nécessaires à sa réalisation dans cette qualification très complète que TECH a conçue exclusivement pour les professionnels de l'Éducation. De plus, son format pratique 100% en ligne vous permettra de vous tenir au courant des derniers développements du secteur sans entraver votre activité d'enseignement.



“

Connaître en détail les outils pédagogiques pour développer des projets académiques innovants et efficaces vous permettra d'offrir à vos étudiants la possibilité d'être éduqués sur la base des derniers développements du secteur”

L'Éducation est une institution primordiale qui intervient principalement dans le développement culturel de la société. Les premiers stades de l'éducation sont, à leur tour, fondamentaux pour cette projection, car c'est à ce moment-là que les étudiants développent leurs compétences en matière de critique, d'enquête, de communication et de réflexion. Dans ce sens, ces dernières décennies ont connu une énorme évolution en termes de techniques et de protocoles d'intervention éducative, si bien qu'aujourd'hui il est courant de trouver, par exemple, des écoles qui utilisent des tablettes ou des tableaux blancs numériques dans leurs salles de classe, chose impensable il y a moins de deux décennies.

Les méthodologies pédagogiques évoluent également en parallèle avec la société. Les professionnels de l'Éducation doivent donc continuellement mettre à jour leurs connaissances en fonction de ces avancées, afin d'être en mesure d'offrir un enseignement de qualité en phase avec les évolutions du secteur. Pour rendre cette tâche plus facile, TECH a développé ce Mastère Avancé en Innovation, Développement et Entrepreneuriat dans les Projets Éducatifs, une qualification 100% en ligne distribuée sur 24 mois qui vous aidera à vous mettre à jour avec les stratégies et les protocoles les plus avant-gardistes.

Grâce à l'exhaustivité avec laquelle ce programme a été conçu, vous pourrez approfondir l'importance de l'utilisation des TIC en classe et leur intervention dans l'alphabétisation moderne, dans les méthodologies de l'action socio-éducative actuelle et dans la conception, la gestion et l'évaluation de programmes éducatifs inclusifs et de qualité. De plus, elle se penchera sur l'innovation et l'esprit d'entreprise dans la pratique de l'enseignement, avec un accent particulier sur les techniques de communication et d'expression orale pour les enseignants.

Grâce à un contenu multidisciplinaire et développé sur la base de la méthodologie de *relearning*, le diplômé pourra élargir ses connaissances de manière progressive et naturelle. Grâce à la possibilité d'accéder à la classe virtuelle 24 heures sur 24 et depuis n'importe quel appareil doté d'une connexion Internet, vous pourrez en outre étudier ce diplôme selon un horaire personnalisé, ce qui vous permettra de combiner cette activité académique avec votre journée de travail.

Ce **Mastère Avancé en Innovation, Développement et Entrepreneuriat dans les Projets Éducatifs** contient le programme éducatif le plus complet et le plus actualisé du marché. Ses principales caractéristiques sont:

- ♦ Le développement d'études de cas pratiques présentées par des experts de l'Éducation
- ♦ Le contenu graphique, schématique et éminemment pratique du programme fournit des informations scientifiques et pratiques sur les disciplines essentielles à la pratique professionnelle
- ♦ Des exercices pratiques afin d'effectuer un processus d'auto-évaluation pour améliorer l'apprentissage
- ♦ Elle met l'accent sur les méthodologies innovantes dans le développement de Projets Éducatifs dynamiques et avant-gardistes
- ♦ Cours théoriques, questions à l'expert, forums de discussion sur des sujets controversés et travail de réflexion individuel
- ♦ La possibilité d'accéder aux contenus depuis n'importe quel appareil fixe ou portable doté d'une connexion internet



L'intégration dans votre profil professionnel des dernières techniques de communication et d'expression dans le secteur de l'éducation vous permettra d'atteindre vos étudiants de manière plus efficace et plus précise"

“

Ce diplôme vous aidera à perfectionner vos compétences dans la gestion des contextes familiaux, sociaux et scolaires, ainsi qu'à développer une stratégie éducative adaptée à différents scénarios”

Le corps enseignant comprend des professionnels du domaine de l'Éducation, qui apportent leur expérience professionnelle à ce programme, ainsi que des spécialistes reconnus de grandes sociétés et d'universités prestigieuses.

Son contenu multimédia, développé avec les dernières technologies éducatives, permettra au professionnel un apprentissage situé et contextuel, c'est-à-dire un environnement simulé qui fournira un étude immersif programmé pour s'entraîner dans des situations réelles.

La conception de ce programme est axée sur l'Apprentissage par les Problèmes, grâce auquel l'étudiant doit essayer de résoudre les différentes situations de pratique professionnelle qui se présentent tout au long du programme académique. À cette fin, le professionnel sera assisté par un système vidéo interactif innovant créé par des experts reconnus.

Vous découvrirez les nouveaux facteurs clés pour l'amélioration de la pratique de l'enseignement et apprendrez en détail les étapes du processus pour adapter vos cours aux concepts pédagogiques les plus innovants.

Ce programme approfondit l'esprit d'entreprise dans l'Éducation formelle et non formelle, ainsi que les ressources et stratégies à prendre en compte pour garantir la réussite scolaire de vos étudiants.



02

Objectifs

Étant donné la grande responsabilité qui incombe aux professionnels de l'Éducation, ce Mastère Avancé a été conçu dans le but de leur permettre de se tenir au courant des derniers développements pédagogiques et de les transférer à leur environnement académique, afin qu'ils puissent garantir à leurs étudiants un contexte éducatif innovant, dynamique et inclusif. À cette fin, l'équipe d'experts de TECH a sélectionné les meilleurs outils qui feront non seulement de cette expérience une occasion unique et inégalée d'élargir et d'actualiser vos connaissances, mais qui vous permettront également d'améliorer vos compétences pédagogiques en un temps très court.



“

Grâce aux connaissances que vous allez acquérir avec ce programme de Mastère Avancé, vous serez en mesure de garantir un apprentissage plus autonome et coopératif dans l'environnement scolaire, basé sur les stratégies métacognitives les plus innovantes”



Objectifs généraux

- ♦ Collaborer à l'accompagnement des familles/tuteurs légaux dans le développement des étudiants
- ♦ Participer à l'évaluation et au diagnostic des besoins éducatifs
- ♦ Utiliser une méthodologie, des outils et des ressources matérielles innovants et adaptés aux besoins des étudiants
- ♦ Analyser et comprendre les opportunités d'entrepreneuriat dans l'Éducation, en expliquant leur fonctionnalité et leurs caractéristiques
- ♦ Établir des mesures dans la classe, l'école ou l'environnement des élèves ayant des besoins éducatifs spéciaux pour permettre leur pleine inclusion dans la société d'aujourd'hui
- ♦ Combiner différentes TIC à l'école comme outil pédagogique
- ♦ Savoir structurer l'information d'une manière appropriée qui permet aux élèves d'assimiler correctement les connaissances
- ♦ Analyser les dilemmes éthiques que les nouvelles exigences et formes d'exclusion sociale de la société de la connaissance posent à la profession d'enseignant
- ♦ Planifier des projets d'évaluation pour des programmes d'enseignement et de formation contextualisés
- ♦ Développer des processus d'intervention dans les différents domaines qui composent l'apprentissage tout au long de la vie
- ♦ Développer des outils pour promouvoir une scolarité inclusive et interculturelle
- ♦ Développer les outils nécessaires à une bonne organisation du centre
- ♦ Analyser de manière critique et intégrer les questions les plus pertinentes de la société actuelle qui affectent l'Éducation familiale et scolaire





Objectifs spécifiques

Module 1. Théorie et pratique de la recherche en éducation

- ◆ Acquérir les compétences et connaissances attendues
- ◆ Avoir l'attitude et l'aptitude à la recherche pour promouvoir un souci d'amélioration professionnelle continue
- ◆ Connaître les connaissances quantitatives et qualitatives
- ◆ Connaître les informations quantitatives et qualitatives
- ◆ Savoir comment planifier et développer la recherche en éducation
- ◆ Identifier les techniques et instruments de recherche en éducation

Module 2. Économie de l'Éducation

- ◆ Comprendre et analyser le rôle de l'Éducation dans le développement économique
- ◆ Apprendre les stratégies de recherche spécifiques au travail empirique en économie de l'Éducation

Module 3. Technologies de l'information et de la communication pour l'Éducation

- ◆ Acquérir les compétences et connaissances numériques nécessaires, complétées par les compétences pédagogiques et méthodologiques adaptées au contexte actuel
- ◆ Rechercher une initiation efficace aux bonnes pratiques des TIC qui garantissent un développement professionnel des enseignants dans la gestion des sources numériques à usage pédagogique et la communication dans les réseaux numériques à des fins pédagogiques
- ◆ Gérer et créer une identité numérique en fonction du contexte, en étant conscient de

l'importance de l'empreinte numérique et des possibilités qu'offrent les TIC à cet égard, donc en étant conscient de ses avantages et de ses risques

- ◆ Générer et savoir appliquer les TIC (Technologies de l'Information et de la Communication)
- ◆ Combiner différentes TIC à l'école comme outil pédagogique

Module 4. Méthodologie de l'action socio-éducative

- ◆ Connaître les différentes méthodologies de l'action socio-éducative
- ◆ Appliquer des techniques de résolution de problèmes et de prise de décision
- ◆ Savoir appliquer des méthodologies spécifiques à l'action socio-éducative
- ◆ Évaluer de manière critique l'ensemble du processus socio-éducatif

Module 5. Méthodes d'enseignement et conseils aux éducateurs

- ◆ Reconnaître les techniques de conseil appropriées pour améliorer la pratique de l'enseignement
- ◆ Analyser l'influence de la créativité sur la motivation et l'amélioration des enseignants
- ◆ Comprendre et discuter des théories alternatives de la pédagogie
- ◆ Débattre de l'importance du terme communauté dans les établissements d'enseignement
- ◆ Définir les nouveaux défis auxquels est confrontée la pratique de l'enseignement
- ◆ Comprendre l'accompagnement pédagogique comme une stratégie pour promouvoir la pratique réflexive

Module 6. Design et gestion des programmes éducatifs

- ♦ Comprendre les différents niveaux de planification possibles pour la conception pédagogique
- ♦ Analyser les modèles, outils et acteurs de la planification de l'éducation
- ♦ Comprendre les fondements et les éléments de la planification de l'éducation
- ♦ Détecter les besoins éducatifs par l'application de différents modèles d'analyse existants
- ♦ Acquérir les compétences de planification nécessaires à l'élaboration de programmes éducatifs

Module 7. Évaluation des programmes éducatifs

- ♦ Connaître et utiliser la terminologie propre à l'évaluation des programmes d'enseignement et de formation
- ♦ Connaître et appliquer les modèles d'évaluation de programmes à la pratique socio-éducative
- ♦ Planifier les projets d'évaluation des programmes d'enseignement et de formation contextualisés
- ♦ Acquérir les procédures permettant d'évaluer les programmes d'enseignement et de formation
- ♦ Élaborer, interpréter, évaluer et diffuser les rapports d'évaluation du programme

Module 8. Enseignement et apprentissage dans le contexte familial, social et scolaire

- ♦ Connaître la relation entre l'école et la famille
- ♦ Acquérir des outils pour différencier l'enseignement programmé (école) et spontané (famille)
- ♦ Analyser l'éducation formelle, non formelle et informelle
- ♦ Analyser le rôle des médias et l'influence de l'éducation
- ♦ Mettre en évidence les possibilités que les établissements d'enseignement peuvent offrir à la participation des familles
- ♦ Identifier les différentes caractéristiques des familles

Module 9. Entrepreneuriat éducatif

- ♦ Clarifier le concept de l'esprit d'entreprise et de l'entrepreneuriat
- ♦ Analyser et comprendre les opportunités d'entrepreneuriat dans l'Éducation, en expliquant leur fonctionnalité et leurs caractéristiques
- ♦ Décrire les espaces et les processus de l'entrepreneuriat dans l'Éducation
- ♦ Développer de petites expériences qui favorisent les compétences entrepreneuriales des étudiants
- ♦ Identifier les notions d'économie sociale, de culture entrepreneuriale et de sources d'emploi

Module 10. Innovation et amélioration des pratiques d'enseignement

- ♦ Produire des innovations et des améliorations dans la pratique de l'enseignement, ce qui est devenu un élément essentiel pour accroître la qualité et l'efficacité des centres éducatifs
- ♦ Établir la transformation de la réalité éducative par la redéfinition du rôle des enseignants
- ♦ Connaître les différents projets d'amélioration de l'enseignement
- ♦ Élargir les connaissances sur la manière d'aborder l'amélioration des écoles
- ♦ Acquérir les outils nécessaires à un apprentissage plus autonome et coopératif
- ♦ Connaître les aspects les plus importants de la résilience éducative

Module 11. Techniques de communication et d'expression orale pour les enseignants

- ♦ Apprendre des techniques de communication efficaces en classe
- ♦ Savoir structurer l'information de manière appropriée pour permettre aux apprenants d'assimiler correctement les connaissances
- ♦ Réfléchir aux aspects de la communication verbale et non verbale qui sont appropriés pour le développement de l'enseignement
- ♦ Savoir gérer le stress que produit toute présentation publique
- ♦ Observer les techniques de soins de la voix

Module 12. Exclusion sociale et politiques d'inclusion

- ♦ Connaître et comprendre de manière critique les bases théoriques et méthodologiques qui, dans une perspective pédagogique, sociologique et psychologique, sous-tendent les processus socio-éducatifs
- ♦ Analyser les dilemmes éthiques que les nouvelles exigences et formes d'exclusion sociale de la société de la connaissance posent à la profession d'enseignant
- ♦ Connaître les principes et les fondements de l'attention portée à la diversité
- ♦ Analyser de manière critique et intégrer les questions les plus pertinentes de la société actuelle qui affectent l'Éducation familiale et scolaire
- ♦ Éveiller l'intérêt et la sensibilité envers la réalité socioculturelle

Module 13. Assistance pédagogique pour les institutions sociales

- ♦ Connaître les fonctions du conseiller d'éducation et leur valeur éducative
- ♦ Analyser les différents contextes et entités sociales qui peuvent participer à ce processus
- ♦ Développer des compétences pour un conseil éducatif de qualité
- ♦ Discuter des bonnes pratiques en matière de conseil en éducation et de leurs implications

Module 14. Éducation permanente

- ♦ Comprendre les concepts fondamentaux liés à l'apprentissage tout au long de la vie
- ♦ Analyser la situation de l'apprentissage tout au long de la vie en tant que principe d'organisation de la réalité éducative
- ♦ Prendre conscience de la nécessité de l'apprentissage tout au long de la vie comme cadre de référence pour l'ensemble du système éducatif
- ♦ Connaître les différents champs d'action de l'apprentissage tout au long de la vie
- ♦ Développer des processus d'intervention dans les différents domaines de l'apprentissage tout au long de la vie

Module 15. Égalité et diversité en classe

- ♦ Connaître les différents termes étroitement liés les uns aux autres et leur application en classe
- ♦ Détecter les facteurs possibles d'échec scolaire
- ♦ Acquérir les outils nécessaires pour prévenir l'échec scolaire à l'école
- ♦ Détecter les signes d'une éventuelle intimidation à l'école
- ♦ Développer des outils pour promouvoir une scolarité inclusive et interculturelle
- ♦ Acquérir les compétences nécessaires pour travailler avec différentes TIC
- ♦ Identifier les différents troubles dans les écoles

Module 16. Éducation personnalisée Fondements théoriques, philosophiques et anthropologiques de l'Éducation

- ♦ Acquérir les outils nécessaires à la réflexion
- ♦ Éveiller les préoccupations professionnelles et intellectuelles afin d'apprendre à être de bons professionnels
- ♦ Connaître les différents fondements pédagogiques de l'Éducation
- ♦ Identifier les différentes situations d'apprentissage dans l'Éducation personnalisée
- ♦ Développer les outils nécessaires à une bonne organisation du centre
- ♦ S'approprier la formation des enseignants pour une bonne réponse éducative

03

Compétences

Grâce à la rigueur avec laquelle le programme de ce cursus a été élaboré, les diplômés pourront perfectionner leurs compétences en matière d'enseignement, en mettant notamment l'accent sur les stratégies permettant de proposer un apprentissage autonome et coopératif à leurs étudiants. De plus, à l'issue de ce Mastère Avancé, vous disposerez de toutes les connaissances nécessaires pour entreprendre un projet éducatif innovant basé sur les dernières données du secteur, un facteur qui aura un impact positif et décisif sur les résultats fructueux que vous obtiendrez.





“

Grâce à ce Mastère Avancé, vous pourrez approfondir les principaux facteurs de l'échec scolaire, afin de pouvoir le diagnostiquer à temps et intervenir efficacement pour le prévenir”



Compétences générales

- ◆ Posséder des connaissances qui fournissent une base ou une opportunité d'être original dans le développement et/ou l'application d'idées, souvent dans leur contexte de recherche
- ◆ Appliquer les connaissances acquises et les compétences en matière de résolution de problèmes dans des environnements nouveaux, dans des contextes plus larges (ou multidisciplinaires) liés à leur domaine d'étude
- ◆ Communiquer ses conclusions ainsi que les connaissances et le raisonnement qui les sous-tendent à des publics de spécialistes et de non-spécialistes de manière claire et sans ambiguïté
- ◆ Posséder les compétences d'apprentissage qui leur permettront de poursuivre leurs études d'une manière largement autonome
- ◆ Promouvoir la qualité de vie des étudiants
- ◆ Acquérir les compétences et connaissances numériques nécessaires, complétées par des compétences pédagogiques et méthodologiques adaptées au contexte actuel
- ◆ Combiner différentes TIC à l'école comme outil pédagogique
- ◆ Savoir structurer l'information de manière appropriée pour permettre aux apprenants d'assimiler correctement les connaissances
- ◆ Planifier les projets d'évaluation des programmes d'enseignement et de formation contextualisés
- ◆ Prise de conscience de la nécessité de l'apprentissage tout au long de la vie comme cadre de référence pour l'ensemble du système éducatif





Compétences spécifiques

- ♦ Faire les adaptations nécessaires dans tous les contextes éducatifs
- ♦ Analyser et comprendre les possibilités d'entrepreneuriat dans l'Éducation
- ♦ Générer et savoir appliquer les TIC en classe
- ♦ Développer de petites expériences qui favorisent les compétences entrepreneuriales des étudiants
- ♦ Appliquer les derniers outils
- ♦ Créer des mesures pour assurer l'intégration des nouveaux outils dans la classe
- ♦ Assurer le suivi des mesures créées
- ♦ Avoir les compétences de planification nécessaires au développement de programmes éducatifs
- ♦ Être capable de planifier une variété de projets d'amélioration de l'enseignement
- ♦ Savoir gérer le stress que produit toute présentation publique
- ♦ Éveiller l'intérêt et la sensibilité envers la réalité socioculturelle
- ♦ Appliquer des techniques de résolution de problèmes et de prise de décision
- ♦ Détecter les facteurs possibles d'échec scolaire
- ♦ Détecter les signes d'une éventuelle intimidation à l'école
- ♦ Développer le fonctionnement psychomoteur dans l'Éducation Préscolaire
- ♦ Éveiller les préoccupations professionnelles et intellectuelles afin d'apprendre à être de bons professionnels

04

Structure et contenu

Le fait que le public cible de ce diplôme soit constitué de professionnels de l'Éducation a constitué un véritable défi pour TECH et son équipe d'experts, car il s'agit de diplômés impliqués dans l'enseignement et qui seront donc plus critiques lorsqu'ils évalueront un programme académique. C'est pourquoi ce Mastère Avancé particulier a été développé pour dépasser les critères de qualité très élevés qui définissent cette université, afin que vous y trouviez le contenu le plus avant-gardiste et dynamique du secteur, accompagné de centaines d'heures de matériel supplémentaire pour garantir une expérience adaptée aux exigences académiques de chacun.





“

L'exploration des concepts de base en matière d'égalité et de diversité vous aidera à créer des contextes éducatifs inclusifs et ouverts, parfaits pour permettre à vos étudiants de se développer sur le plan académique de manière confortable et fructueuse”

Module 1. Théorie et pratique de la recherche en éducation

- 1.1. Recherche et innovation dans l'Éducation
 - 1.1.1. La méthode scientifique
 - 1.1.2. Recherche en Éducation
 - 1.1.3. Approches de la recherche en éducation
 - 1.1.4. La nécessité de la recherche et de l'innovation dans l'Éducation
 - 1.1.5. L'éthique dans la recherche en Éducation
- 1.2. Le processus, les étapes et les modalités de la recherche
 - 1.2.1. Modalités de la recherche et de l'innovation pédagogiques
 - 1.2.2. Les étapes du processus de recherche et d'innovation
 - 1.2.3. Différences entre les approches quantitatives et qualitatives
 - 1.2.4. La formulation des problèmes de recherche
 - 1.2.5. Planifier et mener des recherches ou des travaux sur le terrain
- 1.3. Le processus de recherche en éducation: les clés de la conception et de la planification
 - 1.3.1. La formulation des problèmes de recherche
 - 1.3.2. La formulation de la question de recherche et la définition des objectifs
 - 1.3.3. Planifier et mener des recherches ou des travaux sur le terrain
- 1.4. L'importance de la recherche bibliographique
 - 1.4.1. Sélection et justification du sujet de recherche
 - 1.4.2. Domaines de recherche possibles en matière d'Éducation
 - 1.4.3. La recherche d'informations et de bases de données
 - 1.4.4. Rigueur dans l'utilisation des sources d'information (en évitant le plagiat)
 - 1.4.5. Clés pour développer le cadre théorique
- 1.5. Conceptions quantitatives: portée de la recherche et définition des hypothèses
 - 1.5.1. La portée de la recherche quantitative
 - 1.5.2. Hypothèses et variables dans la recherche en éducation
 - 1.5.3. Classification des hypothèses
- 1.6. Plans quantitatifs: types de plans et sélection d'échantillons
 - 1.6.1. Plans expérimentaux
 - 1.6.2. Plans quasi-expérimentaux
 - 1.6.3. Études non expérimentales (ex post facto) Sélection de l'échantillon
- 1.7. Modèles qualitatifs
 - 1.7.1. Qu'entend-on par recherche qualitative?
 - 1.7.2. Recherche ethnographique
 - 1.7.3. Études de cas
 - 1.7.4. Recherche biographique-narrative
 - 1.7.5. Théorie fondée
 - 1.7.6. Recherche-action
- 1.8. Techniques et instruments pour la recherche en éducation
 - 1.8.1. Collecter des informations: mesure et évaluation dans l'Éducation
 - 1.8.2. Collecte de données: mesure et évaluation
 - 1.8.3. Fiabilité et validité: exigences techniques des instruments
- 1.9. Analyse des données quantitatives et analyse des données qualitatives
 - 1.9.1. Analyse statistique
 - 1.9.2. Variables dans la recherche
 - 1.9.3. Concept et caractéristiques des hypothèses
 - 1.9.4. Approche des statistiques descriptives
 - 1.9.5. Approche de la statistique inférentielle
 - 1.9.6. Qu'entend-on par analyse qualitative?
 - 1.9.7. Processus général d'analyse des données qualitatives
 - 1.9.8. Catégorisation et codage
 - 1.9.9. Critères de rigueur scientifique pour l'analyse des données qualitatives
- 1.10. De la recherche en éducation au développement professionnel des éducateurs: possibilités et défis actuels
 - 1.10.1. La situation actuelle de la recherche en éducation et le point de vue spécifique du chercheur en éducation
 - 1.10.2. De la recherche en éducation à la recherche en classe
 - 1.10.3. De la recherche en classe à l'évaluation des innovations pédagogiques
 - 1.10.4. Recherche en éducation, éthique et développement professionnel des éducateurs

Module 2. Économie de l'Éducation

- 2.1. Introduction à l'économie
 - 2.1.1. Concept d'économie
 - 2.1.2. Éléments définissant l'économie
 - 2.1.3. Comment fonctionne l'économie
 - 2.1.4. Systèmes économiques
- 2.2. Économie de l'Éducation
 - 2.2.1. Éducation et économie
 - 2.2.2. Histoire de l'économie de l'Éducation
 - 2.2.3. Aspects économiques de l'Éducation
- 2.3. Sources et modèles de financement de l'Éducation
 - 2.3.1. Mécanismes financiers dans l'Éducation
 - 2.3.2. Le financement de l'enseignement obligatoire
 - 2.3.3. Financement de l'enseignement post-obligatoire
 - 2.3.4. Modèles de financement
- 2.4. Biens publics et externalités de l'activité éducative
 - 2.4.1. Externalités dans l'Éducation
 - 2.4.3. Les bénéfices de l'Éducation
 - 2.4.4. L'éducation en tant que bien public ou privé?
 - 2.4.5. Motifs justifiant l'intervention publique dans l'Éducation
- 2.5. Développement économique et Éducation
 - 2.5.1. Éducation et production
 - 2.5.2. Éducation et convergence économique
 - 2.5.3. Problèmes de définition et d'estimation économiques
 - 2.5.4. Contribution de l'Éducation à la croissance économique
- 2.6. Analyse des déterminants du bien-être économique
 - 2.6.1. Contexte théorique
 - 2.6.2. Analyse descriptive du développement économique et social mondial
 - 2.6.3. Le développement humain et ses déterminants
- 2.7. Production et rendement de l'éducation
 - 2.7.1. Contextualisation de la production éducative
 - 2.7.2. Fonction de production éducative
 - 2.7.3. Intrants dans le processus de production
 - 2.7.4. Modèles de mesure de la production et des résultats de l'éducation
 - 2.7.5. Design et interprétation des données dans la production éducative
 - 2.7.6. Valeur économique éducative
- 2.8. Marché du travail et Éducation
 - 2.8.1. Concepts de base
 - 2.8.2. Le fonctionnalisme technologique et la théorie du capital humain
 - 2.8.3. Crédentialisme et théorie de la correspondance
 - 2.8.4. Théorie du filtre
 - 2.8.5. Économie mondialisée et emploi
- 2.9. Marché du travail et enseignants
 - 2.9.1. Le marché du travail au 21ème siècle
 - 2.9.2. Différences entre le marché du travail et le marché du travail éducatif
 - 2.9.3. Le professionnel de l'enseignement
- 2.10. Investissements et dépenses dans l'Éducation
 - 2.10.1. Systèmes éducatifs de l'OCDE
 - 2.10.2. Dépenses d'Éducation
 - 2.10.3. L'éducation en tant qu'investissement

Module 3. Technologies de l'information et de la communication pour l'Éducation

- 3.1. TIC, alphabétisation et compétences numériques
 - 3.1.1. Introduction et objectifs
 - 3.1.2. L'école dans la société de la connaissance
 - 3.1.3. Les TIC dans le processus d'enseignement et d'apprentissage
 - 3.1.4. Alphabétisation numériques et compétences
 - 3.1.5. Le rôle de l'enseignant dans la classe
 - 3.1.6. Compétences numériques des enseignants
 - 3.1.7. Références bibliographiques
 - 3.1.8. Hardware dans la salle de classe: Tableau numérique interactif, tablettes et smartphones
 - 3.1.9. L'Internet comme ressource éducative: web 2.0 et *m-learning*
 - 3.1.10. L'enseignant dans le cadre du Web 2.0: Comment construire son identité numérique?
 - 3.1.11. Lignes directrices pour la création de profils d'enseignants
 - 3.1.12. Créer un profil d'enseignant sur Twitter
 - 3.1.13. Références bibliographiques
- 3.2. Création de contenus pédagogiques avec les TIC et leurs possibilités en classe
 - 3.2.1. Introduction et objectifs
 - 3.2.2. Conditions de l'apprentissage participatif
 - 3.2.3. Le rôle de l'apprenant dans la classe avec les TIC: *prosumer*
 - 3.2.4. Créer du contenu sur le web 2.0: outils numériques
 - 3.2.5. Le blog comme ressource pédagogique en classe
 - 3.2.6. Éléments d'un blog en tant que ressource pédagogique
 - 3.2.7. Références bibliographiques
- 3.3. Environnements d'apprentissage personnels pour les enseignants
 - 3.3.1. Introduction et objectifs
 - 3.3.2. Formation des enseignants à l'intégration des TIC
 - 3.3.3. Communauté d'apprentissage
 - 3.3.4. Définir les environnements d'apprentissage personnels
 - 3.3.5. Utilisation pédagogique de PLE et PNL
 - 3.3.6. Conception et création de notre PLE (Personal Learning Environment)
 - 3.3.7. Références bibliographiques
- 3.4. Utilisation pédagogique des réseaux sociaux La sécurité dans l'utilisation des TIC en classe
 - 3.4.1. Introduction et objectifs
 - 3.4.2. Principe de l'apprentissage connecté
 - 3.4.3. Réseaux sociaux: outils pour la création de communautés d'apprentissage
 - 3.4.4. La communication dans les réseaux sociaux: manier les nouveaux codes de communication
 - 3.4.5. Types de réseaux sociaux
 - 3.4.6. Comment utiliser les réseaux sociaux en classe: création de contenu
 - 3.4.7. Développer les compétences numériques des élèves et des enseignants en intégrant les réseaux sociaux en classe
 - 3.4.8. Introduction et objectifs de la sécurité dans l'utilisation des TIC en classe
 - 3.4.9. Identité numérique
 - 3.4.10. Risques pour les mineurs sur Internet
 - 3.4.11. Éducation aux valeurs avec les TIC: méthodologie Service Learning avec des ressources TIC
 - 3.4.12. Plateformes de promotion de la sécurité sur Internet
 - 3.4.13. La sécurité sur Internet dans le cadre de l'éducation: écoles, familles, élèves et enseignants
 - 3.4.14. Références bibliographiques
- 3.5. Création de contenu audiovisuel avec des outils TIC PBL (Problem Based Learning) et TIC
 - 3.5.1. Introduction et objectifs
 - 3.5.2. Taxonomie de Bloom et TIC
 - 3.5.3. Le podcast éducatif comme élément didactique
 - 3.5.4. Création de son
 - 3.5.5. L'image comme élément didactique
 - 3.5.6. Outils TIC avec utilisation pédagogique des images
 - 3.5.7. Retouche d'images avec les TIC: outils de retouche d'images
 - 3.5.8. Qu'est-ce que le PBL?
 - 3.5.9. Processus de travail avec PBL et TIC

- 3.5.10. Concevoir un PBL avec les TIC
- 3.5.11. Les possibilités éducatives du Web 3.0
- 3.5.12. Youtubeurs et instagrameurs: l'apprentissage informel
- 3.5.13. Les tutoriels en vidéos comme ressource pédagogique en classe
- 3.5.14. Plateformes de diffusion de matériel audiovisuel
- 3.5.15. Lignes directrices pour la création d'une vidéo éducative
- 3.5.16. Références bibliographiques
- 3.7. Gamification: motivation et TIC en classe
 - 3.7.1. Introduction et objectifs
 - 3.7.2. La gamification fait son entrée dans la salle de classe via les environnements d'apprentissage virtuels
 - 3.7.3. Apprentissage par le jeu (GBL - Game-Based Learning)
 - 3.7.4. Réalité augmentée dans la salle de classe
 - 3.7.5. Types de réalité augmentée et expériences en classe
 - 3.7.6. Les codes QR en classe: génération de codes et applications pédagogiques
 - 3.7.7. Expériences en classe
 - 3.7.8. Références bibliographiques
- 3.8. La compétence médiatique en classe avec les TIC
 - 3.8.1. Introduction et objectifs
 - 3.8.2. Favoriser la compétence médiatique des enseignants
 - 3.8.3. Maîtrise de la communication pour un enseignement motivant
 - 3.8.4. Communiquer le contenu pédagogique avec les TIC
 - 3.8.5. Importance de l'image en tant que ressource pédagogique
 - 3.8.6. Les présentations numériques comme ressource didactique en classe
 - 3.8.7. Travailler avec des images en classe
 - 3.8.8. Partage d'images sur le web 2.0
 - 3.8.9. Références bibliographiques
- 3.9. Évaluation de l'apprentissage assisté par les TIC
 - 3.9.1. Introduction et évaluation des objectifs pour l'apprentissage assisté par les TIC
 - 3.9.2. Outils d'évaluation: portfolio numérique et rubriques
 - 3.9.3. Créer un ePortfolio avec Google Sites
 - 3.9.4. Création de grilles d'évaluation
 - 3.9.5. Conception d'évaluations et d'auto-évaluations avec Google Forms
 - 3.9.6. Références bibliographiques

Module 4. Méthodologie de l'action socio-éducative

- 4.1. Méthodologie d'action, intervention socio-éducative
 - 4.1.1. Pédagogie sociale, didactique et action socio-éducative
 - 4.1.2. Domaines de l'action socio-éducative
 - 4.1.3. Fonctionnalités de l'action socio-éducative
 - 4.1.4. Le praticien de l'action socio-éducative
- 4.2. Intervention auprès de la population immigrée en risque d'exclusion sociale
 - 4.2.1. Processus de réception initiale
 - 4.2.2. Processus de scolarisation
 - 4.2.3. Processus relationnels
 - 4.2.4. Processus d'intégration du marché du travail
- 4.3. Intervention socio-éducative auprès des mineurs à risque
 - 4.3.1. Enfants à risque social
 - 4.3.3. Programmes et activités d'intervention socio-éducative auprès des enfants
 - 4.3.4. Programmes et activités d'intervention socio-éducative auprès des familles
- 4.4. Femmes en danger d'exclusion sociale
 - 4.4.1. Inégalité des sexes et exclusion sociale
 - 4.4.2. Femmes immigrées
 - 4.4.3. Les femmes dans les familles monoparentales
 - 4.4.4. Femmes au chômage de longue durée
 - 4.4.5. Jeunes femmes sans qualification
- 4.5. Intervention auprès des personnes handicapées
 - 4.5.1. Handicap et exclusion sociale
 - 4.5.2. Programmes et activités d'intervention socio-éducative auprès des personnes handicapées
 - 4.5.3. Programmes et activités d'intervention socio-éducative auprès des familles et des soignants
- 4.6. Intervention socio-éducative auprès des familles
 - 4.6.1. Introduction
 - 4.6.2. Approche du système familial
 - 4.6.3. Conseils aux familles

- 4.7. Dynamisation sociale de la communauté
 - 4.7.1. Introduction
 - 4.7.2. Communauté et développement communautaire
 - 4.7.3. Méthodologie et stratégies d'action communautaire
 - 4.7.4. Réalisations de la participation
 - 4.7.5. Évaluation participative
- 4.8. Programmes d'intervention socio-éducatifs
 - 4.8.1. Intervention socio-éducative pour la garde d'enfants
 - 4.8.2. Intervention auprès des adolescents en risque d'exclusion sociale
 - 4.8.3. Intervention socio-éducative dans les pénitenciers
 - 4.8.4. Intervention auprès des femmes victimes de violence de genre
 - 4.8.5. Intervention socio-éducative auprès des immigrants
- 4.9. Vers une pédagogie socio-éducative de la mort
 - 4.9.1. Concept de la mort
 - 4.9.2. Pédagogie de la mort dans les écoles
 - 4.9.3. Proposition didactique
- 5.4. L'enseignement en tant qu'acte didactique
 - 5.4.1. Modèles d'actes didactiques
 - 5.4.2. Proposition d'un événement éducatif
 - 5.4.3. Analyse des composantes de l'acte didactique
 - 5.4.4. Communication et interaction
- 5.5. Regarder l'enseignement sous un autre angle: les pédagogies alternatives
 - 5.5.1. Remettre en question le modèle traditionnel
 - 5.5.2. Types de pédagogies alternatives
 - 5.5.3. La poursuite de l'école: débat ouvert
- 5.6. Méthodes et stratégies d'apprentissage actif
 - 5.6.1. La participation active comme concept clé Introduction
 - 5.6.2. Enseignement traditionnel vs. Apprentissage actif
 - 5.6.3. Ressources et stratégies pour un apprentissage actif
- 5.7. Ouverture à la communauté, enseignement en relation
 - 5.7.1. Environnement
 - 5.7.2. Une école centrée sur la communauté
 - 5.7.3. Communautés d'apprentissage
 - 5.7.4. Théories sur l'environnement et son influence sur l'éducation

Module 5. Méthodes d'enseignement et conseils aux éducateurs

- 5.1. Conseils pédagogiques et didactiques pour l'amélioration du travail éducatif
 - 5.1.1. Introduction au conseil en éducation
 - 5.1.2. Stratégies de conseil en éducation
 - 5.1.3. Modèles et types de conseil en éducation
 - 5.1.4. Méthodologie d'accompagnement
 - 5.1.5. Profil professionnel des conseillers d'éducation
- 5.2. L'enseignement en tant que processus créatif
 - 5.2.1. Notes sur la créativité
 - 5.2.2. Stratégies pour stimuler la créativité
 - 5.2.3. L'importance de la créativité en classe
- 5.3. Méthodologie de l'éducation: les moyens d'animer le programme en classe
 - 5.3.1. Programme d'études et niveau d'instruction
 - 5.3.2. Théorie et pratique du curriculum
 - 5.3.3. Liens entre la didactique et le curriculum
- 5.8. Méthodologies d'enseignement et innovation pédagogique
 - 5.8.1. Innovation pédagogique
 - 5.8.2. Méthodologies actives
 - 5.8.3. Recherche en innovation pédagogique
 - 5.8.4. Innovation pédagogique et TIC
- 5.9. Apprentissage par le service
 - 5.9.1. Qu'est-ce que l'apprentissage par le service?
 - 5.9.2. Les étapes de l'apprentissage par le service
 - 5.9.3. Résultats de l'apprentissage par le service dans l'éducation
- 5.10. Nouveaux défis méthodologiques et de conseil pour les éducateurs
 - 5.10.1. La pratique discursive dans les sociétés complexes
 - 5.10.2. Défis et incertitudes dans le contexte scolaire
 - 5.10.3. Le nouveau rôle de l'enseignant-conseiller

Module 6. Design et gestion des programmes éducatifs

- 6.1. Design et gestion des programmes éducatifs
 - 6.1.1. Étapes et tâches de la conception de programmes éducatifs
 - 6.1.2. Types de programmes éducatifs
 - 6.1.3. Évaluation du programme éducatif
 - 6.1.4. Modèle de programme éducatif basé sur les compétences
- 6.2. Conception de programmes dans des contextes éducatifs formels et non formels
 - 6.2.1. Éducation formelle et non formelle
 - 6.2.2. Modèle de programme d'éducation formelle
 - 6.2.3. Modèle de programme d'éducation non formelle
- 6.3. Programmes éducatifs et technologies de l'information et de la communication
 - 6.3.1. Intégration des TIC dans les programmes éducatifs
 - 6.3.2. Avantages des TIC dans le développement de programmes éducatifs
 - 6.3.3. Pratiques éducatives et TIC
- 6.4. Conception de programmes éducatifs et bilinguisme
 - 6.4.1. Bénéfices du bilinguisme
 - 6.4.2. Aspects curriculaires pour la conception de programmes éducatifs en matière de bilinguisme
 - 6.4.3. Exemples de programmes éducatifs et de bilinguisme
- 6.5. Conception pédagogique des programmes d'orientation scolaire
 - 6.5.1. Conception de programmes en orientation scolaire
 - 6.5.2. Contenu possible des programmes d'orientation scolaire
 - 6.5.3. Méthodologie pour l'évaluation des programmes d'orientation scolaire
 - 6.5.4. Considérations sur la conception
- 6.6. Concevoir des programmes éducatifs pour une éducation inclusive
 - 6.6.1. Fondements théoriques de l'éducation intégratrice
 - 6.6.2. Aspects curriculaires pour la conception de programmes éducatifs inclusifs
 - 6.6.3. Exemples de programmes éducatifs inclusifs
- 6.7. Gestion, suivi et évaluation des programmes éducatifs Compétences pédagogiques
 - 6.7.1. L'évaluation comme outil d'amélioration de l'enseignement
 - 6.7.2. Lignes directrices pour l'évaluation des programmes éducatifs
 - 6.7.3. Techniques d'évaluation des programmes éducatifs
 - 6.7.4. Compétences pédagogiques pour l'évaluation et l'amélioration

- 6.8. Stratégies de communication et de diffusion des programmes éducatifs
 - 6.8.1. Processus de communication didactique
 - 6.8.2. Enseigner les stratégies de communication
 - 6.8.3. Diffusion de programmes éducatifs
- 6.9. Bonnes pratiques dans la conception et la gestion des programmes éducatifs dans l'Éducation formelle
 - 6.9.1. Caractérisation des bonnes pratiques d'enseignement
 - 6.9.2. Influence des bonnes pratiques sur la conception et le développement des programmes
 - 6.9.3. Leadership pédagogique et bonnes pratiques
- 6.10. Bonnes pratiques dans la conception et la gestion de programmes éducatifs dans des contextes non formels
 - 6.10.1. Bonnes pratiques d'enseignement dans les contextes non formels
 - 6.10.2. Influence des bonnes pratiques sur la conception et le développement des programmes
 - 6.10.3. Exemple de bonnes pratiques éducatives dans des contextes non formels

Module 7. Évaluation des programmes éducatifs

- 7.1. Concept et composantes du programme Évaluation pédagogique
 - 7.1.1. Évaluation
 - 7.1.2. Évaluation et Éducation
 - 7.1.3. Composantes de l'évaluation de l'enseignement
- 7.2. Modèles et méthodologies d'évaluation
 - 7.2.1. Normes pour l'évaluation de l'éducation
 - 7.2.2. Modèles d'évaluation de l'éducation
 - 7.2.3. L'évaluation en tant que processus
- 7.3. Normes pour la recherche évaluative
 - 7.3.1. Concept général des normes
 - 7.3.2. Organisation et contenu des normes
 - 7.3.3. Réflexions sur les normes
- 7.4. Principe de complémentarité Méthodes et techniques
 - 7.4.1. Définition du principe de complémentarité
 - 7.4.2. Méthodologie pour l'application du principe de complémentarité
 - 7.4.3. Techniques de complémentarité

- 7.5. Techniques et outils d'évaluation de l'enseignement
 - 7.5.1. Estrategias de evaluación educativa
 - 7.5.2. Techniques et outils d'évaluation de l'enseignement
 - 7.5.3. Exemples de techniques d'évaluation de l'éducation
- 7.6. Données disponibles, statistiques, fichiers, indicateurs Analyse du contenu
 - 7.6.1. Conceptualisation de l'analyse de contenu
 - 7.6.2. Premières propositions méthodologiques en analyse de contenu
 - 7.6.3. Composantes de l'analyse des données
 - 7.6.4. Techniques d'analyse des données
- 7.7. Enquêtes, questionnaires, entretiens, observation, autodéclaration, tests et échelles
 - 7.7.1. Concept d'instrument d'évaluation de l'éducation
 - 7.7.2. Critères de sélection des instruments d'évaluation
 - 7.7.3. Types de techniques et d'instruments d'évaluation
- 7.8. Besoins, lacunes et demandes Évaluation initiale et conception du programme
 - 7.8.1. Évaluation initiale Introduction
 - 7.8.2. Analyse des besoins
 - 7.8.3. Conception du programme
- 7.9. Développement du programme Évaluation formative du programme
 - 7.9.1. Introduction
 - 7.9.2. Évaluation formative Développement
 - 7.9.3. Conclusions
- 7.10. Conclusion du programme Évaluation finale, sommative
 - 7.10.1. Introduction
 - 7.10.2. Évaluation sommative finale
 - 7.10.3. Conclusions

Module 8. Enseignement et apprentissage dans des contextes familiaux, sociaux et scolaires

- 8.1. Éducation, famille et société
 - 8.1.1. Introduction à la catégorisation de l'éducation formelle, non formelle et informelle
 - 8.1.2. Concepts d'Éducation Formelle, d'Éducation Non-Formelle et d'Éducation Informelle
 - 8.1.3. L'éducation Formelle et non Formelle aujourd'hui
 - 8.1.4. Domaines de l'Éducation non formelle
- 8.2. L'Éducation familiale dans un monde en mutation
 - 8.2.1. Famille et école: deux contextes éducatifs
 - 8.2.2. Relations entre la famille et l'école
 - 8.2.3. L'école et la société de l'information
 - 8.2.4. Le rôle des médias
- 8.3. La famille éducatrice
 - 8.3.1. Principales dimensions de l'étude de la socialisation
 - 8.3.2. Agents de socialisation
 - 8.3.3. Le concept de la famille et ses fonctions
 - 8.3.4. Éducation familiale
- 8.4. Éducation, famille et communauté
 - 8.4.1. La communauté et l'éducation familiale
 - 8.4.2. L'éducation aux valeurs
- 8.5. École pour les parents
 - 8.5.1. Communication avec les familles
 - 8.5.2. École pour les parents
 - 8.5.3. Programme d'une école des parents
 - 8.5.4. La méthodologie des ateliers familiaux

- 8.6. Pratiques éducatives familiales
 - 8.6.1. Caractéristiques de la famille
 - 8.6.2. La famille: ses changements sociaux et ses nouveaux modèles
 - 8.6.3. La famille en tant que système social
 - 8.6.4. Discipline dans la famille
 - 8.6.5. Styles éducatifs familiaux
- 8.7. Les médias et leur influence sur l'éducation
 - 8.7.1. Culture médiatique
 - 8.7.2. Éducation par les médias
- 8.8. Orientation familiale
 - 8.8.1. Orientation scolaire
 - 8.8.2. Éduquer aux compétences sociales et à l'enfance
- 8.9. Changement social, école et enseignants
 - 8.9.1. Une économie en mutation
 - 8.9.2. Organisations en réseau
 - 8.9.3. Nouvelles configurations familiales
 - 8.9.4. Diversité culturelle et ethnique
 - 8.9.5. Des connaissances avec une date de péremption
 - 8.9.6. L'enseignant: un agent en crise
 - 8.9.7. L'enseignement: le métier de la connaissance
- 8.10. Quelques constantes dans l'enseignement
 - 8.10.1. Le contenu enseigné génère l'identité
 - 8.10.2. Certaines connaissances ont plus de valeur que d'autres
 - 8.10.3. Enseigner, c'est apprendre à enseigner
 - 8.10.4. "Chaque petit professeur a son propre petit livre"
 - 8.10.5. Les étudiants au centre de la motivation
 - 8.10.6. Celui qui quitte la classe ne revient pas

Module 9. Entrepreneuriat éducatif

- 9.1. Entrepreneuriat et Éducation
 - 9.1.1. Définition et aspects de l'esprit d'entreprise
 - 9.1.2. Relation entre l'éducation et l'esprit d'entreprise
 - 9.1.3. L'enseignant entrepreneur
- 9.2. La compétence entrepreneuriale en Europe: une perspective éducative
 - 9.2.1. Définition de la compétence entrepreneuriale
 - 9.2.2. Politiques européennes et entrepreneuriat
 - 9.2.3. Défis et opportunités
- 9.3. L'esprit d'entreprise dans l'éducation formelle
 - 9.3.1. Développement de l'esprit d'entreprise
 - 9.3.2. Compétences entrepreneuriales: structuration et classification
 - 9.3.3. Éducation à l'esprit d'entreprise
 - 9.3.4. Programmes d'entrepreneuriat dans des contextes éducatifs formels
- 9.4. L'esprit d'entreprise dans l'éducation non formelle
 - 9.4.1. Introduction
 - 9.4.2. Ressources et stratégies pour l'entrepreneuriat dans l'éducation non formelle
 - 9.4.3. Programmes d'entrepreneuriat dans des contextes éducatifs non formels
- 9.5. Pédagogie de l'entrepreneuriat
 - 9.5.1. Créativité
 - 9.5.2. Applications méthodologiques
 - 9.5.3. L'entrepreneuriat à l'école
- 9.6. Facteurs à prendre en compte lors de la réalisation d'un projet socio-éducatif
 - 9.6.1. Facteurs clés de l'esprit entrepreneurial
 - 9.6.2. Développement de l'entrepreneuriat social
 - 9.6.3. Conclusions
- 9.7. Ressources et financement de l'entrepreneuriat éducatif
 - 9.7.1. Introduction
 - 9.7.2. Ressources et mécanismes de financement
 - 9.7.3. Conclusions

- 9.8. Expériences d'entrepreneuriat éducatif
 - 9.8.1. Introduction
 - 9.8.2. Expériences pratiques en matière d'entrepreneuriat
 - 9.8.3. L'Éducation à l'entrepreneuriat dans le contexte européen
 - 9.8.4. Conclusions
- 9.9. Stimuler l'esprit d'entreprise dès l'enfance
 - 9.9.1. Introduction
 - 9.9.1.1. Concept d'entrepreneuriat
 - 9.9.1.2. Objectifs de l'entrepreneuriat
 - 9.9.1.3. Les compétences qu'elle développe
 - 9.9.2. Culture entrepreneuriale et école
- 9.10. L'entrepreneuriat en tant qu'agent de changement
 - 9.10.1. Entrepreneuriat social
 - 9.10.1.1. Concept
 - 9.10.1.2. Caractéristiques de l'entrepreneur social
 - 9.10.2. Possibilités d'entrepreneuriat social
 - 9.10.3. Entreprises sociales
 - 9.10.4. Conclusions

Module 10. Innovation et amélioration des pratiques d'enseignement

- 10.1. Innovation et amélioration des pratiques d'enseignement
 - 10.1.1. Introduction
 - 10.1.2. Innovation, changement, amélioration et réforme
 - 10.1.3. Le mouvement d'amélioration de l'efficacité scolaire
 - 10.1.4. Neuf facteurs clés d'amélioration
 - 10.1.5. Comment le changement se produit-il? Les phases du processus
 - 10.1.6. Réflexion finale
- 10.2. Projets d'innovation et d'amélioration de l'enseignement
 - 10.2.1. Introduction
 - 10.2.2. Données d'identification
 - 10.2.3. Justification du projet
 - 10.2.4. Cadre théorique
 - 10.2.5. Objectifs
 - 10.2.6. Méthodologie

- 10.2.7. Ressources
- 10.2.8. Temporisation
- 10.2.9. Évaluation des résultats
- 10.2.10. Références bibliographiques
- 10.2.11. Réflexion finale
- 10.3. Gestion et leadership des écoles
 - 10.3.1. Objectifs
 - 10.3.2. Introduction
 - 10.3.3. Différents concepts de leadership
 - 10.3.4. Le concept de leadership distribué
 - 10.3.5. Approches du leadership distribué
 - 10.3.6. Résistance au leadership distribué
 - 10.3.8. Réflexion finale
- 10.4. La formation des professionnels de l'enseignement
 - 10.4.1. Introduction
 - 10.4.2. La formation initiale des enseignants
 - 10.4.3. La formation des enseignants novices
 - 10.4.4. Développement professionnel des enseignants
 - 10.4.5. Compétences des enseignants
 - 10.4.6. Pratique réflexive
 - 10.4.7. De la recherche éducative au développement professionnel des formateurs
- 10.5. La créativité formative: principe de l'amélioration et de l'innovation des enseignants
 - 10.5.1. Introduction
 - 10.5.2. Les quatre éléments qui définissent la créativité
 - 10.5.3. Quelques thèses sur la créativité pertinentes pour la didactique
 - 10.5.4. La créativité formative et l'innovation des enseignants
 - 10.5.5. Considérations didactiques ou pédagogiques pour le développement de la créativité
 - 10.5.6. Quelques techniques pour le développement de la créativité
 - 10.5.7. Réflexion finale

- 10.6. Vers un apprentissage plus autonome et coopératif (I): apprendre à apprendre
 - 10.6.1. Introduction
 - 10.6.2. Pourquoi la métacognition est-elle nécessaire?
 - 10.6.3. Enseigner à apprendre
 - 10.6.4. Enseignement explicite des stratégies d'apprentissage
 - 10.6.5. Classification des stratégies d'apprentissage
 - 10.6.6. Enseigner les stratégies métacognitives
 - 10.6.7. Le problème de l'évaluation
 - 10.6.8. Réflexion finale
- 10.7. Vers un apprentissage plus autonome et coopératif (II): émotionnel et social
 - 10.7.1. Introduction
 - 10.7.2. Le concept d'intelligence émotionnelle
 - 10.7.3. Les compétences émotionnelles
 - 10.7.4. Éducation émotionnelle et programmes d'apprentissage social et émotionnel
 - 10.7.5. Techniques et méthodes concrètes pour l'entraînement aux compétences sociales
 - 10.7.6. Intégrer l'apprentissage social et émotionnel dans l'éducation formelle
 - 10.7.7. Réflexion finale
- 10.8. Vers un apprentissage plus autonome et coopératif (III): apprendre en faisant
 - 10.8.1. Introduction
 - 10.8.2. Stratégies et méthodologies actives pour encourager la participation
 - 10.8.3. Apprentissage par problèmes
 - 10.8.4. Travail de projet
 - 10.8.5. L'apprentissage coopératif
 - 10.8.6. Immersion thématique
 - 10.8.7. Réflexion finale
- 10.9. Évaluation de l'apprentissage
 - 10.9.1. Introduction
 - 10.9.2. Une nouvelle évaluation
 - 10.9.3. Modalités d'évaluation
 - 10.9.4. L'évaluation processuelle par le biais du portfolio
 - 10.9.5. L'utilisation de grilles pour clarifier les critères d'évaluation
 - 10.9.6. Réflexion finale

- 10.10. Le rôle de l'enseignant dans la classe
 - 10.10.1. L'enseignant en tant que guide et conseiller
 - 10.10.2. L'enseignant en tant que responsable de classe
 - 10.10.3. Façons de diriger la classe
 - 10.10.4. Leadership dans la classe et dans l'école
 - 10.10.5. La coexistence à l'école

Module 11. Techniques de communication et d'expression orale pour les enseignants

- 11.1. Compétences en communication de l'enseignant
 - 11.1.1. Compétences en communication des enseignants
 - 11.1.2. Aspects d'une bonne communication avec les enseignants
 - 11.1.3. La voix: caractéristiques et utilisation
 - 11.1.4. Caractéristiques du message
- 11.2. Discours sur l'éducation
 - 11.2.1. Interaction orale
 - 11.2.2. Le message à l'oral
 - 11.2.3. Stratégies de communication à l'oral
- 11.3. L'expression écrite dans l'éducation
 - 11.3.1. Expression écrite
 - 11.3.2. Développement de l'expression écrite
 - 11.3.3. Méthodes et stratégies d'apprentissage
- 11.4. Précision lexicale et terminologie
 - 11.4.1. Concept de précision lexicale
 - 11.4.2. Vocabulaire réceptif et productif
 - 11.4.3. Importance de la lexie et du vocabulaire dans la transmission des connaissances
- 11.5. Ressources pédagogiques I: communication orale
 - 11.5.1. Oralité
 - 11.5.2. Didactique de la communication orale
 - 11.5.3. Ressources didactiques pour la communication orale
 - 11.5.4. Conception du matériel didactique
 - 11.5.5. Évaluation et correction de l'expression orale

- 11.6. Ressources pédagogiques II: communication écrite
 - 11.6.1. La fonction épistémique de l'écriture et les modèles de processus d'écriture
 - 11.6.2. Les modèles de composition de textes et les stratégies et activités d'écriture
 - 11.6.3. Évaluation et correction de l'expression écrite
- 11.7. Des environnements d'enseignement et d'apprentissage appropriés
 - 11.7.1. Introduction
 - 11.7.2. Conceptualiser un environnement d'enseignement et d'apprentissage approprié
 - 11.7.3. Espaces d'apprentissage Éléments
 - 11.7.4. Types d'environnements d'apprentissage

Module 12. Exclusion sociale et politiques d'inclusion

- 12.1. Concepts de base concernant l'égalité et la diversité
 - 12.1.1. Diversité et égalité des chances
 - 12.1.2. Cohésion sociale, exclusion, inégalité et éducation
 - 12.1.3. Processus d'exclusion dans le domaine de l'éducation formelle et non formelle: aspects différentiels et images de la diversité
- 12.2. Nature et origine des principales causes de l'exclusion sociale et des inégalités dans les sociétés modernes et contemporaines
 - 12.2.1. Contexte actuel de l'exclusion sociale
 - 12.2.2. Nouvelle réalité socio-démographique
 - 12.2.3. Nouvelle réalité du marché du travail
 - 12.2.4. Crise de l'État-providence
 - 12.2.5. Nouvelles formes relationnelles et nouveaux liens sociaux
- 12.3. Exclusion à l'école
 - 12.3.1. Préambule épistémologique
 - 12.3.2. Références sociologiques
 - 12.3.3. Contexte social qui génère des inégalités
 - 12.3.4. Exclusion sociale et intégration
 - 12.3.5. Scolarisation et exclusion scolaire
 - 12.3.6. Méritocratie et démocratisation de l'enseignement secondaire
 - 12.3.7. Le discours néolibéral et les effets du pouvoir
- 12.4. Principaux facteurs d'échec scolaire
 - 12.4.1. Définition de l'échec scolaire
 - 12.4.2. Causes d'échec scolaire
 - 12.4.3. Difficultés liées à l'échec
 - 12.4.4. Méthodes de diagnostic de l'échec scolaire
- 12.5. Scolarité inclusive et interculturelité
 - 12.5.1. Société pluriculturelle et Éducation interculturelle
 - 12.5.2. L'éducation inclusive comme réponse
 - 12.5.3. La coexistence démocratique en classe
 - 12.5.4. Propositions méthodologiques pour l'Éducation inclusive
- 12.6. Approches pratiques de la prise en charge de la diversité
 - 12.6.1. L'éducation inclusive en France
 - 12.6.2. L'éducation inclusive en Amérique latine
- 12.7. L'exclusion numérique dans la société de la connaissance
 - 12.7.1. Les TIC et la fracture numérique
 - 12.7.2. Les possibilités des TIC pour l'employabilité
 - 12.7.3. Comment améliorer la contribution des TIC à l'inclusion sociale?
- 12.8. L'inclusion des TIC dans des écoles diverses
 - 12.8.1. Les TIC comme ressource inclusive
 - 12.8.2. Formation des enseignants, TIC et attention à la diversité
 - 12.8.3. Adapter les TIC aux besoins des apprenants
- 12.9. Exclusion sociale et innovation pédagogique
 - 12.9.1. L'inclusion, un nouveau paradigme
 - 12.9.2. Dénaturalisation de l'échec scolaire
 - 12.9.3. La défense de la diversité
 - 12.9.4. Remettre en question l'homogénéité
 - 12.9.5. La re-signification du rôle de l'enseignant
- 12.10. Besoins et pratiques en matière de politiques sociales pour l'inclusion
 - 12.10.1. Anticiper les problèmes sociaux
 - 12.10.2. Participation sociale
 - 12.10.3. Articulation à plusieurs niveaux

Module 13. Assistance pédagogique pour les institutions sociales

- 13.1. Pédagogie, conseil et troisième secteur social
 - 13.1.1. Le troisième secteur et l'éducation
 - 13.1.2. Les clés du conseil pédagogique et du troisième secteur social
 - 13.1.3. Exemple de programmes de conseil en éducation pour le troisième secteur social
- 13.2. La figure du conseiller pédagogique des organisations sociales
 - 13.2.1. Caractéristiques du conseiller pédagogique
 - 13.2.2. Conseiller pédagogique et entités sociales
 - 13.2.3. Rôles du conseiller pédagogique en dehors du contexte éducatif formel
- 13.3. Contextes et entités sociales pour le conseil pédagogique
 - 13.3.1. Introduction
 - 13.3.2. Contextes non éducatifs pour le conseil pédagogique
 - 13.3.3. Organisations sociales et conseils en pédagogie
 - 13.3.4. Conclusions
- 13.4. Conception de projets sociaux et conseil pédagogique
 - 13.4.1. Concept actuel de planification et de conseil en matière de projets sociaux
 - 13.4.2. Phases du développement d'un projet social
 - 13.4.3. Conclusions
- 13.5. Durabilité des entités sociales et conseil pédagogique
 - 13.5.1. Introduction à la durabilité des organisations sociales
 - 13.5.2. Communautés d'apprentissage professionnelles
 - 13.5.3. Conseils externes à l'école pour l'innovation durable
 - 13.5.4. Amélioration continue et implication dans le conseil pédagogique
- 13.6. Conseils pédagogiques aux institutions sociales dans le domaine de l'éducation
 - 13.6.1. Introduction
 - 13.6.2. Le conseiller pédagogique en matière d'éducation
 - 13.6.3. Exemple de conseil en éducation
- 13.7. Conseil pédagogique pour les institutions sociales dans le domaine de l'emploi et des projets d'inclusion sociale et professionnelle
 - 13.7.1. Introduction
 - 13.7.2. Le conseiller pédagogique pour l'emploi
 - 13.7.3. Exemple de conseil en matière d'emploi

- 13.8. Conseil pédagogique pour les institutions sociales dans le domaine de l'entrepreneuriat social et de l'innovation
 - 13.8.1. Introduction
 - 13.8.2. Le conseiller pédagogique en entrepreneuriat
 - 13.8.3. Exemple de conseil en entrepreneuriat
- 13.9. Conseil pédagogique pour les institutions sociales sur l'égalité des chances, la durabilité et l'environnement
 - 13.9.1. Introduction
 - 13.9.2. Le conseiller pédagogique en matière d'égalité
 - 13.9.3. Exemple de conseil en entrepreneuriat
- 13.10. Bonnes pratiques dans le domaine du conseil éducatif pour les organisations sociales
 - 13.10.1. Conseils et amélioration
 - 13.10.2. Stratégies pour un bon conseil
 - 13.10.3. Conclusions

Module 14. Éducation permanente

- 14.1. La nature, l'origine, le développement et le but de l'Éducation tout au long de la vie
 - 14.1.1. Aspects fondamentaux de l'Éducation permanente
 - 14.1.2. Sphères et contextes de l'Éducation permanente
 - 14.1.3. Contributions de l'Éducation permanente dans les organisations internationales et la société numérique
- 14.2. Aspects fondamentaux de l'Éducation permanente
 - 14.2.1. Origine et évolution de l'Éducation permanente
 - 14.2.2. Modèles d'Éducation permanente
 - 14.2.3. Types d'enseignants: paradigmes philosophico-éducatifs
- 14.3. Modèles d'évaluation d'Éducation permanente
 - 14.3.1. Introduction
 - 14.3.2. Types d'évaluation dans l'Éducation permanente
 - 14.3.3. L'importance de l'évaluation dans la formation permanente
 - 14.3.4. Conclusions
- 14.4. Le pédagogue et l'Éducation permanente
 - 14.4.1. Profil professionnel de l'éducateur d'adultes
 - 14.4.2. Compétences des éducateurs d'adultes
 - 14.4.3. Formation des enseignants adultes

- 14.5. Formation dans l'entreprise Le département de formation
 - 14.5.1. Le rôle de la formation dans l'entreprise Concepts et terminologie
 - 14.5.2. Aperçu historique du département de la formation dans l'entreprise
 - 14.5.3. Importance de la formation en entreprise
- 14.6. Formation continue et professionnelle
 - 14.6.1. Définitions et différences entre la formation continue et la formation professionnelle
 - 14.6.2. Avantages de la formation continue pour l'entreprise
 - 14.6.3. Importance de la formation professionnelle dans le contexte actuel
- 14.7. Formation professionnelle Reconnaissances, certifications et accréditations
 - 14.7.1. Formation professionnelle et liée au travail
 - 14.7.1.1. Les ressources humaines dans le développement économique
 - 14.7.2. Qualification des ressources humaines
 - 14.7.3. Certifications et accréditations en matière de formation professionnelle
 - 14.7.4. Importance de la formation professionnelle
- 14.8. Formation et travail
 - 14.8.1. Le travail et son évolution
 - 14.8.2. Contexte actuel du travail
 - 14.8.3. Formation basée sur les compétences
- 14.9. L'Éducation permanente dans l'Union Européenne
 - 14.9.1. Évolution de l'Éducation permanente dans l'Union Européenne
 - 14.9.2. Éducation, travail et employabilité
 - 14.9.3. Cadre Européen des Qualifications
 - 14.9.4. Nouvelle approche de l'enseignement supérieur
 - 14.9.5. Actions et programmes
- 14.10. Enseignement ouvert et à distance dans des contextes numériques
 - 14.10.1. Caractéristiques de l'Éducation à distance
 - 14.10.2. Enseignement virtuel-e-learning
 - 14.10.3. Les TIC, leur rôle et l'importance de l'Éducation à distance
 - 14.10.4. Enseignement à distance et Éducation supérieure

Module 15. Égalité et diversité en classe

- 15.1. Concepts de base concernant l'égalité et la diversité
 - 15.1.1. Égalité, diversité, différence, justice et équité
 - 15.1.2. La diversité en tant que partie positive et inhérente à la vie
 - 15.1.3. Relativisme et ethnocentrisme
 - 15.1.4. Dignité humaine et droits de l'homme
 - 15.1.5. Perspectives théoriques sur la diversité en classe
 - 15.1.6. Références bibliographiques
- 15.2. Évolution de l'Éducation spéciale à l'éducation inclusive dans l'enseignement préscolaire
 - 15.2.1. Concepts clés de l'Éducation spéciale à l'Éducation inclusive
 - 15.2.2. Conditions pour une scolarité inclusive
 - 15.2.3. Promouvoir l'éducation inclusive dans l'éducation de la petite enfance
- 15.3. Caractéristiques et besoins dans la petite enfance
 - 15.3.1. Acquisition d'habiletés motrices
 - 15.3.2. Acquisition du développement psychologique
 - 15.3.3. Développement de la subjectivation
- 15.4. Exclusion à l'école
 - 15.4.1. Le curriculum caché
 - 15.4.2. Intolérance et xénophobie
 - 15.4.3. Comment détecter les brimades en classe?
 - 15.4.4. Références bibliographiques
- 15.5. Principaux facteurs d'échec scolaire
 - 15.5.1. Stéréotypes et préjugés
 - 15.5.2. Les prophéties auto-réalisatrices, l'effet Pygmalion
 - 15.5.3. Autres facteurs influençant l'échec scolaire
 - 15.5.4. Références bibliographiques
- 15.6. Scolarité inclusive et interculturelle
 - 15.6.1. L'école en tant qu'entité ouverte
 - 15.6.2. Dialogue
 - 15.6.3. Éducation interculturelle et attention à la diversité
 - 15.6.4. Qu'est-ce que la scolarisation interculturelle?
 - 15.6.5. Problèmes dans l'environnement scolaire
 - 15.6.6. Actions

- 15.6.7. Propositions sur l'interculturalité à travailler en classe
- 15.6.8. Références bibliographiques
- 15.7. L'exclusion numérique dans la société de la connaissance
 - 15.7.1. Les transformations de la société de l'information et de la connaissance
 - 15.7.2. Accès à l'information
 - 15.7.3. Web 2.0: des consommateurs aux créateurs
 - 15.7.4. Risques liés à l'utilisation des TIC
 - 15.7.5. La fracture numérique: un nouveau type d'exclusion
 - 15.7.6. L'éducation face à l'exclusion numérique
 - 15.7.7. Références bibliographiques
- 15.8. L'inclusion des TIC dans des écoles diverses
 - 15.8.1. Inclusion scolaire et e-inclusion
 - 15.8.2. E-inclusion à l'école, avantages et exigences
 - 15.8.3. Changements dans la conception du processus éducatif
 - 15.8.4. Transformations des rôles des enseignants et des apprenants
 - 15.8.5. Les TIC comme élément d'attention à la diversité
 - 15.8.6. L'utilisation des TIC pour les élèves ayant des besoins de soutien scolaire
 - 15.8.7. Références bibliographiques
- 15.9. Méthodologies actives d'apprentissage avec les TIC
 - 15.9.1. Introduction et objectifs
 - 15.9.2. Les TIC et le nouveau paradigme de l'éducation: la personnalisation de l'apprentissage
 - 15.9.3. Méthodologies actives pour un apprentissage efficace renforcé par les TIC
 - 15.9.4. Apprendre par la recherche
 - 15.9.5. Apprentissage collaboratif et coopératif
 - 15.9.6. Apprentissage basé sur des problèmes et des projets
 - 15.9.7. *Flipped Classroom*
 - 15.9.8. Stratégies pour choisir les bonnes TIC pour chaque méthodologie: intelligences multiples et paysages d'apprentissage
 - 15.9.9. Références bibliographiques
- 15.10. Apprentissage collaboratif et *flipped classroom*
 - 15.10.1. Introduction et objectifs
 - 15.10.2. Définition de l'apprentissage collaboratif

- 15.10.3. Différences avec l'apprentissage coopératif
- 15.10.4. Outils pour l'apprentissage coopératif et collaboratif: Padlet
- 15.10.5. Définition de la *flipped classroom*
- 15.10.6. Actions didactiques pour la programmation *flipped*
- 15.10.7. Outils numériques pour créer votre classe inversée
- 15.10.8. Expériences en classe inversée
- 15.10.9. Références bibliographiques

Module 16. Éducation personnalisée Fondements théoriques, philosophiques et anthropologiques de l'Éducation

- 16.1. La personne humaine
 - 16.1.1. Éduquer sur la base de la personne
 - 16.1.2. Personne et nature humaine
 - 16.1.3. Attributs ou propriétés radicales de la personne
 - 16.1.4. Stratégies visant à promouvoir l'épanouissement des attributs ou des propriétés radicales de l'identité individuelle
 - 16.1.5. La personne humaine en tant que système dynamique
 - 16.1.6. La personne et le sens qu'elle peut donner à sa vie
- 16.2. Fondements pédagogiques de l'Éducation personnalisée
 - 16.2.1. L'éducabilité de l'être humain en tant que capacité d'intégration et de croissance
 - 16.2.2. Qu'est-ce que l'Éducation personnalisée et qu'est-ce qu'elle n'est pas?
 - 16.2.3. Objectifs de l'Éducation personnalisée
 - 16.2.4. La rencontre personnelle entre l'enseignant et l'étudiant
 - 16.2.5. Protagonistes et médiateurs
 - 16.2.6. Les principes de l'Éducation personnalisée
- 16.3. Les situations d'apprentissage de l'Éducation personnalisée
 - 16.3.1. La vision personnalisée du processus d'apprentissage
 - 16.3.2. Les méthodologies opérationnelles et participatives et leurs caractéristiques générales
 - 16.3.3. Les situations d'apprentissage et leur personnalisation
 - 16.3.4. Rôle des matériaux et des ressources
 - 16.3.5. L'évaluation en tant que situation d'apprentissage
 - 16.3.6. Le style éducatif personnalisé et ses 5 manifestations
 - 16.3.7. Encourager les 5 manifestations du style d'apprentissage personnalisé

- 16.4. La motivation: un aspect essentiel de l'apprentissage personnalisé
 - 16.4.1. L'influence de l'affectivité et de l'intelligence sur le processus d'apprentissage
 - 16.4.2. Définition et types de motivation
 - 16.4.3. Motivation et valeurs
 - 16.4.4. Stratégies visant à rendre le processus d'apprentissage plus attractif
 - 16.4.5. L'aspect ludique du travail scolaire
- 16.5. L'apprentissage métacognitif
 - 16.5.1. Que doit-on enseigner aux apprenants dans le cadre de l'Éducation personnalisée?
 - 16.5.2. Signification de la métacognition et de l'apprentissage métacognitif
 - 16.5.3. Stratégies de l'apprentissage métacognitif
 - 16.5.4. Conséquences d'un apprentissage métacognitif
 - 16.5.5. Évaluation de l'apprentissage
 - 16.5.6. Clés pour éduquer à la créativité
- 16.6. Personnaliser l'organisation de l'école
 - 16.6.1. Facteurs d'organisation d'une école
 - 16.6.2. L'environnement scolaire personnalisé
 - 16.6.3. Les étudiants
 - 16.6.4. Le corps enseignant
 - 16.6.5. Les familles
 - 16.6.6. L'école en tant qu'organisation et en tant qu'unité
 - 16.6.7. Indicateurs d'évaluation de la personnalisation de l'enseignement d'une école
- 16.7. Identité et profession
 - 16.7.1. L'identité personnelle: une construction personnelle et collective
 - 16.7.2. Le manque de valorisation sociale
 - 16.7.3. La cassure et la crise d'identité
 - 16.7.4. La professionnalisation en débat
 - 16.7.5. Entre vocation et expertise
 - 16.7.6. Les enseignants en tant qu'artisans
 - 16.7.7. Le comportement *fast-food*
 - 16.7.8. Les bons non reconnus et les mauvais inconnus
 - 16.7.9. Les enseignants ont des concurrents





- 16.8. Le processus pour devenir enseignant
 - 16.8.1. La formation initiale est importante
 - 16.8.2. Au début, plus c'est difficile, mieux c'est
 - 16.8.3. Entre routine et adaptation
 - 16.8.4. Des étapes différentes, des besoins différents
- 16.9. Caractéristiques des enseignants efficaces
 - 16.9.1. La littérature en référence aux enseignants efficaces
 - 16.9.2. Méthodes de valeur ajoutée
 - 16.9.3. Observation de la classe et approches ethnographiques
 - 16.9.4. Le rêve d'avoir des pays avec de bons enseignants
- 16.10. Croyances et changement
 - 16.10.1. Analyse des croyances dans la profession d'enseignant
 - 16.10.2. Beaucoup d'actions et peu d'impact
 - 16.10.3. La recherche de modèles dans la profession enseignante

“

Une expérience académique qui dépassera toutes vos attentes et apportera à votre praxis professionnelle un avantage éducatif distinctif et un avantage louable dans le secteur académique”

05

Méthodologie

Ce programme de formation offre une manière différente d'apprendre. Notre méthodologie est développée à travers un mode d'apprentissage cyclique: ***el Relearning***.

Ce système d'enseignement s'utilise, notamment, dans les Écoles de Médecine les plus prestigieuses du monde. De plus, il a été considéré comme l'une des méthodologies les plus efficaces par des magazines scientifiques de renom comme par exemple le ***New England Journal of Medicine***.





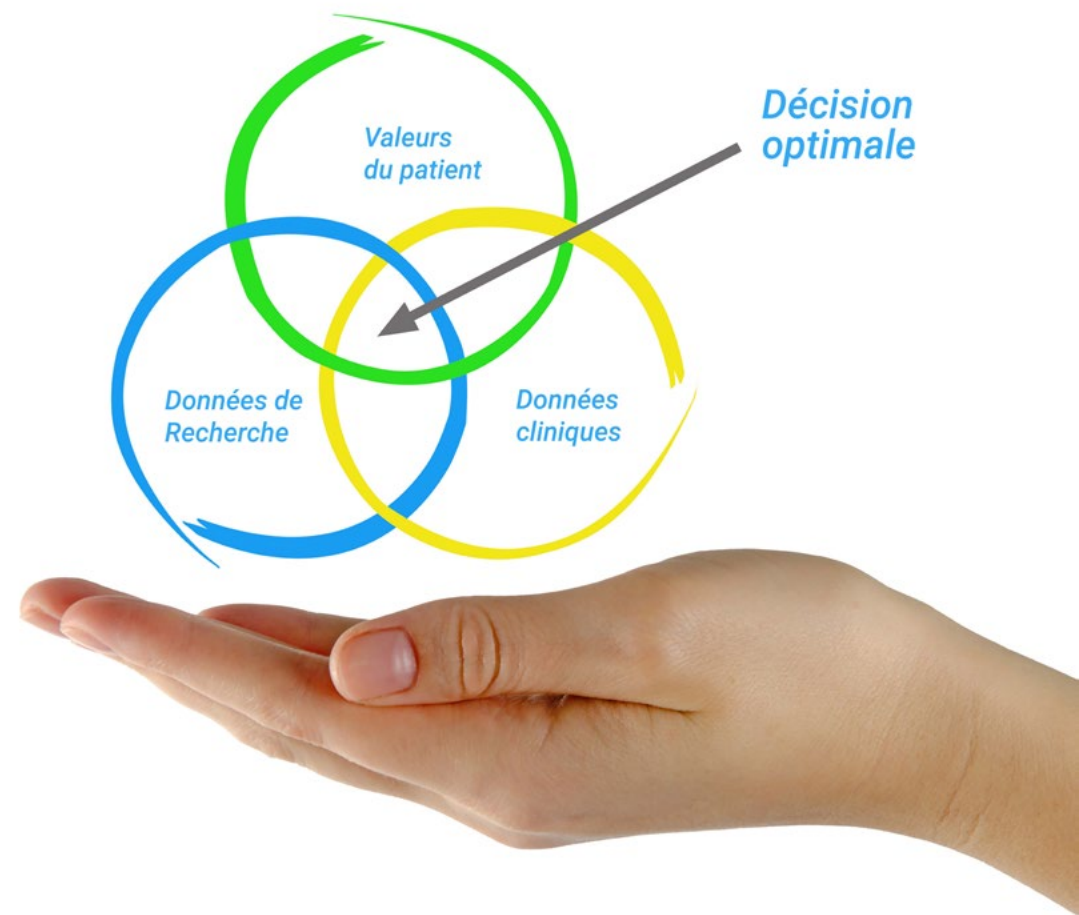
“

Découvrez Relearning, un système qui abandonne l'apprentissage linéaire conventionnel pour vous emmener à travers des systèmes d'enseignement cycliques: une façon d'apprendre qui s'est avérée extrêmement efficace, en particulier dans les matières qui nécessitent une mémorisation"

À TECH, School nous utilisons la Méthode des cas

Dans une situation donnée, que feriez-vous? Tout au long du programme, les étudiants seront confrontés à de multiples cas simulés, basés sur des situations réelles, dans lesquels ils devront enquêter, établir des hypothèses et, enfin, résoudre la situation. Il existe de nombreuses preuves scientifiques de l'efficacité de cette méthode.

Avec TECH, le professeur, l'enseignant ou le conférencier fait l'expérience d'une méthode d'apprentissage qui ébranle les fondements des universités traditionnelles du monde entier.



C'est une technique qui développe l'esprit critique et prépare l'éducateur à prendre des décisions, à défendre des arguments et à confronter des opinions.

“

Saviez-vous que cette méthode a été développée en 1912, à Harvard, pour les étudiants en Droit? La méthode des cas consiste à présenter aux apprenants des situations réelles complexes pour qu'ils s'entraînent à prendre des décisions et pour qu'ils soient capables de justifier la manière de les résoudre. En 1924, elle a été établie comme une méthode d'enseignement standard à Harvard”

L'efficacité de la méthode est justifiée par quatre réalisations clés:

1. Les professeurs qui suivent cette méthode parviennent non seulement à assimiler les concepts, mais aussi à développer leur capacité mentale, grâce à des exercices d'évaluation de situations réelles et à l'application des connaissances.
2. L'apprentissage est solidement traduit en compétences pratiques qui permettent à l'éducateur de mieux intégrer ses connaissances dans sa pratique quotidienne.
3. L'assimilation des idées et des concepts est rendue plus facile et plus efficace, grâce à l'utilisation de situations issues de l'enseignement réel.
4. Le sentiment d'efficacité de l'effort investi devient un stimulus très important pour les étudiants, qui se traduit par un plus grand intérêt pour l'apprentissage et une augmentation du temps passé à travailler sur le cours.

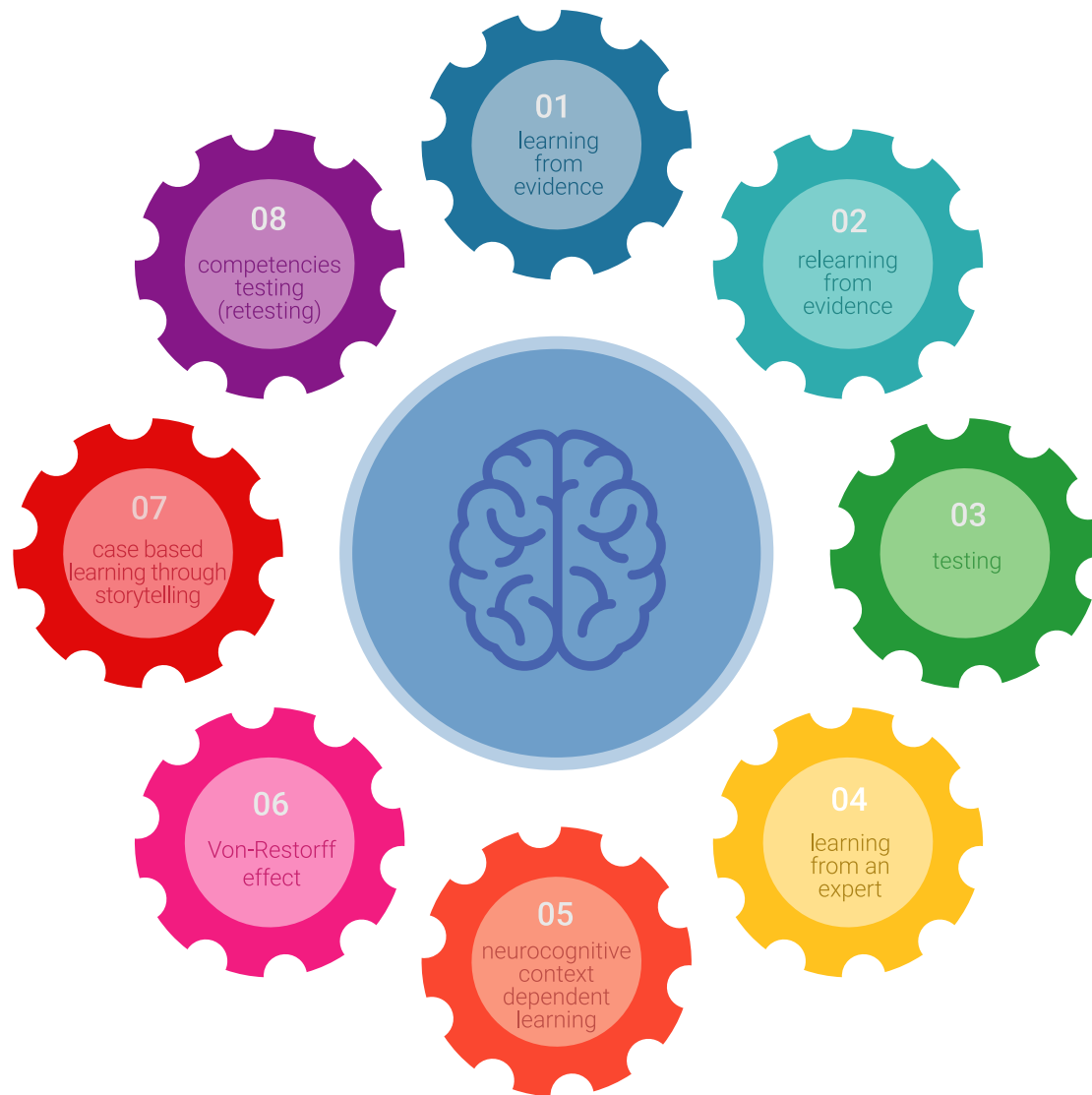


Relearning Methodology

TECH renforce l'utilisation de la méthode des cas avec la meilleure méthodologie d'enseignement 100% en ligne du moment: Relearning.

Cette université est la première au monde à combiner des études de cas avec un système d'apprentissage 100% en ligne basé sur la répétition, combinant un minimum de 8 éléments différents dans chaque leçon, ce qui constitue une véritable révolution par rapport à la simple étude et analyse de cas.

L'éducateur apprendra à travers des cas réels et la résolution de situations complexes dans des environnements d'apprentissage simulés. Ces simulations sont développées à l'aide de logiciels de pointe pour faciliter l'apprentissage immersif.



Selon les indicateurs de qualité de la meilleure université en ligne du monde hispanophone (Columbia University). La méthode Relearning, à la pointe de la pédagogie mondiale, a réussi à améliorer le niveau de satisfaction globale des professionnels finalisant leurs études.

Grâce à cette méthodologie, nous avons formé plus de 85.000 éducateurs avec un succès sans précédent et ce dans toutes les spécialisations. Notre méthodologie d'enseignement est développée dans un environnement très exigeant, avec un corps étudiant universitaire au profil socio-économique élevé et dont l'âge moyen est de 43,5 ans.

Le Relearning vous permettra d'apprendre plus facilement et de manière plus productive tout en développant un esprit critique, en défendant des arguments et en contrastant des opinions: une équation directe vers le succès.

Dans notre programme, l'apprentissage n'est pas un processus linéaire mais il se déroule en spirale (nous apprenons, désapprenons, oublions et réapprenons). Par conséquent, ils combinent chacun de ces éléments de manière concentrique.

Selon les normes internationales les plus élevées, la note globale de notre système d'apprentissage est de 8,01.



Ce programme offre le meilleur support pédagogique, soigneusement préparé pour les professionnels:



Support d'étude

Tous les contenus didactiques sont créés par les spécialistes qui enseignent les cours. Ils ont été conçus en exclusivité pour la formation afin que le développement didactique soit vraiment spécifique et concret.

Ces contenus sont ensuite appliqués au format audiovisuel, pour créer la méthode de travail TECH online. Tout cela, élaboré avec les dernières techniques afin d'offrir des éléments de haute qualité dans chacun des supports qui sont mis à la disposition de l'apprenant.



Techniques et procédures éducateurs en vidéo

TECH met les techniques les plus innovantes, avec les dernières avancées pédagogiques, au premier plan de l'actualité de l'Éducation. Tout cela, à la première personne, expliqué et détaillé rigoureusement pour atteindre une compréhension complète. Et surtout, vous pouvez les regarder autant de fois que vous le souhaitez.



Résumés interactifs

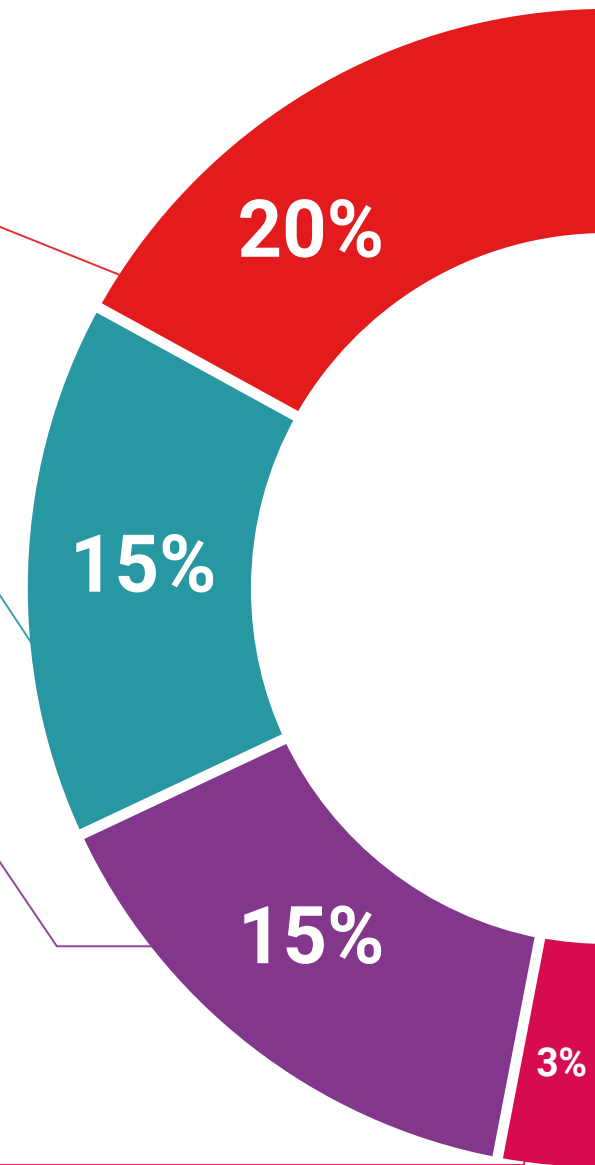
Nous présentons les contenus de manière attrayante et dynamique dans des dossiers multimédias comprenant des fichiers audios, des vidéos, des images, des diagrammes et des cartes conceptuelles afin de consolider les connaissances.

Ce système éducatif unique pour la présentation de contenu multimédia a été récompensé par Microsoft en tant que "European Success Story".



Bibliographie complémentaire

Articles récents, documents de consensus et directives internationales, entre autres. Dans la bibliothèque virtuelle de TECH, l'étudiant aura accès à tout ce dont il a besoin pour compléter sa formation.





Analyses de cas menées et développées par des experts

Un apprentissage efficace doit nécessairement être contextuel. Pour cette raison, TECH présente le développement de cas réels dans lesquels l'expert guidera l'étudiant à travers le développement de la prise en charge et la résolution de différentes situations: une manière claire et directe d'atteindre le plus haut degré de compréhension.



Testing & Retesting

Les connaissances de l'étudiant sont périodiquement évaluées et réévaluées tout au long du programme, par le biais d'activités et d'exercices d'évaluation et d'auto-évaluation, afin que l'étudiant puisse vérifier comment il atteint ses objectifs.



Cours magistraux

Il existe des preuves scientifiques de l'utilité de l'observation par un tiers expert. La méthode "Learning from an Expert" renforce les connaissances et la mémoire, et donne confiance dans les futures décisions difficiles.



Guides d'action rapide

À TECH nous vous proposons les contenus les plus pertinents du cours sous forme de feuilles de travail ou de guides d'action rapide. Un moyen synthétique, pratique et efficace pour vous permettre de progresser dans votre apprentissage.



06

Diplôme

Le Mastère Avancé en Innovation, Développement et Entrepreneuriat dans les Projets Éducatifs vous garantit, en plus de la formation la plus rigoureuse et la plus actuelle, l'accès à un diplôme universitaire de Mastère Avancé délivré par TECH Université Technologique.





“

Finalisez cette formation avec succès et recevez votre diplôme universitaire sans avoir à vous soucier des déplacements ou des démarches administratives”

Ce **Mastère Avancé en Innovation, Développement et Entrepreneuriat dans les Projets Éducatifs** contient le programme le plus complet et le plus actuel du marché.

Après avoir réussi l'évaluation, l'étudiant recevra par courrier postal* avec accusé de réception son correspondant diplôme de **Mastère Avancé** délivré par **TECH Université Technologique**.

Le diplôme délivré par **TECH Université Technologique** indiquera la note obtenue lors du Mastère Avancé, et répond aux exigences communément demandées par les bourses d'emploi, les concours et les commissions d'évaluation des carrières professionnelles.

Diplôme: **Mastère Avancé en Innovation, Développement et Entrepreneuriat dans les Projets Éducatifs**

N.º d'Heures Officielles: **3.000 h.**



*Si l'étudiant souhaite que son diplôme version papier possède l'Apostille de La Haye, TECH EDUCATION fera les démarches nécessaires pour son obtention moyennant un coût supplémentaire.

future

santé confiance personnes

éducation information tuteurs

garantie accréditation enseignement

institutions technologie apprentissage

communauté engagement

tech université
technologique

Mastère Avancé

Innovation, Développement
et Entrepreneuriat dans
les Projets Éducatifs

- » Modalité: en ligne
- » Durée: 2 ans
- » Qualification: TECH Université Technologique
- » Intensité: 16h/semaine
- » Horaire: à votre rythme
- » Examens: en ligne

Mastère Avancé

Innovation, Développement
et Entrepreneuriat dans
les Projets Éducatifs