

Mastère Spécialisé  
Psychopédagogie Sociale  
et Professionnelle





## Mastère Spécialisé Psychopédagogie Sociale et Professionnelle

- » Modalité: en ligne
- » Durée: 12 mois
- » Qualification: TECH Université Technologique
- » Horaire: à votre rythme
- » Examens: en ligne

Accès au site web: [www.techtitute.com/fr/education/master/master-psychopedagogie-sociale-professionnelle](http://www.techtitute.com/fr/education/master/master-psychopedagogie-sociale-professionnelle)

# Sommaire

01

Présentation

---

*page 4*

02

Objectifs

---

*page 8*

03

Compétences

---

*page 14*

04

Direction de la formation

---

*page 18*

05

Structure et contenu

---

*page 22*

06

Méthodologie d'étude

---

*page 38*

07

Diplôme

---

*page 48*

# 01

# Présentation

Le travail du psychologue de l'éducation a cessé d'être une discipline confinée au milieu scolaire et s'est implanté dans différents domaines d'intervention tels , que le travail et le travail social. Un coup de pouce à la profession qui a intensément déterminé les progrès de la recherche et du développement et, inévitablement, le besoin de mise à jour et de progrès de ses professionnels. Dans ce programme, vous pourrez acquérir toutes les connaissances qui vous mettront à la pointe de cette discipline.





“

*Le travail du psychologue de l'éducation est devenu un élément normalisé dans la sphère socioprofessionnelle. Une présence qui nécessite une mise à jour maximale. Ne restez pas à l'écart"*

La psychopédagogie a atteint, par ses propres mérites, une place de reconnaissance dans le panorama scientifique actuel. Les connaissances de cette discipline ont fait l'objet d'articles, de monographies et de publications au niveau international qui ont façonné un panorama de grand intérêt pour le professionnel. Ces évolutions ont entraîné des progrès dans les techniques, les disciplines et les modes de présence et d'intervention, qui font de la mise à jour constante une condition indispensable.

Cette qualification de plus en plus large permet au centre éducatif d'atteindre toutes sortes de secteurs, en particulier le secteur socioprofessionnel, où elle devient un atout inestimable. Les nouvelles circonstances sociales et professionnelles, les nouveaux défis éducatifs, l'évolution vertigineuse des contextes culturels et bien d'autres défis requièrent la plus grande capacité des professionnels de la Psychopédagogie.

Du point de vue de l'intervention, la médiation avec les familles est également devenue de plus en plus importante. L'incursion des nouvelles technologies dans la vie sociale, professionnelle ou familiale, la diversité sexuelle, la diversité fonctionnelle ou tout autre nouveau paradigme, ne sont pas statiques mais évoluent et requièrent à tout moment un regard compétent qui soutient, guide, sert de référence et bénéficie à son tour d'un soutien professionnel adéquat.

Un panorama complet de défis intenses, que nous essayons de vous aider à relever dans ce diplôme. Avec les ressources humaines et technologiques les plus complètes qui vous permettront d'avancer en toute sécurité, confortablement et efficacement.

Ce **Mastère Spécialisé en Psychopédagogie Sociale et Professionnelle** contient le programme éducatif le plus complet et le plus actualisé du marché. Ses caractéristiques sont les suivantes:

- ♦ Développement d'études de cas présentées par des experts en Psychopédagogie
- ♦ Les contenus graphiques, schématiques et éminemment pratiques avec lesquels ils ont été conçus
- ♦ Actualités sur la Psychopédagogie et la formation Socioprofessionnelle
- ♦ Exercices pratiques où réaliser le processus d'auto-évaluation pour améliorer l'apprentissage
- ♦ Système d'apprentissage interactif basé sur des algorithmes permettant de prendre des décisions sur les situations présentées
- ♦ Méthodologies fondées sur des données probantes en Psychopédagogie, Socioprofessionnelles
- ♦ Cours théoriques, questions à l'expert, forums de discussion sur des sujets controversés et travail de réflexion individuel
- ♦ Disponibilité des contenus à partir de tout appareil fixe ou portable doté d'une connexion internet



*Préparez-vous à relever les défis d'un domaine de travail en constante évolution, et donnez à votre CV un coup de pouce imparable vers la compétitivité*

“

*Les formes d'intervention et les ressources les plus avancées en matière de soutien et d'orientation psychologiques, dans un programme spécialement conçu pour donner un coup de fouet à votre compétitivité"*

Le corps enseignant du Mastère Spécialisé en Psychopédagogie Sociale et Professionnelle est composé de professionnels du secteur, qui mettent tout leur savoir et leur expérience au service de cette formation pour produire des contenus de qualité, ainsi que de spécialistes reconnus issus de grandes entreprises et d'universités prestigieuses.

Grâce à son contenu multimédia développé avec les dernières technologies éducatives, les professionnels bénéficieront d'un apprentissage situé et contextuel, c'est-à-dire un environnement simulé qui fournira un apprentissage immersif programmé pour s'entraîner dans des situations réelles.

La conception de ce programme est basée sur l'Apprentissage par Problèmes, grâce auquel le professionnel devra essayer de résoudre les différentes situations de pratique professionnelle qui se présentent tout au long de l'itinéraire académique. Cela se fera à l'aide d'un système vidéo interactif innovant créé par des experts reconnus dans le domaine de la Psychopédagogie et ayant une grande expérience de l'enseignement.

*Un programme de qualité, élaboré par des experts du domaine, qui mettront leur expérience professionnelle et pédagogique à votre service pour vous accompagner tout au long de votre spécialisation.*

*Conçu pour vous permettre de combiner vos études avec d'autres occupations, en douceur et confortablement, il vous permettra de déterminer votre engagement sans sacrifier la qualité de l'enseignement.*



02

# Objectifs

L'objectif principal de cette étude est d'offrir à votre expérience professionnelle un complément de haut niveau. A travers le développement d'un programme très complet, nous vous accompagnerons dans l'acquisition des aptitudes et compétences nécessaires pour pouvoir faire face aux défis auxquels la psychopédagogie est confrontée dans l'exercice de sa mission. De plus, nous encouragerons votre épanouissement personnel, grâce à un plan d'étude créé pour stimuler votre développement intellectuel.







“

*Ce Mastère Spécialisé vous confrontera à des défis réels qui vous permettront de réaliser un apprentissage contextuel, en apprenant de manière pratique avec les meilleures méthodes d'étude actuelles”*



## Objectifs généraux

---

- Acquérir de nouvelles compétences et aptitudes dans le domaine de la Psychopédagogie
- Se mettre à jour dans le domaine de la Psychopédagogie dans le domaine scolaire
- Développer la capacité à faire face à des situations nouvelles dans le contexte scolaire
- Encourager l'intérêt pour l'actualisation constante des connaissances des professionnels
- Connaître les différentes options d'intervention
- Apprendre de nouvelles façons de gérer les besoins éducatifs spéciaux
- Mettre en place un cadre efficace pour l'évaluation, le diagnostic et l'orientation
- Être capable d'effectuer des recherches et d'innover afin de répondre à de nouvelles demandes



*Saisissez l'occasion de vous informer sur les derniers progrès réalisés dans ce domaine afin de les appliquer à votre pratique quotidienne”*





## Objectifs spécifiques

---

### **Module 1. Principales théories psychologiques et étapes du développement évolutif**

- ♦ Maintenir une vision holistique du développement humain et fournir les facteurs clés afin de réfléchir à ce domaine de connaissance
- ♦ Décrire les caractéristiques et les contributions des différents modèles théoriques de la Psychologie du développement

### **Module 2. Évaluation, diagnostic et orientation psychopédagogique**

- ♦ Développer les principales contributions des différents modèles théoriques de la psychologie du développement
- ♦ Gérer les principales théories qui expliquent le développement humain. Connaître les positions théoriques les plus pertinentes qui expliquent les changements de la naissance à l'adolescence
- ♦ Expliquer ce qui se passe à chaque stade de développement, ainsi que dans les périodes de transition d'un stade à l'autre

### **Module 3. Mesure, recherche et innovation éducative**

- ♦ Rechercher et innover dans les techniques d'orientation pour répondre aux nouvelles demandes de la société
- ♦ Reconnaître les conceptions de la recherche Quantitative et Qualitative dans la planification de la recherche
- ♦ Appliquer des techniques et des outils de mesure et d'évaluation, ainsi que des outils d'analyse de l'information dans les processus psychopédagogiques

#### **Module 4. Diagnostic psychopédagogique dans le domaine social et communautaire**

- ♦ Comprendre l'intervention socio-communautaire afin de développer des techniques psychopédagogiques
- ♦ Différencier le double cadre de l'action socio-sanitaire: l'éducation non formelle et informelle
- ♦ Développer différents programmes socio-éducatifs en fonction des groupes d'âge
- ♦ Apprendre à travailler avec différents groupes présentant une vulnérabilité particulière

#### **Module 5. Insertion professionnelle, éducation permanente et développement professionnel**

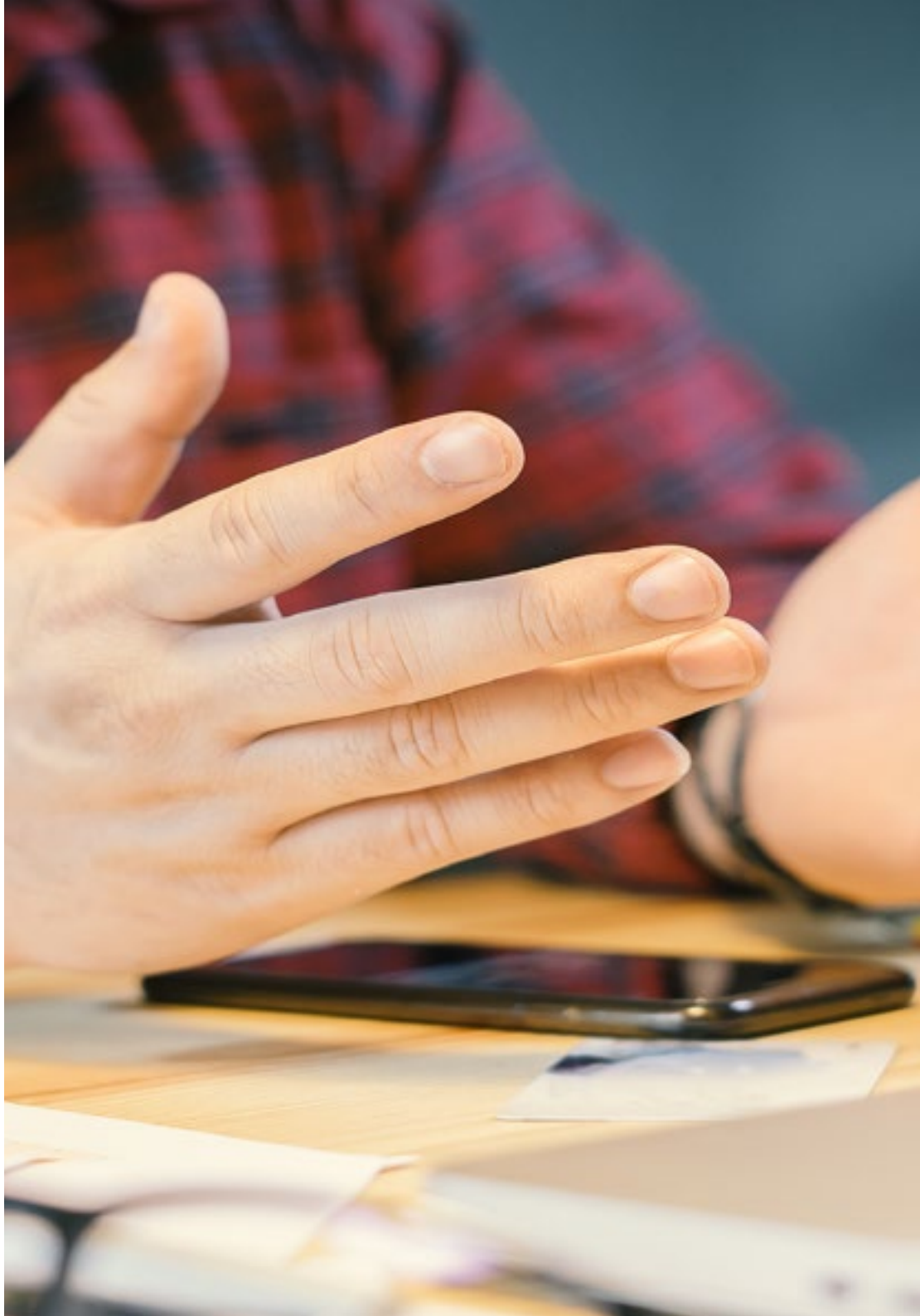
- ♦ Aborder l'environnement professionnel et social dans une perspective éducative
- ♦ Connaître les aspects fondamentaux des services et projets socio-professionnels

#### **Module 6. Conception, gestion et évaluation de projets socio-professionnels**

- ♦ Aborder l'environnement professionnel et social dans une perspective éducative
- ♦ Réfléchir à la société de l'information et de la connaissance
- ♦ S'informer sur la qualité des projets et services socio-professionnels
- ♦ Apprendre à effectuer une analyse de la réalité
- ♦ Apprendre à réaliser un diagnostic socio-éducatif

#### **Module 7. Interventions précoces**

- ♦ Soutenir et renforcer la prise en charge pendant l'enfance des personnes présentant des risques biologiques, psychologiques ou sociaux
- ♦ Maîtriser les concepts et outils de base qui permettront d'intervenir précocement, afin de prévenir mais aussi de traiter les risques biopsychosociaux qui affectent l'enfance
- ♦ Acquérir des connaissances sur le développement cognitif, linguistique, socio-affectif et les enfants à risque social
- ♦ Reconnaître les différents modèles d'intervention et types de programmes et leur évolution



**Module 8. Éducation à la santé et Psychopédagogie hospitalière**

- ♦ Réfléchir au concept de santé et à ses implications socio-politiques
- ♦ Connaître le rôle de l'éducateur en tant que médiateur dans l'éducation à la santé
- ♦ Définir le concept d'éducation à la santé, de promotion de la santé et de prévention
- ♦ Comprendre la santé à partir de l'écologie du développement humain
- ♦ Diagnostiquer, planifier, mettre en place et évaluer des projets d'éducation sanitaire
- ♦ Intervenir en milieu hospitalier et/ou à domicile
- ♦ Comprendre, évaluer, intervenir et améliorer la résilience individuelle, familiale et collective

**Module 9. Conseil psychopédagogique pour les familles en situation de risque Psychosocial**

- ♦ Reconnaître les différents modèles familiaux afin de créer une dynamique spécifique qui favorise le bien-être de tous les membres de la famille
- ♦ Valoriser l'intervention psychopédagogique et socio-éducative comme un outil nécessaire dans les situations de risque psychosocial pour les familles
- ♦ Découvrir la nécessité de l'intervention du psychopédagogue pour favoriser la relation entre la famille et l'école

**Module 10. S'adapter à de Multiples Situations de Renseignement**

- ♦ Reconnaître les différents types d'intelligence
- ♦ Apprendre les processus évolutifs du développement de l'intelligence
- ♦ Étudier les concepts d'intelligence et d'apprentissage dans des environnements d'intervention psycho-éducatifs
- ♦ Connaître les dernières avancées technologiques applicables à l'éducation

**Module 11. Innovation technologique dans l'éducation**

- ♦ Connaître les dernières avancées technologiques applicables à l'éducation
- ♦ Apprendre à intégrer les nouvelles technologies dans le développement du programme des élèves à besoins éducatifs particuliers (BRP)

# 03

# Compétences

Grâce aux développements de cette formation complète, vous pourrez renouveler et compléter vos compétences dans le domaine de la psychopédagogie scolaire, en incorporant de nouvelles perspectives et formes d'intervention internationales d'une manière progressive mais rapide. Une façon d'apprendre qui vous permettra d'appliquer presque immédiatement à votre travail tout ce qui a été intégré dans le programme.





“

*Devenir un professionnel capable  
d'apporter la qualité dans le domaine de  
la Psychopédagogie à tout d'intervention”*



## Compétences générales

---

- ♦ Maintenir un comportement réfléchi et critique face à la réalité sociale et psychopédagogique, et favoriser les changements et les innovations qui conduisent à une amélioration de la qualité de la vie individuelle et sociale
- ♦ Maîtriser compétences et aptitudes psychopédagogiques nécessaires pour promouvoir l'apprentissage et la coexistence dans la classe et dans d'autres environnements au moyen de stratégies de coopération
- ♦ Appliquer les connaissances théoriques et les avancées scientifiques en psychopédagogie à la pratique professionnelle et à la recherche







## Compétences spécifiques

---

- ♦ Expliquer et développer les principes fondamentaux des différents stades évolutifs du développement humain
- ♦ Être capable de poser un diagnostic visant à intervenir auprès des patients dans le domaine social et du travail de la Psychopédagogie
- ♦ Pouvoir planifier adéquatement une recherche psychopédagogique
- ♦ Utiliser les moyens de mesure qualitative et quantitative concernant les interventions et les évolutions
  - ♦ Intégrer les outils de mesure et d'évaluation existants dans les outils de travail
  - ♦ Développer des programmes efficaces d'intervention socio-communautaire
  - ♦ Avoir une maîtrise suffisante des programmes éducatifs existants à appliquer
  - ♦ Savoir travailler avec différents groupes d'âge et appliquer l'intervention appropriée
  - ♦ Avoir la capacité d'orienter efficacement vers l'intégration au marché du travail
  - ♦ Reconnaître les voies d'intégration professionnelle existantes
  - ♦ Concevoir un projet socio-professionnel complet et efficace
  - ♦ Utiliser toutes les ressources existantes
  - ♦ Appliquer la dynamique de l'intervention familiale dans les situations de risque psychosocial
  - ♦ Intervenir entre la famille et l'école de manière proactive et dynamique
  - ♦ Savoir intervenir auprès des personnes âgées de manière utile et efficace
  - ♦ Connaître et appliquer tous les services existants pour les personnes âgées
- ♦ Réaliser une évaluation complète du vieillissement
- ♦ Créer des protocoles pour l'éducation inclusive
- ♦ Utiliser les ressources existantes pour l'éducation inclusive
- ♦ Développer des mesures pour promouvoir l'inclusion
- ♦ Intégrer dans la méthode de travail les dernières avancées technologiques applicables à l'enseignement
- ♦ Faire des nouvelles technologies une ressource quotidienne dans le développement du programme des élèves ayant des BEP



*La psychopédagogie est une discipline en constante évolution. Nous vous offrons la meilleure mise à jour, avec la qualité que vous recherchez"*

# 04

## Direction de la formation

Dans le cadre du concept de qualité totale de notre programme, nous sommes fiers de la disposition des études d'un corps enseignant de très haut niveau, choisi pour son expérience avérée dans le domaine de l'éducation. Des professionnels de différents domaines et compétences qui composent un ensemble multidisciplinaire complet. Une occasion unique d'apprendre des meilleurs.



“

*Un impressionnant corps enseignant, composé de professionnels de différents domaines d'expertise, vous formera: une occasion unique à ne pas manquer”*

## Direction



### M. Afonso Suárez, Álvaro

- ♦ Psychopédagogue spécialisée dans les étudiants SEN
- ♦ Technicien en soins sociaux et sanitaires pour les personnes dépendantes des institutions sociales
- ♦ Technicien en intégration sociale
- ♦ Licence de Psychopédagogie de l'Université de La Laguna



# 05

## Structure et contenu

La structure des contenus a été conçue par une équipe de professionnels issus des meilleurs centres éducatifs et universités. Structuré en unités d'apprentissage spécifiques, il vous permettra vous vous spécialiser former de manière progressive et soutenue, sans perdre votre motivation.





“

*Un programme éducatif soigneusement élaboré pour vous offrir un itinéraire préparatoire de qualité mondiale et d'efficacité prouvée”*

## Module 1. Principales théories psychologiques et étapes du développement évolutif

- 1.1. Principaux auteurs et théories psychologiques du développement de l'enfant
  - 1.1.1. La théorie psychanalytique du développement de l'enfant de S. Freud
  - 1.1.2. Théorie du développement psychosocial de E. Erikson
  - 1.1.3. Théorie du développement cognitif de Jean Piaget
    - 1.1.3.1. Adaptation: les processus d'assimilation et d'accommodation conduisent à l'équilibre
    - 1.1.3.2. Les étapes du développement cognitif
    - 1.1.3.3. Stade sensori-moteur (0-2 ans)
    - 1.1.3.4. Stade préopérateur: sous-période préopérateur (2-7 ans)
    - 1.1.3.5. Stade des opérations concrètes (7 -11 ans)
    - 1.1.3.6. Stade d'opérations formelles (11-12 ans et plus)
  - 1.1.4. La théorie socioculturelle de Lev Vigotsky
    - 1.1.4.1. Comment apprenons-nous?
    - 1.1.4.2. Fonctions psychologiques supérieures
    - 1.1.4.3. La langue comme outil de médiation
    - 1.1.4.4. Zone de développement proximal
    - 1.1.4.5. Développement et contexte social
- 1.2. Introduction à l'accueil de la petite enfance
  - 1.2.1. Historique de l'intervention précoce
  - 1.2.2. Définition de l'intervention précoce
    - 1.2.2.1. Niveaux d'intervention en Soins Précoces
    - 1.2.2.2. Principaux domaines d'action
  - 1.2.3. Qu'est-ce que le CDIAT?
    - 1.2.3.1. Concept du Centre de Développement pour l'Enfant et d'Intervention Précoce
    - 1.2.3.2. Fonctionnement d'un CDIAT
    - 1.2.3.3. Professionnels et domaines d'intervention
- 1.3. Aspects du développement
  - 1.3.1. Développement de 0 à 3 ans
    - 1.3.1.1. Introduction
    - 1.3.1.2. Développement moteur
    - 1.3.1.3. Développement cognitif
    - 1.3.1.4. Développement du langage
    - 1.3.1.5. Développement social

- 1.3.2. Développement de 3 à 6 ans
  - 1.3.2.1. Introduction
  - 1.3.2.2. Développement moteur
  - 1.3.2.3. Développement cognitif
  - 1.3.2.4. Développement du langage
  - 1.3.2.5. Développement social
- 1.4. Les étapes d'alarme dans le développement de l'enfant
- 1.5. Développement cognitif et socio-affectif de 7 à 11 ans
- 1.6. Le développement cognitif à l'adolescence et au début de la jeunesse

## Module 2. Évaluation, diagnostic et orientation psychopédagogique

- 2.1. Orientation et intervention psychopédagogique: concept, domaine disciplinaire, objet d'étude et trajectoire
  - 2.1.1. Concept et fonctions du diagnostic éducatif. Qualités du diagnostiqueur
    - 2.1.1.1. Concept du diagnostic éducatif
    - 2.1.1.2. Concept de diagnostic éducatif
    - 2.1.1.3. Qualités du diagnostiqueur
  - 2.1.2. Dimensions, domaines de compétence et d'intervention
    - 2.1.2.1. Dimensions de l'intervention psychopédagogique
    - 2.1.2.2. Domaines d'intervention
- 2.2. Évaluation psychopédagogique: fonction et nature de l'évaluation
  - 2.2.1. Concept, objectif et contexte
    - 2.2.1.1. Concept d'évaluation psychopédagogique
    - 2.2.1.2. Objectif de l'évaluation psychopédagogique
    - 2.2.1.3. Contexte de l'évaluation
  - 2.2.2. Procédure d'évaluation psychopédagogique. L'évaluation dans le contexte scolaire et familial
    - 2.2.2.1. Procédure d'évaluation psychopédagogique
    - 2.2.2.2. L'évaluation dans le contexte scolaire
    - 2.2.2.3. L'évaluation dans le contexte familial
- 2.3. Diagnostic psychopédagogique: concept, possibilités et délimitation dans le cadre de l'intervention psychopédagogique
  - 2.3.1. Le processus de diagnostic et ses étapes
    - 2.3.1.1. Processus diagnostic
    - 2.3.1.2. Étapes du diagnostic





- 2.4. Le processus d'évaluation psychopédagogique selon les différents domaines d'intervention
  - 2.4.1. L'évaluation tant que processus
  - 2.4.2. Domaines d'action, d'intervention et évaluation dans le contexte scolaire et familial
    - 2.4.2.1. Sphères et domaines d'action
    - 2.4.2.2. Processus d'évaluation dans le milieu scolaire
    - 2.4.2.3. Processus d'évaluation dans l'environnement familial
- 2.5. Conception et phases de l'évaluation psychopédagogique
  - 2.5.1. La procédure d'évaluation psychopédagogique et ses phases
    - 2.5.1.1. Procédure d'évaluation psychopédagogique
    - 2.5.1.2. Phases de l'évaluation psychopédagogique
- 2.6. Techniques et outils d'évaluation psychopédagogique
  - 2.6.1. Techniques et instruments d'évaluation qualitative et quantitative
    - 2.6.1.1. Techniques et instruments d'évaluation qualitative
    - 2.6.1.2. Techniques et outils d'évaluation quantitative
- 2.7. L'évaluation psychopédagogique dans le milieu scolaire
  - 2.7.1. Évaluation en salle de classe, à l'école et dans la famille
    - 2.7.1.1. L'évaluation dans le contexte de la classe
    - 2.7.1.2. L'évaluation dans le contexte scolaire
    - 2.7.1.3. L'évaluation dans le contexte familial
- 2.8. Restitution de l'information et suivi
  - 2.8.1. Restitution de l'information et Suivi
    - 2.8.1.1. Retour
    - 2.8.1.2. Suivi
- 2.9. Les modèles d'orientation psychopédagogique
  - 2.9.1. Modèle Clinique, Modèle de Consultation et Modèle de Programme
    - 2.9.1.1. Modèle Clinique
    - 2.9.1.2. Modèle de Consultation
    - 2.9.1.3. Modèle de Programme
- 2.10. Orientation scolaire: tutorat et famille
  - 2.10.1. L'orientation scolaire et la fonction tutorale Tutorial Action Plan (guide d'organisation du tutorat dans une institution)
    - 2.10.1.1. Orientation scolaire
    - 2.10.1.2. Fonction de tuteur
    - 2.10.1.3. Le plan d'action du tutorat

- 2.11. Vocation professionnelle, orientation professionnelle
    - 2.11.1. Orientation et maturité vocationnelle et professionnelle ou de carrière. Approches et intérêts
      - 2.11.1.1. Orientation professionnelle et maturité
      - 2.11.1.2. Orientation et maturité professionnelle
      - 2.11.1.3. Orientation et maturité carrière
      - 2.11.1.4. Approches et intérêts
  - 2.12. Orientation dans des contextes socio-sanitaires et dans des contextes de vulnérabilité ou d'exclusion sociale
    - 2.12.1. Concept, objectif et contextes socio-sanitaires, de vulnérabilité ou d'exclusion sociale. Directives d'orientation
      - 2.12.1.1. Concept et contextes d'orientation dans le domaine sociosanitaire et de vulnérabilité ou d'exclusion sociale
      - 2.12.1.2. Objectif de l'orientation dans le domaine socio-sanitaire, de vulnérabilité ou d'exclusion sociale
- Module 3. Mesure, recherche et innovation éducative**
- 3.1. Introduction à la recherche et à l'innovation en éducation
    - 3.1.1. Relation entre innovation et recherche. La nécessité de la recherche et de l'innovation dans l'éducation
      - 3.1.1.1. Concept d'innovation
      - 3.1.1.2. Le concept de recherche
      - 3.1.1.3. Relation entre l'innovation et la recherche
      - 3.1.1.4. La nécessité de la recherche et de l'innovation dans l'éducation
  - 3.2. La planification de la recherche I
    - 3.2.1. Modalités de la recherche et de l'innovation pédagogiques
      - 3.2.1.1. Approche quantitative
      - 3.2.1.2. Approche qualitative
    - 3.2.2. Les étapes du processus de recherche et d'innovation
  - 3.3. La planification de la recherche II
    - 3.3.1. Planifier et mener des recherches ou des travaux sur le Résultats
      - 3.3.1.1. Planification de la recherche ou du travail sur le terrain
      - 3.3.1.2. Réalisation de la recherche ou du travail sur le terrain
      - 3.3.1.3. Diffusion des résultats
  - 3.4. Choix du sujet et rédaction de l'article
    - 3.4.1. Choix du sujet d'étude et élaboration du cadre théorique. Projet et rapport final
      - 3.4.1.1. Sélection du sujet de l'étude
      - 3.4.1.2. Élaboration du cadre théorique
      - 3.4.1.3. Projet et rapport final
  - 3.5. Les conceptions quantitatives I
    - 3.5.1. Plans expérimentaux, plans inter-groupes et plans intra-groupes
      - 3.5.1.1. Plans expérimentaux
      - 3.5.1.2. Conceptions intergroupes
      - 3.5.1.3. Conceptions intergroupes
  - 3.6. Les conceptions quantitatives II
    - 3.6.1. Plans quasi-expérimentaux, descriptifs et corrélationnels
      - 3.6.1.1. Plans quasi-expérimentaux
      - 3.6.1.2. Modèles descriptifs
      - 3.6.1.3. Plans de corrélation
  - 3.7. Modèles qualitatifs
    - 3.7.1. Conceptualisation et modalités de la recherche qualitative
      - 3.7.1.1. Conceptualisation de la recherche qualitative
      - 3.7.1.2. Recherche ethnographique
      - 3.7.1.3. Études de cas
      - 3.7.1.4. Recherche biographique-narrative
      - 3.7.1.5. Théorie fondée
      - 3.7.1.6. Recherche-action
  - 3.8. Méthodologies pour l'innovation
    - 3.8.1. L'innovation éducative pour l'amélioration scolaire. Innovation et TIC
      - 3.8.1.1. L'innovation pédagogique pour l'amélioration des écoles
      - 3.8.1.2. Innovation et TIC
  - 3.9. Mesure et évaluation: techniques, outils et collecte de données I
    - 3.9.1. La collecte de données: mesure et évaluation. Collecte de données: mesure et évaluation
      - 3.9.1.1. Collecte d'informations: mesure et évaluation
      - 3.9.1.2. Collecte de données: mesure et évaluation

- 3.10. Mesure et évaluation: techniques, outils et collecte de données II
  - 3.10.1. Outils de recherche: les tests
  - 3.10.2. Fiabilité et validité: exigences techniques des outils d'évaluation en éducation
    - 3.10.2.1. Fiabilité
    - 3.10.2.2. Validité
- 3.11. L'analyse des données quantitatives
  - 3.11.1. Analyse statistique. Variables de recherche et hypothèses
    - 3.11.1.1. Analyse statistique
    - 3.11.1.2. Variables
    - 3.11.1.3. Hypothèses
    - 3.11.1.4. Statistiques descriptives
    - 3.11.1.5. Statistiques inférentielles
- 3.12. Analyse de données qualitatives
  - 3.12.1. Analyse des données qualitatives Critères de rigueur scientifique
    - 3.12.1.1. Processus général d'analyse qualitative
    - 3.12.1.2. Critères de rigueur scientifique
  - 3.12.2. Catégorisation et codage des données
    - 3.12.2.1. Catégorisation des données
    - 3.12.2.2. Codage des données

#### **Module 4. Diagnostic psychopédagogique dans le domaine social et communautaire**

- 4.1. Concept et objectif de l'intervention socio-communautaire
  - 4.1.1. Concept, principes et objectif de l'intervention socio-communautaire. Domaines et dimensions
    - 4.1.1.1. Concept et principes de l'intervention socio-communautaire
    - 4.1.1.2. Finalité
    - 4.1.1.3. Domaines et dimensions
- 4.2. Agents et destinataires de l'intervention socio-communautaire
  - 4.2.1. Médiation socio-communautaire: agents sociaux et destinataires
    - 4.2.1.1. Les agents sociaux
    - 4.2.1.2. Les destinataires
- 4.3. Le double cadre de l' action-sanitaire: éducation non formelle et informelle
  - 4.3.1. Conceptualisation de l'éducation non formelle et informelle et domaines d'intervention
    - 4.3.1.1. L'éducation non formelle
    - 4.3.1.2. Domaines d'intervention de l'éducation non formelle
    - 4.3.1.3. L'éducation informelle
    - 4.3.1.4. Domaines d'intervention de l'éducation informelle
- 4.4. Les programmes d'éducation non formelle: Enfance
  - 4.4.1. Programmes non formels pour l'enfance
    - 4.4.1.1. Programmes non formels pour l'enfance
- 4.5. Les programmes d'éducation non formelle: adolescence et jeunesse
  - 4.5.1. Programmes de formation professionnelle, programmes à composante sociale, programmes pour adolescents des ONG, programmes pour adolescents des organismes publics
    - 4.5.1.1. Programmes de formation professionnelle
    - 4.5.1.2. Programmes avec une composante sociale
    - 4.5.1.3. Programmes pour les adolescents des ONG
    - 4.5.1.4. Programmes pour l'adolescence par des organismes publics
- 4.6. Les programmes d'éducation non formelle: âge mûr
  - 4.6.1. Programmes pour les personnes d'âge mûr des ONG, des organismes publics, programmes de formation professionnelle
    - 4.6.1.1. Programmes pour les personnes d'âge mûr des ONG
    - 4.6.1.2. Programmes pour les personnes d'âge mûr des organismes publics
    - 4.6.1.3. Programmes de formation professionnelle
- 4.7. Les programmes d'éducation non formelle: vieillesse
  - 4.7.1. Vieillesse actif Programme pour la vieillesse
    - 4.7.1.1. Le vieillissement actif
    - 4.7.1.2. Promotion du vieillissement actif: programmes
- 4.8. La médiation dans les groupes à vulnérabilité particulière: Personnes en centres pénitentiaires
  - 4.8.1. Médiation en santé et conception du projet de médiation et sélection/recrutement des agents de santé
    - 4.8.1.1. Médiation en santé et conception du projet de médiation
    - 4.8.1.2. Sélection et recrutement des agents de santé

- 4.9. La médiation dans les groupes à vulnérabilité particulière: mineurs personnes en
  - 4.9.1. Le conflit familial. Placement institution et programmes de résolution de conflits
    - 4.9.1.1. Le conflit familial
    - 4.9.1.2. Placement en institution
    - 4.9.1.3. Programmes de résolution de conflits
- 4.10. La médiation dans les groupes à vulnérabilité particulière: Personnes en situation de marginalisation et d'extrême pauvreté
  - 4.10.1. Extrême pauvreté et droits de l'homme. Mesure et médiation
    - 4.10.1.1. Extrême pauvreté
    - 4.10.1.2. Droits de l'homme
    - 4.10.1.3. Mesure
    - 4.10.1.4. Médiation
- 4.11. La médiation dans les groupes à vulnérabilité particulière: Personnes en situation de migration ou ayant le statut de réfugié
  - 4.11.1. Projets basés sur le statut de réfugié, les médiateurs interculturels et la portée géographique
    - 4.11.1.1. Projets basés sur le statut de réfugié
    - 4.11.1.2. Médiateurs interculturels
    - 4.11.1.3. Champ d'application géographique
- 4.12. La médiation dans les groupes particulièrement vulnérables: les personnes ayant subi des abus ou des maltraitements
  - 4.12.1. Types de maltraitance. Le médiateur et la médiation sociale dans la famille
    - 4.12.1.1. Concept de maltraitance
    - 4.12.1.2. Types de maltraitance
    - 4.12.1.3. Le médiateur et la médiation sociale dans la famille

## Module 5. Insertion professionnelle, éducation permanente et développement professionnel

- 5.1. L'emploi, une nécessité ou une réalité difficile
  - 5.1.1. L'emploi dans le contexte de la crise économique
    - 5.1.1.1. Emploi et crise économique
  - 5.1.2. Effets du chômage sur la santé. Résilience face au chômage
    - 5.1.2.1. Chômage et santé
    - 5.1.2.2. Résilience face au chômage





- 5.2. Le projet professionnel
  - 5.2.1. Concept et caractéristiques du projet professionnel. La construction du projet professionnel
    - 5.2.1.1. Concept du projet professionnel
    - 5.2.1.2. Caractéristiques du projet professionnel
    - 5.2.1.3. Construction du projet professionnel
  - 5.2.2. La carte des emplois et le portefeuille
    - 5.2.2.1. Carte des emplois
    - 5.2.2.2. Portfolio du projet professionnel
- 5.3. Les compétences: caractéristiques personnelles pour l'emploi
  - 5.3.1. Compétences personnelles et leur évaluation
    - 5.3.1.1. Compétences de réussite
    - 5.3.1.2. Compétences en matière de gestion des équipes et des personnes
    - 5.3.1.3. Compétences cognitives
    - 5.3.1.4. Compétences d'influence
  - 5.3.2. Évaluation des compétences
    - 5.3.2.1. Outils et techniques
- 5.4. L'employabilité
  - 5.4.1. Concept d'employabilité et son utilité pratique. Relation entre l'employabilité et l'auto-efficacité
    - 5.4.1.1. Concept d'employabilité
    - 5.4.1.2. Utilité pratique de l'employabilité
    - 5.4.1.3. Employabilité et auto-efficacité
- 5.5. Insertion professionnelle: une réalité pour l'emploi
  - 5.5.1. Contexte de l'insertion professionnelle. Lignes directrices d'intervention pour améliorer la qualité de la formation et de l'insertion socioprofessionnelle
    - 5.5.1.1. Contexte de l'insertion professionnelle. Qu'est-ce que l'insertion professionnelle?
  - 5.1.2. Lignes directrices d'intervention pour améliorer la qualité de la formation et de l'insertion socioprofessionnelle
- 5.6. Orientation pour améliorer l'emploi
  - 5.6.1. Orientation pour l'emploi: innovation dans le curriculum vitae, le plan de recherche d'emploi et les processus de sélection
    - 5.6.1.1. Orientation pour l'emploi
    - 5.6.1.2. Innovation dans le curriculum vitae
    - 5.6.1.3. Le plan de recherche d'emploi
    - 5.6.1.4. Les processus de sélection

- 5.7. Programmes d'orientation axés sur la construction de parcours professionnels
    - 5.7.1. Caractéristiques des voies d'insertion et éléments pour son élaboration. Programmes
      - 5.7.1.1. Qu'est-ce qu'une voie d'insertion?
      - 5.7.1.2. Quels sont les éléments fondamentaux pour l'élaboration du parcours?
      - 5.7.1.3. Programmes
  - 5.8. Initiatives pour l'entrepreneuriat
    - 5.8.1. Introduction à l'entrepreneuriat et à la pédagogie entrepreneuriale
      - 5.8.1.1. Concept d'entrepreneuriat
      - 5.8.1.2. Pédagogie de l'entrepreneuriat
  - 5.9. Concept de la formation permanente
    - 5.9.1. Historique, plans stratégiques et promotion
      - 5.9.1.1. Concept de la formation permanente
      - 5.9.1.2. Antécédents de la formation permanente
      - 5.9.1.3. Plans stratégiques
      - 5.9.1.4. Promotion de l'éducation permanente et de l'éducation tout au long de la vie
  - 5.10. Modèles de formation permanente
    - 5.10.1. Modèles d'éducation permanente. Le changement comme apprentissage permanent
      - 5.10.1.1. Modèle de formation orienté individuellement
      - 5.10.1.2. Modèle de développement et d'amélioration
      - 5.10.1.3. Modèle d'entraînement ou institutionnel
      - 5.10.1.4. Modèle d'observation-évaluation
      - 5.10.1.5. Modèle de recherche ou d'investigation
  - 5.11. Cadre européen des certifications professionnelles
    - 5.11.1. Les certifications professionnelles. Fonctions sociales et éducatives des systèmes d'accréditation
      - 5.11.1.1. Les certifications professionnelles. Leurs origines
      - 5.11.1.2. Fonctions sociales et éducatives des systèmes d'accréditation
- Module 6. Conception, gestion et évaluation de projets socio-professionnels**
- 6.1. Société, socialisation et interaction société-éducation
    - 6.1.1. Mondialisation et société de l'information et de la connaissance. Inégalité et éducation
      - 6.1.1.1. Mondialisation
      - 6.1.1.2. Société de l'information et de la connaissance
      - 6.1.1.3. Inégalité et éducation
  - 6.2. Qualité dans les projets socio-professionnels
    - 6.2.1. Concept de qualité. La qualité dans les services
      - 6.2.1.1. Concept de qualité
      - 6.2.1.2. Qualité dans les services socio-professionnels
  - 6.3. Responsabilité sociale et planification stratégique
    - 6.3.1. Modèle d'organisation stratégique et orienté vers l'utilisateur
      - 6.3.1.1. Modèle d'organisation stratégique et orienté vers l'utilisateur
      - 6.3.1.2. Responsabilités sociale
    - 6.3.2. Planification stratégique et principes de base des projets socio-professionnels
      - 6.3.2.1. Planification stratégique
      - 6.3.2.2. Principes de base des projets socio-professionnels
  - 6.4. Analyse de la réalité et identification des problèmes
    - 6.4.1. Analyse de la réalité et identification des problèmes. Fonctions et domaines
      - 6.4.1.1. Analyse de la réalité et identification des problèmes
      - 6.4.1.2. Fonctions de l'analyse de la réalité
      - 6.4.1.3. Domaines de l'analyse de la réalité
  - 6.5. Le diagnostic socio-éducatif participatif pour l'identification des problèmes
    - 6.5.1. Phases du diagnostic
    - 6.5.2. Objet d'étude, zone d'influence et création de l'équipe
      - 6.5.2.1. Objet de l'étude
      - 6.5.2.2. Zone d'influence
      - 6.5.2.3. Création de l'équipe
  - 6.6. Planification de l'intervention socio-professionnelle
    - 6.6.1. Justification, formulation du problème et objectifs
      - 6.6.1.1. Justification
      - 6.6.1.2. Formulation du problème
      - 6.6.1.3. Objectifs généraux et spécifiques
    - 6.6.2. Modèles de planification et gestion interne
      - 6.6.2.1. Modèle de planification
      - 6.6.2.2. Gestion interne
  - 6.7. Guide pour l'élaboration de projets
    - 6.7.1. Plan de travail, éléments organisationnels et ressources
      - 6.7.1.1. Plan de travail
      - 6.7.1.2. Éléments organisationnels, de fonctionnement et méthodologie
      - 6.7.1.3. Ressources

- 6.8. Ressources humaines et infrastructure
  - 6.8.1. Gestion des personnes Humaines
    - 6.8.1.1. Gestion du personnel
  - 6.8.2. L'évaluation des personnes
- 6.9. Gestion économique: budgétisation, exécution et audit
  - 6.9.1. Élaboration et exécution du budget. Audits
    - 6.9.1.1. Élaboration du budget
    - 6.9.1.2. Exécution du budget
    - 6.9.1.3. Audits
- 6.10. Modèles d'évaluation de projets
  - 6.10.1. Conception de l'évaluation
    - 6.10.1.1. Types de conception d'évaluation
  - 6.10.2. Phases du processus, types, méthodologie et outils d'évaluation
    - 6.10.2.1. Phases du processus
    - 6.10.2.2. Types de dessins et modèles
    - 6.10.2.3. Méthodologie
    - 6.10.2.4. Instruments d'évaluation
- 6.11. Collecte, systématisation et analyse de données
  - 6.11.1. Types d'analyse, techniques et procédures. Accès et collecte des données
    - 6.11.1.1. Types d'analyse de données
    - 6.11.1.2. Techniques de collecte des données
    - 6.11.1.3. Procédures d'analyse des données
    - 6.11.1.4. Accès aux données
    - 6.11.1.5. Enregistrement des données
- 6.12. Mémoires et rapports
  - 6.12.1. Diffusion des résultats, mémoire et rapport final
    - 6.12.1.1. Diffusion des résultats
    - 6.12.1.2. Mémoire
    - 6.12.1.3. Rapport final

## Module 7. Interventions précoces

- 7.1. Introduction à la recherche et l'innovation éducative
  - 7.1.1. Conceptualisation et évolution historique de l'intervention précoce. Relation entre le développement et l'apprentissage précoce
    - 7.1.1.1. Concept de intervention précoce
    - 7.1.1.2. Évolution historique de l'intervention précoce
    - 7.1.1.3. Relation entre le développement et l'apprentissage précoce
- 7.2. La prévention et principaux domaines d'intervention précoce
  - 7.2.1. Phases du processus de recherche. Sphères et agents
    - 7.2.1.1. Phases du processus de recherche en intervention précoce
    - 7.2.1.2. Domaines de l'intervention précoce
    - 7.2.1.3. Agents de l'intervention précoce
  - 7.2.2. Centre de développement de l'enfant et intervention précoce
- 7.3. Neurodéveloppement pendant les premières années de la vie
  - 7.3.1. Principaux facteurs de risque biologique et social. Outils de compensation
    - 7.3.1.1. Principaux facteurs de risque biologiques
    - 7.3.1.2. Principaux facteurs de risque sociaux
    - 7.3.1.3. Outils de compensation
  - 7.3.2. Plasticité et fonction cérébrale
    - 7.3.2.1. Concept de plasticité du cerveau
    - 7.3.2.2. Fonctionnement du cerveau
- 7.4. Intervention psychoéducatrice précoce dans le développement cognitif
  - 7.4.1. Approches théoriques du développement cognitif. Le développement cognitif de 0 à 6 ans
    - 7.4.1.1. Approches théoriques du développement cognitif
    - 7.4.1.2. Le développement cognitif de 0 à 6 ans
  - 7.4.2. La période pré-opérationnelle
    - 7.4.2.1. Développement dans la période préopératoire
- 7.5. Intervention psychoéducatrice précoce dans le développement linguistique
  - 7.5.1. Développement précoce du langage, signes d'alerte et intervention précoce en matière de langage
    - 7.5.1.1. Développement précoce du langage
    - 7.5.1.2. Signes d'alerte au cours du développement précoce du langage
    - 7.5.1.3. Intervention linguistique précoce

- 7.6. Intervention psychoéducatrice précoce dans la compétence socio-affective
  - 7.6.1. Développement socio-affectif et intervention précoce dans le développement socio-affectif
    - 7.6.1.1. Développement socio-affectif
    - 7.6.1.2. Contextes sociaux et interactions dans l'enfance
    - 7.6.1.3. Intervention précoce dans le développement socio-affectif
- 7.7. Intervention psychoéducatrice précoce chez les enfants à risque social
  - 7.7.1. Situation de risque social. Typologie de la maltraitance pendant l'enfance
    - 7.7.1.1. Risque social dans l'enfance
    - 7.7.1.2. Types de maltraitance pendant l'enfance
  - 7.7.2. Stratégies méthodologiques et d'adaptation dans les situations à risque
    - 7.7.2.1. Stratégies d'intervention précoce
    - 7.7.2.2. Stratégies d'adaptation et d'affrontement dans des situations de risque social
- 7.8. Programme d'intervention précoce
  - 7.8.1. Modèles d'intervention et typologie des programmes d'intervention précoce. Évaluation
    - 7.8.1.1. Modèles d'intervention précoce
    - 7.8.1.2. Typologie des programmes d'intervention précoce
    - 7.8.1.3. Évaluation des programmes d'intervention précoce

## Module 8. Éducation à la santé et psychopédagogie hospitalière

- 8.1. Cadre de santé mondial
  - 8.1.1. Définition de santé
  - 8.1.2. Organismes internationaux
- 8.2. Le rôle de l'éducateur de santé
  - 8.2.1. Le constructivisme. Modèle pédagogique
  - 8.2.2. Rôles du professionnel en tant que médiateur dans l'Éducation à la Santé
  - 8.2.3. Apprentissage significatif
  - 8.2.4. L'apprentissage coopératif
- 8.3. Culture et Santé
  - 8.3.1. Multiculturalisme et Interculturalisme
  - 8.3.2. La santé en tant que phénomène complexe
  - 8.3.3. L'intelligence Affective
  - 8.3.4. L'intelligence Spirituelle







- 8.4. Éducation à la santé
  - 8.4.1. L'Éducation à la Santé
  - 8.4.2. Promotion de la Santé
  - 8.4.3. Prévention de la maladie
- 8.5. Modes de vie et développement humain
  - 8.5.1. Santé publique
  - 8.5.2. Modes de vie et santé
  - 8.5.3. Écologie du développement Humain
- 8.6. Projets d'éducation à la santé
  - 8.6.1. Phases des projets d'éducation à la santé?
  - 8.6.2. Phases Diagnostic, planification, mise en œuvre et évaluation
- 8.7. Aspects psychopédagogiques liés à l'hospitalisation
  - 8.7.1. Pédagogie hospitalière
  - 8.7.2. Expériences pédagogiques. Classes d'hôpital et soins à domicile
  - 8.7.3. Adaptation à la vie et événements non normatifs
  - 8.7.4. La créativité dans l'intervention psychopédagogique
- 8.8. Le soutien social dans les situations de risque pour la santé
  - 8.8.1. Construire un contexte de collaboration
  - 8.8.2. L'intervention en réseau dans le travail psychopédagogique
  - 8.8.3. Résilience, résilience familiale et résilience communautaire

### **Module 9. Conseil psychopédagogique pour les familles en situation de risque psychosocial**

- 9.1. La construction du concept de famille
  - 9.1.1. Concepts et théories de la famille. Fonctions, dynamique, règles et rôles
    - 9.1.1.1. La famille comme contexte du développement humain
    - 9.1.1.2. Fonctions de la famille
    - 9.1.1.3. Dynamique et règles familiales
    - 9.1.1.4. Rôles dans le contexte familial
- 9.2. Évolution de l'institution familiale
  - 9.2.1. Changements sociaux et nouvelles formes de coexistence familiale
    - 9.2.1.1. L'influence des changements sociaux sur la famille
    - 9.2.1.2. Nouvelles formes de famille

- 9.2.2. Styles éducatifs familiaux
  - 9.2.2.1. Style démocratique
  - 9.2.2.2. Style autoritaire
  - 9.2.2.3. Style négligent
  - 9.2.2.4. Style indulgent
- 9.3. Familles en situation de risque psychosocial
  - 9.3.1. Risques psychosociaux, critères d'évaluation des risques psychosociaux et familles à risques psychosociaux
    - 9.3.1.1. Qu'est-ce que le risque psychosocial?
    - 9.3.1.2. Critères d'évaluation des risques psychosociaux
    - 9.3.1.3. Familles en situation de risque psychosocial
  - 9.3.2. Facteurs de risque versus facteurs de protection
    - 9.3.2.1. Facteurs de risque
    - 9.3.2.2. Facteurs de protection
- 9.4. Processus d'orientation et intervention psychopédagogique
  - 9.4.1. Conceptualisation de l'intervention psychopédagogique et modèles d'intervention psychopédagogique
    - 9.4.1.1. Concept d'intervention psychopédagogique dans le contexte familial
    - 9.4.1.2. Modèles d'intervention en psychologie de l'éducation
  - 9.4.2. Destinataires, domaines et contextes de l'intervention psychopédagogique
    - 9.4.2.1. Destinataires de l'intervention psychopédagogique
    - 9.4.2.2. Domaines de l'intervention psychopédagogique
    - 9.4.2.3. Contextes de l'intervention psychopédagogique
- 9.5. L'intervention socio-éducative auprès des familles
  - 9.5.1. Concept, fondements et modèles d'intervention socio-éducative familiale
    - 9.5.1.1. L'intervention socio-éducative auprès des familles
    - 9.5.1.2. Principes de l'intervention psychoéducative auprès des familles
    - 9.5.1.3. Les fondements de l'intervention socio-éducative auprès des familles: éléments, critères à prendre en compte et niveaux d'intervention
    - 9.5.1.4. Modèles d'intervention socio-éducative auprès des familles

- 9.6. L'intervention socio-éducative auprès des familles (II)
  - 9.6.1. Équipes éducatives d'intervention familiale, compétences professionnelles et outils et techniques
    - 9.6.1.1. Équipes éducatives pour l'intervention auprès des familles
    - 9.6.1.2. Compétences professionnelles
    - 9.6.1.3. Outils et techniques
- 9.7. Intervention dans les situations de risque et de maltraitance sur mineurs dans la famille
  - 9.7.1. Conceptualisation et typologie de la maltraitance des enfants
    - 9.7.1.1. Concept de la maltraitance des enfants
    - 9.7.1.2. Types de mauvais traitements infligés aux enfants
  - 9.7.2. Interventions face la maltraitance des enfants
    - 9.7.2.1. Détection, évaluation et soins
    - 9.7.2.2. Protocoles
- 9.8. Cadres de collaboration entre la famille et l'école
  - 9.8.1. La famille et l'école comme environnements collaboratifs Formes de participation de la famille à l'école
    - 9.8.1.1. Famille et école comme environnements collaboratifs
    - 9.8.1.2. Formes d'implication de la famille à l'école
    - 9.8.1.3. École de parents et éducation parentale

## Module 10. Adaptation à des situations d'intelligence multiple

- 10.1. Neuroscience
  - 10.1.1. Introduction
  - 10.1.2. Concept de neurosciences
  - 10.1.3. Neuromythes
    - 10.1.3.1. Nous n'utilisons que 10% du cerveau
    - 10.1.3.2. Cerveau droit vs. Cerveau gauche
    - 10.1.3.3. Styles d'apprentissage
    - 10.1.3.4. Cerveau masculin vs. Cerveau féminin
    - 10.1.3.5. Périodes d'apprentissage critiques
- 10.2. Le cerveau
  - 10.2.1. Structures du cerveau
    - 10.2.1.1. Cortex cérébral
    - 10.2.1.2. Cerebellum
    - 10.2.1.3. Ganglions de la base

- 10.2.1.4. Système limbique
- 10.2.1.5. Tronc cérébral
- 10.2.1.6. Thalamus
- 10.2.1.7. La moelle épinière
- 10.2.1.8. Principales fonctions du cerveau
- 10.2.2. Modèle trinitaire
  - 10.2.2.1. Le cerveau reptilien
  - 10.2.2.2. Le cerveau émotionnel
  - 10.2.2.3. Le néocortex
- 10.2.3. Modèle bilatéral
  - 10.2.3.1. L'hémisphère droit
  - 10.2.3.2. L'hémisphère gauche
  - 10.2.3.3. Fonctionnement des hémisphères cérébraux
- 10.2.4. Le cerveau cognitif et le cerveau émotionnel
  - 10.2.4.1. Le cerveau rationnel
  - 10.2.4.2. Le cerveau émotionnel
- 10.2.5. Neurones
  - 10.2.5.1. Qu'est-ce que c'est?
  - 10.2.5.2. L'élagage neuronal
- 10.2.6. Que sont les neurotransmetteurs?
  - 10.2.6.1. Dopamine
  - 10.2.6.2. Sérotonine
  - 10.2.6.3. Endorphine
  - 10.2.6.4. Glutamate
  - 10.2.6.5. Acétylcholine
  - 10.2.6.6. Norepinephrine
- 10.3. Neurosciences et apprentissage
  - 10.3.1. Qu'est-ce que l'apprentissage?
    - 10.3.1.1. L'apprentissage comme mémorisation
    - 10.3.1.2. L'apprentissage comme accumulation d'informations
    - 10.3.1.3. L'apprentissage comme interprétation de la réalité
    - 10.3.1.4. L'apprentissage en tant qu'action
  - 10.3.2. Les neurones miroirs
    - 10.3.2.1. Apprendre par l'exemple

- 10.3.3. Niveaux d'apprentissage
  - 10.3.3.1. Taxonomie de Bloom
  - 10.3.3.2. Taxonomie SOLO
  - 10.3.3.3. Niveaux de connaissance
- 10.3.4. Styles d'apprentissage
  - 10.3.4.1. Convergent
  - 10.3.4.2. Divergente
  - 10.3.4.3. Accueillir
  - 10.3.4.4. Assimilation
- 10.3.5. Types d'apprentissage
  - 10.3.5.1. Apprentissage implicite
  - 10.3.5.2. Apprentissage explicite
  - 10.3.5.3. Apprentissage associatif
  - 10.3.5.4. Apprentissage significatif
  - 10.3.5.5. L'apprentissage coopératif
  - 10.3.5.6. L'apprentissage émotionnel
  - 10.3.5.7. Apprentissage par l'expérience
  - 10.3.5.8. Apprentissage par cœur
  - 10.3.5.9. Apprentissage par la découverte
- 10.3.6. Compétences pour l'apprentissage
- 10.4. Intelligences multiples
  - 10.4.1. Définition
    - 10.4.1.1. Selon Howard Gardner
    - 10.4.1.2. Selon d'autres auteurs
  - 10.4.2. Classification
    - 10.4.2.1. Intelligence linguistique
    - 10.4.2.2. Intelligence logico-mathématique
    - 10.4.2.3. Intelligence spatiale
    - 10.4.2.4. Intelligence musicale
    - 10.4.2.5. Intelligence corporelle et kinesthésique
    - 10.4.2.6. Intelligence intra-personnel
    - 10.4.2.7. Intelligence intra-personnel
    - 10.4.2.8. L'intelligence naturopathique
  - 10.4.3. Intelligences multiples et neurodidactiques
  - 10.4.4. Comment travailler sur les IIMMs en classe?
  - 10.4.5. Avantages et inconvénients de l'application des IIMM dans l'Éducation

- 10.5. Neurosciences - éducation
  - 10.5.1. Neuroéducation
    - 10.5.1.1. Introduction
    - 10.5.1.2. Qu'est-ce que la neuroéducation?
  - 10.5.2. Plasticité du cerveau
    - 10.5.2.1. Plasticité synaptique
    - 10.5.2.2. Neurogenèse
    - 10.5.2.3. Apprentissage, environnement et expérience
    - 10.5.2.4. L'effet Pygmalion
  - 10.5.3. La mémoire
    - 10.5.3.1. Qu'est-ce que la mémoire?
    - 10.5.3.2. Types de mémoire
    - 10.5.3.3. Niveaux de traitement
    - 10.5.3.4. Mémoire et émotion
    - 10.5.3.5. Mémoire et motivation
  - 10.5.4. Émotion
    - 10.5.4.1. Émotion et cognition
    - 10.5.4.2. Les émotions primaires
    - 10.5.4.3. Les émotions secondaires
    - 10.5.4.4. Fonctions des émotions
    - 10.5.4.5. États émotionnels et implication dans le processus d'apprentissage
  - 10.5.5. L'attention
    - 10.5.5.1. Réseaux attentionnels
    - 10.5.5.2. Relation entre l'attention, la mémoire et l'émotion
    - 10.5.5.3. L'attention des dirigeants
  - 10.5.6. Motivation
    - 10.5.6.1. Les 7 étapes de la motivation scolaire
  - 10.5.7. Contributions des neurosciences à l'apprentissage
  - 10.5.8. Qu'est-ce que la neurodidactique?
  - 10.5.9. Contributions des neurodidactiques aux stratégies d'apprentissage
- 10.6. La Neuroéducation en classe
  - 10.6.1. La figure du neuroéducateur
  - 10.6.2. Importance neuro-éducative et neuro-pédagogique
  - 10.6.3. Les neurones miroirs et l'empathie des enseignants
  - 10.6.4. Attitude empathique et apprentissage
  - 10.6.5. Applications en classe
  - 10.6.6. Organisation de la classe
  - 10.6.7. Proposition d'amélioration de la classe
- 10.7. Jeux et nouvelles technologies
  - 10.7.1. Étymologie du jeu
  - 10.7.2. Avantages des jeux d'argent
  - 10.7.3. Apprendre par le jeu
  - 10.7.4. Le processus neurocognitif
  - 10.7.5. Principes de base des jeux éducatifs
  - 10.7.6. Neuroéducation et jeux de société
  - 10.7.7. Technologie éducative et neurosciences
    - 10.7.7.1. Intégration de la technologie dans la classe
  - 10.7.8. Développement des fonctions exécutives
- 10.8. Corps et cerveau
  - 10.8.1. Le lien entre le corps et le cerveau
  - 10.8.2. Le cerveau social
  - 10.8.3. Comment préparer le cerveau à l'apprentissage?
  - 10.8.4. Alimentation
    - 10.8.4.1. Les habitudes nutritionnelles
  - 10.8.5. Repos
    - 10.8.5.1. Importance du sommeil dans l'apprentissage
  - 10.8.6. Exercice
    - 10.8.6.1. Exercice physique et apprentissage
- 10.9. Neurosciences et échec scolaire
  - 10.9.1. Les avantages des neurosciences
  - 10.9.2. Troubles de l'apprentissage
  - 10.9.3. Éléments de la pédagogie de la réussite
  - 10.9.4. Quelques suggestions pour améliorer le processus d'apprentissage
- 10.10. Raison et émotion
  - 10.10.1. Le binôme raison et émotion
  - 10.10.2. À quoi servent les émotions?
  - 10.10.3. Pourquoi éduquer les émotions en classe
  - 10.10.4. Apprentissage efficace grâce aux émotions

**Module 11. Innovation technologique dans l'éducation**

- 11.1. Avantages et inconvénients de l'utilisation technologies dans Éducation
  - 11.1.1. La technologie comme moyen d'éducation
  - 11.1.2. Avantages de l'utilisation
  - 11.1.3. Inconvénients et dépendances
- 11.2. Neurotechnologie éducative
  - 11.2.1. Neurosciences
  - 11.2.2. Neurotechnologie
- 11.3. Programmation dans le domaine de l'Éducation
  - 11.3.1. Avantages de la programmation dans l'Éducation
  - 11.3.2. Plate-forme Scratch
  - 11.3.3. Confection du premier "Hola Mundo"
  - 11.3.4. Commandes, paramètres et événements
  - 11.3.5. Exportation de projets
- 11.4. Introduction à la Flipped Classroom
  - 11.4.1. Sur quoi se base-elle?
  - 11.4.2. Exemples d'utilisation
  - 11.4.3. Enregistrement vidéo
  - 11.4.4. Youtube
- 11.5. Introduction à la Gamification
  - 11.5.1. Qu'est-ce que la Gamification?
  - 11.5.2. Les Success Stories
- 11.6. Introduction à la Robotique
  - 11.6.1. L'importance de la robotique dans l'éducation
  - 11.6.2. Arduino (hardware)
  - 11.6.3. Arduino (langage de programmation)
- 11.7. Conseils et exemples d'utilisation en classe
  - 11.7.1. Combinaison d'outils d'innovation en classe
  - 11.7.2. Exemples concrets

- 11.8. Introduction à la Réalité Augmentée
  - 11.8.1. Qu'est-ce que la RA?
  - 11.8.2. Quels sont ses avantages dans l'éducation?
- 11.9. Comment développer vos propres applications de RA
  - 11.9.1. Vuforia
  - 11.9.2. Unity
  - 11.9.3. Exemples d'utilisation
- 11.10. Samsung Virtual School Suitcase
  - 11.10.1. Apprentissage immersif
  - 11.10.2. Le sac à dos du futur



*Le matériel didactique de ce diplôme, élaboré par ces spécialistes, a un contenu tout à fait applicable à votre expérience professionnelle*

06

# Méthodologie d'étude

TECH est la première université au monde à combiner la méthodologie des **case studies** avec **Relearning**, un système d'apprentissage 100% en ligne basé sur la répétition guidée.

Cette stratégie d'enseignement innovante est conçue pour offrir aux professionnels la possibilité d'actualiser leurs connaissances et de développer leurs compétences de manière intensive et rigoureuse. Un modèle d'apprentissage qui place l'étudiant au centre du processus académique et lui donne le rôle principal, en s'adaptant à ses besoins et en laissant de côté les méthodologies plus conventionnelles.



“

*TECH vous prépare à relever de nouveaux défis dans des environnements incertains et à réussir votre carrière”*

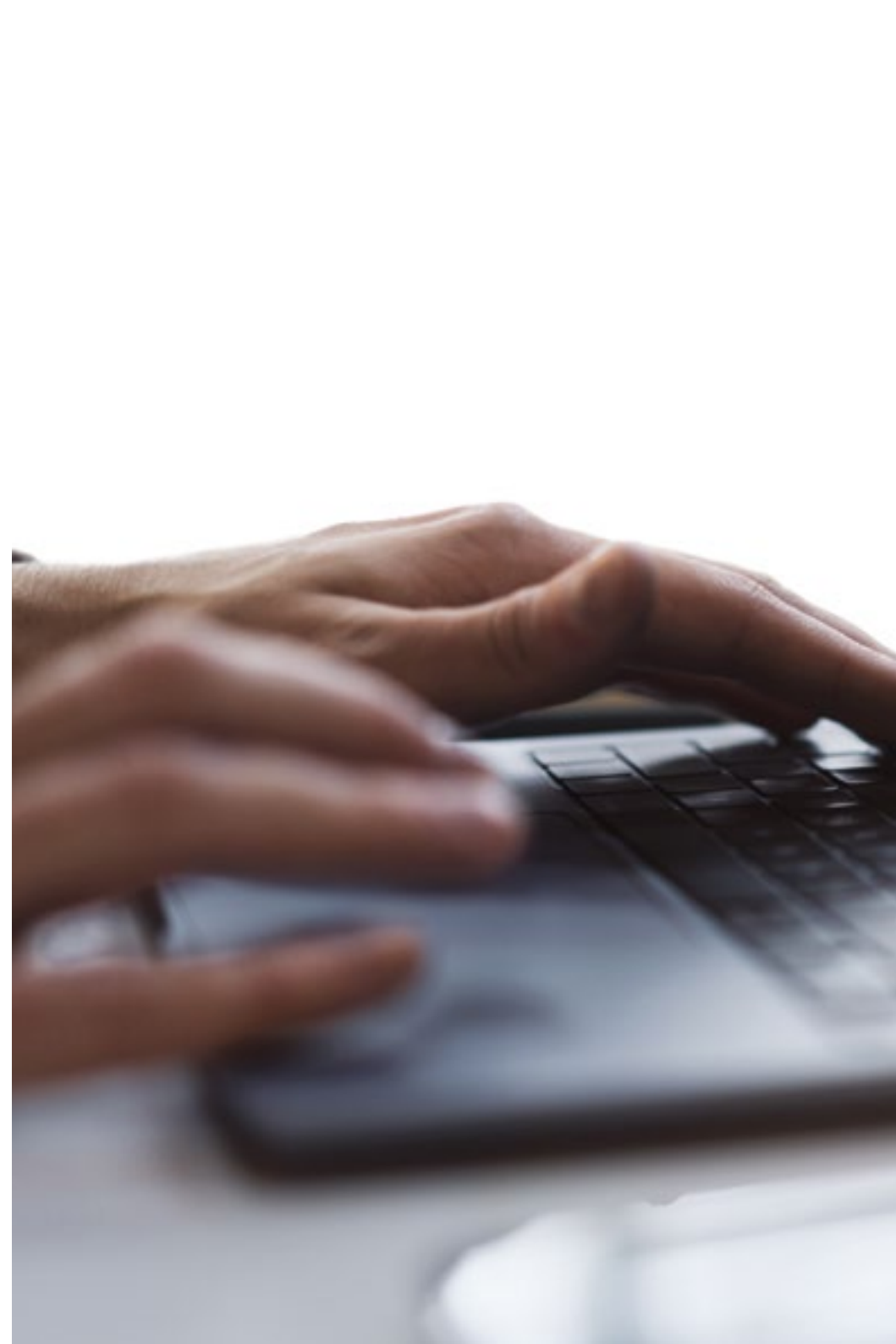
### L'étudiant: la priorité de tous les programmes de TECH

Dans la méthodologie d'étude de TECH, l'étudiant est le protagoniste absolu. Les outils pédagogiques de chaque programme ont été sélectionnés en tenant compte des exigences de temps, de disponibilité et de rigueur académique que demandent les étudiants d'aujourd'hui et les emplois les plus compétitifs du marché.

Avec le modèle éducatif asynchrone de TECH, c'est l'étudiant qui choisit le temps qu'il consacre à l'étude, la manière dont il décide d'établir ses routines et tout cela dans le confort de l'appareil électronique de son choix. L'étudiant n'a pas besoin d'assister à des cours en direct, auxquels il ne peut souvent pas assister. Les activités d'apprentissage se dérouleront à votre convenance. Vous pouvez toujours décider quand et où étudier.

“

*À TECH, vous n'aurez PAS de cours en direct (auxquelles vous ne pourrez jamais assister)”*





### Les programmes d'études les plus complets au niveau international

TECH se caractérise par l'offre des itinéraires académiques les plus complets dans l'environnement universitaire. Cette exhaustivité est obtenue grâce à la création de programmes d'études qui couvrent non seulement les connaissances essentielles, mais aussi les dernières innovations dans chaque domaine.

Grâce à une mise à jour constante, ces programmes permettent aux étudiants de suivre les évolutions du marché et d'acquérir les compétences les plus appréciées par les employeurs. Ainsi, les diplômés de TECH reçoivent une préparation complète qui leur donne un avantage concurrentiel significatif pour progresser dans leur carrière.

De plus, ils peuvent le faire à partir de n'importe quel appareil, PC, tablette ou smartphone.

“

*Le modèle de TECH est asynchrone, de sorte que vous pouvez étudier sur votre PC, votre tablette ou votre smartphone où vous voulez, quand vous voulez et aussi longtemps que vous le voulez”*

## Case studies ou Méthode des cas

La méthode des cas est le système d'apprentissage le plus utilisé par les meilleures écoles de commerce du monde. Développée en 1912 pour que les étudiants en Droit n'apprennent pas seulement le droit sur la base d'un contenu théorique, sa fonction était également de leur présenter des situations réelles et complexes. De cette manière, ils pouvaient prendre des décisions en connaissance de cause et porter des jugements de valeur sur la manière de les résoudre. Elle a été établie comme méthode d'enseignement standard à Harvard en 1924.

Avec ce modèle d'enseignement, ce sont les étudiants eux-mêmes qui construisent leurs compétences professionnelles grâce à des stratégies telles que *Learning by doing* ou le *Design Thinking*, utilisées par d'autres institutions renommées telles que Yale ou Stanford.

Cette méthode orientée vers l'action sera appliquée tout au long du parcours académique de l'étudiant avec TECH. Vous serez ainsi confronté à de multiples situations de la vie réelle et devrez intégrer des connaissances, faire des recherches, argumenter et défendre vos idées et vos décisions. Il s'agissait de répondre à la question de savoir comment ils agiraient lorsqu'ils seraient confrontés à des événements spécifiques complexes dans le cadre de leur travail quotidien.



## Méthode Relearning

Chez TECH, les *case studies* sont complétées par la meilleure méthode d'enseignement 100% en ligne: le *Relearning*.

Cette méthode s'écarte des techniques d'enseignement traditionnelles pour placer l'apprenant au centre de l'équation, en lui fournissant le meilleur contenu sous différents formats. De cette façon, il est en mesure de revoir et de répéter les concepts clés de chaque matière et d'apprendre à les appliquer dans un environnement réel.

Dans le même ordre d'idées, et selon de multiples recherches scientifiques, la répétition est le meilleur moyen d'apprendre. C'est pourquoi TECH propose entre 8 et 16 répétitions de chaque concept clé au sein d'une même leçon, présentées d'une manière différente, afin de garantir que les connaissances sont pleinement intégrées au cours du processus d'étude.

*Le Relearning vous permettra d'apprendre plus facilement et de manière plus productive tout en développant un esprit critique, en défendant des arguments et en contrastant des opinions: une équation directe vers le succès.*



## Un Campus Virtuel 100% en ligne avec les meilleures ressources didactiques

Pour appliquer efficacement sa méthodologie, TECH se concentre à fournir aux diplômés du matériel pédagogique sous différents formats: textes, vidéos interactives, illustrations et cartes de connaissances, entre autres. Tous ces supports sont conçus par des enseignants qualifiés qui axent leur travail sur la combinaison de cas réels avec la résolution de situations complexes par la simulation, l'étude de contextes appliqués à chaque carrière professionnelle et l'apprentissage basé sur la répétition, par le biais d'audios, de présentations, d'animations, d'images, etc.

Les dernières données scientifiques dans le domaine des Neurosciences soulignent l'importance de prendre en compte le lieu et le contexte d'accès au contenu avant d'entamer un nouveau processus d'apprentissage. La possibilité d'ajuster ces variables de manière personnalisée aide les gens à se souvenir et à stocker les connaissances dans l'hippocampe pour une rétention à long terme. Il s'agit d'un modèle intitulé *Neurocognitive context-dependent e-learning* qui est sciemment appliqué dans le cadre de ce diplôme universitaire.

D'autre part, toujours dans le but de favoriser au maximum les contacts entre mentors et mentorés, un large éventail de possibilités de communication est offert, en temps réel et en différé (messagerie interne, forums de discussion, service téléphonique, contact par courrier électronique avec le secrétariat technique, chat et vidéoconférence).

De même, ce Campus Virtuel très complet permettra aux étudiants TECH d'organiser leurs horaires d'études en fonction de leurs disponibilités personnelles ou de leurs obligations professionnelles. De cette manière, ils auront un contrôle global des contenus académiques et de leurs outils didactiques, mis en fonction de leur mise à jour professionnelle accélérée.



*Le mode d'étude en ligne de ce programme vous permettra d'organiser votre temps et votre rythme d'apprentissage, en l'adaptant à votre emploi du temps”*

### L'efficacité de la méthode est justifiée par quatre acquis fondamentaux:

1. Les étudiants qui suivent cette méthode parviennent non seulement à assimiler les concepts, mais aussi à développer leur capacité mentale au moyen d'exercices pour évaluer des situations réelles et appliquer leurs connaissances.
2. L'apprentissage est solidement traduit en compétences pratiques ce qui permet à l'étudiant de mieux s'intégrer dans le monde réel.
3. L'assimilation des idées et des concepts est rendue plus facile et plus efficace, grâce à l'utilisation de situations issues de la réalité.
4. Le sentiment d'efficacité de l'effort investi devient un stimulus très important pour les étudiants, qui se traduit par un plus grand intérêt pour l'apprentissage et une augmentation du temps passé à travailler sur le cours.

## La méthodologie universitaire la mieux évaluée par ses étudiants

Les résultats de ce modèle académique innovant sont visibles dans les niveaux de satisfaction générale des diplômés de TECH.

L'évaluation par les étudiants de la qualité de l'enseignement, de la qualité du matériel, de la structure et des objectifs des cours est excellente. Sans surprise, l'institution est devenue l'université la mieux évaluée par ses étudiants sur la plateforme d'évaluation Trustpilot, avec une note de 4,9 sur 5.

*Accédez aux contenus de l'étude depuis n'importe quel appareil disposant d'une connexion Internet (ordinateur, tablette, smartphone) grâce au fait que TECH est à la pointe de la technologie et de l'enseignement.*

*Vous pourrez apprendre grâce aux avantages offerts par les environnements d'apprentissage simulés et à l'approche de l'apprentissage par observation: le Learning from an expert.*



Ainsi, le meilleur matériel pédagogique, minutieusement préparé, sera disponible dans le cadre de ce programme:



#### Matériel didactique

Tous les contenus didactiques sont créés par les spécialistes qui enseignent les cours. Ils ont été conçus en exclusivité pour le programme afin que le développement didactique soit vraiment spécifique et concret.

Ces contenus sont ensuite appliqués au format audiovisuel afin de mettre en place notre mode de travail en ligne, avec les dernières techniques qui nous permettent de vous offrir une grande qualité dans chacune des pièces que nous mettrons à votre service.



#### Pratique des aptitudes et des compétences

Vous effectuerez des activités visant à développer des compétences et des aptitudes spécifiques dans chaque domaine. Pratiques et dynamiques permettant d'acquérir et de développer les compétences et les capacités qu'un spécialiste doit acquérir dans le cadre de la mondialisation dans laquelle nous vivons.



#### Résumés interactifs

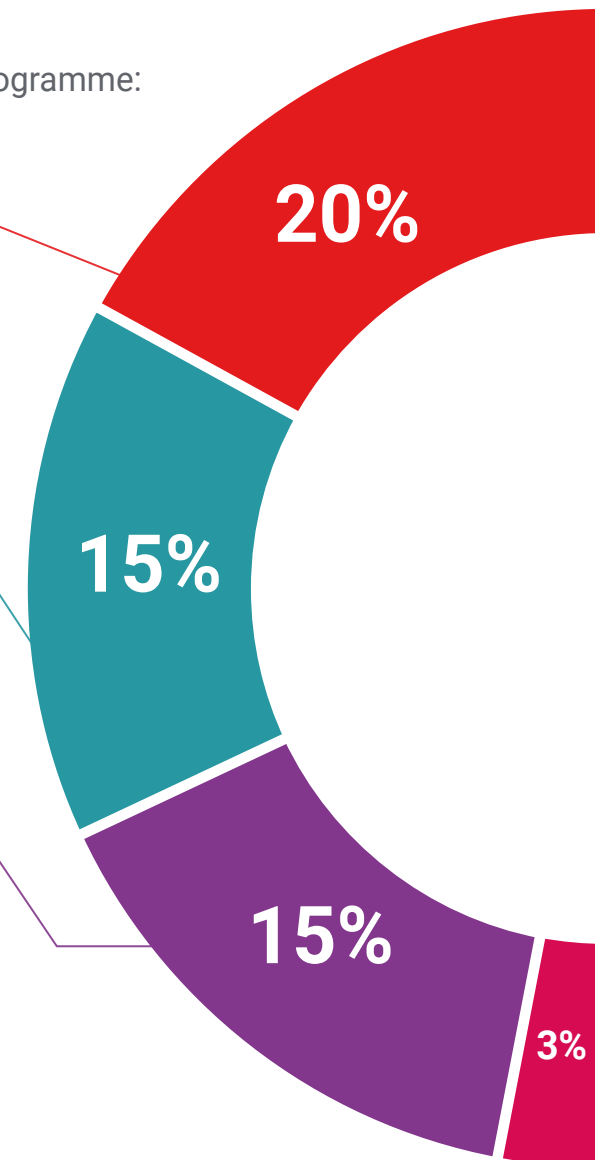
Nous présentons les contenus de manière attrayante et dynamique dans des dossiers multimédias qui incluent de l'audio, des vidéos, des images, des diagrammes et des cartes conceptuelles afin de consolider les connaissances.

Ce système éducatif unique de présentation de contenu multimédia a été récompensé par Microsoft en tant que «European Success Story».



#### Lectures complémentaires

Articles récents, documents de consensus, guides internationaux, etc... Dans notre bibliothèque virtuelle, vous aurez accès à tout ce dont vous avez besoin pour compléter votre formation.





**Case Studies**

Vous réaliserez une sélection des meilleures *case studies* dans le domaine. Des cas présentés, analysés et encadrés par les meilleurs spécialistes internationaux.



**Testing & Retesting**

Nous évaluons et réévaluons périodiquement vos connaissances tout au long du programme. Nous le faisons sur 3 des 4 niveaux de la Pyramide de Miller.



**Cours magistraux**

Il existe des preuves scientifiques de l'utilité de l'observation par un tiers expert. La méthode *Learning from an Expert* permet au professionnel de renforcer ses connaissances ainsi que sa mémoire, puis lui permet d'avoir davantage confiance en lui concernant la prise de décisions difficiles.



**Guides d'action rapide**

TECH propose les contenus les plus pertinents du programme sous forme de fiches de travail ou de guides d'action rapide. Un moyen synthétique, pratique et efficace pour vous permettre de progresser dans votre apprentissage.



07

# Diplôme

Le Mastère Spécialisé en Psychopédagogie Sociale et Professionnelle garantit, outre la formation la plus rigoureuse et la plus actualisée, l'accès à un diplôme de Mastère Avancé délivré par TECH Université Technologique.





“

*Terminez ce programme avec succès  
et recevez votre diplôme sans avoir à  
vous soucier des déplacements ou des  
formalités administratives”*

Ce **Mastère Spécialisé en Psychopédagogie Sociale et Professionnelle** contient le programme le plus complet et le plus actualisé du marché.

Après avoir passé l'évaluation, l'étudiant recevra par courrier\* avec accusé de réception son diplôme de **Mastère Avancé** délivrée par **TECH Université Technologique**.

Le diplôme délivré par **TECH Université Technologique** indiquera la note obtenue lors du Mastère Avancé, et répond aux exigences communément demandées par les bourses d'emploi, les concours et les commissions d'évaluation des carrières professionnelles.

Diplôme: **Mastère Spécialisé en Psychopédagogie Sociale et Professionnelle**

Modalité: **en ligne**

Durée: **12 mois**



\*Si l'étudiant souhaite que son diplôme version papier possède l'Apostille de La Haye, TECH EDUCATION fera les démarches nécessaires pour son obtention moyennant un coût supplémentaire.

future  
santé confiance personnes  
éducation information tuteurs  
garantie accréditation enseignement  
institutions technologie apprentissage  
communauté engagement  
service personnalisé innovation  
connaissance présent qualité  
en ligne formation  
développement institutions  
classe virtuelle langues

**tech** université  
technologique

**Mastère Spécialisé**  
**Psychopédagogie Sociale**  
**et Professionnelle**

- » Modalité: en ligne
- » Durée: 12 mois
- » Qualification: TECH Université Technologique
- » Horaire: à votre rythme
- » Examens: en ligne

# Mastère Spécialisé

## Psychopédagogie Sociale et Professionnelle