

Mastère Spécialisé

MBA en Gestion de Centres Éducatifs



tech université
technologique

Mastère Spécialisé MBA en Gestion de Centres Éducatifs

- » Modalité: en ligne
- » Durée: 12 mois
- » Qualification: TECH Université Technologique
- » Horaire: à votre rythme
- » Examens: en ligne

Accès au site web: www.techtitute.com/fr/veterinaire/master/master-mba-gestion-centres-educatifs

Sommaire

01

Présentation

Page 4

02

Objectifs

Page 8

03

Compétences

Page 14

04

Direction de la formation

Page 18

05

Structure et contenu

Page 38

06

Méthodologie

Page 46

07

Diplôme

Page 54

01

Présentation

Le MBA en Gestion de Centres Éducatifs vise à former les diplômés universitaires qui souhaitent acquérir les compétences nécessaires à la direction et à la gestion de centres éducatifs. Travail d'équipe, leadership, communication et innovation sont les principales compétences que l'étudiant aura acquises à la fin du mastère spécialisé. La mondialisation, le multiculturalisme, la diversité et les situations complexes auxquelles les enseignants doivent faire face en classe justifient une formation spécialisée en ressources et outils pour la résolution pacifique et dialogique des conflits qui peuvent surgir dans le centre éducatif dans tous les contextes: familial, social et éducatif.



“

Ce MBA en Gestion de Centres Éducatifs générera un sentiment de sécurité dans l'exécution de la profession qui vous aidera à vous épanouir personnellement et professionnellement”

Ainsi le MBA en Gestion de Centres Éducatifs de TECH se distingue par les connaissances qui seront obtenues avec l'objectif d'améliorer l'environnement d'apprentissage et la coexistence générale, permettant de comprendre et d'améliorer l'état émotionnel, l'estime de soi, la motivation, l'adaptabilité, la persévérance, l'empathie, la prise de décision, la gratification différée, la coopération, le travail en équipe, la prévention et la gestion des conflits.

Cette spécialisation permet aux professionnels de ce domaine d'augmenter leur capacité de réussite, ce qui se traduit par une meilleure pratique et intervention, qui auront un impact direct sur le traitement éducatif, sur l'amélioration du système pédagogique et sur le bénéfice social pour toute la communauté.

Le MBA en Gestion de Centres Éducatifs permettra aux étudiants universitaires

- ♦ Acquérir une formation spécialisée dans la Gestion de centres et d'institutions éducatifs
- ♦ Superviser, inspecter et conseiller la communauté éducative sur le Plan de Gestion du centre
- ♦ Coordonner les différents départements d'un centre éducatif
- ♦ Diriger un Plan d'Innovation Pédagogique, un Plan d'Amélioration et un Plan de Coexistence

Cette formation permet aux professionnels de ce domaine d'augmenter leur capacité de réussite, ce qui se traduit par une meilleure praxis et une meilleure performance qui auront un impact direct sur le traitement éducatif, sur l'amélioration du système éducatif et sur le bénéfice social pour toute la communauté.

Ce **Mastère Spécialisé en MBA en Gestion de Centres Éducatifs** contient le programme éducatif le plus complet et le plus actualisé du marché. Ses caractéristiques sont les suivantes:

- ♦ Développement de plus de 75 cas pratiques, présentés par des experts en gestion de centres éducatifs
- ♦ Son contenu graphique, schématique et éminemment pratique, qui vise à fournir des informations scientifiques et pratiques sur les disciplines essentielles à la pratique professionnelle
- ♦ Des nouveautés sur la direction de centres éducatifs
- ♦ Il contient des exercices pratiques où le processus d'autoévaluation peut être réalisé pour améliorer l'apprentissage
- ♦ Il se concentre sur les méthodologies innovantes en direction de centres éducatifs
- ♦ Tout cela sera complété par des cours théoriques, des questions à l'expert, des forums de discussion sur des sujets controversés et un travail de réflexion individuel
- ♦ Contenu disponible depuis n'importe quel appareil, fixe ou portable, doté d'une connexion internet



Actualisez vos connaissances grâce au programme de MBA en Gestion de Centres Éducatifs

“

Ce MBA en Gestion de Centres Éducatifs est le meilleur investissement que vous puissiez faire dans le choix d'un programme de remise à niveau pour deux raisons: en plus d'actualiser vos connaissances en matière de Gestion de Centres Éducatifs, vous obtiendrez un diplôme de TECH Global University”

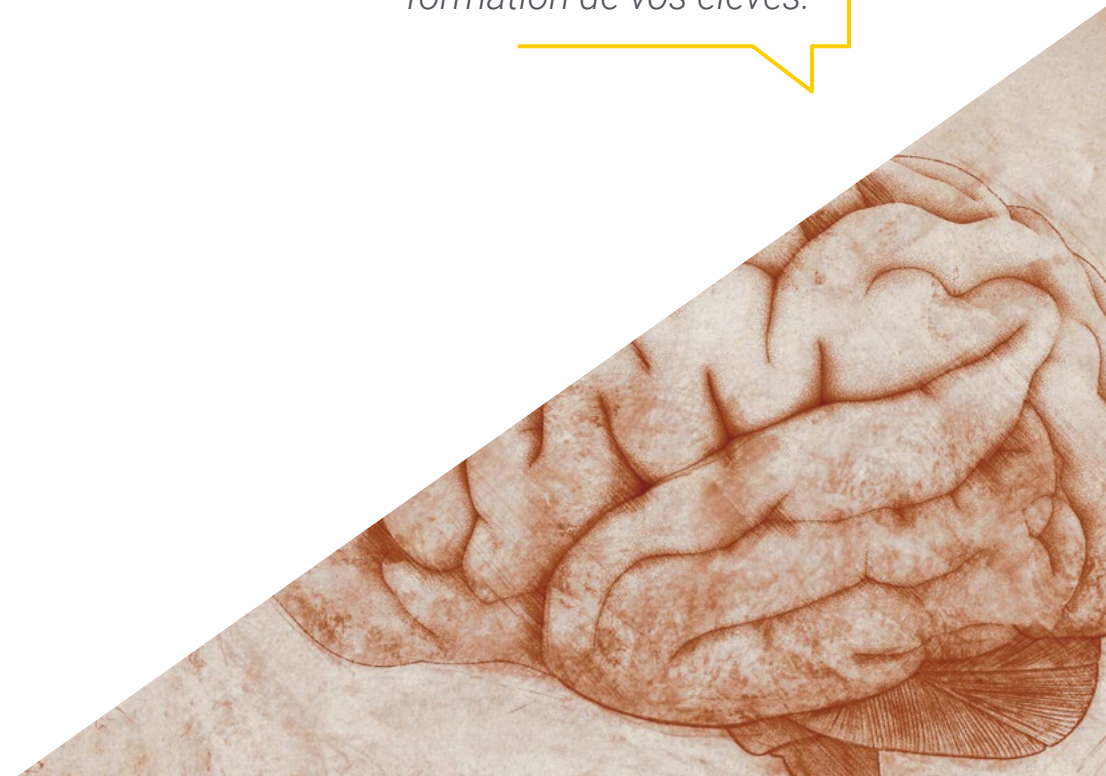
Son corps enseignant comprend des professionnels du domaine de la gestion de centres éducatifs, qui apportent leur expérience professionnelle à cette formation, ainsi que des spécialistes reconnus par des sociétés de référence et des universités prestigieuses.

Grâce à son contenu multimédia, développé avec les dernières technologies éducatives, ils permettront au professionnel un apprentissage situé et contextuel, c'est-à-dire un environnement simulé qui fournira un apprentissage immersif, programmé pour s'entraîner dans des situations réelles.

La conception de ce programme est axée sur l'Apprentissage Par les Problèmes, dans lequel, le gestionnaire éducatif doit essayer de résoudre les différentes situations de pratique professionnelle qui se présentent tout au long du programme. Pour cela, il sera assisté d'un système vidéo interactif et innovant créé par des experts reconnus dans le domaine de la direction de centres éducatifs, possédant une grande expérience de l'enseignement.

Augmentez votre confiance dans la prise de décision en actualisant vos connaissances grâce à ce MBA en Gestion de Centres Éducatifs.

Saisissez l'occasion de vous informer des dernières avancées en Gestion de Centres Éducatifs et améliorez la formation de vos élèves.



02

Objectifs

Le Mastère Spécialisé en MBA en Gestion de Centres Éducatifs vise à élargir la formation des professionnels de l'enseignement qui souhaitent se préparer à devenir directeurs d'établissements éducatifs publics, privés ou subventionnés par l'État.



“

Ce MBA est conçu pour vous aider à actualiser vos connaissances en Gestion de Centres Éducatifs, en utilisant les dernières technologies éducatives, afin de contribuer avec qualité et sécurité à la prise de décision en tant que responsable éducatif”



Objectifs généraux

- ♦ Connaître les lignes structurelles et les principaux problèmes des centres éducatifs
- ♦ Connaître les nouveaux modèles de Gestion de l'éducation
- ♦ Connaître les nouveaux défis posés par le système éducatif actuel
- ♦ Connaître les modèles et les processus de l'organisation des centres
- ♦ Comprendre la structure générale et organisationnelle des centres scolaires
- ♦ Connaître les profils et les styles de gestion et d'organisation dans les différents systèmes éducatifs
- ♦ Apprendre à gérer et à diriger la préparation et le développement d'un Plan de Gestion d'un centre éducatif
- ♦ Savoir gérer et diriger la définition et l'élaboration du projet éducatif du centre selon des critères d'amélioration de la qualité, d'attention à la diversité, de coexistence et de prévention des problèmes d'apprentissage
- ♦ Identifier les fonctions des différents organes unipersonnels et collégiaux du centre
- ♦ Identifier les agents de changement et de résistance au changement dans un centre éducatif et être capable de les gérer efficacement
- ♦ Connaître les processus d'interaction et de communication dans le centre et être capable d'apporter des solutions dans les situations de conflit
- ♦ Acquérir les outils nécessaires au travail en équipe, à la négociation et à la conciliation
- ♦ Connaître les concepts de culture, de climat et de valeurs, et être capable de les spécifier et de les définir dans un centre éducatif en fonction des caractéristiques





Objectifs spécifiques

Module 1. Le leadership éducatif et les compétences de gestion

- ♦ Connaître les fonctions de la figure de Directeur d'un centre éducatif
- ♦ Connaître les fonctions, les obligations et les responsabilités des organes de gestion du centre
- ♦ Montrer l'expression orale comme une compétence à développer en classe
- ♦ Acquérir l'intelligence émotionnelle, le leadership et les compétences de gestion
- ♦ Comprendre l'importance de l'attitude du directeur en tant que leader

Module 2. Organisation et gestion stratégique des institutions éducatives

- ♦ Connaître les différents secteurs d'un centre éducatif
- ♦ Analyser les différents systèmes éducatifs de différents pays
- ♦ Valoriser le centre éducatif en tant qu'Institution et Organisation
- ♦ Réfléchir aux dimensions constitutives de l'organisation scolaire
- ♦ Montrer les différents modèles d'organisations éducatives
- ♦ Découvrir les différentes approches des centres éducatifs
- ♦ Réfléchir à l'École en tant qu'Organisation apprenante
- ♦ Examiner les critères de gestion pour l'ensemble de la communauté éducative
- ♦ Apprendre à analyser les systèmes de représentation des enseignants et des élèves

Module 3. Direction et gestion des ressources administratives et économiques

- ♦ Établir les critères de gestion des ressources matérielles et immatérielles
- ♦ Identifier quel est le processus administratif appliqué au centre éducatif
- ♦ Comprendre l'importance du budget et des investissements
- ♦ Examiner ce que devrait être la transparence dans la gestion administrative
- ♦ Comprendre comment un établissement d'enseignement devrait être géré administrativement

Module 4. Direction et gestion des ressources humaines

Communication interpersonnelle

- ♦ Identifier les profils appropriés des enseignants pour les différents postes du département de direction
- ♦ Détailler la nature, les objectifs et les ressources du centre
- ♦ Déterminer les critères d'aménagement de la journée de travail des enseignants
- ♦ Identifier et comprendre les différents types de modèles contractuels

Module 5. Cadre réglementaire et stratégies d'application dans les centres éducatifs

- ♦ Connaître le cadre législatif d'un centre éducatif
- ♦ Analyser l'École en tant qu'Institution et en tant qu'Organisation
- ♦ Révéler le binôme École-Famille comme des piliers importants de l'éducation
- ♦ Analyser les différents types de documents institutionnels d'un centre
- ♦ Maîtriser les différentes stratégies de mise en œuvre et de conception

Module 6. Innovation et recherche en éducation. Analyse comparative des modèles éducatifs

- ♦ Présenter les caractéristiques des écoles du futur
- ♦ Développer un Projet d'Innovation pédagogique
- ♦ Examiner les facteurs clés de l'Innovation éducative
- ♦ Élaborer un plan de Développement de l'Innovation technologique
- ♦ Présenter le nouveau paradigme de l'éducation
- ♦ Montrer les processus de transmission de l'enseignement
- ♦ Définir le concept de la Programmation Neuro-linguistique
- ♦ Expliquer les fondements de la PNL
- ♦ Expliquer les Hémisphères Cérébraux et leur relation avec l'apprentissage

Module 7. Gestion de la qualité. Évaluation des plans d'amélioration du centre. Conception de plans d'excellence

- ♦ Définir le Projet de Gestion
- ♦ Présenter le travail collaboratif comme un moyen de Promouvoir la diversité et l'Éducation Inclusive
- ♦ Proposer les principes de prise en compte de la diversité
- ♦ Réfléchir à la Création de programmes en fonction des besoins du centre éducatif
- ♦ Acquérir des connaissances sur les Hautes Capacités Intellectuelles
- ♦ Analyser l'importance de l'évaluation initiale, continue et finale de l'apprentissage

Module 8. Marketing éducatif, gestion commerciale et promotion externe

- ♦ Comprendre l'importance de l'avantage concurrentiel de la promotion
- ♦ Analyser et appliquer les différents éléments de la stratégie de branding pour les centres éducatifs
- ♦ Approfondir l'application du modèle Disney dans les centres éducatifs
- ♦ Identifier comment mener à bien une campagne de promotion
- ♦ La figure du client dans un centre éducatif

Module 9. Les TIC comme outil de gestion et planification

- ♦ Encourager la participation de l'ensemble de la communauté éducative aux chats et aux forums numériques
- ♦ Apprendre à travailler avec les ressources TIC en classe
- ♦ Approfondir l'utilisation des réseaux sociaux en classe
- ♦ Identifier les différents outils de gestion des tâches
- ♦ Maîtriser l'application Alexia et sa mise en œuvre dans le centre éducatif

Module 10. Travail en équipe, dynamique de groupe et résolution de conflits

- ♦ Justifier la motivation en classe comme moteur de l'apprentissage
- ♦ Développer les bases du travail en collaboration
- ♦ Intégrer la co-évaluation pour les groupes et les individus
- ♦ Élaborer un plan de prévention de la violence en classe
- ♦ Établir des mesures pour la résolution pacifique des conflits
- ♦ Transmettre l'attention aux différences individuelles comme un objectif initial et final
- ♦ Animer et superviser les forums numériques

Module 11. Leadership, Éthique et Responsabilité Sociale des Entreprises

- ♦ Analyser l'impact de la mondialisation sur la gouvernance et le gouvernement d'entreprise
- ♦ Évaluer l'importance d'un leadership efficace dans la gestion et la réussite des entreprises
- ♦ Définir des stratégies de gestion interculturelle et leur pertinence dans des environnements commerciaux diversifiés
- ♦ Développer des compétences en matière de leadership et comprendre les défis actuels auxquels sont confrontés les dirigeants
- ♦ Déterminer les principes et les pratiques de l'éthique des affaires et leur application dans la prise de décision au sein de l'entreprise
- ♦ Structurer des stratégies pour la mise en œuvre et l'amélioration de la durabilité et de la responsabilité sociale dans les entreprises



Module 12. Gestion Économique et Financière

- ♦ Analyser l'environnement macroéconomique et son influence sur le système financier international
- ♦ Définir les systèmes d'information et la Business Intelligence pour la prise de décision financière
- ♦ Faire la différence entre les décisions financières clés et la gestion des risques dans la gestion financière
- ♦ Évaluer les stratégies de planification financière et d'obtention de financements pour les entreprises

Module 13. Gestion Commerciale et Marketing Stratégique

- ♦ Structurer le cadre conceptuel et l'importance de la gestion commerciale dans les entreprises
- ♦ Approfondir les éléments et activités fondamentaux du marketing et leur impact sur l'organisation
- ♦ Déterminer les étapes du processus de planification stratégique du marketing
- ♦ Évaluer les stratégies visant à améliorer la communication et la réputation numérique de l'entreprise

Module 14. Management Exécutif

- ♦ Définir le concept de Direction Générale et sa pertinence dans la gestion d'entreprise
- ♦ Évaluer les rôles et les responsabilités de la direction dans la culture organisationnelle
- ♦ Analyser l'importance de la gestion des opérations et de la gestion de la qualité dans la chaîne de valeur
- ♦ Développer des compétences en matière de communication interpersonnelle et de prise de parole en public pour la formation des porte-paroles

03

Compétences

Le Mastère Spécialisé en MBA en Gestion de Centres Éducatifs vous permettra d'acquérir les compétences nécessaires pour travailler en tant que responsable d'écoles, de collèges, de lycée et d'autres centres éducatifs. Vous apprendrez à planifier, promouvoir et évaluer des mesures efficaces pour améliorer la communauté scolaire.



“

Avec ce programme, vous serez en mesure de maîtriser de nouvelles méthodologies et stratégies dans le cadre du MBA en Gestion de Centres Éducatifs”



Compétences générales

- ♦ Acquérir les connaissances nécessaires sur les processus de direction et de gestion des centres éducatifs, qui permettront de comprendre et de développer les mécanismes et les procédures d'organisation, de planification, d'exécution, de supervision et d'évaluation des résultats, dans les différents domaines d'action des institutions éducatives
- ♦ Fournir les stratégies et instruments de base pour mettre en pratique une gestion innovante génératrice de qualité éducative
- ♦ Intégrer les valeurs et les attitudes qui facilitent l'exercice d'un leadership efficace des institutions éducatives et de la gestion du changement
- ♦ Incorporer les techniques et les compétences nécessaires à la direction et à la gestion des personnes dans les institutions éducatives, au profit de l'ensemble de la communauté éducative et de ses divers environnements d'action
- ♦ Distinguer les méthodologies alternatives qui permettent une gestion collaborative, favorisant le travail coopératif et participatif dans les institutions éducatives
- ♦ Sélectionner et élaborer différents types d'informations afin de les appliquer de manière appropriée dans les processus de direction et de gestion des centres éducatifs
- ♦ Identifier les législations et réglementations nationales et internationales en vigueur dans le domaine de l'éducation, et savoir les appliquer dans la direction et la gestion des établissements d'enseignement
- ♦ Reconnaître, sélectionner et évaluer les procédures d'interaction et de communication, tant internes qu'externes, d'une institution éducative
- ♦ Promouvoir, intégrer et analyser les aptitudes et les compétences de base pour favoriser la coexistence dans différents environnements éducatifs et gérer efficacement la résolution d'éventuels conflits





Compétences spécifiques

- ♦ Connaître les systèmes de direction et de gestion des centres dans différents pays
- ♦ Connaître les éléments de base de l'équipe de direction d'un centre éducatif
- ♦ Comprendre les fonctions de chaque membre de l'équipe de direction
- ♦ Être capable de comprendre la figure du directeur en tant que leader de l'organisation
- ♦ Prendre conscience et sensibiliser l'ensemble de la communauté éducative à la formation continue ou *Lifelong Learning* dans une société en évolution
- ♦ Internaliser et assumer la notion de concept éducatif comme une nouvelle Organisation qui s'éloigne du concept traditionnel de l'école
- ♦ Être capable de mener un Plan de Gestion en fonction des besoins du centre éducatif
- ♦ Être capable de comprendre l'école en tant qu'institution et en tant qu'o
- ♦ Comprendre l'école en tant qu'organisation apprenante
- ♦ Être capable de démontrer aux enseignants que le travail coopératif est un outil d'apprentissage et de préparation au monde du travail
- ♦ Être capable de conduire un Plan d'Innovation pédagogique dans le centre éducatif
- ♦ Être capable de transmettre à l'ensemble de la communauté éducative, y compris aux familles, l'attention portée à la Diversité et à l'Éducation Inclusive en tant que philosophie partagée du centre
- ♦ Être capable de diriger un Plan de Coexistence
- ♦ Comprendre la résolution pacifique des conflits par le dialogue
- ♦ Encourager l'équipe enseignante à inclure les TIC dans leurs salles de classe en tant qu'outil d'apprentissage
- ♦ Interpréter et appliquer les documents relatifs à la gestion des ressources du centre éducatif; tant pour la direction et la gestion des ressources humaines que pour la gestion administrative, économique et matérielle du centre
- ♦ Identifier et évaluer l'utilisation, dans différents contextes, des différents types et supports de matériel informatique et informatisé qui ont un impact sur la direction des centres éducatifs
- ♦ Analyser et contraster les compétences, les fonctions et les tâches inhérentes à la direction des centres éducatifs, dans leurs différents domaines et environnements d'action, et spécifiquement dans ce qui touche tant le personnel enseignant que le personnel d'administration et de services du centre
- ♦ Promouvoir une orientation stratégique dans les différents domaines ou champs de la direction de centres éducatifs
- ♦ Comprendre, analyser et décrire, de manière comparative, différents modèles éducatifs dans la sphère internationale, et en fonction de différentes cultures, contextes sociaux et méthodologies d'enseignement-apprentissage

04

Direction de la formation

Le corps enseignant du programme comprend des professionnelles de référence qui apportent l'expérience de leur travail à cette formation. De plus, d'autres professionnelles au prestige reconnu participent à sa conception et à sa préparation, complétant ainsi le programme de manière interdisciplinaire. Il s'agit d'une occasion unique pour se spécialiser dans un secteur où la demande de professionnels est forte, sous la direction d'experts ayant des années d'expérience dans le domaine.





“

Apprenez tous les aspects de la direction et la gestion éducative auprès de professionnels qui sont des experts dans ce domaine”

Directeur invité international

Avec plus de 20 ans d'expérience dans la conception et la direction d'équipes mondiales d'acquisition de talents, Jennifer Dove est une experte du recrutement et de la stratégie dans le domaine des technologies. Tout au long de sa carrière, elle a occupé des postes à responsabilité dans plusieurs organisations technologiques au sein d'entreprises figurant au classement Fortune 50, notamment NBCUniversal et Comcast. Son parcours lui a permis d'exceller dans des environnements compétitifs et à forte croissance.

En tant que Vice-présidente de l'Acquisition des Talents chez Mastercard, elle supervise la stratégie et l'exécution de l'intégration des talents, en collaborant avec les chefs d'entreprise et les Ressources Humaines afin d'atteindre les objectifs opérationnels et stratégiques en matière de recrutement. En particulier, elle vise à constituer des équipes diversifiées, inclusives et très performantes qui stimulent l'innovation et la croissance des produits et services de l'entreprise. En outre, elle est experte dans l'utilisation d'outils permettant d'attirer et de retenir les meilleurs collaborateurs du monde entier. Elle est également chargée d'amplifier la marque employeur et la proposition de valeur de Mastercard par le biais de publications, d'événements et de médias sociaux.

Jennifer Dove a démontré son engagement en faveur d'un développement professionnel continu, en participant activement à des réseaux de professionnels des Ressources Humaines et en aidant à recruter de nombreux employés dans différentes entreprises. Après avoir obtenu une licence en Communication Organisationnelle à l'Université de Miami, elle a occupé des postes de recruteuse senior dans des entreprises de divers domaines.

D'autre part, elle a été reconnue pour sa capacité à mener des transformations organisationnelles, à intégrer la technologie dans les processus de recrutement et à développer des programmes de leadership qui préparent les institutions aux défis à venir. Elle a également mis en œuvre avec succès des programmes de bien-être au travail qui ont permis d'accroître de manière significative la satisfaction et la fidélisation des employés.



Mme Dove, Jennifer

- ♦ Vice-présidente de l'Acquisition des Talents chez Mastercard, New York, États-Unis
- ♦ Directrice de l'Acquisition des Talents chez NBCUniversal, New York, États-Unis
- ♦ Responsable de la Sélection du Personnel chez Comcast
- ♦ Directrice de la Sélection du Personnel chez Rite Hire Advisory
- ♦ Vice-présidente de la Division des Ventes chez Ardor NY Real Estate
- ♦ Directrice de la Sélection du Personnel chez Valerie August & Associates
- ♦ Directrice des Comptes chez BNC
- ♦ Directrice des Comptes chez Vault
- ♦ Diplôme en Communication Organisationnelle de l'Université de Miami

“

Grâce à TECH, vous pourrez apprendre avec les meilleurs professionnels du monde”

Directeur invité international

Leader dans le domaine de la technologie, Rick Gauthier a acquis des décennies d'expérience au sein de grandes multinationales technologiques, et s'est distingué dans le domaine des services en nuage et de l'amélioration des processus de bout en bout. Il a été reconnu comme un leader et un gestionnaire d'équipes très efficaces, faisant preuve d'un talent naturel pour assurer un niveau élevé d'engagement parmi ses employés.

Il est doué pour la stratégie et l'innovation exécutive, développant de nouvelles idées et étayant ses succès par des données de qualité. Son expérience chez **Amazon** lui a permis de gérer et d'intégrer les services informatiques de l'entreprise aux États-Unis. Chez **Microsoft** il a dirigé une équipe de 104 personnes, chargée de fournir une infrastructure informatique à l'échelle de l'entreprise et de soutenir les départements d'ingénierie des produits dans l'ensemble de l'entreprise.

Cette expérience lui a permis de se distinguer en tant que manager à fort impact, doté de remarquables capacités à accroître l'efficacité, la productivité et la satisfaction globale des clients.



M. Gauthier, Rick

- ♦ Responsable régional des Technologies de l'Information chez Amazon, Seattle, États-Unis
- ♦ Directeur de programme senior chez Amazon
- ♦ Vice-président de Wimmer Solutions
- ♦ Directeur principal des services d'ingénierie de production chez Microsoft
- ♦ Diplôme en Cybersécurité de la Western Governors University
- ♦ Certificat Technique en *Commercial Diving* de Divers Institute of Technology
- ♦ Diplôme en Études Environnementales de l'Evergreen State College

“

Saisissez l'occasion de vous informer sur les derniers développements dans ce domaine pour les appliquer à votre pratique quotidienne”

Directeur invité international

Romi Arman est un expert international de renom qui compte plus de vingt ans d'expérience dans les domaines de la **Transformation Numérique**, du **Marketing**, de la **Stratégie** et du **Conseil**. Tout au long de sa longue carrière, il a pris de nombreux risques et est un **défenseur** constant de l'**innovation** et du **changement** dans l'environnement professionnel. Fort de cette expertise, il a travaillé avec des PDG et des organisations d'entreprises du monde entier, les poussant à s'éloigner des modèles d'entreprise traditionnels. Ce faisant, il a aidé des entreprises comme Shell Energy à devenir de **véritables leaders du marché**, axés sur leurs clients et le monde numérique.

Les stratégies conçues par Arman ont un impact latent, car elles ont permis à plusieurs entreprises **d'améliorer l'expérience des consommateurs, du personnel et des actionnaires**. Le succès de cet expert est quantifiable par des mesures tangibles telles que le **CSAT**, l'**engagement des employés** dans les institutions où il a travaillé et la croissance de l'**indicateur financier EBITDA** dans chacune d'entre elles.

De plus, au cours de sa carrière professionnelle, il a nourri et **dirigé des équipes très performantes** qui ont même été récompensées pour leur **potentiel de transformation**. Chez Shell, en particulier, le dirigeant s'est toujours efforcé de relever trois défis: répondre aux **demandes complexes** des clients en matière de **décarbonisation**, soutenir une "**décarbonisation rentable**" et **réorganiser** un paysage fragmenté sur le plan des **données, numérique et de la technologie**. Ainsi, ses efforts ont montré que pour obtenir un succès durable, il est essentiel de partir des besoins des consommateurs et de jeter les bases de la transformation des processus, des données, de la technologie et de la culture.

D'autre part, le dirigeant se distingue par sa maîtrise des **applications commerciales de l'Intelligence Artificielle**, sujet dans lequel il est titulaire d'un diplôme post-universitaire de l'École de Commerce de Londres. Parallèlement, il a accumulé de l'expérience dans les domaines de l' **IoT** et de **Salesforce**.



M. Arman, Romi

- ♦ Directeur de la Transformation Numérique (CDO) chez Shell Energy Corporation, Londres, Royaume-Uni
- ♦ Directeur Mondial du Commerce Électronique et du Service à la Clientèle chez Shell Energy Corporation
- ♦ Gestionnaire National des Comptes Clés (équipementiers et détaillants automobiles) pour Shell à Kuala Lumpur, Malaisie
- ♦ Consultant en Gestion Senior (Secteur des Services Financiers) pour Accenture basé à Singapour
- ♦ Licence de l'Université de Leeds
- ♦ Diplôme Supérieur en Applications Commerciales de l'IA pour les Cadres Supérieurs de l'École de Commerce de Londres
- ♦ Certification Professionnelle en Expérience Client CCXP
- ♦ Cours de Transformation Numérique pour les Cadres de l'IMD

“

Vous souhaitez mettre à jour vos connaissances grâce à une formation de la plus haute qualité? TECH vous offre le contenu le plus récent du marché universitaire, conçu par des experts de renommée internationale"

Directeur invité international

Manuel Arens est un **professionnel expérimenté** de la gestion des données et le chef d'une équipe hautement qualifiée. En fait, M. Arens occupe le poste de **responsable mondial des achats** au sein de la division Infrastructure Technique et Centre de Données de Google, où il a passé la plus grande partie de sa carrière. Basée à Mountain View, en Californie, elle a fourni des solutions aux défis opérationnels du géant technologique, tels que **l'intégrité des données de base**, les **mise à jour des données des fournisseurs** et la **hiérarchisation** des données des fournisseurs. Il a dirigé la planification de la chaîne d'approvisionnement des centres de données et l'évaluation des risques liés aux fournisseurs, en apportant des améliorations aux processus et à la gestion des flux de travail, ce qui a permis de réaliser d'importantes économies.

Avec plus de dix ans d'expérience dans la fourniture de solutions numériques et de leadership pour des entreprises de divers secteurs, il possède une vaste expérience dans tous les aspects de la fourniture de solutions stratégiques, y compris le **Marketing**, **l'analyse des médias**, **la mesure** et **l'attribution**. Il a d'ailleurs reçu plusieurs prix pour son travail, notamment le **Prix du Leadership BIM**, le **Prix du Leadership en matière de Recherche**, le **Prix du Programme de Génération de Leads à l'Exportation** et le **Prix du Meilleur Modèle de Vente pour la région EMEA**.

M. Arens a également occupé le poste de **Directeur des Ventes** à Dublin, en Irlande. À ce titre, il a constitué une équipe de 4 à 14 membres en trois ans et a amené l'équipe de vente à obtenir des résultats et à bien collaborer avec les autres membres de l'équipe et avec les équipes interfonctionnelles. Il a également occupé le poste d'**Analyste Principal** en Industrie à Hambourg, en Allemagne, où il a créé des scénarios pour plus de 150 clients à l'aide d'outils internes et tiers pour soutenir l'analyse. Il a élaboré et rédigé des rapports approfondis pour démontrer sa maîtrise du sujet, y compris la compréhension des **facteurs macroéconomiques et politiques/réglementaires** affectant l'adoption et la diffusion des technologies.

Il a également dirigé des équipes dans des entreprises telles que **Eaton**, **Airbus** et **Siemens**, où il a acquis une expérience précieuse en matière de gestion des comptes et de la chaîne d'approvisionnement. Il est particulièrement réputé pour dépasser continuellement les attentes en **établissant des relations précieuses avec les clients** et en **travaillant de manière transparente avec des personnes à tous les niveaux d'une organisation**, y compris les parties prenantes, la direction, les membres de l'équipe et les clients. Son approche fondée sur les données et sa capacité à développer des solutions innovantes et évolutives pour relever les défis de l'industrie ont fait de lui un leader éminent dans son domaine.



M. Arens, Manuel

- ♦ Directeur des Achats Globaux chez Google, Mountain View, États-Unis
- ♦ Responsable principal de l'Analyse et de la Technologie B2B chez Google, États-Unis
- ♦ Directeur des ventes chez Google, Irlande
- ♦ Analyste Industriel Senior chez Google, Allemagne
- ♦ Gestionnaire des comptes chez Google, Irlande
- ♦ Account Payable chez Eaton, Royaume-Uni
- ♦ Responsable de la Chaîne d'Approvisionnement chez Airbus, Allemagne

“

Optez pour TECH! Vous aurez accès au meilleur matériel didactique, à la pointe de la technologie et de l'éducation, mis en œuvre par des spécialistes de renommée internationale dans ce domaine"

Directeur invité international

Andrea La Sala est un cadre expérimenté en Marketing dont les projets ont eu un impact significatif sur l'environnement de la Mode. Tout au long de sa carrière, il a développé différentes tâches liées aux Produits, au Merchandising et à la Communication. Tout cela, lié à des marques prestigieuses telles que Giorgio Armani, Dolce&Gabbana, Calvin Klein, entre autres.

Les résultats de ce manage de haut niveau international sont liés à sa capacité avérée à synthétiser les informations dans des cadres clairs et à exécuter des actions concrètes alignées sur des objectifs commerciaux spécifiques. En outre, il est reconnu pour sa proactivité et sa capacité à s'adapter à des rythmes de travail rapides. À tout cela, cet expert ajoute une forte conscience commerciale, une vision du marché et une véritable passion pour les produits.

En tant que Directeur Mondial de la Marque et du Merchandising chez Giorgio Armani, il a supervisé une variété de stratégies de Marketing pour l'habillement et les accessoires. Ses tactiques se sont également concentrées sur les besoins et le comportement des détaillants et des consommateurs. Dans ce cadre, La Sala a également été responsable de la commercialisation des produits sur les différents marchés, en tant que chef d'équipe dans les services de Design, de Communication et de Ventes.

D'autre part, dans des entreprises telles que Calvin Klein ou Gruppo Coin, il a entrepris des projets visant à stimuler la structure, le développement et la commercialisation de différentes collections. Parallèlement, il a été chargé de créer des calendriers efficaces pour les campagnes d'achat et de vente. Il a également été chargé des conditions, des coûts, des processus et des délais de livraison pour les différentes opérations.

Ces expériences ont fait d'Andrea La Sala l'un des dirigeants d'entreprise les plus qualifiés dans le secteur de la Mode et du Luxe. Une grande capacité managériale qui lui a permis de mettre en œuvre efficacement le positionnement positif de différentes marques et de redéfinir leurs indicateurs clés de performance (KPI).



M. La Sala, Andrea

- ♦ Directeur Mondial de la Marque et du Merchandising Armani Exchange chez Giorgio Armani, Milan, Italie
- ♦ Directeur du Merchandising chez Calvin Klein
- ♦ Chef de Marque chez Gruppo Coin
- ♦ Brand Manager chez Dolce&Gabbana
- ♦ Brand Manager chez Sergio Tacchini S.p.A.
- ♦ Analyste de Marché chez Fastweb
- ♦ Diplômé en Business and Economics à l'Université degli Studi du Piémont Oriental

“

Les professionnels les plus qualifiés et les plus expérimentés au niveau international vous attendent à TECH pour vous offrir un enseignement de premier ordre, actualisé et fondé sur les dernières données scientifiques. Qu'attendez-vous pour vous inscrire?"

Directeur invité international

Mick Gram est synonyme d'innovation et d'excellence dans le domaine de l'**Intelligence des Affaires** au niveau international. Sa carrière réussie est liée à des postes de direction dans des multinationales telles que **Walmart** et **Red Bull**. Il est également connu pour sa capacité à **identifier les technologies émergentes** qui, à long terme, auront un impact durable sur l'environnement des entreprises.

D'autre part, le dirigeant est considéré comme un **pionnier** dans l'**utilisation de techniques de visualisation de données** qui simplifient des ensembles complexes, les rendent accessibles et facilitent la prise de décision. Cette compétence est devenue le pilier de son profil professionnel, le transformant en un atout recherché par de nombreuses organisations qui misent sur la **collecte d'informations** et la **création d'actions** concrètes à partir de celles-ci.

L'un de ses projets les plus remarquables de ces dernières années a été la **plateforme Walmart Data Cafe**, la plus grande de ce type au monde, ancrée dans le nuage pour l'**analyse des Big Data**. En outre, il a occupé le poste de **Directeur de la Business Intelligence** chez **Red Bull**, couvrant des domaines tels que les **Ventes, la Distribution, le Marketing et les Opérations de la Chaîne d'Approvisionnement**. Son équipe a récemment été récompensée pour son innovation constante dans l'utilisation de la nouvelle API de Walmart Luminare pour les *insights* sur les Acheteurs et les Canaux de distribution.

En ce qui concerne sa formation, le cadre possède plusieurs Masters et études supérieures dans des centres prestigieux tels que l'**Université de Berkeley**, aux États-Unis et l'**Université de Copenhague**, au Danemark. Grâce à cette mise à jour continue, l'expert a acquis des compétences de pointe. Il est ainsi considéré comme un **leader né de la nouvelle économie mondiale**, centrée sur la recherche de données et ses possibilités infinies.



M. Gram, Mick

- ♦ Directeur de la *Business Intelligence* et des Analyses chez Red Bull, Los Angeles, États-Unis
- ♦ Architecte de solutions de *Business Intelligence* pour Walmart Data Cafe
- ♦ Consultant indépendant de *Business Intelligence* et de *Data Science*
- ♦ Directeur de *Business Intelligence* chez Capgemini
- ♦ Analyste en Chef chez Nordea
- ♦ Consultant en Chef de *Business Intelligence* pour SAS
- ♦ Executive Education en IA et Machine Learning au UC Berkeley College of Engineering
- ♦ MBA Executive en e-commerce à l'Université de Copenhague
- ♦ Licence et Master en Mathématiques et Statistiques à l'Université de Copenhague

“

Étudiez dans la meilleure université en ligne du monde selon Forbes! Dans ce MBA, vous aurez accès à une vaste bibliothèque de ressources multimédias, élaborées par des professeurs de renommée internationale”

Directeur invité international

Scott Stevenson est un éminent expert en **Marketing Numérique** qui, pendant plus de 19 ans, a travaillé pour l'une des sociétés les plus puissantes de l'industrie du divertissement, **Warner Bros. Discovery**. À ce titre, il a joué un rôle essentiel dans la **supervision de la logistique** et des **flux de travail créatifs** sur de multiples plateformes numériques, y compris les médias sociaux, la recherche, le *display* et les médias linéaires.

Son leadership a été déterminant dans la mise en place de **stratégies de production de médias payants**, ce qui a entraîné une nette **amélioration des taux de conversion** de son entreprise. Parallèlement, il a assumé d'autres fonctions telles que celles de Directeur des Services Marketing et de Responsable du Trafic au sein de la même multinationale pendant la période où il occupait un poste de direction.

Stevenson a également participé à la distribution mondiale de jeux vidéo et de **campagnes de propriété numérique**. Il a également été responsable de l'introduction de stratégies opérationnelles liées à l'élaboration, à la finalisation et à la diffusion de contenus sonores et visuels pour les **publicités télévisées** et les *bandes-annonces*.

En outre, il est titulaire d'une Licence en Télécommunications de l'Université de Floride et d'un Master en Création Littéraire de l'Université de Californie, ce qui témoigne de ses compétences en matière de **communication** et de **narration**. En outre, il a participé à l'École de Développement Professionnel de l'Université de Harvard à des programmes de pointe sur l'utilisation de l'**Intelligence Artificielle** dans le monde des affaires. Son profil professionnel est donc l'un des plus pertinents dans le domaine actuel du **Marketing** et des **Médias Numériques**.



M. Stevenson, Scott

- ♦ Directeur du Marketing Numérique chez Warner Bros. Discovery, Burbank, États-Unis
- ♦ Responsable du Trafic chez Warner Bros. Entertainment
- ♦ Master en Création Littéraire de l'Université de Californie
- ♦ Licence en Télécommunications de l'Université de Floride

“

Atteignez vos objectifs académiques et professionnels avec les experts les plus qualifiés au monde!

Les enseignants de ce MBA vous guideront tout au long du processus d'apprentissage”

Directeur invité international

Le Docteur Eric Nyquist est un grand professionnel du **sport international**, qui a construit une carrière impressionnante, reconnue pour son **leadership stratégique** et sa capacité à conduire le changement et l'**innovation** dans les **organisations sportives** de classe mondiale.

En effet, il a occupé des postes à responsabilité tels que celui de **Directeur de la Communication et de l'Impact** à la **NASCAR**, basée en **Floride, États-Unis**. Fort de ses nombreuses années d'expérience à la **NASCAR**, le Docteur Nyquist a également occupé un certain nombre de postes de direction, dont ceux de premier **Vice-président Senior du Développement Stratégique** et de **Directeur Général des Affaires Commerciales**, gérant plus d'une douzaine de disciplines allant du **développement stratégique** au **Marketing du divertissement**.

Nyquist a également marqué de son empreinte les **franchises sportives** les plus importantes de Chicago. En tant que **Vice-président Exécutif** des franchises des **Chicago Bulls** et des **Chicago White Sox**, il a démontré sa capacité à mener à bien des **affaires** et des **stratégies** dans le monde du **sport professionnel**.

Enfin, il a commencé sa carrière dans le **sport** en travaillant à **New York** en tant qu'**analyste stratégique principal** pour Roger Goodell au sein de la **Ligue Nationale de Football (NFL)** et, avant cela, en tant que **Stagiaire Juridique** auprès de la **Fédération Américaine de Football**.



Dr Nyquist, Eric

- Directeur de la Communication et de l'Impact à la NASCAR, Floride, États-Unis
- Vice-président Principal du Développement Stratégique à la NASCAR
- Vice-président de la Planification Stratégique à la NASCAR
- Directeur Général des Affaires Commerciales de NASCAR
- Vice-président Exécutif des Franchises des White Sox de Chicago
- Vice-président Exécutif des Franchises des Chicago Bulls
- Responsable de la Planification Commerciale à la Ligue Nationale de Football (NFL)
- Affaires Commerciales/Stagiaire Juridique à la Fédération Américaine de Football
- Doctorat en Droit de l'Université de Chicago
- Master en Administration des Affaires - MBA de l'École de Commerce Booth de l'Université de Chicago
- Licence en Économie Internationale du Carleton College



Grâce à ce diplôme universitaire 100% en ligne, vous pourrez combiner vos études avec vos obligations quotidiennes, avec l'aide des meilleurs experts internationaux dans le domaine qui vous intéresse. Inscrivez-vous dès maintenant!"

Direction



Dr Borrás Sanchís, Salvador

- ◆ Conseiller pédagogique en Generalitat Valenciana, Ministère de l'Éducation
- ◆ Psychologue, enseignant et orthophoniste
- ◆ Directeur pédagogique à l'Institut DEIAP
- ◆ Licence en Psychologie
- ◆ Maître de l'Ouïe et du Langage
- ◆ Diplôme en Orthophonie
- ◆ Conseillère Pédagogique au Ministère Régional de l'Éducation, Generalitat Valenciana
- ◆ Conseiller pédagogique et collaborateur externe d'Aula Salud

Professeurs

Dr Arroyo Fernández, Alejandro

- ◆ Doctorat en Littérature Américaine à l'Université Complutense de Madrid
- ◆ Licence en Philologie Anglaise Spécialiste en Littérature Américaine Contemporaine et Littérature Victorienne
- ◆ Master en Études Littéraires Européennes
- ◆ Master en Enseignement de l'Espagnol comme Langue Étrangère
- ◆ Collaborateur dans des revues numériques de critique littéraire et enseignant d'espagnol pour étrangers

Mme Azcunaga Hernández, Amaia

- ◆ Professeur de langues étrangères ayant une expérience de l'enseignement dans plusieurs pays et domaines éducatifs
- ◆ Master en Didactique de l'Espagnol comme Langue Étrangère
- ◆ Spécialiste de la dynamique de groupe appliquée à l'enseignement

M. Notario Pardo, Francisco

- ♦ Licence en Pédagogie et Diplôme d'Éducation Sociale
- ♦ Expert en "Intervention auprès des familles à risque et des mineurs au comportement antisocial"
- ♦ Expert en "Éducation Sociale et Animation Socioculturelle"
- ♦ Médiateur Familial et Scolaire et Expert Judiciaire Officiel
- ♦ Il travaille comme Éducateur et Directeur de Centres de Foyers d'Accueil depuis 2004, ainsi que comme Technicien et Coordinateur du Centre d'Intervention de Placement Familial d'Alicante Il travaille actuellement en tant qu'Éducateur dans une Unité de Travail Social de Base
- ♦ Il enseigne (en classe et en ligne) et développe des contenus pour diverses entités et associations professionnelles
- ♦ Directeur du Master en Éducation inclusive pour les Enfants à risque social

Dr De la Serna, Juan Moisés

- ♦ Docteur en Psychologie, Master en Neurosciences et Biologie du Comportement
- ♦ Auteur de la Chaire Ouverte de Psychologie et Neurosciences et diffuseur scientifique

Mme Jiménez Romero, Yolanda

- ♦ Directrice Territoriale de l'Institut des Capacités Élevées d'Estrémadure-Castille La Manche
- ♦ Diplôme d'Enseignement Primaire
- ♦ Master en Neuropsychologie des Capacités Élevées
- ♦ Master en Intelligence Émotionnelle. Spécialiste de la PNL
- ♦ Conseiller Pédagogique et Collaborateur Externe d'Aula Salud

M. Velasco Rico, Guillermo

- ♦ Licence en Philologie Hispanique à l'Université Complutense de Madrid
- ♦ Master en Espagnol comme Langue Étrangère à l'Université Complutense de Madrid
- ♦ Professeur d'Espagnol à l'Université Complutense de Madrid
- ♦ Coordonnateur académique du Centre d'Études Hispaniques de Sarajevo

Dr Visconti Ibarra, Martín

- ♦ Directeur Général à l'Académie Européenne Guadalajara
- ♦ Ancien Directeur Général au Collège Bilingue Académie Européenne
- ♦ Expert en Sciences de l'Éducation, Intelligence Émotionnelle et Conseiller
- ♦ Ex-conseiller Scientifique du Parlement d'Espagne
- ♦ Collaborateur de la Fondation Juegaterapia
- ♦ Master en Direction et Gestion de Centres Éducatifs
- ♦ Master en Ligne en Difficultés d'Apprentissage et Processus Cognitifs
Diplôme en Enseignement Primaire

05

Structure et contenu

La structure des contenus a été conçue par une équipe de professionnels issus des meilleurs centres éducatifs et universités, conscients de la pertinence d'une spécialisation innovante et engagés dans un enseignement de qualité grâce aux nouvelles technologies éducatives.

Le Mastère Spécialisé en MBA en Gestion de Centre Éducatifs vous formera dans les domaines spécifiques de la direction, de la gestion et de l'administration des institutions éducatives, conformément aux nouvelles exigences du système éducatif.





“

Ce Mastère Spécialisé en MBA en Gestion de Centres Éducatifs contient le programme de gestion le plus complet et le plus actualisé du marché”

Module 1. Le leadership éducatif et les compétences de gestion

- 1.1. Définition, évolution et approches du leadership
- 1.2. Le rôle du directeur en tant que leader éducatif et autorité
- 1.3. Compétences de gestion: définition et types de compétences. Quelles sont les compétences de gestion?
- 1.4. Techniques de développement des compétences de gestion
- 1.5. Intelligence émotionnelle, leadership et compétences de gestion
- 1.6. Psychologie du leadership et compétences de gestion
- 1.7. L'importance de l'attitude du directeur en tant que leader
- 1.8. La structure du pouvoir dans un centre éducatif
- 1.9. La culture institutionnelle

Module 2. Organisation et gestion stratégique des institutions éducatives

- 2.1. L'établissement d'enseignement en tant qu'organisation: fonction de gestion et documentation institutionnelle
- 2.2. Gestion du centre par des projets
- 2.3. La création de valeur dans les centres éducatifs
- 2.4. Rôles et responsabilités de la direction et de l'équipe de direction
- 2.5. Organisation interne (1): organes de direction
- 2.6. Organisation interne (2): organes de coordination
- 2.7. Organisation interne (3): organes de participation
- 2.8. Gestion du centre en tant qu'organisation éducative: modèles académiques, formation des enseignants, innovation pédagogique, travail en réseau
- 2.9. Évaluation des pratiques d'enseignement

Module 3. Direction et gestion des ressources administratives et économiques

- 3.1. Processus administratif appliqué au centre éducatif. Planification et organisation
- 3.2. Processus administratif appliqué au centre éducatif. Gestion et contrôle
- 3.3. Gestion administrative du centre éducatif
- 3.4. Processus administratif appliqué aux facteurs économiques. Planification et organisation
- 3.5. Processus administratif appliqué aux facteurs économiques. Gestion et contrôle
- 3.6. L'importance du budget

- 3.7. L'importance des investissements
- 3.8. L'importance de la promotion
- 3.9. La gestion des ressources humaines
- 3.10. La transparence dans la gestion administrative

Module 4. Direction et gestion des ressources humaines Communication interpersonnelle

- 4.1. Organisation et gestion des RH
- 4.2. La direction du centre éducatif
- 4.3. L'équipe de direction intermédiaire
- 4.4. Les ressources humaines de l'enseignement
- 4.5. Les processus de sélection des enseignants
- 4.6. La formation des enseignants
- 4.7. Les ressources humaines non enseignantes
- 4.8. Les processus de sélection du personnel non enseignant
- 4.9. Les modèles de recrutement
- 4.10. Principes de base de la sécurité au travail

Module 5. Cadre réglementaire et stratégies d'application dans les centres éducatifs

- 5.1. Les documents institutionnels d'un centre
- 5.2. Justification théorico-pratique de leur conception
- 5.3. Normes d'application et réglementation des documents institutionnels
- 5.4. Structure de chacun des documents institutionnels
- 5.5. Stratégies d'application et de conception
- 5.6. Diffusion de chacun des documents. Techniques et procédures
- 5.7. Évaluation et suivi de chaque document institutionnel
- 5.8. Détection des lacunes et procédures d'ajustement
- 5.9. Formation spécifique des équipes de direction en relation avec la conception des plans institutionnels
- 5.10. Validité, lacunes et qualité des documents



Module 6. Innovation et recherche en éducation. Analyse comparative des modèles éducatifs

- 6.1. Avantages et inconvénients de l'utilisation de la technologie dans éducation
- 6.2. La neurotechnologie éducative
- 6.3. Programmation dans le domaine de l'éducation
- 6.4. Introduction à la *Flipped Classroom*
- 6.5. Introduction à la gamification
- 6.6. Introduction à la robotique
- 6.7. Introduction à la réalité augmentée
- 6.8. Comment développer vos propres applications de RA
- 6.9. Samsung *Virtual School Suitcase*
- 6.10. Conseils et exemples d'utilisation en classe

Module 7. Gestion de la qualité. Évaluation des plans d'amélioration du centre. Conception de plans d'excellence

- 7.1. Nature et évolution du concept de qualité
- 7.2. La qualité de l'éducation: dimensions et composantes
- 7.3. Premier niveau d'action: la direction de l'école
- 7.4. Deuxième niveau d'action: la réalisation du produit
- 7.5. Troisième niveau d'action: conception et développement
- 7.6. Quatrième niveau d'action: mesure, analyse et amélioration
- 7.7. Systèmes de gestion de la qualité: normes ISO 9000
- 7.8. Conception de plans d'excellence
- 7.9. Interprétation des critères d'excellence dans les établissements d'enseignement
- 7.10. Plans d'action pour l'amélioration

Module 8. Marketing éducatif, gestion commerciale et promotion externe

- 8.1. Qu'est-ce que la promotion?
- 8.2. Qu'est-ce que le mix promotionnel?
- 8.3. L'importance de l'avantage concurrentiel dans la promotion
- 8.4. Le plan de marchéage dans le centre éducatif
- 8.5. Le client au centre éducatif
- 8.6. Éléments de branding pour les centres éducatifs
- 8.7. La marque au centre éducatif
- 8.8. Le modèle Disney au centre éducatif
- 8.9. La campagne de promotion
- 8.10. Ce qui compte maintenant dans le domaine du marketing éducatif

Module 9. Les TIC comme outil de gestion et planification

- 9.1. Outils TIC à l'école
- 9.2. Communication
- 9.3. Courriel:
- 9.4. Génération de documents
- 9.5. Outils de gestion de tâches
- 9.6. Calendrier
- 9.7. Réseaux sociaux
- 9.8. Introduction et paramétrage d'Alexia
- 9.9. Permissions et gestion administrative d'Alexia
- 9.10. Alexia. Formation pour les enseignants

Module 10. Travail en équipe, dynamique de groupe et résolution de conflits

- 10.1. Les différences entre groupe et équipe de travail
- 10.2. Caractéristiques d'une équipe performante
- 10.3. Le rôle du leader dans le fonctionnement efficace de l'équipe
- 10.5. La motivation des équipes de travail
- 10.6. Les valeurs comme élément de cohésion d'équipe
- 10.7. La mise en œuvre de la dynamique
- 10.8. Comment recueillir l'apprentissage de la dynamique mise en commun?
- 10.9. La résolution des conflits
- 10.10. Application pratique La création d'une équipe performante

Module 11. Leadership, Éthique et Responsabilité Sociale des Entreprises

- 11.1. Mondialisation et Gouvernance
 - 11.1.1. Gouvernance et Gouvernance d'Entreprise
 - 11.1.2. Principes fondamentaux de la Gouvernance d'Entreprise dans les entreprises
 - 11.1.3. Le Rôle du Conseil d'Administration dans le cadre de la Gouvernance d'Entreprise
- 11.2. *Cross Cultural Management*
 - 11.2.1. Concept de Cross Cultural Management
 - 11.2.2. Contributions à la Connaissance des Cultures Nationales
 - 11.2.3. Gestion de la Diversité
- 11.3. Éthique des affaires
 - 11.3.1. Éthique et Moralité
 - 11.3.2. Éthique des Affaires
 - 11.3.3. Leadership et éthique dans les entreprises
- 11.4. Durabilité
 - 11.4.1. Durabilité et développement durable
 - 11.4.2. Agenda 2030
 - 11.4.3. Les entreprises durables
- 11.5. Responsabilité Sociale des Entreprises
 - 11.5.1. La dimension internationale de la Responsabilité Sociale des Entreprises
 - 11.5.2. La mise en œuvre de la Responsabilité Sociale des Entreprises
 - 11.5.3. L'impact et la mesure de la Responsabilité Sociale des Entreprises
- 11.6. Systèmes et outils de Gestion responsable
 - 11.6.1. RSE: Responsabilité sociale des entreprises
 - 11.6.2. Questions clés pour la mise en œuvre d'une stratégie de gestion responsable
 - 11.6.3. Étapes de la mise en œuvre d'un système de gestion de la responsabilité sociale des entreprises
 - 11.6.4. Outils et normes en matière de la RSE
- 11.7. Multinationales et droits de l'homme
 - 11.7.1. Mondialisation, entreprises multinationales et droits de l'homme
 - 11.7.2. Entreprises multinationales et droit international
 - 11.7.3. Instruments juridiques pour les multinationales dans le domaine des droits de l'homme

- 11.8. Environnement juridique et *Corporate Governance*
 - 11.8.1. Importation et exportation
 - 11.8.2. Propriété intellectuelle et industrielle
 - 11.8.3. Droit International du Travail

Module 12. Gestion Économique et Financière

- 12.1. Environnement Économique
 - 12.1.1. Environnement macroéconomique et système financier
 - 12.1.2. Institutions financières
 - 12.1.3. Marchés financiers
 - 12.1.4. Actifs financiers
 - 12.1.5. Autres entités du secteur financier
- 12.2. Comptabilité de Gestion
 - 12.2.1. Concepts de base
 - 12.2.2. Actif de l'entreprise
 - 12.2.3. Passif de l'entreprise
 - 12.2.4. Le Patrimoine Net de l'entreprise
 - 12.2.5. Le Compte de Profits et Pertes
- 12.3. Systèmes d'information et *Business Intelligence*
 - 12.3.1. Principes fondamentaux et classification
 - 12.3.2. Phases et méthodes de répartition des coûts
 - 12.3.3. Choix du centre de coûts et de l'effet
- 12.4. Budget et Contrôle de Gestion
 - 12.4.1. Le modèle budgétaire
 - 12.4.2. Le budget d'Investissement
 - 12.4.3. Le budget de Fonctionnement
 - 12.4.5. Le budget de Trésorerie
 - 12.4.6. Le suivi Budgétaire
- 12.5. Gestion Financière
 - 12.5.1. Les décisions financières de l'entreprise
 - 12.5.2. Le service financier
 - 12.5.3. Excédents de trésorerie
 - 12.5.4. Risques liés à la gestion financière
 - 12.5.5. Gestion des risques liés à la gestion financière

- 12.6. Planification Financière
 - 12.6.1. Définition de la planification financière
 - 12.6.2. Actions à entreprendre dans le cadre de la planification financière
 - 12.6.3. Création et mise en place de la stratégie d'entreprise
 - 12.6.4. Le tableau Cash Flow
 - 12.6.5. Le tableau du fonds de roulement
- 12.7. Stratégie Financière de l'Entreprise
 - 12.7.1. Stratégie de l'entreprise et sources de financement
 - 12.7.2. Produits financiers de l'entreprise
- 12.8. Financement Stratégique
 - 12.8.1. Autofinancement
 - 12.8.2. Augmentation des fonds propres
 - 12.8.3. Ressources Hybrides
 - 12.8.4. Financement par des intermédiaires
- 12.9. Analyse et planification financières
 - 12.9.1. Analyse du Bilan de la Situation
 - 12.9.2. Analyse du Compte des Résultats
 - 12.9.3. Analyse de la Rentabilité
- 12.10. Analyses et résolution de problèmes
 - 12.10.1. Informations financières de Industrie de Design et Textile, S.A. (INDITEX)

Module 13. Gestion Commerciale et Marketing Stratégique

- 13.1. Gestion commerciale
 - 13.1.1. Cadre conceptuel de la gestion commerciale
 - 13.1.2. Stratégie et planification commerciale
 - 13.1.3. Le rôle des directeurs commerciaux
- 13.2. Marketing
 - 13.2.1. Concept de marketing
 - 13.2.2. Éléments de base du marketing
 - 13.2.3. Activités de marketing de l'entreprise
- 13.3. Gestion Stratégique du Marketing
 - 13.3.1. Concept de Marketing stratégique
 - 13.3.2. Concept de planification stratégique du marketing
 - 13.3.3. Les étapes du processus de planification stratégique du marketing

- 13.4. Marketing numérique et e-commerce
 - 13.4.1. Objectifs du Marketing Numérique et e-commerce
 - 13.4.2. Marketing Numérique et moyen qu'il utilise
 - 13.4.3. Commerce électronique. Contexte général
 - 13.4.4. Catégories du commerce électronique
 - 13.4.5. Avantages et inconvénients du E-commerce face au commerce traditionnel
- 13.5. Marketing numérique pour renforcer la marque
 - 13.5.1. Stratégies en ligne pour améliorer la réputation de la marque
 - 13.5.2. Branded Content & Storytelling
- 13.6. Marketing numérique pour attirer et fidéliser les clients
 - 13.6.1. Stratégies de fidélisation et de liaison par Internet
 - 13.6.2. Visitor Relationship Management
 - 13.6.3. Hyper-segmentation
- 13.7. Gestion des campagnes numériques
 - 13.7.1. Qu'est-ce qu'une campagne de publicité numérique?
 - 13.7.2. Étapes du lancement d'une campagne de marketing en ligne
 - 13.7.3. Erreurs dans les campagnes de publicité numérique
- 13.8. Stratégie de vente
 - 13.8.1. Stratégie de vente
 - 13.8.2. Méthodes de vente
- 13.9. Communication d'Entreprise
 - 13.9.1. Concept
 - 13.9.2. Importance de la communication avec l'organisation
 - 13.9.3. Type de la communication dans l'organisation
 - 13.9.4. Fonctions de la communication dans l'organisation
 - 13.9.5. Éléments de communication
 - 13.9.6. Problèmes de communication
 - 13.9.7. Scénario de la communication
- 13.10. Communication et réputation numérique
 - 13.10.1. Réputation en ligne
 - 13.10.2. Comment mesurer la réputation numérique?
 - 13.10.3. Outils de réputation en ligne
 - 13.10.4. Rapport sur la réputation en ligne
 - 13.10.5. Branding en ligne

Module 14. Management Exécutif

- 14.1. General Management
 - 14.1.1. Concept General Management
 - 14.1.2. L'action du Manager Général
 - 14.1.3. Le Directeur Général et ses fonctions
 - 14.1.4. Transformation du travail de la Direction
- 14.2. Le manager et ses fonctions. La culture organisationnelle et ses approches
 - 14.2.1. Le manager et ses fonctions. La culture organisationnelle et ses approches
- 14.3. Direction des opérations
 - 14.3.1. Importance de la gestion
 - 14.3.2. La chaîne de valeur
 - 14.3.3. Gestion de qualité
- 14.4. Discours et formation de porte-parole
 - 14.4.1. Communication interpersonnelle
 - 14.4.2. Compétences communicatives et l'influence
 - 14.4.3. Obstacles à la communication
- 14.5. Outils de communication personnels et organisationnels
 - 14.5.1. Communication interpersonnelle
 - 14.5.2. Outils de la communication Interpersonnelle
 - 14.5.3. La communication dans les organisations
 - 14.5.4. Outils dans l'organisation
- 14.6. La communication en situation de crise
 - 14.6.1. Crise
 - 14.6.2. Phases de la crise
 - 14.6.3. Messages: contenu et calendrier
- 14.7. Préparer un plan de crise
 - 14.7.1. Analyse des problèmes potentiels
 - 14.7.2. Plan
 - 14.7.3. Adéquation du personnel
- 14.8. Intelligence émotionnelle
 - 14.8.1. Intelligence émotionnelle et communication
 - 14.8.2. Affirmation, empathie et écoute active
 - 14.8.3. Estime de soi et communication émotionnelle



- 14.9. *Branding* Personnel
 - 14.9.1. Stratégies pour développer le Personal Branding
 - 14.9.2. Les lois de l'image de marque personnelle
 - 14.9.3. Outils de construction du Personal Branding
- 14.10. Leadership et gestion d'équipes
 - 14.10.1. Leadership et styles de leadership
 - 14.10.2. Capacités et défis du Leader
 - 14.10.3. Gestion des Processus de Changement
 - 14.10.4. Gestion d'Équipes Multiculturelles

“

*Une expérience de formation unique,
clé et décisive pour stimuler votre
développement professionnel”*

06

Méthodologie

Ce programme de formation offre une manière différente d'apprendre. Notre méthodologie est développée à travers un mode d'apprentissage cyclique: ***el Relearning***.

Ce système d'enseignement s'utilise, notamment, dans les Écoles de Médecine les plus prestigieuses du monde. De plus, il a été considéré comme l'une des méthodologies les plus efficaces par des magazines scientifiques de renom comme par exemple le ***New England Journal of Medicine***.





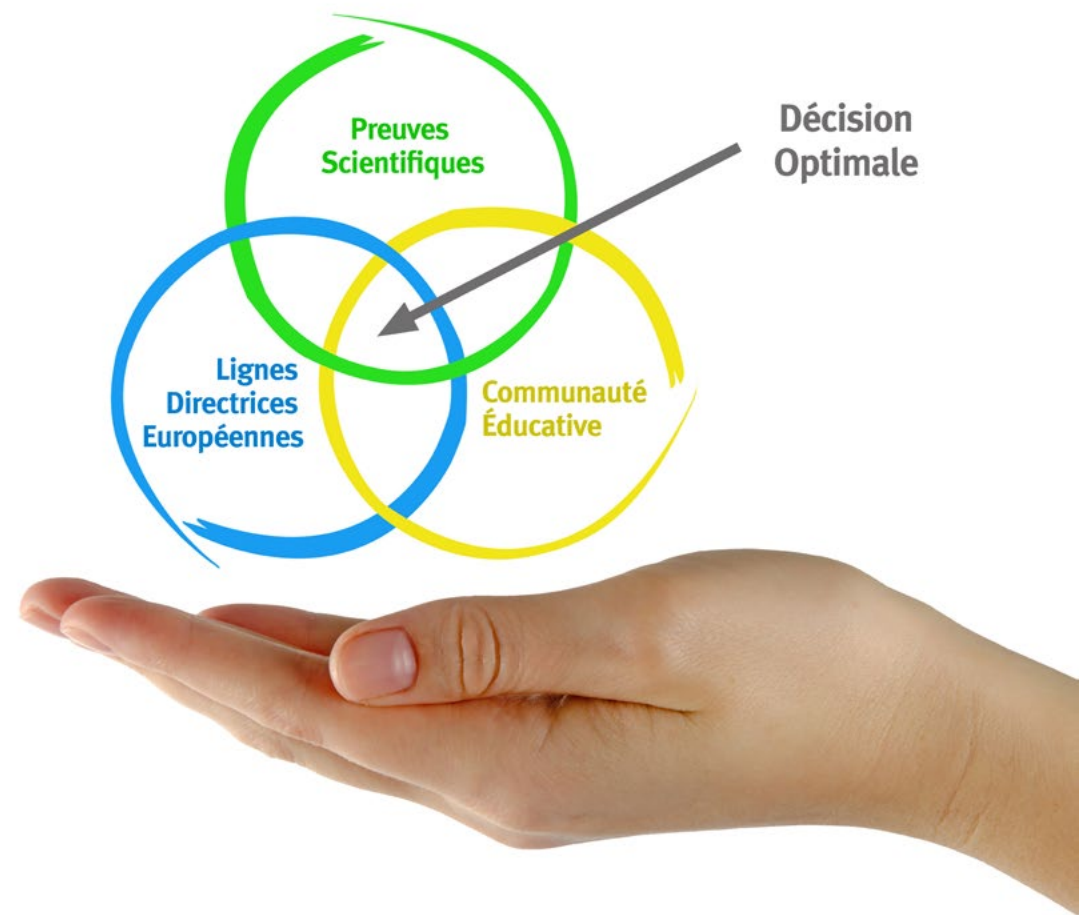
“

Découvrez Relearning, un système qui abandonne l'apprentissage linéaire conventionnel pour vous emmener à travers des systèmes d'enseignement cycliques: une façon d'apprendre qui s'est avérée extrêmement efficace, en particulier dans les matières qui nécessitent une mémorisation"

À TECH, School nous utilisons la Méthode des cas

Dans une situation donnée, que feriez-vous? Tout au long du programme, les étudiants seront confrontés à de multiples cas simulés, basés sur des situations réelles, dans lesquels ils devront enquêter, établir des hypothèses et, enfin, résoudre la situation. Il existe de nombreuses preuves scientifiques de l'efficacité de cette méthode.

Avec TECH, le professeur, l'enseignant ou le conférencier fait l'expérience d'une méthode d'apprentissage qui ébranle les fondements des universités traditionnelles du monde entier.



C'est une technique qui développe l'esprit critique et prépare l'éducateur à prendre des décisions, à défendre des arguments et à confronter des opinions.

“

Saviez-vous que cette méthode a été développée en 1912, à Harvard, pour les étudiants en Droit? La méthode des cas consiste à présenter aux apprenants des situations réelles complexes pour qu'ils s'entraînent à prendre des décisions et pour qu'ils soient capables de justifier la manière de les résoudre. En 1924, elle a été établie comme une méthode d'enseignement standard à Harvard”

L'efficacité de la méthode est justifiée par quatre réalisations clés:

1. Les professeurs qui suivent cette méthode parviennent non seulement à assimiler les concepts, mais aussi à développer leur capacité mentale, grâce à des exercices d'évaluation de situations réelles et à l'application des connaissances.
2. L'apprentissage est solidement traduit en compétences pratiques qui permettent à l'éducateur de mieux intégrer ses connaissances dans sa pratique quotidienne.
3. L'assimilation des idées et des concepts est rendue plus facile et plus efficace, grâce à l'utilisation de situations issues de l'enseignement réel.
4. Le sentiment d'efficacité de l'effort investi devient un stimulus très important pour les étudiants, qui se traduit par un plus grand intérêt pour l'apprentissage et une augmentation du temps passé à travailler sur le cours.



Relearning Methodology

TECH renforce l'utilisation de la méthode des cas avec la meilleure méthodologie d'enseignement 100% en ligne du moment: Relearning.

Cette université est la première au monde à combiner des études de cas avec un système d'apprentissage 100% en ligne basé sur la répétition, combinant un minimum de 8 éléments différents dans chaque leçon, ce qui constitue une véritable révolution par rapport à la simple étude et analyse de cas.

L'éducateur apprendra à travers des cas réels et la résolution de situations complexes dans des environnements d'apprentissage simulés.

Ces simulations sont développées à l'aide de logiciels de pointe pour faciliter l'apprentissage immersif.



Selon les indicateurs de qualité de la meilleure université en ligne du monde hispanophone (Columbia University). La méthode Relearning, à la pointe de la pédagogie mondiale, a réussi à améliorer le niveau de satisfaction globale des professionnels finalisant leurs études.

Grâce à cette méthodologie, nous avons formé plus de 85.000 éducateurs avec un succès sans précédent et ce dans toutes les spécialisations. Notre méthodologie d'enseignement est développée dans un environnement très exigeant, avec un corps étudiant universitaire au profil socio-économique élevé et dont l'âge moyen est de 43,5 ans.

Le Relearning vous permettra d'apprendre plus facilement et de manière plus productive tout en développant un esprit critique, en défendant des arguments et en contrastant des opinions: une équation directe vers le succès.

Dans notre programme, l'apprentissage n'est pas un processus linéaire mais il se déroule en spirale (nous apprenons, désapprenons, oublions et réapprenons). Par conséquent, ils combinent chacun de ces éléments de manière concentrique.

Selon les normes internationales les plus élevées, la note globale de notre système d'apprentissage est de 8,01.



Ce programme offre le meilleur matériel pédagogique, soigneusement préparé pour les professionnels:



Support d'étude

Tous les contenus didactiques sont créés par les spécialistes qui enseignent les cours. Ils ont été conçus en exclusivité pour la formation afin que le développement didactique soit vraiment spécifique et concret.

Ces contenus sont ensuite appliqués au format audiovisuel, pour créer la méthode de travail TECH online. Tout cela, élaboré avec les dernières techniques afin d'offrir des éléments de haute qualité dans chacun des supports qui sont mis à la disposition de l'apprenant.



Techniques et procédures éducateurs en vidéo

TECH met les techniques les plus innovantes, avec les dernières avancées pédagogiques, au premier plan de l'actualité de l'Éducation. Tout cela, à la première personne, expliqué et détaillé rigoureusement pour atteindre une compréhension complète. Et surtout, vous pouvez les regarder autant de fois que vous le souhaitez.



Résumés interactifs

Nous présentons les contenus de manière attrayante et dynamique dans des dossiers multimédias comprenant des fichiers audios, des vidéos, des images, des diagrammes et des cartes conceptuelles afin de consolider les connaissances.

Ce système éducatif unique pour la présentation de contenu multimédia a été récompensé par Microsoft en tant que "European Success Story".



Bibliographie complémentaire

Articles récents, documents de consensus et directives internationales, entre autres. Dans la bibliothèque virtuelle de TECH, l'étudiant aura accès à tout ce dont il a besoin pour compléter sa formation.





Analyses de cas menées et développées par des experts

Un apprentissage efficace doit nécessairement être contextuel. Pour cette raison, TECH présente le développement de cas réels dans lesquels l'expert guidera l'étudiant à travers le développement de la prise en charge et la résolution de différentes situations: une manière claire et directe d'atteindre le plus haut degré de compréhension.



Testing & Retesting

Les connaissances de l'étudiant sont périodiquement évaluées et réévaluées tout au long du programme, par le biais d'activités et d'exercices d'évaluation et d'auto-évaluation, afin que l'étudiant puisse vérifier comment il atteint ses objectifs.



Cours magistraux

Il existe des preuves scientifiques de l'utilité de l'observation par un tiers expert. La méthode "Learning from an Expert" renforce les connaissances et la mémoire, et donne confiance dans les futures décisions difficiles.



Guides d'action rapide

À TECH nous vous proposons les contenus les plus pertinents du cours sous forme de feuilles de travail ou de guides d'action rapide. Un moyen synthétique, pratique et efficace pour vous permettre de progresser dans votre apprentissage.



07

Diplôme

Le Mastère Spécialisé en MBA en Gestion de Centres Éducatifs garantit, outre la formation la plus rigoureuse et la plus actualisée, l'accès à un diplôme de Mastère Spécialisé délivré par TECH Université Technologique.



“

Terminez ce programme avec succès et recevez votre diplôme sans avoir à vous soucier des déplacements ou des formalités administratives”

Ce **Mastère Spécialisé en MBA en Gestion de Centres Éducatifs** contient le programme le plus complet et le plus actualisé du marché.

Après avoir passé l'évaluation, l'étudiant recevra par courrier* avec accusé de réception son diplôme de **Mastère Spécialisé** délivrée par **TECH Université Technologique**.

Le diplôme délivré par **TECH Université Technologique** indiquera la note obtenue lors du Mastère Spécialisé, et répond aux exigences communément demandées par les bourses d'emploi, les concours et les commissions d'évaluation des carrières professionnelles.

Diplôme: **Mastère Spécialisé en MBA en Gestion de Centres Éducatifs**

Modalité: **en ligne**

Durée: **12 mois**



*Si l'étudiant souhaite que son diplôme version papier possède l'Apostille de La Haye, TECH EDUCATION fera les démarches nécessaires pour son obtention moyennant un coût supplémentaire.

future
santé confiance personnes
éducation information tuteurs
garantie accréditation enseignement
institutions technologie apprentissage
communauté engagement
service personnalisé innovation
connaissance présent qualité
en ligne formation
développement institutions
classe virtuelle langues

tech université
technologique

Mastère Spécialisé
MBA en Gestion
de Centres Éducatifs

- » Modalité: en ligne
- » Durée: 12 mois
- » Qualification: TECH Université Technologique
- » Horaire: à votre rythme
- » Examens: en ligne

Mastère Spécialisé

MBA en Gestion de Centres Éducatifs

