

Mastère Spécialisé

Gestion des Difficultés d'Apprentissage
et Attention à la Diversité





Mastère Spécialisé

Gestion des Difficultés d'Apprentissage et Attention à la Diversité

- » Modalité: en ligne
- » Durée: 12 mois
- » Qualification: TECH Université Technologique
- » Intensité: 16h/semaine
- » Horaire: à votre rythme
- » Examens: en ligne

Accès au site web: www.techtitute.com/fr/education/master/master-gestion-difficultes-apprentissage-attention-diversite

Sommaire

01

Présentation

page 4

02

Objectifs

page 8

03

Compétences

page 14

04

Direction de la formation

page 18

05

Structure et contenu

page 22

06

Méthodologie

page 34

07

Diplôme

page 42

01

Présentation

Les difficultés d'apprentissage sont une réalité complexe et multidimensionnelle. La majorité des élèves ayant des difficultés d'apprentissage ont des besoins spécifiques, tant sur le plan éducatif que personnel, qui nécessitent une approche spécialisée capable de pousser chaque élève au maximum de ses capacités de manière individualisée. Lorsque cela n'est pas fait, le taux d'échec scolaire est très important. De ce fait, il existe actuellement une forte demande de professionnels spécialisés dans ce type d'accompagnement. Dans ce programme, TECH apporte une réponse complète aux besoins des enseignants dans ce domaine de travail. Avec la qualité qui assurera une réelle croissance de ce type d'intervention.



“

Devenez le meilleur soutien au développement des étudiants, en intégrant la diversité de manière réelle, à partir de la vision de l'enseignement la plus innovante du XXI^{ème} siècle”

Dans ce scénario global, l'attention portée à un groupe important d'élèves présentant des difficultés d'apprentissage (DA), qui se manifestent de manière hétérogène, dont la cause est multifactorielle et pas toujours détectable; par conséquent, un grand défi pour les professionnels de l'éducation est imposé. Ce programme en ligne apparaît comme une alternative à l'augmentation conséquente de la demande de professionnels (tant dans le domaine de la santé que dans celui de l'éducation) solidement formés avec des connaissances actualisées et pertinentes, ainsi qu'avec les compétences nécessaires pour relever avec succès les défis posés par le développement intégral de la personnalité de la diversité des enfants et des adolescents, avec leurs différents besoins, styles, intérêts, conditions, mais surtout ceux qui ont des difficultés à apprendre à lire, écrire, les mathématiques et dans leur adaptation à différents environnements.

De cette manière, l'A.D. est évalué dans une perspective intégrée de facteurs neurobiologiques, linguistiques, psychopédagogiques et sociaux. Ainsi que leur relation avec l'activité cognitive (perception, attention, mémoire, émotions, imagination, motivation, pensée, langage, intelligence), les lacunes dans les méthodologies et pratiques d'enseignement, les conditions sociales de développement, ainsi que leurs manifestations dans les domaines instrumentaux de base (lecture, écriture et mathématiques) et dans l'adaptation et l'interaction scolaire et sociale.

La conception du Mastère Spécialisé a été élaborée par un comité académique composé de spécialistes ayant une expérience dans les domaines clinique, éducatif et social. Ces professionnels apportent leur expérience sur les besoins en formation postgraduée des étudiants travaillant dans des équipes interdisciplinaires et pluridisciplinaires, les structures de gestion des centres éducatifs et les soins spécialisés. Tout cela condensé dans le contenu théorique et pratique le plus à jour sur le marché académique actuel et dans un format efficace et pratique, totalement en ligne afin que les étudiants puissent déterminer leur propre rythme et le combiner avec leurs autres obligations.

Le **Mastère Spécialisé en Gestion des Difficultés d'Apprentissage et Attention à la Diversité** contient le programme académique le plus complet et le plus actuel du marché. Les principales caractéristiques sont les suivantes:

- ♦ Le développement de cas pratiques présentés par des experts
- ♦ Son contenu graphique, schématique et éminemment pratique, qui vise à fournir des informations scientifiques et pratiques sur les disciplines essentielles à la pratique Professionnelle
- ♦ Les nouveautés les plus intéressantes dans le secteur
- ♦ Les exercices pratiques où le processus d'auto-évaluation peut être réalisé pour améliorer le processus d'apprentissage
- ♦ Il met l'accent sur les méthodologies innovantes
- ♦ Les cours théoriques, questions à l'expert, forums de discussion sur des sujets controversés et travail de réflexion individuel
- ♦ Il est possible d'accéder aux contenus depuis tout appareil fixe ou portable doté d'une connexion à internet.



Un parcours hautement qualifié qui vous permettra d'acquérir les outils mentaux et pratiques nécessaires pour travailler efficacement avec les difficultés d'apprentissage"

“

Créé pour être gérable, ce programme vous permettra d'apprendre sans vous démotiver tout au long du processus, avec l'enthousiasme que procure le fait de voir les résultats de vos efforts"

Son corps enseignant comprend des professionnels de la psychologie et de l'éducation, qui apportent l'expérience de leur travail à cette formation, ainsi que des spécialistes reconnus de grandes sociétés et d'universités prestigieuses.

Son contenu multimédia, développé avec les dernières technologies éducatives, permettra au professionnel un apprentissage situé et contextuel, c'est-à-dire un environnement simulé qui fournira un étude immersif programmé pour s'entraîner dans des situations réelles.

La conception de ce programme est basée sur l'apprentissage par les problèmes, grâce auquel le psychologue doit essayer de résoudre les différentes situations de pratique professionnelle qui se présentent. À cette fin, le spécialiste sera assisté d'un système vidéo interactif innovant créé par des experts de renom.

Une méthode d'enseignement éprouvée pour son impact préparatoire qui met à votre service le support d'étude le plus complet disponible en ligne et hors ligne.

Vous pourrez compter sur le système d'étude le plus moderne de l'enseignement en ligne, afin de progresser rapidement dans votre apprentissage.



02

Objectifs

L'objectif principal du programme est le développement d'un véritable apprentissage théorique et pratique afin de former l'étudiant, en appliquant les techniques apprises de manière pratique et rigoureuse. Un objectif que vous verrez réalisé de manière systématique, efficace et complète lorsque vous aurez réussi ce processus de formation.



“

Réalisez vos objectifs professionnels avec le soutien des systèmes de développement les plus récents en matière de pédagogie en ligne”



Objectifs généraux

- Élever les connaissances théoriques-pratiques et didactiques-méthodologiques liées à la psychologie, la pédagogie et la didactique en termes d'écopiers avec D.A. dans le contexte de la diversité, avec une vision innovante, créative et intégrale pour la gestion scolaire
- Développer les aptitudes, capacités et compétences professionnelles pour la gestion scientifique de la prise en charge éducative globale des écopiers ayant des difficultés d'apprentissage dans un contexte de diversité avec un haut niveau de spécialisation

“

Soyez au courant des derniers développements en matière de Gestion des Difficultés d'Apprentissage et Attention à la Diversité”





Objectifs spécifiques

Module 1. Fondamentaux théoriques et méthodologiques de l'attention portée à la diversité et aux difficultés d'apprentissage chez l'enfant

- ♦ Déterminer les positions théoriques qui soutiennent la psychologie et la pédagogie en tant que sciences
- ♦ Identifier les relations essentielles entre les sciences psychologiques et les sciences pédagogiques à partir de leurs éléments convergents et divergents
- ♦ Reconnaître les défis du développement de la psychopédagogie dans l'environnement scolaire mondial
- ♦ Catégoriser les théories de l'apprentissage pour faciliter la compréhension théorique sur la base d'hypothèses établies
- ♦ Reconnaître le potentiel de l'éducation pour une formation complète dans une perspective de développement

Module 2. Les difficultés d'apprentissage: leur approche historique, leur conceptualisation, leurs théories et leur classification

- ♦ Interpréter le développement historique du domaine des difficultés d'apprentissage, en tenant compte des différents événements qui en délimitent les étapes
- ♦ Expliquer le terme "difficultés d'apprentissage" à partir de ses controverses historiques, de sa différenciation conceptuelle et de la caractérisation de l'écolier atteint de cette affection
- ♦ Comparer les différentes classifications des difficultés d'apprentissage dans une perspective actuelle
- ♦ Analyser les différentes approches théoriques des difficultés d'apprentissage et leur relation avec les modèles de soins

Module 3. Réflexions sur le diagnostic et l'évaluation des Difficultés d'apprentissage

- ♦ Comprendre les processus de diagnostic et d'évaluation pédagogique dans le domaine des difficultés d'apprentissage et leurs relations
- ♦ Identifier les différentes étapes du diagnostic et de l'évaluation, les variables à prendre en compte et les techniques et instruments d'évaluation les plus pertinents
- ♦ Appliquer des techniques et des instruments d'évaluation aux élèves présentant des difficultés d'apprentissage possibles dans les domaines de la lecture, de l'écriture et des mathématiques
- ♦ Caractériser le fonctionnement de l'équipe d'évaluation et le rôle de chacun de ses membres
- ♦ Communiquer de manière structurée, descriptive et analytique les résultats du processus de diagnostic et d'évaluation afin d'orienter l'attention pédagogique des élèves ayant des difficultés d'apprentissage

Module 4. Fondamentaux de la gestion des difficultés d'apprentissage

- ♦ Analyser les fondements théoriques et méthodologiques de la gestion des difficultés d'apprentissage
- ♦ Caractériser les processus impliqués dans la gestion scolaire des difficultés d'apprentissage dans le contexte de la diversité
- ♦ Relier les processus de prévention, d'organisation scolaire et de prise en charge éducative globale à partir de leur conceptualisation et de l'établissement de leurs relations
- ♦ Valoriser la fonction de l'activité psychologique comme élément d'intégration et de concrétisation des fondements théoriques et méthodologiques de la gestion des difficultés d'apprentissage et de l'attention à la diversité
- ♦ Élaborer des plans de prévention et de prise en charge éducative globale des difficultés d'apprentissage dans les domaines de la lecture, de l'écriture, des mathématiques et de l'adaptation scolaire

Module 5. La langue comme élément déterminant dans le traitement des difficultés d'apprentissage

- ♦ Comprendre les concepts de communication, de langage, de parole, de langue et leurs relations
- ♦ Comprendre le lien entre le développement du langage et de la pensée à partir de leurs approches théoriques et de leurs implications dans le processus d'enseignement-apprentissage
- ♦ Caractériser le développement du langage dans ses différentes composantes et ses troubles
- ♦ Expliquer les troubles du langage et leur impact sur l'adaptation scolaire et les difficultés d'apprentissage en lecture, écriture et mathématiques
- ♦ Prendre en compte les troubles du langage dans la conception et la mise en œuvre d'une prise en charge éducative globale des difficultés d'apprentissage

Module 6. Les Difficultés d'Apprentissage de la lecture et leur impact sur l'éducation des citoyens dans la société de la connaissance

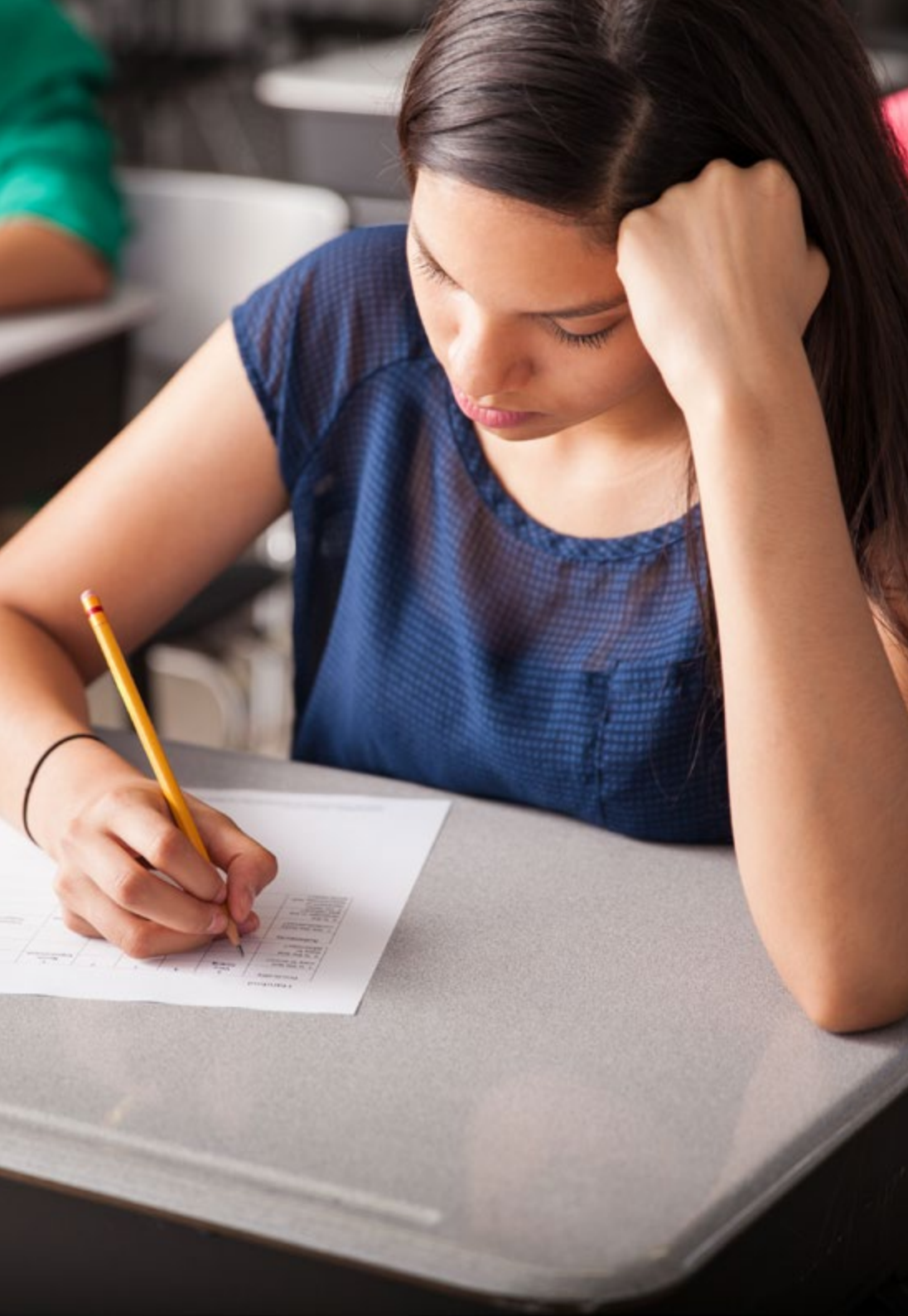
- ♦ Analyser les processus impliqués dans l'apprentissage de la lecture afin de les prendre en compte dans le diagnostic, l'évaluation et l'enseignement
- ♦ Réfléchir aux différentes méthodes d'enseignement de la lecture et à leurs insuffisances, ainsi qu'aux critères de sélection et d'application à différents élèves et contextes
- ♦ Déployer des actions de promotion de la lecture et de prévention des difficultés de lecture, en intégrant les principaux organismes éducatifs
- ♦ Identifier les difficultés d'apprentissage de la lecture à travers la caractérisation, le diagnostic, l'évaluation et la relation avec le contexte familial et social
- ♦ Élaborer des plans de prise en charge éducative complets pour les élèves ou les groupes d'élèves présentant des difficultés d'apprentissage, sur la base de leurs caractéristiques personnelles, familiales et contextuelles, de leurs motivations et de leur potentiel

Module 7. Les difficultés d'apprentissage de l'écriture comme possibilité de communication durable

- ♦ Analyser les processus, étapes et niveaux impliqués dans la construction de la langue écrite à prendre en compte dans son diagnostic, son évaluation et son enseignement
- ♦ Réfléchir aux différentes méthodes d'enseignement de l'écriture et à leurs insuffisances, ainsi qu'aux critères de sélection et d'application dans différents apprenants et contextes
- ♦ Déployer des actions de promotion de l'écriture et de prévention des difficultés d'écriture, en intégrant les principaux organismes éducatifs
- ♦ Identifier les difficultés d'apprentissage dans la production du langage écrit à travers leur caractérisation, leur diagnostic et leur évaluation, en considérant leur relation avec le contexte familial et social
- ♦ Élaborer des plans de prise en charge éducative globale pour des élèves ou des groupes d'élèves présentant des difficultés d'apprentissage dans la production de la langue écrite, en fonction de leurs caractéristiques personnelles, familiales et contextuelles, de leurs motivations et de leur potentiel

Module 8. Les difficultés d'apprentissage des mathématiques (DAM)

- ♦ Expliquer les concepts et processus essentiels de l'apprentissage des mathématiques à prendre en compte dans le diagnostic, l'évaluation et l'enseignement
- ♦ Réfléchir aux différentes méthodes d'enseignement des mathématiques et à leurs insuffisances, ainsi qu'aux critères de sélection et d'application à différents élèves et contextes
- ♦ Déployer des actions pour la promotion des mathématiques et la prévention de leurs difficultés, en intégrant les principaux organismes éducatifs
- ♦ Identifier les difficultés d'apprentissage en mathématiques par leur caractérisation, leur diagnostic et leur évaluation, en considérant leur relation avec le contexte familial et social
- ♦ Élaborer des plans de prise en charge pédagogique complets pour les élèves ou groupes d'élèves ayant des difficultés d'apprentissage en mathématiques, sur la base de leurs caractéristiques personnelles, familiales et contextuelles, de leurs motivations et de leur potentiel



Module 9. Le trouble déficitaire de l'attention avec hyperactivité (TDAH) en tant qu'affection associée à des difficultés d'apprentissage

- ♦ Comprendre le trouble déficitaire de l'attention avec hyperactivité (TDAH), sa prévalence, ses causes et ses implications pour l'inclusion éducative et sociale tout au long de la vie
- ♦ Caractériser l'élève atteint de TDAH, ses besoins, ses intérêts et ses motivations pour une prise en charge éducative globale
- ♦ Analyser les modèles théoriques qui expliquent le TDAH et leur relation avec le diagnostic, l'évaluation et la sélection des techniques et des instruments
- ♦ Réfléchir à la complexité de l'approche de l'élève présentant des difficultés d'apprentissage associées à un TDAH, aux implications pédagogiques et à leur concrétisation dans une prise en charge éducative globale

Module 10. Nouvelles alternatives éducatives pour la gestion des difficultés d'apprentissage

- ♦ Réfléchir aux technologies de l'information et de la communication, aux échecs et à la méditation en tant qu'alternatives émergentes pour la gestion des difficultés d'apprentissage dans divers contextes
- ♦ Argumenter sur l'utilisation et la portée des TIC comme ressource d'apprentissage dans la gestion des difficultés d'apprentissage dans l'enseignement primaire
- ♦ Évaluer le potentiel des échecs comme ressource pour la gestion des difficultés d'apprentissage en reliant les principaux organismes éducatifs: famille, école et communauté
- ♦ Évaluer les avantages de l'intégration de la méditation dans le processus d'enseignement et d'apprentissage des écoliers ayant des difficultés d'apprentissage

03

Compétences

Après avoir passé les évaluations du Mastère Spécialisé en Gestion des Difficultés d'Apprentissage et Attention à la Diversité, le professionnel aura acquis les compétences professionnelles nécessaires pour une praxis de qualité actualisée basée sur la méthodologie d'enseignement la plus innovante. Tout cela leur permettra d'évoluer dans leur profession et d'acquérir les compétences nécessaires pour se développer dans le secteur, offrant ainsi à leurs patients de meilleures garanties de réussite.



“

Obtenez les compétences d'intervention d'un spécialiste des difficultés d'apprentissage et devenez un professionnel de l'enseignement plus pluraliste et plus moderne"



Compétences générales

- ♦ Intégrer les connaissances actuelles sur les difficultés d'apprentissage avec une vision globale des aspects neurobiologiques, linguistiques, psychopédagogiques et sociaux afin de porter des jugements professionnels et de proposer des solutions aux problèmes éducatifs dans différents contextes
- ♦ Construire une nouvelle vision de l'A.D. et de son attention du point de vue de la diversité et de l'inclusion éducative, basée sur une analyse réfléchie et consciente des problèmes éducatifs et sociaux complexes de l'étudiant
- ♦ Appliquer dans la pratique les nouvelles connaissances acquises pour la prévention, le diagnostic, l'évaluation et les soins de la D.A
- ♦ Diriger le processus d'organisation scolaire en créant les conditions objectives et subjectives indispensables à l'attention portée à la diversité et à l'inclusion scolaire, dans les différents établissements d'enseignement et centres de soins
- ♦ Travailler de manière articulée, coordonnée et coopérative avec l'équipe interdisciplinaire afin de répondre aux exigences des problèmes qui se posent dans les différents contextes éducatifs
- ♦ Évaluer le potentiel des nouvelles alternatives, y compris les TIC, les échecs et la méditation, pour la prise en charge de la D.A. dans le cadre de l'inclusion
- ♦ Développer des compétences de recherche dans l'autogestion des connaissances et l'apprentissage autonome pour la réalisation de recherches scientifiques sur la base de positions théoriques dans des contextes éducatifs conventionnels et non conventionnels
- ♦ Communiquer les résultats des enquêtes et des systématisations de la pratique professionnelle sur la base de critères académiques, fondés sur l'intégration des connaissances développées au cours du processus éducatif





Compétences spécifiques

- ♦ Caractériser l'élève ayant des difficultés d'apprentissage à partir des fondements théoriques pour la conception de stratégies d'attention éducative globale
- ♦ Analyser les principes qui guident l'attention portée aux élèves atteints de D.A. afin de garantir leur permanence à l'école à partir d'une approche inclusive
- ♦ Comparer les différentes approches théoriques, les modèles de diagnostic, d'évaluation et d'attention aux difficultés d'apprentissage qui guident l'intégration de l'élève atteint de D.A.
- ♦ Sélectionner les techniques de diagnostic et d'évaluation des besoins éducatifs générés chez la personne ayant des difficultés d'apprentissage dans un contexte scolaire spécifique
- ♦ Appliquer des instruments de diagnostic et d'évaluation aux élèves présentant des difficultés d'apprentissage afin de définir leur caractérisation
- ♦ Déterminer l'état actuel et potentiel de l'activité cognitive et de l'apprentissage des domaines instrumentaux en vue de leur utilisation dans le processus éducatif
- ♦ Identifier les potentialités personnelles, familiales, contextuelles et sociales de l'élève ayant des difficultés d'apprentissage qui ont un impact sur son développement intégral
- ♦ Analyser les problèmes des étudiants avec D.A., en reliant les facteurs et les conditions qui les intègrent pour la conception d'une attention éducative globale
- ♦ Comprendre le D.A. associé à d'autres troubles et leurs implications pour la conception des plans de soins
- ♦ Préparer des rapports complets et interdisciplinaires sur le diagnostic, l'évaluation et les soins de l'élève atteint de D.A.
- ♦ Planifier une attention individualisée pour les élèves atteints de troubles de l'attention à développer en tant que groupe dans différents espaces d'apprentissage
- ♦ Concevoir de manière créative des adaptations curriculaires pour faciliter l'accès à l'apprentissage
- ♦ Considérer la pertinence des alternatives éducatives à l'attention des élèves ayant des difficultés d'apprentissage, en fonction de leur caractérisation et en mettant l'accent sur leur potentiel
- ♦ Confronter la pratique professionnelle à la théorie afin de prendre des décisions
- ♦ Analyser les contributions et les implications de l'incorporation d'alternatives éducatives émergentes pour l'attention de la D.A., telles que: les TIC, les échecs et la méditation
- ♦ Reconnaître le rôle du psychologue spécialisé dans les difficultés d'apprentissage et les points d'articulation avec le reste des professionnels chargés de favoriser et de valoriser l'importance du travail coopératif et interdisciplinaire
- ♦ Élaborer, en collaboration avec d'autres professionnels, des plans de soins interdisciplinaires pour les élèves atteints de troubles de l'attention
- ♦ Organiser l'activité du psychologue d'une manière hygiénique et pédagogique, en créant les conditions nécessaires à un processus d'apprentissage développemental
- ♦ Effectuer les ajustements nécessaires à l'environnement physique et psychologique des espaces d'apprentissage afin de créer un climat scolaire qui motive l'apprentissage
- ♦ Orienter les organismes éducatifs (famille-école-communauté) dans le travail articulé d'attention à la diversité

04

Direction de la formation

Le personnel enseignant du programme comprend des experts de premier plan en matière de gestion des difficultés d'apprentissage et d'attention à la diversité, qui apportent l'expérience de leur travail à cette formation. De plus, d'autres prestigieux experts participent à sa conception et à son élaboration, complétant ainsi le programme de manière interdisciplinaire.





“

Apprendre directement des experts est le moyen le plus direct d'acquérir la capacité d'intervention de qualité que vous recherchez"

Direction



Dr Moreno Abreu, Milagros Josefina

- ♦ Pédagogie spécialiste des Difficultés d'Apprentissage
- ♦ Consultant en Organisation, Unité Médicale et Chirurgicale de Los Sauces
- ♦ Orthophoniste. Pratique privée
- ♦ Master en Éducation, spécialisation Santé
- ♦ Diplôme en Méthodologie de la Recherche
- ♦ Licence en Éducation avec une spécialisation en Difficultés d'apprentissage et Préscolaire
- ♦ Doctorat en Sciences Pédagogiques
- ♦ Technicienne Supérieure en Thérapie du Langage
- ♦ Professeur de troisième cycle: Méthodologie de recherche I, Conception d'instruments de mesure et d'évaluation
- ♦ Enseignante de troisième cycle Lecture et Écriture Académique



05

Structure et contenu

Un programme créé pour obtenir la plus grande implication de la part des professionnels qui suivent ce Mastère Spécialisé, grâce à l'intérêt et à la motivation que procure un parcours didactique innovant et actualisé. Un recueil complet et actualisé des développements et outils les plus efficaces qui vous permettront de faire un bond en avant dans vos compétences d'intervention en matière de gestion des difficultés d'apprentissage et d'attention à la diversité.



“

Un programme d'enseignement très complet, structuré en unités didactiques très développées, orienté vers un apprentissage efficace et, compatible avec votre vie personnelle et professionnelle”

Module 1. Fondamentaux théoriques et méthodologiques de l'attention portée à la diversité et aux difficultés d'apprentissage chez l'enfant

- 1.1. Introduction
- 1.2. Bases philosophiques, sociologiques, psychologiques et pédagogiques de l'attention portée à la diversité et aux difficultés d'apprentissage chez les enfants
 - 1.2.1. Définitions de base
 - 1.2.1.1. Psychologie et ses fondements
 - 1.2.1.2. Pédagogie et ses fondements
 - 1.2.1.3. Processus éducatif
 - 1.2.1.4. Processus enseignement- apprentissage
 - 1.2.2. Contributions de la psychologie à la pédagogie en tant que science
 - 1.2.2.1. Dans l'ordre théorique
 - 1.2.2.2. Dans l'ordre méthodologique
 - 1.2.2.3. Dans l'ordre pratique
 - 1.2.3. Influence de la psychologie de l'éducation sur les difficultés d'apprentissage
 - 1.2.3.1. Perspective comportementale
 - 1.2.3.2. Perspective cognitive (fonctions et processus psychiques)
 - 1.2.3.3. Perspective affective
- 1.3. La psychopédagogie comme science face aux défis de l'éducation à la diversité et de la prise en charge des enfants ayant des difficultés d'apprentissage
 - 1.3.1. Objet d'étude de la psychopédagogie
 - 1.3.2. Système catégorique de la psychopédagogie
 - 1.3.3. Principes de la psychopédagogie
 - 1.3.4. Défis de la psychopédagogie au XXIe siècle
- 1.4. Caractérisation psychopédagogique des enfants et des adolescents fréquentant différents niveaux d'enseignement
 - 1.4.1. Définitions de base
 - 1.4.1.1. La personnalité et ses origines
 - 1.4.1.1.1. Facteur biologique
 - 1.4.1.1.2. Facteur inné
 - 1.4.1.1.3. Facteur héréditaire
 - 1.4.1.1.4. Facteurs génétiques
 - 1.4.1.2. Développement cognitif et sa pertinence théorique-pratique pour l'attention portée aux D.A.
 - 1.4.1.2.1. Aspect organique
 - 1.4.1.2.2. Aspect maturationnel
 - 1.4.1.2.3. Aspect fonctionnel
 - 1.4.1.2.4. Aspect social
 - 1.4.1.2.5. Aspect éducatif
 - 1.4.1.3. Apprentissage
 - 1.4.1.3.1. Approche de sa conceptualisation
 - 1.4.1.3.2. Conditions nécessaires à l'apprentissage
 - 1.4.2. Caractéristiques psychopédagogiques de l'élève de l'école primaire
 - 1.4.2.1. L'enfant de 6 à 8 ans
 - 1.4.2.1.1. L'élève de première année
 - 1.4.2.1.2. L'élève de deuxième année
 - 1.4.2.2. L'enfant de 8 à 10 ans
 - 1.4.2.2.1. L'élève de troisième année
 - 1.4.2.2.2. L'élève de quatrième année
 - 1.4.2.3. L'enfant de 10 à 12 ans
 - 1.4.2.3.1. L'élève de cinquième année
 - 1.4.2.3.2. L'élève de sixième année

- 1.5. L'apprentissage en tant que processus individuel et social
 - 1.5.1. Stratégies cognitives
 - 1.5.2. Stratégies d'apprentissage
 - 1.5.3. Stratégies de mémorisation
 - 1.5.4. Stratégies de rétention
 - 1.5.5. Stratégies de rappel
 - 1.5.6. Stratégies de résolution de problèmes
- 1.6. Le processus d'enseignement et d'apprentissage dans les écoles primaires
 - 1.6.1. Approche de sa définition
 - 1.6.1.1. Processus enseignement- apprentissage
 - 1.6.1.2. Processus de développement de l'enseignement et de l'apprentissage
 - 1.6.2. Caractéristiques du processus de développement de l'enseignement et de l'apprentissage
 - 1.6.3. Potentialités du processus de développement de l'enseignement et de l'apprentissage
 - 1.6.4. La coopération comme condition nécessaire au processus d'enseignement et d'apprentissage
 - 1.6.4.1. L'apprentissage coopératif
 - 1.6.4.1.1. Définition
 - 1.6.4.1.2. Types de groupes coopératifs
 - 1.6.4.1.3. Caractéristiques de l'apprentissage coopératif
 - 1.6.5. Formes de participation à l'apprentissage coopératif
 - 1.6.5.1. Dans la salle de classe
 - 1.6.5.2. Dans les autres espaces d'apprentissage de l'école
 - 1.6.5.3. Dans la famille
 - 1.6.5.4. Dans la communauté
 - 1.6.6. Structure d'une classe d'apprentissage coopératif
 - 1.6.6.1. Point de départ
 - 1.6.6.2. Moment de développement
 - 1.6.6.3. Heure de la fermeture
 - 1.6.7. Création d'environnements favorables à l'apprentissage

Module 2. Les difficultés d'apprentissage: leur approche historique, leur conceptualisation, leurs théories et leur classification

- 2.1. Introduction
- 2.2. Un aperçu historique des difficultés d'apprentissage
 - 2.2.1. Étape de base
 - 2.2.2. Phase de transition
 - 2.2.3. Phase de consolidation
 - 2.2.4. Stade actuel
- 2.3. Point de vue critique sur sa conceptualisation
 - 2.3.1. Critères appliqués pour sa définition
 - 2.3.1.1. Critères d'exclusion
 - 2.3.1.2. Critère de discordance
 - 2.3.1.3. Critère de discordance
 - 2.3.2. Quelques définitions et leurs régularités
 - 2.3.3. Entre hétérogénéité et différenciation
 - 2.3.3.1. Problèmes scolaires
 - 2.3.3.2. Sous-performances
 - 2.3.3.3. Difficultés d'apprentissage spécifiques
- 2.3.4. Les troubles de l'apprentissage vs. Les difficultés d'apprentissage
 - 2.3.4.1. Le trouble de l'apprentissage
 - 2.3.4.1.1. Définition
 - 2.3.4.1.2. Caractéristiques
 - 2.3.4.2. Points de rencontre entre le trouble et les difficultés d'apprentissage qui en rendent la compréhension problématique
 - 2.3.4.3. Les différences entre les troubles de l'apprentissage et les difficultés d'apprentissage qui déterminent leur contexte d'application et leur pertinence
 - 2.3.4.4. Les besoins éducatifs spéciaux (SEN) et les difficultés d'apprentissage (LD)
 - 2.3.4.4.1. Définition des besoins éducatifs spéciaux
 - 2.3.4.4.2. Les SEN et leurs différences et régularités avec les difficultés d'apprentissage

- 2.4. Classification des difficultés d'apprentissage
 - 2.4.1. Systèmes de classification internationaux
 - 2.4.1.1. DSM-5
 - 2.4.1.2. CIE-10
 - 2.4.2. Classification des difficultés d'apprentissage selon le DSM-5
 - 2.4.3. Classification des difficultés d'apprentissage selon la CIE-10 (en attente de la CIM-11)
 - 2.4.4. Comparaison des outils de classification
- 2.5. Principales approches théoriques des difficultés d'apprentissage
 - 2.5.1. Théories neurobiologiques ou organismiques
 - 2.5.2. Théories des processus cognitifs déficitaires
 - 2.5.3. Théories psycholinguistiques
 - 2.5.4. Théories psychogéniques
 - 2.5.5. Théories écologistes
- 2.6. Causes des difficultés d'apprentissage
 - 2.6.1. Facteurs personnels ou intrinsèques
 - 2.6.1.1. Biologique
 - 2.6.1.2. Psychogène
 - 2.6.2. Facteurs contextuels ou extrinsèques
 - 2.6.2.1. Environnement
 - 2.6.2.2. Institutionnel
- 2.7. Modèles de soins pour les difficultés d'apprentissage
 - 2.7.1. Modèles axés sur les aspects médico-cliniques
 - 2.7.2. Modèles axés sur les aspects médico-cliniques
 - 2.7.3. Modèles axés sur les déficits observables
 - 2.7.4. Modèles centrés sur le programme scolaire
 - 2.7.5. Modèle d'éducation aux soins complets
- 2.8. Activités pour l'intégration des connaissances et leur application pratique
- 2.9. Lectures recommandées
- 2.10. Bibliographie



Module 3. Réflexions sur le diagnostic et l'évaluation des Difficultés d'apprentissage

- 3.1. Introduction
- 3.2. Le diagnostic et ses particularités
 - 3.2.1. Définition
 - 3.2.2. Principes et fonctions du processus de diagnostic
 - 3.2.3. Caractéristiques du diagnostic
 - 3.2.4. Types de diagnostic: diagnostic précoce et diagnostic psychopédagogique
- 3.3. Particularités du processus d'évaluation
 - 3.3.1. Évaluation de l'éducation
 - 3.3.2. L'évaluation psychopédagogique
- 3.4. Relation entre le diagnostic et l'évaluation
 - 3.4.1. Controverse théorique entre les deux concepts
 - 3.4.2. Complémentarité des processus de diagnostic et d'évaluation
- 3.5. Le processus de diagnostic et d'évaluation des difficultés d'apprentissage
 - 3.5.1. Définitions
 - 3.5.1.1. Diagnostic et ses particularités
 - 3.5.1.2. Évaluation et ses particularités
 - 3.5.2. Techniques et outils de diagnostic et d'évaluation
 - 3.5.2.1. De l'approche qualitative
 - 3.5.2.2. Sur la base de tests standardisés
 - 3.5.2.3. Approche d'évaluation éducative globale
- 3.6. L'équipe d'évaluation et sa composition dans une perspective interdisciplinaire
 - 3.6.1. Potentialités de la formation de l'équipe d'évaluation
 - 3.6.2. Particularités de l'équipe d'évaluation en fonction de ses formes de fonctionnement
 - 3.6.3. Le rôle de chaque membre de l'équipe dans le processus de diagnostic

- 3.7. Le rapport psychopédagogique comme instrument de communication des niveaux de développement de l'élève en difficulté d'apprentissage
 - 3.7.1. Double objectif du rapport
 - 3.7.1.1. Lors de l'évaluation
 - 3.7.1.2. En soin
 - 3.7.2. Les aspects essentiels qui composent sa structure
 - 3.7.2.1. Données personnelles
 - 3.7.2.2. Motif de l'évaluation
 - 3.7.2.3. Informations sur le développement de l'enfant
 - 3.7.2.3.1. Antécédents personnels
 - 3.7.2.3.2. Antécédents familiaux
 - 3.7.2.3.3. Aspects psychosociaux
 - 3.7.2.3.4. Aspects scolaires
 - 3.7.2.3.5. Techniques et instruments d'évaluation appliqués
 - 3.7.2.3.6. Analyse des résultats obtenus
 - 3.7.2.4. Conclusions
 - 3.7.2.5. Recommandations
 - 3.7.3. Particularités dans la façon dont ils sont rédigés
- 3.8. Activités pour l'intégration des connaissances et leur application pratique
- 3.9. Lectures recommandées
- 3.10. Bibliographie

Module 4. Fondamentaux de la gestion des difficultés d'apprentissage

- 4.1. Introduction
- 4.2. La prévention des difficultés d'apprentissage
 - 4.2.1. Niveaux de prévention
 - 4.2.2. Facteurs de risque
 - 4.2.3. Facteurs de protections
- 4.3. L'intervention psychopédagogique dans les D.A.
 - 4.3.1. Définition
 - 4.3.2. Principes
 - 4.3.3. Modèles d'intervention auprès des psychopédagogique

- 4.4. La prise en charge éducative globale et ses implications
 - 4.4.1. Conceptualisation
 - 4.4.2. Planification stratégique
 - 4.4.3. Planification individualisée
 - 4.4.4. Planification complète de l'enseignement
- 4.5. Intervention psychopédagogique vs. Les soins éducatifs complets
 - 4.5.1. Les positions théoriques qui les sous-tendent
 - 4.5.2. Analyse comparative: points de convergence et de divergence
 - 4.5.3. Pertinence de l'utilisation dans le contexte de la diversité
- 4.6. Considérations théoriques sur la gestion des écoles
 - 4.6.1. Définition et principes de la gestion scolaire
 - 4.6.2. La gestion d'établissements d'enseignement ou de soins
 - 4.6.2.1. Définition et caractéristiques du processus de gestion
 - 4.6.2.2. Implications du travail interdisciplinaire dans la gestion des écoles
 - 4.6.2.3. L'importance de l'articulation de la triade famille-école-communauté
 - 4.6.2.4. Travail en réseau
 - 4.6.2.4.1. Articulation intrasectorielle
 - 4.6.2.4.2. Articulation intersectorielle
 - 4.6.3. L'organisation scolaire et son impact sur le processus éducatif
 - 4.6.3.1. Définition
 - 4.6.3.2. Les conditions de vie de l'élève atteint de la D.A.
 - 4.6.3.3. L'horaire d'enseignement
 - 4.6.3.4. L'organisation du processus d'enseignement et d'apprentissage de l'élève atteint de troubles de l'attention: la classe, les projets d'apprentissage et autres formes d'organisation
 - 4.6.4. L'activité d'enseignement comme élément transcendantal du processus d'enseignement-apprentissage
 - 4.6.4.1. L'organisation hygiénico-pédagogique de l'activité d'enseignement (OHPAD)
 - 4.6.4.2. La charge d'enseignement, la capacité de travail intellectuel et la fatigue
 - 4.6.4.3. Conditions de l'environnement physique
 - 4.6.4.4. Conditions de l'environnement psychologique
 - 4.6.4.5. Relation entre l'OHPAD et la motivation d'apprentissage de l'élève

- atteint de troubles de l'attention
- 4.7. L'attention portée à la diversité dans le cadre de l'inclusion éducative
 - 4.7.1. Conceptualisation
 - 4.7.2. Fondements théoriques et méthodologiques
 - 4.7.2.1. Reconnaissance et respect des différences individuelles
 - 4.7.2.2. L'attention portée à la diversité comme principe d'inclusion éducative
 - 4.7.3. Les adaptations curriculaires comme moyen de prendre en compte la diversité
 - 4.7.3.1. Définition
 - 4.7.3.2. Types d'adaptations curriculaires
 - 4.7.3.2.1. Adaptations de la méthodologie
 - 4.7.3.2.2. Adaptations dans les activités
 - 4.7.3.2.3. Adaptations en termes de matériaux et de temps
 - 4.7.3.2.4. Dans les éléments fonctionnels
- 4.8. Activités pour l'intégration des connaissances et leur application pratique
- 4.9. Lectures recommandées
- 4.10. Bibliographie

Module 5. La langue comme élément déterminant dans le traitement des difficultés d'apprentissage

- 5.1. Introduction
- 5.2. Pensée et langage: leur relation
 - 5.2.1. Théories expliquant leur développement
 - 5.2.2. L'interdépendance entre la pensée et le langage
 - 5.2.3. La place de la langue dans l'apprentissage
- 5.3. Relation entre le langage et les difficultés d'apprentissage
 - 5.3.1. Communication, langage, parole et langage
 - 5.3.2. Généralités sur le Développement du langage

- 5.3.3. Prévention des problèmes linguistiques
- 5.4. Le retard de développement du langage et ses implications dans les difficultés d'apprentissage
 - 5.4.1. Conceptualisation du retard de développement du langage et sa caractérisation
 - 5.4.2. Causes du retard dans le développement du langage
 - 5.4.3. Importance du dépistage précoce et de la prise en charge en milieu scolaire
 - 5.4.4. Le retard de développement du langage comme facteur de risque de difficultés d'apprentissage
- 5.5. Troubles du langage commun chez les élèves
 - 5.5.1. Concepts et délimitations
 - 5.5.2. Troubles du langage oral Leurs manifestations dans les composantes phonétiques, phonologiques, morpho-lexicales, syntaxiques, sémantiques et pragmatiques
 - 5.5.3. Troubles de la parole: dyslalie, dysarthrie, rhinolalie, dysphonie et bégaiement
- 5.6. Évaluation de la langue
 - 5.6.1. Instruments d'évaluation
 - 5.6.2. Composants à évaluer
 - 5.6.3. Rapport d'évaluation
- 5.7. L'attention portée aux troubles du langage dans les établissements d'enseignement
 - 5.7.1. Troubles du langage
 - 5.7.2. Troubles de la parole
- 5.8. Activités pour l'intégration des connaissances et leur application pratique
- 5.9. Lectures recommandées
- 5.10. Bibliographie

Module 6. Les Difficultés d'Apprentissage de la lecture et leur impact sur l'éducation des citoyens dans la société de la connaissance

- 6.1. Introduction
- 6.2. La lecture et ses processus
 - 6.2.1. Définition
 - 6.2.2. Traitement lexical: la voie lexicale et la voie phonologique
 - 6.2.3. Traitement syntaxique

- 6.2.4. Traitement sémantique
- 6.3. Le processus d'enseignement et d'apprentissage de la lecture pour la vie
 - 6.3.1. Conditions ou prérequis pour l'apprentissage de la lecture
 - 6.3.2. Méthodes d'enseignement de la lecture
 - 6.3.3. Stratégies qui soutiennent le processus d'apprentissage de la lecture
- 6.4. Prévention des difficultés d'apprentissage de la lecture
 - 6.4.1. Facteurs de protections
 - 6.4.2. Facteurs de risque
 - 6.4.3. Stratégies de promotion de la lecture
 - 6.4.4. Importance des principaux organismes éducatifs dans la promotion de la lecture
- 6.5. La lecture et ses difficultés d'apprentissage
 - 6.5.1. Caractérisation des difficultés d'apprentissage de la lecture
 - 6.5.2. La dyslexie en tant que difficulté d'apprentissage spécifique
 - 6.5.3. Principales difficultés de compréhension de la lecture
- 6.6. Diagnostic et évaluation de l'apprentissage de la lecture Difficultés de lecture
 - 6.6.1. Caractérisation du diagnostic
 - 6.6.2. Tests standardisés
 - 6.6.3. Tests non standardisés
 - 6.6.4. Autres outils d'évaluation
- 6.7. Attention des difficultés d'apprentissage de la lecture
 - 6.7.1. Conscience lexicale
 - 6.7.2. Conscience phonologique
 - 6.7.3. Stratégies cognitives et métacognitives pour promouvoir la compréhension de la lecture
- 6.8. Activités pour l'intégration des connaissances et leur application pratique
- 6.9. Lectures recommandées
- 6.10. Bibliographie

Module 7. Les difficultés d'apprentissage de l'écriture comme possibilité de communication durable

- 7.1. Introduction
- 7.2. Processus de construction et langue écrite
 - 7.2.1. Étapes du développement de l'écriture
 - 7.2.2. Niveaux de construction de la langue écrite
 - 7.2.3. Stratégies pour faciliter la transition entre les différents niveaux de la construction
 - 7.2.4. Méthodes d'enseignement de la langue écrite
 - 7.2.5. Modèles de production de la langue écrite
 - 7.2.5.1. Typologies textuelles
- 7.3. Processus cognitifs impliqués dans l'écriture
 - 7.3.1. Planification
 - 7.3.2. Production
 - 7.3.3. Révision
- 7.4. Prévention des difficultés d'apprentissage de l'écriture
 - 7.4.1. Facteurs de protections
 - 7.4.2. Facteurs de risque
 - 7.4.3. Stratégies pour la promotion de la production de la langue écrite
 - 7.4.4. Importance des principaux organismes éducatifs dans la promotion de l'écriture
- 7.5. L'écriture et ses difficultés d'apprentissage
 - 7.5.1. Erreurs dans la construction de la langue écrite
 - 7.5.2. Erreurs spécifiques à la construction de la langue écrite
 - 7.5.3. Caractérisation des difficultés dans la production de la langue écrite
 - 7.5.4. La dysgraphie est une difficulté spécifique à l'apprentissage de l'écriture
- 7.6. Diagnostic et évaluation des difficultés d'apprentissage de l'écriture
 - 7.6.1. Statut des processus cognitifs impliqués
 - 7.6.2. Indicateurs de prédiction des difficultés d'apprentissage à l'écrit
 - 7.6.3. Que faut-il évaluer à partir de la 2^e année dans les textes écrits par des enfants?

- 7.7. Attention aux difficultés d'apprentissage de l'écriture
 - 7.7.1. Stratégies pour favoriser l'automatisation des mouvements d'écriture
 - 7.7.2. Stratégies pour encourager la planification des textes
 - 7.7.3. Stratégies visant à encourager la production de textes
 - 7.7.4. Stratégies pour encourager la révision de textes écrits
- 7.8. Activités pour l'intégration des connaissances et leur application pratique
- 7.9. Lectures recommandées
- 7.10. Bibliographie

Module 8. Les difficultés d'apprentissage des mathématiques (DAM)

- 8.1. Introduction
- 8.2. Les connaissances mathématiques et leurs concepts de base
 - 8.2.1. Concept qualitatif ou quantitatif
 - 8.2.2. Concepts spatio-temporels
- 8.3. Les mathématiques et les processus liés à leur apprentissage
 - 8.3.1. Classification
 - 8.3.2. Sériation
 - 8.3.3. Correspondance
 - 8.3.4. Conservation de l'objet ou de la substance
 - 8.3.5. Réversibilité de la pensée
 - 8.3.6. Stratégies cognitives et métacognitives
 - 8.3.6.1. Stratégies de modèles de directives
 - 8.3.6.2. Compte rendu
 - 8.3.6.3. Données chiffrées
- 8.4. Le processus d'enseignement et d'apprentissage des mathématiques
 - 8.4.1. La subitisation et le comptage: principe de correspondance biunivoque, ordre stable, cardinalité, abstraction et non-pertinence de l'ordre
 - 8.4.2. Apprentissage des séries numériques: acquisition, élaboration et consolidation
 - 8.4.3. Apprendre à résoudre des problèmes: localisation de l'inconnu, structure sémantique
 - 8.4.4. Apprentissage des algorithmes

- 8.5. Prévention des difficultés d'apprentissage en mathématiques
 - 8.5.1. Facteurs de protections
 - 8.5.2. Facteurs de risque
 - 8.5.3. Stratégies pour la promotion de l'apprentissage des mathématiques
- 8.6. Les mathématiques et leurs difficultés
 - 8.6.1. Définition des difficultés d'apprentissage des mathématiques
 - 8.6.2. Difficultés d'apprentissage des mathématiques liées à: la nature des mathématiques elles-mêmes, l'organisation et la méthodologie de l'enseignement, liées à l'apprenant
 - 8.6.3. Erreurs courantes: dans la résolution de problèmes, dans les étapes algorithmiques
 - 8.6.4. La dyscalculie en tant que difficulté d'apprentissage spécifique: sémantique, perceptuelle, procédurale
 - 8.6.5. Causes des difficultés d'apprentissage en mathématiques (MALD)
 - 8.6.5.1. Facteurs contextuels
 - 8.6.5.2. Facteurs cognitifs
 - 8.6.5.3. Facteurs neurobiologiques
- 8.7. Diagnostic et évaluation des difficultés d'apprentissage en mathématiques (DAM)
 - 8.7.1. Tests standardisés
 - 8.7.2. Tests non standardisés
 - 8.7.3. Diagnostic-évaluation complet de l'éducation
- 8.8. Attention aux difficultés d'apprentissage en mathématiques
 - 8.8.1. Principes de soins
 - 8.8.2. Concepts et procédures d'enseignement
 - 8.8.3. Stratégies basées sur les problèmes
 - 8.8.4. Stratégies d'enseignement par la découverte
- 8.9. Activités pour l'intégration des connaissances et leur application pratique
- 8.10. Lectures recommandées
- 8.11. Bibliographie

Module 9. Le trouble déficitaire de l'attention avec hyperactivité (TDAH) en tant qu'affection associée à des difficultés d'apprentissage

- 9.1. Introduction
- 9.2. Approximation du trouble déficitaire de l'attention avec hyperactivité.
 - 9.2.1. Prévalence et importance
 - 9.2.2. Causes du trouble déficitaire de l'attention avec hyperactivité (TDAH)
 - 9.2.2.1. Facteurs génétiques
 - 9.2.2.2. Facteurs neurobiologiques
 - 9.2.2.3. Facteurs endocrinologiques
- 9.3. Principaux modèles théoriques expliquant le TDAH
 - 9.3.1. Déficit du contrôle de la réponse inhibitrice
 - 9.3.2. Modèle comportemental axé sur les manifestations de l'inattention, de l'hyperactivité et de l'impulsivité
 - 9.3.3. Modèle basé sur le dysfonctionnement du système exécutif, consensus actuel
- 9.4. Caractérisation du trouble déficitaire de l'attention avec hyperactivité (TDAH)
 - 9.4.1. Manifestations prédominantes selon le DSM-V
 - 9.4.2. Évolution du TDAH tout au long de la vie
 - 9.4.2.1. Chez les bébés
 - 9.4.2.2. Chez les enfants en Éducation Infantile
 - 9.4.2.3. Chez les enfants de l'école primaire
 - 9.4.3. Le TDAH en tant que trouble des fonctions exécutives
 - 9.4.3.1. Définition des fonctions exécutives
 - 9.4.3.2. La mémoire opérative ou de travail
 - 9.4.3.3. L'autorégulation de la motivation, des émotions et de l'éveil
 - 9.4.4. L'internalisation de la langue
 - 9.4.5. La reconstruction

- 9.5. Diagnostic et évaluation du TDAH
 - 9.5.1. Diagnostic et évaluation physiologique: aspects neuroanatomiques, biochimiques et endocrinologiques
 - 9.5.2. Diagnostic et évaluation Neuropsychologique (Preuves standardisés)
 - 9.5.3. Diagnostic et évaluation éducatifs complets: observation et entretien diagnostique avec l'élève, entretien avec les parents et les enseignants; questionnaire ou échelles de mesure pour les parents et les enseignants
- 9.6. Prise en charge éducative globale de l'élève atteint de TDAH
 - 9.6.1. Intégration des aspects pharmacologiques, psychologiques et psychopédagogiques
 - 9.6.2. Concrétisation de la prise en charge éducative globale: travailler directement avec l'élève, dans le contexte scolaire et dans le contexte familial
- 9.7. Implications pédagogiques pour l'attention intégrale de l'élève ayant des difficultés d'apprentissage associées à un TDAH
 - 9.7.1. Principaux problèmes psychosociaux de l'élève ayant des difficultés d'apprentissage et un TDAH
 - 9.7.2. Principales difficultés d'apprentissage de la lecture chez ces élèves: reconnaissance des mots et compréhension du texte
 - 9.7.3. Principales difficultés d'apprentissage de l'écriture chez ces élèves: écriture de mots et écriture de textes
 - 9.7.4. Principales difficultés d'apprentissage en mathématiques: mauvaise automatisation des tâches liées à la numération, au calcul mental, aux opérations mathématiques et à la résolution de problèmes
- 9.8. Activités pour l'intégration des connaissances et leur application pratique
- 9.9. Lectures recommandées
- 9.10. Bibliographie





Module 10. Nouvelles alternatives éducatives pour la gestion des difficultés d'apprentissage.

- 10.1. Introduction
- 10.2. Technologies de l'information et de la communication appliquées aux difficultés d'apprentissage et attention à la diversité
- 10.3. Thérapies assistées par l'animal, D.A. attention à la diversité
- 10.4. Mindfulness, D.A. et soins diversifiés
- 10.5. Échecs, D.A. et et soins de diversité
- 10.6. Médicaments, D.A. et et attention à la diversité
- 10.7. L'efficacité des thérapies alternatives

“

Une expérience de formation unique, clé et décisive pour booster votre développement professionnel”

06

Méthodologie

Ce programme de formation offre une manière différente d'apprendre. Notre méthodologie est développée à travers un mode d'apprentissage cyclique: ***el Relearning***.

Ce système d'enseignement s'utilise, notamment, dans les Écoles de Médecine les plus prestigieuses du monde. De plus, il a été considéré comme l'une des méthodologies les plus efficaces par des magazines scientifiques de renom comme par exemple le ***New England Journal of Medicine***.



“

Découvrez Relearning, un système qui abandonne l'apprentissage linéaire conventionnel pour vous emmener à travers des systèmes d'enseignement cycliques: une façon d'apprendre qui s'est avérée extrêmement efficace, en particulier dans les matières qui nécessitent une mémorisation"

À TECH, School nous utilisons la Méthode des cas

Dans une situation donnée, que feriez-vous? Tout au long du programme, les étudiants seront confrontés à de multiples cas simulés, basés sur des situations réelles, dans lesquels ils devront enquêter, établir des hypothèses et, enfin, résoudre la situation. Il existe de nombreuses preuves scientifiques de l'efficacité de cette méthode.

Avec TECH, le professeur, l'enseignant ou le conférencier fait l'expérience d'une méthode d'apprentissage qui ébranle les fondements des universités traditionnelles du monde entier.



C'est une technique qui développe l'esprit critique et prépare l'éducateur à prendre des décisions, à défendre des arguments et à confronter des opinions.

“

Saviez-vous que cette méthode a été développée en 1912, à Harvard, pour les étudiants en Droit? La méthode des cas consiste à présenter aux apprenants des situations réelles complexes pour qu'ils s'entraînent à prendre des décisions et pour qu'ils soient capables de justifier la manière de les résoudre. En 1924, elle a été établie comme une méthode d'enseignement standard à Harvard”

L'efficacité de la méthode est justifiée par quatre réalisations clés:

1. Les professeurs qui suivent cette méthode parviennent non seulement à assimiler les concepts, mais aussi à développer leur capacité mentale, grâce à des exercices d'évaluation de situations réelles et à l'application des connaissances.
2. L'apprentissage est solidement traduit en compétences pratiques qui permettent à l'éducateur de mieux intégrer ses connaissances dans sa pratique quotidienne.
3. L'assimilation des idées et des concepts est rendue plus facile et plus efficace, grâce à l'utilisation de situations issues de l'enseignement réel.
4. Le sentiment d'efficacité de l'effort investi devient un stimulus très important pour les étudiants, qui se traduit par un plus grand intérêt pour l'apprentissage et une augmentation du temps passé à travailler sur le cours.



Relearning Methodology

TECH renforce l'utilisation de la méthode des cas avec la meilleure méthodologie d'enseignement 100% en ligne du moment: Relearning.

Cette université est la première au monde à combiner des études de cas avec un système d'apprentissage 100% en ligne basé sur la répétition, combinant un minimum de 8 éléments différents dans chaque leçon, ce qui constitue une véritable révolution par rapport à la simple étude et analyse de cas.

L'éducateur apprendra à travers des cas réels et la résolution de situations complexes dans des environnements d'apprentissage simulés.

Ces simulations sont développées à l'aide de logiciels de pointe pour faciliter l'apprentissage immersif.



Selon les indicateurs de qualité de la meilleure université en ligne du monde hispanophone (Columbia University). La méthode Relearning, à la pointe de la pédagogie mondiale, a réussi à améliorer le niveau de satisfaction globale des professionnels finalisant leurs études.

Grâce à cette méthodologie, nous avons formé plus de 85.000 éducateurs avec un succès sans précédent et ce dans toutes les spécialisations. Notre méthodologie d'enseignement est développée dans un environnement très exigeant, avec un corps étudiant universitaire au profil socio-économique élevé et dont l'âge moyen est de 43,5 ans.

Le Relearning vous permettra d'apprendre plus facilement et de manière plus productive tout en développant un esprit critique, en défendant des arguments et en contrastant des opinions: une équation directe vers le succès.

Dans notre programme, l'apprentissage n'est pas un processus linéaire mais il se déroule en spirale (nous apprenons, désapprenons, oublions et réapprenons). Par conséquent, ils combinent chacun de ces éléments de manière concentrique.

Selon les normes internationales les plus élevées, la note globale de notre système d'apprentissage est de 8,01.



Ce programme offre le meilleur matériel pédagogique, soigneusement préparé pour les professionnels:



Support d'étude

Tous les contenus didactiques sont créés par les spécialistes qui enseignent les cours. Ils ont été conçus en exclusivité pour la formation afin que le développement didactique soit vraiment spécifique et concret.

Ces contenus sont ensuite appliqués au format audiovisuel, pour créer la méthode de travail TECH online. Tout cela, élaboré avec les dernières techniques afin d'offrir des éléments de haute qualité dans chacun des supports qui sont mis à la disposition de l'apprenant.



Techniques et procédures éducateurs en vidéo

TECH met les techniques les plus innovantes, avec les dernières avancées pédagogiques, au premier plan de l'actualité de l'Éducation. Tout cela, à la première personne, expliqué et détaillé rigoureusement pour atteindre une compréhension complète. Et surtout, vous pouvez les regarder autant de fois que vous le souhaitez.



Résumés interactifs

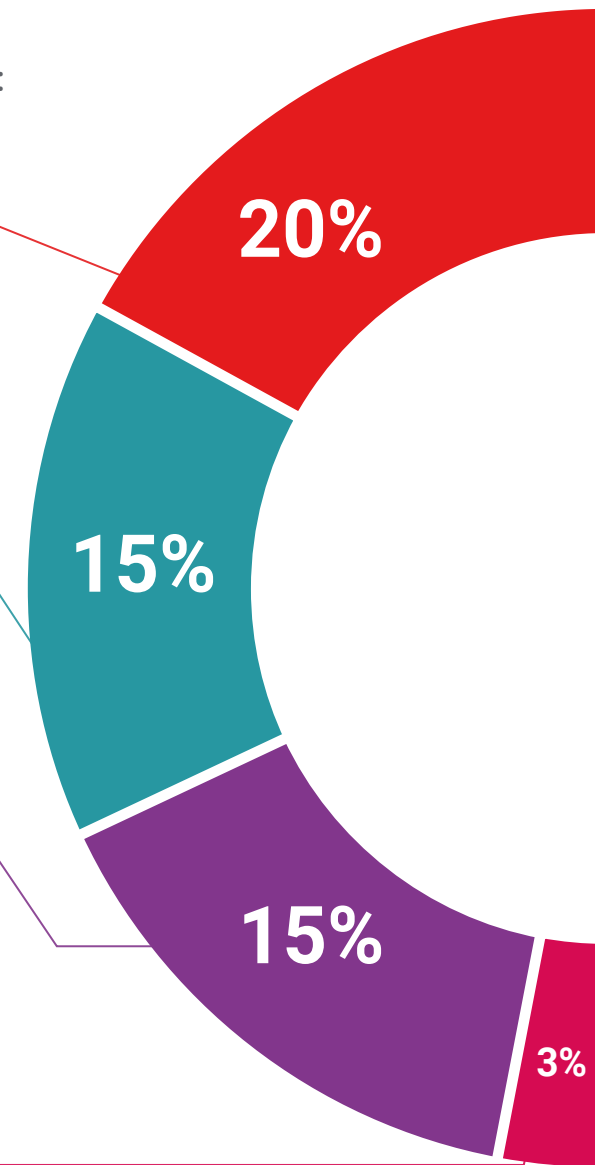
Nous présentons les contenus de manière attrayante et dynamique dans des dossiers multimédias comprenant des fichiers audios, des vidéos, des images, des diagrammes et des cartes conceptuelles afin de consolider les connaissances.

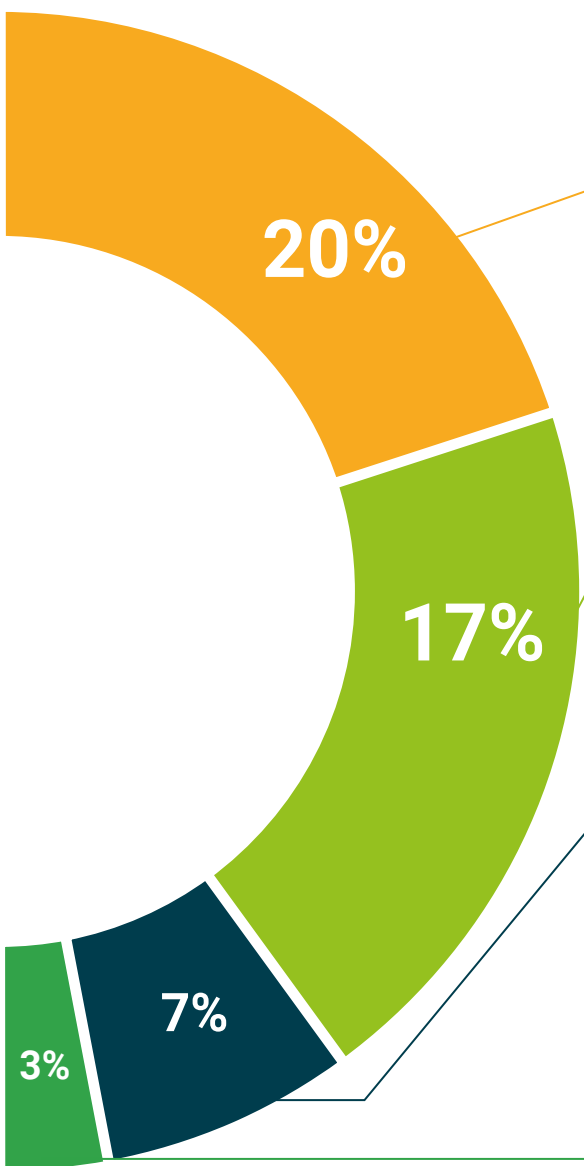
Ce système éducatif unique pour la présentation de contenu multimédia a été récompensé par Microsoft en tant que "European Success Story".



Bibliographie complémentaire

Articles récents, documents de consensus et directives internationales, entre autres. Dans la bibliothèque virtuelle de TECH, l'étudiant aura accès à tout ce dont il a besoin pour compléter sa formation.





Analyses de cas menées et développées par des experts

Un apprentissage efficace doit nécessairement être contextuel. Pour cette raison, TECH présente le développement de cas réels dans lesquels l'expert guidera l'étudiant à travers le développement de la prise en charge et la résolution de différentes situations: une manière claire et directe d'atteindre le plus haut degré de compréhension.



Testing & Retesting

Les connaissances de l'étudiant sont périodiquement évaluées et réévaluées tout au long du programme, par le biais d'activités et d'exercices d'évaluation et d'auto-évaluation, afin que l'étudiant puisse vérifier comment il atteint ses objectifs.



Cours magistraux

Il existe des preuves scientifiques de l'utilité de l'observation par un tiers expert. La méthode "Learning from an Expert" renforce les connaissances et la mémoire, et donne confiance dans les futures décisions difficiles.



Guides d'action rapide

À TECH nous vous proposons les contenus les plus pertinents du cours sous forme de feuilles de travail ou de guides d'action rapide. Un moyen synthétique, pratique et efficace pour vous permettre de progresser dans votre apprentissage.



07

Diplôme

Le Mastère Spécialisé en Gestion des Difficultés d'Apprentissage et Attention à la Diversité vous garantit, en plus de la formation la plus rigoureuse et la plus actuelle, l'accès à un diplôme universitaire de Mastère Spécialisé délivré par TECH Université Technologique.



“

Finalisez cette formation avec succès et recevez votre Mastère Spécialisé sans avoir à vous soucier des déplacements ou des démarches administratives”

Ce **Mastère Spécialisé en Gestion des Difficultés d'Apprentissage et Attention à la Diversité** contient le programme le plus complet et le plus à jour du marché.

Après avoir réussi l'évaluation, l'étudiant recevra par courrier postal* avec accusé de réception son correspondant diplôme de **Mastère Spécialisé** délivré par **TECH Université Technologique**.

Le diplôme délivré par **TECH Université Technologique** indiquera la note obtenue lors du Mastère Spécialisé, et répond aux exigences communément demandées par les bourses d'emploi, les concours et les commissions d'évaluation des carrières professionnelles.

Diplôme: **Mastère Spécialisé en Gestion des Difficultés d'Apprentissage et Attention à la Diversité**

N.º d'heures Officielles: **1.500 h.**



*Si l'étudiant souhaite que son diplôme version papier possède l'Apostille de La Haye, TECH EDUCATION fera les démarches nécessaires pour son obtention moyennant un coût supplémentaire.

future

santé confiance personnes

éducation information tuteurs

garantie accréditation enseignement

institutions technologie apprentissage

communauté engagement

tech université
technologique

Mastère Spécialisé

Gestion des Difficultés
d'Apprentissage et

Attention à la Diversité

- » Modalité: en ligne
- » Durée: 12 mois
- » Qualification: TECH Université Technologique
- » Intensité: 16h/semaine
- » Horaire: à votre rythme
- » Examens: en ligne

Mastère Spécialisé

Gestion des Difficultés d'Apprentissage
et Attention à la Diversité

