

ماجستير نصف حضوري  
برمجة وتنفيذ المشاريع التعليمية



الجامعة  
التكنولوجية  
**tech**

## ماجستير نصف حضوري برمجة وتنفيذ المشاريع التعليمية

طريقة التدريس: نصف حضوري (عبر الإنترنت + الممارسة)

مدة الدراسة: 12 شهر

المؤهل العلمي: TECH الجامعة التكنولوجية

عدد الساعات الدراسية: 1620 ساعة.

رابط الدخول إلى الموقع الإلكتروني: [www.techtitude.com/ae/education/hybrid-professional-master-degree/hybrid-professional-master-degree-programming-implementation-educational-projects](http://www.techtitude.com/ae/education/hybrid-professional-master-degree/hybrid-professional-master-degree-programming-implementation-educational-projects)

# الفهرس

04	الكفاءات	صفحة 18
03	الأهداف	صفحة 12
02	لماذا تدرس برنامج الماجستير نصف حضوري هذا؟	صفحة 8
01	المقدمة	صفحة 4
07	الممارسة	صفحة 52
06	الهيكل والمحتوى	صفحة 28
05	هيكل الإدارة وأعضاء هيئة تدريس الدورة التدريبية	صفحة 22
10	المؤهل العلمي	صفحة 70
09	المنهجية	صفحة 62
08	أين يمكنني القيام بالممارسات الإكلينيكية؟	صفحة 58

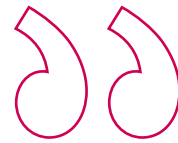
# المقدمة

يجب أن يكون لدى المراكز التي ترغب في أن تكون في طليعة التعليم أفضل المشاريع التعليمية القائمة على أحدث الاستراتيجيات النفسية التربوية واستخدام تكنولوجيا المعلومات والاتصالات كأدوات نقل. هذا هو المجال الذي يجب على مهني التدريس التركيز عليه بشكل خاص من خلال استخدام إرشادات التدريس التي تتكيف مع السياق التعليمي. إن تصميم البرمجة من هذا النوع على وجه التحديد هو ما يركز عليه المنهج الدراسي لهذا البرنامج. تقدم TECH للخريجين فرصة اجتياز مؤهل علمي يتكون من 1500 ساعة من المحتوى النظري 100% عبر الإنترنت وإقامة عملية لمدة 3 أسابيع في مركز تعليمي مرجعي.





هل ترغب في إتقان التصميم المبتكر للمشاريع التعليمية من الناحية النظرية والعملية؟ سجل في هذا البرنامج وستتمكن من تحقيقه بطريقة مضمونة والوصول إلى أعلى مستوى"



يحتوى هذا الماجستير نصف حضوري في برمجة وتنفيذ المشاريع التعليمية على البرنامج التعليمي الأكثر اكتمالا وحداثة في السوق. أبرز خصائصها هي:

- ♦ تطوير أكثر من 100 حالة عملية مقدمة من قبل المهنيين في تدريس التعليم الابتدائي والتعليم في مرحلة الطفولة المبكرة، وخبراء في تصميم مشاريع تعليمية متنوعة تتكيف مع احتياجات الطلاب
- ♦ تجمع محتوياتها الرسومية والتخطيطية والعملية البارزة التي تم تصميمها بها، معلومات فنية ومعلومات عن الرعاية الصحية حول التخصصات التعليمية الأساسية للممارسة المهنية
- ♦ الإدارة الفعالة وتصميم خطط العمل في مواجهة المواقف المختلفة التي يمكن أن تتطور داخل الفصل الدراسي وفي السياق المدرسي العام
- ♦ التعرف بالتفصيل على الاستراتيجيات التربوية النفسية الأكثر فعالية للتحقق الفعال من المشاعر من خلال معرفة المشاعر وإدارتها
- ♦ نظام تعلم تفاعلي قائم على الخوارزميات لاتخاذ القرار بشأن الحالات المثارة
- ♦ أدلة ممارسة حول التعامل مع حالات الصراع المختلفة في الفصل الدراسي
- ♦ كل هذا سيتم استكماله من قبل الدروس النظرية وأسئلة للخبراء ومنتديات مناقشة حول موضوعات مثيرة للجدل وأعمال التفكير الفردي
- ♦ توفر المحتوى من أي جهاز ثابت أو محمول متصل بالإنترنت
- ♦ بالإضافة إلى ذلك، يمكنك إجراء تدريب داخلي في أحد أفضل المراكز الأكاديمية

إن إتقان كل مرحلة من مراحل تصميم المشروع التعليمي هو ما يمنح النتيجة جودة إضافية يتم إثباتها، بأثر رجعي، من خلال التدريس الديناميكي والرائد، وقبل كل شيء، التدريس الفعال، الذي يتكيف مع احتياجات جميع طلابه. إن استخدام تكنولوجيا المعلومات والاتصالات، على سبيل المثال، في الفصل الدراسي من خلال استخدام الأدوات والبرامج الرقمية، يوفر للبرمجة إضافة مبتكرة تعزز اهتمام الطلاب، مما يجعلهم يشاركون في العملية التعليمية بحماس وثبات. بهذه الطريقة، يساهم المتخصصون في التدريس في التطور الفعال نحو التدريس الشامل والفعال، حيث تعمل الملفات الشخصية المختلفة معًا للتعلم والتطور وفقًا لمستواهم النفسي والاجتماعي.

وهذا هو بالضبط ما يركز عليه برنامج ماجستير نصف حضوري في برمجة وتنفيذ المشاريع التعليمية الذي أطلقته TECH في السوق. إنها تجربة أكاديمية متعددة التخصصات تتضمن 1500 ساعة من الفترة النظرية مع 120 ساعة من الإقامة العملية في مركز مرجعي في البانوراما التعليمية الدولية. بهذه الطريقة، يمكن للخريج، أولاً وقبل كل شيء، أن يتخصص معرفته في تطوير مشروع التدريس، بدءًا من إتقان مراحله وحتى المفاهيم التعليمية الأكثر طليعية Flipped Classroom، Design Thinking والتلعيب، وما إلى ذلك)، بينما بعد ذلك يمكنك استخدامها في بيئة حقيقية.

للقيام بذلك، ستحتوي على الموارد الأكاديمية الأكثر ابتكارًا، والتي صممها فريق من الخبراء في المجال التعليمي، والذين سيكونون أيضًا جزءًا من اتجاه البرنامج، ويعملون كدليل لتحقيق أقصى استفادة من الدورة الدراسية. سيكون كل هذا المحتوى متأكدًا في الحرم الجامعي الافتراضي منذ بداية البرنامج، ويمكن تنزيله على أي جهاز متصل بالإنترنت. بهذه الطريقة ستتمكن من استخدامه، حتى خلال أسابيع التدريب الثلاثة، وستكون قادرًا على الرجوع إليه كلما احتجت إليه واستخراج المعايير التي تعتبرها الأكثر صلة بتصميم أفضل المشاريع التعليمية على الإطلاق.

ستجد وحدة محددة مخصصة لفوائد تنفيذ المشاريع التعليمية المختلفة، حتى تعرف متى يوصى بتطبيق كل نوع.

سجل الآن وتقدم في مجال عملك من خلال برنامج شامل يسمح لك بوضع كل ما تعلمته موضع التنفيذ.

سيكون لديك إمكانية الوصول إلى الحرم الجامعي الافتراضي الحديث، والذي يتوافق مع أي جهاز متصل بالإنترنت والذي يمكنك من خلاله تنزيل كل المحتوى وقتما تشاء"

في اقتراح هذا الماجستير ذو الطبيعة المهنية والطريقة المختلطة، يهدف البرنامج إلى تحديث المتخصصين في مجال التعليم الذين يقومون بوظائفهم في البيئة التعليمية الحالية عندما تنشأ حالات الصراع بين الطلاب. تعتمد المحتويات على أحدث الأدلة التقنية وموجهة بطريقة تعليمية لدمج المعرفة النظرية في ممارسة التدريس وفي حل المواقف المعقدة والوساطة من خلال التعاطف والإدارة الفعالة للعواطف وعدم المشروطة. بفضل محتوى الوسائط المتعددة الذي تم إعداده بأحدث التقنيات التعليمية، سيسمحون للمهنيين التربويين بالتعلم في مكانه وسياقه، أي بيئة محاكاة توفر تعليقًا غامرًا مبرمجًا للتدريب في مواقف حقيقية. يركز تصميم هذا البرنامج على التعلم القائم على المشكلات، والذي ستحاول من خلاله حل المواقف المختلفة للممارسة المهنية التي تنشأ خلال نفس الوقت. للقيام بذلك، سيحصل على مساعدة من نظام فيديو تفاعلي مبتكر من قبل خبراء مشهورين.

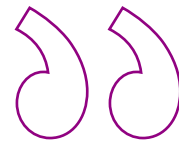


# لماذا تدرس برنامج الماجستير النصف حضوري هذا؟

يحتاج مهني التدريس إلى معرفة قوية يبني عليها برمجة جلساته، لكنه في الوقت نفسه يحتاج إلى خبرة مع الطلاب لتنفيذها بنجاح. لهذا السبب، صممت TECH هذا الماجستير النصف حضوري والذي يجمع بين المحتوى الأكثر صلة بمراحل تكامل المشروع التعليمي وقدرته القيادية والدعائية مع إقامة عملية في مركز تعليمي مرجعي. بهذه الطريقة، سيحصل الخريج على منظور عالمي للوضع الحالي فيما يتعلق ببرمجة وتنفيذ المشاريع التعليمية، مسترشداً في جميع الأوقات بخبراء حقيقيين في هذا القطاع.







تقدم لك TECH الفرصة لتعيش تجربة أكاديمية  
فريدة تتعمق فيها في برمجة المشاريع التعليمية  
بمساعدة أفضل المتخصصين في هذا القطاع"

### 1. التحديث من خلال أحدث التقنيات المتاحة

لقد اقتحمت تكنولوجيا المعلومات والاتصالات الفصول الدراسية لتصبح جزءًا من الحياة اليومية للتدريس. لهذا السبب، سيتمكن المهني الذي يجتاز هذا الماجستير النصف حضوري من الوصول إلى أحدث المعلومات حول استخدام الأدوات الرقمية للاستخدام مع الطلاب ونشر المشاريع التعليمية من خلال استراتيجيات التسويق الرئيسية عبر الإنترنت.

### 2. التعمق من تجربة أفضل المحترفين

خلال هذه الرحلة الأكاديمية، سيحصل الطلاب على مؤهل علمي جامعي حيث سيتم توجيههم من قبل فريق تدريس ممتاز يتمتع بخبرة واسعة في القطاع التعليمي. الدعم الذي سيتم في المرحلتين النظرية والعملية. بهذه الطريقة، سيكتسب المهني المعرفة الأحدث والمتقدمة حول برمجة وتنفيذ المشاريع التعليمية من أفضل المتخصصين في مجال التدريس.

### 3. الدخول في بيئات مهنية من الدرجة الأولى

تختار TECH بدقة جميع المهنيين الذين يقومون بتدريس كل من مؤهلاتها العلمية والمراكز التعليمية التي يقيم فيها الطلاب إقامتهم العملية. بفضل هذا، سيتم ضمان وصول الخريج إلى بيئة مهنية رفيعة المستوى في قطاع التعليم. بهذه الطريقة، سيتمكن من التحقق من الحياة اليومية في منطقة العمل التي تتطلب التخطيط والإدارة والقيادة في إنشاء المشاريع التعليمية.



#### 4. الجمع بين أفضل نظرية والممارسة الأكثر تقدماً

تستجيب TECH، من خلال هذا الماجستير نصف حضوري للاحتياجات الحقيقية لمحترفي التدريس الذين يرغبون في التقدم في قطاعهم من خلال أحدث المعرفة والممارسات الأكثر تقدماً. لهذا السبب، سيدخل الطلاب هذا البرنامج في نموذج تعليمي جديد يكون 100% عبر الإنترنت في إطاره النظري و100% حضوري أثناء إقامتهم في مركز تعليمي رفيع المستوى. مزيج مثالي من شأنه أن يسمح للطلاب بالتقدم في حياتهم المهنية.

#### 5. توسيع حدود المعرفة

من خلال هذا المؤهل العلمي، سيحصل مهني التدريس على رؤية واسعة للإمكانيات المتعددة الموجودة في إنشاء المشاريع التعليمية. سيكون هذا ممكناً بفضل فريق التدريس الممتاز الذي يقوم بتدريس هذا البرنامج والمعلمين الذين سيعلّمونك أثناء الإقامة العملية. في كلا السيناريوهين، سيكتسب الطلاب رؤية ستقودهم إلى توسيع حدودهم وللحاق بمتخصصي التعليم الحقيقيين.

ستنغمس بشكل عملي كلي في المركز الذي  
تختاره بنفسك"



# الأهداف

يجب أن يسير الابتكار والتعليم جنباً إلى جنب لتزويد الطلاب بأحدث البرامج التي لا تعتمد فقط على أحدث التقنيات التربوية، بل أيضاً على الاهتمامات المرتبطة بشكل متزايد باستخدام تكنولوجيا المعلومات والاتصالات في البيئة المدرسية. لهذا السبب، قامت TECH بتطوير هذا البرنامج المتكامل للغاية بهدف إتاحة المعلومات الأكثر دقة وأحدث للخريجين المتعلقة بتصميم المشاريع التعليمية المتطورة. بالتالي، سيكون لديك إمكانية الوصول إلى أفضل الموارد، والتي بفضلها ستتمكن من تحديث ممارستك خلال 12 شهراً فقط من التدريب النظري العملي.



إذا كنت مهتمًا بمعرفة الوكلاء المشاركين في عملية برمجة وتنفيذ المشاريع التعليمية، فأنت على بعد نقرة واحدة فقط من أن تصبح متخصصًا في إدارتها"



## الهدف العام



- تم تصميم وتطوير هذا الماجستير النصف حضوري في برمجة وتنفيذ المشاريع التعليمية بهدف عام وهو توعية المتخصصين في هذا المجال بأهم العناصر في تخطيطهم. ستمنحهم الدورة المفاتيح لتحسين تطوير برامج المستوى الأعلى القائمة على الابتكارات النفسية التربوية في التدريس، مع التركيز على الأدلة والإبداع الذاتي. بالتالي، من خلال تحليل كل مرحلة من المراحل، سوف تكون قادرًا على تنفيذ أفضل الاستراتيجيات في ممارستك لتحقيق النجاح من خلال تصميم المشاريع المتطورة



مهما كانت أهدافك، فمن خلال هذا الماجستير النصف حضوري، سوف تتغلب عليها بملاءة مالية وضمانة بفضل مجموع الموارد الإضافية التي تتضمنها"



## الأهداف المحددة

### الوحدة 1. مقدمة للمشروع التعليمي

- ♦ فهم مفهوم المشروع التعليمي
- ♦ دراسة أشهر المناهج للمشاريع التعليمية
- ♦ معرفة بداية المشاريع التعليمية المبتكرة
- ♦ تحليل الغرض من المشاريع التعليمية
- ♦ تحديد أهداف التعلم وعملية الوصول إليها
- ♦ تقييم المراكز الممكنة لتنفيذ المشروع التعليمي
- ♦ معرفة العوامل الأساسية في برمجة وتنفيذ المشاريع التعليمية

### الوحدة 2. أنواع المشاريع التعليمية

- ♦ التعرف على أكثر أنواع المشاريع التعليمية شيوعاً في المراكز التعليمية
- ♦ اكتشاف المشاريع التعليمية الأكثر ابتكاراً في الوقت الحالي
- ♦ فهم الإمكانيات المتنوعة للبرمجة وتنفيذ المشاريع التعليمية
- ♦ تحليل المشاريع التعليمية التكنولوجية الأكثر شيوعاً وابتكاراً
- ♦ دراسة المشاريع التعليمية على أساس المنهجيات الأكثر ابتكاراً
- ♦ فهم المشاريع التعليمية التي تركز على القيم التي تعمل على تحسين العوامل المختلفة لعملية التعليم والتعلم
- ♦ تحديد مفهوم المشاريع المبنية على الأدلة

### الوحدة 3. فوائد تنفيذ مشروع تعليمي

- ♦ تعلم كيفية تطوير المشروع بناءً على الأدلة في جميع مراحله
- ♦ مهرفة أهم المشاريع التعليمية الفنية المبتكرة
- ♦ اكتشاف أهم المشاريع التعليمية الضرورية في المجال الصحي في مركز تعليمي
- ♦ تحليل المشاريع الرياضية التعليمية التي قد تهم المراكز
- ♦ التعرف على أنواع المشاريع التعليمية لتعليم اللغة

### الوحدة 4. الظروف المؤثرة على برمجة وتنفيذ المشروع التربوي

- ♦ التعرف على أنواع المشاريع التعليمية لتحقيق التميز في المركز
- ♦ تحليل أهم العوامل والإجراءات التي يجب على المركز اتخاذها لتحقيق التميز الكبير
- ♦ اكتشاف مشاريع الابتكار التعليمي المحتملة الأخرى التي تزدهر عالمياً
- ♦ معرفة فوائد تنفيذ مشروع تعليمي
- ♦ دراسة الفوائد المتولدة في المركز كمؤسسة
- ♦ تحليل تحسين الهوية وأسلوب وحضور المركز التعليمي
- ♦ اكتشاف الفوائد التي تعود على الطلاب وأسرهم

**الوحدة 5. مرحلة برمجة المشروع التربوي: التحليل الشامل للوضع**

- ♦ فهم الفوائد التي تعود على المعلمين والوكلاء التعليميين الآخرين
- ♦ التعرف على إيجابية المناخ المدرسي في تنفيذ مشروع تربوي
- ♦ فهم فوائد المشروع التعليمي كقوة دافعة للمركز
- ♦ تسليط الضوء على تحسين أسلوب إدارة المركز
- ♦ التحقيق في عملية توليد القادة كأحد منفعة المشروع التربوي

**الوحدة 6. مرحلة دمج المشروع التعليمي في المركز**

- ♦ دراسة تحسين المواءمة بين الرسالة والرؤية والقيم التي يروج لها المركز التعليمي
- ♦ تحليل التقدم التعليمي الذي يعزز تنفيذ مشروع تعليمي عالي الجودة
- ♦ اكتشاف فوائد التكيف مع البيئة في تنفيذ مشروع تعليمي
- ♦ معرفة تحسين بيئة التعايش والتعلم والعمل المطور في تنفيذ مشروع تربوي
- ♦ توسيع المعرفة في مجال تحسين العلاقات مع البيئة ومع المراكز التعليمية الأخرى

**الوحدة 7. مرحلة تنفيذ المشروع التربوي: العوامل الأساسية لمشروع تعليمي كفؤ وفعال**

- ♦ إعداد دراسة حول فوائد تعميق فكر وأسلوب المركز التربوي من خلال تنفيذ مشروع تربوي
- ♦ معرفة كافة العوامل والظروف التي تؤثر على عملية برمجة وتنفيذ المشاريع التعليمية
- ♦ التعرف على المعوقات التي يجب على المشروع التعليمي التغلب عليها
- ♦ اكتشاف الإطار التشريعي الذي يجب مراعاته عند تنفيذ مشروع تربوي سواء على المستوى الوطني أو على المستوى المستقل أو الإقليمي

**الوحدة 8. قيادة وتوجيه وإدارة المشروع التربوي**

- ♦ دراسة نطاق عمل المشروع التعليمي
- ♦ فهم الموارد الشخصية اللازمة لبرمجة وتنفيذ مشروع تعليمي عالي الجودة
- ♦ تحديد العوامل الاقتصادية اللازمة لاستمرارية المشروع التعليمي
- ♦ النظر في أهمية الشفافية في المشروع التعليمي
- ♦ التحقيق في المشاركة اللازمة لكل من الوكلاء التربويين

**الوحدة 9. التخطيط والإدارة الاقتصادية والمالية للمشاريع التعليمية**

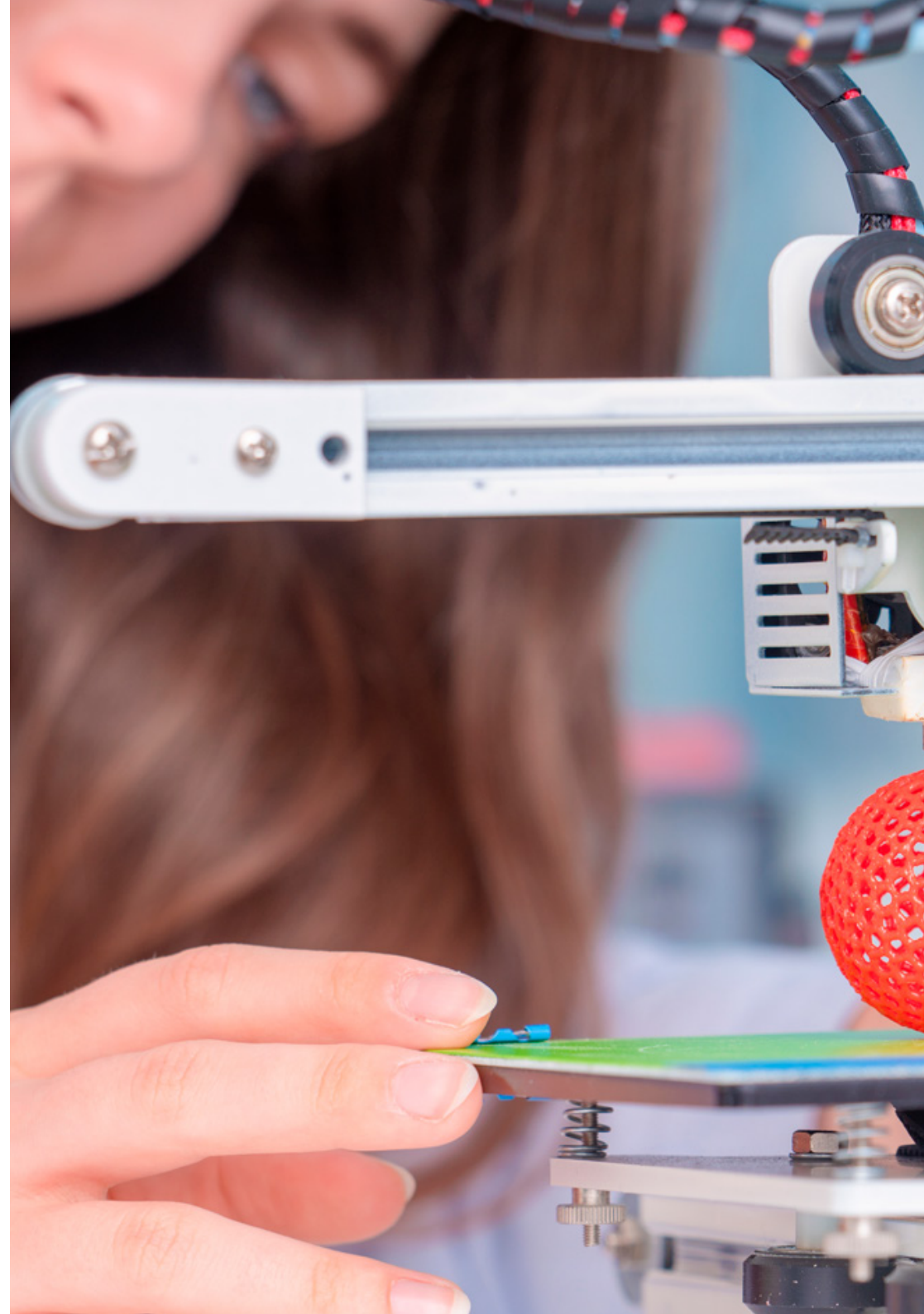
- ♦ فهم أهم المصطلحات المتعلقة بالتسويق التعليمي
- ♦ معرفة الجوانب الأساسية اللازمة للإعلان الفعال لمشروع تعليمي
- ♦ اكتشاف الحاجة للتسويق في تنفيذ مشروع تعليمي في المركز
- ♦ تحليل عملية تخطيط الأعمال
- ♦ التعرف على المراحل اللازمة للتحليل وتحديد الأهداف وتصميم الاستراتيجيات والتقييم فيما يتعلق بالمجال التسويقي للمشروع التعليمي
- ♦ التحقيق في تجزئة السوق والعملاء
- ♦ تحديد احتياجات العملاء لتصميم تسويق فعال وواقعي
- ♦ تطوير التقنيات المناسبة لتحديد المواقع وبناء العلامة التجارية الشخصية



### الوحدة 10. التسويق والإعلان عن مشروع تعليمي

- التحقيق في الإبداع الإعلاني في المشاريع التعليمية
- تعلم كيفية إنشاء الإعلانات في المجال الرقمي
- تحليل جميع المجالات اللازمة في مجال التسويق والإعلان فيما يتعلق بالعرض التعليمي
- اكتشاف أهم شبكات التواصل الاجتماعي التي يجب استخدامها في التسويق والإعلان للمشروع التعليمي
- التعرف على عملية استخدام كل منها لتحقيق الفعالية المثلى
- التعرف على مراحل تطور الحملات الإعلانية للمشروع التعليمي
- تعلم كيفية إنشاء وإدارة استراتيجيات التسويق لشركات الخدمات
- فهم جميع المجالات الضرورية المتعلقة باستراتيجيات التسويق
- تحليل عملية تقييم ربحية الحملة

عزز مسارك الوظيفي من خلال تعلم شامل يسمح لك بالتقدم على المستويين النظري والعملي"



# الكفاءات

إن التغلب على جميع المعايير التي تشكل المنهج الدراسي لهذا الماجستير نصف حضوري سيزود الخريج بالمعرفة النظرية والعملية والتقنية اللازمة لإتقان المجالات المختلفة التي يشملها التصميم الفعال للمشاريع التعليمية الشاملة والمتطورة.

من خلال 1620 ساعة ستعمل بشكل مكثف على إتقان مهاراتك، وكذلك تطبيق الاستراتيجيات النفسية التربوية والتعليمية في ممارستك التي حصلت على أفضل النتائج في الإطار الأكاديمي الحالي.



هل ترغب في أن تكون قادرًا على تعريف نفسك كخبير في التحليل الشامل للوضع المدرسي لتصميم الخطط التعليمية الشاملة والمتخصصة؟ ستجد هنا الإرشادات لتحقيق ذلك"





## لكفاءات العامة



- ♦ التعرف على أهم عناصر المشروع التربوي
- ♦ القدرة على تحسين المشاريع التعليمية التي يستخدمونها، أو تطوير مشروع مبتكر من إبداعهم أو بناءً على الأدلة
- ♦ معرفة كافة مراحل برمجة وتنفيذ المشروع التعليمي
- ♦ تحليل العوامل الأساسية التي يجب مراعاتها في برمجة وتنفيذ المشروع التعليمي
- ♦ الحصول على رؤية عالمية للعملية برمتها وليس مجرد موقف متحيز
- ♦ القدرة على فهم دور كل من الوكلاء التربويين في كل مرحلة من مراحل برمجة وتنفيذ المشروع التعليمي
- ♦ التعمق في عوامل النجاح الأساسية للمشروع التعليمي
- ♦ القدرة على أن تصبح خبيراً في التوجيه أو المشاركة في مشروع تعليمي عالي الجودة

مع هذا المؤهل العلمي، احصل على مفاتيح الحصول على التمويل اللازم لإطلاق مشروعك التعليمي"





## الكفاءات المحددة



- ♦ دراسة الطريقة الأكثر فعالية لمواجهة المعوقات المحتملة في مجال قيادة وإدارة المشروع التربوي
- ♦ التعرف على عوامل الخطر التي يجب مراعاتها طوال العملية
- ♦ تطوير عملية تقييم قيادة وتوجيه المشروع التعليمي
- ♦ معرفة كافة الجوانب الضرورية في مجال التخطيط والإدارة الاقتصادية والمالية اللازمة لبرمجة وتنفيذ المشاريع التعليمية
- ♦ دراسة عملية التحليل الظرفي للمركز
- ♦ الاستفسار عن الجانب الاقتصادي حسب نوع المشروع
- ♦ التعرف على المصطلحات والعمليات اللازمة لإجراء دراسة سوق تعليمية فعالة وواقعية
- ♦ وضع استراتيجية تجارية وفقاً لأهداف الجدول الزمني للمشروع
- ♦ التحقيق في أنسب تقنيات الإسقاط وتقدير التكلفة للمشروع
- ♦ اكتشاف أهمية الخلفية الاقتصادية للدراسة الفنية
- ♦ التعرف على خطوات تحديد حجم المشروع وتحسينه
- ♦ تعلم عملية اتخاذ القرار بشأن الموقع
- ♦ فهم الآثار الاقتصادية التنظيمية التي تؤثر على برمجة وتنفيذ المشاريع التعليمية
- ♦ تحليل فوائد المشروع والحاجة إلى التدفقات النقدية للبناء
- ♦ الإستعلام عن أهم معايير التقييم للمشروع التعليمي
- ♦ استيعاب عملية تحليل المخاطر والحساسية في برمجة وتنفيذ المشاريع التعليمية



# هيكل الإدارة وأعضاء هيئة تدريس الدورة التدريبية

يعد الدعم المتخصص أحد أهم أولويات TECH في كل مشروع من مشاريعها الأكاديمية. لهذا السبب، اختار هذا الماجستير نصف حضوري فريقيًا تدريسيًا على دراية بتصميم المشاريع التعليمية الناجحة، وكذلك في الإدارة الفعالة لبرامج الابتكار التكنولوجي والتربوي في مستويات مختلفة من التعليم. إنها أيضًا هيئة تدريس تعمل حاليًا، لذا فهي تعرف بالتفصيل أحدث إرشادات التدريس لتنفيذ تطبيق عملي تعليمي لا مثيل له وهو مفيد للغاية لجميع الطلاب.

سيكون لديك دعم من فريق تدريسي متمرس في تصميم المشاريع التعليمية يتمتع بخبرة واسعة في هذا القطاع، حتى تتمكن من التعلم من مساهمهم واستراتيجيات نجاحهم"



## هيكل الإدارة

### د. Daniel Pattier Bocos

- ♦ أخصائي الابتكار التربوي
- ♦ باحث في التقنيات الحديثة والتعليم
- ♦ أستاذ مساعد بكلية التربية بجامعة كومبلوتنسي بمدريد
- ♦ دكتوراه في التربية
- ♦ ماجستير في الابتكار والبحث في التعليم
- ♦ ماجستير في Digital teaching and learning



## الأساتذة

### د. Elvira Valdés, María Antonieta

- ♦ متخصصة في علم النفس
- ♦ باحثة خبيرة في الديناميكيات الاجتماعية
- ♦ أخصائية نفسية ومرشدة تربوية
- ♦ دكتوراه في العلوم الاجتماعية والإنسانية
- ♦ ماجستير في التربية العلاجية
- ♦ ماجستير في علم النفس
- ♦ بكالوريوس في التربية

### أ. Fernando Sánchez García

- ♦ مدير ومعلم ابتدائي في مدرسة Altair
- ♦ منظم ومدير البرامج الاجتماعية التربوية، ذو خبرة في الإدارة والتسويق والموارد البشرية
- ♦ خبير في وسائل التواصل الاجتماعي والتسويق من مدرسة إدارة الأعمال في Cámara
- ♦ ماجستير في التعليم الابتدائي من جامعة كومبلوتنسي بمدريد
- ♦ مدرس التعليم الابتدائي من مركز Villanueva الجامعي



د. Andrew Boulind

- ♦ مدير مجلس Aberdeenshire
- ♦ منسق التعلم الرقمي في المملكة المتحدة
- ♦ مسؤول ضمان الجودة والاعتدال (التقييم والاعتدال) في مدرسة St Joseph's RC
- ♦ مدرس ابتدائي في مدرسة St Joseph's RC الابتدائية
- ♦ طاقم البحث في جامعة مركز الدراسات الجامعية Cardenal Herrera
- ♦ سفير GoNoodle
- ♦ سفير العلوم والتكنولوجيا والهندسة والرياضيات في تعلم العلوم والتكنولوجيا والهندسة والرياضيات
- ♦ السفير العلمي في شبكة المدارس الأوروبية
- ♦ أستاذ جزئي في جامعة Oberta de Catalunya
- ♦ مدرس بديل لعلوم الكمبيوتر والرياضيات في المدرسة الأمريكية في فالنسيا
- ♦ دكتوراه في البحوث، تكنولوجيا التعليم/التعليم من جامعة مركز الدراسات الجامعية Cardenal Herrera
- ♦ بكالوريوس التعليم الابتدائي والرياضيات والتربية البدنية والعلوم من جامعة Aberdeen
- ♦ شهادة المحاضرة الجامعية في إدارة الرياضة والترفيه من جامعة Sheffield
- ♦ ماجستير العلوم في قيادة السباقات المهنية من جامعة Aberdeen
- ♦ شهادة المحاضرة الجامعية في المدارس الأساسية، قيادة التعليم من قبل مدرسة Moray House للتعليم والرياضة من جامعة Edimburgo



**أ. Lozano Morote, María**

- ♦ أخصائية إدارة المشاريع التعليمية
- ♦ وسيطة وخبيرة في إدارة المشاريع التعليمية
- ♦ MBA من قبل مدرسة Business School
- ♦ تخرجت في الحقوق من جامعة Carlos III بمدريد

**أ. Ortiz Gómez, Juan Saunier**

- ♦ متخصص في القيادة التربوية في مراكز عمليات التغيير والابتكار
- ♦ المدير التربوي في مدرسة Nuestra Señora de las Escuelas Pías de Aluche
- ♦ مدرس إعدادي وثانوي
- ♦ خبير في إدارة وتوجيه المراكز التعليمية

**أ. Hidalgo Pérez, Miriam**

- ♦ مستشارة في مدرسة Edith Stein
- ♦ مدرسة خبيرة في الاحتياجات التعليمية الخاصة ومستشارة
- ♦ شهادة جامعية في التدريس في التعليم الابتدائي والاحتياجات التعليمية الخاصة من الجامعة Pontificia في سالامانكا
- ♦ ماجستير في إدارة المراكز التعليمية من جامعة Rey Juan Carlos

**د. Paredes Giménez, Jorge**

- ♦ مدير مديرية التعليم الابتدائي Rosa Serrano
- ♦ تدريس التعليم الابتدائي مع تخصص التربية البدنية
- ♦ ماجستير في إدارة وتوجيه المراكز التعليمية من جامعة مراكز الدراسات التعليمية Cardenal Herrera
- ♦ عضو مخبر دراسات التعايش والوقاية من العنف

**د. Muñoz Hevia, Juan Carlos**

- ♦ أخصائي التسويق وإدارة المبيعات
- ♦ دكتور في التسويق
- ♦ MBA ماجستير إدارة أعمال الشركات
- ♦ MBA ماجستير إدارة الأعمال في التسويق والإدارة التجارية والمهندس التجاري والإدارة والتسويق
- ♦ محاضرة جامعية في التسويق السياسي
- ♦ محاضرة جامعية في محلل التمويل الأصغر

**د. Martín Arteaga, Andrea Carolina**

- ♦ أخصائية تسويق واتصالات
- ♦ مديرة عام التسويق شركة إم جي للاستثمارات والتوريدات
- ♦ أستاذة في جامعة Bolivariana بفنزويلا
- ♦ دكتوراه في العلوم التربوية من جامعة Habana
- ♦ ليسانس في الإعلان والعلاقات العامة من جامعة Zulia



إذا كانت لديك أي أسئلة، فستجد في الحرم الجامعي الافتراضي أداة تواصل مباشر مع فريق التدريس، حتى تتمكن من الاتصال بهم متى احتجت إلى ذلك"





# المخطط التدريسي

قد صممت TECH الخطة الدراسية لهذا البرنامج مستعينة، بالإضافة إلى مراجع فريق التدريس، بالمبادئ التوجيهية الأكثر ابتكاراً وشمولاً فيما يتعلق ببرمجة وتنفيذ المشاريع التعليمية في مختلف مستويات التعليم. بهذه الطريقة، كان من الممكن إنشاء 1500 ساعة من المحتوى النظري والعملي والإضافي الديناميكي والرائد والمبتكر، والذي بفضل سيتمكن الخريج من توسيع معرفته إلى مستوى متخصص في هذا الموضوع. بالإضافة إلى ذلك، سيسمح لك تنسيقه المريح 100% عبر الإنترنت بالقيام بذلك من أي مكان ومتى تريد، دون الحاجة إلى القلق بشأن الفصول الدراسية الشخصية أو الجداول الزمنية المقيدة.







من بين أهم ميزات هذا البرنامج إمكانية تنزيل كل المحتوى،  
بحيث يمكنك الوصول إليه حتى بعد الانتهاء منه"



## الوحدة 1. مقدمة للمشروع التعليمي

1.1. ما هو المشروع التعليمي؟

1.1.1. الوصف

1.1.1.1. خطط للعملية لتحقيق الهدف

2.1.1.1. الآثار المترتبة على العملية

3.1.1.1. عرض النتائج

2.1.1. تحديد المشكلة

3.1.1. الانتباه إلى أسبابه وعواقبه

1.3.1.1. تحليل نقاط القوة والفرص ونقاط الضعف والتهديدات

2.3.1.1. صيغ الفعل

4.1.1. حل الوضع الإشكالي

1.4.1.1. المكان وموقع المشروع

2.4.1.1. إدارة الوقت

3.4.1.1. الأهداف والغايات المحددة مسبقًا

5.1.1. المشاريع التعليمية المبتكرة: من أين تبدأ

1.5.1.1. البديل الأفضل

2.5.1.1. دراسة أو تشخيص الحالة الإشكالية

2.1. ما الغرض منه؟

1.2.1. توليد التغييرات في البيئات

1.1.2.1. إدارة التغيير

2.1.2.1. التحقق من المشكلة وحلها

3.1.2.1. الدعم المؤسسي

4.1.2.1. التحقق من التقدم

5.1.2.1. ما هي مجموعة الطلاب المحددة التي يتم تقديمها؟

2.2.1. تحويل وسماح

1.2.2.1. الديناميكية الاجتماعية

2.2.2.1. تحديد المشكلة

3.2.2.1. المواضيع ذات الاهتمام المشترك

3.2.1. تعديل الواقع

1.3.2.1. وحدة التشغيل

4.2.1. عمل جماعي

1.4.2.1. تنفيذ الأعمال والأنشطة الجماعية

2.4.2.1. أنشطة عفوية

3.4.2.1. الأنشطة المنظمة

4.4.2.1. العمل الجماعي والتنشئة الاجتماعية

5.4.2.1. العمل الجماعي والوصم

6.4.2.1. العمل الجماعي والانتقال والثقة

3.1. الأصل

1.3.1. تخطيط العملية لتحقيق هدف تعليمي

1.1.3.1. تعريف الأهداف

2.1.3.1. مبررات المشروع

3.1.3.1. أهمية المشروع

4.1.3.1. المساهمة في المجتمع التربوي

5.1.3.1. جدوى التنفيذ

6.1.3.1. القيود

2.3.1. أهداف التعلم

1.2.3.1. قابلية للحياة وقابلة للتوسيط

2.2.3.1. علاقة الأهداف بالمشكلة المطروحة

4.1. المستلمون

1.4.1. المشاريع التعليمية المنفذة في مركز أو مؤسسة معينة

1.1.4.1. الهيئة الطلابية

2.1.4.1. احتياجات المركز

3.1.4.1. المعلمين المشاركين

4.1.4.1. المديرين

2.4.1. المشاريع التعليمية المرتبطة بالنظام التعليمي

1.2.4.1. الرؤية

2.2.4.1. الأهداف الاستراتيجية

3.2.4.1. الموارد السياسية

4.2.4.1. الموارد الاجتماعية

5.2.4.1. موارد تعليمية بشكل صحيح

6.2.4.1. الموارد التنظيمية

7.2.4.1. الموارد المالية

- 3.4.1. المشاريع التعليمية التي يتم تطويرها خارج المنظومة التعليمية
  - 1.3.4.1. الأمثلة
  - 2.3.4.1. المناهج التكميلية
  - 3.3.4.1. رد الفعل الاستباقي
  - 4.3.4.1. عوامل التغيير
  - 5.3.4.1. خاص -عمومي
- 4.4.1. مشاريع تعليمية تعليمية متخصصة
  - 1.4.4.1. الاحتياجات التعليمية الخاصة خصوصيات
  - 2.4.4.1. التعلم كدافع
  - 3.4.4.1. التقييم الذاتي وتحفيز النفس
  - 4.4.4.1. تعلموا من البحث
  - 5.4.4.1. أمثلة: تحسين الحياة اليومية
- 5.1. العوامل
  - 1.5.1. تحليل الموقف التعليمي
    - 1.1.5.1. المراحل
    - 2.1.5.1. المراجعة
    - 3.1.5.1. إعادة ربط المعلومات
    - 2.5.1. اختيار المشكلة وتعريفها
    - 1.2.5.1. التحقق من التقدم
    - 2.2.5.1. الدعم من المؤسسات
    - 3.2.5.1. التعيين
  - 3.5.1. تعريف أهداف المشروع
    - 1.3.5.1. الأهداف ذات الصلة
    - 2.3.5.1. أدلة العمل
    - 3.3.5.1. تحليل الأهداف
  - 4.5.1. مبررات المشروع
    - 1.4.5.1. أهمية المشروع
    - 2.4.5.1. فائدة للمجتمع التعليمي
    - 3.4.5.1. بقاء





9.5.1. التقييم	5.5.1. تحليل الحل
1.9.5.1. تقييم العملية	1.5.5.1. مؤسسة
2.9.5.1. تقييم النتائج	2.5.5.1. النهاية أو الهدف
10.5.1. التقرير الأخير	3.5.5.1. الأهداف أو النطاق
1.10.5.1. دليل	4.5.5.1. السياق
2.10.5.1. القيود	5.5.5.1. النشاطات
6.1. وكلاء متضمنون	6.5.5.1. الجدول الزمني
1.6.1. الطلاب والطالبات	7.5.5.1. الموارد والمسؤوليات
2.6.1. آباء	8.5.5.1. افتراضات
1.2.6.1. العائلات	6.5.1. تخطيط العمل
3.6.1. الأساتذة	1.6.5.1. التخطيط للإجراءات التصحيحية
1.3.6.1. فرق التوجيه التربوي	2.6.5.1. اقتراح العمل
2.3.6.1. طاقم التدريس بالمركز	3.6.5.1. تسلسلات النشاط
4.6.1. المديرين	4.6.5.1. تحديد المواعيد النهائية
1.4.6.1. مراكز	7.5.1. جدول العمل
5.6.1. المجتمع	1.7.5.1. انهيار العمل
2.5.6.1. خدمات اجتماعية	2.7.5.1. أداة الاتصال
4.5.6.1. الجمعيات	3.7.5.1. تحديد معالم المشروع
5.5.6.1. خدمة التعلم التطوعي	4.7.5.1. كتل مجموعة النشاط
7.1. المحتوى	5.7.5.1. تحديد الأنشطة
1.7.1. علامات الهوية	6.7.5.1. إعداد خطة النشاط
1.1.7.1. الشخصية أو المجتمعية	8.5.1. مواصفات الموارد البشرية والمادية والاقتصادية
2.1.7.1. المساهمة في المجتمع التربوي	1.8.5.1. البشر
2.7.1. الخصائص	1.1.8.5.1. المشاركون في المشروع
1.2.7.1. أيديولوجي	2.1.8.5.1. الأدوار والوظائف
2.2.7.1. تدريس	2.8.5.1. المعدات
3.2.7.1. وحدات	1.2.8.5.1. موارد
4.2.7.1. جداول	2.2.8.5.1. أدوات المشروع
5.2.7.1. المنشآت	3.8.5.1. التقنيات
6.2.7.1. أعضاء هيئة التدريس	1.3.8.5.1. المعدات اللازمة
7.2.7.1. المديرين	

3.8.1. احتياجات التدريب	3.7.1. الأهداف والالتزامات
1.3.8.1. التدريب المستمر	1.3.7.1. أهداف و غايات
2.3.8.1. التربية	2.3.7.1. إشراك العالم التربوي
3.3.8.1. التعلم الرقمي	4.7.1. قيم محددة
4.3.8.1. التعاون التربوي	1.4.7.1. بيانات
5.3.8.1. الاستراتيجيات المنهجية	2.4.7.1. القنوات التي تروج
6.3.8.1. موارد التدريس	5.7.1. المنهجية
7.3.8.1. تبادل الخبرات	1.5.7.1. الاهتمام بالتنوع
9.1. النتائج	2.5.7.1. العمل على أساس المشاريع A
1.9.1. ما الذي سيتم تقييمه؟	3.5.7.1. التعلم القائم على الفكر
1.1.9.1. كيف سيتم إجراء الامتحان؟	4.5.7.1. التعلم الرقمي
2.1.9.1. ومن سيتولى تنفيذه؟	6.7.1. الهيكل التنظيمي
3.1.9.1. متى سيتم تطوير التحليل؟	1.6.7.1. الهدف الأساسي
4.1.9.1. التحليل باستخدام SMART: الملاءمة من خلال معالجة الجوانب المهمة	2.6.7.1. المهمة
2.9.1. عالمية	3.6.7.1. النظرية والمبادئ والقيم
1.2.9.1. نطاقات	4.6.7.1. أهداف واستراتيجيات التغيير
2.2.9.1. الأبعاد	5.6.7.1. المفهوم التربوي
3.9.1. المصدقية	6.6.7.1. بيئة المجتمع
1.3.9.1. يعكس	8.1. الأهداف
2.3.9.1. القياسات	1.8.1. أساتذة
3.3.9.1. الوقوف على الأدلة الموضوعية	1.1.8.1. موجه - منسق
4.9.1. الإيجاز	2.1.8.1. التعاون في التحديث
1.4.9.1. الصياغة	2.8.1. المناهج التربوية
2.4.9.1. المقدمة	1.2.8.1. التأثيرات
5.9.1. قابلية التشغيل	2.2.8.1. تقييم
1.5.9.1. وساطة	3.2.8.1. تصميم
2.5.9.1. نتائج ممكنة	4.2.8.1. تطوير
3.5.9.1. الإجماع المفترض والمشارك	5.2.8.1. وضع الأساليب موضع التنفيذ
10.1. الاستنتاجات	
1.10.1. الرقمنة	
2.10.1. التعاون	
3.10.1. التحويل	

## الوحدة 2. أنواع المشاريع التعليمية

- 4.2. المشاريع المبنية على الأدلة
  - 1.4.2. مقدمة في المشاريع المبنية على الأدلة
  - 2.4.2. التحليل السابق
  - 3.4.2. تحديد الهدف
  - 4.4.2. بحث علمي
  - 5.4.2. اختيار المشروع
  - 6.4.2. السياق المحلي أو الوطني
  - 7.4.2. دراسة الجدوى
  - 8.4.2. تنفيذ المشروع المبني على البراهين
  - 9.4.2. تتبع المشروع المبني على البراهين
  - 10.4.2. تقييم المشروع المبني على البراهين
  - 11.4.2. نشر النتائج
- 5.2. مشاريع فنية
  - 1.5.2. (الأوبرا كوسيلة تعليمية)
  - 2.5.2. المسرح
  - 3.5.2. مشاريع موسيقية
  - 4.5.2. كورال وأوركسترا
  - 5.5.2. مشاريع على البنية التحتية للمركز
  - 6.5.2. مشاريع الفنون البصرية
  - 7.5.2. مشاريع الفنون التشكيلية
  - 8.5.2. مشاريع فنون الديكور
  - 9.5.2. مشاريع الشوارع
  - 10.5.2. مشاريع تركز على الإبداع
- 6.2. المشاريع الصحية
  - 1.6.2. خدمات التمريض
  - 2.6.2. مشاريع الأكل الصحي
  - 3.6.2. مشاريع طب الأسنان
  - 4.6.2. مشاريع طب العيون
  - 5.6.2. خطة الإسعافات الأولية
  - 6.6.2. خطة الطوارئ
  - 7.6.2. المشاريع مع كليات الإطار الصحي الخارجي
  - 8.6.2. مشاريع الاستمالة الشخصية

- 1.2. مشاريع تكنولوجية
  - 1.1.2. الواقع الافتراضي
  - 2.1.2. الواقع المعزز
  - 3.1.2. الواقع المختلط
  - 4.1.2. اللوحات الرقمية
  - 5.1.2. مشروع iPad أو الكمبيوتر اللوحي
  - 6.1.2. أمثلة في الفصل
  - 7.1.2. الروبوتات التعليمية
  - 8.1.2. الذكاء الاصطناعي
  - 9.1.2. التعلم الإلكتروني E-Learning والتعليم عبر الإنترنت
  - 10.1.2. طابعات ثلاثية الأبعاد
- 2.2. مشاريع منهجية
  - 1.2.2. التلعيب
  - 2.2.2. التعليم القائم على الألعاب
  - 3.2.2. الفصل الدراسي المقلوب
  - 4.2.2. التعلم القائم على المشاريع
  - 5.2.2. التعلم القائم على المشكلات
  - 6.2.2. التعلم القائم على الفكر
  - 7.2.2. التعلم القائم على الكفاءات
  - 8.2.2. التعلم التعاوني
  - 9.2.2. التفكير التصميمي
  - 10.2.2. منهجية Montessori
  - 11.2.2. التربية الموسيقية
  - 12.2.2. التدريب الإرشادي Coaching التعليمي
- 3.2. مشاريع ذات قيمة
  - 1.3.2. التربية العاطفية
  - 2.3.2. مشاريع ضد التنمر في المدارس
  - 3.3.2. مشاريع دعم الجمعيات
  - 4.3.2. مشاريع لصالح السلام
  - 5.3.2. مشاريع لصالح عدم التمييز
  - 6.3.2. مشاريع تضامنية
  - 7.3.2. مشاريع مكافحة العنف القائم على نوع الجنس
  - 8.3.2. مشاريع الإدماج
  - 9.3.2. مشاريع مشتركة بين الثقافات
  - 10.3.2. مشاريع التعايش



- 10.2. مشاريع ابتكارية أخرى
- 1.10.2. التعليم في الهواء الطلق
- 2.10.2. اليوتيوبز والمؤثرين
- 3.10.2. اليقظة الذهنية
- 4.10.2. التدريس بين المتساوون
- 5.10.2. طريقة RULER
- 6.10.2. الحداثق المدرسية
- 7.10.2. مجتمع التعلم
- 8.10.2. المدرسة الديمقراطية
- 9.10.2. التحفيز المبكر
- 10.10.2. زوايا التعلم

### الوحدة 3. فوائد تنفيذ مشروع تعليمي

- 1.3. للمركز كمؤسسة: الهوية والأسلوب والحضور
  - 1.1.3. المجموعات التي تتكون منها المدرسة: المؤسسة، الطلاب وأسراهم، المعلمون
  - 2.1.3. المشروع التربوي واقع حي
  - 3.1.3. تحديد أبعاد المشروع التربوي
    - 1.3.1.3. نحو التقليد. الهوية/الشخصية، المهمة
    - 2.3.1.3. نحو المستقبل. الأسلوب، الرؤية
    - 3.3.1.3. رابط التقليد المستقبلي: الحضور، القيم
  - 4.1.3. الصدق والاتساق
  - 5.1.3. هوية. التطوير المحدث لمهمتك (شخصيتك الخاصة)
  - 6.1.3. أسلوب. من صورة ما تريد أن تفعله (الرؤية) إلى طريقة القيام به
  - 7.1.3. حضور. التطبيق العملي لبعض القيم
  - 8.1.3. الأبعاد الثلاثة للمشروع التربوي كمرجعيات استراتيجية
- 2.3. من أجل الطلاب وأسراهم
  - 1.2.3. صورة المركز تحكي عن مشروعه التعليمي
  - 2.2.3. الأبعاد العلائقية للمشروع التربوي
    - 1.2.2.3. نحو المتلقين الداخليين للعمل التربوي: الطلبة
    - 2.2.2.3. نحو رفقاء العمل التربوي الخارجيين: الأسر

- 7.2. المشاريع الرياضية
  - 1.7.2. بناء أو إعادة تصميم مناطق اللعب
  - 2.7.2. بناء أو إعادة تصميم المساحات الرياضية
  - 3.7.2. إنشاء الأندية الرياضية
  - 4.7.2. الفصول اللامنهجية
  - 5.7.2. المشاريع الرياضية الفردية
  - 6.7.2. مشاريع رياضية جماعية
  - 7.7.2. المسابقات الرياضية
  - 8.7.2. المشاريع مع جهات الإطار الرياضي الخارجي
  - 9.7.2. مشاريع لتوليد العادات الصحية
- 8.2. مشاريع اللغات
  - 1.8.2. مشاريع الانغماس اللغوي في المركز نفسه
  - 2.8.2. مشاريع الانغماس في اللغة المحلية
  - 3.8.2. مشاريع الانغماس اللغوي الدولية
  - 4.8.2. مشاريع الصوتيات
  - 5.8.2. وسائل المساعدة على المحادثة
  - 6.8.2. المعلمون المحليون
  - 7.8.2. التحضير لامتحانات اللغات الرسمية
  - 8.8.2. مشاريع تحفيز تعلم اللغات
  - 9.8.2. مشاريع التبادل
- 9.2. مشاريع التميز
  - 1.9.2. مشاريع تحسين القراءة
  - 2.9.2. مشاريع تحسين الحساب
  - 3.9.2. مشاريع تحسين اللغة الأجنبية
  - 4.9.2. التعاون مع الكيانات المرموقة
  - 5.9.2. المسابقات والجوائز
  - 6.9.2. مشاريع للتقييمات الخارجية
  - 7.9.2. التواصل مع الشركات
  - 8.9.2. الإعداد للاختبارات الموحدة للاعتراف والهبة
  - 9.9.2. مشاريع متميزة في الثقافة والرياضة
  - 10.9.2. الدعاية

- 3.2.3. التواصل والتماسك
- 4.2.3. الأبعاد التواصلية الأساسية للمشروع التربوي
- 5.2.3. هوية، تدريب شامل وراسخ ومتجذر في التقاليد
- 6.2.3. أسلوب، تعلم المعرفة والمهارات في مجال تنمية الشخصية
- 7.2.3. الحضور، تعليم مواطني اليوم مع بصمة
- 8.2.3. الأبعاد الثلاثة للمشروع التربوي كأساس للتسويق المدرسي
- 9.2.3. العلاقة مع العملاء والالتقاء
- 3.3. للمربين: المعلمين وغيرهم من الموظفين
- 1.3.3. المربون مثل Stakeholders
- 2.3.3. المربون حجر الأساس في المشروع التربوي
- 3.3.3. رأس المال البشري ورأس المال الاجتماعي ورأس مال اتخاذ القرار
- 4.3.3. المشاركة الأساسية للتربويين في تشكيل المشروع التربوي
- 5.3.3. المناخ والتماسك
- 6.3.3. المشروع والتغيير والناس: ليس من الممكن تنظيم الثلاثة
- 7.3.3. هوية، وضوح في النوايا التربوية وفي هوية المربي
- 8.3.3. أسلوب، تشكيل شكل من أشكال الحضور والمبادئ المنهجية والممارسات التعليمية المشتركة
- 9.3.3. حضور، تحديد الأولويات التعليمية والهياكل التنظيمية والاحتياجات التدريبية وما إلى ذلك.
- 10.3.3. الأبعاد الثلاثة للمشروع التربوي كمحاور لإدارة الموارد البشرية
- 4.3. للدافع الحركي للمركز الأول: تحسين أسلوب الإدارة
- 1.4.3. الدوافع الرئيسية للمركز التعليمي: أسلوب الإدارة والقادة والمواءمة الجماعية
- 2.4.3. إدارة المشاريع التعليمية والمركزية
- 3.4.3. المدير الرائد كمرجع أخلاقي
- 4.4.3. أسلوب الإدارة كمرجع تربوي
- 5.4.3. هل يمكن أن نتحدث عن مشروع الإدارة؟
- 6.4.3. عناصر أسلوب الإدارة المعتمد على المشروع التربوي
- 1.6.4.3. الهياكل التنظيمية
- 2.6.4.3. أسلوب الإدارة
- 3.6.4.3. إمكانية وجود قيادات أخرى
- 4.6.4.3. نماذج المشاركة والتفويض
- 7.4.3. ملائمة الهياكل التنظيمية لهوية المركز وأسلوبه وحضوره
- 8.4.3. التطور التدريجي لثقافة الإدارة المحلية
- 5.3. للدافع الحركي للمركز الثاني: توليد القادة
- 1.5.3. المديرون كقادة
- 2.5.3. عواصم القائد الثلاثة - الإنسانية والاجتماعية وصناعة القرار - والمشروع التربوي
- 3.5.3. اخراج المواهب
- 4.5.3. القدرة والالتزام والخدمة
- 5.5.3. المشروع التربوي والمرور والتنظيمية والقيادة
- 6.5.3. المشروع التعليمي وعمليات الابتكار والقيادة
- 7.5.3. المشروع التربوي والإبداع والقيادة
- 8.5.3. السير نحو دور التدريس في دور قيادي
- 9.5.3. تثقيف القادة
- 6.3. بالنسبة للدافع الحركي للمركز الثالث: التوافق مع قيم الرسالة-الرؤية
- 1.6.3. الحاجة إلى المحاذرة
- 2.6.3. العقبات الرئيسية أمام التنسيق
- 3.6.3. القائد كمصفف
- 4.6.3. التعلم مدى الحياة كمعلم: تطوير خطوط الكفاءة الخاصة بالفرد
- 5.6.3. من حقيقة التدريس إلى عادات التدريس المشتركة
- 6.6.3. المشروع التربوي وتنمية ثقافة التدريس المهنية
- 7.6.3. لديك موارد للتقييم الحقيقي
- 8.6.3. تقييم جودة الخدمة التعليمية
- 1.8.6.3. الواقع المحلي
- 2.8.6.3. الطابع النظامي
- 3.8.6.3. الأولوية المطلقة لأنشطة التعليم والتعلم
- 7.3. من أجل التقدم التربوي الأول: التكيف مع الطلاب والمنهجيات النشطة ومتطلبات البيئة
- 1.7.3. أهمية الأغراض التعليمية
- 2.7.3. أهمية المعرفة العلمية في طريقة تعلمنا
- 3.7.3. كيف يتجلى تطور المركز؟
- 4.7.3. التركيز على عمليات النمو
- 5.7.3. التركيز على عمليات التعلم المنهجية
- 6.7.3. تحديد أولويات المنهجيات النشطة: الشيء المهم هو التعلم
- 7.7.3. تحديد أولويات التدريس الموقفي
- 8.7.3. التكيف مع متطلبات البيئة
- 9.7.3. ما وراء الاحتياجات الحالية: مشروع تعليمي بـ"رؤية مستقبلية"
- 10.7.3. المشروع التربوي والبحث التشغيلي

## الوحدة 4. الظروف المؤثرة على برمجة وتنفيذ المشروع التربوي

- 3.4 نطاق المشروع
  - 1.3.4 ملكية المركز
  - 2.3.4 الوضع المادي والاجتماعي والثقافي في المكان الذي تتواجد فيه
- 4.4 الموارد الشخصية
  - 1.4.4 المخطط التنظيمي للمركز في المشروع التربوي
  - 2.4.4 فريق الإدارة
  - 3.4.4 أعضاء هيئة التدريس
  - 4.4.4 شخص حساس للغاية
  - 5.4.4 غير أعضاء هيئة التدريس
  - 6.4.4 التدريب
  - 7.4.4 التوظيف
- 6.4 شفافية المشروع التعليمي
  - 1.6.4 معلومات المشروع
  - 2.6.4 نتائج الممارسة التعليمية
- 7.4 إشراك الوكلاء التربويين
  - 1.7.4 التعريف الشخصي بالمشروع
  - 2.7.4 طاقم المركز
  - 3.7.4 العائلات
- 8.4 عوامل الجودة لإنشاء المشروع التعليمي
  - 1.8.4 مشروع المركز التكاملي مقابل، حصري
    - 1.1.8.4 على مستوى الطالب
    - 2.1.8.4 على مستوى المدرس
    - 3.1.8.4 على مستوى المنهجيات
- 9.4 صعوبة التغيير والتكيف مع الواقع
  - 1.9.4 منطقة الراحة
  - 2.9.4 المخاوف ونقاط الضعف
- 10.4 تحليل النتائج والمقترحات الجديدة
  - 1.10.4 على مستوى الاختبار الخارجي
  - 2.10.4 على مستوى الاختبار الداخلي
  - 3.10.4 رضا الأسرة عن العناصر المختلفة (المناهج الدراسية، الموظفين، الخ)
  - 4.10.4 رضا المعلم

8.3 من أجل النهوض التربوي ثانياً: تحسين بيئة التعايش والتعلم والعمل. الاستدامة

- 1.8.3 المشروع التربوي كأساس للمناخ المدرسي الملائم
- 2.8.3 المشروع التربوي والتعايش
- 3.8.3 المشروع التربوي وأسلوب التعلم
- 4.8.3 المشروع التربوي وتنظيم العمل
- 5.8.3 الدعم الإداري
- 6.8.3 استدامة العمل في المركز التعليمي
- 7.8.3 عناصر الاستدامة
  - 1.7.8.3 الخطة الإستراتيجية للمركز
  - 2.7.8.3 مؤشرات الجودة العملية
  - 3.7.8.3 نظام التقييم العالمي
  - 4.7.8.3 التقليد التعليمي الخاص
- 9.3 للنهوض التربوي ثالثاً: العلاقة مع البيئة أو المراكز الأخرى في المنطقة أو في نفس الشبكة
  - 1.9.3 امتلاك ملفك الشخصي الخاص وصوتاً مميزاً في البيئة
  - 2.9.3 منفتح على الواقع المحيط
    - 1.2.9.3 معرفة الوسط
    - 2.2.9.3 التفاعل معه
  - 3.9.3 التماهي مع المراكز الأخرى لنفس المؤسسة أو المنطقة
  - 4.9.3 من التعلم من الأقران في الفصول الدراسية إلى التعلم بين المراكز
  - 5.9.3 الخبرات المشتركة
  - 6.9.3 مشروع الإطار المؤسسي والمشروع التربوي الخاص
    - 1.6.9.3 الإطار المشترك
    - 2.6.9.3 احتياجات وحساسيات مختلفة
    - 3.6.9.3 ما الذي يساهم به الجدل العالمي المحلي في مشروعك التعليمي؟
- 10.3 للنهوض التربوي رابعاً: تعميق الفكر والأسلوب
  - 1.10.3 الأيديولوجية والمهمة والشخصية الخاصة، ثلاث كلمات متكاملة
  - 2.10.3 تركز الرسالة على الخطوط الأساسية للمشروع التربوي
  - 3.10.3 المشروع التعليمي ينمي شخصية الفرد
  - 4.10.3 الموازنة بين المشروع التربوي والأيديولوجية
  - 5.10.3 تشكيل أسلوب العمل والتأمل في التعليم
  - 6.10.3 إن تحديثات المشروع التعليمي تعمل على تحديث وجهة نظر الفرد التي يتم من خلالها مقارنة الحقائق الجديدة
  - 7.10.3 من الضروري العودة بشكل دوري للتفكير في الأساسيات
  - 8.10.3 الأيديولوجيا والمشروع التربوي ونقل التقليد التربوي

## الوحدة 5. مرحلة برمجة المشروع التربوي: التحليل الشامل للوضع

- 1.5. التحليل الاجتماعي
  - 1.1.5. العولمة
  - 2.1.5. الدولة والمجتمع
  - 3.1.5. السياسات والأيدولوجيات المعاصرة
  - 4.1.5. التغيرات الاجتماعية
  - 5.1.5. مجتمع المعلومات والمعرفة
  - 6.1.5. مجتمع الرفاهية: الحقائق والأساطير
  - 7.1.5. العمل وقابلية التوظيف
  - 8.1.5. مشاركة المواطنين
  - 9.1.5. تشخيص السياقات الاجتماعية
  - 10.1.5. تحديات المجتمع المعاصر
- 2.5. التحليل النفسي
  - 1.2.5. ملاحظات حول نظريات التعلم
  - 2.2.5. أبعاد التعلم
  - 3.2.5. العمليات النفسية
  - 4.2.5. الذكاءات المتعددة
  - 5.2.5. العمليات المعرفية وما وراء المعرفية
  - 6.2.5. استراتيجيات التدريس
  - 7.2.5. أساليب التعليم
  - 8.2.5. الاحتياجات التعليمية وصعوبات التعلم
  - 9.2.5. مهارات التفكير
  - 10.2.5. النصيحة والتوجيه
- 3.5. التحليل الثقافي
  - 1.3.5. نظريات حول الثقافة
  - 2.3.5. الثقافة والتطور الثقافي
  - 3.3.5. مكونات الثقافة
  - 4.3.5. الهوية الثقافية
  - 5.3.5. الثقافة والمجتمع
  - 6.3.5. التقاليد والعادات في الثقافة
  - 7.3.5. الثقافة والتواصل
  - 8.3.5. الثقافة والتعليم الثقافي
  - 9.3.5. التعددية الثقافية والتكامل
  - 10.3.5. الأزمات والتحديات في الثقافة



- 4.5 التحليل التكنولوجي
- 1.4.5 تكنولوجيا المعلومات والاتصالات والتقنيات الجديدة
- 2.4.5 الابتكار والتطوير
- 3.4.5 مزايا وعيوب التكنولوجيات الجديدة
- 4.4.5 تأثير تكنولوجيا المعلومات والاتصالات في المجال التعليمي
- 5.4.5 الوصول إلى الإنترنت والتقنيات الجديدة
- 6.4.5 البيئة الرقمية والتعليم
- 7.4.5 E-learning و b-learning
- 8.4.5 التعلّم التعاوني
- 9.4.5 ألعاب الفيديو والتدريس
- 10.4.5 تكنولوجيا المعلومات والاتصالات وتدريب المعلمين
- 5.5 التحليل الأخلاقي
- 1.5.5 النهج إلى الأخلاق
- 2.5.5 الآداب والأخلاق
- 3.5.5 التطور الأخلاقي
- 4.5.5 المبادئ والقيم اليوم
- 5.5.5 الأخلاق والآداب والمعتقدات
- 6.5.5 الأخلاق والتعليم
- 7.5.5 الأخلاق التعليمية
- 8.5.5 الأخلاق والتفكير النقدي
- 9.5.5 التدريب على القيم
- 10.5.5 الأخلاق وإدارة المشاريع
- 6.5 تحليل الأعمال
- 1.6.5 تخطيط الأعمال والاستراتيجية
- 2.6.5 مهمة ورؤية المنظمة
- 3.6.5 الهيكل التنظيمي
- 4.6.5 التنظيم الإداري
- 5.6.5 هيكل الإدارة
- 6.6.5 التنسيق
- 7.6.5 التحكم
- 8.6.5 موارد
- 1.8.6.5 البشر
- 2.8.6.5 التقنيات
- 9.6.5 العرض والطلب والبيئة الاقتصادية
- 10.6.5 الابتكار والمنافسة
- 7.5 تحليل أهداف وغايات المركز
- 1.7.5 تعريف الأهداف والغايات
- 2.7.5 أهداف المركز
- 3.7.5 الأهداف العامة
- 4.7.5 الأهداف المحددة
- 5.7.5 الخطط والاستراتيجيات
- 6.7.5 الإجراءات والعمليات
- 7.7.5 نتائج متوقعة
- 8.7.5 مؤشرات الإنجاز
- 8.5 تحليل الطلاب والسياق الأسري
- 1.8.5 خصائص بيئة الطالب
- 2.8.5 عملية التنشئة الاجتماعية
- 3.8.5 هيكل الأسرة وديناميكياتها
- 4.8.5 المشاركة التربوية للأسرة
- 5.8.5 الطالب ومجموعاته المرجعية
- 6.8.5 الإدماج التعليمي والأسرة
- 7.8.5 الاهتمام بالتنوع
- 8.8.5 خطة التعايش
- 9.8.5 التنظيم الذاتي والاستقلال
- 10.8.5 عوامل الأداء
- 9.5 تحليل العوامل التعليمية
- 1.9.5 تعريف عوامل التدخل التربوي
- 2.9.5 دور الوسيط التربوي
- 3.9.5 المجتمع المدني والمنظمات
- 4.9.5 المجتمع التربوي
- 5.9.5 هيئة التدريس
- 6.9.5 مديرون
- 7.9.5 مسؤولية وسائل الإعلام
- 8.9.5 القيادة والتعليم
- 9.9.5 بيئة التعلم
- 10.9.5 استراتيجيات التكامل والمشاركة

- 4.2.6. تنسيق الدورات
- 1.4.2.6. انتخاب المنسق
- 2.4.2.6. وظائف الدورة
- 3.4.2.6. وظائف المنسق
- 5.2.6. تعزيزات
- 6.2.6. العروض والأنشطة
- 1.6.2.6. فيما يتعلق بالطلاب
- 2.6.2.6. في العلاقة العائلية
- 3.6.2.6. فيما يتعلق بأعضاء هيئة التدريس وتنظيم المركز
- 4.6.2.6. فيما يتعلق بالوكلاء التربويين الآخرين
- 7.2.6. تقييم الطالب
- 1.7.2.6. الادوات
- 2.7.2.6. المراحل
- 3.7.2.6. معايير التأهيل
- 4.7.2.6. ترقية الطلاب
- 8.2.6. تقييم المعلم. تقييم العوامل التعليمية الأخرى
- 9.2.6. تقييم خطة العمل التعليمية
- 10.2.6. الجوانب التي يجب أخذها في الاعتبار
- 3.6. خطة التغيب عن المدرسة
  - 1.3.6. اعتبارات عامة
  - 2.3.6. تعريف الغياب
  - 3.3.6. تصنيف الغياب
  - 4.3.6. أهداف البرنامج
  - 5.3.6. إجراءات العمل
  - 1.5.3.6. المرحلة التحضيرية
  - 2.5.3.6. مرحلة التدخل
  - 3.5.3.6. مرحلة التقييم
  - 6.3.6. سجل عدم الالتزام بالمواعيد
  - 7.3.6. تبرير الغياب والالتزام بالمواعيد
  - 8.3.6. الاستدعاء والدقائق
  - 9.3.6. خطاب الإحالة والتقارير
  - 10.3.6. الجوانب التي يجب مراعاتها

- 10.5. تحليل القوة، الضعف، الفرص، التهديدات
- 1.10.5. مصفوفة القوة، الضعف، الفرص، التهديدات
- 2.10.5. نقاط الضعف
- 3.10.5. التهديدات
- 4.10.5. نقاط القوة
- 5.10.5. الفرص
- 6.10.5. الأزواج الناجحين
- 7.10.5. أزواج التكيف
- 8.10.5. أزواج رد الفعل
- 9.10.5. أزواج المخاطر
- 10.10.5. خطوط العمل والاستراتيجية

## الوحدة 6. مرحلة دمج المشروع التعليمي في المركز

- 1.6. الإطار التنظيمي المطبق. اعتبارات عامة ومحتويات المشروع التربوي
  - 1.1.6. اعتبارات عامة
  - 4.1.6. المنظمة المدرسية
  - 1.4.1.6. اعتبارات عامة
  - 2.4.1.6. المقاربات النظرية للتنظيم المدرسي
  - 3.4.1.6. المكونات التنظيمية في المدارس
  - 5.1.6. التعريف والخصائص
  - 6.1.6. القيم والأهداف وأولويات العمل المبنية على هوية المركز
  - 7.1.6. الجوانب الأولية المشتركة لصياغة المنهج
  - 8.1.6. الخطوط التربوية
  - 9.1.6. محتويات المشروع التعليمي
  - 10.1.6. الجوانب التي يجب مراعاتها
- 2.6. خطة عمل البرنامج التعليمي
  - 1.2.6. اعتبارات عامة
  - 2.2.6. الأهداف
  - 3.2.6. البرامج التعليمية
  - 1.3.2.6. وظائف المعلم
  - 2.3.2.6. مهمة التدريس
  - 3.3.2.6. تنظيم الدروس

- 4.6 خطة للاهتمام بالشمول التعليمي
- 1.4.6 اعتبارات عامة
- 2.4.6 التدابير التنظيمية
- 3.4.6 تعديلات الوصول
- 4.4.6 تعديلات كبيرة
- 5.4.6 الموارد الشخصية
- 6.4.6 الموارد المادية.
- 7.4.6 وكلاء متضمنون
- 8.4.6 البروتوكولات التي يجب أن يتبعها معلم المركز مع الطلاب
- 9.4.6 متابعة خطة الإجراءات
- 10.4.6 الجوانب التي يجب مراعاتها
- 5.6 خطة التعايش والمساواة
- 1.5.6 اعتبارات عامة
- 2.5.6 تشخيص حالة التعايش في المركز
- 3.5.6 الأهداف
- 4.5.6 معايير التنظيم والتشغيل
- 5.5.6 نماذج العمل
- 1.5.5.6 نموذج العمل الهادف إلى الوقاية وتحقيق مناخ من المساواة وتكافؤ الفرص
- 2.5.5.6 خطط العمل
- 1.2.5.5.6 في التنظيم والتخطيط العام للمركز
- 2.2.5.5.6 في مجال التدريس
- 3.2.5.5.6 في مجال التوجيه التربوي
- 4.2.5.5.6 في مجال الأنشطة الفضائية المشتركة
- 5.2.5.5.6 في البيئة العائلية
- 3.5.5.6 نموذج التصرف تجاه الطلاب الذين يظهرون سلوكيات مخالفة لقواعد التعايش
- 4.5.5.6 نموذج العمل فيما يتعلق بالطلاب الذين يقدمون سلوكيات تضر بشكل خطير بالتعايش في المركز
- 6.5.6 متابعة خطة الإجراءات
- 7.5.6 بروتوكول العمل في حالات العنف بين متساوين
- 8.5.6 بروتوكول العمل قبل الصراع المدرسي
- 9.5.6 بروتوكولات العمل الأخرى
- 10.5.6 الجوانب التي يجب مراعاتها
- 6.6 خطة الانتقال بين المراحل
- 1.6.6 اعتبارات عامة
- 2.6.6 الموظفين المعنيين
- 5.6.6 الترويج
- 6.6.6 الأهداف
- 7.6.6 التوجيهات المنهجية
- 8.6.6 التقييم
- 9.6.6 اجتماعات المتابعة
- 10.6.6 الجوانب التي يجب مراعاتها
- 7.6 خطة لتشجيع القراءة
- 1.7.6 اعتبارات عامة
- 2.7.6 تحليل الاحتياجات في مجال القراءة بالمركز
- 3.7.6 الأهداف
- 4.7.6 استراتيجيات لتحقيق الأهداف
- 5.7.6 المنهجية
- 6.7.6 اقتراح الأنشطة
- 7.7.6 موارد
- 8.7.6 تقييم خطة القراءة
- 9.7.6 قوالب
- 10.7.6 الجوانب التي يجب أخذها في الاعتبار
- 8.6 خطة الاستقبال المدرسي
- 1.8.6 اعتبارات عامة
- 2.8.6 الأهداف العامة
- 3.8.6 المسؤوليات

- 4.8.6 الطلاب الوافدين حديثاً
- 1.4.8.6 الملامح العامة
- 1.1.4.8.6 قبل التأسيس
- 1.1.1.4.8.6 التسجيل والمعلومات والتحفيز
- 2.1.4.8.6 التضمين
- 1.2.1.4.8.6 كلمة الترحيب
- 2.2.1.4.8.6 الاندماج في الفصل الدراسي
- 3.1.4.8.6 ما بعد التأسيس
- 1.3.1.4.8.6 التقييم المبدئي وتحديد الاحتياجات
- 2.3.1.4.8.6 تنسيق الوكلاء التربويين
- 3.3.1.4.8.6 تخطيط المتابعة
- 4.1.4.8.6 الرصد والإمكانيات
- 5.1.4.8.6 تقييم العملية
- 2.4.8.6 الطلاب الوافدون حديثاً في بداية الدورة بمجرد بدء الدورة
- 3.4.8.6 الطلاب الوافدون حديثاً بمجرد بدء الدورة
- 4.4.8.6 الطلاب الوافدون حديثاً وليس لديهم معرفة باللغة
- 5.8.6 وصول أعضاء هيئة التدريس الجدد إلى المركز
- 1.5.8.6 الملامح العامة
- 2.5.8.6 الكادر التدريسي الوافد حديثاً في بداية الدورة
- 3.5.8.6 أعضاء هيئة التدريس الوافدين حديثاً بمجرد بدء الدورة
- 6.8.6 غير أعضاء هيئة التدريس
- 1.6.8.6 الملامح العامة
- 2.6.8.6 وصول أعضاء هيئة التدريس حديثاً في بداية الدورة من غير أعضاء هيئة التدريس
- 3.6.8.6 أعضاء هيئة غير المدرسين بمجرد بدء الدورة
- 7.8.6 نموذج خطة استقبال الطلاب
- 8.8.6 نموذج خطة استقبال طاقم تدريسي
- 9.8.6 نموذج خطة الاستقبال الشخصية غير التدريسية
- 10.8.6 الجوانب التي يجب أخذها في الاعتبار
- 9.6 تنظيم النظام الداخلي
- 1.9.6 اعتبارات عامة
- 2.9.6 توزيع الطلاب على المركز المدرسي
- 3.9.6 أوقات تسجيل الوصول والمغادرة
- 4.9.6 الغيابات والبدائل
- 1.4.9.6 غياب واستبدال الطلاب
- 2.4.9.6 غياب واستبدال أعضاء هيئة التدريس وغير التدريسيين
- 5.9.6 بروتوكول إدارة الدواء
- 1.5.9.6 المعايير العامة
- 2.5.9.6 البروتوكول الصحي
- 3.5.9.6 حالات الطوارئ المتوقعة وغير المتوقعة
- 4.5.9.6 حقبة إسعاف أولية
- 5.5.9.6 إدارة الأدوية
- 6.5.9.6 ملحقات
- 6.9.6 البروتوكول في حالة وقوع حادث
- 1.6.9.6 المعايير العامة
- 2.6.9.6 المواقف البسيطة والخطيرة
- 7.9.6 بروتوكول بشأن الرحلات اللامنهجية والتكاملية
- 8.9.6 بروتوكول إدارة مساحة المركز والمرافق
- 1.8.9.6 المعايير العامة
- 2.8.9.6 أمن ومراقبة المركز
- 3.8.9.6 خدمات الاستقبال والإرشاد
- 4.8.9.6 المساحات المشتركة
- 5.8.9.6 الفصل الدراسي
- 6.8.9.6 استخدام الوسائط الحاسوبية
- 7.8.9.6 آخرون
- 9.9.6 اجتماعات الإرشاد
- 10.9.6 الجوانب التي يجب أخذها في الاعتبار



- 3.7. تحليل الوضع. اين نحن؟
  - 1.3.7. اعتبارات عامة
  - 2.3.7. تعريف العملية
  - 3.3.7. تحليل المركز
  - 1.3.3.7. أوراق تحليل المركز
  - 4.3.7. تحليل البيئة
  - 1.4.3.7. أوراق تحليل البيئات
  - 5.3.7. تقرير نموذجي من فريق الإدارة إلى الوكلاء التربويين المختلفين
  - 6.3.7. استبيان المشروع التعليمي
  - 7.3.7. الجوانب التي يجب مراعاتها
- 4.7. التحسس. لماذا نحتاج الجميع؟
  - 1.4.7. اعتبارات عامة
  - 2.4.7. تعريف العملية
  - 3.4.7. تخطيط العمل
  - 4.4.7. المقترح
  - 5.4.7. أمثلة على تخطيط العملية التوعوية لمشروع تربوي
  - 6.4.7. الجوانب التي يجب مراعاتها
- 5.7. الاعداد. ماذا نريد؟
  - 1.5.7. اعتبارات عامة
  - 2.5.7. تعريف العملية
  - 3.5.7. مبادئ وقيم ومميزات المركز
  - 4.5.7. الأهداف الأساسية، الأولويات
  - 5.5.7. الموافقة والتحقق من الصحة
  - 6.5.7. الانتشار
  - 7.5.7. قوالب
  - 8.5.7. الجوانب التي يجب مراعاتها
- 6.7. التنفيذ. كيف ننفذها؟
  - 1.6.7. اعتبارات عامة
  - 2.6.7. تعريف العملية
  - 3.6.7. القوالب
  - 4.6.7. الجوانب التي يجب أخذها في الاعتبار

- 10.6. مشروع من المشاريع
  - 1.10.6. مشروع الكافتيريا التعليمي بالمدرسية
  - 2.10.6. خطة الطوارئ
  - 3.10.6. مشاريع مبتكرة
  - 4.10.6. برنامج إعادة استخدام الكتب المدرسية واستبدالها وتجديدها
  - 5.10.6. خطة التحسين
  - 6.10.6. مشروع المناهج الدراسية
  - 7.10.6. مشروع لغوي
  - 8.10.6. خطة التسويق التعليمي
  - 9.10.6. خطة تدريب المعلمين
  - 10.10.6. مشروع تكنولوجيا المعلومات والاتصالات
  - 11.10.6. لمعرفة المزيد

## الوحدة 7. مرحلة تنفيذ المشروع التربوي: العوامل الأساسية لمشروع تعليمي كفو وفعال

- 1.7. القيادة والتعليم. كم نحن؟
  - 1.1.7. اعتبارات عامة
  - 2.1.7. نظريات تقربنا من شخصية القائد
  - 3.1.7. الكفاءات القيادية الأساسية
  - 4.1.7. نماذج القيادة
  - 5.1.7. الاتجاهات الأوروبية في القيادة التربوية
  - 6.1.7. أدوات القيادة الفعالة والكفوة
  - 7.1.7. مراحل لتصبح قائدا
  - 8.1.7. المهارات الاجتماعية
  - 9.1.7. المهارات العاطفية
  - 10.1.7. الجوانب التي يجب مراعاتها
- 2.7. تحضير. معلومات عنا؟
  - 1.2.7. اعتبارات عامة
  - 2.2.7. تعريف المشروع التعليمي
  - 3.2.7. علاقة المشروع التعليمي بالوثائق الأخرى
  - 4.2.7. مكونات المشروع التعليمي
  - 5.2.7. تداعيات المشروع التعليمي
  - 6.2.7. تعريف العملية
  - 7.2.7. تخطيط العمل
  - 8.2.7. المقترح
  - 9.2.7. أمثلة على التخطيط لعملية تطوير مشروع تعليمي
  - 10.2.7. الجوانب التي يجب مراعاتها

## الوحدة 8. قيادة وتوجيه وإدارة المشروع التربوي

- 1.8. المصطلحات والأدوار: الإدارة والتوجيه والقيادة
  - 1.1.8. الموظف
  - 2.1.8. المدير
  - 3.1.8. القائد
  - 4.1.8. دور التنظيم وظيفة الإدارة المدرسية
  - 5.1.8. دور الإدارة في وظيفة الإدارة المدرسية
  - 6.1.8. دور القيادة في وظيفة الإدارة المدرسية
  - 7.1.8. المثلث الفاضل
  - 8.1.8. لا أحد كامل، لا أحد جزيرة
  - 9.1.8. لعبة الثقل الموازن
  - 10.1.8. هل من الضروري حقاً أن يكون الرئيس وحيداً؟
- 2.8. التدريب الإرشادي والقيادة
  - 1.2.8. الوظيفة الإدارية كقيادة للقادة
  - 2.2.8. القائد كمدرّب
  - 3.2.8. القيادة التدريب الإرشادي Coaching الميكانيكا
  - 4.2.8. عناصر التدريب الإرشادي coaching للفريق: المساعدة في استراحة الماء
    - 1.4.2.8. تحقق من الفريق
    - 2.4.2.8. كن على علم بالتغيير
    - 3.4.2.8. كن متحدثاً، بطلاً، مشجعاً، مستفزاً
  - 5.2.8. عناصر التدريب الإرشادي Coaching للفريق: التدخل تحت الجلد
    - 1.5.2.8. نقل المسؤولية إلى الفريق
    - 2.5.2.8. تشجيع المشاركة
    - 3.5.2.8. توضيح ما يجري بالفعل
    - 4.5.2.8. تطبيع
  - 6.2.8. عناصر التدريب الإرشادي Coaching للفريق: زيادة دفاعات الجسم
    - 1.6.2.8. الكشف عن العلامات أو الأعراض
    - 2.6.2.8. الحفاظ على الانزعاج
    - 3.6.2.8. أعد للفريق ما ينتمي إليه
    - 4.6.2.8. إعطاء صوت للصمت

- 7.7. الرصد والتقييم. إلى أين نحن ذاهبون؟
  - 1.7.7. اعتبارات عامة
  - 2.7.7. تعريف العملية
  - 3.7.7. الصلاحية والمراجعة
  - 4.7.7. القوالب
  - 5.7.7. الجوانب التي يجب أخذها في الاعتبار
- 8.7. إعادة تصميم المشروع التعليمي. نستمر؟
  - 1.8.7. اعتبارات عامة
  - 2.8.7. تعريف العملية
  - 3.8.7. الجوانب التي يجب أخذها في الاعتبار
- 9.7. التنسيق بين الهيئات الحكومية الفردية والجماعية. كيف سنقوم بالتنسيق؟
  - 1.9.7. اعتبارات عامة
  - 2.9.7. تعريف العملية
  - 3.9.7. أجساد الأفراد
  - 4.9.7. الهيئات الإدارية الجماعية
  - 5.9.7. الجوانب التي يجب مراعاتها
- 10.7. مشاركة مختلف الوكلاء التربويين. كيف سنشارك؟
  - 1.10.7. اعتبارات عامة
  - 2.10.7. تعريف العملية
  - 3.10.7. نموذج المشاركة والإدارة
  - 4.10.7. مشاركة الأسرة
  - 5.10.7. مشاركة أعضاء هيئة التدريس
  - 6.10.7. مشاركة غير أعضاء هيئة التدريس
  - 7.10.7. مشاركة الطلاب
  - 8.10.7. المشاركة البيئية
  - 9.10.7. الجوانب التي يجب أخذها في الاعتبار
  - 11.7. لمعرفة المزيد

- 7.2.8 . القائد وفوضى النظام: المعاملات والتحول
- 8.2.8 . تغيير اللغة لتعديل الحقائق
- 1.8.2.8 . التواصل كـمفتاح للتغيير
- 2.8.2.8 . اللغة كمحرك للتغيير
- 3.8.2.8 . التاريخ والاستعارات والقصص، فعالية اللغة الرمزية
- 4.8.2.8 . من الكلمات إلى المشاعر
- 5.8.2.8 . احتفل بما تم إنجازه
- 9.2.8 . الكلمات تقنع، مثال السحب
- 3.8 . الهياكل والقيادة: الأشخاص المرجعيون في المركز، والقادة الآخرون
- 1.3.8 . سلطة القوة ذات الحدين
- 2.3.8 . الهياكل التنظيمية والقيادة الرسمية
- 3.3.8 . هل لدينا الهياكل اللازمة والكافية؟
- 4.3.8 . أنواع القيادة (بدون أسماء العائلة)
- 1.4.3.8 . القيادة الرئيسيون
- 2.4.3.8 . قادة التنظيم
- 3.4.3.8 . قادة البناء
- 5.3.8 . القيادة شبه الرسمية والهياكل التكيفية
- 6.3.8 . السلطة المفوضة
- 7.3.8 . فلا يوجد مدير بلا توجيه ولا قائد بلا مشروع
- 8.3.8 . يمكنك أن تتعلم كيف تكون قائداً، ولكن عليك أن تركز الوقت والاهتمام لذلك
- 9.3.8 . القيادة من القيم: الالتزام والمثالية والعظمة والمرونة
- 4.8 . انتخاب وتدريب ودعم القيادات في المركز
- 1.4.8 . لماذا نحتاج لهذا القائد؟ فرق العمل والقيادة
- 2.4.8 . المشاركة في خلق المستقبل: تفويض القادة
- 1.2.4.8 . متطلبات التفويض
- 2.2.4.8 . عملية التفويض
- 3.2.4.8 . مراحل التفويض
- 3.4.8 . المشاركة في خلق المستقبل: تمكين القادة
- 1.3.4.8 . أشكال التمكين
- 2.3.4.8 . التواصل الممرکز
- 3.3.4.8 . حدود السلطة
- 4.4.8 . التدريب الدائم للقيادة
- 5.4.8 . مرافقة أولئك الذين يبذلون قصارى جهدهم للعناية بهم
- 6.4.8 . مراقبة شخصية أولئك الذين لديهم مسؤولية
- 7.4.8 . التطوير المهني للقيادة
- 8.4.8 . يُولد ليكون ممتناً: في اليوم التالي للتخلي عن المسؤولية
- 5.8 . كيف ندعم المشروع التربوي؟
- 1.5.8 . معرفة الإطار جيداً: الرسالة والرؤية والقيم
- 2.5.8 . معرفة الإرسال
- 3.5.8 . أوقات وأشكال الإرسال
- 1.3.5.8 . المهم مقابل. العاجل
- 2.3.5.8 . كن حذراً، 29% مما يتم توصيله هو لغة غير لفظية
- 4.5.8 . الإرساء في السياق الحقيقي
- 5.5.8 . كل مشروع يتطلب استراتيجية وتكتيكات
- 1.5.5.8 . الخطة الاستراتيجية. ممثلين
- 2.5.5.8 . التكتيك. ممثلين
- 6.5.8 . المحاولة وال فشل
- 7.5.8 . المشروع التعليمي والقيادة مثل Coolhunters
- 8.5.8 . Errare Humanum، إلخ. المدرسة كمختبر: الإمكانيات والحدود
- 9.5.8 . المثابرة Autem Diabolicum. ما لا يعمل هو الصابورة
- 10.5.8 . Tertia Non Datur? تلك النصيحة 02-52-05
- 6.8 . التدريب النظري والعملي على أسس المشروع
- 1.6.8 . الأساس العملي ذو الحدين
- 2.6.8 . من الضروري دائماً تبرير ما ستفعله
- 1.2.6.8 . التصديق العلمي اللازم
- 2.2.6.8 . كدافع تمهيدي
- 3.2.6.8 . كحجة تواصلية
- 4.2.6.8 . تشجيع التفكير والملاحظة والتقييم

- 3.6.8 . ويجب أيضًا إثبات الفوائد العملية
- 4.6.8 . تطبيق ما تم تعلمه: التحفيز والإشراف
- 5.6.8 . أين تستثمر المزيد من الجهد؟
- 6.6.8 . التفكير غير المتذمر فيما لا ينجح
- 7.6.8 . التخليح المتبادل: التعلم المشترك بين المعلمين
- 8.6.8 . التفكير في الممارسات الجيدة
- 9.6.8 . عندما يكون ما تم إنجازه قد تم بالفعل
- 7.8 . تطوير المشروع الأول: مراحل وإمكانيات كل مرحلة
- 1.7.8 . كل مشروع ومجموعة لها مراحل التغيير
- 2.7.8 . مراحل المشروع: احتمالات
- 1.2.7.8 . التحليلات
- 2.2.7.8 . التصميم
- 3.2.7.8 . التنفيذ
- 4.2.7.8 . التقييم
- 3.7.8 . من المشروع الورقي إلى الواقع
- 4.7.8 . التغييرات الدقيقة وتطوير المشروع التعليمي: قيمة العمل في الفصل الدراسي
- 5.7.8 . الاستفادة مما تم إنجازه: الاستماع كمحرك للتغيير
- 6.7.8 . تطوير المشروع والتغيرات الشخصية: منحى التغيير
- 1.6.7.8 . المراحل المحايدة
- 2.6.7.8 . البدايات الجديدة
- 3.6.7.8 . التحول والتنمية
- 7.7.8 . تداخل المراحل في المشاريع المعقدة
- 1.7.7.8 . كيف تتعامل مع التغيير الدائم؟
- 2.7.7.8 . عندما لا يكون من الممكن تغيير المعدات
- 8.7.8 . ماذا لو لم ينجح؟ نحن أيضًا نعيش بالأخطاء
- 8.8 . تطوير المشروع الثاني: العقبات المحتملة
- 1.8.8 . العوائق الشخصية
- 1.1.8.8 . أنواع مختلفة من الملفات الشخصية للأشخاص المعنيين
- 2.1.8.8 . الملفات الشخصية حسب وقت الأداء
- 3.1.8.8 . لمحات عن الدائيتل
- 4.1.8.8 . من الثقافات المبلقنة إلى المجتمعات المهنية
- 2.8.8 . تناسب البيروقراطية
- 1.2.8.8 . التقييم المستمر: تطوير المؤشرات المناسبة
- 2.2.8.8 . لا توجد مؤشرات عالمية
- 3.2.8.8 . لا توجد مدرسة تناسب الورق
- 3.8.8 . القوانين والقواعد واللوائح
- 1.3.8.8 . تعلم القراءة
- 2.3.8.8 . أسئلة
- 3.3.8.8 . الجرأة على اقتراح
- 4.8.8 . العوائق كأدوات للتحسين
- 9.8 . تطوير المشروع الثالث: عوامل الخطر
- 1.9.8 . شخصي
- 1.1.9.8 . نقص المعدات
- 2.1.9.8 . الصراعات الداخلية
- 3.1.9.8 . المواقف المناهضة للقيادة
- 2.9.8 . هيكلية
- 1.2.9.8 . عدم الاتساق مع المهمة
- 2.2.9.8 . عدم التوافق مع الرؤية
- 3.2.9.8 . التناقض مع القيم
- 4.2.9.8 . الازدواجية
- 5.2.9.8 . الحمل الزائد
- 3.9.8 . الاستراتيجية
- 1.3.9.8 . إزالة السياق
- 2.3.9.8 . عدم الاستدامة
- 4.9.8 . التكتيكات
- 1.4.9.8 . عدم وجود سياق
- 2.4.9.8 . غياب التخطيط
- 3.4.9.8 . تسرع
- 5.9.8 . اتصالي
- 2.5.9.8 . "ماذا سيقولون"
- 3.5.9.8 . من العملاء إلى الحلفاء
- 6.9.8 . تصميم المشروع وعوامل الخطر: الشجاعة والحكمة
- 7.9.8 . الحاجة إلى مستشارين/مشرفين خارجيين



- 2.9. مقدمة في التخطيط الاقتصادي والمالي وإدارة المشاريع التعليمية
- 1.1.2.9. إعداد وتقييم المشاريع
- 2.2.9. اتخاذ القرارات المرتبطة بالمشروع
- 3.2.9. تصنيف المشروع
- 4.2.9. تقييم المشاريع
- 5.2.9. التقييم اجتماعي للمشاريع
- 6.2.9. مشاريع في التخطيط التنموي
- 7.2.9. نطاق دراسة المشروع
- 8.2.9. الدراسة الفنية للمشروع
- 9.2.9. السوق
- 10.2.9. الدراسة التنظيمية والمالية
- 3.9. الهيكل الاقتصادي ودراسة السوق التعليمية
- 1.3.9. هيكلية السوق
- 2.3.9. الطلب على المنتج التعليمي
- 3.3.9. التسعير
- 4.3.9. العرض
- 5.3.9. سوق المشروع
- 6.3.9. أهداف ومراحل دراسة السوق
- 7.3.9. المستهلك
- 8.3.9. استراتيجية تجارية
- 9.3.9. تحليل البيئة
- 10.3.9. الطلب
- 4.9. تقنيات الإسقاط وتقدير التكلفة
- 1.4.9. الإسقاط
- 2.4.9. طرق الإسقاط
- 3.4.9. الأساليب النوعية والسببية
- 4.4.9. نموذج السلاسل الزمنية
- 5.4.9. معلومات التكلفة
- 6.4.9. التكاليف التفاضلية والمستقبلية
- 7.4.9. عناصر التكلفة ذات الصلة
- 8.4.9. وظائف التكلفة على المدى القصير
- 9.4.9. تحليل الربح حجم التكلفة
- 10.4.9. التكاليف المحاسبية وتكلفة ضريبة القيمة المضافة (ضريبة القيمة المضافة).

- 10.8. تقييم قيادة وتوجيه المشروع التربوي
- 1.10.8. التقييم باعتباره حجر الزاوية في المشروع
- 2.10.8. دور التقييم القيادي والإداري في تقييم المشاريع
- 3.10.8. من يقيم القائد؟
- 4.10.8. أدوات تقييم القيادة
- 5.10.8. تطوير مهنة إدارية مهنية: تعلم التوجيه والقيادة
- 1.5.10.8. التدريب الدائم
- 2.5.10.8. الدعم الإداري
- 3.5.10.8. المنتديات والتبادلات
- 6.10.8. الثقافة الإدارية المحلية والمشروع التعليمي للمركز
- 7.10.8. تعدد الثقافات الإدارية المحلية جزءاً من التدريس التربوي للمركز
- 8.10.8. دورات القيادة، سمة مميزة للمدارس
- 9.10.8. دور كبار السن في مدرسة الغد

## الوحدة 9. التخطيط والإدارة الاقتصادية والمالية للمشاريع التعليمية

- 1.9. تحليل الموقف والمشكلات التعليمية
- 1.1.9. الفحص التشخيصي
- 2.1.9. المؤشرات التعليمية
- 3.1.9. المشكلة التربوية
- 4.1.9. مشاكل البنية التحتية
- 5.1.9. المشاكل الاجتماعية والاقتصادية
- 6.1.9. مشاكل إدارية ومؤسسية
- 7.1.9. مشاكل بيئية
- 8.1.9. المشاكل التاريخية والثقافية
- 9.1.9. تحليل السبب والنتيجة
- 10.1.9. تحليل القوة، الضعف، الفرص، التهديدات

- 9.9. معايير تقييم المشروع ونسبة الخضم
- 1.9.9. معيار القيمة في الوقت الحالي الصافية
- 2.9.9. معيار معدل العائد الداخلي
- 3.9.9. معايير القرار الأخرى
- 4.9.9. آثار التضخم على تقييم المشروع
- 5.9.9. تكلفة رأس المال
- 6.9.9. تكلفة الديون
- 7.9.9. تكلفة رأس المال الخاص أو رأس المال
- 8.9.9. نموذج تسعير الأصول الرأسمالية لتحديد تكلفة حقوق الملكية
- 9.9.9. متوسط معدل الشركات مقابل
- 10.9.9. مشكلة الوكالة
- 10.9. تحليل المخاطر والحساسية
- 1.10.9. اعتبارات أولية
- 2.10.9. نموذج أحادي البعد للوعي بصافي القيمة الحالية
- 3.10.9. نموذج متعدد الأبعاد للوعي بصافي القيمة الحالية، محاكاة Monte Carlo
- 4.10.9. استخدامات وإساءة استخدام الحساسية
- 5.10.9. الإعداد والتقييم الاجتماعي للمشاريع
- 6.10.9. التكاليف والفوائد الاجتماعية
- 7.10.9. حدوث تأثيرات غير مباشرة أو عوامل خارجية
- 8.10.9. حدوث تأثيرات غير ملموسة
- 9.10.9. حدوث معدل الخضم الاجتماعي
- 10.10.9. التقييم الخاص والاجتماعي
- 5.9. الخلفية الاقتصادية للدراسة الفنية وتحديد الحجم
- 1.5.9. نطاق الدراسة وعملية الإنتاج
- 2.5.9. اقتصاديات صاعدة
- 3.5.9. نموذج Lange
- 4.5.9. الاستثمارات في المعدات
- 5.5.9. التوازن الشخصي واختيار البدائل التكنولوجية
- 6.5.9. العوامل التي تؤثر على حجم المشروع
- 7.5.9. اقتصاد الحجم
- 8.5.9. تحسين الحجم
- 9.5.9. حجم المشروع مع السوق المتنامية
- 10.5.9. حجم المشروع مع الطلب المستمر
- 6.9. القرارات المكانية والآثار الاقتصادية التنظيمية
- 1.6.9. عوامل الدراسة والموقع
- 2.6.9. طرق التقييم من خلال عوامل غير قابلة للقياس
- 3.6.9. طريقة النقطة النوعية
- 4.6.9. طريقة Brown, Gibson
- 5.6.9. تعظيم صافي القيمة الحالية
- 6.6.9. دراسة تنظيم المشروع
- 7.6.9. الآثار الاقتصادية للمتغيرات التنظيمية
- 8.6.9. الاستثمار في التنظيم
- 9.6.9. تكاليف التشغيل الإداري
- 10.6.9. أهمية النظم الإدارية في إعداد وتقييم المشاريع
- 8.9. فوائد المشروع وبناء التدفق النقدي
- 1.8.9. أنواع الفوائد
- 2.8.9. خردة القيم
- 3.8.9. سياسات الأسعار
- 4.8.9. تحليل الربحية للتسعير
- 5.8.9. عناصر التدفق النقدي
- 6.8.9. هيكل التدفق النقدي
- 7.8.9. التدفق النقدي للمستثمر
- 8.8.9. التدفقات النقدية من المشروعات في المنشأة المستمرة
- 9.8.9. EBITDA
- 10.8.9. اعتبارات أخرى

## الوحدة 10. التسويق والإعلان عن مشروع تعليمي

### 1.10. مقدمة في التسويق

- 1.1.10. مقدمة في التسويق
- 2.1.10. احتياجات التسويق
- 3.1.10. تطور مفهوم التسويق
- 4.1.10. الاتجاهات الجديدة في التسويق
- 5.1.10. من تسويق المعاملات إلى تسويق العلاقات
- 6.1.10. المسؤولية الاجتماعية للشركات
- 7.1.10. تسويق

- 1.7.1.10. التسويق 1.0
- 2.7.1.10. التسويق 2.0
- 3.7.1.10. التسويق 3.0
- 4.7.1.10. التسويق 4.0

### 8.1.10. التسويق الكلي

### 2.10. التخطيط التجاري

- 1.2.10. التخطيط الاستراتيجي للشركات والتخطيط التسويقي
- 2.2.10. الخطة التسويقية في الشركة
- 3.2.10. المرحلة الأولى: تحليل الوضع
- 1.3.2.10. تحليل السوق
- 2.3.2.10. البيئة الدقيقة
- 3.3.2.10. البيئة الكلية
- 4.3.2.10. التحليل الداخلي
- 4.2.10. المرحلة الثانية: تحديد الأهداف
- 5.2.10. المرحلة الثالثة: تصميم الإستراتيجية

- 1.5.2.10. المنتج
- 2.5.2.10. الثمن
- 3.5.2.10. التوزيع
- 4.5.2.10. التواصل

### 6.2.10. المرحلة الرابعة: تقييم الإستراتيجية وتنظيمها وتنفيذها ومراقبتها

- 1.6.2.10. تقييم الإستراتيجية التجارية
- 2.6.2.10. تنظيم قسم التسويق وتنفيذ الإستراتيجية التجارية
- 3.6.2.10. السيطرة على الاستراتيجية التجارية (Feedback)

### 3.10. تجزئة السوق والعملاء

- 1.3.10. تحسين فعالية إجراءات التسويق من خلال تقسيم العملاء بشكل صحيح
- 2.3.10. التمييز بين العملاء المحتملين والحملات لتوجيه الجهود إلى أولئك الذين سيشترون المنتجات
- 3.3.10. تحديد الأسواق والجمهور التي تناسب منتجات/خدمات وخصائص شركتك
- 4.3.10. تحديد احتياجات عملائك وتصميم مزيج تسويقي فعال لإرضائهم
- 5.3.10. الحصول على ميزة تنافسية عالية، وكذلك توليد الفرص

### النمو لشركتك

- 6.3.10. معرفة المتغيرات التي يجب أن تكون جزءًا من برنامج التجزئة الخاص بي
- 7.3.10. ما هي الفوائد التي ينطوي عليها تنفيذ برنامج التجزئة؟
- 8.3.10. دمج التجزئة في العملية التجارية والتسويقية للشركة

### 4.10. تحديد المواقع وبناء العلامة التجارية الشخصية

- 1.4.10. كيف يتم إنشاء ما يسمى بقيمة العلامة التجارية؟
- 2.4.10. مفاتيح لتصحيح إدارة العلامة التجارية سواء عبر الإنترنت أو دون الاتصال بالإنترنت
- 3.4.10. العناصر التي تشكل العلامة التجارية والخصائص التي يجب أن تتوفر فيها
- 4.4.10. خصائص ومزايا وعيوب الاستراتيجيات المختلفة لإدارة العلامات التجارية
- 5.4.10. الاستراتيجيات المناسبة لتحسين وضع المنتج أو الخدمة من خلال العلامة التجارية وتواصلها
- 5.10. الإبداع الإعلاني والشكل الجديد للتواصل في الشركة

- 1.5.10. ما هو الإبداع وما هي أفضل الظروف للإبداع؟
- 2.5.10. ما الذي يتطلبه الأمر للوصول إلى الفكرة؟
- 3.5.10. كيف يعمل التفكير الإبداعي الإعلاني؟
- 4.5.10. كيف يتم تنظيم الرسالة الإعلانية؟
- 5.5.10. كيفية توليد Publicity؟
- 6.5.10. كيف تصنع الإعلانات في المجال الرقمي؟
- 7.5.10. ما هي الأسباب الرئيسية التي تجعل من الضروري أن يكون لديك علامة تجارية؟
- 8.5.10. ما هي الاختلافات بين الشعار والعلامة التجارية؟



#### 6.10. العرض التعليمي

- 1.6.10. المشاريع التعليمية
- 2.6.10. الأيديولوجيا
- 3.6.10. خدمات إضافية
- 4.6.10. استخدام مواد مختلفة
- 5.6.10. الشهادات
- 6.6.10. الاختلافات في العرض التعليمي الخاص بك
- 7.6.10. المنهجية
- 8.6.10. طاقم عمل
- 9.6.10. المنشآت
- 10.6.10. الخدمات الملحق. (الموقع وطرق الوصول)
- 7.10. الشبكات الاجتماعية
- 1.7.10. حملة إعلانات الفيسبوك

1.1.7.10. إنشاء حملات مقنعة وعالية التأثير، تأخذ العميل خلال رحلة الشراء بأكملها واستخدام أهداف الحملة المناسبة

2.1.7.10. الاستفادة 110% من منصة فيسبوك، ومعرفة بنيتها وعملها

3.1.7.10. إنشاء إعلانات بتنسيقات فيسبوك المختلفة ومعرفة بنيتها وكيفية تشغيلها

4.1.7.10. قم بإعداد عرض تقديمي يغطي جميع عمليات البيع

5.1.7.10. إنشاء وتحسين صفحتك على الفيسبوك لتحقيق أفضل النتائج

6.1.7.10. "التجسس" على المنافسة واستخدامها كمرجع لتحسين منتجاتك وخدماتك

7.1.7.10. التحكم في عائد الاستثمار لحملةك وبالتالي زيادة النتائج

2.7.10. حملة إعلانات تويتر

1.2.7.10. الهدف

2.2.7.10. جمهور

3.2.7.10. العطاءات

4.2.7.10. الميزانية

5.2.7.10. الإبداعات

6.2.7.10. تحليل حملتك



5.9.10. قرارات الاتصالات

1.5.9.10. البيع الشخصي

2.5.9.10. ترويج المبيعات

3.5.9.10. العلاقات العامة

4.5.9.10. الدعاية

5.5.9.10. أدوات الاتصالات الأخرى

10.10. مقاييس التسويق: Metrics: تحليل ربحية الحملات

1.10.10. فائدة المقاييس المختلفة حسب نوع الشركة واستراتيجيتها وأهدافها

2.10.10. المؤشرات الرئيسية المستخدمة لقياس نتائج الأنشطة التجارية والتسويقية للشركات

3.10.10. أهمية تقييم الأعمال التسويقية التي تتم في الشركة لأغراض إدارتها وتحسينها

4.10.10. تجنب الاستخدام غير المناسب للمقاييس

5.10.10. استخدام مقاييس التسويق لتقييم ربحية وكفاءة وفعالية البرامج

3.7.10. حملة إنستغرام

1.3.7.10. المحتوى

2.3.7.10. تحسين ملف التعريف الخاص بك

3.3.7.10. استخدام الهاشتاجات hashtags

4.3.7.10. تشجيع المشاركة

5.3.7.10. عرض تجارب العملاء

6.3.7.10. إنستغرام للمناسبات

4.7.10. تصميم حملات التسويق عبر البريد التسويقي

5.7.10. حملات الوانساب

6.7.10. التطبيقات

7.7.10. Blog

8.10. إنشاء وإدارة استراتيجية التسويق لشركات الخدمات

1.8.10. ما هو تسويق الخدمات والاستراتيجيات والمنهجيات والأدوات؟

2.8.10. الجوانب المميزة لتسويق الخدمات

3.8.10. خطة تسويق الخدمات

4.8.10. تم تحديد المواقع في علامة الخدمة بنجاح

5.8.10. تحليل سلوك العملاء في شركات الخدمات

9.10. استراتيجيات التسويق

1.9.10. مقدمة

2.9.10. قرارات المنتج

1.2.9.10. ابعاد المنتج

2.2.9.10. قرارات محفظة المنتجات

3.2.9.10. خلق منتجات جديدة

4.2.9.10. دورة حياة المنتج

3.9.10. قرارات الأسعار

1.3.9.10. سياسات واستراتيجيات التسعير

2.3.9.10. محددات سياسة التسعير

3.3.9.10. استراتيجيات التسعير

4.9.10. قرارات التوزيع

1.4.9.10. القرارات المتعلقة بإدارة التوزيع

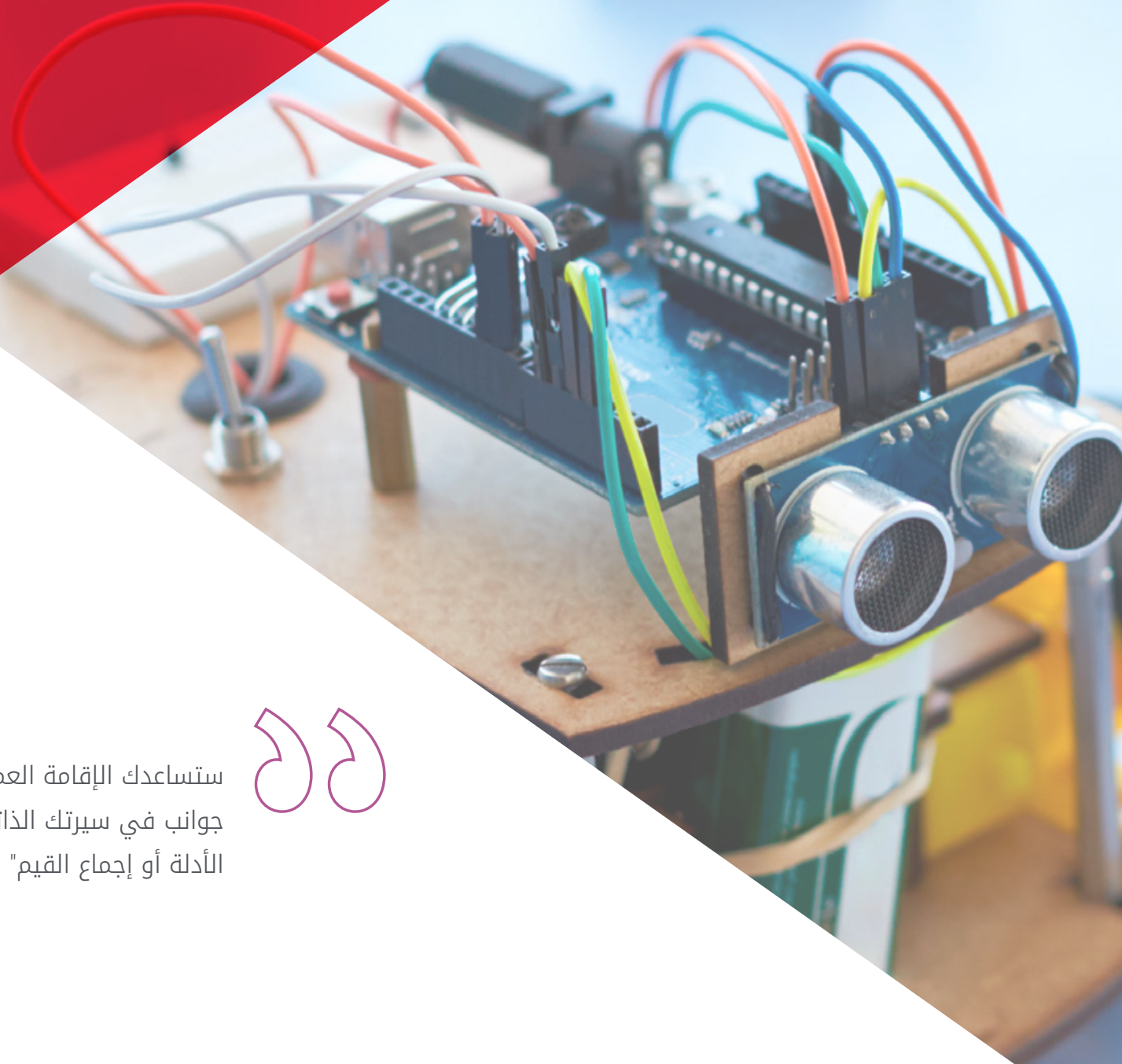


برنامج يمكنك من خلاله التركيز بشكل خاص على مساعدة العائلات، ومعرفة الجوانب التي يجب عليك مراعاتها بالتفصيل في التخطيط للتواصل الفعال"

# الممارسات الإكلينيكية

تتبع فكرة إدراج إقامة عملية في هذا البرنامج من حاجة المعلمين إلى تطبيق المبادئ التوجيهية التعليمية والنفسية التربوية الموجودة حاليًا على أرض الواقع والتحقق من فعاليتها. بهذه الطريقة، سيتمكن الخريج من تطبيق المشاريع التعليمية التي صممها في فصول دراسية ذات ملفات تعريف طلابية مختلفة، والتحقق من فعاليتها وتحديد الجوانب التي يجب تحسينها.

بالإضافة إلى ذلك، سيساعدك ذلك على تنفيذ استراتيجيات التدريس الأكثر ابتكارًا في ممارستك، والتعلم من الفريق الذي سيتولى تدريس إقامتك.



ستساعدك الإقامة العملية التي يتضمنها هذا البرنامج على تضمين جوانب في سيرتك الذاتية مثل إتقان تصميم المشاريع بناءً على الأدلة أو إجماع القيم"



لتنفيذ الفترة العملية المتضمنة في هذا المؤهل العلمي، اختارت TECH أفضل المراكز الأكاديمية من بين مجموعة كبيرة من المرشحين، لضمان تمتع الخريج بإقامة على أعلى مستوى، حيث لا يجد فقط الموارد اللازمة لتحقيقه أهدافك الأكثر طلبًا، ولكنه يساعدك أيضًا على إتقان مهارات التدريس لديك بطريقة مضمونة.

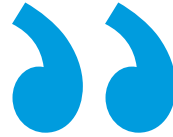
لهذا السبب، فهي تجربة ستشكل علامة فارقة في حياتك المهنية قبل وبعدها من خلال مشاركتك النشطة في الحياة اليومية للمركز التعليمي.

يتضمن البرنامج 120 ساعة تدريبية، ستنفذها مع فريق متمكن في البرمجة التعليمية على مختلف المستويات. بالتالي، خلال الأسابيع الثلاثة التي تم تطويرها فيها، ستتمكن من التعرف بالتفصيل على كيفية عمل هؤلاء المحترفين، والتعلم من استراتيجياتهم الناجحة، بالإضافة إلى التقنيات التي يستخدمونها للحصول دائمًا على أفضل النتائج. مع مسار هذا المؤهل العلمي سوف تكون قادرًا على التعلم بالتفصيل تصميم البرمجة من الصفر، والخوض في قضايا مثل العمل الجماعي أو الهيكل التنظيمي أو إدراج التكنولوجيا كأصول منهجية مبتكرة.

بالتالي، فهي فرصة فريدة للتنفيذ في التطبيق العملي الخاص بك، بالإضافة إلى ذلك، التقنيات النفسية التربوية الأكثر فعالية للتحكم في ملفات تعريف الطلاب المختلفة، وتصميم مواد تعليمية متطورة بناءً على احتياجات كل منهم. بالتالي، لن تتمكن فقط من تحديث ممارسات التدريس الخاصة بك بطريقة مضمونة، ولكنك ستساهم في تطوير خطط تعليمية أكثر اكتمالاً وديناميكية ورائدة لتعزيز التعلم وضمان وصول الطلاب إلى المحتوى الأفضل والأكثر ابتكارًا مما يعزز روحهم التعليمية.

سيتم تنفيذ الجزء العملي بمشاركة نشطة من الطالب، وتنفيذ الأنشطة والإجراءات الخاصة بكل مجال من مجالات الكفاءة (تعلم التعلم والتعلم للقيام به)، بمرافقة وتوجيه المعلمين وشركاء التدريب الآخرين الذين تسهيل العمل الجماعي والتكامل متعدد التخصصات ككفاءات مستعرضة للتدريس العملي (تعلم الوجود وتعلم الارتباط).

ستكون الإجراءات الموضحة أدناه هي أساس الجزء العملي من التدريب، وسيكون تنفيذها خاضعًا لتوافر المركز وحجم عمله، والأنشطة المقترحة هي كما يلي:



ستسمح لك الممارسة النشطة مع فريق المحترفين  
بتحسين مهاراتك في اتخاذ قرارات الموقع في  
المشروع التعليمي"



نشاط عملي	الوحدة
تطوير المشاريع التعليمية التكنولوجية أو المنهجية أو اللغوية أو الرياضية حسب المؤسسة ومشاكلها الحالية	برنامج المشروع التعليمي
تحليل البيئة المدرسية لاكتشاف مجالات الفرص الجديدة حيث يمكن تنفيذ مشروع تعليمي جديد	
الدعم في إنشاء جدول يتم فيه تحديد الأهداف والمراحل والمواعيد لتبرير وتنفيذ المشروع التعليمي	
تقديم أفكار لمشاريع برمجية يتم فيها استخدام التقنيات الجديدة وأساليب التدريس الأكثر ابتكاراً	
وضع خطة عمل لتنفيذ المشروع التعليمي مع مراعاة الظروف الحقيقية للبيئة المدرسية	أساليب إدارة المشاريع التعليمية
التعاون في توجيه وإدارة الفريق المسؤول عن إطلاق مشروع تعليمي في المركز	
المساهمة في تنفيذ المشاريع التي تتوافق مع السياسات التعليمية للمركز	
تقديم الدعم في الخطط المختلفة لتعزيز القراءة أو الاستقبال المدرسي أو تطبيق التقنيات الجديدة أو البيئة الأسرية في المركز التعليمي	
التعاون في تحليل وفهم البيئة المدرسية لاقتراح المشاريع الممكنة لتطوير التعليم	الدراسة الفنية والمالية لمشروع تعليمي
معرفة مصادر التمويل الرئيسية لبدء مشروع تعليمي	
المساعدة في إجراء الدراسات المالية التي تأخذ في الاعتبار عوامل مثل أبعاد ونطاق المشروع	
المساهمة في إعداد التقارير الفنية التي تحدد الوكلاء التربويين الأساسيين لتنفيذ مشروع في المركز التعليمي	
الدعم في إعداد تحليل مفصل لما ستغطيه الأهداف عند تنفيذ المشروع المقترح	استراتيجيات التسويق والإعلان للمشاريع التعليمية
التعاون في تصميم استراتيجية التسويق لنشر المشاريع التعليمية عبر الإنترنت	
المساهمة في التسويق والنشر عبر شبكات التواصل الاجتماعي الرئيسية لمشاريع المركز التعليمي	
المساعدة في تصميم وكتابة المطبوعات التي تركز على التعريف بمشاريع المركز للمجتمع التعليمي بأكمله	





## تأمين المسؤوليات المدنية

يتمثل الشاغل الرئيسي لهذه المؤسسة في ضمان سلامة كل من المتدربين والوكلاء المتعاونين الآخرين الضروريين في عمليات التدريب العملي في الشركة. من بين التدابير المخصصة لتحقيق ذلك، الاستجابة لأي حادث قد يحدث أثناء عملية التدريس والتعلم بأكملها.

للقيام بذلك، يتعهد هذا الكيان التعليمي بالتعاقد على تأمين المسؤولية المدنية الذي يغطي أي احتمال قد ينشأ أثناء تنفيذ الإقامة في مركز التدريب.

ستحظى سياسة المسؤولية المدنية للمتدربين بتغطية واسعة وسيتم الاشتراك فيها قبل بدء فترة التدريب العملي. بهذه الطريقة، لن يضطر المهني إلى القلق في حالة الاضطرار إلى مواجهة موقف غير متوقع وسيتم تغطيته حتى نهاية البرنامج العملي في المركز.



## الشروط العامة للتدريب العملي

الشروط العامة لاتفاقية التدريب الداخلي للبرنامج ستكون على النحو التالي:

**1. الإرشاد الأكاديمي:** أثناء الماجستير النصف حضوري، سيتم تعيين مدرسين للطلاب يرافقونه طوال العملية الدراسية، وذلك للرد على أي استفسارات وحل أي قضايا قد تظهر للطلاب. من ناحية، سيكون هناك مدرس محترف ينتمي إلى مركز التدريب الذي يهدف إلى توجيه ودعم الطالب في جميع الأوقات. ومن ناحية أخرى، سيتم أيضًا تعيين مدرس أكاديمي تتمثل مهمته في التنسيق ومساعدة الطالب طوال العملية الدراسية وحل الشكوك وتسهيل كل ما قد يحتاج إليه. وبهذه الطريقة، سيرافق الطالب المدرس المحترف في جميع الأوقات وسيكون هو قادرًا على استشارة أي شكوك قد تظه، سواء ذات طبيعة عملية أو أكاديمية.

**2. مدة الدراسة:** سيستمر برنامج التدريب هذا لمدة ثلاثة أسابيع متواصلة من التدريب العملي، موزعة على دوام 8 ساعات وخمسة أيام في الأسبوع. ستكون أيام الحضور والجدول المواعيد مسؤولة المركز، وإبلاغ المهني على النحو الواجب بشكل سابق للتدريب، في وقت مبكر بما فيه الكفاية ليخدم بذلك أغراض التنظيم للتدريب.

**3. عدم الحضور:** في حال عدم الحضور في يوم بدء الماجستير النصف حضوري يفقد الطالب حقه في ذلك دون إمكانية الاسترداد أو تغيير المواعيد البرنامج. إن التغيب لأكثر من يومين عن الممارسات دون سبب طبي/أو مبرر، يعني استغناؤه عن التدريب وبالتالي إنهاؤها تلقائيًا. يجب إبلاغ المرشد الأكاديمي على النحو الواجب وعلى وجه السرعة عن أي مشكلة تظهر أثناء فترة الإقامة.

**4. المؤهل العلمي:** سيحصل الطالب الذي يجتاز درجة الماجستير النصف حضوري على شهادة تثبت إقامته في المركز المعني.

**5. علاقة العمل والانتماء لمكان العمل:** لن يشكل الماجستير النصف حضوري علاقة عمل من أي نوع.

**6. الدراسات السابقة:** قد تطلب بعض المراكز شهادة الدراسات السابقة لإجراء الماجستير النصف حضوري. في هذه الحالات سيكون من الضروري تقديمها إلى قسم التدريب في TECH حتى يمكن تأكيد تعيين المركز المختار للطلاب.

**7. لن يتضمن:** الماجستير النصف حضوري أي عنصر غير مذكور في هذه الشروط. لذلك، لا يشمل ذلك الإقامة أو الانتقال إلى المدينة التي يتم فيها التدريب أو التأشيرات أو أي خدمة أخرى غير موصوفة.

مع ذلك، يجوز للطلاب استشارة مرشدهم الأكاديمي في حالة وجود أي استفسار أو توصية بهذا الصدد. سيوفر له ذلك جميع المعلومات اللازمة لتسهيل الإجراءات.



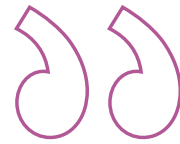
# أين يمكنني القيام بالممارسات الإكلينيكية؟

يعد المركز الذي سيقم فيه الخريج الإقامة العملية التي تتضمن هذا البرنامج من أفضل المراكز في المشهد التعليمي الحالي. من أجل الحصول على أفضل النتائج من هذه التجربة، تختار TECH فقط تلك التي تلي أعلى معايير الجودة، والتي تتكون بشكل أساسي من استخدام أحدث التقنيات، بالإضافة إلى أحدث الاستراتيجيات التربوية. بهذه الطريقة، تضمن الجامعة إقامة على أعلى مستوى، مما سيساعد الخريج على تحسين ممارساته التعليمية بطريقة مكثفة وديناميكية.





إن الإقامة في هذا المركز ستمنحك المفاتيح لفهم فوائد المشروع التعليمي والاحتياجات التي يجب عليك مراعاتها عند تصميمه لتحقيق أفضل النتائج"





## 60 | أين يمكنني القيام بالممارسات الإكلينيكية؟ tech

سيتمكن الطالب من أخذ الجزء العملي من هذا الماجستير النصف الحضوري في المؤسسات التالية:



### ITC

المدينة  
مكسيكو سيتي

الدولة  
المكسيك

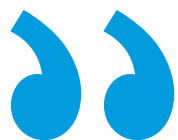
العنوان: Xochicalco 495 Col. Vértiz Narvarte  
Alcaldía Benito Juárez CDMX C.P. 03600

مدرسة ثلاثية اللغات مع تعليم إنساني علماني ومختلط

التدريبات العملية ذات الصلة:  
- برمجة وتنفيذ المشاريع التعليمية



ستجمعون بين النظرية والممارسة المهنية من خلال نهج تعليمي وذي معايير عالية ومجزي"



# المنهجية

يقدم هذا البرنامج التدريبي طريقة مختلفة للتعلم. فقد تم تطوير منهجيتنا من خلال أسلوب التعليم المرتكز على التكرار: **Relearning** أو ما يعرف بمنهجية إعادة التعلم.

يتم استخدام نظام التدريس هذا، على سبيل المثال، في أكثر كليات الطب شهرة في العالم، وقد تم اعتباره أحد أكثر المناهج فعالية في المنشورات ذات الصلة مثل مجلة نيو إنجلند الطبية (*New England Journal of Medicine*).



اكتشف منهجية *Relearning* (منهجية إعادة التعلم)، وهي نظام يتخلى عن التعلم الخطي التقليدي ليأخذك عبر أنظمة التدريس التعليم المرتكزة على التكرار: إنها طريقة تعلم أثبتت فعاليتها بشكل كبير، لا سيما في المواد الدراسية التي تتطلب الحفظ"





### في كلية التربية بجامعة TECH نستخدم منهج دراسة الحالة

أمام حالة معينة، ما الذي يجب أن يفعله المهني؟ خلال البرنامج، سيواجه الطلاب حالات محاكاة متعددة، بناءً على مواقف واقعية يجب عليهم فيها التحقيق ووضع فرضيات، وأخيراً حل الموقف. هناك أدلة علمية وفيرة على فعالية المنهج.

مع جامعة TECH يمكن للمُدرِّب أو المعلم أو المدرس تجربة طريقة تعلم تهز أسس الجامعات التقليدية في جميع أنحاء العالم.

إنها تقنية تنمي الروح النقدية وتعد المُدرِّب لاتخاذ القرار والدفاع عن الحجج وتباين الآراء.





هل تعلم أن هذا المنهج تم تطويره عام 1912 في جامعة هارفارد للطلاب دارسي القانون؟ وكان يتمثل منهج دراسة الحالة في تقديم مواقف حقيقية معقدة لهم لكي يقوموا باتخاذ القرارات وتبرير كيفية حلها. وفي عام 1924 تم تأسيسها كمنهج تدريس قياسي في جامعة هارفارد"

### تُبرر فعالية المنهج بأربعة إنجازات أساسية:

1. المرربون الذين يتبعون هذا المنهج لا يحققون فقط استيعاب المفاهيم، ولكن أيضاً تنمية قدراتهم العقلية من خلال التمارين التي تقيم المواقف الحقيقية وتقوم بتطبيق المعرفة المكتسبة.
2. يركز منهج التعلم بقوة على المهارات العملية التي تسمح للمرربين بالاندماج بشكل أفضل في الممارسات اليومية.
3. يتحقق استيعاب أبسط وأكثر كفاءة للأفكار والمفاهيم بفضل عرض الحالات التي نشأت عن التدريس الحقيقي.
4. يصبح الشعور بكفاءة الجهد المستثمر حافزاً مهماً للغاية للطلاب، مما يترجم إلى اهتمام أكبر بالتعلم وزيادة في الوقت المخصص للعمل في المحاضرة الجامعية.



## منهجية إعادة التعلم (Relearning)

تجمع جامعة TECH بين منهج دراسة الحالة ونظام التعلم عن بعد، 100% عبر الانترنت والقائم على التكرار، حيث تجمع بين 8 عناصر مختلفة في كل درس. نحن نعزز منهج دراسة الحالة بأفضل منهجية تدريس 100% عبر الانترنت في الوقت الحالي وهي: منهجية إعادة التعلم والمعروفة بـ *Relearning*.



سوف يتعلم المُربّي من خلال الحالات الحقيقية وحل  
المواقف المعقدة في بيئات التعلم المحاكاة. تم تطوير  
هذه المحاكاة من أحدث البرامج التي تسهل التعلم الغامر.

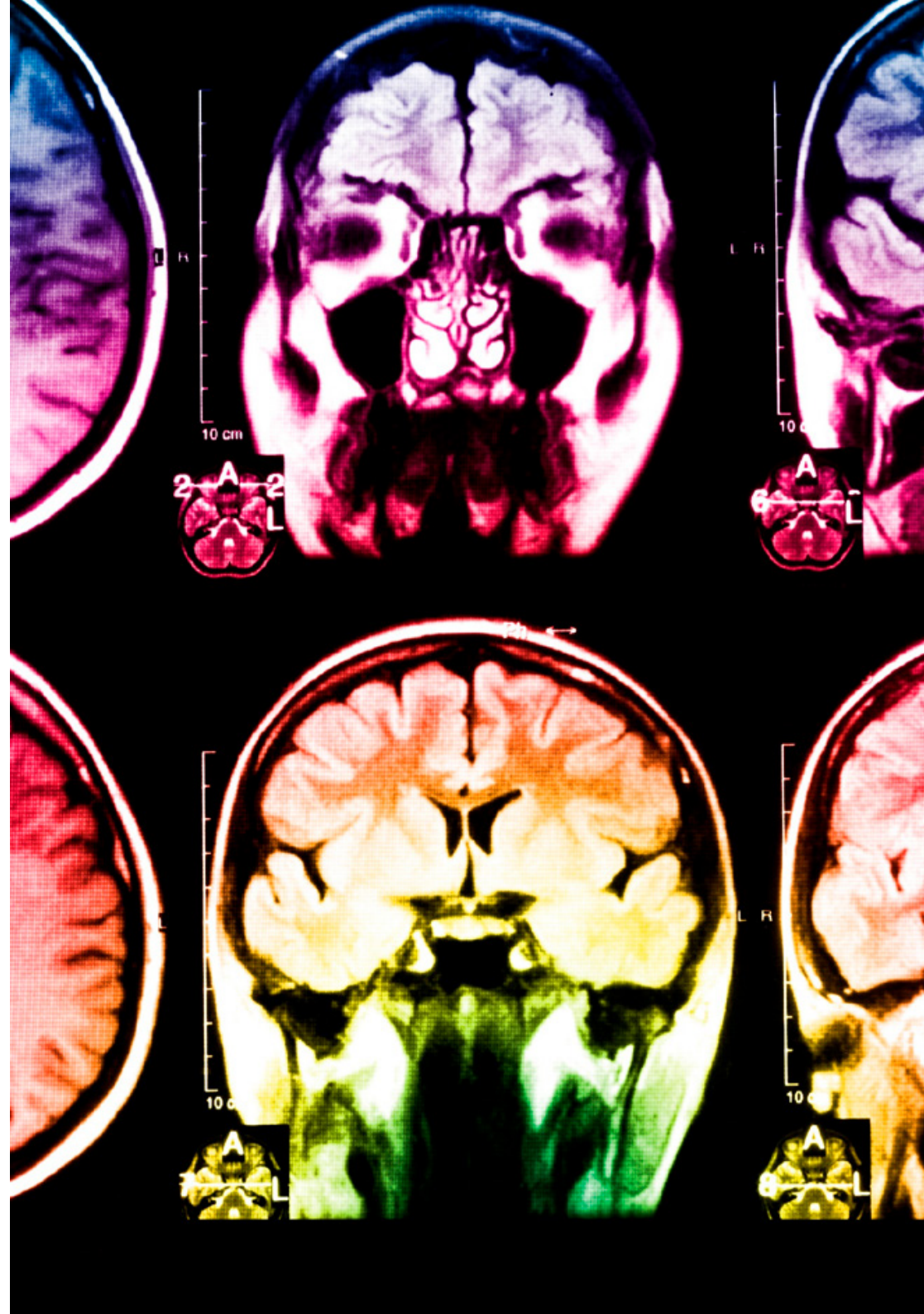
في طليعة المناهج التربوية في العالم، تمكنت منهجية إعادة التعلم من تحسين مستويات الرضا العام للمهنيين، الذين أكملوا دراساتهم، فيما يتعلق بمؤشرات الجودة لأفضل جامعة عبر الإنترنت في البلدان الناطقة بالإسبانية (جامعة كولومبيا).

من خلال هذه المنهجية، قمنا بتدريب أكثر من 85000 فُرسي بنجاح لم يسبق له مثيل في جميع التخصصات. تم تطوير منهجيتنا التربوية في بيئة شديدة المتطلبات، مع طلاب جامعيين يتمتعون بمظهر اجتماعي واقتصادي مرتفع ومتوسط عمر يبلغ 43.5 عاماً.

ستتيح لك منهجية إعادة التعلم والمعروفة بـ Relearning، التعلم بجهد أقل ومزيد من الأداء، وإشراكك بشكل أكبر في تخصصك، وتنمية الروح النقدية لديك، وكذلك قدرتك على الدفاع عن الحجج والآراء المتباينة: إنها معادلة واضحة للنجاح.

في برنامجنا، التعلم ليس عملية خطية، ولكنه يحدث في شكل لولبي (نتعلم ثم نطرح ماتعلمناه جانباً فننساه ثم نعيد تعلمه). لذلك، يتم دمج كل عنصر من هذه العناصر بشكل مركزي.

النتيجة الإجمالية التي حصل عليها نظامنا للتعلم هي 8.01، وفقاً لأعلى المعايير الدولية.



## يقدم هذا البرنامج أفضل المواد التعليمية المُعدَّة بعناية للمهنيين:

### المواد الدراسية



يتم إنشاء جميع محتويات التدريس من قبل المربين الذين سيقومون بتدريس البرنامج الجامعي، وتحديداً من أجله، بحيث يكون التطوير التعليمي محدداً وملموماً حقاً.

ثم يتم تطبيق هذه المحتويات على التنسيق السمعي البصري الذي سيخلق منهج جامعة TECH في العمل عبر الإنترنت. كل هذا بأحدث التقنيات التي تقدم أجزاء عالية الجودة في كل مادة من المواد التي يتم توفيرها للطالب.

### أحدث التقنيات والإجراءات التعليمية المعروضة في الفيديوهات



تقدم TECH للطالب أحدث التقنيات وأحدث التطورات التعليمية والتقنيات الرائدة في الوقت الراهن في مجال التعليم. كل هذا، بصيغة المتحدث، كل هذا، بأقصى دقة، في الشرح والتفصيل لاستيعابه وفهمه. وأفضل ما في الأمر أنه يمكنك مشاهدتها عدة مرات كما تريد.

### ملخصات تفاعلية

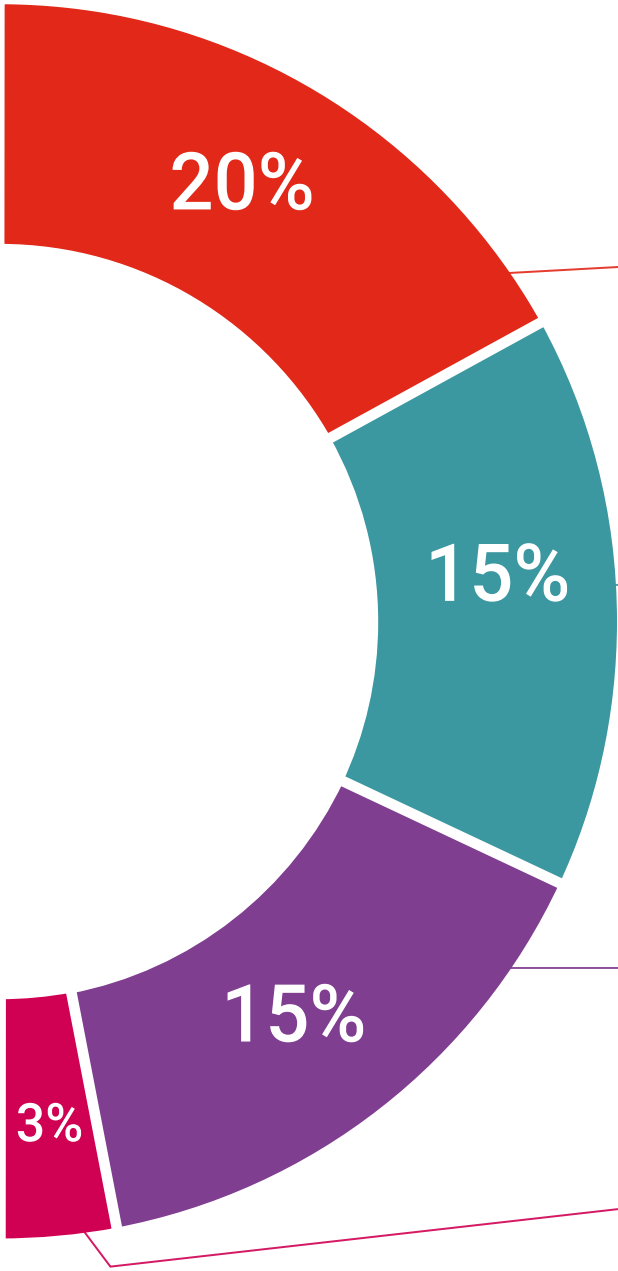


يقدم فريق جامعة TECH المحتويات بطريقة جذابة وديناميكية في أقراص الوسائط المتعددة التي تشمل الملفات الصوتية والفيديوهات والصور والرسوم البيانية والخرائط المفاهيمية من أجل تعزيز المعرفة. اعترفت شركة مايكروسوفت بهذا النظام التعليمي الفريد لتقديم محتوى الوسائط المتعددة على أنه "قصة نجاح أوروبية".

### قراءات تكميلية



المقالات الحديثة، ووثائق اعتمدت بتوافق الآراء، والأدلة الدولية.. من بين آخرين. في مكتبة جامعة TECH الافتراضية، سيتمكن الطالب من الوصول إلى كل ما يحتاجه لإكمال تدريبه.





### تحليل الحالات التي تم إعدادها من قبل الخبراء وإرشاد منهم

يجب أن يكون التعلم الفعال بالضرورة سياقياً. لذلك، تقدم TECH تطوير حالات واقعية يقوم فيها الخبير بإرشاد الطالب من خلال تنمية الانتباه وحل المواقف المختلفة: طريقة واضحة ومباشرة لتحقيق أعلى درجة من الفهم.



### الاختبار وإعادة الاختبار

يتم بشكل دوري تقييم وإعادة تقييم معرفة الطالب في جميع مراحل البرنامج، من خلال الأنشطة والتدريبات التقييمية وذاتية التقييم: حتى يتمكن من التحقق من كيفية تحقيق أهدافه.



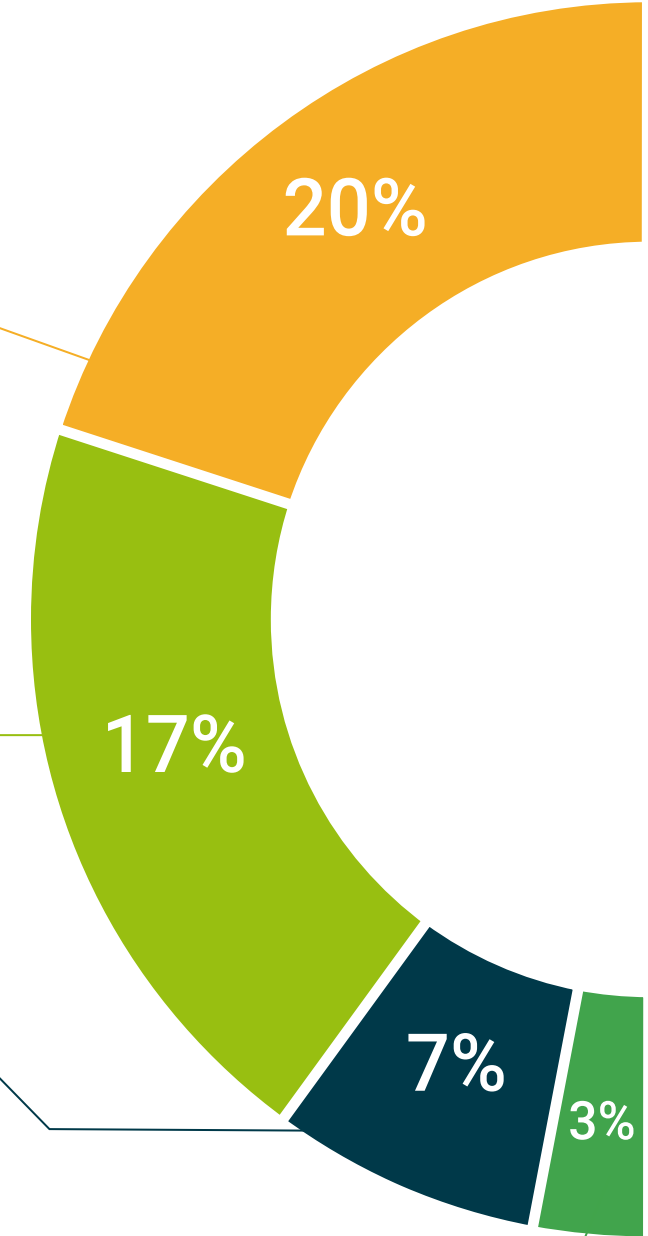
### المحاضرات الرئيسية

هناك أدلة علمية على فائدة المراقبة بواسطة الخبراء كطرف ثالث في عملية التعلم. إن مفهوم ما يسمى *Learning from an Expert* أو التعلم من خبير يقوي المعرفة والذاكرة، ويولد الثقة في القرارات الصعبة في المستقبل.



### إرشادات توجيهية سريعة للعمل

تقدم جامعة TECH المحتويات الأكثر صلة بالمحاضرة الجامعية في شكل أوراق عمل أو إرشادات توجيهية سريعة للعمل. إنها طريقة موجزة وعملية وفعالة لمساعدة الطلاب على التقدم في تعلمهم.





# المؤهل العلمي

يضمن الماجستير النصف حضوري في برمجة وتنفيذ المشاريع التعليمية التدريب الأكثر دقة وحدائث بالإضافة إلى الحصول على شهادة اجتياز الماجستير نصف حضوري الصادرة عن TECH الجامعة التكنولوجية.





اجتاز هذا البرنامج بنجاح واحصل على شهادتك الجامعية  
دون الحاجة إلى السفر أو القيام بأية إجراءات مرهقة"



إن المؤهل الصادر عن TECH الجامعة التكنولوجية سوف يشير إلى التقدير الذي تم الحصول عليه في برنامج الماجستير الخاص وسوف يفي بالمتطلبات التي عادة ما تُطلب من قبل مكاتب التوظيف ومسابقات التعيين ولجان التقييم الوظيفي والمهني.

المؤهل العلمي: ماجستير نصف حضوري في الحالات الطارئة في الرعاية الأولية

طريقة: عبر الإنترنت

مدة: 12 شهر

يحتوي هذا ماجستير نصف حضوري في الحالات الطارئة في الرعاية الأولية على البرنامج العلمي الأكثر اكتمالا وحداثة في السوق.

بعد اجتياز الطالب للتقييمات، سوف يتلقى عن طريق البريد العادي\* مصحوب بعلم وصول مؤهل ماجستير نصف حضوري

ذا الصلة الصادر عن TECH الجامعة التكنولوجية.

**ماجستير نصف حضوري في برمجة وتنفيذ المشاريع التعليمية**

التوزيع العام للخطة الدراسية		التوزيع العام للخطة الدراسية	
الدورة	المادة	نوع المادة	عدد الساعات
1 <sup>o</sup>	مقدمة المشروع التعليمي	إلزامي	150
1 <sup>o</sup>	أنواع المشاريع التعليمية	إلزامي	150
1 <sup>o</sup>	فوائد تنفيذ مشروع تعليمي	إلزامي	150
1 <sup>o</sup>	الطرق المؤثرة على برمجة وتنفيذ المشروع التربوي	إلزامي	150
1 <sup>o</sup>	مقدمة برمجة المشروع التربوي: التعامل الشامل للبرمجيات	إلزامي	150
1 <sup>o</sup>	مقدمة مع المشروع التعليمي على الحوكر	إلزامي	150
1 <sup>o</sup>	مقدمة تنفيذ المشروع التربوي: العوامل الأساسية لمشروع تعليمي	إلزامي	150
1 <sup>o</sup>	كيفية التعامل	إلزامي	150
1 <sup>o</sup>	قيادة وتوجيه وزارة التعليم التربوي	إلزامي	150
1 <sup>o</sup>	التخطيط والإدارة الاقتصادية والمالية للمشروع التعليمية	إلزامي	150
1 <sup>o</sup>	التسويق والتعامل مع مشروع تعليمي	إلزامي	150

نوع المادة	عدد الساعات
إلزامي (OB)	1500
إختياري (OP)	0
الممارسات الخارجية (PR)	120
مشروع تخرج الماجستير (TFM)	0
<b>الإجمالي</b>	<b>1620</b>

**tech** الجامعة التكنولوجية

*Tere Guevara Navarro*  
Tere Guevara Navarro / د.أ.  
رئيس الجامعة

**tech** الجامعة التكنولوجية

**شهادة تخرج**  
هذه الشهادة ممنوحة إلى  
J  
المواطن/المواطنة ..... مع وثيقة تحقيق شخصية رقم .....

لاجتيازه/لاجتيازها بنجاح والحصول على برنامج  
ماجستير نصف حضوري  
في  
برمجة وتنفيذ المشاريع التعليمية

وهي شهادة خاصة من هذه الجامعة موافقة لـ 1620 ساعة، مع تاريخ بدء يوم/شهر/ سنة وتاريخ انتهاء يوم/شهر/سنة

تيك مؤسسة خاصة للتعليم العالي معتمدة من وزارة التعليم العام منذ 28 يونيو 2018  
في تاريخ 17 يونيو 2020

*Tere Guevara Navarro*  
Tere Guevara Navarro / د.أ.  
رئيس الجامعة

AFW0R235 tech@unitec.com/certificates

tech الجامعة  
التيكنولوجية

ماجستير نصف حضوري  
برمجة وتنفيذ المشاريع التعليمية

طريقة التدريس: نصف حضوري (عبر الإنترنت + الممارسة)

مدة الدراسة: 12 شهر

المؤهل العلمي: TECH الجامعة التكنولوجية

عدد الساعات الدراسية: 1620 ساعة.

# ماجستير نصف حضوري برمجة وتنفيذ المشاريع التعليمية