

Certificat

Stratégies d'Éducation Inclusive





tech université
technologique

Certificat Stratégies d'Éducation Inclusive

- » Modalité: en ligne
- » Durée: 12 semaines
- » Qualification: TECH Université Technologique
- » Horaire: à votre rythme
- » Examens: en ligne

Accès au site web: www.techtitute.com/fr/education/cours/strategies-education-inclusive

Sommaire

01

Présentation

Page 4

02

Objectifs

Page 8

03

Direction de la formation

Page 12

04

Structure et contenu

Page 16

05

Méthodologie

Page 28

06

Diplôme

Page 36

01

Présentation

Les dernières avancées en matière de Neuro-éducation et d'Éducation Émotionnelle donnent une tournure importante aux nouvelles approches méthodologiques liées au processus d'enseignement et d'apprentissage dans la salle de classe.

Les professionnels qui souhaitent obtenir de meilleurs résultats dans l'environnement de spécialisation et de diversité qui caractérise le monde moderne doivent être conscients des compétences liées à l'Intelligence Émotionnelle et doivent les former.

*Découvrez les dernières avancées en matière de
Stratégies d'Éducation Inclusive.*



“

Ce Certificat en Stratégies d'Éducation Inclusive vous apportera un sentiment de sécurité dans l'exercice de votre profession, ce qui vous aidera à vous développer sur le plan personnel et professionnel"

Goleman (1995) définit l'intelligence émotionnelle comme "la capacité à reconnaître ses propres sentiments et ceux des autres, à se motiver et à gérer les relations de manière appropriée". L'auteur souligne deux aspects fondamentaux: la capacité d'autoréflexion, d'identification et de régulation de ses propres émotions et, deuxièmement, la capacité de reconnaître les émotions et les sentiments chez les autres.

Sans émotion, il n'y a pas d'apprentissage. Sans émotion, il n'y a pas de pensée cohérente ou assemblée, sans émotion, il n'y a pas de prise de décision judicieuse, comme l'affirme le professeur Francisco Mora (2018). Les enseignants doivent savoir comment fonctionne le cerveau et comment gérer leurs propres émotions et celles de leurs élèves.

Éduquer aux émotions est essentiel pour favoriser l'apprentissage, affirme Begoña Ibarrola (2016). Il y a des émotions qui favorisent le processus d'apprentissage et d'autres qui l'entravent, voire le bloquent. Pour apprendre, il est nécessaire de développer des processus cognitifs de base qui, en raison de l'anxiété ou de la frustration, peuvent interférer avec l'apprentissage. Aborder l'éducation émotionnelle à tous les stades de l'éducation n'est plus un défi mais une nécessité.

Damasio (2004) considère que les émotions font partie intégrante du processus rationnel et logique dans la prise de décision et la réalisation d'une action. Selon Rafael Bisquerra (2019), la pratique de l'éducation émotionnelle implique la conception de programmes basés sur un cadre théorique qui, pour être mis en pratique, nécessitent des enseignants correctement formés. Pour Juan Vaello (2019), si les élèves et les enseignants étaient émotionnellement compétents, les salles de classe seraient des espaces sûrs de coexistence exquise et d'apprentissage constant. En ce sens, l'auteur affirme que l'attitude avec laquelle chaque enseignant affronte son travail est une composante essentielle de la situation.

Enseigner n'est pas la même chose qu'apprendre et pour que les étudiants du XXI^e siècle, dans un paradigme éducatif moderne et en constante évolution, soient capables de gérer et de partager leurs expériences éducatives, des programmes éducatifs et des formations pour les enseignants sont nécessaires, dans lesquels l'Éducation Socio-émotionnelle et le Développement des Compétences professionnelles et personnelles sont bien développés, comme nous le présentons dans ce Certificat.

Ce **Certificat en Stratégies d'Éducation Inclusive** contient le programme éducatif le plus complet et le plus actualisé du marché. Ses caractéristiques sont les suivantes:

- ♦ Développement d'études de cas présentées par des experts en Intelligence émotionnelle
Son contenu graphique, schématique et éminemment pratique fournit des informations scientifiques et pratiques sur les disciplines essentielles à la pratique professionnelle
- ♦ Le point sur les avancées en Neuro-éducation et en Neuro-émotion
- ♦ Le programme contient des exercices pratiques où effectuer le processus d'auto-évaluation pour améliorer l'apprentissage
- ♦ Avec un accent particulier sur les méthodologies innovantes dans le processus d'enseignement et d'apprentissage
- ♦ Le tout sera complété par des cours théoriques, des questions à l'expert, des forums de discussion sur des sujets controversés et un travail de réflexion individuel
- ♦ Disponibilité des contenus à partir de tout appareil fixe ou portable doté d'une connexion internet



Mettez à jour vos connaissances grâce au programme de Certificat en Stratégies d'Éducation Inclusive"

“

Ce Certificat peut être le meilleur investissement que vous puissiez faire dans le choix d'un programme de mise à jour pour deux raisons: en plus de mettre à jour vos connaissances sur les Stratégies d'Éducation Inclusive, vous obtiendrez un diplôme de Certificat de TECH - Université Technologique"

Son corps enseignant comprend des professionnels appartenant au domaine de l'enseignement et de la pédagogie, qui apportent l'expérience de leur travail à cette formation, ainsi que des spécialistes reconnus appartenant à des sociétés de premier plan et à des universités prestigieuses.

Grâce à son contenu multimédia développé avec les dernières technologies éducatives, les spécialistes bénéficieront d'un apprentissage situé et contextuel. Ainsi, ils se formeront dans un environnement simulé qui leur permettra d'apprendre en immersion et de s'entraîner dans des situations réelles.

La conception de ce programme est basée sur l'Apprentissage par Problèmes. Ainsi l'étudiant devra essayer de résoudre les différentes situations de pratique professionnelle qui se présentent à lui tout au long du programme. Pour ce faire, les étudiants seront assistés par un système vidéo interactif innovant créé par des experts reconnus dans le domaine des Stratégie d'Éducation Inclusive ayant une grande expérience de l'enseignement.

Augmentez votre confiance dans la prise de décision en actualisant vos connaissances grâce à ce Certificat.

Saisissez l'occasion de découvrir les dernières avancées en matière de Stratégies d'Éducation Inclusive et améliorez l'attention que vous portez à vos élèves.



02

Objectifs

Le Certificat en Stratégies d'Éducation Inclusive vise à faciliter la performance du professionnel de l'enseignement dans le processus d'enseignement et d'apprentissage en se basant sur la Neuro-éducation, la gestion émotionnelle et l'action face aux cas pratiques.





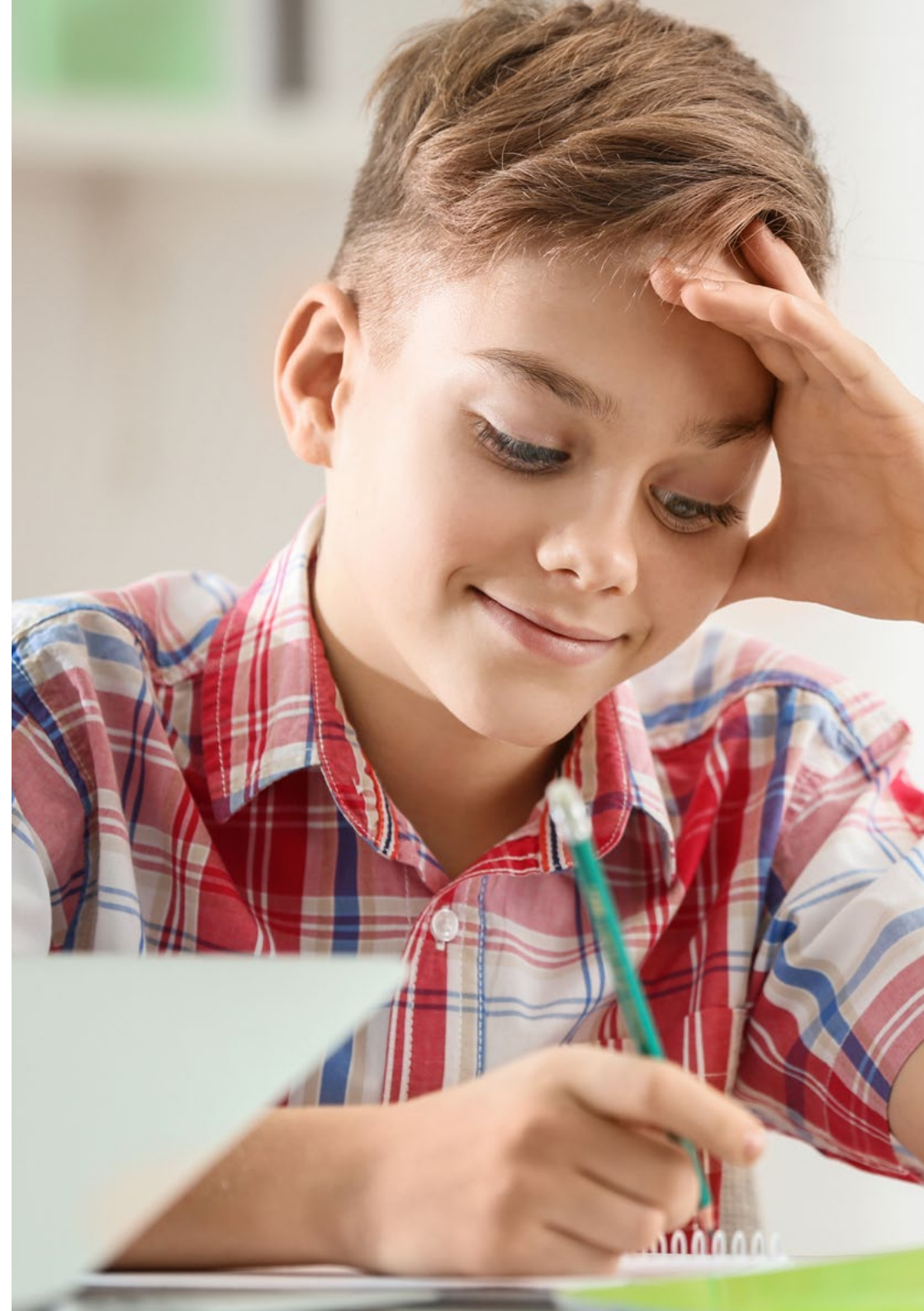
“

Ce Certificat est conçu pour vous aider à mettre à jour vos connaissances en matière de Stratégies d'Éducation Inclusive, avec l'utilisation des dernières technologies éducatives, pour contribuer avec qualité et sécurité à la prise de décision et au suivi de ces étudiants"



Objectifs généraux

- ♦ Fournir aux étudiants une formation avancée et spécialisée basée sur des connaissances théoriques et instrumentales qui leur permettra d'acquérir et de développer les compétences et les aptitudes nécessaires pour obtenir un diplôme en tant que professionnel de l'Éducation avec des compétences en matière d'efficacité de l'enseignement, de motivation de l'apprentissage, de gestion émotionnelle et de direction de la classe
- ♦ Fournir aux étudiants des connaissances de base sur le processus d'enseignement et d'apprentissage en classe en s'appuyant sur les dernières avancées des Neurosciences sur les processus émotionnels impliqués dans l'éducation
- ♦ Améliorer les performances scolaires et développer des stratégies d'adaptation et de résolution de problèmes grâce à la recherche scientifique sur les processus cognitivo-émotionnels et motivationnels
- ♦ Diffuser les bases neurocognitives du développement de l'Intelligence Émotionnelle afin de favoriser l'amélioration personnelle et sociale des élèves dans le cadre de la Cohabitation Scolaire





Objectifs spécifiques

Module 1. Développement et intelligence émotionnelle

- ♦ Comprendre ce qu'est l'intelligence émotionnelle
- ♦ Connaître les éléments qui composent l'intelligence émotionnelle
- ♦ Connaître l'application de l'intelligence émotionnelle dans l'entreprise
- ♦ Connaître la relation entre le cerveau et les émotions et les systèmes impliqués
- ♦ Se familiariser avec l'attitude des personnes émotionnellement intelligentes et la comprendre
- ♦ Connaître et être conscient de l'application de l'intelligence émotionnelle dans les différentes étapes de la vie et être capable de la mettre en pratique
- ♦ Savoir comment l'intelligence émotionnelle affecte les états de santé
- ♦ Être compétent dans l'application de l'intelligence émotionnelle en classe

Module 2. L'éducation intégrant l'émotionnel et l'essentiel

- ♦ Comprendre le rôle de l'école, le système éducatif et les différents types d'écoles
- ♦ Connaître les caractéristiques d'une école inclusive et les avantages qu'elle apporte, ainsi que le rôle de l'enseignant
- ♦ Connaître les obstacles à l'inclusion dans les écoles
- ♦ Connaître et enseigner comment les états émotionnels influencent et connaître les éléments impliqués
- ♦ Être capable de connaître les éléments impliqués dans l'intelligence émotionnelle et de les appliquer en classe
- ♦ Connaître les limites, les ressources et les besoins pour aider les élèves souffrant de troubles moteurs, auditifs, visuels et d'apprentissage

03

Direction de la formation

L'équipe enseignante du programme comprend des experts de premier plan en Éducation Socio-émotionnelle et en Compétences Interpersonnelles qui apportent l'expérience de leur travail à cette formation. En outre, d'autres experts au prestige reconnu participent à sa conception et à son élaboration, complétant ainsi le programme de manière interdisciplinaire.





“

Apprenez auprès de professionnels de premier plan les dernières avancées en matière de procédures dans le domaine de l'accompagnement pédagogique et des méthodologies actives"

Direction



Mme Beroë, Pilar

- Diplôme avec distinction d'un MBA en Gestion d'Entreprise, Marketing et Communication
- Experte dans le Développement et l'Amélioration de l'Intelligence Emotionnelle et des Soft Skills
- Éducation Socio-émotionnelle et Compétences Interpersonnelles
- Développement Personnel et Leadership. Auteur, Consultante, Conférencière et Entrepreneuse

Professeurs

M. Raúl Pérez Cutillas

- Diplôme de Psychologie
- TFG de la ligne de recherche comportementale: "Effet de la magnitude du renforçateur et du type d'instruction sur la mémoire à court terme", récompensé par un premier poster au VIe Congrès de la SAVECC. Octobre 2017



04

Structure et contenu

La structure des contenus a été conçue par une équipe de professionnels issus des meilleurs éducatifs et universités, conscients de la pertinence d'une formation innovante et engagés dans un enseignement de qualité grâce aux nouvelles technologies éducatives.





“

Ce Certificat en Stratégies d'Éducation Inclusive contient le programme scientifique le plus complet et le plus actualisé du marché”

Module 1. Développement et intelligence émotionnelle

- 1.1. Identifier ce qu'est l'intelligence émotionnelle ?
 - 1.1.1. Introduction
 - 1.1.2. Histoire de l'intelligence émotionnelle
 - 1.1.3. Pourquoi l'intelligence émotionnelle est-elle importante ?
 - 1.1.3.1. Gestion du bonheur
 - 1.1.4. Que sont les émotions ?
 - 1.1.4.1. Types d'émotions
 - 1.1.5. Stratégies et compétences émotionnelles
 - 1.1.6. Compréhension émotionnelle
 - 1.1.6.1. Empathie
 - 1.1.6.2. Assertivité
 - 1.1.6.3. La résilience
 - 1.1.7. L'intelligence
 - 1.1.7.1. Intelligence académique
 - 1.1.7.2. Intelligence sociale
 - 1.1.7.3. L'intelligence émotionnelle
 - 1.1.8. Modèles de l'intelligence émotionnelle
 - 1.1.8.1. Modèles mixtes
 - 1.1.8.2. Modèles de compétences
 - 1.1.8.3. Autres modèles
 - 1.1.9. Évaluation de l'intelligence émotionnelle
 - 1.1.10. Conclusions
- 1.2. Éléments de l'intelligence émotionnelle (I)
 - 1.2.1. Introduction
 - 1.2.2. Qu'est-ce que la motivation?
 - 1.2.3. Types de motivation
 - 1.2.3.1. Motivation primaire
 - 1.2.3.1.1. Faim
 - 1.2.3.1.2. Soif
 - 1.2.3.1.3. Sommeil
 - 1.2.3.1.4. Sexe
 - 1.2.3.2. Motivations secondaires
 - 1.2.3.2.1. Besoins
 - 1.2.3.2.2. Réussites
 - 1.2.3.2.3. Pouvoir
 - 1.2.4. Motivation et domaine scolaire
 - 1.2.5. Empathie
 - 1.2.5.1. Caractéristiques des personnes qui la possèdent
 - 1.2.5.2. Degré d'empathie
 - 1.2.6. Empathie en salle de classe
 - 1.2.6.1. Attitudes de l'enseignant empathique
 - 1.2.7. Empathie et Cerveau
 - 1.2.7.1. Troubles
 - 1.2.7.2. Bases neuronales de l'empathie
 - 1.2.8. La violence, visage opposé de l'empathie
 - 1.2.9. Perception
 - 1.2.9.1. Les sens
 - 1.2.9.2. Perception et réalité
 - 1.2.10. Conclusions
- 1.3. Éléments de l'intelligence émotionnelle (II)
 - 1.3.1. Introduction
 - 1.3.2. Autorégulation
 - 1.3.2.1. Biologie de l'autorégulation émotionnelle
 - 1.3.2.2. Éléments influençant l'autorégulation
 - 1.3.2.3. Troubles et lésions
 - 1.3.3. Autorégulation et processus d'apprentissage en salle de classe
 - 1.3.4. Auto-conscience
 - 1.3.4.1. Caractéristiques
 - 1.3.4.2. Introspection
 - 1.3.5. Compétence sociale
 - 1.3.6. Administration des relations
 - 1.3.6.1. Leadership
 - 1.3.6.2. Influence

- 1.3.7. Assertivité
- 1.3.8. Confiance en soi
- 1.3.9. Adaptabilité
- 1.3.10. Conclusions
- 1.4. L'intelligence émotionnelle dans l'entreprise
 - 1.4.1. Introduction
 - 1.4.2. Importance de l'intelligence émotionnelle dans l'entreprise
 - 1.4.3. Directeur émotionnellement intelligent
 - 1.4.4. Leadership
 - 1.4.5. Travail en équipe et collaboration
 - 1.4.6. Gestion des conflits
 - 1.4.7. Développement des autres
 - 1.4.8. Performance professionnelle
 - 1.4.9. Motivation à réussir
 - 1.4.10. Conclusions
- 1.5. Cerveau et émotions
 - 1.5.1. Introduction
 - 1.5.2. Neuroéducation
 - 1.5.2.1. Bases et principes fondamentaux
 - 1.5.2.2. Neuroéducation dans la salle de classe
 - 1.5.3. Cerveau émotionnel ou Système Limbique
 - 1.5.3.1. Où se produisent les émotions ?
 - 1.5.3.2. La peur
 - 1.5.3.3. La joie
 - 1.5.4. Les neurotransmetteurs
 - 1.5.4.1. L'acétylcholine
 - 1.5.4.2. La noradrénaline et l'épinéphrine
 - 1.5.4.3. Dopamine
 - 1.5.4.4. Glutamate
 - 1.5.4.5. Sérotonine
 - 1.5.4.6. Endorphine
 - 1.5.5. Circuit de récompense
 - 1.5.6. Composantes de l'émotion
 - 1.5.6.1. Physiologie de l'émotion
 - 1.5.6.2. Expression de l'émotion
 - 1.5.7. La peur
 - 1.5.8. La colère
 - 1.5.9. La joie
 - 1.5.10. Conclusions
- 1.6. Attitudes des personnes à Intelligence émotionnelle
 - 1.6.1. Introduction
 - 1.6.2. Quelles sont les attitudes ?
 - 1.6.2.1. Attitude positive
 - 1.6.2.2. Attitude négative
 - 1.6.3. Attitudes sociales
 - 1.6.4. Promouvoir l'attitude positive à l'école
 - 1.6.4.1. Attitudes positives en classe
 - 1.6.4.2. Attitude de changement et participation
 - 1.6.4.3. Stratégies
 - 1.6.5. Attitudes dans l'intelligence émotionnelle
 - 1.6.6. Valeurs, vertus et attitudes dans l'école
 - 1.6.7. Instruments pour évaluer les attitudes
 - 1.6.7.1. Échelles d'attitudes
 - 1.6.7.2. Registre anecdotique
 - 1.6.7.3. Listes de Contrôle
 - 1.6.7.4. Échelle d'appréciation
 - 1.6.8. Attitude au travail
 - 1.6.9. Attitude et comportement
 - 1.6.10. Conclusions
- 1.7. Intelligence émotionnelle chez les enfants, les adultes et dans la vieillesse
 - 1.7.1. Introduction
 - 1.7.2. Intelligence émotionnelle chez les bébés de 0 à 12 mois
 - 1.7.2.1. Stratégies pour développer l'intelligence émotionnelle
 - 1.7.2.2. Avantages

- 1.7.3. Intelligence émotionnelle chez les enfants
 - 1.7.3.1. Avantages
- 1.7.4. Aider à construire l'intelligence émotionnelle chez les enfants
 - 1.7.4.1. Travailler l'empathie
 - 1.7.4.2. Nommer ses émotions
 - 1.7.4.3. Travailler les compétences sociales
 - 1.7.4.4. Communiquer avec l'enfant
 - 1.7.4.5. Valoriser le travail d'équipe
 - 1.7.4.6. Travailler la motivation
- 1.7.5. intelligence émotionnelle dans l'adolescence
 - 1.7.5.1. Avantages
 - 1.7.5.2. Éléments à travailler
- 1.7.6. Intelligence émotionnelle chez les adultes
 - 1.7.6.1. Hauts niveaux d'intelligence émotionnelle
 - 1.7.6.2. Bas niveaux d'intelligence émotionnelle
- 1.7.7. Intelligence émotionnelle et vieillesse
 - 1.7.7.1. Avantages
 - 1.7.7.2. Comment la développer
- 1.7.8. Stimulation cognitive et intelligence émotionnelle chez les personnes âgées
- 1.7.9. L'intelligence émotionnelle et le genre
 - 1.7.9.1. L'intelligence émotionnelle chez l'homme
 - 1.7.9.2. L'intelligence émotionnelle dans la femme
 - 1.7.9.3. Conclusions
- 1.7.10. Conclusions
- 1.8. Santé physique et mentale dans l'intelligence émotionnelle
 - 1.8.1. Introduction
 - 1.8.2. Santé émotionnelle
 - 1.8.2.1. Résilience
 - 1.8.2.2. Exercice
 - 1.8.3. Intelligence émotionnelle et santé physique
 - 1.8.4. Sport et intelligence émotionnelle
 - 1.8.5. Anxiété et intelligence émotionnelle
 - 1.8.6. Dépression et intelligence émotionnelle
 - 1.8.7. Troubles de la personnalité et intelligence émotionnelle
 - 1.8.8. Importance de l'intelligence émotionnelle dans la consommation d'alcool et de tabac
 - 1.8.8.1. Tabac
 - 1.8.8.2. Alcool
 - 1.8.9. Diversité fonctionnelle et intelligence émotionnelle
 - 1.8.9.1. Programmes d'éducation émotionnelle
 - 1.8.9.2. Avantages
 - 1.8.9.3. Intelligence émotionnelle des parents d'enfants à diversité fonctionnelle
 - 1.8.10. Conclusions
- 1.9. Intelligence émotionnelle en classe
 - 1.9.1. Introduction
 - 1.9.2. Importance de l'éducation émotionnelle en classe
 - 1.9.2.1. Avantages
 - 1.9.3. Gestion de la classe en éducation émotionnelle
 - 1.9.4. L'enseignant émotionnellement compétent
 - 1.9.4.1. La fonction de l'enseignant
 - 1.9.4.2. Méthodologie
 - 1.9.5. L'élève émotionnellement compétent
 - 1.9.6. intelligence émotionnelle en classe de maternelle
 - 1.9.6.1. Compétences émotionnelles
 - 1.9.6.2. Avantages
 - 1.9.7. intelligence émotionnelle en classe de primaire
 - 1.9.7.1. Compétences émotionnelles
 - 1.9.7.2. Avantages
 - 1.9.8. intelligence émotionnelle en classe avec des adolescents
 - 1.9.8.1. Compétences émotionnelles
 - 1.9.8.2. Avantages
 - 1.9.9. Comment travailler les émotions en classe ?
 - 1.9.9.1. Jeux pour travailler les émotions en classe
 - 1.9.9.1.1. La boîte des émotions
 - 1.9.9.1.2. Le dictionnaire des émotions
 - 1.9.9.1.3. Le pot des bonnes nouvelles
 - 1.9.9.2. Ressources, Stratégies et Fiches
 - 1.9.10. Conclusions

- 1.10. Méditation vipassana
 - 1.10.1. Introduction
 - 1.10.2. Brève histoire de la méditation
 - 1.10.3. Pourquoi est-ce qu'on médite ?
 - 1.10.3.1. Bénéfices de la méditation
 - 1.10.3.2. Problèmes de la méditation
 - 1.10.4. Principes fondamentaux de la méditation vipassana
 - 1.10.5. Pleine conscience
 - 1.10.6. La méditation comme ressource en classe
 - 1.10.7. Méditation et cerveau
 - 1.10.7.1. Effets de la méditation sur le cerveau
 - 1.10.8. Comment pratiquer la méditation Vipassana
 - 1.10.9. Méditation et stress
 - 1.10.10. Conclusions

Module 2. L'éducation intégrant l'émotionnel et l'essentiel

- 2.1. Types d'écoles
 - 2.1.1. Introduction
 - 2.1.1.1. Éducation et son importance
 - 2.1.1.1.1. Éducation
 - 2.1.1.1.2. Importance de l'éducation au XXI^e siècle
 - 2.1.2. Culture
 - 2.1.2.1. Définition
 - 2.1.2.2. La culture et l'école
 - 2.1.3. Système éducatif
 - 2.1.3.1. Qu'est-ce que c'est ?
 - 2.1.3.2. Signification
 - 2.1.3.3. Concept
 - 2.1.4. L'école et la fonctions de l'enseignant
 - 2.1.5. L'école et la société
 - 2.1.6. L'école et la famille
 - 2.1.6.1. Définition
 - 2.1.6.2. Participation de la famille à l'école
- 2.1.7. École sélective
- 2.1.8. École inclusive
- 2.1.9. École intégratrice
- 2.1.10. Conclusions
- 2.2. Définition et défis de l'éducation inclusive
 - 2.2.1. Définition
 - 2.2.2. École intégratrice
 - 2.2.2.1. Définition
 - 2.2.2.2. De l'intégration à l'inclusion
 - 2.2.3. Droit de l'homme et éducation inclusive
 - 2.2.3.1. Principes des droits de l'enfant
 - 2.2.3.2. Principes de l'éducation inclusive
 - 2.2.4. Défis de l'éducation inclusive
 - 2.2.5. Transformation de l'éducation spécialisée en éducation inclusive
 - 2.2.6. Classes inclusives
 - 2.2.6.1. Caractéristiques
 - 2.2.6.2. Objectifs
 - 2.2.7. Participation de la famille à l'éducation intégratrice
 - 2.2.7.1. Pourquoi la participation de la famille est importante dans l'éducation intégratrice ?
 - 2.2.7.2. Actions de l'action familiale
 - 2.2.8. L'enseignant dans l'éducation inclusive
 - 2.2.8.1. Formation à l'inclusion scolaire
 - 2.2.8.2. Connaître l'élève
 - 2.2.9. Intelligence émotionnelle et Éducation inclusive
 - 2.2.9.1. Définition et objectifs
 - 2.2.10. Conclusion
- 2.3. L'éducation inclusive
 - 2.3.1. Définition
 - 2.3.2. Qu'est-ce que l'éducation inclusive ?
 - 2.3.3. Objectifs de l'éducation inclusive
 - 2.3.4. Caractéristiques de l'éducation inclusive

- 2.3.5. Changement de l'éducation spéciale à l'éducation inclusive
 - 2.3.5.1. Définition
 - 2.3.5.2. Centres d'éducation spécialisée
 - 2.3.5.3. Classes spécifiques
- 2.3.6. Enfants en situation de marginalité
 - 2.3.6.1. Enfants gitans
 - 2.3.6.2. Enfants des rues
 - 2.3.6.3. Enfants qui travaillent
 - 2.3.6.4. Enfants atteints de handicap
 - 2.3.6.5. Peuple indigène
 - 2.3.6.6. Élèves de villages ruraux
- 2.3.7. L'enfant présentant une diversité fonctionnelle
 - 2.3.7.1. Définition
 - 2.3.7.2. Types
- 2.3.8. Technologie pour l'éducation inclusive
 - 2.3.8.1. Définition
 - 2.3.8.2. Caractéristiques que doit respecter la technologie
 - 2.3.8.2.1. Éthique
 - 2.3.8.2.2. Centré sur l'enfant
 - 2.3.8.2.2. Participative
 - 2.3.8.2.4. Adaptable
 - 2.3.8.2.5. Interopérable
 - 2.3.8.2.6. Accessible
 - 2.3.8.2.7. Durable
 - 2.3.8.2.8. Sûre
- 2.3.9. Programme dans l'éducation inclusive
 - 2.3.9.1. Définition
 - 2.3.9.2. Caractéristiques
- 2.3.10. Conclusion
- 2.4. Les obstacles de l'éducation inclusive
 - 2.4.1. Introduction
 - 2.4.2. L'exclusion
 - 2.4.2.1. Définition
 - 2.4.2.2. Exclusion scolaire
 - 2.4.3. La ségrégation
 - 2.4.3.1. Définition
 - 2.4.4. Les barrières physiques
 - 2.4.4.1. Définition
 - 2.4.4.2. L'accessibilité dans les bâtiments
 - 2.4.5. Les barrières culturelles
 - 2.4.5.1. Définition
 - 2.4.5.2. Attitudes
 - 2.4.6. Les politiques
 - 2.4.7. Barrières socio-économiques
 - 2.4.8. barrières didactiques
 - 2.4.9. La formation des enseignants dans l'école inclusive
 - 2.4.10. Conclusion
- 2.5. Aider l'élève à apprendre a à voir avec comprendre son état émotionnel
 - 2.5.1. Introduction
 - 2.5.2. Apprendre
 - 2.5.2.1. Définition
 - 2.5.2.2. L'limitation
 - 2.5.2.3. Types d'apprentissage
 - 2.5.2.3.1. Par découverte
 - 2.5.2.3.2. Receptif
 - 2.5.2.3.3. Significatif
 - 2.5.2.3.4. Répétitif
 - 2.5.3. Apprentissage et développement
 - 2.5.3.1. Jean Piaget
 - 2.5.3.2. Lev S. Vygotski
 - 2.5.4. Émotions et humeur
 - 2.5.4.1. Les émotions
 - 2.5.4.2. Humeur
 - 2.5.5. Importance de l'éducation émotionnelle en classe
 - 2.5.5.1. Définition
 - 2.5.5.2. Objectifs de l'éducation émotionnelle

- 2.5.6. Comment les émotions influencent-elles l'apprentissage ?
 - 2.5.6.1. Définition
 - 2.5.6.2. Mémoire
 - 2.5.6.2.1. Mémoire à court terme
 - 2.5.6.2.2. Mémoire de travail
 - 2.5.6.2.3. Mémoire à long terme
 - 2.5.6.3. Conclusion
- 2.5.7. Autorégulation émotionnelle
 - 2.5.7.1. Définition
 - 2.5.7.2. Caractéristiques
- 2.5.8. Troubles causés par une autorégulation déficiente
 - 2.5.8.1. Définition
 - 2.5.8.2. Dérégulation émotionnelle
 - 2.5.8.3. Troubles émotionnels
- 2.5.9. Régulation émotionnelle et neurosciences
 - 2.5.9.1. Système limbique
 - 2.5.9.2. Cortex Préfrontal
- 2.5.10. Conclusions
- 2.6. L'intelligence émotionnelle comme stratégie éducative
 - 2.6.1. Introduction
 - 2.6.2. Bénéfices de l'application de l'intelligence émotionnelle dans la salle de classe
 - 2.6.2.1. Définition
 - 2.6.2.2. Enseignant émotionnellement intelligent
 - 2.6.2.3. Élève émotionnellement intelligent
 - 2.6.3. Motivation en classe
 - 2.6.3.1. Introduction
 - 2.6.3.2. Attentes en matière de résultats
 - 2.6.3.3. L'impuissance apprise
 - 2.6.3.4. L'attribution causale
 - 2.6.3.5. L'"Effet Pygmalion"
 - 2.6.4. Distinguer nos émotions
 - 2.6.4.1. Introduction
 - 2.6.4.2. Émotions négatives
 - 2.6.4.3. Émotions positives
 - 2.6.5. Compétences pour réguler nos états émotionnels
 - 2.6.5.1. Introduction
 - 2.6.5.2. Relaxation
 - 2.6.5.3. Autres compétences
 - 2.6.6. Estime de soi
 - 2.6.6.1. Définition
 - 2.6.6.2. Le jeu
 - 2.6.6.3. Stratégies
 - 2.6.7. Empathie en salle de classe
 - 2.6.7.1. Empathie émotionnelle
 - 2.6.7.2. Empathie cognitive
 - 2.6.8. Assertivité en classe
 - 2.6.8.1. Définition
 - 2.6.8.2. Bullyin et Assertivité
 - 2.6.9. La communication émotionnellement intelligente en classe
 - 2.6.9.1. Définition
 - 2.6.9.2. Écoute active
 - 2.6.9.3. Communication verbale
 - 2.6.9.4. Communication non verbale
 - 2.6.10. Conclusion
- 2.7. Attention à la diversité motrices
 - 2.7.1. Introduction
 - 2.7.2. Handicap moteur
 - 2.7.2.1. Définition
 - 2.7.2.2. Niveaux
 - 2.7.2.3. Types
 - 2.7.3. École et la diversité motrice
 - 2.7.3.1. Introduction
 - 2.7.3.2. Élimination des barrières architecturales
 - 2.7.3.3. La capacité d'autonomie

- 2.7.4. Ressources pour l'accès et le séjour dans le centre pour enfants présentant une diversité motrice
 - 2.7.4.1. L'accès au centre
 - 2.7.4.2. Cour de récréation et salles de classe
 - 2.7.4.3. Le mobilier
- 2.7.5. Matériel didactique pour les enfants présentant une diversité motrice
 - 2.7.5.1. Définition
 - 2.7.5.2. Éléments
 - 2.7.5.3. Communicateurs
- 2.7.6. Intervention éducative-
 - 2.7.6.1. Définition
 - 2.7.6.2. Adaptation des programmes d'études
 - 2.7.6.3. Formation des enseignants
- 2.7.7. Famille et la diversité motrice
 - 2.7.7.1. Importance
 - 2.7.7.2. Collaboration
- 2.7.8. Développement socio-émotionnel des enfants présentant une diversité motrice
 - 2.7.8.1. Définition
 - 2.7.8.2. L'attachement
 - 2.7.8.3. Relations personnelles
- 2.7.9. Estime de soi et Identité personnelle
 - 2.7.9.1. Estime de soi
 - 2.7.9.2. Identité personnelle
- 2.7.10. Conclusions
- 2.8. Attention à la diversité auditive
 - 2.8.1. Introduction
 - 2.8.2. Types de surdit  en fonction de la perte auditive
 - 2.8.3. D veloppement du langage oral
 - 2.8.3.1. Lecture labiale et faciale
 - 2.8.3.2. Parole compl mentaire
 - 2.8.3.3. L'alphabet dactylographique
 - 2.8.3.4. La communication bimodale





- 2.8.4. Domaine de l'éducation
 - 2.8.4.1. Introduction
 - 2.8.4.2. Approche monolingue
 - 2.8.4.3. Approche bilingue
- 2.8.5. Technologie d'assistance
 - 2.8.5.1. Implantable
 - 2.8.5.2. Non implantable
- 2.8.6. La famille dans le développement émotionnel de l'enfant déficient auditif
 - 2.8.6.1. Introduction
 - 2.8.6.2. Parents sourds
 - 2.8.6.3. Parents qui entendent
- 2.8.7. L'école et l'enfant atteint de déficience auditive
 - 2.8.7.1. L'école pour les enfants sourds
 - 2.8.7.1.1. Avantages
 - 2.8.7.1.2. Inconvénients
 - 2.8.7.2. Inclusion scolaire
 - 2.8.7.2.1. L'ambiance dans la classe
 - 2.8.7.2.2. Aides auditives
 - 2.8.7.2.3. Lignes directrices pour l'enseignant
- 2.8.8. Difficultés pouvant survenir dans le développement social de l'enfant malentendant
 - 2.8.8.1. Introduction
 - 2.8.8.2. Contrôle des impulsions
 - 2.8.8.3. Estime de soi
- 2.8.9. La théorie de l'esprit
 - 2.8.9.1. Introduction
 - 2.8.9.2. Développement de la théorie de l'esprit chez l'enfant malentendant
- 2.8.10. Conclusions
- 2.9. Attention à la diversité visuelle
 - 2.9.1. Introduction
 - 2.9.2. La diversité fonctionnelle visuelle
 - 2.9.2.1. Introduction
 - 2.9.2.2. Certains troubles de la fonction visuelle à prendre en compte

- 2.9.3. Classification de la perte de vision
 - 2.9.3.1. Cécité
 - 2.9.3.2. Basse vision
 - 2.9.3.3. Cécité légale
 - 2.9.3.4. Considérations de l'OMS
- 2.9.4. L'inclusion éducative de l'enfant malvoyant
 - 2.9.4.1. Introduction
 - 2.9.4.2. Professionnels concernés
 - 2.9.4.2.1. Assistant social
 - 2.9.4.2.2. Enseignant
 - 2.9.4.2.3. Ophtalmologiste
 - 2.9.4.2.4. Opticien-optométriste
 - 2.9.4.2.5. Technicien de rééducation
 - 2.9.4.2.6. Formateur en Tiflotechnologie et en Braille
 - 2.9.4.2.7. Conseiller
 - 2.9.4.3. Adaptation des programmes d'études
- 2.9.5. Le braille
 - 2.9.5.1. Introduction
 - 2.9.5.2. Objectif
 - 2.9.5.3. Fonction
- 2.9.6. Produits de soutien pour les enfants malvoyants
 - 2.9.6.1. La Typhlotechnologie
 - 2.9.6.2. Aides optiques, électroniques et ergonomiques
- 2.9.7. La famille et l'enfant présentant une diversité fonctionnelle visuelle
 - 2.9.7.1. Importance d'une intervention précoce
- 2.9.8. Importance de la déficience visuelle dans l'apprentissage
 - 2.9.8.1. Introduction
 - 2.9.8.2. L'imitation
 - 2.9.8.3. Le verbalisme
 - 2.9.8.4. La perception auditive
 - 2.9.8.5. Système haptique
- 2.9.9. Compétences sociales
 - 2.9.9.1. Introduction
 - 2.9.9.2. Stratégies
 - 2.9.9.3. Résolution de problèmes interpersonnels
- 2.9.10. Conclusions
- 2.10. Attention à la diversité chez les élèves ayant des difficultés d'apprentissage
 - 2.10.1. Introduction
 - 2.10.2. Éléves ayant des difficultés d'apprentissage
 - 2.10.2.1. Définition
 - 2.10.2.2. Caractéristiques
 - 2.10.3. La Dysgraphie
 - 2.10.3.1. Définition
 - 2.10.3.2. Types
 - 2.10.3.3. Conséquences dans l'apprentissage
 - 2.10.4. La Dyslexie
 - 2.10.4.1. Définition
 - 2.10.4.2. Types
 - 2.10.4.3. Conséquences dans l'apprentissage
 - 2.10.5. L'Aphasie
 - 2.10.5.1. Définition
 - 2.10.5.2. Types
 - 2.10.5.3. Conséquences dans l'apprentissage
 - 2.10.6. La Dyscalculie
 - 2.10.6.1. Définition
 - 2.10.6.2. Types
 - 2.10.6.3. Conséquences dans l'apprentissage



- 2.10.7. Techniques pour aider les étudiants ayant des difficultés d'apprentissage
 - 2.10.7.1. Enseignement différencié
 - 2.10.7.2. Discussion en binôme
 - 2.10.7.3. Échafaudage
 - 2.10.7.4. Histoire incomplète
 - 2.10.7.5. Organisation graphique
 - 2.10.7.6. La mnémotechnique
 - 2.10.7.7. Modèle
 - 2.10.7.8. Enseignement multisensoriel
- 2.10.8. L'enseignant et l'enfant ayant des difficultés d'apprentissage
 - 2.10.8.1. Définition et principes
 - 2.10.8.2. L'enseignement diversifié
 - 2.10.8.3. Pratiques des enseignants
 - 2.10.8.3.1. Classe inversée
 - 2.10.8.3.2. La méthode des cas
 - 2.10.8.3.3. Auto-apprentissage
 - 2.10.8.3.4. Jeux
- 2.10.9. La famille et l'enfant ayant des difficultés d'apprentissage
- 2.10.10. Conclusions

05

Méthodologie

Ce programme de formation offre une manière différente d'apprendre. Notre méthodologie est développée à travers un mode d'apprentissage cyclique: ***el Relearning***.

Ce système d'enseignement s'utilise, notamment, dans les Écoles de Médecine les plus prestigieuses du monde. De plus, il a été considéré comme l'une des méthodologies les plus efficaces par des magazines scientifiques de renom comme par exemple le ***New England Journal of Medicine***.





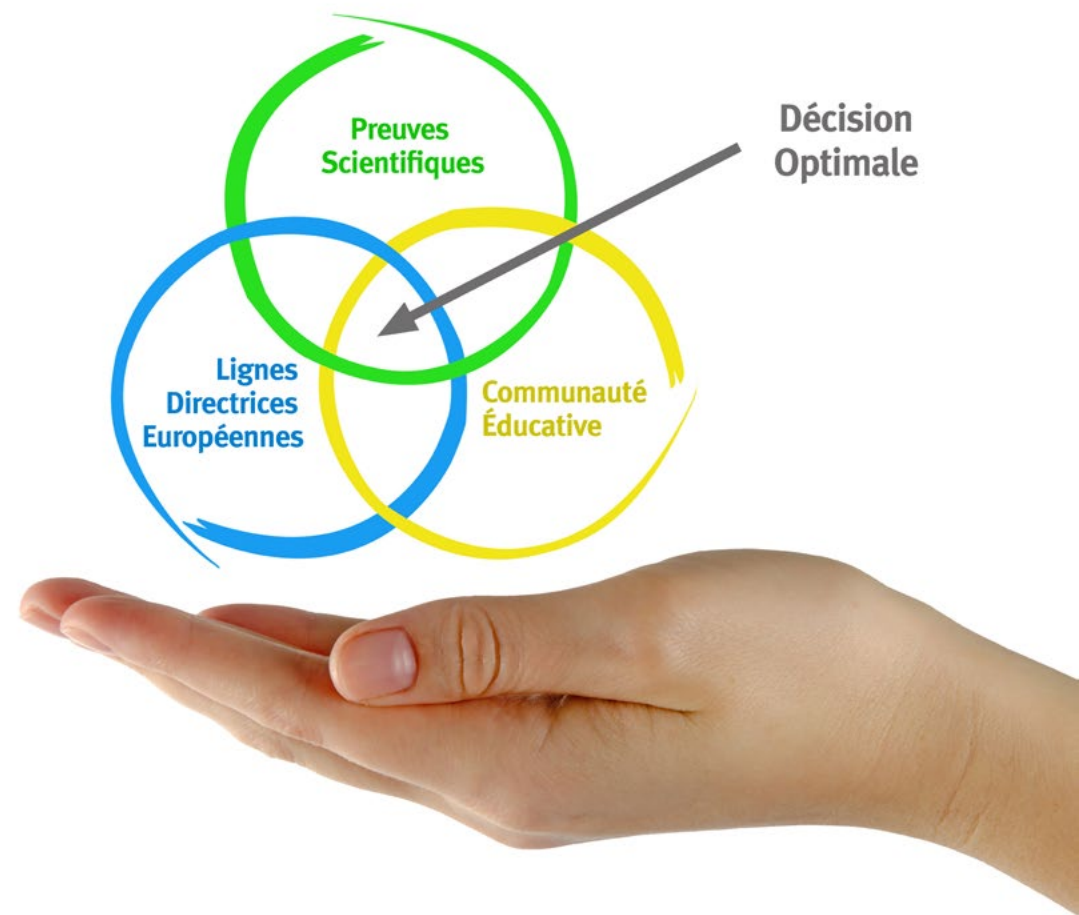
“

Découvrez Relearning, un système qui abandonne l'apprentissage linéaire conventionnel pour vous emmener à travers des systèmes d'enseignement cycliques: une façon d'apprendre qui s'est avérée extrêmement efficace, en particulier dans les matières qui nécessitent une mémorisation"

À TECH, School nous utilisons la Méthode des cas

Dans une situation donnée, que feriez-vous? Tout au long du programme, les étudiants seront confrontés à de multiples cas simulés, basés sur des situations réelles, dans lesquels ils devront enquêter, établir des hypothèses et, enfin, résoudre la situation. Il existe de nombreuses preuves scientifiques de l'efficacité de cette méthode.

Avec TECH, le professeur, l'enseignant ou le conférencier fait l'expérience d'une méthode d'apprentissage qui ébranle les fondements des universités traditionnelles du monde entier.



C'est une technique qui développe l'esprit critique et prépare l'éducateur à prendre des décisions, à défendre des arguments et à confronter des opinions.

“

Saviez-vous que cette méthode a été développée en 1912, à Harvard, pour les étudiants en Droit? La méthode des cas consiste à présenter aux apprenants des situations réelles complexes pour qu'ils s'entraînent à prendre des décisions et pour qu'ils soient capables de justifier la manière de les résoudre. En 1924, elle a été établie comme une méthode d'enseignement standard à Harvard”

L'efficacité de la méthode est justifiée par quatre réalisations clés:

1. Les professeurs qui suivent cette méthode parviennent non seulement à assimiler les concepts, mais aussi à développer leur capacité mentale, grâce à des exercices d'évaluation de situations réelles et à l'application des connaissances.
2. L'apprentissage est solidement traduit en compétences pratiques qui permettent à l'éducateur de mieux intégrer ses connaissances dans sa pratique quotidienne.
3. L'assimilation des idées et des concepts est rendue plus facile et plus efficace, grâce à l'utilisation de situations issues de l'enseignement réel.
4. Le sentiment d'efficacité de l'effort investi devient un stimulus très important pour les étudiants, qui se traduit par un plus grand intérêt pour l'apprentissage et une augmentation du temps passé à travailler sur le cours.



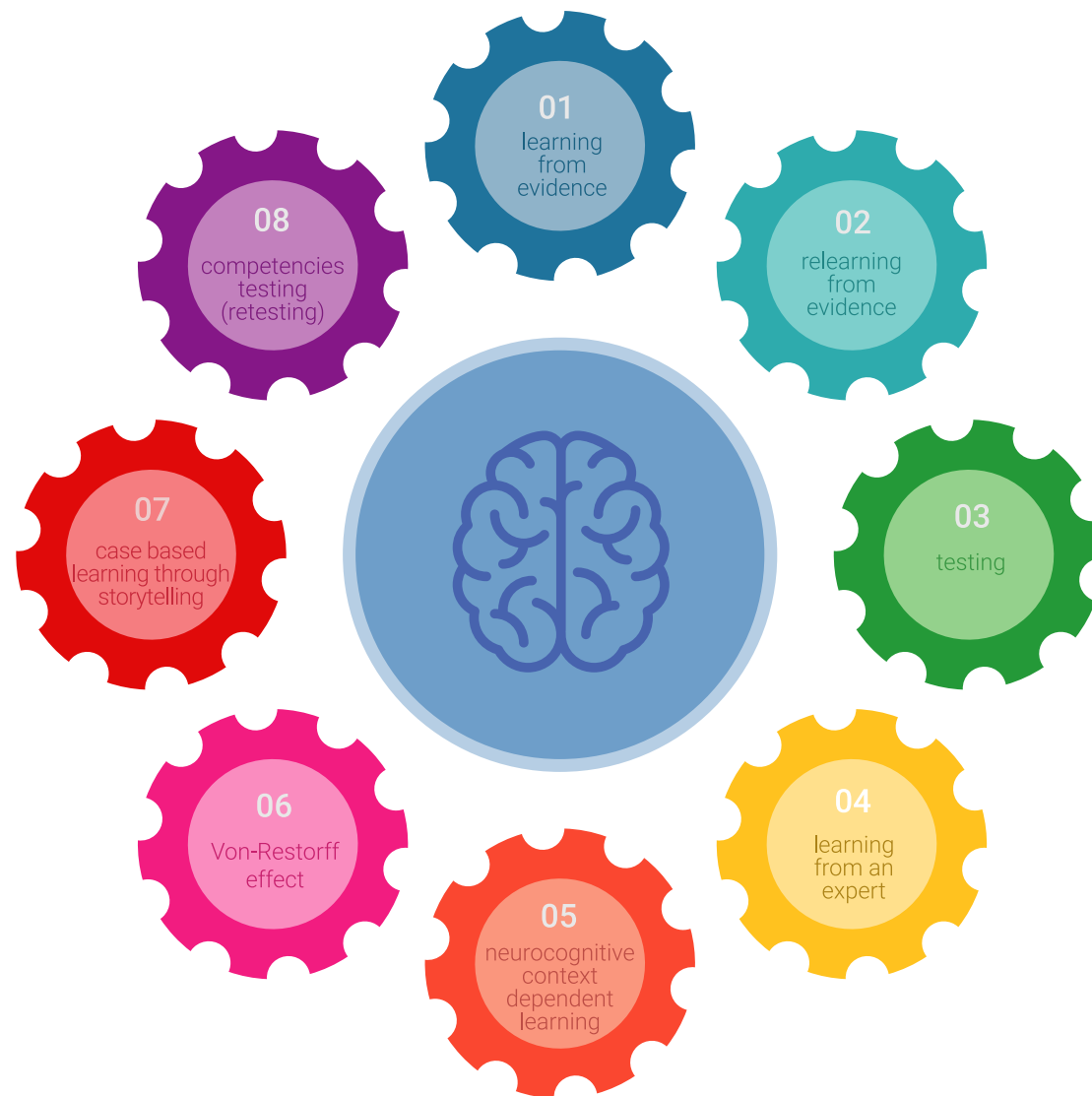
Relearning Methodology

TECH renforce l'utilisation de la méthode des cas avec la meilleure méthodologie d'enseignement 100% en ligne du moment: Relearning.

Cette université est la première au monde à combiner des études de cas avec un système d'apprentissage 100% en ligne basé sur la répétition, combinant un minimum de 8 éléments différents dans chaque leçon, ce qui constitue une véritable révolution par rapport à la simple étude et analyse de cas.

L'éducateur apprendra à travers des cas réels et la résolution de situations complexes dans des environnements d'apprentissage simulés.

Ces simulations sont développées à l'aide de logiciels de pointe pour faciliter l'apprentissage immersif.



Selon les indicateurs de qualité de la meilleure université en ligne du monde hispanophone (Columbia University). La méthode Relearning, à la pointe de la pédagogie mondiale, a réussi à améliorer le niveau de satisfaction globale des professionnels finalisant leurs études.

Grâce à cette méthodologie, nous avons formé plus de 85.000 éducateurs avec un succès sans précédent et ce dans toutes les spécialisations. Notre méthodologie d'enseignement est développée dans un environnement très exigeant, avec un corps étudiant universitaire au profil socio-économique élevé et dont l'âge moyen est de 43,5 ans.

Le Relearning vous permettra d'apprendre plus facilement et de manière plus productive tout en développant un esprit critique, en défendant des arguments et en contrastant des opinions: une équation directe vers le succès.

Dans notre programme, l'apprentissage n'est pas un processus linéaire mais il se déroule en spirale (nous apprenons, désapprenons, oublions et réapprenons). Par conséquent, ils combinent chacun de ces éléments de manière concentrique.

Selon les normes internationales les plus élevées, la note globale de notre système d'apprentissage est de 8,01.



Ce programme offre le meilleur matériel pédagogique, soigneusement préparé pour les professionnels:



Support d'étude

Tous les contenus didactiques sont créés par les spécialistes qui enseignent les cours. Ils ont été conçus en exclusivité pour la formation afin que le développement didactique soit vraiment spécifique et concret.

Ces contenus sont ensuite appliqués au format audiovisuel, pour créer la méthode de travail TECH online. Tout cela, élaboré avec les dernières techniques afin d'offrir des éléments de haute qualité dans chacun des supports qui sont mis à la disposition de l'apprenant.



Techniques et procédures éducateurs en vidéo

TECH met les techniques les plus innovantes, avec les dernières avancées pédagogiques, au premier plan de l'actualité de l'Éducation. Tout cela, à la première personne, expliqué et détaillé rigoureusement pour atteindre une compréhension complète. Et surtout, vous pouvez les regarder autant de fois que vous le souhaitez.



Résumés interactifs

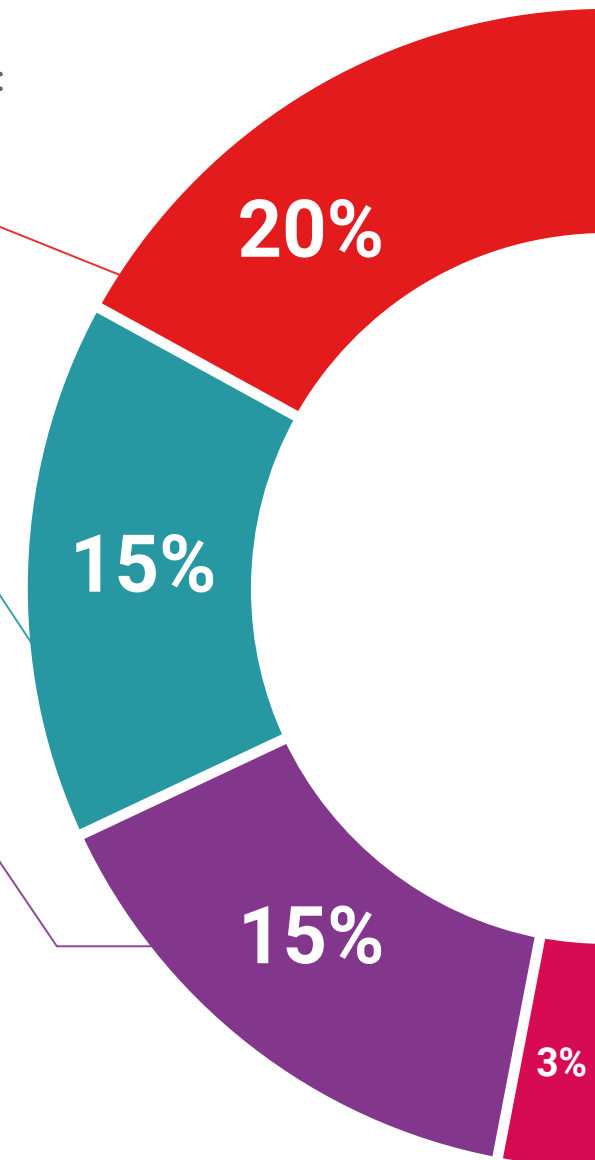
Nous présentons les contenus de manière attrayante et dynamique dans des dossiers multimédias comprenant des fichiers audios, des vidéos, des images, des diagrammes et des cartes conceptuelles afin de consolider les connaissances.

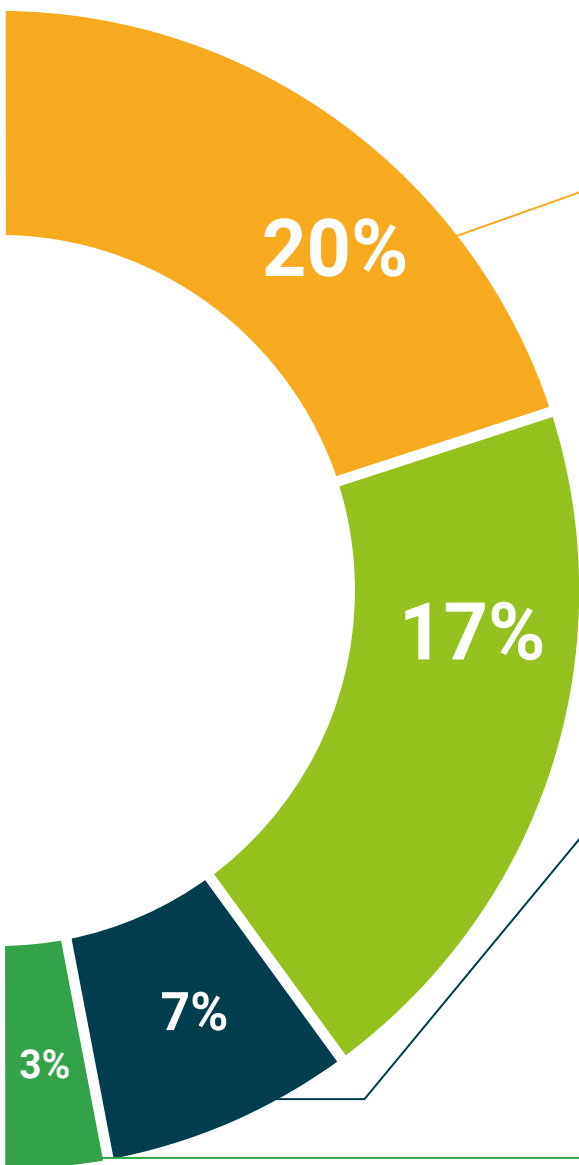
Ce système éducatif unique pour la présentation de contenu multimédia a été récompensé par Microsoft en tant que "European Success Story".



Bibliographie complémentaire

Articles récents, documents de consensus et directives internationales, entre autres. Dans la bibliothèque virtuelle de TECH, l'étudiant aura accès à tout ce dont il a besoin pour compléter sa formation.





Analyses de cas menées et développées par des experts

Un apprentissage efficace doit nécessairement être contextuel. Pour cette raison, TECH présente le développement de cas réels dans lesquels l'expert guidera l'étudiant à travers le développement de la prise en charge et la résolution de différentes situations: une manière claire et directe d'atteindre le plus haut degré de compréhension.



Testing & Retesting

Les connaissances de l'étudiant sont périodiquement évaluées et réévaluées tout au long du programme, par le biais d'activités et d'exercices d'évaluation et d'auto-évaluation, afin que l'étudiant puisse vérifier comment il atteint ses objectifs.



Cours magistraux

Il existe des preuves scientifiques de l'utilité de l'observation par un tiers expert. La méthode "Learning from an Expert" renforce les connaissances et la mémoire, et donne confiance dans les futures décisions difficiles.



Guides d'action rapide

À TECH nous vous proposons les contenus les plus pertinents du cours sous forme de feuilles de travail ou de guides d'action rapide. Un moyen synthétique, pratique et efficace pour vous permettre de progresser dans votre apprentissage.



06

Diplôme

Le Certificat en Stratégies d'Éducation Inclusive garantit, outre la formation la plus rigoureuse et la plus actualisée, l'accès à un diplôme de Certificat délivré par TECH Université Technologique.



“

Finalisez cette formation avec succès et recevez votre diplôme universitaire sans avoir à vous soucier des déplacements ou des démarches administratives"

Ce **Certificat en Stratégies d'Éducation Inclusive** contient le programme le plus complet et actualisé du marché.

Après avoir passé l'évaluation, l'étudiant recevra par courrier* avec accusé de réception son diplôme de **Certificat** délivrée par **TECH Université Technologique**.

Le diplôme délivré par **TECH Université Technologique** indiquera la note obtenue lors du Certificat, et répond aux exigences communément demandées par les bourses d'emploi, les concours et les commissions d'évaluation des carrières professionnelles.

Diplôme: **Certificat en Stratégies d'Éducation Inclusive**

Modalité: **en ligne**

Durée: **12 semaines**



*Si l'étudiant souhaite que son diplôme version papier possède l'Apostille de La Haye, TECH EDUCATION fera les démarches nécessaires pour son obtention moyennant un coût supplémentaire.

future

santé confiance personnes

éducation information tuteurs

garantie accréditation enseignement

institutions technologie apprentissage

communauté engagement

service personnalisé innovation

connaissance présent qualité

en ligne formation

développement institutions

classe virtuelle langues

tech université
technologique

Certificat

Stratégies d'Éducation Inclusive

- » Modalité: en ligne
- » Durée: 12 semaines
- » Qualification: TECH Université Technologique
- » Horaire: à votre rythme
- » Examens: en ligne

Certificat

Stratégies d'Éducation Inclusive

