

Certificat Dysarthrie





Certificat Dysarthrie

- » Modalité: en ligne
- » Durée: 6 semaine
- » Qualification: TECH Université Technologique
- » Horaire: à votre rythme
- » Examens: en ligne

Accès au site web: www.techtitute.com/fr/education/cours/dysarthrie

Accueil

01

Présentation

page 4

02

Objectifs

page 8

03

Direction de la formation

page 12

04

Structure et contenu

page 16

05

Méthodologie

page 26

06

Diplôme

page 34

01

Présentation

La Dysarthrie infantile est une altération neurologique qui affecte la capacité de la parole et la prononciation des plus petits. Leur traitement incorrect peut entraîner de graves difficultés à lire ou à communiquer avec les autres, de sorte que les orthophonistes spécialisés dans ce domaine sont bien précisés par les familles des enfants qui souffrent de ce problème. C'est pourquoi TECH a créé ce diplôme, par lequel l'étudiant acquiert les meilleures techniques de diagnostic et gèrera les thérapies les plus avant-gardistes pour combattre ce trouble et augmenter la qualité de vie des jeunes, d'une manière 100% en ligne, en adaptant votre apprentissage à vos besoins personnels et académiques.





“

Le Certificat de Dysarthrie vous permettra de maîtriser les thérapies les plus utiles basées sur la respiration et la coordination phono-respiratoire pour lutter contre la Dysarthrie chez l'enfant”

La Dysarthrie est un trouble neurologique, caractérisé par l'affaiblissement ou l'absence de contrôle des muscles utilisés pour parler, subi par un grand nombre d'enfants pendant l'enfance. Il en résulte une difficulté significative de communication, qui se fait à un rythme lent qui limite la compréhension du message par l'auditeur. En raison des problèmes que cette pathologie entraîne pour établir des relations sociales dans les écoles ou pour atteindre un développement scolaire optimal, les orthophonistes spécialisés dans ce domaine sont très demandés par les parents des plus petits.

Dans ce contexte, TECH a conçu ce Certificat, afin de fournir au professionnel les connaissances les plus avancées dans ce domaine pour stimuler sa croissance dans un secteur avec de grandes perspectives d'emploi. Pendant 6 semaines, l'étudiant maîtrisera les particularités de chaque type de Dysarthrie, ainsi que les méthodes de diagnostic les plus appropriées pour sa détection, telles que l'examen direct ou la détection perceptive. De même, vous maîtriserez l'utilisation des thérapies respiratoires et de la coordination phono-respiratoire pour le traitement de ce trouble et vous serez en mesure d'utiliser les derniers logiciels d'intervention orthophonique.

Grâce au mode d'enseignement 100% en ligne proposé par ce diplôme, les étudiants pourront gérer leur propre emploi du temps afin d'obtenir un enseignement efficace. En outre, vous disposerez de matériel didactique sous forme de vidéo explicative ou de résumé interactif, ce qui vous permettra de profiter d'un apprentissage adapté à vos besoins académiques et à votre rythme d'apprentissage.

Ce **Certificat en Dysarthrie** contient le programme académique le plus complet et le plus actuel du marché. Les principales caractéristiques sont les suivantes:

- ♦ Le développement de cas pratiques présentés par des experts en logopédie centrés sur le domaine de l'éducation
- ♦ Les contenus graphiques, schématiques et éminemment pratiques avec lesquels il est conçu, fournissent des informations pratiques sur les disciplines essentielles à la pratique professionnelle
- ♦ Exercices pratiques permettant de réaliser le processus d'auto-évaluation afin d'améliorer l'apprentissage
- ♦ Il met l'accent sur les méthodologies innovantes
- ♦ Des cours théoriques, des questions à l'expert, des forums de discussion sur des sujets controversés et un travail de réflexion individuel
- ♦ La possibilité d'accéder au contenu à partir de n'importe quel appareil fixe ou portable doté d'une connexion Internet



Il excelle dans un domaine de travail très demandé et indispensable pour assurer le bien-être des plus jeunes grâce à ce diplôme”

“ Grâce à ce diplôme, vous maîtriserez les procédures les plus efficaces pour détecter l'étendue de la Dysarthrie chez l'enfant et optimiser son traitement”

Le corps enseignant du programme comprend des professionnels du secteur qui apportent l'expérience de leur travail à cette formation, ainsi que des spécialistes reconnus issus de grandes entreprises et d'universités prestigieuses.

Son contenu multimédia, développé avec les dernières technologies éducatives, permettra au professionnel un apprentissage concret et contextuel, c'est-à-dire un environnement simulé qui fournira une actualisation immersive programmée pour s'entraîner dans des situations réelles.

La conception de ce programme est axée sur l'Apprentissage par les Problèmes, grâce auquel le professionnel doit essayer de résoudre les différentes situations de la pratique professionnelle qui se présentent tout au long du cursus académique. Pour ce faire, il sera assisté d'un système vidéo interactif innovant créé par des experts dans ce domaine.

En mode 100% en ligne, vous obtiendrez un apprentissage individualisé et adapté à vos besoins d'étude.

Développez vos compétences dans le domaine de la Dysarthrie et devenez un professionnel de pointe dans le domaine de la Logopédie.



02

Objectifs

Ce Certificat fournira à l'élève les outils appropriés pour élargir ses connaissances et ses compétences dans le domaine du diagnostic et du traitement de la Dysarthrie chez les plus jeunes. Grâce au programme d'études de cette qualification, adoptera les techniques thérapeutiques les plus récentes qui s'adaptent le mieux aux particularités de chaque personne pour traiter ce trouble à l'âge infanto-juvénile. Cet apprentissage complet est assuré par le suivi des objectifs généraux et spécifiques définis par TECH pour ce programme.





“

Spécialisez-vous dans le traitement de la Dysarthrie pour accéder aux meilleures opportunités professionnelles offertes par le monde de la logopédie”

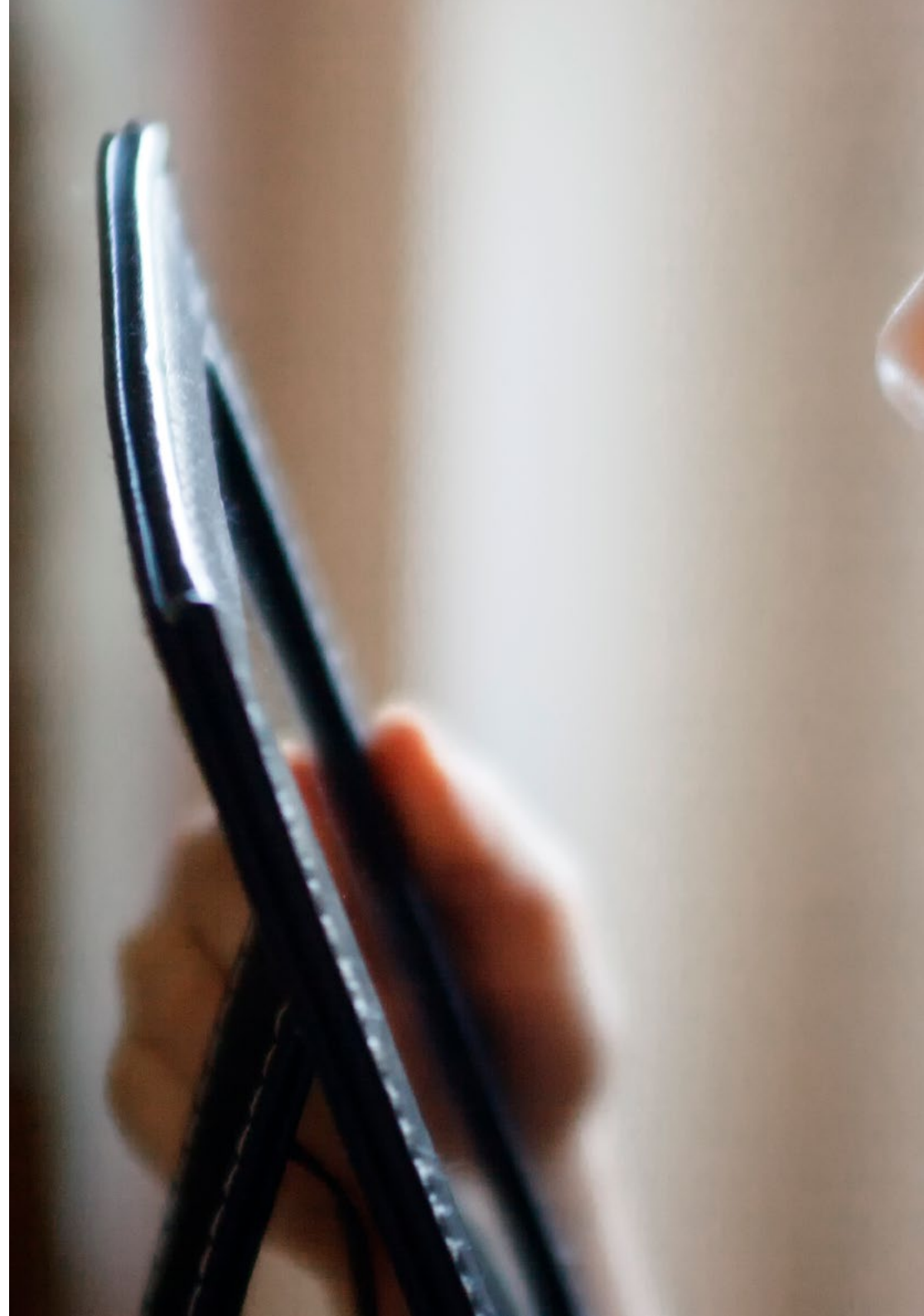


Objectifs généraux

- ♦ Fournir une formation spécialisée basée sur des connaissances théoriques et instrumentales qui permettent d'obtenir des compétences en matière de détection, de prévention, d'évaluation et d'intervention dans les pathologies de la parole traitées
- ♦ Consolider les connaissances de base du processus d'intervention en classe et dans d'autres espaces en s'appuyant sur les dernières avancées technologiques, qui facilitent l'accès à l'information et au CV des élèves
- ♦ Actualiser et développer des connaissances spécifiques sur les caractéristiques de ces troubles afin d'affiner le diagnostic différentiel et proactif qui fixe les orientations de l'intervention
- ♦ Sensibiliser les enseignants à la nécessité de l'inclusion éducative et des modèles d'intervention holistique avec la participation de tous les agents
- ♦ Connaître les expériences éducatives et les bonnes pratiques en matière d'orthophonie et d'intervention psychosociale qui favorisent l'adaptation personnelle, socio-familiale et scolaire des élèves ayant ces besoins éducatifs



Développez vos compétences professionnelles en atteignant une série d'objectifs généraux et spécifiques proposés par TECH pour ce diplôme





Objectifs spécifiques

- ♦ Acquisition des bases fondamentales de la dysarthrie de l'enfant et de l'adolescent, tant sur le plan conceptuel que sur celui de la classification, ainsi que des particularités et des différences avec d'autres pathologies
- ♦ Être capable de différencier la symptomatologie et les caractéristiques de l'apraxie verbale et de la dysarthrie, en identifiant les deux pathologies par un processus d'évaluation approprié
- ♦ Clarifier le rôle de l'orthophoniste dans le processus d'évaluation et d'intervention, en étant capable d'appliquer des exercices appropriés et personnalisés à l'enfant
- ♦ Connaître les environnements et les contextes de développement de l'enfant, être capable d'apporter un soutien approprié dans chacun d'entre eux et guider la famille et les professionnels de l'éducation dans le processus de réhabilitation
- ♦ La plupart des enfants dysarthriques sont maladroits en matière de coordination, et l'importance de la collaboration avec tous ces professionnels au cours du processus d'intervention

03

Direction de la formation

Afin d'élever le niveau d'éducation de ses diplômés, TECH a désigné pour ce Certificat une équipe d'enseignants composée de professionnels qui travaillent activement dans le domaine de la Logopédie avec les enfants et les adolescents. Ces spécialistes seront chargés de réaliser expressément tous les contenus que l'étudiant étudiera pendant la durée de ce diplôme. Pour cette raison, toutes les connaissances qu'ils vous apporteront seront pleinement en phase avec les dernières nouveautés dans ce domaine.



DYSARTH

A stethoscope is placed over a blue folder with the word 'DYSARTHRIE' printed in white. Next to it is a smartphone displaying a blue heart rate monitor graphic. The background is a dark wooden surface, and the entire scene is overlaid on a red and white geometric design.

DYSARTHRIE

“

Accédez à ce diplôme et profitez excellent contenu didactique offert par des professionnels expérimentés dans le traitement des patients atteints de Dysarthrie”

Directeur invité international

La Dr Elizabeth Anne Rosenzweig est une spécialiste de renommée internationale dans le domaine des soins aux enfants souffrant de déficience auditive. En tant qu'experte en Langage Parlé et Orthophoniste Certifiée, elle a été la pionnière de plusieurs stratégies d'assistance précoce basées sur la télépratique et largement bénéfiques pour les patients et leurs familles.

Les recherches du Dr Rosenzweig ont également porté sur le soutien aux victimes de Traumatismes, les pratiques auditivo-verbales sensibles à la culture et le coaching personnel. Ses travaux universitaires actifs dans ces domaines lui ont valu de nombreuses récompenses, dont le Prix de la Recherche sur la Diversité de l'Université de Columbia.

Grâce à ses compétences avancées, elle a relevé des défis professionnels tels que la direction de la Clinique Edward D. Mysak des Troubles de la Communication à l'Université de Columbia. Elle est également connue pour sa carrière académique, ayant été professeure à la Faculté des Enseignants de Columbia et professeure adjointe à l'Institut Général des Professions de la Santé. D'autre part, elle est examinatrice officielle de publications ayant un fort impact sur la communauté scientifique, telles que *The Journal of Early Hearing Detection and Intervention* et *The Journal of Deaf Studies and Deaf Education*.

En outre, la Dr Rosenzweig gère et dirige le projet AuditoryVerbalTherapy.net, à partir duquel elle offre des services de thérapie à distance à des patients basés dans différentes parties du monde. Elle est également consultante en orthophonie et en audiologie pour d'autres centres spécialisés dans le monde. Elle s'est également concentrée sur le développement d'activités à but non lucratif et a participé au Projet "Écouter sans limites" pour les enfants et les professionnels en Amérique latine. Elle est également vice-présidente de l'Association Alexander Graham Bell pour les Sourds et les Malentendants.



Dra. Rosenzweig, Elizabeth Anne

- ♦ Directrice de la Clinique des Troubles de la Communication à l'Université de Columbia, New York, États-Unis
- ♦ Professeure à l'Hôpital Général de l'Institut des Professions de la Santé
- ♦ Directrice du Cabinet Privé AuditoryVerbalTherapy.net
- ♦ Cheffe de Département à l'Université de Yeshiva
- ♦ Spécialiste Adjointe au Teachers College de l'Université de Columbia
- ♦ Révisseuse pour les revues à comité de lecture The Journal of Deaf Studies and Deaf Education et The Journal of Early Hearing Detection and Intervention
- ♦ Vice-présidente de l'Association Alexander Graham Bell pour les Sourds et les Malentendants
- ♦ Doctorat en Éducation de l'Université de Columbia
- ♦ Master en Orthophonie de l'Université de Fontbonne
- ♦ Licence en Sciences de la Communication et Troubles de la Communication de l'Université Chrétienne du Texas
- ♦ Membre de :
 - ♦ Association Américaine de la Parole et du Langage
 - ♦ Alliance Américaine pour l'Implant Cochléaire
 - ♦ Consortium National pour le Leadership en Déficience Sensorielle

“

Grâce à TECH, vous pourrez apprendre avec les meilleurs professionnels du monde”

Direction



Mme Vázquez Pérez, María Asunción

- ◆ Orthophoniste à Neurosens
- ◆ Orthophoniste à la clinique de réadaptation Rehasalud
- ◆ Orthophoniste au cabinet de psychologie de Sendas
- ◆ Diplôme d'orthophonie de l'Université de La Corogne
- ◆ Master en thérapie neurologique

Professeurs

Mme Rico Sánchez, Rosana

- ♦ Orthophoniste chez OrientaMedia
- ♦ Intervenant dans des conférences spécialisées
- ♦ Diplôme d'orthophonie de l'Université de Valladolid
- ♦ Diplôme de Psychologie de l'UNED
- ♦ Spécialiste des systèmes de communication alternatifs et/ou augmentatifs (SAAC)

Mme Cerezo Fernández, Ester

- ♦ Orthophoniste à la clinique de neuro-réhabilitation Paso a Paso
- ♦ Orthophoniste à la résidence San Jerónimo
- ♦ Rédactrice en chef du magazine *Zona Hospitalaria*
- ♦ Diplômée en orthophonie de l'Université de Castilla-La Mancha
- ♦ Master en neuropsychologie clinique par l'Institut Iteap
- ♦ Expert en thérapie myofonctionnelle par Euroinnova Business School
- ♦ Experte en soins de la petite enfance par Euroinnova Business School
- ♦ Experte en musicothérapie par Euroinnova Business School

Mme López Mouriz, Patricia

- ♦ Psychologue chez FÍSICO-Fisioterapia y Salud
- ♦ Psychologue médiateur dans l'association ADAFAD
- ♦ Psychologue au Centre Orienta
- ♦ Psychologue à Psychotécnico Abrente
- ♦ Diplôme de psychologie de l'Université de Saint Jacques de Compostelle (USC)
- ♦ Maîtrise en psychologie générale de la santé de l'Université de Saint Jacques de Compostelle (USC)
- ♦ Formation en égalité, thérapie brève et difficultés d'apprentissage chez les enfants

Mme Berbel, Fina Mari

- ♦ Orthophoniste à la Fédération des personnes sourdes d'Alicante
- ♦ Diplôme d'orthophonie de l'Université de Murcie
- ♦ Master en Audiologie clinique et thérapie auditive de l'Université de Murcie
- ♦ Formation en interprétation en langue des signes espagnole (LSE)

Mme Mata Ares, Sandra Maria

- ♦ Orthophoniste spécialisée dans l'intervention orthophonique chez les enfants et les adolescents
- ♦ Orthophoniste à Sandra Comunícate Logopeda
- ♦ Orthophoniste à Fisiosaúde
- ♦ Orthophoniste au Centre Polyvalent Ana Parada
- ♦ Orthophoniste au Centro Sanitario de Psicología et orthophoniste familial
- ♦ Diplôme d'orthophonie de l'Université de La Corogne
- ♦ Maîtrise en intervention orthophonique dans l'enfance et l'adolescence de l'Université de La Corogne

Mme Plana González, Andrea

- ♦ Fondatrice de Logrospedia
- ♦ Orthophoniste chez ClínicActiva et Amaco Salud
- ♦ Diplômée en orthophonie de l'Université de Valladolid
- ♦ Master en motricité orofaciale et thérapie myofonctionnelle de l'Université pontificale de Salamanque
- ♦ Maîtrise en thérapie vocale de l'université CEU Cardenal Herrera
- ♦ Expert universitaire en neuroréhabilitation et intervention précoce par l'Université CEU Cardenal Herrera

04

Structure et contenu

Le programme de ce Certificat comprend 1 module par lequel l'étudiant perfectionnera ses compétences dans le traitement de la dysarthrie chez les enfants et les adolescents. De même, les matériels didactiques auxquels vous aurez accès pendant la durée de ce programme sont disponibles sur un large éventail de supports textuels et multimédias. Ce fait, ajouté à la méthodologie 100% en ligne qui attribue ce diplôme, favorisera un apprentissage approfondi et entièrement adapté aux besoins de chaque élève.





“

Le Certificat de Dysarthrie comporte une méthode de Relearning innovante qui vous permettra d'apprendre à votre propre rythme"

Module 1. La dysarthrie infanto-juvénile

- 1.1. Considérations initiales
 - 1.1.1. Introduction au module
 - 1.1.1.1. Présentation du module
 - 1.1.2. Objectifs du module
 - 1.1.3. Antécédents de dysarthrie
 - 1.1.4. Diagnostic de la dysarthrie chez les enfants et les adolescents
 - 1.1.4.1. Pronostic du développement de l'enfant chez les enfants atteints de dysarthrie
 - 1.1.4.1.1. Le développement du langage chez les enfants atteints de dysarthrie
 - 1.1.4.1.2. Le développement de la parole chez les enfants atteints de dysarthrie
 - 1.1.5. L'attention précoce dans la dysarthrie
 - 1.1.5.1. Qu'est-ce que l'accueil de la petite enfance?
 - 1.1.5.2. Comment l'attention précoce peut-elle aider la dysarthrie?
 - 1.1.5.3. L'importance d'une intervention précoce dans la dysarthrie
 - 1.1.6. Prévention de la dysarthrie
 - 1.1.6.1. Comment faire de la prévention?
 - 1.1.6.2. Existe-t-il des programmes de prévention?
 - 1.1.7. La neurologie dans la dysarthrie
 - 1.1.7.1. Les implications neurologiques de la dysarthrie
 - 1.1.7.1.1. Les paires de crânes et la production de la parole
 - 1.1.7.1.2. Les nerfs crâniens impliqués dans la coordination phono-respiratoire
 - 1.1.7.1.3. Intégration motrice du cerveau liée à la parole
 - 1.1.8. Dysarthrie vs Apraxie
 - 1.1.8.1. Introduction à l'unité
 - 1.1.8.2. Apraxie de la parole
 - 1.1.8.2.1. Concept d'apraxie de la parole
 - 1.1.8.2.2. Caractéristiques de l'apraxie verbale
 - 1.1.8.3. Différence entre dysarthrie et apraxie verbale
 - 1.1.8.3.1. Tableau de la ligue
 - 1.1.8.4. Différence entre dysarthrie et apraxie verbale
 - 1.1.8.4.1. Existe-t-il une relation entre ces deux troubles?
 - 1.1.8.4.2. Similitudes entre les deux troubles
- 1.1.9. Dysarthrie et dyslalie
 - 1.1.9.1. Que sont les dyslalies? (brève critique)
 - 1.1.9.2. Différence entre dysarthrie et dyslalie
 - 1.1.9.3. Similitudes entre les deux troubles
- 1.1.10. L'aphasie et la dysarthrie
 - 1.1.10.1. Qu'est-ce que l'aphasie? (sens court)
 - 1.1.10.2. Différence entre la dysarthrie et l'aphasie infantile
 - 1.1.10.3. Similitudes entre la dysarthrie et l'aphasie infantile
- 1.2. Caractéristiques générales de la dysarthrie
 - 1.2.1. Conceptualisation
 - 1.2.1.1. Concept de dysarthrie
 - 1.2.1.2. Symptomatologie des dysarthries
 - 1.2.2. Caractéristiques générales des dysarthries
 - 1.2.3. Classification des dysarthries en fonction du site de la lésion provoquée
 - 1.2.3.1. Dysarthrie due à des troubles du motoneurone supérieur
 - 1.2.3.1.1. Caractéristiques du discours
 - 1.2.3.1.2. Dysarthrie due à des troubles du motoneurone inférieur
 - 1.2.3.1.2.1. Caractéristiques du discours
 - 1.2.3.1.3. Dysarthrie due à des troubles cérébelleux
 - 1.2.3.1.3.1. Caractéristiques du discours
 - 1.2.3.1.4. Dysarthrie due à des troubles extrapyramidaux
 - 1.2.3.1.4.1. Caractéristiques du discours
 - 1.2.3.1.5. Dysarthrie due à des troubles des systèmes moteurs multiples
 - 1.2.3.1.5.1. Caractéristiques du discours
 - 1.2.4. Classification selon la symptomatologie
 - 1.2.4.1. Dysarthrie spastique
 - 1.2.4.1.1. Caractéristiques du discours
 - 1.2.4.2. Dysarthrie flasque
 - 1.2.4.2.1. Caractéristiques du discours
 - 1.2.4.3. Dysarthrie ataxique
 - 1.2.4.3.1. Caractéristiques du discours
 - 1.2.4.4. Dysarthrie dyskinétique
 - 1.2.4.4.1. Caractéristiques du discours

- 1.2.4.5. Dysarthrie mixte
 - 1.2.4.5.1. Caractéristiques du discours
- 1.2.4.6. Dysarthrie spastique
 - 1.2.4.6.1. Caractéristiques du discours
- 1.2.5. Classification selon la prise articuloire
 - 1.2.5.1. Dysarthrie généralisée
 - 1.2.5.2. État dysarthrique
 - 1.2.5.3. Vestiges dysarthriques
- 1.2.6. Étiologie de la dysarthrie infantile-juvénile
 - 1.2.6.1. Lésion cérébrale
 - 1.2.6.2. Tumeur cérébrale
 - 1.2.6.3. Tumeur cérébrale
 - 1.2.6.4. Accident cérébrale
 - 1.2.6.5. Autres causes
 - 1.2.6.6. Médicaments
- 1.2.7. Prévalence de la dysarthrie chez les enfants et les adolescents
 - 1.2.7.1. Prévalence actuelle de la dysarthrie
 - 1.2.7.2. Évolution de la prévalence au fil des ans
- 1.2.8. Caractéristiques du langage dans la dysarthrie
 - 1.2.8.1. Y a-t-il des difficultés de langage chez les enfants atteints de dysarthrie?
 - 1.2.8.2. Caractéristiques des altérations
- 1.2.9. Caractéristiques de la parole dans la dysarthrie
 - 1.2.9.1. Existe-t-il des troubles de la production de la parole chez les enfants atteints de dysarthrie?
 - 1.2.9.2. Caractéristiques des altérations
- 1.2.10. Sémiologie des dysarthries
 - 1.2.10.1. Comment détecter la dysarthrie?
 - 1.2.10.2. Signes et symptômes pertinents de la dysarthrie
- 1.3. La classification des dysarthries
 - 1.3.1. Autres troubles chez les enfants atteints de dysarthrie
 - 1.3.1.1. Perturbations du moteur
 - 1.3.1.2. Troubles psychologiques
 - 1.3.1.3. Troubles de la communication
 - 1.3.1.4. Altération des relations sociales
 - 1.3.2. Infirmité motrice cérébrale infantile
 - 1.3.2.1. Concept de paralysie cérébrale
 - 1.3.2.2. Dysarthrie dans l'infirmité motrice cérébrale infantile
 - 1.3.2.2.1. Conséquences de la dysarthrie dans les lésions cérébrales acquises
 - 1.3.2.3. Dysphagie
 - 1.3.2.3.1. Concept de la dysphagie
 - 1.3.2.3.2. La dysarthrie en relation avec la dysphagie
 - 1.3.2.3.3. Conséquences de la dysarthrie dans les lésions cérébrales acquises
 - 1.3.3. Lésion cérébrale acquise
 - 1.3.3.1. Concept de lésion cérébrale acquise
 - 1.3.3.2. La dysarthrie en relation avec une lésion cérébrale acquise
 - 1.3.3.2.1. Conséquences de la dysarthrie dans les lésions cérébrales acquises
 - 1.3.4. Sclérose en plaques
 - 1.3.4.1. Concept de la sclérose en plaques
 - 1.3.4.2. Dysarthrie dans la sclérose en plaques
 - 1.3.4.2.1. Conséquences de la dysarthrie dans les lésions cérébrales acquises
 - 1.3.5. Lésion cérébrale acquise chez l'enfant
 - 1.3.5.1. Concept de lésion cérébrale acquise chez l'enfant
 - 1.3.5.2. Dysarthrie dans les lésions cérébrales acquises en pédiatrie
 - 1.3.5.2.1. Conséquences de la dysarthrie dans les lésions cérébrales acquises
 - 1.3.6. Conséquences psychologiques chez les enfants dysarthriques
 - 1.3.6.1. Comment la dysarthrie affecte-t-elle le développement psychologique de l'enfant?
 - 1.3.6.2. Aspects psychologiques touchés
 - 1.3.7. Les conséquences sociales chez les enfants dysarthriques
 - 1.3.7.1. Affecte-t-elle le développement social des enfants dysarthriques?
 - 1.3.8. Implications pour les interactions communicatives chez les enfants dysarthriques
 - 1.3.8.1. Comment la dysarthrie affecte-t-elle la communication?
 - 1.3.8.2. Aspects communicatifs concernés
 - 1.3.9. Les conséquences sociales chez les enfants dysarthriques
 - 1.3.9.1. Comment la dysarthrie affecte-t-elle les relations sociales?
 - 1.3.10. Conséquences économiques
 - 1.3.10.1. L'intervention professionnelle et le coût économique pour la famille

- 1.4. Autres classifications de la dysarthrie à l'âge infantile et juvénile
 - 1.4.1. L'évaluation orthophonique et son importance chez les enfants atteints de dysarthrie
 - 1.4.1.1. Pourquoi les cas de dysarthrie doivent-ils être évalués par l'orthophoniste?
 - 1.4.2. Évaluation clinique de l'orthophonie
 - 1.4.3. Processus d'évaluation et diagnostic
 - 1.4.3.1. Histoire clinique
 - 1.4.3.2. Analyse documentaire
 - 1.4.3.3. Entretien avec des proches
 - 1.4.4. Exploration directe
 - 1.4.4.1. Examen neurophysiologique
 - 1.4.4.2. Examen du nerf trijumeau
 - 1.4.4.3. Exploration du nerf accessoire
 - 1.4.4.4. Examen du nerf glossopharyngien
 - 1.4.4.5. Examen du nerf facial
 - 1.4.4.5.1. Neurostimulation du nerf hypoglosse
 - 1.4.4.5.2. Exploration du nerf accessoire
 - 1.4.5. Exploration perceptuelle
 - 1.4.5.1. Exploration de la respiration
 - 1.4.5.2. Résonance
 - 1.4.5.3. Contrôle de la motricité orale
 - 1.4.5.4. Articulation
 - 1.4.6. Autres aspects à évaluer
 - 1.4.6.1. Intelligibilité
 - 1.4.6.2. La parole automatique
 - 1.4.6.3. Lecture
 - 1.4.6.4. Prosodie
 - 1.4.6.5. Analyse de l'intelligibilité/de la gravité
 - 1.4.7. Évaluation de l'enfant dysarthrique dans le contexte familial
 - 1.4.7.1. Personnes à interviewer pour l'évaluation du contexte familial
 - 1.4.7.2. Aspects pertinents de l'entretien
 - 1.4.7.2.1. Quelques questions importantes à poser lors de l'entretien avec la famille
 - 1.4.7.3. Importance de l'évaluation dans le contexte familial





- 1.4.8. Évaluation de l'enfant dysarthrique dans le contexte scolaire
 - 1.4.8.1. Professionnels à interviewer dans le contexte scolaire
 - 1.4.8.1.1. Le tuteur
 - 1.4.8.1.2. Le professeur d'audition et de parole
 - 1.4.8.1.3. Le conseiller scolaire
 - 1.4.8.2. L'importance de l'évaluation scolaire chez les enfants atteints de dysarthrie
- 1.4.9. Évaluation des enfants dysarthriques par d'autres professionnels de la santé
 - 1.4.9.1. L'importance de l'évaluation conjointe
 - 1.4.9.2. Évaluation neurologique
 - 1.4.9.3. Évaluation physiothérapeutique
 - 1.4.9.4. Évaluation oto-rhino-laryngologique
 - 1.4.9.5. Évaluation psychologique
- 1.4.10. Diagnostic différentiel
 - 1.4.10.1. Comment faire le diagnostic différentiel chez les enfants atteints de dysarthrie?
 - 1.4.10.2. Considérations pour établir le diagnostic différentiel
- 1.5. Caractéristiques des dysarthries
 - 1.5.1. L'importance de l'intervention dans la dysarthrie infantile
 - 1.5.1.1. Conséquences pour les enfants atteints de dysarthrie
 - 1.5.1.2. Développement de la dysarthrie par l'intervention
 - 1.5.2. Objectifs de l'intervention auprès des enfants atteints de dysarthrie
 - 1.5.2.1. Objectifs généraux de la dysarthrie
 - 1.5.2.1.1. Objectifs psychologiques
 - 1.5.2.1.2. Objectifs moteurs
 - 1.5.3. Méthodes d'intervention
 - 1.5.4. Étapes à réaliser pendant l'intervention
 - 1.5.4.1. Se mettre d'accord sur le modèle d'intervention
 - 1.5.4.2. Établir la séquence et la temporalité de l'intervention
 - 1.5.5. L'enfant comme sujet principal pendant l'intervention
 - 1.5.5.1. Soutenir l'intervention des compétences de l'enfant
 - 1.5.6. Considérations générales sur l'intervention
 - 1.5.6.1. L'importance de l'implication motivationnelle dans l'intervention
 - 1.5.6.2. Affectivité pendant l'intervention

- 1.5.7. Activités proposées pour l'intervention orthophonique
 - 1.5.7.1. Activités psychologiques
 - 1.5.7.2. Activités motrices
- 1.5.8. L'importance du processus de réhabilitation des articulations
 - 1.5.8.1. Professionnels impliqués dans les dysarthries
 - 1.5.8.1.1. Kinésithérapeute
 - 1.5.8.1.2. Psychologue
- 1.5.9. Les systèmes de communication alternative et augmentative comme support d'intervention
 - 1.5.9.1. Comment ces systèmes peuvent-ils soutenir l'intervention auprès des enfants atteints de dysarthrie?
 - 1.5.9.2. Choix du type de système: Augmentatif ou alternatif?
 - 1.5.9.3. Cadres dans lesquels établir leur utilisation
- 1.5.10. Comment établir la fin du traitement?
 - 1.5.10.1. Critères pour indiquer la fin de la réadaptation
 - 1.5.10.2. Atteinte des objectifs de réhabilitation
- 1.6. Évaluation des dysarthries
 - 1.6.1. Intervention orthophonique dans les dysarthries
 - 1.6.1.1. Importance de l'intervention orthophonique dans les dysarthries infanto-juvéniles
 - 1.6.1.2. En quoi consiste l'orthophonie pour la dysarthrie?
 - 1.6.1.3. Objectifs de l'intervention orthophonique
 - 1.6.1.3.1. Objectifs généraux du programme d'intervention orthophonique
 - 1.6.1.3.2. Objectifs spécifiques du programme d'intervention orthophonique
 - 1.6.2. Thérapie de la déglutition dans la dysarthrie
 - 1.6.2.1. Difficultés de déglutition en cas de dysarthrie
 - 1.6.2.2. Qu'est-ce que la thérapie de la déglutition?
 - 1.6.2.3. Importance de la thérapie
 - 1.6.3. Thérapie posturale et corporelle dans la dysarthrie
 - 1.6.3.1. Difficultés posturales en cas de dysarthrie
 - 1.6.3.2. Qu'est-ce que la thérapie posturale et corporelle?
 - 1.6.3.3. Importance de la thérapie
 - 1.6.4. La thérapie orofaciale dans la dysarthrie
 - 1.6.4.1. Les difficultés orofaciales dans les cas de dysarthrie
 - 1.6.4.2. Qu'est-ce que la thérapie orofaciale?
 - 1.6.4.3. Importance de la thérapie
 - 1.6.5. Thérapie respiratoire et coordination phono-respiratoire dans la dysarthrie
 - 1.6.5.1. Difficultés de coordination phono-respiratoire dans les cas de dysarthrie
 - 1.6.5.2. En quoi consiste la thérapie?
 - 1.6.5.3. Importance de la thérapie
 - 1.6.6. Thérapie de l'articulation dans la dysarthrie
 - 1.6.6.1. Difficultés d'articulation avec dysarthrie
 - 1.6.6.2. En quoi consiste la thérapie?
 - 1.6.6.3. Importance de la thérapie
 - 1.6.7. L'orthophonie dans la dysarthrie
 - 1.6.7.1. Difficultés d'élocution en cas de dysarthrie
 - 1.6.7.2. En quoi consiste la thérapie?
 - 1.6.7.3. Importance de la thérapie
 - 1.6.8. La thérapie par résonance dans la dysarthrie
 - 1.6.8.1. Difficultés de résonance en cas de dysarthrie
 - 1.6.8.2. En quoi consiste la thérapie?
 - 1.6.8.3. Importance de la thérapie
 - 1.6.9. La thérapie vocale dans la dysarthrie
 - 1.6.9.1. Difficultés vocales en cas de dysarthrie
 - 1.6.9.2. En quoi consiste la thérapie?
 - 1.6.9.3. Importance de la thérapie
 - 1.6.10. Thérapie de la prosodie et de la fluidité
 - 1.6.10.1. Difficultés de prosodie et de fluidité dans les cas de dysarthrie.
 - 1.6.10.2. En quoi consiste la thérapie?
 - 1.6.10.3. Importance de la thérapie
- 1.7. Exploration orthophonique dans les dysarthries
 - 1.7.1. Introduction
 - 1.7.1.1. Importance de l'élaboration d'un programme d'intervention orthophonique pour un enfant atteint de dysarthrie
 - 1.7.2. Considérations initiales pour le développement d'un programme d'intervention orthophonique
 - 1.7.2.1. Caractéristiques des enfants dysarthriques

- 1.7.3. Décisions pour la planification de l'intervention orthophonique
 - 1.7.3.1. Méthode d'intervention à utiliser
 - 1.7.3.2. Consensus pour le séquençage des sessions d'intervention: aspects à prendre en compte
 - 1.7.3.2.1. Âge chronologique
 - 1.7.3.2.2. Activités extra-scolaires des enfants
 - 1.7.3.2.3. Horaires
 - 1.7.3.3. Établir des lignes d'intervention
- 1.7.4. Objectifs du programme d'intervention orthophonique en cas de dysarthrie
 - 1.7.4.1. Objectifs généraux du programme d'intervention orthophonique
 - 1.7.4.2. Objectifs spécifiques du programme d'intervention orthophonique
- 1.7.5. Domaines d'intervention orthophonique dans la dysarthrie et activités proposées
 - 1.7.5.1. Orofacial
 - 1.7.5.2. Voix
 - 1.7.5.3. Prosodie
 - 1.7.5.4. Parole
 - 1.7.5.5. Langage
 - 1.7.5.6. Respiration
- 1.7.6. Matériel et ressources pour être utilisés dans l'intervention orthophonique
 - 1.7.6.1. Proposition de matériel sur le marché pour une utilisation dans le cadre d'une intervention orthophonique avec un aperçu du matériel et de ses utilisations
 - 1.7.6.2. Images des matériaux proposés ci-dessus
- 1.7.7. Ressources technologiques et matériel didactique pour l'intervention orthophonique
 - 1.7.7.1. Logiciels d'intervention
 - 1.7.7.1.1. Programme PRAAT
- 1.7.8. Méthodes d'intervention en matière de dysarthrie
 - 1.7.8.1. Types de méthodes d'intervention
 - 1.7.8.1.1. Méthodes médicales
 - 1.7.8.1.2. Méthodes d'intervention clinique
 - 1.7.8.1.3. Méthodes Instrumentales
 - 1.7.8.1.4. Méthodes pragmatiques
 - 1.7.8.1.5. Méthodes comportementales et logopédiques
 - 1.7.8.2. Choix de la méthode d'intervention la appropriée du cas
- 1.7.9. Techniques d'intervention en orthophonie et activités proposées
 - 1.7.9.1. Respiration
 - 1.7.9.1.1. Activités proposées
 - 1.7.9.2. Phonation
 - 1.7.9.2.1. Activités proposées
 - 1.7.9.3. Articulation
 - 1.7.9.3.1. Activités proposées
 - 1.7.9.4. Résonance
 - 1.7.9.4.1. Activités proposées
 - 1.7.9.5. Taux d'élocution
 - 1.7.9.5.1. Activités proposées
 - 1.7.9.6. Accent et intonation
 - 1.7.9.6.1. Activités proposées
- 1.7.10. Les systèmes de communication alternatifs et/ou augmentatifs comme méthode d'intervention dans les cas de dysarthrie
 - 1.7.10.1. Que sont les CAA?
 - 1.7.10.2. Comment les CAA peuvent-ils contribuer à l'intervention auprès des enfants atteints de dysarthrie ?
 - 1.7.10.3. Comment les CAA peuvent-ils soutenir l'intervention auprès des enfants atteints de dysarthrie?
 - 1.7.10.4. Choisir une méthode de système en fonction des besoins de l'enfant
 - 1.7.10.4.1. Considérations relatives à l'établissement d'un système de communication
 - 1.7.10.5. Comment utiliser les systèmes de communication dans différents contextes de développement de l'enfant?
- 1.8. Intervention orthophonique pour les dysarthries
 - 1.8.1. Introduction à l'unité du développement de l'enfant dysarthrique
 - 1.8.2. Les conséquences de l'enfant dysarthrique dans le contexte familial
 - 1.8.2.1. Comment l'enfant est-il affecté par les difficultés de l'environnement familial?
 - 1.8.3. Difficultés de communication à domicile pour l'enfant dysarthrique
 - 1.8.3.1. Quels obstacles rencontrez-vous dans l'environnement domestique?

- 1.8.4. L'importance de l'intervention professionnelle dans le milieu familial et le modèle d'intervention centré sur la famille
 - 1.8.4.1. L'importance de la famille dans le développement de l'enfant dysarthrique
 - 1.8.4.2. Comment proposer une intervention centrée sur la famille pour les enfants dysarthriques?
- 1.8.5. Intégrer la famille dans l'orthophonie et l'intervention scolaire pour les enfants atteints de dysarthrie
 - 1.8.5.1. Aspects à considérer pour intégrer la famille dans l'intervention
- 1.8.6. Avantages de l'intégration de la famille dans l'intervention professionnelle et scolaire
 - 1.8.6.1. La coordination avec les professionnels de la santé et les avantages
 - 1.8.6.2. La coordination avec les professionnels de l'éducation et les avantages
- 1.8.7. Conseils pour l'environnement domestique
 - 1.8.7.1. Conseils pour faciliter la communication orale chez l'enfant dysarthrique
 - 1.8.7.2. Lignes directrices pour la relation à domicile avec l'enfant dysarthrique
- 1.8.8. Soutien psychologique à la famille
 - 1.8.8.1. Implications psychologiques pour la famille dans le cas d'enfants atteints de dysarthrie
 - 1.8.8.2. Pourquoi un soutien psychologique?
- 1.8.9. La famille comme moyen de généralisation de l'apprentissage
 - 1.8.9.1. L'importance de la famille pour la généralisation de l'apprentissage
 - 1.8.9.2. Comment la famille peut-elle soutenir l'apprentissage de l'enfant?
- 1.8.10. La communication avec l'enfant dysarthriaque
 - 1.8.10.1. Stratégies de communication dans l'environnement domestique
 - 1.8.10.2. Conseils pour une meilleure communication
 - 1.8.10.2.1. Changements dans l'environnement
 - 1.8.10.2.2. Alternatives à la communication orale
- 1.9. Proposition d'exercices pour l'intervention orthophonique dans la dysarthrie
 - 1.9.1. Introduction à l'unité
 - 1.9.1.1. La période de scolarisation du nourrisson en relation avec la prévalence de la dysarthrie infantile-juvénile
 - 1.9.2. L'importance de l'implication de l'école pendant la période d'intervention
 - 1.9.2.1. L'école comme environnement pour le développement de l'enfant dysarthrique
 - 1.9.2.2. L'influence de l'école sur le développement de l'enfant
 - 1.9.3. Soutien scolaire, qui soutient l'enfant à l'école et comment?
 - 1.9.3.1. Le professeur d'audition et de parole
 - 1.9.3.2. Le conseiller
 - 1.9.4. Coordination des professionnels de la réadaptation avec les professionnels de l'éducation
 - 1.9.4.1. Avec qui se coordonner?
 - 1.9.4.2. Étapes de la coordination
 - 1.9.5. Conséquences en classe pour l'enfant dysarthrique
 - 1.9.5.1. Conséquences psychologiques pour l'enfant dysarthrique
 - 1.9.5.2. Communication avec les camarades de classe
 - 1.9.6. Intervention en fonction des besoins de l'élève
 - 1.9.6.1. Importance de la prise en compte des besoins de l'élève dysarthrique
 - 1.9.6.2. Comment établir les besoins de l'apprenant?
 - 1.9.6.3. Participants à l'élaboration des besoins de l'apprenant
 - 1.9.7. Orientations
 - 1.9.7.1. Conseils à l'école pour l'intervention auprès de l'enfant atteint de dysarthrie
 - 1.9.8. Objectifs de l'établissement d'enseignement
 - 1.9.8.1. Objectifs généraux de l'intervention en milieu scolaire
 - 1.9.8.2. Stratégies pour atteindre les objectifs
 - 1.9.9. Méthodes d'intervention en classe des stratégies favorisant l'intégration de l'enfant
 - 1.9.10. L'utilisation des CAA en classe pour promouvoir la communication
 - 1.9.10.1. Comment les CAA peuvent-ils aider en classe avec l'apprenant dysarthrique?
- 1.10. Annexes
 - 1.10.1. Lignes directrices sur la dysarthrie
 - 1.10.1.1. Lignes directrices pour la prise en charge de la dysarthrie: lignes directrices pour les personnes souffrant de troubles de la parole
 - 1.10.1.2. Lignes directrices pour la prise en charge pédagogique des élèves présentant des troubles du langage oral et écrit
 - 1.10.2. Tableau 1. Dimensions utilisées dans l'étude de la dysarthrie de la Clinique Mayo
 - 1.10.3. Tableau 2. Classification des dysarthries basée sur les dimensions utilisées à la Clinique Mayo
 - 1.10.4. Exemple d'entretien pour une évaluation clinique de la parole



- 1.10.5. Texte pour l'évaluation de la lecture: "Grand-père"
- 1.10.6. Sites web d'information sur la dysarthrie
 - 1.10.6.1. Clinique Mayo à partir du site web
 - 1.10.6.2. Espace logopédique
 - 1.10.6.2.1. Lien vers le site web
 - 1.10.6.3. Ministère de l'Éducation, de la Culture et des Sports. Gouvernement d'Espagne
 - 1.10.6.3.1. Lien vers le site web
 - 1.10.6.4. *American Speech-Language Hearing Association*
 - 1.10.6.4.1. Lien vers le site web
- 1.10.7. Journaux d'information sur la dysarthrie
 - 1.10.7.1. Revue d'orthophonie, de phoniatry et d'audiologie. Elsevier
 - 1.10.7.1.1. Lien vers le site web
 - 1.10.7.2. Revue CEFAC
 - 1.10.7.2.1. Lien vers le site web
 - 1.10.7.3. Revue de société Brasileira de Fonoaudiologie
 - 1.10.7.3.1. Lien vers le site web
- 1.10.8. Tableau 4. Tableau comparatif des diagnostics différentiels de dysarthrie, apraxie verbale et trouble phonologique sévère
- 1.10.9. Tableau 5. Tableau comparatif: Symptômes selon le type de la dysarthrie
- 1.10.10. Vidéos d'information sur la dysarthrie
 - 1.10.10.1. Lien vers la vidéo contenant des informations sur la dysarthrie



Une expérience unique, clé et décisive pour stimuler votre développement professionnel"

05

Méthodologie

Ce programme de formation offre une manière différente d'apprendre. Notre méthodologie est développée à travers un mode d'apprentissage cyclique: ***el Relearning***.

Ce système d'enseignement s'utilise, notamment, dans les Écoles de Médecine les plus prestigieuses du monde. De plus, il a été considéré comme l'une des méthodologies les plus efficaces par des magazines scientifiques de renom comme par exemple le ***New England Journal of Medicine***.





“

Découvrez Relearning, un système qui abandonne l'apprentissage linéaire conventionnel pour vous emmener à travers des systèmes d'enseignement cycliques: une façon d'apprendre qui s'est avérée extrêmement efficace, en particulier dans les matières qui nécessitent une mémorisation"

À TECH, School nous utilisons la Méthode des cas

Dans une situation donnée, que feriez-vous? Tout au long du programme, les étudiants seront confrontés à de multiples cas simulés, basés sur des situations réelles, dans lesquels ils devront enquêter, établir des hypothèses et, enfin, résoudre la situation. Il existe de nombreuses preuves scientifiques de l'efficacité de cette méthode.

Avec TECH, le professeur, l'enseignant ou le conférencier fait l'expérience d'une méthode d'apprentissage qui ébranle les fondements des universités traditionnelles du monde entier.



C'est une technique qui développe l'esprit critique et prépare l'éducateur à prendre des décisions, à défendre des arguments et à confronter des opinions.

“

Saviez-vous que cette méthode a été développée en 1912, à Harvard, pour les étudiants en Droit? La méthode des cas consiste à présenter aux apprenants des situations réelles complexes pour qu'ils s'entraînent à prendre des décisions et pour qu'ils soient capables de justifier la manière de les résoudre. En 1924, elle a été établie comme une méthode d'enseignement standard à Harvard”

L'efficacité de la méthode est justifiée par quatre réalisations clés:

1. Les professeurs qui suivent cette méthode parviennent non seulement à assimiler les concepts, mais aussi à développer leur capacité mentale, grâce à des exercices d'évaluation de situations réelles et à l'application des connaissances.
2. L'apprentissage est solidement traduit en compétences pratiques qui permettent à l'éducateur de mieux intégrer ses connaissances dans sa pratique quotidienne.
3. L'assimilation des idées et des concepts est rendue plus facile et plus efficace, grâce à l'utilisation de situations issues de l'enseignement réel.
4. Le sentiment d'efficacité de l'effort investi devient un stimulus très important pour les étudiants, qui se traduit par un plus grand intérêt pour l'apprentissage et une augmentation du temps passé à travailler sur le cours.



Relearning Methodology

TECH renforce l'utilisation de la méthode des cas avec la meilleure méthodologie d'enseignement 100% en ligne du moment: Relearning.

Cette université est la première au monde à combiner des études de cas avec un système d'apprentissage 100% en ligne basé sur la répétition, combinant un minimum de 8 éléments différents dans chaque leçon, ce qui constitue une véritable révolution par rapport à la simple étude et analyse de cas.

L'éducateur apprendra à travers des cas réels et la résolution de situations complexes dans des environnements d'apprentissage simulés.

Ces simulations sont développées à l'aide de logiciels de pointe pour faciliter l'apprentissage immersif.



Selon les indicateurs de qualité de la meilleure université en ligne du monde hispanophone (Columbia University). La méthode Relearning, à la pointe de la pédagogie mondiale, a réussi à améliorer le niveau de satisfaction globale des professionnels finalisant leurs études.

Grâce à cette méthodologie, nous avons formé plus de 85.000 éducateurs avec un succès sans précédent et ce dans toutes les spécialisations. Notre méthodologie d'enseignement est développée dans un environnement très exigeant, avec un corps étudiant universitaire au profil socio-économique élevé et dont l'âge moyen est de 43,5 ans.

Le Relearning vous permettra d'apprendre plus facilement et de manière plus productive tout en développant un esprit critique, en défendant des arguments et en contrastant des opinions: une équation directe vers le succès.

Dans notre programme, l'apprentissage n'est pas un processus linéaire mais il se déroule en spirale (nous apprenons, désapprenons, oublions et réapprenons). Par conséquent, ils combinent chacun de ces éléments de manière concentrique.

Selon les normes internationales les plus élevées, la note globale de notre système d'apprentissage est de 8,01.



Ce programme offre le meilleur matériel pédagogique, soigneusement préparé pour les professionnels:



Support d'étude

Tous les contenus didactiques sont créés par les spécialistes qui enseignent les cours. Ils ont été conçus en exclusivité pour la formation afin que le développement didactique soit vraiment spécifique et concret.

Ces contenus sont ensuite appliqués au format audiovisuel, pour créer la méthode de travail TECH online. Tout cela, élaboré avec les dernières techniques afin d'offrir des éléments de haute qualité dans chacun des supports qui sont mis à la disposition de l'apprenant.



Techniques et procédures éducateurs en vidéo

TECH met les techniques les plus innovantes, avec les dernières avancées pédagogiques, au premier plan de l'actualité de l'Éducation. Tout cela, à la première personne, expliqué et détaillé rigoureusement pour atteindre une compréhension complète. Et surtout, vous pouvez les regarder autant de fois que vous le souhaitez.



Résumés interactifs

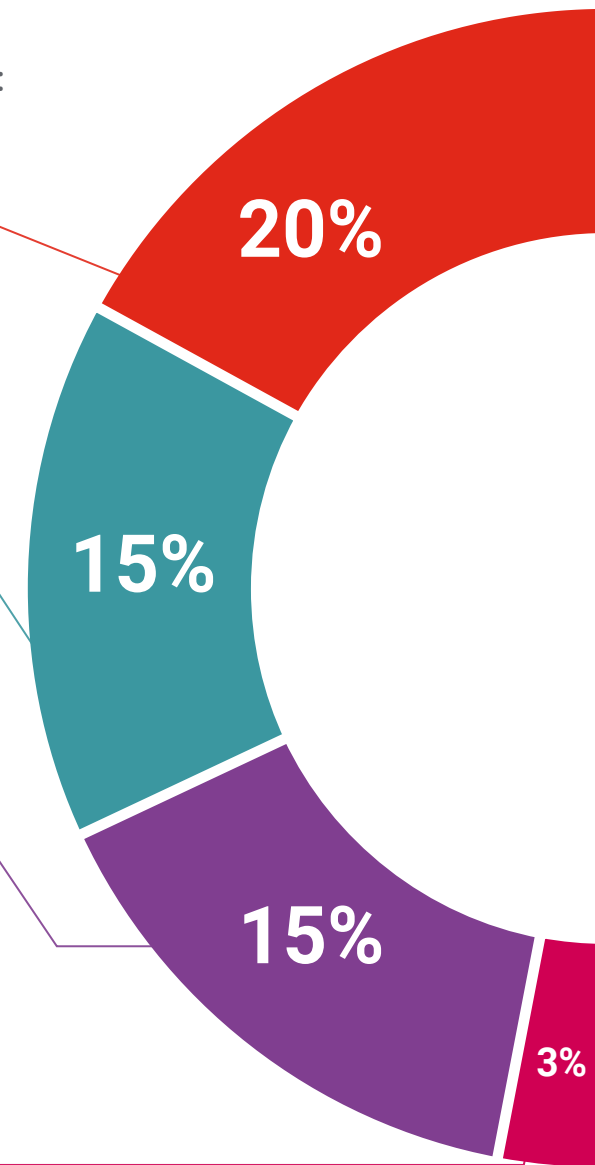
Nous présentons les contenus de manière attrayante et dynamique dans des dossiers multimédias comprenant des fichiers audios, des vidéos, des images, des diagrammes et des cartes conceptuelles afin de consolider les connaissances.

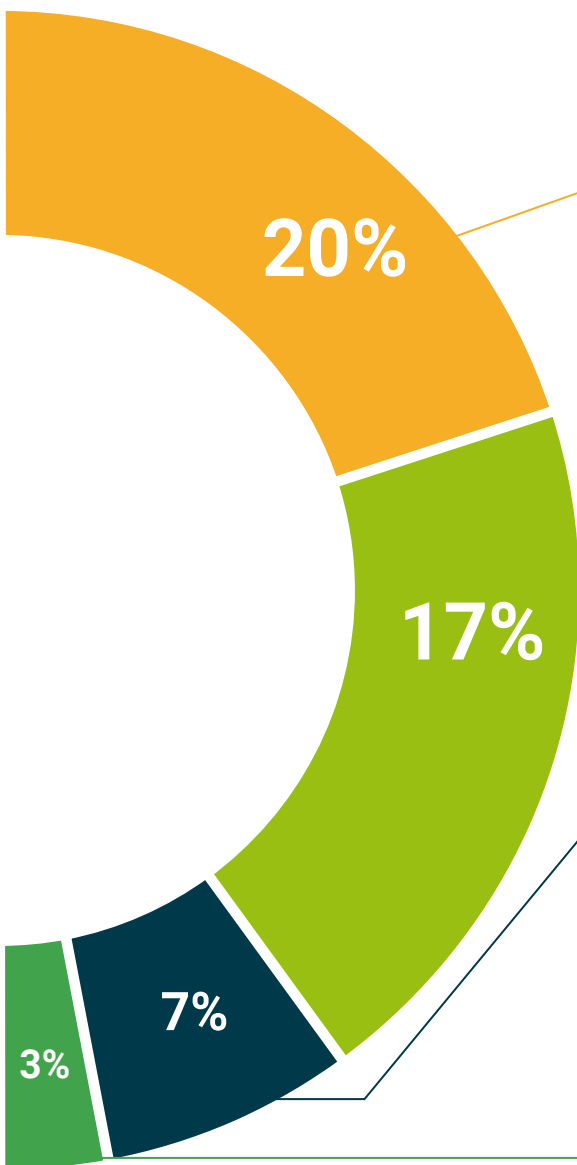
Ce système éducatif unique pour la présentation de contenu multimédia a été récompensé par Microsoft en tant que "European Success Story".



Bibliographie complémentaire

Articles récents, documents de consensus et directives internationales, entre autres. Dans la bibliothèque virtuelle de TECH, l'étudiant aura accès à tout ce dont il a besoin pour compléter sa formation.





Analyses de cas menées et développées par des experts

Un apprentissage efficace doit nécessairement être contextuel. Pour cette raison, TECH présente le développement de cas réels dans lesquels l'expert guidera l'étudiant à travers le développement de la prise en charge et la résolution de différentes situations: une manière claire et directe d'atteindre le plus haut degré de compréhension.



Testing & Retesting

Les connaissances de l'étudiant sont périodiquement évaluées et réévaluées tout au long du programme, par le biais d'activités et d'exercices d'évaluation et d'auto-évaluation, afin que l'étudiant puisse vérifier comment il atteint ses objectifs.



Cours magistraux

Il existe des preuves scientifiques de l'utilité de l'observation par un tiers expert. La méthode "Learning from an Expert" renforce les connaissances et la mémoire, et donne confiance dans les futures décisions difficiles.



Guides d'action rapide

À TECH nous vous proposons les contenus les plus pertinents du cours sous forme de feuilles de travail ou de guides d'action rapide. Un moyen synthétique, pratique et efficace pour vous permettre de progresser dans votre apprentissage.



06

Diplôme

Le Certificat en Dysarthrie vous garantit, en plus de la formation la plus rigoureuse et la plus actuelle, l'accès à un diplôme universitaire de Certificat délivré par TECH Université Technologique.



“

Terminez ce programme avec succès et obtenez votre diplôme universitaire sans avoir à vous déplacer ou à remplir des formalités administratives”

Ce **Certificat en Dysarthrie** contient le programme le plus complet et le plus à jour du marché.

Après avoir réussi l'évaluation, l'étudiant recevra par courrier postal* avec accusé de réception son correspondant diplôme de **Certificat** délivré par **TECH Université Technologique**.

Le diplôme délivré par **TECH Université Technologique** indiquera la note obtenue lors du Certificat, et répond aux exigences communément demandées par les bourses d'emploi, les concours et les commissions d'évaluation des carrières professionnelles.

Diplôme: **Certificat en Dysarthrie**



*Si l'étudiant souhaite que son diplôme version papier possède l'Apostille de La Haye, TECH EDUCATION fera les démarches nécessaires pour son obtention moyennant un coût supplémentaire.

future
santé confiance personnes
éducation information tuteurs
garantie accréditation enseignement
institutions technologie apprentissage
communauté engagement
service personnalisé innovation
connaissance présent qualité
en ligne formation
développement institutions
classe virtuelle langues

tech université
technologique

Certificat
Dysarthrie

- » Modalité: en ligne
- » Durée: 6 semaine
- » Qualification: TECH Université Technologique
- » Horaire: à votre rythme
- » Examens: en ligne

Certificat Dysarthrie

R
Z
Y
V
W
M
G
E
A
W
K
P
Q
I
D
C
O
N